

**IZVEDBENI PROGRAM
ZIMSKE SLUŽBE**

**V OBČINI HOČE - SLIVNICA
V ZIMSKI SEZONI 2020/2021**

Avgust, 2020

Direktor: Anton Rajšp


KIPERTRANS d.o.o.
Miklavška cesta 67, 2311 Hoče

KAZALO

1	SPLOŠNO.....	1
2	OBRAZLOŽITEV IZVEDBENEGA PROGRAMA ZIMSKE SLUŽBE	2
3	TRAJANJE ZIMSKE SLUŽBE	4
4	ORGANIZACIJSKA SHEMA	8
5	IZVAJANJE ZIMSKE SLUŽBE.....	9
5.1	ODSTRANJEVANJE SNEGA.....	9
5.2	POLEDICA IN POSIPAVANJE.....	9
5.3	POSIPNI MATERIALI.....	10
5.4	MEHANIZACIJA, OPREMA IN DELOVNA SILA	11
6	DEŽURSTVA, OBVEZNOST PRISOTNOSTI IN NALOGE DEŽURNIH V ZIMSKI SLUŽBI.....	12
7	UKREPI V IZJEMNO SLABIH – IZREDNIH ZIMSKIH RAZMERAH.....	14
8	NAČIN PLUŽENJA CEST, ULIC, PLOČNIKOV, PARKIRNIH PROSTOROV, PEŠPOTI, PREHODOV ZA PEŠCE	15
9	SEZNAM POMEMBNEJŠIH KONTAKTOV V ČASU ZIMSKE SLUŽBE	19
10	PRILOGE	20

1 SPLOŠNO

Sklop zimske službe zajema dejavnosti in opravila, ki so potrebna za omogočanje prevoznosti cest in varnega prometa v zimskih razmerah. Zimske razmere nastopijo takrat, ko je zaradi zimskih pojavov, kot so sneg, poledica in podobno, lahko ogroženo normalno odvijanje prometa.

Izvedbeni program zimske službe je izdelan v skladu določil Zakona o cestah (UL RS, št. 109/2010, 48/12, 36/14, 46/15, 10/18), Pravilnik o rednem vzdrževanju javnih cest (Ur. l. RS št.: 38/16) in v skladu z Odlokom o načinu opravljanja rednega vzdrževanja občinskih cest in drugih prometnih površin v občini Hoče – Slivnica z dne 13.12.2011 (MUV št. 6/2011).

Za nemoteno izvajanje zimske službe, brez večjih zastojev, je potrebno pripraviti sledeče:

- pripraviti izvedbeni program zimske službe, kot osnovno dokument o organiziranosti zimske službe. V programu so zajeti vsi podatki in vsa potrebna navodila delavcem, vključenih v izvajanje zimske službe;
- zagotoviti zadostno količino posipnih materialov;
- usposobiti vso potrebno mehanizacijo, opremo in stroje za opravljanje del v zimskih službi;
- pripraviti in opremiti ceste z ustrezno zimsko signalizacijo in opremo.

Vzdrževanje občinskih cest v zimskem času na območju občine Hoče – Slivnica je urejeno s Koncesijsko pogodbo sklenjeno med podjetjem KIPERTRANS d.o.o. skupaj s partnerjem v skupni ponudbi Marijanom Šotičekom s.p. in koncedentom občino Hoče- Slivnica.

Družbi KIPERTRANS d.o.o. in Marijan Šotiček s.p. na svojem območju vzdržujeta **151.696 m** javnih cest.

2 OBRAZLOŽITEV IZVEDBENEGA PROGRAMA ZIMSKE SLUŽBE

Z izvedbenim programom zimske službe se določijo:

- organizacijska shema vodenja ter pristojnosti in odgovornosti izvajalcev zimske službe,
- razpored pripravljalnih del,
- načrt cestne mreže z oznakami prednostnih razredov in izhodiščna mesta za izvajanje zimske službe (cestne baze),
- razporeditev mehanizacije, opreme, materiala za posipanje in delavcev za izvajanje načrtovanih del,
- dežurstva, pripravljenost in razpored delovnih skupin,
- opis posipanja proti poledici in odstranjevanja snega,
- pluženje in posipanje javnih prometnih površin.

Razdelitev cest po posameznih sklopih in izvajalcih:

SKLOP	Izvajalec	Kontakt
SKLOP 1	Šotiček Marijan	041/647-168
SKLOP 2 - delno	KIPERTRANS d.o.o.	041/339-812
SKLOP 7	KIPERTRANS d.o.o.	041/339-812
SKLOP 2 -delno	Verdonik Jože	040/632-121
SKLOP 3	Knaflič Drago	031/532-693
SKLOP 5	Knaflič Drago	031/532-693
SKLOP 4	Hvauc Frančišek	041/678-603
SKLOP 6	Črešnar Dejan	041/542-903
SKLOP 8	Grace Marko	051/220-656
SKLOP 11	Jagodič Jure	070/823-472
SKLOP 14	Jagodič Jure	070/823-472
SKLOP 9	Potočnik Jelka	051/364-430
SKLOP 10	Potočnik Franc	041/815-215
SKLOP 12	Pemič Martin	040/145-130
SKLOP 13	Pemič Martin	040/145-130

3 TRAJANJE ZIMSKE SLUŽBE

Izvedba zimske službe obsega naslednje sklope:

- pripravljalna dela
- izvedbena dela
- dela po končani zimski sezoni

Pripravljalna dela obsegajo zlasti dela, ki se nanašajo na:

- pripravo izvedbenega programa zimske službe; (do 1. septembra tekočega leta je koncesionar dolžan izdelati in predložiti izvedbeni program rednega vzdrževanja po koncesijski pogodbi št: 3710-2/2011-058 z dnem 15.11.2012 in Aneks št 2 k koncesijski pogodbi z dne 17.04.2019).
- podpis potrebnih pogodb oz. aneksov k pogodbam z izvajalci;
- pripravo mehanizacije, prometne signalizacije in opreme ter posipnega materiala;
- pripravo cest in njihove okolice (namestitvev dopolnilne prometne signalizacije na nevarnih mestih, postavitvev snežnih kolov, namestitvev naprav in ureditev za zaščito pred snežnimi zameti);
- usposabljanje in strokovno izobraževanje za dela zimske službe;

Zimska služba se prične s 15. novembrom tekočega leta in se zaključi s 15. marcem naslednjega leta, kar je v skladu z 28. členom Pravilnika o vrstah vzdrževalnih del na javnih cestah in nivoju rednega letnega vzdrževanja javnih cest. Zimska služba se izvaja po potrebi ne glede na navedene datume, če zimske razmere zahtevajo drugače, se ta čas uskladi s trajanjem zimskih razmer.

Dela po končani zimski sezoni zajemajo:

- odstranjevanje prometne signalizacije in snežnih kolov,
- strojno pometanje, delno tudi ročno, kjer s strojem ni mogoče,
- pospravljanje in obnova zimske mehanizacije,
- sanacija vozišč in cestnih naprav po zimski službi.

Vzdrževanje prevoznosti posameznih cest v zimskih razmerah je opredeljeno s prednostnimi razredi, v katero so ceste razvrščene.

Obseg rednega vzdrževanja prevoznosti posameznih cest v zimskem času je določen po prioritetenem vrstnem redu z **Odlokom o zimski službi v občini Hoče – Slivnica (MUV št. 24/2000)** ter obsega nivoje oz. prioritete vzdrževanja na osnovi 30. člena Pravilnika o rednem vzdrževanju javnih cest (Ur. l. RS št.: 38/16).

Tabela: Prednostni razredi izvajanja zimske službe (povzeto po Pravilniku o rednem vzdrževanju javnih cest (Ur. l. RS št.: 38/16)).

Prednostni razred	Vrsta ceste	Prevoznost ceste	Sneženje	Močno sneženje
I	avtoceste, hitre ceste	24 ur	zagotoviti prevoznost vozišč, pomembnejših križanj, dovozov k večjim parkiriščem in odstavnih pasov	zagotoviti prevoznost vsaj enega prometnega pasu in dovozov k večjim parkiriščem
II	ceste s PLDP večjim kot 4000, glavne ceste, glavne mestne ceste, pomembnejše regionalne ceste	od 5.00 do 22.00 ure	zagotoviti prevoznost; možni zastoji do 2 ur med 22.00 in 5.00 uro	zagotoviti prevoznost (pri večpasovnicah prevoznost vsaj enega prometnega pasu); možni zastoji do 2 ur predvsem med 22.00 in 5.00 uro
III	ostale regionalne ceste, pomembnejše lokalne ceste, zbirne mestne in krajevne ceste	od 5.00 do 20.00 ure	zagotoviti prevoznost; možni zastoji do 2 ur predvsem med 20.00 in 5.00 uro	zagotoviti prevoznost (pri večpasovnicah prevoznost vsaj enega prometnega pasu); možni zastoji predvsem med 20.00 in 5.00 uro
IV	ostale lokalne ceste, mestne in krajevne ceste,	od 7.00 do 20.00 ure,	zagotoviti prevoznost; možni	zagotoviti prevoznost; možni zastoji do

	državne ceste s PLDP < od 100	upoštevati krajevne potrebe	krajši zastoji	enega dne
V	javne poti, parkirišča, kolesarske povezave, ceste kategorije RT	upoštevati krajevne potrebe	zagotoviti prevoznost; možni zastoji do enega dne	zagotoviti prevoznost; možni večdnevni zastoji
VI	Površine za pešce	Od 7. do 20. ure upoštevati krajevne potrebe	Zagotoviti dostopnost do objektov v javni rabi	Zagotoviti dostopnost do objektov v javni rabi
VII	Ceste in kolesarske povezave, ki se v zimskih razmerah zaprejo			

Opombe k tabeli 2:

1. Prevoznost je zagotovljena, če višina snega na cestah I. in II. prednostnega razreda ne presega 10 cm, na drugih cestah pa 15 cm, promet pa je možen z uporabo zimske opreme vozil. Na odsekih cest z vzdolžnim naklonom nad 10 odstotkov se šteje, da je prevoznost zagotovljena tudi, če je promet možen samo z uporabo snežnih verig.
2. Ne glede na prejšnji odstavek prevoznosti ni nujno treba zagotavljati v obdobju izredno močnega sneženja, ob močnih snežnih zametih in snežnih plazovih. Enako velja za poledico, ki je ni mogoče odpraviti z razpoložljivimi tehničnimi sredstvi. Ceste, katerih prevoznost je odvisna od snežnih razmer, se lahko hkrati uvrstijo v I.–V. in VII. prednostni razred, površine za pešce pa v VI. prednostni razred. Nivo vzdrževanja se v teh primerih prilagaja trenutnim vremenskim in snežnim razmeram.

Prioritetni vrstni red izvajanja zimske službe na kategoriziranih javnih cestah na območju Občine Hoče Slivnica (Odlok o zimski službi v občini Hoče – Slivnica (MUV št. 24/2000)).

Pri izvajanju zimske službe velja za izvajalce na lokalni ravni naslednji prioritetni vrstni red:

- I. prioriteta: lokalne ceste ter ceste k bolnici, zdravstvenemu domu, gasilskim domovom, vzgojno-izobraževalnim ustanovam ter drugim javnim ustanovam. Pločniki k vzgojno – izobraževalnim ustanovam;
- II. prioriteta: ceste, ki povezujejo višje ležeča predele z dolino;
- III. prioriteta: ostale javne ceste ter gozdne ceste javnega pomena, ulice, trge, pločnike in druge javne prometne površine, ki so v postopku kategorizacije;

Dela na cestah I. in II. prioritete za zagotavljanje prevoznosti cest se izvajajo praviloma med 5. in 22. uro. Začasni zastoji v odvijanju prometa kot posledica prekomernih snežnih padavin so možni predvsem v času med 22. in 5. uro zjutraj ter v dela prostih dneh. Stalno odvijanje prometa je omogočeno z uporabo verig.

Na cestah III. prioritetnega reda se pluži z normalnimi plužnimi sredstvi. Možni so tudi daljši zastoji v odvijanju prometa, vendar praviloma ne dlje kot 48 ur. Odvijanje prometa je omogočeno z uporabo verig.

Cesta, ki se v zimskem času ne morejo vzdrževati, se z zapadlim snegom zapro za promet. Omenjene ceste se opredelijo v programu zimske službe.

4 ORGANIZACIJSKA SHEMA

ORGANIZACIJSKA SHEMA V ZIMSKI SLUŽBI



5 IZVAJANJE ZIMSKE SLUŽBE

5.1 ODSTRANJEVANJE SNEGA

Odstranjevanje snega z vozniških površin se prične takrat, ko je višina snega na lokalnih cestah in javnih poteh minimalno 15 cm, promet pa je možen z uporabo zimske opreme vozil, na odsekih cest z vzdolžnim naklonom nad 10 odstotkov se šteje, da je prevoznost zagotovljena tudi, če je promet možen samo z uporabo snežnih verig, kar je v skladu s 30. členom Pravilnika o rednem vzdrževanju javnih cest (Ur. l. RS št.: 38/16). V izjemnih primerih, ko so napovedane obilnejše in neprekinjene snežne padavine, je možno pričeti z odstranjevanjem snega tudi pri nižji višini zapadlega snega.

Sneg mora biti odstranjen s pločnikov tako, da dopušča nemoten promet. Sneg se praviloma ne sme metati iz cest na pločnik.

Pri odstranjevanju snega upoštevamo prioritete določene v izvedbenem programu zimske službe. Sneg se odstrani praviloma v 48 urah po prenehanju sneženja s cest po prednostnem vrstnem redu. Ceste se štejejo za prevozne tudi tedaj, če je promet oviran zaradi ostanka snega na vozišču, vključno z delno snežno desko in uporabo zimske opreme - snežne verige.

5.2 POLEDICA IN POSIPAVANJE

Poledica nastane zaradi podhladitve vozišča, nenadne vlage pri nizkih temperaturah, slane, snežne plohe ali ledenega dežja - žled in predstavlja največji strošek zimske službe.

Število teh akcij namreč ni sorazmerno s številom dni s snežnimi padavinami. Največja pogostost poledice nastopi ob pogojih, ko je podnevi toplo, v pozno popoldanskih, večernih in nočnih urah pa zmrzuje. Zato morajo dežurne ekipe stalno opravljati nadzor nad stanjem vozišč, posebej kritičnih odsekov, ki so kot taki že izkustveno znani. To velja predvsem za ostre krivine, večje strmine, mostove, senčne odseke, cestne prehode preko železnice, cestna križišča in podobno.

Posipanje se začne izvajati takoj, ko se na cestišču zazna, pojavi poledica oz. je le-to mogoče pričakovati, zato je potrebno upoštevati izkustvo in opraviti predhoden posip. Na cestnih odsekih, kjer se pogosto pojavlja poledica in je to glede na splošne značilnosti ceste posebno nevarno za promet, je potrebno postaviti dodatne prometne znake, kot opozorilo udeležencem v prometu.

Na cestah, oziroma daljših cestnih odsekih, za katere je v programu zimske službe predvideno tudi preventivno posipanje, se posip izvrši že ob sami napovedi možnosti nastanka poledice. To velja za vse prednostne razrede.

5.3 POSIPNI MATERIALI

Posipne materiale, ki se uporabljajo v zimski službi, razdelimo glede na način delovanja v dve osnovni skupini:

- **talila**, ki znižujejo zmrzišče vode in
- **posipi** za ublažitev drsnosti, ki za krajši čas na mehanski način povečajo torno sposobnost cestišča.

Talilo, ki jo uporabljamo v zimski službi je suho talilo v obliki drobo-zrnatih granulativov. Popis, ki ga uporabljamo za ublažitev drsnosti cestišča je drobljenec. Za posipanje asfaltnih vozišč uporabljamo frakcijo drobljenca z velikostjo zrn od 4 do 8 mm, za posipavanje makadamskih vozišč pa frakcijo z velikostjo zrn od 8 do 16 mm.

Za posipni material se uporablja:

- pesek granulacije 8-16 mm,
- sol za posip,
- posipna mešanica v razmerju 1:3 (30 % pesek granulacije 4-8 mm in 70 % soli za posip).

Posip asfaltiranih javnih cest, lokalnih poti, pločnikov, površin se izvede s posipno mešanico peska in soli, posip makadamskih javnih cest oz. površin se izvede s peskom.

Izvajalci morajo o prevzemu in porabi posipnega materiala voditi evidenco na za to predpisanih obrazcih, ki so priloga njihovih pogodb. Evidenco količin je potrebno priložiti k obrazcem o evidenci opravljenih posipov oz. k izdanemu računu.

Za posipne materiale uporabljene v zimski službi se pridobijo poročila o preiskavah oz. poročilo o specifikaciji produkta.

5.4 MEHANIZACIJA, OPREMA IN DELOVNA SILA

Pred pričetkom zimske sezone poteka seznanitev nalog v času zimske službe. Podizvajalcem in zaposlenim delavcem v zimski službi podamo naslednje informacije:

- potek izvedbenega načrta (sklopi cest in njihove zadolžitve),
- pisanje evidenc,
- predstavitev oziroma obnovitev obsega pripravljanih del.

V primeru izpada podizvajalcev se obvesti vodjo dežurstva Marijana Šotička in Rajšp Antona, ki sproti rešujeta takšne primere ter najdeta ustrezno zamenjavo.

Mehanizacija in oprema za zimsko službo mora biti pred pričetkom sezone pregledana in pripravljena za izvajanje terenskega dela. Vsi podizvajalci so dolžni poskrbeti, za njihova vozila in opremo, ki mora biti tehnično brezhibna.

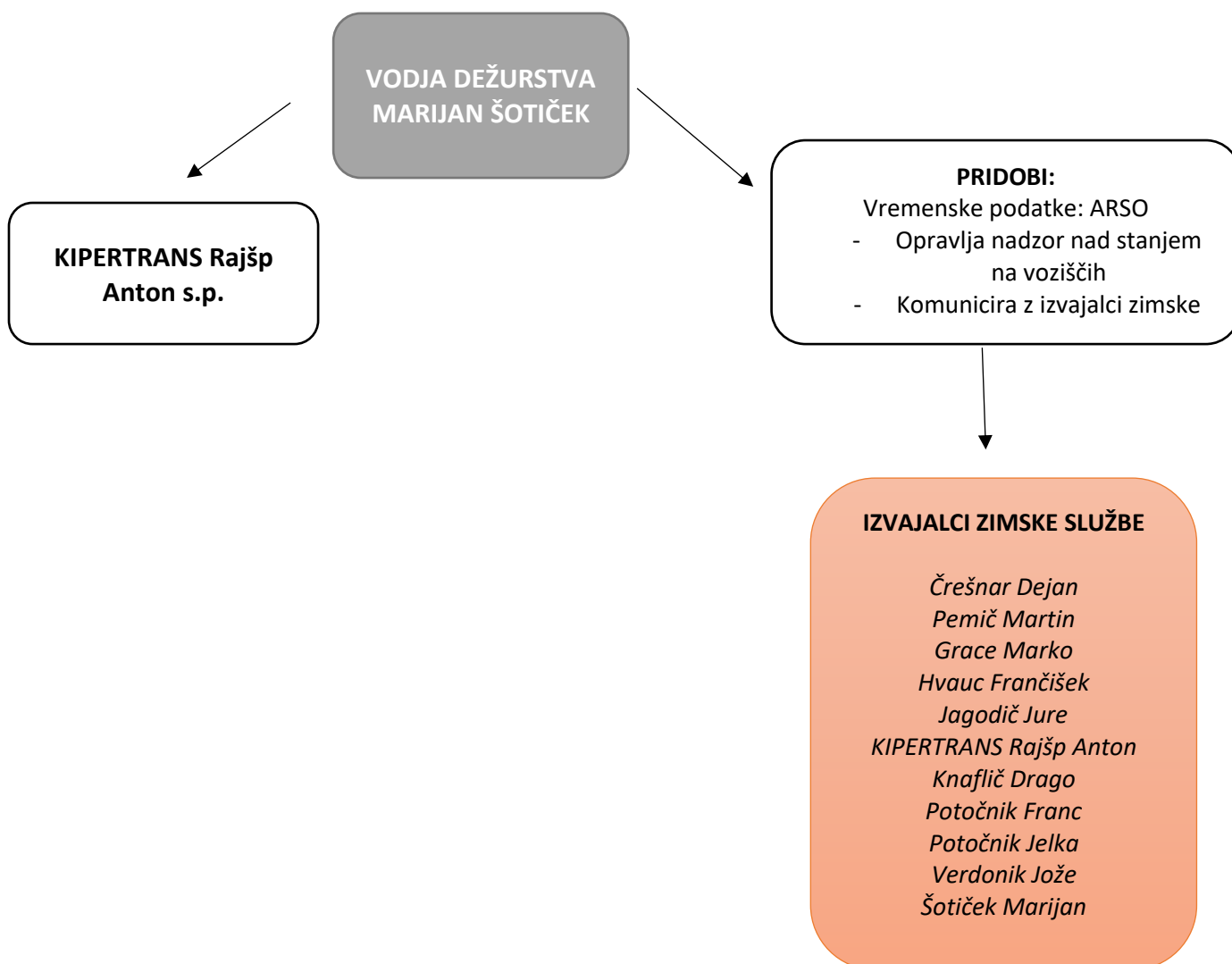
O izpadih vozil in strojev mora podizvajalec nemudoma obvestiti vodji dežurne ekipe za izvedbo zimske službe Marijanu Šotičeku in Rajšp Antonu.

V slučaju nesreč pri delu se obvesti vodjo dežurstva Marijana Šotička in Rajšp Antona. Ta v nadalje obvestita varnostnega svetovalca, inšpektorat za delo, ter policijo v kolikor je to potrebno.

6 DEŽURSTVA, OBVEZNOST PRISOTNOSTI IN NALOGE DEŽURNIH V ZIMSKI SLUŽBI

Dežurstvo je organizirano na sedežu podjetja v Hočah, Miklavška cesta 67 in traja od začetka do konca zimske sezone. V času zimskih pojavov traja dežurstvo 24 ur na dan. Vodja dežurstva je g. Marijan Šotiček, ki je dosegljiv na telefonsko številko **041/647-168**. Nadomešča ga g. Rok Rajšp, ki je dosegljiv na tel. št. **041/ 339-812** in g. Anton Rajšp, ki je dosegljiv na tel. št. **041/ 632-919**.

Podizvajalci morajo biti v času zimske službe stalno dosegljivi na mobilni telefon ter biti na razpolago **dežurnemu vodji zimske službe**. Podizvajalci so dolžni obveščati g. Marijana Šotička o snežnih razmerah na terenu. Medsebojno obveščanje med udeleženi pri izvedbi v zimski službi se izvaja s pomočjo mobilnih telefonov.



NALOGE DEŽURNEGA VODJA V ZIMSKI SLUŽBI

- organizira in spremlja pluženje in posipanje po posameznih cestnih odsekih;
- koordinira dela posameznih podizvajalcev;
- spremlja stanje in prevoznost po posameznih cestnih odsekih;
- spremlja vremenske razmere in napovedi;
- pomaga pri odpravljanju okvar mehanizacije in opreme v zimski službi;
- preusmerja in nadomešča vozila, stroje in opremo pri morebitnih izpadih ter organizira takojšna popravila in nadomestila;
- vrši vsa ostala nepredvidena dela

7 UKREPI V IZJEMNO SLABIH – IZREDNIH ZIMSKIH RAZMERAH

Ob nastopu izrednih razmer (žledolom, izredne višine snežnih padavin, okvare in izpad večjega števila plužnih sredstev, ipd.) pokličemo center za obveščanje 112, ki nam posreduje podatke in način ukrepanja. Po potrebi se aktivira štab zimske službe. **Štab zimske službe odloča o ukrepih za zagotovitev prevoznosti v izrednih razmerah, poišče pomoč pri sorodnih organizacijah in je v stiku z občinskim štabom za civilno zaščito.**

Občinski štab za civilno zaščito (mandat 2018 do 2022):

- Boštjan Horvat, poveljnik civilne zaščite (kontakt: 041/398-155)
- Jure Hictaler, namestnik poveljnika
- Jure Lobnik, član
- Marijan Šotiček, član
- Ivan Kramberger, član
- Boštjan Frangež, član
- Marijan Šotiček, član

Štab zimske službe sestavljajo:

- Predstavnik uprave KIPERTRANS d.o.o. (kontakt: 041/339-812)
- Glavni dežurni – Marijan Šotiček (kontakt: 041/647-168)
- Podizvajalci

Po potrebi se lahko razširi s predstavniki občine in civilne zaščite. O dogovorih sestanka se vodi zapisnik oziroma zabeležka.

Ob nastopu izrednih zimskih razmer je potrebno zagotoviti najnujnejšo prevoznost v skladu s potrjenimi prioritetami.

Na sestanku štab zimske službe določi manj pomembne odseke cest, ki se ob izrednih razmerah zaprejo za ves promet, sočasno pa plužna sredstva iz teh odsekov preusmeri na pomembnejše odseke cest, ki so v višjem prioritetenem razredu.

O zapori določenih cestnih odsekov je potrebno preko sredstev javnega obveščanja takoj obvestiti vse ustrezne službe in udeležence v prometu.

V slučaju izrednih razmer štab zimske službe odloči o potrebah angažiranja razpoložljivih kapacitet pri sorodnih organizacijah, ki so na razpolago.

8 ZAPORA CESTNIH ODSEKOV

V času zimskih razmer (obilo sneženje, zameti, poledica) se bodo naslednji odseki začasno zaprli v dogovoru z občino Hoče

1. **CEBE – LOBNIK** (od križišča LC380041 in JP880032 do hišne številke Pivola 5 JP88032).
2. **KOP – GRAŠIČ / LIKSA** (JP880092 od Hočko Pohorje 10 do Hočko Pohorje 26A).
3. **KOP/ŽAGA – KOP/BORIS** (od križišča z glavno cesto do Hočko Pohorje 30A – JP8800911).
4. **BEDENK – KARLOVČEC** (JP880166 od Hočko Pohorje 65 do Hočko Pohorje 63).

9 NAČIN PLUŽENJA CEST, ULIC, PLOČNIKOV, PARKIRNIH PROSTOROV, PEŠPOTI, PREHODOV ZA PEŠCE

OBČINSKE JAVNE CESTE in LOKALNE POTI: Občinske javne ceste in lokalne poti se bodo plužile s traktorji in strojnimi vozili, na katere je priključen čelni plug. Posip se bo vršil s posipalci, priključenimi na vozila.

PLOČNIKI: Pločniki se bodo plužili strojno. Nekatere dele pločnikov bo potrebno čistiti ročno.

AVTOBUSNA POSTAJALIŠČA: Avtobusna postajališča se čistijo strojno, oz. kjer to ni možno, ročno. Prednost imajo postajališča v okolici šol, zdravstvenega doma in ostalih javnih ustanov.

Zap. št.:	Seznam avtobusnih postajališč	Zap. št.:	Seznam avtobusnih postajališč
1.	Glaserjev trg 2x	17.	Polana – Kapla
2.	Šola Hoče 2x	18.	Legvajnske ravne 2x
3.	Hoče – Polje 2x	19.	Veronika 2x
4.	Zgornje Hoče - Kobalej	20.	Pljučna bolnica
5.	Zgornje Hoče - Vrecl	21.	Kop 2x
6.	Reka 2x	22.	Pokop. Hoče – hitra c. 2x
7.	Obračališče Polana	23.	Mariborska cesta – vrtec 2x
8.	Rogoza – KS 2x	24.	Mariborska cesta – park Curlek (Elipsa)
9.	Rogoza – Vrtec Rogoza 2x	25.	Mariborska cesta – nadhod Hotinja vas
10.	Rogoza – Gostišče Bor 2x	26.	Mariborska cesta – Ul. talcev
11.	Bohova – hitra cesta 2x	27.	Hotinja vas - železnica
12.	Pokopališče Hoče 2x	28.	Hotinja vas – Na devce
13.	Hoče Malajner 2x	29.	Hotinja vas
14.	Hoče - Flisova 2x	Skupaj:	45 avtobusnih postajališč
15.	Pohorski dvor - obračališče		
16.	Pohorski dvor - bloki		

PARKIRNI PROSTORI: Parkirni prostori se bodo pluzili s traktorji in strojnimi vozili.

PREHODI ZA PEŠCE: Ob prehodih za pešce je potrebno očistiti toliko prostora, da lahko občani varno počakajo do prostega prehoda cestišča.

SNEŽNI KOLI: Zaradi preprečevanja poškodb strojev in vozil se morajo označiti ceste s snežnimi koli in to tam kjer ni viden potek vozišča.

DEPONIJA: Pred pričetkom zimske službe, se v pomožne deponije navozi pesek in posipna mešanica. **Glavna deponija soli in peska** se nahaja na sedežu podjetja Kipertrans na Miklavški cesti v Hočah. Na različnih lokacijah se nahajajo priročne deponije, razvrščene po sklopih pluzenja. Polnijo se po potrebi iz glavne deponije, kjer se vodi evidenca polnjenja in praznjenja. V spodnji tabeli je prikazan seznam vseh deponij v občini Hoče Slivnica.

ŠT.	ŠT. CESTE	DEPONIJE - LOKACIJA:
1.	880522	GLAVNA DEPONIJA: Sedež podjetja Kipertrans Rajšp Anton s.p
2.	880011	BUKVA ŠTERN: Zelena dolina
3.	880104	KOP (na ovinku)
4.	380031	POTOČNIK ZVONKO (Hočko Pohorje 46)
5.	380042	BELVI (Potočnik) . pod Hidromontažo
6.	880552	SLIVNICA – Ribnik (Cesta ob ribniku HŠ 26)
7.		SLIVNICA – Pokopališče pod cerkvijo
8.	880232	DEMŠIČ - PEMIČ
9.	380041	POHORSKI DVOR – Potočnik (na križišču z 380051)
10.	340071	HOTINJA VAS - Hvauc
11.	880321	CEBE
12.	880171	GRMADA – Potočnik
13.	880111	JAKUVER
14.	882041	RAZVANSKI VRH (na ovinku HŠ 53A)
15.	360011	MARIBORSKA KOČA (s križiščem Mb- Bellvue)

Na najbolj strmih delih cestišč so postavljeni zabojniki za ročni posip (količina cca 0,4 m³ mešanice), ki so navedeni v spodnji tabeli. Namenjeni so za občane, za posip ceste v času zimskih pojavov.

ŠT.	ŠT. CESTE	LOKACIJA
1.	880166	Rečka graba - Hočko Pohorje 70 A (pri Krumplu)
2.	880166	Rečka graba - Hočko Pohorje 69
3.	880171	Cesta k sv. Lenartu - Pivola 56 A
4.	880164	Turniški vrh - Pivola 67
5.	880321	Pivola 1-5
6.	880641	Ul. Milke Volk 66 - 68
7.	880222	Polana 31 (odcep Volmut)
8.	380071	Polanska cesta 102 (na ovinku pri Križu)
9.	880633	Sončna pot 1
10.	880223	Odcep Koser (Polana 29) – Koren Miran
11.	882031	Belleuve – naselje Bolfenk
12.	880281	Pivola 37 B

10 SEZNAM POMEMBNEJŠIH KONTAKTOV V ČASU ZIMSKE SLUŽBE

- KIPERTRANS d.o.o. - vzdrževanje občinskih cest; tel: 041/339-812
- Marijan Šotiček – glavni vodja dežurstva; tel: 041/647-168
- Režijski obrat Občine Hoče Slivnica – višji referent Rafolt Stanko - tel.: 02/616-53-35
- Poveljnik civilne zaščite - Boštjan Horvat, kontakt: 041/398-155
- Center za obveščanje – gasilci, reševalci – 112
- Policija – klic v sili - 113

11 PRILOGE

- **PRILOGA 1** EVIDENCA PLUŽENJA
- **PRILOGA 2** SKLOPI PODIZVAJALCEV IN PRIORITET

PRILOGA 2 – SKLOPI PODIZVAJALCEV IN PRIORITETE