



Geodetski zavod **Celje** d.o.o.

***Programa opremljanja
s komunalno infrastrukturo zemljišč za
gradnjo v občini Mozirje in podlage za
odmero komunalnega prispevka***

PROGRAM OPREMLJANJA

Celje, junij 2007



OBČINA MOZIRJE
Šmihelska cesta 2
3330 Mozirje

PROGRAM OPREMLJANJA
S KOMUNALNO INFRASTRUKTURO ZEMLJIŠČ
ZA GRADNJO V OBČINI MOZIRJE
IN PODLAGE ZA ODMERO KOMUNALNEGA PRISPEVKA

Celje, junij 2007

NAROČNIK:

OBČINA MOZIRJE
Šmihelska cesta 2
3330 Mozirje

PROJEKT: Program opremljanja s komunalno infrastrukturo zemljišč za gradnjo v občini Mozirje in podlage za odmero komunalnega prispevka

POGODBA ŠT.: 430-0010/2006
ŠTEVILKA DELA: 66d2006

TRAJANJE PROJEKTA: november 2006 – junij 2007

IZVAJALEC:

GEODETSKI ZAVOD CELJE d.o.o.
Ulica XIV. divizije 10
3000 Celje

ODGOVORNI PREDSTAVNIK NAROČNIKA:
Župan Ivo Suhoveršnik

ODGOVORNI PREDSTAVNIK IZVAJALCA:
DOMINIK BOVHA, Geodetski zavod Celje

ODGOVORNA NOSILCA PROJEKTA:
Aleksander Gaberšek, Jože Kumer, Lucija Poličnik

PROJEKTNA SKUPINA:
DOMINIK BOVHA, Geodetski zavod Celje, d.o.o.
JOŽE KUMER, Geodetski zavod Celje, d.o.o.
MATEJ KOVAČIČ, Geodetski zavod Celje, d.o.o.
ALEKSANDER GABERŠEK, Geodetski zavod Celje, d.o.o.
LUCIJA POLIČNIK, Geodetski zavod Celje, d.o.o.

Geodetski zavod Celje d.o.o.

Celje, junij 2007

0. KAZALO

| | | |
|----------|--|----|
| 0. | UVOD..... | 7 |
| 1. | POVZETEK PROGRAMA OPREMLJANJA..... | 7 |
| 2. | SPLOŠNI DEL PROGRAMA OPREMLJANJA | 14 |
| 2.1. | Pojmi in kratice | 14 |
| 2.2. | Podatki o naročniku in izdelovalcu | 14 |
| 2.2.1. | Naročnik..... | 14 |
| 2.2.2. | Izdelovalec | 15 |
| 2.3. | Namen izdelave programa opremljanja..... | 15 |
| 2.4. | Opis območja opremljanja | 16 |
| 2.4.1. | Opis občine Mozirje..... | 16 |
| 2.5. | Podlage za izdelavo programa opremljanja..... | 16 |
| 2.5.1. | Predpisi..... | 16 |
| 2.5.2. | Dokumenti dolgoročnega razvojnega načrtovanja in prostorski akti | 18 |
| 2.5.3. | Projektna dokumentacija | 18 |
| 3. | OBSTOJEČA KOMUNALNA INFRASTRUKTURA | 19 |
| 3.1. | Opis stanja obstoječe komunalne infrastrukture..... | 19 |
| 3.1.1. | Ceste..... | 19 |
| 3.1.2. | Javna razsvetljava..... | 20 |
| 3.1.3. | Javne površine..... | 21 |
| 3.1.4. | Kanalizacija..... | 21 |
| 3.1.5. | Vodovod | 22 |
| 3.1.6. | Ekološki otoki..... | 24 |
| 3.2. | Obračunska območja obstoječe in predvidene komunalne infrastrukture: | 25 |
| 3.2.1. | Ceste | 26 |
| 3.2.2. | Javna razsvetljava | 26 |
| 3.2.3. | Javne površine | 27 |
| 3.2.4. | Kanalizacija | 28 |
| 3.2.4.1. | Obstoječa kanalizacija | 28 |
| 3.2.5. | Vodovod..... | 29 |
| 3.2.6. | Ekološki otoki | 30 |
| 3.3. | Površine obračunskih območij | 30 |
| 3.3.2. | Javne površine..... | 31 |

| | |
|---|----|
| 3.3.3 Javna razsvetljava..... | 31 |
| 3.3.4 Kanalizacija..... | 31 |
| 3.3.5 Vodovod..... | 32 |
| 3.3.6 Ekološki otoki | 32 |
| | |
| 3.4 Nadomestitveni stroški obstoječe komunalne infrastrukture (Ss) | 33 |
| 3.4.1 Cestno omrežje..... | 33 |
| 3.4.1.1Lokalne ceste: | 33 |
| 3.4.1.2Javne poti in zbirne krajevne ceste: | 33 |
| 3.4.2 Javne površine..... | 34 |
| 3.4.3 Javna razsvetljava..... | 35 |
| 3.4.4 Kanalizacija..... | 35 |
| 3.4.5 Vodovod..... | 36 |
| 3.4.6 Ekološki otoki | 38 |
| | |
| 3.5 Obračunski stroški obstoječe komunalne infrastrukture (So)..... | 38 |
| | |
| 4 PREDVIDENA KOMUNALNA INFRASTRUKTUA | 39 |
| | |
| 4.1. Opis stanja predvidene kanalizacije..... | 39 |
| 4.2. Obračunska območja predvidene kanalizacije | 40 |
| 4.3 Površine obračunskih območji predvidena kanalizacija | 40 |
| 4.4 Nadomestitveni stroški predvidene kanalizacije | 40 |
| 4.5 Obračunski stroški predvidene kanalizacije (So) | 41 |
| | |
| 5 PODLAGE ZA ODMERO KOMUNALNEGA PRISPEVKA..... | 43 |
| | |
| 5.1 Preračun obračunskih stroškov obstoječe komunalne infrastrukture na merske enote | 43 |
| 5.1.2 Cestno omrežje..... | 43 |
| 5.1.3 Javne površine..... | 43 |
| 5.1.4 Kanalizacija..... | 44 |
| 5.1.5 Vodovod..... | 44 |
| 5.1.6 Javna razsvetljava..... | 44 |
| 5.1.7 Ekološki otoki | 44 |
| | |
| 5.2 Preračun obračunskih stroškov predvidene komunalne infrastrukture na merske enote | 45 |
| 5.2.1 Predvidena kanalizacija..... | 45 |
| 5.3 Razmerje med merilom parcele in merilom neto tlorisne površine (Dpi in Dti) | 45 |
| 5.4 Faktor dejavnosti (Kdejavnosti) | 45 |
| 5.5 Olajšave za določene kategorije zavezancev..... | 48 |
| 5.6 Znižanje komunalnega prispevka zaradi vlaganj investitorja..... | 48 |
| 5.7 Izračun komunalnega prispevka..... | 49 |

| | | |
|-------|--|----|
| 5.7.1 | Izračun komunalnega prispevka za določeno vrsto komunalne infrastrukture..... | 49 |
| 5.7.2 | Izračun celotnega komunalnega prispevka..... | 49 |
| 5.7.3 | Izračun celotnega komunalnega prispevka:..... | 50 |
| 5.8 | Plačilo komunalnega prispevka..... | 50 |
| 5.9 | Zbirni pregled obračunskih območij po naseljih s koeficienti C _{pi} , C _{ti} | 51 |
| 6 | PRILOGE..... | 52 |
| 6.1 | GRAFIČNE PRILOGE..... | 52 |
| 6.1.1 | GRAFIČNA PRILOGA 1..... | 52 |
| | NAČRT NAMENSKE RABE PROSTORA S KATASTROM OBSTOJEČE KOMUNALNE INFRASTRUKTURE . | 52 |
| 6.1.2 | GRAFIČNA PRILOGA 2..... | 54 |
| | KARTA OBRAČUNSKIH OBMOČIJ CESTNEGA OMREŽJA IN JAVNE RAZSVETLJAVE..... | 54 |
| 6.1.3 | GRAFIČNA PRILOGA 3..... | 56 |
| | KARTA OBRAČUNSKIH OBMOČIJ VODOVODNEGA OMREŽJA..... | 56 |
| 6.1.4 | GRAFIČNA PRILOGA 4..... | 58 |
| | KARTA OBRAČUNSKIH OBMOČIJ KANALIZACIJSKEGA OMREŽJA..... | 58 |
| 6.1.5 | GRAFIČNA PRILOGA 5..... | 60 |
| | KARTA S PRIKAZOM JAVNIH POVRŠIN TER OBMOČIJ EKOLOŠKIH OTOKOV..... | 60 |

0. UVOD

V času izdelovanja programa opremljanja je v mesecu aprilu 2007 stopil v veljavo Zakon o prostorskem načrtovanju ([URL RS št. 33/2007](#)). V treh mesecih od sprejetja ZPNačrt (Ur.l.RS, št.33/07) bo ministrstvo podrobneje predpisalo vsebino programa opremljanja (julija 2007), do takrat pa sta v veljavi Uredba o vsebini programa opremljanja zemljišč za gradnjo (Ur.l. RS, št. [117/2004](#), [74/2005](#)) ter Pravilnik o merilih za odmero komunalnega prispevka (Ur.l. RS, št. [117/2004](#), [75/2005](#)).

1. POVZETEK PROGRAMA OPREMLJANJA

V mesecu aprilu 2007 je stopil v veljavo Zakon o prostorskem načrtovanju (URL RS št. 33/2007). Po tem zakonu je lokalna skupnost dolžna sprejeti program opremljanja stavbnih zemljišč, kot podlage za:

- podrobnejšo določitev komunalne opreme, ki jo je potrebno zgraditi, roke in stroške gradnje po posameznih enotah urejanja prostora (obračunska območja) ter
- odmero komunalnega prispevka.

V skladu z določili tega zakona program opremljanja stavbnih zemljišč zajema:

- investicije v komunalno opremo iz načrta razvojnih programov v okviru občinskega proračuna, skladne z veljavnimi prostorskimi akti,
- dosedanja vlaganja v komunalno opremo na območju celotne občine,
- določitev skupnih in obračunskih stroškov komunalne opreme po obračunskih območjih na enoto mere ter
- podrobnejša merila za odmero komunalnega prispevka.

Osnovni namen tega gradiva je določitev:

- investicij v komunalno opremo za dve letno obdobje,
- podlag za zagotovitev možnosti odmerjanja komunalnega prispevka na območju občine, skladnega z veljavnimi predpisi.

Ta program opremljanja je izdelan za celotno območje občine Mozirje.

Zakon o prostorskem načrtovanju (URL RS št. 33/2007) v 74. členu predpisuje, da se zemljišča s komunalno infrastrukturo opremljajo na podlagi programa opremljanja. S programom opremljanja se uskladi gradnja objektov in omrežij komunalne infrastrukture, podrobneje določijo roki gradnje komunalne infrastrukture s pogoji priključevanja nanjo ter določijo tehnični pogoji opremljanja in finančna konstrukcija opremljanja. Ta program obravnava investicije v obdobju 2007 – 2009. Prikazane so tudi nekatere investicije, ki bodo izvedene kasneje, a v skupnih stroških niso zajete. Zajete se bodo v naslednjem planskem obdobju.

Zemljišča se s komunalno infrastrukturo opremljajo na podlagi programa opremljanja. Program opremljanja pripravi pristojni organ občinske uprave na podlagi Zakona o prostorskem načrtovanju (URL RS št. 33/2007) in Uredbe o vsebini programa opremljanja zemljišč za gradnjo (Ur.l. RS, št. [117/2004](#), [74/2005](#)).

Program opremljanja je akt, ki ga občina sprejme v obliki odloka, za določanje in usklajevanje dejavnosti v zvezi z opremljanjem zemljišč s komunalno infrastrukturo, ob upoštevanju finančne konstrukcije posamezne investicije iz načrta razvojnih programov občinskega proračuna.

Predmet tega Programa opremljanja zemljišč za gradnjo za obstoječo komunalno infrastrukturo je območje občine Mozirje in se bo izdelal za naslednjo obstoječo komunalno infrastrukturo:

- vodovod
- kanalizacija
- cestno omrežje in javna razsvetljava
- javne površine
- ekološki otoki

Program opremljanja komunalne infrastrukture je podlaga za odmero komunalnega prispevka. Višina komunalnega prispevka se določi na osnovi obračunskih stroškov, ki so za vrednosti drugih finančnih virov (npr.: taksa za onesnaževanje voda, sredstva privatnih investitorjev, itd.) zmanjšana ocena skupnih stroškov. Ocena skupnih stroškov vsebuje stroške izdelave programa opremljanja, stroške izdelave projektne in investicijske dokumentacije, stroške odkupa nepremičnin, stroške odškodnin zaradi razlastitve nepremičnin ter omejitev pravice ter stroške rušitve, ki so potrebni zaradi gradnje komunalne infrastrukture, stroške priprave zemljišča, in stroške gradnje komunalne infrastrukture (gradbeni stroški, stroški materiala, stroški montaže) **brez stroškov komunalnih priključkov od sekundarnega omrežja objektov**. Višine stroškov so prikazane brez davka na

odano vrednost (DDV). V izračunu višine komunalnega prispevka niso obračunane morebitne donacije iz drugih finančnih virov, saj v času priprave programa niso bile znane.

Višina komunalnega prispevka se izračuna na podlagi obračunskih stroškov, katerim so od nadomestitvenih stroškov odšteti drugi finančni viri (samoprispevek občanov, vlaganje zasebnih investitorjev v komunalno infrastrukturo...)

Skupna površina cele občine Mozirje je 53,53 km². Od tega je 1.997.565,59 m² gradbenih parcel, na katere se razporedi obračunske stroške obstoječe komunalne infrastrukture ter obračunskih 683.384,71 m² neto tlorisnih površin.

Komunalni prispevek se izračuna in odmeri:

- za vsako novo gradnjo na območju občine,
- za vsako rekonstrukcijo objekta na območju občine, če se povečuje moč priključka na komunalno infrastrukturo,
- vsem lastnikom objektov na območju, ki se opremlja z novo infrastrukturo oz. se obstoječa infrastruktura bistveno izboljšuje, ki niso plačali komunalnega prispevka za to infrastrukturo.

Komunalni prispevek se zavezancu odmeri glede na stroške komunalne infrastrukture na območju objekta glede na **dva kriterija**:

- površino gradbene parcele zavezanca in
- neto tlorisno površino stavbe, izračunano v skladu s standardom ISO 9836.

Višina komunalnega prispevka se lahko spremeni glede na lokacijo območja in namembnost objekta, kot se to določi s podrobnejšimi merili v programu opremljanja zemljišč za gradnjo ali v samem odloku o komunalnem prispevku.

Program opremljanja ali drug občinski odlok v merilih za odmero komunalnega prispevka določa razmerje, s katerim izračunava delež komunalnega prispevka, ki se ga obračunava glede na površino parcele in delež, s katerim se obremeni neto tlorisne površine objekta s komunalnim prispevkom. Glede na redko poseljenost se razmerje med deležem površine stavbnih zemljišč in deležem neto tlorisne površine stavbe določi kot: 50:50.

Nadomestitveni stroški obstoječe infrastrukture so po višini enaki stroškom, ki bi nastali ob izgradnji nove infrastrukture, ki je po zmogljivostih in namenu primerljiva z obstoječo. Izračunajo se na sledeči način:

$$Ss = Li \times Cmi$$

Kjer je:

- Ss** višina skupnih stroškov izračunanih po metodi nadomestitvenih stroškov za določeno vrsto komunalne infrastrukture na obračunskem območju
- Li** dolžina vodov oziroma površina posameznega tipa komunalne infrastrukture
- Cmi** normirani strošek za dolžinski oz. kvadratni meter izvedbe posamezne komunalne infrastrukture

Povzeti normirni stroški (**Cmi**) upoštevani v programu opremljanja so povzeti po cenah posredovanih s strani upravljavcev posamezne komunalne infrastrukture (Komunalno podjetje Mozirje ter občine Mozirje).

Obračunski stroški se za odmero komunalnega prispevka preračunajo na enoto mere v skladu Uredbo o vsebini programa opremljanja zemljišč za gradnjo (Ur.l. RS, št. 117/04, 74/2005), kar je izračunano v poglavju »5.1 Preračun obračunskih stroškov obstoječe komunalne infrastrukture na merske enote«.

| Obračunsko območje | C _{pi} [EUR/m ² parcele] | C _{ti} [EUR/m ² neto tlorisne površine] |
|---|---|---|
| Cestno omrežje | | |
| OC1 | 2,05 | 4,71 |
| OC2 | 3,08 | 7,46 |
| OC r.g. | 1,22 | 3,57 |
| Javna razsvetljava | | |
| OJR1 | 0,29 | 0,55 |
| OJR2 | 0,15 | 0,39 |
| OJR r.g. | 0,10 | 0,29 |
| Vodovodno omrežje | | |
| OV1 | 3,04 | 9,79 |
| OV2 | 3,77 | 9,53 |
| OV3 | 3,54 | 11,26 |
| Javne površine | | |
| OJP (vsi) | 3,83 | 11,20 |
| Kanalizacija – obstoječe stanje | | |
| OK1 | 3,85 | 11,41 |
| OK2 | 3,35 | 11,95 |
| OK3 | 3,15 | 11,11 |
| Kanalizacija – predvideno stanje | | |
| OK1P | 0,46 | 1,37 |
| OK2P | 0,35 | 1,06 |
| OK3P | 2,18 | 9,04 |
| OK4P | 4,45 | 14,51 |
| Ekološki otoki | | |
| OEO1 | 0,01 | 0,02 |

TABELA 1: Preračun obračunskih stroškov na merske enote po vrstah infrastrukture

Izračun komunalnega prispevka za posameznega zavezanca se izračuna za posamezno infrastrukturo po naslednji formuli:

$$KP_i = ((A_{\text{parc}} \times C_{\text{pi}} \times D_{\text{pi}}) + (K_{\text{dej}} \times A_{\text{tlor}} \times C_{\text{ti}} \times D_{\text{ti}})) \times i$$

ki je opisana v poglavju »5.7 Izračun komunalnega prispevka«.

K_{pi}.....komunalni prispevek za določeno vrsto komunalne infrastrukture

A_{parcela}.....površina parcele objekta

- A_{tlorisna}neto tlorisna površina predvidenega objekta
- D_{pi}delež parcele pri izračunu komunalnega prispevka (min. 0.3, max. 0.7)
- D_{ti}delež neto tlorisne površine objekta pri izračunu komunalnega prispevka
(min.0.3, max. 0.7)
- $K_{\text{dejavnosti}}$v primeru, da gre za mešano območje, občina določi faktor dejavnosti. Če odlok ne določi drugače, je faktor dejavnosti 1.
- C_{pi}cena na m² zemljiške parcele za posamezno vrsto komunalne infrastrukture na območju opremljanja
- C_{ti}cena na m² neto tlorisne površine za posamezno vrsto komunalne infrastrukture na območju opremljanja
- iindeks cen za posamezno leto, ki ga objavlja Združenje za gradbeništvo v okviru Gospodarske zbornice Slovenije, pod »Gradbena dela – ostala nizka gradnja«

Komunalni prispevek, izračunan po navedeni parceli, se revalorizira z indeksom cen za posamezno leto, ki ga objavlja Združenje za gradbeništvo v okviru Gospodarske zbornice Slovenije, pod »Gradbena dela – ostala nizka gradnja«, glede na izhodišče cene iz tega odloka, ki veljajo na dan 31.12.2006.

Pri končnem izračunu komunalnega prispevka (KP) je treba upoštevati tudi faktor dejavnosti (K_{dejavnos}) objekta, ki se giba od 0,5 do 1,5 in faktor zagotavljanja poselitve odmaknjenih območij. Faktor dejavnosti se za posamezne vrste objektov določi v sorazmerju z obremenjevanjem komunalne infrastrukture, glede na prevladujočo dejavnost v objektu. Vrednosti so v razponu 0,5 do 1,5 in natančneje opisane v poglavju « 5.4 Faktor dejavnosti».

Zunaj poselitvenih območij na katerih občina ne predvideva izgradnje nove komunalne infrastrukture je pri izračunu komunalnega prispevka delež parcele enak 0, delež neto tlorisne površine objekta pa enak 1.

(8. člen Pravilnik o merilih za odmero komunalnega prispevka (Ur.l. RS, št. [117/2004](#), [75/2005](#)),

Za objekte, ki se bodo gradili izven območij aglomeracij, to je na t.i. **razpršenih območjih** se v izračunu za komunalni prispevek, po spodnji formuli. Osnovni izračun, upošteva zgolj neto tlorisno površino (A_{tlorisna}) ne pa tudi površine parcel (privzema se, da je v formuli površina parcele enaka nič):

$$KP_i = (K_{\text{dej}} \times A_{\text{tlor}} \times C_{\text{ti}} \times D_{\text{ti}}) \times i$$

Razpršena gradnja – obsega območja izven obračunskih območij oz. izven območij aglomeracij. Obračunska območja so za vsako komunalno infrastrukturo drugače opredeljena. Obračunska območja so opredeljena glede na položaj in funkcijo infrastrukture, zato smo vsako komunalno infrastrukturo vrednotili posebej, prav tako pa je potrebno izračunati vrednost komunalnega prispevka za vsako infrastrukturo posebej. Za vsa obračunska območja velja pravilo, da plačajo komunalni prispevek za opremljanje lokalnih cest z javno razsvetljavo, javne površine ter prispevek glede na opremljenost obračunskega območja. Tako na območjih kjer nimajo možnosti priključitve na javno komunalno omrežje, sem spadajo območja razpršene gradnje, prispevka za to komunalno infrastrukturo ne plačajo.

Razpršena gradnja - komunalni prispevek se plača za tisto vrsto komunalne infrastrukture na katero imajo možnost priključitve, v vsakem primeru pa se plačajo obračunski stroški lokalne ceste z javno razsvetljavo ter obračunski stroški za javne površine.

Obračunska območja so za vsako komunalno infrastrukturo drugače opredeljena. Obračunska območja so opredeljena glede na položaj in funkcijo infrastrukture, zato smo vsako komunalno infrastrukturo vrednotili posebej, prav tako pa je potrebno izračunati vrednost komunalnega prispevka za vsako infrastrukturo posebej.

2. SPLOŠNI DEL PROGRAMA OPREMLJANJA

2.1. Pojmi in kratice

NRP.....načrt razvojnih programov občine

GP.....gradbena parcela objekta

NTP.....neto tlorisna površina objekta

K_{pi}komunalni prispevek za določeno vrsto komunalne infrastrukture;

$A_{parcela}$površina parcele objekta

$A_{tlorisna}$neto tlorisna površina predvidenega objekta

D_{pi}delež parcele pri izračunu komunalnega prispevka (min. 0.3, max. 0.7)

D_{ti}delež neto tlorisne površine objekta pri izračunu komunalnega prispevka
(min.0.3, max. 0.7)

$D_{pi} + D_{ti} = 1$, če odlok ne določi drugače je razmerje $D_{pi} : D_{ti} = 0.5 : 0.5$

$K_{dejavnosti}$v primeru, da gre za mešano območje, občina določi faktor dejavnosti. Če odlok ne določi drugače, je faktor dejavnosti 1.0.

C_{pi}cena na m^2 zemljiške parcele za posamezno vrsto komunalne infrastrukture na območju opremljanja

C_{ti}cena na m^2 neto tlorisne površine za posamezno vrsto komunalne infrastrukture na območju opremljanja

2.2. Podatki o naročniku in izdelovalcu

2.2.1. Naročnik

Naročnik programa opremljanja je:

Občina Mozirje

Šmihelska cesta 2

3330 Mozirje

Župan: Ivo Suhoveršnik

Tel: 03/839 33 00

Fax: 03/839 33 05

2.2.2. Izdelovalec

Izdelovalec programa opremljanja je:

Geodetski zavod Celje d.d.

Ulica XIV. Divizije 14

3000 Celje

Direktor: Dominik Bovha

Tel: (03) 425 67 00

Fax: (03) 425 67 27

2.3. Namen izdelave programa opremljanja

Program opremljanja je akt, ki ga občina sprejme na podlagi Zakona o prostorskem načrtovanju (URL RS št. 33/2007) in v skladu z Uredbo o vsebini programa opremljanja zemljišč za gradnjo (Ur.l. RS, št. [117/2004](#), [74/2005](#)), v nadaljevanju uredba) ter Pravilnikom o merilih za odmero komunalnega prispevka (Ur.l. RS, št. [117/2004](#), [75/2005](#)), v nadaljevanju: pravilnik), za določanje in usklajevanje dejavnosti v zvezi z opremljanjem zemljišč s komunalno infrastrukturo, ob upoštevanju finančne konstrukcije posamezne investicije iz načrta razvojnih programov občinskega proračuna. Program opremljanja se sprejme v obliki odloka.

S programom opremljanja zemljišč za gradnjo se uskladi gradnja objektov in omrežij komunalne infrastrukture, podrobneje določijo roki gradnje komunalne infrastrukture s pogoji priključevanja nanjo ter določijo tehnični pogoji opremljanja in finančna konstrukcija opremljanja opremljanja. Ta program obravnava investicije v obdobju 2007-2009 in nekatere investicije, ki bodo izvedene kasneje, a se navezujejo na investicije iz tega obdobja.

V občini Mozirje je 8 naselij, to so naselja: Brezje, Dobrovlje pri Mozirju, Lepa Njiva, Ljubija, Loke pri Mozirju, Mozirje, Radegunda, Šmihel nad Mozirjem. Med njimi so Mozirje, Loke in Lubija najboljše komunalno opremljena, saj so se investicijska vlaganja odvijala od leta 1950 od leta 2005. V obdobju do leta 2010 predvidevamo, da bo večina investicij (zlasti kanalizacijsko omrežje in nekatere rekonstrukcije) v naselju Loke pri Mozirju ter povečava čistilne naprave v Lokah in izgradnja čistilne naprave v Radegundi.

2.4. Opis območja opremljanja

Program opremljanja je izdelan za celotno območje občine Mozirje in določa nadomestitvene stroške za zgrajeno ter predvideno komunalno infrastrukturo. Program vključuje 8 naselij, ta območja naselij so: Brezje, Dobrovlje pri Mozirju, Lepa Njiva, Ljubija, Loke pri Mozirju, Mozirje, Radegunda, Šmihel nad Mozirjem.

2.4.1. Opis občine Mozirje

Občina Mozirje je do leta 2007 zavzemala površino 53,53 km² v kateri sta bile združeni krajevna skupnost Mozirje in Rečica ob Savinji. Z dnem 1.1.2007 pa je krajevna skupnost Rečica ob Savinji postala samostojna občina in tako občina Mozirje sedaj zavzema površino 53,53 km². Mozirje leži na nadmorski višini 340 m. Pred odcepitvijo krajevne skupnosti Rečica ob Savinji je imela občina 6.231 prebivalcev od tega 3.051 moških in 3.180 žensk. Leto ustanovitve občine je 1994. V občini je 8 naselij.

2.5. Podlage za izdelavo programa opremljanja

2.5.1. Predpisi

Osnovna izhodišča:

- Nacionalno akcijski program (NAP) Slovenija v okviru varstva Sredozemskega morja pred onesnaževanjem s kopnega, maj 2005, ki zajema:
 - Nacionalni program varstva okolja (2004)
 - Operativni program zmanjševanja onesnaževanja površinskih voda s prednostnimi in drugimi nevarnimi snovmi, 2004,
 - Operativni program odvajanja in čiščenja komunalne odpadne vode (za obdobje od 2005 do 2017 s poudarkom na ukrepih programa, ki bodo izvedeni do 31. decembra 2008) 2004,
 - Poročilo o stanju okolja v Sloveniji 2002
- Strokovne podlage za izdelavo nacionalnega programa odvajanja in čiščenja odpadnih komunalnih in padavinskih voda, Inštitut za vodarstvo, d.o.o., Ljubljana, maj 2003

Izhodišča v predpisih:

- Zakon o prostorskem načrtovanju (URL RS št. 33/2007)
- Zakon o graditvi objektov (Ur.l. RS, št. [110/2002](#), [97/2003](#) Odl.US: U-I-152/00-23, [41/2004](#)-ZVO-1, [45/2004](#), [47/2004](#), [62/2004](#) Odl.US: U-I-1/03-15, [92/2005](#)-ZJC-B, [93/2005](#)-ZVMS, [111/2005](#) Odl.US: U-I-150-04-19, [120/2006](#) Odl.US: U-I-286/04-46)
- Zakon o varstvu okolja (ZVO – 1), (Ur.l. RS, št. [41/2004](#), [17/2006](#), [20/2006](#), [28/2006](#) Skl.US: U-I-51/06-5, [49/2006](#)-ZMetD, [66/2006](#) Odl.US: U-I-51/06-10, [112/2006](#) Odl.US: U-I-40/06-10)
- Uredba o vsebini programa opremljanja zemljišč za gradnjo (Ur.l. RS, št. [117/2004](#), [74/2005](#))
- Uredba o spremembah in dopolnitvah Uredbe o okoljski dajatvi za onesnaževanje okolja zaradi odvajanja odpadnih voda (Ur.l. RS, št. [77/2006](#))
- Pravilnik o merilih za odmero komunalnega prispevka (Ur.l. RS, št. [117/2004](#), [75/2005](#))
- Pravilnik o oskrbi s pitno vodo (Ur.l. RS, št. [35/2006](#))
- Pravilnik o odvajanju in čiščenju komunalne odpadne in padavinske vode (Ur.l. RS, št. [105/2002](#), [50/2004](#))
- Pravilnik o ravnanju z odpadki (UL Št. 84, 11.12.1998)
- Pravilnik o spremembah in dopolnitvah pravilnika o ravnanju z odpadki (UL Št. 20, 20.03.2001)
- Pravilnik o vsebini, obliki in načinu priprave državnih lokacijskih načrtov ter vrstah njihovih strokovnih podlag (Ur.l. RS, št. [86/2004](#))
- Odlok o koncesiji za opravljanje obvezne lokalne gospodarske javne službe za pregledovanje, nadzorovanje in čiščenje kurilnih naprav, dimnih vo..., Mozirje, (UL Št. 41, 22.04.2004)
- Odlok o načinu izvajanja gospodarske javne službe oskrbe s toplotno energijo v Občini Mozirje, Mozirje, (UL Št. 27, 17.03.2005)
- Odlok o občinskih cestah, (Uradno glasilo ZSO, št. 6/1999)
- Odlok o pogojih odvajanja in čiščenja odpadnih in padavinskih voda na območjih občine Mozirje, (Uradno glasilo ZSO, št. 6/2000)
- Odlok o določitvi gospodarskih javnih služb v občini Mozirje (Uradno glasilo ZSO, št.06/1996)
- Odlok o oskrbi s pitno vodo (Uradno glasilo ZSO, št. 07/1998)
- Odlok o spremembi odloka o oskrbi s pitno vodo v občini Mozirje (Uradno glasilo ZSO, št. 04/2001)
- Odlok o izvajanju komunalnih dejavnosti in redu na področju krajinskega parka Golte (Uradno glasilo ZSO, št. 04/1998)
- Odlok o pogojih odvajanja in čiščenja odpadnih voda na območju občine Mozirje (Uradno glasilo ZSO, št. 06/2000)

- Odlok o spremembi Odloka o pogojih odvajanja in čiščenja odpadnih in padavinskih voda na območju občine Mozirje (Uradno glasilo ZSO, št. 04/2001)
- Odlok o kategorizaciji občinskih cest v občini Mozirje, Mozirje (UL Št. 76, 06.11.1998)
- Odlok o spremembah odloka o kategorizaciji občinskih cest v občini Mozirje, Mozirje (UL Št. 15, 15.03.1999)
- Odlok o spremembah odloka o kategorizaciji občinskih cest v občini Mozirje, Mozirje (UL Št. 5, 17.01.2003)
- Odlok o programu opremljanja zemljišč za gradnjo območja ZKZ, Mozirje (UL Št. 71, 07.07.2006)
- Odlok o spremembi in dopolnitvi Odloka o programu opremljanja zemljišč za gradnjo območja ZKZ, Mozirje (UL Št. 134, 20.12. 2006)
- Odlok o lokacijskem načrtu Krahelnovo Mozirje (UL Št. 4, 13.01.2006)
- Odlok o programu opremljanja zemljišč za gradnjo enodružinskih stanovanjskih hiš Krahelnovo, Mozirje (UL Št. 31, 24.03.2006)

2.5.2. Dokumenti dolgoročnega razvojnega načrtovanja in prostorski akti

Odlok o spremembah in dopolnitvah prostorskih sestavin dolgoročnega plana občine Mozirje za obdobje od leta 1986-2000, dopolnjenega leta 1989 in srednjeročnega družbenega plana Občine Mozirje za obdobje 1986-1990, usklajenega leta 1989 za območje Občine Mozirje (Uradno glasilo ZSO, št. 8/2000).

2.5.3. Projektna dokumentacija

Program opremljanja je bil izdelan na podlagi:

- Izdelava predinvesticijske zasnove (Feasibility studi), Celostno urejanje odvajanja in čiščenja komunalnih odpadnih voda in varovanje vodnih virov na področju Savinje, Inštitut za ekološki inženiring d.o.o., Ljubljanska 9, 2000 Maribor ter Hidrosvet, d.o.o., Lava 11, 3000 Celje, Št. Projekta 6k 4b9, oktober 2005
- Program opremljanja in čiščenja komunalne odpadne vode in padavinske vode, Mozirje, november 2004
- Digitalni podatki vodovodnega omrežja in objektov pridobljeni pri Javnem podjetju Komunala d.o.o., Mozirje
- Digitalni podatki kanalizacijskega omrežja in objektov pridobljeni pri Javnem podjetju Komunala d.o.o., Mozirje

- Digitalni podatki cestnega omrežja, pridobljeni na Občini Mozirje
- Digitalni podatki evidence hišnih števil, pridobljeni na Geodetski upravi RS
- Digitalni podatki katastra stavb, pridobljeni na Geodetski upravi RS
- Zajem Javne razsvetljave, Geodetski zavod Celje, november 2006
- Vrednotenje vodovodov, kanalizacije in čistilne naprave v občinah Mozirje in Nazarje, Komunalno podjetje Mozirje, d.o.o., Andrej Ermenc, Mozirje, maj 2000

3. OBSTOJEČA KOMUNALNA INFRASTRUKTURA

3.1. Opis stanja obstoječe komunalne infrastrukture

V okviru programa opremljanja se pod pojmom komunalna infrastruktura urejajo objekti, omrežja in površine v upravljanju izvajalcev lokalnih gospodarskih javnih služb, za katere se lahko odmerja komunalni prispevek in so potrebni, da se lahko prostorske ureditve oziroma objekti služijo svojemu namenu. S tem programom opremljanja se ureja že zgrajeno kanalizacijsko ter vodovodno omrežje, ceste, javno razsvetljavo ter javne površine.

3.1.1. Ceste

Program opremljanja ureja občinsko cestno omrežje v občini Mozirje in preko njega obračunava komunalni prispevek za že omenjena območja.

Javo cestno omrežje, se po Zakonu o javnih cestah, v nadaljevanju ZJC (U.I. RS, št 29/97), na področju občine deli na državno cestno omrežje in občinsko cestno omrežje.

Državno cestno omrežje spada pod pristojnost Direkcije Republike Slovenije za ceste, v nadaljevanju DRSC in Družbo za avtoceste Republike Slovenije, v nadaljevanju DARS. Nadomestitveni stroški državne ceste ne spadajo v stroške, ki se obračunavajo s komunalnim prispevkom.

Financiranje izgradnje občinskih javnih cest je v pristojnosti občine in se financira iz komunalnega prispevka oz. drugih virov. Občinske javne ceste se delijo na lokalne ceste (LC), javne poti (JP), javne poti za kolesarje (KJ) ter nekategorizirane ceste.

- **Cesta** je vsaka tako zgrajena ali utrjena površina, da jo kot prometno površino lahko uporabljajo vsi ali določeni udeleženci v prometu pod pogoji, določenimi z zakonom in drugimi predpisi;
- **Javna cesta** je tista prometna površina, ki jo je pristojni organ v skladu z merili za kategorizacijo javnih cest razglasil za javno cesto določene kategorije in jo lahko vsak prosto uporablja na način in ob pogojih, določenimi z zakonom in drugimi predpisi;

- **Nekategorizirana cesta** je vsaka prometna površina, ki ni kategorizirana kot javna cesta in na kateri se opravlja promet na način in pod pogoji, kot jih v skladu s predpisi o varnosti cestnega prometa določi lastnik ali od njega pooblaščen upravljavec te prometne površine (gozdne ceste, dovozne ceste in pristopi do objektov ter zemljišč, funkcionalne prometne površine ob objektih, avtobusne postaje, ceste v zasebni lasti in podobne);
- **Državna cesta** je kategorizirana javna cesta, namenjena prometnemu povezovanju regij ter pomembnejših naselij v državi in z enakimi v sosednjih državah, prometnemu povezovanju pokrajin znotraj države ter prometnemu povezovanju pomembnejših naselij znotraj pokrajine. Če na taki cestni povezavi ni zgrajena obvozna cesta mimo naselja, je sestavni del državne ceste tudi njen del, ki poteka skozi naselje;
- **Občinska cesta (OC)** je kategorizirana javna cesta, namenjena povezovanju naselij v občini z naselji v sosednjih občinah ali povezuje naselja, dele naselja, naravne ter kulturne znamenitosti, posamezne objekte in podobno v občini;
 - **Lokalna cesta (LC)** je občinska cesta, ki povezuje naselja v občini z naselji v sosednjih občinah ali naselja in dele naselij v občini med seboj in je pomembna za navezovanje prometa na javne ceste enake ali višje kategorije;
 - **Javna pot (JP)** je občinska cesta, ki ne izpolnjuje v predpisu iz prve alineje tretjega odstavka 6. člena tega zakona določenih minimalnih elementov za lokalno cesto ali pa je namenjena samo določenim vrstam udeležencev v prometu (krajevne in vaške ceste ali poti, poti za pešce, kolesarje, jezdece, gonjače in podobne). Če je javna pot namenjena le posamezni vrsti udeležencev v cestnem prometu, mora biti označena s predpisano prometno signalizacijo;
 - **Mestna cesta, ali krajevna cesta** je cesta, ki je kot nadaljevanje cest višje kategorije namenjena dostopu do zaključenih prostorskih enot (stanovanjske soseske blokovne in individualne gradnje, industrijske cone, nakupovalni in rekreacijski centri ipd.) v posameznih območjih ali četrtih mest in delih naselij;
 - **Kolesarska pot (KJ)** je občinska cesta, ki je s predpisano prometno signalizacijo označena javna cesta, ki je namenjena izključno vožnji kolesarjev.

3.1.2. Javna razsvetljava

Cestna razsvetljava je javna razsvetljava nameščena ob ali nad vozišče, križišče, priključek, površino za kolesarje in pešce, avtobusno postajališče in ostale javne površine. Cestno razsvetljava z vsemi elementi obračunavamo glede na dolžino odseka. V ceno so zajete cestne svetilke, vsa gradbena dela kabelske kanalizacije, jaškov in temeljenja ter električne naprave in instalacije. Za

tekoči meter izkopa s položitvijo kabla ter postavitvijo javne razsvetljave upoštevamo vrednost 1746,8 EUR/svetilko.

3.1.3. Javne površine

Javne površine smo v občini Mozirje razdelili na vse prebivalce v občini Mozirje. Vrsta rabe javnih površin se razdeli na: zelenice, športna igrišča, otroška igrišča, trgi ter ribnik.

- **Športna igrišča** so javne površine na prostem namenjene športnim aktivnostim. Ureditev športnih igrišč predstavlja večjo utrjeno površino ali zeleno površino z opremo za športne dejavnosti.
- **Otroška igrišča** so javne površine na prostem namenjene igri otrok. Ureditev otroških igrišč predstavlja večjo površino z igrali, urbano opremo in zasaditvijo grmovnic in dreves. Utrjene površine se izvedejo v kombinaciji različnih tlakov (pesek, asfalt, leseni šoki, guma, beton...)
- **Parki** so večje javne površine na prostem, s poudarkom na zelenju. Ureditev parkov predstavlja kombinacija zelenih površin z zasaditvijo grmovnic in dreves in utrjenih površin, peš poti in urbano opremo.
- **Trgi** so večje javne utrjene površine na prostem, ki se formirajo ob križiščih prometnih poti. Ureditev trgov predstavlja kombinacija utrjenih površin z urbano opremo in posameznimi elementi zelenih površin.

3.1.4. Kanalizacija

Obstoječe kanalizacijsko omrežje, ki je v upravljanju Javnega podjetja Komunala d.o.o., Mozirje sestavlja približno 15 km kanalov s pripadajočimi objekti kot so revizijski jaški, sifonsko prečkanje Savinje v Ljubiji, razbremenilni objekti in črpališče na čistilni napravi.

Zgradbo kanalizacijskega omrežja v občini Mozirje pogojuje lega čistilne naprave v Mozirju. Čistilna naprava v Mozirju služi občini Mozirje, Nazarje in Rečica ob Savinji, temu primerni so zato tudi zbrani vodi. Cena izgradnje obstoječih objektov kanalizacijskega omrežja temelji na deležu, ki pripada občini Mozirje in Rečica ob Savinji in znaša 66% od skupne vrednosti, od tega pripada 80 % občini Mozirje, 20 % pa Rečici ob Savinji. Enako se razdeli tudi kanalizacijsko omrežje v skupnem upravljanju občin Mozirje, Nazarje in Rečica ob Savinji, 66 % skupne vrednosti

pripada občinama Mozirje in Rečica ob Savinji, od te vrednosti pripada 80 % občini Mozirje, 20 % pa občini Rečica ob Savinji.

Opremljenost naselij z javno kanalizacijo: Naselje ali del naselja, v katerem je letna obremenitev zaradi nastajanja komunalne odpadne vode, preračunana na 1 ha zemeljske površine, večja od 20 PE, mora biti opremljeno z javno kanalizacijo za odvajanje komunalne odpadne vode, če celotna obremenitev, ki tam nastaja, presega 50 PE. Na vodovarstvenem območju ali na občutljivem območju mora biti naselje ali del naselja, v katerem je letna obremenitev zaradi nastajanja komunalne odpadne vode, preračunana na 1 ha zemeljske površine, večja od 10 PE, opremljeno z javno kanalizacijo za odvajanje komunalne odpadne vode, če celotna obremenitev, ki tam nastaja, presega 50 PE. (4. člen PRAVILNIK o odvajanju in čiščenju komunalne odpadne in padavinske vode (Ur.l. RS, št. [105/2002](#), [50/2004](#))

3.1.5. Vodovod

Vodovodni sistem Letošč je največji sistem za oskrbo s pitno vodo in oskrbuje prebivalce občin Mozirje in Nazarje. Izvir se nahaja v občini Nazarje pod severnim pobočjem Menine planine na nadmorski višini 390 m. V letu 2004 glede količine vode ni problemov, saj je zajetje dajalo tudi v sušnem obdobju dovolj pitne vode.

V občini Mozirje smo vodovodno omrežje razdelili na območje glavnega voda ter območja ostalih vodov. Nadomestitvene stroške glavnega voda smo razdelili na celotno območje občine, nadomestitvene stroške ostalih vodov pa smo razdelili na območja po naseljih oziroma po funkcionalnosti njihovega delovanja. Nadomestitvene stroške vodovodnega omrežja smo obračunavali po premeru cevi in jih razdelili v pet kategorij, te kategorije so: od 1/2" do 1", od 5/4" do 2" vključno s fi 32, 40, 50, 65, od 75 do 110, od 125 do 160 ter od 200 do 300. Vodovodno omrežje napajajo 7 vodohramov, 6 črpališč ter 7 zajetij.

Nadomestitvene stroške vodohramov, črpališč in zajetij smo prav tako razdelili na celotno območje občine. Cene izgradnje vodovodnih objektov se nanašajo na oskrbo s pitno vodo treh občin. Objekti, ki so v skupni rabi občine Mozirje z občino Nazarje in se procentualno razdelijo na 60% zajema občina Mozirje, 40% občina Nazarje, objekti v skupni rabi občine Mozirje z občino Rečica ob Savinji pa se procentualno razdelijo na 50% občina Mozirje, 50 % občina Rečica ob Savinji. Vodovodno omrežje v skupnem upravljanju občin Mozirje, Nazarje in Rečica ob Savinji se procentualno razdeli na 40% občina Nazarje, občina Mozirje in Rečica ob Savinji skupaj na 60%, ta vrednost pa se deli še naprej na 50% občina Mozirje ter 50% občina Rečica ob Savinji.

Opremljenost naselij z vodovodi: Poselitveno območje z gostoto prebivalstva s stalnim prebivališčem več kot 5 prebivalcev na ha površine mora biti opremljeno z enim, funkcionalno zaokroženim javnim vodovodom, če je število prebivalcev, ki stalno prebivajo na tem območju, večje od 50, ali če je letna povprečna zmogljivost oskrbe s pitno vodo večja od 10 m³ pitne vode na dan.

Poselitveno območje z gostoto prebivalstva s stalnim prebivališčem manj kot 5 prebivalcev na ha površine mora biti opremljeno z enim ali več vodovodi, ki jih upravljajo:

– izvajalci javne službe, če na oskrbovalnem območju posameznega vodovoda stalno prebiva več kot 50 prebivalcev ali če letna povprečna zmogljivost oskrbe s pitno vodo presega 10 m³ pitne vode na dan, ali upravljavci zasebnih vodovodov, namenjenih lastni oskrbi s pitno vodo, če niso izpolnjeni pogoji oskrbe iz prejšnje alineje.

Na poselitvenem območju nad 1500 m nadmorske višine ni treba zagotavljati opremljenosti z javnim vodovodom.

Na poselitvenem območju iz prvega in drugega odstavka 11. člena Pravilnika o oskrbi s pitno vodo je treba zagotoviti vgradnjo hidrantov na sekundarnem vodovodu ali izjemoma na primarnem vodovodu v skladu s predpisom, ki na področju varstva pred požari ureja obratovanje javnih vodovodov in hidrantnih omrežij.

Če je hidrantno omrežje sekundarni vodovod z vgrajenimi hidranti, je tako omrežje javno hidrantno omrežje, ki ga upravlja izvajalec javne službe.

Če je hidrantno omrežje zasebni vodovod z vgrajenimi hidranti, je tako omrežje zasebno hidrantno omrežje, ki ga upravlja upravljavec zasebnega vodovoda. (11. člen Pravilnik o oskrbi s pitno vodo (Ur.l. RS, št. [35/2006](#)))

Obveznost priključitve na javni vodovod: Če se v stavbi oziroma gradbenem inženirskem objektu na poselitvenem območju, kjer se zagotavlja oskrba s pitno vodo s storitvami javne službe, rabi pitna voda, mora lastnik stavbe oziroma gradbenega inženirskega objekta zaradi oskrbe s pitno vodo zagotoviti izvedbo priključka stavbe na sekundarni vodovod.

Če se v stavbi oziroma gradbenem inženirskem objektu na poselitvenem območju, kjer se oskrba s pitno vodo ne zagotavlja s storitvami javne službe, rabi pitna voda, lahko lastnik stavbe zagotovi oskrbo s pitno vodo iz zasebnega vodovoda, namenjenega lastni oskrbi s pitno vodo, če je izpolnjen eden od naslednjih pogojev:

– oddaljenost stavbe oziroma gradbenega inženirskega objekta od javnega vodovoda je večja od 200 m ali

– je izvedba priključka stavbe oziroma gradbenega inženirskega objekta na javni vodovod, povezana z nesorazmernimi stroški.

Občina v svojem programu komunalnega opremljanja naselij opredeli poselitvena območja oziroma njihove dele, kjer se stavbe in gradbeni inženirski objekti ne bodo priključevali na javni vodovod zaradi nesorazmerno visokih stroškov priključitve. (14. člen Pravilnik o oskrbi s pitno vodo (Ur.l. RS, št. [35/2006](#)))

3.1.6 Ekološki otoki

Ekološki otoki so v občino Mozirje razporejeni po sledečem razporedu:

- Osnovna šola Mozirje (papir, steklo, plastenke, pločevinke)
- Javno podjetje komunala Mozirje (papir, steklo, plastenke, pločevinke)
- Aškerčeva ulica – pri Kopusarju (papir, steklo, plastenke, pločevinke)
- Trate (papir, steklo, plastenke, pločevinke)
- Nove Loke (papir, steklo, plastenke, pločevinke)
- Pekarna Miš – Maš (papir, steklo, plastenke, pločevinke)
- Tržnica Mozirje (papir, steklo, plastenke, pločevinke)
- Ob Mozirnici (papir, steklo, plastenke, pločevinke)

Območje ekoloških otokov EO1 zajema naselja Mozirje, Ljubija in Loke.

Zbiranje, skladiščenje, prevoz, predelava in odstranjevanje odpadkov morajo biti izvedeni tako, da ni ogroženo človekovo zdravje in brez uporabe postopkov in metod, ki bi čezmerno obremenjevali okolje, zlasti pa povzročili:

- čezmerno obremenitev voda, zraka, tal,
- čezmerno obremenjevanje s hrupom ali vonjavami,
- bistveno poslabšanje življenjskih pogojev živali in rastlin, ali
- škodljive vplive na krajino ali območja, zavarovana po predpisih o varstvu narave in predpisih o varstvu kulturne dediščine. (8. člen [Pravilnik o ravnanju z odpadki](#), UL Št. 84, 11.12.1998)

Pri ravnanju z nevarnimi odpadki zbiralec, prevoznik, predelovalec in odstranjevalec ne smejo med seboj mešati različnih skupin nevarnih odpadkov ali nevarnih in nenevarnih odpadkov. V primeru, da so nevarni odpadki, namenjeni zbiranju, prevažanju, predelavi ali odstranjevanju, pomešani z drugimi odpadki, snovmi ali materiali, je treba zagotoviti njihovo ločevanje, kadar je to tehnično izvedljivo brez nesorazmerno visokih stroškov in če je to potrebno zaradi preprečitve ogrožanja človekovega zdravja in čezmernega obremenjevanja okolja.

Ne glede na določbe prvega odstavka tega člena ministrstvo predelovalcu ali odstranjevalcu v dovoljenju iz prvega odstavka 27. člena tega pravilnika lahko dovoli mešanje različnih skupin nevarnih odpadkov ali nevarnih odpadkov z nenevarnimi odpadki, snovmi ali materiali, če so izpolnjeni pogoji iz 8. člena tega pravilnika in je mešanje ali združevanje namenjeno večji varnosti predelave ali odstranjevanja nevarnih odpadkov. (12. člen [Pravilnik o ravnanju z odpadki](#), UL Št. 84, 11.12.1998)

3.2. Obračunska območja obstoječe in predvidene komunalne infrastrukture:

Določitev obračunskih območij za posamezne vrste komunalne infrastrukture

(vodovodno omrežje, kanalizacijsko omrežje, cestno omrežje, javna razsvetljava, javne površine) – obračunsko območje posamezne vrste komunalne infrastrukture vključuje območje možnega priključevanja na oziroma dostopa do posamezne vrste komunalne infrastrukture. Obračunsko območje vključuje tako zazidane kot nezazidane parcele, iz katerih je možna priključitev na že zgrajeno komunalno infrastrukturo.

Oskrbno območje je območje, na katerem je dostopna storitev posamične komunalne infrastrukture: na primer priključevanje na določen infrastrukturni vod je možno oziroma racionalno samo iz točk v določeni razdalji od konkretnega voda. Znotraj polja, ki ga določijo navedene točke, morajo za vse uporabnike storitve (zavezance za plačilo komunalnega prispevka) veljati isti pogoji. Uredba o vsebini programa v 10. členu določa: »Z **obračunskimi območji** se določijo območja priključevanja na določeno vrsto komunalne infrastrukture ter dostopa do nje, pri čemer je na celotnem obračunskem območju enak oziroma podoben strošek opremljanja.«

Obračunsko območje je najprej povezano s **prostorskim aktom**, saj le ta določa parcele, ki so namenjene gradnji in torej tudi posledično komunalnemu opremljanju. Obračunska območja torej lahko predstavljajo le zemljišča, ki so z veljavnimi prostorskimi akti namenjeni gradnji. Obračunsko območje sestavljajo tako zazidane kot tudi še nezazidane parcele v poselitvenem območju.

Definicija obračunskega območja je nadalje vezana na podobne stroške izgradnje posamezne vrste komunalne infrastrukture (vodovod, kanalizacija, ceste). V splošnem lahko predpostavimo, da so obračunska območja predvsem povezane prostorske enote oziroma zaključena območja infrastrukturnega opremljanja posamezne komunalne infrastrukture, ki imajo primerljive stroške na m² območja opremljanja.

Obračunsko območje je torej storitveno območje posamezne infrastrukture, ki se ga določi posebej za vsako infrastrukturo.

3.2.1. Ceste

Ceste – delitev na lokalne ceste in javne poti ter zbirne krajevne ceste. Lokalne ceste se razdelijo na vse zavezance v celotni občini, saj so namenjene funkcioniranju občinskega cestnega omrežja in so tako namenjene vsem občanom. Zato smo za kategorijo lokalnih cest določili eno obračunsko območje, ki pokriva celotno območje občine, kar posledično pomeni, da se nadomestitveni stroški izgradnje občinskih lokalnih cest razdelijo med vse investitorje oziroma lastnike v občini. Javne poti pa smo razdelili na 2 obračunska območja.

V občini Mozirje sestavljajo lokalno cestno omrežje: lokalne ceste, javne poti ter krajevne ceste.

Dolžine posameznih kategorij cest:

Lokalne ceste:

| Obračunsko območje | Asfaltirana cesta [m] | Makadamska cesta [m] | Dolžina lokalne ceste [m] |
|----------------------|-----------------------|----------------------|---------------------------|
| OC (Občina Mozirje) | 33832,49 | 10970,07 | 44802,57 |

TABELA 2: Lokalne ceste v občini Mozirje

Javne poti in **zbirne krajevne ceste** smo razdelili na obračunska območja po naseljih oz. po smiselnosti zbiranja cest. Tako smo določili 2 obračunska območja, ta območja so:

- OC1: Naselja Mozirje, Loke, Ljubija
- OC2: Naselja Trnavče, Žekovec, Globoko, Brdo, Sele, Krnice, Prečna, Rožnik, Kolovrat, Preseka, Zreče, Ržiše, Lepa Njina, Lokeve, Soteska, Radegunda, Završe
- OC r.g.: Dobrovlje, Soteska, Šmihel nad Mozirjem, Gneč in ostalo

| Obračunsko območje | Asfaltirana cesta [m] | Makadamska cesta [m] | Dolžina cest [m] |
|----------------------------|-----------------------|----------------------|------------------|
| OC1 Mozirje, Ljubija, Loke | 12244,89 | 3302,26 | 15547,15 |
| OC2 ostalo | 11593,57 | 601,78 | 12204,34 |
| OC r.g. | 0 | 0 | 0 |

TABELA 3: Javne poti razdeljene na dva obračunska območja

3.2.2. Javna razsvetljava

Javna razsvetljava - razdelitev na obračunska območja po naseljih. Nadomestitvene stroške javne razsvetljave smo opredelili glede na cestno omrežje, po območjih in njihovi funkcionalnosti.

Za tekoči meter izkopa s položitvijo kabla ter postavitvijo javne razsvetljave upoštevamo vrednost 1746,8 EUR/svetilko.

Tako smo določili 2 obračunska območja, ta območja so:

- OJR: se razdelijo na vse zavezance v občini
- OJR1: Naselja Mozirje, Loke, Ljubija
- OJR2: Naselja Trnavče, Žekovec, Globoko, Brdo, Sele, Krnice, Prečna, Rožnik, Kolovrat, Preseka, Zreče, Ržiše, Lepa Njina, Lokeve, Soteska, Radegunda, Završe
- OJR r.g.: Dobrovlje, Soteska, Šmihel nad Mozirjem, Gneč in ostalo

| Obračunsko območje | Število svetilk | Vrednost svetilk z izkopom in položitvijo kabla |
|--------------------|-----------------|---|
| OJR | 112 | 195641,6 |
| OJR1 | 113 | 197388,4 |
| OJR2 | 10 | 17468 |

TABELA 4: Dolžine javne razsvetljave ter število svetilk po območjih

3.2.3. Javne površine

Javne površine, ki so upoštevane v tem izračunu so parkirišča, zelenice, park ter športne površine namenjenih za rekreacijo in prosti čas za katere se smatra, da jih lahko uporabljajo vsi prebivalci občine. Površine posameznih namembnosti javnih površin so določene iz obstoječih strokovnih podlag in na osnovi poznavanja prostora. Kataster javnih površin v občini ni izdelan.

| Vrsta in lokacija javnih površin | Površina javnih površin [m ²] |
|--------------------------------------|---|
| Parkirišče ob šoli | 3406,51 |
| Igrišče ob šoli 1 - stadion | 7012,24 |
| Igrišče ob šoli 2 – travnato igrišče | 15107,36 |
| Mozirski gaj | 60886,32 |
| Športno igrišče v Lokah (mešano) | 13299,75 |
| Športno igrišče v Lokah (trava) | 10697,12 |
| Parkirišče Žekovec | 27411,90 |
| Parkirišče sejmišče | 2665 |
| Parkirišče avtobusna postaja | 467 |
| Parkirišče zdravstveni dom | 747 |
| Parkirišče pri pekarni Miš Maš | 139 |
| Parkirišče pri lekarni | 1149 |
| Parkirišče pri kulturnem domu | 991 |
| Parkirišče Krahelnovo | 250 |
| Parkirišče pri papirnici | 485 |
| Trg pri lekarni | 553 |
| Parkirišče pri pošti | 344 |
| Parkirišče pri policiji | 344 |
| Park Koplce | 2795 |
| Park ob Savinji | 495 |
| Parkirišče pri Komunalnem podjetju | 665 |
| Zelenica pri komunalnem podjetju | 1694 |
| Parkirišče pri pokopališču | 1829 |
| Parkirišče za bivšim TVD Partizanom | 360 |
| Skupaj | 153797,06 |

TABELA 5: Površina po posameznih vrstah javnih površin

3.2.4. Kanalizacija

3.2.4.1. Obstoječa kanalizacija

Kanalizacija – v občini Mozirje imajo javno kanalizacijsko omrežje naselja Mozirje, Ljubija ter delno naselje Loke, kjer omrežje še ni v celoti zgrajeno. V naseljih Mozirje, Ljubija in Loke je zgrajen mešani kanalizacijski sistem, kanalizacija je povezana z mehansko – biološko čistilno napravo Loke, s kapaciteto 3000 PE.

Čistilna naprava Loke je locirana na desnem bregu reke Savinja in je namenjena čiščenju komunalnih odpadnih vod iz javne kanalizacije občin Mozirje in Nazarje. Očiščena voda se izliva v reko Savinjo.

Postavitev obračunskih območij temelji na strukturi postavitve vodov. Meja med posameznimi obračunskimi območji je meja poselitvenega območja in funkcionalnosti voda.

Dolžina **glavnega kanalizacijskega voda** se razdeli na vse zavezance z občini Mozirje:

OK – naselja: Mozirje, Ljubija, Loke

| Območje | Dolžina[m] |
|---------|------------|
| OK | 2957,90 |

TABELA 6: Dolžine **glavnega** kanalizacijskega omrežja

Nadomestitveni stroški izgradnje **ostalnih vodov** kanalizacije se obračunavajo za naslednja obračunska območja:

OK1 – Naselje Mozirje

OK2 – Naselje Ljubija

OK3 – Naselje Loke

OK r.g.: ostalo; imajo lastni kanalizacijski sistem (greznice) in niso zavezanci za plačilo komunalnega prispevka za kanalizacijo

| Območje | Dolžina [m] |
|---------|-------------|
| OK1 | 8833,80 |
| OK 2 | 1786,09 |
| OK 3 | 1140,98 |

TABELA 7: Cena izgradnje **ostalnih vodov** kanalizacijskega omrežja

3.2.5. Vodovod

Vodovod – Javno vodovodno omrežje imajo naslednja naselja: Mozirje, Ljubija, Loke, Kolovrat, Završe, Preseka, Gneč, Dobrovlje ter Mozirju. Vodovodno omrežje smo razdelili na glavni vod, kjer so obravnavani tudi vsi objekti in naprave (eno območje - OV) ter ostale vode (razdelitev na tri območja oziroma po funkcionalnosti ostalih vodov – OV1, OV2, OV3).

Obračunska območja za vodovodno omrežje:

OV - Mozirje, Ljubija, Loke, Soteska, Dobrovlje, Kolovrat, Završe, Preseka, Gneč

OV1 - Mozirje, Ljubija, Loke, Kolovrat, Završe, Preseka

OV2 - Soteska, Preseka vzhodni del, Ljubija vzhodni del, Gneč

OV3 - Dobrovlje pri Mozirju

OV r.g.: ostalo; imajo lastni vodovod in niso zavezanci za plačilo komunalnega prispevka za vodovod

| Območje | Dolžina [m] |
|---------|-------------|
| OV | 5056,31 |

TABELA 8 Dolžina vodovodnega omrežja

| Območje | Dolžina [m] |
|---------|-------------|
| OV1 | 28071,96 |
| OV2 | 1718,39 |
| OV3 | 1302,72 |

TABELA 9 Dolžina ostalih vodovodnega omrežja

3.2.6. Ekološki otoki

Ekološke otoke smo razdelili na obračunsko območje
EO1: Naselje Mozirje, Ljubija, Loke

| Območje | Število ekoloških otokov |
|---------|--------------------------|
| EO1 | 9 |

TABELA 10 Seznam števila ekoloških otokov

3.3. Površine obračunskih območij

3.3.1 Ceste

Obračunska območja cestnega omrežja:

OC – celotna občina Mozirje

OC1 – Naselja: Mozirje, Loke, Ljubija

OC2 – ostalo: Brdo, Globoko, Kolovrat, Krnice, Kolovratnik, Lepa Njiva, Lokove, Preseka, Prečna, Rožnik, Ržiše, Sele, Soteska, Trnavče, Zavrče, Žekovec

OC r.g.: Dobrovlje, Soteska, Šmihel nad Mozirjem, Gneč in ostalo (so zavezanci za plačilo lokalnih cest)

| Obračunsko območje | Površina parcel [m ²] | Neto tlorisna površina stavb [m ²] | Faktor izrabe |
|--------------------|-----------------------------------|--|---------------|
| | | Lokalne ceste | |
| OC | 1997565,59 | 683384,71 | 0,15 |
| | | Javne poti in krajevne ceste | |
| OC1 | 1021972,68 | 749618 | 0,15 |
| OC2 | 367336,87 | 175462 | 0,15 |

TABELA 11 Površine obračunskih območij cestnega omrežja

3.3.2 Javne površine

Obračunsko območje javnih površin:

OJP – cela občina Mozirje

| Obračunsko območje | Površina parcel [m ²] | Neto tlorisna površina stavb [m ²] | Faktor izrabe |
|--------------------|-----------------------------------|---|---------------|
| OJP | 1997565,59 | 683384,71 | 0,15 |

TABELA 12 Površine obračunskih območij obstoječih javnih površin

3.3.3 Javna razsvetljava

Obračunska območja javne razsvetljave:

OJR – celotna občina Mozirje

OJR1 - Naselja: Mozirje, Loke, Ljubija

OJR2 – ostalo: Brdo, Globoko, Kolovrat, Krnice, Kolovratnik, Lepa Njiva, Lokove, Preseka, Prečna, Rožnik, Ržiše, Sele, Soteska, Trnavče, Zavrče, Žekovec

OJR r.g.: Dobrovlje, Soteska, Šmihel nad Mozirjem, Gneč in ostalo (so zavezanci za plačilo javne razsvetljave ob lokalnih cestah)

| Obračunsko območje | Površina parcel [m ²] | Neto tlorisna površina stavb [m ²] | Faktor izrabe |
|-------------------------------------|-----------------------------------|---|---------------|
| Lokalne ceste | | | |
| OJR (celotna občina) | 1997565,59 | 683384,71 | 0,15 |
| Javne poti in krajevne ceste | | | |
| OJR1 | 1021972,68 | 749618 | 0,15 |
| OJR2 | 367336,87 | 175462 | 0,15 |

TABELA 13 Površine obračunskih območij javne razsvetljave

3.3.4 Kanalizacija

Obračunska območja kanalizacijskega omrežja:

OK1 – Naselje Mozirje

OK2 – Naselje Ljubija

OK3 – Naselje Loke

| Obračunsko območje | Površina parcel [m ²] | Neto tlorisna površina stavb [m ²] |
|--------------------------------------|-----------------------------------|--|
| | Glavni vod | |
| OK Mozirje, Ljubija, Loke | 770092,66 | 253883 |
| | Ostali vodi | |
| OK1 Mozirje | 458024,54 | 158503 |
| OK2 Ljubija | 163973,91 | 37808 |
| OK3 Loke | 148094,21 | 34022 |

TABELA 14 Površine obračunskih območji obstoječega kanalizacijskega omrežja

Ostala območja še nimajo urejene kanalizacije in niso zavezanci za plačilo komunalnega prispevka razen naselje Radegunda, ki ima predvideno kanalizacijo (opredeljeno pod točko predvidena kanalizacija).

3.3.5 Vodovod

Obračunska območja za vodovodno omrežje:

OV - Mozirje, Ljubija, Loke, Soteska, Dobrovlje, Kolovrat, Završe, Preseka, Gneč

OV1 - Mozirje, Ljubija, Loke, Kolovrat, Završe, Preseka

OV2 - Soteska, Preseka vzhodni del, Ljubija vzhodni del, Gneč

OV3 - Dobrovlje pri Mozirju

OV r.g.: ostalo; imajo lastni vodovod in niso zavezanci za plačilo komunalnega prispevka za vodovod

| Obračunsko območje | Površina parcel [m ²] | Neto tlorisna površina stavb [m ²] |
|--------------------|-----------------------------------|--|
| | Glavni vod | |
| OV | 1264899,29 | 419850,9 |
| | Ostali vodi | |
| OV1 | 1172337,74 | 342781,11 |
| OV2 | 60068,76 | 27054,17 |
| OV3 | 32492,98 | 9860,14 |

TABELA 15: Površine obračunskih območji vodovodnega omrežja

3.3.6 Ekološki otoki

Ekološke otoke smo razdelili na obračunsko območje

EO1: Naselje Mozirje, Ljubija, Loke

Ostali niso zavezanci za plačilo komunalnega prispevka.

| Obračunsko območje | Površina parcel [m ²] | Neto tlorisna površina stavb [m ²] | Faktor izrabe |
|--------------------|-----------------------------------|---|---------------|
| EO1 | 1021972,68 | 749618,23 | 0,15 |

TABELA 16: Površine obračunskih območji ekoloških otokov

3.4 Nadomestitveni stroški obstoječe komunalne infrastrukture (Ss)

Nadomestitveni stroški obstoječe komunalne infrastrukture so po višini enaki stroškom, ki bi nastali ob izgradnji nove infrastrukture, ki je po zmogljivostih in namenu primerljiva z obstoječo. (15. člen Uredbe o vsebini programa opremljanja zemljišč za gradnjo (Ur.l. RS, št. [117/2004](#), [75/2005](#)))

3.4.1 Cestno omrežje

3.4.1.1 Lokalne ceste:

| Cena asfaltirane ceste EUR/m | Cena makadamske ceste EUR/m |
|------------------------------|-----------------------------|
| 56,33 | 48,82 |

TABELA 17: Cena izgradnje ceste

Cena izgradnje lokalne ceste:

| Obračunsko območje | Skupni nadomestitveni stroški [EUR] | Dolžina lokalne ceste [m] | Površina lokalne ceste [m ²] |
|--------------------|-------------------------------------|---------------------------|--|
| OC | 2441343,29 | 44802,57 | 134407,71 |

TABELA 18: Skupni nadomestitveni stroški lokalne ceste

3.4.1.2 Javne poti in zbirne krajevne ceste:

| Obračunsko območje | Skupni nadomestitveni stroški [EUR] | Dolžina javnih poti [m] | Površine javnih poti [m ²] |
|--------------------|-------------------------------------|-------------------------|--|
| OC1 | 850971.19 | 15547.15 | 46641,45 |
| OC2 | 682883.77 | 12204.34 | 36613,02 |
| OC r.g. | 0 | 0 | 0 |

TABELA 19: Skupni nadomestitveni stroški javnih poti in zbirnih krajevnih poti

3.4.2 Javne površine

- Cene izgradnje javnih površin:

| Javne površine Mozirje | površina [m2] | EUR/m2 | vrednost [EUR] |
|--------------------------------------|-------------------|--------|--------------------|
| Parkirišče ob šoli | 3406.51 | 57.59 | 196180.9109 |
| Igrišče ob šoli 1 - stadion | 7012.237 | 60.5 | 424240.3385 |
| Igrišče ob šoli 2 – travnato igrišče | 15107.36 | 37.55 | 567281.368 |
| Mozirski gaj | 60886.32 | 60.5 | 3683622.36 |
| Športno igrišče v Lokah (mešano) | 13299.75 | 60.5 | 804634.875 |
| Športno igrišče v Lokah (trava) | 10697.12 | 37.55 | 401676.856 |
| Parkirišče Žekovec | 27411.9 | 57.59 | 1578651.321 |
| Parkirišče sejmišče | 2665 | 57.59 | 153477.35 |
| Parkirišče avtobusna postaja | 467.861 | 57.59 | 26944.11499 |
| Parkirišče zdravstveni dom | 291 | 57.59 | 16758.69 |
| Parkirišče zdravstveni dom | 456 | 57.59 | 26261.04 |
| Parkirišče miš maš | 139 | 57.59 | 8005.01 |
| Parkirišče pri lekarni | 619 | 57.59 | 35648.21 |
| Parkirišče pri lekarni | 356 | 57.59 | 20502.04 |
| Parkirišče pri lekarni | 174 | 57.59 | 10020.66 |
| Parkirišče pri kulturnem domu | 328 | 57.59 | 18889.52 |
| Parkirišče pri kulturnem domu | 264 | 57.59 | 15203.76 |
| Parkirišče pri kulturnem domu | 168 | 57.59 | 9675.12 |
| Parkirišče pri kulturnem domu | 126 | 57.59 | 7256.34 |
| Parkirišče pri kulturnem domu | 105 | 57.59 | 6046.95 |
| Parkirišče Krahelnovo | 250 | 57.59 | 14397.5 |
| Parkirišče pri bivši papirnici | 485 | 57.59 | 27931.15 |
| Trg - lekarna | 553 | 57.59 | 31847.27 |
| Parkirišče pri pošti | 344 | 57.59 | 19810.96 |
| Parkirišče pri policiji | 344 | 57.59 | 19810.96 |
| Park Koplce - travnik | 525 | 37.55 | 19713.75 |
| Park Koplce - mešano | 453 | 37.55 | 17010.15 |
| Park Koplce - travnik | 1767 | 37.55 | 66350.85 |
| Park Koplce - travnik | 50 | 37.55 | 1877.5 |
| Park ob Savinji -trava | 495 | 37.55 | 18587.25 |
| Parkirišče pri Komunalnem podjetju | 255 | 57.59 | 14685.45 |
| Parkirišče pri Komunalnem podjetju | 410 | 57.59 | 23611.9 |
| Zelenica pri Komunalnem podjetju | 50 | 37.55 | 1877.5 |
| Zelenica pri Komunalnem podjetju | 612 | 37.55 | 22980.6 |
| Zelenica pri Komunalnem podjetju | 1035 | 37.55 | 38864.25 |
| Parkirišče pri pokopališču | 1129 | 57.59 | 65019.11 |
| Parkirišče pri pokopališču | 700 | 57.59 | 40313 |
| Parkirišče Partizan | 360 | 57.59 | 20732.4 |
| Skupaj | 153797.058 | | 7656288.029 |

TABELA 20: Cena izgradnje javnih površin

3.4.3 Javna razsvetljava

| | |
|--|--------|
| Cena javne razsvetljave na svetilko vključno s položitvijo kabla in izkopom [EUR/svetilko] | 1746,8 |
|--|--------|

TABELA 21: Cena javne razsvetljave znaša

| Obračunsko območje | Število svetilk | Vrednost svetilk z izkopom in položitvijo kabla |
|--------------------|-----------------|---|
| OJR | 112 | 195641,6 |
| OJR1 | 113 | 197388,4 |
| OJR2 | 10 | 17468 |

TABELA 22: Skupni nadomestitveni stroški javne razsvetljave

3.4.4 Kanalizacija

| Material | Cena kanalizacijskega voda EUR/m |
|--------------------------|-------------------------------------|
| ACT/KC 16, 20, 25, 30 | 128,63 |
| ACT/KC 40 | 215,74 |
| Betonske cevi 20, 25, 30 | 55,08 |
| Betonske cevi 40 | 87,21 |
| Betonske cevi 50, 60, 80 | 110,17 |
| Vak. Betonska cev 120 | 261,64 |
| Vak. Betonska cev 70, 80 | 211,15 |
| Vak. Betonska cev 60 | 179,02 |
| Vak. Betonska cev 40 | 160,66 |
| Vak. Betonska cev 20, 30 | 128,53 |

TABELA 23: Cena izgradnje obstoječega kanalizacijskega voda

| Objekti | vrednost na dan 31.12.2006 EUR |
|------------------|-----------------------------------|
| Kolektor | 368705,24 |
| Čistilna naprava | 279663,29 |
| Skupaj | 648368,53 |

TABELA 24: Cena izgradnje obstoječih objektov kanalizacijskega omrežja

| Ime voda | Mat. | DN | d/m | vrednost na dan 31.12.2006 EUR |
|----------|------|----|-----|-----------------------------------|
| Mozirje | ABC | 60 | 656 | 62006,29 |

| | | | | |
|---------|-----|----|------|-----------|
| Mozirje | PL | 40 | 106 | 12074,55 |
| Mozirje | ABC | 60 | 488 | 46126,63 |
| Mozirje | ABC | 60 | 1560 | 147453,98 |
| Nazarje | ABC | 60 | 668 | 63140,55 |
| Nazarje | ABC | 60 | 401 | 37903,23 |
| skupaj | | | | 368705,24 |

TABELA 25: Kanalizacijsko omrežje v skupnem upravljanju občin Mozirje, Nazarje in Rečica ob Savinji

| Dolžina | vrednost na dan 31.12.2006 EUR |
|---------|-----------------------------------|
| 2957,90 | 510647,44 |

TABELA 26: Cena izgradnje glavnega voda kanalizacijskega omrežja

| Območje | Dolžina | vrednost na dan 31.12.2006 EUR |
|---------|---------|--------------------------------|
| OK1 | 8833,80 | 855192,81 |
| OK1 | 1786,09 | 224450,60 |
| OK2 | 1140,98 | 173292,21 |

TABELA 27: Cena izgradnje ostalih vodov kanalizacijskega omrežja

3.4.5 Vodovod

| Objekti | Objekti v skupni rabi z občino Nazarje in Rečica ob Savinji | vrednost na dan 31.12.2006 EUR |
|---------------------|--|-----------------------------------|
| Zajetje Žrela | / | 8845,35 |
| Vodohram Mozirje | / | 82187,86 |
| Vodohram Mozirje | / | 50864,21 |
| Vodohram Preska | / | 19618,59 |
| Črpališče Kolovrat | / | 10975,21 |
| Vodohram Gneč | / | 68807,37 |
| Črpališče Dobrovlje | / | 13958,85 |
| Vodohram Dobrovlje | / | 20802,87 |
| Zajetje Tripotok | / | 8845,35 |
| Zajetje Ruškovec | / | 8845,35 |
| Telemetrija | / | 21335,33 |
| Črpališče Lubija | / | 30300 |
| / | Zajetje Letošč | 47599,65 |
| / | Zajetje Kraple | 5307,21 |
| / | Zajetje Zlati st. | 5307,21 |
| / | Črpališče GG Nazarje | 17758,63 |
| / | Črpališče pusto polje | 17494,24 |

| | | |
|--------|---------------------|-----------|
| / | Vodohram Kokarje | 57966,19 |
| / | Zajetje Žegnani st. | 4423 |
| / | Vodohram Rečica | 76420 |
| skupaj | | 577662,46 |

TABELA 28: Cene izgradnje vodovodnih objektov

| Ime voda | Mat. | DN | d/m | vrednost na dan 31.12.2006 EUR |
|-----------|------|-----|------|-----------------------------------|
| Letošč | SAL | 300 | 8678 | 479025,6 |
| Letošč | SAL | 250 | 652 | 35990,4 |
| GG-Reč. | ALK | 125 | 2469 | 85180,5 |
| GG | ALK | 160 | 674 | 23253 |
| Kraple | SAL | 80 | 2104 | 51127,2 |
| Kraple | ALK | 90 | 429 | 10424,7 |
| Zl. Stud. | SAL | 80 | 653 | 15867,9 |
| Kokarje | SAL | 80 | 4962 | 120576,6 |
| skupaj | | | | 821445,9 |

TABELA 29: Vodovodno omrežje v skupnem upravljanju občin Mozirje, Nazarje in Rečica ob Savinji

| Dolžina | vrednost na dan 31.12.2006 EUR |
|---------|-----------------------------------|
| 5056,31 | 440554 |

TABELA 30: Cena izgradnje glavnega voda vodovodnega omrežja

| Območje | Dolžina | vrednost na dan 31.12.2006 EUR |
|---------|----------|-----------------------------------|
| OV1 | 28071,96 | 1853776,3 |
| OV2 | 1718,39 | 139190,16 |
| OV3 | 1302,72 | 67824,22 |

TABELA 31: Cena izgradnje ostalih vodovodnega omrežja

| Debelina vodovoda | vrednost na dan 31.12.2006 EUR |
|-----------------------------|-----------------------------------|
| fi 1/2", 3/4", 1" | 51 |
| fi 5/4", 2", 32, 40, 50, 65 | 53 |
| fi 75, 80, 100, 110 | 81 |
| fi 126 - 160 | 115 |
| fi 200, 250, 300 | 184 |

TABELA 32: Cene vodovoda glede na tip vodovodnega voda

3.4.6 Ekološki otoki

| Zaporedna številka | Lokacija ekoloških otokov | vrednost na dan 31.12.2006 EUR |
|--------------------|---------------------------------|-----------------------------------|
| 1 | Osnovna šola Mozirje | 1251,88 |
| 2 | Javno podjetje Komunala Mozirje | 1251,88 |
| 3 | Aškerčeva – pri Kopusarju | 1251,88 |
| 4 | Podvrh – Križišče | 1251,88 |
| 5 | Trate | 1251,88 |
| 6 | Nove Loke | 1251,88 |
| 7 | Miš Maš | 1251,88 |
| 8 | Tržnica Mozirje | 1251,88 |
| 9 | Ob Mozirnici | 1251,88 |
| | Skupaj | 11266,92 |

TABELA 33: Cena ekoloških otokov

3.5 Obračunski stroški obstoječe komunalne infrastrukture (So)

Podlaga za odmero komunalnega prispevka so obračunski stroški za posamezno obstoječo komunalno infrastrukturo na obračunskih območjih. To so nadomestitveni stroški, katerim so odšteta sredstva, ki so bila vložena v infrastrukturno omrežje iz drugih virov.

| Vrsta komunalne infrastrukture | Vir finančnih sredstev | Odsek omrežja | Delež financiranja |
|--------------------------------|----------------------------------|---------------|--------------------|
| Ceste | Samoprispevek | - | 0% |
| | Izgradnja zasebnega investitorja | - | 0% |
| | Obračunski stroški omrežja | | 100% |
| Kanalizacija | Samoprispevek | - | 0% |
| | Izgradnja zasebnega investitorja | - | 0% |
| | Obračunski stroški omrežja | | 100% |
| Javne površine | Samoprispevek | - | 0% |
| | Izgradnja zasebnega investitorja | - | 0% |
| | Obračunski stroški omrežja | | 100% |
| Javna razsvetljava | Samoprispevek | - | 0% |
| | Izgradnja zasebnega investitorja | - | 0% |
| | Obračunski stroški omrežja | | 100% |
| Vodovod | Samoprispevek | - | 0% |
| | Izgradnja zasebnega investitorja | - | 0% |
| | Obračunski stroški omrežja | | 100% |

TABELA 34: Obračunski stroški obstoječe komunalne infrastrukture

Obračunski stroški obstoječe komunalne infrastrukture (S_o):

Obračunski stroški opremljanja z obstoječo komunalno se za določeno obračunsko območje izračunajo na naslednji način:

$$S_o = S_s \times (1 - k_{\text{drugi viri}})$$

S_oobračunski stroški opremljanja z določeno vrsto komunalne infrastrukture na obračunskem območju, ki so osnova za izračun komunalnega prispevka

S_s..... višina skupnih stroškov, izračunanih po metodi nadomestitvenih stroškov za določeno vrsto komunalne infrastrukture na obračunskem območju

k_{drugi viri} povprečni delež drugih virov pri financiranju - če ni znan, se upošteva delež drugih virov za nove investicije

4 PREDVIDENA KOMUNALNA INFRASTRUKTUA

4.1. Opis stanja predvidene kanalizacije

Na podlagi Operativnega programa odvajanja in čiščenja odpadnih voda za občino Mozirje so predvidene naslednje investicije (2007 - 2010):

- izgradnja razbremenilnika do odtoka v Trnavo, izgradnja fekalne kanalizacije do priključka v obstoječ jašek pod Kopelcam ter izgradnja zadrževalnega bazena s curkovno dušilko za meteorne vode (obračunsko območje OK1P)
- povečanje obstoječe čistilne naprave Mozirje iz 3000 PE na 6000 PE (obračunsko območje območij OK1P, OK2P, OK3P)
- izgradnja kanalizacijskega omrežja v dolžini 3250 m v naselju Loke (obračunsko območje OK3P)
- izgradnja čistilne naprave Radegunda ter gradnja kanalizacijskega omrežja v dolžini 800 m (obračunsko območje OK4P). Kanalizacijsko omrežje so bo v naselju Radegunda na novo gradilo. Naselje nima zgrajenega javnega kanalizacijskega omrežja. Odpadne vode se bodo vodile na predvideno novo čistilno napravo Radegunda.

4.2. Obračunska območja predvidene kanalizacije

Obračunska območja ostalih vodov predvidene kanalizacije:

OK1P – Naselje Mozirje

OK3P – Naselje Loke

OK2P – Naselje Ljubija

OK4P – Naselje Radegunda

| Območje | Dolžina [m] |
|---------|-------------|
| OK1P | 109 |
| OK2P | / |
| OK3P | 3250 |
| OK4P | 800 |

TABELA 35: Obračunska območja ostalih vodov predvidene kanalizacije

4.3 Površine obračunskih območji predvidena kanalizacija

| Obračunsko območje | Površina parcel [m ²] | Neto tlorisna površina stavb [m ²] |
|--------------------|-----------------------------------|--|
| | Ostali vodi | |
| OK1P Mozirje | 458024,54 | 158503 |
| OK2P Ljubija | 163973,91 | 37808 |
| OKP3 Loke | 148094,21 | 34022,05 |
| OKP4 Radegunda | 22043,267 | 6756,786 |

TABELA 36: Površine obračunskih območji predvidene kanalizacijskega omrežja

4.4 Nadomestitveni stroški predvidene kanalizacije

Povečanje obstoječe čistilne naprave Mozirje iz 3000 PE na 6000 PE, čistilna naprava je v skupnem upravljanju z občino Nazarje in Rečica ob Savinji, zaradi česar se razporedijo tudi stroški povečave.

| Objekti | Skupni nadomestitveni stroški [EUR] |
|--|--|
| Čistilna naprava Mozirje v skupnem upravljanju z občino Nazarje in Rečica ob Savinji območje OKP | 539809,8 |
| Razbremenilnik do vtoka v Trnavo območje OK1P | 27000 |
| Zadrževalni baze s curkovno dušilko območje | 56000 |

| | |
|--|----------------|
| OK1P | |
| Čistilna naprava Radegunda območje OKP4 | 62593,9 |

TABELA 37: Skupni nadomestitveni stroški predvidenih objektov kanalizacijskega omrežja

| Območje | Dolžina (m) | Skupni nadomestitveni stroški [EUR] |
|--------------------|----------------|--|
| OK1P (ostali vodi) | 109 | 14000 |
| OK2P (ostali vodi) | / | / |
| OKP3 (ostali vodi) | 3250 | 542480,4 |
| OKP4 (ostali vodi) | 800 | 196127,52 |

TABELA 38: Skupni nadomestitveni stroški predvidenega kanalizacijskega omrežja

4.5 Obračunski stroški predvidene kanalizacije (So)

Podlaga za odmero komunalnega prispevka za določeno vrsto komunalne infrastrukture na obračunskem območju je višina obračunskih stroškov investicije. Obračunski stroški investicije so tisti del skupnih stroškov investicije v določeno vrsto komunalne infrastrukture, ki se po načrtu razvojnih programov občinskega proračuna financirajo iz sredstev zbranih s plačili komunalnih prispevkov in bremenijo določljive zavezanca.

Višina obračunskih stroškov se izračuna tako, da se od skupnih stroškov investicije odštejejo sredstva, ki jih občina za izvedbo investicije pridobi iz drugih virov in so določeni v načrtu razvojnih programov občinskega proračuna.

(11. člen Uredbe o vsebini programa opremljanja zemljišč za gradnjo (Ur.l. RS, št. [117/2004](#), [75/2005](#))

Obračunski stroški investicije so tisti del skupnih stroškov investicije, ki se po načrtu razvojnih programov občinskega proračuna financirajo iz sredstev zbranih s plačili komunalnih prispevkov.

Za vsako načrtovano investicijo se ovrednotijo skupni stroški načrtovane investicije na obračunskem območju. Skupni stroški se določijo po posameznih vrstah komunalne infrastrukture, ki je predmet načrtovane investicije.

Skupni stroški vsebujejo nakup zemljišč, stroške priprave zemljišč in stroške izgradnje infrastrukture z dobavo in montažo ustrezne opreme. Obračunske stroške se dobi, ko se od skupnih stroškov odštejejo naslednji stroški:

- takse na podlagi Zakona o varstvu okolja,
- sofinanciranje infrastrukture s področja varstva okolja in državnega proračuna

- sofinanciranje izgradnje komunalne infrastrukture na podlagi predpisov, ki urejajo dodeljevanje pomoči regionalnih spodbud lokalnim skupnostim in regionalnim razvojnim agencijam
- nepovratna sredstva Evropske unije za izgradnjo lokalne komunalne infrastrukture
- sredstva iz cen komunalnih storitev za izgradnjo komunalne infrastrukture, določenih v skladu s predpisom, ki ureja način oblikovanja cen storitev obveznih gospodarskih javnih služb varstva okolja
- druga sredstva občinskega proračuna oziroma sredstva izvajalca gospodarske javne službe v izgradnjo komunalne infrastrukture.

Finančna konstrukcija za izgradnjo kanalizacijskega sistema v skladu z operativnim programom predvideva:

- prispevek zavezancev v višini 25 %
- prispevek občinskega proračuna v višini 25 %
- sredstva iz okoljske dajatve za obremenjevanje okolja zaradi odpadnih voda in sredstva iz razpisov 50 %

Za izračun komunalnega prispevka upoštevamo 50 % investicije, kar predstavlja prispevek zavezancev 25 % in prispevek občinskega proračuna 25 % vrednosti.

| Objekti | Skupni nadomestitveni stroški [EUR] |
|--|--|
| Čistilna naprava Mozirje v skupnem upravljanju z občino Nazarje in Rečica ob Savinji območje OKP | 269904,9 |
| Razbremenilnik do vtoka v Trnavo OK1P | 13500 |
| Zadrževalni baze s curkovno dušilko OK1P | 28000 |
| Čistilna naprava Radegunda OKP4 | 31296,95 |

TABELA 39: Skupni nadomestitveni stroški predvidenih objektov kanalizacijskega omrežja

| Območje | Dolžina (m) | Skupni nadomestitveni stroški [EUR] |
|--------------------|----------------|--|
| OK1P (ostali vodi) | | 7000 |
| OK2P (ostali vodi) | / | / |
| OKP3 (ostali vodi) | 3250 | 271240,2 |
| OKP4 (ostali vodi) | 800 | 98063,76 |

TABELA 40: Skupni nadomestitveni stroški predvidenega kanalizacijskega omrežja

5 PODLAGE ZA ODMERO KOMUNALNEGA PRISPEVKA

5.1 Preračun obračunskih stroškov obstoječe komunalne infrastrukture na merske enote

Za potrebe odmere komunalnega prispevka zavezancem je potrebno izračunane obračunske stroške preračunati na enoto mere, ki se uporabljajo za odmero komunalnega prispevka. Preračun se opravi na naslednji način:

$$C_{pi} = S_o/SA_j \text{ in } C_{ti} = S_o/ST_j$$

Kjer je:

- C_{pi} cena opremljanja m^2 parcele
- C_{ti} cena opremljanja m^2 neto tlorisne površine
- S_o obračunski stroški
- SA_j vsota površin vseh parcel
- ST_j vsota tlorisnih površin

5.1.2 Cestno omrežje

| Obračunsko območje | C_{pi} [EUR/ m^2 parcele] | C_{ti} [EUR/ m^2 neto tlorisne površine] |
|--------------------|-------------------------------|--|
| | Lokalne ceste | |
| OC | 1,22 | 3,57 |
| | Javne poti | |
| OC1 | 0,83 | 1,14 |
| OC2 | 1,86 | 3,89 |
| OC r.g. | 0 | 0 |

TABELA 41: Cena opremljanja m^2 parcele ter m^2 neto tlorisne površine za cestno omrežje

5.1.3 Javne površine

| Obračunsko območje | C_{pi} [EUR/ m^2 parcele] | C_{ti} [EUR/ m^2 neto tlorisne površine] |
|--------------------|-------------------------------|--|
| OJP (cela občina) | 3,83 | 11,20 |

TABELA 42: Cena opremljanja m^2 parcele ter m^2 neto tlorisne površine za obstoječe javne površine

5.1.4 Kanalizacija

| Obračunsko območje | Cpi [EUR/m ² parcele] | Cti [EUR/m ² neto tlorisne površine] |
|--------------------|----------------------------------|---|
| | Glavni vod | |
| OK | 1,98 | 6,02 |
| | Ostali vodi | |
| OK1 | 1,87 | 5,40 |
| OK2 | 1,37 | 5,94 |
| OK3 | 1,17 | 5,09 |

TABELA 43: Cena opremljanja m² parcele ter m² neto tlorisne površine za kanalizacijsko omrežje

5.1.5 Vodovod

| Obračunsko območje | Cpi [EUR/m ² parcele] | Cti [EUR/m ² neto tlorisne površine] |
|--------------------|----------------------------------|---|
| | Glavni vod | |
| OV | 1,45 | 4,38 |
| | Ostali vodi | |
| OV1 | 1,58 | 5,41 |
| OV2 | 2,32 | 5,14 |
| OV3 | 2,09 | 6,88 |

TABELA 44: Cena opremljanja m² parcele ter m² neto tlorisne površine za vodovodno omrežje

5.1.6 Javna razsvetljava

| Obračunsko območje | Cpi [EUR/m ² parcele] | Cti [EUR/m ² neto tlorisne površine] |
|--------------------|----------------------------------|---|
| | Lokalne ceste | |
| OJR | 0,10 | 0,29 |
| | Javne poti | |
| OJR1 | 0,19 | 0,26 |
| OJR2 | 0,05 | 0,10 |
| OJR r.g. | 0 | 0 |

TABELA 45: Cena opremljanja m² parcele ter m² neto tlorisne površine za javno razsvetljava

5.1.7 Ekološki otoki

| Obračunsko območje | Cpi [EUR/m ² parcele] | Cti [EUR/m ² neto tlorisne površine] |
|--------------------|----------------------------------|---|
| EO1 | 0,01 | 0,02 |

TABELA 46: Cena opremljanja m² parcele ter m² neto tlorisne površine za ekološke otoke

5.2 Preračun obračunskih stroškov predvidene komunalne infrastrukture na merske enote

5.2.1 Predvidena kanalizacija

| Obračunsko območje | Cpi [EUR/m ² parcele] | Cti [EUR/m ² neto tlorisne površine] |
|--------------------|----------------------------------|---|
| OK1P | 0,46 | 1,37 |
| OK2P | 0,35 | 1,06 |
| OK3P | 2,18 | 9,04 |
| OK4P | 4,45 | 14,51 |

TABELA 47: Cena opremljanja m² parcele ter m² neto tlorisne površine za predvideno kanalizacijsko omrežje

5.3 Razmerje med merilom parcele in merilom neto tlorisne površine (Dpi in Dti)

Razmerje med težo meril parcele in tlorisa:

- največja dopustna mera je 30:70, razmerje pa je praviloma 50:50 ter je enolično določeno za celotno obračunsko območje,
- v občini Mozirje velja razmerje 50:50.

5.4 Faktor dejavnosti (Kdejavnosti)

V skladu z 11. členom Pravilnika lahko program opremljanja določi tudi faktor dejavnosti. Faktor dejavnosti se lahko določi za posamezne vrste objektov glede na pretežno dejavnost. Pri določitvi vrst objektov glede na dejavnosti je potrebno upoštevati predpise o uvedbi in uporabi enotne klasifikacije vrst objektov in o določitvi objektov državnega pomena.

Faktor dejavnosti se za posamezne vrste objektov določi v sorazmerju z obremenjevanjem komunalne infrastrukture glede na prevladujočo dejavnost v objektu. Faktor dejavnosti se lahko za različne vrste objektov določi v razponu od 0,5 do 1,5.

Glede na določbe pravilnika in glede na planirano pozidavo se določijo naslednji faktorji dejavnosti:

| Klasifik. št. | Vrsta objekta | Kdejavnost |
|---------------|--|------------|
| 1 | STAVBE | 0,8 |
| 11 | Stanovanjske stavbe | 0,8 |
| 11100 | Enostanovanjske stavbe | 0,8 |
| 11210 | Dvostanovanjske stavbe | 0,8 |
| 11221 | Tri – in večstanovanjske stavbe | 0,8 |
| 11222 | Stanovanjske stavbe z oskrbovanimi stanovanji | 0,8 |
| 11300 | Stanovanjske stavbe za posebne namene | 0,8 |
| 12 | Ne stanovanjske stavbe | 1 |
| 121 | Gostinske stavbe | 1 |
| 12111 | Hotelske in podobne stavbe za kratkotrajno nastanitev | 1 |
| 12112 | Gostilne, restavracije in točilnice | 1 |
| 12120 | Druge gostinske stavbe za kratkotrajno nastanitev | 1 |
| 12120 | Druge gostinjske stavbe za kratkotrajno nastanitev (kmečki turizem) | 1 |
| 122 | Upravne in pisarniške stavbe | 1 |
| 12201 | Stavbe javne uprave | 1 |
| 12202 | Stavbe bank, pošt, zavarovalnic | 1 |
| 12203 | Druge upravne in pisarniške stavbe | 1 |
| 123 | Trgovske in druge stavbe za storitvene dejavnosti | 1,5 |
| 12301 | Trgovske stavbe | 1,5 |
| 12302 | Sejemske dvorane, razstavišča | 1,5 |
| 12303 | Bencinski servisi | 1,5 |
| 12304 | Stavbe za druge storitvene dejavnosti | 1,5 |
| 124 | Stavbe za promet in stavbe za izvajanje elektronskih komunikacij | 1,5 |
| 12410 | Postaje, terminali, stavbe za izvajanje elektronskih komunikacij ter z njimi povezane stavbe | 1,5 |
| 12420 | Garažne stavbe | 1,5 |
| 125 | Industrijske stavbe in skladišča | 1,5 |
| 12510 | Industrijske stavbe (proizvodnja dejavnost, industrija) | 1,5 |
| 12510 | Industrijske stavbe (obrtne dejavnosti, če je skupaj največ 500 m ² pokritih površin) | 1,5 |
| 12510 | Industrijske stavbe (dejavnosti, ki nadpovprečno obremenjujejo komunalno infrastrukturo: klavnice, mlekarne, itd.) | 1,5 |
| 12520 | Rezervoarji, silosi in skladišča | 1,5 |
| 12520 | Rezervoarji, silosi in skladišča (nevarne snovi in razstreliva, vključno s fitofarmacevskimi pripravki) | 1,5 |
| 126 | Stavbe splošnega družbenega pomena | |

| | | |
|-------|---|-----|
| 12610 | Stavbe za kulturo in razvedrilo | |
| 12620 | Muzeji in knjižnice | |
| 12630 | Stavbe za izobraževanje in znanstvenoraziskovalno delo | |
| 12640 | Stavbe za zdravstvo | |
| 12650 | Športne dvorane | |
| 127 | Druge nestanovanjske stavbe | 1,5 |
| 12711 | Stavbe za razstlinsko pridelavo | 1,5 |
| 12712 | Stavbe za rejo živali | 1,5 |
| 12713 | Stavbe za spravilo pridelka | 1,5 |
| 12714 | Druge nestanovanjske kmetijske stavbe | 1,5 |
| 12721 | Stavbe za opravljanje verskih obredov | 1,5 |
| 12722 | Pokopališke stavbe in spremljajoči objekti | 1,5 |
| 12730 | Kulturni spomeniki | 1,5 |
| 12740 | Druge nestanovanjske stavbe, ki niso uvrščene drugje | 1,5 |
| 2 | GRADBENI INŽENIRSKI OBJEKTI | 1,5 |
| 21 | Objekti transportne infrastrukture | 1,5 |
| 211 | Ceste | 1,5 |
| 212 | Železnice | 1,5 |
| 213 | Letališke steze, ploščadi in radio-navigacijski objekti | 1,5 |
| 214 | Mostovi, viadukti, predori in pohodi | 1,5 |
| 215 | Pristanišča, plovne poti, pregledne in jezovi ter drugi vodni objekti | 1,5 |
| 22 | Cevovodi, komunikacijska omrežja in elektroenergetski vodi | 1,5 |
| 221 | Prenosni (transportni) cevovodi, prenosna komunikacijska omrežja in prenosni elektroenergetski vodi | 1,5 |
| 222 | Distribucijski cevovodi, distribucijski elektroenergetski vodi in distribucijska komunikacijska omrežja | 1,5 |
| 23 | Kompleksni industrijski objekti | 1,5 |
| 230 | Kompleksni industrijski objekti | 1,5 |
| 2301 | Rudarski objekti | 1,5 |
| 2302 | Energetski objekti | 1,5 |
| 2303 | Objekti kemične industrije | 1,5 |
| 2304 | Drugi kompleksi industrijski objekti, ki niso uvrščeni drugje | 1,5 |
| 24 | Drugi gradbeni inženirski objekti | 1,5 |
| 241 | Objekti za šport, rekreacijo in drugi objekti za prosti čas | 1,5 |
| 24110 | Športna igrišča | 1,5 |
| 24122 | Drugi gradbeni inženirski objekti za prosti čas, rekreacijo in prosti čas | 1,5 |
| 242 | Drugi gradbeni inženirski objekti | 1,5 |
| 24201 | Vojaški objekti | 1,5 |

| | | |
|-------|--|-----|
| 24202 | Objekti za varstvo pred škodljivim delovanjem voda na ogroženih območjih | 1,5 |
| 24203 | Odlagališča odpadkov | 1,5 |
| 2404 | Pokopališča | 1,5 |
| 24205 | Drugi gradbeni inženirski objekti, ki niso uvrščeni drugje (parkirišča, odprta skladišča, ipd) | 1,5 |

TABELA 48: Faktor dejavnosti za posamezne vrste dejavnosti

5.5 Olajšave za določene kategorije zavezancev

Za gradnjo javnih objektov, katerih investitor je uporabnik občinskega proračuna, predvsem:

- varovanih stanovanj za starejše občane in invalide, kjer je investitor občina oziroma
- stanovanjski sklad občine,
- gasilskih domov,
- kulturnih in športnih objektov,
- otroških vrtcev in šol,
- drugih objektov posebnega javnega interesa,
- objekti kmečkega gospodarstva,
- obrtno storitvena dejavnost,

se komunalni prispevek odmeri, vendar z odločbo na podlagi sklepa občinskega sveta v celoti ali delno oprosti plačila komunalnega prispevka.

5.6 Znižanje komunalnega prispevka zaradi vlaganj investitorja

Če se občina in zavezanec dogovorita, da bo zavezanec sam zgradil komunalno infrastrukturo, se zavezancu dogovorjena obveznost odšteje od komunalnega prispevka vendar največ do višine, ki se za takšno vrsto komunalne infrastrukture v posameznem obračunskem območju lahko odmeri. Podrobnosti o oddaji gradnje objektov in omrežij komunalne infrastrukture, financiranja investicije, podrobnosti v zvezi s priključevanjem objekta na komunalno infrastrukturo ter druge podrobnosti, ki lahko vplivajo na izgradnjo in financiranje načrtovane komunalne infrastrukture določita občina in zavezanec v urbanistični pogodbi v skladu s predpisi o urejanju prostora.

V primeru iz prejšnjega odstavka se zavezancu izračuna komunalni prispevek ter tak izračun navede v odločbi o odmeri komunalnega prispevka (v nadaljevanju: odmerna odločba).

Če komunalni priključek po dolžini bistveno presega povprečne dolžine priključkov na določenem obračunskem območju oziroma poteka po parcelah, na katerih zavezanec nima lastninske pravice ali izkazane pravice graditi v skladu s predpisi, ki urejajo graditev objektov, občina in zavezanec skleneta pogodbo o medsebojnih obveznostih v zvezi z naknadnim priključevanjem drugih zavezancev na isti priključek. V pogodbi uredita finančne in tehnične pogoje morebitnega naknadnega priključevanja drugih zavezancev ter lastništvo komunalnega priključka.

5.7 Izračun komunalnega prispevka

5.7.1 Izračun komunalnega prispevka za določeno vrsto komunalne infrastrukture

$$KP_i = ((A_{\text{parc}} \times C_{\text{pi}} \times D_{\text{pi}}) + (K_{\text{dej}} \times A_{\text{tlor}} \times C_{\text{ti}} \times D_{\text{ti}})) \times i$$

kjer je:

KP_i komunalni prispevek za določeno vrsto komunalne infrastrukture

A_{parc} površina parcele objekta

C_{pi} cena opremljanja m^2 parcele

D_{pi} delež parcele ($D_{\text{pi}} = 0,5$; $D_{\text{pi}} + D_{\text{ti}} = 1$)

D_{ti} delež neto tlorisne površine ($D_{\text{ci}} = 0,5$; $D_{\text{pi}} + D_{\text{ti}} = 1$)

K_{dej} faktor dejavnosti (1 če ni določen)

A_{tlor} tlorisna površina objekta

C_{ti} cena opremljanja m^2 objekta

5.7.2 Izračun celotnega komunalnega prispevka

Zunaj poselitvenih območij na katerih občina ne predvideva izgradnje nove komunalne infrastrukture je pri izračunu komunalnega prispevka delež parcele enak 0, delež neto tlorisne površine objekta pa enak 1.

(Pravilnik o merilih za odmero komunalnega prispevka (Ur.l. RS, št. [117/2004](#), [75/2005](#)))

Razpršena gradnja - komunalni prispevek se plača za tisto vrsto komunalne infrastrukture na katero imajo možnost priključitve, v vsakem primeru pa se plačajo obračunski stroški lokalne ceste z javno razsvetljavo ter obračunski stroški za javne površine.

Za objekte, ki se bodo gradili izven območij naselij, to je na t.i. **razpršenih območjih** se v izračunu za komunalni prispevek, po spodnji formuli upošteva zgolj neto tlorisno površino (A_{tlorisna}) ne pa tudi površine parcel (privzema se, da je v formuli površina parcele enaka nič):

Razpršena gradnja – obsega območja izven obračunskih območij oz. izven območij aglomeracij. Obračunska območja so za vsako komunalno infrastrukturo drugače opredeljena. Obračunska območja so opredeljena glede na položaj in funkcijo infrastrukture, zato smo vsako komunalno infrastrukturo vrednotiti posebej, prav tako pa je potrebno izračunati vrednost komunalnega prispevka za vsako infrastrukturo posebej. Za vsa obračunska območja velja pravilo, da plačajo komunalni prispevek za opremljanje lokalnih cest, javno razsvetlavo ob lokalnih cestah ter javne površine ter prispevek glede na opremljenost obračunskega območja. Tako na območjih kjer nimajo možnosti priključitve na javno komunalno omrežje, sem spadajo območja razpršene gradnje, prispevka za to komunalno infrastrukturo ne plačajo.

5.7.3 Izračun celotnega komunalnega prispevka:

$$KP = \sum KP_i$$

KP celotni komunalni prispevek

KP_i komunalni prispevek za posamezno vrsto komunalne infrastrukture

Za vsa obračunska območja velja pravilo, da plačajo komunalni prispevek za opremljanje lokalnih cest z javno razsvetlavo, javne površine ter prispevek glede na opremljenost obračunskega območja.

5.8 Plačilo komunalnega prispevka

Za izračunan komunalni prispevek občinski upravni organ izda odmerno odločbo v skladu s 13. členom Pravilnika o merilih za odmero komunalnega prispevka (Ur.l. RS, št. [117/2004](#), [75/2005](#)).

Komunalni prispevek se plača kot enkratni znesek in se poravna pred izdajo gradbenega dovoljenja.

5.9 Zbirni pregled obračunskih območij po naseljih s koeficienti Cpi, Cti

IZRAČUN Cpi TER Cti PO POSAMEZNI VRSTI KOMUNALNE INFRASTRUKTURE TER SKUPNI IZRAČUN Cpi TER Cti PO NASELJIH V OBČINI MOZIRJE

| Komunalni prispevek po posamezni vrsti komunalne infrastrukture | Cpi | Cti |
|--|------------|------------|
| Cestno omrežje | Cpi | Cti |
| OC1 Mozirje, Ljubija Loke | 2.05 | 4.71 |
| OC2 Trnavče, Žekovec, Globoko, Brdo, Sele, Krnice, Prečna, Rožnik, Kolovrat, Preseka, Ržiše, Lepa Njiva, Lokeve, Radegunda, Završe, Soteska | 3.08 | 7.46 |
| OC razpršena gradnja, Dobrovlje, Soteska - Ljubija vzhodni del, Šmihel nad Mozirjem, Gneč | 1.22 | 3.57 |
| Javna razsvetljava | Cpi | Cti |
| OJR1 Mozirje, Ljubija, Loke | 0.29 | 0.55 |
| OJR2 Trnavče, Žekovec, Globoko, Brdo, Sele, Krnice, Prečna, Rožnik, Kolovrat, Preseka, Ržiše, Lepa Njiva, Lokeve, Radegunda, Završe, Soteska | 0.15 | 0.39 |
| OJR razpršena gradnja, Dobrovlje, Soteska - Ljubija vzhodni del, Šmihel nad Mozirjem, Gneč | 0.10 | 0.29 |
| Vodovodno omrežje | Cpi | Cti |
| OV1 Mozirje, Ljubija, Loke, Štrucljev vrh, Jakob, Kolovrat, Preseka, Završe | 3,04 | 9.79 |
| OV2 Soteska - Ljubija VZ del, Preseka, Gneč | 3,77 | 9.53 |
| OV3 Dobrovlje | 3,54 | 11.26 |
| Javne površine | Cpi | Cti |
| OJP vsi | 3.83 | 11.20 |
| Kanalizacija – obstoječe stanje | Cpi | Cti |
| OK1 Mozirje | 3.85 | 11.41 |
| OK2 Ljubija | 3.35 | 11.95 |
| OK3 Loke | 3.15 | 11.11 |
| Kanalizacija – predvideno stanje | Cpi | Cti |
| OK1P Mozirje | 0.46 | 1.37 |
| OK2P Ljubija | 0.35 | 1.06 |
| OK3P Loke | 2.18 | 9.04 |
| OK4P Radegunda, Sele | 4.45 | 14.51 |
| Ekološki otoki | Cpi | Cti |
| OEO1 Mozirje, Ljubija, Loke | 0.01 | 0.02 |

TABELA 49: IZRAČUN Cpi TER Cti PO POSAMEZNI VRSTI KOMUNALNE INFRASTRUKTURE

| Komunalni prispevek skupaj za vso infrastrukturo po naseljih | Cpi | Cti |
|--|-------|-------|
| Mozirje | 13,53 | 39.05 |
| Ljubija | 12,92 | 39.28 |
| Loke | 14,55 | 46.42 |
| Štrucljev vrh, Jakob | 8,19 | 24.85 |
| Soteska - Ljubija vzhodni del | 8,92 | 24.59 |
| Dobrovlje | 8,69 | 26.32 |
| Radegunda, Sele | 11.51 | 33.56 |
| Kolovrat, Preseka, Završe | 10,10 | 28.84 |
| Trnavče, Žekovec, Globoko, Brdo, Pezdir, Krnice, Ržiše, Parez, Prečna, Rožnik, Lepa Njiva, Lokove, Soteska | 7,06 | 19.05 |
| Gneč | 8.92 | 24.59 |
| Šmihel nad Mozirjem - razpršena gradnja | 5.15 | 15.06 |
| Razpršena gradnja - ostalo | 5.15 | 15.06 |

TABELA 50: SKUPNI IZRAČUN Cpi TER Cti PO NASELJIH

6 PRILOGE

6.1 GRAFIČNE PRILOGE

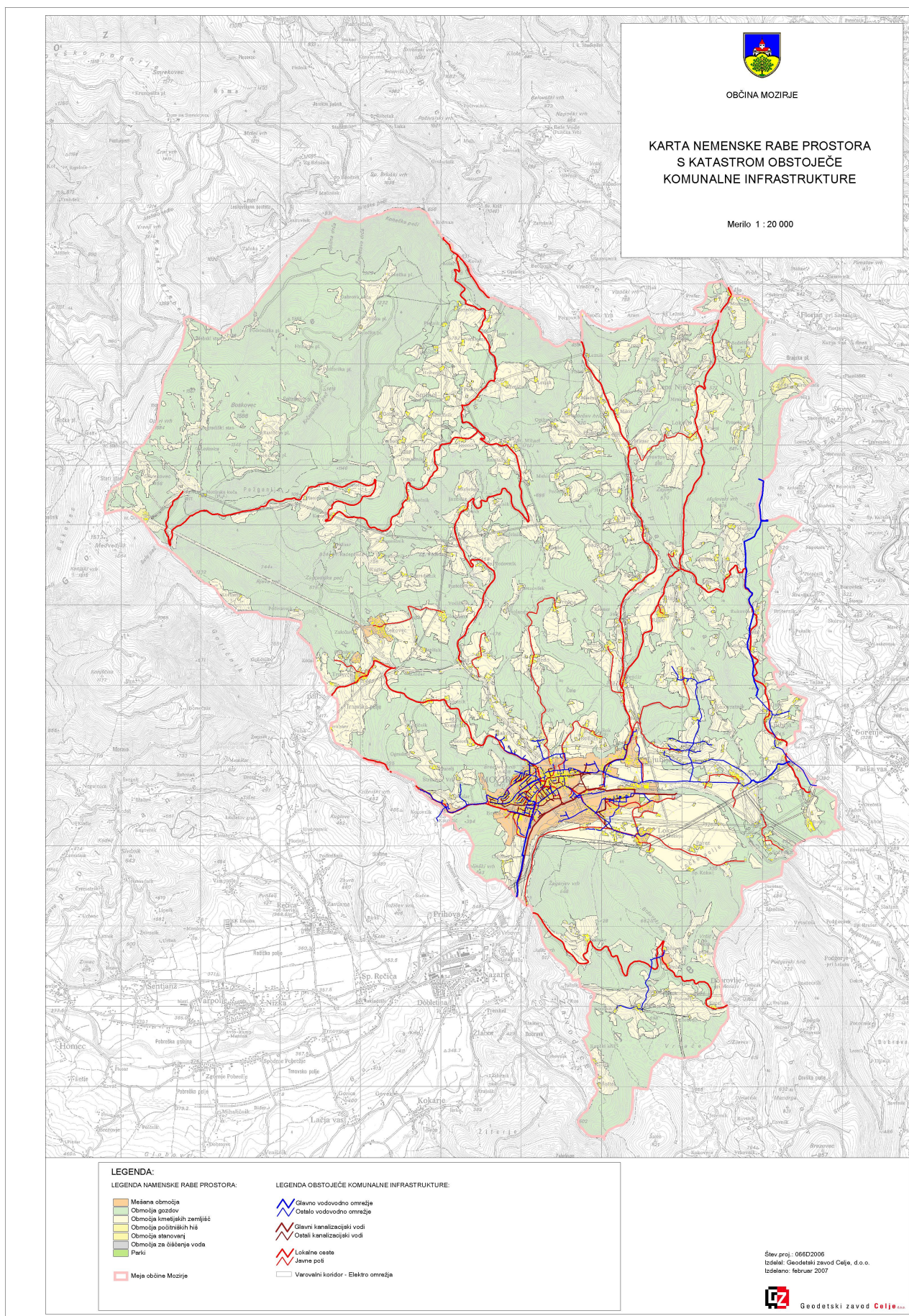
Grafični del v primeru programa opremljanja za obstoječo komunalno infrastrukturo obsega naslednje grafične priloge:

- KARTA NAMENSKE RABE PROSTORA S KATASTROM OBSTOJEČE KOMUNALNE INFRASTRUKTURE
- KARTA OBRAČUNSKIH OBMOČIJ CESTNEGA OMREŽJA
- KARTA OBRAČUNSKIH OBMOČIJ VODOVODNEGA OMREŽJA
- KARTA OBRAČUNSKIH OBMOČIJ KANALIZACIJSKEGA OMREŽJA
- KARTA S PRIKAZOM JAVNIH POVRŠIN TER OBMOČIJ EKOLOŠKIH OTOKOV

6.1.1 GRAFIČNA PRILOGA 1

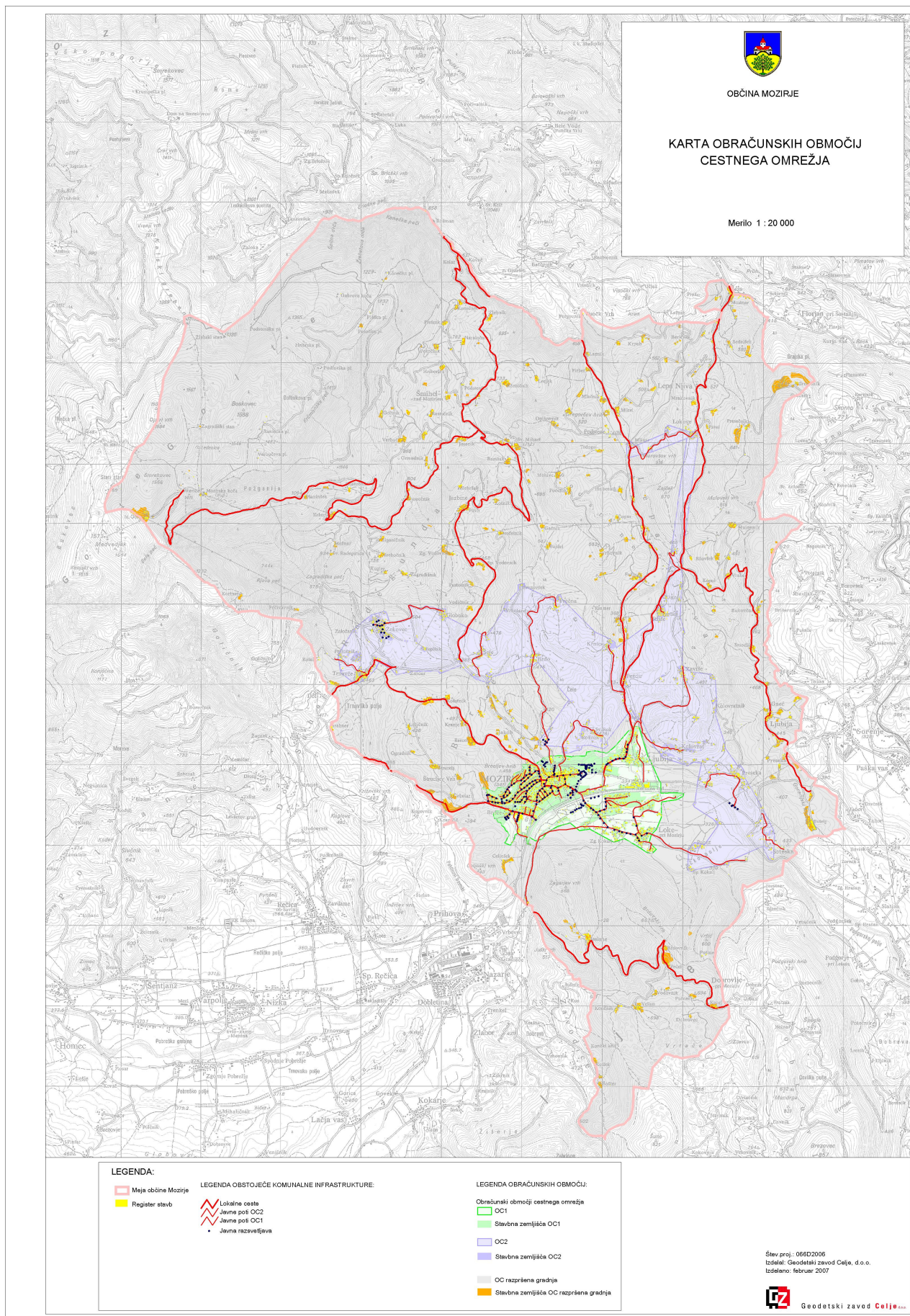
NAČRT NAMENSKE RABE PROSTORA S KATASTROM OBSTOJEČE KOMUNALNE INFRASTRUKTURE

Po Odlok-u o spremembah in dopolnitvah prostorskih sestavin dolgoročnega plana občine Mozirje za obdobje od leta 1986-2000, dopolnjenega leta 1989 in srednjeročnega družbenega plana Občine Mozirje za obdobje 1986-1990, usklajenega leta 1989 za območje Občine Mozirje (Uradno glasilo ZSO, št. 8/2000).



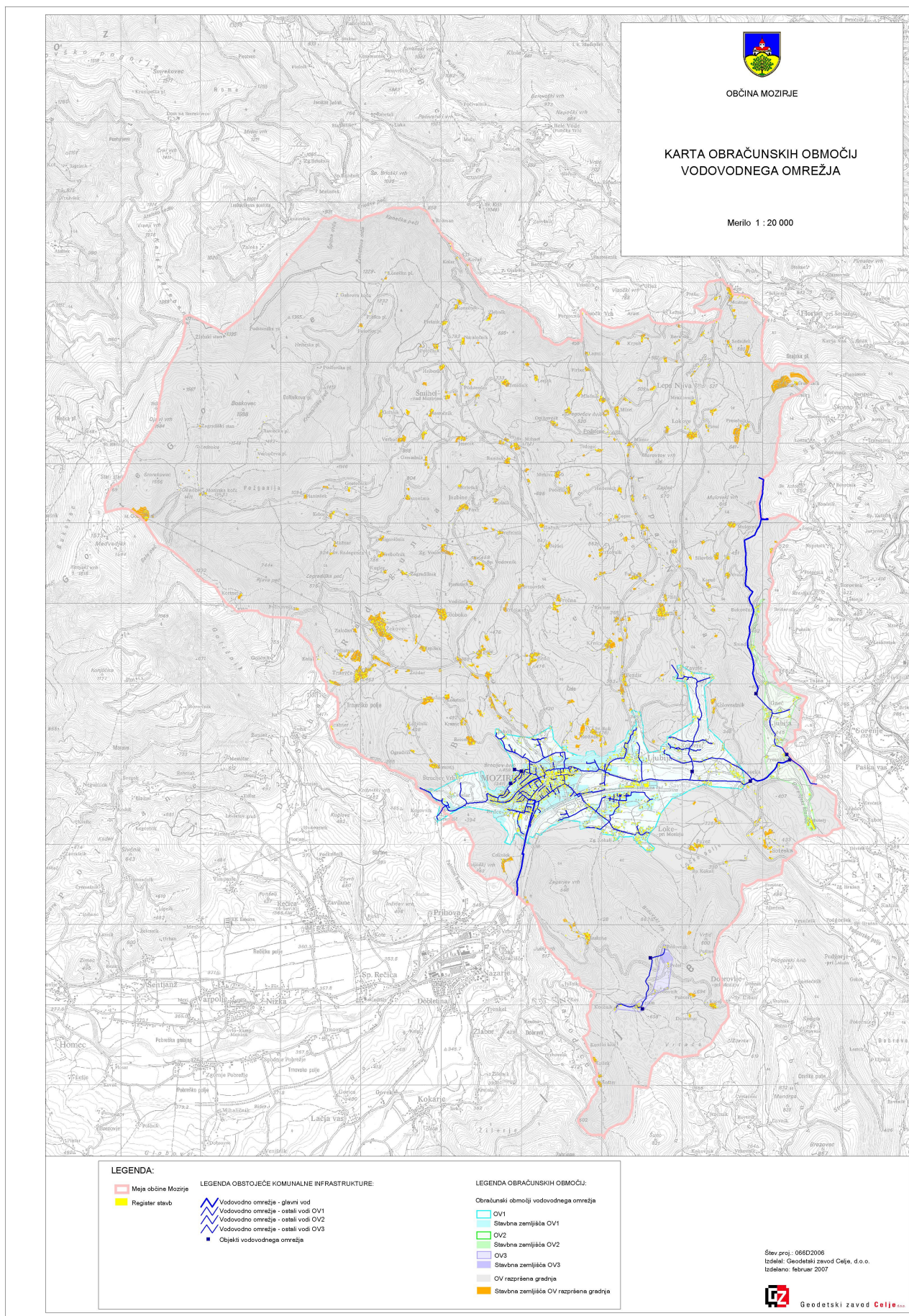
6.1.2 GRAFIČNA PRILOGA 2

KARTA OBRAČUNSKIH OBMOČIJ CESTNEGA OMREŽJA IN JAVNE RAZSVETLJAVE



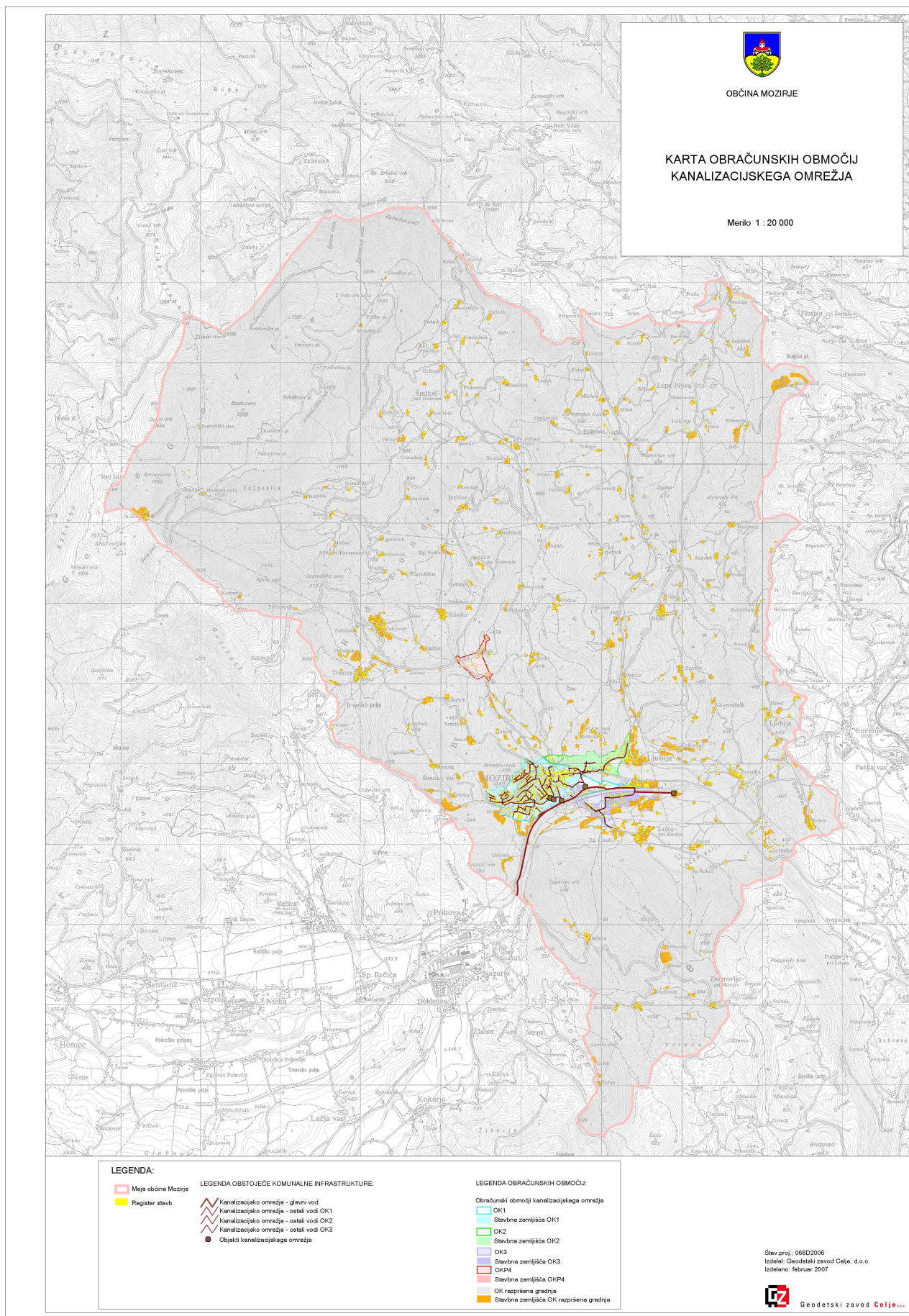
6.1.3 GRAFIČNA PRILOGA 3

KARTA OBRAČUNSKIH OBMOČIJ VODOVODNEGA OMREŽJA



6.1.4 GRAFIČNA PRILOGA 4

KARTA OBRAČUNSKIH OBMOČIJ KANALIZACIJSKEGA OMREŽJA



6.1.5 GRAFIČNA PRILOGA 5

KARTA S PRIKAZOM JAVNIH POVRŠIN TER OBMOČIJ EKOLOŠKIH OTOKOV

