

Gradivo za odbor za gospodarstvo in negospodarstvo

Avtor: Ivan Benčina, župan

Loški Potok, maj 2021

Strategija razvoja Občine Loški Potok do leta 2030 in usmeritve za naprej

1. Uvod

Če naj si skupnost ustvari okolje, v katerem se bo počutila dobro, v katerem bo videla perspektivo in imela zagotovljene vse najnujnejše pogoje za življenje in delo, je dobro, da je to opredeljeno v strategiji razvoja občine, za katero obstaja večinska podpora. Seveda pa želje niso dovolj. Potrebno je opredeliti realne vire za realizacijo projektov opredeljenih v strategiji, ki bodo imeli večinsko podporo pri občanih.

Za načrtovanje pa je nujno poznati sedanje stanje in trende, pomembne za načrtovanje.

Strategija občine mora biti usklajena tudi s politikami EU in nacionalnimi strategijami in programi.

Svojo vizijo razvoja sem predstavil pred prvim in drugim županskim mandatom – poudarek je bil predvsem na gospodarstvu, ki je ključno za lokalno skupnost, ki je nekoliko odmaknjena od velikih urbanih centrov.

Ključni dejavniki, ki vplivajo na zadovoljstvo prebivalstva v okolju, kjer živijo, da imajo na voljo vse najpomembnejše dobrine in storitve, pomembne za kvalitetno življenje in bivanje.

Zagotovljena mora biti preskrba z živili, zdravstvena oskrba, varstvo in šolanje otrok, oskrba starejših, delovno aktivni del populacije mora imeti v čim večji meri možnost zaposlitve v lokalnem okolju, in sicer v različnih dejavnostih.

Zagotovljena mora biti dostopnost do poštnih in bančnih storitev. Poskrbljeno mora biti za osnovno infrastrukturo in storitve (voda, elektrika, komunikacije, ceste, komunalne storitve), kar je nujen del bivanjske infrastrukture.

Za vse omenjeno pa je nujno, da obstaja kritična masa stalnega prebivalstva, ki omenjene storitve potrebuje, saj vse omenjene storitve temeljijo na ekonomskih zakonitostih. Če kritična masa populacije ni dosežena, se te dejavnosti iz okolja umaknejo.

Najpomembnejši del populacije, ki potrebuje vse te storitve in je odvisna od njih, je delovno aktivno prebivalstvo – skupina od 18 do 65 let.

Na to kritično maso nima pomembnega vpliva občasno prebivalstvo občine, torej občani, ki so sicer stalno prijavljeni v občini, delajo in živijo pa izven občine. Te osebe ne potrebujejo vrtca in šole, zgolj občasno pa pošto, lekarno, trgovine, gostinske in ostale storitve.

Prihodnost, v kateri se bomo našli v prihajajočih mesecih in letih, se gradi zdaj. Imamo možnost, da jo bomo gradili po svojih potrebah sami, ali pa jo bo nekdo drug, neodvisno od nas.

Na nas je, da se odločimo, ali bomo zgolj čakali da se nam stvari dogajajo same od sebe, ali smo pripravljeni prispevati k temu, da se stvari odvijajo v željeni smeri.

Strategija naj ne bo skupek želja in natančno opredeljene številke in procenti, pač pa zgolj smer delovanja. Življenje ni zelo predvidljivo, zato moramo biti pripravljeni, izkoristiti priložnosti, ki se pojavijo, da jih izkoristimo sebi v prid.

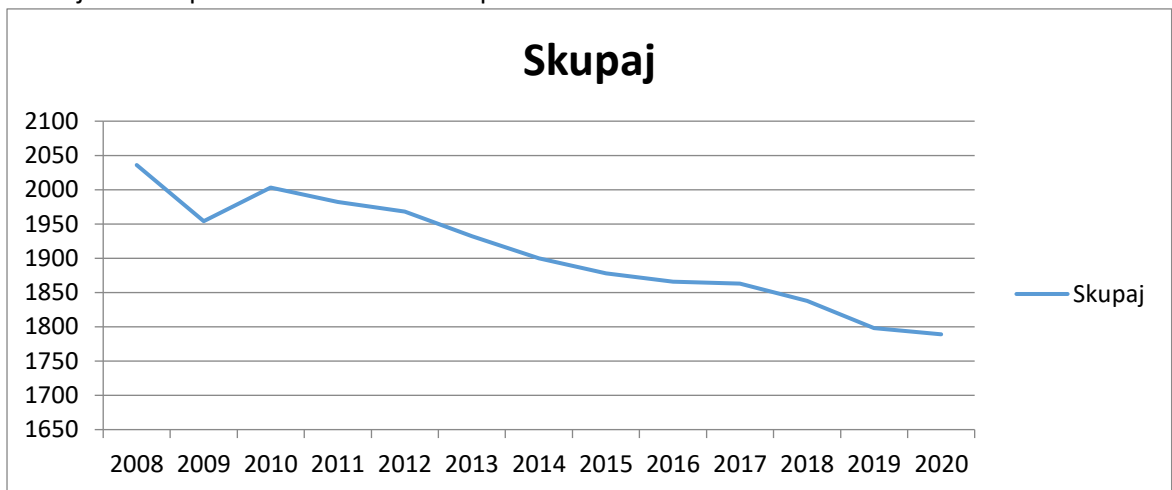
V strategiji morajo biti zajeti ključni cilji:

- a. Prebivalci
- b. Storitve
- c. Gospodarstvo
- d. Okolje

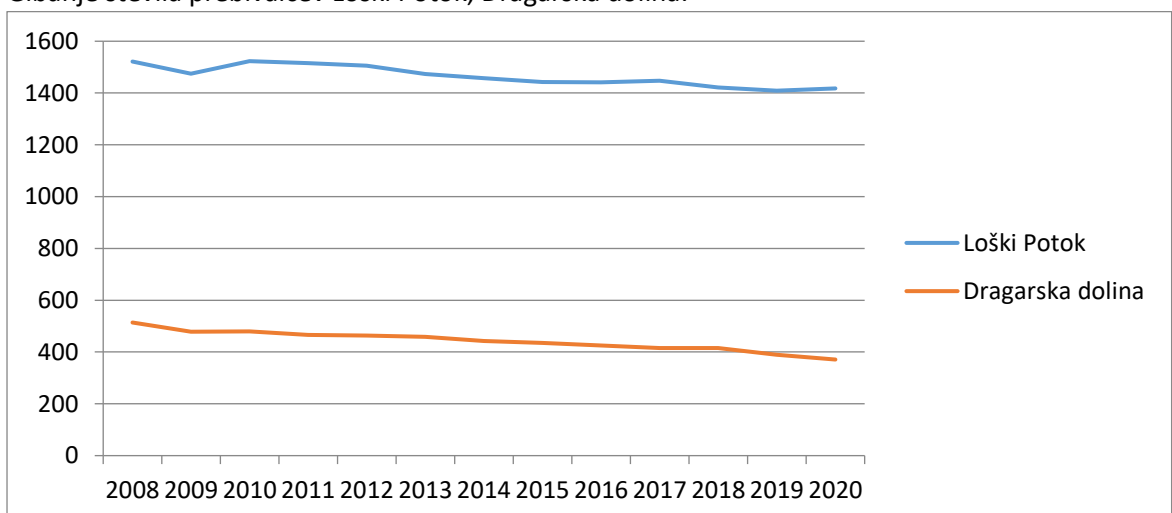
2. Analiza sedanjega stanja

a. Prebivalstvo:

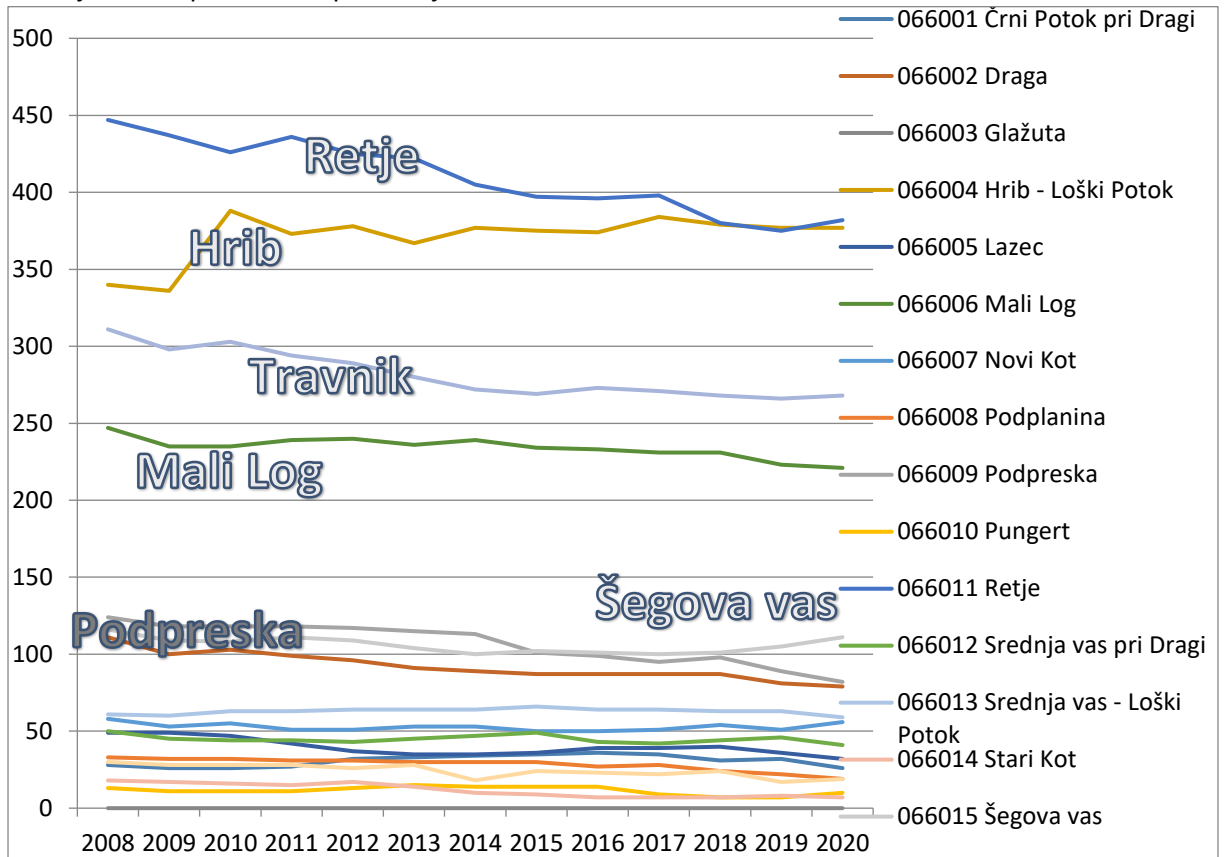
Gibanje števila prebivalstva v občini skupno:



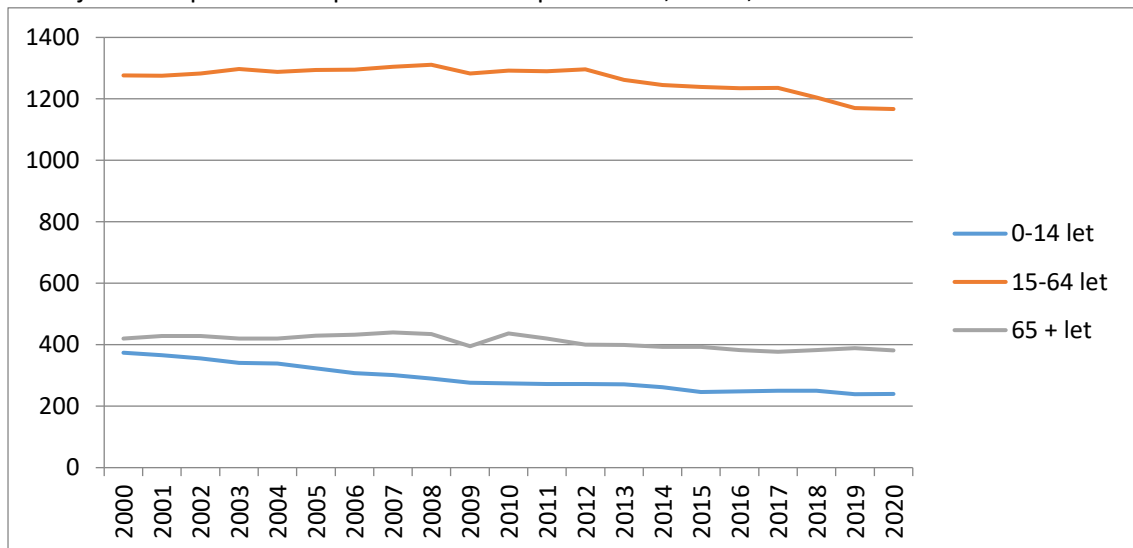
Gibanje števila prebivalcev Loški Potok, Dragarska dolina:



Gibanje števila prebivalcev po naseljih



Gibanje števila prebivalcev po starostnih skupinah 0-18, 18-65, nad 65 let:



Če želimo obdržati kritično maso prebivalstva, se je potrebno osredotočiti na delovno aktivni del populacije. Od te kategorije je odvisno tudi število rojstev, torej neposredno vpliva na kategorijo prebivalstva 0-14 let.

Ključni izziv je zadržati število delovnega prebivalstva na tem nivoju. Ta kategorija pa potrebuje poleg ostalih storitev tudi zaposlitev in stanovanja.