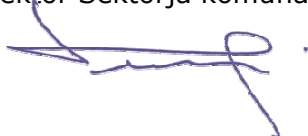


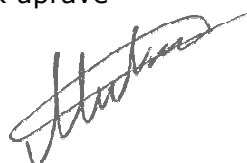
**Elaborat o oblikovanju cen  
storitev gospodarske javne službe**

**Dejavnost oskrbe s pitno vodo  
v občini Krško**

Jože Leskovar, univ. dipl. inž. rud.  
direktor Sektorja komurale



Miljenko Muha, univ. dipl. ekon.  
predsednik uprave



Številka: 561-0002/2018 - 2

Krško, februar 2019

PRI PRIPRAVI SO SODELOVALI:

Miljenko Muha, univ. dipl. ekon., predsednik uprave

Jože Leskovar, univ. dipl. inž. rud., direktor Sektorja komunale

Darja Modic, mag. manag., pomočnica direktorja Sektorja komunale

Špela Arh Marinčič, univ. dipl. inž. gradb., vodja vodovoda in kanalizacije

## KAZALO VSEBINE

1	UVOD .....	5
1.1	Splošno.....	5
1.2	Pravna podlaga za izdelavo elaborata .....	5
1.3	Namen izdelave elaborata .....	5
2	DEJAVNOST OSKRBE S PITNO VODO .....	6
2.1	Predstavitve dejavnosti.....	6
2.1.1	Splošno .....	6
2.1.2	Območja javnih vodovodov v občini Krško.....	6
2.1.3	Zagotavljanje varne oskrbe s pitno vodo.....	7
2.1.4	Shematski prikaz javnih vodovodnih sistemov z vodnimi viri .....	9
2.2	Sestava cene .....	10
3	ELABORAT OBLIKOVANJA CEN OSKRBE S PITNO VODO .....	11
3.1	Predračunska in obračunska količina opravljenih storitev javne službe za preteklo obračunsko obdobje.....	11
3.2	Predračunski in obračunski stroški izvajanja storitev javne službe za preteklo obračunsko obdobje.....	11
3.3	Pojasnila odmikov obračunske cene od predračunske in od potrjene cene storitev za preteklo obračunsko obdobje .....	12
3.4	Primerjava cen storitev javne službe in cen javne infrastrukture občine Krško s cenami storitev na primerljivih območjih .....	13
3.4.1	Primerjalna analiza izvajanja javne službe oskrbe s pitno vodo v Sloveniji.....	14
3.5	Primerjava izvajalca javne službe s povprečjem panoge s pomočjo kazalnikov .....	15
3.6	Predračunska količina opravljenih storitev javne službe za prihodnje obračunsko obdobje.....	15
3.7	Predračunski stroški izvajanja storitev javne službe za prihodnje obračunsko obdobje ...	16
3.8	Obseg poslovno potrebnih osnovnih sredstev za izvajanje storitev javne službe za preteklo in prihodnje obračunsko obdobje .....	16
3.9	Prikaz razdelitve splošnih stroškov v skladu z 10. členom te Uredbe za preteklo in prihodnje obračunsko obdobje.....	17
3.10	Prihodki, ki jih izvajalec ustvari z opravljanjem posebnih storitev za preteklo in prihodnje obračunsko obdobje.....	18
3.11	Donos na vložena poslovno potrebna osnovna sredstva za preteklo in prihodnje obračunsko obdobje .....	19
3.12	Število zaposlenih za preteklo in prihodnje obračunsko obdobje.....	19
3.13	Podatek o višini najemnine za javno infrastrukturo za dejavnost oskrba s pitno vodo.....	19
3.14	Stopnja izkoriščenosti javne infrastrukture, ki je namenjena izvajanju javne službe in izvajanju posebnih storitev.....	20
3.15	Izračun predračunske cene storitve in izračun predračunske cene javne infrastrukture ali omrežnine za prihodnje obračunsko obdobje .....	20
3.15.1	Izračun predračunske cene storitve oskrba s pitno vodo .....	20
3.15.2	Izračun predračunske cene infrastrukture za storitev oskrbe s pitno vodo .....	23
3.16	Prikaz sodil za razporejanje vseh stroškov in prihodkov po dejavnostih ter po občinah ...	26
3.16.1	Razporejanje prihodkov .....	26
3.16.2	Razporejanje stroškov .....	26
3.17	Druge razkritja na podlagi Slovenskega računovodskega standarda 32 .....	27
4	ZAKLJUČEK .....	35

## KAZALO TABEL

Tabela 1: Število vodovodnih sistemov, uporabnikov in tehnični podatki o javnih sistemih za oskrbo s pitno vodo .....	9
Tabela 2: Predračunska in obračunska količina opravljenih storitev javne službe za preteklo obračunsko obdobje 2017 .....	11
Tabela 3: Predračunski in obračunski stroški izvajanja storitev javne službe za preteklo obračunsko obdobje 2017 .....	11
Tabela 4: Predračunska in obračunska cena vodarine za preteklo obračunsko obdobje 2017 .....	12
Tabela 5: Predračunska in obračunska cena uporabe javne infrastrukture (omrežnine) za preteklo obračunsko obdobje 2017 .....	12
Tabela 6: Primerjava cen občine Krško s cenami storitev javne službe na primerljivih območjih ...	13
Tabela 7: Pojasnjevalni kriteriji .....	14
Tabela 8: Kazalniki izvajalca javne službe.....	15
Tabela 9: Predračunska količina opravljenih storitev javne službe za prihodnje obračunsko obdobje 2019 .....	15
Tabela 10: Predračunski stroški izvajanja storitev javne službe za prihodnje obračunsko obdobje 2019 .....	16
Tabela 11: Obseg poslovno potrebnih osnovnih sredstev za izvajanje storitev javne službe .....	16
Tabela 12: Sodilo za razporejanje neposrednih stroškov prodaje .....	17
Tabela 13: Sodilo za razporejanje splošnih upravnih stroškov .....	18
Tabela 14: Sodilo za razporejanje splošno nabavno prodajnih stroškov .....	18
Tabela 15: Prikaz razporeditve splošnih stroškov za preteklo in prihodnje obračunsko obdobje ....	18
Tabela 16: Prihodki z opravljanjem posebnih storitev.....	19
Tabela 17: Višina najemnine za javno infrastrukturo.....	20
Tabela 18: Izračun cene za storitev oskrbe s pitno vodo – vodarino.....	21
Tabela 19: Poračun vodarine za 2018 .....	23
Tabela 20: Končna cena vodarine za 2019.....	23
Tabela 21: Predračun omrežnine za 2019.....	24
Tabela 22: Pregled izračuna omrežnine .....	24
Tabela 23: Pregled omrežnine za uporabnike posebnih storitev in javne službe .....	25
Tabela 24: Poračun omrežnine za 2018.....	25
Tabela 25: Višina poročuna omrežnine leta 2018 za posamezni vodommer .....	25
Tabela 26: Končna cena omrežnine za oskrbo s pitno vodo za 2019.....	25
Tabela 27: Pregled stroškovnih mest na dejavnosti oskrbe s pitno vodo .....	27
Tabela 28: Izkaz poslovnega izida za dejavnosti gospodarskih javnih služb za 2017 .....	28
Tabela 29: Izkaz poslovnega izida za omrežnino in ceno javne infrastrukture za 2017 .....	31
Tabela 30: Pregled obračunskih cen 2018.....	32
Tabela 31: Planiran izkaz poslovnega izida za dejavnosti gospodarskih javnih služb za 2019.....	33
Tabela 32: Planiran izkaz poslovnega izida za omrežnino in ceno javne infrastrukture za 2019.....	34
Tabela 33: Predračunske cene 2019 in indeksno odstopanje od potrjene 2018.....	35

## KAZALO SLIK

Slika 1: Območja javnega vodovoda v občini Krško .....	7
Slika 2: Ključni dejavniki za zagotavljanje varne oskrbe s pitno vodo .....	8
Slika 3: Shematski prikaz javnih vodovodnih sistemov in podsistemov z vodnimi viri v občinah Krško in Kostanjevica na Krki.....	9

## 1 UVOD

### 1.1 Splošno

Družba Kostak, komunalno in gradbeno podjetje, d. d. (v nadaljevanju Kostak), je izvajalka dejavnosti gospodarske javne službe oskrbe s pitno vodo na območju občine Krško. Izvajanje javne službe je opredeljeno v 149. členu Zakona o varstvu okolja (Ur. list RS, št. 39/2006 s spremembami), pogoji in način pa z Uredbo o oskrbi s pitno vodo (Ur. list RS, št. 88/2012) ter občinskim odlokom s področja oskrbe s pitno vodo.

V Uredbi o metodologiji za oblikovanje cen storitev obveznih gospodarskih javnih služb varstva okolja (Ur. list RS, št. 87/2012, s spremembami), v nadaljevanju Uredba, je podana metodologija za oblikovanje cen storitev obveznih občinskih gospodarskih javnih služb varstva okolja.

Pristojnost za sprejemanje in nadzor nad cenami je bila z uveljavitvijo Uredbe prenešana na lokalno skupnost oziroma pristojne občinske organe.

### 1.2 Pravna podlaga za izdelavo elaborata

Na podlagi tretjega odstavka 149. člena Zakona o varstvu okolja (Ur. list RS, št. 39/2006 s spremembami) je določeno, da pristojni minister podrobneje predpiše metodologijo za oblikovanje cen, oskrbovalne standarde, tehnične, vzdrževalne, organizacijske ter druge ukrepe in normative za oblikovanje cen javnih služb. Na podlagi navedenega je vlada Republike Slovenije sprejela in izdala Uredbo, ki je podlaga za izdelavo Elaborata o oblikovanju cen gospodarske javne službe oskrbe s pitno vodo na območju občine Krško.

V 5. členu Uredbe je predpisano, da ceno storitve posamezne javne službe za območje občine predlaga izvajalec javne službe z elaboratom o oblikovanju cen izvajanja posamezne javne službe.

S koncesijsko pogodbo za izvajanje gospodarskih javnih služb, sklenjeno 6. 7. 2016, je družbi Kostak dodeljeno izvajanje občinske gospodarske javne službe oskrbe s pitno vodo. Javna služba se izvaja skladno z veljavno zakonodajo na področju oskrbe s pitno vodo.

### 1.3 Namen izdelave elaborata

Elaborat je namenjen oblikovanju cen storitev gospodarske javne službe oskrbe s pitno vodo za 2019. Glavne vsebine elaborata so (določeno v 9. členu Uredbe):

- količine opravljenih storitev v preteklem obračunskem obdobju,
- stroški izvajanja storitev v preteklem obračunskem obdobju,
- pojasnila odmikov cen v preteklem obračunskem obdobju,
- primerjava cen s primerljivimi območji,
- primerjava poslovanja izvajalca javne službe s povprečjem panoge,
- podatki glede obsega potrebnih osnovnih sredstev za opravljanje storitev javne službe,
- načrtovane količine in stroški opravljenih storitev za prihodnje obračunsko obdobje,
- izračun predračunske cene za prihodnje obračunsko obdobje.

Preteklo obračunsko obdobje v elaboratu je 2017 in prihodnje 2019.

## 2 DEJAVNOST OSKRBE S PITNO VODO

### 2.1 Predstavitev dejavnosti

#### 2.1.1 Splošno

Družba Kostak na območju občine Krško upravlja 7 vodovodnih sistemov (Krško, Senovo–Brestanica, Raka, Podbočje, Veliki Trn, Dolenja vas in Koprivnica) ter vzdržuje več kot 740 km vodovodnega omrežja in več kot 110 objektov, kot so zajetja, črpališča, prečrpališča in vodohrani. V upravljanju je 9 aktivnih vodnih virov. Temeljno vodilo pri oskrbi s pitno vodo je zagotavljanje zadostne količine zdravstveno ustrezne pitne vode več kot 23.519 uporabnikom, ki so priključeni na javne vodovode.

V sklopu javne službe oskrbe s pitno vodo družba Kostak izvaja številne naloge, kot so:

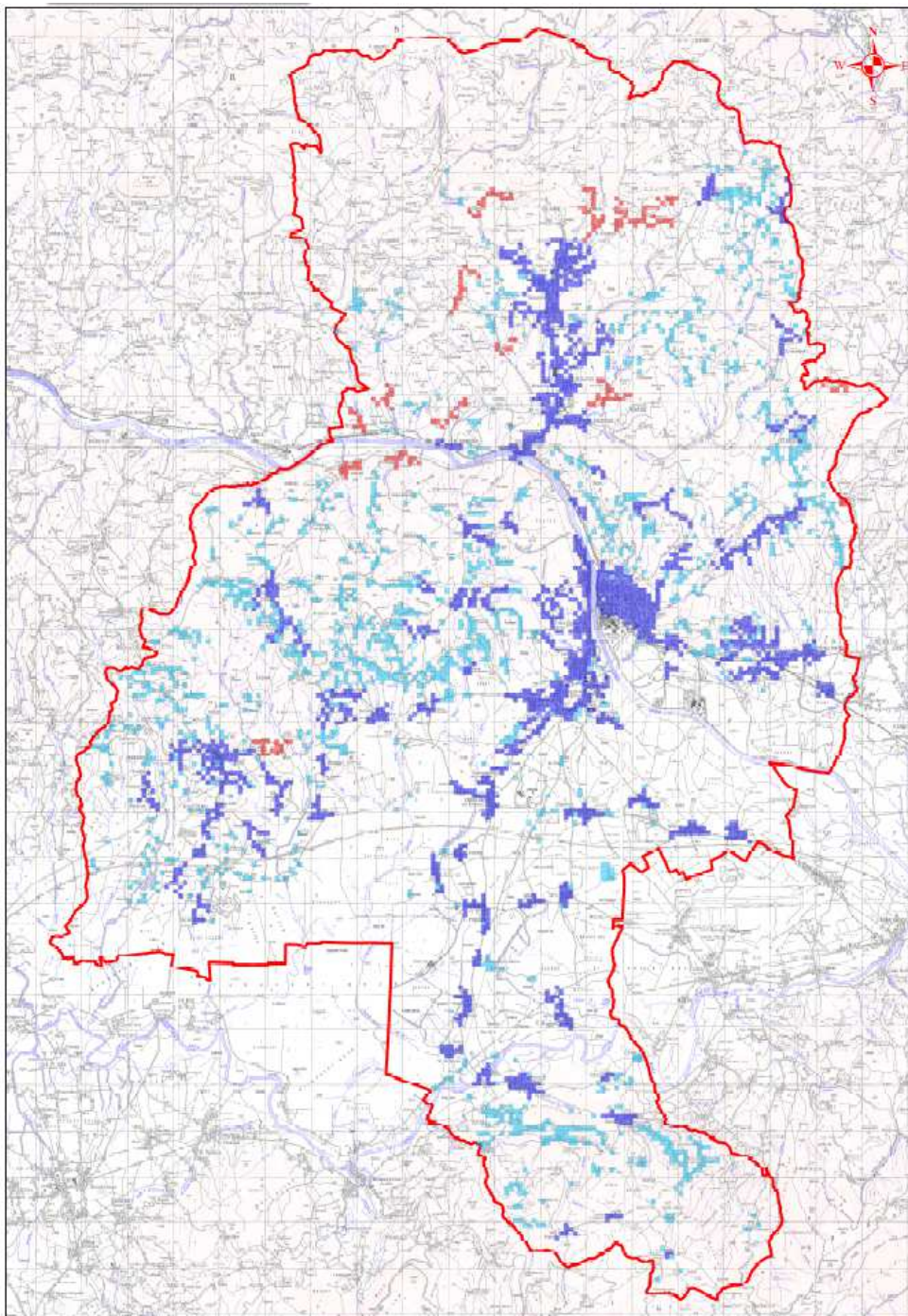
- zagotavljanje zdravstveno ustrezne pitne vode na osnovah HACCP sistema,
- izvajanje notranjega nadzora kakovosti pitne vode,
- zagotavljanje varne vodooskrbe v skladu z veljavnimi predpisi (zadostna količina in kakovost pitne vode, ustrezen tlak na odjemnih mestih ter zagotavljanje ustrezne rezervne količine požarne vode),
- redno vzdrževanje vodovodnega omrežja, objektov in naprav,
- odčitavanje in redna menjava vodomeroev,
- investicijsko vzdrževanje vodovodnega omrežja, ki obsega obnovo in gradnjo novega omrežja,
- sodelovanje pri aktivni zaščiti vodnih virov, s poudarkom na zaščiti podtalnice Krškega polja ter iskanju rezervnih in dodatnih vodnih virov,
- izvajanje monitoringa črpanih količin in gladin podzemne vode za vsa zajetja, za katera ima Občina Krško pridobljena vodna dovoljenja,
- izvajanje aktivnosti opredeljenih v Programu oskrbe s pitno vodo,
- vzdrževanje javnih hidrantov in hidrantnega omrežja,
- aktivnosti za zmanjševanje vodnih izgub,
- nudenje strokovne pomoči upravljavcem zasebnih vodovodov pri zagotavljanju zdravstveno ustrezne pitne vode,
- izdajanje projektnih pogojev ter mnenj za področje vodovoda,
- usklajevanje katastra komunalnih vodov (obratni kataster) z evidencami osnovnih sredstev,
- nadgradnja sistema daljinskega nadzora in optimizacija procesov,
- vodenje potrebnih evidenc,
- redno obveščanje in informiranje javnosti o storitvah ter stanju vodooskrbe preko zadnje strani položnice, glasil, radijskih in spletnih medijev ter SMS obveščanja o moteni oskrbi s pitno vodo.

#### 2.1.2 Območja javnih vodovodov v občini Krško

Skladno z Uredbo so določena oskrbovalna območja javnega vodovoda, ki so prikazana na spodnji sliki. Z različnimi barvami so prikazana:

- območja javnega vodovoda, kjer se izvaja javna služba (temno modra),
- območja javnega vodovoda, kjer je predvideno izvajanje javne službe (rožnata),
- območja javnega vodovoda, kjer se javna služba izvaja, čeprav ne gre za območja javnega vodovoda (svetlo modra).

Slika 1: Območja javnega vodovoda v občini Krško



V občini Krško se javna oskrba s pitno vodo izvaja za 89 % prebivalcev občine, preostali prebivalci se oskrbujejo s pitno vodo iz zasebnih (nad 50 uporabnikov) ali lastnih (do 50 oseb, individualni objekti) sistemov.

### 2.1.3 Zagotavljanje varne oskrbe s pitno vodo

Osnovna naloga izvajalca javne službe je zagotavljanje varne oskrbe s pitno vodo. V nadaljevanju so prikazani ključni dejavniki, ki vplivajo na zagotavljanje varne oskrbe s pitno vodo.

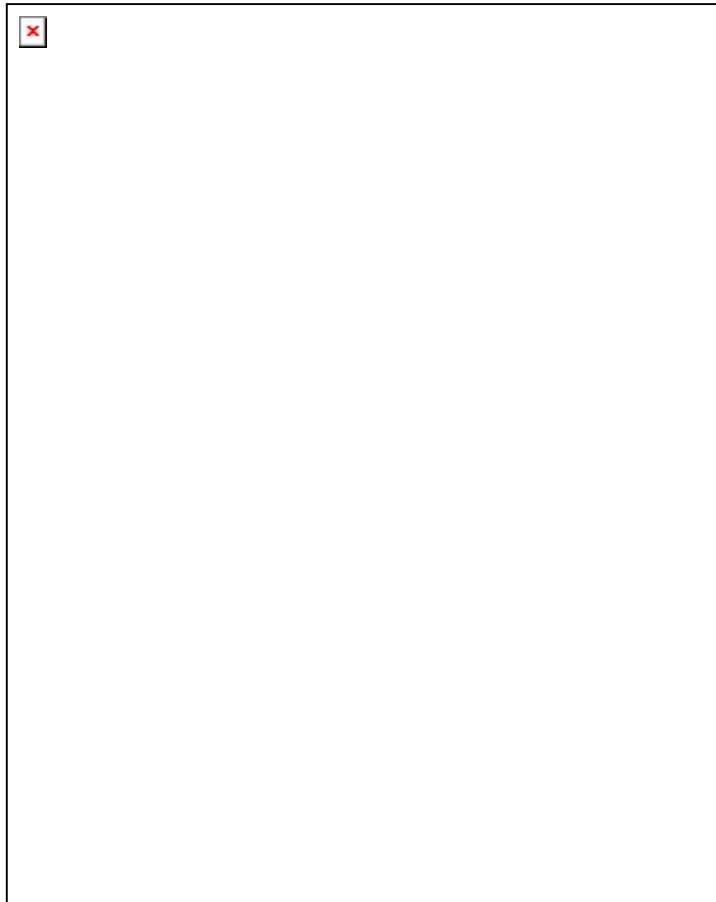
Slika 2: Ključni dejavniki za zagotavljanje varne oskrbe s pitno vodo





### 2.1.4 Shematski prikaz javnih vodovodnih sistemov z vodnimi viri

Slika 3: Shematski prikaz javnih vodovodnih sistemov in podsistemov z vodnimi viri v občinah Krško in Kostanjevica na Krki



Nadzor kakovosti pitne vode izvaja izvajalec javne službe oskrbe s pitno vodo v sodelovanju z Nacionalnim laboratorijem za zdravje, okolje in hrano iz Novega mesta. Izvajalec dodatno izvaja tudi lastni nadzor (hitri mikrobiološki testi, kivetni testi za nitrate, terenske meritve temperature, klora, pH, ...).

Tabela 1: Število vodovodnih sistemov, uporabnikov in tehnični podatki o javnih sistemih za oskrbo s pitno vodo

Sistem za oskrbo s pitno vodo	Število uporabnikov	Vodni viri	Dolžina omrežja (m)	Število objektov na omrežju
Krško in Dolenja vas	23.519	vodnjaka Brege in Drnovo*, vrtine Rore, zajetje Črna Mlaka	742.887	112
Senovo-Brestanica in Koprivnica		zajetje Dobrova, rudnik Senovo, zajetje Toplica		
Raka		vrtini Lašče		
Podbočje		vrtina Dol		
Veliki Trn		vrtina Arto		

Opomba: \* vir se uporablja kot rezerva

## 2.2 Sestava cene

V okviru javne službe oskrbe s pitno vodo se oblikuje in obračunava storitev za oskrbo s pitno vodo. Na računu je prikazana cena storitve javne službe oskrbe s pitno vodo, ki je sestavljena iz:

- omrežnine in
- vodarine.

**Omrežnina** vključuje:

- stroške amortizacije ali najema osnovnih sredstev in naprav, ki so javna infrastruktura,
- stroške zavarovanja infrastrukture javne službe,
- stroške odškodnin, ki vključujejo odškodnine za služnost, povzročeno škodo, povezano z gradnjo, obnovo in vzdrževanjem infrastrukture javne službe,
- stroške obnove in vzdrževanja priključkov na javni vodovod v obsegu nalog izvajalca javne službe oskrbe s pitno vodo,
- stroške nadomestil za zmanjšanje dohodka iz kmetijske dejavnosti,
- plačilo za vodno pravico,
- odhodke financiranja v okviru stroškov omrežnine, ki vključujejo obresti in druge stroške, povezane z dolžniškim financiranjem gradnje.

Omrežnina se določi na letni ravni in se obračunava glede na zmogljivost priključkov, določenih s premerom vodomera. Enota količine storitve je izražena v EUR/vodomer.

**Vodarina** lahko vključuje le stroške, ki jih je mogoče povezati z opravljanjem storitve javne službe in vključujejo naslednje skupine:

- neposredne stroške materiala in storitev,
- neposredne stroške dela,
- druge neposredne stroške,
- splošne (posredne) proizvodne stroške,
- splošno nabavno – prodajne stroške,
- splošne upravne stroške,
- obresti zaradi financiranja opravljanja storitev javne službe,
- neposredne stroške prodaje,
- stroške vodnega povračila za prodano vodo in za vodne izgube do dopustne ravni vodnih izgub v skladu s predpisom, ki ureja oskrbo s pitno vodo,
- druge poslovne odhodke,
- donos na vložena poslovno potrebna osnovna sredstva, ki ne sme presegati 5 % od vrednosti poslovno potrebnih osnovnih sredstev za neposredno opravljanje posamezne javne službe.

Vodarina se obračunava glede na dobavljeno količino pitne vode v m<sup>3</sup>.

### 3 ELABORAT OBLIKOVANJA CEN OSKRBE S PITNO VODO

V nadaljevanju je skladno s 16. členom Uredbe oblikovana cena javne službe oskrbe s pitno vodo.

#### 3.1 Predračunska in obračunska količina opravljenih storitev javne službe za preteklo obračunsko obdobje

Predračunska količina opravljenih storitev oskrbe s pitno vode je podatek o načrtovani količini opravljenih storitev v preteklem obračunskem obdobju (v letu 2017).

Obračunska količina opravljenih storitev oskrbe s pitno vode je podatek o dejanski količini opravljenih storitev v preteklem obračunskem obdobju (v letu 2017).

Tabela 2: Predračunska in obračunska količina opravljenih storitev javne službe za preteklo obračunsko obdobje 2017

STORITEV	PREDRAČUNSKA KOLIČINA v m <sup>3</sup> za preteklo (2017) obračunsko obdobje	OBRAČUNSKA KOLIČINA v m <sup>3</sup> za preteklo (2017) obračunsko obdobje	INDEKS obračun/predrač.
VODARINA	1.340.000	1.317.076	98

Obračunska količina je bila nižja za 2 % od predračunske količine v preteklem obračunskem obdobju 2017.

#### 3.2 Predračunski in obračunski stroški izvajanja storitev javne službe za preteklo obračunsko obdobje

Predračunski stroški izvajanja storitve oskrbe s pitno vode so podatek o načrtovanih stroških opravljenih storitev v preteklem obračunskem obdobju (v letu 2017).

Obračunski stroški izvajanja storitve oskrbe s pitno vode so podatek o realiziranih stroških opravljenih storitev v preteklem obračunskem obdobju (v letu 2017).

Tabela 3: Predračunski in obračunski stroški izvajanja storitev javne službe za preteklo obračunsko obdobje 2017

STORITEV	PREDRAČUNSKI STROŠKI v EUR za preteklo (2017) obračunsko obdobje	OBRAČUNSKI STROŠKI v EUR za preteklo (2017) obračunsko obdobje	INDEKS obračun/predrač.
VODARINA	1.089.813	1.087.864	100
OMREŽNINA	739.518	728.324	98

Obračunski stroški vodarine so bili nižji za 0,2 % od predračunskih stroškov v preteklem obračunskem obdobju 2017.

Obračunski stroški omrežnine so bili nižji za 1,6 % od predračunskih stroškov v preteklem obračunskem obdobju 2017. Za razliko med prihodki in stroški 2017 pa so bili oblikovani kratkoročno odloženi prihodki, ki so se poračunali pri izračunu cene za 2018.

### 3.3 Pojasnila odmikov obračunske cene od predračunske in od potrjene cene storitev za preteklo obračunsko obdobje

Predračunske cene oziroma tarife za storitve javne službe oskrbe s pitno vodo so bile sprejete s Sklepom o zaračunanih cenah oskrbe s pitno vodo, odvajanja in čiščenja komunalne odpadne vode, zbiranja komunalnih odpadkov, zbiranja bioloških odpadkov in obdelave komunalnih odpadkov ter subvencij za izvajanje gospodarske javne službe odvajanje in čiščenje komunalne odpadne vode v občini Krško, številka 354-2/2016-0604, z dne 16. 3. 2017 in uveljavljene 1. 4. 2017.

Predračunska in obračunska cena izvajanja storitev se je izračunala po metodologiji iz Uredbe.

Tabela 4: Predračunska in obračunska cena vodarine za preteklo obračunsko obdobje 2017

STORITEV	PREDRAČUNSKA/POTRJENA CENA v EUR/m <sup>3</sup> za preteklo (2017) obračunsko obdobje	OBRAČUNSKA CENA v EUR/m <sup>3</sup> za preteklo (2017) obračunsko obdobje	INDEKS obračun./predrač.
VODARINA	0,6784	0,6777	100

Izračunana obračunska cena izvajanja gospodarske javne službe oskrbe s pitno vodo (vodarina) je bila, kljub nedoseženemu planiranemu obsegu prodaje, za 0,1 % (0,0007 EUR/m<sup>3</sup>) nižja od predračunske, na kar vpliva predvsem pozitivni odmik iz naslova prejetih odškodnin.

Tabela 5: Predračunska in obračunska cena uporabe javne infrastrukture (omrežnine) za preteklo obračunsko obdobje 2017

Vodomer	PREDRAČUNSKA CENA JAVNE INFRASTRUKTURE v EUR za preteklo (2017) obračunsko obdobje	OBRAČUNSKA CENA JAVNE INFRASTRUKTURE v EUR za preteklo (2017) obračunsko obdobje
DN < / = 20	3,8797	4,1154
20 < DN < 40	11,6390	12,3461
40 < / = DN < 50	38,7967	41,1537
50 < / = DN < 65	58,1951	61,7305
65 < / = DN < 80	0,0000	0,0000
80 < / = DN < 100	193,9837	205,7683
100 < / = DN < 150	387,9675	411,5366
150 < / = DN	0,0000	0,0000

Obračunska cena javne infrastrukture (omrežnine) je bila v letu 2017 višja za 6,1 % od cene omrežnine, ki je bila oblikovana v elaboratih za 2017.

### 3.4 Primerjava cen storitev javne službe in cen javne infrastrukture občine Krško s cenami storitev na primerljivih območjih

Dne 23. 10. 2015 je ministrstvo, pristojno za okolje, Direktorat za vode in investicije, objavil seznam primerljivih območij in cen storitev na teh primerljivih območjih za 2014. Za leta 2015, 2016 ali 2017 seznama še niso objavili, zato so v pregledu povzete cene primerljivega območja iz leta 2014 ter obračunske in potrjene cene za območje občine Krško iz leta 2017. Ker je primerjava obvezna vsebina elaborata, je tudi v nadaljevanju pripravljena. Ocenjujemo pa, da nima vsebinske vrednosti, saj so občine v tem časovnem obdobju že bistveno spremenile oblikovanje cen in pristopile k izvedbi primerjalne analize, ki jo izvaja Gospodarska zbornica Slovenije.

Za izračun povprečnih vrednosti in za oblikovanje primerljivih območij je ministrstvo uporabilo podatke iz obstoječih operativnih programov in poročanja izvajalcev občinskih gospodarskih javnih služb varstva okolja v sistem IJSVO.

Ministrstvo, pristojno za okolje, je primerljiva območja oblikovalo ob upoštevanju števila prebivalcev v občini, gostote poselitve občine (št. prebivalcev v občini/površina občine) in gostote poselitve v območjih aglomeracije (št. prebivalcev v aglomeracijah/površina vseh aglomeracij v občini). Najprej so občine razdelili v 3 skupine glede na število prebivalcev v občini, v okviru vsake skupine pa so oblikovali razrede. Občina Krško sodi v primerljivo območje, v katerem je število prebivalcev v občini od 15.001 do 300.000 ter povprečna gostota prebivalcev v občini nad 5 do 10.

Tabela 6: Primerjava cen občine Krško s cenami storitev javne službe na primerljivih območjih

	Primerljivo območje (2014)	občina Krško (2017)	Indeks (občina/območ.)
Povprečna obračunska cena javne infrastrukture - omrežnina (EUR/mesec za faktor 1)	4,3625	4,1154	94
Povprečna obračunska cena izvajanja (EUR/m <sup>3</sup> ) - vodarina	0,6150	0,6777	110
Povprečna potrjena cena javne infrastrukture - omrežnina (EUR/mesec za faktor 1)	4,3160	3,8797	90
Povprečna potrjena cena izvajanja (EUR/m <sup>3</sup> ) - vodarina	0,6313	0,6784	107

Obračunska cena omrežnine za 2017 v višini 4,1154 (EUR/mesec za faktor 1) je za Krško nižja od primerljivega območja za 0,2471 EUR oziroma 5,7 %. Cena vodarine pa višja za 0,0627 EUR/m<sup>3</sup> oziroma 10,2 %.

Potrjena cena omrežnine za 2017 v višini 3,8797 (EUR/mesec za faktor 1) je za Krško nižja od primerljivega območja za 0,4363 EUR oz. 10 %. Cena vodarine pa višja za 0,0471 EUR/m<sup>3</sup> oz. 7,5 %.

Obstajajo resni pomisleki o vsebinski primernosti tako določenih »primerljivih območij«, pri katerih so se upoštevale zgolj poselitvene in z njimi povezane značilnosti, niso pa upoštevani geografski, tehnično-tehnološki in drugi pogoji izvajanja javne službe, ki so povsem lokalno pogojeni in vplivajo na stroške izvajanja javne službe. Menimo, da tovrstna primerjava cen ni primerna, saj je oblikovanje primerljivih območij metodološko še nedodelano. Polega tega gre tudi za dve različni časovni vrsti, zato je primerjava lahko zgolj informativne narave.

Ob tem želimo poudariti, da so resnično primerljivi lahko zgolj posamezni oskrbovalni sistemi, občine pa zelo pogojno, zato v nadaljevanju podajamo nekaj ključnih elementov, ki vplivajo na višino stroškov izvajanja javne službe oskrbe s pitno vodo.

### 3.4.1 Primerjalna analiza izvajanja javne službe oskrbe s pitno vodo v Sloveniji

Iz Primerjalne analize izvajanja gospodarske javne službe oskrbe s pitno vodo za 2016, ki so jo izdelali na Inštitutu za javne službe, je razvidno, da so pogoji izvajanja javne službe na območju občine Krško, v primerjavi z drugimi izvajalci javne službe oskrbe s pitno vodo v Sloveniji, težji. Omrežje javnih vodovodov v občini Krško je dolgo in razvejano, z manjšim številom odjemnih mest glede na povprečje, posledično je tudi količina načrpane in prodane vode nižja.

V tabeli 7 so prikazani pojasnjevalni kriteriji, ki nadzorno prikazujejo pogoje izvajanja javne službe in več kot očitno pojasnjujejo odstopanja obračunske cene za območje Krškega od povprečja panoge.

Tabela 7: Pojasnjevalni kriteriji

Pojasnjevalni kriterij za 2016	Povpr. vred.	Min. vred.	Maks. vred.	Občina Krško
Število vodomero/km omrežja	27,1	8,2	80,8	11,9
Število faktorjev/km omrežja	42,3	11,9	165,0	19,0
Prodana voda v m <sup>3</sup> /vodomer	168,9	104,7	453,0	147,3
Prodana voda v m <sup>3</sup> /m omrežja	4,6	1,0	18,1	1,8
Struktura vodnih virov - podzemna voda	71,9	-	-	88,8
Struktura vodnih virov - površinsko zajetje s črpališči	7,1	-	-	2,0
Delež obdelane vode - dezinfekcija (na načrpano)	67,9	-	-	61,0
Vodne izgube v %	25,8	6,5	65,8	26,7
Količina načrpane in kupljene vode v m <sup>3</sup> /prebivalca	87,0	60,0	166,0	78,4
Količina obračunane vode v m <sup>3</sup> /prebivalca	58,0	46,0	101,0	57,5
Delež neustreznih vzorcev v %	4,8	0,0	15,2	1,7
Delež neustreznih MB vzorcev v %	5,4	-	-	1,7
Delež neustreznih KE vzorcev v %	0,9	-	-	1,9

Vir: Primerjalna analiza izvajanja gospodarske javne službe oskrbe s pitno vodo za leto 2016, Inštitut za javne službe, 2017 in lastni izračuni Kostak

Pojasnjevalni kriteriji nazorno kažejo, da družba Kostak izvaja javno službo oskrbe s pitno vodo v pogojih, ki so bistveno slabši od ostalih uskupinjenih izvajalcev.

Dolžina vodovodnega sistema v občini Krško in konfiguracija terena pomembno vplivata na stroške izvajanja. Dolžina vodovodnega omrežja in število obračunskih vodomerov kažeta gostoto odjema, ki vpliva na količino prodane vode.

Iz povzetka primerjalne analize je razvidno, da je bilo v letu 2016 v občini Krško:

- število vodomero/km omrežja 11,9; najnižja vrednost je bila 8,2 in najvišja 80,8 in povprečje 27,1;
- količina prodane vode/m omrežja je bila 1,8 m<sup>3</sup>/m in je za 0,8 m<sup>3</sup>/m višja od najnižje vrednosti med vsemi analiziranimi izvajalci. Najnižja je bila 1,0 in najvišja 18,1 m<sup>3</sup>/m omrežja, povprečna pa 4,6;

- količina obračunane vode v m<sup>3</sup>/vodomer 147,3 m<sup>3</sup> je manjša od povprečne vrednosti 168,9 m<sup>3</sup> vseh izvajalcev vključenih v analizo. Najnižja je bila 104,7 m<sup>3</sup> in najvišja 453 m<sup>3</sup>.

Občina Krško se oskrbuje pretežno iz podzemnih virov, zato je potrebno vso načrpano vodo prečrpavati. Zahtevnost pridobivanja vode pa skupaj s predhodno navedenimi povzetki vpliva na višje stroške izvajanja javne službe.

Občina Krško je dokaj ruralno območje, za katero je značilna razpršena poselitev. Pojasnjevalni kriteriji pa upravičujejo višje stroške izvajanja dejavnosti oskrbe s pitno vodo.

### 3.5 Primerjava izvajalca javne službe s povprečjem panoge s pomočjo kazalnikov

Podatki o primerjavi izvajalca javne službe s povprečjem panoge tiste javne službe, za katero se oblikuje cena, so prikazani s pomočjo kazalnikov, ki so: pospešena pokritost kratkoročnih obveznosti, gospodarnost poslovanja in povprečna mesečna plača na zaposlenca. Podatki za povprečje panoge oskrbe s pitno vodo so prikazani za 2017.

Kazalnik povprečne mesečne plače je naveden za dejavnost oskrbe s pitno vodo.

Tabela 8: Kazalniki izvajalca javne službe

Leto	2017	
	PANOGA <sup>1</sup>	KOSTAK
pospešena pokritost kratkoročnih obveznosti	1,40	1,41
gospodarnost poslovanja	1,00	1,00
povprečna mesečna bruto plača v EUR	1.648	1.399

Opombe:

<sup>1</sup> – povzeto iz Gospodarske zbornice Slovenije

Panoga E36 Zbiranje, prečiščenje in distribucija vode.

### 3.6 Predračunska količina opravljenih storitev javne službe za prihodnje obračunsko obdobje

Predračunska količina opravljenih storitev je podatek o načrtovani količini opravljenih storitev za prihodnje obračunsko obdobje (v letu 2019).

Tabela 9: Predračunska količina opravljenih storitev javne službe za prihodnje obračunsko obdobje 2019

STORITEV	PREDRAČUNSKA KOLIČINA v m <sup>3</sup> za prihodnje (2019) obračunsko obdobje
OSKRBA S PITNO VODO - VODARINA	1.387.000

### 3.7 Predračunski stroški izvajanja storitev javne službe za prihodnje obračunsko obdobje

Predračunski stroški opravljenih storitev so podatek o načrtovanih stroških opravljenih storitev za prihodnje obračunsko obdobje (v letu 2019).

Tabela 10: Predračunski stroški izvajanja storitev javne službe za prihodnje obračunsko obdobje 2019

STORITEV	PREDRAČUNSKI STROŠKI v EUR za prihodnje (2019) obračunsko obdobje
OSKRBA S PITNO VODO - VODARINA	1.199.994
JAVNA INFRASTRUKTURA - OMREŽNINA	932.363

### 3.8 Obseg poslovno potrebnih osnovnih sredstev za izvajanje storitev javne službe za preteklo in prihodnje obračunsko obdobje

Poslovno potrebna osnovna sredstva so osnovna sredstva izvajalca, potrebna za neposredno opravljanje posamezne javne službe (13. točka 2. člena Uredbe). Podani so podatki o nabavni vrednosti, odpisani in sedanji vrednosti osnovnih sredstev.

V tabeli 11 so izkazane vrednosti za poslovno potrebna osnovna sredstva, ki se uporabljajo na dejavnosti oskrbe s pitno vodo. Prikazujemo jih v več skupinah. Vsa potrebna sredstva so v lasti izvajalca javne službe.

Tabela 11: Obseg poslovno potrebnih osnovnih sredstev za izvajanje storitev javne službe

	OBSEG POSLOVNO POTREBNIH OS v EUR			
	za preteklo obračunsko obdobje (2017)			za prihodnje obračunsko obdobje (2019)
Skupina osnovnih sredstev	nabavna	odpisana	sedanja	nabavna vrednost
Programska in računalniška oprema	6.111	4.559	1.553	9.891
Črpalke	4.756	3.429	1.327	4.756
Merilna oprema	18.515	9.017	9.498	24.515
Stroji in manjša oprema	54.339	45.364	8.975	61.870
Zgradbe-objekti	42.410	17.500	24.910	42.410
Vozila ter ostala mehanizacija	90.213	44.005	46.209	132.213
Skupaj	216.345	123.873	92.471	275.655

Razlika v nabavni vrednosti med poslovno potrebnimi sredstvi med 2017 in planom za 2019 se nanaša na nabave v 2018 in planirane nabave za 2019.

Stroški za razna poslovno potrebna sredstva se izkazujejo v obliki stroška amortizacije, ki obremenjuje dejavnost.



Ugotovljeni stroški vozil ter ostale mehanizacije se vodijo na začasnih stroškovnih nosilcih v okviru avtostrojnega parka, in sicer za vsako vozilo in ostalo mehanizacijo posebej. Vsak mesec se po zaključku obračunskega obdobja prenašajo na končne stroškovne nosilce oziroma stroškovna mesta dejavnosti oskrbe s pitno vodo.

V kolikor se z istim vozilom opravlja dela na različnih stroškovnih mestih, se za delitev stroškov uporabi sodilo, in sicer dejansko število opravljenih učinkovitih ur na posameznem stroškovnem mestu glede na skupno število delovnih ur obravnavanega obdobja.

### 3.9 Prikaz razdelitve splošnih stroškov v skladu z 10. členom te Uredbe za preteklo in prihodnje obračunsko obdobje

Način razdelitve splošnih stroškov je v 2017 in v planu za 2019 enak (nespremenjen). Stroški, ki jih na podlagi razpoložljive dokumentacije ni mogoče ob knjiženju razporediti na temeljne dejavnosti in niso splošni proizvodni stroški, imajo značaj splošnih stroškov in se najprej knjižijo na splošna stroškovna mesta.

Stroški, zbrani na splošnih stroškovnih mestih, se na temeljna stroškovna mesta razporejajo z sodili, prikazanimi v tabelah od 12 do 14.

- *neposredni stroški prodaje*. Vsi splošni stroški sektorja in vodstva sektorja, ki jih ob njihovem nastanku ni možno neposredno razporediti na posamezna poslovnoizidna mesta, predstavljajo neposredni stroške prodaje. Neposredni stroški prodaje so na posamezno dejavnost GJS razporejeni v višini predpisanega kalkulativnega deleža. Preostanek stroškov, po obremenitvi na dejavnosti GJS, pa se po ključu prihodkov od prodaje (vključno z internimi prihodki) razporedi na tržne dejavnosti.

Tabela 12: Sodilo za razporejanje neposrednih stroškov prodaje

	DEJAVNOSTI GJS INDIVIDUALNE RABE		TRŽNE DEJAVNOSTI
	Posamezna dejavnost	Osnova za delitev po SM posamezne dejavnosti	
Sodilo za razporejanje neposrednih stroškov prodaje	predpisan kalkulativni delež po elaboratu dejavnosti	prihodki od prodaje (vključno z internimi)	prihodki od prodaje (vključno z internimi) sektorja

- *splošno upravni stroški*. V to skupino stroškov spadajo stroški dela neproizvodnih sektorjev:
  - stroški dela finančno-računovodskega sektorja z informatiko,
  - stroški dela uprave in splošno-kadrovskega sektorja in službe za odnose z javnostmi,
  - stroški dela službe za kontroling in kakovost in ostali stroški dela (stroški dela sindikalnih poverjenikov) in
  - ostali skupni splošni stroški in prihodki skupnega pomena ter stroški financiranja.

Za tovrstne stroške in prihodke je značilno, da jih ni možno neposredno razporejati na končne nosilce že ob njihovem nastanku. Na posamezna poslovnoizidna mesta se splošni upravni stroški razporejajo na osnovi sodila, prikazanega v tabeli 13.

Tabela 13: Sodilo za razporejanje splošnih upravnih stroškov

	DEJAVNOSTI GJS INDIVIDUALNE RABE		TRŽNE DEJAVNOSTI IN GJS KOLEKTIVNE RABE	
	Posamezna dejavnost	Osnova za delitev po SM posamezne GJS	Posamezne dejavnosti	Osnova za delitev po SM tržnih dejavnosti in GJS kolektivne rabe
Sodilo za razporejanje splošnih upravnih stroškov	predpisan kalkulativen delež po elaboratu dejavnosti	prihodki od prodaje (vključno z internimi)	razlika do prispevka za kritje	povprečni ključ bruto plač in prihodkov od prodaje (z internimi)

- *splošno nabavno prodajni stroški*. Skladiščno – nabavna služba je organizirana na nivoju družbe kot skupna nabava in skladiščenje za vse dejavnosti, ki jih podjetje opravlja in predstavlja splošno nabavno prodajne stroške. Na posamezna poslovnoizidna mesta se razporejajo na osnovi sodila, prikazanega v tabeli 14.

Tabela 14: Sodilo za razporejanje splošno nabavno prodajnih stroškov

	DEJAVNOSTI GJS INDIVIDUALNE RABE		TRŽNE DEJAVNOSTI IN GJS KOLEKTIVNE RABE	
	Posamezna dejavnost	Osnova za delitev po SM posamezne GJS	Posamezne dejavnosti	Osnova za delitev po SM tržnih dejavnosti in GJS kolektivne rabe
Sodilo za razporejanje splošno nabavno prodajnih stroškov	predpisan kalkulativen delež po elaboratu dejavnosti	prihodki od prodaje (vključno z internimi)	razlika do prispevka za kritje	50 % vrednost izdanega materiala 50 % število transakcij na izdajnicah

Obstoječi deleži splošnih stroškov so bili sprejeti s Sklepom o potrditvi elaboratov in predačunske lastne cene oskrbe s pitno vodo, odvajanja in čiščenja komunalne in padavinske odpadne vode, zbiranja komunalnih odpadkov, zbiranja bioloških odpadkov in obdelave komunalnih odpadkov v občini Krško. V letu 2019 ostajajo deleži nespremenjeni.

Tabela 15: Prikaz razporeditve splošnih stroškov za preteklo in prihodnje obračunsko obdobje

VRSTA SPLOŠNIH STROŠKOV	Preteklo (2017) obračunsko obdobje		Prihodnje (2019) obračunsko obdobje	
	SPLOŠNI STROŠKI v EUR	DELEŽ V KALKULATIVNIH ELEM. v %	SPLOŠNI STROŠKI v EUR	DELEŽ V KALKULATIVNIH ELEMEN. v %
Neposredni stroški prodaje	31.366	2,84	34.080	2,84
Splošni nabavno prodajni stroški	11.376	1,03	12.360	1,03
Splošni upravni stroški	119.720	10,84	130.079	10,84

### 3.10 Prihodki, ki jih izvajalec ustvari z opravljanjem posebnih storitev za preteklo in prihodnje obračunsko obdobje

Prihodki, nastali z opravljanjem posebnih storitev, vključujejo prihodke iz naslova prodaje tehnološke vode naslednjim uporabnikom: Krka, d. d., Šumi bonboni, d. o. o., Evrosad, d. o. o., CGP, d. d., Vipap Videm Krško, d. d., Steklarstvo Resnik Janez, s. p., ter prihodki po pogodbi z družbo NEK, d. o. o.

V preteklem in prihodnjem obračunskem obdobju se upošteva obseg prihodkov na osnovi količin prodaje navedenim uporabnikom ter pogodbeno dogovorjen mesečni prihodek za zagotovitev nemotene oskrbe za NEK.

Tabela 16: Prihodki z opravljanjem posebnih storitev

STORITEV	OBRAČUNSKI PRIHODKI v EUR za preteklo (2017) obračunsko obdobje	PREDRAČUNSKI PRIHODKI v EUR za prihodnje (2019) obračunsko obdobje
POSEBNE STORITVE	118.230	116.554

### 3.11 Donos na vložena poslovno potrebna osnovna sredstva za preteklo in prihodnje obračunsko obdobje

Donos na vložena poslovno potrebna osnovna sredstva izvajalca je donos izvajalca, ki ne sme presežati pet odstotkov od vrednosti poslovno potrebnih osnovnih sredstev za neposredno opravljanje posamezne javne službe (16. točka 2. člena Uredbe).

Donos na vložena poslovno potrebna osnovna sredstva ni sestavni del cene v kalkulaciji za 2019, prav tako se ni obračunaval v preteklem obračunskem obdobju leta 2017.

### 3.12 Število zaposlenih za preteklo in prihodnje obračunsko obdobje

Na področju oskrbe s pitno vodo je bilo v preteklem obračunskem obdobju (v letu 2017) zaposlenih 20 zaposlencev. Za prihodnje obračunsko obdobje (za 2019) se planira nova zaposlitev, in sicer delavca elektro stroke.

Za vsako izvedbo del se kreirajo delovni nalogi (v okviru posameznega stroškovnega mesta za vsako okvaro posebej, za nadzor in drugo). Z delovnim nalogo se bremenijo dejansko opravljene delovne ure za vsakega delavca posebej. Delovni nalogi so osnova za evidenco opravljenega dela na posameznem stroškovnem mestu, kajti vsako stroškovno mesto je obremenjeno z dejanskim številom učinkovitega dela.

Vsak zaposleni na dejavnosti oskrbe s pitno vodo ima opredeljeno matično stroškovno mesto, v okviru katerega se obračunavajo stalni stroški dela (prehrana, prevoz, dopust, boleznina).

### 3.13 Podatek o višini najemnine za javno infrastrukturo za dejavnost oskrba s pitno vodo

Občina za opravljanje javne službe izvajalcem obračunava najemnino za vso javno infrastrukturo, ki je potrebna za opravljanje posamezne javne službe, in sicer najmanj v višini obračunane amortizacije (1. odstavek 3. člena Uredbe).

Višina najemnine je sorazmerna z deležem zmogljivosti javne infrastrukture, ki je namenjena uporabnikom storitev gospodarske javne službe.

Tabela 17: Višina najemnine za javno infrastrukturo

STORITEV	VIŠINA NAJEMNINE ZA JAVNO INFRASTRUKTURO V EUR za prihodnje obračunsko obdobje (2019)
OSKRBA S PITNO VODO	606.563
- od tega uporabniki gospodarske javne službe	572.029
- od tega uporabniki posebnih storitev	34.534

Višina najemnine je sorazmerna z deležem zmogljivosti javne infrastrukture, ki je namenjena uporabnikom storitev gospodarske javne službe (94,31 %) in posebnih storitev (5,69 %).

### 3.14 Stopnja izkoriščenosti javne infrastrukture, ki je namenjena izvajanju javne službe in izvajanju posebnih storitev

Obstoječa javna infrastruktura je namenjena oskrbi prebivalstva in drugih uporabnikov na področju občine Krško, torej za izvajanje javne službe in posebnih storitev. Infrastruktura je v celoti izkoriščena (stopnja izkoriščenosti zmogljivosti je 100 %).

### 3.15 Izračun predračunske cene storitve in izračun predračunske cene javne infrastrukture ali omrežnine za prihodnje obračunsko obdobje

**Predračunska lastna cena** (določa 8. točka 2. člena Uredbe) storitev javne službe je cena, ki se izračuna v skladu s Slovenskimi računovodskimi standardi in Uredbo, na podlagi **načrtovane** količine opravljenih storitev in **načrtovanih** stroškov in prihodkov izvajalca v prihodnjem obračunskem obdobju in ne vključuje omrežnine ali cene javne infrastrukture.

**Zaračunana cena** storitve javne službe je potrjena cena, zmanjšana za morebitno subvencijo, in jo za storitve javne službe plača uporabnik.

**Subvencija** je razlika med potrjeno in zaračunano ceno in bremeni proračun občine. V skladu z Uredbo lahko občina prizna subvencijo za uporabnike, kot so gospodinjstva ali izvajalci nepridobitnih dejavnosti.

Za boljše razumevanje tabel pri izračunu cene omrežnine za dejavnosti gospodarskih javnih služb individualne rabe podajamo obrazložitev uporabljenih pojmov, in sicer:

- posebne storitve: storitve, ki se izvajajo z gospodarsko infrastrukturo in po vsebini ne sodijo v sklop gospodarske javne službe
- nepridobitna dejavnost: gospodinjstva in negospodarstva
- pridobitna dejavnost: gospodarski subjekti.

#### 3.15.1 Izračun predračunske cene storitve oskrba s pitno vodo

**Cena storitve** je del cene, ki vključuje stroške opravljanja storitev posamezne javne službe. Izračuna se tako, da se stroški opravljanja storitev posamezne javne službe delijo s količino opravljenih storitev.

Uporabnikom se obračunava mesečno glede na količino dobavljene pitne vode.

Postavka na računu: **VODARINA**

Tabela 18: Izračun cene za storitev oskrbe s pitno vodo – vodarino

Kalkulativni element	Plan 2019 v EUR	Delež v %
<b>Neposredni stroški materiala in storitev</b>	<b>132.578</b>	<b>14,08</b>
- stroški porabljenega materiala	33.909	5,79
- stroški storitev	98.669	8,29
<b>Neposredni stroški dela</b>	<b>428.053</b>	<b>35,29</b>
<b>Drugi neposredni stroški</b>	<b>196.889</b>	<b>13,60</b>
- stroški električne energije	187.500	12,81
- stroški pogonskega goriva	9.389	0,79
<b>Splošni (posredni) proizvodjalni stroški</b>	<b>138.738</b>	<b>20,84</b>
- amortizacija	17.092	1,44
- drugi posredni proizvodjalni stroški	105.311	18,02
- stroški vzdrževanja	16.334	1,37
<b>Neposredni stroški prodaje</b>	<b>34.080</b>	<b>2,84</b>
<b>Splošni nabavno prodajni stroški</b>	<b>12.360</b>	<b>1,03</b>
<b>Splošni upravni stroški</b>	<b>130.079</b>	<b>10,84</b>
<b>Obresti zaradi financiranja opravljanja JS</b>	<b>0</b>	<b>0,00</b>
<b>Drugi poslovni odhodki</b>	<b>18.000</b>	<b>1,50</b>
<b>Donos na vložena sredstva</b>	<b>0</b>	<b>0,00</b>
<b>Vodno povračilo</b>	<b>109.218</b>	<b>0,00</b>
<b>SKUPAJ STROŠKI IZVAJANJA STORITEV</b>	<b>1.199.994</b>	<b>100,00</b>
<b>PRIHODKI OD ZAGOTAVLJANJA KONTINUIRANE DOBAVE IN TEHNOLOŠKE VODE–posebne storitve</b>	<b>116.554</b>	
<b>PRIHODKI OD ODŠKODNIN ZAVAROVALNICE</b>	<b>70.000</b>	
<b>ZMANJŠANI STROŠKI</b>	<b>1.013.441</b>	
<b>PREDRAČUNSKA KOLIČINA v m<sup>3</sup></b>	<b>1.387.000</b>	
<b>ENOTNA CENA V EUR/m<sup>3</sup></b>	<b>0,7307</b>	

Cena vodarina bo za uporabnike gospodarske javne službe enotna na celotnem območju občine Krško.

## Obrazložitev kalkulativnih elementov

### Neposredni stroški materiala in storitev:

- **stroški porabljenega materiala** vključujejo stroške dejavnosti: porabljenega materiala zaradi manjših okvar na omrežju za oskrbo s pitno vodo ter ostali potrebni material pri tekočem vzdrževanju vodovodnega omrežja (pesek in drugo), stroške potrošnega materiala za hitre teste za lastni nadzor kakovosti pitne vode, stroške materiala v zvezi s stroški vozil, ki se uporabljajo za izvajanje dejavnosti (avtoplašči in ostali pomožni material za tekoče vzdrževanje vozil);
- **stroški storitev** vključujejo storitve, vezane na odpravo manjših okvar na omrežju za oskrbo, pranje rezervoarjev, urejanje okolice objektov, stroške tiskanja in izpisa računov, ažuriranje katastra obstoječih komunalnih vodov in izvedbo posnetkov novo priključenih objektov, stroške objav v sredstvih javnega obveščanja, meritve katodne zaščite, stroške študentskega dela, navoz vode v vodohrane, stroške vzdrževanja programa za obračun komunalnih storitev.

**Neposredni stroški dela:** vključujejo prejemke zaposlenih na dejavnosti v skladu z zakonodajo in s podjetniško kolektivno pogodbo, kot so stroški plač, drugih osebnih prejemkov, nadomestila plač in povračila stroškov v zvezi z delom.

### Drugi neposredni stroški:

- **stroški električne energije** vključujejo stroške porabljene električne energije za črpanje, distribucijo in pripravo pitne vode;
- **stroški pogonskega goriva** vključujejo stroške pogonskega goriva za vozila in stroje, ki se uporabljajo za izvajanje dejavnosti oskrbe s pitno vodo.

### Splošni (posredni) proizvodjalni stroški:

- **amortizacija** predstavlja strošek obračunane amortizacije lastne opreme, ki jo uporabljamo za izvajanje dejavnosti, to so vozila in manjša orodja ter ostala oprema na dejavnosti;
- **drugi posredni proizvodjalni stroški** vključujejo stroške za kontrolo kakovosti pitne vode pooblaščenega izvajalca, stroške popravkov terjatev in porabo drobnega inventarja, ostale stroške vozil, kot so: stroški zavarovanja vozil, stroški nadomestnih delov ter ostalih obratnih sredstev, stroški cestnin, stroške strokovne literature, stroške poštnin in telefonskih storitev, stroške plačilnega prometa, stroške zdravstvenih in drugih storitev, stroške seminarjev in drugih usposabljanj, porabo drobnega inventarja in ostalih obratnih sredstev ter ostale posredne proizvodjalne stroške dejavnosti;
- **stroški vzdrževanja** vključujejo predvsem stroške za redne servise opreme in objektov ter manjša popravila v primeru okvar, stroške tekočega vzdrževanja telemetrijske opreme za daljinsko vodenje sistemov, klorinatorjev in stroške meritve katodne zaščite ter stroške vzdrževanja vozil, ki se uporabljajo za dejavnost: razna popravila, registracije in tehnični pregledi vozil, stroške menjave avtomobilskih gum in ostale stroške v zvezi z vzdrževanjem vozil.

**Neposredni stroški prodaje:** predstavljajo stroške vodstva sektorja in ostale splošne stroške sektorja.

**Splošni nabavno prodajni stroški:** predstavljajo strošek skladiščno - nabavne službe.

**Splošni upravni stroški:** predstavljajo skupne stroške delovanja podjetja, in sicer, službe za vzdrževanje informacijskega sistema, stroške strokovnih služb podjetja ter ostale splošne stroške podjetja.

**Obresti zaradi financiranja opravljanja javne službe:** niso vključene v tarifo.

**Drugi poslovni odhodki:** predstavljajo strošek projektnega vodenja, uvedbe novih tehnologij, seznanjanje in izobraževanje kadra z novimi tehnologijami, izvajanje pilotnih projektov, sodelovanje pri pripravi zakonodaje, sodelovanje v komisijah Gospodarske zbornice in upravnih odborih, stroške nadgradnje programske opreme z zahtevami zakonodaje, sodelovanje na srečanjih komunalnega gospodarstva in ostale poslovne odhodke.

V elaboratu za 2019 je za dejavnost oskrbe s pitno vodo že upoštevana razlika med potrjeno in obračunsko ceno opravljenih storitev leta 2018. Obračunska cena je prikazana v tabeli 19. Upoštevanje poračunov obračunskega obdobja 2018 vpliva na povišanje cene za 2019.

V nadaljevanju je prikazan poračun cene izvajanja storitev za 2018 in izračunana končna cena za leto 2019, izračun obračunske cene pa v tabeli 30.

Tabela 19: Poračun vodarine za 2018

Opis	Potrjena cena 2018	Obračunska cena 2018	Poračun 2018	Faktor (količine realizacija 2018/plan 2018)	Končni poračun 2018
	1	2	3=2-1	4	5= 3*4
	v EUR/m <sup>3</sup>				v EUR/m <sup>3</sup>
Vodarina	0,6737	0,6832	0,0095	0,9964	0,0095

V tabeli 19 je razlika med potrjeno in obračunsko ceno vodarine za 2018 (0,0095 EUR/m<sup>3</sup>) korigirana za faktor 0,9964, ki se nanaša na razmerje med prodano količino vode v letu 2018 (1.345.137 m<sup>3</sup>) in načrtovano prodano količino vode v letu 2018 (1.350.000 m<sup>3</sup>).

Razlika med potrjeno in obračunsko ceno se nanaša na količine prodane vode v letu 2018 in se bo poračunala glede na količine prodane vode v 2019.

Lastna cena za 2019 je oblikovana na podlagi načrtovane količine opravljenih storitev in načrtovanih stroškov v letu 2019. Ugotovljena razlika med potrjeno ceno in obračunsko ceno glede na dejansko količino opravljenih storitev v letu 2018 je upoštevana v tabeli 20.

Tabela 20: Končna cena vodarine za 2019

	Predračunska cena 2019 v EUR/m <sup>3</sup>	Poračun cene 2018 v EUR/m <sup>3</sup>	Končna cena 2019 v EUR/m <sup>3</sup>
Vodarina	0,7307	0,0095	0,7401

Predračunska cena vodarine za 2019 v višini 0,7401 EUR/m<sup>3</sup> je za 9,8 % višja od trenutno veljavne cene 0,6737 EUR/m<sup>3</sup>.

### 3.15.2 Izračun predračunske cene infrastrukture za storitev oskrbe s pitno vodo

**Omrežnina** je del cene, ki vključuje stroške javne infrastrukture posamezne javne službe. Omrežnina se določi na letni ravni, uporabnikom se zaračunava mesečno in obračunava glede na zmogljivost priključka, kateri je določen s premerom vodomer.

Omrežnina se za posamezni vodomer izračuna tako, da se vsota vseh stroškov omrežnine deli z vsoto faktorjev omrežnine (ponder) na obračunskih vodomerih. Tako dobljeni količnik se nato pomnoži s faktorjem omrežnine glede na premer posameznega vodomer. V tabelah, ki izkazujejo število vodomerov, je že upoštevan preračun za večstanovanjske objekte.

Postavka na računu: **OMREŽNINA**

Tabela 21: Predračun omrežnine za 2019

Omrežnina vključuje:	v EUR za 2019		
	skupaj	posebne storitve	javna služba
– stroške amortizacije ali najema	606.563	34.534	572.029
– stroške zavarovanja infrastrukture javne službe	24.800	1.412	23.388
– odškodnine iz naslova zavarovalnih premij	0	0	0
– stroške odškodnin, ki vključujejo odškodnine za služnost, povzročeno škodo, povezano z gradnjo, obnovo in vzdrževanjem infrastrukture javne službe	0	0	0
– stroške obnove in vzdrževanja priključkov na javni vodovod v obsegu nalog izvajalca javne službe oskrbe s pitno vodo v skladu s predpisom, ki ureja oskrbo s pitno vodo	301.000	17.137	283.863
– stroške nadomestil za zmanjšanje dohodka iz kmetijske dejavnosti	0	0	0
– plačilo za vodno pravico	0	0	0
– odhodke financiranja v okviru stroškov omrežnine, ki vključujejo obresti in druge stroške, povezane z dolžniškim financiranjem gradnje ali obnove infra.	0	0	0
– omrežnino NEK	-37.724	0	0
Skupaj omrežnina za izračun cene	894.639		
Skupaj omrežnina	932.363	53.083	879.280
Omrežnina v %	100	5,69	94,31

Skupni predračunski stroški omrežnine za 2019 znašajo 932.363 EUR. Družbi NEK se zaradi zagotavljanja nemotene in varne oskrbe zaračunava omrežnina po posebni pogodbi, in sicer v višini 3.144 mesec oziroma 37.724 EUR/leto. Prihodek omrežnine NEK zmanjšuje letno vrednost, ki se upošteva pri izračunu omrežnine/vodomer/mesec.

Tabela 22: Pregled izračuna omrežnine

Velikost vodomera	Faktor	Število vodomerov po dejavnosti			Ponder	Omrežnina v EUR			
		nepridobitna	pridobitna	skupaj		omrežnina/kom/mesec	nepridobitna	pridobitna	skupaj
DN < / = 20	1	9.977	356	10.332	10.332	5,2889	633.186	22.583	655.769
20 < DN < 40	3	155	101	256	768	15,8667	29.512	19.230	48.742
40 < / = DN < 50	10	6	21	27	270	52,8890	3.808	13.328	17.136
50 < / = DN < 65	15	16	36	52	780	79,3334	15.232	34.272	49.504
65 < / = DN < 80	30	0	0	0	0	0,0000	0	0	0
80 < / = DN < 100	50	2	15	17	846	264,4448	6.347	47.327	53.674
100 < / = DN < 150	100	0	11	11	1.100	528,8896	0	69.813	69.813
150 < / = DN	200	0	0	0	0	0,0000	0	0	0
Skupaj		10.156	540	10.695	14.096		688.085	206.554	894.639



Tabela 23: Pregled omrežnine za uporabnike posebnih storitev in javne službe

Velikost vodomera	Omrežnina v EUR/mesec	Uporabniki posebnih storitev		Uporabniki javne službe		Letni prihodek v EUR skupaj
		število vodomero	letni prihodek v EUR	število vodomero	letni prihodek v EUR	
DN < / = 20	5,2889	0	0	10.332	655.769	655.769
20 < DN < 40	15,8667	4	762	252	47.981	48.742
40 < / = DN < 50	52,8890	0	0	27	17.136	17.136
50 < / = DN < 65	79,3334	2	1.904	50	47.600	49.504
65 < / = DN < 80	0,0000	0	0	0	0	0
80 < / = DN < 100	264,4448	2	6.347	15	47.327	53.674
100 < / = DN < 150	528,8896	1	6.347	10	63.467	69.813
omrežnina NEK	0,0000	0	37.724	0	0	37.724
Skupaj		9	53.083	10.686	879.280	932.363

Cena omrežnine oziroma cena javne infrastrukture v 2018 ni zadoščala za pokritje nastalih stroškov, zato smo oblikovali kratkoročno nezaračunane prihodke v višini 44.810 EUR, kar bo vplivalo na povišanje cene za 2019.

Tabela 24: Poračun omrežnine za 2018

Omrežnina	Poračun v EUR za 2018
Oskrba s pitno vodo	44.810

Tabela 25: Višina poročila omrežnine leta 2018 za posamezni vodomero

Velikost vodomera	Število vodomero	Ponder	Omrežnina v EUR na mesec	Letni prihodki v EUR		
				nepridobitna	pridobitna	skupaj
DN < / = 20	10.332	10.332	0,2649	31.715	1.131	32.846
20 < DN < 40	256	768	0,7947	1.478	963	2.441
40 < / = DN < 50	27	270	2,6491	191	668	858
50 < / = DN < 65	52	780	3,9736	763	1.717	2.480
65 < / = DN < 80	0	0	0,0000	0	0	0
80 < / = DN < 100	17	846	13,2453	318	2.370	2.688
100 < / = DN < 150	11	1.100	26,4907	0	3.497	3.497
150 < / = DN	0	0	0,0000	0	0	0
Skupaj	10.695	14.096		34.464	10.346	44.810

Tabela 26: Končna cena omrežnine za oskrbo s pitno vodo za 2019

Velikost vodomera	Predračunska cena 2019 v EUR	Poračun cene 2018 v EUR	Cena za 2019 v EUR	Potrjena cena 2018	Indeks 2019/2018
DN < / = 20	5,2889	0,2649	5,5538	5,2233	5,2233
20 < DN < 40	15,8667	0,7947	16,6614	15,6700	15,6700
40 < / = DN < 50	52,8890	2,6491	55,5380	52,2332	52,2332
50 < / = DN < 65	79,3334	3,9736	83,3070	78,3498	78,3498
65 < / = DN < 80	0,0000	0,0000	0,0000	0,0000	0,0000
80 < / = DN < 100	264,4448	13,2453	277,6901	261,1662	261,1662
100 < / = DN < 150	528,8896	26,4907	555,3803	522,3323	522,3323
150 < / = DN	0,0000		0,0000	0,0000	0,0000

Predračunska cena omrežnine za 2019 je za 6 % višja od trenutno veljavne oziroma potrjene cene omrežnine, kar za vodomer velikosti 20 mm predstavlja 0,3305 EUR. Na povišanje omrežnine za 2019 vpliva predvsem poračun omrežnine za 2018, kar pojasnjuje 5 % povišanje. Višji strošek najemnine, ki je v letu 2019 povečan za 21.794 EUR, pa prispeva 1 %.

V skladu z Uredbo lahko občina prizna subvencijo za uporabnike, kot so gospodinjstva ali izvajalci nepridobitnih dejavnosti. Subvencija je razlika med potrjeno in zaračunano ceno in bremeni proračun občine, vendar subvencioniranje na dejavnosti oskrbe s pitno vodo ni načrtovano.

### 3.16 Prikaz sodil za razporejanje vseh stroškov in prihodkov po dejavnostih ter po občinah

Sistem razporejanja stroškov in prihodkov ter ugotavljanja poslovnih izidov po posameznih stroškovnih mestih v okviru posameznih dejavnosti je opredeljen v internih aktih družbe - Pravilniku o računovodstvu in v Priročniku za kontroling. Sistem se od leta 2017 ni spremenil in za 2019 ne predvidevamo sprememb.

#### 3.16.1 Razporejanje prihodkov

Neposredne prihodke od prodaje, ki predstavljajo pretežni del prihodkov, razporejamo na ustrezna stroškovna mesta neposredno. Prav tako pa neposredno razporejamo tudi druge prihodke iz poslovanja ter izredne prihodke.

#### 3.16.2 Razporejanje stroškov

Neposredne stroške, ki se nanašajo na posamezno dejavnost, evidentiramo na stroškovna mesta neposredno iz knjigovodskih listin in obračunov. To so neposredni stroški materiala, energije, prevoznih in ostalih eksternih in internih storitev. Neposredne stroške dela razporejamo neposredno na stroškovne nosilce in poslovnoizidna mesta na osnovi opravljenih ur dela na posameznem stroškovnem mestu.

Posredne proizvodjalne stroške, ki nastajajo pri izvajanju dejavnosti, razporejamo na stalne in spremenljive. Stalni stroški predstavljajo stroške, ki se praviloma pojavljajo neodvisno od obsega poslovanja, spremenljivi oziroma variabilni pa se spreminjajo glede na povečanje oziroma zmanjšanje obsega dejavnosti. V skupino posrednih proizvodjalnih stroškov uvrščamo stroške po funkcionalnih skupinah, ki so:

- stroški amortizacije: evidentiramo jih skladno z razdelitvijo sredstev po posameznih poslovnoizidnih mestih in dejavnostih, kjer se uporabljajo.
- stroški avtostrojnega parka (ASP): ugotovljeni stroški v okviru avtostrojnega parka po posameznih avtomobilih in strojih, ki so začasni stroškovni nosilci, se prenašajo na končne stroškovne nosilce po dejavnostih oziroma posameznih poslovnoizidnih mestih, kjer se ti uporabljajo. V kolikor isto vozilo opravlja dela na različnih stroškovnih mestih, se za delitev stroškov uporabi sodilo, in sicer dejansko število opravljenih učinkovitih ur na posameznem stroškovnem mestu glede na skupno število delovnih ur obravnavanega obdobja.
- stroški vzdrževanja opreme in objektov: stroške vzdrževanja opreme in objektov razporejamo neposredno na stroškovne nosilce in poslovnoizidna mesta skladno z mestom uporabnosti.
- popravki vrednosti terjatev in odpisi obratnih sredstev: oblikujemo jih vsako leto v skladu s standardi in našimi internimi akti in knjižimo neposredno na poslovnoizidna mesta, na katera se nanašajo.
- drugi stroški materiala, energije in storitev: v to skupino stroškov uvrščamo porabljen pomožni in pisarniški material, nadomestne dele, kurivo za ogrevanje,

stroške poštnih, telefonskih in drugih telekomunikacijskih storitev, stroške plačilnega prometa, zdravstvene, bančne in finančne storitve, svetovalne in revizorske storitve, izdatke za deratizacijo in analizo vode, stroške reklam ter druge stroške, in jih knjižimo neposredno na stroškovna mesta.

- zavarovalne premije: razporejamo na podlagi zavarovalne vrednosti omrežij in opreme.

Za večino stroškov velja, da jih je mogoče neposredno, na podlagi knjigovodske listine, knjižiti na posamezni vodovodni sistem, na katerega se taki stroški nanašajo. Stroški vodje poslovnoizidnega mesta (SM 11000) se na posamezne vodovodne sisteme knjižijo na osnovi ključa prihodkov.

V tabeli prikazujemo stroškovna mesta v okviru dejavnosti oskrbe s pitno vodo.

Tabela 27: Pregled stroškovnih mest na dejavnosti oskrbe s pitno vodo

stroškovno mesto	naziv stroškovnega mesta
11100	vodja poslovnoizidnega mesta
11101	oskrba z vodo Krško
11102	oskrba z vodo Senovo
11104	oskrba z vodo Raka
11105	oskrba z vodo Podbočje
11108	oskrba z vodo Zdole
11109	oskrba z vodo Koprivnica
11110	oskrba z vodo Veliki trn
10100	omrežnina oskrba z vodo

Za vsako stroškovno mesto v okviru dejavnosti oskrbe s pitno vodo se ugotavlja poslovni izid.

### 3.17 Druga razkritja na podlagi Slovenskega računovodskega standarda 32

V nadaljevanju podajamo izkaz poslovnega izida za dejavnosti gospodarskih javnih služb za 2017 in planiran izkaz poslovnega izida za dejavnosti gospodarskih javnih služb za 2019.

Tabela 28: Izkaz poslovnega izida za dejavnosti gospodarskih javnih služb za 2017

	1	2	3	4	5	6
v EUR	oskrba s pitno vodo	odvajanje odpadnih voda	odvajanje padavinskih voda	čiščenje odpadnih voda	čiščenje padavinskih voda	prevzem grez. gošč in blata iz MKČN
<b>STROŠKI</b>	<b>1.087.864</b>	<b>218.565</b>	<b>53.563</b>	<b>584.250</b>	<b>80.641</b>	<b>140.083</b>
<b>I. PROIZVAJALNI STROŠKI</b>	<b>915.861</b>	<b>169.223</b>	<b>39.049</b>	<b>533.273</b>	<b>68.368</b>	<b>119.194</b>
<b>1. Neposredni proiz.stroški</b>	<b>657.606</b>	<b>125.076</b>	<b>29.915</b>	<b>490.992</b>	<b>59.497</b>	<b>78.834</b>
stroški materiala in storitev	272.647	71.618	24.698	410.677	51.754	20.672
a) material in energija	182.046	30.091	0	24.167	3.604	0
b) storitve	45.476	1.828	22.920	380.936	48.150	20.672
c.) interne storitve	45.124	39.699	1.778	5.574	0	0
stroški dela	384.959	53.458	5.216	80.315	7.742	58.162
<b>2. Posredni proizv.stroški-stalni</b>	<b>230.492</b>	<b>31.241</b>	<b>6.991</b>	<b>36.098</b>	<b>6.790</b>	<b>29.237</b>
amortizacija sredstev v lasti družbe	5.696	2.317	108	1.086	154	263
najemnina	0	0	0	0	0	0
finančni odhodki	0	0	0	0	0	0
drugi odhodki	4.372	0	0	0	0	0
stroški ASP	21.435	12.149	5.541	10.972	4.728	28.336
storitve vzdrž.proizvod.opr.in obj.	11.549	1.418	6	1.166	9	15
odpisi obr.sred.in popr.vred.terjatev	11.375	1.616	642	1.439	943	107
drugi str.mat.ener.in storitev ter odh.poslov.	66.244	11.424	694	21.434	955	515
vodno povračilo	107.880	0	0	0	0	0
zavarovalne premije	1.941	2.319	0	0	0	0
<b>3. Posredni proizv.stroški-sprem.</b>	<b>27.763</b>	<b>12.905</b>	<b>2.143</b>	<b>6.183</b>	<b>2.082</b>	<b>11.124</b>
drugi stroški poslovanja	1.524	1.414	4	397	106	94
stroški ASP	26.239	11.491	2.139	5.786	1.976	11.030
<b>II. POSREDNI STROŠKI - drugi</b>	<b>162.462</b>	<b>47.810</b>	<b>14.513</b>	<b>49.613</b>	<b>12.273</b>	<b>20.560</b>
stroški sektorja in vodstva sektorja	31.366	6.311	1.916	8.033	1.973	3.313
stroški uprave	119.720	40.923	12.423	41.285	10.218	17.105
stroški skladiščno nabavne službe	11.376	576	174	295	82	142
<b>III.Razvoj dejavnosti (dejanski stroški)</b>	<b>9.540</b>	<b>1.532</b>	<b>0</b>	<b>1.364</b>	<b>0</b>	<b>329</b>
<b>ČISTI DOBIČEK</b>	<b>0</b>	<b>0</b>	<b>0</b>	<b>0</b>	<b>0</b>	<b>0</b>
<b>PRIHODKI</b>	<b>1.087.864</b>	<b>218.565</b>	<b>53.563</b>	<b>584.250</b>	<b>80.641</b>	<b>140.083</b>
poslovni prihodki od prodaje	912.157	216.119	53.546	577.470	79.829	140.062
vodno povračilo	98.611	0	0	0	0	0
usredstveni lastni proizvodi in storitve	0	0	0	0	0	0
drugi poslovni prihodki	77.096	2.446	17	6.780	812	21
finančni prihodki	0	0	0	0	0	0
drugi (izredni) prihodki	0	0	0	0	0	0
interni prihodki	0	0	0	0	0	0
<b>IZGUBA</b>	<b>0</b>	<b>0</b>	<b>0</b>	<b>0</b>	<b>0</b>	<b>0</b>

	7	8	9	10	11	12 = 1 do 11	13	14 = 12/13
v EUR	zbiranje komunalnih odpadkov	obdelava komunalnih odpadkov	zbiranje biološko razgradljivih odpadkov	odlaganje odpadkov	pokopališka in pogr. dejavnost	GJS individualne rabe	plan 2017	indeks ures. /plan
<b>STROŠKI</b>	<b>1.191.718</b>	<b>429.735</b>	<b>101.823</b>	<b>164.712</b>	<b>453.922</b>	<b>4.506.876</b>	<b>4.326.751</b>	<b>104</b>
<b>I. PROIZVAJALNI STROŠKI</b>	<b>953.472</b>	<b>429.324</b>	<b>82.355</b>	<b>164.713</b>	<b>372.367</b>	<b>3.847.199</b>	<b>3.654.279</b>	<b>105</b>
<b>1. Neposredni proiz.stroški</b>	<b>553.595</b>	<b>415.190</b>	<b>76.296</b>	<b>110.484</b>	<b>344.258</b>	<b>2.941.742</b>	<b>2.949.256</b>	<b>100</b>
stroški materiala in storitev	50.808	399.473	56.281	110.484	254.600	1.723.712	1.756.677	98
a) material in energija	10.803	0	0	0	31.089	281.801	284.333	0
b) storitve	28.226	38.356	0	36.669	193.548	816.780	784.906	104
c.) interne storitve	11.779	361.117	56.281	73.815	29.964	625.131	687.438	91
stroški dela	502.787	15.717	20.015	0	89.658	1.218.030	1.192.579	102
<b>2. Posredni proizv.stroški-stalni</b>	<b>246.306</b>	<b>14.134</b>	<b>6.060</b>	<b>31.656</b>	<b>21.256</b>	<b>660.260</b>	<b>500.602</b>	<b>132</b>
amortizacija sredstev v lasti družbe	50.256	0	5.854	0	1.692	67.426	59.659	113
najemnina	0	0	0	0	0	0	0	0
finančni odhodki	0	0	0	0	0	0	0	0
drugi odhodki	0	0	0	0	0	4.372	0	0
stroški ASP	136.567	0	0	30.592	10.097	260.418	123.380	211
storitve vzdrž.proizvod.opr.in obj.	1.962	2.659	0	0	385	19.170	20.107	95
odpisi obr.sred.in popr.vred.terjatev	16.549	253	0	128	5.468	38.519	23.810	162
drugi str.mat.ener.in storitev ter odh.poslov.	38.006	11.222	206	936	2.434	154.069	148.437	104
vodno povračilo	0	0	0	0	0	107.880	118.000	91
zavarovalne premije	2.965	0	0	0	1.181	8.405	7.209	117
<b>3. Posredni proizv.stroški-sprem.</b>	<b>153.571</b>	<b>0</b>	<b>0</b>	<b>22.573</b>	<b>6.853</b>	<b>245.198</b>	<b>204.421</b>	<b>120</b>
drugi stroški poslovanja	5.455	0	0	3.380	365	12.739	30.641	42
stroški ASP	148.116	0	0	19.193	6.488	232.459	173.780	0
<b>II. POSREDNI STROŠKI - drugi</b>	<b>233.469</b>	<b>0</b>	<b>19.468</b>	<b>0</b>	<b>79.560</b>	<b>639.728</b>	<b>619.614</b>	<b>103</b>
stroški sektorja in vodstva sektorja	32.336	0	2.700	0	10.213	98.161	95.054	103
stroški uprave	198.720	0	16.572	0	65.846	522.812	506.012	103
stroški skladiščno nabavne službe	2.413	0	196	0	3.502	18.755	18.548	101
<b>III.Razvoj dejavnosti (dejanski stroški)</b>	<b>4.778</b>	<b>410</b>	<b>0</b>	<b>0</b>	<b>1.995</b>	<b>19.948</b>	<b>52.858</b>	<b>38</b>
<b>ČISTI DOBIČEK</b>	<b>0</b>	<b>0</b>	<b>0</b>	<b>0</b>	<b>985</b>	<b>985</b>	<b>361</b>	<b>273</b>
<b>PRIHODKI</b>	<b>1.191.718</b>	<b>429.735</b>	<b>101.823</b>	<b>164.712</b>	<b>454.908</b>	<b>4.507.861</b>	<b>4.327.111</b>	<b>104</b>
poslovni prihodki od prodaje	1.090.358	416.024	101.786	151.543	449.257	4.188.151	4.024.515	104
vodno povračilo	0	0	0	0	0	98.611	99.000	100
usredstveni lastni proizvodi in storitve	0	0	0	0	0	0	0	0
drugi poslovni prihodki	4.894	181	37	3.212	3.792	99.287	59.800	166
finančni prihodki	0	0	0	0	0	0	0	0
drugi (izredni) prihodki	0	0	0	0	211	211	0	0
interni prihodki	96.466	13.530	0	9.957	1.648	121.602	143.796	85
<b>IZGUBA</b>	<b>0</b>	<b>0</b>	<b>0</b>	<b>0</b>	<b>0</b>	<b>0</b>	<b>0</b>	<b>0</b>

	7	8	9	10	11	12 = 1 do 11	13	14 = 12/13
v EUR	zbiranje komunalnih odpadkov	obdelava komunalnih odpadkov	zbiranje biološko razgradljivih odpadkov	odlaganje odpadkov	pokopališka in pogr. dejavnost	GJS individualne rabe	plan 2017	indeks ures. /plan
<b>STROŠKI</b>	<b>1.191.718</b>	<b>429.735</b>	<b>101.823</b>	<b>164.712</b>	<b>453.922</b>	<b>4.506.876</b>	<b>4.326.751</b>	<b>104</b>
<b>I. PROIZVAJALNI STROŠKI</b>	<b>953.472</b>	<b>429.324</b>	<b>82.355</b>	<b>164.713</b>	<b>372.367</b>	<b>3.847.199</b>	<b>3.654.279</b>	<b>105</b>
<b>1. Neposredni proiz.stroški</b>	<b>553.595</b>	<b>415.190</b>	<b>76.296</b>	<b>110.484</b>	<b>344.258</b>	<b>2.941.742</b>	<b>2.949.256</b>	<b>100</b>
stroški materiala in storitev	50.808	399.473	56.281	110.484	254.600	1.723.712	1.756.677	98
a) material in energija	10.803	0	0	0	31.089	281.801	284.333	0
b) storitve	28.226	38.356	0	36.669	193.548	816.780	784.906	104
c.) interne storitve	11.779	361.117	56.281	73.815	29.964	625.131	687.438	91
stroški dela	502.787	15.717	20.015	0	89.658	1.218.030	1.192.579	102
<b>2. Posredni proizv.stroški-stalni</b>	<b>246.306</b>	<b>14.134</b>	<b>6.060</b>	<b>31.656</b>	<b>21.256</b>	<b>660.260</b>	<b>500.602</b>	<b>132</b>
amortizacija sredstev v lasti družbe	50.256	0	5.854	0	1.692	67.426	59.659	113
najemnina	0	0	0	0	0	0	0	0
finančni odhodki	0	0	0	0	0	0	0	0
drugi odhodki	0	0	0	0	0	4.372	0	0
stroški ASP	136.567	0	0	30.592	10.097	260.418	123.380	211
storitve vzdrž.proizvod.opr.in obj.	1.962	2.659	0	0	385	19.170	20.107	95
odpisi obr.sred.in popr.vred.terjatev	16.549	253	0	128	5.468	38.519	23.810	162
drugi str.mat.ener.in storitev ter odh.poslov.	38.006	11.222	206	936	2.434	154.069	148.437	104
vodno povračilo	0	0	0	0	0	107.880	118.000	91
zavarovalne premije	2.965	0	0	0	1.181	8.405	7.209	117
<b>3. Posredni proizv.stroški-sprem.</b>	<b>153.571</b>	<b>0</b>	<b>0</b>	<b>22.573</b>	<b>6.853</b>	<b>245.198</b>	<b>204.421</b>	<b>120</b>
drugi stroški poslovanja	5.455	0	0	3.380	365	12.739	30.641	42
stroški ASP	148.116	0	0	19.193	6.488	232.459	173.780	0
<b>II. POSREDNI STROŠKI - drugi</b>	<b>233.469</b>	<b>0</b>	<b>19.468</b>	<b>0</b>	<b>79.560</b>	<b>639.728</b>	<b>619.614</b>	<b>103</b>
stroški sektorja in vodstva sektorja	32.336	0	2.700	0	10.213	98.161	95.054	103
stroški uprave	198.720	0	16.572	0	65.846	522.812	506.012	103
stroški skladiščno nabavne službe	2.413	0	196	0	3.502	18.755	18.548	101
<b>III.Razvoj dejavnosti (dejanski stroški)</b>	<b>4.778</b>	<b>410</b>	<b>0</b>	<b>0</b>	<b>1.995</b>	<b>19.948</b>	<b>52.858</b>	<b>38</b>
<b>ČISTI DOBIČEK</b>	<b>0</b>	<b>0</b>	<b>0</b>	<b>0</b>	<b>985</b>	<b>985</b>	<b>361</b>	<b>273</b>
<b>PRIHODKI</b>	<b>1.191.718</b>	<b>429.735</b>	<b>101.823</b>	<b>164.712</b>	<b>454.908</b>	<b>4.507.861</b>	<b>4.327.111</b>	<b>104</b>
poslovni prihodki od prodaje	1.090.358	416.024	101.786	151.543	449.257	4.188.151	4.024.515	104
vodno povračilo	0	0	0	0	0	98.611	99.000	100
usredstveni lastni proizvodi in storitve	0	0	0	0	0	0	0	0
drugi poslovni prihodki	4.894	181	37	3.212	3.792	99.287	59.800	166
finančni prihodki	0	0	0	0	0	0	0	0
drugi (izredni) prihodki	0	0	0	0	211	211	0	0
interni prihodki	96.466	13.530	0	9.957	1.648	121.602	143.796	85
<b>IZGUBA</b>	<b>0</b>	<b>0</b>	<b>0</b>	<b>0</b>	<b>0</b>	<b>0</b>	<b>0</b>	<b>0</b>

Tabela 29: Izkaz poslovnega izida za omrežnino in ceno javne infrastrukture za 2017

	1	2	3	4	5	6	7	8	9	10=1 do 9	11	12
v EUR	oskrba s pitno vodo	odvajanje odpadnih voda	čiščenje odpadnih voda	odvajanje pada. voda	odvajanje pada. voda	prevzem gošč in blata iz MKČN	cena infr.zbir. komu. odpa.	cena infr.zbir. biolo. odpa.	cena infrastr. obdela. odpa.	skupaj 2017	plan 2017	indeks ures./plan
<b>ŠTROŠKI</b>	<b>728.324</b>	<b>447.328</b>	<b>45.545</b>	<b>66.598</b>	<b>14.320</b>	<b>48.650</b>	<b>27.817</b>	<b>47.708</b>	<b>78.292</b>	<b>1.504.580</b>	<b>1.528.835</b>	<b>98</b>
<b>I. PROIZVAJALNI ŠTROŠKI</b>	<b>728.324</b>	<b>447.328</b>	<b>45.545</b>	<b>66.598</b>	<b>14.320</b>	<b>48.650</b>	<b>27.817</b>	<b>47.708</b>	<b>78.292</b>	<b>1.504.580</b>	<b>1.528.835</b>	<b>98</b>
<b>1. Neposredni proizvodni stroški</b>	<b>276.336</b>	<b>0</b>	<b>0</b>	<b>0</b>	<b>0</b>	<b>0</b>	<b>0</b>	<b>0</b>	<b>0</b>	<b>276.336</b>	<b>301.000</b>	<b>92</b>
<b>Stroški materiala in storitev</b>	<b>276.336</b>	<b>0</b>	<b>0</b>	<b>0</b>	<b>0</b>	<b>0</b>	<b>0</b>	<b>0</b>	<b>0</b>	<b>276.336</b>	<b>301.000</b>	<b>92</b>
a.) material in energija	0	0	0	0	0	0	0	0	0	0	0	0
b.) storitve	0	0	0	0	0	0	0	0	0	0	171.000	0
c.) interne storitve	276.336	0	0	0	0	0	0	0	0	276.336	130.000	213
Stroški dela	0	0	0	0	0	0	0	0	0	0	0	0
<b>2. Posredni proizv. stroški-stalni</b>	<b>461.942</b>	<b>447.328</b>	<b>45.545</b>	<b>66.598</b>	<b>14.320</b>	<b>48.650</b>	<b>27.817</b>	<b>47.708</b>	<b>78.292</b>	<b>1.228.198</b>	<b>1.227.835</b>	<b>100</b>
amortizacija sredstev v lasti družbe	0	0	0	0	0	0	0	0	0	0	0	0
najemina	407.818	428.100	44.018	65.815	13.803	46.997	25.559	46.827	74.897	1.153.235	1.153.235	100
finančni odhodki	0	0	0	0	0	0	0	0	0	0	0	0
drugi odhodki	0	0	0	0	0	0	0	0	0	0	0	0
stroški ASP	0	0	0	0	0	0	0	0	0	0	0	0
storitve vzdrževanja proizv. opreme in ob	0	0	0	0	0	0	0	0	0	0	0	0
prevrednoteni popravki obr.s	1.421	877	124	741	18	99	29	3	200	3.512	0	0
drugi stroški materiala energije in storitev	0	0	0	0	0	0	0	0	0	0	0	0
davek od dohodka pravnih oseb	0	0	0	0	0	0	0	0	0	0	0	0
zavarovalne premije	42.903	18.350	1.402	243	498	1.555	2.229	1.078	3.195	71.451	74.600	96
<b>3. Posredni proizvodni stroški spren</b>	<b>46</b>	<b>0</b>	<b>0</b>	<b>0</b>	<b>0</b>	<b>0</b>	<b>0</b>	<b>0</b>	<b>0</b>	<b>46</b>	<b>0</b>	<b>0</b>
drugi stroški poslovanja	46	0	0	0	0	0	0	0	0	46	0	0
stroški ASP	0	0	0	0	0	0	0	0	0	0	0	0
<b>II. POSREDNI ŠTROŠKI - drugi</b>	<b>0</b>	<b>0</b>	<b>0</b>	<b>0</b>	<b>0</b>	<b>0</b>	<b>0</b>	<b>0</b>	<b>0</b>	<b>0</b>	<b>0</b>	<b>0</b>
stroški sektorja in vodstva sektorja	0	0	0	0	0	0	0	0	0	0	0	0
stroški uprave	0	0	0	0	0	0	0	0	0	0	0	0
stroški skladiščno nabavne službe	0	0	0	0	0	0	0	0	0	0	0	0
Obračun razvoj dejavnosti GJS po konces	0	0	0	0	0	0	0	0	0	0	0	0
<b>ČISTI DOBIČEK</b>	<b>0</b>	<b>0</b>	<b>0</b>	<b>0</b>	<b>0</b>	<b>0</b>	<b>0</b>	<b>0</b>	<b>0</b>	<b>0</b>	<b>0</b>	<b>0</b>
<b>PRIHODKI</b>	<b>728.324</b>	<b>447.328</b>	<b>45.545</b>	<b>66.598</b>	<b>14.320</b>	<b>48.650</b>	<b>27.817</b>	<b>47.708</b>	<b>78.292</b>	<b>1.504.580</b>	<b>1.528.835</b>	<b>98</b>
prihodki od prodaje	722.746	296.831	44.543	32.293	14.168	45.332	27.279	8.259	45.969	1.237.421	1.372.054	90
usredstveni lastni proizvodi in storitve	0	0	0	0	0	0	0	0	0	0	0	0
drugi poslovni prihodki	5.524	150.496	1.001	34.305	151	3.318	5	1	0	194.801	148.581	131
finančni prihodki	0	0	0	0	0	0	0	0	0	0	0	0
drugi (izredni) prihodki	0	0	0	0	0	0	0	0	0	0	0	0
interni prihodki	54	0	0	0	0	0	533	39.448	32.323	72.358	8.200	0
<b>IZGUBA</b>	<b>0</b>	<b>0</b>	<b>0</b>	<b>0</b>	<b>0</b>	<b>0</b>	<b>0</b>	<b>0</b>	<b>0</b>	<b>0</b>	<b>0</b>	<b>0</b>

Tabela 30: Pregled obračunskih cen 2018

	oskrba s pitno vodo
v EUR	
<b>SKUPAJ STROŠKI 2018</b>	<b>1.126.424</b>
PRIHODKI, KI ZNIŽUJEJO CENO STORITVE	
- kontinuirana dobava	84.546
- posebne storitve	37.923
- prihodki zavarovalnice in ostali izredni prihodki	84.961
<b>ZNIŽANI STROŠKI 2018</b>	<b>918.994</b>
Realizirana količina 2018 v m <sup>3</sup>	1.345.137
Planirana količina 2018 v m <sup>3</sup>	1.350.000
Obračunska cena 2018 v EUR/m <sup>3</sup>	0,6832
Potrjena cena 2018 v EUR/m <sup>3</sup>	0,6737
Razlika med potrjeno in obračunsko ceno 2018 v EUR/m <sup>3</sup>	0,0095
Faktor količin (realizacija 2018/plan 2018)	0,9964



Tabela 31: Planiran izkaz poslovnega izida za dejavnosti gospodarskih javnih služb za 2019

	1	2	3	4	5	6	7	8	9	10	11	12	13 = 1 do 12
	oskrba s pitno vodo	odvajanje odpadnih voda	odvajanje padavinskih voda	čiščenje odpadne voda	čiščenje padavinskih voda	prevzem gošč in blata iz MKČN	zbiranje komunalnih odpadkov	zbiranje bioloških odpadkov	obdelava komunalnih odpadkov	pokopališka dejavnost	24-urna dežurna služba	pogrebna dejavnost	GJS individualne rabe
<b>STROŠKI</b>	<b>1.199.994</b>	<b>242.490</b>	<b>57.388</b>	<b>598.299</b>	<b>78.340</b>	<b>142.773</b>	<b>1.440.822</b>	<b>116.572</b>	<b>306.106</b>	<b>208.305</b>	<b>32.781</b>	<b>62.711</b>	<b>4.486.580</b>
<b>I. PROIZVAJALNI STROŠKI</b>	<b>1.005.475</b>	<b>186.984</b>	<b>41.164</b>	<b>541.580</b>	<b>65.681</b>	<b>120.515</b>	<b>1.144.301</b>	<b>93.153</b>	<b>302.800</b>	<b>170.060</b>	<b>27.036</b>	<b>48.939</b>	<b>3.747.687</b>
<b>1. Neposredni proiz.stroški</b>	<b>745.153</b>	<b>154.440</b>	<b>34.364</b>	<b>505.930</b>	<b>57.571</b>	<b>88.515</b>	<b>693.375</b>	<b>87.250</b>	<b>302.400</b>	<b>152.150</b>	<b>22.589</b>	<b>46.186</b>	<b>2.889.922</b>
<i>stroški materiala in storitev</i>	<i>317.100</i>	<i>92.200</i>	<i>28.000</i>	<i>424.800</i>	<i>46.900</i>	<i>26.400</i>	<i>73.000</i>	<i>82.250</i>	<i>302.400</i>	<i>79.450</i>	<i>4.153</i>	<i>39.184</i>	<i>1.515.836</i>
a) material in energija	219.000	44.000	5.000	23.800	10.900	0	11.500	0	0	12.550	3.307	6.394	336.451
b) storitve	61.200	8.000	23.000	401.000	36.000	26.400	60.000	0	0	33.400	846	32.337	682.183
c) interne storitve	36.900	40.200	0	0	0	0	1.500	82.250	302.400	33.500	0	453	497.203
<i>stroški dela</i>	<i>428.053</i>	<i>62.240</i>	<i>6.364</i>	<i>81.130</i>	<i>10.671</i>	<i>62.115</i>	<i>620.375</i>	<i>5.000</i>	<i>0</i>	<i>72.700</i>	<i>18.436</i>	<i>7.002</i>	<i>1.374.086</i>
<b>2. Posredni proizv. str.-stalni</b>	<b>235.432</b>	<b>24.514</b>	<b>4.600</b>	<b>29.240</b>	<b>5.380</b>	<b>18.560</b>	<b>279.226</b>	<b>5.903</b>	<b>400</b>	<b>8.960</b>	<b>4.097</b>	<b>1.816</b>	<b>618.128</b>
amortizacija sredstev v lasti družbe	9.392	2.034	0	50	0	50	60.226	5.903	0	430	788	440	79.314
najemnina	0	0	0	0	0	0	0	0	0	0	216	0	216
finančni odhodki	0	0	0	0	0	0	0	0	0	0	0	0	0
drugi odhodki	0	0	0	0	0	0	0	0	0	0	0	0	0
stroški ASP	23.500	5.200	3.800	6.600	4.250	17.850	152.000	0	0	5.700	743	500	220.143
stroški vzdrževanja opreme in obj.	11.600	2.450	0	1.100	0	0	2.400	0	0	800	376	29	18.756
popr.vred.terj.	7.500	280	50	690	80	270	8.000	0	400	1.100	1.832	272	20.474
drugi str.mat.ener.in storitev	72.171	12.200	750	20.800	1.050	390	51.000	0	0	930	141	345	159.777
vodno povračilo	109.218	0	0	0	0	0	0	0	0	0	0	0	109.218
zavarovalne premije	2.050	2.350	0	0	0	0	5.600	0	0	0	0	230	10.230
<b>3. Posredni proizv.str.-sprem.</b>	<b>24.890</b>	<b>8.030</b>	<b>2.200</b>	<b>6.410</b>	<b>2.730</b>	<b>13.440</b>	<b>171.700</b>	<b>0</b>	<b>0</b>	<b>8.950</b>	<b>350</b>	<b>937</b>	<b>239.637</b>
drugi stroški poslovanja	2.390	130	0	560	30	340	6.700	0	0	150	150	72	10.522
stroški ASP	22.500	7.900	2.200	5.850	2.700	13.100	165.000	0	0	8.800	200	865	229.115
<b>II. POSREDNI STROŠKI - drugi</b>	<b>176.519</b>	<b>52.354</b>	<b>15.300</b>	<b>50.257</b>	<b>11.790</b>	<b>20.731</b>	<b>278.799</b>	<b>22.021</b>	<b>0</b>	<b>36.162</b>	<b>5.745</b>	<b>13.144</b>	<b>682.821</b>
neposredni stroški prodaje	34.080	6.911	2.020	8.137	1.896	3.341	38.614	3.054	0	4.374	748	1.405	104.580
splošni upravni stroški	130.079	44.812	13.096	41.821	9.816	17.247	237.303	18.745	0	31.142	4.705	11.363	560.130
splošno nabavno prodajni stroški	12.360	630	184	299	78	143	2.882	221	0	646	291	376	18.111
<b>III. Drugi poslovni odhodki</b>	<b>18.000</b>	<b>3.152</b>	<b>924</b>	<b>6.462</b>	<b>870</b>	<b>1.528</b>	<b>17.722</b>	<b>1.399</b>	<b>3.306</b>	<b>2.083</b>	<b>0</b>	<b>627</b>	<b>56.072</b>
<b>ČISTI DOBIČEK</b>	<b>0</b>	<b>0</b>	<b>0</b>	<b>0</b>	<b>0</b>	<b>0</b>	<b>0</b>	<b>0</b>	<b>0</b>	<b>365</b>	<b>0</b>	<b>209</b>	<b>574</b>
<b>PRIHODKI</b>	<b>1.199.994</b>	<b>242.490</b>	<b>57.388</b>	<b>598.299</b>	<b>78.340</b>	<b>142.773</b>	<b>1.440.822</b>	<b>116.572</b>	<b>306.106</b>	<b>208.670</b>	<b>32.781</b>	<b>62.919</b>	<b>4.487.154</b>
prihodki od prodaje	1.129.994	237.990	57.388	594.299	78.340	142.773	1.331.822	116.572	293.506	208.270	32.781	62.919	4.286.654
vodno povračilo	0	0	0	0	0	0	0	0	0	0	0	0	0
usredstveni lastni proizvodi in storitve	0	0	0	0	0	0	0	0	0	0	0	0	0
drugi poslovni prihodki	70.000	4.500	0	4.000	0	0	0	0	0	400	0	0	78.900
finančni prihodki	0	0	0	0	0	0	0	0	0	0	0	0	0
drugi (izredni) prihodki	0	0	0	0	0	0	0	0	0	0	0	0	0
interni prihodki	0	0	0	0	0	0	109.000	0	12.600	0	0	0	121.600
<b>IZGUBA</b>	<b>0</b>	<b>0</b>	<b>0</b>	<b>0</b>	<b>0</b>	<b>0</b>	<b>0</b>	<b>0</b>	<b>0</b>	<b>0</b>	<b>0</b>	<b>0</b>	<b>0</b>

Tabela 32: Planiran izkaz poslovnega izida za omrežnino in ceno javne infrastrukture za 2019

	1	2	3	4	5	6	7	8	9	10 = 1 do 9
Dejavnost v EUR	oskrba s pitno vodo	odvaj.kom. odp.voda	čišč.kom. odp.voda	odvaj.padav. odp.voda	čišč.padav. odp.voda	prevz.grez.gošč in blata iz MKČN	cena infr.zbir. kom.odp.	cena infr.zbir. bioloških odp.	cena infrastr.obdel. kom.odpadkov	plan 2019
<b>STROŠKI</b>	<b>932.363</b>	<b>538.244</b>	<b>60.620</b>	<b>73.900</b>	<b>14.050</b>	<b>48.693</b>	<b>22.663</b>	<b>78.908</b>	<b>68.835</b>	<b>1.838.276</b>
<b>I. PROIZVAJALNI STROŠKI</b>	<b>932.363</b>	<b>538.244</b>	<b>60.620</b>	<b>73.900</b>	<b>14.050</b>	<b>48.693</b>	<b>22.663</b>	<b>78.908</b>	<b>68.835</b>	<b>1.838.276</b>
<b>1. Neposredni proizvodni stroški</b>	<b>301.000</b>	<b>0</b>	<b>0</b>	<b>0</b>	<b>0</b>	<b>0</b>	<b>0</b>	<b>0</b>	<b>0</b>	<b>301.000</b>
<b>Stroški materiala in storitev</b>	<b>301.000</b>	<b>0</b>	<b>0</b>	<b>0</b>	<b>0</b>	<b>0</b>	<b>0</b>	<b>0</b>	<b>0</b>	<b>301.000</b>
a.) material in energija	0	0	0	0	0	0	0	0	0	0
b.) storitve	0	0	0	0	0	0	0	0	0	0
c.) interne storitve	301.000	0	0	0	0	0	0	0	0	301.000
Stroški dela	0	0	0	0	0	0	0	0	0	0
<b>2. Posredni proizv. stroški-stalni</b>	<b>631.363</b>	<b>538.244</b>	<b>60.620</b>	<b>73.900</b>	<b>14.050</b>	<b>48.693</b>	<b>22.663</b>	<b>78.908</b>	<b>68.835</b>	<b>1.537.276</b>
najemnina	606.563	508.344	58.770	71.800	13.600	47.333	22.663	74.968	67.985	1.472.026
zavarovalne premije	24.800	29.900	1.850	2.100	450	1.360	0	3.940	850	65.250
<b>3. Posredni proizvodni stroški spremenljivi</b>	<b>0</b>	<b>0</b>	<b>0</b>	<b>0</b>	<b>0</b>	<b>0</b>	<b>0</b>	<b>0</b>	<b>0</b>	<b>0</b>
drugi stroški poslovanja		0	0	0	0	0	0	0	0	0
stroški ASP		0	0	0	0	0	0	0	0	0
<b>II. POSREDNI STROŠKI - drugi</b>	<b>0</b>	<b>0</b>	<b>0</b>	<b>0</b>	<b>0</b>	<b>0</b>	<b>0</b>	<b>0</b>	<b>0</b>	<b>0</b>
<b>ČISTI DOBIČEK</b>	<b>0</b>	<b>0</b>	<b>0</b>	<b>0</b>	<b>0</b>	<b>0</b>	<b>0</b>	<b>0</b>	<b>0</b>	<b>0</b>
<b>PRIHODKI</b>	<b>932.363</b>	<b>538.244</b>	<b>60.620</b>	<b>73.900</b>	<b>14.050</b>	<b>48.693</b>	<b>22.663</b>	<b>78.908</b>	<b>68.835</b>	<b>1.838.276</b>
prihodki od prodaje	932.363	511.874	60.620	20.059	14.050	48.693	22.663	0	0	1.610.323
drugi poslovni prihodki	0	26.370	0	53.841	0	0	0	0	0	80.211
interni prihodki	0	0	0	0	0	0	0	78.908	68.835	147.743
<b>IZGUBA</b>	<b>0</b>	<b>0</b>	<b>0</b>	<b>0</b>	<b>0</b>	<b>0</b>	<b>0</b>	<b>0</b>	<b>0</b>	<b>0</b>

## 4 ZAKLJUČEK

V Elaboratu za dejavnost oskrbe s pitno vodo za 2019 so izračunane cene storitve vodarine v EUR/m<sup>3</sup> in enotne za vse vrste uporabnikov. Cene javne infrastrukture so izračunane v EUR/vodomer.

Pristojni organ občine potrdi »potrjeno ceno storitve javne službe« (ceno infrastrukture, ceno opravljanja storitev javne službe) in morebitno »subvencijo« nepridobitni dejavnosti. Občina Krško se ni odločila za subvencijo za dejavnost oskrbe s pitno vodo.

V Elaboratu izračunana:

- predračunska cena vodarine za 2019 v višini 0,74017 EUR/m<sup>3</sup> je za 9,8 % višja ja od trenutno veljavne cene 0,6737 EUR/m<sup>3</sup>,
- predračunska cena omrežnine za 2019, za vse velikosti vodomero, presega trenutno veljavno ceno za 6,3 %.

Tabela 33: Predračunske cene 2019 in indeksno odstopanje od potrjene 2018

DEJAVNOST	Predračunske cene 2019 v EUR/m <sup>3</sup>	Potrjene cene 2018 v EUR/m <sup>3</sup>	Indeks (predračunske 2019/ potrjene 2018)
OSKRBA S PITNO VODO - storitev	0,7401	0,6737	110
OMREŽNINA za vodomer velikosti 20 mm	5,5538	5,2233	106