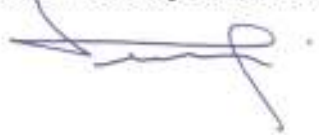


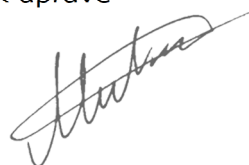
**Elaborat o oblikovanju cen  
storitev gospodarske javne službe**

**Dejavnost odvajanja in čiščenja komunalne in  
padavinske odpadne vode v občini Krško**

Jože Leskovar, univ. dipl. inž. rud.  
direktor Sektorja komunale



Miljenko Muha, univ. dipl. ekon.  
predsednik uprave



Številka: 561-0002/2018 - 2

Krško, februar 2019

PRI PRIPRAVI SO SODELOVALI:

Miljenko Muha, univ. dipl. ekon., predsednik uprave

Jože Leskovar, univ. dipl. inž. rud., direktor Sektorja komunale

Darja Modic, mag. manag., pomočnica direktorja Sektorja komunale

Špela Arh Marinčič, univ. dipl. inž. gradb., vodja vodovoda in kanalizacije

## KAZALO VSEBINE

1	UVOD .....	6
1.1	Splošno.....	6
1.2	Pravna podlaga za izdelavo elaborata .....	6
1.3	Namen izdelave elaborata .....	6
2	DEJAVNOST ODVAJANJA IN ČIŠČENJA KOMUNALNE IN PADAVINSKE ODPADNE VODE..	7
2.1	Predstavitev dejavnosti.....	7
2.2	Aglomeracije (območja poselitve).....	8
2.3	Opis kanalizacijskih sistemov.....	10
2.4	Sestava cene .....	11
3	ELABORAT OBLIKOVANJA CEN ODVAJANJA IN ČIŠČENJA KOMUNALNE IN PADAVINSKE ODPADNE VODE .....	13
3.1	Predračunska in obračunska količina izvajanja storitev javne službe za preteklo obračunsko obdobje .....	13
3.2	Predračunski in obračunski stroški izvajanja storitev javne službe za preteklo obračunsko obdobje .....	13
3.3	Pojasnila odmikov obračunske cene od predračunske in od potrjene cene storitev za preteklo obračunsko obdobje .....	14
3.4	Primerjava cen storitev javne službe in cen javne infrastrukture občine Krško s cenami storitev na primerljivih območjih .....	14
3.4.1	Primerjalna analiza izvajanja javne službe odvajanja in čiščenja komunalne odpadne vode.....	17
3.5	Primerjava izvajalca javne službe s povprečjem panoge s pomočjo kazalnikov .....	18
3.6	Predračunska količina opravljenih storitev javne službe za prihodnje obračunsko obdobje.....	18
3.7	Predračunski stroški izvajanja storitev javne službe za prihodnje obračunsko obdobje.....	19
3.8	Obseg poslovno potrebnih osnovnih sredstev za izvajanje storitev javne službe za preteklo in prihodnje obračunsko obdobje .....	19
3.9	Prikaz razdelitve splošnih stroškov v skladu z 10. členom Uredbe za preteklo in prihodnje obračunsko obdobje.....	20
3.10	Prihodki, ki jih izvajalec ustvari z opravljanjem posebnih storitev za prihodnje obračunsko obdobje .....	22
3.11	Donos na vložena poslovno potrebna osnovna sredstva za preteklo in prihodnje obračunsko obdobje .....	23
3.12	Število zaposlenih za preteklo in prihodnje obračunsko obdobje .....	23
3.13	Podatek o višini najemnine za javno infrastrukturo in podatek o njenem deležu, ki se prenese na uporabnike javne infrastrukture .....	23
3.14	Stopnja izkoriščenosti javne infrastrukture, ki je namenjena izvajanju javne službe in posebnih storitev.....	24
3.15	Izračun predračunske cene storitev in izračun predračunske cene javne infrastrukture ali omrežnine za prihodnje obračunsko obdobje .....	24
3.15.1	Izračun predračunske cene storitev odvajanja in čiščenja komunalne in padavinske odpadne vode.....	25
3.15.2	Izračun predračunske cene javne infrastrukture ali omrežnine za storitve odvajanja in čiščenja komunalne in padavinske odpadne vode .....	34
3.16	Prikaz sodil za razporejanje vseh stroškov in prihodkov po dejavnostih ter po občinah.....	43
3.16.1	Razporejanje prihodkov .....	44
3.16.2	Razporejanje stroškov .....	44
3.17	Druga razkritja na podlagi Slovenskega računovodskega standarda 32 .....	45
4	ZAKLJUČEK .....	52

KAZALO TABEL

Tabela 1: Seznam aglomeracij v občini Krško, ki so zavezane k ustrezni opremljenosti .....	9
Tabela 2: Tehnični podatki o kanalizaciji.....	11
Tabela 3: Predračunska in obračunska količina opravljenih storitev javne službe za preteklo obračunsko obdobje 2017 .....	13
Tabela 4: Predračunski in obračunski stroški opravljenih storitev javne službe za preteklo obračunsko obdobje 2017.....	13
Tabela 5: Predračunska in obračunska cena opravljenih storitev javne službe za preteklo obračunsko obdobje 2017.....	14
Tabela 6: Predračunska in obračunska cena uporabe javne infrastrukture (omrežnina) za preteklo obračunsko obdobje 2017 .....	14
Tabela 7: Primerjava obračunske cene občine Krško z obračunskimi cenami storitev javne službe na primerljivih območjih.....	15
Tabela 8: Primerjava potrjenih cen občine Krško s cenami storitev javne službe na primerljivih območjih .....	16
Tabela 9: Pojasnjevalni kriteriji za dejavnost odvajanja komunalne odpadne vode.....	17
Tabela 10: Pojasnjevalni kriteriji za dejavnost čiščenja komunalne odpadne vode.....	17
Tabela 11: Kazalniki izvajalca javne službe.....	18
Tabela 12: Predračunska količina opravljenih storitev javne službe za prihodnje obračunsko obdobje.....	18
Tabela 13: Predračunski stroški izvajanja storitev javne službe za prihodnje obračunsko obdobje.....	19
Tabela 14: Obseg poslovno potrebnih osnovnih sredstev za izvajanje storitev javne službe .....	19
Tabela 15: Sodilo za razporejanje neposrednih stroškov prodaje .....	20
Tabela 16: Sodilo za razporejanje splošnih upravnih stroškov .....	20
Tabela 17: Sodilo za razporejanje splošno nabavno prodajnih stroškov .....	21
Tabela 18: Prikaz razporeditve splošnih stroškov za preteklo in prihodnje obračunsko obdobje v % .....	21
Tabela 19: Prikaz razporeditve splošnih stroškov za preteklo in prihodnje obračunsko obdobje za dejavnost odvajanja komunalne odpadne vode .....	21
Tabela 20: Prikaz razporeditve splošnih stroškov za preteklo in prihodnje obračunsko obdobje za dejavnost odvajanja padavinske odpadne vode .....	22
Tabela 21: Prikaz razporeditve splošnih stroškov za preteklo in prihodnje obračunsko obdobje za dejavnost čiščenja komunalne odpadne vode.....	22
Tabela 22: Prikaz razporeditve splošnih stroškov za preteklo in prihodnje obračunsko obdobje za dejavnost čiščenja padavinske odpadne vode.....	22
Tabela 23: Prikaz razporeditve splošnih stroškov za preteklo in prihodnje obračunsko obdobje ....	22
Tabela 24: Prihodki z opravljanjem posebnih storitev.....	23
Tabela 25: Višina najemnine za javno infrastrukturo.....	24
Tabela 26: Izračun cene storitve odvajanja komunalne odpadne vode.....	25
Tabela 27: Izračun cene storitve odvajanja padavinske odpadne vode .....	26
Tabela 28: Izračun cene storitve čiščenja komunalne odpadne vode .....	28
Tabela 29: Izračun cene storitve čiščenja padavinske odpadne vode.....	29
Tabela 30: Izračun cene storitve prevzema grezničnih gošč in blata iz MKČN .....	31
Tabela 31: Poračun za storitev odvajanja in čiščenja komunalne in padavinske odpadne vode .....	33
Tabela 32: Končna cena za storitve odvajanja in čiščenja komunalne in padavinske odpadne vode za 2019 .....	34
Tabela 33: Indeksno odstopanje predračunskih cen 2019 od potrjenih .....	34
Tabela 34: Predračun omrežnine za dejavnost odvajanja komunalne odpadne vode.....	35
Tabela 35: Pregled izračuna omrežnine za dejavnost odvajanja komunalne odpadne vode.....	35
Tabela 36: Pregled omrežnine za uporabnike posebnih storitev in uporabnike javne službe .....	35
Tabela 37: Poračun omrežnine za 2018 za dejavnost odvajanja komunalne odpadne vode .....	36
Tabela 38: Višina poročuna omrežnine 2018 za posamezni vodomer za dejavnost odvajanja komunalne odpadne vode .....	36
Tabela 39: Končna cena omrežnine za dejavnost odvajanja komunalne odpadne vode za 2019....	36
Tabela 40: Pregled izračuna višine subvencije za dejavnost odvajanja komunalne odpadne vode .	37
Tabela 41: Predračun omrežnine za dejavnost čiščenja komunalne odpadne vode .....	37
Tabela 42: Pregled izračuna omrežnine za dejavnost čiščenja komunalne odpadne vode .....	37
Tabela 43: Pregled omrežnine za uporabnike posebnih storitev in uporabnike javne službe .....	38
Tabela 44: Poračun omrežnine za 2018 za dejavnost čiščenja komunalne odpadne vode .....	38
Tabela 45: Višina poročuna omrežnine leta 2018 za posamezni vodomer za dejavnost čiščenja komunalne odpadne vode .....	38
Tabela 46: Končna cena omrežnine za dejavnost čiščenja komunalne odpadne vode za 2019 .....	38
Tabela 47: Predračun omrežnine za dejavnost odvajanja padavinske odpadne vode .....	39

Tabela 48: Pregled izračuna omrežnine za dejavnost odvajanja padavinske odpadne vode .....	39
Tabela 49: Poračun omrežnine za 2018 za dejavnost odvajanja padavinske odpadne vode .....	39
Tabela 50: Višina poročuna omrežnine leta 2018 za posamezni vodomer za dejavnost odvajanja padavinske odpadne vode .....	40
Tabela 51: Končna cena omrežnine za dejavnost odvajanja padavinske odpadne vode za 2019 ...	40
Tabela 52: Pregled izračuna višine subvencije za dejavnost odvajanja padavinske odpadne vode .	40
Tabela 53: Predračun omrežnine za dejavnost čiščenja padavinske odpadne vode .....	41
Tabela 54: Pregled izračuna omrežnine za dejavnost čiščenja padavinske odpadne vode .....	41
Tabela 55: Poračun omrežnine za 2018 za dejavnost čiščenja padavinske odpadne vode .....	41
Tabela 56: Višina poročuna omrežnine 2018 za posamezni vodomer za dejavnost čiščenja padavinske odpadne vode .....	41
Tabela 57: Končna cena omrežnine za dejavnost čiščenja padavinske odpadne vode za 2019 .....	42
Tabela 58: Predračun omrežnine za dejavnost prevzema grezničnih gošč in blata iz MKČN .....	42
Tabela 59: Pregled izračuna omrežnine za dejavnost prevzema grezničnih gošč in blata iz MKČN .	42
Tabela 60: Poračun omrežnine za 2018 za dejavnost prevzema grezničnih gošč in blata iz MKČN .	43
Tabela 61: Višina poročuna omrežnine leta 2018 za posamezni vodomer za dejavnost prevzema grezničnih gošč in blata iz MKČN .....	43
Tabela 62: Končna cena omrežnine za 2019 za dejavnost prevzema grezničnih gošč in blata iz MKČN .....	43
Tabela 63: Pregled stroškovnih mest na dejavnosti odvajanja in čiščenja komunalne in padavinske odpadne vode .....	45
Tabela 64: Izkaz poslovnega izida za dejavnosti gospodarskih javnih služb za 2017 .....	46
Tabela 65: Izkaz poslovnega izida za omrežnino in ceno javne infrastrukture za 2017 .....	48
Tabela 66: Pregled obračunskih cen za 2018 .....	49
Tabela 67: Planiran izkaz poslovnega izida za dejavnosti gospodarskih javnih služb za 2019 .....	50
Tabela 68: Planiran izkaz poslovnega izida za omrežnino in ceno javne infrastrukture za 2019 .....	51
Tabela 69: Predračunske cene 2019 in indeksno odstopanje od potrjene cene 2018 .....	52
Tabela 70: Predračunske cene omrežnine za 2019 in indeksno odstopanje od potrjene cene omrežnine 2018 za vodomer velikosti 20 mm .....	52

## KAZALO SLIK

Slika 1: Način oblikovanja območij poselitve – aglomeracij .....	8
Slika 2: Prikaz aglomeracij v občini Krško .....	10
Slika 3: Shematski prikaz javnih kanalizacijskih sistemov v občini Krško .....	11

## 1 UVOD

### 1.1 Splošno

Družba Kostak, komunalno in gradbeno podjetje, d. d. (v nadaljevanju Kostak), je izvajalka dejavnosti gospodarske javne službe odvajanja in čiščenja komunalne in padavinske odpadne vode na območju občine Krško. Javna služba je opredeljena v 149. členu Zakona o varstvu okolja (Ur. list RS, št. 39/2006 s spremembami), pogoji in način izvajanja pa v Uredbi o odvajanju in čiščenju komunalne odpadne vode ter z občinskim odlokom s področja izvajanja dejavnosti.

V Uredbi o metodologiji za oblikovanje cen storitev obveznih gospodarskih javnih služb varstva okolja (Ur. list RS, št. 87/2012, s spremembami), v nadaljevanju Uredba, je podana metodologija za oblikovanje cen storitev obveznih občinskih gospodarskih javnih služb varstva okolja.

Pristojnost za sprejemanje in nadzor nad cenami je bila z uveljavitvijo Uredbe prenešana na lokalno skupnost oziroma pristojne občinske organe.

### 1.2 Pravna podlaga za izdelavo elaborata

Na podlagi tretjega odstavka 149. člena Zakona o varstvu okolja (Ur. list RS, št. 39/2006 s spremembami) je določeno, da pristojni minister podrobneje predpiše metodologijo za oblikovanje cen, oskrbovalne standarde, tehnične, vzdrževalne, organizacijske ter druge ukrepe in normative za oblikovanje cen javnih služb. Na podlagi navedenega je vlada Republike Slovenije sprejela in izdala Uredbo, ki je podlaga za izdelavo Elaborata o oblikovanju cen gospodarske javne službe odvajanja in čiščenja komunalne in padavinske odpadne vode na območju občine Krško.

V 5. členu Uredbe je predpisano, da ceno storitve posamezne javne službe za območje občine predlaga izvajalec javne službe z elaboratom o oblikovanju cene izvajanja posamezne javne službe.

S koncesijsko pogodbo za izvajanje gospodarskih javnih služb, sklenjeno 6. 7. 2016, je družbi Kostak dodeljeno izvajanje občinske gospodarske javne službe odvajanja in čiščenja komunalne in padavinske odpadne vode. Javna služba se izvaja skladno z veljavno zakonodajo na področju ravnanja z odpadno vodo.

### 1.3 Namen izdelave elaborata

Elaborat je namenjen oblikovanju cene izvajanja storitev gospodarske javne službe odvajanja in čiščenja komunalne in padavinske odpadne voda za 2019. Glavne vsebine elaborata so (določeno v 9. členu Uredbe):

- količine opravljenih storitev v preteklem obračunskem obdobju,
- stroški izvajanja storitev v preteklem obračunskem obdobju,
- pojasnila odmikov cen v preteklem obračunskem obdobju,
- primerjava cen s primerljivimi območji,
- primerjava poslovanja izvajalca javne službe s povprečjem panoge,
- podatki glede obsega potrebnih osnovnih sredstev za opravljanje storitev javne službe,
- načrtovane količine in stroški opravljenih storitev za prihodnje obračunsko obdobje,
- izračun predračunske cene za prihodnje obračunsko obdobje.

Preteklo obračunsko obdobje v elaboratu je 2017 in prihodnje 2019.

## 2 DEJAVNOST ODVAJANJA IN ČIŠČENJA KOMUNALNE IN PADAVINSKE ODPADNE VODE

### 2.1 Predstavitev dejavnosti

Družba Kostak upravlja s tremi kanalizacijski sistemi (Krško, Senovo–Brestanica in Podbočje) ter vzdržuje več kot 150 km kanalizacijskega omrežja in več kot 50 objektov kot so čistilne naprave, prečrpališča, razbremenilniki in zbirni bazeni. Upravlja tudi dve čistilni napravi - komunalno čistilno napravo Brestanica in malo komunalno čistilno napravo Podbočje. Odpadne vode iz področja kanalizacijskega sistema Krško se čistijo na čistilni napravi v upravljanju VIPAP VIDEM KRŠKO, na katero se odvažajo tudi gošče iz greznic ter blato iz malih komunalnih čistilnih naprav.

Prva komunalna čistilna naprava v občini Krško, v Brestanici, je pričela z obratovanjem v letu 2005. Leto kasneje pa se je pričelo s sistematično izgradnjo kanalizacijskega omrežja, ki pomembno prispeva k varovanju in zaščiti vodnih virov ter podtalnice Krškega polja. V letu 2008 je bila vgrajena prva mala komunalna čistilna naprava, do danes jih je na območju občine Krško že preko 340. Z učinkovitim izvajanjem dejavnosti zagotavljamo varovanje vodnih teles (podtalne in površinske vode) pred škodljivimi vplivi, ki jih povzročajo vdori odpadne vode v okolje.

Koncem leta 2018 je predviden pričetek poskusnega obratovanja MKČN Rožno (100 PE), MKČN Dolenji Leskovec (100 PE) in MKČN Veliki Podlog.

Družba Kostak izvaja javno službo odvajanja komunalne odpadne vode, v okviru katere izvaja naslednje naloge:

- vzdrževanja - pregled in čiščenje kanalizacijskega omrežja ter objektov na omrežju,
- obnovo dotrajanih odsekov kanalizacije ter izgradnjo krajših odsekov kanalizacije za zagotovitev priključitev uporabnikov na javno kanalizacijo (za doseganje čim višje stopnje priključenosti na kanalizacijski sistem),
- menjavo dotrajanih pokrovov na jaških javne kanalizacije,
- dvigovanje jaškov na koto terena in obnovo poškodovanih jaškov,
- deratizacijo kanalizacijskega sistema,
- urejanje okolice objektov javne kanalizacije,
- preizkus tesnosti kanalizacije,
- snemanje in pregled kanalizacije s kamero,
- vzdrževanje in nadzor procesno merilne in elektro strojne opreme,
- servise ter dobavo črpalk za prečrpavanje odpadnih vod,
- vodenje in nadgradnjo daljinskega nadzora nad obratovanjem objektov na kanalizacijskem sistemu,
- sodelovanje pri oblikovanju zakonodaje s področja odpadnih vod,
- vodenje potrebnih evidenc,
- redno obveščanje in informiranje javnosti preko zadnje strani položnice, glasil in spletnih medijev.

Družba Kostak izvaja javno službo čiščenja komunalne odpadne vode, v okviru katere izvaja naslednje naloge:

- letno vzorčenje in analize kakovosti odpadne vode,
- odvoz odpadkov iz mehanskega predčiščenja,
- izvedbo rednih vzdrževalnih del (servis puhal in druge opreme, umerjanje merilne opreme, deratizacijo objektov in okolice, itd.),
- zagotavljanje nadzora nad kakovostjo blata,
- ustrezno ravnanje z blatom iz komunalnih čistilnih naprav,
- nadzor nad procesom obratovanja komunalnih čistilnih naprav,
- sodelovanje z upravljavcem skupne čistilne naprave Vipap,

- preučevanje odpadnih vod, ki dotekajo v javno kanalizacijsko omrežje,
- obratovanje KČN Brestanica, MKČN Podbočje,
- izvedba vzorčenj in analiz (interni nadzor, monitoring, ocena odpadka-analiza blata, itd.) vseh faz tehnološkega procesa čiščenja odpadnih vod,
- obvladovanje tveganj in izvedba dodatnih ukrepov ob močnejših padavinah, z namenom identifikacije vpliva na okolje ter varovanja zdravja uporabnikov,
- izvajanje del po programu praznjenja greznic in MKČN,
- pregledi MKČN < 50 PE,
- vodenje potrebnih evidenc skladno z zakonodajo (evidenc MKČN, itd.),
- ukinitve greznic pri uporabnikih, priključenih na javno kanalizacijo,
- svetovanje uporabnikom glede vgradnje MKČN ter ostale informacije o odvajanju in čiščenju odpadnih vod.

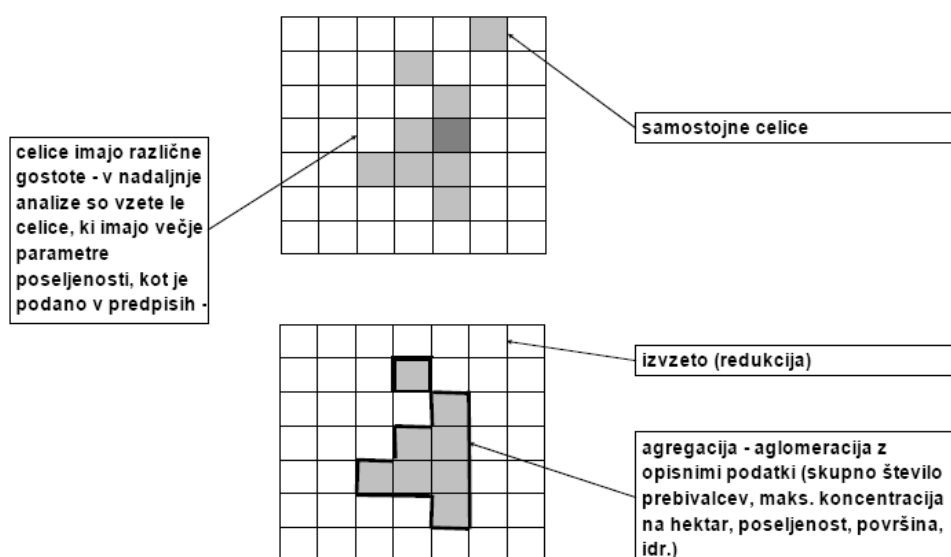
V okviru dejavnosti javne službe odvajanja in čiščenja padavinske odpadne vode izvajamo naslednje naloge:

- osveščanje uporabnikov o možnostih uporabe padavinskih odpadnih vod v gospodinjstvu (zadrževanje, ponikanje, ...),
- ozaveščanje uporabnikov, da lahko padavinske vode na območjih, kjer je za to primeren teren, tudi ponikajo, ali padavinske vode uporabljajo v druge namene (za zalivanje vrtov, trate, pranje utrjenih površin),
- identifikacijo priklopov potokov in tujih voda v javno kanalizacijo in sodelovanje pri načrtovanju ločenega odvajanja,
- načrtovanje obnov mešanih kanalizacijskih omrežij v ločenem sistemu.

## 2.2 Aglomeracije (območja poselitve)

Aglomeracije so območja naselij ali delov naselij, ki po določilih Operativnega programa odvajanja in čiščenja komunalnih odpadnih vod morajo biti opremljena z javno kanalizacijo. Od velikosti aglomeracije je odvisno do kdaj je potrebno, znotraj nje, do določenega obdobja zagotoviti odvajanje in čiščenje komunalnih odpadnih vod po standardih, ki jih določata Evropska direktiva "Council Directive 91/271/EEC of 21 May 1991 concerning urban waste-water treatment" ter naša zakonodaja.

Slika 1: Način oblikovanja območij poselitve – aglomeracij, definiran v Operativnem programu odvajanja in čiščenja komunalne odpadne vode





Aglomeracijo sestavlja več združenih celic velikosti 100 x 100 m. Analiza gostote prebivalcev v celotni aglomeraciji in maksimalna gostota v celotni aglomeraciji glede na celice 100 x 100 m se uporablja za namene strateškega načrtovanja investicij v infrastrukturo odvajanja in čiščenja odpadne vode.

Tabela 1: Seznam aglomeracij v občini Krško, ki so zavezane k ustrezni opremljenosti

ID aglomeracije	Ime aglomeracije	Št. prebivalcev v aglomeraciji	Št. stalno prijavljenih preb. v aglomeraciji, ki so priključeni na javno kanalizacijo
11677	Veliko Mraševo	278	0
11678	Kalce-Naklo	173	0
11726	Malo Mraševo	106	0
11737	Šutna	130	0
11738	Dobrava ob Krki	110	0
11745	Podbočje	315	301
11777	Smednik	80	0
11800	Raka	304	0
11831	Veliki Podlog	277	0
11832	Pristava pri Leskovcu	87	0
11833	Mali Podlog	101	0
11834	Gržeča vas	95	0
11836	Gorica	143	0
11838	Jelše	134	0
11841	Velika vas pri Krškem	392	380
11842	Selce pri Leskovcu	49	0
11861	Straža pri Raki	67	0
11862	Brege	235	230
11865	Žadovinek	70	66
11866	Drnovo	296	270
11870	Krško-desni breg in Leskovec	3.900	3.675
11875	Vihre	160	156
11876	Mrtvice	218	208
11879	Dolenja vas	700	450
11881	Vrbina	47	0
11924	Krško-levi breg	4.340	4.205
11955	Gornje Pijavško	98	0
12067	Senovo-Brestanica	3.458	2.498
30372	Kerinov grm	202	0
<b>Skupaj</b>		<b>16.565</b>	<b>12.439</b>

Vir: Poročanje za leto 2016

V aprilu 2017 smo sodelovali pri pripravi novelacije aglomeracij. Podali smo pripombe glede na nov osnutek aglomeracij, predvsem v smislu zmanjšanja velikosti območja aglomeracije glede na gostoto poselitve. Predlog spremembe oziroma novelacija še ni bila sprejeta oziroma potrjena.

V 2019 se bo nadaljevalo z opremljanjem aglomeracij nad 2.000 PE z javno kanalizacijo (sodelovanje pri izgradnji odsekov javne kanalizacije in zagotovitev možnosti priklopa na

javno kanalizacijo uporabnikom), z namenom doseganja cilja 98 % pokritosti z javno kanalizacijo oziroma priključitve nanjo na treh območjih (aglomeraciji Senovo-Brestanica in Krško - desni breg in Leskovec).

Prav tako se bo nadaljevalo obnavljanje, dograjevanje in umestitev novih rešitev na območjih obstoječih kanalizacijskih sistemov, z namenom zmanjšanja vpliva padavinskih voda na obratovanje javne kanalizacije.

Slika 2: Prikaz aglomeracij v občini Krško



Vir: PISO

## 2.3 Opis kanalizacijskih sistemov

Kanalizacijski sistem je sestavni del komunalne infrastrukture, s katero skrbimo za zmanjšanje vplivov človeka na okolje, vplivamo na varnost in kakovost bivalnega prostora ter zmanjšujemo tveganje, ki bi lahko ogrozilo zdravje prebivalcev.

V občini Krško se izvaja javna služba odvajanja in čiščenja komunalnih in padavinskih voda na območju naslednjih kanalizacijskih sistemov:

- Krško,
- Senovo – Brestanica in
- Podbočje.

Slika 3: Shematski prikaz javnih kanalizacijskih sistemov v občini Krško

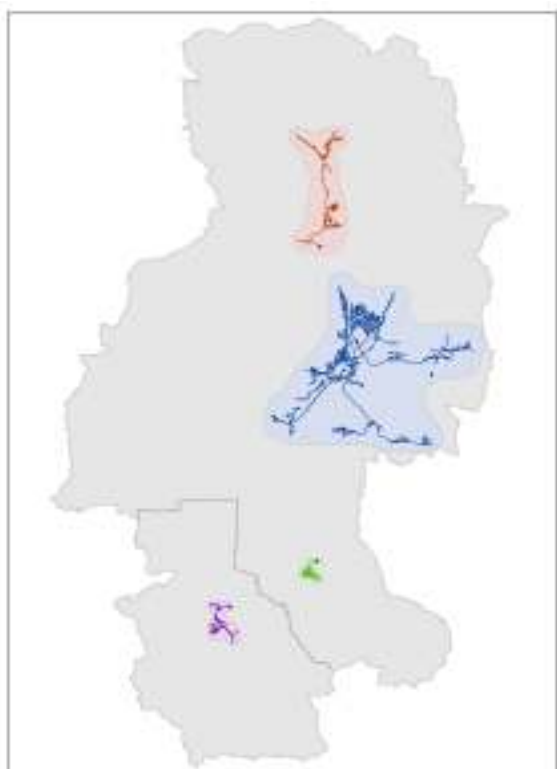


Tabela 2: Tehnični podatki o kanalizaciji

Kanalizacijski sistem	Število objektov	Čistilna naprava	Dolžina omrežja (m)
Krško	38	Vipap (16.000 PE)	120.890
Senovo-Brestanica	12	KČN Brestanica (4.800 PE)	24.198
Podbočje	2	MKČN Podbočje (500 PE)	5.756

## 2.4 Sestava cene

V okviru javne službe odvajanja in čiščenja komunalne in padavinske odpadne vode se oblikuje in obračunava storitev za:

1. odvajanje komunalne odpadne vode,
2. odvajanje padavinske odpadne vode,
3. čiščenje komunalne odpadne vode,
4. čiščenje padavinske odpadne vode,
5. prevzem grezničnih gošč in blata iz MKČN.

Na računu sta za vsako storitev v okviru dejavnosti odvajanja in čiščenja komunalne in padavinske odpadne vode prikazani:

- omrežnina in
- storitev za dejavnosti odvajanja in čiščenja komunalne in padavinske odpadne vode.

**Omrežnina** vključuje:

- stroške amortizacije ali najema osnovnih sredstev in naprav, ki so javna infrastruktura,
- stroške zavarovanja infrastrukture javne službe,
- stroške odškodnin, ki vključujejo odškodnine za služnost, povzročeno škodo, povezano z gradnjo, obnovo in vzdrževanjem infrastrukture javne službe,
- odhodke financiranja v okviru stroškov omrežnine, ki vključujejo obresti in druge stroške, povezane z dolžniškim financiranjem gradnje ali obnove infrastrukture.

Omrežnina se določi na letni ravni in se obračunava glede na zmožljivost priključkov, določenih s premerom vodomera. Enota količine storitve je izražena v EUR/vodomer.

**Posamezna storitev v okviru** dejavnosti odvajanja in čiščenja komunalne in padavinske odpadne vode lahko vključuje le stroške, ki jih je mogoče povezati z opravljanjem storitve javne službe in vključujejo naslednje skupine:

- neposredne stroške materiala in storitev,
- neposredne stroške dela,
- druge neposredne stroške,
- splošne (posredne) proizvodne stroške,
- splošno nabavno – prodajne stroške,
- splošne upravne stroške,
- obresti zaradi financiranja opravljanja storitev javne službe,
- neposredne stroške prodaje,
- druge poslovne odhodke,
- donos na vložena poslovno potrebna osnovna sredstva, ki ne sme presegati 5 % od vrednosti poslovno potrebnih osnovnih sredstev za neposredno opravljanje posamezne javne službe.

Enota količine za storitev odvajanja in čiščenja komunalne odpadne vode je izražena v EUR/m<sup>3</sup> dobavljene pitne vode, ki se odvaja v javni kanalizacijski sistem.

Enota količine za storitev odvajanja in čiščenja padavinske odpadne vode je izražena v EUR/m<sup>3</sup> glede na količino padavin, ki padejo na tlorisno površino strehe, s katere se padavinska odpadna voda odvaja v javno kanalizacijo oziroma čisti na komunalni čistilni napravi. Za količino padavinske odpadne vode se šteje povprečna letna količina padavin v obdobju zadnjih petih let, ki je izmerjena pri meritvah državne mreže meteoroloških postaj, preračunana na površino strehe, s katere se padavinska odpadna voda odvaja v javno kanalizacijo ali čisti na čistilni napravi.

Enota količine za storitve povezane z nepretočnimi greznicami, obstoječimi greznicami in malimi komunalnimi čistilnimi napravami je izražena v EUR na m<sup>3</sup> opravljene storitve, za katero se šteje količina dobavljene pitne vode. Kadar se poraba pitne vode ne ugotavlja z obračunskim vodomero, se storitev obračuna na podlagi števila stalno in začasno prijavljenih stanovalcev ob upoštevanju normirane porabe pitne vode, ki znaša 0,15 m<sup>3</sup> na osebo na dan oziroma 4,5 m<sup>3</sup> na osebo na mesec.

**Okoljska dajatev**

Okoljska dajatev je obračunana v skladu z Uredbo o okoljski dajatvi za onesnaževanje okolja zaradi odvajanja odpadnih voda.

### 3 ELABORAT OBLIKOVANJA CEN ODVAJANJA IN ČIŠČENJA KOMUNALNE IN PADAVINSKE ODPADNE VODE

V nadaljevanju so skladno z 19. členom Uredbe oblikovane cene javne službe odvajanja in čiščenja komunalne in padavinske odpadne vode.

#### 3.1 Predračunska in obračunska količina izvajanja storitev javne službe za preteklo obračunsko obdobje

Predračunska količina izvajanja storitev je podatek o načrtovani količini opravljenih storitev v preteklem obračunskem obdobju (v letu 2017).

Obračunska količina izvajanja storitev je podatek o dejanski količini opravljenih storitev v preteklem obračunskem obdobju (v letu 2017).

Tabela 3: Predračunska in obračunska količina opravljenih storitev javne službe za preteklo obračunsko obdobje 2017

STORITEV	PREDRAČUNSKA KOLIČINA v m <sup>3</sup> za preteklo (2017) obračunsko obdobje	OBRAČUNSKA KOLIČINA v m <sup>3</sup> za preteklo (2017) obračunsko obdobje	INDEKS obračun/predrač.
ODVAJANJE KOMUNALNE ODPADNE VODE	724.000	712.026	98
ČIŠČENJE KOMUNALNE ODPADNE VODE	721.000	708.556	98
ODVAJANJE PADAVINSKE ODPADNE VODE	632.000	601.515	95
ČIŠČENJE PADAVINSKE ODPADNE VODE	615.000	576.610	94
PREVZEM GRE. GOŠČ IN BLATA IZ MKČN	364.000	360.687	99

#### 3.2 Predračunski in obračunski stroški izvajanja storitev javne službe za preteklo obračunsko obdobje

Predračunski stroški izvajanja storitev so podatek o načrtovanih stroških opravljenih storitev v preteklem obračunskem obdobju (v letu 2017).

Obračunski stroški izvajanja storitev so podatek o dejanskih stroških opravljenih storitev v preteklem obračunskem obdobju (v letu 2017).

Tabela 4: Predračunski in obračunski stroški opravljenih storitev javne službe za preteklo obračunsko obdobje 2017

STORITEV	PREDRAČUNSKI STROŠKI v EUR za preteklo (2017) obračunsko obdobje	OBRAČUNSKI STROŠKI v EUR za preteklo (2017) obračunsko obdobje	INDEKS obračun/predrač.
ODVAJANJE KOMUNALNE ODPADNE VODE	216.159	218.565	101
ČIŠČENJE KOMUNALNE ODPADNE VODE	518.650	584.250	113
ODVAJANJE PADAVINSKE ODPADNE VODE	62.157	53.563	86
ČIŠČENJE PADAVINSKE ODPADNE VODE	88.162	80.641	91
PREVZEM GRE. GOŠČ IN BLATA IZ MKČN	142.542	140.083	98

### 3.3 Pojasnila odmikov obračunske cene od predračunske in od potrjene cene storitev za preteklo obračunsko obdobje

Predračunske cene oziroma tarife za storitve javne službe so bile sprejete s Sklepom o zaračunanih cenah oskrbe s pitno vodo, odvajanja in čiščenja komunalne in padavinske odpadne vode, zbiranja komunalnih odpadkov, zbiranja bioloških odpadkov in obdelave komunalnih odpadkov ter subvencije za izvajanje gospodarske javne službe odvajanje komunalne in padavinske odpadne vode v občini Krško, številka 354-2/2016-O604, z dne 16. 3. 2017 in uveljavljene 1. 4. 2017.

Predračunska in obračunska cena izvajanja storitev se je izračunala po metodologiji iz Uredbe.

Tabela 5: Predračunska in obračunska cena opravljenih storitev javne službe za preteklo obračunsko obdobje 2017

STORITEV	PREDRAČUNSKA CENA (2017) v EUR/m <sup>3</sup>	OBRAČUNSKA CENA (2017) v EUR/m <sup>3</sup>	INDEKS obračun/ predrač.
ODVAJANJE KOMUNALNE ODPADNE VODE	0,2819	0,2819	100
ČIŠČENJE KOMUNALNE ODPADNE VODE	0,5596	0,5578	100
ODVAJANJE PADAVINSKE ODPADNE VODE	0,0961	0,0890	93
ČIŠČENJE PADAVINSKE ODPADNE VODE	0,1445	0,1384	96
PREVZEM GREZNIČNIH GOŠČ IN BLATA IZ MKČN	0,3919	0,3883	99

Obračunske cene za posamezne dejavnosti odvajanja in čiščenja komunalne in padavinske odpadne vode so odstopale od predračunskih od - 7 % do 0. Na odstopanje je vplival predvsem odmik obsega prodaje od planiranega.

Tabela 6: Predračunska in obračunska cena uporabe javne infrastrukture (omrežnina) za preteklo obračunsko obdobje 2017

VODOMER DN < / = 20	PREDRAČUNSKA CENA (2017) v EUR/m <sup>3</sup>	OBRAČUNSKA CENA (2017) v EUR/m <sup>3</sup>	INDEKS obračun/ predrač.
ODVAJANJE KOMUNALNE ODPADNE VODE	5,2543	5,0633	96
ČIŠČENJE KOMUNALNE ODPADNE VODE	0,5503	0,5173	94
ODVAJANJE PADAVINSKE ODPADNE VODE	1,1358	1,1638	102
ČIŠČENJE PADAVINSKE ODPADNE VODE	0,2757	0,2667	97
PREVZEM GREZNIČNIH GOŠČ IN BLATA IZ MKČN	1,1736	1,0869	93

### 3.4 Primerjava cen storitev javne službe in cen javne infrastrukture občine Krško s cenami storitev na primerljivih območjih

Dne 23. 10. 2015 je ministrstvo, pristojno za okolje, za 2014 objavilo seznam primerljivih območij in cen storitev na teh primerljivih območjih. Za leta 2015, 2016 in 2017 seznama niso objavili, zato so v pregledu povzete cene primerljivega območja iz leta 2014 ter obračunske in potrjene cene za območje občine Krško iz leta 2017. Ker je primerjava obvezna vsebina elaborata, je tudi v nadaljevanju pripravljena. Ocenjujemo pa, da nima vsebinske vrednosti, saj so občine v tem časovnem obdobju že bistveno spremenile oblikovanje cen in pristopile k izvedbi primerjalne analize, ki jo izvaja Gospodarska zbornica Slovenije.

Za izračun povprečnih vrednosti in za oblikovanje primerljivih območij je ministrstvo uporabilo podatke iz obstoječih operativnih programov in poročanja izvajalcev občinskih gospodarskih javnih služb varstva okolja v sistem IJSVO.

Za dejavnost odvajanja in čiščenja padavinske odpadne vode in dejavnost prevzem grezničnih gošč in blata iz MKČN je oblikovano samo eno primerljivo območje, v katerega so vključene vse občine.

Za dejavnost čiščenja komunalne odpadne vode smo kot primerljivo območje upoštevali podatke za srednje ČN (1900 PE < pov. ČN\* <= 15000 PE), saj ČN Vipav, na kateri se čistijo komunalne odpadne vode Krškega z okolico, ni v upravljanju družbe KOSTAK.

Za dejavnost odvajanja komunalne odpadne vode je Ministrstvo za okolje in prostor primerljiva območja oblikovalo ob upoštevanju števila prebivalcev v občini, gostote prebivalcev v aglomeraciji (št. prebivalcev v aglomeracijah odvajanje/ površina vseh aglomeracij odvajanje v občini) in gostote prebivalcev v občini (št. prebivalcev v občini / površina občine). Najprej so občine razdelili v 3 skupine glede na število prebivalcev v občini, v okviru vsake skupine pa so oblikovali razrede. Občina Krško sodi v primerljivo območje, v katerem je število prebivalcev v občini od 15.001 do 300.000 prebivalcev ter povprečna gostota prebivalcev v občini nad 6 do 12.

Tabela 7: Primerjava obračunske cene občine Krško z obračunskimi cenami storitev javne službe na primerljivih območjih

STORITEV	Primerljivo območje (2014)	občina Krško (2017)	Indeks (občina/območ.)
<b>Dejavnost odvajanja komunalne odpadne vode</b>			
Povprečje obračunske cene javne infrastrukture – omrežnina (EUR/mesec za faktor 1)	4,4151	5,0633	115
Povprečje obračunske cene izvajanja (EUR/m <sup>3</sup> )	0,6268	0,2819	45
<b>Dejavnost čiščenja komunalne odpadne vode</b>			
Povprečje obračunske cene javne infrastrukture (EUR/mesec za faktor 1)	3,0851	0,5173	17
Povprečje obračunske cene izvajanja (EUR/m <sup>3</sup> )	0,5966	0,5578	93
<b>Dejavnost odvajanja padavinske odpadne vode</b>			
Povprečje obračunske cene javne infrastrukture (EUR/mesec za faktor 1)	0,3414	1,1638	341
Povprečje obračunske cene izvajanja (EUR/m <sup>3</sup> )	0,0682	0,089	130
<b>Dejavnost čiščenja padavinske odpadne vode</b>			
Povprečje obračunske cene javne infrastrukture (EUR/mesec za faktor 1)	0,0933	0,2667	286
Povprečje obračunske cene izvajanja (EUR/m <sup>3</sup> )	0,1912	0,1384	72
<b>Dejavnost prevzem grezničnih gošč in blata iz MKČN</b>			
Povprečje obračunske cene javne infrastrukture (EUR/mesec za faktor 1)	1,0589	1,0869	103
Povprečje obračunske cene izvajanja (EUR/m <sup>3</sup> )	0,2932	0,3883	132

Obračunske cene za izvajanje storitev za dejavnosti odvajanja komunalne odpadne vode in čiščenja komunalne ter padavinske odpadne vode so v občini Krško nižje od cen primerljivega območja.

Obračunske cene za izvajanje storitev za dejavnosti odvajanja padavinske odpadne vode ter prevzem grezničnih gošč in blata iz MKČN so v občini Krško višje od cen primerljivega območja.

Obračunske cene infrastrukture za dejavnost odvajanja komunalne odpadne vode, odvajanja in čiščenja padavinske odpadne vode ter prevzema grezničnih gošč in blata iz MKČN so višje od cen primerljivega območja, kar je povezano z izgradnjo kanalizacijskega omrežja po programu ISPA in večjih investicij v zadnjih petih letih, katerega investicijska vrednost je skoraj enaka celotni vrednosti omrežja pred izgradnjo.

Obračunska cena infrastrukture za dejavnost čiščenja komunalne odpadne vode je nižja od cene primerljivega območja, ker se komunalne odpadne vode iz območja Krškega čistijo na čistilni napravi Vipap, ki ni v upravljanju izvajalca javne službe.

Greznične gošče se obdelujejo na industrijski čistilni napravi Vipap, ki nam vsak prevzeti m<sup>3</sup> grezničnih gošč zaračuna posebej. Za realnejšo primerjavo cene storitve prevzema grezničnih gošč in blata iz MKČN je za območje občine Krško potrebno obravnavati cene infrastrukture in cene storitev skupaj. Isti pristop pri obravnavi cen je potreben za dejavnost čiščenja komunalne odpadne vode.

Tabela 8: Primerjava potrjenih cen občine Krško s cenami storitev javne službe na primerljivih območjih

STORITEV	Primerljivo območje (2014)	občina Krško (2017)	Indeks (občina/območ.)
<b>Dejavnost odvajanja komunalne odpadne vode</b>			
Povprečje potrjene cene javne infrastrukture – omrežnina (EUR/mesec za faktor 1)	4,4187	5,2543	119
Povprečje potrjene cene izvajanja (EUR/m <sup>3</sup> )	0,6339	0,2819	44
<b>Dejavnost čiščenja komunalne odpadne vode</b>			
Povprečje potrjene cene javne infrastrukture (EUR/mesec za faktor 1)	2,3132	0,5503	24
Povprečje potrjene cene izvajanja (EUR/m <sup>3</sup> )	0,5985	0,5596	94
<b>Dejavnost odvajanja padavinske odpadne vode</b>			
Povprečje potrjene cene javne infrastrukture (EUR/mesec za faktor 1)	0,2252	1,1358	504
Povprečje potrjene cene izvajanja (EUR/m <sup>3</sup> )	0,0683	0,0961	141
<b>Dejavnost čiščenja padavinske odpadne vode</b>			
Povprečje potrjene cene javne infrastrukture (EUR/mesec za faktor 1)	0,0584	0,2757	472
Povprečje potrjene cene izvajanja (EUR/m <sup>3</sup> )	0,1164	0,1445	124
<b>Dejavnost prevzem grezničnih gošč in blata iz MKČN</b>			
Povprečje potrjene cene javne infrastrukture (EUR/mesec za faktor 1)	0,9385	1,1736	125
Povprečje potrjene cene izvajanja (EUR/m <sup>3</sup> )	0,3020	0,3919	130

Potrjene cene izvajanja storitev odvajanja in čiščenja komunalne odpadne vode so v občini Krško nižje od cen primerljivega območja. Potrjene cene izvajanja storitev odvajanja in čiščenja padavinske odpadne vode ter prevzem grezničnih gošč in blata iz MKČN so v občini Krško višje od cen primerljivega območja.

Obstajajo resni pomisleki o vsebinski primernosti tako določenih »primerljivih območji«, pri katerih so se upoštevale zgolj geografske in poselitvene ter z njimi povezane značilnosti. Menimo, da tovrstna primerjava cen ni primerna, saj je oblikovanje primerljivih območij metodološko še nedodelano.

Ob tem želimo poudariti, da so resnično primerljivi lahko zgolj posamezni oskrbovalni sistemi, občine pa zelo pogojno, zato v nadaljevanju podajamo povzetke Primerjalne analize izvajanja gospodarske javne službe odvajanja in čiščenja komunalne in padavinske odpadne vode, pripravljeno s strani Inštituta za javne službe, ki v svoji primerjavi upošteva pogoje izvajanja in tehnično - tehnološke značilnosti.



### 3.4.1 Primerjalna analiza izvajanja javne službe odvajanja in čiščenja komunalne odpadne vode

Iz Primerjalne analize izvajanja gospodarske javne službe odvajanja in čiščenja komunalne in padavinske odpadne vode za 2016 je razvidno, da so pogoji izvajanja javne službe, v primerjavi z drugimi izvajalci v Sloveniji, slabši. Kanalizacijsko omrežje v občini Krško je daljše, z manjšim številom odjemnih mest glede na povprečje, nižja je tudi količina obračunane odvedene odpadne vode.

V tabeli 9 in tabeli 10 so prikazani pojasnjevalni kriteriji, ki nadzorno prikazujejo pogoje izvajanja javne službe.

Tabela 9: Pojasnjevalni kriteriji za dejavnost odvajanja komunalne odpadne vode

Pojasnjevalni kriterij za 2016	Povpr. vred.	Min. vred.	Maks. vred.	občina Krško
Število prebivalcev/št. kanalizacijskih sistemov	3.999	304	14.430	3.955
Število vodomerov/kanalizacijski sistem	1.275	146	4.273	1.122
Dolžina omrežja v km/kanalizacijski sistem	31	4	100	50
Število vodomerov/km omrežja	42	18	129	22
Število faktorjev/km omrežja	64	30	150	50
Količina obračunane odvedene vode/vodomer	169	63	401	206
Količina obračunane odvedene vode/faktor omrežnine	102	71	142	93
Količina obračunane odvedene vode v m <sup>3</sup> / km kanal. omrežja	6.561	2.713	15.627	4.615

Vir: Primerjalna analiza izvajanja gospodarske javne službe oskrbe s pitno vodo za leto 2016, Inštitut za javne službe, 2017 in lastni izračuni Kostak (podatki veljajo za oba kanalizacijska sistema na območju občine Krško v upravljanju Kostak, Podbočje zaradi MKČN vodeno od 2016)

Iz povzetih pojasnjevalnih kriterijev primerjalne analize je razvidno, da je bilo v letu 2016 v občini Krško:

- število vodomerov/kanalizacijski sistem 1.122; najnižja vrednost je bila 146 in najvišja 4.273 ter povprečje 1.275,
- število obračunskih vodomerov/km omrežja 22; najnižja vrednost je bila 18 in najvišja 129 ter povprečje 42,
- količina obračunane odvedene vode/vodomer je bila 206 m<sup>3</sup>/km; najnižja je bila 63 in najvišja 401 ter povprečje 169.

Pri večini primerjalnih kriterijev so vrednosti za občino Krško nižje od povprečja.

Tabela 10: Pojasnjevalni kriteriji za dejavnost čiščenja komunalne odpadne vode

Pojasnjevalni kriterij za 2016	Povpr. vred.	Min. vred.	Maks. vred.	občina Krško
Število čistilnih naprav v upravljanju	6	1	23	2
Projektirana zmogljivost čistilnih naprav (PE)	39.101	1.430	379.270	20.800*
Stopnja izkoriščenosti čistilnih naprav (%)	76,0	38,2	154,1	118
Število obračunskih vodomerov / 1.000 PE projektirane zmogljivosti ČN	246,0	87,0	1.002,0	158
Število oskrbovanih prebivalcev / 1.000 PE projektirane zmogljivosti	1.362,0	283,0	22.119,0	580

Vir: Primerjalna analiza izvajanja gospodarske javne službe oskrbe s pitno vodo za leto 2016, Inštitut za javne službe, 2017 in lastni izračuni Kostak (podatki veljajo za oba kanalizacijska sistema na območju občine Krško v upravljanju Kostak, Podbočje zaradi MKČN vodeno od 2016)

Opomba: V primerjalni analizi so bili upoštevani tudi podatki iz skupne čistilne naprave Vipav (obremenitve, učinek čiščenje), ki pa ni v upravljanju družbe Kostak.

Pojasnjevalni kriteriji nadzorno kažejo, da družba Kostak izvaja javno službo odvajanja in čiščenja komunalne odpadne vode v pogojih, ki so za izvajanje manj ugodni od povprečne vrednosti uskupinjenih izvajalcev.

### 3.5 Primerjava izvajalca javne službe s povprečjem panoge s pomočjo kazalnikov

Podatki o primerjavi izvajalca javne službe s povprečjem panoge tiste javne službe za katero se oblikuje cena so prikazani s pomočjo kazalnikov, ki so: pospešena pokritost kratkoročnih obveznosti, gospodarnost poslovanja in povprečna mesečna plača na zaposlenca. Podatki za povprečje panoge za dejavnost odvajanja in čiščenja komunalne in padavinske odpadne vode so prikazani za 2017.

Kazalnik povprečne mesečne plače je naveden za dejavnosti odvajanja in čiščenja komunalne in padavinske odpadne vode.

Tabela 11: Kazalniki izvajalca javne službe

LETO	2017	
KAZALNIK	PANOGA <sup>1</sup>	KOSTAK
pospešena pokritost kratkoročnih obveznosti	1,60	1,65
gospodarnost poslovanja	1,00	1,00
povprečna mesečna plača v EUR	1.521	1.272

Opombe:

<sup>1</sup> – povzeto iz Gospodarske zbornice Slovenije

Panoga E 37 Ravnanje z odplakami.

### 3.6 Predračunska količina opravljenih storitev javne službe za prihodnje obračunsko obdobje

Predračunska količina opravljenih storitev je podatek o načrtovani količini opravljenih storitev za prihodnje obračunsko obdobje (v letu 2019).

Tabela 12: Predračunska količina opravljenih storitev javne službe za prihodnje obračunsko obdobje

STORITEV	PREDRAČUNSKA KOLIČINA v m <sup>3</sup> za prihodnje (2019) obračunsko obdobje
ODVAJANJE KOMUNALNE ODPADNE VODE	763.000
ČIŠČENJE KOMUNALNE ODPADNE VODE	759.000
ODVAJANJE PADAVINSKE ODPADNE VODE	598.000
ČIŠČENJE PADAVINSKE ODPADNE VODE	569.000
PREVZEM GREZNIČNIH GOŠČ IN BLATA IZ MKČN	376.000

### 3.7 Predračunski stroški izvajanja storitev javne službe za prihodnje obračunsko obdobje

Predračunski stroški opravljenih storitev so podatek o načrtovanih stroških opravljenih storitev za prihodnje obračunsko obdobje (v letu 2019).

Tabela 13: Predračunski stroški izvajanja storitev javne službe za prihodnje obračunsko obdobje

STORITEV	PREDRAČUNSKI STROŠKI IZVAJANJA v EUR za prihodnje obračunsko obdobje (2019)
ODVAJANJE KOMUNALNE ODPADNE VODE	242.490
ČIŠČENJE KOMUNALNE ODPADNE VODE	598.299
ODVAJANJE PADAVINSKE ODPADNE VODE	57.388
ČIŠČENJE PADAVINSKE ODPADNE VODE	78.340
PREVZEM GREZNIČNIH GOŠČ IN BLATA IZ MKČN	142.773

### 3.8 Obseg poslovno potrebnih osnovnih sredstev za izvajanje storitev javne službe za preteklo in prihodnje obračunsko obdobje

Poslovno potrebna osnovna sredstva so osnovna sredstva izvajalca, potrebna za neposredno opravljanje posamezne javne službe (13. točka 2. člena Uredbe). Podani so podatki o nabavni vrednosti, odpisani in sedanji vrednosti osnovnih sredstev.

V tabeli 14 so izkazane vrednosti za poslovno potrebna osnovna sredstva, ki se uporabljajo pri dejavnosti odvajanja in čiščenja komunalne in padavinske odpadne vode. Prikazujemo jih v več skupinah. Vsa potrebna sredstva so v lasti izvajalca javne službe.

Tabela 14: Obseg poslovno potrebnih osnovnih sredstev za izvajanje storitev javne službe

	OBSEG POSLOVNO POTREBNIH OS v EUR			
	za preteklo obračunsko obdobje (2017)			za prihodnje obračunsko obdobje (2019)
Skupina osnovnih sredstev	nabavna	odpisana	sedanja	nabavna vrednost
Programska in računalniška oprema	2.428	2.428	0	2.428
Črpalke	292	292	0	292
Merilna oprema	17.795	17.485	310	23.845
Stroji in manjša oprema	72.694	65.095	7.599	83.029
Zgradbe-objekti	0	0	0	0
Vozila ter ostala mehanizacija	435.982	330.160	105.822	484.982
Skupaj	529.191	415.459	113.732	594.575

Stroški za razna poslovno potrebna sredstva se izkazujejo v obliki stroška amortizacije, ki obremenjuje dejavnost.

Ugotovljeni stroški vozil ter ostale mehanizacije se vodijo na začasnih stroškovnih nosilcih v okviru avto strojnega parka, in sicer za vsako vozilo in ostalo mehanizacijo posebej. Vsak mesec se po zaključku obračunskega obdobja prenašajo na končne stroškovne nosilce oziroma stroškovna mesta dejavnosti.

V kolikor se z istim vozilom opravlja dela na različnih stroškovnih mestih, se za delitev stroškov uporabi sodilo, in sicer dejansko število opravljenih učinkovitih ur na posameznem stroškovnem mestu glede na skupno število delovnih ur obravnavanega obdobja.

### 3.9 Prikaz razdelitve splošnih stroškov v skladu z 10. členom Uredbe za preteklo in prihodnje obračunsko obdobje

Način razdelitve splošnih stroškov je v 2017 in v planu za 2019 enak (nespremenjen). Stroški, ki jih na podlagi razpoložljive dokumentacije ni mogoče ob knjiženju razporediti na temeljne dejavnosti in niso splošni proizvodni stroški, imajo značaj splošnih stroškov in se najprej knjižijo na splošna stroškovna mesta.

Stroški, zbrani na splošnih stroškovnih mestih, se na temeljna stroškovna mesta razporejajo z sodili, prikazanimi v tabelah od 15 do 17.

- *Neposredni stroški prodaje.* Vsi splošni stroški sektorja in vodstva sektorja, ki jih ob njihovem nastanku ni možno neposredno razporediti na posamezna poslovnoizidna mesta, predstavljajo neposredne stroške prodaje. Neposredni stroški prodaje se na posamezno dejavnosti GJS razporejeni v višini predpisanega kalkulativnega deleža. Preostanek stroškov, po obremenitvi na dejavnosti GJS, pa se po ključu prihodkov od prodaje (vključno z internimi prihodki) deli na tržne dejavnosti.

Tabela 15: Sodilo za razporejanje neposrednih stroškov prodaje

	DEJAVNOSTI GJS INDIVIDUALNE RABE		TRŽNE DEJAVNOSTI
	Posamezna dejavnost	Osnova za delitev po SM posamezne dejavnosti	
Sodilo za razporejanje neposrednih stroškov prodaje	predpisan kalkulativni delež po elaboratu dejavnosti	prihodki od prodaje (vključno z internimi)	prihodki od prodaje (vključno z internimi) sektorja

- *splošno upravni stroški.* V to skupino stroškov spadajo stroški dela neproizvodnih sektorjev:
  - stroški dela finančno-računovodskega sektorja z informatiko,
  - stroški dela uprave in splošno-kadrovskega sektorja in sektorja za odnose z javnostmi,
  - stroški dela službe za kontroling in kakovost in ostali stroški dela (stroški dela sindikalnih poverjenikov) in
  - ostali skupni splošni stroški in prihodki skupnega pomena ter stroški financiranja.

Za tovrstne stroške in prihodke je značilno, da jih ni možno direktno razporejati na končne nosilce že ob njihovem nastanku. Na posamezna poslovnoizidna mesta se splošni upravni stroški razporejajo na osnovi sodila, prikazanega v tabeli 16.

Tabela 16: Sodilo za razporejanje splošnih upravnih stroškov

	DEJAVNOSTI GJS INDIVIDUALNE RABE		TRŽNE DEJAVNOSTI IN GJS KOLEKTIVNE RABE	
	Posamezna dejavnost	Osnova za delitev po SM posamezne GJS	Posamezne dejavnosti	Osnova za delitev po SM tržnih dejavnosti in GJS kolektivne rabe
Sodilo za razporejanje splošnih upravnih stroškov	predpisan kalkulativni delež po elaboratu dejavnosti	prihodki od prodaje (vključno z internimi)	razlika do prispevka za kritje	povprečni ključ bruto plač in prihodkov od prodaje (z internimi)

- *splošno nabavno prodajni stroški*. Skladiščno – nabavna služba je organizirana na nivoju družbe kot skupna nabava in skladiščenje za vse dejavnosti, ki jih podjetje opravlja in predstavlja splošno nabavno prodajne stroške. Na posamezna poslovnoizidna mesta se razporejajo na osnovi sodila, prikazanega v tabeli 17.

Tabela 17: Sodilo za razporejanje splošno nabavno prodajnih stroškov

	DEJAVNOSTI GJS INDIVIDUALNE RABE		TRŽNE DEJAVNOSTI IN GJS KOLEKTIVNE RABE	
	Posamezna dejavnost	Osnova za delitev po SM posamezne GJS	Posamezne dejavnosti	Osnova za delitev po SM tržnih dejavnosti in GJS kolektivne rabe
Sodilo za razporejanje splošno nabavno prodajnih stroškov	predpisan kalkulativen delež po elaboratu dejavnosti	prihodki od prodaje (vključno z internimi)	razlika do prispevka za kritje	50 % vrednost izdanega materiala, 50 % število transakcij na izdajnicah

Obstoječe deleži splošnih stroškov so bili sprejeti s Sklepom o potrditvi elaboratov in predračunske lastne cene oskrbe s pitno vodo, odvajanja in čiščenja komunalne in padavinske odpadne vode, zbiranja komunalnih odpadkov, zbiranja bioloških odpadkov in obdelave komunalnih odpadkov v občini Krško. V letu 2019 ostajajo deleži nespremenjeni.

Tabela 18: Prikaz razporeditve splošnih stroškov za preteklo in prihodnje obračunsko obdobje v %

VRSTA SPLOŠNIH STROŠKOV	DELEŽ V KALKULATIVNIH ELEMENTIH v % PO DEJAVNOSTIH				
	1	2	3	4	5
Neposredni stroški prodaje	2,85	3,52	1,36	2,42	2,34
Splošni nabavno prodajni stroški	0,26	0,32	0,05	0,10	0,10
Splošni upravni stroški	18,48	22,82	6,99	12,53	12,08

Legenda dejavnosti:

1. odvajanje komunalne odpadne vode
2. odvajanje padavinske odpadne vode
3. čiščenje komunalne odpadne vode
4. čiščenje padavinske odpadne vode
5. prevzem grezničnih gošč in blata iz MKČN

Tabela 19: Prikaz razporeditve splošnih stroškov za preteklo in prihodnje obračunsko obdobje za dejavnost odvajanja komunalne odpadne vode

VRSTA SPLOŠNIH STROŠKOV	SPLOŠNI STROŠKI za preteklo (2017) obračunsko obdobje v EUR	SPLOŠNI STROŠKI za prihodnje (2019) obračunsko obdobje v EUR
Neposredni stroški prodaje	6.311	6.911
Splošni nabavno prodajni stroški	576	630
Splošni upravni stroški	40.923	44.812
SKUPAJ	47.810	52.354

Tabela 20: Prikaz razporeditve splošnih stroškov za preteklo in prihodnje obračunsko obdobje za dejavnost odvajanja padavinske odpadne vode

VRSTA SPLOŠNIH STROŠKOV	SPLOŠNI STROŠKI za preteklo (2017) obračunsko obdobje v EUR	SPLOŠNI STROŠKI za prihodnje (2019) obračunsko obdobje v EUR
Neposredni stroški prodaje	1.916	2.020
Splošni nabavno prodajni stroški	174	184
Splošni upravni stroški	12.423	13.096
SKUPAJ	14.513	15.300

Tabela 21: Prikaz razporeditve splošnih stroškov za preteklo in prihodnje obračunsko obdobje za dejavnost čiščenja komunalne odpadne vode

VRSTA SPLOŠNIH STROŠKOV	SPLOŠNI STROŠKI za preteklo (2017) obračunsko obdobje v EUR	SPLOŠNI STROŠKI za prihodnje (2019) obračunsko obdobje v EUR
Neposredni stroški prodaje	8.033	8.137
Splošni nabavno prodajni stroški	295	299
Splošni upravni stroški	41.285	41.821
SKUPAJ	49.613	50.257

Tabela 22: Prikaz razporeditve splošnih stroškov za preteklo in prihodnje obračunsko obdobje za dejavnost čiščenja padavinske odpadne vode

VRSTA SPLOŠNIH STROŠKOV	SPLOŠNI STROŠKI za preteklo (2017) obračunsko obdobje v EUR	SPLOŠNI STROŠKI za prihodnje (2019) obračunsko obdobje v EUR
Neposredni stroški prodaje	1.973	1.896
Splošni nabavno prodajni stroški	82	78
Splošni upravni stroški	10.218	9.816
SKUPAJ	12.273	11.790

Tabela 23: Prikaz razporeditve splošnih stroškov za preteklo in prihodnje obračunsko obdobje

VRSTA SPLOŠNIH STROŠKOV	SPLOŠNI STROŠKI za preteklo (2017) obračunsko obdobje v EUR	SPLOŠNI STROŠKI za prihodnje (2019) obračunsko obdobje v EUR
Neposredni stroški prodaje	3.313	3.341
Splošni nabavno prodajni stroški	142	143
Splošni upravni stroški	17.105	17.247
SKUPAJ	20.560	20.731

### 3.10 Prihodki, ki jih izvajalec ustvari z opravljanjem posebnih storitev za prihodnje obračunsko obdobje

Prihodki, nastali z opravljanjem posebnih storitev na dejavnosti odvajanja komunalne odpadne vode, vključujejo prihodke za naslednje uporabnike: Krka, d. d., Šumi bonboni, d. o. o. in Steklarstvo Resnik Janez, s. p. Za navedene uporabnike imamo za zagotavljanje odvajanja večjih količin odpadne vode sklenjen poseben pogodbeni odnos.

Za družbe Šumi bonboni, d. o. o., Krka, d. d., Tiskarno Jordan, Papiroti, d. o. o., in Osnovno šolo Jurija Dalmatina pa iz naslova prevzema industrijske odpadne vode ustvarjamo prihodke posebnih storitev. Za prihodnje obračunsko obdobje se upošteva obseg prihodkov na osnovi planiranih količin.

Tabela 24: Prihodki z opravljanjem posebnih storitev

STORITEV	PREDRAČUNSKI PRIHODKI v EUR za prihodnje (2019) obračunsko obdobje
ODVAJANJE KOMUNALNE ODPADNE VODE	11.168
ČIŠČENJE KOMUNALNE ODPADNE VODE	179.824

### 3.11 Donos na vložena poslovno potrebna osnovna sredstva za preteklo in prihodnje obračunsko obdobje

Donos na vložena poslovno potrebna osnovna sredstva izvajalca je donos izvajalca, ki ne sme presežati pet odstotkov od vrednosti poslovno potrebnih osnovnih sredstev za neposredno opravljanje posamezne javne službe (16. točka 2. člena Uredbe).

Donos na vložena poslovno potrebna osnovna sredstva ni sestavni del cene v kalkulaciji za 2019, prav tako se ni obračunaval v preteklem obračunskem obdobju leta 2017.

### 3.12 Število zaposlenih za preteklo in prihodnje obračunsko obdobje

Na področju dejavnosti odvajanja in čiščenja komunalne in padavinske odpadne vode je bilo v preteklem obračunskem obdobju (v letu 2017) zaposlenih 9,5 oseb, glede na učinkovite ure. Za prihodnje obračunsko obdobje 2019 ne planiramo sprememb.

Za vsako izvedbo del se odprejo delovni nalogi (v okviru posameznega stroškovnega mesta). Na delovni nalog se bremenijo dejansko opravljane ure dela za vsakega delavca posebej. Delovni nalogi so osnova za evidenco opravljenega dela na posameznem stroškovnem mestu, kajti vsako stroškovno mesto je obremenjeno z dejanskim številom učinkovitega dela.

Vsak zaposleni na dejavnosti odvajanja in čiščenja komunalne in padavinske odpadne vode ima opredeljeno matično stroškovno mesto, na katerega se bremenijo stalni stroški dela (prehrana, prevoz, dopust, boleznina).

### 3.13 Podatek o višini najemnine za javno infrastrukturo in podatek o njenem deležu, ki se prenese na uporabnike javne infrastrukture

Občina za opravljanje javne službe obračunava izvajalcem najemnino za vso javno infrastrukturo, ki je potrebna za opravljanje posamezne javne službe, in sicer najmanj v višini obračunane amortizacije (1. odstavek 3. člena Uredbe).

Višina najemnine je sorazmerna z deležem zmogljivosti javne infrastrukture, ki je namenjena uporabnikom storitev gospodarske javne službe.

Tabela 25: Višina najemnine za javno infrastrukturo

STORITEV	VIŠINA NAJEMNINE ZA JAVNO INFRASTRUKTURO v EUR za prihodnje obračunsko obdobje (2019)
ODVAJANJE KOMUNALNE ODPADNE VODE	508.344
- od tega uporabniki gospodarske javne službe	497.105
- od tega uporabniki posebnih storitev	11.240
ČIŠČENJE KOMUNALNE ODPADNE VODE	58.770
- od tega uporabniki gospodarske javne službe	57.446
- od tega uporabniki posebnih storitev	1.325
ODVAJANJE PADAVINSKE ODPADNE VODE	71.800
ČIŠČENJE PADAVINSKE ODPADNE VODE	13.600
PREVZEM GREZNIČNIH GOŠČ IN BLATA IZ MKČN	47.333

Višina najemnine je sorazmerna z deležem zmogljivosti javne infrastrukture, ki je za:

- dejavnost odvajanja komunalne odpadne vode namenjena uporabnikom storitev gospodarske javne službe (97,79 %) in posebnih storitev (2,21 %).
- dejavnost čiščenja komunalne odpadne vode namenjena uporabnikom storitev gospodarske javne službe (97,75 %) in posebnih storitev (2,25 %).

V občini Krško se omrežnina za dejavnost odvajanja komunalne odpadne vode in odvajanja padavinske odpadne vode ne bo v celoti prenesla na uporabnike storitev.

Občina Krško bo subvencionirala omrežnino za nepridobitno dejavnost iz občinskega proračuna, in sicer za dejavnost:

- odvajanja komunalne odpadne vode v višini 6,5 %,
- odvajanja padavinske odpadne vode v višini 95 %.

### 3.14 Stopnja izkoriščenosti javne infrastrukture, ki je namenjena izvajanju javne službe in posebnih storitev

Obstoječa javna infrastruktura je namenjena oskrbi prebivalstva in drugih uporabnikov na področju občine Krško, torej za izvajanje javne službe in posebnih storitev. Infrastruktura je v celoti izkoriščena (stopnja izkoriščenosti zmogljivosti je 100 %), delež za posamezno vrsto uporabnikov pa je naveden pod tabelo 25.

### 3.15 Izračun predračunske cene storitev in izračun predračunske cene javne infrastrukture ali omrežnine za prihodnje obračunsko obdobje

**Predračunska lastna cena** (določa 8. točka 2. člena Uredbe) storitev javne službe je cena, ki se izračuna v skladu s Slovenskimi računovodskimi standardi in Uredbo, na podlagi **načrtovane** količine opravljenih storitev in **načrtovanih** stroškov in prihodkov izvajalca v prihodnjem obračunskem obdobju in ne vključuje omrežnine ali cene javne infrastrukture.

**Zaračunana cena** storitve javne službe je potrjena cena, zmanjšana za morebitno subvencijo, in jo za storitve javne službe plača uporabnik.

**Subvencija** je razlika med potrjeno in zaračunano ceno in bremeni proračun občine. V skladu z Uredbo lahko občina prizna subvencijo za uporabnike, kot so gospodinjstva ali izvajalci nepridobitnih dejavnosti.



Elaborat je pripravljen izključno za oblikovanje cen storitev gospodarskih javnih služb s področja odvajanja in čiščenja komunalne odpadne in padavinske odpadne vode ter prevzem grezničnih gošč in blata iz MKČN, ki jih uvrščamo v obseg obveznih gospodarskih javnih služb. Ostale naloge, ki so v Odloku o odvajanju in čiščenju komunalne in padavinske odpadne vode na območju občine Krško (Ur. list RS 73/2012 s spremembami) opredeljene kot javne službe, pa predstavljajo vsebine izbirnih javnih služb, za katere ima občina izbranega izvajalca na osnovi javnega razpisa.

Uporabnikom se storitev odvajanja in čiščenja komunalne in padavinske odpadne vode ter prevzema grezničnih gošč in blata iz MKČN obračunava mesečno glede na količino dobavljene pitne vode.

Uporabnikom se storitev prevzema gošče iz nepretočnih ter obstoječih greznic in malih komunalnih čistilnih naprav obračuna mesečno glede na količino dobavljene pitne vode. Kadar se poraba pitne vode ne ugotavlja z obračunskim vodomernom, se storitev obračuna na podlagi števila stalno in začasno prijavljenih stanovalcev ob upoštevanju normirane porabe pitne vode, ki znaša 0,15 m<sup>3</sup> na osebo na dan oziroma 4,5 m<sup>3</sup>/ na osebo na mesec.

Storitev odvajanja in čiščenja padavinske odpadne vode se obračuna glede na količino padavin, ki padejo na tlorisno površino, s katere se padavinska odpadna voda odvaža v javno kanalizacijo oziroma čisti na komunalni čistilni napravi. Za količino padavinske odpadne vode se šteje povprečna letna količina padavin v obdobju zadnjih petih let, ki je izmerjena pri meritvah državne mreže meteoroloških postaj, preračunana na površino strehe, s katere se padavinska odpadna voda odvaža v javno kanalizacijo ali čisti na čistilni napravi.

Za boljše razumevanje tabel pri izračunu cene omrežnine za dejavnosti gospodarskih javnih služb individualne rabe podajamo obrazložitev uporabljenih pojmov, in sicer:

- posebne storitve: storitve, ki se izvajajo z gospodarsko infrastrukturo in po vsebini ne sodijo v sklop gospodarske javne službe
- nepridobitna dejavnost: gospodinjstva in negospodarstva
- pridobitna dejavnost: gospodarski subjekti.

### 3.15.1 Izračun predračunske cene storitev odvajanja in čiščenja komunalne in padavinske odpadne vode

**Cena storitve** je del cene, ki vključuje stroške opravljanja storitev posamezne javne službe. Izračuna se tako, da se stroški opravljanja storitev posamezne javne službe delijo s količino opravljenih storitev.

Cene za storitve odvajanja in čiščenja komunalne in padavinske odpadne vode so za uporabnike gospodarske javne službe enotne na celotnem območju občine Krško.

#### 1. Odvajanje komunalne odpadne vode

Postavka na računu: **ODVAJANJE KOMUNALNE ODPADNE VODE**

Tabela 26: Izračun cene storitve odvajanja komunalne odpadne vode

Kalkulativni element	Plan 2019 v EUR	Delež v %
<b>Neposredni stroški materiala in storitev</b>	<b>56.423</b>	<b>23,27</b>
- stroški porabljenega materiala	7.643	3,15
- stroški storitev	48.780	20,12
<b>Neposredni stroški dela</b>	<b>62.240</b>	<b>25,67</b>

Kalkulativni element	Plan 2019 v EUR	Delež v %
<b>Drugi neposredni stroški</b>	<b>41.300</b>	<b>17,03</b>
- stroški električne energije	38.300	15,79
- stroški pogonskega goriva	3.000	1,24
<b>Splošni (posredni) proizvodjalni stroški</b>	<b>27.021</b>	<b>11,14</b>
- amortizacija	4.828	1,99
- drugi posredni proizvodjalni stroški	18.910	7,80
- stroški vzdrževanja	3.284	1,35
<b>Neposredni stroški prodaje</b>	<b>6.911</b>	<b>2,85</b>
<b>Splošni nabavno prodajni stroški</b>	<b>630</b>	<b>0,26</b>
<b>Splošni upravni stroški</b>	<b>44.812</b>	<b>18,48</b>
<b>Obresti zaradi financiranja opravljanja JS</b>	<b>0</b>	<b>0,00</b>
<b>Drugi poslovni odhodki</b>	<b>3.152</b>	<b>1,30</b>
<b>Donos na vložena sredstva</b>	<b>0</b>	<b>0,00</b>
<b>SKUPAJ STROŠKI IZVAJANJA STORITEV</b>	<b>242.489</b>	<b>100,00</b>
<b>PRIHODKI OD ODŠKODNIN ZAVAROVALNICE</b>	<b>4.500</b>	
<b>PRIHODKI ZA ZAGOTOVITEV ODVAJANJA VEČJIH KOLIČIN</b>	<b>11.168</b>	
<b>ZMANJŠANI STROŠKI</b>	<b>226.821</b>	
<b>OBSEG PRODAJE v m<sup>3</sup></b>	<b>763.000</b>	
<b>ENOTNA CENA V EUR/m<sup>3</sup></b>	<b>0,2973</b>	

## 2. Odvajanje padavinske odpadne vode

Postavka na računu: **ODVAJANJE PADAVINSKE ODPADNE VODE**

Tabela 27: Izračun cene storitve odvajanja padavinske odpadne vode

Kalkulativni element	Plan 2019 v EUR	Delež v %
<b>Neposredni stroški materiala in storitev</b>	<b>23.415</b>	<b>40,80</b>
- stroški porabljenega materiala	365	0,64
- stroški storitev	23.050	40,17
<b>Neposredni stroški dela</b>	<b>6.364</b>	<b>11,09</b>
<b>Drugi neposredni stroški</b>	<b>7.400</b>	<b>12,89</b>
- stroški električne energije	5.000	8,71
- stroški pogonskega goriva	2.400	4,18

Kalkulativni element	Plan 2019 v EUR	Delež v %
<b>Splošni (posredni) proizvodjalni stroški</b>	<b>3.985</b>	<b>6,94</b>
- amortizacija	2.000	3,49
- drugi posredni proizvodjalni stroški	1.735	3,02
- stroški vzdrževanja	250	0,44
<b>Neposredni stroški prodaje</b>	<b>2.020</b>	<b>3,52</b>
<b>Splošni nabavno prodajni stroški</b>	<b>184</b>	<b>0,32</b>
<b>Splošni upravni stroški</b>	<b>13.096</b>	<b>22,82</b>
<b>Obresti zaradi financiranja opravljanja JS</b>	<b>0</b>	<b>0,00</b>
<b>Drugi poslovni odhodki</b>	<b>924</b>	<b>1,61</b>
<b>Donos na vložena sredstva</b>	<b>0</b>	<b>0,00</b>
<b>SKUPAJ STROŠKI IZVAJANJA STORITEV</b>	<b>57.388</b>	<b>100,00</b>
<b>OBSEG PRODAJE v m<sup>3</sup></b>	<b>598.000</b>	
<b>ENOTNA CENA V EUR/m<sup>3</sup></b>	<b>0,0960</b>	

### **Stroški izvajanja storitve odvajanja komunalne in padavinske odpadne vode**

#### **Neposredni stroški materiala in storitev:**

- **stroški porabljenega materiala** vključujejo stroške porabljenega materiala na dejavnosti: za tekoče vzdrževanje kanalskega omrežja (pesek, itd.), stroške materiala za izvedbo letne deratizacije in dezinsekcije in stroške materiala v zvezi s stroški vozil, ki se uporabljajo na dejavnosti (avtoplašči in ostali pomožni material za tekoče vzdrževanje vozil);
- **stroški storitev** vključujejo storitve, vezane na odpravo manjših okvar na kanalskem omrežju, urejanje okolice objektov, stroške tiskanja in izpisa računov, ažuriranje katastra obstoječih komunalnih vodov in izvedbo posnetkov novo priključenih objektov, stroške objav v sredstvih javnega obveščanja, stroške snemanja omrežja zaradi morebitnih zamašitev, stroške vzdrževanja programa za obračun komunalnih storitev.

**Neposredni stroški dela:** vključujejo prejemke zaposlenih na dejavnosti v skladu z zakonodajo in s podjetniško kolektivno pogodbo, ki so stroški plač, drugih osebnih prejemkov, nadomestila plač in povračila stroškov v zvezi z delom.

#### **Drugi neposredni stroški:**

- **stroški električne energije** vključujejo stroške porabljene električne energije za objekte na dejavnosti odvajanja komunalnih in padavinskih odpadnih voda;
- **stroški pogonskega goriva** vključujejo stroške pogonskega goriva za vozila in stroje, ki se uporabljajo za izvajanje dejavnosti.

#### **Splošni (posredni) proizvodjalni stroški:**

- **amortizacija** predstavlja strošek obračunane amortizacije lastne opreme, ki jo uporabljamo za izvajanje dejavnosti, to so vozila in manjša orodja ter ostala oprema na dejavnosti;
- **drugi posredni proizvodjalni stroški** vključujejo stroške popravkov terjatev in porabo drobnega inventarja ter ostalih obratnih sredstev, ostale stroške vozil, ki se

uporabljajo za dejavnost, kot so: stroški zavarovanja vozil, stroški nadomestnih delov, stroški cestnin, stroške porabe pomožnega pisarniškega materiala, stroške strokovne literature, stroški poštnin in telefonskih storitev, stroške plačilnega prometa, stroške zdravstvenih in drugih storitev, stroške strokovne literature ter ostale posredne proizvodjalne stroške dejavnosti;

- **stroški vzdrževanja** vključujejo stroške za redne servise opreme in objektov in manjša popravila v primeru okvar ter stroške vzdrževanja vozil, ki se uporabljajo za dejavnost: razna popravila, registracije in tehnični pregledi vozil, stroške menjave avtomobilskih gum in ostale stroške v zvezi z vzdrževanjem vozil.

**Neposredni stroški prodaje:** predstavljajo stroške vodstva sektorja in ostale splošne stroške sektorja.

**Splošni nabavno prodajni stroški:** predstavljajo strošek skladiščno-nabavne službe.

**Splošni upravni stroški:** predstavljajo skupne stroške delovanja podjetja, in sicer službe za vzdrževanje informacijskega sistema, stroške strokovnih služb podjetja ter ostale splošne stroške podjetja.

**Obresti zaradi financiranja opravljanja javne službe:** niso vključene v tarifo.

**Drugi poslovni odhodki:** predstavljajo strošek projektnega vodenja, uvedbe novih tehnologij, seznanjanje in izobraževanje kadra z novimi tehnologijami, izvajanje pilotnih projektov, sodelovanje pri pripravi zakonodaje, sodelovanje v komisijah Gospodarske zbornice in upravnih odborih, stroške nadgradnje programske opreme z zahtevami zakonodaje, sodelovanje na srečanjih komunalnega gospodarstva in ostale poslovne odhodke.

### 3. Čiščenje komunalne odpadne vode

Postavka na računu: **ČIŠČENJE KOMUNALNE ODPADNE VODE**

Tabela 28: Izračun cene storitve čiščenja komunalne odpadne vode

Kalkulativni element	Plan 2019 v EUR	Delež v %
<b>Neposredni stroški materiala in storitev</b>	<b>403.299</b>	<b>67,41</b>
- stroški porabljenega materiala	2.079	0,35
- stroški storitev	401.220	67,06
<b>Neposredni stroški dela</b>	<b>81.130</b>	<b>13,56</b>
<b>Drugi neposredni stroški</b>	<b>26.300</b>	<b>4,40</b>
- stroški električne energije	23.400	3,91
- stroški pogonskega goriva	2.900	0,48
<b>Splošni (posredni) proizvodjalni stroški</b>	<b>30.851</b>	<b>5,16</b>
- amortizacija	3.091	0,52
- drugi posredni proizvodjalni stroški	25.763	4,31
- stroški vzdrževanja	1.997	0,33
<b>Neposredni stroški prodaje</b>	<b>8.137</b>	<b>1,36</b>
<b>Splošni nabavno prodajni stroški</b>	<b>299</b>	<b>0,05</b>

Kalkulativni element	Plan 2019 v EUR	Delež v %
<b>Splošni upravni stroški</b>	<b>41.821</b>	<b>6,99</b>
<b>Obresti zaradi financiranja opravljanja JS</b>	<b>0</b>	<b>0,00</b>
<b>Drugi poslovni odhodki</b>	<b>6.462</b>	<b>1,08</b>
<b>Donos na vložena sredstva</b>	<b>0</b>	<b>0,00</b>
<b>SKUPAJ STROŠKI IZVAJANJA STORITEV</b>	<b>598.299</b>	<b>100,00</b>
<b>PRIHODKI OD ZAGOTOVITVE ČIŠČENJA INDUSTRIJSKE ODPADNE VODE</b>	<b>179.824</b>	
<b>PRIHODKI OD ODŠKODNIN ZAVAROVALNICE</b>	<b>4.000</b>	
<b>ZMANJŠANI STROŠKI</b>	<b>414.475</b>	
<b>OBSEG PRODAJE v m<sup>3</sup></b>	<b>759.000</b>	
<b>ENOTNA CENA V EUR/m<sup>3</sup></b>	<b>0,5461</b>	

## 4. Čiščenje padavinske odpadne vode

Postavka na računu: **ČIŠČENJE PADAVINSKE ODPADNE VODE**

Tabela 29: Izračun cene storitve čiščenja padavinske odpadne vode

Kalkulativni element	Plan 2019 v EUR	Delež v %
<b>Neposredni stroški materiala in storitev</b>	<b>36.880</b>	<b>47,08</b>
- stroški porabljenega materiala	880	1,12
- stroški storitev	36.000	45,95
<b>Neposredni stroški dela</b>	<b>10.671</b>	<b>13,62</b>
<b>Drugi neposredni stroški</b>	<b>11.560</b>	<b>14,76</b>
- stroški električne energije	10.520	13,43
- stroški pogonskega goriva	1.040	1,33
<b>Splošni (posredni) proizvodjalni stroški</b>	<b>6.570</b>	<b>8,39</b>
- amortizacija	2.265	2,89
- drugi posredni proizvodjalni stroški	3.771	4,81
- stroški vzdrževanja	534	0,68
<b>Neposredni stroški prodaje</b>	<b>1.896</b>	<b>2,42</b>
<b>Splošni nabavno prodajni stroški</b>	<b>78</b>	<b>0,10</b>

Kalkulativni element	Plan 2019 v EUR	Delež v %
<b>Splošni upravni stroški</b>	<b>9.816</b>	<b>12,53</b>
<b>Obresti zaradi financiranja opravljanja JS</b>	<b>0</b>	<b>0,00</b>
<b>Drugi poslovni odhodki</b>	<b>870</b>	<b>1,11</b>
<b>Donos na vložena sredstva</b>	<b>0</b>	<b>0,00</b>
<b>SKUPAJ STROŠKI IZVAJANJA STORITEV</b>	<b>78.340</b>	<b>100,00</b>
<b>OBSEG PRODAJE v m<sup>3</sup></b>	<b>569.000</b>	
<b>ENOTNA CENA V EUR/m<sup>3</sup></b>	<b>0,1377</b>	

### **Stroški izvajanja storitve čiščenja komunalne in padavinske odpadne vode**

#### **Neposredni stroški materiala in storitev:**

- **stroški porabljenega materiala** vključujejo stroške porabljenega materiala pri tekočem vzdrževanju čistilne naprave;
- **stroški storitev** vključujejo storitve čiščenja komunalne odpadne vode na industrijski čistilni napravi Vipap, stroške komunalnih storitev, urejanje okolice objekta, stroške tiskanja in izpisa računov, dimnikarske storitve za čistilno napravo v Brestanici, stroške vzdrževanja programa za obračun komunalnih storitev.

**Neposredni stroški dela:** vključujejo prejemke zaposlenih na dejavnosti v skladu z zakonodajo in s podjetniško kolektivno pogodbo, ki so stroški plač, drugih osebnih prejemkov, nadomestila plač in povračila stroškov v zvezi z delom.

#### **Drugi neposredni stroški:**

- **stroški električne energije** vključujejo stroške porabljene električne energije za čistilno napravo v Brestanici in delovanje ZB 5 pri čistilni napravi Vipap;
- **stroški pogonskega goriva** vključujejo stroške pogonskega goriva za vozila, ki jih uporabljajo za izvajanje dejavnosti.

#### **Splošni (posredni) proizvodjalni stroški:**

- **amortizacija** predstavlja strošek obračunane amortizacije lastne opreme, ki jo uporabljamo za izvajanje dejavnosti, to so vozila in manjša orodja ter ostala oprema na dejavnosti;
- **drugi posredni proizvodjalni stroški** vključujejo stroške popravkov terjatev in porabo drobnega inventarja ter ostalih obratnih sredstev, stroške porabe pisarniškega materiala, stroške strokovne literature, stroške poštnin in telefonskih storitev, stroške plačilnega prometa, stroške zdravstvenih in drugih storitev ter ostale stroške vozil, ki se uporabljajo za dejavnost, kot so: stroški zavarovanja vozil, stroški nadomestnih delov ter ostale posredne proizvodjalne stroške dejavnosti;
- **stroški vzdrževanja:** vključujejo predvsem stroške za redne servise opreme in objektov in manjša popravila v primeru okvar.

**Neposredni stroški prodaje:** predstavljajo stroške vodstva sektorja in ostale splošne stroške sektorja.

**Splošni nabavno prodajni stroški:** predstavljajo strošek skladiščno-nabavne službe.

**Splošni upravni stroški:** predstavljajo skupne stroške delovanja podjetja, in sicer službe za vzdrževanje informacijskega sistema, stroške strokovnih služb podjetja ter ostale splošne stroške podjetja.

**Obresti zaradi financiranja opravljanja javne službe:** niso vključene v tarifo.

**Drugi poslovni odhodki:** predstavljajo strošek projektnega vodenja, uvedbe novih tehnologij, seznanjanje in izobraževanje kadra z novimi tehnologijami, izvajanje pilotnih projektov, sodelovanje pri pripravi zakonodaje, sodelovanje v komisijah Gospodarske zbornice in upravnih odborih, stroški nadgradnje programske opreme z zahtevami zakonodaje, sodelovanje na srečanjih komunalnega gospodarstva in ostale poslovne odhodke.

#### 5. Prevzem grezničnih gošč in blata iz MKČN

Postavka na računu: **PREVZEM GREZNIČNIH GOŠČ/PREVZEM BLATA IZ MKČN**

Tabela 30: Izračun cene storitve prevzema grezničnih gošč in blata iz MKČN

Kalkulativni element	Plan 2019 v EUR	Delež v %
<b>Neposredni stroški materiala in storitev</b>	<b>27.007</b>	<b>18,92</b>
- stroški porabljenega materiala	300	0,21
- stroški storitev	26.707	18,71
<b>Neposredni stroški dela</b>	<b>62.115</b>	<b>43,51</b>
<b>Drugi neposredni stroški</b>	<b>8.608</b>	<b>6,03</b>
- stroški električne energije	0	0,00
- stroški pogonskega goriva	8.608	6,03
<b>Splošni (posredni) proizvodjalni stroški</b>	<b>22.785</b>	<b>15,96</b>
- amortizacija	13.682	9,58
- drugi posredni proizvodjalni stroški	7.018	4,92
- stroški vzdrževanja	2.086	1,46
<b>Neposredni stroški prodaje</b>	<b>3.341</b>	<b>2,34</b>
<b>Splošni stroški prodaje</b>	<b>143</b>	<b>0,10</b>
<b>Splošni upravni stroški</b>	<b>17.247</b>	<b>12,08</b>
<b>Obresti zaradi financiranja opravljanja JS</b>	<b>0</b>	<b>0,00</b>
<b>Drugi poslovni odhodki</b>	<b>1.528</b>	<b>1,07</b>
<b>Donos na vložena sredstva</b>	<b>0</b>	<b>0,00</b>
<b>SKUPAJ STROŠKI IZVAJANJA STORITEV</b>	<b>142.773</b>	<b>100,00</b>
<b>OBSEG PRODAJE V m<sup>3</sup></b>	<b>376.000</b>	
<b>ENOTNA CENA V EUR/m<sup>3</sup></b>	<b>0,3797</b>	

## **Stroški izvajanja storitev prevzem grezničnih gošč in blata iz MKČN**

### **Neposredni stroški materiala in storitev:**

- **stroški porabljenega materiala** vključujejo stroške porabljenega materiala za izvajanje storitev prevzema grezničnih gošč in blata iz MKČN;
- **stroški storitev** vključujejo stroške prevzema in obdelave grezničnih gošč in prevzema blata iz malih komunalnih čistilnih naprav s strani družbe Vipap, stroške tiskanja in izpisa računov, stroške vzdrževanja programa za obračun komunalnih storitev.

**Neposredni stroški dela:** vključujejo prejemke zaposlenih na dejavnosti v skladu z zakonodajo in s podjetniško kolektivno pogodbo, kot so stroški plač, drugih osebnih prejemkov, nadomestila plač in povračila stroškov v zvezi z delom.

### **Drugi neposredni stroški:**

- **stroški električne energije** v kalkulacijo izračuna lastne cene niso vključeni;
- **stroški pogonskega goriva** vključujejo stroške pogonskega goriva za vozila, ki jih uporabljajo za izvajanje dejavnosti.

### **Splošni (posredni) proizvodjalni stroški:**

- **amortizacija** predstavlja strošek obračunane amortizacije lastne opreme, ki jo uporabljamo za izvajanje dejavnosti, to so vozila in manjša orodja ter ostala oprema na dejavnosti;
- **drugi posredni proizvodjalni stroški** vključujejo stroške popravkov terjatev in porabo drobnega inventarja ter ostalih obratnih sredstev, stroške porabe pisarniškega materiala, stroške strokovne literature, stroške poštnin in telefonskih storitev, stroške plačilnega prometa, stroške zdravstvenih in drugih storitev ter ostale stroške vozil, ki se uporabljajo za dejavnost, kot so: stroški zavarovanja vozil, stroški nadomestnih delov ter ostale posredne proizvodjalne stroške dejavnosti;
- **stroški vzdrževanja:** vključujejo predvsem stroške za redne servise opreme in manjša popravila v primeru okvar.

**Neposredni stroški prodaje:** predstavljajo stroške vodstva sektorja in ostale splošne stroške sektorja.

**Splošni nabavno prodajni stroški:** v kalkulacijo izračuna lastne cene niso vključeni.

**Splošni upravni stroški:** predstavljajo skupne stroške delovanja podjetja, in sicer službe za vzdrževanje informacijskega sistema, stroške strokovnih služb podjetja ter ostale splošne stroške podjetja.

**Obresti zaradi financiranja opravljanja javne službe:** niso vključene v kalkulacijo.

**Drugi poslovni odhodki:** predstavljajo strošek projektnega vodenja, uvedbe novih tehnologij, seznanjanje in izobraževanje kadra z novimi tehnologijami, izvajanje pilotnih projektov, sodelovanje pri pripravi zakonodaje, sodelovanje v komisijah Gospodarske zbornice in upravnih odborih, stroški nadgradnje programske opreme z zahtevami zakonodaje, sodelovanje na srečanjih komunalnega gospodarstva in ostale poslovne odhodke.

Predračunska cena za 2019 je oblikovana na podlagi načrtovane količine opravljenih storitev in načrtovanih stroškov v 2019.



V elaboratu za 2019 je za dejavnosti odvajanja in čiščenja komunalne odpadne vode že upoštevna razlika med potrjeno in obračunsko ceno opravljenih storitev. Izračun obračunske cene za leto 2018 je prikazan v tabeli 31. Upoštevanje poračunov obračunskega obdobja 2018 pa vpliva na oblikovane cene 2019.

Tabela 31: Poračun za storitev odvajanja in čiščenja komunalne in padavinske odpadne vode

Opis	Potrjena cena 2018	Obračunska cena 2018	Poračun 2018	Faktor (količine realizacija 2018/plan 2018)	Končni poračun 2018
	1	2	3=2-1	4	5= 3*4
	v EUR/m <sup>3</sup>				v EUR/m <sup>3</sup>
ODVAJANJE KOMUNALNE ODPADNE VODE	0,2817	0,2820	0,0003	0,9936	0,0003
ODVAJANJE PADAVINSKE ODPADNE VODE	0,0878	0,0939	0,0061	1,0011	0,0061
ČIŠČENJE KOMUNALNE ODPADNE VODE	0,5479	0,5483	0,0004	0,9889	0,0004
ČIŠČENJE PADAVINSKE ODPADNE VODE	0,1350	0,1391	0,0041	0,9918	0,0041
PREVZEM GREZNIČNIH GOŠČ IN BLATA IZ MKČN	0,3767	0,3761	-0,0006	0,9683	-0,0006

V tabeli 31 je za vse storitve v okviru dejavnosti odvajanja in čiščenja komunalne in padavinske odpadne narejen pregled potrjenih in obračunskih cen za 2018. Razlika med potrjeno in obračunsko ceno za storitev:

- odvajanja komunalne odpadne vode za 2018 (0,0003 EUR/m<sup>3</sup>) korigirana za faktor 0,9936, ki se nanaša na razmerje med količino storitve v letu 2018 (731.255 m<sup>3</sup>) in načrtovano količino v 2018 (736.000 m<sup>3</sup>).
- odvajanja padavinske odpadne vode za 2018 (0,0061 EUR/m<sup>3</sup>) korigirana za faktor 1,0011, ki se nanaša na razmerje med količino storitve v 2018 (597.649 m<sup>3</sup>) in načrtovano količino v 2018 (597.000 m<sup>3</sup>).
- čiščenja komunalne odpadne vode za 2018 (0,0004 EUR/m<sup>3</sup>) korigirana za faktor 0,9889, ki se nanaša na razmerje med količino storitve v letu 2018 (726.871 m<sup>3</sup>) in načrtovano količino v 2018 (735.000 m<sup>3</sup>).
- čiščenja padavinske odpadne vode za 2018 (0,0041 EUR/m<sup>3</sup>) korigirana za faktor 0,9918, ki se nanaša na razmerje med količino storitve v 2018 (568.324 m<sup>3</sup>) in načrtovano količino v 2018 (573.000 m<sup>3</sup>).
- prevzema grezničnih gošč in blata iz MKČN za 2018 (- 0,0006 EUR/m<sup>3</sup>) korigirana za faktor 0,9683, ki se nanaša na razmerje med količino storitve v letu 2018 (363.102 m<sup>3</sup>) in načrtovano količino v letu 2018 (375.000 m<sup>3</sup>).

Razlika med potrjeno in obračunsko ceno se nanaša na uresničene količine v 2018, razlika pa se bo poračunavala glede na planirane količine leta 2019. Podroben pregled podatkov pa je razviden iz tabele 66.

Lastna cena za 2019 je oblikovana na podlagi načrtovane količine opravljenih storitev in načrtovanih stroškov v 2019. Ugotovljena razlika med potrjeno ceno in obračunsko ceno glede na dejansko količino opravljenih storitev v 2018 se je upoštevala v tabeli 32.

Tabela 32: Končna cena za storitve odvajanja in čiščenja komunalne in padavinske odpadne vode za 2019

DEJAVNOST	Predračunska cena 2019 v EUR/m <sup>3</sup>	Poračun cene 2018 v EUR/m <sup>3</sup>	Končna cena 2019 v EUR/m <sup>3</sup>
ODVAJANJE KOMUNALNE ODPADNE VODE	0,2973	0,0003	0,2976
ODVAJANJE PADAVINSKE ODPADNE VODE	0,0960	0,0061	0,1021
ČIŠČENJE KOMUNALNE ODPADNE VODE	0,5461	0,0004	0,5465
ČIŠČENJE PADAVINSKE ODPADNE VODE	0,1377	0,0041	0,1418
PREVZEM GREZNIČNIH GOŠČ IN BLATA IZ MKČN	0,3797	-0,0006	0,3791

Indeksno odstopanje predračunskih cen storitev za 2019, za storitve odvajanja in čiščenja komunalne in padavinske odpadne vode, pri katerem je upoštevan poračun za 2018, od trenutno veljavnih je prikazano v tabeli 33.

Tabela 33: Indeksno odstopanje predračunskih cen 2019 od potrjenih

DEJAVNOST v EUR/m <sup>3</sup>	Indeks (predračunske cene 2019 s poračunom/potrjene cene)
ODVAJANJE KOMUNALNE ODPADNE VODE	106
ODVAJANJE PADAVINSKE ODPADNE VODE	116
ČIŠČENJE KOMUNALNE ODPADNE VODE	100
ČIŠČENJE PADAVINSKE ODPADNE VODE	105
PREVZEM GREZNIČNIH GOŠČ IN BLATA IZ MKČN	101

Cene za storitve odvajanja in čiščenja komunalne in padavinske odpadne vode so za uporabnike gospodarske javne službe enotne na celotnem območju občine Krško.

### 3.15.2 Izračun predračunske cene javne infrastrukture ali omrežnine za storitve odvajanja in čiščenja komunalne in padavinske odpadne vode

**Omrežnina** je del cene, ki vključuje stroške javne infrastrukture posamezne javne službe. Omrežnina se določi na letni ravni (uporabnikom se zaračunava mesečno) in se obračunava glede na zmogljivost priključka, kateri je določen s premerom vodomera.

Omrežnina se za posamezni vodomer izračuna tako, da se vsota vseh stroškov omrežnine deli z vsoto faktorjev omrežnine (ponder) na obračunskih vodomerih. Tako dobljeni količnik se nato pomnoži s faktorjem omrežnine glede na premer posameznega vodomera. V tabelah, ki izkazujejo število vodomerov, je že upoštevan preračun za večstanovanjske objekte.

Lastna cena omrežnine za 2019 je oblikovana na podlagi načrtovanih stroškov.

## 1. Odvajanje komunalne odpadne vode

Tabela 34: Predračun omrežnine za dejavnost odvajanja komunalne odpadne vode

Omrežnina vključuje:	v EUR za 2019		
	skupaj	posebne storitve	javna služba
– stroške amortizacije ali najema	508.344	11.240	497.105
– stroške zavarovanja infrastrukture javne službe	29.900	661	29.239
– stroške odškodnin, ki vključujejo odškodnine za služnost, povzročeno škodo, povezano z gradnjo, obnovo in vzdrževanjem infrastrukture javne službe	0	0	0
– odhodke financiranja v okviru stroškov omrežnine, ki vključujejo obresti in druge stroške, povezane z dolžniškim financiranjem gradnje ali obnove infrastrukture	0	0	0
Skupaj omrežnina	538.244	11.901	526.344
Omrežnina v %	100,00	2,21	97,79

Tabela 35: Pregled izračuna omrežnine za dejavnost odvajanja komunalne odpadne vode

Velikost vodomera	Faktor	Število vodomero v po dejavnosti			Ponder	Omrežnina v EUR			
		nepridobitna	pridobitna	skupaj		omrežnina/kom/mesec	nepridobitna	pridobitna	skupaj
DN < / = 20	1	4.888	266	5.154	5.154	6,0104	352.557	19.172	371.730
20 < DN < 40	3	78	73	151	453	18,0312	16.877	15.795	32.673
40 < / = DN < 50	10	4	14	18	180	60,1040	2.885	10.097	12.982
50 < / = DN < 65	15	12	30	42	630	90,1560	12.982	32.456	45.439
65 < / = DN < 80	30	0	0	0	0	0,0000	0	0	0
80 < / = DN < 100	50	2	11	13	646	300,5201	7.212	39.359	46.571
100 < / = DN < 150	100	0	4	4	400	601,0401	0	28.850	28.850
150 < / = DN	200	0	0	0	0	0,0000	0	0	0
Skupaj		4.984	398	5.382	7.463		392.515	145.730	538.244

Tabela 36: Pregled omrežnine za uporabnike posebnih storitev in uporabnike javne službe

Velikost vodomera	Omrežnina v EUR na mesec	Uporabniki posebnih storitev		Uporabniki javne službe		Letni prihodek v EUR skupaj
		število vodomero v	letni prihodek v EUR	število vodomero v	letni prihodek v EUR	
DN < / = 20	6,0104	0	0	5.154	371.730	371.730
20 < DN < 40	18,0312	0	0	151	32.673	32.673
40 < / = DN < 50	60,1040	0	0	18	12.982	12.982
50 < / = DN < 65	90,1560	1	1.082	41	44.357	45.439
65 < / = DN < 80	0,0000	0	0	0	0	0
80 < / = DN < 100	300,5201	1	3.606	12	42.965	46.571
100 < / = DN < 150	601,0401	1	7.212	3	21.637	28.850
150 < / = DN	0,0000	0	0	0	0	0
Skupaj		3	11.901	5.379	526.344	538.244

Cena omrežnine oziroma cena javne infrastrukture v 2018 ni zadoščala za pokritje nastalih stroškov, zato smo oblikovali kratkoročno nezaračunane prihodke v višini 18.075 EUR, kar bo vplivalo na povišanje cene za 2019.

Tabela 37: Poračun omrežnine za 2018 za dejavnost odvajanja komunalne odpadne vode

Omrežnina	Poračun v EUR za 2018
Skupaj omrežnina	18.075

Tabela 38: Višina poročuna omrežnine 2018 za posamezni vodomer za dejavnost odvajanja komunalne odpadne vode

Velikost vodomera	Število vodomero	Ponder	Omrežnina v EUR na mesec	Letni prihodki v EUR		
				nepridobitna	pridobitna	skupaj
DN < / = 20	5.154	5.154	0,2018	11.840	644	12.484
20 < DN < 40	151	453	0,6055	567	530	1.097
40 < / = DN < 50	18	180	2,0184	97	339	436
50 < / = DN < 65	42	630	3,0276	436	1.090	1.526
65 < / = DN < 80	0	0	0,0000	0	0	0
80 < / = DN < 100	13	646	10,0921	242	1.322	1.564
100 < / = DN < 150	4	400	20,1843	0	969	969
150 < / = DN	0	0	0,0000	0	0	0
Skupaj	5.382	7.463		13.182	4.894	18.075

Tabela 39: Končna cena omrežnine za dejavnost odvajanja komunalne odpadne vode za 2019

Vodomer	Predračunska cena 2019 v EUR	Poračun cene 2018 v EUR	Cena za 2019 v EUR	Potrjena cena 2018	Indeks 2019/2018 (potrjena)
DN < / = 20	6,0104	0,2018	6,2122	5,8222	107
20 < DN < 40	18,0312	0,6055	18,6367	17,4665	107
40 < / = DN < 50	60,1040	2,0184	62,1224	58,2218	107
50 < / = DN < 65	90,1560	3,0276	93,1837	87,3327	107
65 < / = DN < 80	0,0000	0,0000	0,0000	0,0000	0
80 < / = DN < 100	300,5201	10,0921	310,6122	291,1091	107
100 < / = DN < 150	601,0401	20,1843	621,2244	582,2182	107
150 < / = DN	0,0000	0,0000	0,0000	0,0000	0

Predračunska cena omrežnine za 2019 je za 7 % višja od trenutno veljavne oziroma potrjene cene omrežnine. Za 2019 je strošek najemnine višji od 2018 za 20.862 EUR, kar bi vplivalo na 3 % povišanje cene. Poračun cene pa predstavlja 4 % povišanje.

V skladu z Uredbo lahko občina prizna subvencijo za uporabnike, kot so gospodinjstva ali izvajalci nepridobitnih dejavnosti. Subvencija je razlika med potrjeno in zaračunano ceno in bremeni proračun občine. Občina Krško bo subvencionirala ceno omrežnine v višini 6,5 % in bodo uporabniki z vgrajenimi vodomeri velikosti 20 mm plačevali 5,8084 EUR omrežnine na mesec.

Tabela 40: Pregled izračuna višine subvencije za dejavnost odvajanja komunalne odpadne vode

	1	2	3	4	5=1 * 4 * 12
Vodomer v EUR	število vodomerov	potrjena cena iz Elaborata	zaračunana cena uporabnikom	subvencija (potrjena - zaračunana cena)	subvencija
DN < / = 20	4.888	6,2122	5,8084	0,4038	23.686
20 < DN < 40	78	18,6367	17,4253	1,2114	1.134
40 < / = DN < 50	4	62,1224	58,0845	4,0380	194
50 < / = DN < 65	12	93,1837	87,1267	6,0569	872
65 < / = DN < 80	0	0,0000	0,0000	0,0000	0
80 < / = DN < 100	2	310,6122	290,4224	20,1898	485
100 < / = DN < 150	0	621,2244	580,8448	40,3796	0
150 < / = DN	0	0,0000	0,0000	0,0000	0
Skupaj	4.984				26.370

## 2. Čiščenje komunalne odpadne vode

Tabela 41: Predračun omrežnine za dejavnost čiščenja komunalne odpadne vode

Omrežnina vključuje:	v EUR za 2019		
	skupaj	posebne storitve	javna služba
– stroške amortizacije ali najema	58.770	1.325	57.446
– stroške zavarovanja infrastrukture javne službe	1.850	42	1.808
– stroške odškodnin, ki vključujejo odškodnine za služnost, povzročeno škodo, povezano z gradnjo, obnovo in vzdrževanjem infrastrukture javne službe	0	0	0
– finančna jamstva	0	0	0
– odhodke financiranja v okviru stroškov omrežnine, ki vključujejo obresti in druge stroške, povezane z dolžniškim financiranjem gradnje ali obnove infra.	0	0	0
Skupaj omrežnina	60.620	1.367	59.254
Omrežnina v %	100,00	2,25	97,75

Tabela 42: Pregled izračuna omrežnine za dejavnost čiščenja komunalne odpadne vode

Velikost vodomera	Faktor	Število vodomerov po dejavnosti			Ponder	Omrežnina v EUR			
		nepridobitna	pridobitna	skupaj		omrežnina/kom/mesec	nepridobitna	pridobitna	skupaj
DN < / = 20	1	4.874	267	5.141	5.141	0,6778	39.647	2.170	41.817
20 < DN < 40	3	74	73	147	441	2,0335	1.806	1.781	3.587
40 < / = DN < 50	10	4	14	18	180	6,7784	325	1.139	1.464
50 < / = DN < 65	15	13	30	43	645	10,1676	1.586	3.660	5.246
65 < / = DN < 80	30	0	0	0	0	0,0000	0	0	0
80 < / = DN < 100	50	2	11	13	646	33,8919	813	4.439	5.252
100 < / = DN < 150	100	0	4	4	400	67,7837	0	3.254	3.254
150 < / = DN	200			0	0				
Skupaj		4.967	399	5.366	7.453		44.177	16.443	60.620

Tabela 43: Pregled omrežnine za uporabnike posebnih storitev in uporabnike javne službe

Velikost vodomera	Omrežnina v EUR na mesec	Uporabniki posebnih storitev		Uporabniki javne službe		Letni prihodek v EUR skupaj
		število vodomero	letni prihodek v EUR	število vodomero	letni prihodek v EUR	
DN < / = 20	0,6778	0	0	5.141	41.817	41.817
20 < DN < 40	2,0335	1	24	146	3.563	3.587
40 < / = DN < 50	6,7784	0	0	18	1.464	1.464
50 < / = DN < 65	10,1676	1	122	42	5.124	5.246
65 < / = DN < 80	0,0000	0	0	0	0	0
80 < / = DN < 100	33,8919	1	407	12	4.845	5.252
100 < / = DN < 150	67,7837	1	813	3	2.440	3.254
150 < / = DN	0,0000	0	0	0	0	0
Skupaj	0,0000	4	1.367	5.362	59.254	60.620

Cena omrežnine oziroma cena javne infrastrukture v 2018 ni zadoščala za pokritje nastalih stroškov, zato smo oblikovali kratkoročno nezaračunane prihodke v višini 2.373 EUR, kar bo vplivalo na minimalno povišanje cene za 2019.

Tabela 44: Poračun omrežnine za 2018 za dejavnost čiščenja komunalne odpadne vode

Omrežnina	Poračun v EUR za 2018
Skupaj omrežnina	2.373

Tabela 45: Višina poračuna omrežnine leta 2018 za posamezni vodomere za dejavnost čiščenja komunalne odpadne vode

Velikost vodomera	Število vodomero	Ponder	Omrežnina v EUR na mesec	Letni prihodki v EUR		
				nepridobitna	pridobitna	skupaj
DN < / = 20	5.141	5.141	0,0265	1.552	85	1.637
20 < DN < 40	147	441	0,0796	71	70	140
40 < / = DN < 50	18	180	0,2653	13	45	57
50 < / = DN < 65	43	645	0,3980	62	143	205
65 < / = DN < 80	0	0	0,0000	0	0	0
80 < / = DN < 100	13	646	1,3265	32	174	206
100 < / = DN < 150	4	400	2,6531	0	127	127
150 < / = DN	0	0	0,0000	0	0	0
Skupaj	5.366	7.453		1.729	644	2.373

Tabela 46: Končna cena omrežnine za dejavnost čiščenja komunalne odpadne vode za 2019

Vodomere	Predračunska cena 2019 v EUR	Poračun cene 2018 v EUR	Cena za 2019 v EUR	Potrjena cena 2018	Indeks 2019/2018 (potrjena)
DN < / = 20	0,6778	0,0265	0,7044	0,7101	99
20 < DN < 40	2,0335	0,0796	2,1131	2,1304	99
40 < / = DN < 50	6,7784	0,2653	7,0437	7,1013	99
50 < / = DN < 65	10,1676	0,3980	10,5655	10,6519	99
65 < / = DN < 80	0,0000	0,0000	0,0000	0,0000	0
80 < / = DN < 100	33,8919	1,3265	35,2184	35,5063	99
100 < / = DN < 150	67,7837	2,6531	70,4368	71,0125	99
150 < / = DN	0,0000	0,0000	0,0000	0,0000	0

Predračunska cena omrežnine za 2019 je, kljub poročilu za 2018, za 1 % nižja od trenutno veljavne oziroma potrjene cene omrežnine.

V skladu z Uredbo lahko občina prizna subvencijo za uporabnike, kot so gospodinjstva ali izvajalci nepridobitnih dejavnosti. Subvencija je razlika med potrjeno in zaračunano ceno in bremeni proračun občine, vendar subvencioniranje ni planirano.

### 3. Odvajanje padavinske odpadne vode

Tabela 47: Predračun omrežnine za dejavnost odvajanja padavinske odpadne vode

Omrežnina vključuje:	v EUR za 2019
– stroške amortizacije ali najema	71.800
– stroške zavarovanja infrastrukture javne službe	2.100
– stroške odškodnin, ki vključujejo odškodnine za služnost, povzročeno škodo, povezano z gradnjo, obnovo in vzdrževanjem infrastrukture javne službe	0
– odhodke financiranja v okviru stroškov omrežnine, ki vključujejo obresti in druge stroške, povezane z dolžniškim financiranjem gradnje ali obnove infrastrukture	0
Skupaj omrežnina	73.900

Tabela 48: Pregled izračuna omrežnine za dejavnost odvajanja padavinske odpadne vode

Velikost vodometra	Faktor	Število vodometrov po dejavnosti			Ponder	Omrežnina v EUR			
		nepridobitna	pridobitna	skupaj		omrežnina/kom/mesec	nepridobitna	pridobitna	skupaj
DN < / = 20	1	3.254	149	3.403	3.403	1,2871	50.253	2.306	52.559
20 < DN < 40	3	32	35	67	201	3,8613	1.483	1.622	3.104
40 < / = DN < 50	10	2	5	7	70	12,8710	309	772	1.081
50 < / = DN < 65	15	5	16	21	315	19,3065	1.158	3.707	4.865
65 < / = DN < 80	30	0	0	0	0	0,0000	0	0	0
80 < / = DN < 100	50	0	8	8	396	64,3550	0	6.112	6.112
100 < / = DN < 150	100	0	4	4	400	128,7100	0	6.178	6.178
150 < / = DN	200	0	0	0	0	0,0000	0	0	0
Skupaj		3.293	217	3.510	4.785		53.203	20.697	73.900

Cena omrežnine oziroma cena javne infrastrukture v 2018 ni zadoščala za pokritje nastalih stroškov, zato smo oblikovali kratkoročno nezaračunane prihodke v višini 4.822 EUR, kar vpliva na povišanje cene za 2019.

Tabela 49: Poračun omrežnine za 2018 za dejavnost odvajanja padavinske odpadne vode

Omrežnina	Poračun v EUR za 2018
Skupaj omrežnina	4.822

Tabela 50: Višina poročna omrežnine leta 2018 za posamezni vodomer za dejavnost odvajanja padavinske odpadne vode

Velikost vodomera	Število vodomero	Ponder	Omrežnina v EUR na mesec	Letni prihodki v EUR		
				nepridobitna	pridobitna	skupaj
DN < / = 20	3.403	3.403	0,0840	3.279	150	3.430
20 < DN < 40	67	201	0,2520	97	106	203
40 < / = DN < 50	7	70	0,8399	20	50	71
50 < / = DN < 65	21	315	1,2598	76	242	317
65 < / = DN < 80	0	0	0,0000	0	0	0
80 < / = DN < 100	8	396	4,1995	0	399	399
100 < / = DN < 150	4	400	8,3990	0	403	403
150 < / = DN	0	0	0,0000	0	0	0
Skupaj	3.510	4.785		3.472	1.351	4.822

Tabela 51: Končna cena omrežnine za dejavnost odvajanja padavinske odpadne vode za 2019

Vodomer	Predračunska cena 2019 v EUR	Poračun cene 2018 v EUR	Cena za 2019 v EUR	Potrjena cena 2018	Indeks 2019/2018 (potrjena)
DN < / = 20	1,2871	0,0840	1,3711	1,2653	108
20 < DN < 40	3,8613	0,2520	4,1133	3,7958	108
40 < / = DN < 50	12,8710	0,8398	13,7108	12,6526	108
50 < / = DN < 65	19,3065	1,2598	20,5663	18,9789	108
65 < / = DN < 80	0,0000	0,0000	0,0000	0,0000	0
80 < / = DN < 100	64,3550	4,1992	68,5542	63,2629	108
100 < / = DN < 150	128,7100	8,3983	137,1083	126,5258	108
150 < / = DN	0,0000	0,0000	0,0000	0,0000	0

Predračunska cena omrežnine za 2019 je za 8,3 % višja od trenutno veljavne oziroma potrjene cene omrežnine.

V skladu z Uredbo lahko občina prizna subvencijo za uporabnike, kot so gospodinjstva ali izvajalci nepridobitnih dejavnosti. Subvencija je razlika med potrjeno in zaračunano ceno in bremeni proračun občine. Za 2019 je planirano subvencioniranje cene omrežnine za nepridobitno dejavnost v višini 95 % izračunane cene. Uporabniki z vgrajenimi vodomeri velikosti 20 mm bodo plačevali 0,0686 EUR omrežnine na mesec. V tabeli 52 je prikazan izračun višine subvencije za 2019.

Tabela 52: Pregled izračuna višine subvencije za dejavnost odvajanja padavinske odpadne vode

	1	2	3	4	5=1 * 4 * 12
Vodomer v EUR	število vodomero	potrjena cena iz Elaborata	zaračunana cena uporabnikom	subvencija (potrjena - zaračunana cena)	subvencija
DN < / = 20	3.254	1,3711	0,0686	1,3025	50.856
20 < DN < 40	32	4,1133	0,2057	3,9076	1.501
40 < / = DN < 50	2	13,7108	0,6855	13,0253	313
50 < / = DN < 65	5	20,5663	1,0283	19,5379	1.172
65 < / = DN < 80	0	0,0000	0,0000	0,0000	0
80 < / = DN < 100	0	68,5542	3,4277	65,1265	0
100 < / = DN < 150	0	137,1083	6,8554	130,2529	0
150 < / = DN	0	0,0000	0,0000	0,0000	0
Skupaj	3.293				53.841



## 4. Čiščenje padavinske odpadne vode

Tabela 53: Predračun omrežnine za dejavnost čiščenja padavinske odpadne vode

Omrežnina vključuje:	v EUR za 2019
– stroške amortizacije ali najema	13.600
– stroške zavarovanja infrastrukture javne službe	450
– stroške odškodnin, ki vključujejo odškodnine za služnost, povzročeno škodo, povezano z gradnjo, obnovo in vzdrževanjem infrastrukture javne službe	0
– odhodke financiranja v okviru stroškov omrežnine, ki vključujejo obresti in druge stroške, povezane z dolžniškim financiranjem gradnje ali obnove infrastrukture	0
Skupaj omrežnina	14.050

Tabela 54: Pregled izračuna omrežnine za dejavnost čiščenja padavinske odpadne vode

Velikost vodomera	Faktor	Število vodomeroev po dejavnosti			Ponder	Omrežnina v EUR			
		nepridobitna	pridobitna	skupaj		omrežnina/kom/mesec	nepridobitna	pridobitna	skupaj
DN < / = 20	1	3.045	150	3.195	3.195	0,2617	9.563	471	10.034
20 < DN < 40	3	32	34	66	198	0,7851	301	320	622
40 < / = DN < 50	10	2	5	7	70	2,6171	63	157	220
50 < / = DN < 65	15	5	16	21	315	3,9256	236	754	989
65 < / = DN < 80	30	0	0	0	0	0,0000	0	0	0
80 < / = DN < 100	50	0	8	8	396	13,0854	0	1.243	1.243
100 < / = DN < 150	100	0	3	3	300	26,1707	0	942	942
150 < / = DN	200	0	0	0	0	0,00	0	0	0
Skupaj		3.084	216	3.300	4.474		10.163	3.887	14.050

Cena omrežnine oziroma cena javne infrastrukture je v 2018 presegla nastale stroške, zato smo oblikovali kratkoročno odložene prihodke v višini 626 EUR, kar bo vplivalo na znižanje predračunske cene 2019.

Tabela 55: Poračun omrežnine za 2018 za dejavnost čiščenja padavinske odpadne vode

Omrežnina	Poračun v EUR za 2018
Skupaj omrežnina	- 626

Tabela 56: Višina poročuna omrežnine 2018 za posamezni vodomere za dejavnost čiščenja padavinske odpadne vode

Velikost vodomera	Število vodomeroev	Ponder	Omrežnina v EUR na mesec	Letni prihodki v EUR		
				nepridobitna	pridobitna	skupaj
DN < / = 20	3.195	3.195	0,0117	426	21	447
20 < DN < 40	66	198	0,0350	13	14	28
40 < / = DN < 50	7	70	0,1166	3	7	10
50 < / = DN < 65	21	315	0,1749	10	34	44
65 < / = DN < 80	0	0	0,0000	0	0	0
80 < / = DN < 100	8	396	0,5829	0	55	55
100 < / = DN < 150	3	300	1,1657	0	42	42
150 < / = DN	0	0	0,0000	0	0	0
Skupaj	3.300	4.474		453	173	626

Tabela 57: Končna cena omrežnine za dejavnost čiščenja padavinske odpadne vode za 2019

Vodomer	Predračunska cena 2019 v EUR	Poračun cene 2018 v EUR	Cena za 2019 v EUR	Potrjena cena 2018	Indeks 2019/2018 (potrjena)
DN < / = 20	0,2617	-0,0117	0,2501	0,2765	90
20 < DN < 40	0,7851	-0,0350	0,7502	0,8294	90
40 < / = DN < 50	2,6171	-0,1166	2,5005	2,7647	90
50 < / = DN < 65	3,9256	-0,1749	3,7508	4,1471	90
65 < / = DN < 80	0,0000	0,0000	0,0000	0,0000	0
80 < / = DN < 100	13,0854	-0,5829	12,5025	13,8236	90
100 < / = DN < 150	26,1707	-1,1657	25,0050	27,6473	90
150 < / = DN	0,0000	0,0000	0,0000	0,0000	0

Predračunska cena omrežnine za 2019 je za 9,6 % nižja od trenutno veljavne oziroma potrjene cene omrežnine.

V skladu z Uredbo lahko občina prizna subvencijo za uporabnike, kot so gospodinjstva ali izvajalci nepridobitnih dejavnosti. Subvencija je razlika med potrjeno in zaračunano ceno in bremeni proračun občine, vendar občina cene ne bo subvencionirala.

#### 5. Prevzem grezničnih gošč in blata iz MKČN

Tabela 58: Predračun omrežnine za dejavnost prevzema grezničnih gošč in blata iz MKČN

Omrežnina vključuje:	v EUR za 2019
– stroške amortizacije ali najema	47.333
– stroške zavarovanja infrastrukture javne službe	1.360
– stroške odškodnin, ki vključujejo odškodnine za služnost, povzročeno škodo, povezano z gradnjo, obnovo in vzdrževanjem infrastrukture javne službe	0
– odhodke financiranja v okviru stroškov omrežnine, ki vključujejo obresti in druge stroške, povezane z dolžniškim financiranjem gradnje ali obnove infrastrukture	0
Skupaj omrežnina	48.693

Tabela 59: Pregled izračuna omrežnine za dejavnost prevzema grezničnih gošč in blata iz MKČN

Velikost vodomera	Faktor	Število vodomeroev po dejavnosti			Ponder	Omrežnina v EUR			
		nepridobitna	pridobitna	skupaj		omrežnina/kom/mesec	nepridobitna	pridobitna	skupaj
DN < / = 20	1	2.913	53	2.966	2.966	1,0691	37.365	680	38.045
20 < DN < 40	3	35	10	45	135	3,2073	1.347	385	1.732
40 < / = DN < 50	10	0	3	3	30	10,6910	0	385	385
50 < / = DN < 65	15	1	0	1	15	16,0366	192	0	192
65 < / = DN < 80	30	0	0	0	0	0,0000	0	0	0
80 < / = DN < 100	50	0	3	3	150	53,4552	0	1.924	1.924
100 < / = DN < 150	100	0	5	5	500	106,9104	0	6.415	6.415
150 < / = DN	200	0	0	0	0	0,00	0	0	0
Skupaj		2.949	74	3.023	3.796		38.905	9.789	48.693

Cena omrežnine oziroma cena javne infrastrukture je v letu 2018 preseгла nastale stroške, zato smo oblikovali kratkoročno odložene prihodke v višini 1.661 EUR, kar bo vplivalo na znižanje predračunske cene 2019.

Tabela 60: Poračun omrežnine za 2018 za dejavnost prevzema grezničnih gošč in blata iz MKČN

Omrežnina	Poračun v EUR za 2018
Skupaj omrežnina	1.661

Tabela 61: Višina poročuna omrežnine leta 2018 za posamezni vodomer za dejavnost prevzema grezničnih gošč in blata iz MKČN

Velikost vodomera	Število vodomerov	Ponder	Omrežnina v EUR na mesec	Letni prihodki v EUR		
				nepridobitna	Pridobitna	skupaj
DN < / = 20	2.966	2.966	0,0365	1.275	23	1.298
20 < DN < 40	45	135	0,1094	46	13	59
40 < / = DN < 50	3	30	0,3648	0	13	13
50 < / = DN < 65	1	15	0,5471	7	0	7
65 < / = DN < 80	0	0	0,0000	0	0	0
80 < / = DN < 100	3	150	1,8238	0	66	66
100 < / = DN < 150	5	500	3,6476	0	219	219
150 < / = DN	0	0	0,0000	0	0	0
Skupaj	3.023	3.796		1.327	334	1.661

Tabela 62: Končna cena omrežnine za 2019 za dejavnost prevzema grezničnih gošč in blata iz MKČN

Velikost vodomera	Predračunska cena 2019 v EUR	Poračun cene 2018 v EUR	Cena za 2019 v EUR	Potrjena cena 2018	Indeks 2019/2018 (potrjena)
DN < / = 20	1,0691	-0,0365	1,0326	1,0429	99
20 < DN < 40	3,2073	-0,1094	3,0979	3,1288	99
40 < / = DN < 50	10,6910	-0,3648	10,3263	10,4294	99
50 < / = DN < 65	16,0366	-0,5471	15,4894	15,6441	99
65 < / = DN < 80	0,0000	0,0000	0,0000	0,0000	0
80 < / = DN < 100	53,4552	-1,8238	51,6314	52,1470	99
100 < / = DN < 150	106,9104	-3,6476	103,2628	104,2940	99
150 < / = DN	0,0000	0,0000	0,0000	0,0000	0

Predračunska cena omrežnine za 2019, pri kateri je upoštevan poročun leta 2018, je za 0,9 % nižja od trenutno veljavne oziroma potrjene cene omrežnine. Za 2019 je strošek najemnine na nivoju 2018.

V skladu z Uredbo lahko občina prizna subvencijo za uporabnike, kot so gospodinjstva ali izvajalci nepridobitnih dejavnosti. Subvencija je razlika med potrjeno in zaračunano ceno in bremeni proračun občine. Občina Krško cene ne bo subvencionirala.

### 3.16 Prikaz sodil za razporejanje vseh stroškov in prihodkov po dejavnostih ter po občinah

Sistem razporejanja stroškov in prihodkov ter ugotavljanja poslovnih izidov po posameznih stroškovnih mestih v okviru posameznih dejavnosti je opredeljen v internih aktih družbe - Pravilniku o računovodstvu in v Priročniku za kontroling. Sistem se od leta 2017 ni spremenil in za 2019 ne predvidevamo sprememb.

### 3.16.1 Razporejanje prihodkov

Neposredne prihodke od prodaje, ki predstavljajo pretežni del prihodkov, razporejamo na ustrezna stroškovna mesta neposredno. Prav tako pa neposredno razporejamo tudi druge prihodke iz poslovanja ter izredne prihodke.

### 3.16.2 Razporejanje stroškov

Neposredne stroške, ki se nanašajo na posamezno dejavnost, evidentiramo na stroškovna mesta direktno iz knjigovodskih listin in obračunov. To so neposredni stroški materiala, energije, prevoznih in ostalih eksternih in internih storitev. Neposredne stroške dela razporejamo direktno na stroškovne nosilce in poslovnoizidna mesta na osnovi opravljenih ur dela na posameznem stroškovnem mestu.

Posredne proizvodjalne stroške, ki nastajajo pri izvajanju dejavnosti, razporejamo na stalne in spremenljive. Stalni stroški predstavljajo stroške, ki se praviloma pojavljajo neodvisno od obsega poslovanja, spremenljivi oziroma variabilni pa se spreminjajo glede na povečanje oziroma zmanjšanje obsega dejavnosti. V skupino posrednih proizvodjalnih stroškov uvrščamo stroške po funkcionalnih skupinah, ki so:

- stroški amortizacije: evidentiramo jih skladno z razdelitvijo sredstev po posameznih poslovnoizidnih mestih in dejavnostih, kjer se uporabljajo.
- stroški avtostrojnega parka (ASP): ugotovljeni stroški v okviru avtostrojnega parka po posameznih avtomobilih in strojih, ki so začasni stroškovni nosilci, se prenašajo na končne stroškovne nosilce po dejavnostih oziroma posameznih poslovnoizidnih mestih, kjer se ti uporabljajo. V kolikor isto vozilo opravlja dela na različnih stroškovnih mestih, se za delitev stroškov uporabi sodilo, in sicer dejansko število opravljenih efektivnih ur na posameznem stroškovnem mestu glede na skupno število delovnih ur obravnavanega obdobja.
- stroški vzdrževanja opreme in objektov: stroške vzdrževanja opreme in objektov razporejamo direktno na stroškovne nosilce in poslovnoizidna mesta skladno z mestom uporabnosti.
- popravki vrednosti terjatev in odpisi obratnih sredstev: oblikujemo jih vsako leto v skladu s standardi in našimi internimi akti in knjižimo neposredno na poslovnoizidna mesta, na katera se nanašajo.
- drugi stroški materiala, energije in storitev: v to skupino stroškov uvrščamo porabljen pomožni in pisarniški material, nadomestne dele, kurivo za ogrevanje, stroške poštnih, telefonskih in drugih telekomunikacijskih storitev, stroške plačilnega prometa, zdravstvene, bančne in finančne storitve, svetovalne in revizorske storitve, izdatke za deratizacijo in analizo vode, stroške reklam ter druge stroške in jih knjižimo direktno na stroškovna mesta.
- zavarovalne premije: razporejamo na podlagi zavarovalne vrednosti omrežij in opreme.

Za večino stroškov velja, da jih je mogoče neposredno, na podlagi knjigovodske listine, knjižiti na posamezni stroškovno mesto v okviru dejavnosti odvajanja in čiščenja komunalne in padavinske odpadne vode. Stroški vodje poslovno izidnega mesta (SM 12110) se na posamezne vodovodne sisteme knjižijo na osnovi ključa prihodkov. V tabeli prikazujemo stroškovna mesta v okviru dejavnosti odvajanja in čiščenja komunalne in padavinske odpadne vode.

Tabela 63: Pregled stroškovnih mest na dejavnosti odvajanja in čiščenja komunalne in padavinske odpadne vode

<b>stroškovno mesto</b>	<b>naziv stroškovnega mesta</b>
12110	vodja poslovnoizidnega mesta
12111	odvajanje komunalne odpadne vode Krško
12112	odvajanje komunalne odpadne vode Senovo
12114	odvajanje komunalne odpadne vode Podbočje
12115	odvajanje padavinske odpadne voda Krško
12117	čiščenje komunalne odpadne vode Brestanica in Senovo
12118	čiščenje komunalne odpadne vode Krško
12119	prevzem in ravnanje z goščami greznic in MKČN
12121	čiščenje padavinske odpadne vode Krško
12122	čiščenje komunalne odpadne vode Podbočje
10110	omrežnina odvajanja komunalne odpadne voda
10120	omrežnina čiščenja komunalne odpadne vode
10130	omrežnina odvajanja padavinske odpadne voda
10131	omrežnina čiščenja padavinske odpadne voda
10140	omrežnina prevzem in ravnanje z goščami greznic in MKČN

Za vsako stroškovno mesto v okviru dejavnosti odvajanja in čiščenja komunalne in padavinske odpadne vode se ugotavlja poslovni izid.

### 3.17 Druga razkritja na podlagi Slovenskega računovodskega standarda 32

V nadaljevanju podajamo izkaz poslovnega izida za dejavnosti gospodarskih javnih služb za 2017 in planiran izkaz poslovnega izida za dejavnosti gospodarskih javnih služb za 2019.

Tabela 64: Izkaz poslovnega izida za dejavnosti gospodarskih javnih služb za 2017

	1	2	3	4	5	6
v EUR	oskrba s pitno vodo	odvajanje odpadnih voda	odvajanje padavinskih voda	čiščenje odpadnih voda	čiščenje padavinskih voda	prevzem grez. gošč in blata iz MKČN
<b>STROŠKI</b>	<b>1.087.864</b>	<b>218.565</b>	<b>53.563</b>	<b>584.250</b>	<b>80.641</b>	<b>140.083</b>
<b>I. PROIZVAJALNI STROŠKI</b>	<b>915.861</b>	<b>169.223</b>	<b>39.049</b>	<b>533.273</b>	<b>68.368</b>	<b>119.194</b>
<b>1. Neposredni proiz.stroški</b>	<b>657.606</b>	<b>125.076</b>	<b>29.915</b>	<b>490.992</b>	<b>59.497</b>	<b>78.834</b>
stroški materiala in storitev	272.647	71.618	24.698	410.677	51.754	20.672
a) material in energija	182.046	30.091	0	24.167	3.604	0
b) storitve	45.476	1.828	22.920	380.936	48.150	20.672
c.) interne storitve	45.124	39.699	1.778	5.574	0	0
stroški dela	384.959	53.458	5.216	80.315	7.742	58.162
<b>2. Posredni proizv.stroški-stalni</b>	<b>230.492</b>	<b>31.241</b>	<b>6.991</b>	<b>36.098</b>	<b>6.790</b>	<b>29.237</b>
amortizacija sredstev v lasti družbe	5.696	2.317	108	1.086	154	263
najemnina	0	0	0	0	0	0
finančni odhodki	0	0	0	0	0	0
drugi odhodki	4.372	0	0	0	0	0
stroški ASP	21.435	12.149	5.541	10.972	4.728	28.336
storitve vzdrž.proizvod.opr.in obj.	11.549	1.418	6	1.166	9	15
odpisi obr.sred.in popr.vred.terjatev	11.375	1.616	642	1.439	943	107
drugi str.mat.ener.in storitev ter odh.poslov.	66.244	11.424	694	21.434	955	515
vodno povračilo	107.880	0	0	0	0	0
zavarovalne premije	1.941	2.319	0	0	0	0
<b>3. Posredni proizv.stroški-sprem.</b>	<b>27.763</b>	<b>12.905</b>	<b>2.143</b>	<b>6.183</b>	<b>2.082</b>	<b>11.124</b>
drugi stroški poslovanja	1.524	1.414	4	397	106	94
stroški ASP	26.239	11.491	2.139	5.786	1.976	11.030
<b>II. POSREDNI STROŠKI - drugi</b>	<b>162.462</b>	<b>47.810</b>	<b>14.513</b>	<b>49.613</b>	<b>12.273</b>	<b>20.560</b>
stroški sektorja in vodstva sektorja	31.366	6.311	1.916	8.033	1.973	3.313
stroški uprave	119.720	40.923	12.423	41.285	10.218	17.105
stroški skladiščno nabavne službe	11.376	576	174	295	82	142
<b>III.Razvoj dejavnosti (dejanski stroški)</b>	<b>9.540</b>	<b>1.532</b>	<b>0</b>	<b>1.364</b>	<b>0</b>	<b>329</b>
<b>ČISTI DOBIČEK</b>	<b>0</b>	<b>0</b>	<b>0</b>	<b>0</b>	<b>0</b>	<b>0</b>
<b>PRIHODKI</b>	<b>1.087.864</b>	<b>218.565</b>	<b>53.563</b>	<b>584.250</b>	<b>80.641</b>	<b>140.083</b>
poslovni prihodki od prodaje	912.157	216.119	53.546	577.470	79.829	140.062
vodno povračilo	98.611	0	0	0	0	0
usredstveni lastni proizvodi in storitve	0	0	0	0	0	0
drugi poslovni prihodki	77.096	2.446	17	6.780	812	21
finančni prihodki	0	0	0	0	0	0
drugi (izredni) prihodki	0	0	0	0	0	0
interni prihodki	0	0	0	0	0	0
<b>IZGUBA</b>	<b>0</b>	<b>0</b>	<b>0</b>	<b>0</b>	<b>0</b>	<b>0</b>

	7	8	9	10	11	12 = 1 do 11	13	14 = 12/13
v EUR	zbiranje komunalnih odpadkov	obdelava komunalnih odpadkov	zbiranje biološko razgradljivih odpadkov	odlaganje odpadkov	pokopališka in pogr. dejavnost	GJS individualne rabe	plan 2017	indeks ures. /plan
<b>STROŠKI</b>	<b>1.191.718</b>	<b>429.735</b>	<b>101.823</b>	<b>164.712</b>	<b>453.922</b>	<b>4.506.876</b>	<b>4.326.751</b>	<b>104</b>
<b>I. PROIZVAJALNI STROŠKI</b>	<b>953.472</b>	<b>429.324</b>	<b>82.355</b>	<b>164.713</b>	<b>372.367</b>	<b>3.847.199</b>	<b>3.654.279</b>	<b>105</b>
<b>1. Neposredni proiz.stroški</b>	<b>553.595</b>	<b>415.190</b>	<b>76.296</b>	<b>110.484</b>	<b>344.258</b>	<b>2.941.742</b>	<b>2.949.256</b>	<b>100</b>
stroški materiala in storitev	50.808	399.473	56.281	110.484	254.600	1.723.712	1.756.677	98
a) material in energija	10.803	0	0	0	31.089	281.801	284.333	0
b) storitve	28.226	38.356	0	36.669	193.548	816.780	784.906	104
c.) interne storitve	11.779	361.117	56.281	73.815	29.964	625.131	687.438	91
stroški dela	502.787	15.717	20.015	0	89.658	1.218.030	1.192.579	102
<b>2. Posredni proizv.stroški-stalni</b>	<b>246.306</b>	<b>14.134</b>	<b>6.060</b>	<b>31.656</b>	<b>21.256</b>	<b>660.260</b>	<b>500.602</b>	<b>132</b>
amortizacija sredstev v lasti družbe	50.256	0	5.854	0	1.692	67.426	59.659	113
najemnina	0	0	0	0	0	0	0	0
finančni odhodki	0	0	0	0	0	0	0	0
drugi odhodki	0	0	0	0	0	4.372	0	0
stroški ASP	136.567	0	0	30.592	10.097	260.418	123.380	211
storitve vzdrž.proizvod.opr.in obj.	1.962	2.659	0	0	385	19.170	20.107	95
odpisi obr.sred.in popr.vred.terjatev	16.549	253	0	128	5.468	38.519	23.810	162
drugi str.mat.ener.in storitev ter odh.poslov.	38.006	11.222	206	936	2.434	154.069	148.437	104
vodno povračilo	0	0	0	0	0	107.880	118.000	91
zavarovalne premije	2.965	0	0	0	1.181	8.405	7.209	117
<b>3. Posredni proizv.stroški-sprem.</b>	<b>153.571</b>	<b>0</b>	<b>0</b>	<b>22.573</b>	<b>6.853</b>	<b>245.198</b>	<b>204.421</b>	<b>120</b>
drugi stroški poslovanja	5.455	0	0	3.380	365	12.739	30.641	42
stroški ASP	148.116	0	0	19.193	6.488	232.459	173.780	0
<b>II. POSREDNI STROŠKI - drugi</b>	<b>233.469</b>	<b>0</b>	<b>19.468</b>	<b>0</b>	<b>79.560</b>	<b>639.728</b>	<b>619.614</b>	<b>103</b>
stroški sektorja in vodstva sektorja	32.336	0	2.700	0	10.213	98.161	95.054	103
stroški uprave	198.720	0	16.572	0	65.846	522.812	506.012	103
stroški skladiščno nabavne službe	2.413	0	196	0	3.502	18.755	18.548	101
<b>III.Razvoj dejavnosti (dejanski stroški)</b>	<b>4.778</b>	<b>410</b>	<b>0</b>	<b>0</b>	<b>1.995</b>	<b>19.948</b>	<b>52.858</b>	<b>38</b>
<b>ČISTI DOBIČEK</b>	<b>0</b>	<b>0</b>	<b>0</b>	<b>0</b>	<b>985</b>	<b>985</b>	<b>361</b>	<b>273</b>
<b>PRIHODKI</b>	<b>1.191.718</b>	<b>429.735</b>	<b>101.823</b>	<b>164.712</b>	<b>454.908</b>	<b>4.507.861</b>	<b>4.327.111</b>	<b>104</b>
poslovni prihodki od prodaje	1.090.358	416.024	101.786	151.543	449.257	4.188.151	4.024.515	104
vodno povračilo	0	0	0	0	0	98.611	99.000	100
usredstveni lastni proizvodi in storitve	0	0	0	0	0	0	0	0
drugi poslovni prihodki	4.894	181	37	3.212	3.792	99.287	59.800	166
finančni prihodki	0	0	0	0	0	0	0	0
drugi (izredni) prihodki	0	0	0	0	211	211	0	0
interni prihodki	96.466	13.530	0	9.957	1.648	121.602	143.796	85
<b>IZGUBA</b>	<b>0</b>	<b>0</b>	<b>0</b>	<b>0</b>	<b>0</b>	<b>0</b>	<b>0</b>	<b>0</b>

Tabela 65: Izkaz poslovnega izida za omrežnino in ceno javne infrastrukture za 2017

	1	2	3	4	5	6	7	8	9	10=1 do 9	11	12
v EUR	odeba s pitno vodo	odvajanje odpadnih voda	čiščenje odpadnih voda	odvajanje pada. voda	odvajanje pada. voda	prevzem gošč in blata iz MKČN	cena infr.zbir. komu. odpa.	cena infr.zbir. biolo. odpa.	cena infrastr. obdelo. odpa.	skupaj 2017	plan 2017	indeks ures./plan
<b>STROŠKI</b>	<b>728.324</b>	<b>447.328</b>	<b>45.545</b>	<b>66.598</b>	<b>14.320</b>	<b>48.650</b>	<b>27.817</b>	<b>47.708</b>	<b>78.292</b>	<b>1.504.580</b>	<b>1.528.835</b>	<b>98</b>
<b>I. PROIZVAJALNI STROŠKI</b>	<b>728.324</b>	<b>447.328</b>	<b>45.545</b>	<b>66.598</b>	<b>14.320</b>	<b>48.650</b>	<b>27.817</b>	<b>47.708</b>	<b>78.292</b>	<b>1.504.580</b>	<b>1.528.835</b>	<b>98</b>
<b>1. Neposredni proizvodni stroški</b>	<b>276.336</b>	<b>0</b>	<b>0</b>	<b>0</b>	<b>0</b>	<b>0</b>	<b>0</b>	<b>0</b>	<b>0</b>	<b>276.336</b>	<b>301.000</b>	<b>92</b>
<b>Stroški materiala in storitev</b>	<b>276.336</b>	<b>0</b>	<b>0</b>	<b>0</b>	<b>0</b>	<b>0</b>	<b>0</b>	<b>0</b>	<b>0</b>	<b>276.336</b>	<b>301.000</b>	<b>92</b>
a.) material in energija	0	0	0	0	0	0	0	0	0	0	0	0
b.) storitve	0	0	0	0	0	0	0	0	0	0	171.000	0
c.) interne storitve	276.336	0	0	0	0	0	0	0	0	276.336	130.000	213
Stroški dela	0	0	0	0	0	0	0	0	0	0	0	0
<b>2. Posredni proizv. stroški-stalni</b>	<b>451.942</b>	<b>447.328</b>	<b>45.545</b>	<b>66.598</b>	<b>14.320</b>	<b>48.650</b>	<b>27.817</b>	<b>47.708</b>	<b>78.292</b>	<b>1.228.198</b>	<b>1.227.835</b>	<b>100</b>
amortizacija sredstev v lasti družbe	0	0	0	0	0	0	0	0	0	0	0	0
najemina	407.618	428.100	44.018	65.615	13.803	46.997	25.559	46.627	74.897	1.153.235	1.153.235	100
finančni odhodi	0	0	0	0	0	0	0	0	0	0	0	0
drugi odhodi	0	0	0	0	0	0	0	0	0	0	0	0
stroški ASP	0	0	0	0	0	0	0	0	0	0	0	0
storitve vzdrževanja proizv. opreme in obr. prevrednoteni popravki obr. s	0	0	0	0	0	0	0	0	0	0	0	0
drugi stroški materiala energije in storitev	1.421	877	124	741	18	99	29	3	200	3.512	0	0
davek od dohodka pravnih oseb	0	0	0	0	0	0	0	0	0	0	0	0
zavarovalne premije	42.903	18.350	1.402	243	498	1.555	2.229	1.078	3.195	71.451	74.600	96
<b>3. Posredni proizvodni stroški spren</b>	<b>46</b>	<b>0</b>	<b>0</b>	<b>0</b>	<b>0</b>	<b>0</b>	<b>0</b>	<b>0</b>	<b>0</b>	<b>46</b>	<b>0</b>	<b>0</b>
drugi stroški poslovanja	46	0	0	0	0	0	0	0	0	46	0	0
stroški ASP	0	0	0	0	0	0	0	0	0	0	0	0
<b>II. POSREDNI STROŠKI - drugi</b>	<b>0</b>	<b>0</b>	<b>0</b>	<b>0</b>	<b>0</b>	<b>0</b>	<b>0</b>	<b>0</b>	<b>0</b>	<b>0</b>	<b>0</b>	<b>0</b>
stroški sektorja in vodstva sektorja	0	0	0	0	0	0	0	0	0	0	0	0
stroški uprave	0	0	0	0	0	0	0	0	0	0	0	0
stroški skladišeno nabavne službe	0	0	0	0	0	0	0	0	0	0	0	0
Obračun razvoj dejavnosti GJS po konces	0	0	0	0	0	0	0	0	0	0	0	0
<b>CISTI DOBICEK</b>	<b>0</b>	<b>0</b>	<b>0</b>	<b>0</b>	<b>0</b>	<b>0</b>	<b>0</b>	<b>0</b>	<b>0</b>	<b>0</b>	<b>0</b>	<b>0</b>
<b>PRIHODKI</b>	<b>728.324</b>	<b>447.328</b>	<b>45.545</b>	<b>66.598</b>	<b>14.320</b>	<b>48.650</b>	<b>27.817</b>	<b>47.708</b>	<b>78.292</b>	<b>1.504.580</b>	<b>1.528.835</b>	<b>98</b>
prihodki od prodaje	722.746	296.631	44.543	32.293	14.168	45.332	27.279	8.259	45.969	1.237.421	1.372.054	90
usredstveni lastni proizvodi in storitve	0	0	0	0	0	0	0	0	0	0	0	0
drugi poslovni prihodki	5.524	150.496	1.001	34.305	151	3.318	5	1	0	194.801	148.581	131
finančni prihodki	0	0	0	0	0	0	0	0	0	0	0	0
drugi (izredni) prihodki	0	0	0	0	0	0	0	0	0	0	0	0
interni prihodki	54	0	0	0	0	0	533	39.448	32.323	72.358	8.200	0
<b>IZGUBA</b>	<b>0</b>	<b>0</b>	<b>0</b>	<b>0</b>	<b>0</b>	<b>0</b>	<b>0</b>	<b>0</b>	<b>0</b>	<b>0</b>	<b>0</b>	<b>0</b>



Tabela 66: Pregled obračunskih cen za 2018

v EUR	odvajanje odpadnih voda	odvajanje padavinskih voda	čiščenje odpadnih voda	čiščenje padavinskih voda	prevzem grez. gošč in blata iz MKČN
<b>SKUPAJ STROŠKI 2018</b>	<b>221.948</b>	<b>56.181</b>	<b>586.434</b>	<b>79.138</b>	<b>136.573</b>
PRIHODKI, KI ZNIŽUJEJO CENO STORITVE					
- kontinuirana dobava					
- posebne storitve	13.711		185.048		
- prihodki zavarovalnice in ostali izredni prihodki	2.009	66	2.822	74	28
<b>ZNIŽANI STROŠKI 2018</b>	<b>206.228</b>	<b>56.115</b>	<b>398.564</b>	<b>79.064</b>	<b>136.545</b>
Realizirana količina 2018 v m <sup>3</sup>	731.255	597.649	726.871	568.324	363.102
Planirana količina 2018 v m <sup>3</sup>	736.000	597.000	735.000	573.000	375.000
Obračunska cena 2018 v EUR/m <sup>3</sup>	0,2820	0,0939	0,5483	0,1391	0,3761
Potrjena cena 2018 v EUR/m <sup>3</sup>	0,2817	0,0878	0,5479	0,1350	0,3767
Razlika med potrjeno in obračunsko ceno 2018 v EUR/m <sup>3</sup>	0,0003	0,0061	0,0004	0,0041	-0,0006
Faktor količin (realizacija 2018/plan 2018)	0,9936	1,0011	0,9889	0,9918	0,9683

Tabela 67: Planiran izkaz poslovnega izida za dejavnosti gospodarskih javnih služb za 2019

	1	2	3	4	5	6	7	8	9	10	11	12	13 = 1 do 12
	oskrba s pitno vodo	odvajanje odpadnih voda	odvajanje padavinskih voda	čiščenje odpadne voda	čiščenje padavinskih voda	prevzem gošč in blata iz MKČN	zbiranje komunalnih odpadkov	zbiranje bioloških odpadkov	obdelava komunalnih odpadkov	pokopališka dejavnost	24-urna dežurna služba	pogrebna dejavnost	GJS individualne rabe
<b>STROŠKI</b>	<b>1.199.994</b>	<b>242.490</b>	<b>57.388</b>	<b>598.299</b>	<b>78.340</b>	<b>142.773</b>	<b>1.440.822</b>	<b>116.572</b>	<b>306.106</b>	<b>208.305</b>	<b>32.781</b>	<b>62.711</b>	<b>4.486.580</b>
<b>I. PROIZVAJALNI STROŠKI</b>	<b>1.005.475</b>	<b>186.984</b>	<b>41.164</b>	<b>541.580</b>	<b>65.681</b>	<b>120.515</b>	<b>1.144.301</b>	<b>93.153</b>	<b>302.800</b>	<b>170.060</b>	<b>27.036</b>	<b>48.939</b>	<b>3.747.687</b>
<b>1. Neposredni proiz.stroški</b>	<b>745.153</b>	<b>154.440</b>	<b>34.364</b>	<b>505.930</b>	<b>57.571</b>	<b>88.515</b>	<b>693.375</b>	<b>87.250</b>	<b>302.400</b>	<b>152.150</b>	<b>22.589</b>	<b>46.186</b>	<b>2.889.922</b>
<i>stroški materiala in storitev</i>	<i>317.100</i>	<i>92.200</i>	<i>28.000</i>	<i>424.800</i>	<i>46.900</i>	<i>26.400</i>	<i>73.000</i>	<i>82.250</i>	<i>302.400</i>	<i>79.450</i>	<i>4.153</i>	<i>39.184</i>	<i>1.515.836</i>
a) material in energija	219.000	44.000	5.000	23.800	10.900	0	11.500	0	0	12.550	3.307	6.394	336.451
b) storitve	61.200	8.000	23.000	401.000	36.000	26.400	60.000	0	0	33.400	846	32.337	682.183
c) interne storitve	36.900	40.200	0	0	0	0	1.500	82.250	302.400	33.500	0	453	497.203
<i>stroški dela</i>	<i>428.053</i>	<i>62.240</i>	<i>6.364</i>	<i>81.130</i>	<i>10.671</i>	<i>62.115</i>	<i>620.375</i>	<i>5.000</i>	<i>0</i>	<i>72.700</i>	<i>18.436</i>	<i>7.002</i>	<i>1.374.086</i>
<b>2. Posredni proizv. str.-stalni</b>	<b>235.432</b>	<b>24.514</b>	<b>4.600</b>	<b>29.240</b>	<b>5.380</b>	<b>18.560</b>	<b>279.226</b>	<b>5.903</b>	<b>400</b>	<b>8.960</b>	<b>4.097</b>	<b>1.816</b>	<b>618.128</b>
amortizacija sredstev v lasti družbe	9.392	2.034	0	50	0	50	60.226	5.903	0	430	788	440	79.314
najemnina	0	0	0	0	0	0	0	0	0	0	216	0	216
finančni odhodki	0	0	0	0	0	0	0	0	0	0	0	0	0
drugi odhodki	0	0	0	0	0	0	0	0	0	0	0	0	0
stroški ASP	23.500	5.200	3.800	6.600	4.250	17.850	152.000	0	0	5.700	743	500	220.143
stroški vzdrževanja opreme in obj.	11.600	2.450	0	1.100	0	0	2.400	0	0	800	376	29	18.756
popr.vred.terj.	7.500	280	50	690	80	270	8.000	0	400	1.100	1.832	272	20.474
drugi str.mat.ener.in storitev	72.171	12.200	750	20.800	1.050	390	51.000	0	0	930	141	345	159.777
vodno povračilo	109.218	0	0	0	0	0	0	0	0	0	0	0	109.218
zavarovalne premije	2.050	2.350	0	0	0	0	5.600	0	0	0	0	230	10.230
<b>3. Posredni proizv.str.-sprem.</b>	<b>24.890</b>	<b>8.030</b>	<b>2.200</b>	<b>6.410</b>	<b>2.730</b>	<b>13.440</b>	<b>171.700</b>	<b>0</b>	<b>0</b>	<b>8.950</b>	<b>350</b>	<b>937</b>	<b>239.637</b>
drugi stroški poslovanja	2.390	130	0	560	30	340	6.700	0	0	150	150	72	10.522
stroški ASP	22.500	7.900	2.200	5.850	2.700	13.100	165.000	0	0	8.800	200	865	229.115
<b>II. POSREDNI STROŠKI - drugi</b>	<b>176.519</b>	<b>52.354</b>	<b>15.300</b>	<b>50.257</b>	<b>11.790</b>	<b>20.731</b>	<b>278.799</b>	<b>22.021</b>	<b>0</b>	<b>36.162</b>	<b>5.745</b>	<b>13.144</b>	<b>682.821</b>
neposredni stroški prodaje	34.080	6.911	2.020	8.137	1.896	3.341	38.614	3.054	0	4.374	748	1.405	104.580
splošni upravni stroški	130.079	44.812	13.096	41.821	9.816	17.247	237.303	18.745	0	31.142	4.705	11.363	560.130
splošno nabavno prodajni stroški	12.360	630	184	299	78	143	2.882	221	0	646	291	376	18.111
<b>III. Drugi poslovni odhodki</b>	<b>18.000</b>	<b>3.152</b>	<b>924</b>	<b>6.462</b>	<b>870</b>	<b>1.528</b>	<b>17.722</b>	<b>1.399</b>	<b>3.306</b>	<b>2.083</b>	<b>0</b>	<b>627</b>	<b>56.072</b>
<b>ČISTI DOBIČEK</b>	<b>0</b>	<b>0</b>	<b>0</b>	<b>0</b>	<b>0</b>	<b>0</b>	<b>0</b>	<b>0</b>	<b>0</b>	<b>365</b>	<b>0</b>	<b>209</b>	<b>574</b>
<b>PRIHODKI</b>	<b>1.199.994</b>	<b>242.490</b>	<b>57.388</b>	<b>598.299</b>	<b>78.340</b>	<b>142.773</b>	<b>1.440.822</b>	<b>116.572</b>	<b>306.106</b>	<b>208.670</b>	<b>32.781</b>	<b>62.919</b>	<b>4.487.154</b>
prihodki od prodaje	1.129.994	237.990	57.388	594.299	78.340	142.773	1.331.822	116.572	293.506	208.270	32.781	62.919	4.286.654
vodno povračilo	0	0	0	0	0	0	0	0	0	0	0	0	0
usredstveni lastni proizvodi in storitve	0	0	0	0	0	0	0	0	0	0	0	0	0
drugi poslovni prihodki	70.000	4.500	0	4.000	0	0	0	0	0	400	0	0	78.900
finančni prihodki	0	0	0	0	0	0	0	0	0	0	0	0	0
drugi (izredni) prihodki	0	0	0	0	0	0	0	0	0	0	0	0	0
interni prihodki	0	0	0	0	0	0	109.000	0	12.600	0	0	0	121.600
<b>IZGUBA</b>	<b>0</b>	<b>0</b>	<b>0</b>	<b>0</b>	<b>0</b>	<b>0</b>	<b>0</b>	<b>0</b>	<b>0</b>	<b>0</b>	<b>0</b>	<b>0</b>	<b>0</b>

Tabela 68: Planiran izkaz poslovnega izida za omrežnino in ceno javne infrastrukture za 2019

	1	2	3	4	5	6	7	8	9	10 = 1 do 9
Dejavnost v EUR	oskrba s pitno vodo	odvaj.kom. odp.voda	čišč.kom. odp.voda	odvaj.padav. odp.voda	čišč.padav. odp.voda	prevz.grezgošč in blata iz MKČN	cena infr.zbir. kom.odp.	cena infr.zbir. bioloških odp.	cena infrastr.obdel. kom.odpadkov	plan 2019
<b>STROŠKI</b>	<b>932.363</b>	<b>538.244</b>	<b>60.620</b>	<b>73.900</b>	<b>14.050</b>	<b>48.693</b>	<b>22.663</b>	<b>78.908</b>	<b>68.835</b>	<b>1.838.276</b>
<b>I. PROIZVAJALNI STROŠKI</b>	<b>932.363</b>	<b>538.244</b>	<b>60.620</b>	<b>73.900</b>	<b>14.050</b>	<b>48.693</b>	<b>22.663</b>	<b>78.908</b>	<b>68.835</b>	<b>1.838.276</b>
<b>1. Neposredni proizvodni stroški</b>	<b>301.000</b>	<b>0</b>	<b>0</b>	<b>0</b>	<b>0</b>	<b>0</b>	<b>0</b>	<b>0</b>	<b>0</b>	<b>301.000</b>
<b>Stroški materiala in storitev</b>	<b>301.000</b>	<b>0</b>	<b>0</b>	<b>0</b>	<b>0</b>	<b>0</b>	<b>0</b>	<b>0</b>	<b>0</b>	<b>301.000</b>
a.) material in energija	0	0	0	0	0	0	0	0	0	0
b.) storitve	0	0	0	0	0	0	0	0	0	0
c.) interne storitve	301.000	0	0	0	0	0	0	0	0	301.000
Stroški dela	0	0	0	0	0	0	0	0	0	0
<b>2. Posredni proizv. stroški-stalni</b>	<b>631.363</b>	<b>538.244</b>	<b>60.620</b>	<b>73.900</b>	<b>14.050</b>	<b>48.693</b>	<b>22.663</b>	<b>78.908</b>	<b>68.835</b>	<b>1.537.276</b>
najemnina	606.563	508.344	58.770	71.800	13.600	47.333	22.663	74.968	67.985	1.472.026
zavarovalne premije	24.800	29.900	1.850	2.100	450	1.360	0	3.940	850	65.250
<b>3. Posredni proizvodni stroški spremenljivi</b>	<b>0</b>	<b>0</b>	<b>0</b>	<b>0</b>	<b>0</b>	<b>0</b>	<b>0</b>	<b>0</b>	<b>0</b>	<b>0</b>
drugi stroški poslovanja		0	0	0	0	0	0	0	0	0
stroški ASP		0	0	0	0	0	0	0	0	0
<b>II. POSREDNI STROŠKI - drugi</b>	<b>0</b>	<b>0</b>	<b>0</b>	<b>0</b>	<b>0</b>	<b>0</b>	<b>0</b>	<b>0</b>	<b>0</b>	<b>0</b>
<b>ČISTI DOBIČEK</b>	<b>0</b>	<b>0</b>	<b>0</b>	<b>0</b>	<b>0</b>	<b>0</b>	<b>0</b>	<b>0</b>	<b>0</b>	<b>0</b>
<b>PRIHODKI</b>	<b>932.363</b>	<b>538.244</b>	<b>60.620</b>	<b>73.900</b>	<b>14.050</b>	<b>48.693</b>	<b>22.663</b>	<b>78.908</b>	<b>68.835</b>	<b>1.838.276</b>
prihodki od prodaje	932.363	511.874	60.620	20.059	14.050	48.693	22.663	0	0	1.610.323
drugi poslovni prihodki	0	26.370	0	53.841	0	0	0	0	0	80.211
interni prihodki	0	0	0	0	0	0	0	78.908	68.835	147.743
<b>IZGUBA</b>	<b>0</b>	<b>0</b>	<b>0</b>	<b>0</b>	<b>0</b>	<b>0</b>	<b>0</b>	<b>0</b>	<b>0</b>	<b>0</b>

## 4 ZAKLJUČEK

V Elaboratu za dejavnost odvajanja in čiščenja komunalne in padavinske odpadne vode za 2019 so izračunane cene storitve v EUR/m<sup>3</sup> in enotne za vse vrste uporabnikov.

Cena javne infrastrukture so izračunane v EUR/vodomer.

Pristojni organ občine potrdi »potrjeno ceno storitve javne službe« (ceno infrastrukture, ceno opravljanja storitev javne službe) in morebitno »subvencijo« nepridobitni dejavnosti. Subvencija je razlika med potrjeno in zaračunano ceno in bremeni proračun občine. V skladu z Uredbo lahko občina prizna subvencijo za uporabnike, kot so gospodinjstva ali izvajalci nepridobitnih dejavnosti.

V občini Krško se strošek omrežnine za dejavnost odvajanja komunalne odpadne vode in odvajanja padavinske odpadne vode ne bo v celoti prenesel na uporabnike storitev, kajti planirano je subvencioniranje iz občinskega proračuna.

Tabela 69: Predračunske cene 2019 in indeksno odstopanje od potrjene cene 2018

DEJAVNOST	Predračunske cene 2019 v EUR/m <sup>3</sup>	Potrjene cene 2018 v EUR/m <sup>3</sup>	Indeks (predračunske 2019/ potrjene 2018)
ODVAJANJE KOMUNALNE ODPADNE VODE	0,2976	0,2817	106
ODVAJANJE PADAVINSKE ODPADNE VODE	0,1021	0,0878	116
ČIŠČENJE KOMUNALNE ODPADNE VODE	0,5465	0,5479	100
ČIŠČENJE PADAVINSKE ODPADNE VODE	0,1418	0,1350	105
PREVZEM GREZNIČNIH GOŠČ IN BLATA IZ MKČN	0,3791	0,3767	101

Tabela 70: Predračunske cene omrežnine za 2019 in indeksno odstopanje od potrjene cene omrežnine 2018 za vodomer velikosti 20 mm

DEJAVNOST	Predračunske cene 2019 v EUR	Potrjene cene 2018 v EUR	Indeks (predračunske 2019/ potrjene)
ODVAJANJE KOMUNALNE ODPADNE VODE	6,2122	5,8222	107
ODVAJANJE PADAVINSKE ODPADNE VODE	1,3711	1,2653	108
ČIŠČENJE KOMUNALNE ODPADNE VODE	0,7044	0,7101	99
ČIŠČENJE PADAVINSKE ODPADNE VODE	0,2501	0,2765	90
PREVZEM GREZNIČNIH GOŠČ IN BLATA IZ MKČN	1,0326	1,0429	99