

Priloga 2

**Program nujnih vzdrževalnih del
na pokopališčih v upravljanju
za 2019**

Krško, februar 2019

KAZALO

1.	UVOD	3
2.	POKOPALIŠČA V OBČINI KRŠKO	4
2.1.	Pokopališče Krško	4
2.1.1.	Popravilo ometa na zunanjem zidu	4
2.1.2.	Popravilo ometa na notranjem zidu	5
2.1.3.	Izgradnja novih grobnih polj	6
2.1.4.	Ureditev obstoječega poslovilnega objekta	7
2.1.5.	Nabava priveza za pse	7
2.2.	Pokopališče Leskovec pri Krškem	8
2.2.1.	Popravilo zunanjega zidu.....	8
2.2.2.	Popravilo stopnic in tlakovcev	9
2.2.3.	Namestitev plošč na žarnem zidu	9
2.2.4.	Ureditev enojnih grobnih prostorov	10
2.3.	Pokopališče Brestanica	10
2.3.1.	Ureditev sten.....	10
2.3.2.	Ureditev odvodnjavanja pri stopnišču	11
2.3.3.	Ureditev lovilne prepreke	12
2.4.	Pokopališče Senovo.....	12
2.4.1.	Nabava opreme za poslovilno vežico.....	12
2.4.2.	Ureditev sobe za svojce	12
2.4.3.	Ureditev kanalizacije	12
2.4.4.	Namestitev panel za ogrevanje	13
2.4.5.	Izgradnja enojnih grobov	13
2.4.6.	Izgradnja drenaže	13
2.4.7.	Odstranitev cipres na starem delu pokopališča in ostalega zelenja.....	14
2.4.8.	Zamenjava kamna pod nadstreškom vežice.....	15
2.5.	Pokopališče Koprivnica	15
2.5.1.	Ureditev stopnišča.....	15
2.5.2.	Ureditev odvodnjavanja pred vežico	16
2.5.3.	Zamenjava vhodnih vrat	16
2.6.	Pokopališči Stranje in Gorica pri Raztezu.....	16
2.6.1.	Obnova zidu - pokopališče Stranje	16
2.7.	Pokopališče Podbočje	17
2.7.1.	Popravilo ometa na zunanjem in notranjem zidu	17
2.7.2.	Popravilo poškodovanega kamna.....	18
2.7.3.	Ureditev zunanje razsvetljave vežice	19
2.8.	Pokopališče Veliki Trn	19
2.8.1.	Popravilo ometa v notranjosti poslovilnega objekta in na zunanjem delu	19
2.9.	Pokopališče Zdole	20
2.9.1.	Popravilo ometa v notranjosti poslovilnega objekta in na zunanjem delu	20
2.9.2.	Porušitev ali obnova objekta na pokopališču	21
3.	OCENA STRŠKOV PO POKOPALIŠČIH	23

1. UVOD

Upravljanje pokopališč obsega zagotavljanje urejenosti pokopališča, izvajanje investicij in investicijskega vzdrževanja, oddajo grobov v najem, vodenje evidenc ter izdajanje soglasij v zvezi s posegi na območju pokopališč. V skladu z 28. členom Zakona o pogrebni in pokopališki dejavnosti (ZPPDej) obsega naslednje storitve:

- vzdrževanje pokopališč ter pokopaliških objektov in naprav ter druge pokopališke infrastrukture;
- storitve najema pokopaliških objektov in naprav;
- storitve grobarjev in storitve pokopališko pogrebnega moštva.

Storitev vzdrževanja pokopališč ter pokopaliških objektov in naprav ter druge pokopališke infrastrukture obsega vzdrževanje objektov, naprav ter druge pokopališke infrastrukture, skupnih poti, zelenic, dreves, grmovnic, živih mej, odvoz odpadkov, ter druga vzdrževalna dela.

Na osnovi določil Koncesijske pogodbe za izvajanje gospodarske javne službe in odloka imamo v upravljanju:

- pokopališče Krško, Leskovec, Brestanica, Senovo in Koprivnica, Zdole, Veliki Trn, Podbočje in Raka, skupaj z mrliškimi vežicami,
- ter pokopališči Gorica pri Raztezu in Stranje, ki pa mrliških vežic nimata.

V nadaljevanju so opisana posamezna pokopališča in potrebna investicijsko vzdrževalna dela. Vrednosti del so ocenjene.



2. POKOPALIŠČA V OBČINI KRŠKO

2.1. Pokopališče Krško

2.1.1. Popravilo ometa na zunanjem zidu

Zidana ograja okoli pokopališča Krško je ometana z navadnim ometom, ki na določenih delih odpada ali poka in ne daje primerne videza. Večje poškodbe saniramo sproti, vendar je potrebno pristopiti k celostni obnovi. Natančno oceno popravila ometa na zidani ograji, ki bi zajemala odstranitev poškodovanega ometa ter izdelavo osnovnega in zaključnega ometa, bi moral narediti strokovno usposobljen izvajalec. Nujna izvedba del pa je ocenjena na vrednost 5.000 EUR.



2.1.2. Popravilo ometa na notranjem zidu

Zidana ograja se nahaja tudi v notranjosti pokopališča Krško in je ravno tako ometana z navadnim ometom, ki na določenih delih odpada ali poka in ne daje primerne videza. Večje poškodbe saniramo sproti, vendar je potrebno pristopiti k celostni obnovi. Natančno oceno popravila ometa na zidani ograji, ki bi zajemala odstranitev poškodovanega ometa ter izdelavo osnovnega in zaključnega ometa, bi moral narediti izvajalec gradbenih del. Nujna izvedba del pa je ocenjena na vrednost 2.500 EUR.

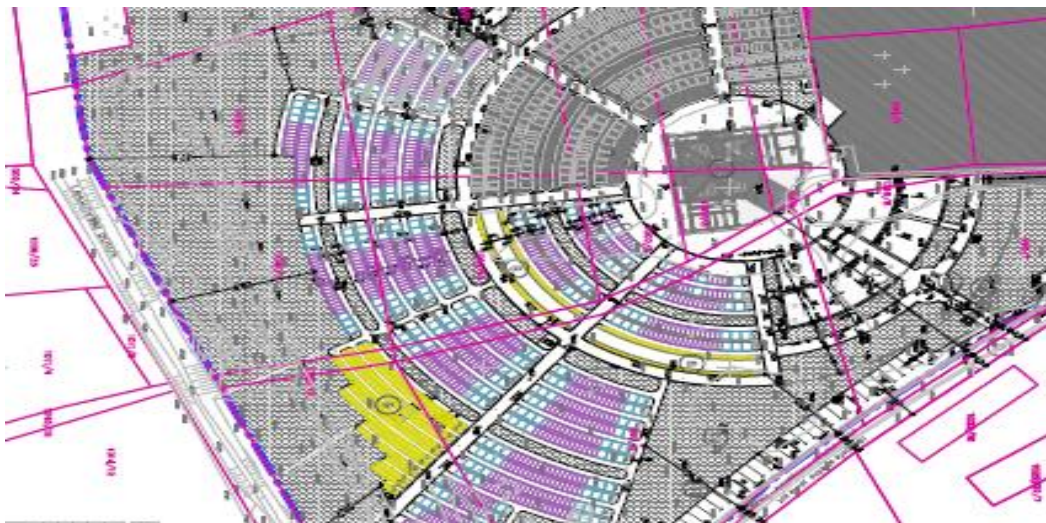




2.1.3. Izgradnja novih grobnih polj

Na pokopališču Krško je nujna izgradnja novih žarnih (talnih) grobov in izvedba enojnih grobnih prostorov. V letu 2017 je bila narejena ponudba za ureditev grobnega polja C, katere ponudbena vrednost znaša 51.000 EUR.

V 2019 se predvideva izvedba izgradnje enojnih grobnih prostorov.



2.1.4. Ureditev obstoječega poslovnega objekta

Na pokopališču Krško se zaključuje gradnja novega poslovnega objekta, starega pa bi bilo potrebno obnoviti. Pred časom je bila že predvidena obnova v sklopu širitve pokopališča, kjer je bilo zapisano, da se obstoječ poslovilni objekt preuredi v gospodarski objekt (pisarne, cvetličarna...). Na objektu bi bilo potrebno popraviti omet, obnoviti fasado in popraviti streho. Stroški obnove fasade so bili ocenjeni v višini 1.500 EUR.



2.1.5. Nabava priveza za pse

Na osnovi pobude občanov se bo na novem pokopališču namestil privez za pse. Ocenjena vrednost 350 EUR.



2.2. Pokopališče Leskovec pri Krškem

Širitev pokopališča Leskovec pri Krškem je bila izvedena še v času, ko je z njim upravljala Krajevna skupnost Leskovec pri Krškem. Investicija ni bila dokončana.

2.2.1. Popravilo zunanjega zidu

Popraviti je potrebno omet na zunanjem zidu okoli pokopališča. Ocena stroškov popravila ometa na zidu, ki zajema odstranitev poškodovanega ometa ter izdelavo osnovnega in zaključnega ometa, znaša 2.500 EUR.



2.2.2. Popravilo stopnic in tlakovcev

Popraviti je potrebno stopnice in tlakovce. Ocena stroškov znaša 2.000 EUR.



2.2.3. Namestitev plošč na žarnem zidu

Po projektu je na novem delu pokopališča predviden žarni zid. Na žarni zid bi bilo potrebno namestiti zapiralne plošče, vrednost 3.800 EUR.



2.2.4. Ureditev enojnih grobnih prostorov

Po prvotnem projektu so na novem delu pokopališča predvideni pretežno dvojni grobni prostori. Zaradi višine stroškov dvojnega grobnega prostora ureditve takšnega prostora se svojci raje odločajo za manjše. Tako smo na novem delu eno vrsto grobov že spremenili iz dvojnih v enojne, vendar je potrebno zabetonirati nove robnike. Za sedem novih pokopnih mest znašajo stroški ureditve 1.200 EUR.



2.3. Pokopališče Brestanica

2.3.1. Ureditev sten

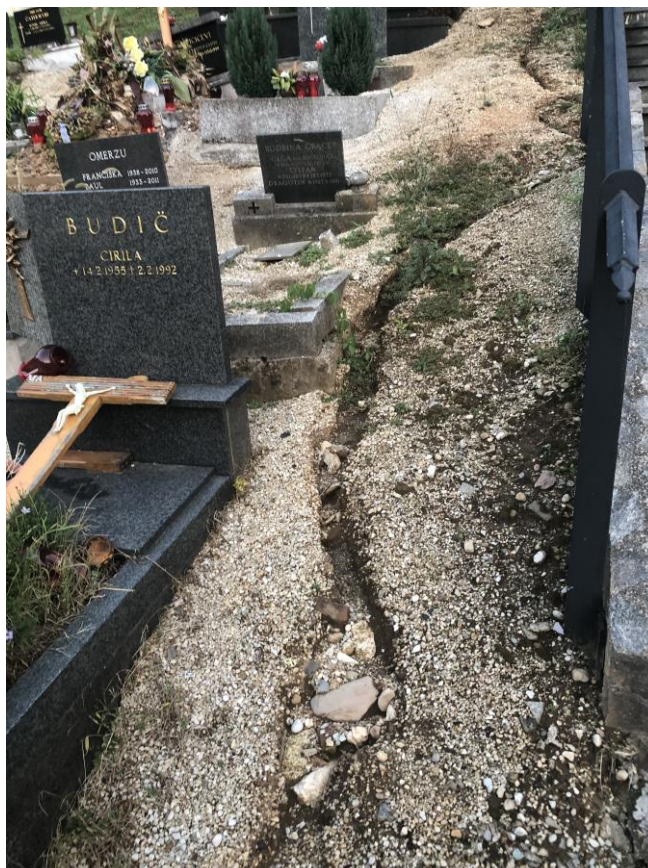
Pokopališče Brestanica je eno izmed najstarejših pokopališč. Ker nima svoje mrliške vežice, je bil v preteklosti obnovljen del kapele, vendar se zaradi vlažnosti ponovno pojavljajo težave, tako na stenskem delu objekta kot tudi na tleh. Zaradi spomeniškega varstva je obnova objekta precej onemogočena. Ureditev notranjih sten bi znašala 1.000 EUR.





2.3.2. Ureditev odvodnjavanja pri stopnišču

Pred leti je bila narejena obnova pokopališča v Brestanici. Tako na starem, kot tudi na novem delu pokopališča je bilo narejeno stopnišče. Žal, imamo na novem delu pokopališča zaradi izvedenih del težave z odvodnjavanjem. Zadevo bi morali čim prej sanirati, saj iz tega naslova prejemamo ogromno pritožb. Ocenjena vrednost del 1.500 EUR.



2.3.3. Ureditev lovilne prepreke

Nad postavljenim delom žarnega zidu je potrebno urediti lovilno prepreko. Zaradi gozda, ki se nahaja v neposredni bližini, nenehno pada kamenje in drevje na ali pa celo preko žarnega zidu. Predvideni strošek lovilne prepreke je ocenjen na 9.000 EUR.



2.4. Pokopališče Senovo

2.4.1. Nabava opreme za poslovilno vežico

Ob prevzemu pokopališča v sklopu opreme ni bilo prevzetih stojal za žalne aranžmaje. Prav tako bi bilo potrebno v objekt vgraditi klimatsko napravo. Ocenjen strošek dobave vse potrebne opreme je 1.250 EUR.

2.4.2. Ureditev sobe za svojce

Objekt nima prostora za svojce. Nujno bi bilo potrebno urediti sobo za svojce. Okvirni strošek prenove je 3.500 EUR.

2.4.3. Ureditev kanalizacije

Objekt nima urejene kanalizacije, saj je trenutno iztok speljan v bližnji potok. Potrebno bo urediti malo čistilno napravo (vendar zaradi dejavnosti ta ni primerna) ali priklop na javni kanal. Ker javni kanal poteka ob glavni cesti, bi bilo potrebno izvesti tlačni vod preko mostu do kanala. Okvirni strošek ureditve je 1.600 EUR.

2.4.4. Namestitev panel za ogrevanje

Ogrevanje vežice ni najbolj primerno, saj je potrebno zagotavljati večje število električnih radiatorjev po posameznih prostorih. V WC-jih mora celo zimo delovati radiator, da voda ne zmrzne. Potrebno bi bilo dobaviti panele. Okvirni strošek nabave je 900 EUR.

2.4.5. Izgradnja enojnih grobov

Na novem delu pokopališča ni zagotovljenega nobenega enojnega pokopnega mesta. Zaradi težke plačilne sposobnosti se naročniki pogrebov odločajo za enojne grobne prostore, zato bi bilo smiselno spodnji del novega pokopališča urediti za enojne grobove. Potrebno bi bilo izdelati betonske okvirje.

V eno vrsto bi lahko postavili do 19 enojnih grobnih okvirjev, kar bi zadoščalo za pokope naslednjih 5 do 10 let. Stroški izdelave okvirjev so ocenjeni na 7.000 EUR. Prav tako bi bilo potrebno zaradi težav pri sami izvedbi pogrebov iz urejenega dela pokopališča, na katerem so dvojni grobni prostori, odstraniti vsako drugo vrsto.



2.4.6. Izgradnja drenaže

Na starem delu pokopališča je na levem delu prišlo do posedanj in meteorna voda ne odteka iz grobnih površin. Ob večjih oz. intenzivnejših nalivih lahko celo poplavi določene grobove. Ena izmed rešitev je tudi izgradnja drenaže, ki jo je potrebno umestiti med grobove. Ocenjeni stroški izgradnje drenaže so 1.900 EUR.



2.4.7. Odstranitev cipres na starem delu pokopališča in ostalega zelenja

Ker so se ciprese na starem delu pokopališča razrastle že pred leti, bi bilo potrebno hortikulturno urediti celotno zasaditev. Po eni strani je nevarnost, da bi se previsoke ciprese porušile na grobove in tudi odpadajoče iglice smetijo po bližnjih grobovih, po drugi strani pa zasaditev preprečuje erozijo utrjenega nasipa, ki predstavlja varstvo pred hudourniškim nalivom. Z zelo preišljenim pristopom je potrebno urediti zasaditev. Okvirni strošek odstranitve znaša 26.970 EUR.



2.4.8. Zamenjava kamna pod nadstreškom vežice

Kamen pod nadstreškom vežice je zelo poškodovan in nujno bi bila potrebna zamenjava (ali v celotni dolžini nadstreška oziroma v slikovno prikazanem delu). Namestitev granitnih plošč bi znašala okvirno 7.000 EUR.



2.5. Pokopališče Koprivnica

2.5.1. Ureditev stopnišča

Poleg mrliške vežice bo potrebna na samem pokopališču še izgradnja stopnic (zaradi lažjega dostopa in preprečevanja izpiranja peska ob večjih nalivih). Stroški izgradnje oziroma ureditve so ocenjeni na 990 EUR.



2.5.2. Ureditev odvodnjavanja pred vežico

Zaradi obilnejših padavin prihaja do zastajanja vode pred objektom. Ureditev kanalizacije ob vežici bi bila nujno potrebna, saj priklopi na glavni kanal niso dokončno in pravilno urejeni. Ocenitev stroškov za popravilo meteorne kanalizacije se lahko poda šele po detajlnem pregledu s kamero, ker ni mogoče vizualno ugotoviti posameznih priklopov. Strošek je ocenjen na 5.000 EUR.

2.5.3. Zamenjava vhodnih vrat

Vhodna vrata na vežici Koprivnica je potrebno zamenjat. Ocenjena vrednost zamenjave 2.500 EUR.



2.6. Pokopališči Stranje in Gorica pri Raztezu

Na teh dveh pokopališčih ni mrliške vežice, ampak se uporablja vežica Senovo ali Brestanica.

2.6.1. Obnova zidu - pokopališče Stranje

Na pokopališču Stranje bo potrebna obnova zidu (zaradi drsenja zemljine so nastale razpoke). Verjetno je zid grajen brez temeljev, zato je sanacija smiselna šele po temeljitem pregledu terena, saj bi s popravilom razpok samo začasno rešili težavo. Obnova zidu je ocenjena na 5.000 EUR.



2.7. Pokopališče Podbočje

2.7.1. Popravilo ometa na zunanjem in notranjem zidu

Omet je najbolj poškodovan na zunanjem delu zidu – na delu, ki meji na reko Krko. Potrebna bi bila temeljita obnova. Okvirni strošek obnove znaša 5.000 EUR.





2.7.2. Popravilo poškodovanega kamna

Potrebno bi bilo tudi popravilo poškodovanega kamna ob vhodu na pokopališče. Okvirni strošek popravila bi znašal 400 EUR.



2.7.3. Ureditev zunanje razsvetljave vežice

Ob izgradnji nove vežice se za osvetlitev zunanjega dela niso namestile luči, zato bi bilo potrebno za varnost obiskovalcev v zimskem ali nočnem času namestiti vsaj dve. Stroški nabave uličnih luči so ocenjeni na 4.000 EUR.

Začasno smo namestili prenosni reflektor, ki osvetljuje prostor pred vežico.

2.8. Pokopališče Veliki Trn

2.8.1. Popravilo ometa v notranjosti poslovnega objekta in na zunanjem delu

Omet v notranjosti vežice in pri vhodu v kuhinjo odpada, prav tako na zunanjem delu poslovnega objekta. Strošek popravila bi znašal okoli 800 EUR.



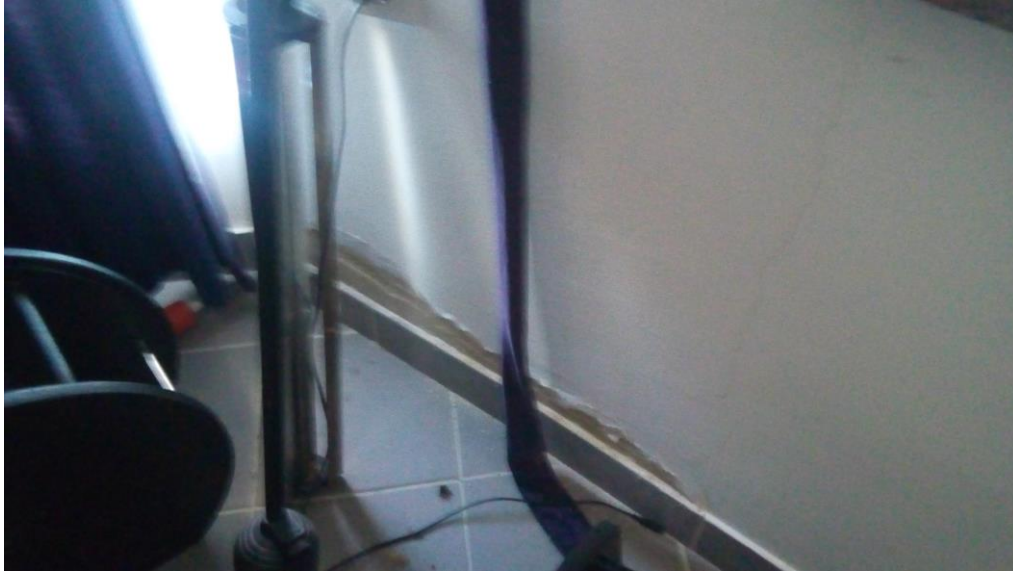


2.9. Pokopališče Zdole

2.9.1. Popravilo ometa v notranjosti poslovilnega objekta in na zunanjem delu

Potrebna bi bila ureditev notranjosti objekta in delno popravilo zunanjega ometa. Strošek popravila bi znašal okoli 800 EUR.





2.9.2. Porušitev ali obnova objekta na pokopališču

Zaradi interesa najemnikov po obnovi nagrobnih obeležij in neprimernega videza stare mrliške vežice je potrebno pristopiti k obnovi oziroma porušitvi objekta. Stroški za porušitev so ocenjeni na 7.000 EUR, za obnova pa je potrebno pridobiti še ponudbeni predračun.



3. OCENA STROŠKOV PO POKOPALIŠČIH

ocena stroškov v EUR brez DDV		Redna vzdrževalna dela	Investicijska vzdrževalna dela	Stopnja prioritete	Izvedba del v 2019	
					Redna vzdrževalna	Investicijska dela
2.1.	POKOPALIŠČE KRŠKO					
2.1.1.	Popravilo ometa na zunanjem zidu	5.000		5.000	2	
2.1.2.	Popravilo ometa na notranjem zidu	2.500		2.500	2	
2.1.3.	Izgradnja novih grobnih polj	51.000		51.000	1	6.150
2.1.4.	Ureditev obstoječega poslovilnega objekta	1.500		1.500	3	
2.1.5.	Nabava priveza za pse	350		350	1	350
2.2.	POKOPALIŠČE LESKOVEC					
2.2.1.	Popravilo zunanjega zidu	2.500		2.500	3	
2.2.2.	Popravilo stopnic in tlakovcev	2.000		2.000	2	
2.2.3.	Namestitev plošč na žarnem zidu	3.800	3.800		1	3.800
2.2.4.	Ureditev enojnih grobnih prostorov	1.200	1.200		2	
2.3.	POKOPALIŠČE BRESTANICA					
2.3.1.	Ureditev sten	1.000	1.000		2	
2.3.2.	Ureditev odvodnjavanja pri stopnišču	1.500		1.500	2	
2.3.3.	Ureditev lovilne prepreke	9.000		9.000	2	
2.4.	POKOPALIŠČE SENOVO					
2.4.1.	Nabava opreme za poslovilno vežico	1.250		1.250	2	
2.4.2.	Ureditev sobe za svojce	3.500		3.500	3	
2.4.3.	Ureditev kanalizacije	1.600		1.600	2	
2.4.4.	Namestitev panel za ogrevanje	900	900		2	
2.4.5.	Izgradnja enojnih grobov	7.000		7.000	2	
2.4.6.	Izgradnja drenaže	1.900		1.900	2	
2.4.7.	Odstranitev cipres na starem delu pokopališča in ostalega zelenja	26.970		26.970	3	
2.4.7.	Zamenjava kamna pod nadstreškom vežice	7.000		7.000	2	
2.5.	POKOPALIŠČE KOPRIVNICA					
2.5.1.	Ureditev stopnišča	990	990		2	
2.5.2.	Ureditev odvodnjavanja pred vežico	5.000		5.000	2	
2.5.3.	Zamenjava vhodnih vrat	2.500		2.500	1	2.500
2.6.	POKOPALIŠČI STRANJE IN GORICA PRI RAZTEZU					
2.6.1.	Obnova zidu – pokopališče Stranje	5.000		5.000	3	
2.7.	POKOPALIŠČE PODBOČJE					
2.7.1.	Popravilo ometa na zunanjem in notranjem zidu	5.000		5.000	3	
2.7.2.	Popravilo poškodovanega kamna	400	400		2	
2.7.3.	Ureditev zunanje razsvetljave vežice	4.000		4.000	2	
2.8.	POKOPALIŠČE VELIKI TRN					
2.8.1.	Popravilo ometa v notranjosti poslovilnega objekta in na zunanjem delu	800	800		1	800
2.9.	POKOPALIŠČE ZDOLE					
2.9.1.	Popravilo ometa v notranjosti poslovilnega objekta in na zunanjem delu	800	800		1	800
2.9.2.	Porušitev ali obnova objekta na pokopališču	7.000		7.000	2	
	SKUPAJ OCENA STROŠKOV	162.960	9.890	153.070		5.400
						9.000

Opomba:

Koncesionar je zadolžen za izvajanje rednih vzdrževalnih del, koncedent pa za investicijska vzdrževalna dela.