



OBČINA KOMENDA
Zajčeva cesta 23
1218 KOMENDA

telefon: (01) 72 47 400, 72 47 401
telefax: (01) 834 13 23
transakcijski račun: 0110 0010 0002 377
davčna št.: 22332570, matična št.: 1332155
šifra dejavnosti: 75110
e-mail: OBCINA@KOMENDA.SI
http: WWW.KOMENDA.SI

Številka: 371-0006/2019
Datum: 12. 09. 2022

Občinskemu svetu Občine Komenda

ZADEVA: ODLOK O SPREMEMBAH IN DOPOLNITVAH ODLOKA O KATEGORIZACIJI OBČINSKIH CEST V OBČINI KOMENDA (2. OBRAVNAVA)

PREDLAGATELJ: Stanislav Poglajen, Župan Občine Komenda.

POROČEVALCI: Stanislav Poglajen, Župan Občine Komenda,
Marjan Potočnik, Občina Komenda,
Uroš Košir, za LOCUS, d. o. o., Ljubljanska cesta 76, 1230 Domžale,

PРАВNA PODLAGA:

- Zakon o cestah (Uradni list RS št. 109/10, 48/12, 36/14 – odl. US, 10/18)
- 13. člen Statuta Občine Komenda (Uradne objave Glasila Občine Komenda št. 03/21, uradno prečiščeno besedilo – UPB1),

PREDLOG SKLEPA:

Občinski svet Občine Komenda v 2. obravnavi sprejme Odlok o spremembah in dopolnitvah Odloka o kategorizaciji občinskih cest v občini Komenda.

O B R A Z L O Ž I T E V

Veljavni predpisi obvezujejo občine, da sproti urejajo podatke za BCP (bazo cestnih podatkov) ter vpise objektov v kataster GJI (gospodarska javna infrastruktura). Ministrstvo za infrastrukturo nas je leta 2019 pozvalo še k ureditvi evidenc javne cestne infrastrukture (dejanska raba). V ta namen je bil sprejet Odlok o kategorizaciji občinskih cest v občini Komenda (Uradne objave Glasila Občine 04/22). Pri nadaljnjem obdelovanju podatkov za BCP, vpis v kataster GJI in ureditev evidenc dejanske rabe je bilo ugotovljeno, da bi ti podatki že ob nastanku bili zastareli, saj je bilo od sprejema odloka o kategorizaciji do danes podpisanih nekaj pogodb o prenosu obstoječih cestnih površin na občino, vmes pa je bila zgrajena tudi dovozna cesta do doma starejših občanov. Ker želimo podatke čimbolj aktualizirati, smo se z izdelovalcem dogovorili, da pred tem pripravimo manjše dopolnitve

odloka o kategorizaciji, ki bi upoštevale novonastalo stanje in ki dolžino kategoriziranih prometnic z dosedanjih 38,799 km podaljšujejo na 39,341 km.

Osnutek odloka je bil v 1. obravnavi sprejet na junijski seji občinskega sveta, od 31. 05. 2022 do 29. 06. 2022 je potekala javna razgrnitev. Poročilo o sodelovanju javnosti, ki je po koncu javne razgrnitve bilo objavljeno na naših spletnih straneh, je priloženo gradivu. Predlog odloka za 2. obravnavo upošteva navodila iz tega poročila.

Na predlog odloka je bilo pridobljeno pozitivno mnenje Direkcije RS za infrastrukturo, ki izpostavlja potrebo po pridobitvi dodatnega soglasja za sicer že desetletja obstoječ priključek v Žejah (nasproti kapelice) .

V nadaljevanju mora izdelovalec pripraviti bazo cestnih podatkov (BCP), ki bo upoštevala najnovejše spremembe po tem odloku, zato občinskemu svetu predlagamo, da ga sprejme še v 2. obravnavi. .

Pripravil: Marjan Potočnik



Župan Občine Komenda
Stanislav Poglajen

PRILOGE:

1. elaborat s prikazom sprememb odloka,
2. predlog odloka za 2. obravnavo,
3. poročilo o sodelovanju javnosti,
4. soglasje Direkcije RS za infrastrukturo.



LOCUS

1

NAROČNIK

Občina Komenda

Zajčeva cesta 23 | 1218 Komenda

SPREMEMBA ODLOKA O KATEGORIZACIJI OBČINSKIH CEST

Občina Komenda

NOSILEC NALOGE

LOCUS prostorske informacijske rešitve d.o.o.

Ljubljanska cesta 76 | 1230 Domžale

Domžale, avgust 2022

PROJEKT	Sprememba Odloka o kategorizaciji občinskih cest v Občini Komenda
FAZA	Obrazložitev sprememb – II. obravnava Občinskega sveta
VSEBINA	Kategorizacija občinskih cest
NAROČNIK	Občina Komenda, Zajčeva cesta 23, 1218 Komenda
NOSILEC NALOGE	Locus d.o.o., Ljubljanska cesta 76, 1230 Domžale
DIREKTOR NOSILCA NALOGE	Leon Kobetič
PODIZVAJALEC	Realp, Uroš Košir s.p., Cesta borcev 3, 1235 Radomlje
DATUM	Domžale, avgust 2022

KAZALO

1 UVOD	4
2 SPLOŠNI DEL	5
2.1 KRATICE	5
2.2 SPLOŠNI PODATKI	5
2.2.1 <i>Naročnik</i>	5
2.2.2 <i>Nosilec naloge</i>	5
2.2.3 <i>Podizvajalec</i>	6
2.3 PODLAGE ZA KATEGORIZACIJO OBČINSKIH CEST	6
2.3.1 <i>Predpisi</i>	6
2.3.2 <i>Veljavni občinski akti</i>	6
2.4 NAMEN SPREMEMBE ODLOKA	6
3 OBRAZLOŽITEV SPREMEMB	7
3.1 NOVE KATEGORIZACIJE CEST	7
3.2 SPREMEMBE PRI KATEGORIZACIJI OBSTOJEČE KATEGORIZIRANIH CEST	8
3.3 OSTALE SPREMEMBE	9

1 UVOD

Na podlagi določil Zakona o cestah (v nadaljevanju: ZCes-1) – Uradni list RS, št. 109/10, 48/12, 36/14 - odl. US, 46/15 in 10/18 morajo občine kot upravljavci občinskih cest voditi evidence o občinskih cestah in objektih na njih. Skladno s predpisi Pravilnika o načinu označevanja javnih cest in o evidencah o javnih cestah in objektih na njih – Uradni list RS, št. 49/97 in 2/04 (v nadaljevanju: Pravilnik) in Uredbe o merilih za kategorizacijo javnih cest – Uradni list RS, št. 49/97 in 113/09 (v nadaljevanju: Uredba) so morale občine po uveljavitvi zakonodaje pripraviti Odlok o kategorizaciji občinskih cest (v nadaljevanju: Odlok).

Odlok o kategorizaciji občinskih cest je pravni akt, katerega mora po predhodnem mnenju s strani Direkcije RS za infrastrukturo (v nadaljevanju: DRSI) potrditi občinski svet občine. V skladu z določili Uredbe mora občina, ki želi spremeniti ali dopolniti veljavni Odlok, na DRSI poslati vlogo za spremembo kategorizacije občinskih cest. DRSI ji k ustreznemu gradivu izda mnenje k predlaganim spremembam in dopolnitvam, ali pa občino pozove k odpravi ugotovljenih neskladij.

Občina Komenda ima veljaven Odlok o kategorizaciji občinskih cest v Občini Komenda (Ur. objave Glasila občine Komenda, št. 4/22). Po sprejemu odloka je bilo izvedenih nekaj sprememb na obstoječem cestnem omrežju, katere želi občina evidentirati z novim Odlokom.

Obrazložitve in prikazi sprememb na občinskem cestnem omrežju glede na do sedaj veljavno stanje so prikazani v nadaljevanju v poglavju št. 3.

Po sprejemu predloga novega Odloka se bo v Občini Komenda spremenila skupna dolžina občinskih cest, kar prikazuje spodnja tabela.

Glede na potrditev Odloka se bodo lahko uredili tudi podatki BCP, objekti pa vpisali v kataster GJI, s čimer bo občina uredila kategorizacijo občinskih cest glede na lastne potrebe in trenutno stanje potekov cest na terenu ter izpolnila svoje zakonsko določene obveznosti.

Sprememba dolžin po kategorijah med veljavnim Odlokom o kategorizaciji občinskih javnih cest v Občini Komenda in osnutkom novega Odloka o kategorizaciji občinskih cest v Občini Komenda:

KATEGORIJA	VELJAVNI ODLOK [m]	OSNUTEK ODLOKA [m]	RAZLIKA [m]
lokalne ceste - LC	16.069	16.069	0
zbirne krajevne ceste - LZ	901	901	0
krajevne ceste - LK	1.391	1.391	0
javne poti - JP	38.799	39.341	+ 542
SKUPAJ	57.160	57.702	+ 542

Preglednica 1: Prikaz dolžin kategoriziranih občinskih cest po kategorijah med veljavnim Odlokom in njegovo spremembo

Na Odlok o spremembah in dopolnitvah Odloka o kategorizaciji občinskih cest je bilo pridobljeno mnenje Direkcije RS za infrastrukturo, št. 37162-3/2022-412 (509) z dne 8. 8. 2022.

2 SPLOŠNI DEL

2.1 Kratice

LC	lokalna cesta je namenjena povezovanju naselij v občini z naselji v sosednjih občinah in je pomembna za navezovanje prometa na ceste enake ali višje kategorije
LZ	zbirna krajevna cesta je namenjena zbiranju in navezovanju prometnih tokov iz posameznih območij naselij z uvedenim uličnim sistemom na ceste enake ali višje kategorije
LK	krajevna cesta je kot nadaljevanje cest višje kategorije namenjena dostopu do zaključenih prostorskih enot (stanovanjske soseske blokovne in individualne gradnje, industrijske cone, nakupovalni in rekreacijski centri ipd.) v posameznih območjih naselij z uvedenim uličnim sistemom
JP	javna pot je namenjena povezovanju naselij ali delov naselij v občini in ne izpolnjuje predpisanih meril za lokalno cesto oz. je namenjena samo določenim vrstam udeležencev v prometu

2.2 Splošni podatki

2.2.1 Naročnik

Ime:	Občina Komenda
Sedež:	Zajčeva cesta 23, 1218 Komenda
Župan:	Stanislav Poglajen
Odgovorna oseba za izvedbo projekta:	Marjan Potočnik
Telefon:	01 834 13 23
Davčna številka	SI 22332570

2.2.2 Nosilec naloge

Ime:	LOCUS prostorske informacijske rešitve, d.o.o.
Sedež:	Ljubljanska cesta 76, 1230 Domžale
Direktor:	Leon Kobetič
Telefon:	01 721 93 90
Davčna številka	SI 15475760

2.2.3 Podizvajalec

Ime:	Realp, Uroš Košir s.p.
Sedež:	Cesta borcev 3, 1235 Radomlje
Odgovorna oseba za izvedbo projekta:	Uroš Košir
Telefon:	041 984 259
Davčna številka	SI 73825549

2.3 Podlage za kategorizacijo občinskih cest

2.3.1 Predpisi

- Zakon o cestah (ZCes-1); Uradni list RS, št. 109/10, 48/12, 36/14 - odl. US, 46/15 in 10/18,
- Uredba o merilih za kategorizacijo javnih cest; Uradni list RS, št. 49/97 in 113/09,
- Pravilnik o načinu označevanja javnih cest in o evidencah o javnih cestah in objektih na njih; Uradni list RS, št. 49/97 in 2/04.

2.3.2 Veljavni občinski akti

- Odlok o kategorizaciji občinskih cest v Občini Komenda (Ur. objave Glasila občine Komenda, št. 4/22).

2.4 Namen spremembe odloka

Kategorizacija občinskih cest prikazuje dejansko rabo javnih cest na območju občine, ki se s potrebami in skladno z razvojem občine spreminja. Občina je pripravila spremembo Odloka, ker je želela evidentirati spremembe na občinskem cestnem omrežju, ki so nastale po uveljavitvi trenutnega odloka, in tako dopolniti kategorizacijo cest z novimi dejstvi na terenu ter odpraviti morebitna neskladja pri obstoječem stanju.

Skladno z Zakonom o cestah in Uredbo občina kategorizira ceste, ki so v lasti občine ali predstavljajo javno dobro ter se uporabljajo za javni promet.

Z novim Odlokom je tako prikazan predlog nove kategorizacije cest, ki se uporabljajo za javni promet, nekaterim odsekom se je nekoliko popravil zaris poteka osi cest glede na dejansko stanje v naravi, priključevanje na veljavno stanje potekov državnih cest in križišč z njimi, prevoznost ali drugo, nekateri odseki so se nekoliko skrajšali ali podaljšali.

Namen predlaganega novega Odloka je vzpostaviti občinsko cestno omrežje v takšni meri in obsegu, da bo tudi v nadaljevanju kar najbolje služilo prebivalcem.

V naravi obstaja več cest, tako kategoriziranih kot nekategoriziranih, ki potekajo po zemljiščih v zasebni lasti. Z namenom dolgoročne ureditve stanja na občinskem cestnem omrežju bo potrebno ceste, tako kategorizirane kot nekategorizirane, tudi v nadaljevanju lastniško urediti in jih skladno z izpolnjevanjem meril dodajati v evidence.

3 OBRAZLOŽITEV SPREMEMB

V poglavju obrazložitev sprememb so grafično prikazane in našete nove kategorizacije cest ter obrazložene spremembe, ki so se dogodile na občinskem cestnem omrežju glede na do sedaj veljavni Odlok o kategorizaciji občinskih cest v Občini Komenda.

3.1 Nove kategorizacije cest

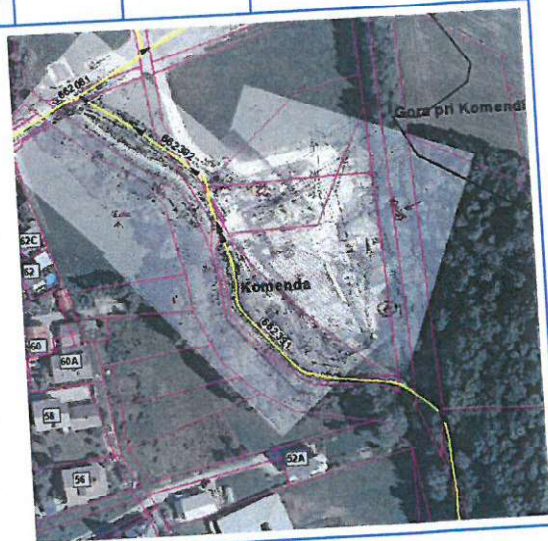
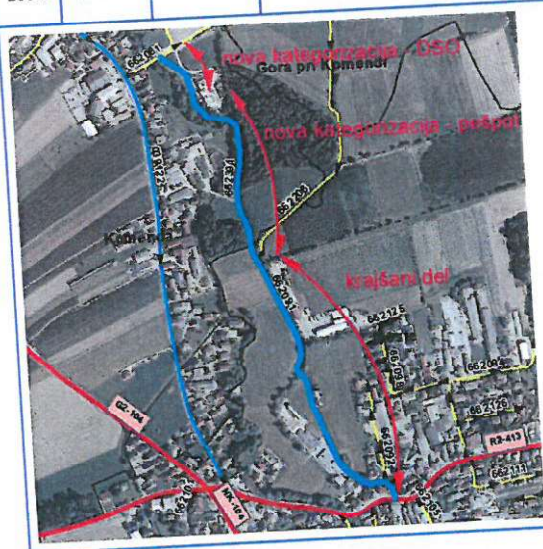
ZAP. ŠT.	ODSEK	ZAČETEK	POTEK	KONEC	DOLŽINA	UPORABA
42.1	662083	164041	Gmajnica (hipodrom)	hipodrom	119	V

ZAP. ŠT.	ODSEK	ZAČETEK	POTEK	KONEC	DOLŽINA	UPORABA
128.1	662233	413	Žeje pri Komendi (HŠ 4 - HŠ 4h)	HŠ 4h	95	V

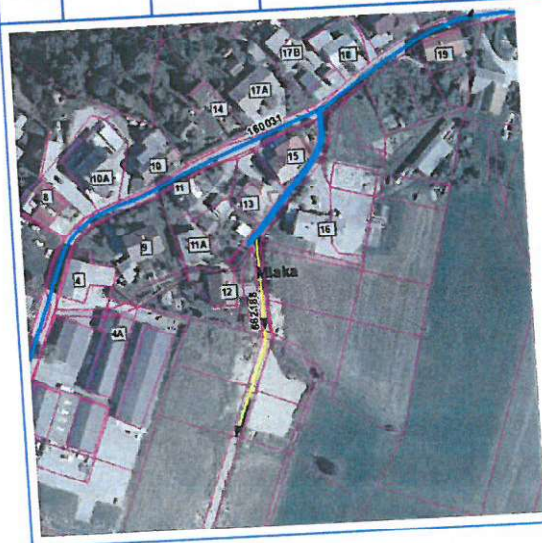
3.2 Spremembe pri kategorizaciji obstoječe kategoriziranih cest

Ob pregledu stanja na občinskem cestnem omrežju so se ugotovila posamezna neskladja z dejanskim stanjem v naravi oz. z določili veljavne zakonodaje. Z namenom ureditve stanja na občinskem cestnem omrežju so se ugotovljena neskladja odpravila, kot je to razvidno iz nadaljevanja.

ZAP. ŠT.	ODSEK	ZAČETEK	POTEK	KONEC	DOLŽINA	UPORABA	SPREMEMBA
43	662091	413	Moste I	662206	577	V	krajšanje kategorizacije
166.2	662391	662091	Moste - Komenda (šolska pešpot)	662392	390	P	nova kategorizacija
166.3	662392	662092	Dom starejših občanov Komenda	662081	85	V	nova kategorizacija

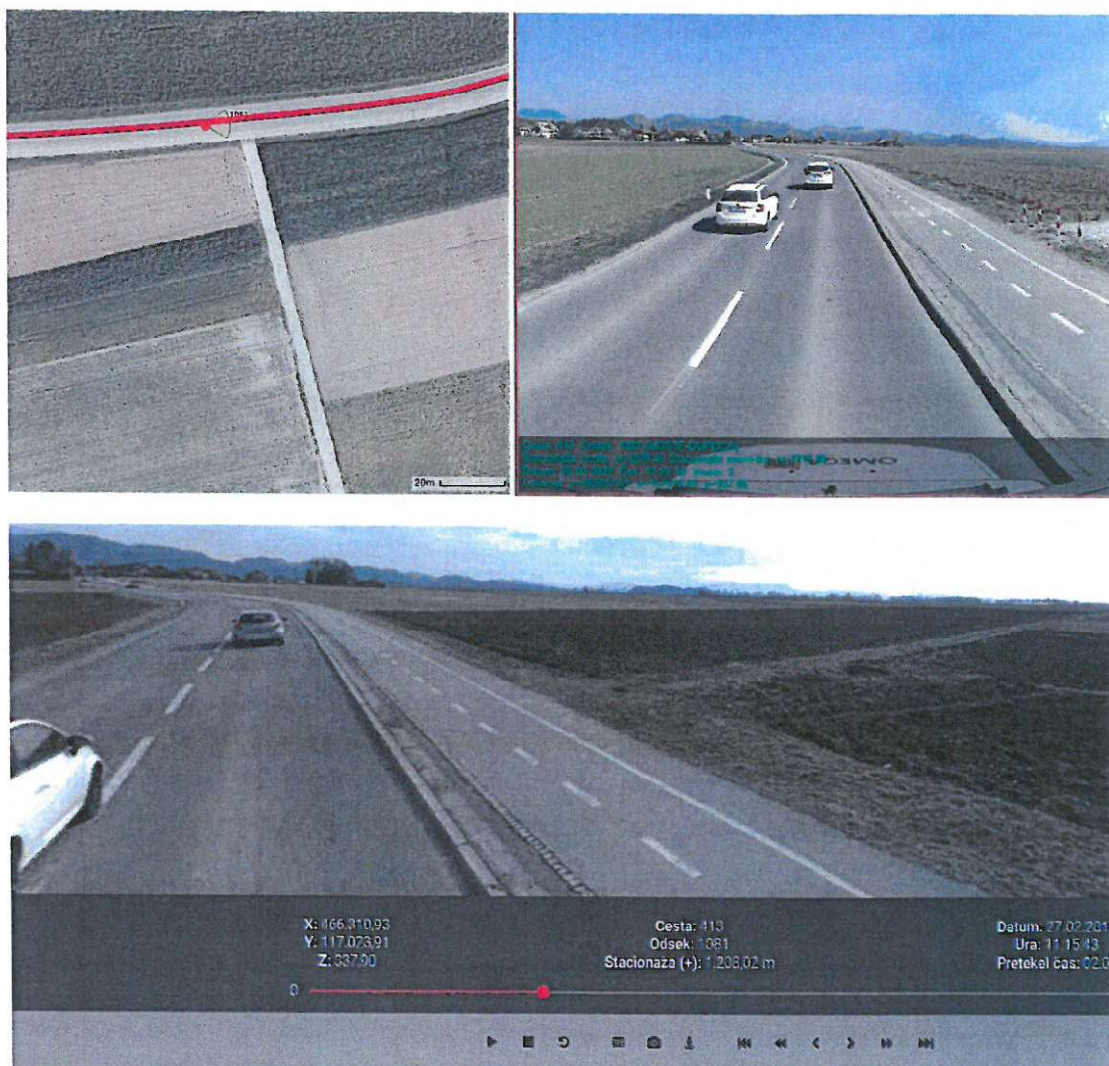


ZAP. ŠT.	ODSEK	ZAČETEK	POTEK	KONEC	DOLŽINA	UPORABA	SPREMEMBA
101	662188	162031	Mlaka VII	p. 110/53	147	V	podaljšanje kategorizacije



3.3 Ostale spremembe

- Z Zavodom za gozdove Slovenije so se preverili stiki in prekrivanja občinskih cest z gozdnimi cestami, kjer je bilo ugotovljeno, da so občinske ceste skladne z že sklenjenimi ter novimi dogovori in je potrebno v manjšem delu prilagoditi poteke gozdnih cest, kar bodo uredili na Zavodu za gozdove Slovenije.
- Na pobudo Odbora za kmetijstvo (seja z dne 9. 6. 2022) se je preverila možnost uvoza kmetijske mehanizacije na regionalno R2 413/1081 s parcelne številke 2439 k.o. Moste, med Mostami in Križem. S strani DRSI je bil podan odgovor: »Pri kategorizaciji poljskih poti kot javnih poti, se preverja če so utrjene. Običajno priključki na državne ceste niso urejeni. V primeru želje po izvedbi gradbenega posega ob državni cesti (rušitev količkov), je potrebno posredovati vloga za poseg na Izpostavo DRSI.«



Na podlagi določil Zakona o cestah (Uradni list RS št. 109/10, 48/12 in 36/14 - odl. US in 46/15) in 13. člena Statuta Občine Komenda (Uradne objave Glasila občine Komenda št. 3/21 – UPB1) je Občinski svet Občine Komenda na ___ seji dne __. __. 2022 sprejel

Odlok o spremembah in dopolnitvah Odloka o kategorizaciji občinskih cest v Občini Komenda

1. člen

V Odloku o kategorizaciji občinskih cest v Občini Komenda (Uradne objave Glasila občine Komenda, št. 4/22) se v 7. členu:

- pod zaporednimi številkami 16, 43, 49, 75 in 101 spremenijo zapisi tako, da se glasijo:

16	662036	662021	Breg pri Komendi IV	HŠ 18B	57	V	
43	662091	413	Moste I	662206	577	V	
49	662097	662095	Moste XXII	p. 1476	63	V	
51	662099	662095	Moste IX	HŠ 89	56	V	
75	662127	662121	Suhadole XV	HŠ 38e	83	V	
101	662188	162031	Mlaka VII	p. 110/53	147	V	
127	662231	413	Žeje pri Komendi I	662232	883	V	

- pod zaporednimi številkami 42.1, 128.1, 166.1, 166.2 in 166.3 dodajo zapisi, ki se glasijo:

42.1	662083	164041	Gmajnica (hipodrom)	hipodrom	119	V	
128.1	662233	413	Žeje pri Komendi (HŠ 4 - HŠ 4h)	HŠ 4h	95	V	
166.1	662381	662099	Moste VII	HŠ 90B	26	V	
166.2	662391	662091	Moste - Komenda (šolska pešpot)	662392	390	P	
166.3	662392	662092	Dom starejših občanov Komenda	662081	85	V	

- brišejo zapisi pod zaporednimi številkami 25, 76, 77 in 109,

- v zadnji vrstici tabele spremeni zapis iz »38.799 m« v »39.341 m«.

2. člen

H kategorizaciji občinskih cest, določenih s tem odlokom o spremembah in dopolnitvah, je bilo v skladu z določbo 18. člena Uredbe o merilih za kategorizacijo javnih cest (Uradni list RS št. 49/97, 113/09 in 109/10 - ZCes-1) pridobljeno pozitivno mnenje Direkcije Republike Slovenije za infrastrukturo št. 37162-3/2022-412 (509) z dne 8. 8. 2022.

3. člen

Ta odlok začne veljati naslednji dan po objavi v Uradnih objavah Glasila Občine Komenda.

Številka:
Datum: __. __. 2022

Župan
Občine Komenda
Stanislav Poglajen



OBČINA KOMENDA
Zajčeva cesta 23
1218 KOMENDA

telefon: (01) 72 47 400, 72 47 401
telefax: (01) 834 13 23
transakcijski račun: 0110 0010 0002 377
davčna št.: 22332570, matična št.: 1332155
šifra dejavnosti: 75110
e-mail: OBCINA@KOMENDA.SI
http: WWW.KOMENDA.SI

3

Št.: 371-0006/2019
Datum: 04. 07. 2022

Občinska uprava Občine Komenda objavlja na podlagi 62. člena Poslovnika Občinskega sveta Občine Komenda (Uradne objave Glasila Občine Komenda št. 01/21 - UPB)

POROČILO O SODELOVANJU JAVNOSTI PRI PRIPRAVI ODLOKA O SPREMEMBAH OIN DOPOLNITVAH ODLOKA O KATEGORIZACIJI OBČINSKIH CEST V OBČINI KOMENDA

Občina Komenda je na svoji spletni strani objavila predlog v naslovu navedenega odloka. Zainteresirani so bili pozvani, da v času javne razprave med 31. 05. 2022 in 29. 06. 2022 posredujejo morebitne pripombe k predlogu odloka.

Med javno razpravo so prispele naslednje pripombe in predlogi:

1. Dne 21. 06. 2022 je občinska uprava podala naslednje pripombe in predloge:

- v grafičnem delu naj se uskladi stikanje gozdnih in občinskih cest,
Stališče: grafični prikaz kategorizacije naj se na segmentu »gozdne ceste« uskladi z navodili, ki jih je 23. 06. 2022 pod št. 34094-73/2022-2 (topološka uskladitev stikanj gozdnih in občinskih cest) potrdil Zavod za gozdove Slovenije,
- izdelovalec odloka naj preveri možnost, da se med Mostami in Križem s poljske poti parc. št. 2439, k. o. Moste, dovoli uvoz za kmetijsko mehanizacijo na regionalno R2 413/1081, ki je trenutno preprečen s količki (predlog je bil podan na seji Odbora za kmetijstvo dne 09. 06. 2022).
Stališče: če je na predlog možno dobiti soglasje Direkcije RS za ceste, se le-ta upošteva.
- tabele iz obstoječega tekstualnega dela odloka naj se preverijo in po potrebi uskladijo z grafičnim delom,
Stališče: izdelovalec naj preveri usklajenost tekstualnega dela z grafičnim delom odloka in po potrebi tekstualni del (4. – 7. člen) prilagodi grafičnemu delu,
- izdelovalec naj pripravi neuradni čistopis odloka,
Stališče: za lažjo uporabo odloka naj se pripravi neuradni čistopis.

2. Z dopisom z dne 27. 06. 2022 odvetnica dr. Mateja Likozar Rogelj (v imenu stranke [REDACTED]) smiselno predlaga, da se ponovno kategorizira cesta, ki poteka po delih zemljišč parc. št. 214, 215, 224/2, 225, 238, 237 in 21/5, k. o. Nasovče in da se razlastijo zemljišča ali deli zemljišč, po katerih poteka ta cesta, oziroma naj se v kategorizacijo vnesejo zemljišča, glede katerih ni ovir. Navaja, da ureditvi razmer po njenem mnenju kljub predhodno podpisani predpogodbi (ki naj bi jo podpisal še pravni predhodnik sedanjega lastnika) neutemeljeno nasprotuje lastnik zemljišča parc. št. 235 in 238. Navaja še določila 2. člena Zakona o cestah, ki pravi, da je javna cesta tista cesta, ki jo država ali občina v skladu z merili za kategorizacijo javnih cest, razglasi za javno cesto določene kategorije. Tudi Ustavno sodišče RS naj bi v svojih številnih odločbah izpostavilo, da je občina cesto dolžna kategorizirati, četudi je v zasebni lasti (po izteku roka je bil z dopisom z dne 30. 06. 2022 predlog delno korigiran).

Stališče: kategorizacija te ceste je bila v začetku leta ukinjena na zahtevo lastnika zemljišč parc. št. 225 in 238, k. o. Nasovče. Izdelovalec odloka nas je namreč opozoril, da je za kategorizacijo treba imeti urejeno lastništvo, podobne napotke nam je posredovala tudi Direkcija RS za infrastrukturo, ki nas je v mnenju št. 37162-3/2022-20(509) z dne 26. 01. 2022 napotila k postopnemu urejanju lastniških razmerij na kategoriziranih cestah. Slednje občina z odkupi postopno tudi izvaja.

Pojem in status javnih cest ureja 3. člen Zakona o cestah, ki pravi, da so javne ceste prometne površine, ki so splošnega pomena za promet in jih lahko vsakdo prosto uporablja na način in pod pogoji, določenimi s predpisi, ki urejajo ceste in s pravili cestnega prometa. Občina določeno cesto kategorizira, če je za takšno kategorizacijo izkazana javna korist in če cesta ustreza merilom za kategorizacijo javnih cest. Če so zemljišča, po katerih naj bi potekala javna cesta, v zasebni lasti, mora občina takšna zemljišča pred kategorizacijo pridobiti s pravnim poslom oziroma v postopku razlastitve (dikcija je povzeta iz obrazložitve odločbe Ustavnega sodišča št. U-I-190/20-14 z dne 10. 03. 2022).

Po nam dostopnih podatkih poteka sodni spor glede statusa in uporabe te poti. Občina bo sledila odločitvi sodišča in bo v prihodnje, če bo tako sledilo iz sodne odločitve (ob tem ni izključena niti razlastitev), z ustrezno ponovno spremembo odloka o kategorizaciji kategorizirala tudi to cesto. Ker pa bistven pogoj glede lastništva trenutno ni izpolnjen, občina tudi in predvsem zaradi nasprotovanja lastnika zemljišč 225 in 238, k. o. Nasovče, te ceste zaenkrat ne bo kategorizirala. Prav tako občina tega odseka ne bo kategorizirala na nespornih delih, kot predlaga pobudnik, pač pa bo to uredila naenkrat, če in ko bo na celotni trasi urejeno lastništvo. Dejstvo je, da sta zemljišči 225 in 238, k. o. Nasovče, v sredinskem delu trase, zato »presekana« kategorizacija na ostalih parcelah ne bi bila smiselna. Prav tako bi bil s tako rešitvijo vprašljiv prehod s parcele 21/5 (mimogrede: ta parcela tudi ni v občinski lasti) preko »prepovedanih« parcel 225 in 238 na ostale parcele (ki tudi še niso občinske), po katerih poteka ta pot, torej bi kategorizacije vmes zmanjkalo.

Občina se načeloma strinja, da se ta pot v prihodnje ponovno kategorizira, saj je nekoč že bila kategorizirana - v času sprejemanja tega odloka pa pogoji za to niso izpolnjeni. Je pa v prihodnje pripravljena konstruktivno v okviru svojih pristojnosti (po potrebi predvsem z ustreznimi menjavami zemljišč po končanih geodetskih izmerah, da se uskladi geodetsko stanje s stanjem v naravi itd.) pomagati pri rešitvi nastalega problema.

3. Pobudnik [REDACTED] v e-mailu z dne 29. 06. 2022 sprašuje, če je za pot parc. št. 815, k. o. Nasovče, morda predvidena višja kategorizacija. V pobudi opisuje, do katerih parcel vodi dostop s te ceste, v nadaljevanju pa še o obljubljenih geodetskih izmerah, s katero naj bi se točno ugotovila širina te poti in o ureditvi z asfaltnim drobljencem po končano gradnji kanalizacije (slednje z odlokom o kategorizaciji sicer nima neposredne povezave).

Stališče: parcela 815, k. o. Nasovče, je na severni strani delno že kategorizirana kot JP 662028 (zatečeno stanje). V južnem delu zaenkrat pogoji za dodatno kategorizacijo niso izpolnjeni, saj je na najožjem delu pot geodetsko široka le cca 1,5 m. Ker tudi geodetske izmere oz. uradna ugotovitev dejanskih mej tega ne bi bistveno spremenile, širina ne ustreza pogojem za kategorizacijo.

To poročilo se objavi na spletnih straneh Občine Komenda.

Pripravil: Marjan Potočnik



Stanislav Poglajen, l. r.
Župan Občine Komenda



REPUBLIKA SLOVENIJA
MINISTRSTVO ZA INFRASTRUKTURO
DIREKCIJA REPUBLIKE SLOVENIJE ZA INFRASTRUKTURO
Sektor za evidence o cestah, informatiko in arhiv

4

Tržaška cesta 19, 1000 Ljubljana

T: 01 478 80 37
E: gp.drsc@gov.si
www.dc.gov.si

OBČINA KOMENDA
Zajčeva cesta 23

1218 KOMENDA

E: obcina@komenda.si

Številka: 37162-3/2022-412(509)
Datum: 8. 8. 2022

Zadeva: Mnenje k predlogu kategorizacije občinskih cest v občini Komenda

Vloga z dne 2. 8. 2022

Vlogo glede spremembe kategorizacije občinskih cest v občini Komenda, z dne 2. 8. 2022, smo v skladu z določili Uredbe o merilih za kategorizacijo javnih cest (Ur. l. RS, št. 49/97, 113/09) pregledali. Na predlagane spremembe izdajamo POZITIVNO MNENJE in pojasnjujemo sledeče:

Mnenje na predlog spremembe kategorizacije občinskih cest

1. Glede uskladitve potekov občinskih in gozdnih cest z Zavodom za gozdove Slovenije nimamo pripomb.
2. Glede nove kategorizacije JP 662083 ter JP 662233 nimamo pripomb.
3. Glede delitve JP 662091 na JP 662091, JP 662391 ter JP 662392 nimamo pripomb.
4. Glede daljšanja JP 662188 nimamo pripomb.

Mnenje o ustreznosti novih priključkov na državne ceste

Ne glede na predmetno mnenje k spremembi Odloka o kategorizaciji občinskih cest ugotavljamo, da se na območju občine predlaga kategorizacija nove občinske ceste, ki se priključuje na omrežje državnih cest. Skladno s 70. členom Zakona o cestah (ZCes-1 - Uradni list RS, št. 109/10, 48/12, 36/14 - odl. US, 46/15) je potrebno za vse nove priključke na državne ceste pridobiti soglasje DRSI, s katerim se določijo tehnični in drugi pogoji graditve in vzdrževanja priključka ter njegova opremljenost s prometno signalizacijo. S strani Sektorja za upravljanje cest – območje Ljubljana, smo pridobili informacijo, da soglasja za zgoraj navedena priključevanja niso bila izdana. Soglasje je potrebno, izda ga izpostava Direkcije, ki je pristojna na tem območju. Občina mora novi priključek prilagoditi skladno s Pravilnikom o cestnih priključkih na javne ceste (Ur. l. RS, št. 86/2009). Dodatne informacije za posamezen priključek so razvidne iz priloge.

164 Komenda_KTG_POZITIVNO MNENJE



Identifikacijska številka za DDV: SI75827735, matična št.:5300177,
št. računa pri Banki Slovenije SI56 0110 0630 0109 972

Predlagamo vam, da neurejene priključke skladno z določili zakonodaje prilagodite, v nasprotnem primeru lahko DRSI postopa skladno s 70, 71. in 72. členom Zakona o cestah.

Za dodatna pojasnila glede priključkov na državne ceste se obrnite na Sektor za upravljanje cest, območje Ljubljana, ga. Andreja Belec Vrhovec.

Mnenje na obstoječo kategorizacijo

Direkcija RS za infrastrukturo je preverila pravilnost uporabe meril za razmejitev občinskih cest med lokalne ceste in javne poti, določenih v 4. členu te uredbe, meril za razvrščanje lokalnih cest v naseljih v podkategorije, določenih v 8. do 14. členu te uredbe, ter označitve občinskih cest in pravilnost predloga za vpis občinskih cest v Zbirni kataster gospodarske javne infrastrukture in ugotovila, da obstoječe kategorizirane ceste izpolnjujejo merila za kategorizacijo.

Direkcija RS za infrastrukturo je prejela s strani občine Izjavo o urejenem lastništvu, v katerem je navedeno, da občinske kategorizirane ceste potekajo po zemljiščih v lasti občine oziroma po zemljiščih, ki so v postopku pridobivanja lastništva. Direkcija ni preverjala lastništva zemljišč pod občinskimi cestami, ker k temu ni zavezana, niti ni pristojna. Ker je ustavno sodišče večkrat obravnavalo Odloke o kategorizaciji občinskih cest, ki so posegali v zasebno lastnino (primeri odločb v UL RS št. 60/11) opozarjamo, da je Občina skladno z 39. členom ZCes-1 zavezana pridobiti lastništvo na vseh obstoječih kategoriziranih cestah, v nasprotnem primeru je kategorizacija občinskih cest neskladna z določbami ZCes-1. Če so zemljišča, po katerih naj bi potekala javna cesta, ki jo občina namerava kategorizirati, v zasebni lasti, mora občina takšna zemljišča pred kategorizacijo pridobiti s pravnim poslom oziroma v postopku razlastitve.

S sprejetjem Odloka o kategorizaciji občinskih cest bodo dolžine cest po kategorijah naslednje:

Kategorija	Dolžina odsekov veljavni Odlok (2022) [m]	Dolžina odsekov predlagani Odlok (2022) [m]
LC	16.069	16.069
LZ	901	901
LK	1.391	1.391
JP	38.799	39.341
SKUPAJ	57.160	57.702

Obveznosti občine po sprejemu odloka

Odlok o kategorizaciji občinskih cest potrebujemo za primerjave in analize z drugimi občinskimi podatki. Da bodo lahko postopki tekli hitreje in kvalitetnejše **nam posredujte kopijo odloka, objavljenega v uradnem glasilu, če odlokov o kategorizaciji občinskih cest ne objavljate v Uradnem listu RS.**

Dodatno skladno z novo kategorizacijo posredujte usklajeno banko cestnih podatkov, začnite postopek spremembe občinskega cestnega omrežja v Zbirnem katastru GJI na GURS ter uredite dejansko rabo občinskih cest.

Neodvisno od izdanega mnenja, lahko vsebinsko in tehnično pravilnost podatkov banke cestnih podatkov, odloka o kategorizaciji občinskih cest, ali vpisa osi cest v ZK GJI kadar koli preverimo in vas o ugotovljenih neskladjih obvestimo.

S spoštovanjem,

Pripravil:
Tone Švigelj, univ.dipl.org.,
sekretar

Tone Švigelj

Bojan Tičar,
v. d. direktorja



V vednost:

- Sektor za upravljanje cest, ga. Andreja Belec Vrhovec, ga. Gordana Grahek
- Locus d.o.o., Ljubljanska cesta 76, 1230 Domžale (po elektronski pošti)
- Realp, Uroš Košir s.p., Cesta borcev 3, 1235 Radomlje (po elektronski pošti)

Priloga:

- Priključek občinske ceste na državno cesto – 1x

Priključek občinske ceste na državno cesto
OBČINA KOMENDA

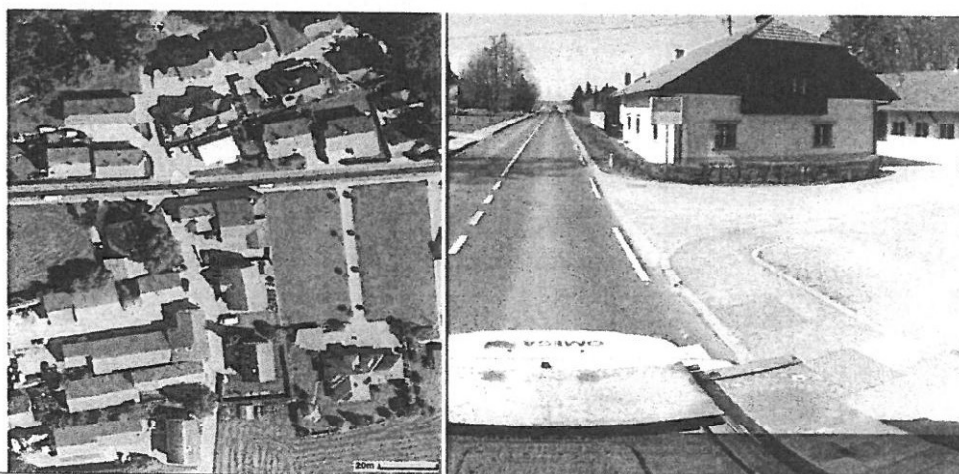
Seznam novih priključkov občinskih cest – Občina Komenda			
	Številka odseka OC	Številka odseka DC	Stacionaža (m)
1	JP 662233	R2 413/1080	3.910
2			
3			
4			
5			
6			
7			
8			
9			
10			

9. 08. 2022 _____	podpis odgovorne osebe - Anton Švigelj
datum	p.p. <i>Zrimelj</i>

Priključek občinske ceste na državno cesto
OBČINA KOMENDA

Občinska cesta	JP 662233
Državna cesta	R2 413/1080

Koordinata križišča	464320,82	117294,98
	E	N



SOGLASJE Direkcije RS za infrastrukturo **NI BILO** IZDANO.

SOGLASJE: JE POTREBNO - izda izpostava Direkcije, ki je pristojna na tem območju

Obrazložitev:	Občina mora novi priključek prilagoditi skladno s Pravilnikom o cestnih priključkih na javne ceste (Ur. l. RS, št. 86/2009)
---------------	---

9. 08. 2022	podpis odgovorne osebe - Anton Švigelj, dokument elektronsko podpisan
datum	

V vednost: Sektor za upravljanje cest