



**OBČINA**  
**SLOVENSKA BISTRICA**  
**O b č i n s k i s v e t**

**8. redna seja občinskega sveta**  
**dne 20. februar 2020**

**Gradivo za 13. točko dnevnega reda**

**ZADEVA: Dokument identifikacije investicijskega projekta (DIIP) za projekt:**  
**»Rekonstrukcija LC Slovenska Bistrica – Pečke V. faza«**

Poročevalca:

Milan Ozimič, vodja oddelka za okolje in prostor

mag. Monika KIRBIŠ ROJS, direktorica RIC Slovenska Bistrica



**O B Č I N A  
SLOVENSKA BISTRICA**

**O b č i n s k a u p r a v a**  
Oddelek za okolje in prostor

Kolodvorska ulica 10, 2310 Slovenska Bistrica  
**telefon:** h.c. + 386 2 / 843 28 00, 843 28 30 **fax:** + 386 2 / 81 81 141 **e-mail:** [obcina@slov-bistrica.si](mailto:obcina@slov-bistrica.si)  
**uradna spletna stran** <http://www.slovenska-bistrica.si>

Številka:

Datum:

**O B Č I N A  
SLOVENSKA BISTRICA  
O b č i n s k i s v e t**

**ZADEVA: Dokument identifikacije investicijskega projekta  
»Rekonstrukcija LC Slovenska Bistrica – Pečke V. faza«**

***I. PREDLAGATELJ***

Župan dr. Ivan ŽAGAR

***II. DELOVNO TELO PRISTOJNO ZA OBRAVNAVO***

Odbor za okolje in prostor

***III. VRSTA POSTOPKA***

Enofazni

***IV. PRAVNE PODLAGE ZA SPREJEM:***

- Uredba o enotni metodologiji za pripravo in obravnavo investicijske dokumentacije na področju Javnih financ (Ur.l.RS, št. 60/06, 54/10 in 27/16),
- Statut Občine Slovenska Bistrica (Uradni list RS, št. 79/2019),

## V. *NAMEN IN CILJI SPREJEMA DOKUMENTA*

Občina Slovenska Bistrica bo na podlagi 23. člena Zakona o financiranju občin, za predmetno investicijo oddala Načrt porabe za sofinanciranje občinskih investicij po ZFO-1 za leto 2020.

Za ustrezno oddajo Načrta porabe in v skladu z določili *Uredbe o enotni metodologiji za pripravo in obravnavo investicijske dokumentacije na področju javnih financ (Ur.l.RS, št. 60/06, 54/10 in 27/16)* je potrebno glede na vrednost investicije pripraviti in potrditi **Dokument identifikacije investicijskega projekta**, ki je s tem gradivom predložen v obravnavo in sprejem občinskemu svetu.

Predmetni projekt predvideva obnovo LC 440100 Slovenska Bistrica-Pečke, od križišča za Črešnjevce do železniške postaje Slovenska Bistrica v dolžini 1.080 m in širini 6 m. Obstoječe vozišče ceste je v asfaltni izvedbi.

Vozišče je poškodovano, pojavljajo se neravnine in posedki, vidne so mrežne razpoke, kar kaže na neodpornost voziščne konstrukcije na zmrzovanje. Robovi vozišča so polomljeni. Cesta je obremenjena predvsem z lokalnim prometom osebnih vozil. Lokalna cesta Pečke-Slovenska Bistrica predstavlja pomembno prometnico, ki mesto Slovenska Bistrica povezuje z občino Makole ter s širšim haloško-dravinjskim področjem, s katerega se vsakodnevno na delo v Slovensko Bistrico vozi večje število delavcev. Veliko število oseb s tega območja vsakodnevno uporablja tudi železniški prevoz z vstopno/izstopno postajo Slovenska Bistrica; predmetna lokalna cesta namreč povezuje železniško postajo Slovenska Bistrica z omenjenim področjem.

Za zagotovitev nadaljnje prevoznosti in prometne varnosti je obnova vozišča na obravnavanem delu LC 440100 Slovenska Bistrica-Pečke, od križišča za Črešnjevce do železniške postaje Slovenska Bistrica nujno potrebna. Vzdrževanje v smislu zagotavljanja varnosti in normalne prevoznosti brez tega namreč ni več mogoče.

## VI. *FINANČNE POSLEDICE*

Investicija se bo začela in končala meseca maja 2020. Vrednost investicije je ocenjena na 267.796,24 € z DDV.

Občina Slovenska Bistrica bo za izvedbo investicije pridobila sofinancerska sredstva Ministrstva za gospodarski razvoj in tehnologijo (MGRT), skladno s 23. členom Zakona o financiranju občin (ZFO-1), in sicer nepovratna sredstva v višini 230.000,00 EUR. Preostanek sredstev v višini 37.496,24 EUR bo Občina Slovenska Bistrica zagotovila iz lastnih proračunskih sredstev.

## **VII. PREDLOG SKLEPA**

Občinskemu svetu predlagamo, da obravnava predloženo gradivo ter v kolikor ne bo pripomb, sprejme naslednji sklep:

### **S K L E P**

Občinski svet Občine Slovenska Bistrica potrjuje Dokument identifikacije investicijskega projekta (DIIP) »Rekonstrukcija LC Slovenska Bistrica – Pečke V. faza«.

Odobri se izvedba investicije.

Pooblašča se župana za morebitne naknadne spremembe investicijskega dokumenta ter za spremembe v načrtu razvojnih programov in spremembe tega sklepa, če bodo potrebne za odobritev ali realizacijo sofinancerskih sredstev Ministrstva za gospodarski razvoj in tehnologijo.

S spoštovanjem,

Pripravila:  
Tina Zupan  
višja svetovalka področja

Milan Ozimič  
Vodja Oddelka za okolje in prostor

Mag. Monika Kirbiš Rojs  
Direktorica RIC

### **Priloga:**

- Investicijski program »Rekonstrukcija LC Slovenska Bistrica – Pečke V. faza«



## OBČINA SLOVENSKA BISTRICA

Kolodvorska ulica 10

2310 Slovenska Bistrica

Tel. 02/843 28 00

Uradni spletni naslov: <http://www.slovenska-bistrica.si>

Uradni e-naslov: [obcina@slov-bistrica.si](mailto:obcina@slov-bistrica.si)

# Dokument identifikacije investicijskega projekta REKONSTRUKCIJA LC SLOVENSKA BISTRICA – PEČKE - V. FAZA

Izdelal:



Dokument je izdelan v skladu z Uredbo o enotni metodologiji za pripravo in obravnavo investicijske dokumentacije na področju javnih financ, Uradni list RS, št. 60/06, 54/10 in 27/16.

Februar 2020



Občina Slovenska Bistrica



Investitor:

OBČINA SLOVENSKA BISTRICA  
Kolodvorska ulica 10, 2310 Slovenska Bistrica

Sofinancer:

MINISTRSTVO ZA GOSPODARSKI RAZVOJ IN TEHNOLOGIJO  
Kotnikova 5, 1000 Ljubljana



Izdelovalec investicijske  
dokumentacije:

RAZVOJNO INFORMACIJSKI CENTER SLOVENSKA BISTRICA  
Trg svobode 5, 2310 Slovenska Bistrica

Naloga:

DOKUMENT IDENTIFIKACIJE INVESTICIJSKEGA PROJEKTA (v  
nadaljevanju DIIP):  
Rekonstrukcija LC Slovenska Bistrica – Pečke V. faza



## KAZALO

<b>1 NAVEDBA INVESTITORJA IN IZDELOVALCA INVESTICIJSKE DOKUMENTACIJE, UPRAVLJAVCA TER STROKOVNIH DELAVCEV.....</b>	<b>3</b>
1.1 PREDSTAVITEV INVESTITORJA.....	3
1.2 PREDSTAVITEV IZDELOVALCA INVESTICIJSKE DOKUMENTACIJE.....	4
1.3 UPRAVLJAVEC INVESTICIJE .....	5
<b>2 ANALIZA STANJA Z OPISOM RAZLOGOV ZA INVESTICIJSKO NAMERO .....</b>	<b>6</b>
2.1 PODRAVSKA REGIJA.....	6
2.2 OBČINA SLOVENSKA BISTRICA .....	7
2.3 DEMOGRAFSKE ZNAČILNOSTI OBMOČJA.....	8
2.4 OPIS RAZLOGOV ZA INVESTICIJSKO NAMERO .....	8
<b>3 RAZVOJNE MOŽNOSTI IN CILJI INVESTICIJE TER USKLAJENOST Z RAZVOJNIMI STRATEGIJAMI IN POLITIKAMI .....</b>	<b>10</b>
3.1 RAZVOJNE MOŽNOSTI IN CILJI INVESTICIJE .....	10
3.2 ZAKONSKE PODLAGE TER USKLAJENOST INVESTICIJE Z RAZVOJNIMI STRATEGIJAMI IN POLITIKAMI.....	11
<b>4 OPIS VARIANT .....</b>	<b>13</b>
4.1 VARIANTA Z INVESTICIJO .....	13
4.2 VARIANTA BREZ INVESTICIJE .....	14
<b>5 OPREDELITEV VRSTE INVESTICIJE.....</b>	<b>15</b>
5.1 VRSTA INVESTICIJE.....	15
5.2 OPREDELITEV OSNOVNIH TEHNIČNO-TEHNOLOŠKIH REŠITEV V OKVIRU INVESTICIJE .....	15
5.2.1 <i>Trasirni elementi</i> .....	15
5.2.2 <i>Opis konstrukcijskih elementov</i> .....	16
5.2.3 <i>Prometna oprema in signalizacija</i> .....	17
<b>6 OCENA INVESTICIJSKIH STROŠKOV .....</b>	<b>18</b>
6.1 OCENA INVESTICIJSKIH STROŠKOV PO STALNIH CENAH .....	18
6.2 OCENA INVESTICIJSKIH STROŠKOV PO TEKOČIH CENAH .....	19
<b>7 OPREDELITEV TEMELJNIH PRVIN INVESTICIJE .....</b>	<b>20</b>
7.1 STROKOVNE PODLAGE ZA PRIPRAVO DIIP .....	20
7.2 OPIS LOKACIJE.....	20
7.2.1 <i>Makrolokacija</i> .....	20
7.2.2 <i>Mikrolokacija</i> .....	20
7.3 OBSEG IN SPECIFIKACIJA INVESTICIJSKIH STROŠKOV S ČASOVNIM NAČRTOM IZVEDBE .....	21
7.4 VARSTVO OKOLJA .....	22
7.5 KADROVSKO—ORGANIZACIJSKA SHEMA.....	22
7.6 VIRI FINANCIRANJA .....	23
7.7 PRIČAKOVANA STOPNJA IZRABE ZMOGLJIVOSTI OZIROMA EKONOMSKA UPRAVIČENOST PROJEKTA .....	23
<b>8 ANALIZA STROŠKOV IN KORISTI .....</b>	<b>25</b>
8.1 FINANČNA ANALIZA .....	25
8.2 EKONOMSKA ANALIZA .....	27
8.3 ANALIZA TVEGANJ IN ANALIZA OBČUTLJIVOSTI .....	29
<b>9 UGOTOVITEV SMISELNOSTI IN MOŽNOSTI NADALJNJE PRIPRAVE INVESTICIJSKE DOKUMENTACIJE ....</b>	<b>31</b>



# 1 NAVEDBA INVESTITORJA IN IZDELOVALCA INVESTICIJSKE DOKUMENTACIJE, UPRAVLJAVCA TER STROKOVNIH DELAVCEV

## 1.1 Predstavitev investitorja

Investitor obravnavanega projekta je Občina Slovenska Bistrica. Odgovorna oseba občine je župan, dr. Ivan Žagar.

	<p><b>OBČINA SLOVENSKA BISTRICA</b> Kolodvorska ulica 10 2310 SLOVENSKA BISTRICA</p> <p><b>ŽUPAN, dr. IVAN ŽAGAR</b></p> <p>telefon: +386 (0) 2 843 28 00 fax: + 386 (0) 2 818 11 41 spletna stran:: <a href="http://www.slovenska-bistrica.si">http://www.slovenska-bistrica.si</a> e-naslov: <a href="mailto:obcina@slov-bistrica.si">obcina@slov-bistrica.si</a> matična št.: 5884250 davčna št.: SI49960563 šifra dejavnosti: 75.110 transakcijski račun: 01313-0100009691</p>
ODGOVORNA OSEBA INVESTITORJA	<p><b>dr. IVAN ŽAGAR,</b> ŽUPAN OBČINE SLOV. BISTRICA</p> <p>telefon : 02 843 28 10 e-naslov: <a href="mailto:ivan.zagar@slov-bistrica.si">ivan.zagar@slov-bistrica.si</a></p> <p>Podpis: Žig</p>
ODGOVORNA OSEBA ZA PRIPRAVO IN NADZOR NAD PRIPRAVO INVESTICIJSKE IN PROJEKTNE DOKUMENTACIJE	<p><b>MILAN OZIMIČ,</b> VODJA ODDELKA ZA OKOLJE IN PROSTOR</p> <p>telefon: 02 843 28 17 e-naslov: <a href="mailto:milan.ozimic@slov-bistrica.si">milan.ozimic@slov-bistrica.si</a></p> <p>Podpis: Žig</p>





Občina Slovenska Bistrica je organizirana po Zakonu o lokalni samoupravi (Ur.l. RS, št. 94/07) in je temeljna lokalna samoupravna skupnost prebivalcev naselij, ki so povezana s skupnimi potrebami in interesi njihovih prebivalcev. Po površini 260,1 km<sup>2</sup> je največja občina v Podravju. V 2. polletju leta 2019 je tukaj živel 25.690 prebivalcev. Po gostoti naseljenosti se z 98,4 prebivalcev na km<sup>2</sup> uvršča med redkeje naseljena območja v Sloveniji. Obsega 80 naselij, razdeljenih v 15 krajevnih skupnosti, ki so v skladu z določili statuta občine Slovenska Bistrica opredeljene kot pravne osebe javnega prava. Investicija, ki je predmet tega DIIP, se bo izvajala na območju Krajevne skupnosti Črešnjevce.

## 1.2 Predstavitev izdelovalca investicijske dokumentacije

Pooblaščen služba za izdelavo dokumenta identifikacije investicijskega projekta je Razvojno informacijski center Slovenska Bistrica (v nadaljevanju: RIC).

	<p><b>RAZVOJNO INFORMACIJSKI CENTER SLOVENSKA BISTRICA</b> Trg svobode 5 2310 SLOVENSKA BISTRICA</p> <p>telefon: +386 (0) 2 843 02 46 fax: + 386 (0) 2 843 02 47 spletna stran: <a href="http://www.ric-sb.si">http://www.ric-sb.si</a> e-naslov: info@ric-sb.si matična št.: 1510045 davčna št.: SI72326018 šifra dejavnosti: 75.130</p>
ODGOVORNA OSEBA	<p><b>Mag. MONIKA KIRBIŠ ROJS, DIREKTORICA</b></p> <p>telefon: 02 620 22 72 e-naslov: monika.kirbis-rojs@slov-bistrica.si</p> <p>Podpis: Žig</p>

RIC Slovenska Bistrica je javni zavod, ki ga je v letu 2000 ustanovila Občina Slovenska Bistrica. Je razvojno - podporna institucija, katere osnovni namen je pospeševanje razvoja podjetništva, gospodarskega razvoja in turizma na območju občine Slovenska Bistrica. S svojimi svetovalnimi storitvami posega tudi v prostor občin Makole in Poljčane ter širše. Svoje aktivnosti usmerja v izvajanje štirih sklopov dejavnosti:

- razvoj podjetništva,
- lokalni in regionalni razvoj,
- razvoj turizma,
- razvoj podeželja.



### **1.3 Upravljavec investicije**

Upravljavec investicije bo Občina Slovenska Bistrica. Podatki o upravljavcu so navedeni v poglavju 1.1.



## 2 ANALIZA STANJA Z OPISOM RAZLOGOV ZA INVESTICIJSKO NAMERO

### 2.1 Podravska regija

Občina Slovenska Bistrica se nahaja v podravski statistični regiji, katere ime je pogosto povezano z velikimi razvojnimi problemi. Indeks razvojne ogroženosti za programsko obdobje 2014-2020 znaša 123,9, s čimer se po svoji nerazvitosti uvršča na četrto mesto med slovenskimi regijami.

Koncentracija gospodarskih dejavnosti in prebivalstva na nekaterih območjih sta v preteklosti povzročila različne pogoje za življenje in delo (razlike v prostorski razporeditvi delovnih mest, stopnji brezposelnosti, v izobrazbeni strukturi prebivalstva), neustrezno prometno povezanost in neenakomerno dostopnost. Problemi so še posebej izraziti v strukturno zaostalih in ekonomsko-razvojno šibkih območjih s pretežno agrarno usmeritvijo, v območjih z demografskimi problemi, z nizkim dohodkom na prebivalca ter v ekonomsko in socialno nestabilnih območjih.

*Slika 2-1: Podravska regija z občino Slovenska Bistrica*



Vir: [www.zdruzenjeobcin.si](http://www.zdruzenjeobcin.si)

V geografskem smislu podravska regija s površino 2.170 km<sup>2</sup> obsega 10,7% slovenskega ozemlja in je peta največja slovenska statistična regija. Regija na svoji zahodni strani meji s koroško in savinjsko regijo, na vzhodni strani pa s pomursko regijo. Na severu meji na Avstrijo, na jugu pa na Hrvaško.

Regijo sestavlja 41 občin in 678 naselij, v njej pa je konec leta 2019 živel 324.875 prebivalcev. Delež prebivalstva regije v strukturi prebivalstva Republike Slovenije sicer počasi, vendar konstantno upada. Kažejo se neugodni demografski trendi – upadanje števila prebivalstva in nizka rodnost povzročata staranje prebivalstva.



Tabela 2-1: Število in delež prebivalstva v podravski regiji

Leto	2013	2014	2015	2016	2017	2018	2019
<b>Slovenija</b>	2.059.114	2.016.623	2.063.077	2.064.241	2.066.161	2.070.050	2.089.310
<b>Podravska</b>	322.748	323.034	322.545	321.493	321.420	321.960	324.875
<b>Delež</b>	15,67	16,02	15,63	15,57	15,56	15,56	15,55

Vir: [www.stat.si](http://www.stat.si)

Gostota prebivalstva v podravski regiji vseskozi močno (skoraj za 50%) presega slovensko povprečje.

Tabela 2-2: Gostota prebivalstva v podravski regiji v primerjavi s povprečjem v Sloveniji

Leto	2013	2014	2015	2016	2017	2018	2019
<b>Slovenija</b>	101,6	101,7	101,8	101,8	101,9	102,1	103,1
<b>Podravska</b>	148,7	148,9	148,6	148,2	148,1	148,4	149,7

Vir: [www.stat.si](http://www.stat.si)

## 2.2 Občina Slovenska Bistrica

Občina Slovenska Bistrica leži na stičišču Pohorja, Haloz ter Dravsko - Ptujskega polja in velja za eno večjih občin v podravski regiji. Meji z občinami Lovrenc na Pohorju, Ruše, Hoče - Slivnica, Rače - Fram, Kidričevo, Majšperk, Makole, Poljčan, Slovenske Konjice, Oplotnica, Zreče. Razprostira se na 260,1 km<sup>2</sup> in nudi prostor 25.690 prebivalcem (Statistični urad RS, januar 2020).

Gostota poseljenosti v občini je pod slovenskim povprečjem in znaša 98,8 prebivalcev/km<sup>2</sup>. Stopnja registrirane brezposelnosti v občini znaša 7,4 % (Statistični urad RS, december 2019) in je enaka slovenskemu povprečju.

Koeficient razvitosti občine Slovenska Bistrica za leti 2020 in 2021, izračunan na podlagi Uredbe o metodologiji za določitev razvitosti občin, Ur.l.RS št. 78/19, znaša 1,00<sup>1</sup>, s čimer se občina uvršča v povprečje razvitosti občin v Sloveniji. Zaostaja predvsem v infrastrukturni opremljenosti, ki je predpogoj za gospodarski in socialni razvoj. Število prebivalcev v občini se povečuje, kar je posledica priseljevanja iz podeželja v mesto.

Tabela 2-3: Število prebivalcev občine Slovenska Bistrica

	2013	2014	2015	2016	2017	2018	2019
Slovenska Bistrica	25.169	25.265	25.398	25.406	25.484	25.552	25.690

Vir: [www.stat.si](http://www.stat.si)

<sup>1</sup> Vir: <http://www.mf.gov.si>



V skladu z občim demografskim stanjem je tudi v občini Slovenska Bistrica opazno zviševanje povprečne starosti. Rast slednje je konstantna, vseeno pa nekoliko zaostaja za državnim povprečjem.

Na območju Krajevne skupnosti Črešnjevce živi skupno okoli 1.160<sup>2</sup> prebivalcev. Večji del ceste, ki se bo obnavljala, leži v naselju Lokanja vas.

### 2.3 Demografske značilnosti območja

Lokalna cesta Slovenska Bistrica-Pečke, ki je predmet obnove se nahaja na območju Krajevne skupnosti Črešnjevce, ki vključuje naselja:

- Brezje pri Slovenski Bistrici,
- Črešnjevce,
- Farovec,
- Lokanja vas,
- Pretrež,
- Vrhloga,
- Trnovec pri Slovenski Bistrici.

### 2.4 Opis razlogov za investicijsko namero

Občina Slovenska Bistrica ima na svojem geografsko in prostorsko razgibanem območju cestno mrežo v skupni dolžini 710,4 km.

V lokalnem okolju je zgrajenih 221,6 km lokalno kategoriziranih cest. Ceste, ki so bile zgrajene pred 15 leti in več, največkrat ne zadoščajo potrebam sedanjega prometa ali pa so dotrajane. Na cestah se pojavljajo mrežaste razpoke in poškodbe, nastale zaradi preobremenjenih cest, ki jih ni mogoče zadovoljivo sanirati z rednimi vzdrževalnimi deli, temveč je potrebno vključiti večje obsege sanacijskih in obnovitvenih del. Na določenih območjih so ceste slabo prevozne in povzročajo škodo na vozilih.

Tabela 2-4: Pregled dolžin cest v občini Slovenska Bistrica

Kategorija	Dolžina cest (v km)
Javne poti	384,6
Lokalne ceste	221,6

<sup>2</sup> Vir: <http://www.slovenska-bistrica.si>



Avtoceste	16,2
Državne ceste	88,0
<b>Skupaj</b>	<b>710,4</b>

Vir: www.stat.si, 2012

Predmetni projekt predvideva obnovo LC 440100 Slovenska Bistrica-Pečke, od križišča za Črešnjevce do železniške postaje Slovenska Bistrica v dolžini 1.080 m in širini 6 m. Obstoječe vozišče ceste je v asfaltni izvedbi.

Vozišče je poškodovano, pojavljajo se neravnine in posedki, vidne so mrežne razpoke, kar kaže na neodpornost voziščne konstrukcije na zmrzovanje. Robovi vozišča so polomljeni. Cesta je obremenjena predvsem z lokalnim prometom osebnih vozil. Lokalna cesta Pečke-Slovenska Bistrica predstavlja pomembno prometnico, ki mesto Slovenska Bistrica povezuje z občino Makole ter s širšim haloško-dravinjskim področjem, s katerega se vsakodnevno na delo v Slovensko Bistrico vozi večje število delavcev. Veliko število oseb s tega območja vsakodnevno uporablja tudi železniški prevoz z vstopno/izstopno postajo Slovenska Bistrica; predmetna lokalna cesta namreč povezuje železniško postajo Slovenska Bistrica z omenjenim področjem.

Za zagotovitev nadaljnje prevoznosti in prometne varnosti je obnova vozišča na obravnavanem delu LC 440100 Slovenska Bistrica-Pečke, od križišča za Črešnjevce do železniške postaje Slovenska Bistrica nujno potrebna. Vzdrževanje v smislu zagotavljanja varnosti in normalne prevoznosti brez tega namreč ni več mogoče.



### **3 RAZVOJNE MOŽNOSTI IN CILJI INVESTICIJE TER USKLAJENOST Z RAZVOJNIMI STRATEGIJAMI IN POLITIKAMI**

#### **3.1 Razvojne možnosti in cilji investicije**

Lokalna cesta Slovenska Bistrica-Pečke je v zelo slabem stanju ter kot takšna nujno potrebna obnove. Občina Slovenska Bistrica je predmetno cesto obnovila v več fazah. V letu 2013 je bila izvedena I. faza obnove lokalne ceste Pečke-Slovenska Bistrica v središču naselja Kočno ob Ložnici. Obnova cestišča v II. fazi je potekala v smeri proti Slovenski Bistrici in je bila izvedena v letu 2014. Prav tako je bila v letu 2018 izvedena III. faza, kjer se je uredilo cestišče od križišča za Laporje do obnovljenega dela. Predmetna investicija se bo izvedla, kjer je bolj kritičen del omenjene lokalne ceste od križišča za Črešnjevce do železniške postaje Slovenska Bistrica, zaradi česar je bila sprejeta odločitev, da se uredi cestišče na omenjenem odseku.

Namen investicije je, v skladu s predpisi na področju izgradnje in urejanja cestne infrastrukture, urediti lokalno cestno infrastrukturo v KS Črešnjevce.

Cilj investicije je obnova lokalne ceste LC 440100 Slovenska Bistrica-Pečke od križišča za Črešnjevce do železniške postaje Slovenska Bistrica v izmeri 1080 m.

Izvedba investicije bo pripomogla k:

- izboljšanju stanja cestne infrastrukture v Krajevni skupnosti Črešnjevce oz. v občini Slovenska Bistrica;
- zvišanju prometne varnosti za vse udeležence prometa ter s tem zagotoviti ukrepov za zmanjšanje števila prometnih nesreč;
- zmanjšanju obremenitve okolja zaradi hrupa;
- zmanjšanju onesnaženja okolja zaradi neustrezno urejenega cestišča (prašno cestišče,...);
- dvigu kakovosti bivanja v Krajevni skupnosti Črešnjevce;
- zvišanju razvojnega potenciala območja.

Ob tem velja poudariti, da lokalna cesta Slovenska Bistrica-Pečke predstavlja pomembno prometnico, ki tako mesto Slovenska Bistrica kot celotno občino povezuje z občino Makole ter s širšim haloško-dravinjskim področjem, s katerega se vsakodnevno na delo v Slovensko Bistrico vozi večje število delavcev. Veliko število oseb s tega področja se vsakodnevno poslužujejo tudi železniškega prevoza z vstopno/izstopno postajo Slovenska Bistrica; predmetna lokalna cesta namreč povezuje železniško postajo Slovenska Bistrica z omenjenim področjem.



Z obnovo predmetne cestne infrastrukture bo tako storjen velik korak k zagotovitvi ustrezne lokalne cestne infrastrukture ter s tem izboljšanju prometnih razmer in cestne varnosti tako za lokalno prebivalstvo kot prehodne udeležence v prometu.

### **3.2 Zakonske podlage ter usklajenost investicije z razvojnimi strategijami in politikami**

Zakon o lokalni samoupravi v svojem 21. členu določa, da občina samostojno opravlja zadeve javnega pomena. Med nalogami, ki jih opravlja za zadovoljevanje potreb svojih občanov, je tudi gradnja, vzdrževanje in urejanje lokalnih cest in javnih poti. Izvedbo investicije Občini Slovenska Bistrica torej narekuje veljavna zakonodaja.

- Odlok o občinskih cestah v Občini Slovenska Bistrica (Ur.l. RS, št. 46/12),
- Odlok o kategorizaciji občinskih cest v Občini Slovenska Bistrica (Ur.l. RS, št. 8/1999),
- Odlok o ureditvi cestnega prometa na območju Občine Slovenska Bistrica (Ur.l. RS, št. 28/00, 4/08, 73/08),
- Sklep o zagotavljanju rednega vzdrževanja javnih poti na območju Občine Slovenska Bistrica (Ur.l. RS, št. 23/99).

Temeljna pravila pri gradnji, vzdrževanju, obnavljanju in varstvu javnih cest, opredelitvi statusa ter kategorizacije javnih cest, so določena v sprejetih zakonih in podzakonskih aktih. Zakoni in podzakonski akti, ki s svojimi določbami predstavljajo zakonsko podlago, so naslednji:

- Zakon o cestah (Ur. list RS, št. 109/2010),
- Zakon o pravilih cestnega prometa (Ur. list RS, št. 109/2010),
- Pravilnik o projektiranju cest (Ur. list RS, št. 91/2005),
- Pravilnik o prometni signalizaciji in prometni opremi na javnih cestah (Ur. list RS št.99/15),
- Pravilnik o cestnih priključkih na javne ceste (Ur. list RS, št. 86/2009),
- Ustrezne tehnične specifikacije za javne ceste (TSC),
- Uredbo o odvajanju in čiščenju komunalne in padavinske odpadne vode (Ur. list RS, št. 88/11 in 8/12),
- Ostale tehnične normative, standarde in predpise s področja cestogradnje in odvodnje.

Občinske ceste se morajo redno vzdrževati, obnavljati in po potrebi tudi modernizirati z vidika upoštevanja gospodarnosti vzdrževanja in na njih varnega odvijanja prometa.

Investicija je usklajena z **Zakonom o sofinanciranju občin (ZFO-1)**, ki v svojem 21. členu navaja, da se v državnem proračunu zagotavljajo dodatna sredstva za sofinanciranje





Občina Slovenska Bistrica

investicij v lokalno javno infrastrukturo in investicij posebnega pomena za zadovoljevanje skupnih potreb in interesov prebivalcev občine, ki so uvrščene v načrte razvojnih programov občinskih proračunov.

Investicija je opredeljena v **Načrtu razvojnih programov Občine Slovenska Bistrica** v letu 2020.



## 4 OPIS VARIANT

Investitor je v fazi priprave DIIP obravnaval in ocenjeval dve varianti in sicer:

- varianta »Z« investicijo in
- varianta »BREZ« investicije.

Odločil se je za 1. varianto. Utemeljitev je razvidna iz nadaljevanja.

### 4.1 Varianta z investicijo

Znotraj variante »z investicijo« se predvideva obnova ceste v dolžini 1080 m in širini 6 m. Varianta z investicijo zagotavlja urejeno prometno infrastrukturo, s čimer se realizira zastavljene načrte na področju zagotavljanja infrastrukturnega razvoja, poleg tega pa pomeni dvig stopnje varnosti v cestnem prometu. Izvedba investicije zasleduje zapisan namen in cilj ter prispeva k razvoju kraja in občine, s čimer se zasledujejo učinki, opredeljeni v poglavju 3.1.

Ocena stroškov investicije po projektantskem predračunu zajema:

- gradbeno-obrtniška dela,
- strokovni nadzor gradnje.

V skladu s popisom del in predračunom projektanta znaša vrednost zgoraj navedenih del po stalnih cenah 216.800,20 EUR brez DDV oz. 264.496,24 EUR z DDV, k temu pa je potrebno prišteti še stroške strokovnega nadzora gradnje v višini 3.000,00 z vključenim DDV.

**Končna investicijska vrednost po stalnih cenah je tako ocenjena na 219.259,21 brez DDV oz. 267.496,24 EUR z DDV.**

Investicija predstavlja ekonomsko nedeljivo celoto aktivnosti, ki izpolnjujejo natančno določeno tehnično–tehnološko funkcijo. Realizacija investicije je pomembna z vidika ureditve cestne infrastrukture naselja, zagotovitve prometne varnosti udeležencev v cestnem prometu ter zagotavljanju družbeno-gospodarskih učinkov, ki jih omogoča urejena prometna infrastruktura.



## 4.2 Varianta brez investicije

Ta varianta pomeni ohranitev obstoječega stanja, investicijski stroški so v tem primeru enaki nič. Obstoječe cestne razmere ne odgovarjajo prometnim potrebam tako z vidika tehničnih elementov, zagotavljanja razvojnih potreb, kot z vidika varnosti in potreb udeležencev v prometu.

Vse naštetu za občino Slovenska Bistrica pomeni zaostajanje v razvoju prometne infrastrukture, zaradi česar se ocenjuje, da varianta brez investicije za investitorja ni sprejemljiva. Na podlagi predstavljenih dejstev je bila sprejeta ocena, da je izgradnja ustrezne cestne infrastrukture na tem območju nujno potrebna.



## 5 OPREDELITEV VRSTE INVESTICIJE

### 5.1 Vrsta investicije

Gre za investicijo v lokalno prometno infrastrukturo v dolžini 1080 m in širini 6 m na LC 440100 Slovenska Bistrica-Pečke od križišča za Črešnjevce do železniške postaje Slovenska Bistrica v Krajevni skupnosti Črešnjevce.

### 5.2 Opredelitev osnovnih tehnično-tehnoloških rešitev v okviru investicije

Predvidena je V. faza obnove LC Slovenska Bistrica-Pečke. V I. fazi, ki je bila izvedena v letu 2013, je bilo obnovljeno cestišče na odseku ceste skozi naselje Kočno ob Ložnici (KS Laporje) ter urejen pločnik v območju strnjene naselja.

V II. fazi se je obnovilo 1.000 m cestišča, od obnovljenega dela v I. fazi v smeri proti Slovenski Bistrici. Ob tem sta se na istem odseku uredili še avtobusni postajališči.

Obnova voziščne konstrukcije v III. fazi se je izvedla v letu 2018 v dolžini 1260 m od križišča za Laporje do obnovljenega dela.

Predmetna investicija se bo izvedla, kjer je bolj kritičen del omenjene lokalne ceste od križišča za Črešnjevce do železniške postaje Slovenska Bistrica, zaradi česar je bila sprejeta odločitev, da se uredi cestišče na omenjenem odseku.

Izvede se preplastitev vozišča ceste s predhodno lokalno sanacijo močno poškodovanih mest (zamenjava voziščne konstrukcije) ter dopolni odvodnjavanje meteornih voda. Vozišče ceste se razširi na 5,20 m.

Novi komunalni vodi niso predvideni. Elementi LC na obravnavanem pododseku dovoljujejo hitrost 50 km/h. Cesta poteka znotraj naselja (administrativno omejena hitrost na 50 km/h) po ravninskem terenu.

#### **5.2.1 Trasirni elementi**

Projektna hitrost:

Obstoječi elementi omogočajo  $V_r = 50$  km/h.

Horizontalni in vertikalni elementi:

elementi ceste se ohranjajo.



Prečni prerez:

Predlaga se naslednji prerez ceste

-	vozišče	2	x	2,25 = 5,50 m
-	bankina	2	x	0,50 m do 0,75 m

OPOMBA:

V območju vkopne brežine se izvede asfaltna mulda širine 0,50 m.

### 5.2.2 Opis konstrukcijskih elementov

#### a) Preddela

Potrebno je označiti in zavarovati gradbišče oz. postaviti odgovarjajočo prometno signalizacijo.

Zakoličiti je potrebno os predvidene trase ceste. Zakoličiti, zaščititi ali prestaviti je potrebno obstoječe komunalne vode, da ne bo prišlo do nepotrebnih poškodb.

#### b) Spodnji ustroj - zemeljska dela in temeljenje

Izkopi:

Večjih izkopov ni. Izkopi se pojavljajo v območju razširitve ceste.

Izkopni material se odpelje v trajno deponijo.

Ruševine gradbenih odpadkov se odpeljejo v tovarno za predelavo gradbenih odpadkov.

Nasipi:

Nasipov ni, razširitve se izvedejo v vkopno brežino.

#### c) Zgornji ustroji – voziščne konstrukcije

Potrebna voziščna konstrukcija za projektirano dobo 10 let je naslednja:

Novogradnja – razširitve in lokalne sanacije

- bitumenski beton AC 11 surf B70/100; A4	4 cm
- bituminizirani drobljenec AC 22 base B70/100, A4	5 cm
- tamponski drobljenec TD 32	30 cm
- kamnita posteljica	20 cm

-----  
Skupaj deb. zg. ustroja 61 cm



Močno poškodovana nenosilna mesta vozišča se lokalno sanirajo tako, da se izvede zamenjava voziščne konstrukcije. Obstoječa konstrukcija se odstrani v globino 60 cm, uredi se planum izkopa in izvede zasip s kvalitetnim tamponskim materialom (peščeno-prodnim ali drobljenim kamnitim materialom), ki je odporen proti zmrzovanju. Preostali del obstoječega asfaltnega vozišča se očisti in pobrizga z bitumensko emulzijo. Na tako pripravljeno osnovo se izvede asfaltna izravnava v povprečni debelini cca 5 cm, z zmesjo bituminiziranega drobljenca 0/16 mm.

Nadgradnja na obstoječe asfaltno vozišče

- bitumenski beton AC 11 surf B70/100; A4 (BB 11k)	4 cm
- asfaltna izravnava (BZNP 16) - povprečne debeline	5 cm

#### **d) Odvodnjavanje**

Obstoječe odvodnjavanje vozišča in obcestnega sveta se izvaja z zemeljskimi jarki in muldami.

Sistem odvodnje z zemeljskimi jarki se v glavnem ohranja izven strnjenegega naselja. Revizijski jaški so prereza 60 cm. Kanalizacija se izvede z elementi iz PVC snovi, na peščeni podlagi. Cevi so prereza 25 oz. 30 cm.

V območju vkopnih brežin se izvedejo asfaltna mulde širine 0,50 m. Na odsekih s padcem nivelete ceste nad 4 %, se jarki, zaradi zaščite pred erozijo, obložijo z betonskimi kanaletami. Prepusti se po potrebi podaljšajo in opremijo z vtočnimi jaški in glavami.

#### **5.2.3 Prometna oprema in signalizacija**

Prometna signalizacija in prometna oprema, ki se postavi oz. izriše, mora biti v skladu s Pravilnikom o prometni signalizaciji in prometni opremi na javnih cestah (Ur. l. RS št. 46 z dne 31.05.2000) in Pravilnikom o spremembah in dopolnitvah Pravilnika o prometni signalizaciji in prometni opremi na javnih cestah (Ur. l. RS, št. 110, z dne 26.10.2006)

Na vozišču se izrišejo ločilna črta z rasterjem 1 – 3 – 1, pri čemer pomeni 1 polni del črte. Izvedejo se tudi označbe na avtobusnih postajališčih.



## 6 OCENA INVESTICIJSKIH STROŠKOV

### 6.1 Ocena investicijskih stroškov po stalnih cenah

Osnova za prikaz vrednosti investicije v stalnih cenah je projektantska ocena vrednosti investicije, izdelana meseca januarja 2020 s strani Komunale Slovenska Bistrica d.o.o.

Investicija se bo v celoti izvedla v letu 2020. Vrednost investicije znaša **267.496,24 EUR z DDV**.

Tabela 6-1: Pregled vrednosti investicije v stalnih cenah – vrednosti v EUR

VRSTA DEL	Brez DDV	DDV	Skupaj
GOI DELA	216.800,20	47.696,04	264.496,24
STROKOVNI NADZOR GRADNJE	2.459,02	540,98	3.000,00
<b>SKUPAJ INVESTICIJA</b>	<b>219.259,22</b>	<b>48.237,02</b>	<b>267.496,24</b>

Investitor bo za izvedbo investicije pridobil nepovratna sredstva Ministrstva za gospodarski razvoj in tehnologijo (MGRT) na podlagi 23. člena Zakona o financiranju občin (ZFO-1) v višini 230.000,00 EUR, razliko v višini 37.496,24 EUR pa bo občina Slovenska Bistrica zagotovila iz lastnih proračunskih sredstev.

V skladu z navedenim povabilom in glede na zgoraj opredeljene stroške so do sofinanciranja upravičeni stroški:

- stroški gradbenih, obrtniških in instalacijskih del vključno z DDV;
- stroški gradbenega nadzora vključno z DDV.

Tabela 6-2: Upravičeni stroški investicije v stalnih cenah – vrednosti v EUR

UPRAVIČENI STROŠKI	Brez DDV	DDV	Skupaj
GOI DELA	216.800,20	47.696,04	264.496,24
STROKOVNI NADZOR GRADNJE	2.459,02	540,98	3.000,00
<b>SKUPAJ INVESTICIJA</b>	<b>219.259,22</b>	<b>48.237,02</b>	<b>267.496,24</b>

Tabela 6-3: Neupravičeni stroški investicije v stalnih cenah – vrednosti v EUR

NEUPRAVIČENI STROŠKI	Brez DDV	DDV	Skupaj
GOI DELA	0,00	0,00	0,00
STROKOVNI NADZOR GRADNJE	0,00	0,00	0,00
<b>SKUPAJ INVESTICIJA</b>	<b>0,00</b>	<b>0,00</b>	<b>0,00</b>

Neupravičenih stroškov ni.



## **6.2 Ocena investicijskih stroškov po tekočih cenah**

Planira se, da bo investicija izvedena v letu 2020. Ker je predvidena dinamika investiranja krajša od enega leta, je vrednosti investicije (s tem pa tudi upravičenih in neupravičenih stroškov) po tekočih cenah enaka stalnim cenam in jih zato posebej ne prikazujemo.





## **7 OPREDELITEV TEMELJNIH PRVIN INVESTICIJE**

### **7.1 Strokovne podlage za pripravo DIIP**

Vsebina Dokumenta identifikacije investicijskega projekta je skladna z 11. členom Uredbe o enotni metodologiji za pripravo in obravnavo investicijske dokumentacije na področju javnih financ (Ur.l. RS, št. 60/06, 54/10 in 27/16).

Strokovni podlagi za izdelavo Dokumenta identifikacije investicijskega projekta sta:

- PZI za obnovo lokalne ceste Slovenska Bistrica – Pečke, Trasa d.o.o., julij 2013;
- Popis del z oceno vrednosti investicije, Komunala Slovenska Bistrica d.o.o., januar 2020.

### **7.2 Opis lokacije**

#### ***7.2.1 Makrolokacija***

Investicija se bo izvajala na območju občine Slovenska Bistrica, v podravski regiji. Obravnavano območje investicije se nahaja v Krajevni skupnosti Črešnjevec, v naselju Lokanja vas.

Prostorski akti, ki veljajo na območju gradnje, so:

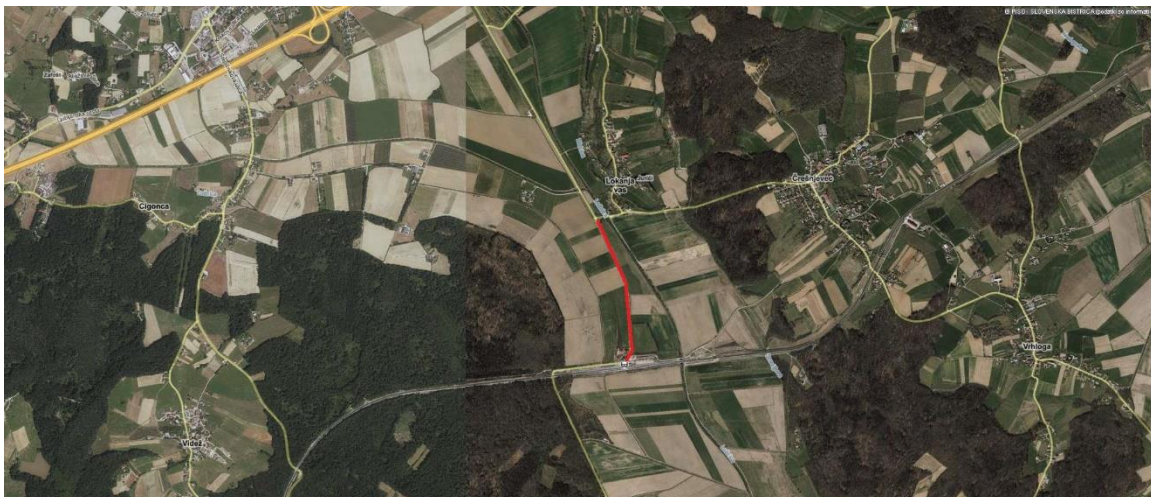
- Prostorske sestavine planskih aktov občine: Dolgoročni plan- prostorski del- občine Slovenska Bistrica za obdobje 1986-2000, dopolnjen 2003 (Uradni list RS, št. 42/92, 35/94, 41/97, 72/99, 59/03,131/2004, 47/06 in 53/11);
- Odlok o začasnih prostorskih ureditvenih pogojih za centralna naselja v Občini Slovenska Bistrica in mesto Slovenska Bistrica (uradno prečiščeno besedilo) (Uradni list RS, št. 91/15, 15/16).

#### ***7.2.2 Mikrolokacija***

Nameravana investicija izgradnje prometne infrastrukture se bo izvedla v katastrski občini k.o. 751 Črešnjevec. Odsek prikazuje slika 7-1.



Slika 7-1: Mikrolokacija cestnega odseka



Vir: www.piso.si

Predviden odsek obnovljene ceste je označen z rdečo barvo.

### 7.3 Obseg in specifikacija investicijskih stroškov s časovnim načrtom izvedbe

Vrednost investicije po stalnih cenah brez vključenega DDV znaša **219.259,22 EUR**, z DDV pa **267.496,24 EUR**. Specifikacija investicijskih stroškov je podana v tabeli 7-1.

Investicijski stroški vključujejo stroške gradbeno-obrtniških del in gradbenega nadzora.

Tabela 7-1: Specifikacija investicijskih stroškov

VRSTA STROŠKA	Vrednost brez DDV	Znesek DDV	Skupaj
GOI dela	216.800,20	47.696,04	264.496,24
Strokovni nadzor gradnje	2.459,02	540,98	3.000,00
<b>SKUPAJ</b>	<b>219.259,22</b>	<b>48.237,02</b>	<b>267.496,24</b>

Tabela 7-2: Terminski plan investicije

AKTIVNOST	ZAČETEK	KONEC
<b>Pripravljalna dela</b>		
Izdelava investicijske dokumentacije	02/2020	02/2020
Izdelava PZI	07/2013	07/2013
Projektantski popis del	01/2020	01/2020
Izdelava investicijske dokumentacije (DIIP)	02/2020	02/2020



<b>Izvedbena dela</b>		
Izvedba javnega naročila in izbira izvajalca obnove	03/2020	03/2020
Izvajanje vseh del	05/2020	05/2020
Končni prevzem	06/2020	06/2020

## 7.4 Varstvo okolja

Investicija ne bo dodatno onesnaževala okolja, vode ali zraka, niti ne bo vplivala na povečanje hrupa v okolju. Z ekološkega vidika investicija ni sporna in ne bo povzročala dodatnih stroškov okolja zaradi povečanega hrupa, emisij in oškodovane pokrajine. Z ureditvijo predmetne infrastrukture bo imela pozitiven vpliv na okolje. Prav tako ni predvidenih drugih stranskih negativnih učinkov na okolje.

### ***Pri načrtovanju in izvedbi investicije bodo upoštevana naslednja izhodišča:***

- učinkovitost izrabe naravnih virov (energetska učinkovitost, učinkovita raba vode in surovin),
- okoljska učinkovitost (uporaba najboljših razpoložljivih tehnik, uporaba referenčnih dokumentov, nadzor emisij in tveganj, zmanjšanje količin odpadkov in ločeno zbiranje odpadkov),
- trajnostna dostopnost (spodbujanje okolju prijaznejših načinov prevoza),
- zmanjševanje vplivov na okolje (izdelava poročil o vplivih na okolje oz. strokovnih ocen za posege, kjer je to potrebno).

## 7.5 Kadrovsko–organizacijska shema

Odgovorna oseba projekta je župan občine Slovenska Bistrica, dr. Ivan Žagar.

Odgovorna oseba za izvedbo naloge je Milan Ozimič, vodja oddelka za okolje in prostor Občine Slovenska Bistrica.

Odgovorna oseba za pripravo investicijske dokumentacije je direktorica RIC, mag. Monika Kirbiš Rojs.

Investicija ne predvideva novih zaposlitev investitorja.



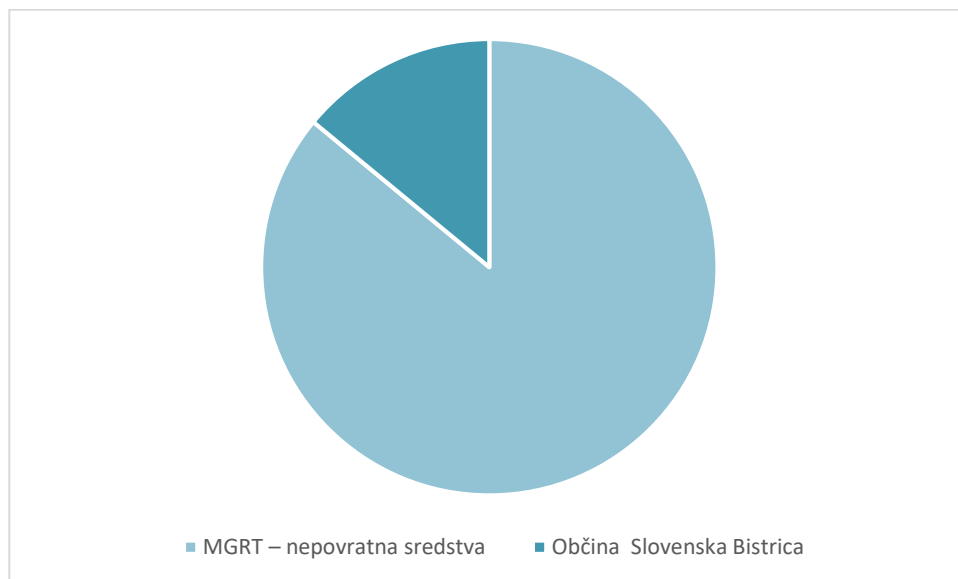
## 7.6 Viri financiranja

Občina Slovenska Bistrica bo za izvedbo investicije pridobila sofinancerska sredstva Ministrstva za gospodarski razvoj in tehnologijo (MGRT), skladno s 23. členom Zakona o financiranju občin (ZFO-1), in sicer nepovratna sredstva v višini 230.000,00 EUR. Preostanek sredstev v višini 37.496,24 EUR bo Občina Slovenska Bistrica zagotovila iz lastnih proračunskih sredstev.

Tabela 7-3: Viri financiranja po stalnih cenah

VIR FINANCIRANJA	Upravičeni stroški	Neupravičeni stroški	Skupaj	Delež
MGRT – nepovratna sredstva	230.000,00	0,00	230.00,00	86
Občina Slovenska Bistrica	37.496,24	0,00	37.496,24	14
<b>SKUPAJ</b>	<b>267.496,24</b>	<b>0,00</b>	<b>267.496,24</b>	<b>100</b>

Slika 7-2: Finančna konstrukcija



## 7.7 Pričakovana stopnja izrabe zmogljivosti oziroma ekonomska upravičenost projekta

Predmetna investicija bo omogočila ohranitev dotrajane prometne infrastrukture in izboljšala varnost udeležencev v prometu. Obnovljen del lokalne ceste Slovenska Bistrica-Pečke predstavlja enega izmed bolj obremenjenih ter posledično tudi poškodovanih



odsekov omenjene ceste. Investicija lokalne ceste v dolžini 1080 m in širine 6 m pomeni neposredno nadaljevanje I. , II. in III. faze obnove iste lokalne ceste.

***Družbene koristi investicije***, ki potrjujejo družbeno upravičenost investicije, so:

- ureditev neurejene cestne infrastrukture na območju KS Črešnjevec;
- zvišanje prometne varnosti udeležencev v prometu ter s tem zmanjšanje možnosti prometnih nesreč na tem območju;
- izboljšanje dostopnosti do objektov družbenega pomena;
- povečanje pretočnosti ceste;
- izboljšane možnosti za nadaljnjo gradnjo;
- znižanje stroškov vzdrževanja prometne infrastrukture,
- dvig kakovosti bivanja na območju KS Črešnjevec.



## 8 ANALIZA STROŠKOV IN KORISTI

### 8.1 Finančna analiza

Predpostavke za izdelavo finančne analize so:

- referenčno časovno obdobje investicije je 30 let,
- finančna diskontna stopnja je 4 %,
- začetek obratovanja infrastrukture je junij 2020,
- lastnica infrastrukture je Občina Slovenska Bistrica,
- stroške investicije prikazujemo v stalnih cenah,
- dejanska ekonomska življenjska doba investicije presega zadevno referenčno časovno obdobje, zato prikazujemo tudi preostalo vrednost (ocenjena tržna vrednost po zaključku referenčnega obdobja je 3 % vrednosti investicije).

#### Ocena prihodkov:

Investicija ne ustvarja prihodkov z vidika investitorja Občine Slovenska Bistrica.

#### Ocena operativnih stroškov:

Predvideni so izdatki za nujna or. redna vzdrževalna dela, kot so:

- izvajanje pregledniške službe v višini 600,00 EUR letno;
- redno vzdrževanje prometnih površin v višini 2.000,00 EUR letno;
- izvajanje zimske službe v višini 1.000,00 EUR letno.

*Tabela 8-1: Denarni tok investicije*

Leto	Investicijski stroški	Operativni stroški	Prihodki	Ostane vrednosti	Neto denarni tok
2020	219.259,22	2.100,00			-221.359,22
2021		3.600,00			-3.600,00
2022		3.600,00			-3.600,00
2023		3.600,00			-3.600,00
2024		3.600,00			-3.600,00
2025		3.600,00			-3.600,00
2026		3.600,00			-3.600,00
2027		3.600,00			-3.600,00
2028		3.600,00			-3.600,00
2029		3.600,00			-3.600,00
2030		3.600,00			-3.600,00
2031		3.600,00			-3.600,00
2032		3.600,00			-3.600,00
2033		3.600,00			-3.600,00
2034		3.600,00			-3.600,00
2035		3.600,00			-3.600,00
2036		3.600,00			-3.600,00
2037		3.600,00			-3.600,00



Občina Slovenska Bistrica

2038		3.600,00			-3.600,00
2039		3.600,00			-3.600,00
2040		3.600,00			-3.600,00
2041		3.600,00			-3.600,00
2042		3.600,00			-3.600,00
2043		3.600,00			-3.600,00
2044		3.600,00			-3.600,00
2045		3.600,00			-3.600,00
2046		3.600,00			-3.600,00
2047		3.600,00			-3.600,00
2048		3.600,00			-3.600,00
2049		3.600,00			-3.600,00
2050		3.600,00		6.577,78	2.977,78
Skupaj	<b>219.259,22</b>	<b>110.100,00</b>	<b>0,00</b>	<b>6.577,78</b>	<b>-322.781,44</b>

Tabela 8-2 : Diskontiran denarni tok investicije

Leto	Investicijski stroški	Operativni stroški	Prihodki	Ostane vrednosti	Neto denarni tok
2020	219.259,22	2.100,00			-221.359,22
2021		3.461,54			-3.461,54
2022		3.328,40			-3.328,40
2023		3.200,39			-3.200,39
2024		3.077,30			-3.077,30
2025		2.958,94			-2.958,94
2026		2.845,13			-2.845,13
2027		2.735,70			-2.735,70
2028		2.630,48			-2.630,48
2029		2.529,31			-2.529,31
2030		2.432,03			-2.432,03
2031		2.338,49			-2.338,49
2032		2.248,55			-2.248,55
2033		2.162,07			-2.162,07
2034		2.078,91			-2.078,91
2035		1.998,95			-1.998,95
2036		1.922,07			-1.922,07
2037		1.848,14			-1.848,14
2038		1.777,06			-1.777,06
2039		1.708,71			-1.708,71
2040		1.642,99			-1.642,99
2041		1.579,80			-1.579,80
2042		1.519,04			-1.519,04
2043		1.460,61			-1.460,61
2044		1.404,44			-1.404,44
2045		1.350,42			-1.350,42
2046		1.298,48			-1.298,48
2047		1.248,54			-1.248,54
2048		1.200,52			-1.200,52
2049		1.154,35			-1.154,35



2050		1.109,95		2.028,05	918,10
Skupaj	219.259,22	64.351,32	0,00	2.028,05	-281.582,49

**Kazalci finančne upravičenosti:**

Postavka	Vrednost
Finančna interna stopnja donosnosti*	neizračunljiva
Finančna neto sedanja vrednost	-281.582,49
Finančna relativna neto sedanja vrednost	-1,28
Finančni količnik relativne koristnosti	0

Finančna neto sedanja vrednost in finančna relativna neto sedanja vrednost sta negativni, kar pomeni, da projekt ni finančno smotrno brez nepovratnih sredstev.

**8.2 Ekonomska analiza**Izhodišča:

- referenčno časovno obdobje investicije je 30 let,
- denarni tokovi v finančni analizi so izhodišče v ekonomski analizi,
- davčni popravki, pri čemer uporabimo konverzijski faktor za naložbene izdatke v višini 0,7049 in konverzijski faktor za stroške vzdrževanja v višini 0,5573.

Koristi:

Korist 1: učinek v regiji: ocenjujemo, da bo vsaj 50 % naložbe izvedene z domačimi izvajalci, kar pomeni neposredni prihodek domačih izvajalcev v višini 109.629,61 EUR v letu 2020.

Korist 2: Zmanjšanje stroškov vzdrževanja obstoječih prometnih površin, zaradi dotrajanosti vozišča - ocenjujemo, da bo prihranek rednega vzdrževanja cest znašal vsaj 4.000,00 EUR letno.

Korist 3: Zmanjšanje škode na vozilih, zaradi urejenosti vozišča. Zaradi urejenega vozišča bo na vozilih manj poškodbo, kar pomeni prihranek pri popravilih vozil v višini 1.500,00 EUR letno.

*Tabela 8-3: Ekonomski tok projekta*

Leto	Investicijski stroški	Operativni stroški	Koristi	Ostane vrednosti	Neto denarni tok
2020	154.555,82	1.170,33	112.837,94		-41.717,88
2021		2.006,28	5.500,00		3.493,72
2022		2.006,28	5.500,00		3.493,72
2023		2.006,28	5.500,00		3.493,72





Občina Slovenska Bistrica

2024	2.006,28	5.500,00	3.493,72		
2025	2.006,28	5.500,00	3.493,72		
2026	2.006,28	5.500,00	3.493,72		
2027	2.006,28	5.500,00	3.493,72		
2028	2.006,28	5.500,00	3.493,72		
2029	2.006,28	5.500,00	3.493,72		
2030	2.006,28	5.500,00	3.493,72		
2031	2.006,28	5.500,00	3.493,72		
2032	2.006,28	5.500,00	3.493,72		
2033	2.006,28	5.500,00	3.493,72		
2034	2.006,28	5.500,00	3.493,72		
2035	2.006,28	5.500,00	3.493,72		
2036	2.006,28	5.500,00	3.493,72		
2037	2.006,28	5.500,00	3.493,72		
2038	2.006,28	5.500,00	3.493,72		
2039	2.006,28	5.500,00	3.493,72		
2040	2.006,28	5.500,00	3.493,72		
2041	2.006,28	5.500,00	3.493,72		
2042	2.006,28	5.500,00	3.493,72		
2043	2.006,28	5.500,00	3.493,72		
2044	2.006,28	5.500,00	3.493,72		
2045	2.006,28	5.500,00	3.493,72		
2046	2.006,28	5.500,00	3.493,72		
2047	2.006,28	5.500,00	3.493,72		
2048	2.006,28	5.500,00	3.493,72		
2049	2.006,28	5.500,00	3.493,72		
2050	2.006,28	5.500,00	4.636,67	3.493,72	
<b>Skupaj</b>	<b>154.555,82</b>	<b>61.358,73</b>	<b>277.837,94</b>	<b>4.636,67</b>	<b>63.093,72</b>

Tabela 8-4: Diskontiran ekonomski tok projekta

Leto	Investicijski stroški	Operativni stroški	Koristi	Ostane vrednosti	Neto denarni tok
2020	154.555,82	1.170,33	112.837,94		-41.717,88
2021		1.929,12	5.288,46		3.359,35
2022		1.854,92	5.085,06		3.230,14
2023		1.783,58	4.889,48		3.105,90
2024		1.714,98	4.701,42		2.986,45
2025		1.649,02	4.520,60		2.871,58
2026		1.585,59	4.346,73		2.761,14
2027		1.524,61	4.179,55		2.654,94
2028		1.465,97	4.018,80		2.552,83
2029		1.409,59	3.864,23		2.454,64
2030		1.355,37	3.715,60		2.360,23
2031		1.303,24	3.572,70		2.269,45
2032		1.253,12	3.435,28		2.182,17
2033		1.204,92	3.303,16		2.098,24
2034		1.158,58	3.176,11		2.017,54
2035		1.114,02	3.053,95		1.939,94
2036		1.071,17	2.936,49		1.865,33
2037		1.029,97	2.823,55		1.793,58



2038		990,36	2.714,95		1.724,60
2039		952,27	2.610,53		1.658,27
2040		915,64	2.510,13		1.594,49
2041		880,42	2.413,58		1.533,16
2042		846,56	2.320,75		1.474,19
2043		814,00	2.231,49		1.417,49
2044		782,69	2.145,67		1.362,98
2045		752,59	2.063,14		1.310,55
2046		723,64	1.983,79		1.260,15
2047		695,81	1.907,49		1.211,68
2048		669,05	1.834,13		1.165,08
2049		643,32	1.763,58		1.120,27
2050		618,57	1.695,75	1.429,57	2.506,75
<b>Skupaj</b>	<b>154.555,82</b>	<b>35.862,99</b>	<b>207.944,13</b>	<b>1.429,57</b>	<b>20.125,22</b>

Kazalci ekonomske upravičenosti:

Postavka	Vrednost
Ekonomska interna stopnja donosnosti	7%
Ekonomska neto sedanja vrednost	20.125,22
Ekonomska relativna neto sedanja vrednost	0,130
Ekonomski količnik relativne koristnosti	1,092

Ekonomska neto sedanja vrednost projekta je pozitivna, ekonomska interna stopnja donosnosti znaša 7 % in je večja od družbene diskontne stopnje 5%. Ekonomska relativna NSV je pozitivna, ekonomski količnik relativne koristnosti je več kot 1, kar pomeni, da družbene koristi investicije presegajo njene stroške, zato je investicija ekonomsko upravičena.

### 8.3 Analiza tveganj in analiza občutljivosti

Pred izvedbo projekta ni potrebno pridobiti nikakršnih upravnih dovoljenj. Prav tako investitor ne pričakuje odstopanj od terminskega načrta, ki predvideva, da bodo vsa dela zaključena junija 2020. Z vidika izvedljivosti operacije v predvidenem časovnem načrtu investicija ni rizična.

Predvideva se, da bo investitor za operacijo pridobil finančna sredstva Ministrstva za gospodarski razvoj in tehnologijo (MGRT), skladno z ZFO-1, in sicer nepovratna sredstva v višini 230.000,00 EUR. Preostanek sredstev v višini 37.496,24 EUR bo Občina Slovenska Bistrica zagotovila iz lastnih proračunskih sredstev.

V kolikor sofinancerska sredstva ne bodo odobrena, lahko to vpliva na zamik začetka izvedbe investicije.



Po zagotovitvi virov sredstev bo nosilec projekta pristopil k izvedbi postopkov javnega naročanja. Javno naročilo bo pripravil na način, ki bo omogočal širok konkurenčni pristop in istočasno oblikoval pogoje za udeležbo, ki bodo zagotovili izbiro najugodnejšega, ustrezno kadrovske, tehnično in finančno usposobljenega ponudnika. Razpisno dokumentacijo bo oblikoval čim bolj transparentno, s spoštovanjem vseh določil zakonodaje, ki ureja javno naročanje. S tem se bo v največji možni meri izognil zamudam zaradi revizijskih postopkov javnega naročanja. Za izbiro najugodnejše ponudbe bo oblikoval komisijo, ki bo na visoki strokovni ravni izvedla pregled in ocenjevanje ponudb. Na ta način bo zagotovil izvedbo postopka v najkrajšem možnem času in s konkretnimi rezultati.

Kritičen parameter načrtovane investicije predstavlja pravočasna izvedba vseh potrebnih aktivnosti za pridobitev nepovratnih sredstev v planirani višini.

V nadaljevanju prikazujemo kritične spremenljivke, ki vplivajo na izvedbo projekta:

1. Povečanje investicijskih stroškov za 10 %;
2. Zmanjšanje koristi za 10%;
3. Povečanje investicijskih stroškov in zmanjšanje koristi za 10 %.

Ugotovitev:

Predvidene spremembe bistveno ne vplivajo na višino sedanje ekonomske neto vrednosti projekta in ekonomske interne stopnje donosnosti. V najslabšem primeru (varianta 3) EIRR znaša 5 %, ekonomska NSV investicije pa 5.944,10 €. Glede na rezultate analize občutljivosti je zadevna investicija nerizična.

*Tabela 8-5: Varianta 3 – diskontirane vrednosti (povečanje investicijski stroškov za 10 % in zmanjšanje koristi za 10 %)*

Leto	Investicijski stroški	Operativni stroški	Koristi	Ostane vrednosti	Neto denarni tok
Skupaj	170.011,41	35.862,99	209.075,64	1.572,53	5.944,10

\*Tabela prikazuje samo rezultate diskontiranega ekonomskega toka v primeru navedene spremembe.



## 9 UGOTOVITEV SMISELNOSTI IN MOŽNOSTI NADALJNJE PRIPRAVE INVESTICIJSKE DOKUMENTACIJE

Investicija ***nima primarno ekonomskega namena in značaja***. Ne bo povzročala nedenarnih stroškov, ker ne degradira območja z arhitektonsko–urbanističnega vidika, prav tako projekt ni ekološko sporen. Projekt je primeren za realizacijo, kar potrjujejo njegovi učinki, ki se odražajo v preskrbi območja z ustrezno prometno in komunalno infrastrukturo. Dokumentacija je zagotovljena, kar omogoča čim hitrejši in nemoten začetek izvedbe projekta. Načrtovanje vira sofinanciranja je realno in odobritev sofinanciranja je mogoče pričakovati pred zapadlostjo prvih obveznosti do izvajalcev. Investicija ima velik pomen za ohranjanje poseljenosti in razvoj tako obravnavanega kot širšega območja.

Načrtovana naložba je ekonomsko upravičena na osnovi naslednjih kriterijev in meril:

- urejenosti prometne infrastrukture;
- zagotavljanja visoke stopnje prometne varnosti;
- izboljšanje stanja prometne infrastrukture in vpliv na vrednost zemljišč;
- izboljšanje bivanjskih razmer;
- izboljšanje pogojev za gospodarski in turistični razvoj kraja oz. posledično regije.

**Z Dokumentom identifikacije investicijskega projekta se ugotavlja, da je investicija v izbrani varianti za nadaljnji razvoj območja nujno potrebna.** V primeru večjih odstopanj v nadaljnji realizaciji projekta bo DIIP ustrezno korigiran.

V skladu s 4. členom Uredbe o enotni metodologiji za pripravo in obravnavo investicijske dokumentacije na področju javnih financ (Ur.l. RS, št. 60/06, 54/10 in 27/16) glede na ocenjeno vrednost investicije ***ni potrebno pripraviti Investicijskega programa***.