

Naročnik:
Občina Loški Potok
Hrib17
1318 Loški Potok

Srednjeročni načrt razvojnih programov občine Loški Potok 2008 – 2020

Hrib – Loški Potok, oktober 2008

Naročnik:
Občina Loški Potok
Hrib17
1318 Loški Potok

Srednjeročni načrt razvojnih programov občine Loški Potok 2008 – 2020

Odgovorni izdelovalec:
Anton Tanko, Stanbiro d.o.o.

Zunanji sodelavci:
mag. Žarko Povše, Hiša nepremičnin s.p.
Aleš Berger, Hop Klub d.o.o.

Pri izdelavi sodelovali:

Janez Novak, župan
Viljem Vesel, direktor OU
Vinko Košmrl, višji svetovalec III

Hrib – Loški Potok, oktober 2008

KAZALO:

1. UVOD	1
2. SPLOŠEN OPIS OBČINE	1
3. SWOT ANALIZA OBČINE	9
4. OPREDELITEV VIZIJE OBČINE IN RAZVOJNIH PRIORITET OBČINE	10
5. OPREDELITEV PRIORITET IN UKREPOV ZA DOSEGO CILJEV	11
5.1. PRIORITETA 1: IZGRADNJA IN UREDITEV INFRASTRUKTURE TER VAROVANJE OKOLJA. 11	
5.1.1. Ukrep 1.1.: Izboljšanje dostopnosti in komunikacij na območju občine	12
5.1.2. Ukrep 1.2.: Varstvo okolja in izboljšanje komunalne opremljenosti	13
5.1.3. Ukrep 1.3.: Priprava prostorske dokumentacije	14
5.2. PRIORITETA 2: RAZVOJ GOSPODARSKIH DEJAVNOSTI	15
5.2.1. Ukrep 2.1.: Razvoj malega gospodarstva	16
5.2.2. Ukrep 2.2.: Razvoj turistične dejavnosti	17
5.2.3. Ukrep 2.3.: Razvoj kmetijskih dejavnosti	18
5.3. PRIORITETA 3: RAZVOJ ČLOVEŠKIH VIROV IN DRUŽBENA BLAGINJA	19
5.3.1. Ukrep 3.1.: Vlaganje v človeške vire	20
5.3.2. Ukrep 3.2.: Infrastruktura za razvoj človeških virov in družbene blaginje	20
6. PREVERJANJE SKLADNOSTI RAZVOJNIH CILJEV OBČINE Z REGIONALNIMI IN NACIONALNIMI STRATEŠKIMI DOKUMENTI IZDELANIMI ZA OBDOBJE 2008 – 2013	21
6.1. USKLAJENOST S STRATEGIJO RAZVOJA SLOVENIJE (SRS) 2007 - 2013.....	21
6.2. USKLAJENOST Z DRŽAVNIM RAZVOJNIM PROGRAMOM (DRP) 2007 – 2013.....	22
6.3. PROGRAM RAZVOJA PODEŽELJA REPUBLIKE SLOVENIJE ZA OBDOBJE 2007 – 2013	22
6.4. REGIONALNI RAZVOJNI PROGRAM JV SLOVENIJE (RRP) 2007 – 2013.....	23
6.5. PROGRAM UPRAVLJANJA OBMOČIJ NATURA 2000	24
7. MOŽNOSTI ZA SODELOVANJE S SOSEDNJIMI OBČINAMI Z VIDIKA IZVAJANJA RAZVOJNIH PROGRAMOV	24
8. KVANTIFIKACIJA CILJEV IN BILANC	27
8.1. FINANČNA GLOBALNA OCENA PRORAČUNA OBČINE LOŠKI POTOK	27
8.2. PREGLED VIROV ZA FINANCIRANJE BODOČIH RAZVOJNIH PROJEKTOV ZA REALIZACIJO UKREPOV ZA DOSEGO CILJEV	30
9. NABOR RAZVOJNIH PROJEKTOV ZA OBDOBJE 2008 – 2020	33
9.1. IZVEDBENI PROJEKTI PRIORITETE 1: IZGRADNJA IN UREDITEV INFRASTRUKTURE TER VAROVANJE OKOLJA	33
9.1.1. Izvedbeni projekti ukrepa 1.1.: Izboljšanje dostopnosti in komunikacij na območju občine	33
9.1.2. Izvedbeni projekti ukrepa 1.2.: Varstvo okolja in izboljšanje komunalne opremljenosti	37
9.1.3. Izvedbeni projekti ukrepa 1.3.: Priprava prostorske dokumentacije	41
9.2. IZVEDBENI PROJEKTI PRIORITETE 2: RAZVOJ GOSPODARSKIH DEJAVNOSTI	43

9.2.1.	Izvedbeni projekti ukrepa 2.1.: Razvoj malega gospodarstva.....	43
9.2.2.	Izvedbeni projekti ukrepa 2.2.: Razvoj turistične dejavnosti	47
9.2.3.	Izvedbeni projekti ukrepa 2.3.: Razvoj kmetijskih dejavnosti	54
9.3.	IZVEDBENI PROJEKTI PRIORITYE 3: RAZVOJ ČLOVEŠKIH VIROV IN DRUŽBENA BLAGINJA	58
9.3.1.	Izvedbeni projekti ukrepa 3.1.: Vlaganje v človeške vire	58
9.3.2.	Izvedbeni projekti ukrepa 3.2.: Infrastruktura za razvoj človeških virov in družbene blaginje	60
10.	PREDVIDENI TERMINSKI NAČRT IZVEDBE RAZVOJNIH PROJEKTOV ZA OBDOBJE 2008 – 2020	66
11.	SHEMATSKI PRIKAZ LOKACIJ NEKATERIH PREDLAGANIH PROJEKTOV NA OBMOČJU OBČINE LOŠKI POTOK.....	70
12.	VIRI IN LITERATURA.....	72

1. Uvod

Razvoj posameznih območji danes temelji na izkoriščanju danosti, ki jih posamezno območje ima. Vendar pa same danosti niso dovolj. Potrebna so tudi finančna sredstva in predvsem pripravljenost projektov, s katerimi lahko dosežemo večji in učinkovitejši napredek. Z namenom identifikacije potencialnih razvojnih projektov in priprave krajše vsebine projektov se je občina Loški Potok lotila priprave dokumenta »Srednjeročni načrt razvojnih programov občine 2008 – 2020. Tako smo ugotovili možnosti, ki jih za hitrejši razvoj naše občine imamo in oblikovali projekte s katerimi bomo razvoj spodbudili.

Projekti, ki so predlagani v pričujočem dokumentu, predstavljajo osnovo razvoja. Večino projektov smo v prostor umestili, nekateri pa so taki, ki jih bomo izvajali na območju celotne občine. Posamezni projekti že predstavljajo zaključeno celoto, nekatere pa bomo tudi po izvedbi lahko še dopolnjevali in nadgrajevali. Zavedamo se, da je obdobje v katerem smo nadvse pomembno, saj lahko v današnjem času za naše razvojne projekte pridobimo nepovratna evropska sredstva. Željo po pridobitvi evropskih sredstev za razvoj naše občine smo pri pripravi dokumenta upoštevali in projekte oblikovali tako, da v večini primerov lahko kandidiramo za pridobitev nepovratnih sredstev.

Vendar pa razvoj občine ne more temeljiti le na sredstvih, ki jih dobimo od države oz. Evropske Unije. Izjemnega pomena za razvoj občine in uspeh nekaterih predlaganih projektov je sodelovanje lokalnega prebivalstva in podjetnikov, saj so prav gospodarske dejavnosti tiste, ki najbolj vplivajo na razvoj občin.

V prvem delu dokumenta »Srednjeročni načrt razvojnih programov občine Loški Potok 2008 – 2020« smo pregledali dosednji razvoj občine in njene značilnosti ter pripravili analizo Prednosti-Slabosti-Priložnosti-Nevarnosti. V nadaljevanju smo na osnovi ugotovitev analize pripravili vizijo občine ter razvojnih prioritet, ukrepov in projektov s katerimi bomo prispevali k dosegu zastavljene vizije naše občine.

2. Splošen opis občine

Občina Loški Potok je bila ustanovljena leta 1995 in je nastala na meji nekdanjih občin Kočevje in Ribnica. V občini sta se združili tedanja krajevna skupnost Loški Potok (takrat del občine Ribnica, ki obsega Potočansko planoto) in krajevna skupnost Draga (takrat del občine Kočevje, ki obsega Dragarsko dolino).

Občina se nahaja na jugu Slovenije in leži na meji med Dolenjsko, Notranjsko in Gorskim Kotarjem. Najvišji vrh, z nadmorsko visino 1255 m, je Debeli vrh. Občina meji na občine Kočevje, Sodražica, Ribnica, Loška dolina, Bloke ter občino Čabar na Hrvaškem. Leži na območju Bloško-Potočanske planote, ki je sestavni del makroregije Visokih dinarskih planot celinske Slovenije.

Obravnavano območje v celoti obsega Potočansko planoto, njen jugovzhodni del pa delno že seže v Ribniške gore. Dragarska in Potočanska dolina tvorita in zavzemata osrednji del v

dinarski smeri potekajočega podolja. Veliko podolžno podolje, v katerem je skoncentrirana redka poselitev, deli višavje na vzhodni in zahodni del. Severni del občine Loški Potok je sestavljen iz Retijske uvale na severu in Travnškega polja na jugu. Pri nastanku uvale (oblika doline s širokim dnom) je sodeloval ledenik. Dolina je sestavljena iz dveh manjših, slepih dolin, ki sta pravokotni druga na drugo. Retijska uvala in Travnško polje sta z manjšim hribčkom v obliki osamelca porazdeljena v dve dolini. Lega hriba je poudarjena s cerkvijo, ki tako ustvarja občutek dveh zaključenih dolin. Retijska uvala je ena najlepših uval v Sloveniji. Na dnu uvale so polja razporejena levo in desno vzdolž ceste, ob robu Retijske uvale pa je vas Retje, ki je največja vas občini Loški Potok.

Občina Loški Potok meri 134,5 km². Obsega naselja Hrib, Mali Log, Retje, Srednja vas, Šegova vas in Travnik, ki so v KS Loški Potok in naselja Črni potok, Podpreska, Draga, Pungert, Lazec, Srednja vas pri Dragi, Novi Kot, Stari Kot, Podplanina in Trava, ki so v KS Draga. Večina naselij leži na nadmorski višini med 700 in 900 m. Najnižja točka je naselje Črni Potok ob Čabranki z nadmorsko višino 500 m. Središče občine je naselje Hrib, kjer so vse pomembne inštitucije (sedež občine, šola, zdravstveni dom, pošta, banka, ...). Za uporabo ostalih storitev, ki jih nudijo državne institucije (upravna enota, srednje šole, policija, sodišče, ...) morajo občani migrirati v Kočevje in Ribnico.

Na območju občine Loški Potok je značilna prevlada gozdov, predvsem bukovih, njim pa sledi smreka, jelka, jelša ter beli gaber. Gozdovi pokrivajo okoli 85% območja, preostanek pa so kmetijske površine. Zaradi opuščanja kmetijske rabe se delež gozdov povečuje. Prav ohranjenost gozdov ima vpliv na ohranjenost tudi na področju avtohtonih živalskih vrst. Območje občine Loški Potok v povezavi s Kočevskim rogom in Gorskim Kotarjem spada med naravno najbolj prvobitna območja v Sloveniji in Evropi. Tu so prisotne nekatere druge že iztrebljene velike zveri (medved, volk in ris).

Redka poseljenost je eden od razlogov za dokaj slabo dostopnost in povezanost naselij ter infrastrukturno opremljenost, kar pa je na drugi strani vzrok za izpraznjenost podeželja in izseljevanje posameznikov. Občina Loški Potok skrbi za in vzdržuje 60,33 km cest (23,45 km lokalnih cest in 36,88 km javnih poti), poleg tega pa vzdržuje še okrog 24 km nekategoriziranih cest in okrog 40 km vaških odsekov. Ti so za normalno komunikacijo naselij nujno potrebni. Še danes na območju občine Loški Potok obstajajo naselja, ki nimajo neposredne povezave z ostalimi naselji po Slovenskem ozemlju, pač pa morajo prebivalci vsak dan prečkati državno mejo. Vzdrževanje cest otežuje geografski položaj občine, hidrometereološke razmere, velikost občine glede na število prebivalcev in majhnost naselij.

Infrastrukturna opremljenost z vidika oskrbe z električno energijo je urejena, saj je omrežje postavljeno na celotnem poselitvenem prostoru v občini. Slabše stanje je na področju vodooskrbe in odvajanja odpadnih voda. Kakovost vode v javnih vodovodih je dobra, vendar imajo nekatere vasi še vedno vaške vodovode, ki jih je potrebno navezati na javne vodovode. Javne vodovode bo potrebno v nekaterih delih rekonstruirati. Na področju odvajanja odpadnih voda je stanje slabo, saj so urejeni le zbiralniki za meteorno vodo, omrežja za odvajanje in čiščenje sanitarnih odpadnih voda pa še ni. Prav zbiranje tega tipa odpadnih voda predstavlja težavo, saj se te v veliko primerih stekajo v podtalnico ter tako onesnažujejo pitno vodo in potoke. Potrebno bo sanirati obstoječa gnojišča in greznice tako, da ne bodo ogrožali vodotokov oz. območja varstva vodnih virov ter zgraditi kanalizacijske sisteme s čistilnimi napravami. Zbiranje komunalnih odpadkov je urejeno, saj se ti zbirajo na posebej predvidenem prostoru, od koder jih komunalno podjetje odvažna na centralno deponijo

komunalnih odpadkov. Z vidika večjega varovanja okolja in ločevanja odpadkov bo potrebna postavitev ekoloških otokov.

Območje občine Loški potok je bilo eno izmed najkasneje naseljenih sosesk v Sloveniji, po ustnem izročilu pa so območje naselili pastirji iz Loške doline. Privabila jih je dolina na obeh straneh Tabora, kjer so si na potočanski planoti izkrčili gozdove ter si uredili pašnike in košenice. Po podatkih na 31.12.2006 živi v občini Loški Potok 2.046 ljudi, od tega 1.017 moških in 1.029 žensk, kar pomeni 15,2 prebivalcev/km². Največji kraj je Hrib-Loški Potok, ki je občinsko središče in ima 353 prebivalcev. Število prebivalcev se je v občini Loški Potok v zadnjih desetih letih zmanjšalo za 66¹. Po podatkih Popisa prebivalstva v letu 2002 je bilo v občini Loški Potok 343 oseb mlajših od 15 let, 1.210 oseb starih od 15 do 64 let ter 405 oseb starih 65 let ali več. Indeks staranja, ki predstavlja razmerje med starejšimi od 65 let in mlajšimi od 15 let, je v občini Loški Potok 118,1, na ravni Slovenije pa je precej nižji in znaša 96,3. Povprečna starost prebivalcev občine Loški Potok je 47,7 leta na ravni Slovenije pa 39,5 let.

V občini Loški Potok je bilo po podatkih Popisa prebivalstva, gospodinjstev in stanovanj 2002 846 aktivnih prebivalcev. Podatki v tabeli 1 prikazujejo aktivno prebivalstvo po zaposlitvenem statusu.

Tabela 1: Aktivno prebivalstvo po zaposlitvenem statusu

Občina	Skupaj	Delovno aktivno prebivalstvo					Brezposelne osebe
		skupaj	zaposlene osebe	samozaposlene osebe			
				skupaj	samostojni podjetniki, osebe, ki opravljajo poklicno dejavnost	kmetovalci	
SLOVENIJA	949.078	818.304	738.055	80.249	56.111	24.138	130.774
Loški Potok	846	717	666	51	38	13	129

Vir: Statistični urad Republike Slovenije, Popis prebivalstva, gospodinjstev in stanovanj, 2002, www.stat.si

Večino aktivnega prebivalstva (78,7%) v občini Loški Potok predstavljajo zaposlene osebe, samozaposlenih oseb je 7,1%. Brezposelnost je bila 15,2% in je višja od Slovenske (13,8%).

Velik del delovno aktivnih prebivalcev s področja občine Loški Potok (74,6%), predstavljajo dnevni migranti. V tabeli 2 so predstavljeni dnevni migranti glede na občino prebivališča in občino dela.

Tabela 2: Dnevni migranti po občini prebivališča in dela

Občina prebivališča	Skupaj	Občina dela						
		Loška dolina	Loški Potok	Ribnica	Ljubljana	Kočevje	Cerknica	ostale občine
Loški Potok	535	119	110	110	70	35	32	49
Odstotek vseh migrantov		22,24%	20,56%	20,56%	13,08%	6,54%	5,98%	9,16%

¹ vir Statistični urad Republike Slovenije, www.stat.si

Vir: Statistični urad Republike Slovenije, Popis prebivalstva, gospodinjstev in stanovanj, 2002, www.stat.si in lasten izračun

Iz podatkov o delovno aktivnem prebivalstvu in podatkov o dnevni migrantih vidimo, da je le 25,4% delovno aktivnih oseb zaposlenih v kraju bivanja, kar 74,6% pa predstavljajo dnevni migranti. Med te so prištete osebe, ki imajo delo v občini stalnega prebivališča, a ne v istem naselju ter osebe, ki so zaposlene izven občine stalnega prebivališča. Večina tistih, ki nimajo zaposlitve na območju občine Loški Potok dnevno migrirajo v občino Loška dolina (22,24% vseh dnevnih migrantov), sledijo pa tisti, ki migrirajo v Ribnico (20,56%).

Pomemben vidik pri razvoju gospodarstva in gospodarskih dejavnosti je tudi izobraženost delovne sile, saj izobraženost in pridobljena znanja zaposlenih vplivajo na razvoj in delo podjetij. Za izobraženost prebivalcev je pomemben dostop do ponudbe izobraževalnih programov. Na območju občine Loški Potok delujejo osnovna šola in podružnične šole. Za nadaljnje izobraževanje morajo dijaki in študentje v druge kraje (Kočevje – srednja šola, nadaljnje izobraževanje pa izven regije).

Po podatkih Popisa prebivalstva, gospodinjstev in stanovanj iz leta 2002 je prebivalstvo občine Loški Potok starejše od 15 slabše izobraženo, kot to velja za prebivalstvo celotne Slovenije. Podatki o izobrazbi so v tabeli 3.

Tabela 3: Prebivalstvo, staro 15 let ali več, po izobrazbi

Občina	Skupaj	Izobrazba								
		brez izobrazbe	nepopolna osnovna	osnovna	Srednja			višja	visoka	
					skupaj	nižja in srednja poklicna	strokovna in splošna		Dodiplomska	podiplomska
SLOVENIJA	1663869	11337	104219	433910	899341	452292	447049	84044	114630	16388
Loški Potok	1615	8	124	707	700	424	276	44	28	4

Vir: Statistični urad Republike Slovenije, Popis prebivalstva, gospodinjstev in stanovanj, 2002, www.stat.si

Zastopanost prebivalstva do 15 let brez izobrazbe je v občini Loški Potok malo nižja kot zastopanost le-teh v Sloveniji. Največja razlika je pri skupini z osnovnošolsko izobrazbo, saj je teh v Loškem Potoku kar 43,8 %, v Sloveniji pa 26,1%. Na območju Loški Potok je malo višja tudi zastopanost tistih z nepopolno osnovno izobrazbo (Loški Potok 7,7%, Slovenija 6,3%). Obratna slika je pri izobrazbenih stopnjah višjih od srednje. Na nižjo stopnjo izobraženosti prebivalcev vpliva na eni strani pomanjkanje delovnih mest za višje stopnje izobrazbe, na drugi strani pa tudi »beg možganov«, saj se študentje po končanem študiju ne vračajo iz krajev, kjer študirajo.

Občina Loški Potok za ravno Slovenije zaostaja tudi glede povprečnih mesečnih plač. Te so predstavljene v Tabeli 4.

Tabela 4: Povprečne mesečne bruto in neto plače na zaposleno osebo po občinah, 2006

	Povprečne mesečne plače (SIT)	
	Bruto	Neto
SLOVENIJA	1.212,80	773,42
Loški Potok	1.076,14	727,93

Vir: Statistični urad RS, <http://www.stat.si>

Povprečna bruto plača v občini Loški Potok je v letu 2006 znašala 1.076 EUR, kar znaša 88,7% povprečne bruto plače na ravni Slovenije. Povprečna bruto plača zaposlenih v družbah s sedežem v Loškem Potoku je v letu 2007 znašala nekaj manj in sicer 1.025 EUR.

Obe krajevni skupnosti iz katerih je leta 1995 nastala občina Loški Potok, sta bili na obrobju občin Ribnica in Kočevje. Gospodarstvo, kmetijstvo, turizem, obrt in infrastruktura so se razvijali počasi. Slabše stanje je bilo v KS Draga, saj je bilo to območje od preostanka občine Kočevje ločeno z zaprtim območjem Gotenice in Kočevske reke.

Glede na to, da na območju občine Loški Potok prevladujejo kakovostni gozdovi, je bila razvita lesna industrija z lesnopredelovalnimi obrati v Travniku, Podpreski in Dragi, ki pa so v času tranzicije in preoblikovanja nehali delovati. Zaposleni v teh obratih so se zaposlili v Ložu ali Loški Dolini ali pa so bili brezposelni. Poleg tega so posamezniki odprli lesne predelovalnice, ki pa ne prodajajo finalnih izdelkov.

Danes je gospodarstvo v občini Loški Potok v težkem položaju, saj primanjkuje izobraženih delavcev, prav tako pa primanjkuje tudi podjetniških pobud s strani prebivalcev. V letu 2007 je v občini Loški Potok delovalo 11 gospodarskih družb (podatki AJ PES), ki so zaposlovale 97 oseb ter ustvarile 12,2 mio EUR čistih prihodkov od prodaje (od tega v tujini 3,1 mio EUR). V istem letu je tu delovalo 46 podjetnikov (podatki AJ PES). Ti so zaposlovali 54 oseb in ustvarili 4,2 mio EUR čistih prihodkov od prodaje.

Družbe so v letu 2007 ustvarile 576.000 EUR neto čistega dobička. Stanje se je v primerjavi z letom 2006 (480.000 EUR) izboljšalo. Čisti dobiček je v letu 2007 ustvarilo 8 družb, leta 2006 9 družb. Izgubo so v letu 2007 ustvarile 3 družbe, v letu 2006 pa 2 družbi. Neto dodana vrednost, ki so jo ustvarile družbe, ki v občini Loški Potok je v letu 2007 znašala 2,7 mio EUR in se je v primerjavi z letom 2006 povečala za 13,5%. Neto dodana vrednost na delavca je znašala 27.800 EUR (v primerjavi z letom 2006 se je povečala za 13,6%), kar predstavlja 85% dodane vrednosti na delavca v Sloveniji (32.738 EUR – vir. www.stat.si).

Z vidika kmetijstva spada celotno območje občine Loški Potok v gorsko višinsko pridelovalno območje. Celotna občina po površini meri 134,5 km² (Statistični urad RS, www.stat.si)². Družinske kmetije imajo v uporabi 3.530,27 ha zemljišč, kar predstavlja 26,2% površine občine. Vseh kmetijskih zemljišč v uporabi družinskih kmetij je 1.492,85 ha, kar predstavlja 42,29% vseh zemljišč v uporabi. V občini Loški Potok je 211 družinskih kmetij. Povprečna velikost zemljišča v uporabi na družinsko kmetijo v Loškem potoku je 16,7 ha in je večja kot velikost takih zemljišč na državni ravni. Prav tako je povprečna velikost kmetijskih zemljišč v uporabi na družinsko kmetijo v Loškem potoku večja od tiste na ravni države (Tabela 12). Največja kmetija v občini Loški Potok meri 34ha, povprečna kmetija ima 5 ha gozdnih površin, tista z največ gozdnih površin pa 22ha.

² Površine regij se spreminjajo skladno s površinami občin zaradi natančnejših meritev. Površine občin SURS-u posreduje Geodetska uprava Republike Slovenije, izračunane so iz digitaliziranih obrisov posameznega prostorskega okoliša na kartah 1:5000 in 1:10000 in so nato seštete na podlagi pripadnosti prostorskega okoliša višji prostorski enoti.

Tabela 12: Velikost zemljišč in kmetijskih zemljišč v Občini Loški Potok

	vsa zemljišča v uporabi družinskih kmetij	kmetijska zemljišča v uporabi družinskih kmetij	delež kmetijskih zemljišč v uporabi na vsa zemljišča v uporabi družinskih kmetij	družinske kmetije	zemljišča v uporabi na družinsko kmetijo (ha)	kmetijska zemljišča v uporabi na družinsko kmetijo (ha)
Loški Potok	3.530,27	1.492,85	42,29%	211	16,7	7,07
Slovenija	918.904,00	456.214,00	49,65%	86.324	10,6	5,28

Vir: Statistični urad Republike Slovenije, Popis kmetijskih gospodarstev 2000 in lasten izračun

V občini Loški Potok je 20 družinskih kmetij, ki merijo do 2 ha, 58 jih ima v uporabi od 2 do 5 ha kmetijskih zemljišč, 81 od 5 do 10 ha kmetijskih zemljišč in 52 več kot 10 ha kmetijskih zemljišč.

Obdelovalne zemlje je na območju občine Loški Potok zelo malo, kmetijska zemljišča v uporabi družinskih kmetij predstavljajo 11,1% površine občine. Na kmetijskih površinah prevladuje travnati svet, kar je vplivalo v preteklosti na to, da se je razvilo kmetijstvo, ki je usmerjeno v živinorejo. Najbolj prisotna je bila tradicionalno sivorjava pasme govedi, najdemo pa svetlo-lisaste in črno-bele pasme, po celotnem območju pa je razširjena tudi reja plemenskih kobil.

Danes največji del zemljišč v uporabi predstavljajo travniki in pašniki, ki zavzemajo 1.398,50 ha, kar predstavlja kar 93,7% vseh kmetijskih zemljišč v uporabi. Preostanek kmetijskih zemljišč v uporabi predstavljajo njive in vrtovi ter kmečki sadovnjaki. Podatki o rabi kmetijskih zemljišč so v tabeli 14.

Tabela 14: Družinske kmetije po rabi kmetijskih zemljišč v uporabi (v ha)

	vsa kmetijska zemljišča v uporabi	njive in vrtovi	kmečki sadovnjaki	travniki in pašniki
Loški Potok	1.492,85	84,77	9,58	1.398,50

Vir: Statistični urad Republike Slovenije, Popis kmetijskih gospodarstev 2000

Po tipu kmetovanja se največ kmetij, 51,7%, ukvarja z mešano živinorejo. S pašno živino se ukvarja 29,3% kmetij, z mešano rastlinsko pridelavo in živinorejo pa 18% kmetij. Samo z mešano rastlinsko pridelavo se ukvarjata le 2 kmetiji³. Podatki o številu kmetij po tipu kmetovanja so v tabeli 15.

Tabela 15: Družinske kmetije po tipu kmetovanja

	skupaj	pašna živina	mešana rastlinska pridelava	mešana živinoreja	mešana rastlinska pridelava in živinoreja
Loški Potok	211	62	2	109	38

Vir: Statistični urad Republike Slovenije, Popis kmetijskih gospodarstev 2000

Od 211 družinskih kmetij ima 174 kmetij govedo. Po velikosti črede prevladujejo kmetije, ki imajo od 3 do 9 govedi, saj je teh več kot polovica. Poleg goveda imajo družinske kmetije v

³ Podatki povzeti po Popisu kmetijskih gospodarstev 2000, ki ga je naredil Statistični urad RS in lastni izračuni

Loškem Potoku tudi molznice (52 kmetij) in prašiče (22 kmetij). Kljub možnostim in naravnim danostim ovčereja nima velikega pomena. Problem za kmetijstvo predstavljajo udi divje živali, saj srnjad, jelenjad, medvedi in prašiči uničujejo poljščine, medvedi pa predstavljajo nevarnost tudi za živinorejo.

Po opisnem vrednotenju dela je na družinskih kmetijah v občini Loški Potok 840 oseb. Od teh jih 19,8% na kmetijah ne dela. Večina tistih, ki delajo na kmetijah, po opisnem vrednotenju dela na kmetijah opravljajo delo kot stransko dejavnost (61,7% vseh oseb na kmetijah), pri delu na kmetijah pa občasno pomaga 30% vseh oseb na kmetijah. Na družinskih kmetijah je le 53 oseb, ki jim delo na kmetiji predstavlja edino dejavnost ali glavno dejavnost, kar predstavlja 8,3% vseh oseb na kmetijah. Podatki o osebah na kmetijah po opisnem vrednotenju dela na kmetiji so predstavljeni v tabeli 16.

Tabela 16: Družinske kmetije in redno zaposleni na družinskih kmetijah po opisnem vrednotenju dela na kmetiji

	osebe	ne dela na kmetiji		dela na kmetiji		edina dejavnost		glavna dejavnost		stranska dejavnost		občasna pomoč	
		št.	%	št.	%	št.	%	št.	%	št.	%	št.	%
Loški Potok	840	166	19,8	674	80,2	9	1,3	47	7,0	416	61,7	202	30,0

Vir: Statistični urad Republike Slovenije, Popis kmetijskih gospodarstev 2000 in lasten izračun

Med gospodarji na družinskih kmetijah prevladujejo tisti, ki so starejši od 64 let, saj so gospodarji v tem starostnem razredu na 89 družinskih kmetijah. Gospodarjev, ki so mlajši od 45 let je 34 (od tega le 7 takih, ki so mlajši od 35 let). Podatki o starosti gospodarjev so v tabeli 17.

Tabela 17: Gospodarji na družinskih kmetijah po starostni skupini

	skupaj	pod 35		35-44		45-54		55-64		nad 64	
		št.	%	št.	%	št.	%	št.	%	št.	%
Loški Potok	211	7	3,3	27	12,8	41	19,4	47	22,3	89	42,2

Vir: Statistični urad Republike Slovenije, Popis kmetijskih gospodarstev 2000 in lasten izračun

Dejanskega razloga za majhno število mladih gospodarjev na družinskih kmetijah ne poznamo, možni razlogi pa so, da starejši gospodarji ne predajajo kmetij naslednikom ter da naslednikov nimajo, saj se mladi vedno manj odločajo za delo na kmetijah, prisotno pa je tudi izseljevanje mladih z namenom lažje pridobitve zaposlitve.

Po podatkih Statističnega urada RS imajo po šolski izobrazbi gospodarji na družinskih kmetijah nižjo stopnjo izobrazbe kot prebivalci občine, le ta pa zaostaja za izobrazbenim nivojem Slovenije. Največ gospodarjev na družinskih kmetijah ima osnovnošolsko izobrazbo (64,5%, vseh prebivalcev občine pa 43,8%). Pri ostalih stopnjah izobrazbe (srednješolska, višja, visoka, univerzitetna in podiplomska) je odstotek oseb z določeno stopnjo izobrazbe na ravni občine višji, kot odstotek gospodarjev družinskih kmetij z enako stopnjo izobrazbe. Zelo slaba je tudi slika pri kmetijski izobrazbi gospodarjev na družinskih kmetijah, saj ima samo praktične izkušnje kar 201 oz. 95,3% vseh gospodarjev na kmetijah.⁴

⁴ Podatki povzeti po Popisu kmetijskih gospodarstev 2000, ki ga je naredil Statistični urad RS in lastni izračuni

Izrabo naravnih danosti predstavlja tudi gozdarstvo, ki je bilo v preteklosti v povezavi z lesno industrijo zelo razvito, še danes pa pomeni eno izmed temeljnih in prevladujočih dejavnosti. Najpogostejše drevesne vrste so jelka, smreka, bukev, javor in brest, ostale vrste pa se pojavljajo v zanemarljivih količinah. Letni prirastek v gozdovih je 47.000 m³ lesne mase. Za strokovno delo na tem območju skrbi Zavod za gozdove RS, Območna enota Kočevje. Eksploatacijo državnih gozdov in prodajo lesne mase trenutno izvaja Grča d.d.. Z eksploatacijo lesa se v zasebnih gozdovih ukvarjajo kmetje in nekaj na novo nastalih samostojnih podjetnikov, ki so registrirani za opravljanje dejavnosti poseka in spravila lesa, vendar so njihove kapacitete izkoriščene le priložnostno. V razmerah, ki trenutno vladajo na področju izkoriščanja gozdov, lokalna skupnost in njeni prebivalci od tega nima ničesar, kljub temu, da so gozdovi daleč najpomembnejša surovina na tem območju. Veliko izkoriščanje predstavlja za občino še dodatne stroške, saj mora vzdrževati gozdne poti in vso lokalno infrastrukturo, po kateri se opravlja transport hlodovine izven občine.

Območje občine Loški Potok je z vidika okolja zelo dobro ohranjeno in izjemno privlačno. Kljub temu se turizem do sedaj še ni razvil, spremembe na tem področju pa so opazne v zadnjem času. Razlogi za počasen turistični razvoj so, da so za razvoj turizma potrebne velike investicije, čez območje občine tranzit poteka le v manjši meri, ni privatne iniciative za razvoj turizma, neurejeni mejni prehodi, slaba prometna povezanost, turistično društvo ne deluje.

V zadnjem času na področju turističnih aktivnosti in poseljevanja prisotne spremembe. Opazen je porast zanimanja na področju turizma, predvsem v opuščeni naselij, kjer posamezniki urejajo vikende in počitniške hišice. Prav s tem trendom na območju občine in s trendi na področju turizma v razvoj individualnega in aktivnega turizma za razvoj turizma, se na območju občine Loški Potok odpirajo možnosti, saj je okolje v katerem leži občina primerno za različne aktivnosti (pohodništvo, kolesarstvo, jahanje, tek na smučeh,...). Možnost za razvoj turizma predstavljajo tudi gozdne kočice. V občinski lasti jih je 6, nekaj jih je že oddanih v najem. Priložnost za razvoj turizma pa poleg ohranjene narave predstavljajo tudi ohranjena stavbna in kulturna dediščina.

Ohranjeno stavbno dediščino na območju občine Loški Potok predstavljajo objekti, ki jih je potrebno smiselno vključevati v načrtovanje nadaljnjega razvoja naselij. To so ograjeni vrtovi, redki sadovnjaki in vkopani ter z zemljo zasuti vodnjaki, ki s svojim načinom gradnje predstavljajo posebnost (zajemanje vode s strani). Pomembno je, da se vodnjake ohrani in primerno vzdržuje, kljub temu, da ne opravljajo funkcije, kot so je nekoč, lahko pa predstavljajo popestritev turistične ponudbe. Stavbni fond na območju občine, ki je iz druge polovice 19. in z začetka 20. stoletja, je dobro ohranjen.

Najznačilnejši gospodarski objekt je senik, kozolcev z izjemo nekaterih na območju občine Loški Potok ni bilo. Sušenju pridelkov in izdelkov so služile ostrvi, shranjevanju pa seniki. Ti so v večini kvadratnega tlorisa, grajeni v nizih, s kamnitim temeljem ter v celoti iz lesa. Za senike je značilna strma dvokapna strešina in kot posebnost drsna vhodna vrata.

Poleg stavbne in gospodarske dediščine je na območju občine tudi nekaj kulturno-zgodovinskih spomenikov. Hrib Tabor je dobil ime po utrdbi, ki je stala tam v času turških vpadov. Danes sta na hribu dve cerkvi, manjša stoji na pokopališču in večja, farna cerkev Sv. Lenarta. V rimskih časih je po tem območju vodila rimska cesta, arheološke izkopanine pa so pokazale, da je na hribu stala rimska utrdba. V Retijski uvali stoji cerkev Sv. Florjana iz 17. stoletja, ki je bila razglašena za kulturno zgodovinski spomenik. Zgrajena je bila kot osmerokotnik z značilno arhitekturo, oltarji in slike so delo slikarja Antona Postla. Na vzhodu

občine se v hribovitem gozdnem delu nahaja jama Ogenjca, kjer je bila v II. Svetovni vojni partizanska bolnica, ki jo je vodil dr. Gala. Lokacija bolnice je bila je izdana, zato je bolničarka postrelila vse ranjence (tragedija je posneta na filmu »Manj strašna noč«). Lokacijo nekdanje bolnice danes obišče veliko število turistov. Na jugu, kjer meji občina z Republiko Hrvaško, teče meja po reki Čabranki, ki je glavni pritok reke Kolpe. Izvir Čabranke je na slovenski strani in je zaradi svoje lepote zanimiv za turistične ogleda. Ob reki Čabranki je več vasi, zgodovinsko najpomembnejša pa je vas Črni Potok. Tu se nahaja kamniti most iz rimskih časov, t.i. »Rimski most«, v bližini pa je več razpadajočih mlinov in kovačij, ki bi jih bilo možno obnoviti za turistične namene.

3. SWOT analiza občine

Prednosti	Slabosti
<ul style="list-style-type: none"> - občina leži na območju z izjemnim bogastvom naravnih in kulturnih resursov - ohranjena obsežna gozdnata območja - majhna onesnaženost kmetijskih površin - prisoten tradicionalni način kmetovanja - objekti kulturne dediščine (rimski zid, II. svetovna vojna, cerkve...) - možnosti razvoja malega podjetništva z vidika razvoja dopolnilnih dejavnosti v redno dejavnost (zlasti na področju kmetijstva in turizma) - glede na EU v povprečju nizek nivo intenzivnosti in zato manjši vnosi gnojil, sredstev za varstvo rastlin,... zato kmetijska dejavnost ne obremenjuje okolja - občina vključena v projekt Po poteh dediščine od Idrije do Kolpe - ohranjen tradicionalni izgled kulturne krajine - privlačnost naravnega okolja za športne in rekreativne aktivnosti 	<ul style="list-style-type: none"> - pomanjkljivo razvita lokalna in regionalna cestna infrastruktura - nezadostna komunalna infrastruktura - pomanjkljivo gospodarjenje z odpadnimi vodami - razdrobljena posestna struktura - zaraščanje kulturne krajine zaradi opuščanja kmetovanja - premajhna podpora ekološkemu kmetovanju, primanjkuje izobraževanja - slaba tržna organiziranost kmetijskih pridelovalcev in finančna šibkost kmetij - neugodna starostna in izobrazbena struktura gospodarjev kmetij, - slaba dostopnost in urejenost naravne in kulturne dediščine - pomanjkanje turistične kulture - slabo razvita turistična infrastruktura – tematske poti, nočitvene zmogljivosti, povezanost ponudnikov - neprepoznavnost turističnih produktov - pomanjkanje delovnih mest za visoko izobražen kader - demografska ogroženost - Schengenska meja s sosednjo državo Hrvaško - premalo razvito podporno okolje za razvoj podjetništva

Priložnosti	Nevarnosti
<ul style="list-style-type: none"> - vključenost v sosedske programe - ureditev podeželskih naselij v kakovostno življenjsko in delovno okolje - razvoj turistične infrastrukture - mednarodno primerljive tematske poti – rimska dediščina, cerkve, II. Svetovna vojna - pospeševanje gospodarskih dejavnosti, ki temeljijo na lokalnih virih - izkoristiti gozd kot razvojni potencial - uvajanje novih programov primernih za razvoj Loškega Potoka (čisto okolje). - razvoj točk ogrevanja z biomaso - uvajanje novih programov usposabljanja glede na potrebe ciljnih skupin - izkoristiti bližino meje kot razvojni potencial. - razvoj podpornega okolja za pospeševanje podjetništva. - usmerjati čim večje število kmetij v okoljske programe. - kmetijstvo kot dopolnilna dejavnost daje velike možnosti za zagotavljanje stalnih prihodkov kmetij. - izboljšati starostno strukturo kmetij - aktivno sodelovanje lokalnega prebivalstva in drugih akterjev na področju turizma za vlaganje v turizem. 	<ul style="list-style-type: none"> - nezadostno usklajevanje med sektorji kmetijstva, turizma ter naravne in kulturne dediščine ter med javnim in privatnim sektorjem - vse starejša struktura nosilcev kmetij - slabo prilaganje tržni ekonomiji in skupnemu trgu EU - premalo sredstev za izvajanje programov - nadaljevanje bega možganov - nestrokovno obnavljanje objektov kulturne dediščine - nadaljnje zmanjševanje enot malega gospodarstva. - nepripravljenost kmetijskih pridelovalcev za samoorganiziranje in povezovanje - nezainteresiranost kmetijskih pridelovalcev za sonaravni način kmetovanja - premajhen interes za izobraževanje lahko povzroči nekonkurenčnost kmetijskih pridelovalcev - nezmožnost pripraviti ustrezne projekte za črpanje sredstev iz EU skladov lahko botruje nadaljnjemu zaostajanju na tem območju - premajhne investicije v razvoj turizma zaradi visokih začetnih vlaganj v turistično zmogljivost - izguba avtohtonega izgleda naselij zaradi novogradenj

4. Opredelitev vizije občine in razvojnih prioritet občine

Na osnovi analize stanja in izdelane SWOT analize ugotavljamo, da ima občina Loški Potok možnosti za nadaljnji razvoj predvsem na področju malega gospodarstva in turizma. Za to je potrebno na eni strani promovirati in podpirati tako gospodarstvo, kot tudi turizem, na drugi strani pa poskrbeti za dobre povezave naselij v občini ter urediti osnovno komunalno infrastrukturo, ki pa neposredno vpliva tudi na stanje okolja. Glede na navedeno smo za razvoj občine Loški Potok za obdobje do 2020 oblikovali naslednjo vizijo:

»Izrabiti domače razvojne potenciale za ustvarjanje in zagotovitev ugodnejših pogojev za življenje in delo.«

S tem bomo na območju občine Loški Potok ustvarili prijetno okolje in boljše pogoje za življenje in delo, ter omogočili osebnostni razvoj prebivalcev občine, kot tudi podjetij, ki v občini delujejo ter s tem prispevali k zmanjšanju izseljevanja.

Dolgoročni cilji občine Loški Potok:

- Dvig kakovosti življenja
- Zmanjšanje izseljevanja oz. izboljšanje demografske strukture prebivalstva
- Hitrejši razvoj malega gospodarstva in turizma
- Boljša prometna povezanost
- Zagotovitev novih naložbenikov ter programov z višjo dodano vrednostjo in čisto tehnologijo
- Sonaraven razvoj
- Ohranjanje čistega okolja

Za doseg te ciljev smo oblikovali naslednje prioritete in ukrepe:

Prioriteta	Ukrepi
Prioriteta 1: Izgradnja in ureditev infrastrukture ter varovanje okolja	<ul style="list-style-type: none"> - Ukrep 1.1.: Izboljšanje dostopnosti in komunikacij v občini - Ukrep 1.2.: Varstvo okolja in izboljšanje komunalne opremljenosti - Ukrep 1.3.: Priprava prostorske dokumentacije
Prioriteta 2: Razvoj gospodarskih dejavnosti	<ul style="list-style-type: none"> - Ukrep 2.1.: Razvoj malega gospodarstva - Ukrep 2.2.: Razvoj turistične dejavnosti - Ukrep 2.3.: Razvoj kmetijskih dejavnosti
Prioriteta 3: Razvoj človeških virov in družbena blaginja	<ul style="list-style-type: none"> - Ukrep 3.1.: Vlaganje v človeške vire - Ukrep 3.2.: Infrastruktura za razvoj človeških virov in družbene blaginje

5. Opredelitev prioritete in ukrepov za doseg ciljev

5.1. Prioriteta 1: Izgradnja in ureditev infrastrukture ter varovanje okolja

Urejena osnovna infrastruktura je za razvoj obmejnih območij, kakršno je območje, na katerem leži občina Loški Potok izjemnega pomena in za razvoj predstavlja predpogoj. Pomembne so urejene cestne povezave med kraji v občini, s sosednjimi občinami in večjimi kraji, kjer so možnosti zaposlitve, ter tudi povezave s kraji na hrvaški strani meje. Poleg urejenih cestnih povezav je za zagotavljanje ohranjanja oz. izboljšanja stanja okolja in kakovosti bivanja potrebno tudi urejeno vodovodno omrežje, kanalizacijsko omrežje s čistilnimi napravami in tudi sodobne urejene telekomunikacijske povezave.

Tako urejene cestne povezave, kot urejena komunalna, vodovodna in telekomunikacijska infrastruktura so pomembne z vidika zagotavljanja možnosti za kakovostno bivanje ter z vidika spodbujanja razvoja gospodarskih dejavnosti. To predstavlja osnovo, ki jo posamezniki potrebujemo za življenje, podjetja pa za svoje uspešno delo in komunikacijo s poslovnimi

partnerji. Čistost, ohranjenost in razgibanost okolja ter naravna in kulturna dediščina ponujajo možnosti za razvoj turizma ter ekološkega kmetijstva. Prav ti dve panogi pa zahtevata nadaljnje varovanje stanja in čistosti okolja.

Za uresničitev možnosti, ki jih občina Loški Potok ima z vidika razvoja turizma in ekološkega kmetijstva ter z namenom priprave osnovnih pogojev kar višjo kakovost bivanja prebivalcev v naseljih občine smo pripravili tri ukrepe:

Ukrep 1.1.: Izboljšanje dostopnosti in komunikacij v občini

Ukrep 1.2.: Varstvo okolja in izboljšanje komunalne opremljenosti

Ukrep 1.3.: Priprava prostorske dokumentacije

Cilj prioritete:

- Učinkovitejša infrastrukturna opremljenost
- Ohranjanje čistega okolja

Kazalniki:

- stopnja prometne povezanosti,
- stopnja komunalne opremljenosti

5.1.1. Ukrep 1.1.: Izboljšanje dostopnosti in komunikacij na območju občine

Opis ukrepa:

Dobra cestna povezava je zelo pomembna za razvoj obmejnih podeželskih območij. Pomembna je tako dobra prometna povezanost naselij v občini kot tudi dostopnost in povezanost s sosednjimi občinami. Prav boljša dostopnost občine Loški Potok je eden od predpogojev za razvoj turizma na območju občine.

S tem namenom bomo na območju občine Loški Potok zgradili in rekonstruirali ceste. S tem bomo izboljšali prometne povezave znotraj in omogočili dostopnost do nekaterih krajev po ozemlju Slovenije, kar danes ni možno. Poleg cest bomo spodbujali uporabo kolesarskega omrežja in pešpoti ter nekatere kolesarske in pešpoti tudi uredila.

V današnjem času je za kakovost bivanja in razvoja malega podjetništva in turizma zelo pomemben tudi dostop do telekomunikacijskih mrež in s tem dostop do interneta. Na eni strani to omogoča prebivalcem komunikacijo s posamezniki izven domačega kraja, na drugi strani pa odpira možnosti za nove storitvene dejavnosti, ki niso neposredno vezane na kraj delovanja podjetja. S tem namenom želimo v občini zagotoviti več internetnih priključkov za gospodinjstva in podjetja ter jim omogočiti kakovostno povezavo z dobrim prenosom podatkov. S tem bomo prispevali k pripravi infrastrukturnih pogojev za nadaljnji razvoj in izobraževanje posameznikov na območju naše občine.

Cilj ukrepa:

- načrtovanje in izvajanje posodobitev in novogradenj lokalnih cest
- izgradnja omrežja kolesarskih in pešpoti
- izgradnja internetnega omrežja

Viri financiranja: Občinska razvojna sredstva, sredstva DDC, posamezniki, zasebni kapital, državna razvojna sredstva, Evropska razvojna sredstva

Predlagani projekti za doseg ciljev:

projekt	Nosilec/partnerji
Izgradnja obvoznice naselja Travnika	Občina Loški Potok, DRSC
Izgradnja obvoznice naselja Podpreska	Občina Loški Potok, DRSC
Izgradnja obvoznice naselja Srednja vas v Dragarski dolini	Občina Loški Potok, DRSC
Novogradnja cesta Srednja vas – Malni – Novi Kot – Korošec – odcep za Prezid	Občina Loški Potok
Novogradnja ceste Mali log – Gora	Občina Loški Potok
Novogradnja ceste Črni Potok – Osilnica	Občina Loški Potok, Občina Osilnica
Novogradnja ceste Stari kot - Trava	Občina Loški Potok
Izgradnja ceste Draga - Dragarji (turistična cesta)	Občina Loški Potok
Prekategorizacija javne poti v Hrib – Retje – Šegova vas – Doline v občinsko cesto	Občina Loški Potok
Izgradnja internetnih povezav v KS Draga	Občina, Ministrstvo za gospodarstvo, privatni ponudniki interneta, posamezniki
Ureditev kolesarskih, pohodnih in konjeniških poti na območju občine	Občina Loški Potok v sodelovanju s sosednjimi občinami / občinami v regiji

5.1.2. Ukrep 1.2.: Varstvo okolja in izboljšanje komunalne opremljenosti

Opis ukrepa:

Eden od osnovnih pogojev za razvoj turizma in ekološkega kmetijstva je prav čisto in ohranjeno okolje. Za ohranjanje in izboljšanje stanja okolja ter s tem omogočanje pogojev za razvoj izletniškega turizma in dvig kakovosti bivanja bomo v občini Loški Potok izgradili nove oziroma obnovili infrastrukturne sisteme za oskrbo s pitno vodo ter odvajanje in čiščenje odpadnih voda.

Osnovna naloga na področju oskrbe z vodo je zagotovitev ustrezne oskrbe v vseh naseljih, obnova nekaterih delov vodovoda in povezava vaških vodovodov z glavnim vodovodnim omrežjem ter tako izboljšanje kakovosti pitne vode. Z namenom varovanja okolja bomo pripravili in izgradili sisteme za odvajanje in čiščenje odpadnih voda, investicije pa izvedli za posamezna naselja. Za višjo kakovost bivanja prebivalcev v občini, možnost gospodarskega razvoja in večjo turistično privlačnost občine je izjemnega pomena da izkoristimo bogat lesni potencial na področju občine in pripravimo sistem za daljinsko ogrevanje, uredimo posamezne vodotoke ter pripravimo možnosti za izgradnjo stanovanj oz. vikendov na območju občine in uredimo nekatera pokopališča in zidove ob le teh.

Cilj ukrepa:

- načrtovanje in ureditev vodotokov
- načrtovanje, izgradnja in obnova vodovodov
- načrtovanje, izgradnja in obnova kanalizacije

Viri financiranja: Občina Loški Potok, Ministrstvo za okolje in prostor, Ministrstvo za kmetijstvo, gozdarstvo in prehrano, Zavod za gozdove, posamezniki, zasebni kapital, državna razvojna sredstva, Evropska razvojna sredstva

Predlagani projekti za doseg ciljev:

Projekt	Nosilec/partnerji
Izgradnja / obnova kanalizacije v Loškem Potoku	Občina Loški Potok
Izgradnja meteorne kanalizacije	Občina Loški Potok
Regulacija vodotokov Travnik in Mežnarjev studenec	Občina Loški Potok
Izdelava projekta in izgradnja fekalne kanalizacije za naselje Podpreska	Občina Loški Potok
Izgradnja in obnova malih čistilnih naprav (biološke ČN)	Občina Loški Potok
Rekonstrukcija obstoječega vodovodnega omrežja – Bela voda	Občina Loški Potok
Povezava vaških vodovodov Stari in Novi kot	Občina Loški Potok
Povezava vaškega vodovoda Trava z glavnim vodovodnim omrežjem	Občina Loški Potok
Izdelava idejnega načrta za »vodni zadrževalnik« v Travniku ter izvedba (požarna varnost, turizem)	Občina Loški Potok, Ministrstvo za kmetijstvo, gozdarstvo in prehrano, Zavod za gozdove
Izgradnja sistema za daljinsko ogrevanje (lesna biomasa) za Hrib	Občina Loški Potok, podjetja
Komunalna ureditev lokacij za obnovo / izgradnjo turističnih kapacitet (vikendi)	Občina Loški Potok, posamezniki
Obnova pokopališča – zidu v loškem potoku	Občina Loški Potok

5.1.3. Ukrep 1.3.: Priprava prostorske dokumentacije

Opis ukrepa:

Osnova za usmerjen razvoj določenega območja je sprejeta strategija razvoja za posamezen kraj in pripravljena in urejena projektna dokumentacija. S tem se pripravi in uredi možnosti za aktivnosti, ki jih na nekem kraju lahko izvajamo in določen prostor nameni za določene dejavnosti. S pripravo projektne dokumentacije lahko usmerjamo razvoj posameznih točk v prostoru.

Z namenom hitrejšega razvoja turizma in gospodarstva bo občina Loški Potok pripravila projektno dokumentacijo za posamezne gospodarske in turistične lokacije in na le teh definirala možne aktivnosti. S pripravljeno projektno dokumentacijo bo nato lažje poiskati morebitne investitorje za izvedbo investicij na območju naše občine.

Cilj ukrepa:

- priprava prostorske dokumentacije za razvoj gospodarskih in turističnih dejavnosti

Viri financiranja: Občina Loški Potok, zasebni kapital

Predlagani projekti za doseg ciljev:

Projekt	Nosilec/partnerji
Izdelava in sprejem OPPN za Hrib, Travnik, Retje in Mali log	Občina Loški Potok
Dokumentacija za ureditev rekreativnega in piknik prostora za splošno uporabo	Občina Loški Potok, podjetja, posamezniki
Dokumentacija za ureditev turistično rekreacijskega centra Glažuta	Občina Loški Potok, podjetja, posamezniki
Prostorska dokumentacija za ureditev peskokopa v Preski	Občina Loški Potok, podjetja, posamezniki
Dokumentacija za ureditev izvira Čabranke	Občina Loški Potok, podjetja, posamezniki
Dokumentacija za ureditev ribogojnice »Vurhi« ob Čabranki	Občina Loški Potok, podjetja, posamezniki
Dokumentacija za ureditev avtokampa	Občina Loški Potok, podjetja, posamezniki

5.2. Prioriteta 2: Razvoj gospodarskih dejavnosti

Osnova razvoja lokalnega okolja so danes prav gospodarske dejavnosti, kamor lahko prištejemo tudi turizem, kmetijstvo in gozdarstvo. Za manjša področja je pomembno, da razvijajo tisti del gospodarstva, ki ima možnosti za razvoj in tudi uspeh. Na območju občine Loški Potok je glede na naravne danosti in lego občine možnost razvoja turizma, ekološkega kmetijstva, dejavnosti v povezavi z lesom ter podpornih storitvenih dejavnosti za prebivalce občine in njene obiskovalce.

Turizem, kot ena od gospodarskih dejavnosti, si zasluži posebno obravnavo, saj postaja z vidika gospodarstva vedno bolj pomembna panoga. Poleg tega ima turizem in s tem turisti na razvoj posameznih krajev velik vpliv. Območje na katerem leži občina Loški Potok ima velike možnosti za razvoj aktivnega in izletniškega turizma, ki je v današnjih časih vedno bolj popularen, saj lahko gostu nudi številne aktivnosti v neokrnjeni naravi.

S turizmom se lahko zelo dobro povezuje tudi kmetijstvo, predvsem z vidika pridelave in predelave ekološke hrane, po kateri je danes v svetu vedno večje povpraševanje. Prav povezava aktivnih turističnih produktov z nastanitvami v tradicionalnih objektih in ekološko pridelano hrano lahko prispeva k večji privlačnosti območja.

Dejstvo je, da so gospodarstvo, turizem in kmetijstvo bolj domena privatnega kot javnega sektorja. Občina lahko pri razvoju podjetništva, turizma in kmetijstva sodeluje s pomočjo programov, ki podpirajo razvoj dejavnosti, ne more pa teh dejavnosti opravljati. Tako bo za doseg ciljev nujno sodelovanje privatnega sektorja. Z namenom hitrejšega razvoja občine Loški Potok na področju gospodarstva smo pripravili tri ukrepe, za katere predvidevamo interes prebivalcev in podjetnikov za sodelovanje:

- Ukrep 2.1.: Razvoj malega gospodarstva
- Ukrep 2.2.: Razvoj turistične dejavnosti
- Ukrep 2.3.: Razvoj kmetijskih dejavnosti

Cilj prioritete:

- Boljša gospodarska aktivnost na območju občine Loški Potok
- Večja zaposlenost

- Višja dodana vrednost na zaposlenega
- Razvoj malega gospodarstva z višjo dodano vrednostjo, ki bo temeljilo na naravnih danostih občine

Kazalniki:

- Stopnja zaposlenosti
- Dodana vrednost na zaposlenega v občini

5.2.1. Ukrep 2.1.: Razvoj malega gospodarstva

Opis ukrepa:

Za razvoj gospodarstva, gospodarskih dejavnosti in podjetništva je pomembno, da na območju, kjer želimo gospodarstvo razvijati obstajajo urejene prometne povezave, urejena infrastruktura, da obstaja podporno okolje za podjetništvo ter da so urejene lokacije za razvoj gospodarstva. Občina lahko posameznim zainteresiranim ponudnikom pomaga pri razvoju njihove dejavnosti tudi s pomočjo projektov, ki se lahko izvajajo po sistemu javno zasebnega partnerstva.

Vloga občine pri razvoju gospodarstva in podjetništva bo omejena bolj na podporo podjetniškim pobudam in na morebitne spodbude, ne pa na dejansko izvedbo podjetniških pobud in njihovo opravljanje. Na nekaterih področjih vidi občina Loški Potok možnost sodelovanja po sistemu javno zasebnega partnerstva, kjer bi občina sodelovala predvsem v prvi fazi organizacije in izvedbe projekta. Občina bo na razvoj gospodarskih dejavnosti v občini vplivala tudi preko programov, ki jih izvaja RC Kočevje Ribnica, ter podpirala promocijo podjetništva med vsemi prebivalci občine, tudi med osnovnošolci.

Cilj ukrepa:

- Manjša brezposelnost
- Razvoj novih podjetniških pobud in projektov
- Povezovanje lokalnih podjetnikov
- Zagotavljanje osnovnih storitev lokalnim prebivalcem in turistom

Viri financiranja: Občina Loški Potok, RC Kočevje Ribnica, privatni sektor

Predlagani projekti za doseg ciljev:

Projekt	Nosilec/partnerji
Povezovanje podjetji s skupnimi programi	Občina, sosednje občine, RC Kočevje Ribnica, podjetja
Promocija podjetništva in podjetniškega razmišljanja – podjetniški krožki v osnovnih šolah, klub podjetnikov	Občina, šola, RC Kočevje Ribnica, sosednje občine, OZS
Evidentiranje, urejanje in ponudba poslovnih prostorov	Občina, sosednje občine, RC Kočevje Ribnica, podjetja
Priprava lesne biomase	Javno zasebno partnerstvo
Odprtje peskokopa	Javno zasebno partnerstvo
Izgradnja ribogojnice v Črnem potoku	Javno zasebno partnerstvo
Izgradnja polnilnice vode v Travniku	Javno zasebno partnerstvo
Odprtje bencinskega servisa – črpalke v Dragarski dolini	Javno zasebno partnerstvo

5.2.2. Ukrep 2.2.: Razvoj turistične dejavnosti

Opis ukrepa:

Na območju občine Loški Potok turizem ni razvit, glede na naravne danosti in ohranjenost okolja pa so tu velike možnosti za razvoj turizma, predvsem z oblikovanjem turističnih produktov, ki jih bodo lahko uporabljali posamezniki in manjše skupine. Turistični produkti bodo razviti in oblikovani tako, da bodo prilagodljivi posameznim gostom. Gostje bodo svoj oddih lahko preživljali aktivno, v čistem in ohranjenem okolju, z možnostmi spoznavanja naravne in kulturne dediščine.

Ob razvoju turističnih produktov bo pomemben tudi razvoj nočitvenih kapacitet, priprava in ureditev prostorov za športne aktivnosti in manjše kulturne dogodke ter predstavitve starih običajev in vzpostavitev in usposobitev turističnega informacijskega centra. Občina Loški Potok bo na področju razvoja turizma sodelovala pri oblikovanju turističnih produktov ter pri nekaterih investicijah, ki bodo namenjene širšemu krogu gostov (rekreativne površine, ureditev različnih poti z lokacijami za počitek, razgledne točke, TIC, ...).

Glede na to, da je nekatere produkte smiselno razvijati na širšem območju (kolesarske poti, pohodne poti, kulturna in naravna dediščina), bo občina Loški Potok pri takih iniciativah sodelovala tudi v prihodnosti. Za drug del izvedbe aktivnosti za razvoj turizma (nočitvene kapacitete, trženje in operativno delo s turisti) pa bo zelo pomemben interes in sodelovanje zasebnega sektorja (posamezniki, kmetije, podjetja) in kulturnih, športnih ter lovskih društev v občini.

Cilji ukrepa:

- oblikovanje turističnih produktov za vse in za zahtevnejše goste
- izkoriščanje naravnih danosti za razvoj turizma (aktivni, gozdni, rekreativni, ...)
- usposobitev turističnih ponudnikov
- promocija turizma kot podjetništva med prebivalci občine

Viri financiranja: Občina Loški Potok, zasebni sektor, turistično društvo, planinsko društvo, lovska družina, slovenska turistična organizacija, osnovna šola, državna razvojna sredstva, evropska razvojna sredstva

Predlagani projekti za doseg ciljev:

Projekt	Nosilec/partnerji
Razvoj turističnih proizvodov	Občina, turistični ponudniki, turistično društvo
Ureditev razglednih točk	Občina, planinsko društvo, turistično društvo
Zavetišča in prenočišča za pohodnike in kolesarje	Občina, turistično društvo
Ureditev tematskih in učnih	Občina, turistično društvo
Varovanje in ureditev točk naravne in kulturne dediščine ter vključevanje v turistično ponudbo	Občina, turistično društvo
Pomoč turističnim ponudnikom	Občina, turistično društvo
Vključevanje starih običajev v turistično ponudbo	Občina, turistični ponudniki, turistično

	društvo
Ureditev prostorov za turistično dejavnost - muzej na prostem	Občina, turistični ponudniki, turistično društvo
Spodbujanje mladih za turizem (turistični krožki)	Občina, turistični ponudniki, šola, turistično društvo
Vzpostavitev turistične informacijske table in e-info točke	Občina, turistično društvo
Ureditev planinskih in lovskih koč	Občina, turistični ponudniki, planinsko društvo, lovška družina, turistično društvo
Organizacija kulturnih in športnih prireditev	Občina, turistično društvo, športno društvo, šola
Sprehod med vrhovi dreves	Občina, turistični ponudniki
Priprava promocijskega materiala in promocija občine	Občina, sosednje občine, turistični ponudniki, turistično društvo
Ustanovitev TIC-a	Občina
Ureditev zunanosti hiš v vaseh in vaških jeder	Občina, lastniki objektov
Obnova sakralnih objektov – cerkve in kapelice	Občina, RKC
Ureditev turistično rekreacijskega centra Glažuta	Občina, turistični ponudnik
Ureditev avtokampa	Občina, turistični ponudnik

5.2.3. Ukrep 2.3.: Razvoj kmetijskih dejavnosti

Opis ukrepa:

Kmetijstvo ima majhno vlogo v gospodarstvu, vendar je ta vloga za celotno družbo izjemnega pomena. Poleg pridelave hrane panoga ohranja značilnosti podeželskega prostora. Prav zato je potrebna nadaljnja podpora panogi predvsem z vidika povečanja konkurenčnosti ter diverzifikacije dohodkov kmetijskih gospodarstev. Tako bo potrebno povečevanje velikosti kmetij, uvedba ekološkega kmetovanja ter priprava pogojev za razvoj dopolnilnih dejavnosti. Te bodo temeljile predvsem na izkoriščanju domačih zmogljivosti (predelava lesa, zelišča, lovstvo ...) ter razvoju turizma.

Poleg podpore posameznikom pri naložbah na kmetijska bo potrebno nosilce kmetijskih gospodarstev spodbujati k dodatnemu izobraževanju in povezovanju ter oblikovati blagovno znamko (za občino oz. še bolje v povezavi s sosednjimi občinami pri razvoju blagovne znamke sodelovati).

Cilj ukrepa:

- izboljšanje stanja prebivalstva zaposlenega na kmetijah
- pridelava ekološke hrane
- zmanjšanje zaraščanja kmetijskih površin
- povečanje funkcionalnih znanj zaposlenih na kmetijah
- razvoj in trženje dopolnilnih dejavnosti
- povezovanje kmetijstva in turizma

Viri financiranja: Občina Loški Potok, zasebniki, Ministrstvo za kmetijstvo, gozdarstvo in prehrano, Kmetijsko gozdarska zbornica, Lokalna akcijska skupina, evropska razvojna sredstva

Predlagani projekti za doseg ciljev:

Projekt	Nosilec/partnerji
Sonaravno kmetijstvo in pridelava eko hrane	Kmetje, KGZS
Naložbe v kmetijska gospodarstva	Kmetje
Razvoj dopolnilnih dejavnosti na kmetijah	Kmetje, KGZS, turistično društvo
Izobraževanje mladih kmetov	Kmetje, šola, KGZS, RC Kočevje Ribnica, občina, sosednje občine
Izdelava blagovne znamke	Kmetje, turistično društvo, LAS, RC Kočevje Ribnica, občina, sosednje občine
Center za rejo in usposabljanje konj	Kmetje, turistični ponudniki, občina
Posušeni naravni proizvodi	Kmetje, LAS

5.3. Prioriteta 3: Razvoj človeških virov in družbena blaginja

Eden glavnih faktorjev razvoja so nedvomno človeški viri. Ti so na eni strani razlog za izvajanje vseh razvojnih projektov, na drugi strani pa tudi pogoj, saj brez človeških virov ni možnosti razvoja. Na razvoj človeških virov in dvig družbene blaginje posredno vplivajo tako projekti s področja infrastrukture, kot tudi projekti s področja gospodarstva, vendar pa je potrebno razvoj človeških virov in družbeno blaginjo spodbujati tudi z ukrepi, ki so neposredno namenjeni izboljšanju družbene blaginje in človeških virov.

Pri razvoju človeških virov je pomembno tako oblikovanje in izvajanje programov, ki neposredno vplivajo na razvoj posameznikov, kot tudi oblikovanje in izvedba projektov, ki vplivajo na dvig družbene blaginje in omogočajo izvajanje programov. V ta namen smo pripravili dva ukrepa v katerih smo na eni strani združili »mehke«, izvedbene projekte, ki neposredno vplivajo na razvoj posameznikov, na drugi strani pa »investicijske« projekte, s katerimi bomo pripravili infrastrukturo za izvajanje projektov za delo s posamezniki:

Ukrep 3.1.: Vlaganje v človeške vire

Ukrep 3.2.: Infrastruktura za razvoj človeških virov in družbene blaginje

Cilj prioritete:

- povečati družbeno blaginjo za vse družbene skupine
- omogočiti prebivalcem na območju občine Loški Potok višji standard življenja
- omogočiti prebivalcem občine Loški Potok večje možnosti za osebni razvoj in vseživljensko učenje
- dvig kakovosti življenja vsega prebivalstva
- izboljšanje demografske strukture prebivalstva

Kazalniki:

- stopnja izobraženosti in funkcionalne pismenosti prebivalcev
- urejenost lokacij za aktivno preživljanje prostega časa
- izboljšanje indeksa staranja

5.3.1. Ukrep 3.1.: Vlaganje v človeške vire*Opis ukrepa:*

Za uspešno delo in prilaganje vedno hitrejšim spremembam na trgu ter zahtevam strank potrebujemo vedno nova znanja. Na eni strani je pomembna formalna izobrazba, na drugi strani pa tudi znanja pridobljena na tečajih in delavnicah. Pridobivanje znanj na obeh ravneh občina Loški Potok že spodbuja in bo spodbujala tudi v prihodnje. Pridobivanje formalne izobrazbe spodbujamo s sodelovanjem v regijski štipendijski shemi, s pomočjo katere pomagamo delodajalcem s sedežem pri nas do izobraženega kadra, ki ga potrebujejo. Enako pomembno pa se nam zdi tudi izobraževanje na posameznih tečajih in delavnicah, saj lahko tako posamezniki svoja znanja nadgradijo ter to znanje hitro uporabijo. Prav tečaji in delavnice so pomemben vir znanja za starejše ljudi saj tako pridobijo nove informacije in napotke o posameznem področju ter lahko delijo svoje izkušnje z ostalimi. Za prenos znanj, ki se jih danes ne moremo več formalno priučiti (rokodelske dejavnosti in domača in umetnostna obrt) so zelo pomembne delavnice, na katerih gre tudi za demonstracijo posameznih aktivnosti.

Cilj ukrepa:

- povečanje vseživljenjskega in funkcionalnega izobraževanja
- vključenost prebivalcev v programe za prenos znanja
- vračanje izobraženega kadra v občino Loški Potok

Viri financiranja: Občina Loški Potok, Lokalna akcijska skupnost, RC Kočevje Ribnica, Kmetijsko gozdarska zbornica, društva v občini, Razvojni center Novo mesto, državna in evropska razvojna sredstva

Predlagani projekti za doseg ciljev:

Projekt	Nosilec/partnerji
Izobraževanje – animacija, motivacija, izvedba	Občina, LAS; RC kočevje Ribnica, kmetje, KGZS
Borza znanja ter delavnice za prenos znanja domače in umetnostne obrti	Občina, RC Kočevje Ribnica, sosednje občine, turistično društvo
Štipendijska shema – nadaljevanje projekta	Občina, RC Novo mesto
Zagotavljanje oskrbe na kmetijah	Občina, dom za ostarele, kmetje

5.3.2. Ukrep 3.2.: Infrastruktura za razvoj človeških virov in družbene blaginje*Opis ukrepa:*

Kakovost življenja za vse družbene skupine ni le rezultat uspešnega razvoja. Predstavlja lahko tudi dejavnik, ki prispeva k hitrejšemu razvoju in družbeni blaginji. Okolje, v katerem je omogočeno kakovostno preživljanje prostega časa in nudi možnosti za sprostitev prebivalcev ter socialno varnost je za posameznike bolj privlačno. Prav priprava osnov za višjo stopnjo družbene blaginje je cilj, ki ga na področju razvoja človeških virov zasleduje občina Loški Potok. Tako bomo poskrbeli za večjo stopnjo socialne varnosti z ureditvijo doma za starejše (investicija v teku) in zdravstvene postaje, poskrbeli za najmlajše z ureditvijo otroških igrišč

ter uredili možnosti za aktivno preživljanje prostega časa z ureditvijo rekreativnih centrov, športnih igrišč ter prostorov za kulturne dogodke in družabna srečanja.

Cilj ukrepa:

- urediti ustrezno infrastrukturo za izvajanje športnih in kulturnih dejavnosti ter družabna srečanja mladih
- urediti prostore za preživljanje prostega časa najmlajših

Viri financiranja: Občina Loški Potok, društva, ki delujejo na območju občine, šola, zasebni kapital, Ministrstvo za šolstvo in šport, Ministrstvo za zdravstvo, državna in evropska razvojna sredstva

Predlagani projekti za doseg ciljev:

Projekt	Nosilec/partnerji
Družbeni center za prosti čas	Občina, društva
Internetne točke na podeželju	Občina, šola
Ureditev prostorov za tabor za otroke na podeželju	Občina, šola, društva
Športno rekreacijski center Retje	Občina, privatni ponudniki
Otroško igrišče po željah in merilih otrok	Občina, vrtec, šola, prebivalci občine
Potujoča igralnica »Igmobil«	Občina, sosednje občine
Obnova rokometnega igrišča v Podpreski in v Hrib – Loški Potok	Občina Loški Potok, Ministrstvo za šolstvo in šport, Fondacija za šport
Izgradnja športnega parka v Malem logu in Podpreski	Občina Loški Potok, Ministrstvo za šolstvo in šport,
Obnova stavbe »Moharjeva gostilna«	Občina Loški Potok, Ministrstvo za kulturo
Postavitev stalne likovne razstave	Občina Loški Potok, posamezniki
Ustanovitev »Kulturno-športnega društva« Loški Potok	Občina Loški Potok, posamezniki
Delna rekonstrukcija osnovne šole in vrta	Občina Loški Potok, Ministrstvo za šolstvo in šport
Posodobitev športne dvorane	Občina Loški Potok, Ministrstvo za šolstvo in šport
Obnova zdravstvene postaje	Občina Loški Potok, Ministrstvo za zdravstvo

6. Preverjanje skladnosti razvojnih ciljev občine z regionalnimi in nacionalnimi strateškimi dokumenti izdelanimi za obdobje 2008 – 2013

6.1. Usklajenost s Strategijo razvoja Slovenije (SRS) 2007 - 2013

Strategija razvoja Slovenije je krovna nacionalna razvojna strategija, ki izhaja iz načel trajnostnega razvoja in integracij razvojnih politik. Področne, sektorske in regijske strategije

razvoja, nacionalni programi in drugi razvojni dokumenti morajo biti v svojih vsebinskih opredelitvah skladni s splošnimi strateškimi dokumenti, ki so namenjeni doseganju istih ali podobnih ciljev.

6.2. Usklajenost z Državnim razvojnim programom (DRP) 2007 – 2013

Državni razvojni program predstavlja izvedbeni dokument Strategije razvoja Slovenije, ki se osredotoča na investicijsko razvojno prioriteto za uspešne realizacije SRS. DRP je predviden kot način za »prevedbo« strateških usmeritev v konkretne in s proračunskimi možnostmi skladne programe in projekte.

Razvojne prioritete občine Loški potok so usklajene z naslednjimi prioritetami:

<p>Izgradnja in ureditev infrastrukture ter varovanja okolja</p>	<ul style="list-style-type: none"> • Prioriteta 1: Konkurenčno gospodarstvo in hitrejša rast • Prioriteta 5: Povezovanje ukrepov za doseg trajnostnega razvoja
<p>Razvoj gospodarskih dejavnosti</p>	<ul style="list-style-type: none"> • Prioriteta 1: Konkurenčno gospodarstvo in hitrejša rast • Prioriteta 2: Učinkovito ustvarjanje, dvosmerni pretok in uporaba znanja za gospodarski razvoj in kakovostna delovna mesta • Prioriteta 5: Povezovanje ukrepov za doseg trajnostnega razvoja
<p>Razvoj človeških virov in družbene blaginje</p>	<ul style="list-style-type: none"> • Prioriteta 2: Učinkovito ustvarjanje, dvosmerni pretok in uporaba znanja za gospodarski razvoj in kakovostna delovna mesta

6.3. Program razvoja podeželja Republike Slovenije za obdobje 2007 – 2013

Program razvoja podeželja opredeljuje prednostne naloge na področju politike razvoja podeželja. Prednostne naloge so bile zasnovane v skladu s prednostnimi nalogami Skupnosti na področju razvoja podeželja. Nacionalne prednostne naloge in aktivnosti so izbrane na način in v obliki, da omogočajo ustvarjanje sinergij z drugimi javnofinančnimi inštrumenti na področju kmetijske politike, zlasti na področju ekonomske in socialne kohezije ter okolja.

Razvojne prioritete občine Loški potok so usklajene z naslednjimi osmi Programa razvoja podeželja Republike Slovenije:

Izgradnja in ureditev infrastrukture ter varovanja okolja	<ul style="list-style-type: none"> • OS2: Izboljšanje okolja in podeželja • OS3: Kakovost življenja na podeželju in diverzifikacija podeželskega prebivalstva
Razvoj gospodarskih dejavnosti	<ul style="list-style-type: none"> • OS1: Izboljšanje konkurenčnosti kmetijskega in gozdarskega sektorja • OS3: Kakovost življenja na podeželju in diverzifikacija podeželskega prebivalstva
Razvoj človeških virov in družbene blaginje	<ul style="list-style-type: none"> • OS3: Kakovost življenja na podeželju in diverzifikacija podeželskega prebivalstva

6.4. Regionalni razvojni program JV Slovenije (RRP) 2007 – 2013.

Regionalni razvojni program regije Jugovzhodna Slovenije 2007 – 2013 (RRP) je temeljni programski dokument na regionalni ravni za novo programsko obdobje in novo finančno perspektivo. Na osnovi analize stanja, razvojnih možnosti in priložnosti regije opredeljuje razvojno vizijo regije in razvojne prioritete programov: gospodarstva, človeških virov in družbene blaginje, okolja prostora in infrastrukture, razvoja podeželja ter turizma in dediščine.

Razvojne prioritete občine Loški potok so usklajene z naslednjimi ukrepi Regionalnega razvojnega programa za JV Slovenijo:

Izgradnja in ureditev infrastrukture ter varovanja okolja	<ul style="list-style-type: none"> • Ukrep: Izboljšanje dostopnosti in komunikacij v regiji in v širšem prostoru • Ukrep: Izboljšanje komunalne opremljenosti • Ukrep: Izboljšanje dostopnosti do objektov in območij naravne in kulturne dediščine, dvig kakovosti turistične infrastrukture in stanja objektov kulturne dediščine
Razvoj gospodarskih dejavnosti	<ul style="list-style-type: none"> • Ukrep: Povezovanje, mreženje in zagotavljanje podpornih potreb gospodarstva • Ukrep: Izboljšanje podeželja s trajnostno rabo kmetijskih in gozdnih zemljišč • Ukrep: Ekonomska diverzifikacija in izboljšanje kakovosti življenja na podeželju • Ukrep: Povečanja raznovrstnosti in kakovosti turistične ponudbe

<p>Razvoj človeških virov in družbene blaginje</p>	<ul style="list-style-type: none"> • Ukrep: Spodbujanje kulture vseživljenjskega učenja in oseb nega razvoja za vse generacije • Ukrep: Izboljšanje življenja za vse generacije in družbene skupine
---	---

6.5. Program upravljanja območij NATURA 2000

Celotno območje občine Loški potok leži v območju Nature 2000. Območje Nature 2000 predstavlja določen razvojni potencial, ki pa je še premalo izkoriščen. Z ustreznimi razvojnimi projekti je mogoč kakovosten razvoj, kar potrjujejo številni primeri dobrih praks iz EU.

Pri pripravi Lokalne razvojne strategije so upoštevani:

Ukrep 2: Ukrepi prilagojene rabe naravnih dobrin

Ukrep 3: Ukrepi prilagojeni kmetijske prakse

7. Možnosti za sodelovanje s sosednjimi občinami z vidika izvajanja razvojnih programov

Sodelovanje pri posameznih razvojnih projektih je za manjše občine izjemnega pomena, saj občine lažje izvajajo tudi velike projekte poleg tega pa se na osnovi projektov in programov povezujejo z drugimi občinami. Tako sodelovanje je na področju infrastrukture možno s sosednjimi občinami (medobčinska cesta, skupen vodni vir in vodohran, skupna čistilna naprave) ter na neinvesticijskih projektih s katerimi prispevamo k hitrejšemu razvoju posameznih širših območij.

Občina Loški Potok pri nekaterih regionalnih projektih že sodeluje, pri vseh prjektih v teku pa je predvideno sodelovanje tudi po končanju faze, ki se trenutno izvaja. Občina Loški Potok tako sodeluje pri projektih Heritage trails – NET, Razvoj podjetništva na varovanih območjih JV Slovenije, Vzpostavitev katastrov gospodarske javne infrastrukture v Jugovzhodni Sloveniji, Lokalna akcijska skupina Po poteh dediščine od Idrijce do Kolpe in Geografske in turistične označbe na območju Nature 2000, v prihodnosti pa obstajajo možnosti za sodelovanje tudi pri izvajanju programov za starostnike in pripravi tematskih programov za mlade.

Heritage trails – NET – Internetni portal tematskih poti v JV Sloveniji – razvoj regijske turistične infrastrukture

Operacija je delno sofinancirana iz sredstev Evropskega sklada za regionalni razvoj – prioriteta »Razvoj regij«. V njem sodeluje vseh dvajset občine v regiji. Cilj operacije je vzpostavitev internetnega portala tematskih poti v JV Sloveniji in s tem kar čimbolj celovito pristopiti k oblikovanju turistične ponudbe na tem območju. Za celotno regijo je značilna

slaba in pomanjkljiva turistična infrastruktura, sezonski značaj, pomanjkanje namestitvenih kapacitet, nezadostno trženje kulturne in naravne dediščine. Operacija sledi sodobnim trendom v povpraševanju po turističnih produktih, ki odražajo povečano povpraševanje po produktih aktivnih počitnic, oddiha in prostega časa v povezavi s spoznavanjem naravne in kulturne dediščine in uporabi sodobnih IKT tehnologij ter pripomočkov. Sistem bo potrebno vzdrževati in sproti dopolnjevati tudi po zaključku operacije, saj bodo le ažurni podatki na spletu v pomoč sodobnemu turistu.

Razvoj podjetništva na varovanih območjih JV Slovenije

Operacija se delno sofinancira iz sredstev Evropskega sklada za regionalni razvoj – prioriteta »Razvoj regij«. V operaciji sodeluje 19 občin v regiji. Operacija zajema več tematskih področij, od katerih je za občino Loški Potok zanimivo predvsem področje trženje – sonaravna pridelava sadja in zelenjave. Dejavnost je pomembna za razvoj območja občine, saj v okolje ne posega.

Z izvedbo operacije bomo identificirali in pripravili projekte za razvoj podjetništva, ki jih bo potrebno v nadaljevanju realizirati.

Vzpostavitev katastrov gospodarske javne infrastrukture v Jugovzhodni Sloveniji

Operacijo se delno sofinancira iz sredstev Evropskega sklada za regionalni razvoj – prioriteta »Razvoj regij«. V operaciji sodeluje vseh 20 občin v regiji.

V skladu s pravilnikom o vsebini in načinu vodenja zbirke podatkov o dejanski rabi prostora, morajo občine vzpostaviti zbirne katastre gospodarske javne infrastrukture, ki sodi v delovno področje posamezne občine. Po zaključku projekta bo vzpostavljen kataster gospodarske javne infrastrukture, ki ga bo potrebno dopolnjevati. Zato bo v okviru operacije izdelan tudi načrt nadaljnjega vzdrževanja sistema.

Na območju vseh sodelujočih občin bodo izvedene vse aktivnosti (zbiranje, urejanje, dopolnjevanje podatkov), da se zagotovi popolno trenutno stanje podatkov o vodovodu, kanalizaciji in cestah. Z izvedbo operacije bo zagotovljen prenos podatkov GJI (vodovod, kanalizacija in ceste) v zbirni kataster GJI. Na osnovi natančne analize procesov, priprave inicialnega stanja podatkov ter posredovanje teh podatkov v zbirni kataster GJI bo za vsako občino zagotovljen sistem za vzdrževanje podatkov GJI, ki bo v prihodnje omogočal delo z ažurnimi podatki tako na ravni izvajalca gospodarske javne službe (GJS), občine kot tudi Geodetske uprave RS (zbirni kataster GJI).

Lokalna akcijska skupina Po poteh dediščine od Idrije do Kolpe

Ustanovitev lokalne akcijske skupine je bil pogoj za črpanje sredstev iz programa Leader – četrte osi iz Sredstev Evropskega sklada za razvoj podeželja. Leader se od sedaj poznanih virov koriščenja finančnih sredstev iz tega sklada razlikuje po tem, da omogoča prijavo projektov oz. koriščenje finančnih sredstev samo na osnovi partnerskega sodelovanja. Pogoj za črpanje sredstev je ustanovitev lokalne akcijske skupine (LAS). LAS je formalna oblika partnerjev javnega (občine, javna podjetja oz. zavodi), zasebnega (društva) in ekonomskega

sektorja (podjetja in podjetniki). Posamezna skupina LAS je odgovorna za kvalitetno izpopolnjevanje razvojnih možnosti območja (LAS območja) in za izbor projektov, ki bodo k temu razvoju tudi neposredno prispevali. LAS Po poteh dediščine od Idrijce do Kolpe pokriva območje naslednjih občin Loški potok, Logatec, Cerknica, Bloke, Velike Lašče, Dobropolje, Loška dolina, Sodražica, Loški potok, Ribnica, Kočevje, Kostel).

Leader+ po vsebini ni namenjen samo kmetijstvu, ampak predstavlja možnost kakovostnejšega vsebinskega in organizacijskega povezovanja z drugimi področji, predvsem s podjetništvom in turizmom. Leader+ pa je lahko tudi priložnost vsaj delne profesionalizacije obsežne društvene aktivnosti na področju podeželja.

Geografske in turistične označbe na območju Nature 2000

Operacija se delno sofinancira iz sredstev Evropskega sklada za regionalni razvoj – prioriteta »Razvoj regij«.

V izvedbo operacije so vključene občine: Kočevje, Ribnica, Kostel, Osilnica, Sodražica in Loški potok. Glavni namen predvidenih aktivnosti je izboljšanje stanja podjetništva in turizma na podeželju, hitrejše doseganje prepoznavnosti območja z vzpostavljenimi Geografskimi zaščitami blaga. Operacija se izvaja v okviru treh osnovnih podsklopov:

- Izdelava katalogov za vse tri geografske oznake Kočevski med, Ribniška suha roba in Kostelska rakija.
- Za vse tri geografske oznake izdelava tematskih poti, ki bodo omogočale prepoznavnost izdelovalcev,
- Izdelava promocijskega materiala in informacijskih tabel.
- Internetna podpora vseh aktivnosti.

Izvajanje programov za starostnike

Občina Loški potok je v letu 2007 pridobila sredstva iz Evropskega sklada za regionalni razvoj – prioriteta »Razvoj regij«, za izgradnjo doma starejših občanov Loški Potok (DSO Loški potok). Ta bo v nadaljevanju deloval kot dislocirana enota DSO Grosuplje.

Predmet izvajanja projekta je izgradnja doma starejših občanov v občini Loški Potok. DSO Loški Potok bo deloval kot dislocirana enota DSO Grosuplje. Imel bo kapaciteto za 54 oskrbovancev. Dom bo lociran na južni strani naselja Hrib-Loški Potok, v neposredni bližini zdravstvene postaje in centra občine. Objekt je zasnovan kot blokovna gradnja s 40 sobami in vsemi pomožnimi prostori v štirih etažah (klet, pritličje, 1. nadstropje in mansarda). Skupna neto površina doma bo znašala 2.567,52 m².

Pri izvajanju programov povezanih z oskrbo starostnikov bo DSO Loški Potok sodeloval z DSO Grosuplje, zato bo nujno povezava tudi med strokovnimi službami obeh občin.

Tematski programi za mlade

Evropska sredstva ponujajo kar nekaj možnosti za mlade. V tej smeri bo potrebno oblikovati programe. Glede na to, da je občina Loški Potok neposredno meji na sosednjo Hrvaško, je

upravičena do črpanja sredstev za čezmejno teritorialno sodelovanje (IPA). Predmet razpisa so projekti, ki so povezani z razvojem turizma in podeželja, podjetništva in socialne integracije. V program je smiselno kot ciljno skupino vključiti mlade iz obeh strani meje, saj bodo ti imeli pomembno vlogo pri razvoju območja.

V okviru projekta spodbujanja podjetništva med mladimi bodo izdelani projekti na temo podeželja in turizma. Projekti se bodo izvajali v okviru podjetniških krožkov, turističnih krožkov in krožkov za izmenjavo idej z mladimi iz sosednje države Hrvaške. S tem pristopom se bodo mladi naučili projektne dela, razvili nove ideje in izmenjali izkušnje.

8. Kvantifikacija ciljev in bilanc

8.1. Finančna globalna ocena proračuna Občine Loški Potok

Finančna globalna ocena proračuna Loški potok je izdelana na osnovi zastavljenih ukrepov potrebnih za realizacijo cilja zastavljenega v strategiji. Proračunski prihodki so izračunani na osnovi makroekonomskih pričakovanj (napovedi inflacije UMAR) in pridobivanju sredstev iz EU strukturnih skladov.

v EUR

LETO	2008	2009	2010	2011	2012	2013
PRORAČUNSKA POSTAVKA						
I. SKUPAJ PRIHODKI	3.250.512	3.212.210	2.723.885	2.856.477	2.990.015	3.124.525
TEKOČI PRIHODKI	1.450.644	1.496.698	1.545.244	1.596.688	1.651.547	1.710.479
Davčni prihodki	1.435.374	1.477.000	1.519.833	1.563.908	1.609.261	1.655.930
Nedavčni prihodki	15.270	19.698	25.411	32.780	42.286	54.549
KAPITALSKI PRIHODKI	19.046	19.598	20.167	20.752	21.353	21.973
TRANSFERNI PRIHODKI	1.780.822	1.695.914	1.158.474	1.239.038	1.317.114	1.392.074
Transfer. prihod.iz drugih javnofin. Instit.	403.231	414.925	426.958	439.339	452.080	465.190
Prejeta sredstva EU	1.377.591	1.280.989	980.748	799.698	865.034	926.883
II. SKUPAJ ODHODKI	3.434.080	3.212.210	2.723.885	2.856.477	2.990.015	3.124.525
TEKOČI ODHODKI	292.500	300.983	309.711	318.693	327.935	337.445
TEKOČI TRANSFERI	560.957	577.225	593.964	611.189	628.914	647.152
INVESTICIJSKI ODHODKI	2.372.651	2.120.000	1.849.231	1.700.000	1.800.000	1.900.000
INVESTICIJSKI TRANSFERI	207.972	214.003	220.209	226.595	233.167	239.928
PRORAČUNSKI PRESEŽEK	-183.568	0	0	0	0	0
PRIMARNI PRESEŽEK	-178.568					
TEKOČI PRESEŽEK (PRIMANJKLJAJ)	597.187					

Iz izdelane finančne globalne ocene, izhodišče je leto 2008, je razvidno, da občina s tekočimi prihodki (davčni in nedavčni prihodki), zagotavlja zgolj 1,450 mio EUR oz. 45% ustvarjenih prihodkov. Tako ustvarjeni prihodki krijejo le tekoče odhodke in transfere in nujno potrebno investicijsko vzdrževanje, ne zadoščajo pa za izvajanje razvojnih investicij, ki jih občina nujno potrebuje, če se želi z dodano vrednostjo na prebivalca približati republiškemu povprečju. Na osnovi izdelanih finančne analize proračunov regiji JV Slovenija, izdelala jo je strokovna skupina za potrebe priprave Regionalnega razvojnega programa JV Slovenije za obdobje 2007 – 2013 (leto 2005), imajo občine za financiranje novih razvojnih programov na razpolago le 10% ustvarjenih letnih proračunskih prihodkov. V primeru občine LP predstavlja 145.000 EUR, kar je absolutno premalo.

Občina Loški potok brez pomoči evropskih sredstev, ne bo mogla realizirati razvojnih projektov, za pridobitev le-teh pa mora izdelati kvalitetne projekte s katerimi bo konkurirala na razpisana sredstva iz evropskih strukturnih skladov.

Pregled načrta razvojnih programov za obdobje 2008 – 2011 (NRP 2008 – 2011)

v EUR

	LETO	2008	2009	2010	2011
I.	LOKALNA SAMOUPRAVA	9.000	8.346	9.173	2.000
II.	OBRAMBA IN UKREPI OB IZDRED.DOG.	41.000	44.094	167.540	31.900
III.	PROMET, PROMET.INFRAS. IN KOMUN.	34.000	830.000	1.660.000	1.653.600
IV.	GOSPODARSTVO	3.396	920		
V.	VAROVANJE OKOLJA IN NARAV. DEDIŠ.	674.921			
VI.	PROSTOR.PLAN IN STAN.KUM. DEJAV.	213.360	352.969		
VII.	ZDRAVSTVENO VARSTVO	1.087	4.173	2.086	2.000
VIII.	KULTURA, ŠPORT IN NVO	38.000			
IX.	IZOBRAŽEVANJE	46.259	10.015	10.432	10.500
X.	SOCIALNO VARSTVO	1519600	1104603		
	SKUPAJ	2.580.623	2.355.120	1.849.231	1.700.000

Iz NRP je razvidno, da bo občina za financiranje investicij v letu 2008 potrebovala 2,581 mio EUR sredstev. Večina teh sredstev bo namenjenih za izvajanje programov socialnega varstva, in sicer 1,520 mio EUR sredstev, oz. 58% vseh razvojnih sredstev, za izvajanje varovanja okolja in ravne dediščine bo namenjenih 26% sredstev, za prostorsko planiranje in stanovanjsko komunalno dejavnost 8% sredstev, za izvajanje ostalih programov pa preostala sredstva.

V letu 2009 bo za izvajanje razvojnih programov potrebnih 2,355 mio EUR sredstev, od tega bo 46% sredstev namenjenih za izvajanje programov socialnega varstva, 35% za izvajanje prometa, prometne infrastrukture in komunikacije, 14% za prostorsko planiranje in stanovanjsko komunalno dejavnost, za izvajanje ostalih programov pa preostala sredstva.

V letu 2010 bodo glavne aktivnosti občine usmerjene v izgradnjo prometa, prometne infrastrukture in komunikacij, in sicer kar 89% vseh razvojnih sredstev. Tudi v nadaljnjih letih 2011, 2012,... bo glavni del investicijskih vlaganj občine namenjen za izgradnjo infrastrukture. Seveda pa višina investiranja v veliki meri odvisna od uspešnosti občine pri pridobivanju EU sredstev.

Če želi občina doseči zastavljene cilje v strategiji bo morala z aktivnim investicijskim ciklom nadaljevati tudi po letu 2012, potrebna bodo nadaljnja vlaganja v izboljšanje pitne vode, izgradnjo kanalizacijskega sistema, izgradnja sistema daljinskega ogrevanja, telekomunikacijskega sistema, ureditev vaških jeder, v izboljšanje pogojev za razvoj podjetništva in življenje prebivalstva v vseh starostnih obdobjih.

8.2. Pregled virov za financiranje bodočih razvojnih projektov za realizacijo ukrepov za doseg ciljev

Evropski sklad za regionalni razvoj (ESRR)

Prioriteta/Ukrep	Namen	Investicije Loški Potok	Višina sofinancir.
»Razvoj regij«; prednostne usmeritve »Regionalni razvojni programi«	Financiranje izgradnje prometne, okoljske, socialne infrastrukture in infrastrukture na varovanih območjih	<ul style="list-style-type: none"> • Novogradnja lokalnih cest, • Izgradnja omrežja kolesarskih poti, • Izgradnja internetnega omrežja, • Izgradnja vodovod in kanalizacije, • Infrastruktura za razvoj človeških virov in družbene blaginje 	Do 85 % upravičenih stroškov investicije
Program čezmejnega sodelovanja Slovenija Hrvaška (sredstva so namenjena za sofinanciranje razvojnih projektov sodelovanja s sosednjo Hrvaško, v projektu morata nujno sodelovati slovenski in hrvaški partner)	Sredstva so namenjena za financiranje projektov na področju razvoja dejavnosti na podeželju, turizma, okoljskih projektov in projektov družbene blaginje	<ul style="list-style-type: none"> • Izdelava planskih dokumentov, • razvoj turističnih proizvodov (oblikovanje ponudbe, razvoj programov – kolesarstvo, pohodništvo, šport, lov, fotolov, tematske poti,...) • lovski turizem, • ureditev razglednih točk, • ureditev lokacij za kolesarje, podhodnike, konjenike za počivanje ter ureditev zavetišč za pohodnike in kolesarje, • ureditev tematskih poti • nakup opreme gasilskih društev. 	Do 95% upravičenih stroškov investicije
»Razvoj obmejnih območij s Hrvaško« v okviru OP krepitev regionalnih razvojnih potencialov za obdobje Sredstva za financiranje - investicij občin ob meji s sosednjo Hrvaško	Predmet so projekti prometne, okoljske in ekonomske infrastrukture ob državni meji z Republiko Hrvaško,	<ul style="list-style-type: none"> • Novogradnja lokalnih cest, • Izgradnja omrežja kolesarskih poti, • Izgradnja internetnega omrežja, • Izgradnja vodovod in kanalizacije, • Infrastruktura za razvoj človeških virov in družbene blaginje 	Do 100% upravičenih stroškov investicije

Evropski kmetijski sklad za razvoj podeželja EKSRP

Prioriteta/Ukrep	Namen	Investicije Loški Potok	Višina sofinancir.
Obnova in razvoj vasi	Sredstva so namenjena za urejanje površin za skupne namene in potrebe v podeželskih naseljih, urejanje vaških jeder, urejanje infrastrukture in povezav v naseljih, obnavljanje in izgradnja večnamenskih zgradb skupnega pomena za medgeneracijsko druženje,	<ul style="list-style-type: none"> • center za prosti čas • ureditev prostora za srečevanje mladih, žensk, • internetne točke na podeželju, • ureditev prostorov ČŠOD, • obnova igrišč, • nakup IKT in računalniško programske opreme, • posodobitev športne dvorane, • posodobitev zdravstvenega doma, • ureditev zunanosti hiš v vaseh in vaških jeder. 	Do 50% upravičenih stroškov investicije
Sredstva LEADER (sredstva neposredno niso prilig proračunskega prihodka, vendar so pomembna za razvoj območja)	Sredstva so namenjena za financiranje manjših projektov na podeželju predvsem neinfrastrukturnih	<ul style="list-style-type: none"> • ureditev lokacij za kolesarje, pohodnike, konjenike za počivanje ter ureditev zavetišč za pohodnike in kolesarje, • varovanje in ureditev točk naravne in kulturne dediščine ter vključevanje v turistično ponudbo, • vključevanje starih običajev v turistično ponudbo, • spodbujanje mladih za turizem, • sprehod med vrhovi dreves, • razvoj podjetniških krožkov po šolah. 	Do 100% upravičenih stroškov investicije.
Podpora ustanavljanju in razvoju mikro podjetij (sredstva neposredno niso prilig proračunskega prihodka, vendar so pomembna za razvoj območja)	Sredstva so namenjena za sofinanciranje podjetniških investicij na podeželju, in sicer na nakup nove tehnološke opreme, izgradnja objektov za določene namene.	<ul style="list-style-type: none"> • prestrukturiranje novih podjetij z investicijami, • Priprava lesne mase. 	Do 50% upravičenih stroškov investicije

LIFE+

Prioriteta/Ukrep	Namen	Investicije Loški Potok	Višina sofinancir.
Program LIFE+	Sredstva so namenjena k ohranitvi, obnovi, spremljanju in delovanju naravnih sistemov	<ul style="list-style-type: none"> • Preprečevanje nastajanja odpadkov ter povečanje njihove predelave • Ohranjanje biotske raznolikosti in živalskih vrst 	Do 75% upravičenih stroškov

Sodelovanje v regionalnih programih

Eden izmed načinov za pridobivanje evropskih sredstev je tudi v sodelovanju pri oblikovanju skupnih razvojnih programov z ostalimi občinami v subregiji in regiji. Občina se je v finančni perspektivi 2007 – 2013 že aktivno vključila v izvajanje dveh regionalnih programov:

- Razvoj podjetništva na varovanih območjih JV Slovenije in
- Heritage trails – NET – Internetni portal tematskih poti v JV Sloveniji – razvoj regijske turistične infrastrukture
- Vzpostavitev GJI v JVSLO

Projekti so v višini 85% upravičenih stroškov sofinancirani iz sredstev EU, in sicer iz Evropskega strukturnega sklada za regionalni razvoj – prioriteta naloga razvoj regij.

Občina mora s takšno obliko sodelovanja nadaljevati pri oblikovanju skupnih razvojnih programov sodelovati tudi v naprej. Priprava določenih planskih in ostalih razvojnih programov, pa tudi izvajanje investicijskih projektov je upravičeno do sofinanciranja iz EU sredstev le pod pogojem, da doseže prag določene višine sredstev. V primeru ESRR ta prag znaša za neinvesticijske projekte 150.000 EUR, za investicijske projekte pa 600.000 EUR. Zato je za manjše občine priporočljivo, da se medsebojno povezujejo in tako omogočijo z EU sredstvi realizirati tudi manjše investicije, ki bi sicer za občinski proračun predstavljale veliko obremenitev za financiranje iz EU sredstev pa bi bile premajhne.

9. Nabor razvojnih projektov za obdobje 2008 – 2020

9.1. Izvedbeni projekti prioritete 1: Izgradnja in ureditev infrastrukture ter varovanje okolja

9.1.1. Izvedbeni projekti ukrepa 1.1.: Izboljšanje dostopnosti in komunikacij na območju občine

Projekt: Izgradnja obvoznice naselja Travnika

Nosilec projekta	Občina Loški Potok
Partnerji v projektu	DRSC

Opis projekta	
Cesta, ki vodi skozi naselje Travnik je kategorizirana kot R-III 653. Z namenom povečanja prometne varnosti in zmanjšanja prometa v naselju Travnik bo občina izgradila obvoznico okoli naselja. Obvoznica bo potekala po obrobju naselja v dolžini cca. 1,2 km. V prvi fazi bo občina pripravila prostorsko, projektno in investicijsko dokumentacijo, v drugi fazi pa zgradila obvoznico.	
Možni viri financiranja	Občina Loški Potok, DRSC

Projekt: Izgradnja obvoznice naselja Podpreska

Nosilec projekta	Občina Loški Potok
Partnerji v projektu	

Opis projekta	
Cesta, ki vodi skozi naselje Podpreska je kategorizirana kot R-III 653. Z namenom povečanja prometne varnosti in zmanjšanja prometa v naselju Podpreska bo občina izgradila obvoznico okoli naselja. Obvoznica bo potekala po obrobju naselja v dolžini cca. 0,8 km. V prvi fazi bo občina pripravila prostorsko, projektno in investicijsko dokumentacijo, v drugi fazi pa zgradila obvoznico.	
Možni viri financiranja	Občina Loški Potok

Projekt: Izgradnja obvoznice naselja Srednja vas v Dragarski dolini

Nosilec projekta	Občina Loški Potok
Partnerji v projektu	

Opis projekta	
Cesta, ki vodi skozi naselje Srednja vas je kategorizirana kot R-III 653. Z namenom povečanja prometne varnosti in zmanjšanja prometa v naselju Srednja vas bo občina izgradila obvoznico okoli naselja. Obvoznica bo potekala po obrobju naselja v dolžini cca. 1 km. V prvi fazi bo občina pripravila prostorsko, projektno in investicijsko dokumentacijo, v drugi fazi pa zgradila obvoznico.	
Možni viri financiranja	Občina Loški Potok

Projekt: Novogradnja cesta Srednja vas – Malni – Novi Kot – Korošec – odcep za Prezid

Nosilec projekta	Občina Loški Potok
Partnerji v projektu	

Opis projekta	
Za lažji dostop do Novega kota in naprej v smeri proti Prezidu, bo občina Loški potok zgradila novo cestno povezavo med Srednjo vasjo – Malni – Novim Kotom in naprej v smeri proti Prezidu. Del nove ceste predstavlja rekonstrukcija obstoječe občinske ceste, del povezave pa bo potrebno zgraditi na novo. Tu ima občina dve možnosti, izgradnja ceste s serpentinami ali pa izgradnja tunela. Občina bo v prvi fazi pripravila idejno rešitev za novo povezavo, v drugi fazi prostorsko projektno in investicijsko dokumentacijo, v tretji fazi pa bo povezavo tudi zgradila.	
Možni viri financiranja	Občina Loški Potok

Projekt: Novogradnja ceste Mali log – Gora

Nosilec projekta	Občina Loški Potok
Partnerji v projektu	

Opis projekta	
Lokalna infrastruktura ima velik pomen za razvoj manjših naselij. S tem namenom bomo v občini zgradili novo cestno povezavo med Malim Logom in Goro, ter tako prebivalcem teh naselij omogočili boljšo komunikacijo in lažji dostop. Zgrajena cesta bo ranga občinske ceste in bo urejena tako, da bo zadostila potrebam, ki jih zaznavamo v lokalnem okolju. V prvi fazi bomo pripravili projektno dokumentacijo za cesto, v drugi fazi odkupili in uredili zemljišča, v tretji pa cesto zgradili.	
Možni viri financiranja	Občina Loški Potok

Projekt: novogradnja ceste Črni Potok – Osilnica

Nosilec projekta	Občina Loški Potok
Partnerji v projektu	Občina Osilnica

Opis projekta	
Dostop do Črnega Potoka je možen samo iz smeri preko Loškega Potoka. Zaradi lažjega dostopa n boljše povezanosti naselja bo občina zgradila cesto v smeri proti Osilnici. Za ureditev cestne povezave proti Osilnici je potrebno zgraditi cca 2,5 km ceste od Črnega Potoka proti naselju Žurge. Tako bo Dragarska dolina dostopna tudi preko Osilnice in s tem časovno bližje zgornjemu delu reke Kolpe in Kočevju. Z večjo dostopnostjo bo omogočen tudi razvoj turističnih produktov.	
Možni viri financiranja	Občina Loški Potok

Projekt: novogradnja ceste Stari kot – Trava

Nosilec projekta	Občina Loški Potok
Partnerji v projektu	

Opis projekta	
Za lažji dostop do Starega kota bo občina zgradila novo cestno povezavo med Starim kotom in Travo. Pri ureditvi cestne povezave gre delno za rekonstrukcijo obstoječe ceste v delu pa bo potrebna izgradnja ceste. Cesta med Starim kotom in Travo bo dolga cca. 6 km. Z ureditvijo te povezave se bo izboljšala dostopnost do Starega kota.	
Možni viri financiranja	Občina Loški Potok

Projekt: Izgradnja ceste Draga - Dragarji (turistična cesta)

Nosilec projekta	Občina Loški Potok
Partnerji v projektu	MP-DRSC

Opis projekta	
Za razvoj turizma je pomembna urejena infrastruktura, poseben pomen pa ima urejena cestna infrastruktura, saj služi tudi v turistične namene, predvsem za kolesarjenje. Za hitrejši razvoj turizma v občini bomo skupaj z DRSC rekonstruirali obstoječo turistično cesto med Drago in Dragarji, ki bo omogočala lažjo povezavo med kraji. Zgrajena cesta bo ranga občinske ceste in bo urejena tako, da bo zadostila potrebam, gospodarstva, turizma in splošnim potrebam	

lokalnega okolja. V prvi fazi bomo pripravili projektno dokumentacijo za cesto, v drugi fazi odkupili in uredili zemljišča, v tretji pa cesto zgradili.

Možni viri financiranja	Občina Loški Potok
-------------------------	--------------------

Projekt: prekategorizacija javne poti v Hrib – Retje – Šegova vas – Doline v občinsko cesto

Nosilec projekta	Občina Loški Potok
------------------	--------------------

Partnerji v projektu	
----------------------	--

Opis projekta

Za boljšo povezavo na relaciji Hrib – Retje – Šegova vas – Doline bo občina prekategorizirala javno pot v občinsko cesto. Ob izvedbi prekategorizacije bo občina na nekaterih mestih izvedla tudi potrebne ukrepe (razširitev, ureditev in preplastitev vozišča) za izboljšanje ceste ter s tem omogočila varnejšo povezavo prebivalcem krajev, ki jih bo cesta povezovala.

Možni viri financiranja	Občina Loški Potok
-------------------------	--------------------

Projekt: Izgradnja internetnih povezav v KS Draga

Nosilec projekta	Občina Loški Potok
------------------	--------------------

Partnerji v projektu	Ponudniki internet storitev
----------------------	-----------------------------

Opis projekta

Sodobna internet povezava danes predstavlja predpogoj za razvoj kateregakoli kraja. V skladu z usmeritvijo, da se podjetjem, podjetnikom in prebivalcem občine omogoči dobre pogoje za življenje in delo, bo občina zgradila sodobne internetne povezave. S tem bomo prebivalcem občine omogočili dober dostop do interneta in internetnih storitev. Občina bo sodobne internetne povezave zgradila v naseljih v KS Draga.

Možni viri financiranja	Občina Loški Potok, Ministrstvo za gospodarstvo, ponudniki internet storitev
-------------------------	--

Projekt: Ureditve kolesarskih, pohodnih, konjeniških poti in poti za tek na smučeh

Nosilec projekta	Občina Loški Potok
------------------	--------------------

Partnerji v projektu	Turistični ponudniki
----------------------	----------------------

Opis projekta

Za razvoj turizma, ki bo temeljil na naravnih danostih in čistem okolju, bomo oblikovali pohodne, kolesarske in konjeniške poti ter poti, ki jih bodo turisti v zimskem času za tek na smučeh. Poti bomo oblikovali tako, da jih bomo lahko povezovali s podobnimi potmi v sosednjih občinah, ter tako, da bodo vodile do posameznih zanimivih točk kulturne in naravne dediščine oz. razglednih točk. Za izvedbo projekta bomo izbrali in uredili poti, jih ustrezno označili ter za mrežo poti pripravili promocijski material. Z ureditvijo poti za aktivno preživljanje prostega časa bomo posredno prispevali k izboljšanju zdravja prebivalcev občine ter tudi k razvoju turizma na našem območju.

Možni viri financiranja	Občina Loški Potok, Leader+, ESRR – razvoj regij
-------------------------	--

9.1.2. Izvedbeni projekti ukrepa 1.2.: Varstvo okolja in izboljšanje komunalne opremljenosti

Projekt: Izgradnja / obnova kanalizacije v Loškem Potoku

Nosilec projekta	Občina Loški Potok
Partnerji v projektu	Ministrstvo za okolje in prostor

Opis projekta	
Z namenom varovanja okolja in zagotavljanja višjega standarda bivanja prebivalcem občine bo občina v naselju Loški Potok obnovila in izgradila manjkajočo kanalizacijo ter jo speljala do čistilne naprave. S tem bo občina poskrbela za zbiranje fekalnih odplak in meteornih vod ter tako za čistejše okolje v naseljih.	
Možni viri financiranja	Občina Loški Potok, Ministrstvo za okolje in prostor, ESRR

Projekt: Izgradnja meteorne kanalizacije

Nosilec projekta	Občina Loški Potok
Partnerji v projektu	

Opis projekta	
Za ureditev naselij je potrebna tudi izgradnja meteorne kanalizacije. S tem bomo izboljšali podobo naselij, obenem pa vplivali na ohranjanje narave, saj meteorne vode s ceste ne bodo odtekale na zemljišča ob cesti, pač pa bodo zbrane ter pred izpustom v okolje ustrezno očiščene.	
Možni viri financiranja	Občina Loški Potok

Projekt: Regulacija vodotokov Travnik in Mežnarjev studenec

Nosilec projekta	Občina Loški Potok
Partnerji v projektu	

Opis projekta	
Za boljšo izrabo vodotokov in zmanjšanje negativnih posledic, ki jih ob obilnih padavinah povzročita vodotoka Travnik in Mežnarjev studenec s prestopanjem bregov, bo občina pristopila k regulaciji vodotokov. S tem bomo omogočili boljšo in lažjo uporabo zemljišč v neposredni bližini vodotokov. V prvi fazi bomo pripravili študijo, s katero bomo identificirali točke, kjer je potrebna regulacija vodotokov ter pripravili možne rešitve regulacije, v drugi fazi pa regulacijo vodotokov izvedli.	
Možni viri financiranja	Občina Loški Potok, lastniki zemljišč

Projekt: Izdelava projekta in izgradnja fekalne kanalizacije za naselje Podpreska

Nosilec projekta	Občina Loški Potok
Partnerji v projektu	

Opis projekta	
Z namenom varovanja okolja in zagotavljanja višjega standarda bivanja prebivalcem naselja Podpreska bo občina v naselju Podpreska izgradila manjkajočo kanalizacijo ter jo speljala do čistilne naprave. S tem bo občina poskrbela za zbiranje fekalnih odpadkov in meteornih vod ter tako za čistejše okolje v naseljih. V prvi fazi bo občina pripravila projektno dokumentacijo, v drugi pa izvedla izgradnjo kanalizacije. Izgradnja fekalne kanalizacije bo pozitivno vplivala na razvoj turizma in turističnih dejavnosti, saj bo stanje okolja z izvedenim projektom izgradnje kanalizacije boljše in privlačnejše.	
Možni viri financiranja	Občina Loški Potok, prebivalci Podpreske

Projekt: Izgradnja in obnova malih čistilnih naprav (biološke ČN)

Nosilec projekta	Občina Loški Potok
Partnerji v projektu	

Opis projekta	
Z namenom ohranjanja čistega okolja bo občina v posameznih naseljih zgradila oz. obnovila manjše čistilne naprave, na katere bodo priklopljeni lokalni kanalizacijski sistemi. S tem bo v naseljih zagotovljena višja kakovost bivanja, prav tako pa boljše možnosti za razvoj turističnih dejavnosti. V prvi fazi se bo naredila študija, kje je smiselno narediti manjše čistilne naprave, v drugi fazi bo pripravljena vsa potrebna dokumentacija v tretji pa bodo postavljene čistilne naprave.	
Možni viri financiranja	Občina Loški Potok

Projekt: Rekonstrukcija obstoječega vodovodnega omrežja – Bela voda

Nosilec projekta	Občina Loški Potok
Partnerji v projektu	

Opis projekta	
Dostop do kakovostne pitne vode je osnovna človeška potreba. Z namenom zagotavljanja kakovostne pitne vode v občini bomo obnovili oz. rekonstruirali obstoječe vodno omrežje Bela voda. S tem bomo zmanjšali izgube ob črpanju in prenosu vode ter tako vplivali na boljše in učinkovitejšo izrabo obstoječih vodnih virov v občini. Za izvedbo rekonstrukcije bomo najprej pregledali stanje vodovodnega omrežja, identificirali točke, kjer je potrebna rekonstrukcija ter v zadnji fazi izvedli aktivnosti rekonstrukcije omrežja.	
Možni viri financiranja	Občina Loški Potok

Projekt: Povezava vaških vodovodov Stari in Novi kot

Nosilec projekta	Občina Loški Potok
Partnerji v projektu	prebivalci vasi Stari in Novi kot

Opis projekta	
Za boljšo izrabo vodnih virov v občini bo občina uredila povezavo med vaškimi vodovodi Stari in Novi kot. Tako bosta obe vasi imela dva vodna vira, kar bo omogočalo boljšo vodooskrbo. Ob povezavi vaških vodovodov bo občina, kjer bo to potrebno, uredila oz. rekonstruirala vaška vodovoda.	
Možni viri financiranja	Občina Loški Potok

Projekt: Povezava vaškega vodovoda Trava z glavnim vodovodnim omrežjem

Nosilec projekta	Občina Loški Potok
Partnerji v projektu	

Opis projekta	
Razvoj osnovne komunalne infrastrukture posega tudi na zamenjavo vaških vodovodov z glavnimi vodovodnimi omrežji. V naselju Trava je vodovod že zgrajen, zaenkrat pa je priklopljen na vaški vodni vir. Zaradi nadzora nad vodnim virom in s tem povezano kakovostjo vode bomo vaški vodovod v vasi Trava povezali z glavnim vodovodnim omrežjem. Ob tem bo potrebno el vodovoda izgraditi na novo, del vaškega vodovoda pa rekonstruirati. Izvedba projekta bo potekala v treh fazah, priprava projektov, nakup zemljišč oz. pridobitev služnostnih pravic ter izgradnja povezave vodovoda z glavnim vodovodnim omrežjem.	
Možni viri financiranja	Občina Loški Potok

Projekt: Izdelava idejnega načrta za »vodni zadrževalnik« v Travniku ter izvedba (požarna varnost, turizem)

Nosilec projekta	Občina Loški Potok
Partnerji v projektu	Ministrstvo za obrambo, Gasilsko društvo v Loškem Potoku

Opis projekta	
Travnik ima s svojim vodotokom možnost izgradnje oz. ureditve vodnega zadrževalnika, katerega bi lahko uporabljali v turistične namene obenem pa bi služil tudi za večjo požarno varnost. Za namene turizma bi tako lahko uredili kopališče v naravi v obliki manjšega jezera. Za izvedbo projekta bomo v prvi fazi naredili študijo, s katero bomo ugotovili kako veliko območje bi lahko namenili za vodni zadrževalnik, ali bi bilo potrebno območje zadrževalnika poglobiti ter dejavnosti in turistične aktivnosti za katere bi bil zadrževalnik namenjen. Ob tem bomo tudi preverili kakovost vode ter ugotovili kako hitro bi se zadrževalnik napolnil. V drugi fazi bomo izdelali vso potrebno projektno in investicijsko dokumentacijo za izvedbo projekta, v tretji fazi pa projekt izvedli.	
Možni viri financiranja	Občina Loški Potok, Ministrstvo za obrambo

Projekt: Izgradnja sistema za daljinsko ogrevanje (lesna biomasa) za Hrib – Loški Potok

Nosilec projekta	Občina Loški Potok
Partnerji v projektu	Ministrstvo za okolje in prostor, privatni ponudnik

Opis projekta	
Občina Loški Potok leži na območju, ki je v veliki meri pokrito z gozdom. Ob vse večjih potrebah po energiji je smiselna uporaba lokalno pridobljenega energenta. Občina za center občine, kjer se že nahajajo javni objekti (občina, DSO, šola), obstoječe stanovanjske kapacitete ter predvideno novo stanovanjsko turistično naselje, načrtuje izgradnjo sistema za daljinsko ogrevanje. S tem bo občina poskrbela na eni strani za energetske neodvisnost javnega sektorja, na drugi strani pa omogočila razvoj podjetništva s spodbujanjem izrabe lokalne lesne biomase ter izvajanja storitev daljinskega ogrevanja. V prvi fazi bo občina pripravila analizo možnosti za izvedbo projekta, v drugi fazi prostorsko in investicijsko dokumentacijo, v tretji pa zadevo izgradila in omogočila daljinsko ogrevanje v centru naselja Hrib-Loški Potok.	
Možni viri financiranja	Občina Loški Potok, Ministrstvo za okolje in prostor, privatni ponudnik

Projekt: Komunalna ureditev lokacij za obnovo / izgradnjo turističnih kapacitet in vikendov

Nosilec projekta	Občina Loški Potok
Partnerji v projektu	Lastniki objektov in zemljišč

Opis projekta	
Predpogoj razvoja turizma so urejene prostorske možnosti za razvoj turistične dejavnosti. Tako je potrebno najprej opredeliti prostorske možnosti za razvoj turizma in turističnih turističnih kapacitet v obliki izgradnje vikendov. Možnosti za to so obnova obstoječih kapacitet oz. izgradnja novih kapacitet. Pri tem bomo najprej preverili možnosti na območju občine za obnovo obstoječih kapacitet za ureditev turističnih kapacitet in vikendov. Ob pripravi možnosti za izgradnjo novih kapacitet je smiselno, da se uredi naselje z objekti v enotnem izgledu. Možnost za to je v središču naselja Hrib, kjer bo potrebno najprej urediti projektno dokumentacijo, nato pa na območju izgraditi komunalno infrastrukturo.	
Ocenjena vrednost projekta z DDV	150.000 €, izgradnjo komunalne infrastrukture bodo financirali investitorji sami
Možni viri financiranja	Občina Loški Potok, lastniki objektov in zemljišč

Projekt: Obnova pokopališča – zidu v loškem potoku

Nosilec projekta	Občina Loški Potok
Partnerji v projektu	

Opis projekta	
Eno od področij za katerega skrbi občina so tudi pokopališča. Pokopališče v Loškem Potoku	

in zid okoli tega je potreben obnove, zato bomo pripravili projekt za obnovo pokopališča in pokopališkega zidu ter ju ustrezno obnovili. Tako bosta pokopališče in zid urejena, s čimer bomo pozitivno prispevali k podobi širšega območja na katerem leži pokopališče, saj bo celotno območje bolj urejeno.

Ocenjena vrednost projekta z DDV	50.000 €
Možni viri financiranja	Občina Loški Potok, župnija, posamezniki

9.1.3. Izvedbeni projekti ukrepa 1.3.: Priprava prostorske dokumentacije

Projekt: Izdelava in sprejem OPPN za Hrib, Travnik, Retje in Mali log

Nosilec projekta	Občina Loški Potok
Partnerji v projektu	

Opis projekta	
Za umestitev razvojnih dejavnosti in nadaljnji razvoj naselij Hrib, Travnik, Retje in Mali log bo občina Loški Potok pripravila ustrezno prostorsko dokumentacijo v obliki Občinskega podrobnega prostorskega načrta. S pripravljenim dokumentom bomo natančno umestili v prostor vse predvidene aktivnosti v posameznih naseljih, kar bo predstavljalo osnovo za pripravo projektne dokumentacije za posamezne razvojne projekte.	
Ocenjena vrednost projekta z DDV	180.000 €
Možni viri financiranja	Občina Loški Potok

Projekt: Dokumentacija za ureditev rekreativnega in piknik prostora za splošno uporabo

Nosilec projekta	Občina Loški Potok
Partnerji v projektu	

Opis projekta	
Za izboljšanje življenjskega standarda prebivalcev občine in hitrejši razvoj turizma bomo v občini uredili rekreativni in piknik prostor. V ta namen bomo najprej pripravili prostorsko dokumentacijo, s pomočjo katere bomo opredelili območje za namen rekreacije. V drugi fazi bomo pripravili projektno dokumentacijo, s katero bomo natančno opredelili dejavnosti, ki se bodo na območju lahko izvajale in pripravili vse potrebno za izvedbo ureditve rekreacijskega prostora.	
Ocenjena vrednost projekta z DDV	120.000 €
Možni viri financiranja	Občina Loški Potok

Projekt: Dokumentacija za ureditev turistično rekreacijskega centra Glažuta

Nosilec projekta	Občina Loški Potok
Partnerji v projektu	Privatni ponudnik

Opis projekta	
Večje območje okoli Glažute je mogoče in smiselno urediti v en kompleks, ki bo namenjen turistično rekreativni dejavnosti. V ta namen bo potrebno pripraviti prostorsko in projektno dokumentacijo za sam center, kot tudi dokumentacijo za ureditev osnovne komunalne in telekomunikacijske infrastrukture. S pripravo prostorske in projektne dokumentacije bomo natančno opredelili dejavnosti, ki se bodo na območju turistično rekreacijskega centra lahko izvajale in pripravili vse potrebno za začetek izvajanja ureditve turistično rekreacijskega centra.	
Ocenjena vrednost projekta z DDV	180.000 €
Možni viri financiranja	Občina Loški Potok

Projekt: Prostorska dokumentacija za ureditev peskokopa v Preski

Nosilec projekta	Občina Loški Potok
Partnerji v projektu	

Opis projekta	
Za izvedbo projekta izgradnje obvoznice v Podpreski bo potrebna večja količina materiala. Tega bi lahko dobili z odprtjem peskokopa v Preski. Za odprtje peskokopa pa potrebujemo pripravljeno prostorsko in projektno dokumentacijo. Prvi korak bo priprava prostorske dokumentacije, na osnovi katere bomo pristopili k iskanju zasebnega investitorja za zagon peskokopa. Glede na interes občine pri izvedbi projekta odprtja peskokopa, bo občina z investitorjem sodelovala pri pripravi projektne dokumentacije.	
Ocenjena vrednost projekta z DDV	80.000 €
Možni viri financiranja	Občina Loški Potok

Projekt: Dokumentacija za ureditev izvira Čabranke

Nosilec projekta	Občina Loški potok
Partnerji v projektu	

Opis projekta	
Izvir Čabranke ima velik potencial kot turistični kraj, vendar ga je pred uporabo za turistični namen potrebno ustrezno urediti. V prvem koraku bomo pripravili prostorsko dokumentacijo z namenom priprave možnosti za ureditev izvira. V drugi fazi bomo pripravili še projektno dokumentacijo za ureditev izvira za uporabo v turistični namen. Ob pripravi prostorske in projektne dokumentacije za ureditev izvira Čabranke bo potrebno upoštevati možnosti, ki jih ima občina Loški Potok za razvoj turizma (aktivni turizem, kolesarske in pešpoti) in širše območje urejanja prilagoditi le tem.	
Ocenjena vrednost projekta z DDV	90.000 €

DDV	
Možni viri financiranja	Občina Loški Potok

Projekt: Dokumentacija za ureditev ribogojnice »Vurhi« ob Čabranki

Nosilec projekta	Občina Loški Potok
Partnerji v projektu	

Opis projekta	
Po nekaterih ocenah ob Čabranki obstajajo možnosti za ureditev ribogojnice. Ideja izgradnje ribogojnice v Loškem Potoku je za občino zanimiva, saj bi prinesla nova delovna mesta. S tem namenom bo občina preverila ali možnosti za ribogojnico dejansko obstajajo, nato pa pripravila prostorsko dokumentacijo. S pripravljeno prostorsko dokumentacijo bo občina pridobila zasebnega ponudnika, ki bo izvedel investicijo in ribogojnico vodil, skupaj pa bosta pripravila ustrezno projektno dokumentacijo.	
Ocenjena vrednost projekta z DDV	50.000 €
Možni viri financiranja	Občina Loški Potok

Projekt: Dokumentacija za ureditev avtokampa

Nosilec projekta	Občina Loški Potok
Partnerji v projektu	

Opis projekta	
Z namenom hitrejšega razvoja turizma je potrebno zagotavljati tudi nastanitvene oz. nočitvene zmogljivosti. Glede na možnosti in želje, ki jih občina Loški Potok ima za razvoj turizma, je smiselna tudi ureditev avtokampa, kjer bodo turisti z avtodomi, šotori in motorji lahko prenočili. Za ureditev in delovanje avtokampa bo potreben privatni interes. Prvi korak bo priprava prostorske dokumentacije, nato pa skupaj z investitorjem, lastnikom zemljišč oz. upravljavcem avtokampa priprava projektne dokumentacije, ki bo osnova za ureditev in začetek delovanja avtokampa.	
Ocenjena vrednost projekta z DDV	50.000 €
Možni viri financiranja	Občina Loški Potok

9.2. Izvedbeni projekti prioritete 2: Razvoj gospodarskih dejavnosti

9.2.1. Izvedbeni projekti ukrepa 2.1.: Razvoj malega gospodarstva

Projekt: Povezovanje podjetji s skupnimi programi

Nosilec projekta	Razvojni center Kočevje Ribnica
Partnerji v projektu	Podjetja, Občina Loški Potok

Opis projekta	
<p>Hitrejši razvoj lokalnega okolja prinašajo mala podjetja, ki so bolj prilagodljiva. Za njihovo večjo konkurenčnost je pomembno, da se povezujejo med seboj, saj lahko tako bolje izkoristijo svoje potencialne. S projektom bomo oblikovali podjetniške povezave ter podjetja, ki imajo interes po oblikovanju podjetniških grozdov, povezovanju in sodelovanju v proizvodnem procesu in v tem vidijo možnosti za boljši izkoristek svojih potencialov, v njihovem povezovanju podprli. Tako se bodo podjetja v lokalnem okolju lahko hitreje razvijala in med seboj boljše sodelovala. Prav tako pa je pomembna tudi podpora podjetjem, ki se združujejo pri izvedbi posameznih nalog (npr. promocija), saj se jim tako omogoči, da sodelujejo in bolje predstavijo občino. Občina Loški Potok bo podpirala tako pobude za povezovanje in grozdenje na območju občine, kot tudi povezovanje s podjetij iz sosednjih občin.</p>	
Ocenjena vrednost projekta z DDV	10.000 €
Možni viri financiranja	Podjetja vključena v grozde, Občina Loški Potok

Projekt: Promocija podjetništva in podjetniškega razmišljanja med mladimi

Nosilec projekta	RC Ribnica Kočevje, Osnovne šole
Partnerji v projektu	Občine, osnovne šole

Opis projekta	
<p>Z namenom promocije podjetništva med mladimi bo v osnovni šoli organiziran podjetniški krožek. V podjetniškem krožku bodo mladi s pomočjo mentorjev spoznavali osnove podjetništva. Rezultat izobraževanja bo izdelan poslovni načrt, ki bo skupinsko delo in ne delo enega posameznika. Zaželeno bo, da bodo ideje, ki bodo razdelane v poslovnem načrtu, v zaključku tudi realizirane. Dodatna aktivnost v okviru podjetniških krožkov bo organizacija foruma, kjer bo sodelovalo več šol v regiji, na katerem bodo mladi predstavili svoje poslovne ideje in izmenjali izkušnje.</p> <p>Ker je v regiji kar nekaj uspešnih podjetnikov, ki bodo pripravljene prevzeti mentorstvo nad mladimi, bo v okviru projekta organiziran »klub podjetnikov«. Naloga članov kluba bo s svojimi izkušnjami pomagati mladim pri odločitvi za šolanje, finančna pomoč pri študiju (štipendije), pomoč pri iskanju zaposlitve in v primeru samozaposlitve pomoč pri opravljanju dejavnosti. Predstavniki kluba podjetnikov bodo aktivno sodelovali v okviru podjetniških krožkov in s tem omogočili, da bodo mladi dobili informacije iz prve roke.</p>	
Ocenjena vrednost projekta z DDV	3.000 €
Možni viri financiranja	Lokalne skupnosti, Podjetniki posamezniki, Sredstva EU

Projekt: Evidentiranje, urejanje in ponudba poslovnih prostorov

Nosilec projekta	Občina Loški Potok
Partnerji v projektu	RC Kočevje Ribnica

Opis projekta	
<p>Za razvoj podjetništva je pomembno zagotavljanje primernih prostorov za podjetnike. Z namenom zagotavljanja primernih prostorov bomo najprej na območju občine pregledali in</p>	

evidentirali že obstoječe poslovne prostore, ki trenutno niso v uporabi in ugotovili lastništvo in stanje objektov v katerih je možno opravljati podjetniško dejavnost ter kakšne dejavnosti se v teh prostorih lahko opravlja. Naslednji korak bo vzpostavitev evidence teh prostorov. S tem bomo potencialne podjetnike lahko usmerili v njim primerne prostore oz. po potrebi prostore ustrezno uredili.

Ocenjena vrednost projekta z DDV	5.000 €
Možni viri financiranja	Občina Loški Potok

Projekt: Priprava lesne biomase

Nosilec projekta	Zasebni sektor
Partnerji v projektu	Občina Loški Potok

Opis projekta
 Za zagotovitev lesne biomase za ogrevanje bo potrebna njena priprava. Občina Loški Potok je bogata z gozdovi in lesom, tako da priprava lesne biomase predstavlja dobro podjetniško priložnost. Poleg tega bo priprava lesne biomase vplivala tudi na ohranjanje izgleda kulturne krajine ter zmanjšalo zaraščanje površin ob gozdovih. Občina Loški Potok bo možnost priprave lesne biomase promovirala med lokalnimi podjetniki in kmeti skupaj s pripravo projekta za izgradnjo daljinskega ogrevanja v naselju Hrib.

Ocenjena vrednost projekta z DDV	40.000 €
Možni viri financiranja	Zasebni viri, Leader+, Občina Loški Potok

Projekt: Odprtje peskokopa

Nosilec projekta	Zasebni sektor
Partnerji v projektu	Občina Loški Potok

Opis projekta
 V Preski obstaja možnost za odprtje peskokopa. Material, ki bi ga nakopali bi lahko uporabili pri gradnji cest na območju občine Loški Potok in okoliških občin. Za izvedbo projekta je nujno potreben zasebni interes. V ta namen bo občina pripravila prostorsko dokumentacijo, ki bo osnova za pridobivanje potencialnih investitorjev, z izbranim investitorjem pa bo sodelovala pri pripravi projektne dokumentacije. Projekt je z vidika občine zanimiv, saj bi tako v občini pridobili nekaj delovnih mest, pri gradnji in sanaciji cest pa bi uporabljali lokalni material.

Ocenjena vrednost projekta z DDV	50.000 €
Možni viri financiranja	Zasebni sektor, EKSPR, Občina Loški Potok

Projekt: Izgradnja ribogojnice v Črnem potoku

Nosilec projekta	Zasebni sektor
Partnerji v projektu	Občina Loški Potok

Opis projekta	
Ob Čabranki so po nekaterih ocenah možnosti za ureditev ribogojnice. Občina bo možnosti preverila in pripravila prostorsko dokumentacijo za ureditev območja, kjer bi ribogojnica lahko stala. Z izdelano prostorsko dokumentacijo bo občina pridobila zasebnega investitorja, ki bo ribogojnico zgradil in z njo upravljal. Občina bo z investitorjem sodelovala pri pripravi projektne dokumentacije, saj je projekt za občino, z vidika odpiranja novih delovnih mest, zelo zanimiv.	
Ocenjena vrednost projekta z DDV	50.000 €
Možni viri financiranja	Zasebni sektor, EKSPR, Občina Loški Potok

Projekt: Izgradnja polnilnice vode v Travniku

Nosilec projekta	Zasebni sektor
Partnerji v projektu	Občina Loški Potok

Opis projekta	
Možna gospodarska dejavnost v Travniku je polnilnica vode, saj je tu izvir pitne vode, ta dejavnost pa sama po sebi nima negativnih vplivov na okolje. Tudi pri izvedbi tega projekta bo potreben zasebni investitor. Za pridobitev le tega bo občina pripravila prostorsko dokumentacijo in analize vodnega vira ter na osnovi teh pridobila investitorja. Občina bo z investitorjem sodelovala pri pripravi projektne dokumentacije in tudi trženju vode. Projekt je za občino zelo zanimiv, saj omogoča odpiranje novih delovnih mest ob zagotavljanju ohranjanja čiste narave.	
Ocenjena vrednost projekta z DDV	40.000 €
Možni viri financiranja	Zasebni sektor, EKSPR, Občina Loški Potok

Projekt: Odprtje bencinskega servisa – črpalke v Dragarski dolini

Nosilec projekta	Zasebni sektor
Partnerji v projektu	Občina Loški Potok

Opis projekta	
Za izboljšanje dostopnosti do storitev bomo v Dragarski dolini uredili in odprli bencinski servis. Občina bo, po določitvi lokacije, pristopila k iskanju zasebnih investitorja, ki bo imel interes opravljati to dejavnost ter z investitorjem sodelovala pri pripravi projektne dokumentacije. Občina je za projekt vzpostavitve bencinskega servisa zainteresirana tako z vidika odprtja novih delovnih mest kot tudi z vidika zagotavljanja storitev občanom, ki živijo v Dragarski dolini.	
Ocenjena vrednost projekta z DDV	5.000 €
Možni viri financiranja	Zasebni sektor, EKSPR, Občina Loški Potok

9.2.2. Izvedbeni projekti ukrepa 2.2.: Razvoj turistične dejavnosti**Projekt: Razvoj turističnih proizvodov**

Nosilec projekta	Občina Loški Potok
Partnerji v projektu	Privatni ponudniki, turistično društvo

Opis projekta	
Za razvoj turizma je pomemben razvoj turističnih produktov. Glede na lego občine in naravne danosti okolja je najbolj smiselno, da občina razvija in spodbuja razvijanje takih turističnih produktov, ki se bodo izvajali v naravnem okolju ter na okolje ne bodo imeli negativnega vpliva. Tako bomo v skladu s trendi pri razvoju turizma oblikovali ponudbo aktivnega turizma, posebno pozornost pa bomo namenili oblikovanju produktov s področja foto-lova, velikih zveri in naravnih habitatov.. V skladu s tem bomo v prvi fazi pregledali in pripravili možnosti za kolesarjenje, gorsko kolesarjenje in pohodništvo ter poti uredili in označili. Poti bomo pripravili tako, da bodo vodile mimo nekaterih točk naravne in kulturne dediščine. Poleg tega bomo na poteh uredili tudi razgledna mesta in počivališča ter mesta, kjer bo možno izvajanje dejavnosti foto-lova, lova ter ribolova. S tem bomo pripravili dejavnosti za aktivno preživljanje prostega časa, obenem pa turistom omogočili da z vodiči v miru opazujejo divje živali, ki živijo na gozdnatem območju občine.	
Ocenjena vrednost projekta z DDV	15.000 €
Možni viri financiranja	Občina Loški Potok, Leader+, ESRR – razvoj regij

Projekt: Ureditev razglednih točk

Nosilec projekta	Občina Loški Potok
Partnerji v projektu	Turistično društvo, športna društva

Opis projekta	
Z namenom priprave bolj pestre turistične ponudbe bomo na nekaterih mestih na kolesarskih in pohodnih poteh uredili razgledne točke. V začetni fazi bomo točke izbrali, ugotovili lastništvo ter pridobili dovoljenje za ureditev razgledne točke, ter nato točke označili. Kjer bo teren dopuščal, bomo točke uredili kot točke za počitek ter jih opremili s klopmi in koši za odpadke, na Mušnjevcu pa zgradili tudi razgledni stolp. Vse točke bomo uredili po enotnem izgledu, do njih zmerili razdaljo od izhodišč in poti do njih ustrezno označili.	
Ocenjena vrednost projekta z DDV	20.000 €
Možni viri financiranja	Občina Loški Potok, Leader+, ESRR – razvoj regij

Projekt: Zavetišča in prenočišča za pohodnike in kolesarje

Nosilec projekta	Občina Loški Potok
Partnerji v projektu	Turistično društvo, sosednje občine

Opis projekta	
Okolje v občini Loški Potok je čisto in ohranjeno, ter primerno za razvoj turizma. Poleg	

oblikovanja turističnih produktov je pomembno poskrbeti tudi za nastanitvene kapacitete. Za posameznike, ki želijo svoj prosti čas preživljati v naravi ter z aktivnostmi kolesarjenja ali pohodništva je pomembno, da so poti speljane tako, da pripeljejo do prenočišča. Na območju, kjer ni objektov, ki bi lahko služili za prenočevanje take aktivnosti do sedaj niso bile možne. Z izvedbo projekta bomo ob kolesarskih in pohodniških poteh uredili zasilna prenočišča / zavetišča / bivake. Le ti bodo zelo preprosti, saj bodo služili kot možnost zavetja in prenočevanja in nudili le prostor za spanje. Tako bomo območje občine Loški Potok približali vsem, ki svoj čas radi preživljajo zunaj. Prenočišča bomo postavili sistematično na določeni razdalji, tako da lahko pohodniki in kolesarji, do njih v miru prispejo še isti dan. S tem bomo gostom omogočili, da si sami oblikujejo pohodniške in kolesarske počitnice, ter se sami odločajo za tip prenočitve.

Ocenjena vrednost projekta z DDV	40.000 €
Možni viri financiranja	Občina Loški Potok, Leader+, ESRR – razvoj regij

Projekt: Ureditev tematskih in učnih poti

Nosilec projekta	Občina Loški Potok
Partnerji v projektu	Turistično društvo

Opis projekta	
Za razvoj turizma je potrebno urediti tudi tematske in učne poti, ki bodo turistom omogočile preživljanje prostega časa. Glede na zelo ohranjeno in čisto okolje ter kulturno in naravno dediščino je smiselno oblikovati poti tako, da bodo obravnavale posamezno tematiko. Tako bomo na območju občine oblikovali lokalne poti s tematiko podrobnosti iz preteklosti (rimsko obdobje, II. svetovna vojna), poti s cerkveno tematiko (mreža cerkva) ter poti s tematiko lokalne flore in faune. Pri oblikovanju tematskih poti bomo sodelovali in se povezovali s sosednjimi občinami.	
Ocenjena vrednost projekta z DDV	20.000 €
Možni viri financiranja	Občina Loški Potok, Leader+, ESRR – razvoj regij

Projekt: Varovanje in ureditev točk naravne in kulturne dediščine ter vključevanje v turistično ponudbo

Nosilec projekta	Občina Loški Potok
Partnerji v projektu	Zavod za varstvo naravne dediščine, Zavod za varstvo kulturne dediščine, Po poteh dediščine od Idrijce do Kolpe, privatni sektor

Opis projekta	
Z namenom varovanja in ureditve točk naravne in kulturne dediščine ter njihovega vključevanja v turistično ponudbo bomo na območju občine najprej naredili pregled vseh potencialno zanimivih točk naravne in kulturne dediščine ter nato presodili katere od točk so za širšo javnost zanimive, ohranjenost točk, katere imajo možnost za sprejem turistov, dostopnost do teh točk in lastništvo. Poseben poudarek bomo dali stavbnemu izročilu in stavbni dediščini. Na osnovi pridobljenih podatkov bomo naredili izbor točk, ki so za vključitev v turistično ponudbo najbolj primerne.	

V drugi fazi bomo uredili izbrane točke in dostop do njih, jih označili ter opisali. Dostop do točk naravne in kulturne dediščine bomo uredili tako, da bo pot urejena kot kolesarska oz. pohodna pot.	
Ocenjena vrednost projekta z DDV	15.000 €
Možni viri financiranja	Občina Loški Potok, Ministrstvo za Kulturo, Natura 2000, Leader+, privatni sektor

Projekt: Pomoč turističnim ponudnikom

Nosilec projekta	Privatni sektor
Partnerji v projektu	Občina Loški Potok

Opis projekta	
Za razvoj turizma so pomembne tudi nastanitvene kapacitete, ki so na območju občine Loški Potok možne v manjših objektih. Izgradnja, oprema in trženje nastanitvenih kapacitet je predmet privatnega sektorja, občina Loški Potok pa bo posameznike spodbujala k začetku oz. širitvi dejavnosti ter skrbela za ureditev ostale turistične infrastrukture (možnosti za aktivno preživljanje časa in informiranje turistov). Občina se bo aktivno vključila v označevanje in promocijo turističnih produktov, kot tudi posameznih ponudnikov na območju občine s skupnim promocijskim materialom.	
Ocenjena vrednost projekta z DDV	5.000 €
Možni viri financiranja	Privatni sektor, EKSRP, Leader+

Projekt: Vključevanje starih običajev v turistično ponudbo

Nosilec projekta	Občina Loški Potok
Partnerji v projektu	Turistično društvo, prebivalci občine

Opis projekta	
Z namenom večje privlačnosti območja občine bomo na našem območju obudili stare običaje, jih vključevali v turistično ponudbo ter pripravili tradicionalne prireditve na katerih bomo te običaje tudi predstavljali. Poleg tega bomo prikaz starih navad in običajev skupinam obiskovalcev prikazali tudi po dogovoru. Z vključitvijo običajev v turistično ponudbo bomo obiskovalcem še bolj pričarali prvinskost in naravnost našega okolja ter jih popeljali v preteklost našega območja. Za izvedbo obuditev starih običajev bomo najprej naredili evidenco vseh občanov, ki stare običaje poznajo in bi bili svoje znanje pripravljeni deliti z mladimi, nato pa vse povabili k udeležbi na srečanje, kjer se bomo dogovorili za način prenosa znanja med mladimi in starejšimi. Poleg samega prenosa znanja in ohranjanja starih običajev pa bomo s tem vplivali tudi na večjo povezanost prebivalcev občine.	
Ocenjena vrednost projekta z DDV	10.000 €
Možni viri financiranja	Občina Loški Potok, Leader+

Projekt: Ureditev prostorov za turistično dejavnost - muzej na prostem

Nosilec projekta	Občina Loški Potok
Partnerji v projektu	Turistično društvo, zasebni ponudniki

Opis projekta	
<p>Za podporo turistični dejavnosti v občini in njenemu razvoju bo občina v uredila muzej na prostem, v katerem si bodo obiskovalci lahko ogledali tradicionalne običaje in prikaz izdelave tradicionalnih izdelkov ter imeli možnost da svoje spretnosti preizkusijo tudi sami. V objektu poleg muzeja na prostem bomo uredili tudi prostor, kjer se bodo lahko predstavili lokalni turistični ponudniki, izdelovalci izdelkov domače in umetnostne obrti ter kmetje in obrtniki. Poleg tega bo v muzeju deloval tudi TIC. Prvi del projekta bo obsegal identifikacijo možnega prostora za dejavnost muzeja na prostem in TIC-a, v drugem delu bomo pripravili projektno in investicijsko dokumentacijo in objekt odkupili, v tretjem delu bomo objekt zgradili, v zadnjem pa ustrezno opremili prostore. Tako bomo v Občini Loški Potok uredili prostore, kjer bodo lahko lokalni ponudniki lahko razstavljali svoje izdelke in se srečevali s turisti.</p>	
Ocenjena vrednost projekta z DDV	180.000 €
Možni viri financiranja	Občina Loški Potok, Leader+, EKSRP, ESRR – razvoj regij

Projekt: Spodbujanje mladih za turizem

Nosilec projekta	RC Ribnica Kočevje, Osnovne šole
Partnerji v projektu	Občine, osnovne šole

Opis projekta	
<p>Območje v katerem se nahaja občina Loški Potok sodi v NATURO 2000. Čisto okolje ponuja velike možnosti za razvoj turizma. Vendar samo naravne danosti ne zadostujejo. Sodobni turist želi poleg aktivnega preživljanja prostega časa, tudi bolje spoznati kulturno in zgodovinsko dediščino kraja v katerem se nahaja. Zanimajo ga različne prireditve, kulturni dogodki, ki bogatijo turistično ponudbo. K razvijanju programov bo potrebno spodbuditi tudi mlade. S tem namenom bo v osnovni šoli organiziran turistični krožek. V okviru krožka bodo mladim na enostaven način predstavljene turistične vsebine od gostinstva (kulinarika, strežba), do splošne razgledanosti (poznavanje svojega okolja). Mladi bodo s pomočjo mentorjev oblikovali manjše programe (prireditve, dogodek). Programi se bodo morali tematsko nanašati na okolje iz katerega izhajajo. Pridobljeno znanje in rezultati bodo prikazani na zaključni prireditvi, kjer bodo udeleženci krožkov iz različnih šol v regiji praktično prikazali pridobljeno znanje. Že sama zaključna prireditve bo predstavljala dogodek za kraj v katerem se bo izvajala.</p>	
Ocenjena vrednost projekta z DDV	3.000 €
Možni viri financiranja	Lokalne skupnosti, Podjetniki posamezniki, Sredstva EU

Projekt: Vzpostavitev turistične informacijske table in e-info točke

Nosilec projekta	Občina Loški Potok
Partnerji v projektu	Turistično društvo

Opis projekta	
<p>V središču občine Loški Potok bomo postavili informacijsko tablo, na kateri bomo predstavili občino in celotno turistično ponudbo občine. Na tabli bomo označili vse pohodne in kolesarske poti, kraje, kjer so možne ostale športne aktivnosti, kraje, kjer so naravne in kulturne znamenitosti ter v sodelovanju s posameznimi ponudniki turističnih storitev tudi vse ponudnike. Informacijsko tablo bomo pripravili tako, da bomo na njej lahko dodajali nove produkte oz. nove ponudnike. Poleg tega bomo v bližini turistične informacijske table postavili tudi e-info točko, kjer bodo predstavljene vse informacije o občini, turističnih zanimivostih, možnostih preživljanja aktivnega prostega časa ter turističnih ponudnikov. Izvedba tega projekta je možna tudi za širše območje (regija, subregija, sosednje občine). V tem primeru bi poleg turistične informacijske table za občino postavili še eno tablo, ki bi predstavljala širše območje, ponudnike tega območja ter pohodne in kolesarske poti, ki se iz ene občine nadaljujejo v drugo.</p>	
Ocenjena vrednost projekta z DDV	1.000 €
Možni viri financiranja	Občina Loški Potok, Leader+, EKSRP

Projekt: Ureditev planinskih in lovskih koč

Nosilec projekta	Občina Loški Potok
Partnerji v projektu	Turistično društvo, Planinsko društvo, Lovska družina

Opis projekta	
<p>Za hitrejši razvoj turizma v občini potrebujemo nastanitvene kapacitete. Ena od možnosti predstavljajo tudi planinske in lovske koč na območju občine, predvsem ob upoštevanju predvidenega tipa turizma, ki ga razvijamo na območju naše občine. V skladu s pripravo pohodnih in kolesarskih poti ter produktov lova in fotolova predstavljajo ti objekti ugodne možnosti za nastanitvene kapacitete, saj lahko turisti svojo pot naslednji dan nadaljujejo po zastavljenih poteh v gozdu in se ne rabijo vračati v naselja. K izvedbi projekta bomo povabili tudi tista društva in posameznike, ki s posameznimi objekti upravljajo ter skupaj z njimi pripravili in izvedli obnovo in ureditev objektov, vgradnjo potrebne opreme ter promocijo možnosti preživljanja aktivnega oddiha na območju občine Loški Potok. Pri projektu ureditve planinskih in lovskih koč za potrebe turizma obstaja tudi možnost sodelovanja s sosednjimi občinami, vključno s hrvaško občino Čabar.</p>	
Ocenjena vrednost projekta z DDV	60.000 €
Možni viri financiranja	Občina Loški Potok, IPA, Ministrstvo za kmetijstvo

Projekt: Organizacija kulturnih in športnih prireditev

Nosilec projekta	Turistično društvo, športno društvo
Partnerji v projektu	Občina Loški Potok, športna zveza slovenije

Opis projekta	
<p>Z namenom promocije območja in turističnih zanimivosti bomo pripravili in izvedli različne kulturne, turistične in športne prireditve. Glede na to, da bomo v občini pripravili kolesarske in pohodne poti bomo s področja športa organizirali kolesarske in pohodne prireditve ter</p>	

orientacijski tek. Poti bomo speljali med posameznimi točkami naravne in kulturne dediščine ter tako udeležencem predstavili ohranjeno naravo ter kulturne in naravne zanimivosti. Ob promociji dogodka se bomo povezali s Športno zvezo Slovenije, športnimi klubi v okolici ter klubom Polet. Prireditve, bomo izvedli vsako leto, saj se bodo posamezniki na tradicionalne in ponavljajoče se prireditve lažje navadili.	
Ocenjena vrednost projekta z DDV	5.000 €/leto
Možni viri financiranja	Občina Loški Potok, Leader+

Projekt: Sprehod med vrhovi dreves

Nosilec projekta	Zasebni ponudnik
Partnerji v projektu	Občina Loški Potok

Opis projekta	
Za razvoj turizma bomo pripravili in označili pohodne in kolesarske poti. Glede na to, da je vedno večje zanimanje za adrenalinske športe in nenavadne športne aktivnosti bi lahko na območju občine naredili pohodniško - sprehajalno pot v višini vrhov dreves (po vzoru projekta iz Zgornje Avstrije). Poleg same sprehajalne poti, bi lahko v sklopu projekta naredili še manjši adrenalinski park, pri izgradnji pa bi uporabili lokalni les. Poleg zabave bi projekt ponujal tudi možnosti za informiranje o lokalnih drevesnih vrstah ter možnostih njihove uporabe.	
Ocenjena vrednost projekta z DDV	80.000 €
Možni viri financiranja	Zasebni ponudnik, občina Loški Potok, Leader+, ESRR – razvoj regij (turizem)

Projekt: Priprava promocijskega materiala in promocija občine

Nosilec projekta	Občina Loški Potok
Partnerji v projektu	Posamezni turistični ponudniki

Opis projekta	
Za promocijo občine in možnosti, ki jih naše območje ponuja turistom bomo pripravili promocijski material. Pripravili bomo turistično karto, v kateri bodo vrisane vse pohodne in kolesarske poti, vse ostale možnosti za športne aktivnosti, kraji, kjer so naravne in kulturne znamenitosti ter označeni posamezni ponudniki turističnih storitev. Na zadnji strani karte bodo osnovni podatki o občini Loški Potok s fotografijami ter prireditve, ki se na našem območju odvijajo. Poleg tega bomo pripravili nekaj razglednic z motivi iz Loškega Potoka ter pripravili internet stran, na kateri bo predstavljena občina, podjetniki in obrtniki, ter turistične možnosti.	
Ocenjena vrednost projekta z DDV	2.000 €
Možni viri financiranja	Občina Loški Potok, Leader+, ESRR – razvoj regij

Projekt: Ustanovitev TIC-a

Nosilec projekta	Občina Loški Potok
Partnerji v projektu	

Opis projekta	
Z namenom hitrejšega razvoja turizma na območju občine Loški Potok in z namenom zagotavljanja pomoči posameznikom, ki se s turizmom ukvarjajo oz. se želijo ukvarjati, bomo ustanovili Turistično informacijski center (TIC). Poleg tega bo TIC skrbel za nadaljnji razvoj turističnih produktov na območju občine, izvajanje programov promocije občine, organizacijo predstavitev običajev, delovanje muzeja na prostem in povezovanje ponudnikov na območju občine ter tudi s ponudniki v sosednjih občinah. Za ustanovitev TIC-a potrebujemo urejen prostor, ter osebo, ki jo zanima razvoj turizma na podeželju.	
Ocenjena vrednost projekta z DDV	8.000 €
Možni viri financiranja	Občina Loški Potok

Projekt: Ureditev zunanosti hiš v vaseh in vaških jeder

Nosilec projekta	Občina Loški Potok
Partnerji v projektu	zasebniki

Opis projekta	
Z namenom ureditve celotne občine bomo uredili vasi in vaška jedra, ki bodo tako bolj privlačna za turiste, ki bodo na to območje prišli. Uredili bomo vasi Retje (spodnji center), Mali Log, Travniki, Novi Kot in Šegovo vas. S tem jim bomo dali bolj privlačno podobo in tako podlago za razvoj turizma. Pri ureditvi vasi in vaških jeder je pomembno, da sodelujejo tudi prebivalci in lastniki objektov. V prvi fazi bomo skupaj z njimi oblikovali načrt za urejanje izgleda posameznih vasi. V sklopu ureditve vasi bomo očistili dostope do posameznih vasi (grmovje, zaraščeno obrobje cest), ter uredili zunanost stavb. Pri tem bomo skušali stavbe urediti na način, kot so bile urejene v času, ko so jih njihovi lastniki postavili. Tako jim bomo vrnilo privlačen izgled iz preteklosti, celotna vas pa bo delovala bolj zaokroženo in urejeno.	
Ocenjena vrednost projekta z DDV	80.000 €
Možni viri financiranja	Občina loški potok, zasebni viri, Leader+, EKSRP

Projekt: Obnova sakralnih objektov – cerkve in kapelice

Nosilec projekta	Občina Loški Potok
Partnerji v projektu	RKC

Opis projekta	
Z namenom razvoja turizma bo občina obnovila in uredila nekatere sakralne objekte (cerkve in kapelice), jih označila, opisala ter ustrezno opremila pot (pešpot, kolesarsko pot) do njih. Za izvedbo projekta bomo v prvi fazi evidentirali sakralne objekte in stanje v kakršnem se ti nahajajo, preverili možnosti za njihovo vključitev v turistično ponudbo, pripravili projekte za	

njihovo obnovo in jih v zadnji fazi obnovili. Poleg tega jih bomo ustrezno označili in opisali ter uredili dostop do njih in njihovo okolico ter tako razširili turistično ponudbo v občini.	
Ocenjena vrednost projekta z DDV	20.000 €
Možni viri financiranja	Občina Loški Potok, Leader+, ESRR – razvoj regij

Projekt: Ureditev turistično rekreacijskega centra Glažuta

Nosilec projekta	Zasebni ponudnik
Partnerji v projektu	Občina Loški Potok

Opis projekta	
Kompleks Glažuta je primeren za ureditev turistično rekreacijskega kompleksa in razvoj turistične dejavnosti na območju občine. Prvi korak k ureditvi kompleksa je priprava prostorske in projektne dokumentacije, nato pa ureditev centra. Območje bo namenjeno turistično rekreativni dejavnosti, na njem pa bodo urejene možnosti za aktivno preživljanje prostega časa oz. oddiha ter urejene nočitveno gostinske kapacitete.	
Ocenjena vrednost projekta z DDV	vrednost bo ocenjena ob izdelavi dokumentacije
Možni viri financiranja	EKSRP, zasebni viri, Občina Loški Potok

Projekt: Ureditev avtokampa

Nosilec projekta	Zasebni ponudnik
Partnerji v projektu	Občina Loški Potok

Opis projekta	
Ena izmed možnosti zagotavljanja nočitvenih kapacitet je nedvomno ureditev avtokampa. Namenjena je predvsem manj zahtevnim turistom, ki svoj čas preživljajo aktivno. Prav to pa je ciljna skupina turistov, ki jo želimo privabiti v občino Loški Potok. Za ureditev avtokampa je v prvi fazi potrebna določitev lokacije, ki je dokaj lahko dostopna, ter malo odmaknjena od glavne cestne povezave. V drugi fazi je potrebna priprava prostorske in projektne dokumentacije ter izvedba in ureditev avtokampa z vsemi pripadajočimi in potrebnimi objekti (wc, tuši, prostor za kuhanje in žar, manjša trgovina, prostori za šotorjenje in za avtodome).	
Ocenjena vrednost projekta z DDV	vrednost bo ocenjena ob izdelavi dokumentacije
Možni viri financiranja	Leader + , EKSRP, Občina Loški Potok

9.2.3. Izvedbeni projekti ukrepa 2.3.: Razvoj kmetijskih dejavnosti

Projekt: Sonaravno kmetijstvo in pridelava eko hrane

Nosilec projekta	Kmetije na območju Loškega Potoka
Partnerji v projektu	Občina Loški Potok, Kmetijsko gozdarska zbornica Slovenije

Opis projekta	
Razvojno priložnost na področju kmetijstva predstavlja sonaravno in ekološko kmetijstvo, saj je po takih izdelkih vedno večje povpraševanje. Tako na eni strani priložnost predstavlja pridelava ekološke zelenjave in tradicionalnih vrst sadja, na drugi strani pa, glede na usmeritev kmetij, živinoreja ter mlečni izdelki. Priložnost na področju pridelave mleka in mlečnih izdelkov ter mesa in mesnih izdelkov predstavljata ovčereja in kozjereja. Nadaljnji razvoj pašne živinoreje, ki jo nekatere kmetije že imajo, bo prispeval tudi k preprečevanju zaraščanja kmetijskih površin ter s tem k ohranjanju izgleda kulturne krajine. Za izvedbo projekta bo občina sodelovala pri osveščanju kmetov za pridelavo ekološke prehrane ter predstavitvi možnosti, ki jih imajo.	
Ocenjena vrednost projekta z DDV	8.000 €
Možni viri financiranja	EKSRP, Leader+, Občina Loški Potok

Projekt: Naložbe v kmetijska gospodarstva

Nosilec projekta	Kmetije
Partnerji v projektu	Kmetijsko gozdarska zbornica Slovenije

Opis projekta	
Za večjo konkurenčnost kmetij bodo potrebne naložbe v kmetijska gospodarstva. Na eni strani bodo to novi, dodatni in dopolnilni programi in pridobivanje novih znanj, na drugi strani pa nove investicije v sodobno opremo in nekatere objekte. Nekatero investicije bo možno izvesti na območju celotnega naselja, s sodelovanjem celotne vaške skupnosti ter tako narediti center za predelavo posameznih pridelkov. Občina Loški potok bo pri izvedbi projekta sodelovala z informiranjem in animacijo kmetov za sodelovanje v posameznih projektih, ki presegajo individualno kmetijo, ter z informiranjem kmetov o možnostih pridobitve nepovratnih sredstev za posamezne projekte na kmetijah.	
Ocenjena vrednost projekta z DDV	8.000 €
Možni viri financiranja	Kmetije, EKSRP

Projekt: Razvoj dopolnilnih dejavnosti na kmetijah

Nosilec projekta	Kmetije
Partnerji v projektu	Kmetijsko gozdarska zbornica Slovenije

Opis projekta	
Možnost za razvoj kmetij in lažje življenje posameznikov, ki se ukvarjajo s kmetijstvom predstavljajo tudi dopolnilne dejavnosti. Glede na bogatost gozda na območju občine Loški Potok je možen in smiseln razvoj dopolnilnih dejavnosti, ki so v povezavi z gozdom (les, zelišča, lesna biomasa, turizem,...). Za čim boljše delovanje kmetij na območju občine Loški Potok bo občina organizirala delavnice za informiranje in organiziranje dopolnilnih dejavnosti.	
Ocenjena vrednost projekta z DDV	8.000 €
Možni viri financiranja	Kmetije, Kmetijsko gozdarska zbornica Slovenije, Občina

	Loški potok
--	-------------

Projekt: Izobraževanje mladih kmetov

Nosilec projekta	LAS
Partnerji v projektu	Kmetijsko gozdarska zbornica Slovenije, Občina Loški Potok

Opis projekta	
Za nadaljnji razvoj kmetijstva na območju občine Loški Potok je poleg naložb potrebno tudi izobraževanje nosilcev kmetijskih gospodarstev in delavcev na kmetijah, ter promocija kmetijstva in dopolnilnih dejavnosti med tistimi mladimi, ki so ostali doma, da prevzamejo kmetije. Občina Loški potok bo sodelovala pri organizaciji izobraževanj in jih podpirala, saj bomo tako prispevali k večji konkurenčnosti kmetij. Nosilce kmetijskih gospodarstev bomo spodbujali k izobraževanju predvsem na strokovnem kmetijskem področju ter jih seznanjali z inovacijami na področju kmetijstva in novimi tehnikami kmetovanja in na področjih razvoja dopolnilnih dejavnosti in turizma. Občina bo pri izobraževanju sodelovala tako da bo za potrebe izobraževanja zagotovila primeren in ustrezno opremljen prostor.	
Ocenjena vrednost projekta z DDV	8.000 €
Možni viri financiranja	Kmetije, Kmetijsko gozdarska zbornica Slovenije, Občina Loški Potok

Projekt: Izdelava blagovne znamke

Nosilec projekta	Občina Loški Potok
Partnerji v projektu	Kmetije, podjetniki, turistično društvo, LAS, RC Kočevje Ribnica, sosednje občine

Opis projekta	
Za dobro predstavitev prostora in njegovo boljšo prepoznavnost je pomembna izdelava in promocija blagovne znamke. S tem namenom bomo pripravili blagovno znamko za območje Loški Potok oz. bomo sosednjim občinam podali pobudo za pripravo skupne blagovne znamke. Ob pripravi blagovne znamke bomo pripravili tudi kriterije za uporabo blagovne znamke, saj želimo, da bo blagovna znamka odražala kakovostne pridelke, proizvode in storitve. S tem bomo prispevali k povečanju prepoznavnosti našega območja in produktov na našem območju. Pri pripravi blagovne znamke bomo sodelovali z zunanjimi strokovnjaki, ki bodo pripravili celotno podobo za blagovno znamko. Ob izdelavi blagovne znamke bomo imeli tudi predstavitve za lokalne podjetnike, kmete, izdelovalce domače obrti in potencialne turistične ponudnike	
Ocenjena vrednost projekta z DDV	18.000 €
Možni viri financiranja	Občina Loški Potok, sosednje občine, Leader+

Projekt: Center za rejo in usposabljanje konj

Nosilec projekta	Privatni ponudnik
Partnerji v projektu	Občina Loški Potok, turistično društvo

Opis projekta	
<p>Konjereja postaja vedno bolj zanimiva, ob tem pa vedno bolj zanimiva postaja skrb in nastanitev konjev za posameznike, ki tega ne zmorejo sami. Ob izgradnji oz. ureditvi hlevov za nastanitev in oskrbo konj, bomo uredili tudi zemljišče kjer se bodo konji lahko prosto gibali. S tem bomo lahko koristno uporabili slabša kmetijska zemljišča, oz. del zemljišč namenjenih za pašo namenili za rejo konj. Ob sami reji konj bo zelo pomembna tudi ureditev zemljišč, kjer bo možno konje uriti. Tako bo na območju občine Loški Potok lahko zrasel konjeniški center, kjer bo možnost za nastanitev ter oskrbo konj, njihovo rejo ter urjenje. Obiskovalci oz. lastniki konj bodo imeli v okolici tudi možnosti jezdenja po urejenih konjeniških poteh.</p>	
Ocenjena vrednost projekta z DDV	15.000 € (razdelava poslovne ideje)
Možni viri financiranja	Zasebni viri, Občina Loški Potok, Leader+

Projekt: Posušeni gozdni naravni proizvodi

Nosilec projekta	Lokalne kmetije
Partnerji v projektu	Turistično društvo, LAS, Kmetijsko gozdarski zavod, Občina Loški Potok

Opis projekta	
<p>Občino Loški Potok v večini prekrivajo gozdovi. Poleg lesa pa v gozdu najdemo tudi plodove, ki jih lahko uporabimo v prehrani (kostanj, gobe, sadeži, in zelišča). Pomembno je, da so ti proizvodi čim hitreje pripeljani na trg, oziroma, da se jih predela čim bližje njihovem izvoru in nato prinese na trg. Glede na količine, ki jih posamezniki lahko naberejo in predelajo ter količine, ki jih želi trg je smiselno, da se uredijo skupni prostori za sušenje ter skupna prodaja končnih proizvodov. Z večjo količino ter širšo ponudbo bo ponudba za kupce zanimivejša.</p> <p>Z izvedbo projekta bomo na območju občine uredili prostor, kjer bodo posamezniki svoje pridelke gozdnih naravnih proizvodov lahko predelali, sušili ter pripravili za nadaljnjo uporabo oz. prodajo. Tako bo zagotovljena kakovost predelanih pridelkov ter večja količina in večji spekter ponudbe. S tem bo ponudba bolj zanimiva, možna pa bo tudi vpeljava blagovne znamke.</p>	
Ocenjena vrednost projekta z DDV	15.000 €
Možni viri financiranja	Leader+, lastna sredstva partnerjev

9.3. Izvedbeni projekti prioritete 3: Razvoj človeških virov in družbena blaginja

9.3.1. Izvedbeni projekti ukrepa 3.1.: Vlaganje v človeške vire

Projekt: Razvoj človeških virov preko neformalnih oblik izobraževanje (tečajji in delavnice)

Nosilec projekta	Lokalna akcijska skupnost
Partnerji v projektu	Občina Loški Potok, Osnovna šola, turistično društvo, RC Kočevje Ribnica, Kmetijsko gozdarska zbornica Slovenije

Opis projekta	
<p>Za hitrejši razvoj občine je pomemben razvoj človeških virov. S tem namenom bomo na območju naše občine spodbujali izobraževanje prebivalcev, ki jih bomo za vključitev v izobraževanja animirali in motivirali. Smiselna so predvsem izobraževanja, tečajji in delavnice s področja dopolnilnih dejavnosti na kmetijah, turizma, eko kmetovanja ter alternativnih virov za pridobivanje energije. Poleg tega bomo kmete in turistične ponudnike animirali za prijavo na javne razpise za pridobitev nepovratnih sredstev EU.</p> <p>Za izvedbo projekta bomo potrebovali urejen prostor za izvajanje izobraževanj, tečajev in delavnic, predavatelje pa bomo povabili iz institucij, ki na našem delujejo območju in pokrivajo posamezno področje. Poleg izobraževanj s posameznih področij pa bomo organizirali (oz. sofinancirali) tudi tečaje tujega jezika in računalništva. Tečajji bodo namenjeni vsem prebivalcem občine.</p>	
Ocenjena vrednost projekta z DDV	7.000 €
Možni viri financiranja	Občina Loški Potok, Leader+

Projekt: Borza znanja ter delavnice za prenos znanja domače in umetnostne obrti

Nosilec projekta	Občina Loški Potok
Partnerji v projektu	

Opis projekta	
<p>Poleg izobraževanj v obliki tečajev so za razvoj znanj pomembne tudi druge oblike sodelovanja in učenja, kot so razne delavnice. Veliko znanja lahko prebivalci dobijo eden od drugega, predvsem pa mlajši od starejših. V ta namen bomo organizirali borzo znanja, kjer bodo lahko prebivalci občine svoja znanja ponudili ostalim članom naše skupnosti. Predvsem pomembna so znanja domače in umetnostne obrti, saj se z njimi danes pretežno ukvarjajo starejši ljudje. Za ohranitev izročila in znanj pa je pomembno, da se ta znanja prenesejo na mlajše ljudi. Poleg borze znanja bomo na organizirali tudi razne delavnice za prikaz domače in umetnostne obrti ter po potrebi organizirali tudi tedenske tečaje v obliki kolonij za posameznike, ki jih določeno področje zanima (slikarstvo, kiparstvo, lončarstvo,...). Za izvedbo borze znanja in delavnic za prenos znanja bomo potrebovali osebo, ki jih bo organizirala, ter prostore, kjer se bodo ti odvijali. Glede na to, da bomo ustanovili TIC, bo le ta te aktivnosti koordiniral, aktivnosti pa se bodo odvijale v prostorih muzeja na prostem.</p>	
Ocenjena vrednost projekta z DDV	8.000€

DDV	
Možni viri financiranja	Občina Loški Potok, posamezniki, lokalna podjetja

Projekt: Štipendijska shema – nadaljevanje projekta

Nosilec projekta	Razvojni center Novo mesto
Partnerji v projektu	Občina Loški Potok

Opis projekta	
Projekt Štipendijska shema je namenjen štipendiranju dijakov in študentov, ki se bodo po končanem šolanju / študiju zaposlili v podjetjih, ki delujejo v regiji JV Slovenija. K projektu je ob samem začetku izvajanja pristopila Občina Loški Potok, tako da gre pri tem zgolj za nadaljevanje projekta. Občina Loški Potok bo s sodelovanjem v projektu nadaljevala, saj gre za izobraževanje kadrov, ki jih na območju naše občine primanjkuje.	
Ocenjena vrednost projekta z DDV	7.200 €
Možni viri financiranja	delodajalci, Javni sklad RS za razvoj kadrov in štipendije, Občina Loški Potok, ESS

Projekt: Zagotavljanje oskrbe na kmetijah

Nosilec projekta	Dom za ostarele Loški Potok
Partnerji v projektu	Občina Loški Potok, kmetije v bližnji okolici

Opis projekta	
Z namenom integracije starejših v življenje lokalne skupnosti bomo v sodelovanju z domom za starejše v Loškem Potoku in lokalnimi kmetijami pripravili program za pomoč na kmetijah, ki bo prilagojen za stanovalce doma in ostale starejše občane, ki potrebujejo oskrbo. Tako bodo pomočniki malce drugačni od običajnih delavcev na kmetijah. S tem bomo posameznikom, ki bodo živeli v domu za starejše omogočili, da bodo v mirnem in čistem okolju preživljali del svojega časa. Z individualni pristopom in individualnimi nalogami ter odgovornostmi bomo pozitivno vplivali na počutje posameznikov, ki pa bodo svoje naloge opravljali ob pomoči lastniki kmetij in ostalih delavcev na kmetijah. Ob tem bodo imeli korist tudi lastniki kmetij, saj bodo imeli pri svojih delih dodatno pomoč. S tem bomo prispevali k večji povezanosti posameznikov, kmetij in institucij na območju občine, ter večje zadovoljstvo prebivalcev občine.	
Ocenjena vrednost projekta z DDV	5.000 €
Možni viri financiranja	Leader +, Občina Loški Potok

9.3.2. Izvedbeni projekti ukrepa 3.2.: Infrastruktura za razvoj človeških virov in družbene blaginje

Projekt: Družbeni center za prosti čas

Nosilec projekta	Občina Loški Potok
Partnerji v projektu	Društva, posamezniki
Opis projekta	
<p>Center za prosti čas bo predstavljal prostore, v katerih bodo posamezniki in različne skupine prebivalcev občine lahko preživljali svoj prosti čas. Z izvedbo projekta bomo pripravili in opremili prostor za izvajanje različnih prostočasnih dejavnosti. Pri tem je cilj zbrati različne dejavnosti, ki jih kot prostočasne aktivnosti opravljajo prebivalci občine in v vsakdanje življenje vključiti tudi neformalno izobraževanje. S tem bomo izvedeli potrebe in želje prebivalcev občine po prostoru ter ga lahko primerno opremili za izvajanje prostočasnih dejavnosti, izvajanje izobraževalnih in kulturnih delavnic, debatne skupine ter pospeševanje medgeneracijskega sodelovanja med prebivalci občine. Z ureditvijo centra bodo svoj prostor dobili tudi mladi in bodo sami ustvarjali programe zase. Center bo prav tako namenjen tudi ženskam in starejšim, za izvajanje programov, ki ti dve skupini zanimajo, deloval pa bo lahko tudi kot kulturni in družbeni center</p> <p>Ob izvedbi projekta bomo najprej poiskali ustrezen prostor, pripravili dokumentacijo za ureditev prostora, ga uredili in ustrezno opremili. Center za prosti čas bi lahko umestili v večji kompleks, kjer bo tudi knjižnica, TIC in muzej na prostem.</p>	
Ocenjena vrednost projekta z DDV	8.000 € (najem)
Možni viri financiranja	Leader +, občinski proračun

Projekt: Internetne točke na podeželju

Nosilec projekta	Občina Loški Potok
Partnerji v projektu	
Opis projekta	
<p>Z namenom povečanja dostopa do interneta, ter ureditve mest za javen dostop do interneta bomo uredili internetne točke. S tem bomo dosegli olajšanja dostopa do interneta tako za prebivalce, kot tudi za obiskovalce občine. Internetne točke bodo imele nekaj računalnikov programske opreme ter tiskalnik, ter bodo tako lahko služile tudi za izvajanje računalniškega opismenjevanja in računalniških tečajev za prebivalce občine Loški Potok.</p>	
Ocenjena vrednost projekta z DDV	15.000 €
Možni viri financiranja	Občina Loški Potok, Leader+, Ministrstvo za gospodarstvo

Projekt: Ureditev prostorov za tabor za otroke na podeželju

Nosilec projekta	Občina Loški Potok
Partnerji v projektu	Ministrstvo za šolstvo in Šport

Opis projekta	
Narava na območju občine Loški Potok je dobro ohranjena in biotsko pestra ter nudi veliko možnosti za spoznavanje flore in faune Slovenije. Na osnovi tega je možno pripraviti vsebine za izobraževalne taborne za osnovnošolce in srednješolce. Za izvedbe taborov pa je potrebno urediti nastanitvene kapacitete. Za ta namen bomo obnovili in preuredili katerega od starih osnovnošolskih objektov v občini ter v bližini uredili možnosti za taborjenje. Objekt bi lahko uporabili kot Center za šolske in obšolske dejavnosti, za izvajanje jezikovnih taborov za najmlajše, ga za možnosti letovanja ponudili Rdečemu križu in Karitasu ter v času, ko ne bi bil zaseden uporabili kot hostel za turiste. V sklopu projekta bomo obnovili objekt, uredili kuhinjo in nastanitvene kapacitete ter pripravili možnosti za vsebine za izobraževalne taborne.	
Ocenjena vrednost projekta z DDV	100.000 €
Možni viri financiranja	Občina Loški Potok, Ministrstvo za šolstvo in šport, Leader+

Projekt: Športno rekreacijski center Retje

Nosilec projekta	Občina Loški Potok
Partnerji v projektu	Turistično društvo, športno društvo, zasebni sektor

Opis projekta	
V Retjah obstajajo dobre možnosti za razvoj športno rekreacijske infrastrukture, ki bi jo lahko koristili tako lokalni prebivalci za rekreacijo, kot tudi za razvoj turizma in turističnih produktov. V sklopu Športno rekreacijskega centra Retje bomo uredili manjše smučišče, smučarsko skakalnico, proge za tek na smučeh ter tako razširili ponudbo za zimski turizem. Poleg tega bomo v Retjah uredili tudi konjeniški center, s čimer bomo razširili predvsem ponudbo, ki je terminsko vezana na toplejši del leta. Izgrajena infrastruktura bo namenjena tako domačinom (manjše smučišče za otroke), kot tudi ostalim (smučarska skakalnica, tek na smučeh, konjeniški center).	
Za izvedbo projekta bomo v prvi fazi pripravili prostorsko in projektno dokumentacijo, uredili potrebno komunalno infrastrukturo ter zgradili in opremili objekte. Pri izvedbi projekta bo potrebno tudi sodelovanje zasebnega sektorja, saj bo ta objekte po njihovi ureditvi prevzel v upravljanje.	
Ocenjena vrednost projekta z DDV	300.000 € + zasebna sredstva
Možni viri financiranja	Občina Loški Potok, Leader+, EKSRP, ESRR – razvoj regij, zasebni viri

Projekt: Otroško igrišče po željah in merilih otrok

Nosilec projekta	Vaške skupnosti, Občina Loški Potok
Partnerji v projektu	Občina Loški Potok, vrtec, osnovna šola

Opis projekta	
Priprava in izvedba otroških igrišč po željah in merilih otrok bo poleg osnovnega cilja – ureditve in izgradnje prostora za varno otroško igro, vplivala tudi na večje sodelovanje staršev in otrok ter povezovanje med vaščani. Pomembno je, da pri načrtovanju in oblikovanju otroškega igrišča ter igral sodelujejo tudi otroci, saj bodo tako sami ustvarjali kraj, na katerem	

se bodo kasneje tudi igrali. Z vključitvijo otrok v pripravo in izvedbo bomo spodbujali otroško ustvarjalnost in sodelovanje. Pri izvedbi ureditve igrišča z igrali bodo otrokom pomagali njihovi starši. Z ureditvijo otroških igrišč bomo omogočili tudi najmlajšim preživljanje prostega časa v urejenem in varnem okolju, na igralih, ki so jih pomagali izdelati sami ter jim zagotoviti ustrezna igrala. Za izvedbo projekta bomo potrebovali projektno dokumentacijo, izvedbo osnovnih gradbenih del ter opremo za otroško igrišče.	
Ocenjena vrednost projekta z DDV	5.000 €
Možni viri financiranja	Leader +, občina Loški Potok

Projekt: Potujoča igralnica »Igmobil«

Nosilec projekta	Občina Loški Potok, Vrtec v Loškem Potoku
Partnerji v projektu	Posamezniki, sosednje občine

Opis projekta	
Namen projekta je po zgledu »Bibliobusov« zagotoviti igre in zabavo otrokom v manjših krajih na širšem območju (občina ali nekaj sosednjih občin) ter jih narediti mobilne, tako da lahko zajamejo čim večje število otrok v več krajih. Pri izvedbi projekta gre za nakup avta, iger in igral ter predelavo avta za prevoz igral. Poleg tega je potrebno usposobiti osebe, ki bodo z »Igmobilom« potovale med kraji tako za vožnjo, kot tudi za delo z najmlajšimi ter njihovimi starši. Z izvedbo projekta bomo otrokom v lokalnih okoljih omogočili zabavo v njihovem kraju oziroma v bližini njihovega kraja z igrami in igrali, ki jih na igrišča ni mogoče postaviti. S tem bomo obogatili ponudbo lokalnih otroških igrišč, saj se bo dejavnost odvijala na javnih površinah oz. vaških igriščih, spodbujali pa bomo socialne stike med prebivalci vaških skupnosti ter učenje skozi igro. Za izvedbo projekta bomo potrebovali kombi ali manjši tovornjak, ga ustrezno predelati ter nakupiti igrala in igre.	
Ocenjena vrednost projekta z DDV	50.000 €
Možni viri financiranja	Leader+, občine, donatorji iz lokalnega okolja

Projekt: Obnova rokometnega igrišča v Podpreski in v Hrib – Loški Potok

Nosilec projekta	Občina Loški Potok
Partnerji v projektu	

Opis projekta	
Z namenom zagotovitve boljših možnosti za preživljanje prostega časa za otroke in starejše, ki se ljubiteljsko ukvarjajo s športom bomo v Podpreski obnovili rokometno igrišče. S tem bomo prebivalcem Podpreske in okoliških vasi omogočili aktivno preživljanje prostega časa. Za obnovo igrišča bomo s projektantom pripravili popis del, v drugi fazi pa igrišče obnovili in ustrezno opremili. Enak projekt bomo izvedli tudi v kraju Hrib – Loški Potok.	
Ocenjena vrednost projekta z DDV	150.000 €
Možni viri financiranja	Občina Loški Potok, Leader+

Projekt: Izgradnja športnega parka v Malem logu in Podpreski

Nosilec projekta	Občina Loški Potok
Partnerji v projektu	

Opis projekta	
<p>Za zagotovitev možnosti za preživljanje prostega časa za prebivalce občine bomo v Malem logu in Podpreski zgradili športni park. S tem bomo prispevali k višji kakovosti bivanja, saj bodo prebivalci tega dela občine lahko objekte uporabljali za rekreacijo. Že pred začetkom izvedbe projekta bomo za mnenje in ideje o tem, kaj bi želeli v športnem parku vprašali lokalno prebivalstvo, nato pa bomo pripravili projektno dokumentacijo, s katero bomo natančno opredelili katere aktivnosti se bodo v športnem parku lahko izvajale. Po izgradnji športnega parka ga bomo ustrezno opremili ter označili. Tako bo športni park na voljo domačinom, obiskovalcem naše občine, ob zadostnih nastanitvenih kapacitetah pa tudi morebitnim ekipam, ki bodo prišle na priprave pred novo sezono.</p>	
Ocenjena vrednost projekta z DDV	120.000 €
Možni viri financiranja	Občina Loški Potok, Leader+, ESRR – razvoj regij

Projekt: Obnova stavbe »Moharjeva gostilna«

Nosilec projekta	Lastnik objekta ali Občina Loški Potok
Partnerji v projektu	Turistično društvo

Opis projekta	
<p>Stavba, ki jo lokalni prebivalci poznajo pod imenom »Moharjeva gostilna« predstavlja stavbno dediščino v občini. Za njeno ohranitev bo potrebno objekt ustrezno obnoviti, po obnovi pa objektu dati novo vsebino. V skladu z usmeritvijo razvoja občine bomo v obnovljenem objektu uredili prostore za kulturno in turistično dejavnost. Ena od možnosti je, da bomo v stari »Moharjevi gostilni« uredili spominsko sobo, predstavili tradicionalne izdelke s področja občine ali uredili stalno likovno razstavo in prostore uporabljali za razstave ter tako bomo prispevali k večjemu kulturnemu dogajanju na območju občine.</p>	
Možni viri financiranja	Občina Loški Potok, Ministrstvo za Kulturo, EKSRP, ESRR – razvoj regij

Projekt: Postavitev stalne likovne razstave

Nosilec projekta	Občina Loški Potok
Partnerji v projektu	

Opis projekta	
<p>Pomemben element v razvoju turizma je tudi kultura in kulturne prireditve ter organizacije razstav. S tem namenom bomo na območju Občine Loški Potok uredili in postavili stalno likovno razstavo, v kateri bomo skušali predstaviti avtorje, ki izhajajo iz našega okolja oz. so v tem okolju delali. Za postavitve razstave potrebujemo ustrezen prostor. Ena od možnosti bo obnovljena »Moharjeva gostilna«, ki bo po obnovi namenjena za kulturne in turistične dejavnosti. Za izvedbo projekta postavitve stalne likovne razstave bomo najprej obnovili in</p>	

uredili prostor, nato pa s pomočjo prebivalcev občine poiskali ustvarjalce, ki so na našem območju živeli in delali ter njihova dela in uredili razstavo. Ob postavitvi stalne likovne razstave in ureditvi prostorov zanjo pa se bodo odprle tudi možnosti za organizacijo slikarskih kolonij.

Ocenjena vrednost projekta z DDV	120.000 €
Možni viri financiranja	Občina Loški Potok, Ministrstvo za kulturo, posamezniki

Projekt: Ustanovitev »Kulturno – športnega društva« Loški Potok

Nosilec projekta	Občina Loški Potok
Partnerji v projektu	Zainteresirani prebivalci občine

Opis projekta	
Za oživitev dogajanja na kulturnem in športnem področju bo občina Loški Potok sodelovala pri ustanovitvi Kulturno – športnega društva. K sodelovanju v društvu bomo povabili vse posameznike, ki jih delo v društvu na področju kulture in športa zanima. Občina bo za delovanje društva uredila prostor. Občina bo z društvom sodelovala pri organizaciji posameznih dogodkov in jih vključila v turistično ponudbo, saj bodo ti prispevali k večji turistični ponudbi.	
Ocenjena vrednost projekta z DDV	22.000 €
Možni viri financiranja	Občina Loški Potok

Projekt: Delna rekonstrukcija osnovne šole in vrta

Nosilec projekta	Občina Loški Potok
Partnerji v projektu	Ministrstvo za šolstvo in šport

Opis projekta	
K visoki kakovosti življenja pripomorejo tudi ugodni pogoji za varstvo in šolanje otrok v domačem kraju. V skladu s ciljem dviga kakovosti življenja se bo občina Loški Potok lotila delne rekonstrukcije osnovne šole in vrta. S tem bomo vrtec in šolo naredili otrokom še bolj prijazno ter jim omogočili ugodnejše pogoje za učenje. Za izvedbo projekta bomo najprej pripravili projektni predlog za rekonstrukcijo vrta in šole pri katerem bomo sodelovali s predstavniki vrta in šole v drugi fazi pa rekonstrukcijo izvedli.	
Ocenjena vrednost projekta z DDV	800.000€
Možni viri financiranja	Občina Loški Potok, Ministrstvo za šolstvo in šport

Projekt: Posodobitev športne dvorane

Nosilec projekta	Občina Loški Potok
Partnerji v projektu	Ministrstvo za šolstvo in šport

Opis projekta

Z namenom zagotovitve boljših možnosti za izvajanje športnih aktivnosti tudi v zimskem času bo občina Loški Potok pristopila k posodobitvi športne dvorane. S tem bomo omogočili boljše pogoje za športno vzgojo osnovnošolcev, poleg tega pa bomo omogočili normalne pogoje za rekreacijo starejših v zimskem času. V prvi fazi bomo pripravili dokumentacijo za posodobitev športne dvorane, ki bo potekala skladno z zahtevami, ki veljajo na področju šolstva za ureditev športnih dvoran, v drugi fazi pa bomo dvorano posodobili.

Ocenjena vrednost projekta z DDV	800.000 €
Možni viri financiranja	Občina Loški Potok, Ministrstvo za šolstvo in šport

Projekt: Obnova zdravstvene postaje

Nosilec projekta	Občina Loški Potok
Partnerji v projektu	

Opis projekta	
Dobra zdravstvena oskrba je za razvoj območij zelo pomembna, saj je pomembna bližina in hitrost v kateri lahko posamezniki dobijo zdravstvene storitve. Z razvojem doma za ostarele bo imela dobra in hitra zdravstvena oskrba v občini Loški Potok še večji pomen. S tem namenom bo občina Loški Potok pristopila k projektu obnove zdravstvene postaje, ki deluje v sklopu Zdravstvenega doma v Ribnici. V prvi fazi bomo pripravili projektno dokumentacijo za obnovo zdravstvene postaje, v drugi fazi pa bomo zdravstveno postajo obnovili in jo na novo opremili.	
Ocenjena vrednost projekta z DDV	1.500.000 €
Možni viri financiranja	Občina Loški Potok, Ministrstvo za zdravje

10. Predvideni terminski načrt izvedbe razvojnih projektov za obdobje 2008 – 2020

Prioriteta 1: Izgradnja in ureditev infrastrukture ter varovanje okolja														
Ukrep 1.1.: Izboljšanje dostopnosti in komunikacij v občini		2008	2009	2010	2011	2012	2013	2014	2015	2016	2017	2018	2019	2020
1	Izgradnja obvoznice naselja Travnika													
2	Izgradnja obvoznice naselja Podpreska													
3	Izgradnja obvoznice naselja Srednja vas v Dragarski dolini													
4	Novogradnja cesta Srednja vas – Malni – Novi Kot – Korošec – odcep za Prezid													
5	Novogradnja ceste Mali log – Gora													
6	Novogradnja ceste Črni Potok – Osilnica													
7	Novogradnja ceste Stari kot – Trava													
8	Izgradnja ceste Draga - Dragarji (turistična cesta)													
9	Prekategorizacija javne poti v Hrib – Retje – Šegova vas – Doline v občinsko cesto													
10	Izgradnja internetnih povezav v KS Draga													
11	Ureditev kolesarskih, pohodnih, konjeniških poti in poti za tek na smučeh													
Ukrep 1.2.: Varstvo okolja in izboljšanje komunalne opremljenosti		2008	2009	2010	2011	2012	2013	2014	2015	2016	2017	2018	2019	2020
12	Izgradnja / obnova kanalizacije v Loškem Potoku													
13	Izgradnja meteorne kanalizacije													
14	Regulacija vodotokov Travniki in Mežnarjev studenec													
15	Izdelava projekta in izgradnja fekalne kanalizacije za naselje Podpreska													
16	Izgradnja in obnova malih čistilnih naprav (biološke ČN)													
17	Rekonstrukcija obstoječega vodovodnega omrežja – Bela voda													
18	Povezava vaških vodovodov Stari in Novi kot													
19	Povezava vaškega vodovoda Trava z glavnim vodovodnim omrežjem													
20	Izdelava idejnega načrta za »vodni zadrževalnik« v Travniku ter izvedba (požarna varnost, turizem)													
21	Izgradnja sistema za daljinsko ogrevanje (lesna biomasa) za Hrib – Loški Potok													
22	Komunalna ureditev lokacij za obnovo / izgradnjo turističnih kapacitet in vikendov													
23	Obnova pokopališča – zidu v Loškem Potoku													

Srednjeročni načrt razvojnih programov občine Loški Potok 2008 – 2020

Ukrep 1.3.: Priprava prostorske dokumentacije		2008	2009	2010	2011	2012	2013	2014	2015	2016	2017	2018	2019	2020
24	Izdelava in sprejem OPPN za Hrib, Travnik, Retje in Mali log													
25	Dokumentacija za ureditev rekreativnega in piknik prostora za splošno uporabo													
26	Dokumentacija za ureditev turistično rekreacijskega centra Glažuta													
27	Prostorska dokumentacija za ureditev peskokopa v Preski													
28	Dokumentacija za ureditev izvira Čabranke													
29	Dokumentacija za ureditev ribogojnice »Vurhi« ob Čabranki													
30	Dokumentacija za ureditev avtokampa													

Prioriteta 2: Razvoj gospodarskih dejavnosti		2008	2009	2010	2011	2012	2013	2014	2015	2016	2017	2018	2019	2020
Ukrep 2.1.: Razvoj malega gospodarstva														
31	Povezovanje podjetji s skupnimi programi													
32	Promocija podjetništva in podjetniškega razmišljanja med mladimi													
33	Evidentiranje, urejanje in ponudba poslovnih prostorov													
34	Priprava lesne biomase													
35	Odprtje peskokopa													
36	Izgradnja ribogojnice v Črnem potoku													
37	Izgradnja polnilnice vode v Travniku													
38	Odprtje bencinskega servisa – črpalke v Dragarski dolini													

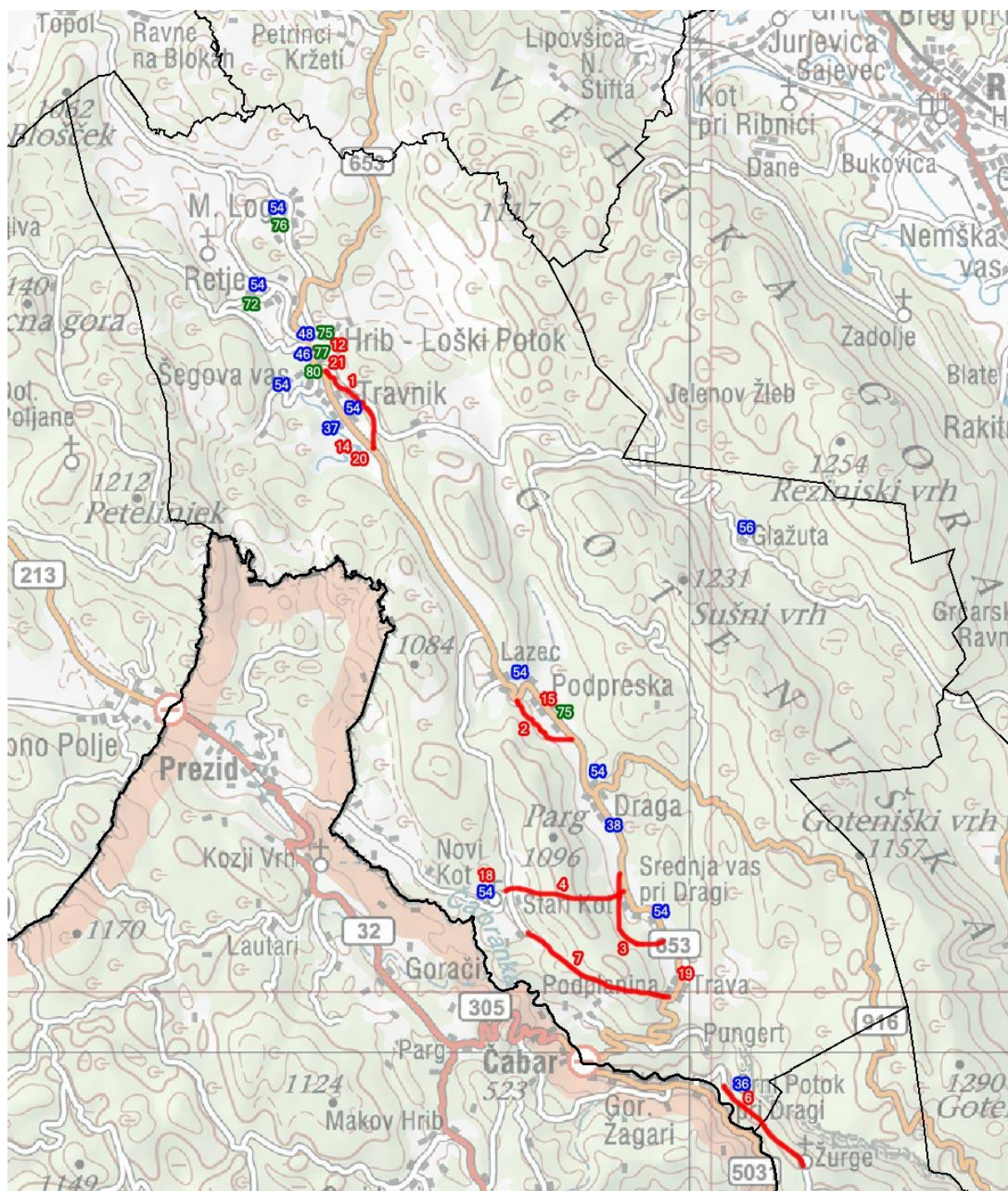
Srednjeročni načrt razvojnih programov občine Loški Potok 2008 – 2020

Ukrep 2.2.: Razvoj turistične dejavnosti		2008	2009	2010	2011	2012	2013	2014	2015	2016	2017	2018	2019	2020
39	Razvoj turističnih proizvodov													
40	Ureditev razglednih točk													
41	Zavetišča in prenočišča za pohodnike in kolesarje													
42	Ureditev tematskih in učnih poti													
43	Varovanje in ureditev točk naravne in kulturne dediščine ter vključevanje v turistično ponudbo													
44	Pomoč turističnim ponudnikom													
45	Vključevanje starih običajev v turistično ponudbo													
46	Ureditev prostorov za turistično dejavnost - muzej na prostem													
47	Spodbujanje mladih za turizem													
48	Vzpostavitev turistične informacijske table in e-info točke													
49	Ureditev planinskih in lovskih koč													
50	Organizacija kulturnih in športnih prireditev													
51	Sprehod med vrhovi dreves													
52	Priprava promocijskega materiala in promocija													
53	Ustanovitev TIC-a													
54	Ureditev zunanosti hiš v vaseh in vaških jeter													
55	Obnova sakralnih objektov – cerkve in kapelice													
56	Ureditev turistično rekreacijskega centra Glažuta													
57	Ureditev avtokampa													

Ukrep 2.3.: Razvoj kmetijskih dejavnosti		2008	2009	2010	2011	2012	2013	2014	2015	2016	2017	2018	2019	2020
58	Sonaravno kmetijstvo in pridelava eko hrane													
59	Naložbe v kmetijska gospodarstva													
60	Razvoj dopolnilnih dejavnosti na kmetijah													
61	Izobraževanje mladih kmetov													
62	Izdelava blagovne znamke													
63	Center za rejo in usposabljanje konj													
64	Posušeni gozdni naravni proizvodi													

Prioriteta 3: Razvoj človeških virov in družbena blaginja														
Ukrep 3.1.: Vlaganje v človeške vire		2008	2009	2010	2011	2012	2013	2014	2015	2016	2017	2018	2019	2020
65	Razvoj človeških virov preko neformalnih oblik izobraževanje (tečajji in delavnice)													
66	Borza znanja ter delavnice za prenos znanja domače in umetnostne obrti													
67	Štipendijska shema – nadaljevanje projekta													
68	Zagotavljanje oskrbe na kmetijah													
Ukrep 3.2.: Infrastruktura za razvoj človeških virov in družbene blaginje		2008	2009	2010	2011	2012	2013	2014	2015	2016	2017	2018	2019	2020
69	Družbeni center za prosti čas													
70	Internetne točke na podeželju													
71	Ureditev prostorov za tabor za otroke na podeželju													
72	Športno rekreacijski center Retje													
73	Otroško igrišče po željah in merilih otrok													
74	Potujoča igralnica »Igmobil«													
75	Obnova roketnega igrišča v Podpreski in v Hrib – Loški potok													
76	Izgradnja športnega parka v Malem logu in Podpreski													
77	Obnova stavbe »Moharjeva gostilna«													
78	Postavitev stalne likovne razstave													
79	Ustanovitev »Kulturno – športnega društva« Loški Potok													
80	Delna rekonstrukcija osnovne šole in vrtca													
81	Posodobitev športne dvorane													
82	Obnova zdravstvene postaje													

11. Shematski prikaz lokacij nekaterih predlaganih projektov na območju občine Loški Potok



Vir: Atlas okolja, www.arso.si

Legenda prikazanih projektov:

Prioriteta 1: Izgradnja in ureditev infrastrukture ter varovanje okolja	
Ukrep 1.1.: Izboljšanje dostopnosti in komunikacij v občini	
Št.	Projekt
1	Izgradnja obvoznice naselja Travnika
2	Izgradnja obvoznice naselja Podpreska
3	Izgradnja obvoznice naselja Srednja vas v Dragarski dolini
4	Novogradnja cesta Srednja vas – Malni – Novi Kot – Korošec – odcep za Prezid
5	Novogradnja ceste Mali log – Gora
6	Novogradnja ceste Črni Potok – Osilnica
7	Novogradnja ceste Stari kot – Trava
8	Izgradnja ceste Draga - Dragarji (turistična cesta)
Ukrep 1.2.: Varstvo okolja in izboljšanje komunalne opremljenosti	
Št.	Projekt
12	Izgradnja / obnova kanalizacije v Loškem Potoku
14	Regulacija vodotokov Travnik in Mežnarjev studenec
15	Izdelava projekta in izgradnja fekalne kanalizacije za naselje Podpreska
18	Povezava vaških vodovodov Stari in Novi kot
19	Povezava vaškega vodovoda Trava z glavnim vodovodnim omrežjem
20	Izdelava idejnega načrta za »vodni zadrževalnik« v Travniku ter izvedba (požarna varnost, turizem)
21	Izgradnja sistema za daljinsko ogrevanje (lesna biomasa) za Hrib – Loški Potok
Prioriteta 2: Razvoj gospodarskih dejavnosti	
Ukrep 2.1.: Razvoj malega gospodarstva	
Št.	Projekt
36	Izgradnja ribogojnice v Črnem potoku
37	Izgradnja polnilnice vode v Travniku
38	Odprtje bencinskega servisa – črpalke v Dragarski dolini
Ukrep 2.2.: Razvoj turistične dejavnosti	
Št.	Projekt
46	Ureditev prostorov za turistično dejavnost - muzej na prostem
48	Vzpostavitev turistične informacijske table in e-info točke
54	Ureditev zunanosti hiš v vaseh in vaških jeder
56	Ureditev turistično rekreacijskega centra Glažuta
Prioriteta 3: Razvoj človeških virov in družbena blaginja	
Ukrep 3.2.: Infrastruktura za razvoj človeških virov in družbene blaginje	
Št.	Projekt
72	Športno rekreacijski center Retje
75	Obnova rokometnega igrišča v Podpreski in v Hrib – Loški potok
76	Izgradnja športnega parka v Malem logu in Podpreski
77	Obnova stavbe »Moharjeva gostilna«
80	Delna rekonstrukcija osnovne šole in vrta

12. Viri in literatura

1. Statistični letopis 2007, www.stat.si
2. Regionalni razvojni program za JV Slovenijo
3. CRPOV za Loški Potok
4. Program razvoja podeželja za LAS Po poteh dediščine Od Idrije do Kolpe
5. Revije Leader+ s predstavitvami projektov
6. Poročilo o ekonomski aktivnosti v JV Sloveniji za 2007
7. Popis kmetijskih gospodarstev, www.stat.si