



Dokument identifikacije investicijskega projekta

MEDGENERACIJSKO POVEZOVANJE V MEŽIŠKI DOLINI

Dokument identifikacije investicijskega projekta izdelal:

A.L.P. PECA d.o.o., v imenu LAS Mežiške doline

Prežihova 17, 2390 Ravne na Koroškem

Odgovorna oseba: Viktorija Barbič

Investitorji:

Občina Ravne na Koroškem

Gačnikova pot 5, Ravne na Koroškem

Odgovorna oseba: **dr. Tomaž Rožen**, župan

Občina Prevalje

Trg 2 a, Prevalje

Odgovorna oseba: **dr. Matija Tasič**, župan

Občina Mežica

Trg svobode 1, Mežica

Odgovorna oseba: **Dušan Krebel**, župan

Občina Črna na Koroškem

Center 101, Črna na Koroškem

Odgovorna oseba: **mag. Romana Lesjak**, županja

Ravne na Koroškem, december 2021

OSNOVNI PODATKI O OPERACIJI

Projekt »Medgeneracijsko povezovanje v Mežiški dolini« je skupen projekt območja LAS Mežiške doline, katerega **nosilec je LAS Mežiške doline**, partnerice pa vse štiri občine Mežiške doline. Projekt je v skladu s cilji Strategije lokalnega razvoja za LAS Mežiške doline za obdobje 2014 – 2020.

INVESTITORJI:

- Občina Ravne na Koroškem**, Gačnikova pot 5, Ravne na Koroškem
- Občina Prevalje**, Trg 2 a, Prevalje
- Občina Mežica**, Trg svobode 1, Mežica
- Občina Črna na Koroškem**, Center 101, Črna na Koroškem

UPRAVLJAVCI:

- OBČINA RAVNE NA KOROŠKEM**
Gačnikova pot 5, Ravne na Koroškem
- OBČINA PREVALJE**
Trg 2a, 2391 Prevalje
- OBČINA MEŽICA**
Trg svobode 1, Mežica
- OBČINA ČRNA NA KOROŠKEM**
Center 101, Črna na Koroškem

NAZIV PROJEKTA: **MEDGENERACIJSKO POVEZOVANJE V MEŽIŠKI DOLINI**

NALOGA: **Dokument identifikacije investicijskega projekta**

PREDVIDEN ČAS REALIZACIJE: **V LETIH 2022 in 2023**

- 1. FAZA: februar 2022 – avgust 2022**
- 2. FAZA: september 2022 – maj 2022**

VREDNOST PROJEKTA GLEDE NA PREDLAGANO VARIANTO: **Vrednost investicije (z DDV):**
167.248,55 EUR

IZDELAL: **A.L.P. PECA d.o.o., v imenu LAS Mežiške doline**
Prežihova 17, 2390 Ravne na Koroškem
Viktorija Barbič, uni. dipl. org.

Dokument je s sklepom potrdil Občinski svet Občine Ravne na Koroškem, dne _____.

Dokument je s sklepom potrdil Občinski svet Občine Prevalje, dne _____.

Dokument je s sklepom potrdil Občinski svet Občine Mežica, dne _____.

Dokument je s sklepom, potrdil Občinski svet Občine Črna na Koroškem, dne _____.

Sklepi so priloženi.

KAZALO

UVODNA PREDSTAVITEV PROJEKTA	6
1 NAVEDBA NOSILCA PROJEKTA, INVESTITORJEV, UPRAVLJAVCEV IN IZDELOVALCA DIIP	7
1.1. OPREDELITEV INVESTITORJA 1	7
1.2. OPREDELITEV INVESTITORJA 2	7
1.3. OPREDELITEV INVESTITORJA 3	8
1.4. OPREDELITEV INVESTITORJA 4	8
1.5. IZDELOVALEC DIIP	9
1.6. NAVEDBA UPRAVLJAVCA 1.....	9
1.7. NAVEDBA UPRAVLJAVCA 2.....	9
1.8. NAVEDBA UPRAVLJAVCA 3.....	10
1.9. NAVEDBA UPRAVLJAVCA 4.....	10
1.10. FINANČNA KONSTRUKCIJA	10
2 ANALIZA STANJA Z RAZLOGOM INVESTICIJSKE NAMERE	11
2.1. PREDSTAVITEV NOSILCA OPERACIJE, INVESTITORJEV, PARTNERJEV.....	11
2.2. PREDSTAVITEV SOFINANCERJA.....	12
2.3. ANALIZA OBSTOJEČEGA STANJA S PRIKAZOM POTREB	13
2.3.1. OBSTOJEČE STANJE	13
2.3.2. OBMOČJA IZVAJANJA PROJEKTA.....	14
3 RAZVOJNE MOŽNOSTI, CILJI IN USKLAJENOST INVESTICIJE OZ. PROJEKTA Z RAZVOJNIMI STRATEGIJAMI IN POLITIKAMI.....	17
3.1. RAZVOJNE MOŽNOSTI IN CILJI PROJEKTA	17
3.2. USKLAJENOST Z RAZVOJNIMI MOŽNOSTMI, POLITIKAMI IN OBČINSKIMI AKTI	17
3.2.1. <i>Skladnost z Regionalnim razvojnim programom Koroške regije 2014 – 2020</i>	<i>17</i>
3.2.2. <i>Skladnost s Strategijo lokalnega razvoja za lokalno akcijsko skupino Mežiške doline za obdobje 2014 – 2020</i>	<i>18</i>
3.2.3. <i>Skladnost z Operativnim programom za izvajanje kohezijske politike za obdobje 2014-2020</i>	<i>18</i>
4 VARIANTE	19
1.1. VARIANTA »BREZ« INVESTICIJE	19
1.2. VARIANTA »Z« INVESTICIJO	19
5 TEHNIČNO - TEHNOLOŠKI DEL.....	20
5.1. DELOVNA SKUPINA ZA PRIPRAVO IN IZVAJANJE PROGRAMA MEDGENERACIJSKO SODELOVANJE.....	20
5.2. IZVEDBA PROGRAMA ZA POVEČANJE KAKOVOSTI ŽIVLJENJA RANLJIVIH SKUPIN V MEŽIŠKI DOLINI.....	20
5.3. UREDITEV BREŽINE SUHE OB KULTURNEM CENTRU IN OTROŠKEGA IGRIŠČA OB GLASBENEM DOMU NA RAVNAH	21
5.4. OPREMA SOBE ZA DRUŽENJE V DRUŽBENEM DOMU NA PREVALJAH.....	23
5.5. NAKUP ZUNANJIH INFORMACIJSKIH ZASLONOV V ČRNI NA KOROŠKEM	23
6 OCENA VREDNOSTI PROJEKTA	24
6.1. OSNOVE ZA OCENO VREDNOSTI INVESTICIJE.....	24
6.2. OCENA STROŠKOV INVESTICIJE PO LETIH	24
6.2.1. <i>Občina Ravne na Koroškem.....</i>	<i>25</i>
6.2.2. <i>Občina Prevalje</i>	<i>25</i>
6.2.3. <i>Občina Mežica.....</i>	<i>26</i>
6.2.4. <i>Občina Črna na Koroškem</i>	<i>26</i>
7 OPREDELITEV TEMELJNIH PRVIN, KI DOLOČAJO PROJEKT (INVESTICIJO).....	27
7.1. STROKOVNE PODLAGE ZA PRIPRAVO DIIP-A.....	27
7.2. LOKACIJA.....	27
7.3. OKVIRNI OBSEG IN SPECIFIKACIJA STROŠKOV S ČASOVNIM NAČRTOM IZVEDBE PROJEKTA	27
7.4. OKVIRNI TERMINSKI PLAN IZVEDBE PROJEKTA	28
7.5. ORGANIZACIJA IN KADRI	29
7.5.1. <i>Kadrovsko organizacijska shema s prostorsko opredelitvijo.....</i>	<i>29</i>

7.6. OPIS POMEMBNEJŠIH VPLIVOV INVESTICIJE NA OKOLJE	30
7.7. PREDVIDENI VIRI FINANCIRANJA.....	30
8 UGOTOVITEV SMISELNOSTI IN MOŽNOSTI NADALJNE PRIPRAVE INVESTICIJSKE, PROJEKTNE, TEHNIČNE IN DRUGE DOKUMENTACIJE S ČASOVNIM NAČRTOM	31
8.1. POTREBNA INVESTICIJSKA DOKUMENTACIJA.....	31

UVODNA PREDSTAVITEV PROJEKTA

Dokument identifikacije investicijskega projekta (v nadaljevanju DIIP) obravnava rešitev za investicijske namere partneric projekta *Medgeneracijsko povezovanje v Mežiški dolini*. Gre za skupen projekt območja LAS Mežiške doline v okviru katerega bomo izvajali aktivnosti, ki bodo doprinesle k uresničevanju ciljev, ki smo si jih zastavili v Strategiji Lokalnega Razvoja v Mežiški dolini za obdobje 2014 – 2020 (v nadaljevanju SLR). V SLR smo opredelili štiri pomembna tematska področja in postavili cilje, ki izhajajo iz razvojnih potreb območja. Vsebina projekta spada v *Tematsko področje D: Večja vključenost mladih, žensk in drugih ranljivih skupin*.

V projektu načrtovane aktivnosti bodo doprinesle k doseganju splošnega *CILJA D1: Vzpostaviti inovativna partnerstva za oblikovanje in izvajanje aktivnosti za prepoznane ranljive ciljne skupine na območju Mežiške doline*.

Pri pripravi SLR so bile na območju LAS opredeljene naslednje ranljive ciljne skupine: mladi (ker nam bežijo z območja), ženske (predvsem starejše, osamljenje in na robu revščine), starejši (ker se nam populacija na območju izrazito stara) in ljudje z omejitvami/omejeno delazmožnostjo (ker so zaradi omejitev potisnjeni na rob družbe).

Na območju LAS imamo inštitucije in društva, ki izvajajo aktivnosti za posamezne skupine prebivalcev in so za svoj krog uporabnikov zelo aktivna. Vendar pa ugotavljamo, da bi s povezovanjem aktivnosti lahko dosegli širši krog uporabnikov, spodbudili prostovoljstvo, medgeneracijsko sodelovanje in povezovanje, ... Tako smo si zastavili cilj, da vzpostavimo partnerstvo in na ta način povežemo že obstoječe aktivnosti in spodbudimo ustvarjanje novih. V okviru načrtovanega projekta bomo vzpostavili delovno skupino, ki bo skupaj oblikovala, načrtovala in izvajala aktivnosti za ranljive ciljne skupine za povečanje kakovosti življenja, aktivno staranje ter zmanjšanje tveganja socialne izključenosti in revščine.

Načrtovane aktivnosti:

- formiranje delovne skupine sestavljene iz predstavnikov izvajalcev različnih programov iz vseh štirih partnerskih občin. Ta skupina bo usklajevala oblikovala, načrtovala in izvajala aktivnosti za prebivalce Mežiške doline. Multiplikacijski učinek povezovanja se bo odražal v novih storitvah in povezanih aktivnostih različnih lokalnih akterjev,
- izvajanje športnih/rekreativnih dejavnosti za različne ciljne skupine,
- izvajanje kulturnih in družabnih dogodkov,
- organizacija predavanj, izobraževanj in delavnic,
- ureditev »kulturne plaže« in otroškega igrišča na Ravnah – Kulturni center Ravne med kulturo in naravo,
- ureditev prostora za druženje v prvi etaži Družbenega doma na Prevaljah, ki je dostopna tudi za invalide,
- postavitev dveh zunanji informacijskih tabel v Občini Črna na Koroškem.

Dokument identifikacije investicijskega projekta vsebuje podatke, potrebne za določitev investicijske namere in je podlaga za odločanje o nadaljnji izdelavi investicijske dokumentacije oz. o nadaljevanju investicije.

Naziv projekta:	Medgeneracijsko povezovanje v Mežiški dolini
Investitor:	Občine: Ravne na Koroškem, Prevalje, Mežica in Črna na Koroškem
Sofinancer:	ESRR in Republika Slovenija
Izdelovalec DIIP:	A.L.P. PECA d.o.o.

1 NAVEDBA NOSILCA PROJEKTA, INVESTITORJEV, UPRAVLJAVCEV IN IZDELOVALCA DIIP

Projekt Medgeneracijsko povezovanje v Mežiški dolini je **skupen projekt območja LAS Mežiške doline**, katerega prijaviteljica je LAS Mežiške doline, partnerice pa vse štiri občine Mežiške doline.

1.1. Opredelitev investitorja 1

Investitor 1:	Občina Ravne na Koroškem
Naslov:	Gačnikova pot 5, Ravne na Koroškem
Telefon:	02 821 60 00
Faks:	02 821 60 01
E-pošta:	obcina@ravne.si
Spletna stran:	http://www.ravne.si
Odgovorni vodja za izvedbo investicije:	Darja Čepin
Odgovorna oseba:	dr. Tomaž Rožen, župan
Žig in podpis:	

1.2. Opredelitev investitorja 2

Investitor 2:	Občina Prevalje
Naslov:	Trg 2 a, 2391 Prevalje
Telefon:	02 824 61 00
Faks:	/
E-pošta:	obcina@prevalje.si
Spletna stran:	http://www.prevalje.si
Odgovorni vodja za izvedbo investicije:	Veronika Šart
Odgovorna oseba:	dr. Matija Tasič, župan
Žig in podpis:	

1.3. Opredelitev investitorja 3

Investitor:	Občina Mežica
Naslov:	Trg svobode 1, 2392 Mežica
Telefon:	02 827 93 50
Faks:	02 827 93 59
E-pošta:	obcina@mezica.si
Spletna stran:	http://www.mezica.si
Odgovorni vodja za izvedbo investicije:	Mateja Mešnjak
Odgovorna oseba:	Dušan Krebel, župan
Žig in podpis:	

1.4. Opredelitev investitorja 4

Investitor:	Občina Črna na Koroškem
Naslov:	Center 101, 2393 Črna na Koroškem
Telefon:	02 870 48 10
Faks:	02 870 48 21
E-pošta:	obcina@crna.si
Spletna stran:	http://www.crna.si
Odgovorni vodja za izvedbo investicije:	Irena Nagernik
Odgovorna oseba:	mag. Romana Lesjak, županja
Žig in podpis:	

1.5. Izdelovalec DIIP

Izdelovalec DIIP:	A.L.P. PECA d.o.o., vodilni partner LAS Mežiške doline
Naslov:	Prežihova ulica 17, 2390 Ravne na Koroškem
Telefon:	02 82 17 860
Faks:	02 82 17 861
E-pošta:	info@alppeca.si
Odgovorna oseba in koordinator izdelave:	Viktorija Barbič, uni. dipl. org.

1.6. Navedba upravljavca 1

Upravljalec:	Občina Ravne na Koroškem
Naslov:	Gačnikova pot 5, Ravne na Koroškem
Telefon:	02 821 60 00
Faks:	02 821 60 01
E-pošta:	obcina@ravne.si
Spletna stran:	http://www.ravne.si
Odgovorna oseba:	dr. Tomaž Rožen, župan

1.7. Navedba upravljavca 2

Upravljalec:	Občina Prevalje
Naslov:	Trg 2 a, 2391 Prevalje
Telefon:	02 824 61 00
Faks:	/
E-pošta:	obcina@prevalje.si
Spletna stran:	http://www.prevalje.si
Odgovorna oseba:	dr. Matija Tasič, župan

1.8. Navedba upravljavca 3

Upravljalec:	Komunala Mežica javno komunalno podjetje d.o.o.
Naslov:	Trg svobode 1, 2392 Mežica
Telefon:	02 82 79 362
Faks:	02 82 79 359
E-pošta:	tajnistvo.komunala@mezica.si
Spletna stran:	http://www.komunala-mezica.si
Odgovorna oseba:	Ambrož Blatnik

1.9. Navedba upravljavca 4

Upravljalec:	Občina Črna na Koroškem – Režijski obrat
Naslov:	Center 101, 2393 Črna na Koroškem
Telefon:	02 870 48 10
Faks:	02 870 48 21
E-pošta:	obcina@crna.si
Spletna stran:	http://www.crna.si
Odgovorna oseba:	mag. Romana Lesjak, županja

Datum izdelave DIIP: december 2021

1.10. Finančna konstrukcija

Investicija bo predvidoma financirana iz sredstev občin Mežiške doline (Občine Ravne na Koroškem, Občine Mežica, Občine Prevalje, Občine Črna na Koroškem) in iz sredstev Evropskega sklada za regionalni razvoj - ESRR.

Tabela 1: Vrednost investicije po virih financiranja

Financiranje po tekočih cenah	Skupaj v EUR
ESRR	116.886,82
Občina Ravne na Koroškem	18.132,87
Občina Prevalje	14.856,61
Občina Mežica	7.386,39
Občina Črna na Koroškem	9.985,86
INVESTICIJA SKUPAJ	167.248,55

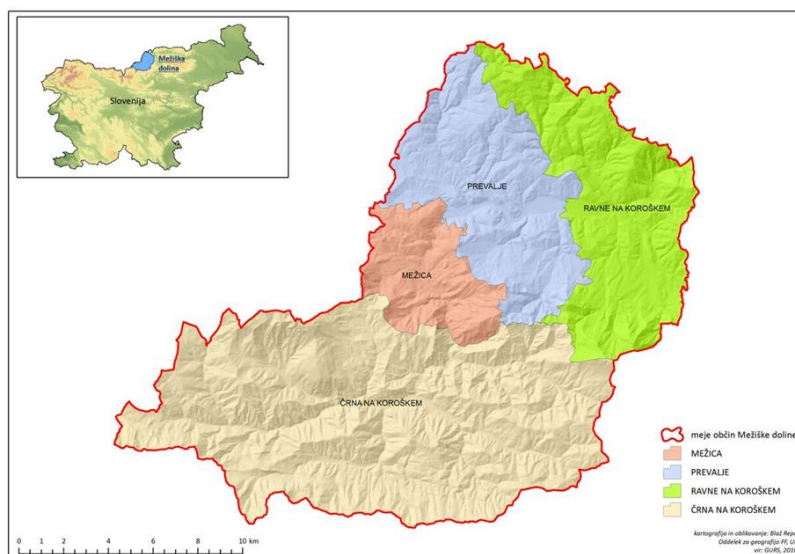
2 ANALIZA STANJA Z RAZLOGOM INVESTICIJSKE NAMERE

2.1. Predstavitev nosilca operacije, investitorjev, partnerjev

Nosilec projekta je Lokalno partnerstvo LAS Mežiške doline katerega namen je spodbujati trajnostni in uravnotežen razvoj podeželja in urbanih območij na območju Mežiške doline ob združevanju človeških, prostorskih in finančnih virov, po pristopu »od spodaj navzgor«. Ta namen se uresničuje skozi izvajanje skupnih operacij oz. projektov, ki imajo učinek na čim več prebivalstva in na celotno območje LAS Mežiške doline. Naloga LAS Mežiške doline, kot nosilca projekta je koordinacija, administrativno vodenje in nadzor nad izvajanjem skupnega projekta območja LAS Mežiške doline.

Investitorji so občine iz doline (Občina Ravne na Koroškem, Občina Prevalje, Občina Mežica in Občina Črna na Koroškem). Mežiška dolina leži na severu Slovenije ob meji z Avstrijo, ki poteka skozi vse štiri občine: Črna na Koroškem, Mežica, Prevalje in Ravne na Koroškem. Območje predstavlja zahodni del Koroške regije, zajema slabih 30 % njene površine in ima 24.865 prebivalcev (podatek 1.7.2021). Južna in vzhodna meja območja LAS se ujema z nekdanjo deželno mejo med Štajersko in Koroško. Na jugu območje meji na Savinjsko – šaleško razvojno regijo, proti severu pa jo skleneta meji občin Dravograd in Slovenj Gradec. Dolina je razpotegnjena med Peco in Uršljo goro in se razteza do vrhov Olševe in Raduhe. Geografsko območje pripada vzhodnim Karavankam in zahodnim delom Pohorja.

Slika 1: Območje Mežiške doline v prostoru



Poleg Pece in Uršlje gore je obkrožena še s hribovitimi predeli Smrekovca, Strojne, Tolstega vrha, Selovca in obronkov Pohorja. Glavni vodotok, po katerem se dolina tudi imenuje, je reka Meža, ki zbira skoraj vse vode v dolini. Njeno porečje meri okoli 550 km² in ima tipičen snežno-dežni (nivo-pluvialni) rečni režim, ki je sicer v glavnem značilen za reke, katerih porečja segajo na območje slovenskih Alp.

Vse štiri občine Mežiške doline so tudi upravno povezane, saj so bile nekoč del ene občine - Ravne na Koroškem in tudi danes številne razvojne ter infrastrukturne probleme rešujejo skupaj in v tesnem medsebojnem sodelovanju.

Občina Ravne na Koroškem je upravno, gospodarsko in kulturno središče spodnjega dela Mežiške doline; najgostejšo poseljenost ima osrednji del doline z mestnim središčem Ravne na Koroškem. Po površini obsega 63,4 km² s 15 naselji in ima 11.276 prebivalcev (podatek po 1. 7. 2021). Osrednji del spodnje Mežiške doline, v katerem leži občina, odlikuje gostejša poseljenost dolinskega dela z mestnim središčem

Ravne na Koroškem in obrobjem, ki ga zvečine pokriva gozd. Druga večja naselja so Kotlje, Brdinje, Stražišče in Podgora. Manjši občinski zaselki so: Preški Vrh, Zelen Breg, Strojna, Podkraj, Dobrije, Koroški Selovec, Navrški Vrh, Tolsti Vrh, Uršlja Gora in Sele – del.

Gospodarstvo občine je razvojno naravnano. Večina gospodarskih družb je locirana na območju Poslovne cone Ravne ter na območju bivše Železarne Ravne.

Občina Prevalje spada med srednje velike slovenske občine, saj meri 58.07 km² in ima 6.791 prebivalcev (podatek po 1. 7. 2021). Kraj Prevalje se nahaja na nadmorski višini 411 m in je geografsko, gospodarsko, kulturno ter upravno središče občine. Razsežno, gručasto in v jedru deloma strnjeno urbano naselje obdajajo Riflov hrib, Brinjeva gora, Stražišče, Dolga brda. Od tu se cepi cesta na Leše, Šentanel, Holmec. Skozi kraj teče reka Meža, vzporedno z njo regionalna cesta proti Črni in Dravogradu. Teritorij občine obsega območje 13 naselij, in sicer: Belšak, Breznica, Dolga Brda, Jamnica, Kot pri Prevaljah, Leše, Lokovica, Poljana, Prevalje, Suhi Vrh, Stražišče, Šentanel, Zagrad.

Občina Mežica leži v osrednjem delu Mežiške doline. Obsega 2.720 ha in ima 3.579 prebivalcev (podatek po 1. 7. 2021). Nadmorska višina kraja je 491 m; na SV strani meji na občino Prevalje, na JV in J strani na občino Črna na Koroškem. V sestav občine spadajo: osrednji kraj Mežica ter okoliška pretežno kmetijska naselja: Breg, Lom, Onkraj Meže, Plat, Podkraj pri Mežici.

Mežica je urbanizirano naselje, od l. 2006 mesto. Je imensko in zemljepisno središče Mežiške doline. Leži ob sotočju reke Meže s potokom Šumcem.

Občina Črna na Koroškem sodi po številu prebivalcev med manjše občine v Sloveniji, saj ima v 9 naseljih 3.219 prebivalcev. Občina leži na skrajnem severu Slovenije, ob meji z Avstrijo. Črna je vgnezdjena v ozki dolini, kar je tudi določilo njeno obcestno obliko. Črna se je močno razvila v prejšnjem stoletju zaradi bližine svinčevega rudnika in lesarstva. Leta 1968 so Črno razdelili na ulični sistem: središče in zaselke. Središče Črne predstavlja okrogel trg s Plečnikovim spomenikom v sredini, na tri strani pa se cepijo ceste proti Bistri, Koprivni, Topli in Avstriji, proti Javorju, Ludranskemu vrhu in Šoštanju ter proti Rudarjevemu, Žerjavu in Mežici.

Črna na Koroškem je slikovita občina. Njen sedež, kraj Črna, velja za najlepši turistični kraj v Mežiški dolini, znan po številnih tradicionalnih prireditvah in športni ponudbi za ljubitelje adrenalinskih aktivnosti. Njeni naravni biseri so čudovite alpske doline Topla, Koprivna in Bistra. Na Ludranskem Vrhu seže zgodovinski spomin Najevske lipe, najstarejše slovenske lipe, še preko turških vpadov v naše kraje.

2.2. Predstavitev sofinancerja

Ministrstvo za gospodarski razvoj in tehnologijo opravlja naloge posredniškega organa **Evropskega sklada za regionalni razvoj** za Operativni program za izvajanje evropske kohezijske politike v obdobju 2014 – 2020.

Ministrstvo za gospodarski razvoj in tehnologijo

Kotnikova ulica 5

1000 Ljubljana

Telefon: 01 400 33 11

E pošta: gp.mgrt@gov.si

Spletna stran: <http://www.mgrt.gov.si/>

Enoten **Operativni program za izvajanje evropske kohezijske politike v obdobju 2014 – 2020** je strateški izvedbeni dokument, ki je podlaga za črpanje 3,2 milijarde evrov razpoložljivih sredstev iz Evropskega

sklada za regionalni razvoj (ESRR), Evropskega socialnega sklada (ESS) in Kohezijskega sklada (KS) v obdobju 2014 – 2020. Dokument je 15. decembra 2014 potrdila Evropska komisija.

V dokumentu katerem so opredeljena prednostna področja, v katera Slovenija vlaga sredstva v programskem obdobju 2014 – 2020, je skladen s Partnerskim sporazumom med Slovenijo in Evropsko komisijo za obdobje 2014 – 2020, sledi strategiji EU 2020 ter ustreza zahtevam posameznega sklada EU, tako da bo zagotovljena ekonomska, socialna in teritorialna kohezija.

Evropska komisija je opredelila 11 tematskih ciljev, znotraj katerih lahko države članice financirajo ukrepe evropske kohezijske politike in z njimi prispevajo k skupnemu doseganju ciljev Strategije EU 2020.

Sofinanciranje projekta *Medgeneracijsko povezovanje v Mežiški dolini* je predvideno iz prednostne osi 9 - Socialna vključenost in zmanjševanje tveganja revščine, prednostne naložbe »vlaganja v okviru strategij lokalnega razvoja, ki ga vodi skupnost«.

2.3. Analiza obstoječega stanja s prikazom potreb

2.3.1. Obstoječe stanje

PROBLEMI, RAZVOJNE POTREBE IN IZZIVI – opredeljeno ob pripravi SLR za LAS Mežiške doline za obdobje 2014 – 2020:

- negativni trendi zmanjševanja števila prebivalcev in staranja prebivalstva terjajo določene ukrepe za posamezne ciljne skupine prebivalstva;
- na eni strani so potrebni ukrepi za omejevanje odliva prebivalstva, na drugi strani pa ukrepi za zagotavljanje primerne kakovosti življenja prebivalcev na območju Mežiške doline;
- v dolini že imamo nekaj rekreacijske infrastrukture (otročka in športna igrišča, trim steze, prostori za aktivnosti na prostem, ...), vendar pa so povečini v urbanih središčih, na podeželju pa jih je premalo;
- glede na stanje staranja prebivalstva imamo premalo oz. rekreacijske infrastrukture namenjene tej populaciji;
- imamo klasične kulturne prireditve, manj je možnosti za kulturne dejavnosti mladih in njihovo izražanje, še vedno se kaže potreba po mladinskih prostorih in programih za mlade;
- staranje prebivalstva in skrb za socialno vključenost starejših nas usmerja k vzpostavljanju pogojev za aktivno staranje in delovanje v smeri deinstitucionalizacije – aktivnosti medgeneracijskih centrov;
- v dolini imamo inštitucije in društva, ki izvajajo aktivnosti za posamezne skupine prebivalcev – s povezovanjem aktivnosti bi lahko dosegli širši krog uporabnikov, spodbudili samopomoč, prostovoljstvo, medgeneracijsko sodelovanje – pomembne aktivnosti, ki se odvijajo v vseh urbanih naseljih v dolini, nimajo pa zelenega oz. možnega učinka.

GLAVNI IZZIVI – ZA OBMOČJE MEŽIŠKE DOLINE:

- dvig kvalitete bivanja prebivalcev Mežiške doline z aktivnostmi za razvoj dejavnosti za prosti čas in razvoj kulturnih dejavnosti s poudarkom na aktiviranju otrok in mladine, vključno z zagotavljanjem potrebne infrastrukture;
- zdravje prebivalstva – spodbujanje zdravega in aktivnega življenjskega sloga vseh starostnih skupin prebivalcev, vključno z zagotavljanjem infrastrukture za kakovostnejše življenjsko in bivalno okolje;
- krepitev obstoječih in uvajanje novih programov za ranljivejše ciljne skupine prebivalcev – vzpostavljanje inovativnih partnerstev, ki bodo sposobna oblikovati in izvajati mrežo storitev za zmanjšanje tveganja socialne izključenosti in revščine.

NOVA REALNOST ZARADI COVID – 19

Kot preventivni ukrep zaščite pred boleznijo, ki jo povzroča virus covid -19, se je po vsem svetu uvajal koncept socialne izolacije, po načelu – manj ko imamo stikov z ljudmi, manjša je verjetnost, da bomo zboleli.

Da bi zajezili epidemijo, se tudi v Sloveniji že dobro leto in pol soočamo z različnimi omejitvami. Najpogosteje gre za omejitve gibanja in druženja, kar pa je lahko za ljudi, ki smo družabna bitja, izredno težko. Ob tem se velik del ljudi sooča tudi z različnimi izgubami zaradi omejitev: od izgube vsakodnevne rutine, hobijev, običajnih načinov druženja,

Ukrepi pa so še najbolj prizadeli starejšo populacijo, ki že sicer močno občuti posledice socialne izolacije. Posledica je osamljenost, ki je eden najhujših pojavov v starosti, ki določa kakovost človekovega življenja. Posledice osamljenosti in zmanjšane aktivnosti pri starejši populaciji, ki je nastala kot stranski produkt ukrepov socialne izolacije ob epidemiji covid-19, nam bodo ostale tudi potem, ko bomo virus premagali. Prav tako nam je epidemija prinesla zapiranje šol in s tem omejevanje aktivnosti mladih. Dejstvo je, da so slovenski otroci in mladostniki ostali doma najdlje od vseh otrok v Evropski uniji, saj smo vrtce, šole in fakultete zapirali med prvimi, odpirali pa med zadnjimi. Ta ukrep pa je na žalost zrušil tudi medgeneracijsko sožitje in sodelovanje, ki je v preteklosti pozitivno vplivalo na različne skupine.

S projektom, ki so ga pripravile skupaj vse štiri občine in vanj vključile območje celotne Mežiške doline, želimo ponuditi pomoč in podporo ranljivim skupinam v vsakdanjem življenju po epidemiji Covid-19. Z načrtovanimi aktivnostmi želimo dvigniti kakovosti življenja ranljivih skupin na raven pred epidemijo Covid-19

Glavne aktivnosti, ki se bodo na območju Mežiške doline izvajale v okviru projekta *Medgeneracijsko povezovanje v Mežiški dolini*:

- formiranje delovne skupine sestavljene iz predstavnikov izvajalcev različnih programov iz vseh štirih partnerskih občin. Ta skupina bo usklajevala oblikovala, načrtovala in izvajala aktivnosti za prebivalce Mežiške doline. Multiplikacijski učinek povezovanja se bo odražal v novih storitvah in povezanih aktivnostih različnih lokalnih akterjev;
- izvajanje športnih/rekreativnih dejavnosti za različne ciljne skupine;
- izvajanje kulturnih in družabnih dogodkov;
- organizacija predavanj, izobraževanj in delavnic;
- ureditev »kulturne plaže« in otroškega igrišča na Ravnah – Kulturni center Ravne med kulturo in naravo;
- postavitve dveh zunanji informacijskih tabel v Občini Črna na Koroškem.

2.3.2. Območja izvajanja projekta

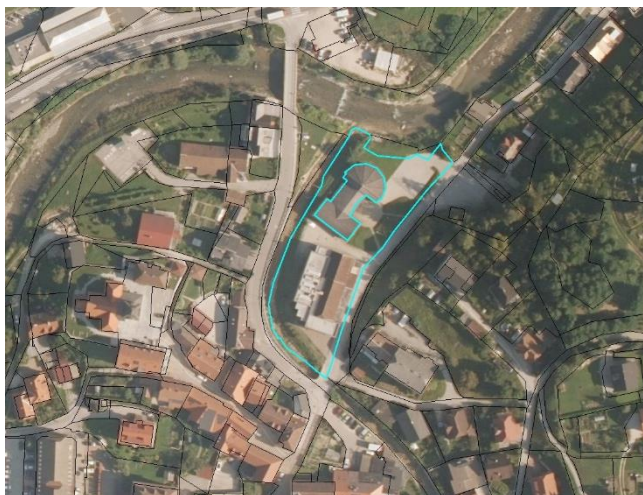
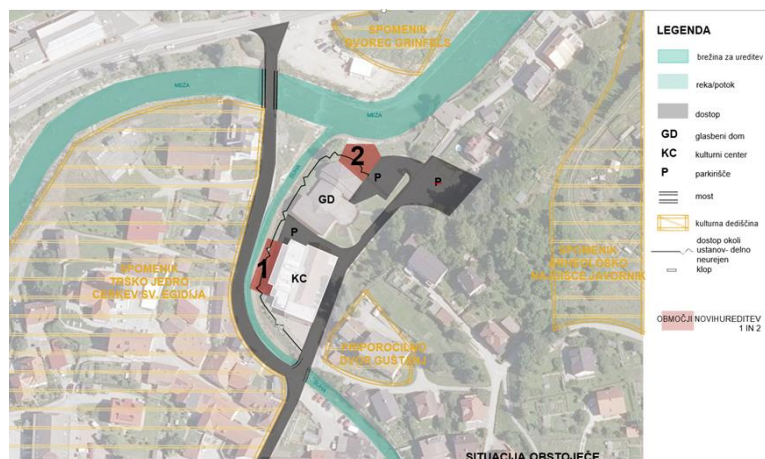
Projekt je večinoma sestavljen iz tako imenovanih mehkih vsebin namenjenih različnim ciljnim skupinam, zato se bo tudi izvajal po različnih lokacijah v Mežiški dolini:

- Predavanja in delavnice se bodo izvajale v prostorih medgeneracijskih centrov, v dvoranah po dolini, na šolah, v domu za starejše občane, v knjižnicah, v društvenih prostorih,
- Športne in rekreativne dejavnosti, srečanja, dogodki, ... se bodo izvajali v telovadnicah, na prostem, v parku ... odvisno od vsebin, letnega časa in vremena.
- Večji dogodki se bodo odvijali na mestnih tržnicah in trgih.

Ravne na Koroškem

Na Ravnah, pri Kulturnem centru, pa se bo v okviru projekta uredil zunanji dogodkovni prostor (koncerti in razne druge prireditve) tako, da bo vključena naravno danost, ki objema kulturne objekte tik ob kulturno varovanih območjih Trško jedro in Dvor Guštajn - potok Suha.

Območje od Kulturnega centra do sotočja Suhe in Meže je neurejeno in popolnoma neizkoriščeno. Brežino bodo uredili z dodatnimi javnimi urbanimi kotički za druženje, posedanje, preživljanje prostega časa, za manjše prireditve, ... Ob kulturnem centru bodo dodatno nameščena interaktivna igrala, za Glasbenim domom pa bo urejeno novo otroško igrišče.

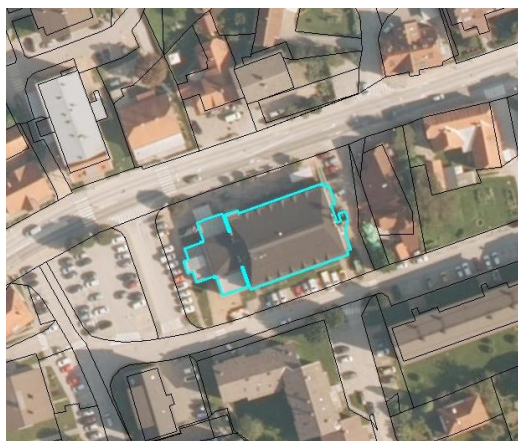


Lokacija ureditve prostora ob Kulturnem centru na Ravnah, parc. št. 153/1, k.o. 882 RAVNE

Prevalje

Občina Prevalje je pred kratkim adaptirala prostore v drugi etaži Družbenega doma na Prevaljah z namenom, da bi omogočila dostop do prireditvenih in drugih prostorov tudi invalidom.

Urejen je bil dostop za invalide v pritličju in v nadstropju (nadstrešek, preboj stene in ureditev dostopa v nadstropje z dvigalom). Izvedena je bila sanacija in rekonstrukcija sanitarnih prostorov, ki so bili obnovljeni in prilagojeni tako, da so zdaj dostopni za invalide. Urejena je bila tudi soba, ki bo namenjena raznim društvenim aktivnostim, delavnica, predavanjem, ... V okviru projekta *Medgeneracijsko povezovanje v Mežiški dolini* pa bo občina kupila še potrebno opremo in prostor predala v uporabo za organizacijo različnih aktivnosti v okviru projekta.



Lokacija izvedbe aktivnosti »urejanje prostora za druženje je v Družbenem domu na Prevaljah«, št. parc. 254/2, k. o. FARNA VAS

Črna na Koroškem

V občini Črna bodo na dveh lokacijah, v centru in pri Kulturnem domu, postavili zunanja informacijska zaslona, ki bosta namenjena promociji kraja in vsesplošnemu informiranju občanov, obiskovalcev in turistov.



Simbolična slika zunanjega informacijskega zaslona

3 RAZVOJNE MOŽNOSTI, CILJI IN USKLAJENOST INVESTICIJE OZ. PROJEKTA Z RAZVOJNIMI STRATEGIJAMI IN POLITIKAMI

3.1. Razvojne možnosti in cilji projekta

Projekt v večji meri vključuje t. i. mehke vsebine, predvsem aktivnosti namenjene ranljivejšim ciljnim skupinam, ki jih je nova realnost življenja s corona virusom najbolj prizadela.

Namen projekta je dvig kakovosti življenja ranljivih skupin na raven pred epidemijo Covida-19. Z delavnicami in drugimi dogodki bomo ustvarjali pogoje za večjo socialno vključenost skupin z manj priložnostmi in spodbujali medgeneracijsko sodelovanje, druženje in učenje.

Specifični cilji projekta:

- vzpostaviti trdno partnerstvo za skladnejše delovanje in krepitev obstoječih in uvajanje novih programov za ranljivejše ciljne skupine prebivalcev Mežiške doline;
- zagotoviti pogoje za večjo socialno vključenost različnih skupin prebivalstva v Mežiški dolini;
- zagotoviti kvalitetnejši življenjski prostor prebivalcem Mežiške doline.

Rezultati in učinki projekta:

- vzpostavljeno partnerstvo, ki bo prispevalo k dolgoročni koristi in kvaliteti življenja lokalnega prebivalstva;
- večje število športnih/rekreativnih, družabnih dogodkov, delavnic, predavanj, ...na območju celotne Mežiške doline;
- povečana ozaveščenost prebivalstva o pomenu medgeneracijskega sodelovanja;
- zagotovljen nov prostor za druženje in aktivno preživljanje prostega časa - urbani kotički za druženje, posedanje, preživljanje prostega časa, za manjše prireditve;
- opremljen prostor za druženje v prvi etaži Družbenega doma na Prevaljah, ki je dostopen tudi za invalide;
- zagotovljena večja informiranost prebivalcev Črne na Koroškem.

3.2. Usklajenost z razvojnimi možnostmi, politikami in občinskimi akti

3.2.1. Skladnost z Regionalnim razvojnim programom Koroške regije 2014 – 2020

Regionalni razvojni program za Koroško razvojno regijo 2014 – 2020 (RRP) je temeljni programski dokument Koroške regije in hkrati povezovalni dokument s programi na nacionalni ravni. Na podlagi ocene stanja opredeljuje razvojne prednosti in priložnosti regije, razvojno vizijo in strateške cilje, razvojne prioritete ter finančni okvir za izvedbo programa.

Razvojni dokument temelji na viziji regije, po kateri bi bila Koroška gospodarsko uspešna, socialno in prostorsko povezana skupnost. Spodbujala bi ustvarjalnost, podjetnost, odprtost in vključenost za vse. Ljudem bi omogočala kakovostno življenje in delo v zdravem in čistem okolju. Regija bi trajnostno upravlja z naravnimi viri.

Projekt *Medgeneracijsko povezovanje v Mežiški dolini* je skladen z II. razvojno prioriteto: KAKOVOST ŽIVLJENJA IN DOSTOPNOST REGIJE, katere cilj je izvajati ukrepe za izboljšanje kakovosti življenja prebivalcev in prebivalcev Koroške s celovitejšimi ukrepi varovanja okolja in upravljanja prostora, nadalje na področju zagotavljanja zdravja, vključujoče skupnosti ter večje povezanosti med mestom in podeželjem.

Projekt se uvršča na investicijsko področje: ZDRAVA, USTVARJALNA IN VKLJUČUJOČA SKUPNOST, katerega namen je izboljšanje kakovosti življenja prebivalcev regije s krepitvijo dostopnosti do storitev na področju zdravja, socialne varnosti, kulture, športa in socialne vključenosti za vse skupine prebivalcev.

Ukrep: DOSTOPNOST KULTURNIH, ŠPORTNIH IN KREATIVNIH VSEBIN, katerega namen je spodbujati razvoj kulturnih, športnih in drugih vsebin, ki povečujejo kakovost življenja v regiji, krepijo ustvarjalne potencialne njenih prebivalcev in spodbujajo trajnostni razvoj. Usmerjen je v spodbujanje razvoja novih vsebin in prizorišč za ustvarjanje in spodbujanje vključenosti posameznih ciljnih skupin.

3.2.2. Skladnost s Strategijo lokalnega razvoja za lokalno akcijsko skupino Mežiške doline za obdobje 2014 – 2020

Strateški cilji območja so trajnostno naravnani in obsegajo daljše časovno obdobje. Skladajo se z drugimi lokalnimi, regionalnimi ali sektorskimi programi, ki se bodo izvajali na območju. Strateški cilji območja LAS, ki so pomembni za dolgoročni razvoj območja Mežiške doline so naslednji:

Cilj 1: Uspešno in konkurenčno gospodarstvo, ki zagotavlja kvalitetna delovna mesta.

Cilj 2: Ustvariti varno, zdravo in privlačno bivalno okolje za življenje in delo ljudi na območju LAS.

Cilj 3: Povečanje kakovosti življenja in socialna vključenost vseh prebivalcev območja.

Cilj 4: Izboljšanje prometne dostopnosti in infrastrukturne opremljenosti območja LAS.

Specifični cilji območja LAS Mežiške doline so:

A1: Razvoj ponudbe in povpraševanja po lokalnih proizvodih in storitvah za večjo trajnostno lokalno samooskrbo ter za boljši ekonomski položaj območja in nova delovna mesta.

A2: Ustvariti pogoje za nova delovna mesta s spodbujanjem podjetnosti in aktiviranjem lokalnih človeških potencialov.

B1: Razvoj trajnostnega turizma – Mežiška dolina kot turistični produkt za 3E turizem, ki zadovoljuje zahtevne domače in tuje goste in se promovira z uporabo modernih komunikacijskih orodij

B2: Dvig kvalitete bivanja za prebivalce Mežiške doline.

C1: Ohranitev obstoječih naravnih danosti ter dvig osveščenosti in zavednosti prebivalstva o pomenu varstva okolja in narave.

D1: Vzpostaviti inovativna partnerstva za oblikovanje in izvajanje aktivnosti za prepoznane ranljive ciljne skupine na območju Mežiške doline.

Projekt *Medgeneracijsko povezovanje v Mežiški dolini* bo doprinesel k uresničevanju Cilja D1. Uvršča se pod Ukrep 8: *Podpora aktivnostim za oblikovanje in izvajanje mreže storitev za ranljive ciljne skupine za povečanje kakovosti življenja, aktivno staranje ter zmanjšanje tveganja socialne izključenosti in revščine.*

3.2.3. Skladnost z Operativnim programom za izvajanje kohezijske politike za obdobje 2014-2020

Ključne usmeritve in cilji evropske kohezijske politike v sedemletnem obdobju so namenjene vlaganjem v omejeno število prednostnih naložb, s katerimi bo dosežena večja tematska osredotočenost, povečala pa se bo tudi učinkovitost intervencij. Posamezne prednostne naložbe financiranja se bodo medsebojno dopolnjevale in povezovale ter na ta način omogočale bolj učinkovito doseganje ciljev. Izvajanje projektov v okviru Strategije Lokalnega Razvoja na območjih LAS prispevala k ciljem prednostne osi **9. Socialna vključenost in zmanjševanje tveganja revščine, aktivno staranje in zdravje**, kamor spada tudi **ukrep 2.9.7. Vlaganja v okviru strategij lokalnega razvoja, ki ga vodi skupnost**, katerega specifični cilj je: **Boljša gospodarska in socialna vključenost skupnosti na območjih LAS**. Uresničevanje ciljev SLR Mežiške doline bodo vsekakor doprinesli tudi k uresničevanju tega cilja v okviru OP za kohezijsko politiko.

4 VARIANTE

1.1. Varianta »brez« investicije

V varianti brez investicije ne bi dosegli načrtovanih rezultatov, zato ne bi bilo možno uresničiti namena in ciljev projekta. Investicije v gradnjo in opremo so pomemben del aktivnosti projekta s katerimi bomo dosegli konkretne rezultate, ki bodo prispevali k doseganju specifičnih ciljev projekta in s tem tudi k uresničitvi namena projekta.

Varianta brez investicije bi za občane pomenila:

- da ne bi bilo povezovanja in sodelovanja različnih akterjev v dolini z namenom zagotovitve kvalitetnejšega življenja lokalnega prebivalstva;
- še naprej bi ostajalo mrtvilo na področju medgeneracijskih aktivnosti, ki je nastalo zaradi posledic epidemije COVID – 19;
- odpadle bi načrtovan in ljudem zelo potrebne številne prireditve, družabni dogodki, delavnice, predavanja, ...
- medgeneracijsko sodelovanje bi še naprej ostajalo na minimumu kar je posledica ukrepov v času epidemije;
- okolica Kulturnega centra na Ravnah bi ostala neurejena in otroci ne bi dobili novega igrišča;
- na Prevaljah ne bi bil dokončno urejen prostor za druženje v Družbenem domu;
- prebivalci Mežiške doline bi bili manj informirani in še naprej neaktivni ali zelo malo aktivni.

Na osnovi navedenega lahko zaključimo, da **varianta brez izvedbe projekta** ni sprejemljiva.

1.2. Varianta »z« investicijo

Izvedba projekta z investicijo pomeni dvig kakovosti življenja ranljivih skupin na raven pred epidemijo Covida-19.

Na območju Mežiške doline imamo inštitucije in društva, ki izvajajo aktivnosti za posamezne skupine prebivalcev in so za svoj krog uporabnikov zelo aktivna. Vendar pa bi lahko v okviru projekta povezali njihovo delovanje in tako dosegli širši krog uporabnikov, spodbudili prostovoljstvo, medgeneracijsko sodelovanje in povezovanje, Zato bomo vzpostavili partnerstvo in na ta način povezali že obstoječe aktivnosti in spodbudili ustvarjanje novih. V okviru načrtovanega projekta bomo vzpostavili delovno skupino, ki bo skupaj oblikovala, načrtovala in izvajala aktivnosti za ranljive ciljne skupine za povečanje kakovosti življenja, aktivno staranje ter zmanjšanje tveganja socialne izključenosti in revščine.

Z izvedbo aktivnosti bi bil dosežen namen, da s številnimi delavnicami in drugimi dogodki ustvarimo pogoje za večjo socialno vključenost skupin z manj priložnostmi ter spodbujamo medgeneracijsko sodelovanje, druženje in učenje.

5 TEHNIČNO - TEHNOLOŠKI DEL

5.1. Delovna skupina za pripravo in izvajanje programa medgeneracijsko sodelovanje

Najprej bomo formirali delovno skupino za pripravo in izvajanje programov za različne ciljne skupine. Kandidate za sodelovanje v skupini bodo predlagali člani projektne skupine, kjer sodelujejo predstavnice vseh občin in LAS Mežiške doline. Delovna skupina bo sestavljena iz predstavnikov izvajalcev različnih programov na območju doline. Vsekakor se bodo v sodelovanju združili Koroški medgeneracijski center z Raven in medgeneracijska centra iz Mežice in Črne. Pridružili pa se jim bo tudi Dom starejših na Fari in drugi akterji s področja socialne aktivacije, dela z mladimi, ... Ta skupina bo usklajevala oblikovala, načrtovala in izvajala aktivnosti za prebivalce Mežiške doline. Multiplikacijski učinek povezovanja se bo odražal v novih storitvah in povezanih aktivnostih različnih lokalnih akterjev.

Delovna skupina bo oblikovala skupni logotip projekta in enoten plakat, ki se bo potem uporabljal za napovedi vseh aktivnosti v okviru projekta.

5.2. Izvedba programa za povečanje kakovosti življenja ranljivih skupin v Mežiški dolini

Različne športne, rekreacijske, družabne, poučne, zabavne, ... aktivnosti se bodo izvajale na območju celotne Mežiške doline. Točen program v tej fazi priprave projekta seveda še ni sestavljen, imamo pa nabor možnih aktivnosti.

Program bo zajemal aktivnosti kot na primer:

ŠPORTNE DEJAVNOSTI

- JUTRANJA TELOVADBA ZA STAREJŠE aerobna vadba, vaje za moč, vaje za gibljivost, vaje za ravnotežje, vaje za sprostitev
- SKUPINSKI POHODI v naravo, na zanimive točke v Mežiški dolini, ogled naravnih in kulturnih znamenitosti, ...
- JOGA – delavnice za različne skupine (joga, meditacija, joga flow, terapevtska joga)
- PLESNE DELAVNICE – tečaji plesa za odrasle, Bachovi cvetni plesi, in podobno
- NORDIJSKA HOJA – tečaj oz. program nordijske hoje
- MEDGENERACIJSKO POVEZOVANJE S KOLESI – usposabljanje o uporabi električnih koles
- ŠPORTNI DAN ZA VSE GENERACIJE – športni program za specifične skupine (mamice z dojenčki, otroci, mladostniki, odrasli, starejši) športni poligoni, tek, hoja, igre, animacija, test hoje,
- DAN ZA KREPITEV ZDRAVJA – testiranje telesne pripravljenosti za odrasle in starejše, analiza telesne sestave, merjenje krvnega tlaka, merjenje krvnega sladkorja, tehnike sproščanja
- TURNIRI V KARTAH IN ŠAHU – druženje in tekmovanje v šahu in v različnih igrah s kartami za vse generacije
- ŠOLA ZDRAVJA – izvajanje različnih predavanj in delavnice na temo fizičnega in psihičnega zdravja
- TEMELJI ZDRAVE PREHRANE + MERITVE TELESNE SESTAVE; Gibanje za zdravje; Zdrava hrbtenica in pravilno telesno gibanje; Vadba na delovnem mestu; Mišice medeničnega dna; Spoprijemanje s stresom + tehnike sproščanja; Dejavniki tveganja,....

KULTURNI IN DRUŽABNI DOGODKI

- OTROŠKI ŽIV ŽAV – lutkovna predstava, delavnica ustvarjanja z baloni, ustvarjalne, kreativne delavnice, športne igre, ...
- GLEDALIŠKA PREDSTAVA za odrasle
- BOBNARSKI KROŽEK – delavnica igranja na afriške bobne
- KINO PREDSTAVA NA PROSTEM namenjena odrasli populaciji

- ZVOČNA TERAPIJA Z GONGI IN ZVOČNIMI POSODAMI
- KULTURNA DRUŠTVA SE PREDSTAVIJO – različna lokalna kulturna društva se s petjem/plesom/igro predstavijo različnim generacijam – nastopi na raznih lokacijah
- GLEDALIŠKE PREDSTAVE amaterskih gledaliških skupin
- SKUPNO SREČANJE UDELEŽENCEV PROJEKTA – skupno srečanje in druženje vseh udeležencev projekta ob plesu in glasbi.

PREDAVANJA, DELAVNICE IN IZOBRAŽEVANJA

- Delavnica: TEMELJNI POSTOPKI OŽIVLJANJA IN PRVA POMOČ PRI DOJENČKIH IN OTROCIH
- Predavanje: PREDAVANJE ZA STAREJŠE – Kako živeti čim bolj kvalitetno in polno življenje tudi v 3. življenjskem obdobju – za udeležence 60+
- Predavanje: POSTANI »COACH« SVOJEGA ŽIVLJENJA – kako oz. na kakšen način lahko živimo polno in zadovoljno, ter sami kreiramo svoje življenje
- Predavanje: PSIHOSOCIALNA POMOČ
- Predavanje: IZZIVI SODELOVANJA STARŠEV IN STARIH STARŠEV PRI VZGOJI OTROK – Kakšna je vloga staršev in starih staršev pri vzgoji otrok - kako uspešno sodelovati za dobrobit otroka?
- Predavanje: ČUSTVENA INTELIGENTNOST V DRUŽINI
- Predavanje: UPORABA ZELIŠČ

USTVARJALNE DELAVNICE, DRUŽENJE ZA VSE GENERACIJE

- Delavnice: MLAJŠI UČIJO STAREJŠE, STAREJŠI UČIJO MLAJŠE - Sklop različnih delavnic, ki se bodo izvajale ločeno tako za otroke kot starejšo populacijo.
- POVEZOVANJE MLAJŠE IN STAREJŠE GENERACIJE PREKO RAZLIČNIH DRUŽENJ, DEJAVNOSTI IN DOGODKOV – Otroci pripravijo predstavo/ plesni nastop/ pevski nastop v domu starejših ali za babice in dedke; Starejši in otroci si med seboj delijo zgodbe in spretnosti; Starejši in otroci igrajo družabne igre; Starejši otroke učijo gibalno-rajalnih iger, ki so se jih igrali oni v mladosti in obratno; Starejši predstavijo svoj poklic, ki so ga opravljali pred upokojitvijo; Starejši in otroci skupaj ustvarjajo/ pojejo/ plešejo; Mlajši berejo starejšim – starejši pripovedujejo mlajšim.

5.3. Ureditev brežine Suhe ob Kulturnem centru in otroškega igrišča ob Glasbenem domu na Ravnah

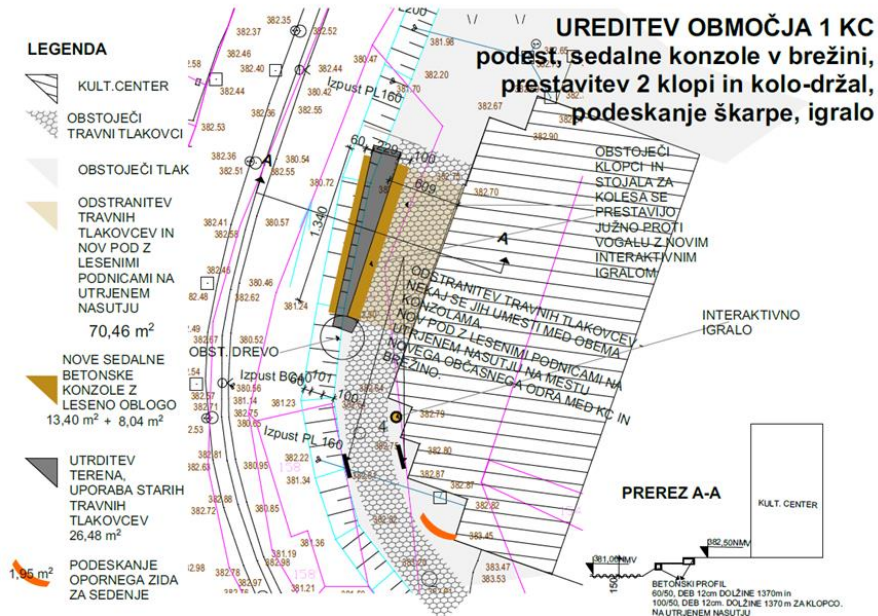
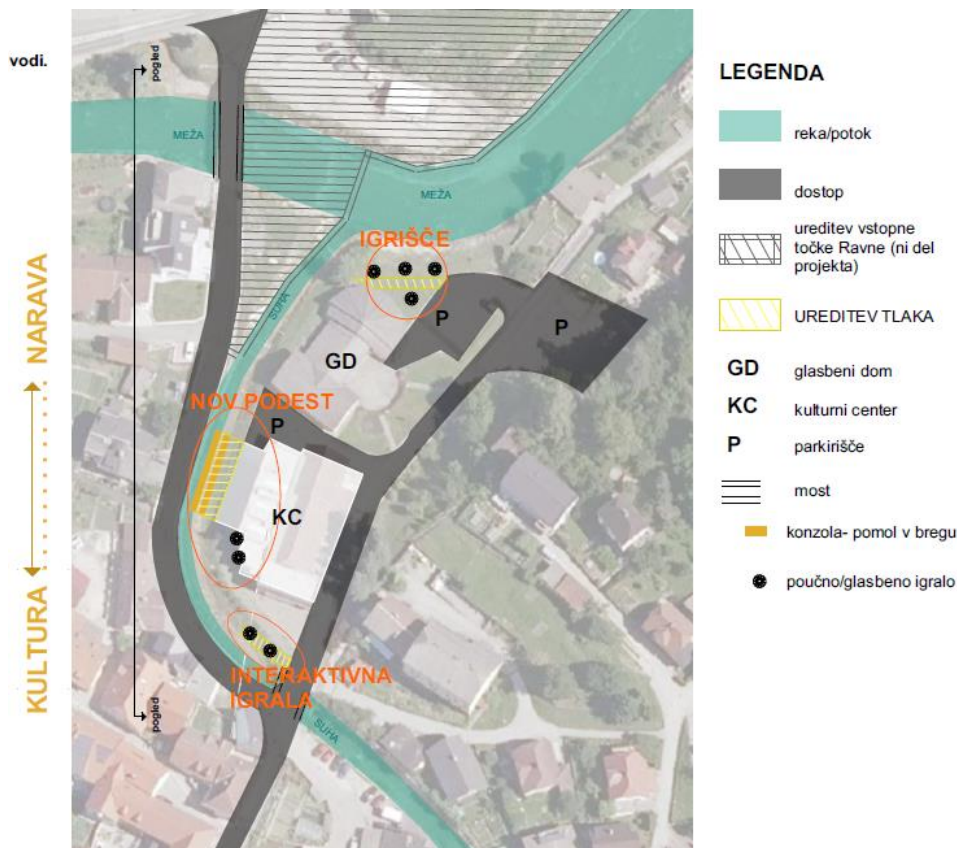
Skozi mesto Ravne tečeta reka Meža in potok Suha. Oba vodotoka sta del mesta, katerih pomen in lega pa sta popolnoma neizkoriščena v smislu dodatnih atraktivnih javnih površin, ki jih za občane in ljudi od drugod v mestu zmeraj primanjkuje.

Vzdolž Meže in Suhe je brežine smiselno urediti z dodatnimi javnimi urbanimi kotički za druženje, posedanje, preživljanje prostega časa, za manjše prireditve. Bližina in zvok vode imata poseben vpliv na počutje. Še posebej sta za take ureditve primerni lokaciji med Kulturnim domom in sotočjem Suhe in Meže.

Območje od Kulturnega centra do sotočja Suhe in Meže bo v okviru projekta urejeno kolikor prostor dopušča. Območje bo opremljeno :

- s primernimi, brežinam in okolju prilagojenimi klopami oz. površinami za posedanje - lomljena terasasta ureditev oz. večnamenske kaskade;
- z urbano opremo, kot so koši za smeti, klopce, ki so lahko namenjeni posedanju, igri, ...
- s posameznimi tematskimi interaktivnimi igrali;
- z info tablami, ustrezno razsvetlavo in hortikulturno ureditvijo;

- z manjšim/fleksibilnim/prireditvenim prostorom, ki bo namenjene prebiranju poezije, branju pravljič, manjšim glasbenim dogodkom - nadgradnja že izvedenih prireditvev v okviru »kulturne plaže«;
 - na prostoru ob Glasbenem domu pa bo urejeno novo otroško igrišče s klasičnimi igrali.
- Za izvedbo ureditve območja je bila pripravljena idejna zasnova z nazivom »KC Ravne med kulturo in naravo«.



5.4. Oprema sobe za druženje v Družbenem domu na Prevaljah

V Družbenem domu na Prevaljah je bila, v okviru adaptacije in prilagajanja prostorov invalidom, urejena tudi soba, ki bo namenjena raznim društvenim aktivnostim, delavnicam, predavanjem, ... V okviru projekta Medgeneracijsko povezovanje v Mežiški dolini bo občina kupila potrebno opremo in prostor predala v uporabo za organizacijo različnih aktivnosti v okviru projekta.

Nakup opreme zajema: 50 stolov, 20 zložljivih miz, 3 omare in televizor.

5.5. Nakup zunanjih informacijskih zaslonov v Črni na Koroškem

V občini Črna bodo na dveh lokacijah, v centru in pri Kulturnem domu, postavili zunanja informacijska zaslona, ki bosta namenjena promociji kraja in vsesplošnemu informiranju občanov, obiskovalcev in turistov.

Informacijska zaslona bosta služila kot:

- info dostopni točki, za informiranje obiskovalcev (turistična ponudba, gostinski lokali, interesne dejavnosti...),
- javni prostor za vsestransko informiranje obiskovalcev in promocijo lokalnih ponudnikov,
- prikaz ponudbe kraja in dogajanja v njem za domačine, obiskovalce in turiste,
- druga pomembna obvestila za krajane.

6 OCENA VREDNOSTI PROJEKTA

6.1. Osnove za oceno vrednosti investicije

Skupni, partnerski projekt območja LAS je bil pripravljen na podlagi izkušenj pri že izvedenih partnerskih projektih z različnimi vsebinami. Vrednosti posameznih aktivnosti, ki se bodo izvajale v Mežiški dolini so bile ocenjene na podlagi preverjanja cen na trgu in po posvetu z izvajalci tovrstnih aktivnosti, predvsem s prostovoljci v medgeneracijskih centrih po dolini.

Upravičeni stroški projekta so:

- stroški izvedbe gradbenih, obrtniških in instalacijskih del, vključno z zunanjim urejanjem objektov,
- stroški nakupa, dobave in vgradnje opreme, ki je upravičena v okviru namena vsebine projekta,
- stroški storitev izdelave projektne dokumentacije,
- stroški storitev strokovnega nadzora gradnje,
- stroški storitev zunanjih izvajalcev, ki se nanašajo neposredno na vsebino projekta – izvajanje programov.

Neupravičeni stroški

Davek na dodano vrednost (DDV) in stroški nastali pred vložitvijo prijave projekta na Ministrstvo za gospodarski razvoj in tehnologijo niso upravičeni strošek. Neupravičene stroške operacije zagotavlja prijavitelj oz. upravičenec iz lastnih sredstev.

Projekt se bo izvajal v obdobju **od februarja 2022 do maja 2023**, predvidoma 15 mesecev.

6.2. Ocena stroškov investicije po letih

Vrednost projekta znaša 167.248,55 EUR, z vključenim DDV. Vsaka od občin projekt sofinancira v višini cca. 20% upravičenih stroškov, prav tako pa pokrije tudi znesek DDV. Projekt bo sofinanciran s strani Evropskega sklada za regionalni razvoj v višini 116.886,82 EUR.

Investicija v nakup opreme in ureditev okolice Kulturnega centra na Ravnah bo izvedena v prvem letu izvajanja projekta, torej v letu 2022, v letu 2023 pa se bodo izvajale le še aktivnosti iz programa za medgeneracijsko sodelovanje. Ker bo investicija zaključena v enem letu, so tekoče cene enake stalnim cenam.

Tabela 2: Vrednost investicije po stalnih cenah z upoštevanjem deleža lastnih sredstev po posamezni Občini, z DDV:

Viri financiranja -	Skupaj v EUR	EUR v 2022	EUR v 2023
Evropski sklad za regionalni razvoj - ESRR	116.885,66	79.651,80	37.233,86
Občina Ravne na Koroškem	18.132,87	19.311,79	-1.178,92
Občina Prevalje	14.857,76	18.258,02	-3.400,26
Občina Mežica	7.386,39	9.639,86	-2.253,47
Občina Črna na Koroškem	9.985,86	10.610,80	-624,94
Skupaj	167.248,55	137.472,27	29.776,27

6.2.1. Občina Ravne na Koroškem

Tabela 3: Struktura stroškov po posameznih letih za Občino Ravne na Koroškem, po stalnih cenah:

Tabela: Investicijski stroški - stalne cene	Skupaj v EUR	EUR v 2022	EUR v 2023
Gradnja in oprema	39.372,56	39.372,56	0
Projektna dokumentacija in nadzor	2.163,93	2.163,93	0
Izvedba programa za občane vseh starosti	13.200,00	8.800,00	4.400,00
Skupaj brez DDV	54.736,50	50.336,49	4.400,00
DDV	6.773,07	6.773,08	0
Skupaj z DDV	61.509,57	57.109,57	4.400,00

Tabela 4: Viri in dinamika investiranja po stalnih cenah v EUR za Občino Ravne na Koroškem, z upoštevanjem DDV

Tabela: Viri financiranja	Skupaj v EUR	EUR v 2022	EUR v 2023
Evropski sklad za regionalni razvoj – ESRR	43.376,70	37.797,78	5.578,92
Občina Ravne - Lastna sredstva	18.132,87	19.311,79	-1.178,92
SKUPAJ	61.509,57	57.109,57	4.400,00

6.2.2. Občina Prevalje

Tabela 5: Struktura stroškov po posameznih letih za Občino Prevalje, po stalnih cenah:

Tabela: Investicijski stroški - stalne cene	Skupaj v EUR	EUR v 2022	EUR v 2023
Oprema	8.985,29	8.985,29	0
Izvedba programa za občane vseh starosti	31.882,16	23.977,82	7.904,34
Skupaj brez DDV	40.867,45	32.963,11	7.904,34
DDV	2.287,45	2.176,49	110,96
Skupaj z DDV	43.154,90	35.139,60	8.015,30

Tabela 6: Viri in dinamika investiranja po stalnih cenah v EUR za Občino Prevalje, z upoštevanjem DDV

Tabela: Viri financiranja	Skupaj v EUR	EUR v 2022	EUR v 2023
Evropski sklad za regionalni razvoj – ESRR	28.297,14	16.881,58	11.415,56
Občina Prevalje - lastna sredstva	14.857,76	18.258,02	-3.400,26
SKUPAJ	43.154,90	35.139,60	8.015,30

6.2.3. Občina Mežica

Tabela 7: Struktura stroškov po posameznih letih za Občino Mežica, po stalnih cenah:

Tabela: Investicijski stroški - stalne cene	Skupaj v EUR	EUR v 2022	EUR v 2023
Izvedba programa za občane vseh starosti	27.000,00	18.692,30	8.307,70
Skupaj brez DDV	27.000,00	18.692,30	8.307,70
DDV	0,00	0,00	0,00
Skupaj z DDV	27.000,00	18.692,30	8.307,70

Tabela 8: Viri in dinamika investiranja po stalnih cenah v EUR za Občino Mežica, z upoštevanjem DDV

Tabela: Viri financiranja	Skupaj v EUR	EUR v 2022	EUR v 2023
Evropski sklad za regionalni razvoj – ESRR	19.613,61	9.052,44	10.561,17
Občina Mežica - lastna sredstva	7.386,39	9.639,86	-2.253,47
SKUPAJ	27.000,00	18.692,30	8.307,70

6.2.4. Občina Črna na Koroškem

Tabela 9: Struktura stroškov po posameznih letih za Občino Črna na Koroškem, po stalnih cenah:

Tabela: Investicijski stroški - stalne cene	Skupaj v EUR	EUR v 2022	EUR v 2023
Gradnja in oprema	14.000,00	14.000,00	0
Izvedba programa za občane vseh starosti	15.700,00	9.450,00	6.250,00
Promocija in informiranje	2.297,76	0	2.297,76
Skupaj brez DDV	31.997,76	23.450,00	8.547,76
DDV	3.586,31	3.080,80	505,51
Skupaj z DDV	35.584,07	26.530,80	9.053,27

Tabela 10: Viri in dinamika investiranja po stalnih cenah v EUR za Občino Črna na Koroškem, z upoštevanjem DDV

Tabela: Viri financiranja	Skupaj v EUR	EUR v 2022	EUR v 2023
Evropski sklad za regionalni razvoj – ESRR	25.598,21	15.920,00	9.678,21
Občina Črna - lastna sredstva	9.985,86	10.610,80	-624,94
SKUPAJ	35.584,07	26.530,80	9.053,27

7 OPREDELITEV TEMELJNIH PRVIN, KI DOLOČAJO PROJEKT (INVESTICIJO)

7.1. Strokovne podlage za pripravo DIIP-a

Pri pripravi in določanju vsebin DIIP-a smo upoštevali Uredbo o enotni metodologiji za pripravo in obravnavo investicijske dokumentacije na področju javnih financ (UL RS, št. 60/2006, 54/10, 27/16).

Za pripravo DIIP so bile uporabljene naslednje strokovne osnove:

- Spletna stran Občine Ravne na Koroškem, <http://www.ravne.si/>, Občine Prevalje, <http://www.prevalje.si/>, Občine Mežica, <http://www.mezica.si/>, Občine Črna na Koroškem, <http://www.crna.si/>,
- Regionalni razvojni program Koroške razvojne regije za obdobje 2014–2020,
- Načrt razvojnih programov – NRP Občine Ravne na Koroškem, Prevalje, Mežica, Črna na
- Popisi del za posamezne aktivnosti iz projekta.

Predhodna idejna rešitev ali študija ni bila izvedena (ni relevantno). Zasnova projekta temelji na izkušnjah in doseženih rezultatih iz že izvedenih skupnih projektov območja LAS Mežiške doline.

Za izvedbo aktivnosti »KC RAVNE med kulturo in naravo«, to je za ureditev prostora v okolici Kulturnega centra in Glasbenega doma, je bil izdelan idejni projekti in projektantski predračuni.

7.2. Lokacija

Aktivnosti v okviru projekta *Medgeneracijsko povezovanje v Mežiški dolini* se bodo izvajale po vsej dolini, kar nekaj dogodkov oz. aktivnosti pa bo povezovalnih, namenjenih prebivalcem celotne Mežiške doline. Investicije v gradnjo in opremo bodo izvedene na Ravnah na Koroškem, na Prevaljah in v Črni na Koroškem.

7.3. Okvirni obseg in specifikacija stroškov s časovnim načrtom izvedbe projekta

Predviden začetek aktivnosti je v februarju 2022, projekt pa se bo zaključil v maju 2023.

Tabela 11: Vrednost investicije z upoštevanjem deleža lastnih sredstev po posamezni Občini in delež sofinanciranja:

	Občinski proračun - Ravne	Občinski proračun - Prevalje	Občinski proračun - Mežica	Občinski proračun - Črna	Evropski sklad za regionalni razvoj - ESRR	Skupaj
Upravičeni stroški investicije	11.360,07	12.570,31	7.386,39	6.399,55	116.885,66	154.601,98
Neupravičeni stroški - DDV	6.772,80	2.287,46	0,00	3.586,31	0	12.646,57
SKUPAJ	18.132,87	14.857,77	7.386,39	9.985,86	116.885,66	167.248,55

7.4. Okvirni terminski plan izvedbe projekta

Tabela 12: Terminski plan

LETO	LETO 2022												LETO 2023								
	1	2	3	4	5	6	7	8	9	10	11	12	1	2	3	4	5	6	7	8	9
Mesec																					
Priprava vloge za sofinanciranje																					
Potrditev vloge na LAS in oddaja na MGRT																					
Pridobivanje ponudb, izbira izvajalcev																					
Formiranje delovne skupine, priprava programa																					
Izvajanje programa																					
Izvedba del pri KC Ravne																					
Nakup opreme Prevalje, Črna																					
Zaključevanje aktivnosti, priprava poročil																					
Zbiranje dokumentacije in oddaja 1. zahtevka																					
Zbiranje dokumentacije in oddaja 2. zahtevka																					

7.5. Organizacija in kadri

Pripravo in izvedbo skupnega projekta območja Mežiške doline bo koordiniral LAS Mežiške doline, izvajanje aktivnosti znotraj vsake posamezne občine pa bo vodila vsaka občina v okviru obstoječih kadrovskih in prostorskih zmogljivosti.

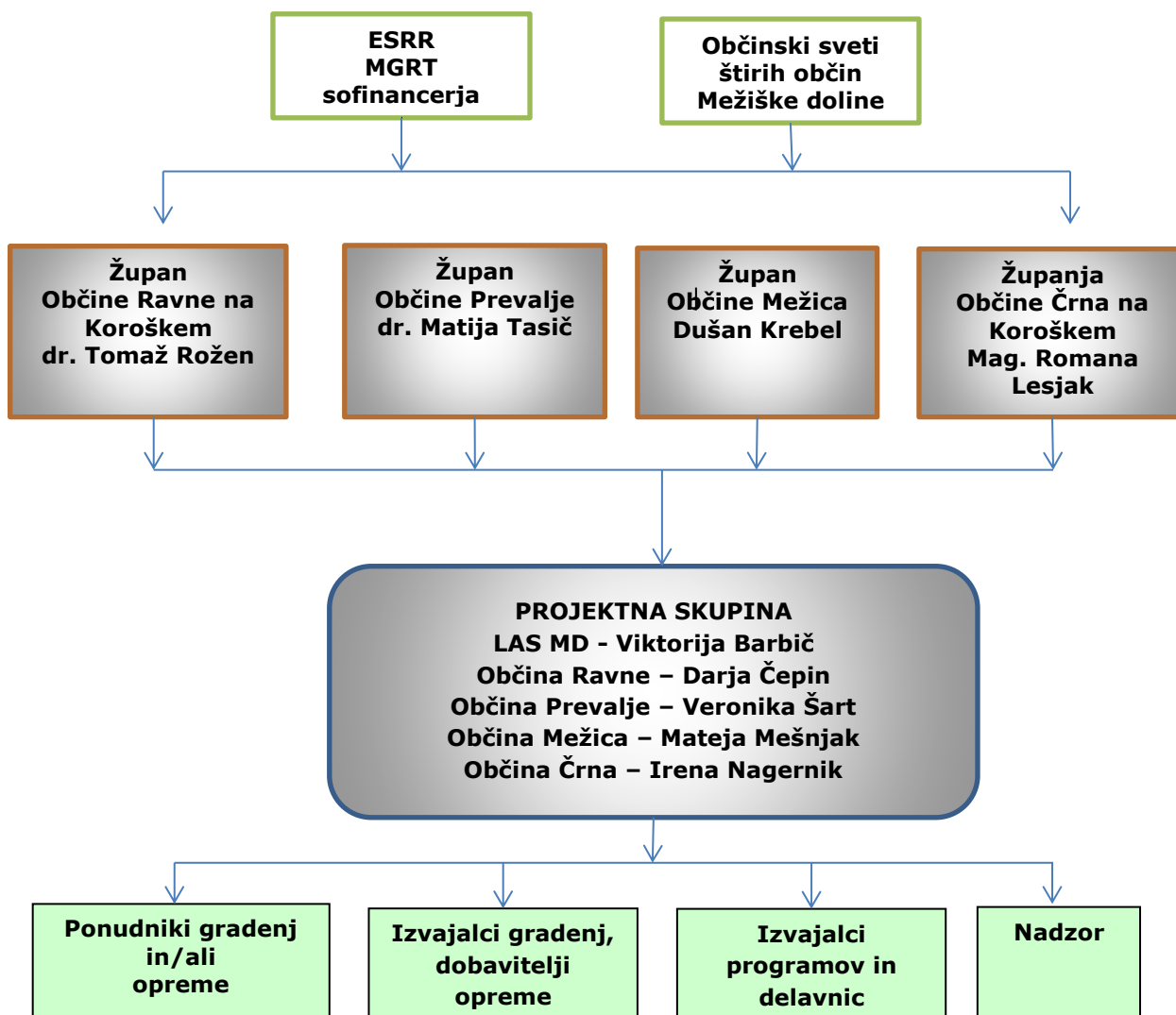
Oblikovana bo projektna skupina, sestavljena iz predstavnika LAS Mežiške doline in po enega predstavnika štirih občin, ki bodo v projektno skupino imenovali svojega vodjo investicije.

Projektna skupina bo odgovorna za naslednje naloge:

- koordinacija projektne aktivnosti,
- spremljanje izvedbe projekta,
- izvedba javnega naročila,
- poročanje o poteku investicije,
- oddaja zahtevka za črpanje sredstev in priprava končnega poročila.

Investicija neposredno ne predvideva novih zaposlitev.

7.5.1. Kadrovska organizacijska shema s prostorsko opredelitvijo



7.6. Opis pomembnejših vplivov investicije na okolje

Okoljska učinkovitost in učinkovitost izrabe naravnih virov

Glede na predvidene aktivnosti projekt ne bo imel negativnih vplivov na okolje.

Projekt *Medgeneracijsko povezovanje v Mežiški dolini* upošteva izhodišča varstva okolja:

- ne vpliva na učinkovito izrabo naravnih virov,
- ne zmanjšuje okoljske učinkovitosti,
- zagotavlja trajnostno dostopnost,
- nima značaja investicije, pri kateri je potrebno utemeljevati zmanjševanje vplivov na okolje.

Varstvo okolja

Projekt bo imel v času izvajanja nevtralen vpliv na varstvo okolja. Obremenitev okolja v času urejanja okolice Kulturnega centra na Ravnah bo minimalna, saj bo temu področju posvečena posebna skrb in bo zavzeta vrsta ukrepov, ki bodo preprečevali negativne vplive.

Trajnostna dostopnost

Vsi rezultati projekta bodo trajno dostopni vsem prebivalcem Mežiške doline, obiskovalcem in turistom.

7.7. Predvideni viri financiranja

Predvideni viri financiranja so naslednji:

Tabela 14: Prikaz vrednotenja investicije

Viri financiranja	EUR v 2022	EUR v 2023	SKUPAJ
ESRR	79.651,80	37.233,86	116.885,66
Lastna sredstva – upravičeni stroški (vse Občine)	45.790,11	-8.074,06	37.716,05
Lastna sredstva – neupravičeni stroški (vse Občine)	12.030,36	616,47	12.646,83
	137.472,27	29.776,27	167.248,54

Viri financiranja	EUR v 2022	EUR v 2023	SKUPAJ
ESRR	79.651,80	37.233,86	116.885,66
Lastna sredstva - skupaj uprav., neupr., vse Občine	57.820,47	-7.457,59	50.362,88

8 UGOTOVITEV SMISELNOSTI IN MOŽNOSTI NADALJNJE PRIPRAVE INVESTICIJSKE, PROJEKTNE, TEHNIČNE IN DRUGE DOKUMENTACIJE S ČASOVNIM NAČRTOM

8.1. Potrebna investicijska dokumentacija

Uredba o enotni metodologiji za pripravo in obravnavo investicijske dokumentacije na področju javnih financ (URL RS 60/2006, 54/2010) v 4. členu določa mejne vrednosti za pripravo in obravnavo posamezne vrste investicijske dokumentacije po stalnih cenah z vključenim davkom na dodano vrednost in sicer:

1. za investicijske projekte z ocenjeno vrednostjo med 300.000 in 500.000 evrov najmanj dokument identifikacije investicijskega projekta;
2. za investicijske projekte nad vrednostjo 500.000 evrov dokument identifikacije investicijskega projekta in investicijski program;
3. za investicijske projekte nad vrednostjo 2.500.000 evrov dokument identifikacije investicijskega projekta, pred investicijska zasnova in investicijski program;
- 4. za investicijske projekte pod vrednostjo 300.000 evrov je treba zagotoviti dokument identifikacije investicijskega projekta, in sicer:**
 - a) pri tehnološko zahtevnih investicijskih projektih;
 - b) pri investicijah, ki imajo v svoji ekonomski dobi pomembne finančne posledice (na primer visoki stroški vzdrževanja);
 - c) kadar se investicijski projekti (so)financirajo s proračunskimi sredstvi.**

Celotna ocenjena vrednost po stalnih cenah vključno z davkom na dodano vrednost za projekt Medgeneracijsko povezovanje v Meški dolini znaša **167.248,54 EUR**. Glede na to, da je ocenjena vrednost po stalnih cenah pod vrednostjo 300.000 EUR je potrebno v skladu z Uredbo o enotni metodologiji za pripravo in obravnavo investicijske dokumentacije na področju javnih financ, izdelati Dokument identifikacije investicijskega projekta (DIIP).

Za potrebe izvedbe celotne investicije bo treba izdelati naslednjo dokumentacijo:

1. Investicijska dokumentacija:
 - Dokument identifikacije investicijskega projekta DIIP.
2. Ostala dokumentacija:
 - Priprava in oddaja vloge na Ministrstvo za gospodarski razvoj in tehnologijo za pridobitev sredstev za sofinanciranje iz ESRR.
 - Razpisna dokumentacija – postopek javnega naročanja za izbiro izvajalcev del
 - Popisi del.