



## OBČINA RUŠE

### OBČINSKI SVET OBČINE RUŠE

#### 1. NASLOV GRADIVA ZA OBRAVNAVO NA OBČINSKEM SVETU

**ODLOK O SPREMEMBAH IN DOPOLNITVAH ODLOKA O RAZGLASITVI NEPREMIČNIH KULTURNIH SPOMENIKOV NA OBMOČJU OBČINE RUŠE (PRVA OBRAVNAVA)**

#### 2. PREDLAGATELJ GRADIVA Urška Repolusk, županja

#### 3. PRIPRAVLJAVEC GRADIVA Občinska uprava Občine Ruše

#### 4. VSEBINA GRADIVA Uvod z obrazložitvijo

#### 5. POROČEVALEC/KA Urška Pergarec

#### 6. PREDLOG SKLEPA:

**Občinski svet Občine Ruše sprejme Odlok o spremembah in dopolnitvah odloka o razglasitvi nepremičnih kulturnih spomenikov na območju Občine Ruše v prvi obravnavi.**

#### 7. POSTOPEK IN NAČIN SPREJEMA:

- dvofazni postopek
- navadna večina opredeljenih glasov navzočih članov občinskega sveta

Številka: 62230-0001/2020

Datum: 22. 10. 2020

## **UVOD Z OBRAZLOŽITVIJO:**

### **1. Pravni temelj za sprejem spremembe odloka**

Zakon o varstvu kulturne dediščine (Uradni list RS, št. 16/08, 123/08, 8/11 – ORZVKD39, 90/12, 111/13, 32/16 in 21/18 – ZNOrg) in 73. člen Statuta Občine Ruše (Uradno glasilo slovenskih občin, št. 23/18).

### **2. Obrazložitev (razlogi in cilji za sprejem spremembe odloka)**

Ruše je naselje vaško trškega značaja, ki se je razvilo na višji dravski terasi ob vznožju Pohorja, na temeljih prazgodovinske ter kasneje rimske naselbine. Prvič so se z imenom Rouste pojavile v darilni listini Engelberta Spanheimskega, ko je ta leta 1091 šentpavelskemu samostanu na Koroškem podaril ruško in lovrenško pokrajino. Po izgradnji Marijine cerkve leta 1387 so postale znano romarsko središče, leta 1453 pa jim je šentpavelski opat pridobil od cesarja pravico do letnega sejma na »ruško nedeljo«, katerega tradicija se je ohranila prav do danes. Kljub prizadevanju vaščanov Ruše nikoli niso formalno postale trg. Leta 1565 je vikar Jurij Kozina v kraju ustanovil po vzoru jezuitskih gimnazij šest razredno latinsko šolo, ki je kot znamenita »ruška gimnazija« delovala vse do leta 1760.

Tlorisna zasnova vaškega jedra izhaja še iz srednjeveške parcelacije, kot posledica načrtne kolonizacije. Tržni prostor lijakaste oblike se je razvil ob Ruškem potoku, medtem ko je nekoliko odmaknjen cerkveni stavbni kompleks ustvaril pred cerkvenim obzidjem, pravokotno na cestni tržni prostor, svoj lastni trg. Skozi dolgo zgodovino so bile Ruše tipična ruralna vas, od druge polovice 15. stoletja pa so se začeli naseljevati tudi obrtniki, in sicer ob današnji že povsem arhitekturno degradirani Cvetlični ulici. V obdobju stare Jugoslavije in zlasti po drugi svetovni vojni so Ruše doživele industrijski razcvet, kar je pustilo posledice tudi v lokalni arhitekturi, predvsem na obrobjih naselja. Profano jedro naselja, ki je strnjeno ob cesti okoli vaškega trga, predstavlja v masah in v posameznih arhitekturnih detajlih ohranjene pritlične in posamezne nadstropne stavbe predvsem iz 18. in 19. stoletja, nekateri objekti pa so v svoji osnovi tudi starejši. Stanovanjske stavbe, ki s pripadajočimi gospodarskimi poslopji, dvorišči, vrtovi in sadovnjaki tvorijo zaključene celote, imajo med drugim za kraj tudi značilen ambientalni pomen. Najiminenitnejša stavba v Rušah pa je gotovo barokizirana gotska arhitektura Marijine cerkve, z župniščem in drugimi stavbami ob obzidju.

Kulturni spomenik Ruše - Trško jedro (EŠD 15743) je bil razglašen v Odloku o razglasitvi nepremičnih kulturnih spomenikov na območju Občine Ruše (Medobčinski uradni vestnik Štajerske in Koroške regije, št. 2/2006, 9/2006, 24/2006).

Zavod za varstvo kulturne dediščine Slovenije (v nadaljevanju Zavod) nas je seznanil s potrebo po redefiniranju območja naselbinskega spomenika, saj po njihovem mnenju posameznih območij ni več smiselno ohranjati v območju spomenika. Poleg tega je Občina Ruše prejela tudi posamezne pobude za spremembo odloka, med drugim tudi splošno pobudo, ki se nanaša na odlok in dejansko stanje oz. prikaze na zemljevidu občine. Prejeli smo tudi kulturnovarstveno mnenje Zavoda glede ustreznosti območij, iz katerega izhaja, da bi bilo možno posamezna arheološka območja zmanjšati. Dne 25.7.2017 nam je Zavod posredoval strokovne podlage za spremembo zavarovanega območja kulturnega spomenika Ruše – Trško jedro (EŠD 15743). Na podlagi njihovih strokovnih podlag smo pripravili spremembo 3. člena Odloka o razglasitvi nepremičnih kulturnih spomenikov na območju Občine Ruše, ki na novo opredeljuje (oži) območje trškega jedra.

Zavod za varstvo kulturne dediščine je še dodatno opredelil varstveni režim, ki sedaj določa:

- trajno varovanje urbanističnih, arhitekturnih, etnoloških, arheoloških, ambientalnih, zgodovinskih in kulturnih vrednot v celoti, njihovi izvirnosti, enkratnosti in neokrnjenosti,

- varovanje podobe naselja ali njegovega dela v prostoru (stavbne mase, tlorisni in višinski gabariti, nakloni in oblike streh, smeri slemen, kritina, razmerja med fasadnimi površinami in stavbnimi odprtini, členitve, detajli, historični materiali, gradiva, strukture, barve...) in prepoznavne lege v krajini (glede na reliefne značilnosti, poti),
- varovanje opreme in uporabe odprtih prostorov ter naselbinskih detajlov (javni spomeniki, znamenja, vodnjaki, ograje, mejni dvoriščni zidovi, tlaki, urbana oprema, izložbe, konzolni izveski, napisi...),
- podrejanje vsake rabe in vseh posegov v spomenik ohranjanju in varovanju spomeniških lastnosti in spomeniške pričevalnosti območja; dopustni so posegi z namenom sanirati in rekonstruirati spomeniško območje in njegove dele,
- novogradnje trajnega in začasnega značaja v okviru zaščitenega jedra so možne kot zapolnitve gradbenih vrzeli, pri čemer pa je potrebno upoštevati tipične stavbne oblike in tradicionalne gradbene materiale,
- prepoved nameščanja reklamnih panojev, izveskov, svetlobnih tabel in nalepk, ki niso v skladu s kulturnovarstvenimi pogoji, v območje spomenika,
- prepoved nameščanja strojnih ali električnih naprav (zunanje enote klimatskih naprav, električne, plinske omarice...) na izpostavljene fasade,
- prepoved nameščanja fotovoltaičnih elementov (fotonapetostnih modulov, solarnih kolektorjev...) v območje spomenika,
- označevalne in usmerjevalne table, ulična in cestna oprema (avtobusna postajališča, ekološki otoki, koši za smeti ipd.) se morajo oblikovati celostno in skladno z oblikovanjem v območju spomenika,
- varovanje zemeljski plasti z arheološkimi ostalinami,
- minimalni posegi v strukturne elemente spomenika, ki vključuje tudi arheološke ostaline, so izjemoma dovoljeni v procesu znanstvenega proučevanja in/ali v primeru druge javne koristi, če so izčrpane vse druge prostorske možnosti umestitve objektov javnega interesa in zagotovljene predhodne arheološke raziskave,
- varovanje odnosov med naseljem ali med njegovim delom in okolico (vedute na naselje in pogledi iz njega),
- varovanje prostorsko pomembnejših naravnih prvin znotraj naselja in njegovega dela (javne in interne zelene površine, drevesa...),
- omogočanje izvedbe strokovnih opravil v skladu z nalogami javne službe,
- omogočanje poseganja v spomenik z vzdrževalnimi, sanacijskimi in raziskovalnimi deli (delna ali celovita prenova spomenika) pooblaščenim osebam s predhodnim pisnim soglasjem ZVKDS.

Dne 26.6.2019 nam je Zavod posredoval predlog za spremembo območja kulturnega spomenika Ruše – Vodni stolp (EŠD 15076). Predlagajo, da se zaradi sprememb pri parcelnih številkah na podlagi opravljenih parcelacij, parc. št. 31/1 k.o. 665 Ruše nadomesti s pac. št. 61/2, 61/4 in 61/5, vse k.o. 665 Ruše.

V odloku se doda tudi 11. a člen, ki določa predkupno pravico Občine Ruše. V 62. členu Zakona o varstvu kulturne dediščine je določeno, da ima občina, ki je spomenik razglasila, predkupno pravico na spomeniku lokalnega pomena in na nepremičnini v vplivnem območju nepremičnega spomenika lokalnega pomena le v primeru, če je tako določeno v aktu o razglasitvi. Lastnik stvari mora o nameravani prodaji in o pogojih prodaje pisno obvestiti predkupnega upravičenca, le-ta pa 30 dneh sporoči lastniku, ali bo občina izkoristila predkupno pravico.

Skladno z 12. členom Zakona o varstvu kulturne dediščine (Uradni list RS, št. 16/08, 123/08, 8/11 – ORZVKD39, 90/12, 111/13, 32/16 in 21/18 – ZNOrg) smo opravili javno razgrnitev predloga Odloka o spremembah in dopolnitvah Odloka o razglasitvi nepremičnih kulturnih spomenikov na območju Občine Ruše. Dokumenti bodo javno

razgrnjeni v stavbi Občine Ruše, Trg vstaje 11, 2342 Ruše in na spletni strani Občine Ruše, od 19. 10. 2020 do vključno 19. 11. 2020, kamor lahko zainteresirana javnost podaja pisna mnenja. Mnenja je lahko zainteresirana javnost podala tudi ustno na javni obravnavi, ki je potekala 28. 10. 2020, od 15.30 naprej, v prostorih Občine Ruše, Trg vstaje 11, 2342 Ruše. Poročilo o sodelovanju javnosti pri pripravi splošnega akta Odloka o spremembah in dopolnitvah odloka o razglasitvi nepremičnih kulturnih spomenikov na območju Občine Ruše bo pripravljeno po zaključku javne razgrnitve.

### **3. Ocena finančnih posledic**

Odlok o spremembah in dopolnitvah Odloka o razglasitvi naravnih nepremičnih kulturnih spomenikov v občini Ruše nima finančnih posledic za Občine Ruše.

### **4. Zaključek**

Občinskemu svetu Občine Ruše predlagamo, da obravnava priloženo gradivo, o njem razpravlja in sprejme naslednji

**S K L E P:** Občinski svet Občine Ruše sprejme Odlok o spremembah in dopolnitvah odloka o razglasitvi nepremičnih kulturnih spomenikov na območju Občine Ruše v prvi obravnavi.

Na podlagi 11., 12. in 13. člena Zakona o varstvu kulturne dediščine (Uradni list RS, št. 16/08, 123/08, 8/11 – ORZVKD39, 90/12, 111/13, 32/16 in 21/18 – ZNOrg) in 73. člena Statuta Občine Ruše (Uradno glasilo slovenskih občin št. 23/18) je Občinski svet občine Ruše na \_\_\_ redni seji dne \_\_\_\_\_ sprejel

## ODLOK

### **o spremembah in dopolnitvah Odloka o razglasitvi nepremičnih kulturnih spomenikov na območju Občine Ruše**

#### 1. člen

Sprejmejo se spremembe Odloka o razglasitvi nepremičnih kulturnih spomenikov na območju Občine Ruše (Medobčinski uradni vestnik Štajerske in Koroške regije, št. 2/2006, 9/2006, 24/2006).

#### 2. člen

V Odloku o razglasitvi nepremičnih kulturnih spomenikov na območju Občine Ruše (Medobčinski uradni vestnik Štajerske in Koroške regije, št. 2/2006, 9/2006, 24/2006) se 3. člen spremeni tako, da se glasi:

##### 1. RUŠE - TRŠKO JEDRO, EŠD 15743

»a. parc. št. 580/1 (zahodni del), 589/1, 595/14, 595/15, 595/5, 595/6, 595/7, 595/8, 595/12, 595/13, 595/10, 595/11, 596, 603/1, 603/2, 603/3, 604/6, 604/7, 604/8, 616 (južni del), 621/1, 621/2, 621/3, 621/4, 622, 623/1, 623/2, 623/3, 624, 625, 626/1, 626/3, 626/4, 627, 628, 629, 630, 631/1, 631/2, 632, 633, 634, 635, 637, 638, 639, 640, 641, 642, 643, 644, 645, 646, 647 (severni del), 648 (severni del), 674 (severni del), 675/1, 675/2, 676, 677, 678, 679/1, 679/2, 680, 681, 682, 683, 685, 686/1 (južni del), 686/2, 691, 692, 693, 694, 743 (južni del), 744, 745/1, 745/2, 745/3, 747/1 (južni del), 1743/1, 1743/2 (zahodni del), 1743/3, 1743/4, 1743/5, 1750, 1751, 1752/1, 1752/2, 1754/1, 1754/2, 1754/3, 1756, 1759/1, 1759/2, 1759/3, 1759/4, 1759/5, 1759/6, 1760/2, 1762, 1763/1, 1763/2, 1764/1, 1764/2, 1764/3, 1764/4, 1765/1, 1765/2, 1765/3, 1766, 1767, 1769, 1771, 1772/1, 1772/2, 1773, 1774, 1775 (severovzhodni del), 1776, 1777, 1811 (severni del), 1812 (južni del), 1837/1, 1838/3, 1838/4, 1838/5, 1838/2, 1839/1, 1839/2, 1839/3, 1839/4, 1839/5, 1841/3, 1844 (severovzhodni del), 1845 k.o. Ruše.

Meje območja kulturnega spomenika so vrisane na kopiji katastrskega načrta v merilu 1:2500 b.

Ruše je naselje vaško trškega značaja, ki se je razvilo na višji dravski terasi ob vznožju Pohorja, na temeljih prazgodovinske ter kasneje rimske naselbine. Prvič so se z imenom Rouste pojavile v darilni listini Engelberta Spanheimskega, ko je ta leta 1091 šentpavelskemu samostanu na Koroškem podaril ruško in lovrenško pokrajino. Po izgradnji Marijine cerkve leta 1387 so postale znano romarsko središče, leta 1453 pa jim je šentpavelski opat pridobil od cesarja pravico do letnega sejma na »ruško nedeljo«, katerega tradicija se je ohranila prav do danes. Kljub prizadevanju vaščanov Ruše nikoli niso formalno postale trg. Leta 1545 je vikar Jurij Kozina v kraju ustanovil po vzoru jezuitskih gimnazij Latinsko šolo, ki je kot znamenita »ruška gimnazija« delovala vse do leta 1760.

Tlorisna zasnova vaškega jedra izhaja še iz srednjeveške parcelacije, kot posledica načrtne kolonizacije. Tržni prostor lijakaste oblike se je razvil ob Ruškem potoku, medtem ko je nekoliko odmaknjen cerkveni stavbni kompleks ustvaril pred cerkvenim obzidjem, pravokotno na cestni tržni prostor, svoj lastni trg. Skozi dolgo zgodovino so bile Ruše tipična ruralna vas, od druge polovice 15. stoletja pa so se začeli naseljevati tudi obrtniki, in sicer ob današnji že

povsem arhitekturno degradirani Cvetlični ulici. V obdobju stare Jugoslavije in zlasti po drugi svetovni vojni so Ruše doživele industrijski razcvet, kar je pustilo posledice tudi v lokalni arhitekturi, predvsem na obrobjih naselja. Profano jedro naselja, ki je strnjeno ob cesti okoli vaškega trga, predstavlja v masah in v posameznih arhitekturnih detajlih ohranjene pritlične in posamezne nadstropne stavbe predvsem iz 18. in 19. stoletja, nekateri objekti pa so v svoji osnovi tudi starejši. Stanovanjske stavbe, ki s pripadajočimi gospodarskimi poslopji, dvorišči, vrtovi in sadovnjaki tvorijo zaključene celote, imajo med drugim za kraj tudi značilen ambientalni pomen. Najiminitnejša stavba v Rušah pa je gotovo barokizirana gotska arhitektura Marijine cerkve, z župniščem in drugimi stavbami ob obzidju.

c.

Za spomenik velja varstveni režim, ki določa:

- trajno varovanje urbanističnih, arhitekturnih, etnoloških, arheoloških, ambientalnih, zgodovinskih in kulturnih vrednot v celoti, njihovi izvirnosti, enkratnosti in neokrnjenosti,
- varovanje podobe naselja ali njegovega dela v prostoru (stavbne mase, tlorsni in višinski gabariti, nakloni in oblike streh, smeri slemen, kritina, razmerja med fasadnimi površinami in stavbnimi odprtini, členitve, detajli, historični materiali, gradiva, strukture, barve...) in prepoznavne lege v krajini (glede na reliefne značilnosti, poti),
- varovanje opreme in uporabe odprtih prostorov ter naselbinskih detajlov (javni spomeniki, znamenja, vodnjaki, ograje, mejni dvoriščni zidovi, tlaki, urbana oprema, izložbe, konzolni izveski, napisi...),
- podrejanje vsake rabe in vseh posegov v spomenik ohranjanju in varovanju spomeniških lastnosti in spomeniške pričevalnosti območja; dopustni so posegi z namenom sanirati in rekonstruirati spomeniško območje in njegove dele,
- novogradnje trajnega in začasnega značaja v okviru zaščitenega jedra so možne kot zapolnitve gradbenih vrzeli, pri čemer pa je potrebno upoštevati tipične stavbne oblike in tradicionalne gradbene materiale,
- prepoved nameščanja reklamnih panojev, izveskov, svetlobnih tabel in nalepk, ki niso v skladu s kulturnovarstvenimi pogoji, v območje spomenika,
- prepoved nameščanja strojnih ali električnih naprav (zunanje enote klimatskih naprav, električne, plinske omarice...) na izpostavljene fasade,
- prepoved nameščanja fotovoltaičnih elementov (fotonapetostnih modulov, solarnih kolektorjev...) v območje spomenika,
- označevalne in usmerjevalne table, ulična in cestna oprema (avtobusna postajališča, ekološki otoki, koši za smeti ipd.) se morajo oblikovati celostno in skladno z oblikovanjem v območju spomenika,
- varovanje zemeljski plasti z arheološkimi ostalinami,
- minimalni posegi v strukturne elemente spomenika, ki vključuje tudi arheološke ostaline, so izjemoma dovoljeni v procesu znanstvenega proučevanja in/ali v primeru druge javne koristi, če so izčrpane vse druge prostorske možnosti umestitve objektov javnega interesa in zagotovljene predhodne arheološke raziskave,
- varovanje odnosov med naseljem ali med njegovim delom in okolico (vedute na naselje in pogledi iz njega),
- varovanje prostorsko pomembnejših naravnih prvin znotraj naselja in njegovega dela (javne in interne zelene površine, drevesa...),
- omogočanje izvedbe strokovnih opravil v skladu z nalogami javne službe,
- omogočanje poseganja v spomenik z vzdrževalnimi, sanacijskimi in raziskovalnimi deli (delna ali celovita prenova spomenika) pooblaščenim osebam s predhodnim pisnim soglasjem ZVKDS.«

### 3. člen

Iz 3. člena Odloka o razglasitvi nepremičnih kulturnih spomenikov na območju Občine Ruše (Medobčinski uradni vestnik Štajerske in Koroške regije, št. 2/2006, 9/2006, 24/2006) se izbrišejo naslednje parcele:

580/2, 588, 589/2, 589/3, 590/1, 590/2, 591, 592/1, 592/2, 593, 594/1, 597 del, 601/1, 601/2, 602/1, 602/2, 602/3, 602/4, 602/5, 602/6, 602/7, 602/8, 602/9, 602/10, 602/11, 602/12, 602/13, 604/2 del, 619, 620, 649, 650, 655/1, 655/2, 656, 657, 659, 661, 663 del, 665, 666, 667, 695, 747/2, 950/4, 950/5, 950/2, 950/6, 950/7, 951, 952/1, 953, 954, 955, 956, 957, 958, 959/1, 959/2, 960, 1732/1, 1732/2, 1733, 1735/1, 1735/2, 1742, 1841/5, 1841/6, 1841/2, 1841/4, 1842/2, 601/10, 601/11, 601/12, 601/13, 601/14, 601/15, 601/17, 601/18, 601/19, 601/20, 601/21, 601/22, 601/23, 601/24, 601/25, 601/3, 601/4, 601/5, 601/6, 601/7, 601/8, 601/9, 623/3 in 952/2 k.o. Ruše.

### 4. člen

V Odloku o razglasitvi nepremičnih kulturnih spomenikov na območju Občine Ruše se v 6. členu spremeni:

- točka 1 (RUŠE – VODNI STOLP, EŠD 15076) tako, da se v točki a nadomesti parc. št. 61 del k.o. Ruše s parc. št. 61/2, 61/4 in 61/5 k.o. Ruše.

### 5. člen

Doda se 11. a člen, ki se glasi:

Občina Ruše ima predkupno pravico na spomeniku lokalnega pomena in na nepremičninah v vplivnem območju spomenika, v kolikor je vplivno območje določeno.

### 6. člen

Pristojno sodišče v skladu s 1. odstavkom 23. člena Zakona o varstvu kulturne dediščine (Uradni list RS, št. 16/08, 123/08, 8/11 – ORZVKD39, 90/12, 111/13, 32/16 in 21/18 – ZNOrg) v zemljiški knjigi po uradni dolžnosti izbriše zaznambo statusa kulturnega spomenika na nepremičninah, ki so bile na podlagi strokovnih podlag Zavoda za varstvo kulturne dediščine izvzete iz območja Ruše – trško jedro ter vpiše zaznambo statusa kulturnega spomenika na nepremičninah, kjer ni vpisana.

### 7. člen

Ostali členi odloka ostanejo nespremenjeni.

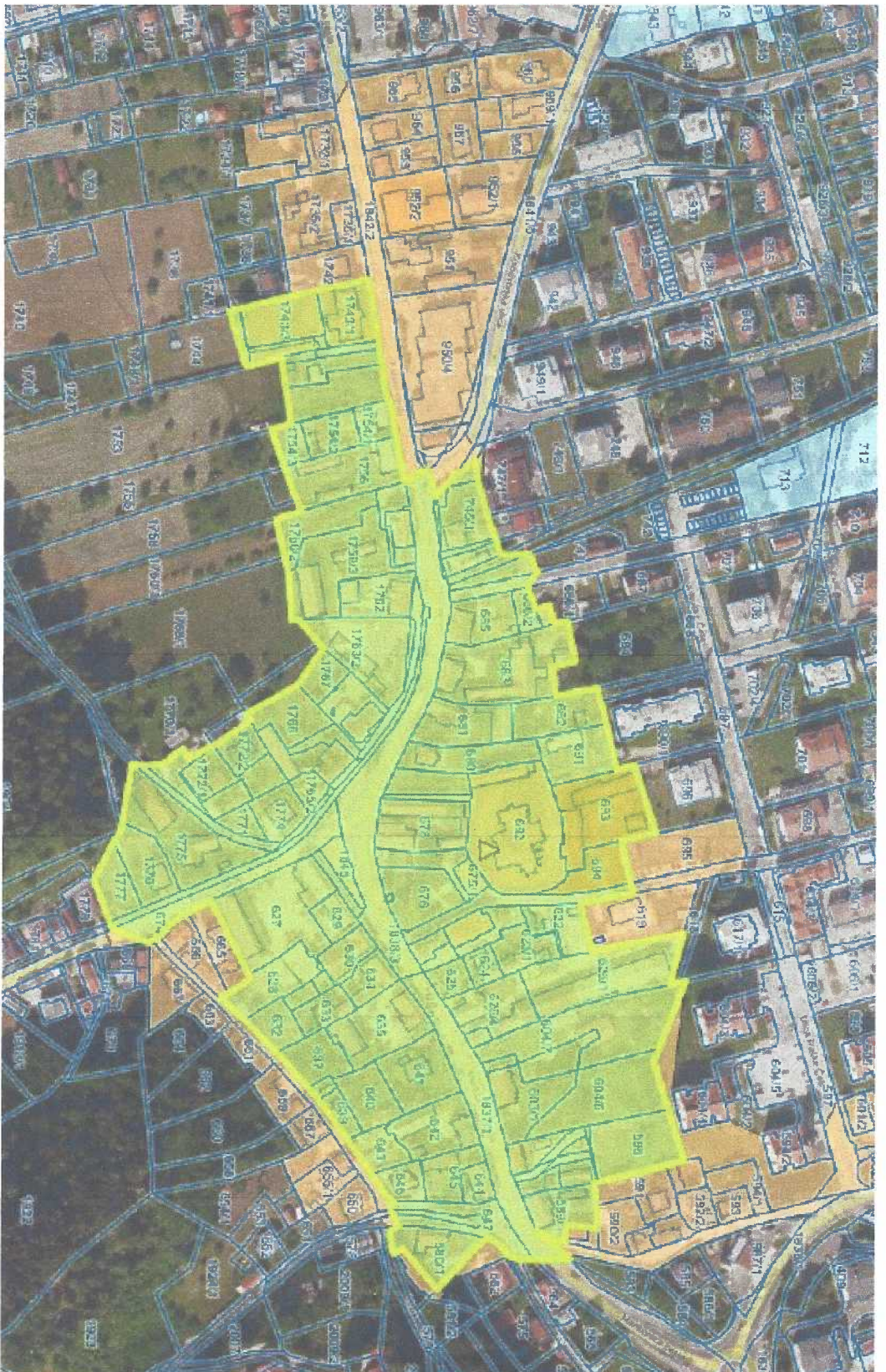
### 8. člen

Ta odlok prične veljati osmi dan po objavi v Uradnem glasilu slovenskih občin.

Številka: 42230-0001/2020

Datum: \_\_\_\_\_

Občina Ruše  
Urška Repolusk, županja



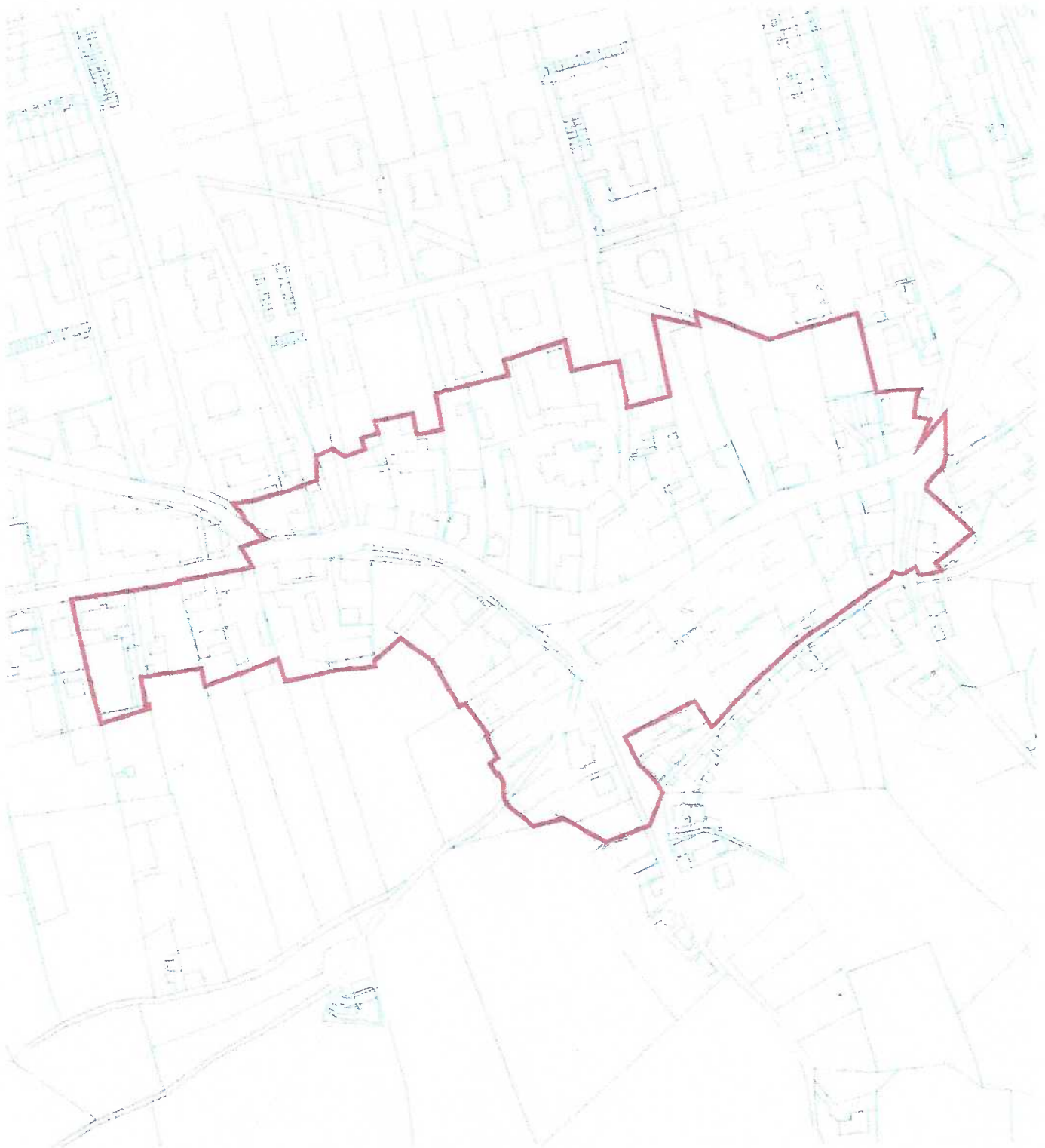
**PREVIDEN ORIS KRČITVE TRŠKEGA JEDRA**

**NEPREMIČNINE, KATERIM SE ODVZAME STATUS NEPREMIČNEGA KULTURNEGA SPOMENIKA**



ZVIKDS OE MARIBOR  
SLOMSKOV TRG 6  
2000 MARIBOR

DATUM IZRISA : 25.07.2017



TTNS RUŠE 16

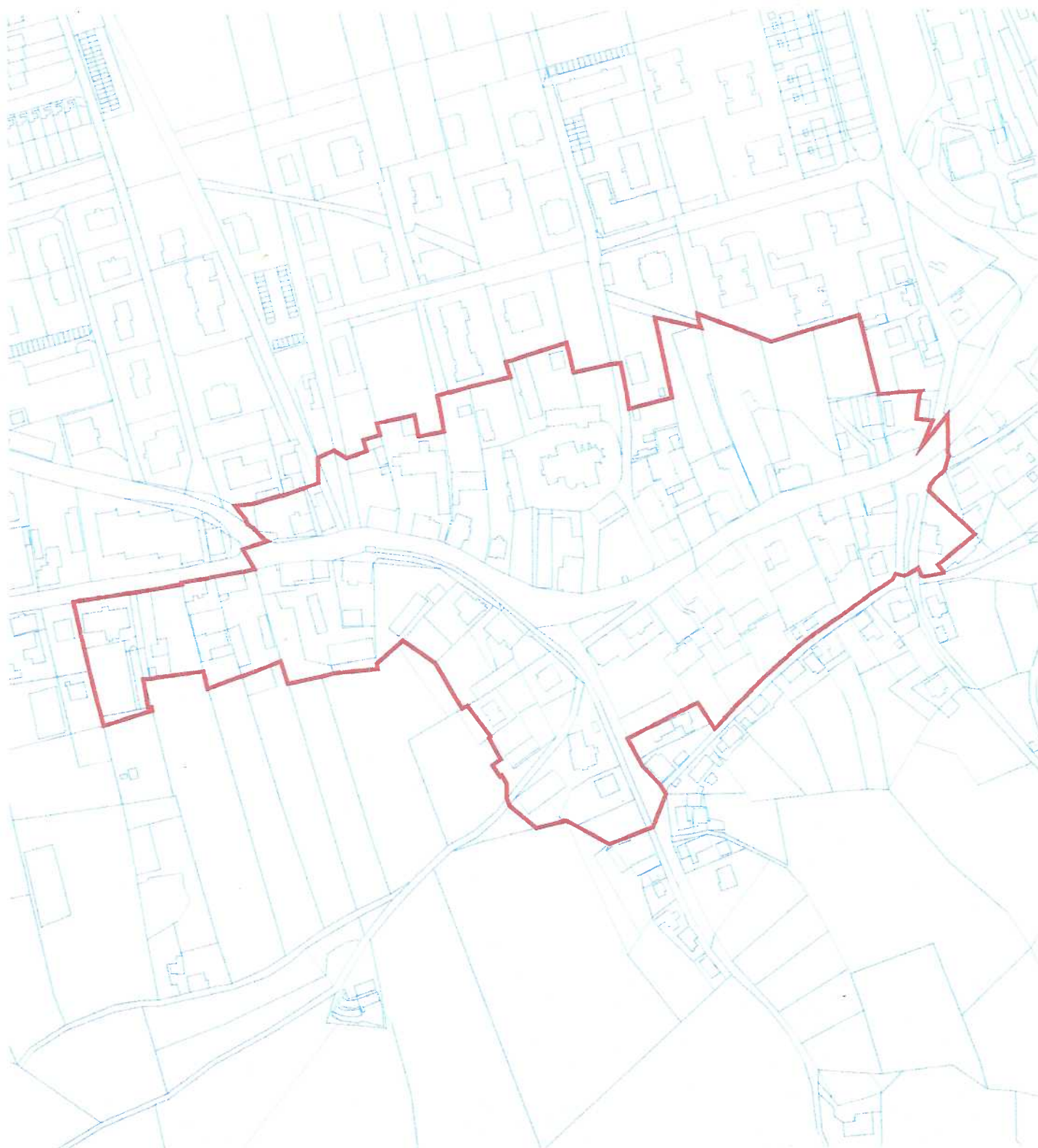
EŠD 15743

- centroid
- ▭ območje enote
- ▭ vplivno območje

VIR ZA KARTOGRAFSKO OSNOVO:  
- TEMELJNI TOPOGRAFSKI NAČRT 1:5000, 1:10000, DIGITALNI KATASTRSKI NAČRT, © GEODETIŠKA UPRAVA RS

MERILO 1:3000

• PREDVIDEN ORIS KRČITVE TRŠKEGA JEDRA



TTN5 RUŠE 16

ĚŠD 15743

- centroid
- ▭ območje enote
- ▭ vplivno območje

VIR ZA KARTOGRAFSKO OSNOVO:  
- TEMELJNI TOPOGRAFSKI NAĚRT 1:5000, 1:10000, DIGITALNI KATASTRSKI NAĚRT, © GEODETSKA UPRAVA RS

MERILO 1:3000