

Naša št.: 3505-0001/2016

Datum: 21.10.2020

STATUS DOKUMENTA:
OSNUTEK/PREDLOG/DRUGO

Zadeva: **PREDLOG ODLOKA O OBČINSKEM PODROBNEM PROSTORSKEM
NAČRTU KAMNOLOM VALNAČEK**

1. Predlog besedila sklepov občinskega sveta:

1. Odlok o občinskem podrobnem prostorskem načrtu se sprejme.

2. Predlagatelj:

Dr. Peter Verlič, župan občine Grosuplje

3. Osebe, odgovorne za strokovno pripravo in usklajenost gradiva:

- Miha Simončič, vodja Urada za prostor
- Mojca Lovšin, Urad za prostor

4. Izjava, da je gradivo obravnaval pristojni odbor oz. komisija občinskega sveta:

Zaradi tveganja širjenja nalezljive bolezni COVID 19 za zdravje in varnost v povezavi z razglasitvijo epidemije gradiva ne bo obravnaval pristojni odbor.

5. Predlog morebitnega skrajšanja poslovniških rokov za obravnavo:

/

6. Ocena finančnih posledic sklepov:

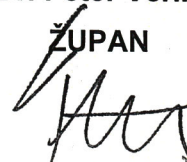
/

7. Kratak povzetek gradiva:

Območje predvidenega OPPN kamnolom Valnaček je v Občinskem prostorskem načrtu opredeljen od leta 2013. Območje pa je omenjeno in deluje že leta 1920 za pridobivanje peska in kamna za potrebe lokalnih prebivalcev. Razlog za pripravo OPPN je pridobitev koncesijskega akta (uredba o rudarskih pravicah) s strani pristojnega resorskega ministrstva. OPPN je pripravljen podlagi strokovne podlage za izkoriščanje kamna, o zalogah tehničnega kamna in hkratne sanacije. Finančna sredstva za izdelavo OPPN v celoti krije pobudnik.

Dr. Peter Verlič

ŽUPAN



Priloge: predlog Odloka z obrazložitvijo in grafičnim prikazom



Slovenska mreža
starosti prijaznih
mest in občin



PREDLOG

Na podlagi 273. člena Zakona o urejanju prostora (Uradni list RS, št. 61/17), v navezavi na 61. člen Zakona o prostorskem načrtovanju (Uradni list RS, št. 33/07, 70/08 – ZVO-1B, 108/09, 80/10 – ZUPUDPP, 43/11 – ZKZ-C, 57/12, 57/12 – ZUPUDPP-A, 109/12, 76/14 – odl. US, 14/15 – ZUUJFO in 61/17 – ZUreP-2) in 18. člena Statuta Občine Grosuplje (Uradni list RS, št. 65/17) je Občinski svet Občine Grosuplje na 11. redni seji, dne 18. 11. 2020, sprejel

O D L O K **o občinskem podrobnem prostorskem načrtu Kamnolom Valnaček**

I. UVODNE DOLOČBE

1. člen (predmet odloka)

S tem odlokom se sprejme občinski podrobni prostorski načrt za območje enote urejanja prostora z oznako PO 144 LN (v nadaljevanju: občinski podrobni prostorski načrt - OPPN), ki vsebuje:

- ureditveno območje občinskega podrobnega prostorskega načrta;
- umestitev načrtovane ureditve v prostor s prikazom vplivov in povezav prostorske ureditve s sosednjimi območji;
- zasnove projektnih rešitev prometne, energetske, vodovodne in druge komunalne infrastrukture ter obveznost priključevanja nanjo;
- rešitve in ukrepe za varstvo okolja, ohranjanje narave, varstvo kulturne dediščine ter trajnostno rabo naravnih dobrin;
- rešitve in ukrepe za obrambo ter za varstvo pred naravnimi in drugimi nesrečami;
- načrt parcelacije;
- etapnost izvedbe prostorske ureditve ter druge pogoje in zahteve za izvajanje občinskega podrobnega prostorskega načrta.

2. člen (sestavni deli občinskega podrobnega prostorskega načrta)

I. Besedilo odloka

II. Kartografski del, ki obsega naslednje grafične načrte:

1. Načrt namenske rabe - izsek iz občinskega prostorskega načrta M 1:5000;
2. Lega prostorske ureditve v širšem območju M 1:5000;
3. Načrt območja z prikazom na katastrskem načrtu M 1:1500;
4. Geodetski načrt z prikazom ureditvenega območja M 1:1500;
5. Načrt vplivnega območja načrtovanih ureditev M 1:1500;
6. Načrt ureditvene situacije M 1:1500;
7. Regulacijska karta M 1:1500.

3. člen
(priloge občinskega podrobnega prostorskega načrta)

Priloge občinskega podrobnega prostorskega načrta so:

- povzetek za javnost;
- izvleček iz občinskega prostorskega načrta;
- prikaz stanja prostora;
- obrazložitev in utemeljitev občinskega podrobnega prostorskega načrta;
- strokovne podlage;
- smernice in mnenja nosilcev urejanja prostora;
- spis postopka priprave in sprejemanja občinskega podrobnega prostorskega načrta.

4. člen
(izdelovalec občinskega podrobnega prostorskega načrta)

Občinski podrobni prostorski načrt je izdelalo podjetje Urbania d.o.o., Ljubljana, pod številko projekta 032-4a-17.

II. UREDITVENO OBMOČJE PODROBNEGA PROSTORSKEGA NAČRTA

5. člen
(ureditveno območje občinskega podrobnega prostorskega načrta)

(1) Ureditveno območje občinskega podrobnega prostorskega načrta zajema zemljišča parc. št. 701, 702, 704, 723 vse k.o. (1780) Blečji vrh.

(2) Potek meje ureditvenega območja OPPN je grafično prikazan na risbah kartografskega dela OPPN iz 3. člena tega odloka.

6. člen
(vplivno območje)

Vplivno območje občinskega podrobnega prostorskega načrta bo v času izkoriščanja mineralnih surovin zajemalo enako ureditvenem območju, ki je navedeno v 7. členu tega odloka.

III. UMESTITEV NAČRTOVANE PROSTORSKE UREDITVE V PROSTOR

7. člen
(opis vplivov in povezav s sosednjimi območji)

V prostoru vplivnega pasu pridobivalnega prostora, zaradi posledic pridobivanja v kamnolomu ne smejo biti ogrožene možnosti za razvoj drugih dejavnosti, ki so v tem prostoru, in kot so določene z veljavnimi prostorskimi akti za sosednja območja opredeljena v prostorsko izvedbenih aktih Občine Grosuplje.

8. člen
(opis rešitev načrtovanih objektov)

(1) Glede vrste posegov v prostor imajo enote urejanja prostora (EUP) naslednje oznake:

- A – Območje predvidenega pridobivalnega prostora,
- B – Gozdno območje,

(2) V enoti urejanja prostora z oznako A so dovoljeni naslednji posegi:

– površine za postavitve mobilnih naprav za drobljenje in separiranje, cestne tehcnice ter površine za pranje gum tovornjakov in vlaženje peska na tovornjakih;

– usedalniki (bazeni za čiščenje tehnološke vode, ki nastaja pri mokrem separiranju dolomitnega peska);

- zemljišča za izkoriščanje mineralne surovine – dolomita na osnovi dovoljenja za izkoriščanje. V enoti je dovoljena postavitve objektov in naprav, ki služijo izkoriščanju kamnoloma, kakor tudi predelavi gradbenih odpadkov.

(4) V enoti urejanja prostora z oznako B so dovoljeni naslednji posegi:

Vzdrževanje obstoječe in zasaditev nove vegetacije gozda za ohranitev zelenega robu kamnoloma.

(5) V enotah urejanja prostora z oznakami A in B je dovoljena:

- gradnja pristopov do objektov in zemljišč, funkcionalne prometne površine do pridobivalnega prostora in podobno med katere spada tudi cestni priključki in križišča, prometne površine zunaj vozišča (CC-SI 21120);

- gradnja cevovodov, komunikacijskih omrežij in elektroenergetskih vodov (CC SI 22);

- vodnogospodarske ureditve;

- utrjevanje terena;

- gradnja vseh manj zahtevnih, nezahtevnih, enostavnih in začasnih objektov glede na predpis o vrstah objektov, ki se potrebujejo za delovanje kamnoloma (parkirišča, ograje, skladišča, predelava gradbenih odpadkov).

9. člen
(programska izhodišča za posege v ureditvenem območju OPPN)

(1) Na ureditvenem območju kamnoloma je opredeljen predvideni pridobivalni prostor v obsegu končne velikosti kamnoloma oziroma spremenjenih reliefnih razmer z ohranjenim pasom gozdnih površin obrobju ureditvenega območja.

(2) Namembnost površin na območju urejanja A se bo spreminjala postopno, glede na napredovanje del pri nadaljnji sanaciji kamnoloma in na podlagi strokovnih podlag z področja rudarstva, ki so sestavni del odloka in se nahajajo v prilogi tega odloka.

10. člen
(splošni pogoji za oblikovanje kamnoloma)

(1) Oblikovanje reliefa v kamnolomu je večinoma podrejeno tehničnim ukrepom, ki jih narekuje način izkopa in velikost razpoložljivega zemljišča.

(2) Na južni in jugovzhodni strani se bo rob kamnoloma spuščal po hribini proti dnu kamnoloma. Način in koncept pridobivanja dolomita ostaneta takšna kot sta predvidena v strokovnih podlagah, oziroma na podlagi rudarskega načrta.

(3) Pridobivanje dolomita se izvaja od spodaj navzgor, torej od osnovnega platoja po posameznih etažah. Odkopavanje se izvaja občasno. V osnovnem projektu je bil določen naklon delovne etaže $\alpha=60^{\circ}-70^{\circ}$, ki se je izkazal dovolj varen za stabilnost brežin kamnoloma. Kot končne brežine se prilagaja glede morfologijo izvedbe etaž in opredelitev v rudarskem projektu.

11. člen
(pogoji za urejanje na območju pristopnih zemljišč)

- (1) Na območjih pristopnih zemljišč, ki jih predstavljajo gozdna območja, se sedanja namembnost zemljišč praviloma ne sme spreminjati.
- (2) Skladno z predpisom o rudarstvu so na EUP – B dovoljeni tisti morebitno nujno potrebni posegi v prostor, ki jih mora izvršiti nosilec rudarske pravice za izvajanje del izkoriščanja mineralne surovine (pristopne poti na sanirane etaže in do sosednjih gozdnih zemljišč).

12. člen
(splošni pogoji za urejanje na območju predvidenega pridobivalnega prostora)

- (1) Območje pridobivalnega prostora oziroma sanacije je namenjeno izkoriščanju mineralne surovine (tehničnega kamna – dolomita) in se podrobno opredeli z ustreznim rudarskim projektom.
- (2) Tehnologija izvajanja del pri izkoriščanju mineralne surovine v okviru sanacije se določi z ustreznim rudarskim projektom za izvajanje del, pri čemer je potrebno upoštevati zlasti sledeče:
 - vse tehnične pogoje, ki jih določajo predpisi s področja rudarstva;
 - v projektu morajo biti predvidene take tehnične in tehnološke rešitve za izkoriščanje, iz katerih bodo izhajali manjši vplivi na okolje od sedanjih oziroma, da bodo upoštevani vsi omilitveni ukrepi za doseganje okoljskih ciljev pri izvajanju OPPN.
- (3) Rudarska dela pri izkoriščanju mineralne surovine (tehničnega kamna – dolomita) smejo potekati le znotraj mej predvidenega pridobivalnega prostora ter tako, da se mejam ureditvenega območja ne približajo več kot za 2 m.
- (4) V primeru, da bi nosilec rudarske pravice nameraval bistveno spremeniti tehnologijo izkoriščanja mineralne surovine ali velikost odkopa, si mora pridobiti poročilo o vplivih na okolje pooblaščenih institucij o tem, da je obseg vplivov nove tehnologije pridobivanja na okolje manjši od predhodno uporabljane tehnologije.
- (5) Ukrepi za zagotavljanje varnosti pri izkoriščanju mineralne surovine morajo biti opredeljeni v rudarskem projektu za izvajanje del; opredeljeni morajo biti na osnovi ocene tveganja in z določitvijo ustreznih ukrepov za odpravo zmanjšanja tveganj v okviru veljavnih predpisov s področja izkoriščanja mineralnih surovin, s področja varstva okolja ter pravil rudarske stroke.

13. člen
(posebni pogoji za urejanje na območju predvidenega pridobivalnega prostora)

- (1) Na območju predvidenega pridobivalnega prostora je dovoljena ureditev površin (funkcionalne površine kamnoloma) in gradnja objektov, ki so v neposredni tehnološki zvezi z izkoriščanjem, skladno z določili predpisa o rudarstvu, in ki so potrebni za optimalno izkoriščanje mineralne surovine kot so: objekti oziroma naprave za separiranje mineralne surovine, prostori za deponije, skladiščni prostori in drugi morebitno potrebni objekti. V območju je dovoljena tudi predelava gradbenih odpadkov.
- (2) Pri načrtovanju, izvedbi in med uporabo funkcionalnih površin kamnoloma je potrebno upoštevati pogoje, da se lokacije, velikosti in kapacitete površin določijo z ustreznim rudarskim projektom glede na potrebe pri izkoriščanju, predelavi in skladiščenju mineralne surovine, ter ob upoštevanju vseh drugih pogojev iz tega odloka.

14. člen
(pogoji za sanacijo)

(1) Pogoji in način sanacije morajo biti opredeljeni v ustreznem rudarskem projektu, pri čemer se poleg vseh pogojev iz tega odloka predvsem upoštevajo rešitve iz rudarskega projekta.

(2) Na območju kamnoloma se mora pridobivanje mineralne surovine izvajati tako, da bo omogočena sprotna sanacija in rekultivacija izkoriščenega dela, kar se konkretno opredeli z ustreznim rudarskim projektom.

(3) Rekultivacija prostora za izkoriščanje v območju kamnolomu se bo v glavnem, glede na sistem izkoriščanja kopa, vršila po končanem odkopavanju kopa oziroma po zaključku etaž od zgoraj navzdol.

(4) Sanacijo kamnoloma je potrebno izvajati sprotno tako, kot je to opisano z obstoječim rudarskim projektom.

– Sanirani kamnolom je možno v celoti vrniti prejšnji rabi (gozd), dno kamnoloma pa je možno nameniti drugi rabi, na osnovi opredelitev v Občinskem prostorskem načrtu Občine Grosuplje.

(5) Zavarovanje kamnoloma med izvajanjem del:

– Na vseh robovih etaž in dostopnih poti na etaže je potrebno obnoviti ali izdelati zaščitne nasipe.

– Celotno območje kamnoloma mora biti praviloma ograjen in sicer delno z žično ograjo (mrežo) in delno z zemeljskim nasipom, konkretne varnostne ovire pa se določi z rudarskim projektom.

– Na vseh pristopnih poteh v kamnolom in na posamezne etaže je potrebno postaviti opozorilne table s trajnimi napisi prepovedi pristopa nepoklicanim in opozorilo o nevarnosti padca v globino.

(6) Rekultivacija – ozelenitev:

– Ozeleni se vse ravne in rahlo nagnjene površine (etaže ravnin in medetaž). Širine teh ravnin so pogojene tudi z določili predpisa o zahtevah za zagotavljanje varnosti in zdravja pri delu in tehničnih ukrepih za dela pri raziskovanju in izkoriščanju mineralnih surovin na površinskih kopih, kjer je najmanjša dovoljena širina 5 m.

– Končna podoba prostora po zaključeni sanaciji bo vzpostavljena šele po sanaciji. Kasnejše zaraščanje se bo širilo iz mejnih naravnih območij gozdov ter iz predvidenih območij grmovnic in dreves, sajenih na police.

– Ker se bo sanacija izvajala postopoma je razpored in obseg posamezne faze potrebno določiti z letnim načrtom.

(7) Spremljanje rezultatov sanacije:

– Ker se bo sanacija izvajala nekaj let je potrebno spremljanje rezultatov in izvajanje določenih popravil. Po izvajalnih delih sanacije in rekultivacije bo potrebno opravljati redna in občasna vzdrževalna dela (vzdrževanje dostopnih poti ter opazovanje in vzdrževalna dela na rekultivaciji-ozelenitvi), ki se naj izvajajo pretežno ročno.

IV. ZASNOVA PROJEKTHNIH REŠITEV PROMETNE, ENERGETSKE, VODOVODNE IN DRUGE KOMUNALNE INFRASTRUKTURE IN OBVEZNOST PRIKLJUČEVANJA NANJO

15. člen
(pogoji za prometno urejanje)

(1) Dostop do kamnoloma je po občinski lokalni cesti do kamnoloma sosednje občine.

(2) Pri uporabi priključka iz območja kamnoloma na javno cestno omrežje, ki poteka izven ureditvenega območja OPPN, je potrebno upoštevati naslednje pogoje:

– predpis o javnih cestah, predpis o varnosti cestnega prometa, ter vse ostale obstoječe predpise s področja cestogradnje in varstva cest.

– Območje urejanja je potrebno opremiti s ustrežno vertikalno in horizontalno signalizacijo in opremo skladno s Pravilnikom o prometni signalizaciji in prometni opreми na javnih cestah (Ur. list RS, št. 99/15 in 46/17).

– Upoštevati je potrebno Odlok o občinskih cestah in ureditvi cestnega prometa v Občini Grosuplje (Uradni list RS, št. 22/16).

– Odtekanje vode s ceste z novim priključkom ne sme biti ovirano. Padavinska in druga voda s parcele in priključka ne sme pritekati na cesto ali na njej celo zastajati in ne sme biti speljana v naprave za odvodnjavanje ceste in cestnega telesa. Material s priključka se ne sme nanašati na vozišče javne poti.

– Obračanje vozil ne sme potekati na javni poti. Investitor mora na lastne stroške urediti vso morebitno prometno opremo in signalizacijo.

(3) V bližini priključka ni dovoljeno saditi dreves, grmovja ali visokih poljskih kultur ali storiti kar koli drugega, kar bi oviralo preglednost priključka (pregledni trikotnik). Priključek mora biti ves čas obstoja vzdrževan tako, da ne predstavlja nevarnosti za cesto in promet na njej.

16. člen

(prometne ureditve v ureditvenem območju OPPN)

(1) Interne transportne poti znotraj kamnoloma so predvidene po severozahodni in severovzhodni strani kamnoloma ob gozdnem robu.

(2) Ceste v območju, kjer poteka trasa v nasipu (rampe), morajo biti zavarovane z 1 m visoko bermo, ki preprečuje zdrse mehanizacije in transportnih sredstev čez rob etaž. Ceste je potrebno urediti na način, da varno poteka dvosmerni promet (širina 9 m) oziroma enosmerni z izogibališči (širina 4,5 m, v zaseku najmanj 3 m, niso vključene bankine, kanali in varovalni nasip).

17. člen

(pogoji za komunalno in energetska urejanje)

(1) Za normalni potek izvajanja tehnološkega postopka v fazi priprav, izkoriščanja in kasnejše sanacije v kamnolomu se območje urejanja lahko priključi na komunalno, energetska in telekomunikacijska infrastrukturo.

(2) Za potrebe izkoriščanja mineralne surovine ter zaposlenih delavcev je potrebno urediti naslednje:

– postavitve manjšega, začasnega objekta kontejnerskega tipa za umik ljudi pred slabim vremenom;

– postavitve sanitarij z odtokom v nepretočno greznico ali MKČN;

– postavitve posode za odpadke.

18. člen

(vodovod)

(1) Območje OPPN ni oskrbljeno z javnim vodovodnim omrežjem, prav tako na območju ni zagotovljene požarne varnosti. Za oskrbo s pitno vodo objektov, ki se bode uporabljali v delovnem procesu znotraj kamnoloma, je potrebno predvideti lastno oskrbo s pitno vodo - higienska kapnica.

(2) Za oskrbo posameznega objekta s pitno vodo je potrebno izdelati načrt strojnih instalacij. V načrtu strojnih inštalacij je potrebno izdelati načrt internega vodovodnega omrežja s higiensko kapnico.

(3) Skladno z 11. členom Uredbe o oskrbi s pitno vodo (Uradni list RS, št. 88/12) upravljavec javnega vodovoda ne sme priključiti stavb na javni vodovod, če na območju ni zagotovljenega odvajanja odpadnih voda skladno s predpisom, ki ureja odvajanje in čiščenje komunalne odpadne in padavinske vode.

19. člen

(kanalizacija)

(1) Območje OPPN in širša okolica nista oskrbljena z javnim kanalizacijskim sistemom.

(2) V kolikor bodo objekti, ki se bodo uporabljali v delovnem procesu znotraj kamnoloma, oskrbeli s pitno vodo, je potrebno za odvod odpadne sanitarne vode predvideti nepretočno greznico ali malo komunalno čistilno napravo (v nadaljevanju MKČN), ki morata ustrezati zakonsko predpisanim standardom glede tehnične izvedbe in dodatne obdelave očiščene odpadne vode.

(3) Uporabnik je dolžan ob izgradnji MKČN pridobiti potrdilo in strokovno oceno o obratovanju. Za obdelavo sanitarnih odpadnih vod in blata skleneta investitor in izvajalec javne gospodarske službe posebno pogodbo, kjer opredelita način in plačilo ravnanja z blatom.

(4) Potrebno je izdelati načrt za odvajanje in čiščenje komunalne in padavinske odpadne vode.

20. člen

(odvodnjavanje kamnoloma)

(1) Na območju kamnoloma so neprepustne plasti, ki ležijo pod plastmi dolomita. Voda ostaja v dolomitu ter skozenj počasi ponika, zaradi česar voda zastaja na kopu.

(2) Potrebno je zagotoviti ustrezno odvodnjavanje kamnoloma, kar mora biti natančno opredeljeno v ustreznih rudarskih projektih, glede na fazo izvajanja rudarskih del (pridobivanje, opuščanje pridobivanja, sanacija) ter ob upoštevanju pogojev, ki so navedeni v tem odloku.

(3) Padavinske vode s predvidenih površin znotraj načrtovanega območja se morajo razpršeno ponikati. Za odvod vseh preostalih padavinskih vod z utrjenih površin in streh je potrebno predvideti ponikalnice. Padavinska vode iz streh in tlakovanih, a nevoznih površin, se odvedejo direktno, preko peskolovov, medtem ko je potrebno cestne, parkirne in druge vozne površine odvesti tudi preko lovilca olj.

(4) Vsi posegi morajo biti načrtovani tako, da ne pride do poslabšanja stanja voda in da se ne onemogoči varstva pred škodljivim delovanjem voda, kar mora biti ustrezno prikazano in dokazano.

(5) Odvajanje padavinskih voda iz ureditvenih območij je potrebno predvideti v skladu z 92. členom Zakona o vodah (Uradni list RS, št. 67/02, 2/04 – ZZdl-A, 41/04 – ZVO-1, 57/08, 57/12, 100/13, 40/14 in 56/15), in sicer na tak način, da bo v čim večji možni meri zmanjšan hipni odtok z urbanih površin.

(6) Projektna rešitev odvajanja in čiščenja padavinskih in komunalnih odpadnih voda mora biti usklajena z Uredbo o emisiji snovi in toplote pri odvajanju odpadnih voda v vode in javno kanalizacijo (Uradni list RS, št. 64/12, 64/14 in 98/15).

21. člen
(telekomunikacije)

Znotraj območja OPPN ni obstoječih vodov in telekomunikacijske infrastrukture. Za morebitno priključitev na TK omrežje je potrebno izdelati PGD/PZI TK priključka in nanj pridobiti soglasje upravljavca (Telekom Slovenije).

V. REŠITVE IN UKREPI ZA VAROVANJE OKOLJA, OHRANJANJE NARAVE, VARSTVO KULTURNE DEDIŠČINE TER TRAJNOSTNO RABO NARAVNIH DOBRIN

22. člen
(varovanje okolja)

(1) Nosilec rudarske pravice mora zagotoviti, da bodo dela pri sanaciji v ureditvenem območju OPPN potekala na način, da bodo izvedeni vsi omilitveni ukrepi za doseganje okoljskih ciljev pri izvajanju OPPN, v zahtevanih časovnih okvirih ter ob zagotovljenem spremljanju uspešnosti izvedbe ukrepov. Vse omilitvene ukrepe je potrebno, ob upoštevanju določil tega odloka, opredeliti v vseh vrstah projektne dokumentacije za posege v prostor.

(2) V času izvajanja rudarskih del mora nosilec rudarske pravice zagotoviti izvajanje vseh ukrepov za preprečevanje negativnih vplivov del na okolje v skladu z rudarskim projektom ter izvajati naslednje monitoringe:

- meritve hrupa v naravnem in življenjskem okolju,
- meritve prašnih usedlin in skupnih lebdečih delcev,
- meritve emisij snovi v zrak iz separacije,
- meritve vibracij.

23. člen
(varovanje pred onesnaženjem zraka)

(1) Nosilec rudarske pravice mora zagotoviti izvajanje ukrepov preprečevanja in zmanjševanja emisij celotnega prahu v skladu s programom ukrepov preprečevanja in zmanjševanja emisije snovi, zlasti razpršene emisije snovi iz kamnoloma kot celote, vključno z vsemi pripadajočimi napravami, transportnimi sredstvi in skladišči. Program ukrepov preprečevanja in zmanjševanja emisije celotnega prahu mora biti izdelan v skladu z določili 34. člena Uredbe o emisiji snovi v zrak iz nepremičnih virov onesnaževanja (Uradni list RS, št. 31/07, 70/08, 61/09 in 50/13).

(2) SEGMENT ZRAK - določen je en okoljski cilj:

Za doseganje cilja je potrebno izvajati sledeče omilitvene ukrepe:

- zaradi preprečevanja prašenja na območju kamnoloma naj se hitrost transporta omeji na 5 km/h;
- v poletnem času naj se spremljajo vremenske razmere. V primeru napovedanega daljšega sušnega obdobja naj se zagotovijo potrebne količine vode, s katerimi se bo po potrebi zmanjševalo prašenje pri izvajanju del na območju kamnoloma;
- močenje kopa;
- naprave naj ustrezajo predpisanim tehničnim in varnostnim zahtevam. Skladno z veljavnimi normativi morajo imeti vse naprave, pri katerih nastaja prah, ustrezne prašne lovilce. To velja tudi za vrtalne garniture (razen pri vrtanju, če je prisotna voda), drobilce in sita;

- za povečanje protiprašne zaščite se predvidi dodatna zasaditev zahodnega roba kamnoloma;
- vsebnosti emisij (prašnih delcev in drugih emisij v zraku) morajo biti pod mejno vrednostjo, ki je določena z predpis o kakovosti zunanjega zraka.

24. člen

(varovanje pred onesnaženjem voda)

(1) Varovanje pred onesnaževanjem tal in voda: nosilec rudarske pravice mora zagotoviti tak način skladiščenja goriv in oskrbe delovnih strojev in tovornih vozil z gorivom, da to ne bo povzročalo onesnaženja tal ali podzemne vode. Pri načrtovanju ukrepov za skladiščenje nevarnih tekočin je treba upoštevati Uredbo o skladiščenju nevarnih tekočin v nepremičnih skladiščnih posodah (Uradni list RS, št. 104/09, 29/10 in 105/10), za oskrbo vozil z gorivi pa smiselno določila Pravilnika o tehničnih zahtevah za gradnjo in obratovanje postaj za preskrbo motornih vozil z gorivi (Uradni list RS, št. 111/09 in 61/17 – GZ).

(2) V neposredni bližini ureditvenega območja, oddaljeno okoli 50 m, se nahaja obsežno vodovarstveno območje – VVO II ter okoli 500 m VVO I, varovano z Uredbo o vodovarstvenem območju za vodno telo vodonosnikov Ljubljanskega barja in okolice Ljubljane (Uradni list RS, št. 115/07, 9/08 – popr., 65/12 in 93/13). Potrebno je zagotoviti vse ukrepe za varovanje površinskih in podzemnih voda pred onesnaženjem, zlasti z nevarnimi snovmi, zaradi zagotavljanja skladne in zdravstveno ustrezne pitne vode.

(3) SEGMENT VODA - določen je en okoljski cilj:

Za doseganje cilja je potrebno izvajati sledeče omilitvene ukrepe:

– Padavinske vode območja kamnoloma je treba pred izpustom v odvodne jarke očistiti v ustrezno dimenzioniranih usedalnikih ter jih speljati preko peščenih ali drugih ustreznih filtrov, da bi s tem preprečili morebitno onesnaženje vode z drobnimi frakcijami kamninskega drobirja. Usedalnike je treba redno čistiti, še posebno pa po vsakem večjem deževju oziroma po zamuljenju.

– Za sanacijo kamnoloma se lahko uporablja le material, za katerega je iz izsledkov analize razvidno, da ne bo imel vpliva na stanje voda.

– V območju iztokov je po potrebi potrebno izvesti proti erozijske ukrepe.

– Pri urejanju na ureditvenem območju OPPN naj se uporabljajo brezhibni in predpisom ustrezni delovni stroji in naprave, da se zagotovi zmanjšanje nevarnosti nevarnih tekočin v tla in podzemne vode.

– Olje je prepovedano spuščati v tla. Skladno s pravilnikom in navodili proizvajalca je potrebno strojne naprave redno kontrolirati in vzdrževati. Strogo je prepovedana menjava olja v motorjih izven za to določenega prostora.

– Postori in mesta, kjer se bodo pretakale, skladiščile, uporabljale nevarne snovi, njihova embalaža in ostanki (kot npr.: plato za pranje gum, za vzdrževanje strojne opreme, površine z zabojniki za nevarne odpadke, ipd.) morajo biti urejeni kot lovilna skleda, nepropustna za vodo, odporna na vse snovi, ki se v njej nahajajo, dovolj velika, da zajame vso morebitno razlito ali razsuto količino snovi. V enakem smislu je potrebno zagotoviti tudi zajem požarnih voda, kadar obstaja verjetnost onesnaženja površinskih in podzemnih voda.

– Na zalogi naj bo vedno zadostna količina krp ali adsorpcijskih sredstev s katerimi lahko takoj pobrišejo oziroma adsorbirajo morebitno razlito snovi. Onesnažene krpe ali absorpcijska sredstva naj se skladišči na primernih prostorih (vodotesnih, utrjenih) do predaje pooblaščenim organizaciji za ravnanje z nevarnimi odpadki.

– Vse utrjene prometne in manipulativne površine morajo imeti urejeno odvodnjavanje preko zadrževalnikov, usedalnikov in lovilnikov olj.

- Obravnavana lokacija leži na erozijsko ogroženem območju. S tem v zvezi je potrebno izdelati elaborat, ki bo definiral dejansko erozijsko ogroženost in predvidel morebitne ukrepe

za njihovo eliminacijo. Iz elaborata mora biti razvidno in upoštevano mnenje glede ponikanja meteornih voda ob upoštevanju dejstva, da je teren erozijsko ogrožen. Mnenje in ugotovitve elaborata je potrebno upoštevati pri pripravi projektne dokumentacije.

- Za preprečevanje nastanka erozije v času gradnje in uporabe objekta, morajo biti načrtovani ukrepi v skladu s 87. členom ZV-1 (Uradni list RS št. ZV-1, Uradni list RS, št. 67/02, 102/04-ZGO-1-UPB1, 2/04-ZZdrI-A, 41/04-ZVO-1, 57/08 in 57/12 - v nadaljevanju ZV-1).

25. člen

(varovanje pred onesnaženjem tal)

(1) SEGMENT TLA - določena sta dva okoljska cilja:

Za doseganje ciljev je potrebno izvajati sledeče omilitvene ukrepe:

– Potrebno je izvajanje sprotne tehnične in biološke sanacije v skladu z ustreznim rudarskim projektom.

– Po končanih delih (posamezne faze) naj bo kamnolom saniran tako, da bo celotna površina, predvidena za sanacijo z delnim odkopavanjem, vključena v obstoječe naklone terena brez grobih prehodov. Brežine med etažami po zaključku eksploatacije naj ne bodo višje od 15 m. Kamnolom mora biti zaščiten z zaščitno ograjo in imeti urejeno odvodnavanje, da se prepreči neželjeno erozijo.

– V času izkoriščanja je potrebno zagotoviti stabilnost brežin s pravilnim načinom dela v kamnolomu. Nagib delovne brežine kopa ne sme biti večji od 65°. Prepovedano je tudi podkopavanje delovnih etaž.

– Za preprečevanje erozije naj se ustrezno uredi odvodnjavanje in odvajanje padavinskih odpadnih voda (zagotovitev ustreznega delovanja usedalnikov), izvaja sprotno sanacijo območja, ter izvaja takojšnja sanacija morebitnih erozijskih žarišč na območju kamnoloma.

– Transportna vozila naj bodo v času mirovanja parkirana na urejenih parkiriščih. V primeru, da bo investitor znotraj območja parkiral vozila in stroje mora znotraj območja urediti parkirišča v skladu s predpisi.

– V primeru morebitnega onesnaženja z nevarnimi snovmi je potrebno zavarovati lokacijo onesnaženja, obvestiti pristojno inšpekcijo, center za civilno zaščito, gasilce in podobno, izvesti posebne preventivne tehnične ukrepe za preprečitev nadaljnjega širjenja onesnaženja, začasno skladiščiti kontaminirano zemljino ali vodo ter jo v nadaljevanju predati pooblaščen organizaciji.

– Ceste v območju, kjer poteka trasa v nasipu (rampe), morajo biti zavarovane z 1 m visoko bermo, ki preprečuje zdrse mehanizacije in transportnih sredstev čez rob etaž. Ceste je potrebno urediti na način, da varno poteka dvosmerni promet (širina 9 m) oziroma enosmerni z izogibališči (širina 4,5 m, v zaseku najmanj 3 m, niso vključene bankine, kanali in varovalni nasip). Vozišče se bo odvodnjavalo. Za odvodnjavanje vozišča v useku je potrebno ob robu urediti kanelete za odvodnjavanje.

26. člen

(vibracije in varstvo pred hrupom)

(1) Upoštevati je potrebno predpis o mejnih vrednostih kazalcev hrupa v okolju.

(2) Območje kamnoloma se nahaja v IV. stopnji varstva pred hrupom.

(3) Kamnolom predstavlja vir onesnaževanja okolja s hrupom (v nadaljnjem besedilu: vir hrupa) je: naprava (naprava je tudi objekt za izkoriščanje ali predelavo mineralnih surovin), za katero so določene mejne vrednosti kazalcev hrupa:

Območje varstva pred hrupom	L_{dan} (dBA)	$L_{večer}$ (dBA)	$L_{noč}$ (dBA)	L_{dvn} (dBA)
IV. območje	73	68	63	73
III. območje	58	53	48	58

In mejne vrednosti konične ravni hrupa:

Območje varstva pred hrupom	L_1 – obdobje večera in noči (dBA)	L_1 – obdobje dneva (dBA)
IV. območje	90	90
III. območje	70	85

(4) Delo v kamnolomu sme potekati le v dnevnem času med 6. in 18. uro, od ponedeljka do petka. Najbolj hrupna dela (miniranje ipd.) naj se ne izvajajo v zgodnjih jutranjih urah (do 08:00). Vse pobude in pritožbe občanov naj se beležijo in dosledno obravnavajo.

(5) SEGMENTA HRUP IN VIBRACIJE - določena sta dva okoljska cilja:

Za doseganje ciljev je potrebno izvajati sledeče omilitvene ukrepe:

– Viri hrupa naj se čim bolj oddaljijo od vhoda v kamnolom.

Predlaga se prestavitev separacije globlje v območje OPPN. Vsi stroji in oprema morajo biti ustrezno tehnično opremljeni za zmanjševanje hrupa ter redno vzdrževani in nadzorovani. Stroji morajo biti označeni z vidno in trajno oznako CE o skladnosti in zajamčeno ravno zvočne moči ter opremljeni z ES izjavo o skladnosti.

– Ob nakladanju tovornjaka z nakladačem naj ne prihaja do udarcev ob rob tovornjaka.
– Izvede naj se občasne meritve hrupa pri najbližjih objektih, ter po potrebi izvede morebitne potrebne zaščitne ukrepe.

– Hitrost vožnje v kamnolomu se omeji na 5 km/h.

– Delovno območje pod 80 dB/A se smatra za varno glede na verjetnost poškodb sluha

– Delavci, zaposleni ob viru hrupa, ki je lahko višji od dovoljene meje, morajo obvezno uporabljati osebna zaščitna sredstva, če nivoja hrupa ni možno znižati z tehničnimi ukrepi. Predvsem so to delovna mesta pri drobilnih in pri vrtalnih napravah, pri nakladanju z nakladalцем in pri delu v območju separacije, kjer učinkovita tehnična zaščita pred hrupom ni izvedljiva.

– Miniranje mora potekati v skladu z ustreznim rudarskim projektom, ob upoštevanju priporočenih detonacijskih polnitev; uporabljati je potrebno takšno tehnologijo pridobivanja mineralne surovine, s katero bodo učinki miniranja (razmet, tresljaji in zračni udar) na okolico v okviru kriterijev, ki so določeni s tujimi standardi (DIN 4150 / nemški standard, ÖNORM S 9020 / avstrijski standard, SN 640 312a / švicarski standard).

– Ne glede na eksplozivne polnitve posamezne vrtine je priporočena milisekundna zakasnitev vsake vrtine.

– Sprotno naj se obvešča okoliške prebivalce o času predvidenega miniranja.

– Izvaja naj se redne meritve spremljanja vibracij, kot posledice miniranja.

– Za zmanjšanje vplivov zračnega udara pri miniranju je treba ustrezno usmerjati odkopno fronto, da ostanejo naravne zapreke (gozd) za širjenje udarnega vala proti objektom.

– Za vsako miniranje mora biti izdelan načrt miniranja z določanjem polnitev, zakasnjevanjem, načinom in smerjo aktiviranja minskega polja ter drugimi pomembnimi parametri miniranja. Vrtanje minskih vrtin se izvaja pod nadzorstvom odgovorne osebe.

– Smer odpiranja minskih polj in razlet materiala se po možnosti usmeri v nasprotno smer od ceste, in drugega kamnoloma.

– Delo polnjenja in mašenja minskih vrtin se mora izvajati pod stalnim nadzorstvom.

– Ustrezno okoliščinam se vrtine polnijo z manjšo koncentracijo razstreliva (rahljano miniranje).

- Razlet hribine je potrebno preprečevati s povečanimi čepi in povečano izbojnico, po potrebi tudi z umetnimi ovirami.
- Po potrebi prilagajati polnitve minskih polj in minska polja glede na rezultate seizmičnih meritev.

27. člen (ravnanje z odpadki)

(1) Na območju OPPN je uveden individualen odvoz komunalnih odpadkov iz prevzemnih mest. Skladno z 8. členom Odloka o ravnanju s komunalnim odpadki ter drugimi vrstami odpadkov iz gospodinjstva na območju Občine Grosuplje (Uradni list RS, št. 111/13) je prevzemno mesto za individualni odvzem komunalnih odpadkov je ustrezno urejena površina, od koder izvajalec javne službe (Javno komunalno podjetje Grosuplje d.o.o.) redno po določenem urniku odvažata prepuščene mešane komunalne odpadke, odpadno embalažo, morebitne druge ločene frakcije komunalnih odpadkov in biološko razgradljive kuhinjske odpadke in zeleni vrtni odpad. Prevzemno mesto je praviloma ob javni poti, cesti ali pločniku in ga v skladu z dogovorom z uporabnikom določi JKP Grosuplje d.o.o. Odpadke je potrebno prepustiti najkasneje na dan odvoza do 6. ure zjutraj v namensko tipiziranih posodah. V posodo za odpadke ni dovoljeno odlagati tistih frakcij odpadkov, ki jim posoda ni namenjena (19. člen Odloka o ravnanju s komunalnim odpadki ter drugimi vrstami odpadkov iz gospodinjstva na območju Občine Grosuplje (Uradni list RS, št. 111/13).

(2) Obveznost plačila stroškov za ravnanje s komunalnimi odpadki nastane za povzročitelje s prvim dnevom naslednjega meseca v primeru, ko izvajalec javne službe začne izvajati storitve javne službe na njihovem območju, ko postane lastnik stanovanjske stavbe, počitniške hise ali objekta primerne za bivanje, ko začne z dejavnostjo oziroma začne uporabljati poslovne prostore ali po vsaki pisno najavljeni in dokumentirani spremembi zavezanca za plačilo (13. člen Odloka o ravnanju s komunalnim odpadki ter drugimi vrstami odpadkov iz gospodinjstva na območju Občine Grosuplje (Uradni list RS, št. 111/13).

(3) Komunalne odpadke, ki jih odložijo zaposleni je potrebno ločeno zbirati v individualnih zabojnikih (embalažo, steklo, papir in preostanek odpadka). Odpadki, ki nastanejo zaradi opravljanja dejavnosti je potrebno oddajati pooblaščenim organizacijam, s katerimi je sklenjena individualna pogodba. Zabojniki morajo biti postavljeni na lokaciji, da bo mogoče neovirano praznjenje zabojnikov. Upoštevati je potrebno Odlok o ravnanju s komunalnimi odpadki ter drugimi vrstami odpadkov iz gospodinjstev na območju Občine Grosuplje (Uradni list RS, št. 111/13) in ostale veljavne državne predpise.

(4) V kamnolomu se, poleg naftnih derivatov za pogon strojev in morebiti razstreliva, ne uporablja drugih nevarnih snovi. V proizvodnem procesu se ne proizvaja nevarnih ali kako drugače okolju neprijaznih odpadkov. Pri morebitnem razstreljevanju ostane kot odpadek le kartonska embalaža, ki se mora uničiti po določenih predpisa o zahtevah za zagotavljanje varnosti in zdravja pri delu in tehničnih ukrepah za dela pri razstreljevanju, kadar gre za raziskovanje in izkoriščanje mineralnih surovin, izvajanje drugih rudarskih del in izvajanje razstreljevalnih del v drugih dejavnostih in je ni dovoljeno oddati zbiralcu odpadkov.

(5) Vzdrževanje strojne opreme mora opravljati pooblaščen serviser, ki vso potrebno opremo in material pripelje in vse nastale odpadke (odpadna motorna in druga olja) odpelje. Vse nevarne odpadke se mora oddati pooblaščenemu zbiralcu nevarnih odpadkov.

(6) Za nevarne odpadke iz skupine 15 je potrebno namestiti dva zabojnika in sicer:

- zabojnik za čistilne krpe, filtrirna sredstva in zaščitna sredstva onesnažena z nevarnimi snovmi - klasifikacijska šifra odpadka 15 02 02;
- zabojnik za zaoljeno embalažo, ki vsebuje nevarne snovi - klasifikacijska šifra odpadka 15 01 10.

(7) SEGMENT ODPADKI - določen je en okoljski cilj:

Za doseganje cilja je potrebno izvajati sledeče omilitvene ukrepe:

Splošni ukrepi:

- Ravnanje z odpadki v skladu s pravilniki za ravnanje z različnimi vrstami odpadkov, ki bodo nastajali v obratovanja kamnoloma.
- Pošiljko odpadkov, ki jo podjetje prepušča, ali oddaja pooblaščenemu prevzemniku odpadkov, mora spremljati evidenčni list. En evidenčni list zadrži prevzemnik odpadkov, drugega pa vrne podjetju (predpis o ravnanju z odpadki). Evidenčne liste naj se hrani za obdobje 5 let.
- Odlaganje odpadkov (nevarnih, nenevarnih – komunalnih, kosovnih, ipd.) na območju delovišča oziroma pridobivalnega prostora je strogo prepovedano.
- Vse odpadke, ki nastajajo pri procesu razstreljevanja, se mora uničiti po določenih predpisa o zahtevah za zagotavljanje varnosti in zdravja pri delu in tehničnih ukrepih za dela pri razstreljevanju, kadar gre za raziskovanje in izkoriščanje mineralnih surovin, izvajanje drugih rudarskih del in izvajanje razstreljevalnih del v drugih dejavnostih.
- Pri poseku in spravilu lesa se mora upoštevati določila predpisa o izvajanju sečnje, ravnanju s sečnimi ostanki, spravilu in zlaganju gozdnih lesnih sortimentov in predpisom o varstvu pred požari v naravnem okolju.
- Štore ter odvečen odkopni material se ne sme odlagati v gozd, ampak le na urejene deponije odpadnega gradbenega materiala oziroma ga je potrebno vkopati v zasipe. Preprečeno mora biti kakršnokoli odlaganje odpadnih snovi.
- Z ostalimi odpadki je potrebno ravnati v skladu s predpisom o ravnanju z odpadki.
- Investitor mora zagotoviti vodenje dnevnika o uporabi zemeljskega izkopa ali umetno pripravljene zemljine, ki ga je treba voditi v obliki vezane knjige z oštevilčenimi stranmi.

28. člen

(ohranjanje narave)

(1) Na območju se naj pri renaturaciji uporablja avtohtona vegetacija enaka okoliški vegetaciji.

(2) SEGMENTA RASTLINSTVO IN ŽIVALSTVO - določen je en okoljski cilj:

Za doseganje cilja je potrebno izvajati sledeče omilitvene ukrepe:

- Poseg v gozd oziroma gozdni prostor je dopusten le v okviru ureditvenega območja OPPN na način in v obsegu, ki je namenjen sanaciji obstoječega kamnoloma: za ureditev dostopnih poti in za ureditev etaž. Drevje, predvideno za posek, je potrebno označiti s strani pooblaščenega delavca Zavoda za gozdove Slovenije, Krajevna enota Škofljica, po pridobitvi potrebnih dovoljenj.
- Zaradi zmanjšanja vplivov pridobivanja mineralnih surovin na gozd, je potrebno kolikor je to mogoče, obrobje funkcionalnih zemljišč in kopa sprotno sanirati. Prav tako je treba, kolikor je to mogoče, degradirane površine sprotno usposobiti v gozdne površine, oziroma zasaditi z avtohtono vegetacijo. Sanirane površine naj bodo zasajene čim bolj sonaravno z mešanimi sadikami in v nepravilnem vzorcu tako, da se ne oblikuje videz umetnega nasada.
- Zaradi ohranjanja obstoječih prostorskih kakovosti in funkcij gozda na sosednjih zemljiščih, je prizadete gozdne površine po posegu potrebno sanirati v smislu ekološke in funkcionalne skladnosti: potrebna je sanacija novonastalega gozdnega roba, razgaljenih tal, novonastalih brežin, vkopov, nasipov ipd., z utrditvijo in zasaditvijo z ustreznimi avtohtonimi drevesnimi in grmovnimi vrstami. Na gozdnem robu je potrebno oblikovati krošnje z nižjim težiščem in simetrično oblikovanostjo, saj so na veter bolj odporne. Potrebno je oblikovati prepustno zgradbo sestoja, da ne prihaja do vrtinčenja vetra.
- Sadike naj bodo kakovostne, z dobro razvitim koreninskim sistemom. Uspešnost sajenja naj se redno preverja (najmanj 2 x letno pred ponovnim sajenjem), v primeru neuspešnosti

sajenja se ta ponovi. Če posamezna vrsta ne bo uspevala, naj se jo zamenja z drugo vrsto. Za zaščito posajenih rastlin pred objedanjem divjadi je potrebno postaviti ograjo. Pri sanaciji kamnoloma je dovoljena uporaba komercialnih travnih mešanic.

– Zaščita divjadi: Zaščitna ograja preprečuje tudi morebitne padce divjadi (ograja naj bo vsaj 5 m od roba). Na ograjo naj se obesijo barvne zastavice in kovinski obeski za preganjanje divjadi.

Če je le mogoče, naj se miniranje ne izvaja v zimskem času, saj je takrat paničen beg divjadi ob eksploziji lahko za oslabele osebe usoden.

29. člen (varstvo kulturne dediščine)

(1) Na območju OPPN ni registriranih enot kulturne dediščine.

(2) Ob vseh posegih v zemeljske plasti velja obvezujoč splošni arheološki varstveni režim, ki najditelja/lastnika zemljišča/investitorja/odgovornega vodjo del ob odkritju dediščine zavezuje, da najdbo zavaruje nepoškodovano na mestu odkritja in o najdbi takoj obvesti pristojno enoto Zavoda za varstvo kulturne dediščine Slovenije, OE Ljubljana, ki situacijo dokumentira v skladu z določili arheološke stroke. V primeru odkritja arheoloških ostalin, ki jim grozi nevarnost poškodovanja ali uničenja, lahko pristojni organ to zemljišče z izdajo odločbe določi za arheološko najdišče, dokler se ne opravijo raziskave arheoloških ostalin oz. se omeji ali prepove gospodarska in druga raba zemljišča, ki ogroža obstoj arheološke ostaline.

(3) Zaradi varstva arheoloških ostalin je potrebno pristojni osebi ZVKDS omogočiti dostop do zemljišč, kjer se bodo izvajala zemeljska dela in opravljanje strokovnega nadzora nad posegi.

(4) Zaradi bližine arheološkega najdišča mora nosilec rudarske pravice v sodelovanju z ZVKDS pred pričetkom del izvesti predhodne arheološke raziskave za oceno arheološkega potenciala. Na podlagi rezultatov terenskega pregleda se v nadaljevanju določi obseg in način morebitnih nadaljnjih raziskav.

VI. REŠITVE IN UKREPI ZA OBRAMBO TER ZA VARSTVO PRED NARAVNIMI IN DRUGIMI NESREČAMI

30. člen (rešitve in ukrepi za varstvo pred požarom)

(1) Znotraj ureditvenega območja OPPN ne bo skladišča oziroma skladiščenja eksplozivnih snovi ter skladišča goriv in maziv. Oskrba vozil in strojne opreme mora biti pogodbeno urejena s pooblaščen organizacijo, ki bo poskrbela za varen dovoz goriv in maziv, njihovo pretakanje in odvoz vseh odpadkov, ki pri tem nastajajo.

(2) Pri izdelavi ustreznih rudarskih projektov za izkoriščanje mineralne surovine na območjih urejanja je potrebno v skladu z predpisom o varstvu pred požarom upoštevati prostorske, gradbene in tehnične ukrepe, s katerimi bodo zagotovljeni:

– pogoji za varen umik ljudi in premoženja (če niso podani s posebnim predpisom, se do izdaje slovenskega predpisa pri načrtovanju upošteva ustrezne tehnične smernice primerljive tuje države);

– prometne in delovne površine za intervencijska vozila (SIST DIN 14090, površine za gasilce na zemljišču);

– viri za zadostno oskrbo z vodo za gašenje (Pravilnik o tehničnih normativih za hidrantno omrežje za gašenje požarov, Uradni list SFRJ, št. 30/91).

(3) Pogoji za zaščito in reševanje morajo biti opredeljeni v rudarskem projektu za izvajanje del na osnovi pogojev za urejanje na območju pridobivalnega prostora oziroma ob upoštevanju določil predpisa o rudarstvu ter podzakonskih predpisov, ki se nanašajo na ravnanje z eksplozivnimi sredstvi in miniranjem v rudarstvu, ter ustreznih evropskih norm pred potresnim delovanjem v delih, ki se nanašajo na varstvene ukrepe.

(4) Delovni stroji, oprema in prostori postavljeni na obratnem platoju v območju pridobivalnega prostora, morajo biti opremljeni z gasilnimi aparati.

(5) Sežiganje ostankov drevja, grmičevja in vej se mora izvajati le ob vlažnem vremenu brez vetra in pod stalno kontrolo delavcev. Pri takih delih se morajo upoštevati odredbe lokalnih oblasti. V neposredni bližini in v pripravljenosti je potrebno imeti gasilne aparate in drugo protipožarno opremo. Po končanem sežiganju je potrebno ogenj popolnoma pogasiti.

31. člen

(drugi ukrepi za obrambo in varstvo pred naravnimi in drugimi nesrečami)

(1) Način gradnje je treba prilagoditi projektnemu pospešku tal, ki za občino Grosuplje znaša 0,2g. Pri projektiranju stavb je treba predvideti ustrezne protipotresne ukrepe.

(2) Za območje občinskega podrobnega prostorskega načrta niso predvideni ukrepi za obrambo.

(3) Ureditveno območje občinskega podrobnega prostorskega opredeljeno v 8. členu tega odloka se ne nahaja v območju poplavne ogroženosti, kakor se tudi ne nahaja v območju visoke podtalne vode. Prav tako se območje občinskega podrobnega prostorskega načrta ne nahaja v območju plazovitosti terena.

VII. ETAPNOST IZVEDBE PROSTORSKE UREDITVE TER DRUGI POGOJI IN ZAHTEVJE ZA IZVAJANJE OBČINSKEGA PODROBNEGA PROSTORSKEGA NAČRTA

32. člen

(etapnost izvedbe prostorske ureditve)

(1) Etapnost izvajanja OPPN temelji na sočasnosti in funkcionalni povezanosti pridobivanja in sanacije v kamnolomu.

(2) Etape izvajanja se lahko združujejo. Znotraj posameznih etap so možne delitve v posamezne podetape izvajanja, kolikor je to potrebno zaradi tehnoloških pogojev za izkoriščanje, kar mora biti utemeljeno v rudarskem projektu.

33. člen

(tolerance)

Tolerance omogočajo:

– Možnost, da se določijo lokacije, velikosti in kapacitete površin in objektov na območjih urejanja glede na potrebe pri izkoriščanju, predelavi in skladiščenju mineralne surovine, v okviru rudarskega projekta za izkoriščanje mineralne surovine.

– Spremembo oziroma natančnejšo določitev velikosti območij urejanja v smislu prilagajanja terenu s pogojem, da so spremembe največ do 30%.

- Možnost, da se območja urejanja delijo v manjša območja ali združujejo, kolikor je to potrebno zaradi tehnoloških pogojev za izkoriščanje oziroma delitev etape izvajanja v podetape, kar mora biti utemeljeno v rudarskem projektu.
- Možnost, da se etape izvajanja lahko združujejo ali pa delijo v posamezne podetape izvajanja, kolikor je to potrebno zaradi tehnoloških pogojev za izkoriščanje, kar mora biti utemeljeno v rudarskem projektu.

VIII. KONČNE DOLOČBE

34. člen

Občinski podrobni prostorski načrt je stalno na vpogled pri:

- Občini Grosuplje;
- Upravni enoti Grosuplje.

35. člen

Nadzor nad izvajanjem tega odloka opravlja pristojna inšpekcijska služba z področja rudarstva, graditve objektov in Medobčinski inšpektorat.

36. člen

Ta odlok začne veljati petnajsti dan po objavi v Uradnem listu Republike Slovenije.

Št.: 3505-0001/2016

Datum: 18. 11. 2020

OBČINA GROSUPLJE
OBČINSKI SVET
Župan
Dr. Peter Verlič

OBRAZLOŽITEV:

Razlogi za obravnavo in sprejem

Območje za pridobivanje mineralnih surovin se nahaja v severnem delu Občine Grosuplje na meji z Mestno Občino Ljubljana. V Občinskem prostorskem načrtu (v nadaljevanju OPN) Občine Grosuplje je območje opredeljeno kot enota urejanja prostora z oznako PO 144 LN.

Pravna podlaga sta naslednji določbi OPN:

V strateškem delu – drugi odstavek 38. člena OPN Grosuplje:

»(2) V skladu z okoljskimi in naravovarstvenimi cilji občina pridobivanje kamenih agregatov usmerja tudi na obstoječa pridobivalna območja za katere se izdelata občinske podrobne prostorske načrte za sanacijo ter pridobi ustrezna dovoljenja:

- kamnokop Valnaček in
- kamnokop Spodnje Duplice.«

V izvedbenem delu – 155. člen OPN Grosuplje

+-----+	
NAMEMBNOST POSEGOV V PROSTOR	
+-----+	
(1) Namenska raba	
območja mineralnih surovin, ki so namenjena za izvajanje dejavnosti s	
področja izkoriščanja mineralnih surovin.	
+-----+	

Postopek izdelave se je pričel s Sklepom o začetku postopka priprave občinskega podrobnega prostorskega načrta kamnolom Valnaček (Uradni list RS, št. 40/2017).

Izdelovalec občinskega podrobnega prostorskega načrta je na podlagi pooblastila Občine Grosuplje pridobil smernice od nosilcev urejanja prostora v mesecu oktober 2017, ki so podali zahteve, usmeritve in priporočila iz svojega področja.

Izdana je bila tudi Odločba št. 35409-324/2017/26 Ministrstva za okolje in prostor, da za predmetni občinski podrobni prostorski načrt ni bilo treba izvesti postopka celovite presoje vplivov na okolje.

V času od 23. aprila do 22. maja 2019 je bila opravljena javna razgrnitev dopolnjenega osnutka v prostorih Občine Grosuplje. Občina Grosuplje ni prejela nobenih pripomb s strani zainteresirane javnosti ali neposrednih lastnikov, ki bi imeli možnost uveljavljati pravni interes.

1. Ureditveno območje podrobnega prostorskega načrta

Ureditveno območje občinskega podrobnega prostorskega načrta Ureditveno območje občinskega podrobnega prostorskega načrta zajema zemljišča parc. št. 701, 702, 704, 723 vse k.o. (1780) Blečji vrh. Površina ureditvenega območja občinskega podrobnega prostorskega načrta znaša okvirno 5,2 ha.

2. Oblikovanje kamnoloma

Oblikovanje reliefa v kamnolomu je večinoma podrejeno tehničnim ukrepom, ki jih narekuje način izkopa in velikost razpoložljivega zemljišča. Na južni in jugovzhodni strani se bo rob kamnoloma spuščal po hribini proti dnu kamnoloma.

Način in koncept pridobivanja dolomita ostaneta takšna kot sta predvidena v strokovnih podlagah, ki so sestavni del občinskega podrobnega prostorskega načrta.

Pridobivanje dolomita se izvaja od spodaj navzgor, torej od osnovnega platoja po posameznih etažah. Odkopavanje se izvaja občasno. V osnovnem projektu je bil določen naklon delovne etaže $\alpha=60^{\circ}$, ki se je izkazal dovolj varen za stabilnost brežin kamnoloma. Kot končne brežine bo opredeljen v rudarskem projektu.

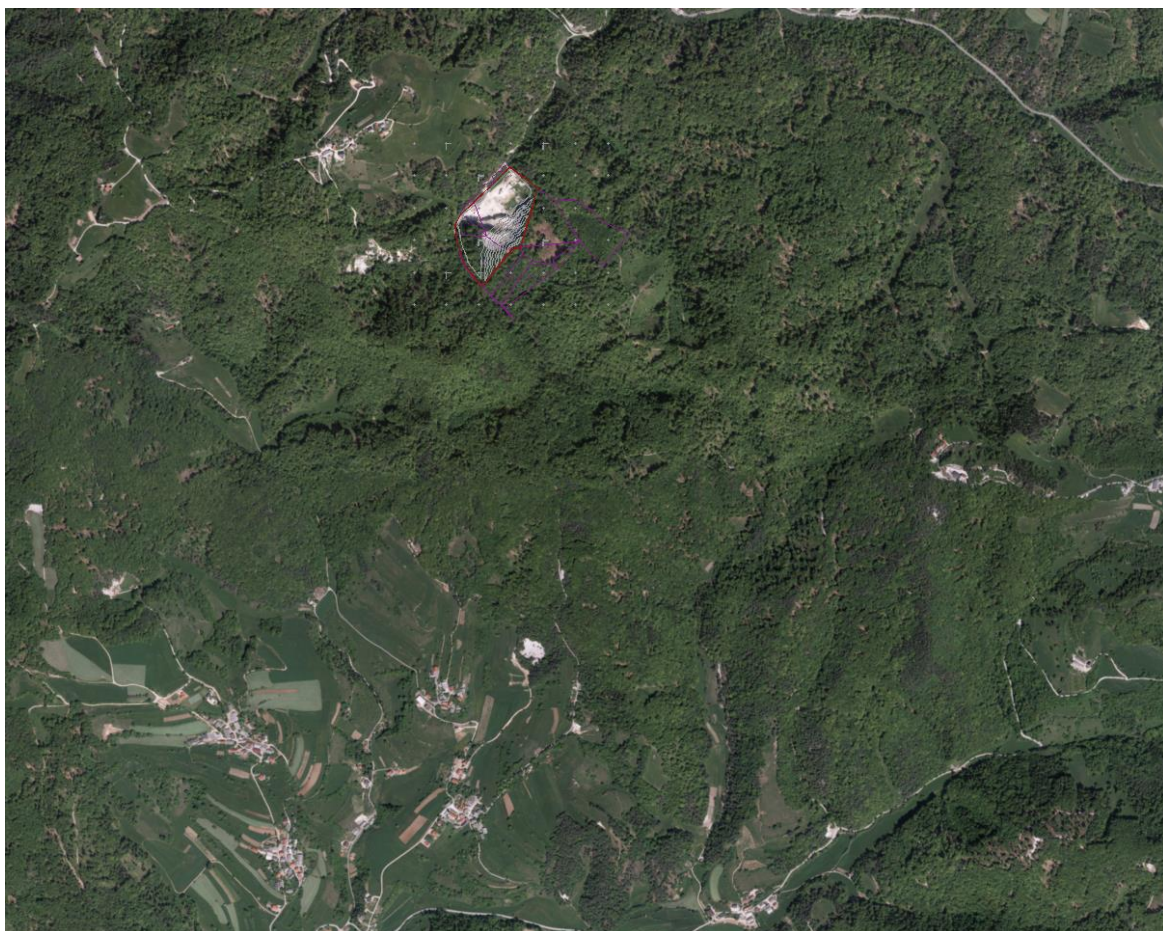
3. Prometna ureditev

Kamnolom je prometno dostopen iz Mestne občine Ljubljana, oziroma državne ceste Besnica – Šmartno pri Litiji in ne tangira območja Občine Grosuplje.

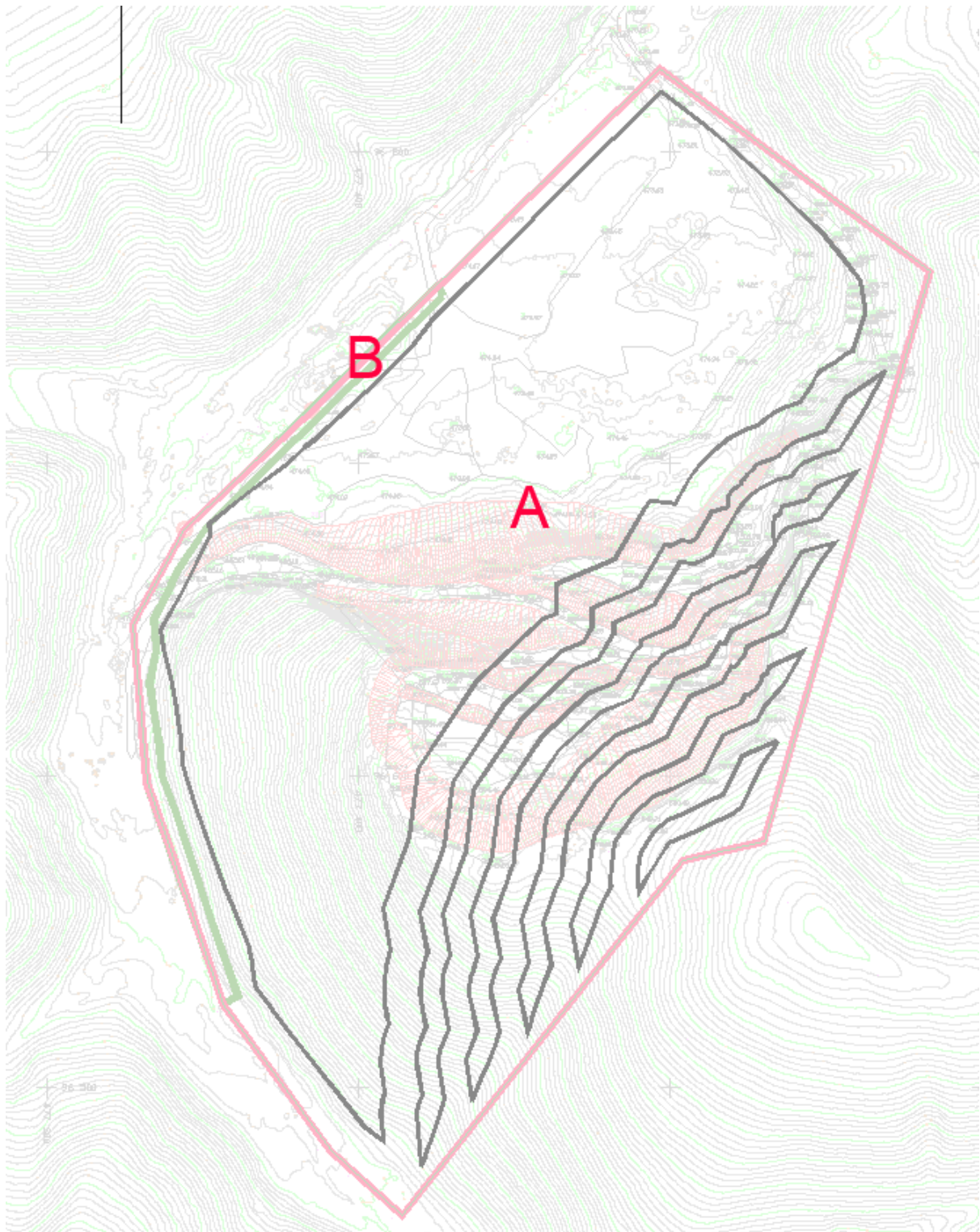
Pripravil: Urad za prostor



Lokacija OPPN v širšem območju: podlaga ortofoto načrt



Lokacija OPPN v ožjem prostoru: podlaga ortofoto načrt



Enote urejanja prostora

- A- Predviden pridobivalni prostor
- B- Gozdno območje