

JAVNI ZAVOD VRTEC ZREČE



## LETNO POROČILO

# JAVNEGA ZAVODA VRTCA ZREČE ZA LETO 2017

Ravnateljica: Jolanda Potočnik

Poslovno poročilo pripravila : Jolanda Potočnik, Betka Kotnik

Računovodsko poročilo pripravila: Betka Kotnik

Zreče, februar 2018



## VSEBINA

<b>POSLOVNO POROČILO.....</b>	<b>3</b>
<b>1 SPLOŠNI DEL .....</b>	<b>3</b>
<b>1.1 PREDSTAVITEV VRTCA .....</b>	<b>3</b>
<b>1.2 OPIS DEJAVNOSTI.....</b>	<b>5</b>
1.2.1 Podatki o poslovanju.....	5
<b>1.3 POMEMBNEJŠI ORGANI VRTCA.....</b>	<b>11</b>
1.3.1 Organi zavoda .....	11
<b>2 POSEBNI DEL.....</b>	<b>12</b>
<b>2.1 DEJAVNOST ZAVODA.....</b>	<b>12</b>
<b>2.2 TEMELJNI CILJI.....</b>	<b>12</b>
<b>2.3 DOLGOROČNI CILJI.....</b>	<b>13</b>
<b>2.4 KRATKOROČNI CILJI.....</b>	<b>13</b>
<b>2.5 PROGRAMI.....</b>	<b>14</b>
2.5.1 Obogatitveni programi .....	15
2.5.2 Tematski projekti oddelkov.....	16
2.5.3 Dopolnilne dejavnosti .....	17
2.5.4 Dodatne dejavnosti.....	18
2.5.5 Krovni projekti v našem vrtcu.....	18
2.5.6 Drugi projekti v našem vrtcu.....	19
<b>2.6 OCENA USPEHA PRI DOSEGANJU ZASTAVLJENIH CILJEV.....</b>	<b>20</b>
2.6.1 Finančno poslovanje.....	20
<b>2.7 NASTANEK MOREBITNIH NEPRIČAKOVANIH POSLEDIC .....</b>	<b>34</b>
<b>2.8 OCENA GOSPODARNOSTI IN UČINKOVITOSTI POSLOVANJA .....</b>	<b>35</b>
<b>2.9 OCENA DELOVANJA NOTRANJEGA NADZORA.....</b>	<b>36</b>
<b>2.10 POMEN ZAVODA ZA OKOLJE .....</b>	<b>37</b>
<b>2.11 KADROVSKA POLITIKA.....</b>	<b>39</b>
2.11.1 Izobraževanje .....	41
2.11.2 Prostor .....	42
<b>ZAKLJUČEK.....</b>	<b>44</b>
<b>RAČUNOVODSKO POROČILO .....</b>	<b>45</b>
<b>1 BILANCA STANJA.....</b>	<b>46</b>
POJASNILA K BILANCI STANJA.....	48
1.1 Dolgoročna sredstva in sredstva v upravljanju.....	48
1.2 Kratkoročna sredstva, razen zalog in aktivne časovne razmejitev .....	49
1.3 Zaloge .....	51
1.4 Kratkoročne obveznosti in pasivne časovne razmejitve.....	52
<b>2 POJASNILA K STANJU IN GIBANJU NEOPREDMETENIH IN OPREDMETENIH OSNOVNIH SREDSTEV .....</b>	<b>55</b>
<b>3 STANJE IN GIBANJE DOLGOROČNIH FINANČNIH NALOŽB IN POSOJIL.....</b>	<b>55</b>
<b>4 IZKAZ PRIHODKOV IN ODHODKOV – DOLOČENIH UPORABNIKOV .....</b>	<b>56</b>
POJASNILA K IZKAZU PRIHODKOV IN ODHODKOV .....	57
<b>5 IZKAZ PRIHODKOV IN ODHODKOV DOL. UPOR. PO VRSTAH DEJAVNOSTI .....</b>	<b>61</b>
<b>6 IZKAZ PRIHODKOV IN ODHODKOV DOL. UPOR. PO NAČELU DENARNEGA TOKA.....</b>	<b>61</b>
<b>7 IZKAZ RAČUNA FINANCIRANJA DOLOČENIH UPORABNIKOV.....</b>	<b>63</b>
<b>8 DRUGE RAČUNOVODSKE INFORMACIJE .....</b>	<b>64</b>

## POSLOVNO POROČILO

### 1 SPLOŠNI DEL

#### 1.1 PREDSTAVITEV VRTCA

Sedež: Cesta na Roglo 13, 3214 ZREČE  
 Telefon: 03/ 757-38-50  
 Telefaks: 03/ 757-38-65  
 Uradni elektronski naslov: [vrtec.zrece@siol.net](mailto:vrtec.zrece@siol.net)  
 Naslov spletne strani: [www.vrteczrece.si](http://www.vrteczrece.si)

Šifra dejavnosti: 85.100  
 Šifra uporabnika: 64327  
 Matična številka: 5987296000  
 Davčna številka: 51997100

Transakcijski računa: 0134 4603 0643 268 Banka Slovenije - UJP

Smo Javni zavod Vrtec Zreče, ki ga je ustanovila Občina Zreče dne, 04.07.1996, vpisan v sodni register, 29.04.1997 pri Okrožnem sodišču v Celju. Statusni in pravni položaj vrtca ureja Odlok o ustanovitvi Javnega zavoda vrtca Zreče, ki tudi določa, da zavod posluje pod imenom Javni zavod vrtec Zreče, s krajšim imenom Vrtec Zreče, s sedežem na Cesti na Roglo 13, 3214 Zreče.

Dejavnost predšolske vzgoje izvajamo v treh enotah,

- enota Zreče – uprava, Cesta na Roglo 13 3214 ZREČE
- enota Stranice, Stranice 36 3206 STRANICE
- enota Gorenje, Gorenje pri Zrečah 19 3214 ZREČE.

V letu 2017 smo dejavnost predšolske vzgoje izvajali v 19. oddelkih.

Vrsta oddelka	Starostna obdobja	Število oddelkov
oddelek prvega starostnega obdobja	otroci od enega leta do treh let	7
oddelek drugega starostnega obdobja	otroci od treh let do vstopa v šolo	9
starostno kombinirani oddelek	otroci prvega in drugega starostnega obdobja	3
<b>SKUPAJ</b>		<b>19</b>

## - Matična enota Zreče, Cesta na Roglo 13,3214 ZREČE – december 2017

Vrsta oddelka	Starostna obdobja	Število oddelkov
oddelek prvega starostnega obdobja	otroci od enega leta do treh let	5
oddelek drugega starostnega obdobja	otroci od treh let do vstopa v šolo	7
starostno kombinirani oddelek	otroci prvega in drugega starostnega obdobja	2
<b>SKUPAJ</b>		<b>14</b>

## - Enota Stranice – Stranice 36, 3206 STRANICE – december 2017

Vrsta oddelka	Starostna obdobja	Število oddelkov
oddelek prvega starostnega obdobja	otroci od enega leta do treh let	1
oddelek drugega starostnega obdobja	otroci od treh let do vstopa v šolo	1
starostno kombinirani oddelek	otroci prvega in drugega starostnega obdobja	1
<b>SKUPAJ</b>		<b>3</b>

## - Enota Gorenje – Gorenje pri Zrečah 19, 3214 ZREČE – december 2017

Vrsta oddelka	Starostna obdobja	Število oddelkov
oddelek prvega starostnega obdobja	otroci od enega leta do treh let	1
oddelek drugega starostnega obdobja	otroci od treh let do vstopa v šolo	1
starostno kombinirani oddelek	otroci prvega in drugega starostnega obdobja	/
<b>SKUPAJ</b>		<b>2</b>

V vzgojno varstveni okoliš, kjer zavod s svojo dejavnostjo zadovoljuje potrebe po predšolski vzgoji in varstvu otrok, sodijo naselja:

Zreče, Bezovje nad Zrečami, Boharina, Loška Gora, Bukovlje pri Stranica, Črešnova, Dobrovlje, Gorenje nad Zrečami, Resnik, Skomarje, Stranice, Zlakova, Planina na Pohorju, Padeški vrh, Gračič, Koroška vas, Križevce, Osredek, Radana vas.

## 1.2 OPIS DEJAVNOSTI

Dejavnost Vrtca je javna služba, katere izvajanje je v javnem interesu, ki obsega vzgojno in varstvo predšolskih otrok v oddelkih dnevnega varstva, organizacija in izvedba drugih oblik vzgojnega dela z otroki, ki niso vključeni v oddelke dnevnega varstva, priprava toplih obrokov za otroke, vključene v zavod in druge oblike varstva in izobraževanja predšolskih otrok. Izvajamo program, ki je zasnovan na ciljih in smernicah nacionalnega programa Kurikuluma za vrtce, skupnih izhodiščih vrtca in posebnih usmeritvah enot. Program posameznega oddelka v skladu z razvojnim načrtom, vizijo vrtca, letnim delovnim načrtom vrtca in enote, načrtujeta vzgojiteljica in pomočnica vzgojiteljice ob sodelovanju otrok in staršev.

Poslanstvo našega zavoda je, da skupaj s starši, nudimo otroku varno, prijazno učno okolje, kar je pogoj za rast zadovoljnih, srečnih ter ustvarjalnih otrok. Z dobrim zgledom in ljubeznijo, z upoštevanjem individualnih razlik, potreb in razvojnih značilnosti, vsakega otroka vzgajamo in učimo za življenje. Vsa naša prizadevanja bodo usmerjena k načrtovanju razvojno procesno usmerjenih, pestih programov, z zavedanjem ohranjanja kulturne dediščine, upoštevanja pričakovanj staršev, skrbi za lasten profesionalni razvoj. V ospredju je naš skupen cilj, da želimo biti vrtec, kamor otroci starši in zaposleni z veseljem vstopamo. Poleg pomembnosti organizacijske klime in kulture, bomo pozornost namenili tudi vseživljenjskemu učenju in strokovnemu razvoju zaposlenih. Ob sodobnih dognanjih stroke je pomembna tako formalna izobrazba kot aktualno znanje.

### Naše temeljne vrednote so

- zaupanje, razumevanje, strpnost in odgovornost,
- etičnost v odnosu do otrok, staršev in zaposlenih,
- krepitev sodelovalnega odnosa med vrtcem, družino in lokalno skupnostjo, ki temelji na svobodni komunikaciji.

Ob upoštevanju naših vrednot in zavedanju poslanstva smo oblikovali naslednjo vizijo:

Želimo, da se otroci v našem vrtcu počutijo  
varni, sprejeti in ljubljani.  
Starši spoštovani in cenjeni.  
Zaposleni pa pripadni in zadovoljni.

### 1.2.1 Podatki o poslovanju

Vrtec Zreče ponuja celodnevni program, v obsegu 9 ur dnevno in poldnevni program v obsegu od 4-6 ur dnevno. Poslovni čas je prilagojen delovnemu času staršev in potrebam družine.

Enota	Zjutraj od	Popoldan do	Zvečer do
Zreče	5.00		20.00
Stranice	5.00-5.30	16.00	
Gorenje	5.30	15.30	

Tabela 1: Število vključenih otrok po oddelkih in enotah na dan 31. 12. 2017

Vrsta oddelka	Zreče		Stranice		Gorenje	
	število oddelkov	število otrok	število oddelkov	število otrok	število oddelkov	število otrok
oddelek prvega starostnega obdobja	5	63	1	10	1	8
oddelek drugega starostnega obdobja	7	150	1	21	1	16
starostno kombinirani oddelek	2	17	1	18	/	/
<b>SKUPAJ</b>	<b>14</b>	<b>230</b>	<b>3</b>	<b>49</b>	<b>2</b>	<b>24</b>

V enoti Zreče se izvaja kombinirani oddelek v dopoldanskem in popoldanskem času. V popoldanskem času ga obiskujejo otroci, ki so vpisani v oddelek prvega ali drugega starostnega obdobja.

Tabela 2: Število oddelkov in vključenih otrok v obdobju od 2015 do 2017 na dan 31. 12.

Leto	Skupaj		Zreče		Stranice		Gorenje	
	skupaj oddelki	skupaj otrok	število oddelkov	število otrok	število oddelkov	število otrok	število oddelkov	število otrok
2015	18	267	13	197	3	42	2	28
2016	19	293	14	219	3	51	2	23
2017	19	303	14	230	3	49	2	24

Tabela 3: Število vključenih otrok po mesecih v letu 2016 in v letu 2017

MESEC v letu 2016	1 – 3 let	3 – 6 let	SKUPAJ	MESEC v letu 2017	1 – 3 let	3 – 6 let	SKUPAJ
Januar	81	188	269	Januar	116	179	295
Februar	88	189	277	Februar	118	180	298
Marec	91	189	280	Marec	121	179	300
April	92	188	280	April	120	183	303
Maj	92	189	281	Maj	121	182	303
Junij	98	185	283	Junij	121	180	301
Julij	94	154	248	Julij	124	139	263
Avgust	91	133	224	Avgust	122	120	242
September	91	184	275	September	113	184	297
Oktober	96	187	283	Oktober	113	185	298
November	99	187	286	November	113	187	300
December	105	188	293	December	116	187	303

Iz tabele je razvidno, da se število vpisanih otrok mesečno spreminja. Število vpisanih otrok starih od 1 do 3 let je v letu 2017 večje, v primerjavi z letom 2016. Število vpisanih otrok starih od 3 do 6 let pa je v letu 2017 nižje v prvih mesecih leta, v primerjavi z letom 2016.

V letu 2016 smo imeli v obdobju od januar do avgust 18 oddelkov in v obdobju od september do december 19 oddelkov. V letu 2017 pa smo imeli v obdobju od januar do december 19 oddelkov.

V mesecu juliju in avgustu je zaradi izpisa - odhoda otrok v šolo, število vključenih otrok nižje, kot v ostalih mesecih.

Tabela 4: Pregled števila oddelkov in otrok v šol. letu 2015/16, 2016/17 in 2017/18 na dan 31. 12.

	2015-2016	2016-2017	2017-2018
Število oddelkov	18	19	19
Število otrok	267	293	303

Iz tabele je razvidno, da se število oddelkov in število otrok spreminja. Število oddelkov v šol. letu 2016/17 in 2017/18 je za en oddelek večje kot v šol. letu 2015/16. V letu 2016 je število otrok, v primerjavi z letom 2015, višje za 26 otrok. V letu 2017 pa je število otrok, v primerjavi z letom 2015, višje za 36 otrok in v primerjavi z letom 2016, višje za 10 otrok.

### Otroci z zdravstvenimi težavami in s posebnimi potrebami

V vrtec se vključuje vse več otrok z zdravstvenimi težavami (epilepsija, vročinski krči...) in težavami v razvoju. Narašča število otrok z dieto, ki terjajo posebno pozornost tako strokovnih delavk v oddelku, kot kuhinjskih delavcev. Druga skupina so otroci s posebnimi potrebami.

Tabela 5: Otroci s posebnimi potrebami na dan 31. 12. 2017

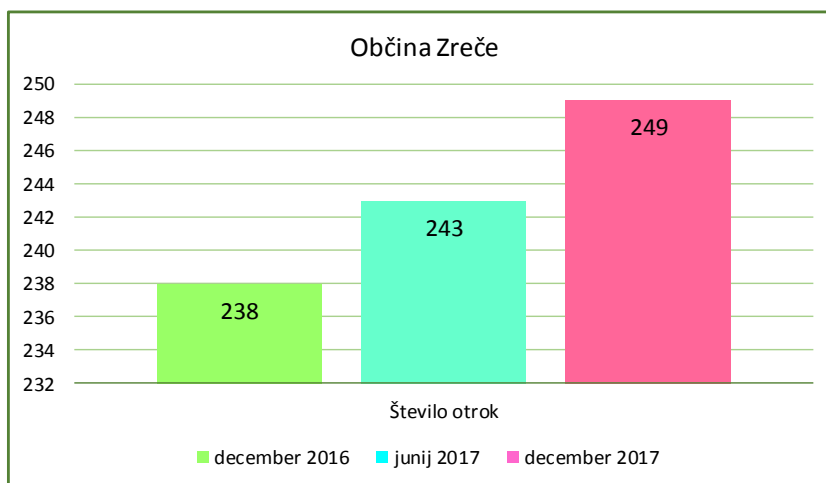
	<i>Vključeni otroci</i>	<i>Odločba o usmeritvi</i>	<i>* Stalni spremljevalec</i>	<i>* Začasni spremljevalec</i>	<i>V postopku usmerjenja</i>
Število otrok	12	10	1	1	2

Ob koncu leta 2017 smo beležili 12 otrok, za katere smo predvidevali, da potrebujejo dodatno strokovno pomoč. Za 10 otrok smo pridobili strokovno mnenje in odločbo, 2 otroka pa sta bila še v postopku usmerjanja. V vrtcu imamo sistemizirano delovno mesto inkluzivnega pedagoga, ki izvaja dodatno strokovno pomoč za osem otrok. Za dva otroka izvaja DSP specialna pedagoginja iz OŠ Pod goro, s katero ima vrtec sklenjeno pogodbo. Prav tako imamo za enega dečka, ki potrebuje logopedsko obravnavo sklenjeno pogodbo s Centrom za sluh in govor Maribor. Logopedinja izvaja DSP enkrat tedensko. Od 10 otrok, ki imajo odločbo, ima eden otrok dodeljenega stalnega spremljevalca, eden otrok pa ima dodeljenega začasnega spremljevalca. Otroci, ki so usmerjeni kot otroci s posebnimi potrebami, so vključeni v osem oddelkov in v nobenem oddelku ni znižan normativ. Za vsakega otroka s posebnimi potrebami je ravnateljica skladno z zakonodajo imenovala strokovno skupino, ki pripravi individualiziran načrt strokovne pomoči, ga spremlja in tudi evalvira. Prav tako poskrbimo, da so otroku v skladu z odločbo omogočene prostorske, časovne, didaktične in druge prilagoditve.

## Vključeni otroci iz Občine Zreče

Število vključenih otrok iz Občine Zreče na dan 31. december 2016, 30. junij 2017 in zadnji dan v letu 2017.

Občina Zreče	December 2016	Junij 2017	December 2017
Število otrok	238	243	249



Graf 1: Število otrok Občine Zreče

## Vključeni otroci iz drugih občin

Na dan **31. 12. 2016** je bilo v Vrtec Zreče vključenih **55** otrok iz drugih občin in sicer:

- |                         |          |                          |          |
|-------------------------|----------|--------------------------|----------|
| - Občina Slov. Konjice: | 20 otrok | - Občina Vitanje:        | 20 otrok |
| - Občina Vojnik:        | 1 otrok  | - Občina Oplotnica:      | 10 otrok |
| - Občina Laško:         | 1 otrok  | - Občina Slov. Bistrica: | 1 otrok  |
| - Občina Celje          | 1 otrok  | - Občina Dobrna          | 1 otrok  |

Na dan **30. 6. 2017** je bilo v Vrtec Zreče vključenih **58** otrok iz drugih občin in sicer:

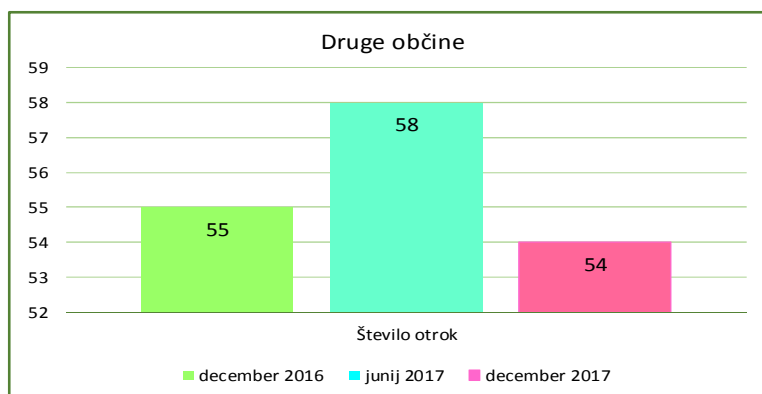
- |                         |          |                          |          |
|-------------------------|----------|--------------------------|----------|
| - Občina Slov. Konjice: | 17 otrok | - Občina Vitanje:        | 22 otrok |
| - Občina Vojnik:        | 1 otrok  | - Občina Oplotnica:      | 9 otrok  |
| - Občina Laško:         | 1 otrok  | - Občina Slov. Bistrica: | 1 otrok  |
| - Občina Celje          | 1 otrok  | - Občina Dobrna          | 1 otrok  |
| - Občina Ševnica        | 1 otrok  | - Občina Slov. Gradec    | 2 otroka |
| - Občina Šentjur        | 2 otroka |                          |          |

Na dan **31. 12. 2017** je bilo v Vrtec Zreče vključenih **54** otrok iz drugih občin in sicer:

- |                         |          |                     |          |
|-------------------------|----------|---------------------|----------|
| - Občina Slov. Konjice: | 18 otrok | - Občina Vitanje:   | 19 otrok |
| - Občina Vojnik:        | 2 otrok  | - Občina Oplotnica: | 10 otrok |
| - Občina Krško:         | 1 otrok  | - Občina Dobrna     | 1 otrok  |
| - Občina Celje          | 3 otrok  |                     |          |



Druge občine	December 2016	Junij 2017	December 2017
Število otrok	55	58	54

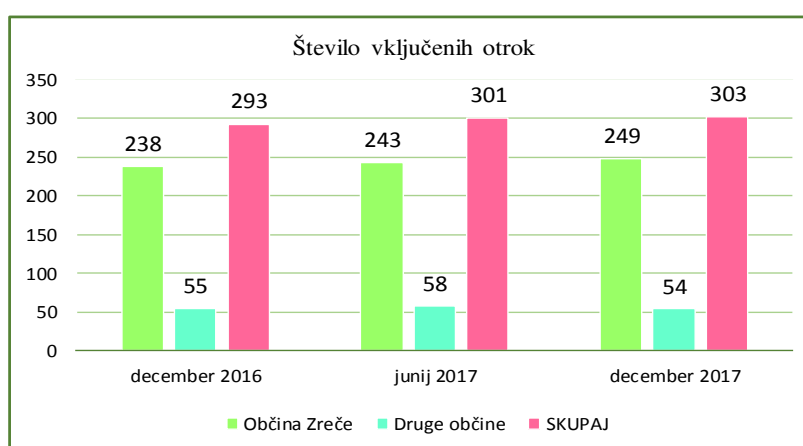


Graf 2: Število otrok drugih občin

### Vključeni otroci iz Občine Zreče in drugih občin

Tabela 6: Število vseh vključenih otrok v vrtec na dan 31. december 2016, 30. junij 2017 in zadnji dan v letu 2017

Število otrok	December 2016	Junij 2017	December 2017
Občina Zreče	238	243	249
Druge občine	55	58	54
<b>SKUPAJ</b>	<b>293</b>	<b>301</b>	<b>303</b>



Graf 3: Število vseh vključenih otrok

Iz tabel in grafov je razvidno, da se število vključenih otrok skozi poslovno leto spreminja. V vrtcu prevladujejo otroci, katerih starši imajo stalno bivališče v Občini Zreče kljub temu, da lahko starši za vpis otroka izberejo vrtec v kateri koli občini. Pričakovati je, da starši izberejo tisti vrtec, ki se nahaja v bližini bivališča oziroma v kraju, kjer opravljajo službo.

## Izpisi

V letu 2017 je bilo izpisanih 83 otrok. 68 otrok zaradi odhoda v šolo in 15 otrok zaradi drugih razlogov (selitev, bolezni...).

## Rezervacija

Poletno rezervacijo so starši v obdobju od 1. 7. 2017 do 31. 8. 2017 uveljavljali za 200 otrok, in sicer: 41 otrok - prvega starostnega obdobja in 159 otrok - drugega starostnega obdobja.

## Novinci

Tabela 7: Novinci od 1. 9. 2017 do 31. 12. 2017 v primerjavi z letom 2015 in 2016

	1-3			3-6			<b>SKUPAJ</b>		
Leto	2015	2016	2017	2015	2016	2017	2015	2016	2017
Novinci	29	65	51	19	20	32	48	85	83

Pri formiranju oddelkov smo upoštevali normative za oblikovanje oddelkov (število otrok v posameznem oddelku) po Pravilniku o normativih in kadrovskih pogojih za opravljanje dejavnosti predšolske vzgoje (Ur. l. RS št. 27/14) in prostorske normative po Pravilniku o normativih in minimalnih tehničnih pogojih za prostor in opremo vrtca (Ur. l. RS št. 73/00, 75/05, 33/08, 126/08, 47/10, 47/13, 74/16 in 20/17). Občina – ustanoviteljica vrtca je s sklepom določila, da se lahko predpisano največje število otrok v oddelku poveča za največ dva otroka.

## Sprejem otrok

V šolskem letu 2016/17 je bilo po zaključenem razpisu, od meseca januarja 2017 do avgusta 2017, v vrtec sprejetih 17 otrok.

V skladu z 20. členom Zakona o vrtcih (Ur.l.RS št. 100/05, 25/08, 36/10 in 55/17) in Pravilnikom o sprejemu predšolskih otrok v Vrtec Zreče (UR. l. RS št. 78/11) in Pravilnik o spremembah in dopolnitvah pravilnika o sprejemu otrok v javni zavod Vrtec Zreče, smo v mesecu aprilu 2017 objavili javni razpis za vpis novincev za šolsko leto 2017/18, ki je bil objavljen na spletni strani Vrtca Zreče, v lokalnem časopisu Novice in na Radiu Rogla.

Do konca javnega razpisa je bilo sprejetih 77 vlog, od tega 47 vlog za prvo starostno obdobje in 30 vlog za drugo starostno obdobje. Po zaključenem razpisu je 5 staršev ustavilo postopek sprejema otroka v vrtec.

V evidenci vpisanih otrok na dan 31. 12. 2017 je bilo po zaključenem javnem razpisu prejetih 11 vlog, od tega 9 vlog za prvo starostno obdobje in 2 vlogi za drugo starostno obdobje.

Ob začetku šolskega leta 2017/2018 so bila zgotovljena mesta za sprejem vseh otrok, ki so potrebovali varstvo od meseca septembrom do decembra 2017.

Pri pregledu informativnih vlog za vpis otrok v vrtec, za čas od 1. januarja 2018 do konca meseca marca 2018, bo potrebovalo varstvo 14 otrok, od tega 13 otrok prvega starostnega obdobja in 1 otrok drugega starostnega obdobja.

## 1.3 POMEMBNEJŠI ORGANI VRTCA

### 1.3.1 Organi zavoda

- najvišji organ je Svet zavoda, ki ga sestavljajo trije predstavniki občine ustanoviteljice, pet predstavnikov delavcev vrtca in trije predstavniki staršev,
- ravnateljica,
- svet staršev, ki je sestavljen iz 18. predstavnikov oddelkov in ima svoje predstavnike v svetu vrtca,
- vzgojiteljski zbor, je strokovni organ sestavljen iz strokovnih delavcev vrtca,
- strokovni aktiv vzgojiteljic in pomočnic vzgojiteljic za prvo starostno obdobje in drugo starostno obdobje
- tematski aktiv, kjer so vzgojiteljice iz obeh starostnih obdobj
- drugi organi:
  - upravni – administrativni – računovodski sektor
  - tehnični sektor.

Svetu zavoda je v letu 2017 potekel mandat. V tem letu se je ta sestava Sveta zavoda sestala samo enkrat in obravnavala naslednje vsebine: Pregled razpisa za izvolitev novih članov v Svet Zavoda, Letno Poročilo ravnateljice in poročilo o poslovanju zavoda, ocenjevanje uspešnosti ravnateljice za leto 2016. V mesecu juniju je sledila prva konstitutivna seja kjer je bila izvoljena predsednica sveta zavoda. Seznanili so se tudi aktualnimi dogajanjmi in delom med počitnicami. V mesecu novembru se je Svet zavoda sestal drugič in se seznanil s naslednjimi vsebinami. Predstavitev in potrditev Letnega delovnega načrta za šol. leto 2017/18 in predstavitev in potrditev finančnega načrta za leto 2017/18. Vsi člani sveta zavoda so bili tudi na tej seji seznanjeni s aktualnim dogajanjem v vrtcu.

Ravnatelj je pedagoški in poslovodni organ vrtca, ki zastopa in predstavlja vrtec ter je odgovoren za zakonitost dela v vrtcu. Imenuje in razrešuje ga svet zavoda vrtca. Ravnatelj organizira in vodi delo in poslovanje vrtca in je odgovoren za zakonitost dela zavoda. Odgovorno uresničuje naloge, zastopa in predstavlja vrtec. Z letnimi cilji vrtca, cilji razvojnega načrta, trajnostnega razvoja, poslovnika kakovosti, spremljala in spodbuja kakovost življenja in dela v vrtcu.

Svet staršev, ki skrbi za organizirano uresničevanje interesov staršev vključenih otrok v vrtcu, so v šolskem letu 2016/2017 in 2017/2018 sestavljali predstavniki 18. oddelkov.

Vzgojiteljski zbor oziroma aktiv vzgojiteljev in pomočnikov vzgojiteljev so potekali kontinuirano enkrat do dvakrat na mesec. Obravnavana so bila poročila o kakovosti dela, samoevalvacijsko poročilo in letno poročilo o realizaciji LDN vrtca 2016/17, predstavitev predloga LDN za 2017/18, dogovori o dogodkih in prireditvah, načrti in poročila o izvajanju projektov vrtca, izvajanju obogatitvenih dejavnosti, poročila o izobraževanjih in reševanje številnih strokovnih dilem.

## **2 POSEBNI DEL**

### **2.1 DEJAVNOST ZAVODA**

Naše delo smo izvajali na podlagi Zakon o delovnih razmerjih, Zakona o organizaciji in financiranju vzgoje in izobraževanja, Kolektivne pogodba za dejavnost vzgoje in izobraževanja v RS, Zakona v vrtcih, Odloka o ustanovitvi javnega zavoda Vrtca Zreče, Pogodbe o financiranju z občino Zreče, Pravilnika o normativih za opravljanje dejavnosti predšolske vzgoje, Pravilnika o normativih in minimalnih tehničnih pogojih za prostor in opremo vrtca, Pravilnika o sprejemu otrok, Pravilnika o plačilih staršev za programe v vrtcih, Odredbe o postopnem izvajanju KURIKULA za vrtce in vseh internih pravilnikih, ki se izvajajo v vrtcu, Zakona o sistemu plač v javnem sektorju, Zakona o uravnoveženju javnih financ, Zakona o javnih financah, Zakona o izvrševanju proračuna in ostali zakonov, pravilnikov, pravil in dogovorov, ki urejajo področje vzgoje in izobraževanja.

Pri načrtovanju in poslovanju smo upoštevali spremembe zakonodaje. Zastavljali smo si dosegljive cilje, razvijali strategijo ter notranjo politiko vrtca.

Ob rednem spremljanju smernic pedagoške stroke, upoštevanju sodobnih metod in ustvarjanju inovativnega učnega okolja smo krepili naše profesionalno delo in spodbujali dobro sodelovanje med vsemi deležniki.

Sledili smo ciljem in moralnim vrednotam, kot so zaupanje, razumevanje, strpnost in odgovornost, etičnost v odnosu do otrok, staršev in zaposlenih.

### **2.2 TEMELJNI CILJI**

Temeljni cilji in naloge predšolske vzgoje so opredeljeni v Zakonu o vrtcih in so:

- razvijanje sposobnosti razumevanja in sprejemanja sebe in drugih,
- razvijanje sposobnosti za dogovarjanje, upoštevanje različnosti in sodelovanje v skupinah,
- razvijanje sposobnosti prepoznavanja čustev in spodbujanje čustvenega doživljanja in izražanja,
- negovanje radovednosti, raziskovalnega duha, domišljije in intuicije ter razvijanje neodvisnega mišljenja,
- spodbujanje jezikovnega razvoja za učinkovito in ustvarjalno uporabo govora, kasneje pa tudi branja in pisanja,
- spodbujanje doživljanja umetniških del in umetniškega izražanja,
- posredovanje znanj z različnih področij znanosti in iz vsakodnevnega življenja,
- spodbujanje telesnega in gibalnega razvoja in
- razvijanje samostojnosti pri higienskih navadah in pri skrbi za zdravje.

Poleg kurikularnih ciljev in usmeritev smo usmerjeni k naslednjim ciljem;

- Razvijanje strategij za aktivno vključevanje otrok v načrtovanje in izvajanje dejavnosti.
- Z razvojnim načrtom skupine, beležimo in spremljamo celosten otrokov razvoj po posameznih razvojnih značilnosti.
- Razvijanje veščin komunikacije pri otrocih in odraslih, skrb za sprotno pretočnost informacij med starši in vrtcem.
- Sprotno obveščanje in seznanjanje staršev z utripom vsakdanjika njihovih otrok v vrtcu preko spletne strani.
- Integracija Fit projekta v redni program s upoštevanjem postopnosti, aktivnih metod in primernih didaktičnih sredstev ter orodij.
- Poglobljeno spremljanje izvedbenega kurikuluma, izbrano področje: gibanje in bivanje na prostem ter počitek.
- Ozaveščanje in motivacija odraslih in otrok za vedenje, ki temelji na etiki, vrednotah in znanju.
- Prevzganje pozitivnega in trajnostnega odnosa do okolja in naravnih virov.
- Načrtovanje in izvajanje dejavnosti v naravnih ekosistemih s povezovanjem človeka, živali, rastlin in nežive narave.
- Oblikovanju vrtčevskega okolja kot skupnosti, ki je zavezana skrbi za dobro počutje in zdravje.

## 2.3 DOLGOROČNI CILJI

Izhajajo iz programa dela in razvoja vrtca:

- Razvijali in dvigovali kakovost programov z uvajanjem sodobnih metodičnih in didaktičnih pristopov ob upoštevanju otrokove razvojne stopnje in individualnih značilnosti.
- V vseh treh enotah razvijali čut za pripadnost zavodu in vse zaposlene delovno povezovali.
- S pestrimi in sodobnimi programi, ki so dostopni vsem staršem, smo prisluhnili potrebam družine, okolja in ustanovitelja.
- Prizadevali smo si za čim večjo vključenost otrok v vse enote Javnega Zavoda.
- Usmerjali v strateško načrtovanje kot celovit proces.
- Načrtno spremljali in vrednotili vzgojno delo med strokovnimi delavci ter uvajali izboljšave.

## 2.4 KRATKOROČNI CILJI

Dejavnosti smo načrtovali in izvajali v skladu z vizijo vrtca. Izhajali smo iz sprejetega letnega delovnega načrta in finančnega načrta.

- Slediti sodobnim in prijaznim rešitvam pri vodenju dokumentacije z aplikacijo e-asistenta in preiti na celovito vodenje obvezne pedagoške dokumentacije.

- Sistematično in načrtovano pristopati k osvajanju različnih spretnosti otrok s poudarkom spodbujanja otrokove samostojnosti na različnih razvojnih področjih (socialno- čustvenem, kognitivno- spoznavnem, gibalnem in govorno-jezikovnem) v skladu s otrokovim celostnim razvojem in s sodelovanjem staršev.
- Integracija Fit pedagogike in drugih gibalnih dejavnosti v vsakdanjo prakso z namenom izboljševanja otrokovih psihofizičnih sposobnosti. Z metodo aktivnega učenja sistematično in kontinuirano načrtovati in izvajati gibalne aktivnosti na prostem in v prostorih vrtca.
- Razvijati zdrav način življenja ter vzgojo za odgovoren odnos do soljudi in okolja v katerem živimo. Procesno privzgjati pozitiven trajnostni odnos do okolja z varčevanjem energije in naravnih virov in tako ohranjati eko zastavo.
- Razvijati ustvarjalnost in poglobljati glasbeno- umetniške sposobnosti pri otrocih.
- Upoštevati prehranske potrebe otrok in zagotavljati varno, raznovrstno in uravnoteženo prehrano. Ob tem v največji možni meri ponujati lokalno in ekološko pridelano oziroma predelano hrano, ki je hkrati najboljše možne kakovosti. Vzgjati ustrezno kulturo prehranjevanja in spodbujati zdravo prehranjevanje otrok.
- Celovit pristop k vodenju, izvajanju, merjenju, evalviranju in izboljševanju kakovosti z namenom zadovoljevanja potreb in pričakovanj vseh udeležencev v procesu vzgoje in izobraževanja.
- Slediti ciljem spodbujanja zgodnje pismenosti, spodbujati razvoj besednjaka in razvoja metajezikovnih zmožnosti (fonološko zavedanje, simbolno, zavedanje enot jezika), in zagotavljati doživljanje umetnosti tudi v neposredni povezavi z okoljem.
- Razvijali veščine komunikacije in jezikovne kompetence (sporazumevanje, pripovedovanje, socialne interakcije) otrok in odraslih.
- Nadaljevali z zgodnjim seznanjanjem tujega jezika ter ohranjali motivacijo in pozitiven odnos, v vseh enotah zavoda.
- Vključevati otroke v različne prometne situacije in učenje pravil varnega vedenja.
- Sledili načelom predšolske vzgoje s poudarkom upoštevanje različnosti, tudi naprej zagotavljati pestrost obogatitvenih programov v okviru izvedbenega kurikulumu.
- Spodbujati spoštovanje do sebe, soljudi in okolja; razvijali enakovreden odnos in sprejemanje kakršnekoli drugačnosti (razvojne, jezikovne, kulturne in druge) ter razvijali čut solidarnosti do socialno prikrajšanih posameznikov v družbi.
- V okviru prekritega kurikulumu izboljševati vzgojne pristope k počitku z upoštevanjem individualnih razlik med otroci, njihovega bioritma in celostnega razvoja.
- Poskrbeti za optimalne pogoje in posodabljanje didaktike, ki omogoča raznovrstno igro, dejavnosti in sproščeno bivanje otrok in odraslih.
- Uvajanje in uporaba klasifikacijskega sistema, ki se uporablja pri evidentiranju, zbiranju, obdelovanju, analiziranju.

## 2.5 PROGRAMI

Osnovni program je temeljil na podlagi Kurikuluma za vrtec in je zagotavljal vključitev vseh otrok, ki so obiskovali vrtec. Strokovne delavke so ga načrtovale v letnem delovnem načrtu oddelka upoštevajoč cilje, načela, ki jih predvideva kurikulum za posamezno področje.

Poleg osnovnega programa, kjer izvajamo vsa področja po Kurikulumu za vrtec: gibanje, jezik, umetnost, narava, družba in matematika, smo vzgojno izobraževalni proces popestrili z obogatitvenimi dejavnostmi, dopolnilnimi in nadstandardnimi programi.

### **2.5.1 Obogatitveni programi**

Cilj teh programov je, da otrok doživlja dodatno spodbudo za ustvarjalnost, si krepi spretnosti in veščine, pridobiva nova znanja na njemu priljubljenih področjih. Vse dejavnosti so se izvajale v drugem starostnem obdobju, igramo se po angleško pa tudi v kombiniranem oddelku v Zrečah in na Stranicah. V njih so imeli možnost sodelovati vsi otroci.

Igrajmo se po angleško

Srečanje s tujim jezikom v zgodnjem otroštvu, po mnenju strokovnjakov ugodno vpliva na otrokov umski razvoj in sposobnost govornega izražanja. Preko celostnega učenja in skozi različne senzorne poti, ki zajema fonološko zavedanje, slušno razumevanje, problemsko delo, situacijsko naravnost, osmišljenost in osredotočenost otrok pridobiva pozitivno naravnost do jezika in prispeva k jezikovnim kompetencam.

Folklorna skupina »Pastirčki«

Pri folklorni dejavnosti se otroci že v zgodnjem otroštvu srečujejo s običaji, tradicijo in kulturno dediščino. Preko dejavnosti so spodbujeni razvijanju ritmičnosti, doživljanju plesa, aktivnemu sodelovanju pri petju, plesu in igratih. Pri izvajanju mentorice skrbijo, da načela ustrezajo poustvarjajo plesnih korakov in z njimi povezanim izročilom. Vse dejavnosti so metodično izvedene ob upoštevanju motivacije in spodbujanja prijetnega in sproščenega razpoloženja med otroki.

Pevski zbor Iskrice

Cilji obogatitvene dejavnosti sledijo v smeri razvijanja interesa in želje po glasbenem udejstvovanju, spodbujanju lepih doživetij ob doživljanju glasbe in razvijanju glasbenih sposobnosti ter izvajalskih spretnosti. Otroci sodelujejo na raznih lokalnih prireditvah in tudi na medobčinski reviji otroških pevskih zborčkov za predšolske otroke.

Ciciban planinec - pohodništvo v vrtcu

V to dejavnost, so vključeni otroci stari nad štiri leta. Otroke usmerjamo k zdravemu načinu življenja, jih seznanjamo z osnovami planinske dejavnosti, spodbujeni so k samostojnosti, spoznavanju turističnih točk v kraju in okolici, razvijanju prijateljstva in pridobivanju vztrajnosti.

Cici modrijani

Pri teh dejavnostih so otroci samostojno raziskovali, izvajali poskuse, uporabljali naravoslovne pripomočke in se seznanjali z novimi besedami. Učenje temelji na preizkusih, napakah, upoštevanju varnostnih pravil in podobno.

## 2.5.2 Tematski projekti oddelkov

### BRALNI NAHRBTNIK

S cilji, da otrokom vzpodbudimo ljubezen do branja, da vzpodbujamo družinsko branje, da razvijamo otrokove pred bralne sposobnosti, da razvijamo komunikacijo med starši in otroki. V bralni nahrbtnik, ki ga otrok odnese domov, priložimo tudi knjigo za starše katere avtorji so znani psihologi in drugi strokovnjaki na področju predšolskega otroka. S tem spodbujamo starše, da prelistajo in preberejo vsebine, ki so jim zanimive in mogoče povprašajo še po drugi literaturi.

### SAY HELLO

Projekt »Pomahajmo v svet« je mednarodni projekt, preko katerega otroke v vrtcih in šolah med seboj povezujejo video omrežja, kjer se lahko v živo vidijo, si pomahajo in naučijo prvih tujih besed. Velik poudarek je namenjen predvsem spoznavanju kultur, običajev in načina življenja. Otroci si lahko pokažejo kako se igrajo, kakšne pesmi pojejo, v kakšnem okolju živijo, kakšno hrano jedo, kakšen jezik govorijo, itd.

Namen projekta je, da otroke preko različnih, njim zanimivih dejavnosti motiviramo in jih tako navajamo na rahljanje stereotipov, predsodkov, nestrpnosti do drugače mislečih, ...

S tem lahko pripomoremo h kakovostnejšemu življenju, večji solidarnosti in spoštovanju.

Če bo vrtec uspešno sledil programu projekta »Pomahajmo v svet/Say Hello to the World«, si bo pridobil časten naziv "Strpen vrtec", kar bo lahko otrokom, staršem in celotnemu strokovnemu timu v velik ponos.

Moto projekta je: Z mednarodnim sodelovanjem in povezovanjem majhni in veliki, takšni in drugačni gradimo mostove prijateljstva med vsemi ljudmi, nacijami, verami...

### VARNO S SONCEM

Program Varno s soncem je usmerjen k seznanjanju predšolskih otrok o škodljivih posledicah delovanja sončnih žarkov in ukrepih, s katerimi lahko nastanek teh posledic učinkovito preprečimo oz. zmanjšamo. Vzporedno jih seznanimo o pozitivnih učinkih sonca. S projektom opozarjamo na pomen pravilne zaščite pred škodljivim delovanjem sončnih žarkov.

### PASAVČEK

Projekt izvajamo v sodelovanju z agencijo RS za varnost prometa katere namen so skupna prizadevanja k večji prijetosti otrok med vožnjo.

Projekt temelji na pozitivni spodbudi, saj nagrajuje otroke, ki so aktivni v projektnem delu in so v osebnem avtomobilu pripeti. Otroci prejmejo različne nagrade (zapestnica, figurica, tatooji, baloni itd.) z likom Pasavčka.

### MODRI JAN

Tekom leta se otroci s svojimi likovnimi umetninami vključujejo v natečaje in se o razpisanih tematikah pogovarjajo, seznanjajo. V okviru likovne dejavnosti preizkušajo raznovrstne



likovne tehnike in materiale. Otroci spremljajo nagrajevanje natečaja tudi v otroških revijah, ki jih mesečno prejemajo.

### ČEBELICA – MOJA PRIJATELJICA

Projekt poteka v okviru Čebelarske zveze Slovenije: «Tradicionalen slovenski zajtrk» Projekt je eden izmed osrednjih dogodkov dneva slovenske hrane. Poudarja pomen rednega in zdravega prehranjevanja, ki se vsak dan začne zjutraj v vrtcu ali doma. Prav tako se poudarja prednost domačega slovenskega pridelovalca, ker je tovrstna hrana polnejšega okusa, hranljivejša in sveža. V posameznih oddelkih drugega starostnega obdobja potekajo tudi številne dejavnosti v smeri prepoznavanja življenja čebel v korist zdravja za ljudi.

### ZOBNA PREVENTIVA

V vrtcu tudi vsako leto otroci skupin drugega starostnega obdobja sodelujemo z Zdravstvenim domom Slovenske Konjice z namenom, da otroke ozaveščamo s pomenom rednega čiščenja zob in skrbi za ustno higieno.

### NA POTI K SAMOSTOJNOSTI- INOVATIVNI PROJEKT

Projekt se je izvajal v obeh skupinah enote Gorenje in v eni skupini enote Stranice. Predlagan je s strani zunanjih presojevalcev projekta: Kakovost za prihodnost, ki prispeva k višji kakovosti bivanja v vrtcu. Pomembno vlogo pri načrtovanju imajo tako vzgojitelji kot starši, ki z dobrim opazovanjem načrtajo in oblikujejo osebne cilje vsakega otroka. S številnimi metodami in didaktičnimi sredstvi se preko dejavnosti udeležujejo cilji, ki se za otroka načrtajo. Starši so povabljeni k sodelovanju in poteku izvajanja ter obveščeni o doseženih ciljih.

#### 2.5.3 Dopolnilne dejavnosti

Ob vseh dejavnostih, ki jih izvajamo v vrtcu v okviru rednega programa se vedno znova potrudimo s ciljem zagotavljanje otrokom celosten in uravnotežen razvoj. Tako smo v letu 2017 izvedli številne dopolnilne dejavnosti.

<i>Program</i>	<i>Izvajalec</i>	<i>Udeleženci</i>	<i>Čas izvajanja</i>	<i>Opomba</i>
Cicibanove urice	Strokovne delavke	otroci, ki niso vključeni v vrtec	februar in april	
Pustna povorka v okolici vrtca	vrtec	vsi otroci	februar	
Prireditev za mamice	vrtec	vsi otroci z družinami	marec	
Vrtec v naravi- letovanje otrok	CŠOD Libeliče	otroci 5-6 let	april	letovanje je potekalo v dveh terminih po tri dni
Zaključek šolskega leta Športni vrtiljak	vrtec	vsi otroci in starši	junij	
Priprava Eko razstave v predprostoru kulturnega doma	vrtec	Otroci, starši in drugi	junij	pridobitev eko zastave
Slovo od mini maturantov in Podpis eko listine	vrtec	otroci in starši	junij	kulturno-zabavna prireditev
Prometna deteljica	Zavod Varna pot	Otroci II. star. obd.	september	sodelovanje z Občino, ZŠAM
Čarodejevi triki	zunanjí izvajalec	vsi otroci	oktober	

Jesenske delavnice	vrtec	vsi otroci in starši	oktober	povabljeni vsi člani družine
Uniorjev milijonar- prenos znanja med generacijami	Podjetje Unior	starejše skupine otrok	15. november	
Obisk Dedka Mraza-praznični mesec	vrtec	vsi otroci	december	
Glasbeniki- harmonikar in drugi na obisku	g. Hartman, Ida Baš	Otroci I. in II. star. obd. star. obd.	december	
Sodelovanje vrtca na prireditvah v občini Zreče	vrtec	skupina otrok	celo leto	sodelovanje z društvi, občino, delovnimi organizacijami
Likovne razstave v trgovini SPAR	vrtec	Mentorice in otroci	celo leto	mesečno se razstavljajo likovni izdelki povezani s aktualno tematiko

#### 2.5.4 Dodatne dejavnosti

Te dejavnosti vodijo zunanji izvajalci in jih v celoti financirajo starši. Vrtec omogoči prostor. Izvajajo se v vrtcu in njegovi okolici.

<i>Dejavnost</i>	<i>Izvajalec</i>	<i>Čas</i>
Telovadba Svizec	Svizec	2 x na teden
Smučarski tečaj	Svizec	po dogovoru
Plavalni tečaj	Terme Zreče - Svizec	po dogovoru
Plesni tečaj	Vrtec v sodelovanju s plesno šolo Jay Dance	2 x na teden

#### 2.5.5 Krovni projekti v našem vrtcu

##### KAKOVOST ZA PRIHODNOST vzgoje in izobraževanja - KzP

Vrtec Zreče je v letu 2016 pridobil certifikat kakovosti, ki temelji na standardih ISO 9001. Model ponuja sistematičen pristop k celovitemu vodenju kakovosti in omogoča zadovoljevati potrebe in pričakovanja vseh udeležencev v vzgoji in izobraževanju. Sistem vodenja povezuje aktivnosti načrtovanja, izvajanja, preverjanja in izboljšav na poti udejanjanja poslanstva in doseganja vizije. Ključni elementi učinkovitega sistema so poznavanje vsebine in namena zahtev s strani udeležencev, zavedanje o posledicah nespoštovanja zahtev, doseganje načrtovanih rezultatov, nadziranje, vzdrževanje in nadaljnje razvijanje sistema, razvoj enkratnih dobrih praks-pot v odličnost. Sistematično merjenje, presoja in izboljševanje kakovosti nas vodi do zadovoljstva vseh deležnikov.

##### MEDNARODNI PROJEKT FIT SLOVENIJA

Fit4kid in Fit Kobacaj sta projekta promocije gibalne/ športne aktivnosti za zdrave otrok in mladostnikov ter izobraževalna programa za strokovni kader osnovnih šol in vrtcev. Pri vadbi se upošteva načelo igre, kakovost gibanja, načelo postopnosti, načelo pestrosti, zabave in timskega dela. Letos že drugo leto vzporedno s programom izvajamo promocijo zdravja za zaposlene. Cilj programov promocije zdravja na delovnem mestu je ohranjanje in krepitev

telesnega in duševnega zdravja ter dobrega počutja zaposlenih. Zaposlene smo spodbujali k aktivni udeležbi organizirane tedenske vadbe med zimskimi meseci, spodbujali osebni razvoj in ozaveščali pomen gibanja za varovanje in krepitev zdravja, preko različnih izobraževanj.

#### E-ASISTENT

V tem letu smo s implementacijo e- asistenta nadaljevali in uvedli e- dnevnik za vse zaposlene. Tako s tem pripomočkom vnašamo potrebne podatke, kot je imenik otrok, označevanje manjkajočih, vpisovanje dejavnosti, načrtovanje dela in zapis priprav, beleženje strokovnih delavcev, beleženje nastopov in hospitacij, avtomatska statistika pregleda otrok in sodelovanja s starši. Uvajanje sodobnih rešitev vzgojiteljicam pomaga pri administraciji, dokumentaciji, organizaciji, in izmenjavi izkušnje dobre prakse.

#### EKOVRTEC

Z velikim zadovoljstvom poročamo, da smo dobitnik Eko zastave in v mesecu juniju smo podpisali tudi Eko listino. Projekt Eko vrtec, kot način življenja je program, ki uvaja načrtno in celostno okolijsko vzgojo za vrtce. Program temelji na odgovornem odnosu do okolijskega izobraževanja, ki ni le posredovanje in pridobivanje znanja ampak dejavno spreminjanje kulture obnašanja in ravnanja. S implementacijo projekta v vsakodnevne dejavnosti strmimo k odgovornemu načinu življenja, gradnji vrednot za zdrav način našega bivanja na tem planetu. Eko programski svet Vrtca Zreče, ki ga sestavljajo predstavniki strokovnih in tehničnih delavcev ter predstavnik staršev in lokalne skupnosti sledi usmeritvam in smernicam Eko programa na nacionalni ravni. V nadaljevanju vse aktivnosti peljemo v smeri ohranitve Eko zastave.

#### ZDRAVJE V VRTCU

V sodelovanju s Nacionalnim inštitutom za javno zdravje razvijamo in krepimo okolje, ki je podlaga za dobro počutje in zdravje v vrtcu kot pomembno vrednoto. Z zavedanjem, da le s ustreznim znanjem lahko v kritičnih trenutkih pravilno ravnamo oziroma privzgamozdrave navade in zdrav način življenja. V okviru programa sledimo temeljnemu cilju v smeri zmanjševanja nastanka bolezni in poškodb, ter utrjevanju pozitivnega odnosa do zdravja.

#### ***2.5.6 Drugi projekti v našem vrtcu***

##### PROJEKT PRVA ZAPOSILTEV NA PODROČJU VZGOJE IN IZOBRAŽEVANJA 2017

Ministrstvo za izobraževanje znanost in šport zadnji dve leti objavlja javni razpis Prva zaposlitev na področju vzgoje in izobraževanja. V mesecu februarju smo se prijavi na Javni razpis za izbor operacije: Prva zaposlitev na področju vzgoje in izobraževanja 2016 in v mesecu oktobru na Javni razpis za izbor operacije: Prva zaposlitev na področju vzgoje in izobraževanja 2017.

Po prijavi smo bili izbrani v obeh operacijah. Operacijo - prva zaposlitev 2016 smo uspešno zaključili z mesecem novembrom 2016. Druga operacija – prva zaposlitev 2017 pa se izvaja od meseca decembra 2016 do meseca julija 2017. Cilj obeh operacij je zaposlitev vzgojitelja začetnika.

## **2.6 OCENA USPEHA PRI DOSEGANJU ZASTAVLJENIH CILJEV**

Cilje, ki smo si jih zastavili v LDN smo realizirali v skladu z načrtovanimi. Tekom leta smo sprejeli in izvedli še številne dejavnosti, ki niso bile načrtovane. Zavezanost za kakovostno delo nam nalaga, da iščemo poti za nenehno izboljšanje na osnovi evalvacije in ustreznega planiranja. Tako smo se na področju organizacije kot tudi pedagoškega vodenja soočali z nekaterimi spremembami.

Skladno z Uredbo o upravnem poslovanju in Zakonom o splošnem upravnem postopku smo namestili program, ki omogoča klasificiranje dokumentarnega gradiva po enotnem načrtu klasifikacijskih znakov z roki hrambe za vzgojno- izobraževalne zavode in je potrjen s strani Arhiva Republike Slovenije. Navedeni programski paket je učinkovita informacijska podpora in predstavlja zanesljiv sistem vodenja upravnega poslovanja.

Primer dobre prakse so tudi uvedene kolegialne hospitacije, ki dvigujejo motiviranost k prepoznavanju sodobnih metod in didaktičnih pristopov. Spremljanje pedagoškega dela se je odražalo tudi preko neformalnih priložnosti obiskov v posameznih enotah in oddelkih in preko vsakdanjega dostopa do vsebinskih priprav in evalvacij, kar nam omogoča aplikacija e-asistent.

Strokovni delavci sistematično in kontinuirano načrtujejo, se dogovarjajo v tandemu, izhajajo iz razvojnih značilnosti otrok, upoštevajo aktualna dogajanja in sledijo letnemu načrtu oddelka ter prednostnim ciljem in nalogam enote oziroma vrtca.

Prepričana sem, da vsi zaposleni v vrtcu soustvarjamo bogato učno okolje, ki je prežeto s toplino in varnostjo do otrok.

### ***2.6.1 Finančno poslovanje***

Trudili smo se, da smo z javnimi sredstvi ravnali gospodarno in odgovorno, ter skrbeli za ravnovesje med prihodki in odhodki.

Programi predšolske vzgoje se financirajo iz: javnih sredstev, sredstev ustanovitelja, plačil staršev ter donacij in drugih virov.

Financiranje dejavnosti predšolske vzgoje se zagotavlja s sprejetimi cenami programov. Ceno programa vrtca določi občina ustanoviteljica.

Iz proračuna občine se vrtcem zagotavljajo sredstva v višini razlike med ceno programov in plačilom staršev. Višina plačila staršev za vrtec se določi z odločbo, ki jo izda pristojni center za socialno delo (CSD). Odločbo izda CSD s prvim dnevom naslednjega meseca po oddaji vloge. Višina plačila za vrtec se določi v skladu z lestvico, ki starše razvršča v 9 dohodkovnih razredov. Višina plačila se z odločbo določi kot odstotek, ki ga plačajo starši od cene programa, v katerega je otrok vključen. Starši z najnižjimi dohodki so plačila oproščeni, starši z najvišjimi dohodki pa plačajo 77 % cene programa.

Starši, ki imajo v vrtec hkrati vključena dva ali več otrok, plačajo za mlajšega otroka 30 % plačila, ki jim je določen z odločbo CSD, za vsakega nadaljnjega mlajšega otroka pa so plačila oproščeni.

Iz proračuna občine se zagotavljajo tudi sredstva za investicijsko vzdrževanje in sredstva za investicije v nepremičnine in opremo javnih vrtcev.

Občina ustanoviteljica javnemu vrtcu zagotavlja tudi sredstva za pokrivanje stroškov iz naslova dejavnosti in nalog, potrebnih za izvajanje programa za predšolske otroke, ki jih ni mogoče všteti v ceno programa.

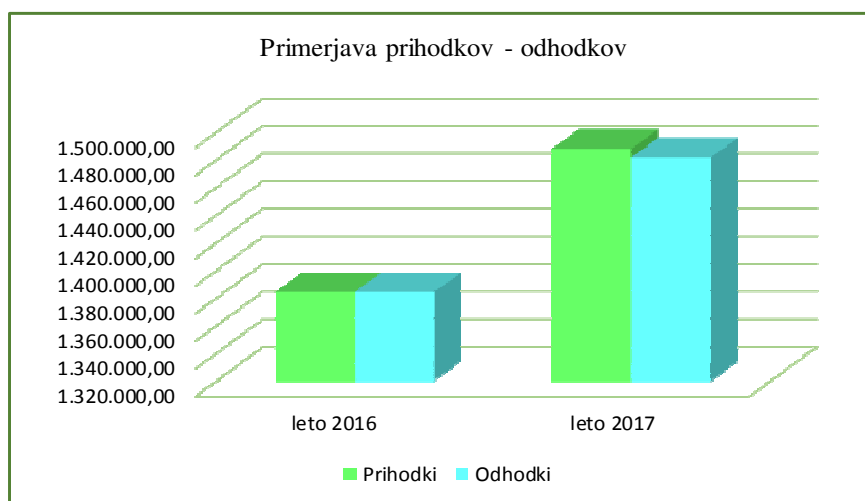
Drugi viri so prihodki od prodaje storitev na trgu, donacij in drugih sredstev.

Tabela 8: Primerjava prihodkov in odhodkov v letu 2017 s tistimi v predhodnem letu (v EUR)

	<i>leto 2016</i>	<i>leto 2017</i>	<i>Indeks</i>
Prihodki	1.384.287,96	1.488.035,44	107,49
Odhodki	1.384.237,37	1.481.899,53	107,05

Iz tabele je razvidno, da so prihodki in odhodki v letu 2017, v primerjavi z letom 2016, višji.

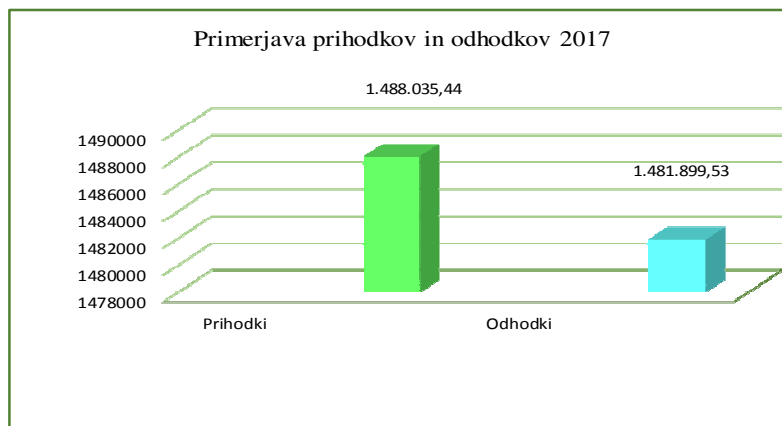
Povišanje prihodkov in odhodkov v letu 2017 je zaradi povečanega števila otrok. V letu 2017 je skozi poslovno leto vključenih več otrok kot v letu 2016. Povprečno je v letu 2017, od meseca januarja do junija, vključenih 21 otrok več kot v letu 2016, v poletnih mesecih 16 otrok več in v času od septembra do konca leta, vključenih 15 otrok več kot v letu 2016.



Graf 4: Primerjava prihodkov - odhodkov

Tabela 9: Ugotovitev rezultata poslovanja v letu 2017 (v EUR)

	<i>leto 2017</i>	<i>Indeks</i>
Prihodki	1.488.035,44	
Odhodki	1.481.899,53	
<b>Razlika</b>	<b>6.135,91</b>	<b>100,40</b>



Graf 5: Poslovanje v letu 2017

Iz tabele je razvidno, da so prihodki v primerjavi z odhodki, v letu 2017, višji za 0,4 odstotka.

### Cena programa

Način oblikovanja izračuna cene programa v vrtcu določa Pravilnik o metodologiji za oblikovanje cen programov v vrtcih, ki izvajajo javno službo ( Uradni list RS, št. 97/03, 77/05 in 120/05, 93/15). Pravilnik določa splošne elemente za oblikovanje cen in metodologijo za izračun cen programov v vrtcih, ki izvajajo javno službo.

Kot element za oblikovanje cene se upošteva: višina stroškov dela zaposlenih v vrtcu, stroškov materiala in storitev potrebnih za izvajanje programa in stroškov živil za otroke.

V Vrtcu Zreče so bile cene programov spremenjene s 1. 11. 2017. Razlogi za uskladitev cen programov so bili zaradi organizacijskih sprememb. Število vključenih otrok se je povečalo in v povezavi s tem tudi število oddelkov in število zaposlenih.

Spremenila so se tudi izhodišča za izračun plač ter drugih osebnih prejemkov zaposlenih, saj so vlada RS in sindikati sklenili dogovor, po katerem so preklicani določeni varčevalni ukrepi.

Tabela 10 : Cene programov v Vrtcu Zreče (v EUR)

Vrsta programa	Cena programa do 30. 10. 2017	MAX. cena za starše	Cena programa od 1. 11. 2017	MAX. cena za starše
<i>prvo starostno obdobje</i>				
dnevni program	375,00	288,75	405,00	311,85
poldnevni program	300,00	231,00	364,00	280,28
<i>drugo starostno obdobje</i>				
dnevni program	300,00	231,00	329,00	253,33
poldnevni program	255,00	196,35	296,00	227,92

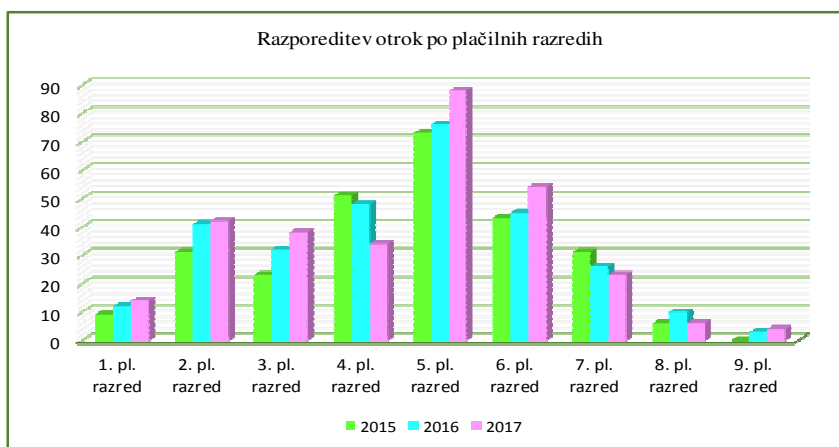
Strošek živil	Zajtrk	Malica	Kosilo
Mesečno	8,00	6,00	22,00

Staršem otrok, ki so želeli uveljavljati pravico do subvencioniranega plačila vrtca, je pristojni center za socialno delo (CSD) izdal odločbo, s katero je določil višino plačila staršev k ceni programa. Plačila se gibljejo od popolne oprostitve do plačila 77 odstotkov cene programa.

## Razporeditev otrok v plačilne razrede

Tabela 11 : Razporeditev vseh otrok po plačilnih razredih na dan 31. 12. v zadnjih treh letih

Plačilni razred	Plačilo staršev v % od cene programa	2015	v %	2016	v %	2017	v %
1.	0 %	9	3,37	12	4,10	14	4,62
2.	10 %	31	11,61	41	13,99	42	13,86
3.	20 %	23	8,61	32	10,92	38	12,54
4.	30 %	51	19,10	48	16,38	34	11,22
5.	35 %	73	27,34	76	25,94	88	29,05
6.	43 %	43	16,11	45	15,36	54	17,82
7.	53 %	31	11,61	26	8,88	23	7,59
8.	66 %	6	2,25	10	3,41	6	1,98
9.	77 %			3	1,02	4	1,32
	<b>SKUPAJ</b>	<b>267</b>		<b>293</b>		<b>303</b>	

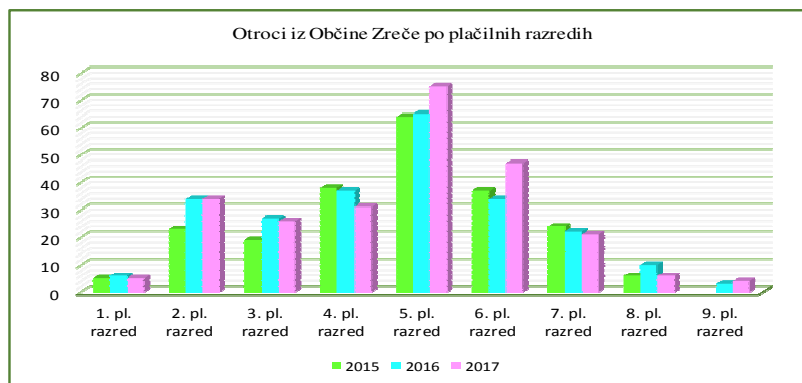


Graf 6: Razporeditev vseh otrok po plačilnih razredih

Iz tabele in grafa je razvidno, da je največ otrok razporejenih v 5. plačilni razred, kar znaša 35 odstotkov cene programa. 14 otrok je oproščenih plačila, štirje otroci pa so razvrščeni v najvišji 9. plačilni razred.

Tabela 12 : Razporeditev otrok iz Občine Zreče po plačilnih razredih na dan 31. 12. v zadnjih treh letih

Plačilni razred	Plačilo staršev v % od cene programa	2015	v %	2016	v %	2017	v %
1.	0 %	5	2,31	6	2,52	5	2,01
2.	10 %	23	10,65	34	14,29	34	13,66
3.	20 %	19	8,80	27	11,34	26	10,44
4.	30 %	38	17,60	37	15,55	31	12,44
5.	35 %	64	29,63	65	27,31	75	30,12
6.	43 %	37	17,13	34	14,29	47	18,88
7.	53 %	24	11,11	22	9,24	21	8,43
8.	66 %	6	2,77	10	4,20	6	2,41
9.	77 %			3	1,26	4	1,61
	<b>SKUPAJ</b>	<b>216</b>		<b>238</b>		<b>249</b>	

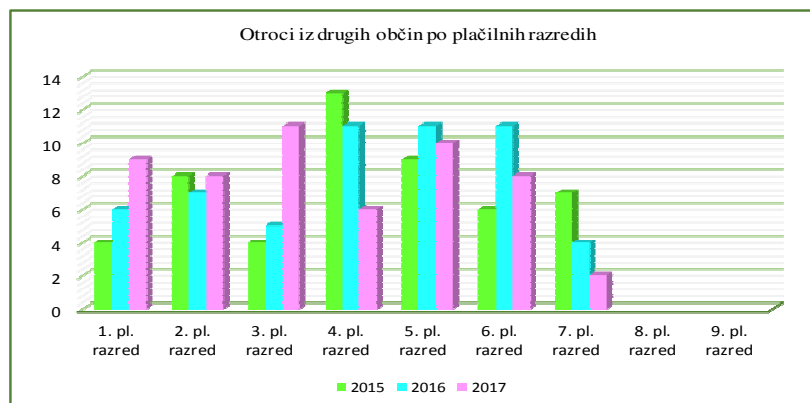


Graf 7: Razporeditev otrok iz Občine Zreče po plačilnih razredih

Iz tabele in grafa je razvidno, da je največ otrok, ki imajo stalno bivališče v Občini Zreče razporejenih v 5. plačilni razred, kar znaša 35 odstotkov cene programa. Pet otrok je oproščenih plačila, štirje otroci pa so razvrščeni v najvišji 9. plačilni razred.

Tabela 13 : Razporeditev otrok iz drugih občin po plačilnih razredih na dan 31. 12. v zadnjih treh letih

Plačilni razred	Plačilo staršev v % od cene programa	2015	v %	2016	v %	2017	v %
1.	0 %	4	7,84	6	10,91	9	16,67
2.	10 %	8	15,69	7	12,73	8	14,81
3.	20 %	4	7,84	5	9,09	11	20,37
4.	30 %	13	25,49	11	20,00	6	11,11
5.	35 %	9	17,65	11	20,00	10	18,52
6.	43 %	6	11,76	11	20,00	8	14,82
7.	53 %	7	13,73	4	7,27	2	3,70
8.	66 %						
9.	77 %						
	<b>SKUPAJ</b>	<b>51</b>		<b>55</b>		<b>54</b>	



Graf 8: Razporeditev otrok iz drugih občin po plačilnih razredih

Iz tabele in grafa je razvidno, da je največ otrok iz drugih občin konec leta 2017 razporejenih v 3. plačilni razred, kar znaša 20 odstotkov cene programa. Devet otrok je oproščenih plačila, v 8. in 9. plačilni razred ni uvrščenih otrok.



## Sofinanciranje iz MIZŠ za drugega in nadaljnjega otroka

Starši, ki imajo v vrtec hkrati vključena dva ali več otrok, plačajo za mlajšega otroka 30 odstotkov plačila, ki jim je določen z odločbo CSD, za vsakega nadaljnjega mlajšega otroka pa so plačila oproščeni. Sofinanciranje plačil staršev zagotavlja državni proračun - MIZŠ. Število staršev, ki imajo v vrtec hkrati vključena dva ali več otrok, je vedno več.

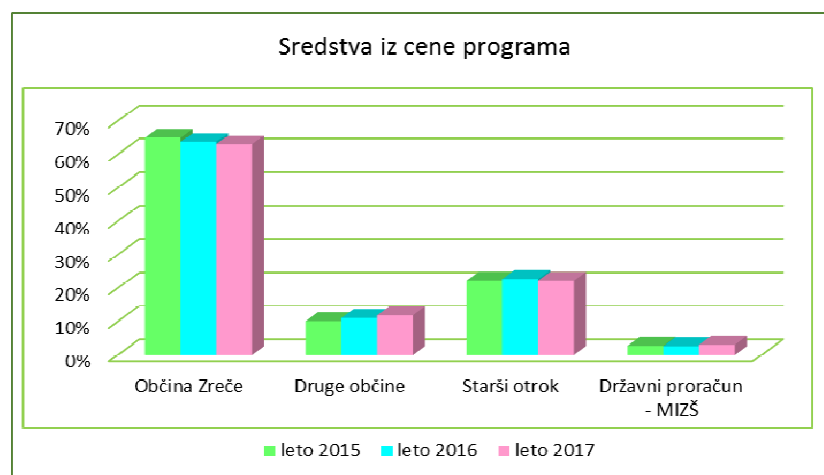
MIZŠ	leto 2015	leto 2016	leto 2017
Število otrok	38	47	50

## Primerjava sredstev iz cene programa

V poslovnem letu 2017 je Občina Zreče prispevala 63 odstotkov cene programa in starši 22,2 odstotka. Prispevek drugih občin je 11,8 odstotkov in prispevek Ministrstvo za izobraževanje, znanost in šport za drugega in nadaljnjega otroka 3 odstotke.

Tabela 14 : Primerjava sredstev iz cene programa v zadnjih treh letih

Vir financiranja CP	leto 2015	leto 2016	leto 2017
Občina Zreče	65 %	63,7 %	63 %
Druge občine	10,1 %	11 %	11,8 %
Starši otrok	22,2 %	22,7 %	22,2 %
Državni proračun - MIZŠ	2,7 %	2,6 %	3 %



Graf 9: Sredstva iz cene programa

Iz tabele in grafa je razvidno, da se delež sredstev cene programa iz posameznih virov ni bistveno spremenil v zadnjih treh letih, skoraj nespremenjen ostaja delež prispevkov staršev. V primerjavi z letom 2016 in 2015 se je znižal prispevek Občine Zreče, prispevek drugih občin in MIZŠ pa se je povečal.

**REALIZACIJA PRIHODKOV**

Tabela 15 : Primerjava prihodkov v letu 2017 s tistimi v predhodnem letu (v EUR )

*Prihodki iz občinskih proračunov*

Namen - vir	Realizacija 2016	Realizacija 2017	Indeks
<b>OBČINA ZREČE</b>			
Plačilo razlike med ceno programa in plačilom staršev	800.341,06	847.029,70	105,83
Zahtevek: dedek mraz, specialni pedagog, spremljevalec,....	23.495,22	26.637,81	113,38
Zahtevek: vzdrževanje *	4.797,06	5.517,96	15,03
Financiranje programa javnih del	14.788,73	17.794,69	120,33
<b>SKUPAJ</b>	<b>843.422,07</b>	<b>896.980,16</b>	<b>106,35</b>

\* Opomba: Sredstva za opremo v znesku 9.482,04 prikazana v razredu 9.

Namen - vir	Realizacija 2016	Realizacija 2017	Indeks
<b>DRUGE OBČINE</b>			
Plačilo razlike med ceno pr. in pl. staršev	138.235,14	158.696,52	114,80
Zahtevek za specialnega pedagoga	/	2.366,28	
<b>SKUPAJ</b>	<b>138.235,14</b>	<b>161.062,80</b>	<b>116,51</b>

*Drugi viri prihodkov*

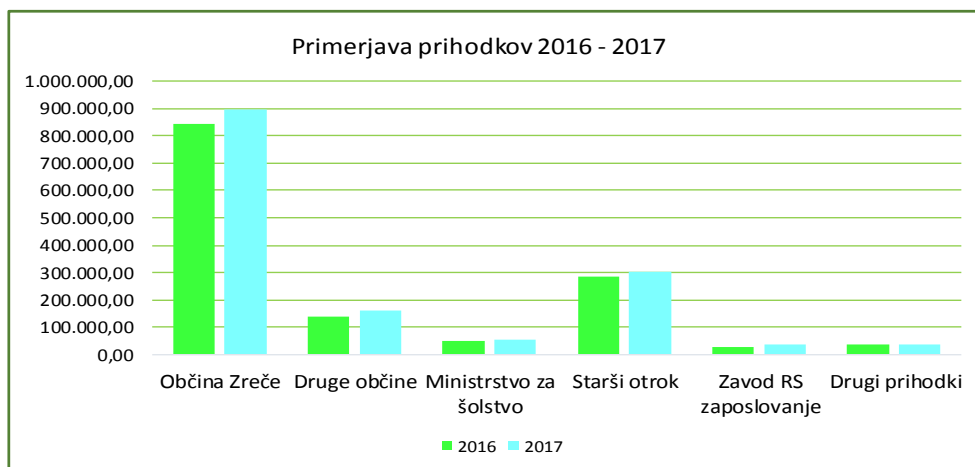
Namen - vir	Realizacija 2016	Realizacija 2017	Indeks
<b>MINISTRSTVO - MIZŠ</b>			
Plačilo za drugega in nadaljnje otroke	32.919,96	40.344,83	122,55
Sofinanciranje operacije-prva zaposlitev	18.630,00	14.490,00	77,78
<b>SKUPAJ</b>	<b>51.549,96</b>	<b>54.834,83</b>	<b>106,37</b>

Namen - vir	Realizacija 2016	Realizacija 2017	Indeks
<b>STARŠI OTROK</b>			
Plačilo cene programa	284.471,38	298.327,01	104,87
Plačilo za obogatitveni-dopolnilni program		3.688,14	
<b>SKUPAJ</b>	<b>284.471,38</b>	<b>302.015,15</b>	<b>106,17</b>

Namen - vir	Realizacija 2016	Realizacija 2017	Indeks
<b>ZAVOD RS ZA ZAPOSLOVANJE</b>			
Plačilo za program javnih del	29.039,49	35.791,92	123,25

Namen - vir	Realizacija 2016	Realizacija 2017	Indeks
<b>DRUGI PRIHODKI</b>			
Prehrana zaposlenih, prehrana šola enota, donacije, drugo...	37.569,92	37.350,58	99,42

<b>SKUPAJ</b>	<b>1.384.287,96</b>	<b>1.488.035,44</b>	<b>107,49</b>
---------------	---------------------	---------------------	---------------



Graf 10: Primerjava prihodkov

Sestava prihodkov po virih financiranja v letu 2017, v primerjavi z letom 2016, ostaja enaka. Iz preglednice je zavidno, da so celotni prihodki, glede na prejšnje leto, višji za 7,49 odstotkov.

Občina Zreče je zagotavljala sredstva, za plačilo razlike med ceno programov in plačilom staršev, v skupnem znesku 847.029,70 evrov. Obseg sredstev izhaja iz vrste in števila oddelkov ter števila vključenih otrok. Sredstva je nakazovala na osnovi izdanih mesečnih računov, ki jih je vrtec izstavil na podlagi veljavnega sklepa o določitvi cen programov in višine plačila staršev določene na podlagi odločbe pristojnega organa.

Pri obračunu odsotnosti otroka je vrtec upošteval določila veljavnega sklepa o določitvi cen programov predšolske vzgoje v JZ vrtcu Zreče. Število vpisanih otrok, katerih starši imajo stalno bivališče v občini Zreče je v vrtcu naraščalo. Januarja 2017 smo imeli vpisanih 240 otrok, ob koncu leta pa že 249 otrok.

Občina Zreče je na podlagi izdanih zahtevkov nakazovala sredstva, za inkluzivnega-specialnega pedagoga za predšolske otroke s prilagojenim izvajanjem in stalnega spremljevalca za izvajanje fizične pomoči, v višini 24.118,81 evrov.

V letu 2017 je Občina Zreče na podlagi zahtevkov prispevala 5.517,96 evrov za investicijsko vzdrževanje in 9.482,04 evrov za nakup opreme ( znesek prikazan v razredu 9).

Prav tako je Občina Zreče refundira sredstva, za obdaritev otrok - dedek Mraz, v višini 2.271,00 evrov in vrtca v NARAVI – spremljevalca otrokom, v znesku 248,00 evrov.

V letu 2017 smo na podlagi pogodbe o izvajanju javnega dela izvajali program Učna in druga pomoč otrokom, učencem, dijakom in drugim udeležencem izobraževanja in program Informiranje. V program so vključene štiri osebe. Za izvajanje programa je v deležu sredstva prispevala Občina Zreče v skupnem znesku 17.794,69 evrov in v deležu Zavod RS za zaposlovanje v višini 35.791,92 evrov.

Druge občine so zagotavljale sredstva, za plačilo razlike med ceno programov in plačilom staršev, v skupnem znesku 158.696,52 evrov.

Število vpisanih otrok iz drugih občin v vrtcu prav tako narašča. V prvi polovici leta je iz drugih občin vpisanih 58 otrok, kar je v zadnjih letih najvišje število vpisanih otrok in v drugi polovici leta vključenih 54 otrok.

Starši, ki uveljavljajo subvencionirano plačilo vrtca, so v letu 2017 razvrščeni v nižje plačilne razrede kot v prejšnjih letih.

Občina Slov. Konjice in Vitanje je na podlagi zahtevkov nakazovala sredstva, za inkluzivnega pedagoga za predšolska otroka s prilagojenim izvajanjem, v znesku 2.366,28 evrov.

Ministrstvo za izobraževane, znanost in šport vrtcu zagotavlja sredstva za sofinanciranje plačil staršev, ki imajo v vrtec hkrati vključenega dva ali več otrok. Število staršev, ki imajo v vrtec hkrati vključena dva ali več otrok, je vedno več. Delež sofinanciranja s strani ministrstva je v višini 40.344,83 evrov.

V letu 2017 je ministrstvo sofinanciralo operacijo: Prva zaposlitev na področju vzgoje in izobraževanja 2017, v znesku 14.490,00 evrov.

Plačila staršev so določena z odločbo, ki jo izda pristojni organ. Višina plačila se z odločbo določi kot odstotek, ki ga plačajo starši od cene programa, v katerega je otrok vključen. Delež plačila staršev je v višini 298.327,01 evrov.

Starši so refundirali tudi sredstva za obdaritev otrok - dedek Mraz v višini 1.168,00 evrov in vrtca v NARAVI v znesku 2.520,14 evrov.

Drugi prihodki so nastali iz naslova prehrane zaposlenih v višini 19.791,72 evrov, prehrane otrok v OŠ Zreče podružnica Stranice v skupnem znesku 13.042,60 evrov, donacije v višini 3.000,00 evrov, prispevek staršev za sklad vrtca v znesku 328,50 evrov in drugih prihodkov v skupnem znesku 1.187,96 evrov (slabitve, papir, gimnazija, zavod za šolstvo, kava-avtomat).

**REALIZACIJA ODHODKOV**

Tabela 16: Primerjava stroškov - odhodkov v letu 2017 s tistimi v predhodnem letu (v EUR)

Odhodki	Realizacija odhodkov 2016	Realizacija odhodkov 2017	indeks
Živila – prehrana	121.310,91	123.200,26	101,56
Vzgojni material (didaktika, potrošnji materiali)	29.368,90	31.779,64	108,21
Drugi materiali in storitve za vzgojno delo	3.505,44	9.909,13	282,68
Metražno blago, volne, šiviljski materiali	1.364,90	795,33	58,27
Čistila, vrečke, brisače, detergenti, praški....	20.274,37	20.374,60	100,49
Elektrika	8.434,57	9.002,50	106,97
Toplotno ogrevanje	12.652,15	14.005,04	110,69
Plin kuhinja	786,19	435,80	55,43
Pisarniški materiali in storitve	7.056,06	4.619,30	65,47
Knjige, strokovna literatura, časopisi	5.593,50	5.612,73	100,34
Telefon, internet, pošta	5.712,03	5.033,04	88,11
Zdravstveni, higienski, sanitetni pregledi, varstvo pri delu	2.583,97	2.481,38	96,03
Izobraževanje (kotizacije, posveti, dnevnicke, nočnine....)	9.318,01	13.560,10	145,53
Komunalne storitve (vodarina, odvoz smeti, odpadkov)	10.831,71	11.361,39	104,89
Vzdrževanje objekta – opreme ( popravila, servisi, materiali)	10.820,44	10.775,40	99,58
Investicijsko vzdrževanje	10.550,22	4.780,72	45,31
Osebnno vozilo (gorivo, popravila, servis)	1.370,33	996,74	72,74
Varovanje objekta	1.770,22	1.751,92	98,97
Računalniške storitve – vzdrževanje, nadomestni deli	9.396,11	9.957,37	105,97
Zavarovanje objekta, opreme in avtomobila	3.534,42	3.726,31	105,43
Študentske storitve	10.068,77	6.651,29	66,06
Podjemne pogodbe, storitev fizičnih oseb	765,97		
Materiali za kuhinjo in kozice, žličke, vilice.....	1.702,61	1.764,23	103,62
Drugi materiali in storitve	19.387,19	25.630,97	132,21
CŠOD Gorenje ( storitve kuhinje)	9.192,58	9.059,42	98,55
Drugi odhodki: oslabitev – popravek vrednosti terjatev	50,32	1.117,63	2121,05
Drobni inventar in oprema	8.811,49	661,99	7,51
Stroški dela (plače, prispevki, regres, povračilo stroškov dela, premije KAD, ...)	1.014.444,89	1.099.396,70	108,37
Stroški dela program javna dela	43.579,10	53.438,60	122,62
<b>SKUPAJ</b>	<b>1.384.237,37</b>	<b>1.481.899,53</b>	<b>107,06</b>

Iz preglednice je razvidno, da so se celotni odhodki, glede na prejšnje leto, zvišali za 7,05 odstotka.

Pri natančnejšem pregledu v strukturi stroškov vidimo, da so se nekateri stroški zmanjšali, spet drugi povečali.

V vrtcu nudimo otrokom čimbolj raznoliko, kakovostno, neoporečno in lokalno pridelano hrano, sestavljeno iz vseh skupin živil. Za otroke, za katere starši prinesejo zdravniško potrdilo otrokovega pediatra ali zdravnika specialista pa pripravljamo dietno prehrano.

Didaktični materiali in pripomočki so namenjeni strokovnim delavkam za izvedbo vzgojnega dela. Za igre, ki se izvajajo v prostorih vrtca kot na prostem dokupili didaktične pripomočke in materiale za izvajanje s sodobnejšimi metodami dela.

Čistilne materiale in pripomočke, pralna sredstva ter toaletno-sanitarno galanterijo, mila..., uporabljamo za redno čiščenje prostorov vrtca, pranje perila in urejenost otroških umivalnic in sanitarij, kajti zagotavljati je potrebno varne, higienske pogoje.

Z energetske sanacije vrtca v enoti Zreče smo izboljšali energetske učinkovitost objekta. Na enoti Stranice pa so stroški ogrevanja in energije glede na velikost prostorov nekoliko višji.

Pisarniški materiali in storitve zajemajo stroške: pisal, papirja, kartuš, map, kuvert, položnic, tiskalnika za upravo vrtca in strokovni kader.

Knjige – strokovne in otroške, časopisi, revije in strokovna literatura je namenjena strokovnemu kadru pri izvajanje vzgojne dela.

Telefonske – internetne - ptt storitve so nujno potrebne in mednje spadajo stroški telefonije, interneta in poštna storitve.

Vsi delavci opravljajo preventivne zdravstvene preglede in naloge iz varnosti pri delu, ki so obvezne po Zakonu o varnosti in zdravju pri delu in v skladu z izjavo o varnosti z oceno tveganja. Sanitarne in higienske preglede na podlagi pogodbe opravlja Nacionalni laboratorij za zdravje, okolje in hrano.

Stroški izobraževanja vključujejo stalno strokovno izobraževanje vseh zaposlenih. Zaposleni se redno udeležujejo seminarjev, posvetov, predavanj, strokovnih aktivov, delavnic in podobno.

H komunalnim storitvam spadajo stroški odvoza smeti, odpadkov, vodarine ter stroški odvodnjavanja in čiščenja komunalnih odpadnih voda. Z doslednim ločevanjem odpadkov na vseh enotah vrtca smo dosegli, da zmanjšujemo količino odpadkov.

Računalniško vzdrževanje in storitve zajemajo vzdrževanje računalniške in programske opreme, (Saop, Grad, e-asistent, spletna stran, Doksis).

Študente – dijake smo potrebovali za generalno čiščenje vrtca in za nadomeščanje bolniških odsotnosti.

Drugi materiali in storitve, mednje spadajo: zasaditev rož, stroški plačilnega prometa, članarine, delovne obleke in čevlji, tiskarske storitve (publikacija, časopis, rokovniki, logotip), gostinske storitve ob prireditvah, čiščenje na enoti Gorenje, presoja SIQ in KZP, obdaritev dedek Mraz... .

Drugi materiali in storitve za skupine; stroški ob zaključni prireditvi in nastopih, prtički-robci, prevozi otrok, šola v naravi Libeliče, čarovnik, sanitetni materiali, gledališke predstave, specialni pedagog za otroke iz drugih občin in drugi razni materiali.

**STROŠKI DELA**

Stroški dela se so, v primerjavi z letom prej, povišali. Na povišanje stroškov dela je vplival dogovor, ki so ga sklenili vlada RS in reprezentativni sindikati, po katerem so preklicani določeni varčevalni ukrepi.

Napredovanje v naziv

<i>Napredovanje v letu 2016</i>	<i>Pravica do plače iz naslova napredovanja s 1. 12. 2016</i>	<i>Napredovanje v letu 2017</i>	<i>Pravica do plače iz naslova napredovanja s 1. 12. 2017</i>
<i>mentor</i>	<i>4 – vzgojiteljice</i>	<i>mentor</i>	<i>/</i>
<i>mentor -Odločba izdana 20..3. 2017</i>	<i>1 – vzgojiteljica</i>	<i>svetovalka</i>	<i>/</i>

Napredovanje v plačni razrede

<i>Napredovanje v letu 2016 s pravico do plače iz naslova napredovanja s 1. 12. 2016</i>	<i>Napredovanje v letu 2017 s pravico do plače iz naslova napredovanja s 1. 12. 2017</i>
<i>4 - vzgojiteljic</i>	<i>2 - vzgojiteljic</i>
<i>7 - pomočnic vzgojiteljic</i>	<i>2 - pomočnic vzgojiteljic</i>
<i>1 - drugi zaposleni</i>	<i>1 - drugi zaposleni</i>

Regres za letni dopust

<i>plačni razred</i>		<i>Višina regresa za leto 2016</i>	<i>Število izplačil 2016</i>	<i>Višina regresa za leto 2017</i>	<i>Število izplačil 2017</i>
<i>leto 2016</i>	<i>leto 2017</i>				
<i>do 15. razreda</i>	<i>do 16. razreda</i>	<i>790,73</i>	<i>7</i>	<i>1000,00</i>	<i>9</i>
<i>od 16. do 30.</i>	<i>od 17. do 40.</i>	<i>790,73</i>	<i>34</i>	<i>790,73</i>	<i>48</i>
<i>od 31. do 40.</i>	<i>od 41. do 50.</i>	<i>696,00</i>	<i>14</i>	<i>600,00</i>	<i>2</i>
<i>od 41. do 50.</i>	<i>od 51.</i>	<i>450,00</i>	<i>1</i>	<i>500,00</i>	<i>/</i>

Regres za letni dopust je pripadal vsem zaposlenim, tudi delavkam na porodniškem dopustu. Delavcem, ki so imeli v posameznem koledarskem letu obdobje zaposlitve krajše od enega leta, pa je pripadal sorazmerni del dopusta.

Jubilejna nagrada in solidarnostna pomoč

<i>Delovna doba 2016</i>	<i>Število nagrajencev</i>	<i>Višina nagrade</i>	<i>Delovna doba 2017</i>	<i>Število nagrajencev</i>	<i>Višina nagrade</i>
<i>10 let</i>	<i>2</i>	<i>635,27</i>	<i>10 let</i>	<i>4</i>	<i>1.328,29</i>
<i>20 let</i>	<i>2</i>	<i>952,89</i>	<i>20 let</i>		
<i>30 let</i>			<i>30 let</i>		
<i>Solidarnostna pomoč 2016</i>	<i>Število upravičencev</i>	<i>Višina pomoči</i>	<i>Solidarnostna pomoč 2017</i>	<i>Število upravičencev</i>	<i>Višina pomoči</i>
	<i>1</i>	<i>693,01</i>			

Jubilejne nagrade so se izplačale zaposlenim ob izplačilu plače v naslednjem mesecu po izpolnitvi pogojev.

Odpravnina ob upokojitvi in zaposlitvi za določen čas

Vrsta odpravnine	Število zaposlenih	Višina odpravnine	Strošek odpravnine s prispevki delodajalca
določen čas 2016	1	274,68	
upokojitev 2016	1	6.364,47	6.735,01
določen čas 2017	2	825,59	

V letu 2017 je odpravnina za določen čas izplačana v skladu s predpisi in je pripadala dvema javnima uslužbenkama.

Odprava anomalij – ustrezno vrednotenje delovnih mest v javnem sektorju in sicer na delovnih mestih, ki so uvrščena do vključno 26. plačnega razreda.

Plačne skupine	TR	RAZLIKA v PR	Število zaposlenih
Skupina J - drugi zaposleni	II.	3	6
	IV. – VI.	2	7
Skupina D - pomočnice vzgojitelja	V.	2	19

Nove zaposlitve

Pogodbe sklenjene v letu 2016

Delovno mesto	število	Obdobje – čas	Podlaga
Vzgojitelj začetnik	1	December 2016 - Julij 2017	Projekt
Vzgojitelj	1	December 2016 - Avgust 2017	Novi oddelek
Vzgojitelj-dodatna strokovna pomoč	1	September 2016 - Avgust 2017	Otroci z odločbami
Kuhar	1	November 2016 - Avgust 2017	Nadomeščanje

Pogodbe sklenjene v letu 2017

Delovno mesto	število	Obdobje – čas	Podlaga
Pomočnik vzgojitelja	1	Januar 2017 – Februar 2017	Nadomeščanje porodniške
Vzgojitelj	1	Februar 2017 – maj 2018	Nadomeščanje porodniške
Pomočnik vzgojitelja	1	Avgust 2017 – Januar 2018	Nadomeščanje porodniške
Kuhar	1	September 2017 – Avgust 2018	Povečan obseg dela/ bolezni
Čistilka - pomočnik kuharja	1	Januar 2017 – December 2017	Nadomeščanje porodniške
Pomočnik vzgojitelja	1	Februar 2017 – Avgust 2018	Dodatni oddelek
Pomočnik vzgojitelja	1	September 2017 – Avgust 2018	Nadomeščanje (49. čl. ZDR-1)
Spremljevalec gibal. ovir. otrok	1	April 2017 za čas vključenosti otrok	Odločba - zavod za šolstvo
Pomočnik vzgojitelja	1	September 2017 – December 2017	Nadomeščanje bolniška odsotnost in drugo
Vzgojitelj dodatna strok. pomoč	1	Oktober 2017 – Avgust 2018	Odločbe o usmeritvi otrok za izvajanje DSP



Na višji strošek dela so vplivale tudi nove zaposlitve in spremembe na že obstoječih delovnih mestih.

Kljub napredovanju v vrtcu, ostaja trend delavcev, ki prejemajo bruto plačo nižjo od minimalne plače. Ob koncu leta je prejelo bruto plačo, nižjo od minimalne plače, sedem zaposlenih, kar predstavlja 12 % delež. Le slaba četrtnina zaposlenih je v decembru sodila v razred tisti, ki je prejela bruto plačo višjo od povprečne plače v RS.

## NABAVA OSNOVNIH SREDSTEV IN DROBNEGA INVENTARJA

Neopredmetena sredstva in opredmetena sredstva sproti obnavljamo in skrbimo za njihovo zamenjavo in posodobitev.

Tabela 17: Nakup osnovnih sredstev in drobnega inventarja v letu 2017 ( v EUR)

Nakup osnovnih sredstev in drobnega inventarja	znesek
Modul uvoz podatkov v OS., radio CD, optični čitalci, prenosni računalnik, mobitel,	3.566,79
Stoli – kabinetni, omare, garderobne omarice, mize vzgojni kader	3.017,78
Kuhinja: mikser, inoks police, kuhalnik,	1.115,63
Šivalni stroj, čistilni stroj, vrtni stroj, omara za čistila in v pralnici	3.685,13
Pianino – dvakrat, plastifikator, rezalnik papirja	1.356,79
<b>NABAVA SKUPAJ</b>	<b>12.742,12</b>

Zaradi sodobnejših metod dela, projektov, učinkovitejše organizacije in predpisov o upravnem poslovanju smo dokupili računalniško in komunikacijsko opremo, in sicer: računalniški program za prenos podatkov otrok, optične čitalce, radio prenosnike, mobitel in prenosni računalnik.

Prav tako smo zaradi potreb novega oddelka, kabinetnega in projektnega dela posodobili in nadomestili dotrajano opremo v te namene, in sicer: mize in stole za vzgojni kader, otroške stole, omare, koticke za vzgojno delo, plastifikator, rezalnik papirja, šivalni stroj in glasbilo - pianino za matično enoto in dislocirani enoti.

V kuhinji Zreče smo vgradili inoks police, dokupili mikser in kuhalnik. Na enoti Stranice v kuhinjo kupili mikser – robot.

Na enoti Zreče smo neustrezne – dotrajane omare zamenjali v pralnici in v prostoru za čistila. Za lažje dnevno čiščenje kupili čistilni stroj in za vzdrževanje in popravila vrtni stroj.

## INVESTICIJSKO IN TEKOČE VZDRŽEVANJE

Popravila ali vzdrževanja so namenjena obnavljanju oziroma ohranjanju prihodnjih gospodarskih koristi in nastajajo v vsakem poslovnem letu.

Za vse enote vrtca velja, da je potrebno v skladu s finančnimi zmožnostmi in predpisi spremljati stavbe in sproti odpravljali okvare.

Tabela 18: Investicijsko in tekoče vzdrževanje v letu 2017 (v EUR)

Investicijsko vzdrževanje		znesek
Montaža žaluzij – okna uprave	na enoti Zreče	1.472,78
Adaptacija - sanacija prostora za čistila	na enoti Zreče	2.483,92
Varnostna razsvetljava - elektro inštalacije	na enoti Zreče	824,02
<b>NABAVA SKUPAJ</b>		<b>4.780,72</b>

Prostor za čistila je bil dotrajan in nefunkcionalen, zato smo pristopili k obnovi. Obnovilo se je vse sklope – stene, vodovodno napeljavo, talno in stensko keramiko ter opremo. Na oknih uprave ob energetske sanaciji niso bile načrtovane žaluzije, zato smo nakup žaluzij izvedli v letu 2017. Izvedli obnovitve na elektro inštalacijah in na varnostni razsvetljavi.

Tekoče vzdrževanje	znesek
Obnova igral	500,20
Elektro inštalacijska dela	624,01
Elektro in strelovod meritve	1.406,66
Vodovodna inštalacijska dela in material	988,90
Postavitev kolesarnice –ograja	233,35
Servisi in popravila opreme, strojev, naprav...	4.169,86
<b>NABAVA SKUPAJ</b>	<b>7.922,98</b>

Redna popravila in servisi naprav, strojev, opreme ter vzdrževanje stavbnega pohištva, igral in okolice vrtca se je izvajalo glede na potrebe. Za nekatera sredstva in opremo se zahtevajo redni pregledi v skladu s predpisi.

## 2.7 NASTANEK MOREBITNIH NEPRIČAKOVANIH POSLEDIC

Planirana dela so potekala po dogovorjenih načinih in pravilih upoštevajoč zahteve naše dejavnosti. Nepričakovane situacije smo premostili z odgovornostjo do dela in angažiranostjo zaposlenih.

Ugotavljamo, da ogrevanje s kotlom na pelete in priprava sanitarne tople vode s kolektorji ne delujeta povezano in pričakovani prihranek, kot tudi temperatura vode nista dosežena. Zato se v času večjega odjema količina vroče vode hitreje porabi in se lahko pojavi tveganje za prisotnost legionele v pitni vodi. Prav tako se ne da preveriti temperatura vode na dnu bojlerja. Za odpravo pomanjkljivosti smo obvestili pristojne na občini ustanoviteljici in podjetje Adesco d.o.o. Velenje.

Na področju predšolske vzgoje, ki jo izvajajo javni vrtci so normativi in standardi vseh zaposlenih zelo natančno določeni in opredeljeni v aktu o sistemizaciji delovnih mest.

17. člen Zakona o vrtcih opredeljuje tudi sočasnost, torej prisotnost vzgojitelja in pomočnika vzgojitelja v oddelku. Zaradi krajših in daljših bolniških odsotnosti je pogosto zelo težko organizirati nemoteno vzgojno delo. Z notranjo prerazporeditvijo ali pisno odreditvijo začasnega opravljanja drugega dela, nadomeščanja zagotavljamo tudi s sklenitvijo pogodbe za določen čas in s študentskim delom. Do sedaj smo stroške dela za ta namen nadomeščali iz cene programa in predvidevamo, da bo tako tudi v bodoče.

Prav tako za vrtec predstavlja veliko težavo začasne odsotnosti tehničnih delavcev, kjer pri urejanju nadomeščanja veljajo enake pravne podlage kot pri strokovnih delavcih. Finančnih učinkov ne moremo predvidevati vnaprej.

## **2.8 OCENA GOSPODARNOSTI IN UČINKOVITOSTI POSLOVANJA**

Dejavnost vrtca kot javnega zavoda opredeljuje 11. člen Odloka o ustanovitvi javnega zavoda Vrtca Zreče. Sredstva za delo pridobivamo iz javnih sredstev, sredstev ustanovitelja, prispevkov staršev in drugih virov. Podlaga za financiranje dejavnosti vrtca je cena programa. Pogoje za delo zagotavlja Občina Zreče, ustanoviteljica vrtca.

Dejanski priliv sredstev je bil v letu 2017 reden in vrtec ni imel problemov z likvidnostjo.

Zaposleni smo se trudili, da smo odgovorno in preudarno ravnali z javnimi sredstvi. Prizadevali smo si za kakovostno delo in iskali učinkovite, racionalne in inovativne pristope, da bi v vse zahtevnejšem okolju dosegali zeleno uspešnost in učinkovitost, ki vodi k povečanju zadovoljstva otrok, staršev in širše družbe. Na področju gospodarjenja pozorno spremljali stroške in redno vzdrževali delovna sredstva, naprave in zgradbe.

Upoštevali normative otrok, sočasno prisotnost strokovnih delavcev v oddelku in zagotavljali smotno porabo sredstev.

Redno smo spremljali kvaliteto dobavljenih živil in izvajali take načine obdelave, da so živila v čim večji meri ohranila biološko vrednost. Posebno pozornost smo posvečali tudi higienskimi razmeram ter higieni pri vseh segmentih dela.

Zaradi boljše organiziranosti dela, racionalne nabave živil in gospodarnega ravnanja smo v poletnih mesecih in pred šolskimi počitnicami oziroma prazniki, ko je bilo pričakovati zmanjšano število otrok, izvedli anketo o prisotnosti otrok. V primeru manjšega števila otrok je bila odprta le matična enota. Prav tako smo v tem času združevali oddelke in v teh primerih privarčevali pri ogrevanju, vodi, elektriki, čiščenju prostorov in pripravi obrokov.

Redno smo vršili preglede notranjih prostorov in zunanjih površin vrtca. Izdelan je program pregledov igrišč in imenovana komisija za izvajanje pregledov.

Z zbiranjem prostovoljnih prispevkov staršev in donacij podjetij so se zbirala sredstva na Skladu vrtca. Sklad Vrtca Zreče je namenjen financiranju dejavnosti, ki niso sestavina izobraževalnega programa in nakupu nadstandardne opreme.

Zaradi maksimalne vključenosti vseh zaposlenih posebnih težav in posledic, ni bilo zaznati.

## 2.9 OCENA DELOVANJA NOTRANJEGA NADZORA

Vodenje vrtca je usmerjeno k doseganju postavljenih ciljev s smotrnim poslovanjem. Ne glede na cilje poslovanja je vrtec pri delovanju vedno izpostavljen različnim tveganjem.

Naloga ravnatelja je, da se na tveganja ustrezno odziva in tako povečuje verjetnost doseganja ciljev.

Sistem notranje kontrole je vzpostavljen pri:

- obračunavanju storitev javne službe in izstavljanju računov občinam ter pri zaračunavanju ostalih storitev kupcem,
- preverjanju dobavnic in računov ob prejemu materiala, prejemu računa in odobritvi plačila,
- preverjanju plačil obveznosti po prejetih računih,
- mesečni pripravi podlag za obračun plače in drugih stroškov dela,
- preverjanju plačil položnic in spremljanju prihodkov na osnovi izstavljenih računov,
- spremljanju namenske porabe proračunskih sredstev,
- spremljanju odgovornega in skrbnega ravnanja zaposlenih za sredstva v rabi, varovanja pred krajo in neučinkovito rabo.

Pri računovodskih podatkih, ki se obravnavajo računalniško, je pomemben del kontrole vgrajen že v programe.

Notranjo revizijo vrtca je v letu 2015 izvajala Državna revizija Vid Plohl s. p.. V primeru kakršnihkoli nejasnosti pri knjiženju poslovnih dogodkov v letu 2017, smo se za nasvete in pomoč obrnili na revizorja g. Vida.

Notranji finančni nadzor poslovanja zavoda spremlja tudi nadzorni organ lokalne skupnosti. V letu 2017 smo NO občine dostavili v pregled bilance in kartice stroškov za leto 2016 ter pojasnila glede potrebe po študentskem delu. Poročila o opravljenem nadzoru še nismo prejeli.

Za strokovno izvajanje varnosti z oceno tveganja in letni pregled igral skrbi podjetje Sprinkler Dušan Rožencvet s. p..

Vodja kuhinje skrbi za izvajanje HACCP sistema v kuhinji, Nacionalni laboratorij za zdravje, okolje in hrano pa izvaja sistem zunanje kontrole. Opravi je pregled na snažnost brisov, analizo vzorcev živil in vode.

Zdravstveni inšpektorat RS je v skladu z veljavnimi predpisi pregledal obe kuhinji ter prostore po vseh enotah vrtca in igrišča.

Ob koncu leta je popisna komisija opravila redni popis v skladu z zakonodajo.

## **2.10 POMEN ZAVODA ZA OKOLJE**

Skozi vsakodnevne oblike življenja in dela v vrtcu smo bili z okoljem tesno povezani. V skladu z Kurikulumom, ki je nacionalni dokument in uokvirja sistem predšolske vzgoje v vrtcih smo uresničevali cilje in načela tako sodelovanja s starši kot z okoljem.

### Sodelovanje s starši

Poteka v različnih oblikah vso leto. Tako izvajamo roditeljske sestanke, govorilne ure, individualne razgovore, ustvarjalne delavnice, izlete in srečanja ob različnih dejavnostih, postopno uvajanje in prisotnost enega od staršev v oddelku prvi teden vključitve otroka v vrtec, Svet staršev, Svet zavoda in Šolski sklad.

Stalno obveščanje in informiranje je bilo zagotovljeno tudi preko oglasnih desk v vrtcu in spletne strani vrtca. V nekaterih primerih pa tudi osebno pisno ali po telefonu.

### Občina Zreče

Uspešno delo in poslovanje zavoda ima velik pozitiven vpliv na celotno življenje v lokalni skupnosti, zlasti v smislu: zagotavljanja vzgoje in varstva predšolskih otrok, zagotavljanja in dviganja izobrazbene ravni prebivalstva, in zmanjševanja in preprečevanja socialno nezaželenih pojavov. V letu 2017 smo zagotovili vsem otrokom, ki so izpolnjevali pogoje za sprejem v vključitev v vrtec. V povezavi z rednim delom smo sodelovali z Komisijo za negospodarske zadeve in civilno družbo, s svetovalko za varnost in preventivo v cestnem prometu kjer smo izvajali dejavnosti na temo vključevanje v reševanje prometne problematike in informiranje o akcijah za večjo prometno varnost, prejeli smo promocijski didaktični material za izvajanje prometne vzgoje v vrtcu in za ozaveščanje staršev. V okviru Zavoda varna pot izvedli delavnice z naslovom: 4-prometna deteljica, kjer smo otrokom z didaktičnimi igrami, animacijami in demonstracijami predstavili različne vloge, ki jih imajo v prometu kot potniki, pešci, kolesarji ter 'učitelji' svojih staršev.

### Osnovna šola Zreče

Sodelovanje vzgojiteljev in učiteljev ter načrt in izvedba treh srečanj otrok za lažji prehod iz vrtca v šolo.

Sodelovanje na sestankih strokovnih skupin za ugotavljanje pripravljenosti otrok za vstop v šolo, konzultacije ob težavah posameznih otrok ob vstopu v šolo.

Medsebojno sodelovanje na enotah v veselem decembru, ob praznikih, različnih prireditvah in podobno. Strokovne delavke vrtca so pripravile dramatizacijo za prvi in drugi razred osnovne šole.

### Splošna knjižnica Slovenske konjice- enota Zreče

Obiski otrok v knjižnici z ogledom knjižnice, sposoja knjig in sodelovanje na pravljličnih urah, ki jih pripravljajo knjižničarke. Vključeni vsi otroci drugega starostnega obdobja, kombiniranih oddelkov in nekateri otroci iz prvega starostnega obdobja.

### Konjiška atletska šola -KAŠ

Prvič smo zaposleni in otroci sodelovali na Konjiškem maratonu. V okviru prireditve in izvedbe teka je sodelovalo 15 predšolskih otrok s starši in 5 zaposlenih.

### Zdravstveni dom Slovenske konjice, Lara med d.o.o

Izvedli predavanje za starše na enoti Stranice z naslovom; V vrtec le zdrav otrok

V sodelovanju s pristojno službo in zobno sestrom smo izvajali dejavnosti zobozdravstvene preventive in vodene razgovore v drugem starostnem obdobju.

V skladu s Pravilnikom o preventivnih zdravstvenih pregledih delavcev (Ur. l. RS. št. 87/02) in Izjavo o varnosti ocenjevanje tveganja, vse delavce pred zaposlitvijo napotili na predhodni zdravstveni pregled in že zaposlene delavce na usmerjeni preventivni zdravstveni pregled pri pooblaščenem zdravniku.

#### Center za socialno delo Slovenske konjice

Sodelovanje ob reševanju socialne problematike posameznih družin (stiki s starši ob razvezah, sprememba otrok v vrtec zaradi socialnega položaja družine.....). Pomoč staršem iz drugih republik pri usmerjanju oddaje vlog na center.

#### Zavod RS za šolstvo

Strokovna podpora in pomoč Zavoda pri organizaciji študijskih srečanj in pri delu mentorskega vrtca v mreži vrtcev. Vrtec Zreče je študijsko središče, v katerega so vključeni: Vrtec Zreče, Vrtec Sl. Konjice, Vrtec Mali grof, Vrtec Vitanje, Vrtec Vojnik in Dobrna. Sodelovanje v aktivnostih spremljave kakovosti dela v vrtcu.

#### Gimnazija center Celje

Sodelovanje z dijaki predšolske vzgoje, ki so izvajali dejavnosti izvedbenega kurikulumuma iz področja umetnosti. Mentorstvo dijakom in študentom na pedagoški praksi in omogočanje opravljanja nastopov za poklicno maturo.

#### III. Gimnazija Maribor, Pedagoška fakulteta Maribor in Koper, Ljudska univerza Žalec

Mentorstvo dijakom in študentom na pedagoški praksi in omogočanje opravljanja nastopov za poklicno maturo.

#### Društvo prijateljev mladine

Sodelovanje pri obdaritvi otrok, ki ne obiskujejo vrtca in priprava dramatizacije za otroke.

#### Kulturno društvo KUD Vladko Mohorič

Strokovne delavke so sodelovale pri pripravi in izvedbi delavnic za praznik- Noč čarovnic.

#### Glasbena šola Slovenske konjice

Sodelovanje učencev glasbene šole pod vodstvom njihove mentorice na zaključni prireditvi; Slovo od mini maturantov.

#### Unitur d.o.o

Sodelovanje na javni prireditvi in novoletni tržnici v veselem decembru.

#### GKN Driveline

Strokovne delavke so pripravile dramatizacijo za otroke staršev, ki so zaposleni v podjetju. Podjetje GKN pa je organiziralo in izvedlo lutkovno predstavo za otroke vrtca.

#### Dinos

Zbiranje papirja za nakup didaktičnega materiala.

#### Sodelovanje v dobrodelnih akcijah

Izdelava plakatov in peka peciva za humanitarno akcijo Rdečega križa –drobtinica in zbiranje zamaškov v dobrodelne namene- Sonček.

Druge delovne organizacije, podjetja samostojni obrtniki

Pomoč pri zagotavljanju odpadnega materiala za vzgojno delo.

Ministrstva za kmetijstvo, gozdarstvo in prehrano

Kot vsa leta doslej smo tudi v letu 2017 v sodelovanju s čebelarско zvezo pripravili tradicionalni slovenski zajtrk, povabili župana in predsednike KS.

Saubermacher d.o.o.

Pravilno ravnali z odpadki in z ločenim zbiranjem odpadkov, v sodelovanju s podjetjem Saubermacher.

Spar Slovenija d.o.o. – enota Zreče

Priprava mesečnih likovnih razstav.

**2.11 KADROVSKA POLITIKA**

Potrebe po kadrih so ob upoštevanju standardov in normativov opredeljene v sistematizaciji Vrtca Zreče, h kateri daje soglasje ustanovitelj. Zagotavljali smo ustrezne strokovne, tehnične in administrativno-računovodske delavce.

tevilo zaposlenih se med letom spreminja, kar je povezano s številom oddelkov in vključenih otrok skozi koledarsko leto. Predvsem pa prihaja do sprememb zaradi porodniških in daljših bolniških odsotnosti.

Število vseh zaposlenih javnih uslužbencev na dan 31. 12. 2017

<i>Zaposleni</i>	<i>ZREČE</i>	<i>STRANICE</i>	<i>GORENJE</i>	<i>SKUPAJ</i>
<i>Strokovne delavke</i>	31	6	5	42
<i>Drugi zaposleni</i>	15	2		17
<i>Zaposleni skupaj</i>	<b>46</b>	<b>8</b>	<b>5</b>	<b>59</b>

Na zadnji dan v letu je bilo v Vrtcu Zreče zaposlenih 59 delavcev. Dve strokovni delavki sta na porodniškem dopustu: ena na enoti Zreče in ena na enoti Gorenje, ena tehnična delavka do meseca novembra na porodniškem dopustu in naprej s pravico do dela s krajšim delovnim časom zaradi starševstva. Na že obstoječih delovnih mestih je narejenih nekaj notranjih prerazporeditev in sprememb. Nove zaposlitve so posledice nadomeščanja odsotnih javnih uslužbenk zaradi porodniške in daljše bolniške odsotnosti, dodatnega oddelka za prvo starostno obdobje in projektne zaposlitve vzgojitelja začetnika. Pogodbe o zaposlitvi so sklenjene za določen čas.

Zaposleni javni uslužbenci glede na čas zaposlitve na dan 31. 12. 2017

Sklenjena pogodba	Polni delovni čas	Krajši delovni čas	Skupaj	Javna dela
Nedoločen čas	47	3	<b>50</b>	
Določen čas	9		<b>9</b>	<b>4</b>

Zaposlitev za krajši delovni čas je na delovnem mestu kuhar, perica in pomočnik kuharja.

## Zaposleni javni uslužbenci po stopnji izobrazbi na dan 31. 12. 2017

I.	II.	III.	IV.	V.	VI.	VII.
3			5	25	2	24

## Zaposleni javni uslužbenci po starosti na dan 31. 12. 2017

Kader	Od 20 od 30 let	Od 31 do 40 let	Od 41 do 50 let	Od 51 do 61 let
Strokovni delavci	7	15	14	7
Drugi zaposleni	2	3	6	5
Skupaj	<b>9</b>	<b>18</b>	<b>20</b>	<b>12</b>

## Vzgojiteljice po nazivu na dan 31. 12. 2017

Naziv	2016	2017
brez naziva	5	4
vzgojitelj mentor	7	9
vzgojitelj svetovalec	9	7
Skupaj vzgojiteljice	<b>21</b>	<b>20</b>

V preglednici so zajete vzgojiteljice, ki opravljajo delo vzgojitelja in vzgojiteljice na porodniškem dopustu.

## Zaposleni javni uslužbenci glede na prisotnost na delu - po mesecih v letu 2017

Mesec	Na delu	Bolezen do 30 dni	Nega-spremnstvo, bolezen nad 30 dni	Povprečje odsotnosti
	v %	v %	v %	v %
Januar	84,46	12,79	2,75	15,54
Februar	89,58	6,87	3,55	10,42
Marec	91,71	5,39	2,90	8,29
April	92,09	4,27	3,64	7,91
Maj	92,63	4,83	2,54	7,37
Junij	95,54	2,94	1,52	4,46
Julij	93,53	6,12	0,35	6,47
Avgust	93,93	4,27	1,80	6,07
September	94,79	4,15	1,06	5,21
Oktober	90,66	7,52	1,82	9,34
November	92,31	6,42	1,27	7,69
December	95,07	3,22	1,71	4,93
<b>Letno povprečje</b>	<b>92,19</b>	<b>5,73</b>	<b>2,08</b>	<b>7,81</b>

V letu 2017 je skupno število obračunanih ur **110460** in predstavljajo strošek dela **vrta**. Število ur rednega dela (85.488), praznikov (4.560), dopustov (13.136), druge odsotnosti (820) in bolniške odsotnosti v breme vrta (6.456).

Število obračunanih ur, ki so breme **ZZZS** je **2332** (nega, spremstvo in bolezen nad 30 delovnih dni).

V tekočem letu so javni uslužbenci odsotni predvsem zaradi bolezni (hrbtenice, rok, infekcij...), pri mlajših delavkah pa so pogoste odsotnosti zaradi nege in spremstva otroka.



### 2.11.1 Izobraževanje

Vsi zaposleni v Vrtcu Zreče se stalno strokovno izobražujemo. Kar nekaj časa smo se trudili, da smo pridobili Certifikat Kakovosti ter tako potrdili, da smo vrtec, katerega kakovost dela je na najvišji ravni v državi. Zato se zaposleni redno udeležujemo seminarjev, posvetov, predavanj, strokovnih aktivov, delovnih sestankov, izobraževalnih delavnic in podobno.

Namen vseh teh izobraževanj je, da udeleženci znanje, ki so ga med izobraževanjem pridobili, aktivno vnašajo v svoje delo in ga delijo z drugimi zaposlenimi.

V letu 2017 se je obseg permanentnega izobraževanja v Vrtcu Zreče povečal. Več sredstev smo namenili izobraževanju celotnega kadra, na vse ravneh, ne le po horizontalni ravni stroke, temveč tudi po vertikalni ravni za vse zaposlene. Če želimo, da ohranimo in nadgradimo kakovost našega dela, moramo zaposleni biti zadovoljni, čustveno zdravi in avtonomni, zato je potrebno, da za svojo osebno rast poskrbimo s stalnim izobraževanjem.

<i>IZOBRAŽEVANJE</i>	<i>IZVAJALEC</i>	<i>UDELEŽENCI</i>
Fit4kid	FIT Slovenije	Multiplikatorke projekta
Napredovanje javnih uslužbencev v 2017	MJU RS	Ravnateljica
Delavnice za otroške folklorne skupine	JSKD Slovenije	Vodje folklorne skupine
Izobraževanje za vodenje e-dnevnika	Svetovalec e-asistent	Vzgojiteljice
Izobraževanje v okviru šole za starše	Damjana Šmid	Starši in strokovni delavci
Republiški aktiv za specialne in rehabilitacijske pedagoge	Skupnost vrtcev	Inkluzivna pedagoginja
Strokovno srečanje pomočnikov ravnateljev	Šola za ravnatelje	Pomočnica ravnateljice
Zdravje v vrtcu	NIJZ	Koordinatorke projekta in ravnateljica
Posvet ravnateljev vrtcev	Šola za ravnatelje	Ravnateljica
Posvet strokovnih delavcev	Skupnost vrtcev Slovenije	Ravnateljica in tri strokovne delavke
Srečanje ravnateljev	Združenje ravnateljev	Ravnateljica
Mednarodna konferenca Pomahajmo v svet	Zavod Fini, Radeče	Vodstvo
EKO konferenca	EKO šola	Koordinatorke projekta in ravnateljica
Vodenje aktiva	Šola za ravnatelje	Vodje aktivov
Administrativne - knjigovodske teme	SAOP	Tajnik vrtca
Kadrovsko – računovodske teme	Anema	Računovodja
Kadrovanje	AKTUAR	Ravnateljica, računovodja
SVIZ	SVIZ	Poverjenica SVIZ
TJA v predšolski dobi	Gimnazija Celje Center	Izvajala angleškega jezika
Študijske skupine	Zavod za šolstvo	Vsi strokovni delavci
Konferenca SIQ	SIQ	Vodstvo
Zborovska šola	Zavod za šolstvo	Vodje pevskih zborov
Modul FIT šole za zdravje	FIT Slovenije	Vsi zaposleni
Vodenje vzgojiteljskega zbora	Šola za ravnatelje	Vsi strokovni delavci
Kuharske delavnice	Matjaž Kološa s.p.	Kuharji
Dietna prehrana	Forum Media d.o.o.	Kuhar enote Zreče
Glasbene delavnice in vodenje pevskega zbora	Barbara Hartman	Vzgojiteljice
Igrajmo se orfa	Gimnazija Celje Center	Vodje pevskih zborov
Razumevanje otrokovih potreb	Sabina Zavšek Korošec	Vsi strokovni delavci
Projekt Pasavček	Agencija za varnost prometa	Vodja projekta
Aktivni ravnateljev Celjsko – Savinjske regije	Aktiv ravnateljev	Ravnateljica

**2.11.2 Prostor**

Že vrsto let se soočamo s prostorsko stisko v enoti Zreče. V decembru 2016 smo odprli še eden oddelek prvega starostnega obdobja. Prostor smo pridobili s preureditvijo skupnega prostora za strokovne delavce.

Tabela 19: Prostori v Vrtcu Zreče

Prostori	Število enot	Skupna površina v m <sup>2</sup>
<b>STARI TRAK:</b>		
- igralnice	2	80,02
- pedagoška soba	1	42,00
- hodnik, garderoba, WC, pisarna	4	83,78
<b>HODNIK, KUHINJA, STOPNIŠČE, PISARNE</b>	5	87,00
<b>SREDNJI TRAK:</b>		
-igralnice	4	165,02
- garderoba, WC, kabinet	3	117,17
HODNIK iz starega v novi del	1	24,49
<b>NOVI DEL VRTCA:</b>		
- igralnice	2	85,20
- garderoba, WC	2	48,00
<b>HODNIKI, GARDEROBA- ZAPOSLANI, WC</b>	3	47,04
<b>KNJIŽNICA, KABINET</b>	2	33,60
<b>JASLIČNI DEL:</b>		
- igralnice	4	167,30
- garderoba, hodnik, WC	3	69,54
<b>KUHINJA, WC, SKLADIŠČE</b>	3	26,65
<b>TELOVADNICA</b>	1	117,30
<b>SKLADIŠČE MATERIALOV</b>	1	52,50
<b>STOPNIŠČE</b>	1	20,16
<b>KLET, PRALNICA, KURILNICA, HODNIK, PRIPRAVA ZELENJAVE, SKLADIŠČE</b>	6	87,00
<b>SKUPAJ</b>	<b>48</b>	<b>1.353,87</b>

Tabela prikazuje število enot in skupno površino prostorov. Vrtec Zreče je bil zgrajen v letih 1976 – 1981.

19. člen pravilnika o normativih in minimalnih tehničnih prostorih za opremo vrtca narekuje, da mora vrtec zagotavljati praviloma 4m<sup>2</sup> vendar ne manj kot 3m<sup>2</sup> notranje igralne površine na otroka, ki bo začel veljati s 1. 9. 2017. Predlog SOS (Skupnost občin Slovenije) Komisije za predšolsko vzgojo predlaga, da se določila 19. člena upoštevajo zgolj pri novogradnjah .

Tabela 20: Prostori v Vrtcu Stranice

Prostori	Število enot	Skupna površina v m <sup>2</sup>
Igralnice	2	85,35
Centralni prostor	1	77,50
Vozički	1	2,85
Sanitarije	2	23,75
Skupni prostor za delavce	1	18,90
Prostor za vz. sred. in pr.	1	6,30
Pralnica	1	8,00
Shramba za vrtna igrala	1	7,05
Vetrolov	1	8,40
Kuhinja	7	82,95
<b>SKUPAJ</b>	<b>11</b>	<b>321,05</b>

Tabela prikazuje število enot in skupno površino prostorov. Vrtec Stranice je bil prenesen v upravljanje leta 2007.

Tabela 21: Prostori v Vrtcu Gorenje

Prostori	Število enot	Skupna površina v m <sup>2</sup>
Kotlovnica	1	2,40
Jedilnica		14,63
Telovadnica	1	18,92
Vrtec	1	93,55
Večnamenski prostor	1	36,80
Stopnišče	1	11,33
<b>SKUPAJ</b>	<b>6</b>	<b>177,63</b>

Preglednica prikazuje število enot in skupno površino prostorov. Vrtec Gorenje je bil prenesen v upravljanje leta 2007.

## **ZAKLJUČEK**

Javni zavod vrtec Zreče je in želi ostati osrednji izvajalec kakovostne vzgojno izobraževalne dejavnosti v Občini Zreče. Da lahko zagotavljamo primarno vzgojno izobraževalni proces na visokem strokovnem in organizacijskem nivoju, in da so zastavljene naloge in cilji usklajene s finančnimi možnostmi občine ustanoviteljice, gre vsekakor zahvala posameznim službam Občine Zreče in Vrtca.

Kontinuirano strokovno izobraževanje, ustvarjanje pozitivnega vzdušja zaposlenih in nenehno prilagajanje spremembam v nacionalni politiki, vsekakor pozitivno prispeva k ohranjanju ugleda vrtca v širši družbeni skupnosti.

## RAČUNOVODSKO POROČILO

Pravna podlaga za pripravo računovodskega poročila je :

Pravna podlaga za pripravo računovodskega poročila je:

\* Zakon o javnih financah (Ur. l. RS 11/11-UPB, 14/13, 46/13 in 101/13 in spremembe).

\* Navodilo o pripravi zaključnega računa državnega in občinskega proračuna ter metodologija za pripravo poročila o doseženih ciljih in rezultatih neposrednih in posrednih uporabnikov proračuna (Ur. l. RS 12/01, 10/06, 8/07 in 102/10 in spremembe), odslej navodilo o pripravi zaključnega računa in metodologiji za pripravo poročila o doseženih ciljih in rezultatih neposrednih.

\* Zakon o računovodstvu (Ur. l. RS 23/99, 30/02-ZJF in 114/06-ZUE).

\* Pravilnik o sestavljanju letnih poročil za proračun, proračunske uporabnike in druge osebe javnega prava (Ur. l. RS 115/02, 21/03, 134/03, 126/04, 120/07, 124/08, 58/10, popr.60/10, 104/10 in 104/11 in 86/16), odslej pravilnik o sestavljanju letnih poročil.

\* Pri obravnavanju računovodskih postavk je pri določenih uporabnikih potrebno upoštevati tudi določbe slovenskih računovodskih standardov, če obravnavanje katere od računovodskih postavk ni določeno v zakonu o računovodstvu in podzakonskimi akti.

Podzakonski predpisi, ki jih upošteva določeni uporabnik pri izkazovanju in merjenju računovodskih postavk so:

\* Pravilnik o razčlenjevanju in merjenju prihodkov in odhodkov pravnih oseb javnega prava (Ur.l.RS 134/03, 34/04, 13/05, 114/06, 138/06-ZUE, 120/07, 112/09, 58/10, 97/12, 100/15 in 75/17); odslej pravilnik o razčlenjevanju prihodkov in odhodkov.

\* Pravilnik o enotnem kontnem načrtu za proračun, proračunske uporabnike in druge osebe javnega prava (Ur. l. RS 112/09, 58/10, 104/10, 104/11, 97/12, 108/13, 94/14, 100/15, 84/16 in 75/17).

\* Pravilnik o načinu in stopnjah odpisa neopredmetenih sredstev in opredmetenih osnovnih sredstev (Ur. l. RS 45/05, 114/06, 138/06, 120/07, 48/09, 12/09, 58/10 in 108/13 in 100/15).

\* Pravilnik o načinih in rokih usklajevanja terjatev in obveznosti po 37.členu Zakona o računovodstvu (Ur. l. RS 117/02, 134/03 in 108/13).

Računovodsko poročilo vsebuje:

- BILANCO STANJA
- Pojasnila k bilanci stanja
  
- IZKAZ PRIHODKOV IN ODHODKOV DOLOČENIH UPORABNIKOV
- Pojasnila k izkazu prihodkov in odhodkov
  
- IZKAZ PRIHODKOV IN ODHODKOV DOLOČENIH UPORABNIKOV PO NAČELU DENARNEGA TOKA
  
- DRUGE RAČUNOVODSKE INFORMACIJE

**1 BILANCA STANJA**

Bilanca stanja vsebuje podatke o stanju sredstev in obveznosti do njihovih virov na koncu obračunskega obdobja. Podlaga za sestavitev bilance stanja so poslovne knjige vrta, usklajene s popisom sredstev in obveznosti po stanju 31. 12. 2017.

Prilogi k bilanci stanja sta:

- stanje in gibanje neopredmetenih sredstev in opredmetenih osnovnih sredstev
- stanje in gibanje dolgoročnih kapitalskih naložb in posojil

**BILANCA STANJA**

KONTI	NAZIV SKUPINE KONTOV	Oznaka za AOP	ZNESEK – Predhodno leto	ZNESEK - Tekoče leto
1	2	3	4	5
	<b>A) DOLGOROČNA SREDSTVA IN SREDSTVA V UPRAVLJANJU</b> (001 = 002 - 003 + 004 - 005 + 006 - 007 + 008 + 009 + 010 + 011)	001	734.804	690.093
00	NEOPREDMETENA SREDSTVA IN DOLGOROČNE AKTIVNE ČASOVNE RAZMEJITVE	002	7.327	7.632
01	POPRAVEK VREDNOSTI NEOPREDMETENIH SREDSTEV	003	5.780	6.510
02	NEPREMIČNINE	004	1.079.884	1.079.885
03	POPRAVEK VREDNOSTI NEPREMIČNIN	005	391.783	423.495
04	OPREMA IN DRUGA OPREDMETENA OSNOVNA SREDSTVA	006	398.774	408.220
05	POPRAVEK VREDNOSTI OPREME IN DRUGIH OPREDMETENIH OSNOVNIH SREDSTEV	007	353.618	375.639
06	DOLGOROČNE FINANČNE NALOŽBE	008	0	0
07	DOLGOROČNO DANA POSOJILA IN DEPOZITI	009	0	0
08	DOLGOROČNE TERJATVE IZ POSLOVANJA	010	0	0
09	TERJATVE ZA SREDSTVA DANA V UPRAVLJANJE	011	0	0
	<b>B) KRATKOROČNA SREDSTVA; RAZEN ZALOG IN AKTIVNE ČASOVNE RAZMEJITVE</b> (012 = 013 + 014 + 015 + 016 + 017 + 018 + 019 + 020 + 021 + 022)	012	213.623	216.890
10	DENARNA SREDSTVA V BLAGAJNI IN TAKOJ UNOVČLJIVE VREDNOSTNICE	013	0	0
11	DOBROIMETJE PRI BANKAH IN DRUGIH FINANČNIH USTANOVAH	014	122.501	111.019
12	KRATKOROČNE TERJATVE DO KUPCEV	015	34.111	35.387
13	DANI PREDUJMI IN VARŠČINE	016	2.041	0
14	KRATKOROČNE TERJATVE DO UPORABNIKOV ENOTNEGA KONTNEGA NAČRTA	017	51.063	68.629
15	KRATKOROČNE FINANČNE NALOŽBE	018	0	0
16	KRATKOROČNE TERJATVE IZ FINANCIRANJA	019	0	0
17	DRUGE KRATKOROČNE TERJATVE	020	504	959
18	NEPLAČANI ODHODKI	021	0	0
19	AKTIVNE ČASOVNE RAZMEJITVE	022	3.403	896
	<b>C) ZALOGE (023 = 024 + 025 + 026 + 027 + 028 + 029 + 030 + 031)</b>	023	1.485	2.105
30	OBRAČUN NABAVE MATERIALA	024	0	0
31	ZALOGE MATERIALA	025	1.485	2.105
32	ZALOGE DROBNEGA INVENTARJA IN EMBALAŽE	026	0	0

33	NEDOKONČANA PROIZVODNJA IN STORITVE	027	0	0
34	PROIZVODI	028	0	0
35	OBRAČUN NABAVE BLAGA	029	0	0
36	ZALOGE BLAGA	030	0	0
37	DRUGE ZALOGE	031	0	0
	<b>I. AKTIVA SKUPAJ(032 = 001 + 012 + 023)</b>	<b>032</b>	<b>949.912</b>	<b>909.088</b>
99	AKTIVNI KONTI IZVENBILANČNE EVIDENCE	033	0	0
	<b>D) KRATKOROČNE OBVEZNOSTI IN PASIVNE ČASOVNE RAZMEJITVE (034 = 035 + 036 + 037 + 038 + 039 + 040 + 041 + 042 + 043)</b>	034	151.577	150.587
20	KRATKOROČNE OBVEZNOSTI ZA PREJETE PREDUJME IN VARŠČINE	035	2.070	0
21	KRATKOROČNE OBVEZNOSTI DO ZAPOSLENIH	036	81.584	78.188
22	KRATKOROČNE OBVEZNOSTI DO DOBAVITELJEV	037	44.947	46.309
23	DRUGE KRATKOROČNE OBVEZNOSTI IZ POSLOVANJA	038	17.387	17.720
24	KRATKOROČNE OBVEZNOSTI DO UPORABNIKOV ENOTNEGA KONTNEGA NAČRTA	039	4.019	5.651
25	KRATKOROČNE OBVEZNOSTI DO FINANCERJEV	040	0	0
26	KRATKOROČNE OBVEZNOSTI IZ FINANCIRANJA	041	0	0
28	NEPLAČANI PRIHODKI	042	0	0
29	PASIVNE ČASOVNE RAZMEJITVE	043	1.570	2.719
	<b>E) LASTNI VIRI IN DOLGOROČNE OBVEZNOSTI (044 = 045 + 046 + 047 + 048 + 049 + 050 + 051 + 052 - 053 + 054 + 055 + 056 + 057 + 058 - 059)</b>	044	798.335	758.501
90	SPLOŠNI SKLAD	045	0	0
91	REZERVNI SKLAD	046	0	0
92	DOLGOROČNE PASIVNE ČASOVNE RAZMEJITVE	047	5.346	4.484
93	DOLGOROČNE REZERVACIJE	048	0	0
940	SKLAD NAMENSKEGA PREMOŽENJA V JAVNIH SKLADIH	049	0	0
9410	SKLAD PREMOŽENJA V DRUGIH PRAVNIH OSEBAH JAVNEGA PRAVA, KI JE V NJIHOVI LASTI, ZA NEOPREDMETENA SREDSTVA IN OPREDMETENA OSNOVNA SREDSTVA	050	0	0
9411	SKLAD PREMOŽENJA V DRUGIH PRAVNIH OSEBAH JAVNEGA PRAVA, KI JE V NJIHOVI LASTI, ZA FINANČNE NALOŽBE	051	0	0
9412	PRESEŽEK PRIHODKOV NAD ODHODKI	052	0	0
9413	PRESEŽEK ODHODKOV NAD PRIHODKI	053	0	0
96	DOLGOROČNE FINANČNE OBVEZNOSTI	054	0	0
97	DRUGE DOLGOROČNE OBVEZNOSTI	055	0	0
980	OBVEZNOSTI ZA NEOPREDMETENA SREDSTVA IN OPREDMETENA OSNOVNA SREDSTVA	056	737.799	692.691
981	OBVEZNOSTI ZA DOLGOROČNE FINANČNE NALOŽBE	057	0	0
985	PRESEŽEK PRIHODKOV NAD ODHODKI	058	55.190	61.326
986	PRESEŽEK ODHODKOV NAD PRIHODKI	059	0	0
	<b>I. PASIVA SKUPAJ(060 = 034 + 044)</b>	<b>060</b>	<b>949.912</b>	<b>909.088</b>
99	PASIVNI KONTI IZVENBILANČNE EVIDENCE	061	0	0

**POJASNILA K BILANCI STANJA****SREDSTVA**

V spodnjih preglednicah smo prikazali nabavno vrednost vseh neopredmetenih in opredmetenih sredstev, popravek rednosti in njihovo sedanjo vrednost na dan 31. 12. 2017.

**1.1 Dolgoročna sredstva in sredstva v upravljanju***Neopredmetena sredstva in dolgoročne aktivne časovne razmejitve*

Stanje oz. sprememba	v (EUR)
Nabavna vrednost 1. 1. 2017	7.327,00
Popravek vrednosti	5.780,51
Povečanje nabavne vrednosti	305,00
Znesek obračunane amortizacije	729,16
Zmanjšanje nabave in popravka zaradi odpisov	
Neodpisana vrednost 31. 12. 2017	1.122,33

*Nepremičnine - zemljišča*

Stanje oz. sprememba	v (EUR)
Nabavna vrednost 1. 1. 2017	22.828,62
Popravek vrednosti	
Povečanje nabavne vrednosti	
Znesek obračunane amortizacije	
Zmanjšanje nabave in popravka zaradi odpisov	
Neodpisana vrednost 31. 12. 2017	22.828,62

*Nepremičnina – gradbeni objekti*

Stanje oz. sprememba	v (EUR)
Nabavna vrednost 1. 1. 2017	1.057.055,72
Popravek vrednosti	391.783,04
Povečanje nabavne vrednosti	
Znesek obračunane amortizacije	31.711,80
Zmanjšanje nabave in popravka zaradi odpisov	
Neodpisana vrednost 31. 12. 2017	633.560,88

*Oprema in drobni inventar*

Stanje oz. sprememba	v (EUR)
Nabavna vrednost 1. 1. 2017	398.774,40
Popravek vrednosti	353.617,82
Povečanje nabavne vrednosti	12.437,12
Znesek obračunane amortizacije	18.082,47
Amortizacija (odpis opreme - drobnega inventarja ob nabavi)	6.929,60
Zmanjšanje nabave in popravka zaradi odpisov	-+ 2.991,13
Neodpisana vrednost 31. 12. 2017	32.581,63



Na dan 31. 12. 2017 znaša sedanja ( neodpisana) vrednost vseh nepremičnin in osnovnih sredstev v vrtcu 690.093,46 evrov.

Amortizacijo neopredmetenih sredstev, zgradb in opreme smo obračunali v skladu s predpisanimi stopnjami in predpisi, ki urejajo to področje in jo knjižili v breme dolgoročnih pasivnih časovnih razmejitev – prejete donacije in obveznosti do virov sredstev v upravljanju. Drobní inventar smo amortizirali, v celoti enkratno ob nabavi, v breme tekočega poslovnega izida in v breme obveznosti do virov sredstev.

V letu 2017 smo nabavili opremo in drobi inventar iz sredstev:

- v upravljanju občina	10.740,69
- v upravljanju ministrstvo	410,00
- donacij	929,44
- lastnih sredstev	661,99

Popisna komisija je pri popisu osnovnih sredstev in drobnega inventarja pri rednem odpisu ugotovila, da so nekatera sredstva in oprema neuporabna, dotrajana in pokvarjena, zato je predlagala trajno fizično izločitev teh sredstev iz uporabe.

Vrednost teh sredstev je v znesku 2.991,13 evrov in so že vsa v celoti odpisana in nimajo sedanje vrednosti.

## 1.2 Kratkoročna sredstva, razen zalog in aktivne časovne razmejitve

### Denarna sredstva na računih

Stanje na dan 31. 12. 2017	v (EUR)
Denarna sredstva na podračunu	111.019,15

Denarna sredstva so sredstva na računu, odprtem pri Banki Slovenije, v višini 111.019,15 evrov. Na dan 27. 12. 2017 smo s strani Občine Zreče prejeli nakazilo, plačilo računa za mesec december, v znesku 47.474,78 evrov, za pokrivanje stroškov dela - izplačilo 5. januar 2018. Vrtec ne posluje z gotovino, zato tudi ne izkazuje stanja gotovine.

### Kratkoročne terjatve do kupcev

Stanje	v (EUR)
Kratkoročne terjatve do staršev otrok iz naslova CP	44.007,69
Oblikovan popravek vrednosti terjatev 1. 1. 2017	-9.287,19
* oslabitev terjatev	-1.117,63
* plačilo oslabljenih terjatev	373,40
* uskladitev dvomljivih - odpisanih terjatev (v leta 2015)	-189,90
Kratkoročne terjatve do zaposlenih	1.600,72
Skupaj terjatev 31. 12. 2017	35.387,09

Kratkoročna terjatev do kupcev predstavljajo terjatve do staršev in se izkazujejo na podlagi izdanih računov ob predpostavki, da bodo ti zneski poplačani v največ letu dni.

Terjatve do staršev so v skupnem znesku 44.007,69 evrov. Nezapadle terjatve – oskrbnina 12/2017 v znesku 28.040,70 evrov in zapadle terjatve v znesku 15.966,99 evrov.

Neplačila staršev so se nadaljevala tudi v letu 2017. Staršem v primeru nastalega dolga redno pošiljamo opomine. Če starši po prejemu opomina ne poravnajo dolga, jim predlagamo pisni dogovor in plačilo na obroke. V primeru, da se starši ne odzivajo, zoper dolžnika podamo predlog za izvršbo.

Za sporne in dvomljive terjatve, ki so v izvršbah in do realizacija ne pride, je oblikovan popravek vrednosti terjatev v višini 10. 221,32 evrov.

Vzrok za neporavnane sporne terjatve je nezaposlenost staršev oziroma ni vira sredstev za izvršbo. V nekaterih primerih pa do realizacije izvršbe ne pride, ker so druge izvršbe pred omenjeno.

Na podlagi sklepa popisne komisije, smo na zadnji dan v letu, v skladu s sprejeto računovodsko usmeritvijo oslabili terjatve v znesku 1.117,63 evrov. Izkazali smo jih na kontih popravka vrednosti terjatev in knjižili v breme prevrednotenih odhodkov. Na podlagi pregleda dokumentacije uskladili odpis – oslabitev terjatev (v letu 2015) v znesku 189,90 evrov.

Kratkoročne terjatve do zaposlenih so terjatve za mesec december 2017, z zapadlostjo v januarju 2018.

#### *Kratkoročne terjatve do uporabnikov EKN*

Stanje	v (EUR)
Terjatev do MIZŠ – doplačilo za 2. in nadaljnega otroka	4.472,96
Terjatev do ustanoviteljice Občine Zreče	31.163,85
Terjatev do drugih občin	28.897,05
Terjatve do drugih uporabnikov proračuna in druge	4.095,15
Skupaj terjatev 31. 12. 2017	68.629,01

Terjatev do Ministrstva za izobraževanje, znanost in šport je iz naslova doplačila za sofinanciranje plačil staršev za druge otroka, za november - delno in december 2017.

Terjatve do ustanovitelja – Občine Zreče so iz naslova:

- \* izvajanja programa javnih del 2.472,07 evrov
- \* inkluzivnega pedagoga in stalnega spremljevalca 2.721,02 evrov
- \* plačila razlike med CP in plačilom staršev 25.970,76 evrov

Terjatve do drugih občin so iz naslova plačila razlike med ceno programov in plačilom staršev za mesec november in december 2017.

Terjatve do uporabnikov proračuna so terjatve do:

- \* Zavoda RS za zaposlovanje, program javnih del 2.779,43 evrov
- \* Zavod RS za šolstvo, obračun študijskih srečanj 227,00 evrov
- \* OŠ Zreče, enota Stranice – prehrana otrok in drugo 1.088,72 evrov

Terjatve do uporabnikov EKN, so v skladu z Zakonom o načinu in rokih usklajevanja terjatev in obveznosti, usklajene.

*Druge kratkoročne terjatve*

Stanje	v (EUR)
Kratkoročna terjatev do ZZZS	958,64
Skupaj terjatev 31. 12. 2017	958,64

ZZZS, kratkoročna terjatev za nego in spremstvo za mesec december 2017.

*Aktivne časovne razmejitve*

Stanje	v (EUR)
Kratkoročno odloženi odhodki	896,05
Stanje 31. 12. 2017	896,05

V aktivne časovne razmejitve so zajeti kratkoročno odloženi stroški, ki ob svojem nastanku še ne bremenijo tekočega obračunskega obdobja.

**1.3 Zaloge***Zaloge živil*

Stanje	v (EUR)
Kratkoročno odloženi odhodki	2.104,83
Stanje 31. 12. 2017	2.104,83

Kot zaloge se evidentirajo zaloge živil v kuhinji Zreče in Stranice.

Stanje	v (EUR)
<b>AKTIVA SKUPAJ</b>	<b>909.088,23</b>

**OBVEZNOSTI DO VIROV SREDSTEV****1.4 Kratkoročne obveznosti in pasivne časovne razmejitve***Kratkoročne obveznosti do zaposlenih*

Stanje	v (EUR)
Obveznosti za čiste plače	49.450,36
Obveznosti za prispevke iz plač in nadomestil	17.489,66
Obveznosti za davke in plač in nadomestil	6.541,04
Druge obveznosti do zaposlenih (prehrana, prevoz)	4.699,53
Ostale kratkoročne obveznosti (potni stroški –izobraževanje)	7,00
<b>Skupaj obveznosti 31. 12. 2017</b>	<b>78.187,59</b>

*Kratkoročne obveznosti do zaposlenih* izkazujejo obveznosti za čiste plače, prispevke, davke, druge obveznosti do zaposlenih za mesec december 2017 in so izplačane v januarju 2017.

*Kratkoročne obveznosti do dobaviteljev, uporabnikov EKN in druge obv. iz poslovanja*

Stanje	v (EUR)
Obveznosti do dobaviteljev	46.309,41
Obveznosti iz poslovanja (prispevki, KAD, odtegljaji od prejemkov zaposlenih)	17.720,54
Obveznosti do uporabnikov EKN	5.651,32
<b>Skupaj obveznosti 31. 12. 2017</b>	<b>69.681,27</b>

*Kratkoročne obveznosti do dobaviteljev* v državi, so na dan 31. 12. 2017, znašale 46.309,41 evrov in so primerljive s preteklim letom.

*Kratkoročne obveznosti iz poslovanja* zajemajo:

* obračunane prispevke na plače	12.707,91 evrov
* premije pokojninskega zavarovanja	674,78 evrov
* obveznosti na podlagi odtegljajev do prejemkov zaposlenih	4.337,85 evrov

*Kratkoročne obveznosti do uporabnikov EKN* so obveznosti do:

* ministrstva za JU in finance	47,34 evrov
* Občine Zreče	644,31 evrov
* CŠOD Ljubljana	3.388,26 evrov
* Nacionalni laboratorij za zdravje....	345,50 evrov
* OŠ Zreče in OŠ Pod goro	1.225,91 evrov

Obveznosti do dobaviteljev in uporabnikov EKN se evidentirajo na podlagi prejetih računov in so usklajene v skladu s predpisi, na IOP obrazcih. Izkazane obveznosti zapadejo v plačilo, v letu 2018.

*Pasivne časovne razmejitve*

Stanje	v (EUR)
Kratkoročno odloženi prihodki	416,15
Kratkoročno odloženi prihodki SKLAD VRTCA	2.302,39
Skupaj obveznosti 31. 12. 2017	2.718,54

Kratkoročno odloženi prihodki izkazujejo odloženi prihodek MIZŠ, preplačilo staršev in sredstva sklada vrtca.

SKLAD VRTCA ZREČE

Po sklepu Sveta Zavoda Vrtca Zreče, 17. 11. 2016, je v našem vrtcu začel delovati Sklad Vrtca Zreče. Sklad Vrtca ima na podlagi svojega poslovanja oblikovan Akt o ustanovitvi in delovanju Sklada Vrtca.

Sklad sestavlja sedemčlanski upravni odbor, in sicer trije predstavniki staršev in štirje predstavniki vrtca. Sredstva v sklad se pridobivajo iz prostovoljnih prispevkov staršev in donacij. Sklad Vrtca Zreče je namenjen financiranju dejavnosti, ki niso sestavina izobraževalnega programa oz. se ne financirajo iz javnih sredstev, nakupu nadstandardne opreme, zviševanju standarda vzgoje in izobraževanja, za izvedbo projekta, naloge ali nakup opreme, za katero donator izrecno donira sredstva v sklad vrtca in je v skladu s predpisi dopustna.

Za porabo zbranih sredstev skrbi upravni odbor Sklada Vrtca. Denarna sredstva sklada se vodijo na transakcijskem računu Vrtca Zreče, na ločenem kontu, ki je namenjen poslovanju Sklada vrtca Zreče.

<b>SREDSTVA SKLADA VRTCA ZREČE</b>	
<i>Prihodki</i>	v (EUR)
1. 1. 2017 – otvoritev	1.050,00
Prispevek staršev	1.706,00
Prispevek donatorjev	600,00
Akcija zbiranja papirja	204,33
Skupaj prihodki	3.560,33
<i>Odhodki</i>	v (EUR)
Nakup glasbila - električni pianino	490,44
Nakup glasbila za enote - prenosni pianino	439,00
Avtobusni prevoz –letovanje Libeliče	328,50
Skupaj odhodki	1.257,94
<i>Stanje sredstev sklada, na dan 31. 12. 2017</i>	2.302,39

*Lastni viri in dolgoročne obveznosti*

Stanje	v (EUR)
Stanje na dan 1. 1. 2017	743,144,32
Donacija za opremo	929,44
Prejeta sredstva ustanovitelja za nakup opreme	9.482,04
Prejeta sredstva iz ministrstva	410,00
Zmanjšanje stroškov amortizacije - v breme obveznosti in dolgoročnih razmejitev	-56.791,04
<b>Skupaj 31. 12. 2017</b>	<b>697.174,76</b>

Sredstva v upravljanju so se v primerjavi s preteklim letom zmanjšala za 45.969,56 evrov. Zmanjšanje gre na račun amortizacije.

Dolgoročne pasivne časovne razmejitve smo povečali v znesku 929,44 evrov in zmanjšali za znesek amortizacije. Obveznosti za sredstva prejeta v upravljanje smo povečali v znesku 9.482,44 evrov in nato za znesek obračunane amortizacije sredstva prejeta v upravljanje zmanjšali.

*Presežek prihodkov nad odhodki*

Stanje	v (EUR)
Stanje na dan 1. 1. 2017	55.190,16
Presežek prihodkov nad odhodki	6.135,91
<b>Skupaj 31. 12. 2017</b>	<b>61.326,07</b>

Presežek prihodkov nad odhodki smo v višini 6.135,91 evrov izkazali na posebnem kontu v skupini 98 in tako povečali presežek prihodkov nad odhodki.

Stanje	v (EUR)
<b>PASIVA SKUPAJ</b>	<b>909.088,23</b>

## 2 POJASNILA K STANJU IN GIBANJU NEOPREDMETENIH IN OPREDMETENIH OSNOVNIH SREDSTEV

Stanje in gibanje neopredmetenih sredstev in opredmetenih osnovnih sredstev je obvezna priloga k bilanci stanja in prikazuje pregled stanja in gibanja sredstev .

v EUR (brez centov)											
NAZIV	Oznaka za AOP	ZNESEK - Nabavna vrednost (1.1.)	ZNESEK - Popravek vrednost (1.1.)	ZNESEK - Povečanje nabavne vrednosti	ZNESEK - Povečanje popravka vrednosti	ZNESEK - Zmanjšanje nabavne vrednosti	ZNESEK - Zmanjšanje popravka vrednosti	ZNESEK - Amortizacija	ZNESEK - Neodpisana vrednost (31.12.)	ZNESEK - Prevrednotenje zaradi okrepitve	ZNESEK - Prevrednotenje zaradi oslabitve
1	2	3	4	5	6	7	8	9	10 (3-4+5-6-7+8-9)	11	12
Neopredmete na sredstva in opredmetena osnovna sredstva v upravljanju	<b>700</b>	<b>1.485.985</b>	<b>751.182</b>	<b>12.742</b>	<b>2.991</b>	<b>2.991</b>	<b>0</b>	<b>50.524</b>	<b>691.039</b>	<b>0</b>	<b>0</b>
A. Dolgoročno odloženi stroški	701	0	0	0	0	0	0	0	0	0	0
B. Dolgoročne premoženjske pravice	702	7.327	5.781	305	0	0	0	730	1.121	0	0
C. Druga neopredmetena sredstva	703	0	0	0	0	0	0	0	0	0	0
D. Zemljišča	704	22.828	0	0	0	0	0	0	22.828	0	0
E. Zgradbe	705	1.057.056	391.783	0	0	0	0	31.712	633.561	0	0
F. Oprema	706	398.774	353.618	12.437	2.991	2.991	0	18.082	33.529	0	0
G. Druga opredmetena osnovna sredstva	707	0	0	0	0	0	0	0	0	0	0

Obrazec je pripravljen na podlagi 28. člena zakona o računovodstvu (Uradni list RS, št. 23/99).

## 3 STANJE IN GIBANJE DOLGOROČNIH FINANČNIH NALOŽB IN POSOJIL

Obrazca ne izpolnjujemo, ker javni zavod ne razpolaga s kapitalskimi naložbami, prav tako nimamo najetih posojil.

**4 IZKAZ PRIHODKOV IN ODHODKOV – DOLOČENIH UPORABNIKOV**

v EUR (brez centov)				
konto	NAZIV PODSKUPINE KONTOV	Oznaka za AOP	ZNESEK - Tekoče leto	ZNESEK - Predhodno leto
1	2	3	4	5
	A) PRIHODKI OD POSLOVANJA (860 = 861 + 862 - 863 + 864)	860	1.486.847	1.382.994
760	PRIHODKI OD PRODAJE PROIZVO. IN STORITEV	861	1.486.847	1.382.994
	POVEČANJE VREDNOSTI ZALOG PROIZVODOV IN NEDOKONČANE PROIZVODNJE	862	0	0
	ZMANJŠANJE VREDNOSTI ZALOG PROIZVODOV IN NEDOKONČANE PROIZVODNJE	863	0	0
761	PRIHODKI OD PRODAJE BLAGA IN MATERIALA	864	0	0
	B) FINANČNI PRIHODKI	865	0	0
763	C) DRUGI PRIHODKI	866	1.188	1.059
	Č) PREVREDNOTOVALNI POSLOVNI PRIHODKI (867 = 868 + 869)	867	0	235
del 764	PRIHODKI OD PRODAJE OSNOVNIH SREDSTEV	868	0	0
del 764	DRUGI PREVREDNOTOVALNI POSLOVNI PRIHODKI	869	0	235
	<b>D) CELOTNI PRIHODKI</b> <b>(870 = 860 + 865 + 866 + 867 )</b>	<b>870</b>	<b>1.488.035</b>	<b>1.384.288</b>
	E) STROŠKI BLAGA, MATERIALA IN STORITEV (871 = 872 + 873 + 874)	871	327.285	317.352
del 466	NABAVNA VREDNOST PRODANEGA MATERIALA IN BLAGA	872	0	0
460	STROŠKI MATERIALA	873	229.113	220.299
461	STROŠKI STORITEV	874	98.172	97.053
	F) STROŠKI DELA (875 = 876 + 877 + 878)	875	1.152.835	1.058.024
del 464	PLAČE IN NADOMESTILA PLAČ	876	890.238	818.257
del 464	PRISPEVKI ZA SOCIALNO VARNOST DELODAJALCEV	877	145.061	133.688
del 464	DRUGI STROŠKI DELA	878	117.536	106.079
462	G) AMORTIZACIJA	879	662	8.811
463	H) REZERVACIJE	880	0	0
465	J) DRUGI STROŠKI	881	0	0
467	K) FINANČNI ODHODKI	882	0	0
468	L) DRUGI ODHODKI	883	0	0
	M) PREVREDNOTOVALNI POSLOVNI ODHODKI (884 = 885 + 886)	884	1.118	50
del 469	ODHODKI OD PRODAJE OSNOVNIH SREDSTEV	885	0	0
del 469	OSTALI PREVREDNOTOVALNI POSLOVNI ODHODKI	886	1.118	50
	<b>N) CELOTNI ODHODKI</b> <b>(887 = 871 + 875 + 879 + 880 + 881 + 882 + 883 + 884)</b>	<b>887</b>	<b>1.481.900</b>	<b>1.384.237</b>
	O) PRESEŽEK PRIHODKOV (888 = 870 - 887)	888	6.135	51
	P) PRESEŽEK ODHODKOV (889 = 887 - 870)	889	0	0
del 80	Davek od dohodka pravnih oseb	890	0	0
del 80	Presežek prihodkov obračunskega obdobja z upoštevanjem davka od dohodka (891 = 888 - 890)	891	6.135	51
del 80	Presežek odhodkov obračunskega obdobja z upoštevanjem davka od dohodka (892 = (889+890) oz. (890-888))	892	0	0
	Presežek prihodkov iz prejšnjih let , namenjen pokritju odhodkov obračunskega obdobja	893	0	0
	Povprečno število zaposlenih na podlagi delovnih ur v obračunskem obdobju (celo število)	894	53	50
	Število mesecev poslovanja	895	12	12



**POJASNILA K IZKAZU PRIHODKOV IN ODHODKOV**

V izkazu prihodkov in odhodkov izkazujemo prihodke in odhodke poslovnega leta, v primerjavi s preteklim poslovnim letom.

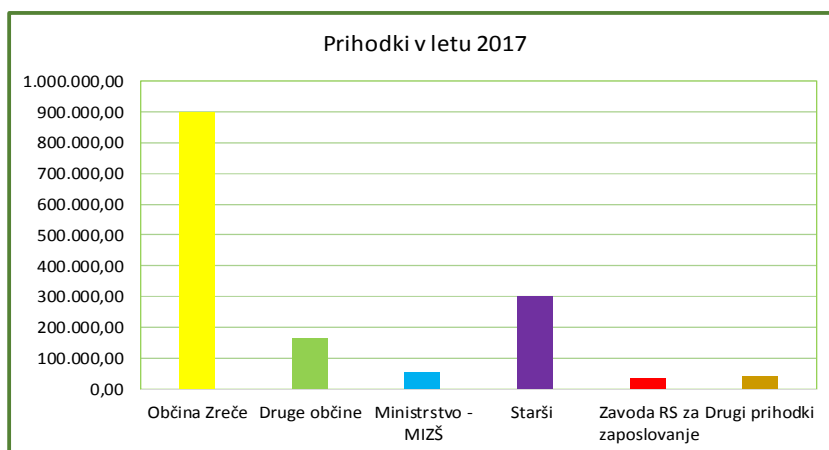
Pri ugotavljanju prihodkov in odhodkov obračunskega obdobja smo upoštevali načelo nastanka dogodka.

**PRIHODKI**

V letu 2017 izkazujemo 103.747,68 evrov več prihodkov (indeks 107,49) glede na leto 2016.

Prihodki v celoti zajemajo prihodke od prodaje proizvodov in storitev. Povečanje prihodkov je rezultat povečanega obsega izvajanja javne službe. Na povišanje prihodkov je v največji meri vplivalo večje število vključenih otrok v vrtec.

PRIHODKI	Realizacija v letu 2016	Realizacija v letu 2017	Indeks
<i>Prihodki od poslovanja</i>	1.382.994,31	1.486.519,18	107,49
Občina Zreče	843.422,07	896.980,16	106,35
Druge občine	138.235,14	161.062,80	116,51
Ministrstvo - MIZŠ	51.549,96	54.834,83	106,37
Starši	284.471,38	302.015,15	106,17
Zavoda RS za zaposlovanje	29.039,49	35.791,92	123,25
OŠ Zreče in zaposleni	32.553,80	32.834,32	100,86
Donacije, prispevki po ZPIZ-2 in ZUTD	3.722,47	3.000,00	80,59
Drugi prihodki ( sklad, papir, gimnazija, Zavod za šolstvo, Delikommat, slabitve)	1.058,49	1.516,26	143,25
Prevrednotovalni prihodki	235,16		
<b>SKUPAJ PRIHODKI</b>	<b>1.384.287,96</b>	<b>1.488.035,44</b>	<b>107,49</b>



Graf 1: Prihodki v letu 2017

Največji delež prihodkov predstavljajo prihodki iz proračuna *Občine Zreče*, ki vrtcu zagotavlja sredstva za plačilo razlike med ceno programov in plačilom staršev. Obseg sredstev izhaja iz vrste in števila oddelkov ter števila vključenih otrok, katerih starši imajo stalno bivališče v občini Zreče. V letu 2017 je število vključenih otrok v vrtcu naraščalo.

Iz proračuna je *Občina Zreče* zagotavljala tudi sredstva za inkluzivnega pedagoga, stalnega spremljevalca, investicijsko vzdrževanje, obdaritev otrok - dedek Mraz, vrtec v naravi in za izvajanje programa javnih del.

Plačila staršev so določena z odločbo, ki jo izda pristojni organ. Višina plačila se z odločbo določi kot odstotek, ki ga plačajo starši od cene programa, v katerega je otrok vključen. Starši so refundirali tudi sredstva za obdaritev otrok - dedek Mraz in vrtca v naravi.

Druge občine so zagotavljale sredstva za plačilo razlike med ceno programov in plačilom staršev. Število vpisanih otrok iz drugih občin v vrtcu prav tako narašča. Starši otrok iz drugih občin, ki uveljavljajo subvencionirano plačilo vrtca, so v letu 2017 razvrščeni v nižje plačilne razrede kot v prejšnjih letih. Dve občini sta zagotavljali tudi sredstva za inkluzivnega in specialnega pedagoga.

Ministrstvo za izobraževane, znanost in šport vrtcu zagotavlja sredstva za sofinanciranje plačil staršev, ki imajo v vrtec hkrati vključenega dva ali več otrok. Število staršev, ki imajo v vrtec hkrati vključena dva ali več otrok, je vedno več.

Ministrstvo je sofinanciralo operacijo: Prva zaposlitev na področju vzgoje in izobraževanja 2017.

Drugi prihodki so nastali iz naslova prehrane zaposlenih, prehrane otrok v OŠ Zreče podružnica Stranice, donacije, prispevek staršev za sklad vrtca in drugih prihodkov (slabitev, papir, gimnazija, zavod za šolstvo, kava-avtomat).

Letni delovni načrt zavoda je pripravljen za posamezno šolsko leto, financiranje pa poteka po koledarskem letu. Glede na število vpisanih otrok v vrtec se oblikuje število in vrsta oddelkov v posameznem šolskem letu, ki je osnova za določitev višine priliva sredstev v šolskem letu.

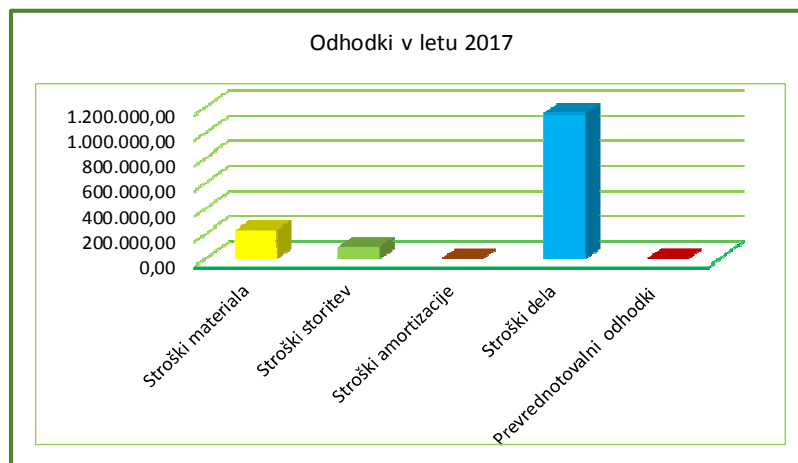
## ODHODKI

Celotni odhodki so zaradi povečanja stroškov dela, materialov in storitev za 7,06 % višji od leta 2016.

Stroški dela so se v letu 2017 povišali za 8,96 %, na kar so v najvišji meri vplivali sproščeni varčevalni ukrepi na področju plač, nekaj pa tudi višje število zaposlenih.

Stroški materialov in storitev so se v letu 2017 povišali za 5,15 %, stroški amortizacije, ki se pokrivajo v breme tekočega poslovnega pa so nižji.

ODHODKI	Realizacija v letu 2016	Realizacija v letu 2017	Indeks
Stroški materiala	220.299,01	229.113,02	104,00
Stroški storitev	97.052,56	98.171,59	101,15
Stroški amortizacije	8.811,49	661,99	7,51
Stroški dela	1.058.023,99	1.152.835,30	108,96
Finančni - obresti			
Prevrednotovalni odhodki - popravek terjatev	50,32	1.117,63	2221,05
<b>SKUPAJ ODHODKI</b>	<b>1.384.237,37</b>	<b>1.481.899,53</b>	<b>107,06</b>



Graf 2: Odhodki v letu 2017

V stroške obračunskega obdobja se všttevajo le tisti stroški, ki se nanašajo na to obdobje, pri čemer ni pomembno ali so bili plačani ali pa smo zanje le prejeli račune.

Stroški materiala so vrednosti porabljenega materiala za opravljanje dejavnosti in so se zvišali za 4 % glede na preteklo leto. Na stroške, ki so se nanašali na nabavo živil za prehrano je odpadel večji del sredstev, in sicer v višini 54 odstotkov.

Stroški storitev se nanašajo na storitve, ki so potrebne za izvajanje dejavnosti in so se zvišali za 1,2 % glede na preteklo leto. V letu 2017 so višji stroški izobraževanja, komunalnih storitev in drugih storitev (mednje spadajo tudi: tiskarske storitve, čiščenje na enoti Gorenje, presoja SIQ in KZP, prevozi otrok, šola v naravi Libeliče, specialni pedagog za otroke, ki ni zaposlen v vrtcu).

Stroški amortizacije so obračunani v skladu s predpisanimi stopnjami in predpisi, ki urejajo amortiziranje.

*Obračunana amortizacija za gradbene objekte v znesku 31.711,80 evrov, premoženjske pravice v vrednosti 729,16 evrov in opremo v višini 18.082,47 evrov. Odpis ob nabavi za drobni inventar v znesku 6.929,60 evrov.*

Za amortizacijo nismo prejeli posebej nakazanih sredstev s strani ustanovitelja, zato smo knjižili *zmanjšanje amortizacije* v breme dolgoročnih razmejitev in v breme obveznosti za sredstva prejeta v upravljanje v znesku 56.791,04 evrov.

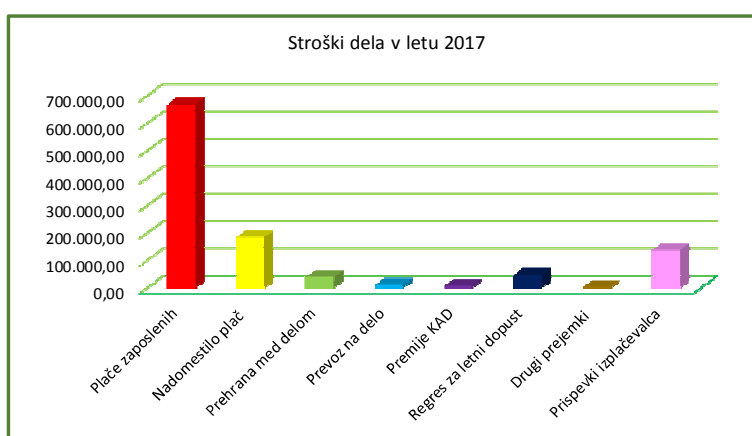
Strošek amortizacije v znesku 661,99 evrov predstavlja nabava drobnega inventarja iz lastnih virov.

Stroški dela za redno zaposlene v vrtcu predstavljajo v strukturi vseh odhodkov 74,18 %.

Plače, prispevki, davki in drugi prejemki ter povračila stroškov iz delovnega razmerja so izplačani po zakonu, po kolektivni pogodbi, v skladu z Dogovorom o ukrepih na področju stroškov dela in drugih ukrepih v javnem sektorju ter ostalih predpisih.

***Stroški dela za redno zaposlene v vrtcu***

Stroški dela - redno zaposleni	v (EUR)
Plače zaposlenih	668.285,07
Nadomestilo plač zaposlenih	184.336,83
Prehrana med delom	39.861,64
Prevoz na delo in iz dela	11.450,95
Stroški dodatnega pokojninskega zavarovanja	7.781,09
Regres za letni dopust	47.193,78
Drugi prejemki ( jubilejne, odpravnina določen čas)	2.153,88
Prispevki izplačevalca	138.333,46
<b>Skupaj stroški dela redno zaposleni</b>	<b>1.099.396,70</b>



Graf 3: Stroški dela v letu 2017

V program javnih del so bile vključene štiri osebe. V 7.928 obračunanih ur so vključene ure rednega dela, dopustov in praznikov. Bolniško odsotnost smo obračunali za 344 ur v breme vrtca in za 16 ur v breme ZZZS. Sredstva za plače in za druge prejemke iz programa javnih del zagotavljal Zavod RS za zaposlovanje in Občina Zreče.

***Strošek dela za program javnih del***

Stroški dela - program javnih del	v (EUR)
Plače zaposlenih	30.164,35
Nadomestilo plač zaposlenih	7.451,86
Povračila zaposlenim	
- prehrana med delom	3.239,20
- prevoz na delo in iz dela	2.769,80
Regres za letni dopust	3.085,68
Prispevki izplačevalca	6.727,71
<b>Skupaj stroški dela program javnih del</b>	<b>53.438,60</b>

## POSLOVNI IZID

Iz naslova opravljanja javne službe je bil izračunan presežek prihodkov nad odhodki v višini 6.135,91 evrov. Presežek prihodkov je posledica razlik pri obračunu plač pri bolniških odsotnostih. Sicer je bilo poslovanje vrtca v okviru sprejetega finančnega načrta (z rebalansom) in sprejeto ceno programa.

*Ugotovljen presežek prihodkov nad odhodki v znesku 6.135,91 EUR*

### **5 IZKAZ PRIHODKOV IN ODHODKOV DOLOČENIH UPORABNIKOV PO VRSTAH DEJAVNOSTI**

Javni zavod vrtec Zreče izvaja javno službo, katere izvajanje je v javnem interesu. Na obrazcu prikazujemo prihodke in odhodke za izvajanje javne službe.

### **6 IZKAZ PRIHODKOV IN ODHODKOV DOLOČENIH UPORABNIKOV PO NAČELU DENARNEGA TOKA**

Izkaz prihodkov in odhodkov določenih uporabnikov po načelu denarnega toka je evidenčni izkaz, v katerega se vpisujejo podatki o prihodkih in odhodkih, ki jih izkazujemo po 16. členu Pravilnika o razčlenjevanju in merjenju prihodkov in odhodkov.

Osnovni name je spremljanje gibanja javnofinančnih prihodkov in odhodkov. Podatki in odhodki so izkazani po načelu denarnega toka, ki se razlikuje od pravil slovenskih računovodskih standardov (načelo nastanka poslovnega dogodka).

Podatki o odhodkih in prihodkih izkazani na predpisanih evidenčnih kontih zato niso enaki s podatki na kontu skupin 76 in 46.

Vrtec Zreče: Letno poročilo Vrta Zreče za leto 2017, Zreče 2018

KONTO	NAZIV KONTA	Oznaka za AOP	ZNESEK - Tekoče leto	ZNESEK - Predhodno leto
1	2	3	4	5
	<b>I. SKUPAJ PRIHODKI (401=402+431)</b>	<b>401</b>	<b>1.478.048</b>	<b>1.390.721</b>
	1. PRIHODKI ZA IZVAJANJE JAVNE SLUŽBE (402=403+420)	402	1.457.382	1.370.629
	A. Prihodki iz sredstev javnih financ (403=404+407+410+413+418+419)	403	1.139.499	1.064.619
	a. Prejeta sredstva iz državnega proračuna (404=405+406)	404	88.501	81.410
del 7400	Prejeta sredstva iz državnega proračuna za tekočo porabo	405	88.501	81.410
del 7400	Prejeta sredstva iz državnega proračuna za investicije	406	0	0
	b. Prejeta sredstva iz občinskih proračunov (407=408+409)	407	1.050.998	983.209
del 7401	Prejeta sredstva iz občinskih proračunov za tekočo porabo	408	1.050.998	983.209
del 7401	Prejeta sredstva iz občinskih proračunov za investicije	409	0	0
	B) Drugi prihodki za izvajanje dejavnosti javne službe (420=421+422+423+424+425+426+427+428+429+430)	420	317.883	306.010
del 7130	Prihodki od prodaje blaga in storitev iz naslova izvajanja javne službe	421	312.577	299.905
730	Prejete donacije iz domačih virov	426	5.306	6.105
	2. PRIHODKI OD PRODAJE BLAGA IN STORITEV NA TRGU (431=432+433+434+435+436)	431	20.666	20.092
del 7130	Prihodki od prodaje blaga in storitev na trgu	432	20.666	20.092
	<b>II. SKUPAJ ODHODKI (437=438+481)</b>	<b>437</b>	<b>1.490.047</b>	<b>1.378.669</b>
	1. ODHODKI ZA IZVAJANJE JAVNE SLUŽBE (438=439+447+453+464+465+466+467+468+469+470)	438	1.490.047	1.378.669
	A. Plače in drugi izdatki zaposlenim (439=440+441+442+443+444+445+446)	439	1.003.786	909.229
del 4000	Plače in dodatki	440	885.962	813.293
del 4001	Regres za letni dopust	441	50.543	42.152
del 4002	Povračila in nadomestila	442	57.272	51.661
del 4004	Sredstva za nadurno delo		1.058	0
del 4009	Drugi izdatki zaposlenim	446	8.951	2.193
	B. Prispevki delodajalcev za socialno varnost (447=448+449+450+451+452)	447	152.456	134.713
del 4010	Prispevek za pokojninsko in invalidsko zavarovanje	448	79.608	72.905
del 4011	Prispevek za zdravstveno zavarovanje	449	63.552	58.181
del 4012	Prispevek za zaposlovanje	450	777	586
del 4013	Prispevek za starševsko varstvo	451	892	817
del 4015	Premije kolektivnega dodatnega pokojninskega zavarovanja, na podlagi ZKDPZJU	452	7.627	2.224
	C. Izdatki za blago in storitve za izvajanje javne službe (453=454+455+456+457+458+459+460+461+462+463)	453	314.227	317.163
del 4020	Pisarniški in splošni material in storitve	454	211.109	210.954
del 4021	Posebni material in storitve	455	16.377	8.633
del 4022	Energija, voda, komunalne storitve in komunikacije	456	39.473	38.327
del 4023	Prevozni stroški in storitve	457	1.206	1.290
del 4024	Izdatki za službena potovanja	458	1.759	2.391
del 4025	Tekoče vzdrževanje	459	14.253	16.767
del 4029	Drugi operativni odhodki	463	30.050	38.801
	J. Investicijski odhodki (470=471+472+473+474+475+476+477+478+479+480)	470	19.578	17.564
4202	Nakup opreme	473	9.644	12.433
4203	Nakup drugih osnovnih sredstev	474		
4205	Investicijsko vzdrževanje in obnove	476	9.934	4.239
	<b>III/1 PRESEŽEK PRIHODKOV NAD ODHODKI(485=401-437)</b>	<b>485</b>		<b>12.052</b>
	<b>III/2 PRESEŽEK ODHODKOV NAD PRIHODKI(486=437-401)</b>	<b>486</b>	<b>11.999</b>	

V izkazu prihodkov in odhodkov *po načelu denarnega toka* izkazujemo presežek odhodkov nad prihodki v znesku 11.998,78 evrov, v izkazu *prihodkov in odhodkov predpisanem v pravilniku o letnih poročilih* pa prikazujemo presežek prihodkov nad odhodki v znesku 6.135,91 evrov.

Razlika med izkazom nastane zaradi posebnosti evidenčnega knjiženja. Nekateri poslovni dogodki se evidenčno ne knjižijo, pri nekaterih vknjižbah pa so posebnosti.

### ***Izračun presežka prihodkov na podlagi Zakona o izvrševanju proračunov Republike Slovenije za leti 2017 in 2018 (ZIPRS1718)***

ZIPRS1718 določa izračunavanje presežkov institucionalnih enot države, tako da javni zavodi izračunavajo zbrane presežke preteklih let po denarnem toku in jih zmanjšajo za neplačane obveznosti, neporabljena namenska sredstva, ki so namenjena za financiranje izdatkov v prihodnjem obdobju in ki so evidentirana na kontih časovnih razmejitev ter za neporabljena sredstva za investicije.

Tako izračunan presežek se lahko porabi za namene, ki so določeni v 5. členu Zakona o fiskalnem pravilu.

#### ***Izračun:***

*konti skupine 70-75 - konti skupine 40-45 = presežek P nad O po denarnem toku / evidenčne knjižbe - vse obveznosti R2 po bilanci stanja = negativni rezultat PRESEŽKA PO FISKALNEM PRAVILU, kar pomeni, da Vrtec Zreče v letu 2015 in v letu 2016 ne izkazuje presežkov, izračunanih v skladu s 77. členom ZIPRS1718..*

V letu 2017 je ugotovljen presežek odhodkov nad prihodki, zato se presežek po fiskalnem pravilu ne izračunava.

## **7 IZKAZ RAČUNA FINANCIRANJA DOLOČENIH UPORABNIKOV**

V ta obrazec smo vpisali znesek zmanjšanje sredstev na računih kot razliko med presežkom odhodkov nad prihodki iz izkaza prihodkov in odhodkov po načelu denarnega toka.

AOP 573 - zmanjšanje sredstev na računih, kjer je prikazano zmanjšanje sredstev na računih.

## 8 DRUGE RAČUNOVODSKE INFORMACIJE

### Stanje neporavnanih terjatev

Strokovne službe vrtca so terjatve do staršev pregledale in evidentirale popravek vrednosti terjatev v skladu s sprejeto računovodsko usmeritvijo.

V vrtec so bili vključeni otroci, za katere starši niso plačali skoraj niti ene položnice. Kot vrtec pa nismo imeli možnosti, da bi z neplačilom staršev preprečili vstop otroka v vrtec.

Nekateri starši so tudi nevestni pri oddaji vloge za znižano plačilo vrtca in tako za čas, ko nimajo ustrezne odločbe, plačajo polno ceno programa. S tem jim stroški samo še naraščajo.

### Podane izvršbe za sporne in dvomljive terjatve

Leto vložene izvršbe	Znesek izvršbe	Realizacija izvršbe	Število izvršb
Leto 2012 - 2015	10.102,81	373,4	9
Leto 2016	1.021,77	956,56	3
Leto 2017	2.326,79	1.724,08	4
<b>Skupaj</b>	<b>13.451,37</b>	<b>3.054,04</b>	<b>16</b>

Vzrok za neporavnane izvršbe je nezaposlenost staršev oziroma ni vira sredstev za izvršbo. V nekaterih primerih pa do realizacije izvršbe ne pride, ker so plače že obremenjene z drugimi izvršnimi sklepi.

### Terjatve po starostih in oblikovanje popravka terjatev

Terjatve po starosti	Skupni znesek terjatev	Terjatve v izvršbi	Oblikovan popravek
iz leta 2017	34.223,91	820,71	1.052,42
iz leta 2016	-19,49		
iz leta 2015	673,48	664,83	115,53
iz leta 2014	655,91	655,91	579,49
iz leta 2013	357,50	357,50	357,50
iz leta 2012-11...	701,35	701,35	701,35
iz leta 2010 in nazaj	7.415,03	7.415,03	7.415,03
<b>Skupaj</b>	<b>44.007,69</b>	<b>10.615,33</b>	<b>10.221,32</b>

Opomba: Terjatve iz leta 2016 so prikazane v – stanju zaradi preplačil (dvema staršema se preplačilo tekom leta zmanjšuje)

### Podatki o obveznostih ter vzrokih neplačila

Neporavnanih zapadlih obveznosti nimamo.

Vse obveznosti, ki so v poročilu prikazane, izhajajo izključno zaradi tega, ker še niso zapadle v plačilo.



*Finančni načrt 2017 - primerjava*

Planiranimi prihodki so opredeljeni in potrjeni s strani sveta zavoda in Občine Zreče v finančnem načrtu za leto 2017. Ugotavljamo, da je realiziranih več prihodkov kot smo jih načrtovali v finančnem načrtu. Povečanje prihodkov je rezultat povečanega obsega izvajanja javne službe - dodatni oddelek v Vrtcu Zreče in večje število otrok.

Načrtovanje razmerja med oskrbninami in subvencijami Občine Zreče in drugih občin je težko. Razmerje je odvisno od števila otrok, iz katere občine otrok prihaja, ali so hkrati v vrtec vključena najmanj dva otroka in od socialnega položaja staršev. Tabela 3, na strani 6 prikazuje število vpisanih otrok v letu 2017, ki se tekom leta spreminja.

Zahtevki, ki so izdani občini, so izdani v okviru realiziranih stroškov. Sredstva za program javnih del niso planirana v finančnem načrtu, ker ob pripravi finančnega načrta nimamo potrjenih programov s strani Zavoda za zaposlovanje in Občine Zreče.

Med planiranimi prihodki prav tako ni sredstev s strani Ministrstva za šolstvo za izvedbo operacije prva zaposlitev na področju vzgoje, donacije.....

Namen - vir	Načrt 2017 v (EUR)	Realizacija 2017 v (EUR)
<b>OBČINA ZREČE</b>		
Plačilo razlike med CP in plačilom staršev	831.200,00	847.029,70
Zahtevak: dedek mraz, inkluzivni pedagog, spremljevalec otroku.....	23.500,00	26.637,81
Zahtevak: vzdrževanje	15.000,00	5.517,96
Financiranje programa javnih del	/	17.794,69
<b>SKUPAJ</b>	<b>869.700,00</b>	<b>896.980,16</b>
<b>DRUGE OBČINE</b>		
Plačilo razlike med CP in plačilom staršev	120.000,00	158.696,52
Zahtevak za specialnega pedagoga		2.366,28
<b>MINISTRVO ZA ŠOLSTVO IN ŠPORT</b>		
Plačilo za drugega in nadaljnje otroke	35.000,00	40.344,83
Projekt prva zaposlitev v vzgoji		14.490,00
<b>STARŠI OTROK</b>		
Plačilo cene programa	275.000,00	298.327,01
Plačilo za obogatitveni-dopolnilni program		3.688,14
<b>ZAVOD RS ZA ZAPOSLOVANJE</b>		
Plačilo za program javnih del	/	35.791,92
<b>DRUGI PRIHODKI</b>		
Prehrana zaposlenih, prehrana šola Stranice, donacija, drugo....	34.000,00	37.350,58
<b>SKUPAJ</b>	<b>1.333.700,00</b>	<b>1.488.035,44</b>

### *Obračun davka od dohodka pravnih oseb*

Zakon o davku od dohodkov pravnih oseb (ZDDPO-2) ureja sistem in uvaja obveznost plačevanja davka od dohodkov pravnih oseb. Davek od dohodka pravnih oseb plača zavezanec po tem zakonu od dohodkov iz opravljanja pridobitne dejavnosti.

Pri določanju davčne osnove zavezanca se na osnovi 9. člena tega zakona prihodki iz opravljanja dejavnosti, ki ni pridobitna ter stroški ali sorazmerni stroški te dejavnosti izvzamejo iz davčne osnove.

Med nepridobitne prihodke se štejejo donacije, članarine, obresti in sredstva za izvajanje javne službe iz javnofinančnih virov in namenska javna sredstva. Ostali prihodki, plačila staršev za oskrbo, varstvo za šolo, prehrana ....., so pridobitni.

Pri obračunu davka od dohodka pravnih oseb smo uveljavljali zmanjšanje davčne osnove za zaposlene invalide, zato ni potrebno plačati davka od dohodkov pravnih oseb.

### *Zaključni del*

Letno poročilo Vrtca Zreče za leto 2017 bo obravnaval in sprejel Svet zavoda vrtca Zreče, na redni seji, v mesecu marcu 2018.

*Podatke in pojasnila v poslovnem poročilu v splošnem delu pripravila Jolanda Potočnik. Podatke in pojasnila o poslovanju ter finančne podatke v splošnem delu in podatke v računovodskem poročilu pripravila Betka Kotnik.*

Zreče, 23. februar 2018

Številka dokumenta: 450-00001/2018-2

*Za računovodsko poročilo:*  
*Betka Kotnik, računovodja*

*Ravnatelj:*  
*Jolanda Potočnik*