



LOCUS

NAROČNIK

Občina Prevalje

Trg 2a | 2391 Prevalje

Projekt št. 1019

SPREMEMBA ODLOKA O KATEGORIZACIJI OBČINSKIH CEST

Občina Prevalje

IZVAJALEC

LOCUS prostorske informacijske rešitve d.o.o.

Ljubljanska cesta 76 | 1230 Domžale

Domžale, maj 2016

PROJEKT	Priprava sprememb Odloka o kategorizaciji občinskih cest v Občini Prevalje, uskladitev BCP in posredovanje katastra GJI za občinske ceste na GURS
FAZA	Obrazložitev za občinski svet II. obravnava
VSEBINA	Kategorizacija občinskih cest
NAROČNIK	Občina Prevalje, Trg 2a, 2391 Prevalje
ŠTEVILKA PROJEKTA	1019
IZDELOVALEC	Locus d.o.o., Ljubljanska cesta 76, 1230 Domžale
VODJA PROJEKTA	Uroš Košir, univ. dipl. inž. geod.
STROKOVNA SKUPINA	Irena Komatar
DATUM	Domžale, maj 2016

KAZALO

1	UVOD	7
2	SPLOŠNI DEL	9
2.1	KRATICE.....	9
2.2	PODATKI O NAROČNIKU.....	9
2.2.1	<i>Naročnik</i>	9
2.2.2	<i>Izdelovalec</i>	9
2.3	PODLAGE ZA KATEGORIZACIJO OBČINSKIH CEST.....	10
2.3.1	<i>Predpisi</i>	10
2.3.2	<i>Veljavni občinski akti</i>	10
2.4	NAMEN SPREMEMBE ODLOKA.....	10
2.5	OPIS OBMOČJA.....	10
3	OBRAZLOŽITEV SPREMEMB	11
3.1	NOVA KATEGORIZACIJA CEST.....	11
3.2	SPREMEMBE PRI KATEGORIZACIJI OBSTOJEČIH KATEGORIZIRANIH CEST.....	13
3.2.1	<i>Spremembe kategorij brez sprememb potekov cest</i>	14
3.2.2	<i>Uskladitev kategorizacije cest z dejanskim stanjem potekov cest v naravi</i>	17
3.2.3	<i>Ukinitev kategorizacije ceste</i>	24
3.3	OSTALE USKLADITVE KATEGORIZACIJE CEST.....	25
4	IZVEDBA PROJEKTA	29
4.1	PRIPRAVA PREDLOGA SPREMEMBE ODLOKA.....	29
4.2	I. OBRAVNAVA PREDLOGA SPREMEMBE ODLOKA.....	29
4.3	PRIPRAVA GRADIVA ZA PRIDOBITEV SOGLASJA DRSI.....	29
5	PRILOGE	31
5.1	PRILOGE.....	31
5.2	SOGLASJE DRSI.....	33
5.3	ODLOK O SPREMEMBAH IN DOPOLNITVAH ODLOKA O KATEGORIZACIJI OBČINSKIH CEST V OBČINI PREVALJE.....	35

1 UVOD

Na podlagi določil Zakona o cestah (v nadaljevanju: ZCes-1) – Uradni list RS, št. 109/10, 48/12 in 36/14 - odl. US morajo občine kot upravljalci občinskih cest voditi evidence o občinskih cestah in objektih na njih. Skladno s predpisi Pravilnika o načinu označevanja javnih cest in o evidencah o javnih cestah in objektih na njih – Uradni list RS, št. 49/97 in 2/04 (v nadaljevanju: Pravilnik) in Uredbe o merilih za kategorizacijo javnih cest – Uradni list RS, št. 49/97 in 113/09 (v nadaljevanju: Uredba) so morale občine po uveljavitvi zakonodaje pripraviti Odlok o kategorizaciji občinskih cest (v nadaljevanju: Odlok).

Odlok o kategorizaciji občinskih cest je pravni akt, katerega mora po predhodnem soglasju s strani Direkcije RS za infrastrukturo (v nadaljevanju: DRSI) potrditi občinski svet občine. V skladu z določili Uredbe mora občina, ki želi spremeniti ali dopolniti veljavni Odlok, na DRSI poslati vlogo za spremembo kategorizacije občinskih cest. DRSI ji k ustreznemu gradivu izda soglasje k predlaganim spremembam in dopolnitvam, ali pa občino pozove k odpravi ugotovljenih neskladij.

Občina Prevalje ima veljaven Odlok o kategorizaciji občinskih cest v Občini Prevalje (Uradno glasilo slovenskih občin, št. 28/08), h kateremu je pridobila soglasje DRSC št. 37162-3/2008 z dne 10.11.2008.

Ker je bilo po letu 2008 na občinskem cestnem omrežju izvedenih več sprememb pri zagotavljanju in izvajanju javnega prometa na občinskih cestah, ali pa so bile ugotovljena določena neskladja pri obstoječem stanju oz. so bili podani dodatni predlogi občanov, želi občina predmetne spremembe evidentirati z novo spremembo Odloka.

Obrazložitve in prikazi sprememb na občinskem cestnem omrežju glede na do sedaj veljavno stanje so prikazani v nadaljevanju v poglavju št. 3.

Po sprejemu predlagane spremembe Odloka se bo v občini Prevalje spremenila skupna dolžina občinskih cest, kar prikazuje spodnja tabela.

Glede na potrditev spremembe Odloka se bodo lahko uredili tudi podatki BCP, objekti pa vpisali v kataster GJI, s čimer bo občina uredila kategorizacijo občinskih cest glede na lastne potrebe in trenutno stanje potekov cest na terenu ter izpolnila svoje zakonsko določene obveznosti.

Sprememba dolžin po kategorijah med veljavnim Odlokom o kategorizaciji občinskih cest v Občini Prevalje (Uradno glasilo slovenskih občin, št. 28/08) in predlogom novega Odloka o spremembah in dopolnitvah Odloka o kategorizaciji občinskih cest v Občini Prevalje (2016):

KATEGORIJA	ODLOK 2008 [m]	ODLOK predlog 2016 [m]	RAZLIKA [m]
lokalne ceste - LC	59.793	56.042	- 3.751
zbirne krajevne ceste - LZ	-	2.281	+ 2.281
krajevne ceste - LK	-	365	+ 365
javne poti - JP	52.655	55.036	+ 2.381
javne poti za kolesarje - KJ	-	380	+ 380
SKUPAJ	112.448	114.104	+ 1.656

Preglednica 1: Prikaz dolžin kategoriziranih občinskih cest po kategorijah med veljavnim Odlokom in predlogom sprememb

2 SPLOŠNI DEL

2.1 Kratice

LC	lokalna cesta je namenjena povezovanju naselij v občini z naselji v sosednjih občinah in je pomembna za navezovanje prometa na ceste enake ali višje kategorije
LZ	zbirna krajevna cesta je namenjena zbiranju in navezovanju prometnih tokov iz posameznih območij naselij na ceste enake ali višje kategorije
LK	krajevna cesta je kot nadaljevanje cest višje kategorije namenjena dostopu do zaključenih prostorskih enot (stanovanjske soseke blokovne in individualne gradnje, industrijske cone, nakupovalni in rekreacijski centri ipd.) v posameznih območjih naselij
JP	javna pot je namenjena povezovanju naselij ali delov naselij v občini in ne izpolnjuje predpisanih meril za lokalno cesto oz. je namenjena samo določenim vrstam udeležencev v prometu
KJ	javna pot za kolesarje je namenjena prometu kolesarjev v občini in med njimi

2.2 Podatki o naročniku

2.2.1 Naročnik

Ime:	Občina Prevalje
Sedež:	Trg 2a, 2391 Prevalje
Župan:	dr. Matija Tasič
Odgovorna oseba za izvedbo projekta:	Eva Jeromel
Telefon:	02 / 824 61 00
Davčna številka	SI 28520513

2.2.2 Izdelovalec

Ime:	LOCUS prostorske informacijske rešitve, d.o.o.
Sedež:	Ljubljanska cesta 76, 1230 Domžale
Direktor:	Leon Kobetič
Odgovorna oseba za izvedbo projekta:	Uroš Košir
Telefon:	01 / 721 93 90
Davčna številka	SI 15475760

2.3 Podlage za kategorizacijo občinskih cest

2.3.1 Predpisi

- Zakon o cestah (ZCes-1); Uradni list RS, št. 109/10, 48/12 in 36/14 - odl. US
- Uredba o merilih za kategorizacijo javnih cest; Uradni list RS, št. 49/97 in 113/09
- Pravilnik o načinu označevanja javnih cest in o evidencah o javnih cestah in objektih na njih; Uradni list RS, št. 49/97 in 2/04

2.3.2 Veljavni občinski akti

- Statut Občine Prevalje; Uradno glasilo slovenskih občin, št. 18/06, 19/06, 34/07, 15/10 in 12/13
- Odlok o občinskih cestah; Uradno glasilo slovenskih občin, št. 30/12
- Odlok o kategorizaciji občinskih cest v Občini Prevalje; Uradno glasilo slovenskih občin, št. 28/08

2.4 Namen spremembe Odloka

Kategorizacija občinskih cest prikazuje dejansko rabo javnih cest na območju občine, ki se s potrebami in skladno z razvojem občine spreminja. Občina je pripravila novo spremembo Odloka, ker je želela evidentirati spremembe na občinskem cestnem omrežju, ki so nastale po letu 2008, ko je bil objavljen veljavni Odlok. Skladno z Zakonom o cestah in Uredbo občina kategorizira ceste, ki so v lasti občine ali predstavljajo javno dobro ter se uporabljajo za javni promet.

Z namenom uskladitve stanja na občinskem cestnem omrežju z veljavno zakonodajo je občina v preteklih letih uredila lastništvo več zemljišč, po katerih potekajo ceste, ki so prej potekale po zasebnih zemljiščih. Posamezne ceste, kjer je lastništvo urejeno ali v postopkih urejanja, kar je izkazano z dodatno dokumentacijo, in do sedaj še niso bile kategorizirane, se s predmetno spremembo Odloka vključuje v evidenco kategoriziranih cest.

Dodatno so se ob pregledu stanja na občinskem cestnem omrežju ugotovila posamezna neskladja z dejanskim stanjem v naravi oz. z določili veljavne zakonodaje, kar se sedaj usklajuje in odpravlja. S predlagano spremembo Odloka je tako prikazan predlog nove kategorizacije cest, ki se uporabljajo za javni promet, odsek, ki ne ustreza merilom zakonodaje, se iz kategorizacije ukinja, nekaterim odsekom se je popravil zaris poteka osi cest glede na dejansko stanje v naravi, prevoznost in drugo, kjer je bilo le-to potrebno, pa se je glede na merila Uredbe uskladila tudi kategorija ceste.

Vse izvedene spremembe na občinskem cestnem omrežju glede na do sedaj veljavno stanje so razvidne iz nadaljevanja.

Namen predlagane spremembe Odloka je vzpostaviti občinsko cestno omrežje v takšni meri in obsegu, da bo tudi v nadaljevanju kar najbolje služilo prebivalcem.

V naravi obstaja več cest, tako kategoriziranih kot nekategoriziranih, ki potekajo po zemljiščih v zasebni lasti. Z namenom dolgoročne ureditve stanja na občinskem cestnem omrežju se bodo ceste, tako kategorizirane kot nekategorizirane, tudi v nadaljevanju lastniško urejale in se skladno z izpolnjevanjem meril dodajale v evidence.

2.5 Opis območja

Občina Prevalje je ena od koroških občin. Z delovanjem je pričela januarja 1999. Po površini meri 58 km² in šteje 6.830 prebivalcev (december 2010), s čimer se uvršča med srednje velike slovenske občine.

Skozi občino potekajo železnica (povezava Maribor-Prevalje d.m.) in državni cesti glavna cesta II. reda G2 112 (Holmec-Poljana-Ravne) ter regionalna cesta II. reda R2 425 (Poljana-Šentvid), ki predstavljajo glavne prometne povezave skozi občino.

Povezave znotraj občine so ustrezno urejene z občinskim cestnim omrežjem, ki ga sestavljajo lokalne ceste, zbirne krajevne ceste, krajevne ceste, javne poti in javne poti za kolesarje. Ceste so v večini v dobrem stanju in asfaltirane, oddaljene in manj prometne povezave pa se vodijo v utrjeni makadamski voziščni konstrukciji.

3 OBRAZLOŽITEV SPREMEMB

V poglavju obrazložitev sprememb so prikazane vse spremembe, ki so se dogodile na občinskem cestnem omrežju glede na veljavni Odlok o kategorizaciji občinskih cest v Občini Prevalje.

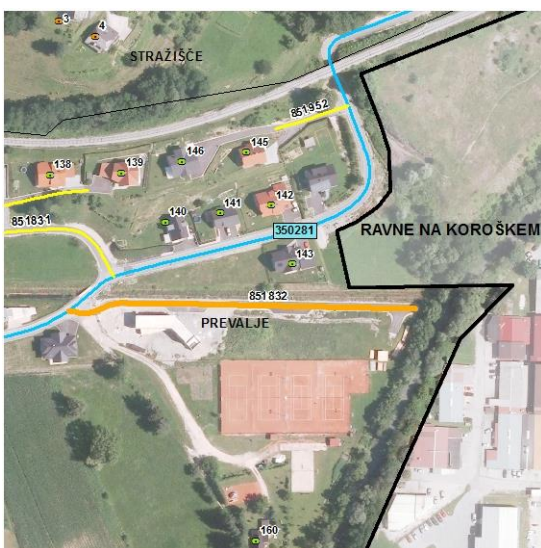
3.1 Nova kategorizacija cest

Kategorizirale so se nove ceste, ki se uporabljajo za javni promet in so v lasti občine, predstavljajo javno dobro, ali pa je lastništvo zemljišč, po katerih le-te potekajo, v postopkih urejanja, kar je v teh primerih potem izkazano z dodatno dokumentacijo. Nekatere ceste se kategorizirajo kot posledica njihove izgradnje, ali pa se kategorizirajo kot posledica njihove obstoječe uporabe za javni promet. Vse novo kategorizirane občinske ceste imajo ustrezno utrjeno voziščno konstrukcijo, občina pa jih redno vzdržuje in na njih izvaja zimsko službo.



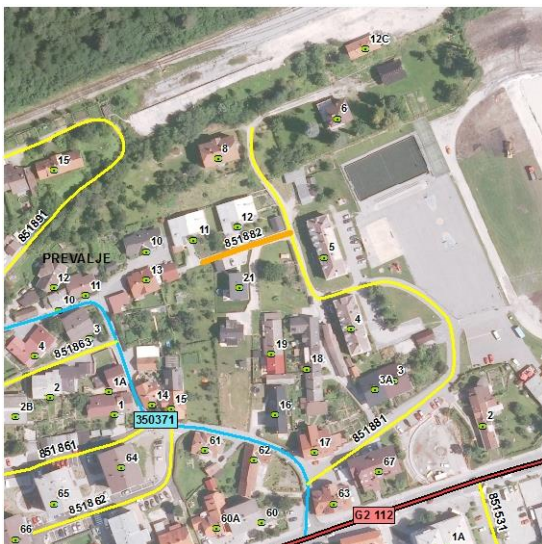
JP 851806:

Kategorizirala se je nova javna pot, ki predstavlja dostop do objektov v naselju Prevalje.

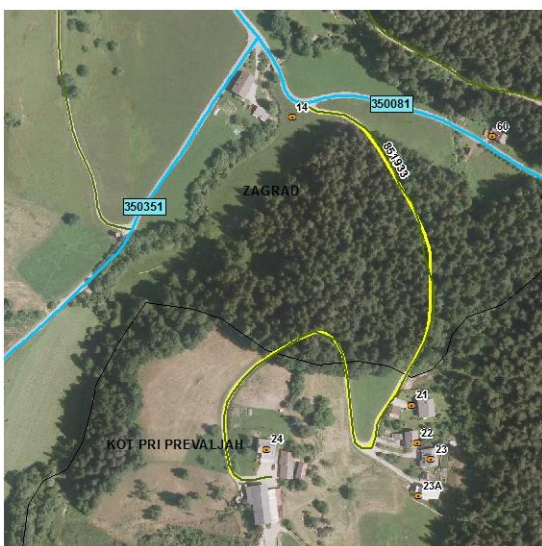


JP 851832:

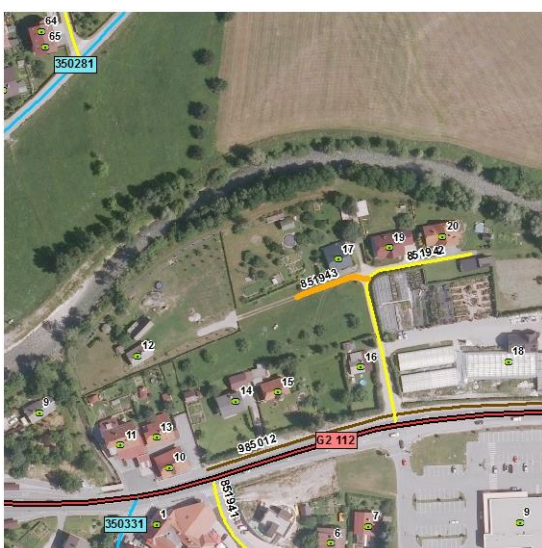
Kategorizirala se je nova javna pot, ki predstavlja dostop do športnih objektov v naselju Prevalje.

**JP 851882:**

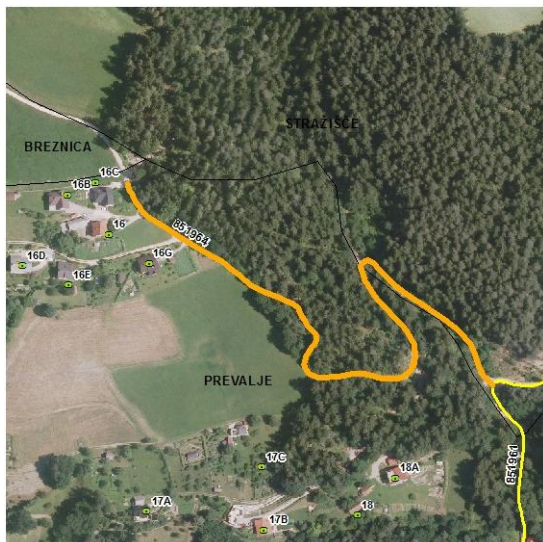
Kategorizirala se je nova javna pot, ki predstavlja dostop do objektov v naselju Prevalje.

**JP 851933:**

Kategorizirala se je nova javna pot, ki predstavlja dostop do objektov v naselju Kot pri Prevaljah. Za potrebe kategorizacije se je cesta dodatno uskladila z Zavodom za gozdove Slovenije, kot je to razvidno iz priloge. Lastništvo zemljišč, po katerih poteka nova javna pot, občina Prevalje še ureja – kopije dogovorov o prenosu parc. št. 44/1, 44/2, 44/3, 46/5, 383/1, 383/4, 385/1, 390/1, 390/3 in 432/1 vse k.o. Zagrad, na občino so priložene.

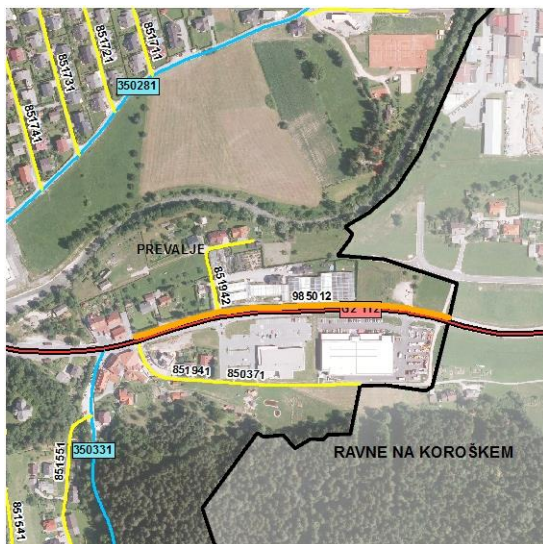
**JP 851943:**

Kategorizirala se je nova javna pot, ki predstavlja dostop do objektov v naselju Prevalje.



JP 851964:

Kategorizirala se je nova javna pot, ki predstavlja dostop do objektov v naselju Prevalje, v delu, ki se je gradbeno že uredil.



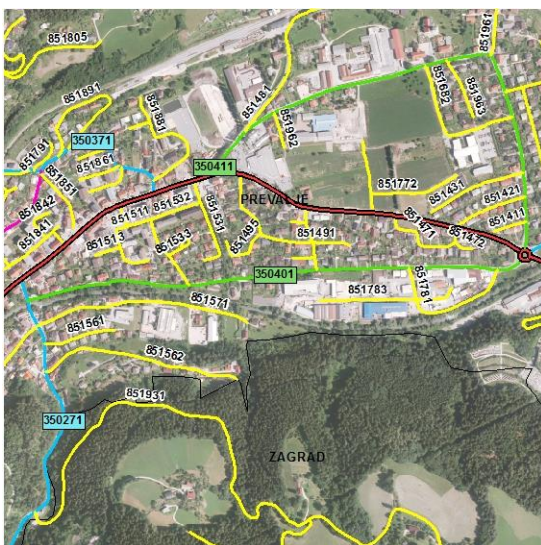
KJ 985012:

Kategorizirala se je nova javna pot za kolesarje, ki predstavlja medobčinsko povezavo z občino Ravne na Koroškem. Zemljišče, po katerem poteka novo kategorizirana javna pot za kolesarje, je v lasti občine Ravne na Koroškem. Mejni odsek se je medobčinsko uskladil maja 2012, glede na ugotovitev občine Prevalje, da odsek od hiše št. 10 dalje na terenu ne izpolnjuje državno določenih meril za kategorizacijo občinske javne poti za kolesarje ob državni cesti, pa se je sosednjo občino o tem obvestilo še z dopisom z januarja 2014. Oba dokumenta se nahajata v prilogi.

3.2 Spremembe pri kategorizaciji obstoječih kategoriziranih cest

Ob pregledu stanja na občinskem cestnem omrežju so se ugotovila posamezna neskladja z dejanskim stanjem v naravi oz. z določili veljavne zakonodaje. Z namenom ureditve stanja na občinskem cestnem omrežju so se opažena neskladja odpravila. Posamezne veljavno kategorizirane ceste so se tako nekoliko skrajšale, podaljšale, ali pa se jim je popravil zaris poteka ceste glede na dejansko stanje v naravi, prevoznost in drugo. Odsek, ki ne ustreza merilom zakonodaje, se je iz kategorizacije občinskih javnih cest ukinil, kjer je bilo le-to potrebno, pa se je glede na merila Uredbe uskladila tudi kategorija ceste. Vse izvedene spremembe na občinskem cestnem omrežju glede na do sedaj veljavno stanje so razvidne iz nadaljevanja.

LZ 350401 - predlagano stanje:



JP 851681, JP 851961 - obstoječe stanje:



LZ 350411, JP 851961:

Skladno s 4. in 8. členom Uredbe se je uredila kategorija ceste s prekategorizacijo JP 851681 in dela JP 851961 v LZ 350411.

LZ 350411 - predlagano stanje:



LC 350372 - obstoječe stanje:



LK 350501:

Skladno s 4. in 8. členom Uredbe se je uredila kategorija ceste s prekategorizacijo LC 350372 v LK 350501.

LK 350501 - predlagano stanje:



LC 350311 - obstoječe stanje:



JP 851502:

Skladno s 4. in 8. členom Uredbe se je uredila kategorija ceste s prekategorizacijo LC 350311 v JP 851502.

JP 851502 - predlagano stanje:



3.2.2 Uskladitev kategorizacije cest z dejanskim stanjem potekov cest v naravi



JP 851494:

Javna pot se je nekoliko skrajšala v delu zasebnega dvorišča.



JP 851495:

Javna pot se je nekoliko podaljšala do dovoza k zadnji hiši v ulici.

**JP 851496:**

Javna pot se je nekoliko podaljšala do zaključka ulice.

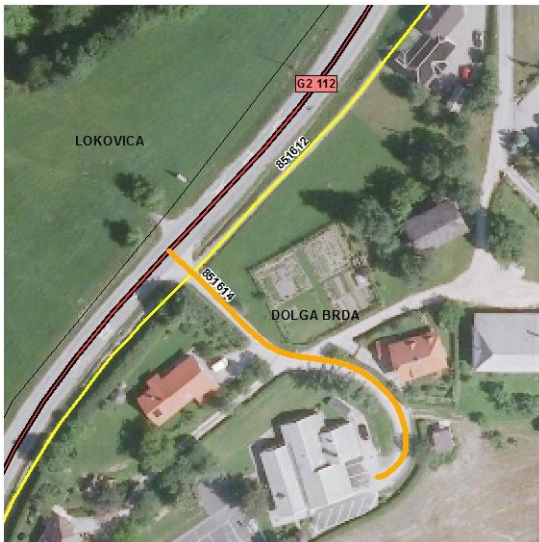
obstoječe stanje:

**JP 851511:**

Javna pot se je nekoliko skrajšala v delu parkirišča.

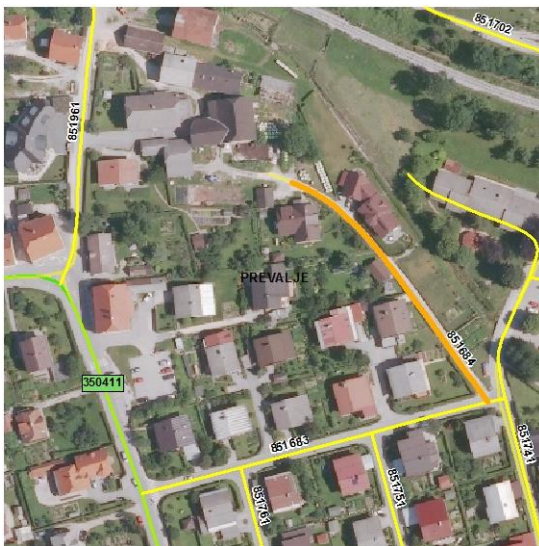
predlagano stanje:





JP 851614:

Zaris poteka javne poti se je uskladil skladno z veljavno kategorizacijo in stanjem dostopne poti do OŠ v naravi.



JP 851684:

Javna pot se je nekoliko skrajšala v delu zasebnega dvorišča, vsa zemljišča v nadaljevanju so v lasti istega lastnika.



JP 851694:

Zaris poteka javne poti se je uskladil skladno s stanjem v naravi – povezava na JP 851693 v naravi ne obstaja.

**JP 851701:**

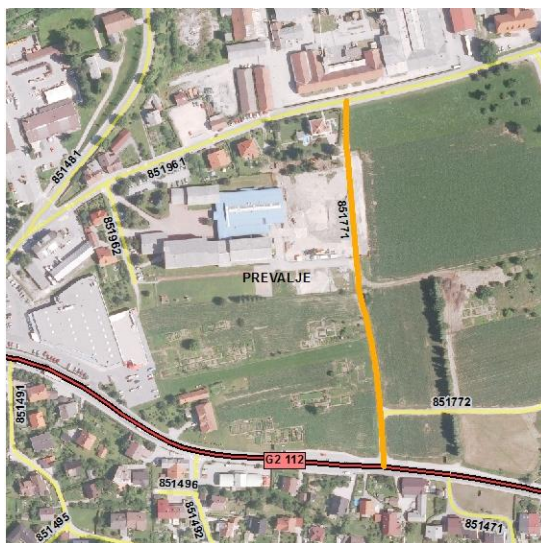
Javna pot se je nekoliko podaljšala do dovoza k zadnji hiši v ulici.

**JP 851741:**

Zaris zaključnega dela poteka javne poti v naselju Prevalje se je uredil skladno z območjem nove zazidave. Obstoječa kategorizacija ustrezne ceste v tem delu v naravi je obrazložena tudi z dodatnimi fotografijami s terena.



obstoječe stanje:



JP 851771, JP 851773

Javna pot se je ukinila v vmesnem delu, ki v naravi ne obstaja več, tako, da se JP 851771 zaključi pri dovozu k osnovni šoli in vrtcu, severni del dovoza do osnovne šole pa se je kategoriziral kot nov odsek s šifro odseka JP 851773.

predlagano stanje:



obstoječe stanje:



JP 851844:

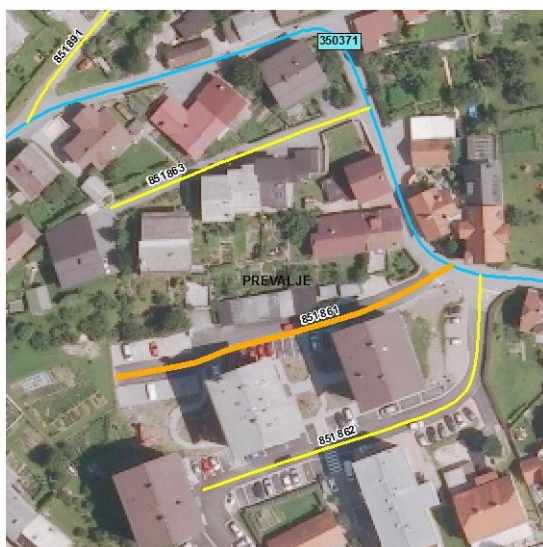
Javna pot se je nekoliko skrajšala v delu garaž.

predlagano stanje:



JP 851861:

Javna pot se je nekoliko podaljšala do zaključka ulice.





JP 851921:

Javna pot se je nekoliko skrajšala v delu zasebnega dvorišča, vsa zemljišča v nadaljevanju so v lasti istega lastnika.



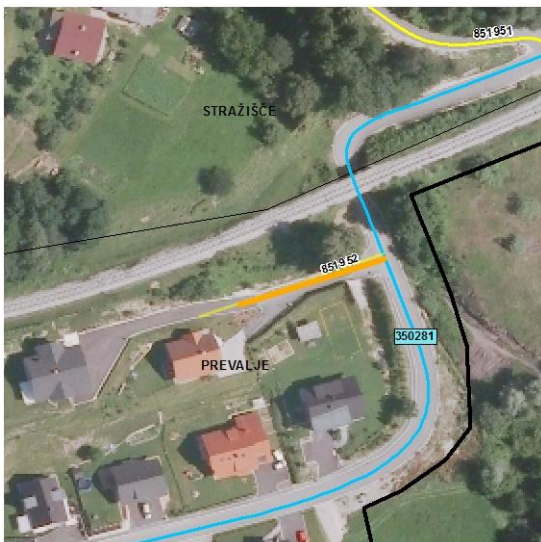
JP 851942:

Javna pot se je nekoliko podaljšala do zaključka ulice.



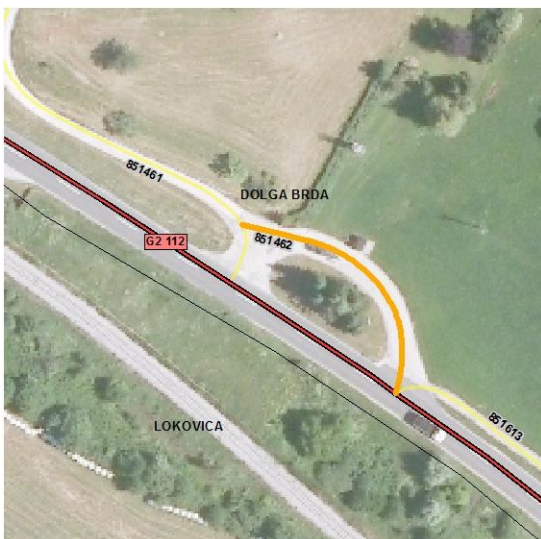
JP 851951:

Javna pot se je na zahtevo Občine nekoliko skrajšala do razcepa, glede na pojasnila Občine so v nadaljevanju zasebni dovozi.

**JP 851952:**

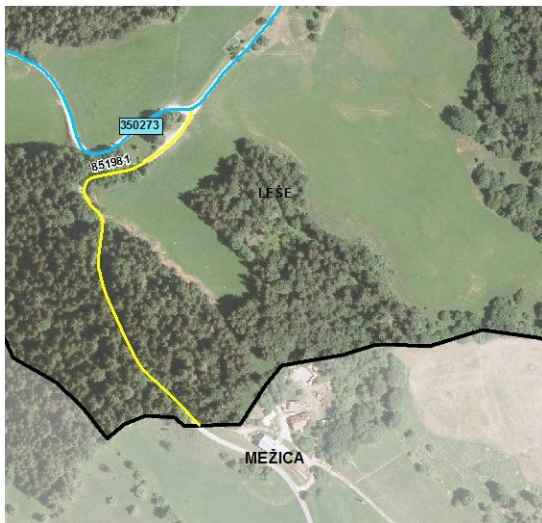
Javna pot se je nekoliko skrajšala v delu zasebnega dovoza.

3.2.3 Ukinitvev kategorizacije ceste

**JP 851462:**

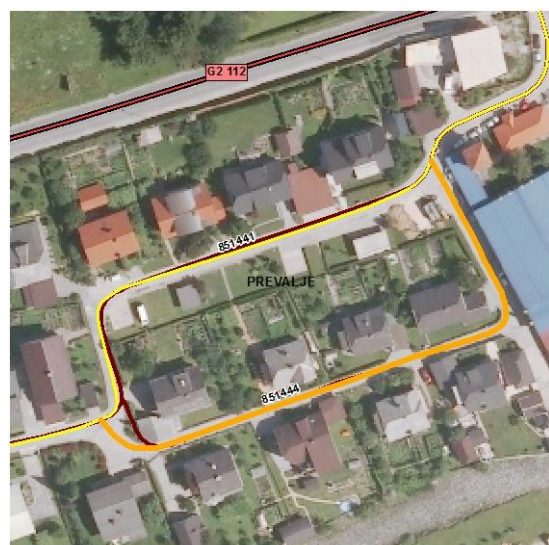
Odpravilo se je zatečeno stanje glede na veljavni Odlok – iz kategorizacije občinskih javnih cest se je ukinil odsek, ki v naravi predstavlja avtobusno postajališče in tako ne ustreza merilom za kategorizacijo javne ceste.

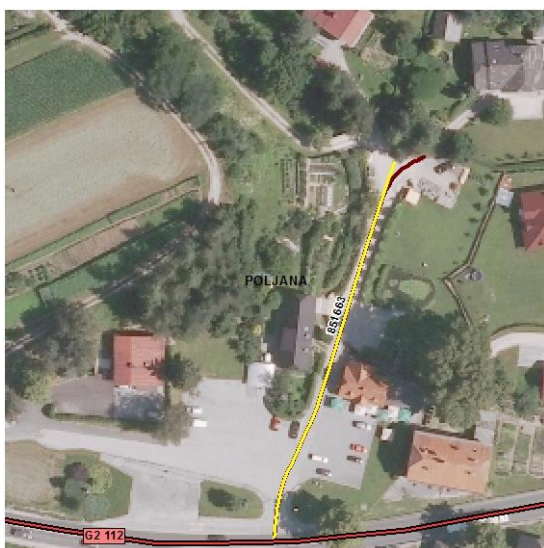
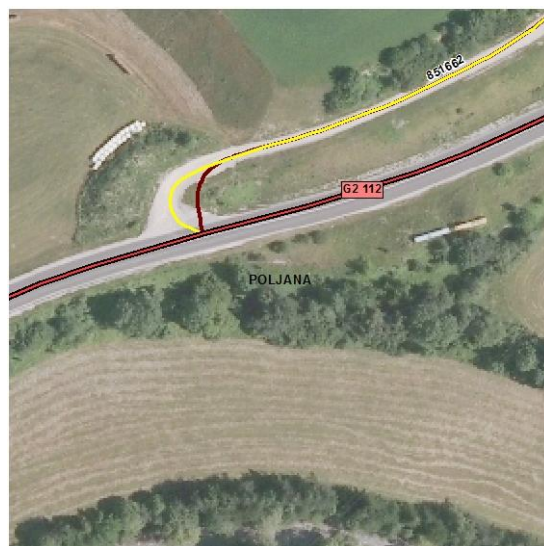
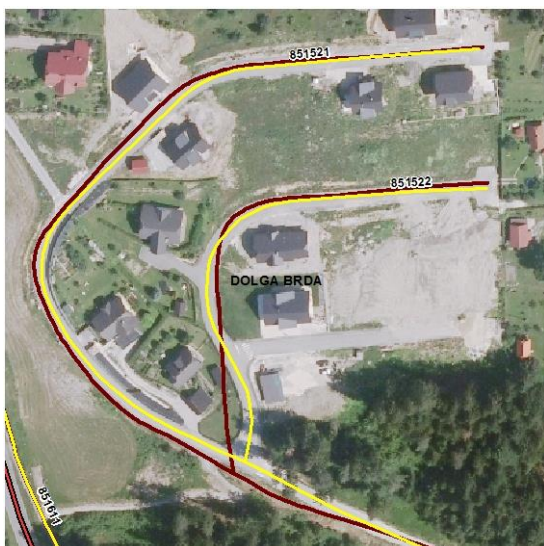
3.3 Ostale uskladitve kategorizacije cest

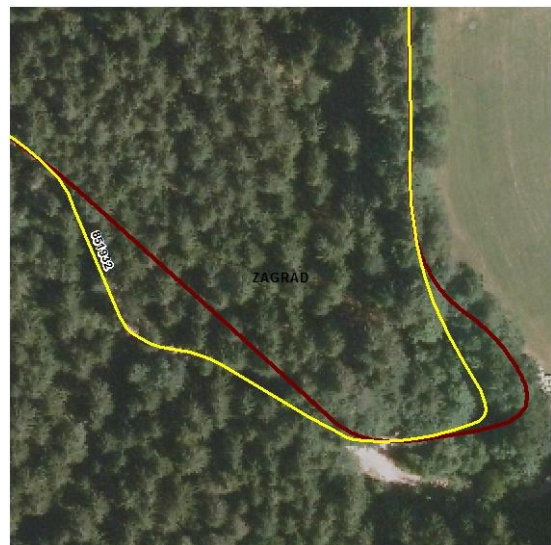
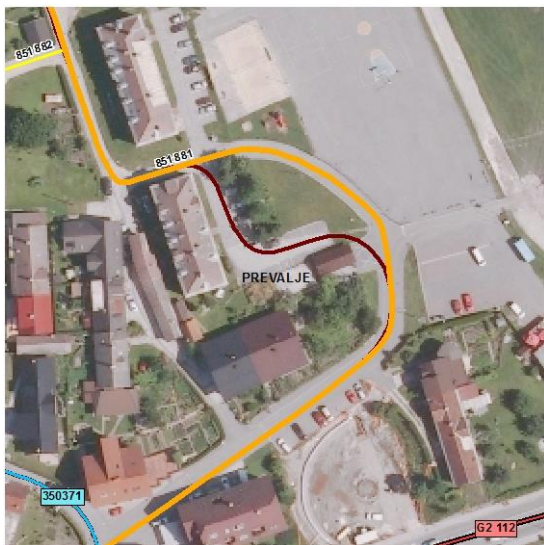
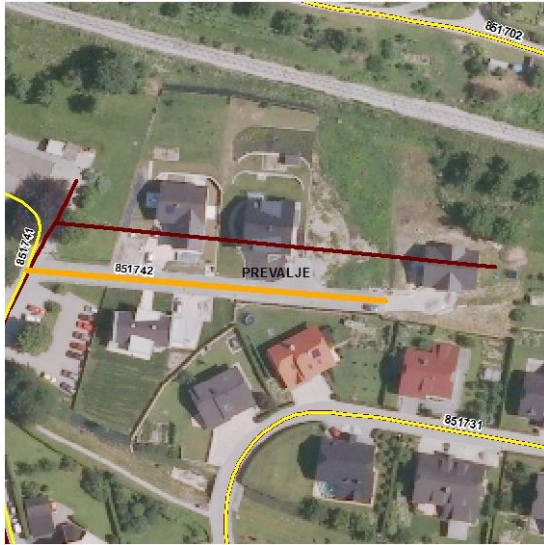


Glede na medobčinsko potrjen dokument z avgusta 2009 naj bi se kategorizirala nova JP 851981, ki se začne na LC 350273 v občini Prevalje in predstavlja dostop do objektov v občini Mežica. V delu občine Prevalje cesta poteka po parc. št. 161/1 in 154, oboje k.o. Prevalje, na katerih občina Prevalje še ni uspela doseči dogovora o prenosu lastništva ceste na občino. Posledično kategorizacija medobčinske JP 851981 v delu občine Prevalje v tem trenutku še ni mogoča, o čemer se je občino Mežica obvestilo z dopisom, ki je priložen. Občina Prevalje se bo tudi v nadaljevanju trudila lastništvo ceste ustrezno urediti in jo skladno s tem dodati v Odlok.

Zaris potekov kategoriziranih občinskih cest se je uskladił glede na razvidnost iz DOF podlag iz leta 2010 oz. 2011 oz. kasnejše spremembe na terenu, s čimer se odpravljajo tehnična neskladja (zatečeno stanje). Dodatno se je v celoti upoštevala tudi topološka uskladitev z veljavnim stanjem potekov gozdnih in državnih cest oz. križišč z njimi, kjer je bilo le-to potrebno. Zaradi navedenega se bo ob vpisu sprememb v kataster GJI posredoval celoten sloj občinskega cestnega omrežja. Ceste, kjer je tehnična korekcija zarisa izkazala odstopanje dolžin glede na podatek veljavnega Odloka >5%, so vključene v spremembo Odloka, to so: JP 851403, JP 851513, JP 851663, JP 851692, JP 851742, JP 851802, JP 851803, JP 851804, JP 851811, JP 851822, JP 851831, JP 851872, JP 851911 in JP 851913. Tehnične uskladitve zarisa so razvidne iz posredovanega gradiva in prikazanih primerov situacij v nadaljevanju – temna linija je veljavni vpis.







4 IZVEDBA PROJEKTA

4.1 Priprava predloga spremembe Odloka

V sodelovanju z občinsko upravo so bili pregledani predlogi sprememb in dopolnitev kategorizacije občinskih cest ter spremembe na obstoječem občinskem cestnem omrežju, kjer so bila ugotovljena določena (topološka) neskladja. Pregledala se je tudi urejenost lastniških razmerij na zemljiščih, po katerih potekajo predlogi nove kategorizacije občinskih cest. Glede na to se je pripravil predlog novega Odloka o spremembah in dopolnitvah Odloka o kategorizaciji občinskih cest v Občini Prevalje ter drugo pripadajoče gradivo.

Vse obrazložitve pripravljenega in prikazi sprememb na občinskem cestnem omrežju glede na do sedaj veljavno stanje so prikazani v poglavju št. 3.

Predlagane spremembe in novi odseki cest so usklajeni z barvnim letalskim posnetkom iz leta 2010 (sever občine) oz. iz leta 2011 (jug občine), na podlagi česar so se nato kot pravilne prevzele dolžine iz digitalne grafične baze. Skladno z izvedenimi spremembami na občinskem cestnem omrežju so se uskladile tudi navedbe podatkov o začetkih, opisih in zaključkih odsekov, kot je to razvidno iz priloženega gradiva.

S predlaganim predlogom novega Odloka je prikazan predlog nove kategorizacije cest, ki se uporabljajo za javni promet, na katerih je občina v preteklem obdobju uredila lastništvo oz. se le-to aktivno ureja, kot je to izkazano z dodatno dokumentacijo. Odsek, ki ne ustreza merilom zakonodaje, se je iz kategorizacije ukinil, preostalim odsekom pa se je popravil zaris poteka osi ceste glede na dejansko stanje potekov cest v naravi, prevoznost in drugo, oz. kategorija ceste tako, da je le-ta sedaj skladna z merili Uredbe.

Upoštevajoč vse spremembe na občinskem cestnem omrežju se je pripravilo gradivo za obravnavo predloga nove spremembe Odloka na seji pristojnega Odbora in Občinskega sveta v I. obravnavi.

Po uspešno opravljeni obravnavi se bo, skladno s pridobitvijo vseh potrebnih gradiv za to, nadaljeval postopek pridobitve soglasja k spremembi Odloka na DRSI.

4.2 I. obravnava predloga spremembe Odloka

V sodelovanju z občinsko upravo je bil pripravljen končni predlog spremembe Odloka.

Gradivo za obravnavo predloga novega Odloka o spremembah in dopolnitvah Odloka o kategorizaciji občinskih cest v Občini Prevalje na seji pristojnega Odbora in Občinskega sveta v I. obravnavi je izdelano kot elaborat sprememb, kjer so podrobno prikazani in obrazloženi vsi predlogi sprememb ter dopolnitev kategorizacije občinskih cest glede na do sedaj veljavno stanje. Spremembe so po potrebi obrazložene tudi z dodatno dokumentacijo, kot so to uskladitveni obrazci in podobno.

Za primere, kjer se lastništvo zemljišč za potrebe kategorizacije predlogov novih ali podaljšanih cest še ureja, oz. je potrebno za potrebe kategorizacije le-teh zadeve še dodatno uskladiti z ZGS, na strani pripravljavca gradiva ponovno opozarjamo, da bo gradivo najkasneje pred nadaljevanjem postopkov na DRSI še potrebno dopolniti s kopijami dogovorov, kot je to k posameznim primerom tudi ustrezno zabeleženo, sicer posameznih cest v tem trenutku ne bo mogoče kategorizirati. V tem delu se pripravljani predlog spremembe Odloka po opravljeni I. obravnavi pred nadaljevanjem postopkov na DRSI torej še lahko spremeni.

Glede na potrditev spremembe Odloka se bodo lahko uredili tudi podatki BCP, objekti pa vpisali v kataster GJI, s čimer bo občina uredila kategorizacijo občinskih cest glede na lastne potrebe in trenutno stanje potekov cest na terenu ter izpolnila svoje zakonsko določene obveznosti. Odlok je bil sprejet, v I. obravnavi, 17. 12. 2016.

4.3 Priprava gradiva za pridobitev soglasja DRSI

V sodelovanju z občinsko upravo je bil pripravljen končni predlog spremembe Odloka, katerega pošiljamo na DRSI z namenom pridobitve soglasja h kategorizaciji cest, kot jo določa Odlok.

Gradivo za pridobitev soglasja DRSI je izdelano kot elaborat sprememb, kjer so podrobno prikazane in obrazložene vse spremembe ter dopolnitve kategorizacije občinskih cest glede na do sedaj veljavno stanje.

Spremembe so po potrebi obrazložene tudi z dodatno dokumentacijo, kot so to uskladitveni obrazci in podobno.

Predlog spremembe Odloka predstavlja Odlok o spremembah in dopolnitvah Odloka o kategorizaciji občinskih cest v Občini Prevalje, grafični del Odloka (digitalni sloj) pa prikazuje celotno občinsko cestno omrežje Občine Prevalje.

Glede na potrditev spremembe Odloka se bodo lahko uredili tudi podatki BCP, objekti pa vpisali v kataster GJI, s čimer bo občina uredila kategorizacijo občinskih cest glede na lastne potrebe in trenutno stanje potekov cest na terenu ter izpolnila svoje zakonsko določene obveznosti. Pridobljeno je bilo soglasje št. 37162-3/2016-79(507) z dne 4. 5. 2016.

5 PRILOGE

5.1 Priloge

Vse priloge, ki so omenjene v obrazložitvi gradiva, so na vpogled na Oddelku za komunalno cestno gospodarstvo.

5.2 Soglasje DRSI

Soglasje št. 37162-3/2016-79(507) z dne 4. 5. 2016



REPUBLIKA SLOVENIJA
MINISTRSTVO ZA INFRASTRUKTURO

DIREKCIJA REPUBLIKE SLOVENIJE ZA INFRASTRUKTURO

Sektor za evidence o cestah, informatiko in arhiv

Tržaška cesta 19, 1000 Ljubljana

T: 01 478 80 37

F: 01 478 80 38

E: gp.drsc@gov.si

www.dc.gov.si

OBČINA PREVALJE
ga. Eva Jeromel
Trg 2a

2391 PREVALJE

Številka: 37162-3/2016-**79** (507)
Datum: 04.05.2016

Zadeva: Mnenje k predlogu kategorizacije občinskih cest v občini Prevalje

Vaša številka 1019, z dne 20.4.2016

V zvezi z vašim dopisom glede spremembe kategorizacije občinskih cest v občini Prevalje, z dne 20.4.2016, smo vlogo v skladu z določili Uredbe o merilih za kategorizacijo javnih cest (Ur.l. RS, št. 49/97, 113/09) pregledali. Na predlagane spremembe vam **IZDAJAMO SOGLASJE** in pojasnjujemo sledeče:

Mnenje na predlog spremembe kategorizacije

1. Glede uskladitve medobčinskih cest s sosednjimi občinami nimamo pripomb.
2. Glede uskladitve občinskih in gozdnih cest z Zavodom za gozdove nimamo pripomb.
3. Glede kategorizacije JP 851806, JP 851832, JP 851882, JP 851933, JP 851943, JP 851964 ter KJ 985012 nimamo pripomb.
4. Glede spremembe kategorije LC 350321 v JP 851602, LC 350291 v LZ 350401, JP 851681 in JP 851961 v LZ 350411, LC 350372 v LK 350501, LC 350311 v JP 851502 nimamo pripomb.
5. Glede uskladitve kategorizacije z dejanskim stanjem za JP 851494, JP 851495, JP 851496, JP 851511, JP 851614, JP 851684, JP 851694, JP 851701, JP 851741, JP 851771, JP 851773, JP 851844, JP 851861, JP 851921, JP 851942, JP 951951 ter JP 851952 nimamo pripomb.
6. Glede ukinitve JP 851462 nimamo pripomb.
7. Glede ostalih popravkov, kot so zarisi osi cest brez spremembe poteka, nimamo pripomb.

175_Prealje_mnenje_SOGLASJE_IZDANO.doc



Identifikacijska številka za DDV: SI75827735, matična št.:5300177,
št. računa pri Banki Slovenije SI56 0110 0630 0109 972

Mnenje na obstoječo kategorizacijo

Ustavno sodišče RS je večkrat obravnavalo Odloke o kategorizaciji občinskih cest, ki so posegali v zasebno lastnino. Primer več podobnih odločb je v Uradnem listu RS, št. 60/11, zato vam v nadaljevanju pojasnujemo:

Glede kategorizacije obstoječih cest ugotavljamo, da izpolnjujejo merila za kategorizacijo javnih cest, vas pa pozivamo, da preverite lastništvo zemljišč, po katerih ceste potekajo. Če kategorizirane ceste potekajo po zasebnih zemljiščih, bi morala Občina skladno s 126. členom ZCes-1 pridobiti lastništvo na vseh obstoječih kategoriziranih cestah, v nasprotnem primeru je kategorizacija občinskih cest neskladna z določbami ZCes-1.

Zavedamo se, da je ureditev lastniških razmerij vseh kategoriziranih cest dolgotrajen proces (tako s finančnega kot izvedbenega vidika), zato pri obstoječi kategorizaciji cest tega ni mogoče izvesti takoj. Predlagamo vam, da pripravite elaborat stanja občinskih cest, ki bo vseboval ugotovite, katere ceste so lastniško še neurejene, ter da si pripravite terminski plan urejanja lastniških razmerij na vseh neurejenih kategoriziranih cestah ali delih cest. S tem se bodo na območju Občine pričele aktivnosti, ki bodo v prihodnjih letih vodile k ureditvi lastniških razmerij na občinskem cestnem omrežju, s tem pa bodo izpolnjena tudi določila ZCes-1, ki v 39. členu določa, da so občinske ceste v lasti občin.

S sprejetjem Odloka o kategorizaciji občinskih cest bodo dolžine cest po kategorijah naslednje:

Kategorija	Dolžina odsekov po arhivskem BCP [m]	Dolžina odsekov po veljavnem Odloku (2008) [m]	Dolžina odsekov po predlaganem Odloku (2016) [m]
LC	59.793	59.793	56.042
LZ	0	0	2.281
LK	0	0	365
JP	52.655	52.655	55.036
KJ	0	0	380
SKUPAJ	112.448	112.448	114.104

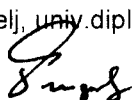
Ob sprejemu Odloka na občinskem svetu nam posredujte kopijo Odloka, objavljenega v uradnem glasilu. Dodatno nam posredujete usklajeno banko cestnih podatkov in izvedite vpis občinskega cestnega omrežja v kataster GJI.

Za vse kategorizirane občinske ceste uredite lastništvo v zemljiški knjigi in v zemljiškem katastru uredite parcelno stanje.

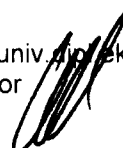
Dodatno vas obveščamo, da lahko kadarkoli preverimo obstoj kategoriziranih občinskih cest v naravi in v primeru netočnosti podatkov zahtevamo odpravo napak oz. predlagamo izbris posamezne že kategorizirane ceste.

S spoštovanjem,

Pripravil:
Tone Švigelj, univ. dipl. org.,
sekretar



Damir Topolko, univ. dipl. ekon.,
direktor



V vednost: Locus d.o.o., Ljubljanska cesta 76, 1230 Domžale (po elektronski pošti)

5.3 Odlok o spremembah in dopolnitvah Odloka o kategorizaciji občinskih cest v Občini Prevalje

- Odlok o spremembah in dopolnitvah Odloka o kategorizaciji občinskih cest v Občini Prevalje – predlog

Na podlagi določil Zakona o cestah (Uradni list RS, št. 109/10, 48/12 in 36/14 - odl. US) in 17. člena Statuta Občine Prevalje (Uradno glasilo slovenskih občin, št. 18/06, 19/06, 34/07, 15/10 in 12/13) je Občinski svet Občine Prevalje na ___ seji dne __.__.2016 sprejel

ODLOK

o spremembah in dopolnitvah Odloka o kategorizaciji občinskih cest v Občini Prevalje

1. člen

S tem odlokom se spremeni in dopolnjuje Odlok o kategorizaciji občinskih cest v Občini Prevalje (Uradno glasilo slovenskih občin, št. 28/08), v nadaljevanju: odlok.

2. člen

V 2. členu odloka se dosedanji zapis nadomesti z: Občinske ceste se kategorizirajo na lokalne ceste (s skrajšano oznako LC), javne poti (s skrajšano oznako JP) in javne poti za kolesarje (s skrajšano oznako KJ).

3. člen

Za 2. členom se v odlok doda nov člen 2a, ki se glasi: Lokalne ceste v naseljih občine z uvedenim uličnim sistemom se razvrstijo v naslednje podkategorije:

- na zbirne krajevne ceste (s skrajšano oznako LZ), ki so namenjene zbiranju in navezovanju prometnih tokov iz posameznih območij naselij z uvedenim uličnim sistemom na ceste enake ali višje kategorije;
- na krajevne ceste (s skrajšano oznako LK), ki so kot nadaljevanje cest višje kategorije namenjene dostopu do zaključenih prostorskih enot (stanovanjske soseske blokovne in individualne gradnje, industrijske cone, nakupovalni in rekreacijski centri ipd.) v posameznih območjih naselij z uvedenim uličnim sistemom.

4. člen

V 3. členu odloka se spremeni kategorizacija lokalnih cest (LC) med naselji v občini Prevalje in cest med naselji v občini Prevalje in naselji v sosednjih občinah tako, da se v seznamu lokalnih cest (LC) med naselji v občini Prevalje in cest med naselji v občini Prevalje in naselji v sosednjih občinah spremenijo naslednje lokalne ceste (LC) med naselji v občini Prevalje in ceste med naselji v občini Prevalje in naselji v sosednjih občinah:

Zap. št.	Številka odseka	Začetek odseka	Potek odseka	Konec odseka	Dolžina odseka v občini [m]	Namen uporabe	Preostala dolžina odseka v sosednji občini [m]
1	257031	R III 698	Mežica - Lom - Lokovica	G II 112	2.565	V	4.575 - Mežica
2	350081	350010	Ravne - Navrški vrh - Podkraj - Žagarjev mlin	350330	1.726	V	3.059 - Ravne na Koroškem
5	350273	350270	Leše - Hermonk - Mežica	257200	3.718	V	4.230 - Mežica
9	350321	G II 112	Lokovica - Dolga Brda	odlagališče	2.607	V	
V...vsa vozila				SKUPAJ:	56.042 m		

5. člen

V 3. členu odloka se spremeni kategorizacija lokalnih cest (LC) med naselji v občini Prevalje in cest med naselji v občini Prevalje in naselji v sosednjih občinah tako, da se iz seznama lokalnih cest (LC) med naselji v občini Prevalje in cest med naselji v občini Prevalje in naselji v sosednjih občinah izvzamejo naslednje lokalne ceste (LC) med naselji v občini Prevalje in ceste med naselji v občini Prevalje in naselji v sosednjih občinah:

Zap. št.	Številka odseka	Začetek odseka	Potek odseka	Konec odseka	Dolžina odseka v občini [m]	Namen uporabe	Preostala dolžina odseka v sosednji občini [m]
7	350291	G II 112	cesta ob Meži	350270	1.127	V	
8	350311	G II 112	cesta na Lokovico	KRIŽIŠČE GRADIŠNIK	690	V	
15	350372	350370	cesta v zaselku Prisoje - gasilski dom	G II 112	365	V	

6. člen

Za 3. členom se v odlok doda nov člen 3a, ki se glasi: Zbirne krajevne ceste (LZ) so:

Zap. št.	Številka odseka	Začetek odseka	Potek odseka	Konec odseka	Dolžina odseka v občini [m]	Namen uporabe	Preostala dolžina odseka v sosednji občini [m]
1	350401	350270	Ob Meži	G II 112	1.128	V	
2	350411	G II 112	Spodnji kraj - Na Fari - Polje	G II 112	1.153	V	
V...vsa vozila				SKUPAJ:	2.281 m		

7. člen

Za 3a. členom se v odlok doda nov člen 3b, ki se glasi: Krajevne ceste (LK) so:

Zap. št.	Številka odseka	Začetek odseka	Potek odseka	Konec odseka	Dolžina odseka v občini [m]	Namen uporabe	Preostala dolžina odseka v sosednji občini [m]
1	350501	350370	Prisoje - gasilski dom	G II 112	365	V	
V...vsa vozila				SKUPAJ:	365 m		

8. člen

V 4. členu odloka se spremeni kategorizacija javnih poti (JP) v naselju Prevalje tako, da se v seznamu javnih poti (JP) v naselju Prevalje spremenijo in dodajo naslednje javne poti (JP) v naselju Prevalje:

Zap. št.	Številka odseka	Začetek odseka	Potek odseka	Konec odseka	Dolžina odseka v občini [m]	Namen uporabe	Preostala dolžina odseka v sosednji občini [m]
10	851481	350410	cesta Prevalje - pri postaji - Ortan	vikendi	926	V	

Zap. št.	Številka odseka	Začetek odseka	Potek odseka	Konec odseka	Dolžina odseka v občini [m]	Namen uporabe	Preostala dolžina odseka v sosednji občini [m]
14	851494	851493	cesta Na produ št. 7	HŠ 30	50	V	
15	851495	851491	cesta Na produ št. 8	HŠ 43	125	V	
16	851496	851492	cesta Na produ št. 4	HŠ 25	34	V	
17	851511	851532	cesta v naselju Trg št. 2	HŠ 4	205	V	
19	851513	851511	cesta v naselju Trg št. 3	HŠ 13	60	V	
32	851684	851683	cesta Na Fari št. 3	HŠ 29	118	V	
34	851692	851961	cesta v naselju Stražišče št. 5	HŠ 83	86	V	
36	851694	851691	cesta v naselju Stražišče št. 3	HŠ 75	43	V	
37	851701	851961	cesta v naselju Stražišče št. 2	HŠ 63	360	V	
42	851741	350280	cesta v naselju Pod gonjami št. 3	p. 27/1	399	V	
43	851742	851741	cesta v naselju Pod gonjami št. 7	HŠ 204	95	V	
46	851771	G II 112	cesta na Polju št. 1	OŠ	164	V	
53	851802	851801	cesta v naselju Črnc št. 3	HŠ 74	99	V	
54	851803	350370	cesta v naselju Črnc št. 2	HŠ 75	86	V	
55	851804	350370	cesta v naselju Črnc št. 1	HŠ 64	91	V	
57	851811	851621	cesta na Prisoje št. 8	HŠ 34	133	V	
59	851822	851821	cesta na Prisoje št. 5	HŠ 58	61	V	
62	851831	350280	cesta v naselju Račel - Log št. 1	HŠ 139	184	V	
66	851844	851841	cesta v naselju Trg št. 8	HŠ 33	46	V	
68	851861	350370	cesta v naselju Trg št. 5	HŠ 65	94	V	
74	851911	G II 112	cesta v naselju Zgornji kraj št. 4	HŠ 18	80	V	
76	851913	G II 112	cesta v naselju Zgornji kraj št. 1	HŠ 5	62	V	
78	851942	G II 112	cesta pri Brunčurniku št. 1	HŠ 20	136	V	
79	851951	350280	cesta v naselju Stražišče št. 7	razcep	242	V	
80	851952	350280	cesta v naselju Račel - Log št. 2	HŠ 146	40	V	
81	851961	350410	cesta Na Fari - Stražišče - Brinjeva gora	350280	1.815	V	
84	851773	350410	cesta na Polju št. 3	OŠ	40	V	
85	851806	851801	cesta v naselju Črnc št. 6	HŠ 84	103	V	
86	851832	350280	cesta v naselju Račel - Log št. 3	tenis	184	V	

Zap. št.	Številka odseka	Začetek odseka	Potek odseka	Konec odseka	Dolžina odseka v občini [m]	Namen uporabe	Preostala dolžina odseka v sosednji občini [m]
87	851882	851881	cesta na Ugaslih pečeh št. 2	HŠ 11	49	V	
88	851943	851942	cesta pri Brunčurniku št. 3	HŠ 12	40	V	
89	851964	851961	cesta naselje Rožej	HŠ 16c	563	V	
V...vsa vozila				SKUPAJ:	17.927 m		

9. člen

V 4. členu odloka se spremeni kategorizacija javnih poti (JP) v naselju Prevalje tako, da se iz seznama javnih poti (JP) v naselju Prevalje izvzame naslednja javna pot (JP) v naselju Prevalje:

Zap. št.	Številka odseka	Začetek odseka	Potek odseka	Konec odseka	Dolžina odseka v občini [m]	Namen uporabe	Preostala dolžina odseka v sosednji občini [m]
29	851681	G II 112	cesta krožišče Na Fari - Fara	851960	454	V	

10. člen

V 5. členu odloka se spremeni kategorizacija javnih poti (JP) v naseljih in med naselji tako, da se v seznamu javnih poti (JP) v naseljih in med naselji spremenijo in dodajo naslednje javne poti (JP) v naseljih in med naselji:

Zap. št.	Številka odseka	Začetek odseka	Potek odseka	Konec odseka	Dolžina odseka v občini [m]	Namen uporabe	Preostala dolžina odseka v sosednji občini [m]
1	850371	850170	pešpot Ravne - Dobja vas - Brančurnik	851941	179	P	361 - Ravne na Koroškem
2	850911	G II 112	cesta Ravne - Stražišče - Merkačev mlin	350130	437	V	4.286 - Ravne na Koroškem
5	851403	851401	cesta v naselju Leše št. 2	HŠ 46b	176	V	
21	851614	G II 112	cesta Holmec - OŠ	HŠ 37a	98	V	
24	851651	G II 112	cesta Balaban	G II 112	1.058	V	
27	851663	G II 112	cesta v zaselku Poljana št. 3	HŠ 28	105	V	
31	851872	350360	cesta Šentanel - OŠ	HŠ 30	215	V	
33	851921	350340	cesta Povhovo križ - Ling	HŠ 8	2.520	V	
37	851502	G II 112	cesta na Lokovico št. 1	gozdna	690	V	
38	851602	350320	odlagališče Zmes - Šeferjev mlin	350360	1.563	V	
39	851933	350080	cesta Kot - Šibovnik	HŠ 24	601	V	
V...vsa vozila, P...pešci				SKUPAJ:	37.109 m		

11. člen

V 5. členu odloka se spremeni kategorizacija javnih poti (JP) v naseljih in med naselji tako, da se iz seznama javnih poti (JP) v naseljih in med naselji izvzame naslednja javna pot (JP) v naseljih in med naselji:

Zap. št.	Številka odseka	Začetek odseka	Potek odseka	Konec odseka	Dolžina odseka v občini [m]	Namen uporabe	Preostala dolžina odseka v sosednji občini [m]
9	851462	G II 112	cesta odcep stražnica Holmec	851460	57	V	

12. člen

Za 5. členom se v odlok doda nov člen 5a, ki se glasi: Javne poti za kolesarje (KJ) so:

Zap. št.	Številka odseka	Začetek odseka	Potek odseka	Konec odseka	Dolžina odseka v občini [m]	Namen uporabe	Preostala dolžina odseka v sosednji občini [m]
1	985012	G II 112	kolesarska steza Dobja vas - Prevalje	HŠ 10	380	K	498 - Ravne na Koroškem
K...kolesarji				SKUPAJ:	380 m		

13. člen

H kategorizaciji občinskih cest, določenih s tem odlokom, je bilo v skladu z določbo 18. člena Uredbe o merilih za kategorizacijo javnih cest (Uradni list RS, št. 49/97 in 113/09 in 109/10 - ZCes-1) pridobljeno soglasje Direkcije Republike Slovenije za infrastrukturo št. 37162-3/2016-79 (507) z dne 4. 5. 2016.

14. člen

Ta odlok začne veljati naslednji dan po objavi v Uradnem glasilu slovenskih občin.

Številka: _____
Prevalje, dne __.__.2016

Župan
Občine Prevalje
dr. Matija Tasič