

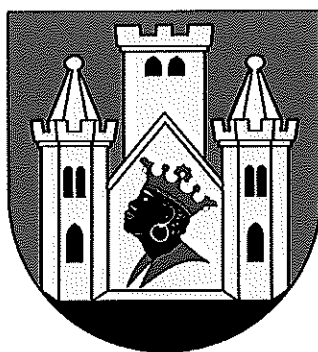
LOŠKA KOMUNALA,
d.d. ŠKOFJA LOKA
Kidričeva c. 43 a
4220 ŠKOFJA LOKA



telefon: 04 / 5023500 telefax: 04 / 5023513 e-mail: info@loska-komunala.si

Številka: 055/2017

ELABORAT
O OBLIKOVANJU CEN STORITEV OBVEZNE OBČINSKE GOSPODARSKE JAVNE SLUŽBE
ODVAJANJE IN ČIŠČENJE KOMUNALNE IN PADAVINSKE ODPADNE VODE
V
OBČINI ŠKOFJA LOKA



Pripravil izvajalec gospodarske javne službe odvajanja in čiščenja komunalne in padavinske odpadne vode v občini Škofja Loka
Loška komunala, oskrba z vodo in plinom, d.d., Škofja Loka

Škofja Loka, marec 2017

KAZALO

UVOD	5
1 VSEBINA ELABORATA, PRAVNE PODLAGE, NAMEN, IZHODIŠČA ZA OBLIKOVANJE CEN, ZAVEZANEC ZA IZDELAVO ELABORATA, OPIS DEJAVNOSTI	6
1.1 VSEBINA ELABORATA.....	6
1.2 PRAVNE PODLAGE ZA IZDELAVO ELABORATA.....	6
1.3 NAMEN IZDELAVE ELABORATA.....	6
1.4 IZHODIŠČA ZA OBLIKOVANJE CEN.....	6
1.5 ZAVEZANEC ZA IZDELAVO ELABORATA	7
1.6 OPIS DEJAVNOSTI JAVNE SLUŽBE ODVAJANJE IN ČIŠČENJE KOMUNALNE IN PADAVINSKE ODPADNE VODE	7
1.6.1 <i>Predstavitev kanalizacijskih sistemov</i>	8
1.6.2 <i>Kanalizacijski sistem Godešič – Reteče – Gorenja vas-Reteče</i>	9
1.7 OPIS DEJAVNOSTI JAVNE SLUŽBE ČIŠČENJE KOMUNALNE IN PADAVINSKE ODPADNE VODE.....	10
1.7.1 <i>Centralna čistilna naprava Škofja Loka</i>	10
1.7.2 <i>Čistilna naprava Reteče</i>	12
1.7.3 <i>Male komunalne čistilne naprave Grenc, Virmaše, Za Kamnitnikom, Hrastnica</i>	14
1.7.4 <i>Količine obračunane storitve čiščenja komunalne in padavinske odpadne vode na čistilnih napravah v Občini Škofja Loka v m³</i>	14
2 KALKULACIJA CEN ODVAJANJE KOMUNALNE IN PADAVINSKE ODPADNE VODE	14
2.1 PREDRAČUNSKA IN OBRAČUNSKA KOLIČINA OPRAVLJENIH STORITEV JAVNE SLUŽBE ZA PRETEKLO OBRAČUNSKO OBDOBJE	14
2.2 PREDRAČUNSKI IN OBRAČUNSKI STROŠKI OPRAVLJENIH STORITEV JAVNE SLUŽBE ZA PRETEKLO OBRAČUNSKO OBDOBJE	15
2.3 POJASNILA ODMIKOV OBRAČUNSKE CENE OD PREDRAČUNSKE IN OD POTRJENE CENE STORITEV POSAMEZNE JAVNE SLUŽBE ZA PRETEKLO OBRAČUNSKO OBDOBJE	15
2.4 PRIMERJAVA OBRAČUNSKIH CEN POSAMEZNE JAVNE SLUŽBE, ZA KATERO SE OBLIKUJE CENA, Z OBRAČUNSKIMI CENAMI STORITEV JAVNE SLUŽBE NA PRIMERLJIVIH OBMOČJIH	15
2.5 PRIMERJAVA POTRJENIH CEN POSAMEZNE JAVNE SLUŽBE, ZA KATERO SE OBLIKUJE CENA, S POTRJENIMI CENAMI STORITEV JAVNE SLUŽBE NA PRIMERLJIVIH OBMOČJIH	16
2.6 PRIMERJAVA PREDRAČUNSKE CENE JAVNE INFRASTRUKTURE IN CENE STORITVE, ZA KATERO SE OBLIKUJE CENA S PRIMERLJIVIMI OBMOČJI	16
2.7 PRIMERJAVA IZVAJALCA JAVNE SLUŽBE S POVPREČJEM PANOGE JAVNE SLUŽBE ODVAJANJE KOMUNALNE IN PADAVINSKE ODPADNE VODE	17
2.8 PREDRAČUNSKA KOLIČINA OPRAVLJENIH STORITEV JAVNE SLUŽBE ZA PRIHODNJE OBRAČUNSKO OBDOBJE	17
2.9 PREDRAČUNSKI STROŠKI OPRAVLJENIH STORITEV JAVNE SLUŽBE ZA PRIHODNJE OBRAČUNSKO OBDOBJE	17
2.10 OBSEG POSLOVNO POTREBNIH SREDSTEV ZA IZVAJANJE STORITEV JAVNE SLUŽBE.....	17
2.11 PRIKAZ RAZDELITEV SPLOŠNIH STROŠKOV V SKLADU S 10. ČLENOM UREDBE.....	18
2.12 PRIHODKI, KI JIH IZVAJALEC USTVARI Z OPRAVLJANJEM POSEBNIH STORITEV ZA PRETEKLO IN PRIHODNJE OBRAČUNSKO OBDOBJE	18
2.13 DONOS NA VLOŽENA POSLOVNO POTREBNA SREDSTVA ZA PRETEKLO IN PRIHODNJE OBRAČUNSKO OBDOBJE	18
2.14 ŠTEVILO ZAPOSLENIH ZA IZVAJANJE STORITEV JAVNE SLUŽBE ZA PRETEKLO IN PRIHODNJE OBRAČUNSKO OBDOBJE	18
2.15 PODATEK O VIŠINI NAJEMNINE ZA JAVNO INFRASTRUKTURO IN PODATEK O NJENEM DELEŽU, KI SE PRENESE NA UPORABNIKE JAVNE INFRASTRUKTURE	18
2.16 STOPNJA IZKORIŠČENOSTI JAVNE INFRASTRUKTURE, KI JE NAMENJENA IZVAJANJU JAVNE SLUŽBE ..	19
2.17 IZRAČUN PREDRAČUNSKE CENE STORITEV JAVNE SLUŽBE ZA PRIHODNJE OBDOBJE IN IZRAČUN PREDRAČUNSKE CENE JAVNE INFRASTRUKTURE ALI OMREŽNINE ZA PRIHODNJE OBRAČUNSKO OBDOBJE.....	19
2.18 PRIKAZ SODIL ZA RAZPOREJANJE VSEH STROŠKOV IN PRIHODKOV PO DEJAVNOSTIH TER PO OBČINAH	19
TABELA 1: PRIKAZ OBRAČUNSKIH STROŠKOV JAVNE SLUŽBE ZA LETO 2015, PREDRAČUNSKIH IN OBRAČUNSKIH STROŠKOV ZA LETO 2016 IN PREDRAČUNSKIH STROŠKOV ZA LETO 2017.....	20
TABELA 2: PREDRAČUNSKE CENE OMREŽNINE ODVAJANJA KOMUNALNE IN PADAVINSKE ODPADNE VODE GLEDE NA ZMOGLJIVOST PRIKLJUČKA, DOLOČENO S PREMEROM VODOMERA, IZRAČUNANE SKLADNO S 20. ČLENOM UREDBE	20
TABELA 3: PREDLOG CENE ZA IZVAJANJA JAVNE SLUŽBE ODVAJANJE KOMUNALNE IN PADAVINSKE ODPADNE VODE	21
TABELA 4: PRIKAZ DOSEDANJH CENAH ZA GOSPODINJSTVO S POVPREČNO MESEČNO PORABO 18 m ³	21
TABELA 5: PRIKAZ PO PREDLAGANIH CENAH ZA GOSPODINJSTVO S POVPREČNO MESEČNO PORABO 18 m ³	21
3 KALKULACIJA CEN ČIŠČENJA KOMUNALNE IN PADAVINSKE ODPADNE VODE	22

3.1 PREDRAČUNSKA IN OBRAČUNSKA KOLIČINA OPRAVLJENIH STORITEV JAVNE SLUŽBE ZA PRETEKLO OBRAČUNSKO OBDOBJE.....	22
3.2 PREDRAČUNSKI IN OBRAČUNSKI STROŠKI OPRAVLJENIH STORITEV JAVNE SLUŽBE ZA PRETEKLO OBRAČUNSKO OBDOBJE.....	22
3.3 POJASNILA ODMIKOV OBRAČUNSKE CENE OD PREDRAČUNSKE IN OD POTRJENE CENE STORITEV POSAMEZNE JAVNE SLUŽBE ZA PRETEKLO OBRAČUNSKO OBDOBJE	22
3.4 PRIMERJAVA OBRAČUNSKIH CEN POSAMEZNE JAVNE SLUŽBE, ZA KATERO SE OBLIKUJE CENA, Z OBRAČUNSKIMI CENAMI STORITEV JAVNE SLUŽBE NA PRIMERLJIVIH OBMOČJIH	22
3.5 PRIMERJAVA POTRJENIH CEN POSAMEZNE JAVNE SLUŽBE, ZA KATERO SE OBLIKUJE CENA, S POTRJENIMI CENAMI STORITEV JAVNE SLUŽBE NA PRIMERLJIVIH OBMOČJIH	23
3.6 PRIMERJAVA PREDRAČUNSKE CENE JAVNE INFRASTRUKTURE IN CENE STORITVE, ZA KATERO SE OBLIKUJE CENA, S PRIMERLJIVIMI OBMOČJI.....	23
3.7 PRIMERJAVA IZVAJALCA JAVNE SLUŽBE S POVPREČJEM PANOGE JAVNE SLUŽBE ČIŠČENJA KOMUNALNE IN PADAVINSKE ODPADNE VODE	24
3.8 PREDRAČUNSKA KOLIČINA OPRAVLJENIH STORITEV JAVNE SLUŽBE ZA PRIHODNJE OBRAČUNSKO OBDOBJE	24
3.9 PREDRAČUNSKI STROŠKI OPRAVLJENIH STORITEV JAVNE SLUŽBE ZA PRIHODNJE OBRAČUNSKO OBDOBJE	24
3.10 OBSEG POSLOVNO POTREBNIH SREDSTEV ZA IZVAJANJE STORITEV JAVNE SLUŽBE.....	24
3.11 PRIKAZ RAZDELITEV SPLOŠNIH STROŠKOV V SKLADU S 10. ČLENOM UREDBE.....	24
3.12 PRIHODKI, KI JIH IZVAJALEC USTVARI Z OPRAVLJANJEM POSEBNIH STORITEV ZA PRETEKLO IN PRIHODNJE OBRAČUNSKO OBDOBJE	25
3.13 DONOS NA VLOŽENA POSLOVNO POTREBNA SREDSTVA ZA PRETEKLO IN PRIHODNJE OBRAČUNSKO OBDOBJE	25
3.14 ŠTEVILO ZAPOSLENIH ZA IZVAJANJE STORITEV JAVNE SLUŽBE ZA PRETEKLO IN PRIHODNJE OBRAČUNSKO OBDOBJE.....	25
3.15 PODATEK O VIŠINI NAJEMNINE ZA JAVNO INFRASTRUKTURO IN PODATEK O NJENEM DELEŽU, KI SE PRENESE NA UPORABNIKE JAVNE INFRASTRUKTURE	25
3.16 STOPNJA IZKORIŠČENOSTI JAVNE INFRASTRUKTURE, KI JE NAMENJENA IZVAJANJU JAVNE SLUŽBE ..	26
3.17 IZRAČUN PREDRAČUNSKE CENE STORITEV JAVNE SLUŽBE ZA PRIHODNJE OBDOBJE IN IZRAČUN PREDRAČUNSKE CENE JAVNE INFRASTRUKTURE ALI OMREŽNINE ZA PRIHODNJE OBRAČUNSKO OBDOBJE.....	26
3.18 PRIKAZ SODIL ZA RAZPOREJANJE VSEH STROŠKOV IN PRIHODKOV PO DEJAVNOSTIH TER PO OBČINAH	27
TABELA 6: PRIKAZ OBRAČUNSKIH STROŠKOV JAVNE SLUŽBE ZA LETO 2015, PREDRAČUNSKIH IN OBRAČUNSKIH STROŠKOV ZA LETO 2016 IN PREDRAČUNSKIH STROŠKOV ZA LETO 2017	27
TABELA 7: PREDRAČUNSKE CENE OMREŽNINE ČIŠČENJA KOMUNALNE IN PADAVINSKE ODPADNE VODE GLEDE NA ZMOGLJIVOST PRIKLJUČKA, DOLOČENO S PREMEROM VODOMERA, IZRAČUNANE SKLADNO S 20. ČLENOM UREDBE,	28
TABELA 8: PREDLOG CENE IZVAJANJA JAVNE SLUŽBE ČIŠČENJE KOMUNALNE IN PADAVINSKE ODPADNE VODE	28
TABELA 9: PRIKAZ DOSEDANJIH CEN IZVAJANJA JAVNE SLUŽBE ČIŠČENJE KOMUNALNE IN PADAVINSKE ODPADNE VODE ZA GOSPODINJSTVO S POVPREČNO MESEČNO PORABO 18 m ³	28
TABELA 10: PRIKAZ PREDLAGANIH CEN IZVAJANJA JAVNE SLUŽBE ČIŠČENJE KOMUNALNE IN PADAVINSKE ODPADNE VODE ZA GOSPODINJSTVO S POVPREČNO MESEČNO PORABO 18 m ³	28
4 VSEBINA ELABORATA, PRAVNE PODLAGE, NAMEN, IZHODIŠČA ZA OBLIKOVANJE CEN, ZAVEZANEC ZA IZDELAVO ELABORATA, OPIS DEJAVNOSTI ZA STORITVE POVEZANE Z NEPRETOČNIMI GREZNICAMI, OBSTOJEČIMI GREZNICAMI IN MALIMI KOMUNALNIMI ČISTILNIMI NAPRAVAMI (MKČN)	29
4.1 VSEBINA ELABORATA.....	29
4.2 PRAVNE PODLAGE ZA IZDELAVO ELABORATA.....	29
4.3 NAMEN IZDELAVE ELABORATA.....	29
4.4 IZHODIŠČA ZA OBLIKOVANJE CEN.....	30
4.5 ZAVEZANEC ZA IZDELAVO ELABORATA	31
4.6 OPIS DEJAVNOSTI JAVNE SLUŽBE ZA STORITVE POVEZANE Z NEPRETOČNIMI GREZNICAMI, OBSTOJEČIMI GREZNICAMI IN MALIMI KOMUNALNIMI ČISTILNIMI NAPRAVAMI.....	31
5 KALKULACIJA CEN ZA STORITVE POVEZANE Z NEPRETOČNIMI GREZNICAMI, OBSTOJEČIMI GREZNICAMI IN MALIMI KOMUNALNIMI ČISTILNIMI NAPRAVAMI.....	32
5.1 PREDRAČUNSKA IN OBRAČUNSKA KOLIČINA OPRAVLJENIH STORITEV JAVNE SLUŽBE ZA PRETEKLO OBRAČUNSKO OBDOBJE.....	32
5.2 PREDRAČUNSKI IN OBRAČUNSKI STROŠKI OPRAVLJENIH STORITEV JAVNE SLUŽBE ZA PRETEKLO OBRAČUNSKO OBDOBJE.....	33
5.3 POJASNILA ODMIKOV OBRAČUNSKE CENE OD PREDRAČUNSKE IN OD POTRJENE CENE STORITEV POSAMEZNE JAVNE SLUŽBE ZA PRETEKLO OBRAČUNSKO OBDOBJE	35

5.4 PRIMERJAVA OBRAČUNSKIH CEN POSAMEZNE JAVNE SLUŽBE, ZA KATERO SE OBLIKUJE CENA, Z OBRAČUNSKIMI CENAMI STORITEV JAVNE SLUŽBE NA PRIMERLJIVIH OBMOČJIH	36
5.5 PRIMERJAVA POTRJENIH CEN POSAMEZNE JAVNE SLUŽBE, ZA KATERO SE OBLIKUJE CENA, S POTRJENIMI CENAMI STORITEV JAVNE SLUŽBE NA PRIMERLJIVIH OBMOČJIH	36
5.6 PRIMERJAVA OBRAČUNSKE CENE JAVNE INFRASTRUKTURE, ZA KATERO SE OBLIKUJE CENA, S PRIMERLJIVIMI OBMOČJI.....	37
5.7 PRIMERJAVA IZVAJALCA JAVNE SLUŽBE S POVPREČJEM PANOGE JAVNE SLUŽBE ODVAJANJE KOMUNALNE IN PADAVINSKE ODPADNE VODE	37
5.8 PREDRAČUNSKA KOLIČINA OPRAVLJENIH STORITEV JAVNE SLUŽBE ZA PRIHODNJE OBRAČUNSKO OBDOBJE	38
5.9 PREDRAČUNSKI STROŠKI OPRAVLJENIH STORITEV JAVNE SLUŽBE ZA PRIHODNJE OBRAČUNSKO OBDOBJE	38
5.10 OBSEG POSLOVNO POTREBNIH SREDSTEV ZA IZVAJANJE STORITEV JAVNE SLUŽBE.....	38
5.11 PRIKAZ RAZDELITEV SPLOŠNIH STROŠKOV V SKLADU S 10. ČLENOM UREDBE.....	38
5.12 PRIHODKI, KI JIH IZVAJALEC USTVARI Z OPRAVLJANJEM POSEBNIH STORITEV ZA PRETEKLO IN PRIHODNJE OBRAČUNSKO OBDOBJE	39
5.13 DONOS NA VLOŽENA POSLOVNO POTREBNA SREDSTVA ZA PRETEKLO IN PRIHODNJE OBRAČUNSKO OBDOBJE	39
5.14 ŠTEVILO ZAPOSLENIH ZA IZVAJANJE STORITEV JAVNE SLUŽBE ZA PRETEKLO IN PRIHODNJE OBRAČUNSKO OBDOBJE.....	39
5.15 PODATEK O VIŠINI NAJEMNINE ZA JAVNO INFRASTRUKTURO IN PODATEK O NJENEM DELEŽU, KI SE PRENESE NA UPORABNIKE JAVNE INFRASTRUKTURE	39
5.16 STOPNJA IZKORIŠČENOSTI JAVNE INFRASTRUKTURE, KI JE NAMENJENA IZVAJANJU JAVNE SLUŽBE ..	40
5.17 IZRAČUN PREDRAČUNSKE CENE STORITEV JAVNE SLUŽBE ZA PRIHODNJE OBDOBJE (2017) IN IZRAČUN PREDRAČUNSKE CENE JAVNE INFRASTRUKTURE ALI OMREŽNINE ZA PRIHODNJE OBRAČUNSKO OBDOBJE.	41
5.17.1 Predračunska cena prevzema in ravnanja z blatom iz greznic in MKČN do 50 PE.....	41
5.17.2 Predračunska cena pregleda (ocene obratovanja) MKČN do 50 PE za kmetijska gospodarstva	41
5.17.3 Predračunska cena omrežnine za čiščenje odpadne vode iz greznic in MKČN do 50 PE	42
5.18 PRIKAZ SODIL ZA RAZPOREJANJE VSEH STROŠKOV IN PRIHODKOV PO DEJAVNOSTIH TER PO OBČINAH	42
PRIKAZ DOSEDANJIH CEN IZVAJANJA JAVNE SLUŽBE POVEZANE Z NEPRETOČNIMI GREZNICAMI, OBSTOJEČIMI GREZNICAMI IN MALIMI KOMUNALNIMI ČISTILNIMI NAPRAVAMI (MKČN) ZA ŠTIRIČLANSKO GOSPODINJSTVO S POVPREČNO MESEČNO PORABO 18 M ³ OZIROMA 4,5M ³ /OSEBO NA MESEC	43
PRIKAZ PREDLAGANIH CEN IZVAJANJA JAVNE SLUŽBE POVEZANE Z NEPRETOČNIMI GREZNICAMI, OBSTOJEČIMI GREZNICAMI IN MALIMI KOMUNALNIMI ČISTILNIMI NAPRAVAMI (MKČN) ZA ŠTIRIČLANSKO GOSPODINJSTVO S POVPREČNO MESEČNO PORABO 18 M ³ OZIROMA 4,5M ³ /OSEBO NA MESEC	43
6 PRIMERJALNA ANALIZA INŠTITUTA ZA JAVNE SLUŽBE	43
6.1 ODVAJANJE KOMUNALNE IN PADAVINSKE ODPADNE VODE	44
6.1.1 CENA OMREŽNINE	44
6.1.2 CENA IZVAJANJA STORITVE	44
6.2 ČIŠČENJE KOMUNALNE IN PADAVINSKE ODPADNE VODE.....	45
6.2.1 CENA OMREŽNINE	45
6.2.2 CENA IZVAJANJA STORITVE.....	46

UVOD

Podjetje LOŠKA KOMUNALA d.d., Škofja Loka je bilo ustanovljeno leta 1995, ko je bilo vpisano v sodni register kot delniška družba, z namenom izvajanja gospodarskih javnih služb.

Leta 1993 je bil uveljavljen Zakona o gospodarskih javnih službah (Ur.l. RS, št. 32/93, 30/98 in 126/06). Omenjen Zakon predstavlja prelomnico v izvajanju nekdanjih imenovanih »komunalnih dejavnosti«, oz. sedaj imenovanih »gospodarskih javnih služb«.

Zakon o gospodarskih javnih službah določa načine in oblike izvajanja gospodarskih javnih služb. Gospodarske javne službe se delijo na državne ali lokalne in so lahko obvezne ali izbirne. Obvezne gospodarske javne službe so določene z zakonom.

Občina Škofja Loka je v letih 1995 in 1996 sprejela ustrezne akte med njimi tudi "koncesijski akt" - Odlok o izvajanju gospodarskih javnih služb s podelitvijo koncesije.

Na podlagi 39. člena Zakona o gospodarskih javnih službah in 17. člena Odloka o izvajanju gospodarskih javnih služb s podelitvijo koncesije, je bil objavljen javni razpis za pridobivanje koncesionarjev za izvajanje gospodarskih javnih služb: oskrba s pitno vodo, odvajanje komunalnih odpadnih in padavinskih voda na čistilno napravo in čiščenje, oskrba s plinom ter upravljanje in vzdrževanje plinovodne infrastrukture, ravnanje s komunalnimi odpadki, ter odlaganje ostankov komunalnih odpadkov.

Javni razpis za pridobivanje koncesionarjev je bil prvič objavljen spomladi 1997 in zaključen z izdajo odločb o izbiri koncesionarjev julija istega leta.

Februarja 1998 je bil javni razpis za pridobivanje koncesionarjev ponovljen in maja 1998 zaključen z izdajo odločb o izbiri koncesionarjev. Za koncesionarja je bila izbrana Loška komunala, d.d. Škofja Loka za:

- oskrbo s pitno vodo;
- odvajanje komunalnih odpadnih in padavinskih voda na čistilno napravo in čiščenje;
- oskrba s plinom, ter upravljanje in vzdrževanje plinovodne infrastrukture – od leta 2007 dejavnost systemskega operaterja distribucijskega omrežja zemeljskega plina;
- ravnanje s komunalnimi odpadki;
- odlaganje ostankov komunalnih odpadkov.

Loška komunala, oskrba z vodo in plinom d.d., Škofja Loka, je na podlagi Odloka o izvajanju gospodarskih javnih služb s podelitvijo koncesije (Uradni list RS, št. 28/96, 31/97 in 68/97), ponudbe in odločbe Občine Škofja Loka, št. 353-2/97 z dne 21.05.1998, podpisala z Občino Škofja Loka Koncesijsko pogodbo »odvajanje komunalnih odpadnih in padavinskih voda na čistilno napravo in čiščenje«, št. 353-2/97 dne 28. oktober 1998.

Dne 17.3.2015 je Občina Škofja Loka prekinila koncesijsko pogodbo za dejavnost systemskega operaterja distribucijskega omrežja zemeljskega plina (ODS), saj je na podlagi javnega razpisa, ki je določal drugačne pogoje izvajanja javne službe, izbrala novega koncesionarja Petrol, d.d., Ljubljana. Primopredaja poslovne dokumentacije in poslov je bila opravljena 1.6.2015.

Storitve odlaganja ostankov komunalnih odpadkov na odlagališču Draga naše podjetje ne izvaja več od 31.12.2008. Nov izvajalec javnih služb obdelave določenih vrst komunalnih odpadkov in odlaganja ostankov predelave ali odstranjevanja komunalnih odpadkov v Občini Škofja Loka je podjetje Saubermacher Slovenija.

1 VSEBINA ELABORATA, PRAVNE PODLAGE, NAMEN, IZHODIŠČA ZA OBLIKOVANJE CEN, ZAVEZANEC ZA IZDELAVO ELABORATA, OPIS DEJAVNOSTI

1.1 Vsebina elaborata

V elaboratu je oblikovana cena izvajanja storitev obvezne gospodarske javne službe odvajanje in čiščenje komunalne in padavinske odpadne vode na območju občine Škofja Loka, skladno z metodologijo, ki jo predpisuje Uredba o metodologiji za oblikovanje cen storitev obveznih občinskih javnih služb varstva okolja (Uradni list RS št. 87/2012, 109/2012; v nadaljevanju Uredba). Ob tem upoštevamo določila 26. člena Uredbe, ki določa: »Če je izvajalec z občino sklenil koncesijsko pogodbo, v kateri je določen model, po katerem se določi cena uporabe infrastrukture in opravljanja storitev javne službe za čas trajanja koncesije, pred uveljavitvijo Pravilnika o metodologiji za oblikovanje cen storitev obveznih občinskih gospodarskih javnih služb varstva okolja (Uradni list RS, št. 63/2009), se določbe te uredbe zanj ne uporabljajo, razen določbe 15. člena te uredbe.«

1.2 Pravne podlage za izdelavo elaborata

Elaborat za oblikovanje cen storitev obvezne gospodarske javne službe odvajanje in čiščenje komunalne in padavinske odpadne vode na območju občine Škofja Loka je pripravljen na podlagi Zakona o varstvu okolja ZVO (Uradni list RS, št. 41/2004, 20/2006, 39/2006, 70/2008, 108/09, 48/2012, 57/2012, 92/2013, 56/2015, 102/2015, 30/2016), ter Uredbe o metodologiji za oblikovanje cen storitev obveznih občinskih javnih služb varstva okolja (Uradni list RS, št. 87/2012, 109/2012).

1.3 Namen izdelave elaborata

Elaborat je izdelan z namenom oblikovanja cen izvajanja storitev javne službe, ki se predloži v potrditev pristojnemu občinskemu organu. Sedanje potrjene cene odvajanja in čiščenja komunalne in padavinske odpadne vode so bile uveljavljene s 1.7.2016. Elaborat je pripravljen z namenom oblikovanja cene odvajanja in čiščenja komunalne in padavinske odpadne vode za leto 2017.

1.4 Izhodišča za oblikovanje cen

V okviru javne službe odvajanja in čiščenja komunalne in padavinske odpadne vode se ločeno oblikujejo in obračunavajo cene za storitve javne službe skladno z Uredbo:

- odvajanje komunalne odpadne vode in padavinske odpadne vode z javnih površin,
- odvajanje padavinske odpadne vode s streh,
- storitve, povezane z nepretočnimi greznicami, obstoječimi greznicami in malimi komunalnimi čistilnimi napravami,
- čiščenje komunalne odpadne vode in padavinske odpadne vode z javnih površin,
- čiščenje padavinske odpadne vode s streh.

Cena storitev po Uredbi vključuje:

- neposredne stroške materiala in storitev,

- neposredne stroške dela,
- druge neposredne stroške,
- splošne proizvodjalne stroške,
- splošne nabavno-prodajne stroške,
- splošne upravne stroške,
- obresti zaradi financiranja opravljanja storitev javne službe,
- neposredne stroške prodaje,
- druge poslovne odhodke in
- donos izvajalca (ki ne sme presegati pet odstotkov od vrednosti poslovno potrebnih osnovnih sredstev za neposredno opravljanje posamezne javne službe).

Omrežnina vključuje:

- stroške amortizacije ali najema osnovnih sredstev in naprav, ki so javna infrastruktura,
- stroške zavarovanja infrastrukture javne službe,
- stroške odškodnin, ki vključujejo odškodnine za služnost ali povzročeno škodo, povezano z gradnjo, obnovo in vzdrževanjem infrastrukture javne službe,
- odhodke financiranja, ki vključujejo obresti in druge stroške, povezane z dolžniškim financiranjem gradnje ali obnove infrastrukture javne službe.

Cene storitve javne službe med uporabniki ali skupinami uporabnikov ne smejo biti različne.

1.5 Zavezanec za izdelavo elaborata

Ceno storitve javne službe odvajanje in čiščenje komunalne in padavinske odpadne vode za območje občine Škofja Loka predlaga izvajalec:

Naziv: LOŠKA KOMUNALA, oskrba z vodo in plinom, d.d., Škofja Loka
Naslov: Kidričeva cesta 43a, 4220 Škofja Loka
Matična številka: 5075556
Davčna številka: 93098448
Šifra dejavnosti: 36.000

1.6 Opis dejavnosti javne službe odvajanje in čiščenje komunalne in padavinske odpadne vode

Loška komunala, d.d. Škofja Loka kot izvajalec javne gospodarske službe odvajanje in čiščenje komunalne in padavinske odpadne vode, preko kanalizacijskih sistemov odvaja komunalno in padavinsko odpadno vodo v občini Škofja Loka v čiščenje na čistilne naprave.

V okviru storitev javne službe upravljavec javne kanalizacije zagotavlja:

- vzdrževanje in čiščenje objektov javne kanalizacije
- odvajanje in čiščenje komunalne in padavinske odpadne vode, ki se odvaja v javno kanalizacijo s streh in javnih površin,
- prevzem blata iz malih komunalnih čistilnih naprav ter obstoječih greznic pri uporabniku storitev ter obdelavo prevzetega blata najmanj enkrat na tri leta,
- prve meritve in obratovalni monitoring za male komunalne čistilne naprave
- izdelavo načrta ravnanja z blatom,
- ravnanje z blatom komunalnih čistilnih naprav, skladno z načrtom

- vzdrževanje in čiščenje javnega omrežja za odvajanje komunalne in padavinske odpadne vode,
- obveščanje uporabnikov o izvajanju storitev javne službe,
- kontroliranje novozgrajenih kanalizacijskih priključkov in po potrebi celotne interne kanalizacije,
- izvajanje javna pooblastila,
- izvajanje nadzora nad priključevanjem na javno kanalizacijo in vodenje evidence o uporabnikih, skladno z veljavnimi predpisi,
- redno obračunavanje storitve javne službe, posebnih storitev in drugih s predpisi določenih dajatev,
- izvajanje drugih obveznosti iz odloka in koncesijske pogodbe.

1.6.1 Predstavitev kanalizacijskih sistemov

V letu 2016 smo upravljali z štirimi javnimi kanalizacijskimi sistemi, podatki v preglednici na dan 01.01.2017:

ID KS	Ime KS	dolžina KS v upravljanju [m]	Vrsta KS	ID ČN in ime ČN	Stopnja čiščenja	Aglomeracija
10123	JK Škofja Loka	79.598,56	mešan	4599 Škofja Loka	terciarno	20570
10705	MKČN Virmaše	330,00	ločen	3634 Virmaše	sekundarno	20570
10706	MKČN Grenc	1.020,00	ločen	3632 Grenc	sekundarno	20570
10707	MKČN Za Kamnitnikom	1.796,00	ločen	4137 Za Kamnitnikom	sekundarno	20570
10891	JK Godešič – Reteče – Gorenja vas-Reteče	14.072,00	mešan	1970 Reteče	terciarno	20584 20585 4770
	Skupaj:	96.816,56				

V preglednici navedene MKČN Virmaše, Grenc in Za Kamnitnikom so v upravljanju R-GROUP d.o.o., Hrušica 72 c, 4276 Hrušica. Sistem kanalizacije, ki se zaključuje z MKČN Hrastnica ni predan v last Občini Škofja Loka in ni v upravljanju Loške komunale d.d., Škofja Loka.

1.6.1.1 Kanalizacijski sistem Škofja Loka

Kanalizacijski sistem Škofja Loka je večinoma grajen v mešanem sistemu, delno v ločenem sistemu. Seznam posameznih objektov (črpališč, ZBDV, RBDV), ki mu pripadajo, so navedeni v spodnji preglednici:

Javna kanalizacija Škofja Loka v upravljanju na dan 30.09.2016			Leto	Zmogljivost/velikost objekta
	Črpališča in objekti	Okvirna lokacija	2016	
1	RBDV-1	Parkirišče Tehnik	1	210 m ³
2	RBDV-2	Stara Loka 31 A	1	225 m ³
3	RBDV-3	Studenec 7	1	150 m ³
4	ČRP Blaževa ulica	Blaževa ul.11	1	
5	ČRP Vincarje	Vincarje 4	1	

6	ČRP Hosta	Hosta 8	1	
7	ČRP Novi svet	Podlubnik 1 A	1	
8	ČRP Cesta talcev	Cesta talcev 17	1	
9	ČRP Sv. Duh	Sv. Duh 23	1	
10	ČRP Gorajte	Sv. Duh 179 A	1	
11	ČRP Vešter	Vešter 35	1	
12	ČRP Virmaše	Virmaše 243	1	
13	Cevni ZBDV R18 mlekarna	Fužinska ulica 7	1	45 m3
14	ZBDV R14 Suha	Suha 18	1	50 m3
15	ZBDV R20 Špan	Pod Plevno 53	1	900 m3
16	ČRP Č1 Stara Loka	Stara Loka 25	1	
17	ČRP Č2 Stara Loka	Stara Loka 61 - 53	1	
18	ČRP Č3 Stara Loka	Virlog 14	1	
19	ČRP Č1 Puštal	Kopališče Puštal	1	
20	ČRP Č2 Puštal	Puštal 81-82	1	
21	ČRP Č3 Puštal	Bližina Mlekarnе	1	
22	ČRP Č4 Puštal	Puštal 135	1	
Skupaj ČRP v upravljanju:			16	
Skupaj objektov v upravljanju:			6	
Skupaj ČRP in objektov v upravljanju:			22	
Skupaj porabniki elektr. energije:			19	

Na dan 31.12.2016 je bilo na JK Škofja Loka, ki se zaključuje s KČN Škofja Loka, priključenih 15.862 stalno prijavljenih prebivalcev oziroma 2.843 objektov. Med navedenimi je 17 industrijskih uporabnikov oziroma uporabnikov posebnih storitev. Na dan 31.12.2016 je bilo priključenih na MKČN Grenc 10 stalno prijavljenih prebivalcev oziroma 6 objektov. Na dan 31.12.2016 je bilo priključenih na MKČN Virmaše 49 stalno prijavljenih prebivalcev oziroma 16 objektov. Na dan 31.12.2016 je bilo priključenih na MKČN Za Kamnitnikom 79 stalno prijavljenih prebivalcev oziroma 21 objektov. Na dan 31.12.2016 je bilo priključenih na MKČN Hrastnica stalno prijavljenih 58 prebivalcev oziroma 13 objektov.

1.6.2 Kanalizacijski sistem Godešič – Reteče – Gorenja vas-Reteče

Kanalizacijski sistem Godešič – Reteče – Gorenja vas-Reteče je večinoma grajen v mešanem sistemu. Seznam posameznih objektov (črpališč, ZBDV, RBDV), ki mu pripadajo, je prikazan v spodnji preglednici:

Javna kanalizacija Godešič - Reteče - Gorenja vas-Reteče, v upravljanju na dan 30.09.2016			Leto	Zmogljivost/velikost objekta
	Črpališča in objekti	Okvirna lokacija	2016	
1	ČRP Č3 Godešič	Godešič 24	1	
2	ČRP Č2 Godešič	Godešič 58	1	
3	R1 Godešič	Godešič 57	1	
4	R2 s Č1 Reteče	Reteče 139	1	
5	ZBDV s ČRP 350 Reteče	Reteče 89	1	350 m3

6	ČRP Č1 Godešič	Godešič 4	1	
7	ČRP Č2 Gor.v.-Reteče	Gor.v.-Reteče 58C	1	
Skupaj ČRP v upravljanju:			6	
Skupaj objektov v upravljanju:			1	
Skupaj ČRP in objektov v upravljanju:			7	
Skupaj porabniki elektr. energije:			6	

Na dan 31.12.2016 je bilo na JK Godešič – Reteče – Gorenja vas-Reteče, ki se zaključuje s KČN Reteče, priključenih 1.261 stalno prijavljenih prebivalcev oziroma 370 objektov.

1.6.3 Količine obračunane storitve odvajanje komunalne in padavinske odpadne vode v Občini Škofja Loka v m³

Vrsta potrošnje	2007	2008	2009	2010	2011	2012	2013	2014	2015	2016
Občani	641.163	631.741	626.970	618.287	623.979	634.608	629.925	626.920	659.662	720.987
gospodarstvo	475.685	516.324	416.552	402.363	361.761	361.608	385.324	305.647	321.853	350.946
Ostali	55.812	59.091	71.271	63.305	56.634	55.325	51.064	48.941	52.642	58.760
Skupaj	1.172.660	1.207.156	1.114.793	1.083.955	1.042.374	1.051.541	1.066.313	981.507	1.034.157	1.130.693

1.7 Opis dejavnosti javne službe čiščenje komunalne in padavinske odpadne vode

1.7.1 Centralna čistilna naprava Škofja Loka

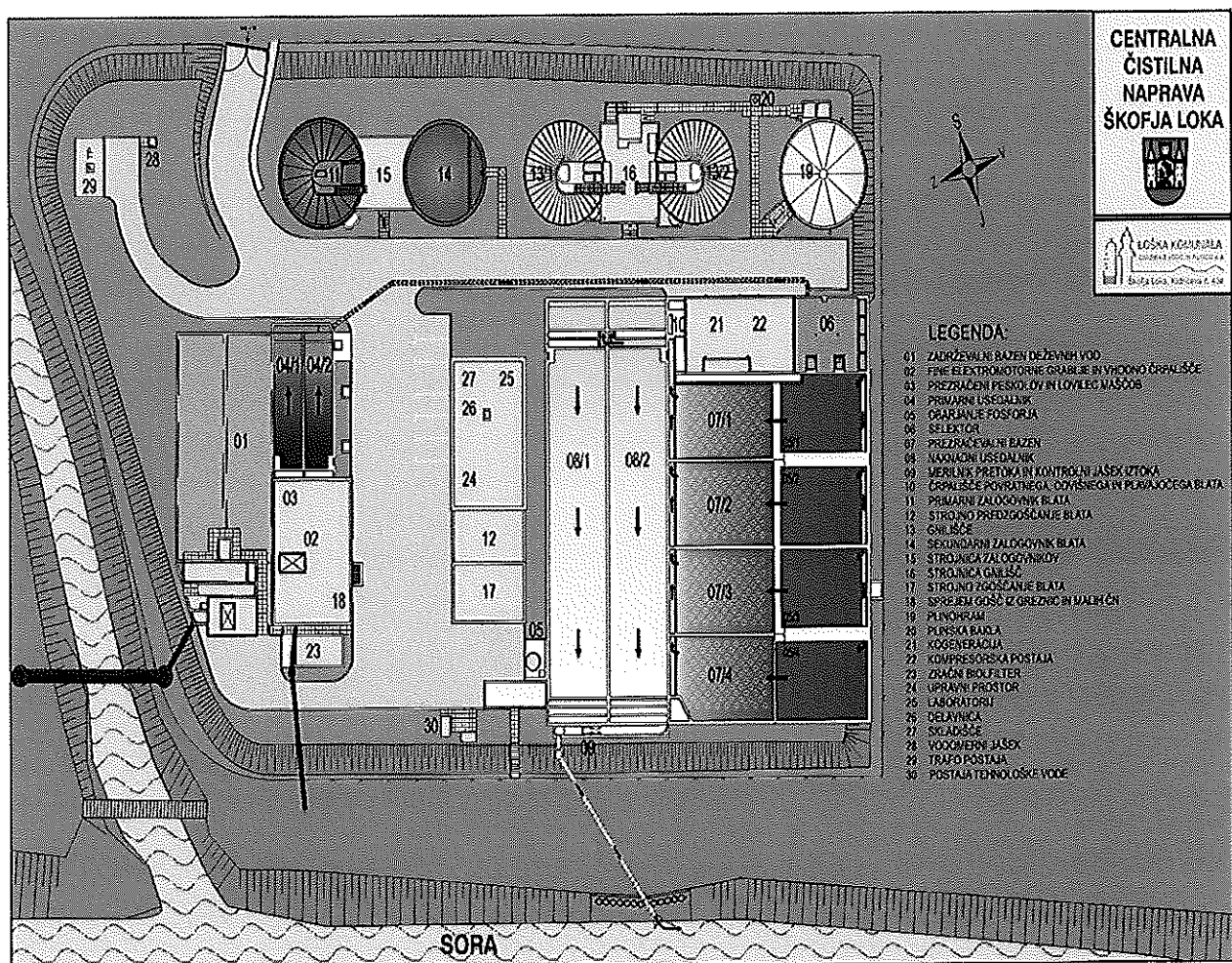
Komunalna in padavinska odpadna voda, ki se v mestu Škofja Loka in v okolici, odvaja v javno kanalizacijo Škofja Loka, se čisti na Centralni čistilni napravi Škofja Loka (krajše CČN ŠKL), zmogljivosti 45600 PE, ki je mehansko–biološka čistilna naprava s terciarnim čiščenjem odpadne vode, anaerobno stabilizacijo, ter obdelavo blata (strojno predzgoščanje in strojno zgoščanje), ter Kogeneracijo za proizvodnjo elektrike in toplote, na bioplin in zemeljski plin. V objektu mehanskega predčiščenja je ločeno izveden sprejem gošč iz greznic in malih ČN. V mehanskem predčiščenju in pri strojnem predzgoščanju, ter strojnem zgoščanju, se namesto pitne vode uporablja tehnološka voda (očiščena odpadna voda iz CČN ŠKL).

CČN ŠKL je locirana ob reki Sori, v naselju Suha in deluje že od leta 1974 dalje. Od prvotne velikosti se je, skladno s potrebami, dvakrat dogradila (v 80-ih in 90-ih prejšnjega stoletja), v avgustu 2012 pa se je na CČN ŠKL, zaradi prilagoditve zahtevam veljavne zakonodaje, začela izvajati rekonstrukcija in gradnja, ki se je zaključila 30.6.2014. Od 1.7.2014 do 30.6.2015 je CČN ŠKL poskusno obratovala, od 1.7.2015 dalje pa je v upravljanju Loške komunale.

Učinki čiščenja CČN ŠKL za leto 2016 so sledeči: po KPK 95,96 %, po BPK₅ 98,28 %, po celotnem dušiku 90,91 % in po celotnem fosforju 94,33 %. Obratovalni monitoring odpadnih voda za leto 2017 se izvaja skladno z okoljevarstvenim dovoljenjem za CČN ŠKL in predpisi.

Poročila o predpisanem obratovalnem monitoringu, ki ga lahko izvaja le pooblaščen izvajalec s strani MOP-ARSO, so dostopna na spletni strani Loške komunale: www.loska-komunala.si, kjer so dostopne tudi ostale koristne informacije iz različnih področij dela. O vseh rezultatih laboratorijskih preiskav odpadne vode iz CČN ŠKL in Čistilne naprave Reteče (krajše ČNR), s pripadajočim poročilom o vzorčenju in vrednotenju, so, sproti in direktno, s strani pooblaščenega izvajalca, obveščeni: Občina Škofja Loka (lastnica CČN ŠKL in ČNR), Loška komunala (upravljevalec CČN ŠKL in ČNR) in Okoljski inšpektorat, OE Kranj. Poleg tega se, s strani pooblaščenih izvajalcev, izvajajo tudi ostali predpisani monitoringi in meritve, Loška komunala pa zagotavlja redni interni monitoring v laboratoriju CČN ŠKL (za CČN ŠKL in ČNR) in izvaja naloge, ki so potrebne za spremljanje obratovanja obeh čistilnih naprav v upravljanju.

Prikaz Centralne čistilne naprave Škofja Loka



Na javno kanalizacijo je bilo na dan 31.12.2016 priključenih 15.862 prebivalcev, ostalo obremenitev CČN ŠKL pa predstavlja onesnažena padavinska in komunalna ter industrijska odpadna voda (iz negospodarske in gospodarske dejavnosti). Iz analiz odpadne vode na vtoku na CČN Škofja Loka je razvidno, da je občasno preobremenjena. Konice predstavljajo nedovoljeni saržni izpusti prekomerno obremenjene vode, ki pred izpustom v javno kanalizacijo ni ustrezno pred-očiščena v skladu z veljavno zakonodajo, kar v tehnološkem procesu čiščenja na CČN ŠKL predstavlja velike probleme in veliko regulacij, da je tudi v takih primerih voda na izpustu v reko Soro očiščena v skladu s predpisi.

Na osnovi meritev na iztoku iz čistilne naprave je bilo v letu 2016: 1.409.923 m³ očiščene odpadne vode. Iz blata je bilo pridobljenega 178.925 m³ bioplina. Pri delovanju Kogeneracije na bioplin in zemeljski plin (porabljenih je bilo 31.064 Sm³ zemeljskega plina) je bilo proizvedene 378.026 kWh električne energije in 2.745 GJ toplotne energije za ogrevanje blata v gniliščih. Proizvedena toplota se namreč uporabi za ogrevanje gnilišč, saj mora biti gošča (blato, ki je stranski produkt čiščenja odpadne vode na CČN ŠKL) v gniliščih ustrezno ogreta, da sploh prihaja do tvorbe bioplina in za ogrevanje objektov posodobljene CČN Škofja Loka. Iz električnega omrežja se je odvzelo 573.219 kWh električne energije. V letu 2016 je bilo iz kvalificirane elektrarne CČN Škofja Loka na prevzemno-predajnem mestu v omrežje Elektra Gorenjske d.d., oddanih 57.925 kWh električne energije, za lastno rabo pa porabljenih 320.137 kWh električne energije.

V letu 2016 se je na novih centrifugah (redna dehidracija-strojno zgoščanje) dehidriralo 10.892 m³ blata, na končno oskrbo pa odpeljalo 1.083,080 ton dehidriranega blata. Izbrani najugodnejši ponudnik-izvajalec končne oskrbe blata, po postopku javnega naročanja, je bilo podjetje Saubermacher Slovenija d.o.o..

Podatki so razvidni iz Letnega poročila o OMOV za CČN Škofja Loka, za leto 2016, poročilo pa je, objavljeno na spletni strani Loške komunale www.loska-komunala.si.

V letu 2016 CČN Škofja Loka, glede na predpis za komunalne čistilne naprave, NI čezmerno obremenjevala okolje, saj je dosegala ustrezno čiščenje odpadne vode, kar je razvidno iz Letnega poročila o obratovalnem monitoringu.

Nadzorni sistem na Centralni čistilni napravi

Nadzorni sistem na čistilni napravi zagotavlja stalen nadzor nad pomembnimi deli čistilne naprave in sicer kot on-line nadzor (za opremo in tehnologijo je več kot 600 različnih opozoril in alarmov). Ta nadzorni sistem vključuje tudi prenos informacij o dogodkih na opremi (alarmiranje) preko GSM telefonov odgovornim vzdrževalcem. Nadzorni sistem je centralen, na njem so razvidni tudi podatki za ČN Reteče, kar pomeni, da se stanje na tej manjši ČN redno spremlja on-line iz lokacije CČN Škofja Loka, zaradi česar je potrebnih manj obiskov na lokaciji Reteče, kot bi jih bilo sicer, ter hkrati takojšen odziv v primeru motenj v delovanju, s strani vzdrževalcev-delavcev Loške komunale.

Industrijski onesnaževalci:

Industrijsko odpadno vodo odvajajo v javno kanalizacijo sledeča podjetja: EGP, Gorenjska predilnica, Loške mesnine (Klavnica), KGZ - Mlekarna, Knauf Insulation, LTH ulitki, Mlinotest-Peks, Obdelava tekstilij Šinkovec, Šešir, OMV- Avtopralnica vozil, Transturist, SIBO G, Nimrod in Petrol – Avtopralnica vozil, Filc, Limos in Domel.

1.7.2 Čistilna naprava Reteče

Komunalna in padavinska odpadna voda, ki se v naseljih Godešič, Reteče in Gorenja vas-Reteče odvaža v javno kanalizacijo, se čisti na Čistilni napravi Reteče (krajše ČNR), zmogljivosti 2400 PE, ki je mehansko-biološka čistilna naprava, z aerobno stabilizacijo blata, ki se zbira v zalogovniku, ter nato odvaža v obdelavo na CČN ŠKL.

Od 1.10.2015 dalje je ČN Reteče v upravljanju Loške komunale.

Učinki čiščenja ČNR za leto 2016 so sledeči: po KPK 92,04 %, po BPK₅ 93,19 % in po celotnem dušiku 74,46 %. OMOV za leto 2017 se izvaja skladno z OVD za ČNR in predpisi.

Na osnovi meritev na iztoku iz čistilne naprave je bilo v letu 2016: 74.797 m³ očiščene odpadne vode. V obdelavo na CČN Škofja Loka, kar je bilo predvideno tudi po projektu (ČN Reteče nima gnilišč) se je odpeljalo 316 m³ odvišnega blata in za obratovanje porabilo 74.575 kWh električne energije.

Podatki so razvidni iz Letnega poročila o OMOV za ČN Reteče, za leto 2016, poročilo pa je objavljeno na spletni strani Loške komunale www.loska-komunala.si.

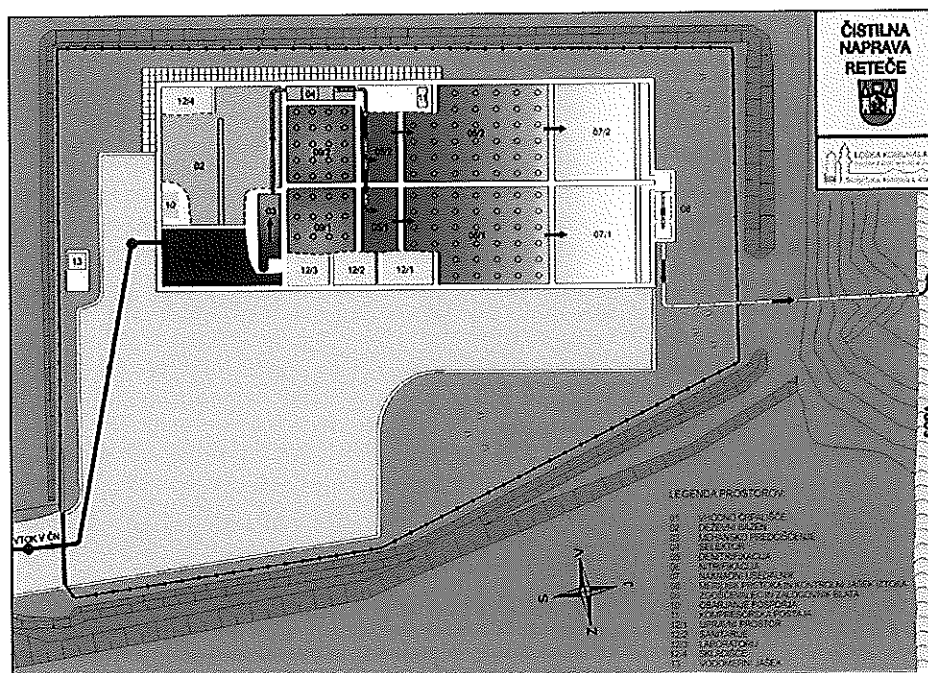
V letu 2016 ČN Reteče, glede na predpis za komunalne čistilne naprave, NI čezmerno obremenjevala okolje, saj je dosegala ustrezno čiščenje odpadne vode, kar je razvidno iz Letnega poročila o obratovalnem monitoringu.

Na dan: 31.12.2016 je bilo na ČNR priključenih 1.261 stalno prijavljenih prebivalcev, zaradi česar je obratovala in še vedno obratuje, le ena linija tehnologije čiščenja odpadnih voda. Zaradi navedenega in dejstva, da je na ČN Reteče vgrajene zelo malo merilno-regulacijske opreme, je bilo (in je še vedno) potrebno večje angažiranje delavcev Loške komunale (meritve, odvzem vzorcev, analize).

Nadzorni sistem za ČN Reteče je povezan v nadzorno sobo CČN Škofja Loka, kjer je nadzorni sistem za obe ČN in javno kanalizacijo. To pomeni, da se stanje na tej manjši ČN redno spremlja on-line iz lokacije CČN Škofja Loka, zaradi česar je potrebnih manj obiskov na lokaciji Reteče, kot bi jih bilo sicer, ter hkrati takojšen odziv v primeru motenj v delovanju, s strani vzdrževalcev-delavcev Loške komunale.

Poročila o predpisanem obratovalnem monitoringu, ki ga lahko izvaja le pooblaščen izvajalec s strani MOP-ARSO, so dostopna na spletni strani Loške komunale: www.loska-komunala.si, kjer so dostopne tudi ostale koristne informacije iz različnih področij dela. O vseh rezultatih laboratorijskih preiskav odpadne vode iz CČN ŠKL in ČNR, s pripadajočim poročilom o vzorčenju in vrednotenju, so, sproti in direktno, s strani pooblaščenega izvajalca, obveščeni: Občina Škofja Loka (lastnica CČN ŠKL in ČNR), Loška komunala (upravljevec CČN ŠKL in ČNR) in Okoljski inšpektorat, OE Kranj. Poleg tega se, s strani pooblaščenih izvajalcev, izvajajo tudi ostali predpisani monitoringi in meritve, Loška komunala pa zagotavlja redni interni monitoring v laboratoriju CČN ŠKL (za CČN ŠKL in ČNR) in izvaja naloge, ki so potrebne za spremljanje obratovanja obeh čistilnih naprav v upravljanju.

Prikaz Centralne čistilne naprave Reteče



1.7.3 Male komunalne čistilne naprave Grenc, Virmaše, Za Kamnitnikom, Hrastnica

Na dan 31.12.2016 je bilo priključenih na MKČN Grenc 10 stalno prijavljenih prebivalcev oziroma 6 objektov. Na dan 31.12.2016 je bilo priključenih na MKČN Virmaše 49 stalno prijavljenih prebivalcev oziroma 16 objektov. Na dan 31.12.2016 je bilo priključenih na MKČN Za Kamnitnikom 79 stalno prijavljenih prebivalcev oziroma 21 objektov. Na dan 31.12.2016 je bilo priključenih na MKČN Hrastnica stalno prijavljenih 58 prebivalcev oziroma 13 objektov.

MKČN Virmaše se je 16.02.2017 ukinila, zaradi dograditve javne kanalizacije Škofja Loka.

1.7.4 Količine obračunane storitve čiščenja komunalne in padavinske odpadne vode na čistilnih napravah v Občini Škofja Loka v m³

Vrsta potrošnje	2007	2008	2009	2010	2011	2012	2013	2014	2015	2016
Občani	641.163	631.741	626.970	618.270	623.979	623.605	627.257	626.893	648.458	725.239
gospodarstvo	471.747	512.554	414.845	400.850	359.905	344.947	379.770	304.031	317.075	347.510
Ostali	55.812	59.091	71.271	63.305	56.634	55.325	51.064	48.941	52.329	58.760
Skupaj	1.168.722	1.203.386	1.113.086	1.082.425	1.040.518	1.032.877	1.058.091	979.865	1.017.862	1.131.509

2 KALKULACIJA CEN ODVAJANJE KOMUNALNE IN PADAVINSKE ODPADNE VODE

2.1 Predračunska in obračunska količina opravljenih storitev javne službe za preteklo obračunsko obdobje

Predračunska količina opravljenih storitev za leto 2016 je bila 1.104.300 m³ prodane storitve, ki je vključevala tudi 200.000 m³ količine prodane storitve posebnih storitev.

Obračunska količina opravljenih storitev za leto 2016 je 1.130.693 m³. Navedena količina zajema tudi 234.613 m³ količine prodane storitve posebnih storitev.

2.2 Predračunski in obračunski stroški opravljenih storitev javne službe za preteklo obračunsko obdobje

Predračunski stroški opravljenih storitev za leto 2016 so znašali 285.483,27 €, za omrežnino pa 620.763,45 €.

Obračunski stroški opravljenih storitev za leto 2016 znašajo 246.188,57 €, za omrežnino pa 562.498,44 €.

2.3 Pojasnila odmkov obračunske cene od predračunske in od potrjene cene storitev posamezne javne službe za preteklo obračunsko obdobje

Obračunska cena storitve odvajanja komunalne in padavinske odpadne vode za leto 2016 je 0,2177 €/m³, predračunska cena pa je bila 0,2585 €/m³ oz. ob upoštevanju poročila za leto 2015 pa je bila predračunska cena: 0,1871 €/m³, obračunska pa 0,1480 €/m³. Potrjena cena je bila enaka predračunski ceni.

Predračunska cena opravljenih storitev za preteklo obračunsko obdobje je predvidevala višje stroške opravljanja storitev javne službe, zato smo zbrali 107.050,65 € preveč. Neposredni stroški materiala in storitev so bili v letu 2016 so realizirani nižji (22.641,64 €), kot so bili predvideni (35.870,00 €); največje odstopanje ugotavljamo pri stroških storitev (58 % manjši realizirani strošek, ki je posledica manjših obsegov opravljenih storitev), realizirani so 10 % nižji stroški koncesionarja od predvidenih, saj so postopki prenosa novih kanalizacijskih odsekov potekali počasneje, kot smo predvidevali, posledično smo izvedli manjše obsege čiščenja kanalizacije, ter drugi poslovni odhodki pa so bili realizirani nižji, kot so bili predvideni.

Količina prodane storitve je bila nekoliko višja od predvidene (cca 2%), tekom leta se je na novo javno kanalizacijo priključevalo veliko porabnikov, prikazano odstopanje je posledica časovnega poteka priključevanja in obračuna storitve.

Obračunski stroški javne infrastrukture za leto 2016 so bili nižji od načrtovanih, in sicer 562.498,44 €, zbranih je bilo 48.477,57 € več finančnih sredstev.

2.4 Primerjava obračunskih cen posamezne javne službe, za katero se oblikuje cena, z obračunskimi cenami storitev javne službe na primerljivih območjih

Dne 23.10.2015 je Ministrstvo za okolje in prostor, Direktorat za vode in investicije, objavilo seznam primerljivih območij in cen storitev na teh primerljivih območjih. Za izračun povprečnih vrednosti in za oblikovanje primerljivih območij je ministrstvo uporabilo podatke iz obstoječih operativnih programov in poročanja izvajalcev občinskih gospodarskih javnih služb varstva okolja v sistemu IJSVO.

Ministrstvo za okolje in prostor je primerljiva območja oblikovalo ob upoštevanju števila prebivalcev v občini, gostote poselitve občine (št. prebivalcev v občini/površina občine) in gostote poselitve v območjih aglomeracije (št. prebivalcev v aglomeraciji/površina vseh aglomeracij v občini).

Najprej so občine razdelili v 3 skupine glede na število prebivalcev v občini, v okviru vsake skupine pa so oblikovali razrede.

Občina Škofja Loka sodi v primerljivo območje, v katerem je število prebivalcev v občini od 15.001 do 300.000 ter povprečna gostota prebivalcev nad 6 do 12.

	Primerljivo območje *	občina Škofja Loka **
Povprečna obračunska cena javne infrastrukture (EUR/mesec za faktor 1)	4,4151	4,7483
Povprečna obračunska cena izvajanja (EUR/m ³)	0,6268	0,2177

*za leto 2014

**za leto 2016

Obračunska cena javne infrastrukture za leto 2016 (brez upoštevanja poročuna za leto 2015) v Škofji Loki, je za 7,5 % višja od povprečne obračunske cene javne infrastrukture na primerljivem območju. Obračunska cena izvajanja storitve je bila za leto 2016 v Škofji Loki za 65,3 % nižja od povprečne obračunske cene izvajanja na primerljivem območju. Tako odstopanje v višini obračunske cene izvajanja na primerljivem območju potrjuje racionalno upravljanje javnega kanalizacijskega omrežja, ter zelo racionalno obliko organiziranosti izvajalca javne službe.

2.5 Primerjava potrjenih cen posamezne javne službe, za katero se oblikuje cena, s potrjenimi cenami storitev javne službe na primerljivih območjih

	Primerljivo območje *	občina Škofja Loka **
Povprečna potrjena cena javne infrastrukture (EUR/mesec za faktor 1)	4,4187	5,0378
Povprečna potrjena cena izvajanja (EUR/m ³)	0,6339	0,1871

*za leto 2014

**od 1.7.2016

V občini Škofja Loka je potrjena cena omrežnine cca 14 % višja od potrjene cene omrežnine v letu 2014 na primerljivem območju. Potrjena cena izvajanja storitve je v Škofji Loki 70,5 % nižja od potrjene cene izvajanja storitve na primerljivem območju.

2.6 Primerjava predračunske cene javne infrastrukture in cene storitve, za katero se oblikuje cena s primerljivimi območji

	Primerljivo območje *	občina Škofja Loka **
Povprečna obračunska cena javne infrastrukture (EUR/mesec za faktor 1)	4,4151	5,3657***/4,9565****
Povprečna obračunska cena izvajanja (EUR/m ³)	0,6268	0,2150***/0,1233****

*za leto 2014

** za leto 2017

*** predračunska cena za leto 2017

**** predračunska cena za leto 2017 ob upoštevanju poročuna za leto 2016

Predračunska cena javne infrastrukture v Občini Škofja Loka za leto 2017 je 21,5 % višja od povprečne obračunske cene javne infrastrukture na primerljivem območju v letu 2014, predračunska cena ob upoštevanju poročuna za leto 2016 pa je 12,3 % višja od povprečne obračunske cene javne infrastrukture na primerljivem območju v letu 2014. Predračunska cena izvajanja storitve v Občini Škofja Loka je za 65,7 % nižja od cene na primerljivem območju v letu 2014, predračunska cena za leto 2017 ob upoštevanju poročuna za leto 2016 pa je 80,3 % nižja od cene na primerljivem območju v letu 2014.

2.7 Primerjava izvajalca javne službe s povprečjem panoge javne službe odvajanje komunalne in padavinske odpadne vode

Izvajalec storitve javne službe izvaja na podlagi javnega razpisa iz leta 1998, ko je bil kot najugodnejši ponudnik izbran za izvajalca javne službe. Občina Škofja Loka je z izvajalcem sklenila koncesijsko pogodbo za izvajanje storitev odvajanja in čiščenja komunalne in padavinske odpadne vode. Skladno s 26. členom Uredbe o metodologiji za oblikovanje cen storitev obveznih javnih služb varstva okolja elaborat ne vsebuje primerjave izvajalca javne službe s povprečjem panoge.

Iz primerjav cen s primerljivimi območji je razvidno, da so cene izvajanja storitev, ki med drugimi stroški zajemajo tudi stroške koncesionarja, **bistveno nižje** od povprečnih cen izvajanja storitev na primerljivih območjih. To potrjuje cenovno ugodno izvajanje javne službe, čeprav se primerjava izvaja z izvajalci javne službe, ki so večinoma javna podjetja. Cene izvajanja storitev javne službe in omrežnine v Občini Škofja Loka primerjava razvršča in primerja z izvajalci javne službe v Občinah: Ivančna Gorica, Brežice, Šentjur, Slovenska Bistrica, Sevnica, Krško, Žalec, Ajdovščina, Slovenj Gradec, Litija, Ptuj, Grosuplje, Postojna, Medvode, Kočevje, Novo mesto, Radovljica, Zagorje ob Savi, Tržič, Vrhnika, Kamnik in Piran.

2.8 Predračunska količina opravljenih storitev javne službe za prihodnje obračunsko obdobje

Predračunska količina odvedene komunalne in padavinske odpadne vode, vključno s predvidenimi količinami posebnih storitev, je za leto 2016 znašala 1.104.300 m³, realizirana (zaračunana) količina odvedene komunalne in padavinske odpadne vode pa je bila 1.130.693 m³.

Zaradi predvidenih novih priključitev na javno kanalizacijo v letu 2017 predvidevamo več zaračunane storitve odvajanja komunalne in padavinske odpadne vode oz. 947.000 m³, posebnih storitev predvidevamo 220.000 m³, skupaj predvidevamo 1.167.000 m³ predračunskih količin.

2.9 Predračunski stroški opravljenih storitev javne službe za prihodnje obračunsko obdobje

Predračunski stroški opravljenih storitev odvajanje komunalne in padavinske odpadne vode so predstavljeni v tabeli 1 in znašajo 250.955,33 € za opravljanje storitev, predračunski stroški javne infrastrukture za leto 2017 pa so 635.637,56 €.

Povečanje predračunskih stroškov opravljenih storitev predračunavamo na dobrih 96 km veliko omrežje javne kanalizacije v Občini Škofja Loka, ki je že predano v naše upravljanje. Na podlagi stroškov iz leta 2016 predvidevamo nekoliko višje neposredne stroške materiala in storitev, predvsem višje stroške storitev in višje stroške električne energije (upoštevaje običajno meteorološko leto in povečane količine odvedenih odpadnih voda zaradi novih priključnikov), nekoliko višje stroške koncesionarja, ki bo upravljal in vzdrževal celotno kanalizacijsko omrežje z vsemi objekti in napravami, upošteva predvidenih stroškov, ki bodo koncesionarju nastali v letu 2017 in stroške drugih poslovnih odhodkov.

Glede na to, da ima Občina Škofja Loka že 96 km veliko javno kanalizacijsko omrežje vključeno v osnovna sredstva, za katera nam obračunava stroške najemnine, so ti predvideni v višjih stroških najema, v višjih stroških zavarovanja in v nižjih odhodkih financiranja. V stroške so zajeti tudi odseki javne kanalizacije, ki bodo zgrajeni in predani v upravljanje tekom leta 2017.

2.10 Obseg poslovno potrebnih sredstev za izvajanje storitev javne službe

Obseg poslovno potrebnih sredstev je obveznost izvajalca v ponudbeni ceni. V letu 2016 je znašal 261.670,73 €. Enak obseg poslovno potrebnih sredstev predvidevamo v letu 2017.

2.11 Prikaz razdelitev splošnih stroškov v skladu s 10. členom Uredbe

Razdelitev splošnih stroškov na dejavnosti javnih služb je izvedena skladno s sodili, sprejetimi v poslovnem načrtu izvajalca javne službe in se upoštevajo skladno s 26. členom Uredbe o metodologiji za oblikovanje cen storitev obveznih javnih služb varstva okolja.

2.12 Prihodki, ki jih izvajalec ustvari z opravljanjem posebnih storitev za preteklo in prihodnje obračunsko obdobje

Usmeritev koncedenta je bila ob oblikovanju predračunske cene izvajanja storitev in omrežnine za leto 2016, da so cene za porabnike posebnih storitev enake cenam gospodarske javne službe.

Tudi za prihodnje obdobje upoštevamo usmeritev koncedenta o izenačitvi cen javne službe s cenami posebnih storitev.

V letu 2016 je bilo v okviru posebnih storitev obračunano 234.613 m³ storitev, v letu 2017 predvidevamo obračun 220.000 m³ prodane posebne storitve po enaki ceni, kot bo veljala za javno službo.

2.13 Donos na vložena poslovno potrebna sredstva za preteklo in prihodnje obračunsko obdobje

Donos na vložena poslovno potrebna osnovna sredstva izvajalca je izračunan skladno z Uredbo in znaša 13.083,54 € za leto 2016. Za leto 2017 predvidevamo enak donos na vložena poslovno potrebna sredstva.

2.14 Število zaposlenih za izvajanje storitev javne službe za preteklo in prihodnje obračunsko obdobje

V letu 2016 so storitve javne službe izvajali povprečno 3,4 zaposleni delavci izvajalca, in so obveznost izvajalca iz koncesijske pogodbe v ponudbeni ceni. V letu 2017 bo moral izvajalec zagotoviti ustrezno in potrebno število zaposlenih delavcev glede na dejanski obseg dela iz koncesijske pogodbe. Predvidevamo, da bodo storitve javne službe izvajali povprečno 3,5 zaposleni delavci izvajalca.

2.15 Podatek o višini najemnine za javno infrastrukturo in podatek o njenem deležu, ki se prenese na uporabnike javne infrastrukture

Realizirani stroški za leto 2016 so bili: strošek amortizacije 541.516,30 €, strošek zavarovanja javne infrastrukture 3.129,03 €, odhodki financiranja 17.853,11 € in strošek odškodnin 0 €, skupaj 562.498,44 €. Ob upoštevanju popravka (znižanja) amortizacije za leto 2015 56.397,42 € in poročena premalo zbranih finančnih sredstev preteklega leta (leta 2015) 49.210,24 € pa skupaj 555.311,26 €.

V letu 2017 se na uporabnike javne infrastrukture prenesejo stroški v celoti:

- celoten strošek amortizacije v višini 614.258,09 €
- strošek zavarovanja javne infrastrukture, ki ga plačuje Občina Škofja Loka v višini 4.238,11 €,
- odhodke financiranja, ki nastajajo Občini Škofja Loka v višini 17.141,36 €
- odškodnine v višini 0,00 €

Skupaj v letu 2017: 635.637,56 €, ob upoštevanju poročila preveč zbranih finančnih sredstev preteklega leta v višini 48.477,57 € pa 587.159,99 €.

2.16 Stopnja izkoriščenosti javne infrastrukture, ki je namenjena izvajanju javne službe

Javna infrastruktura za izvajanje javne službe odvajanje komunalne in padavinske odpadne vode je izkoriščena v celoti. Izjema je javna infrastruktura na območju naselij Godešič, Reteče in Gorenja vas – Reteče, kjer je upoštevana 60,22 % za leto 2016, za leto 2017 pa 95,00 % stopnja izkoriščenosti infrastrukture.

2.17 Izračun predračunske cene storitev javne službe za prihodnje obdobje in izračun predračunske cene javne infrastrukture ali omrežnine za prihodnje obračunsko obdobje

Predračunska cena izvajanja storitev odvajanja komunalne in padavinske odpadne vode za prihodnje obračunsko obdobje, za leto 2017, znaša 0,2150 €/m³, predračunska cena za leto 2017, upošteva poročila za leto 2016, pa je 0,1233 €/m³.

Predračunska cena javne infrastrukture za odvajanje komunalne in padavinske odpadne vode – omrežnina za leto 2017 znaša 5,3657 €/enoto vodomera DN 20 na mesec, predračunska cena, ki zajema poročila za leto 2016 pa znaša 4,9565 €/enoto vodomera DN 20 na mesec.

Predračunske cene omrežnine glede na velikost vodomero, vgrajenih na območju občine Škofja Loka, pomnožene z ustreznimi faktorji povečanja, predpisanimi z Uredbo o metodologiji za oblikovanje cen storitev obveznih javnih služb varstva okolja, so prikazane v tabeli 2.

2.18 Prikaz sodil za razporejanje vseh stroškov in prihodkov po dejavnostih ter po občinah

Vsi stroški in prihodki so ob nastanku razčlenjeni in pripoznani skladno s Slovenskimi računovodskimi standardi. Za namen razporejanja stroškov in prihodkov po dejavnostih in po občinah, imamo v podjetju oblikovana poslovnoizidna mesta, znotraj njih pa stroškovna mesta. Vsi stroški in vsi prihodki se razvrščajo in evidentirajo na ustrezna stroškovna mesta, glede na to, kje in zakaj so nastali.

Tabela 1: Prikaz obračunskih stroškov javne službe za leto 2015, predračunskih in obračunskih stroškov za leto 2016 in predračunskih stroškov za leto 2017

Struktura stroškov po Uredbi:	ODVAJANJE			
	REALIZACIJA 2015	PLAN 2016	REALIZACIJA 2016	PLAN 2017
1. Cena javne infrastrukture (omrežnina)				
1.a Stroški amortizacije ali najema javne infrastrukture	495.706,90 €	593.575,13	541.516,30 €	614.258,09 €
<input type="checkbox"/> Obstoječa javna infrastruktura	495.706,90 €	581.007,30 €	541.516,30 €	608.386,06 €
<input type="checkbox"/> Nova javna infrastruktura	0,00 €	12.567,83 €		5.872,03 €
1.b Stroški zavarovanja javne infrastrukture	2.551,15 €	4.574,82 €	3.129,03 €	4.238,11 €
1.c Odhodki financiranja	20.719,27 €	22.613,50 €	17.853,11 €	17.141,36 €
Odškodnine	0,00 €	0,00 €	0,00 €	0,00 €
SKUPAJ 1:	518.977,32 €	620.763,45 €	562.498,44 €	635.637,56 €
<u>Popravek amortizacije za leto 2015</u>		-56.546,98 €	-56.397,42 €	
<u>Poračun preteklega leta</u>		49.210,24 €	49.210,24 €	-48.477,57 €
<u>stroški s popravkom amortizacije 2015 in poračunom preteklega leta</u>		613.426,71 €	555.311,26 €	587.159,99 €
2. Cena opravljanja storitev javne službe				
2.a Neposredni stroški materiala in storitev (od tega)	22.308,54 €	35.870,00 €	22.641,64 €	26.000,00 €
<input type="checkbox"/> Stroški materiala	551,81 €	700,00	1.139,33 €	1.500,00 €
<input type="checkbox"/> Stroški storitev	10.425,90 €	24.570,00	10.297,99 €	12.000,00 €
<input type="checkbox"/> Stroški energije	8.441,77 €	10.600,00	11.204,32 €	12.500,00 €
<input type="checkbox"/> stroški obratovanja	2.889,06 €			
2.b Stroški koncesionarja	182.771,20 €	248.113,27 €	223.301,10 €	224.709,50 €
2.c Obresti za financiranje JS				
2.d Drugi poslovni odhodki	1.632,85 €	1.500,00 €	245,83 €	245,83
SKUPAJ 2:	206.712,59 €	285.483,27 €	246.188,57 €	250.955,33 €
SKUPAJ 1.+2.	725.689,91 €	906.246,72 €	808.687,01 €	886.592,89 €
količina prodane storitve (m3)	1.034.157	1.104.300	1.130.693	1.167.000
Posebne storitve (m3)	225.304	200.000	234.613	220.000
GJS (m3)	808.853	904.300	896.080	947.000
cena opravljanja storitve /m ³	0,1999 €	0,2585 €	0,2177€	0,2150 €
<u>poračun preteklega leta</u>		-78.828,46 €	-78.828,46 €	-107.050,65 €
<u>poračun (v /m³)</u>		-0,0714 €	-0,0697 €	-0,0917 €
<u>cena s poračunom (v /m³)</u>		0,1871 €	0,1480 €	0,1233 €

Tabela 2: Predračunske cene omrežnine odvajanja komunalne in padavinske odpadne vode glede na zmogljivost priključka, določeno s premerom vodometra, izračunane skladno s 20. členom Uredbe

dimenzija vodometra	število vodometrov	faktorji	št. vodometrov x faktorji	znesek omrežnine na vodomer (€/mesec)	omrežnina (€/leto)
DN≤20	6106	1,0000	6106,00	4,9565	363.172,67
20<DN<40	82	3,0000	246,00	14,8695	14.631,59
40≤DN<50	11	10,0000	110,00	49,5650	6.542,58
50≤DN<65	50	15,0000	750,00	74,3475	44.608,50

65≤DN<80	2	30,0000	60,00	148,6950	3.568,68
80≤DN<100	32	50,0000	1600,00	247,8250	95.164,80
100≤DN<150	8	100,0000	800,00	495,6500	47.582,40
150≤DN	1	200,0000	200,00	991,3000	11.895,60
SKUPAJ	6292		9872,00		587.166,82

V večstanovanjskih stavbah, v katerih posamezne stanovanjske enote nimajo obračunskih vodomero, se za vsako stanovanjsko enoto obračuna omrežnina za priključek s faktorjem omrežnine 1.

Tabela 3: Predlog cene za izvajanja javne službe odvajanje komunalne in padavinske odpadne vode

Storitev	enota	Cena v EUR
1. CENA STORITVE	m ³	0,1233
a. Omrežnina/premer vodmera		
DN≤20	kom/mesec	4,9565
20<DN<40	kom/mesec	14,8695
40≤DN<50	kom/mesec	49,5650
50≤DN<65	kom/mesec	74,3475
65≤DN<80	kom/mesec	148,6950
80≤DN<100	kom/mesec	247,8250
100≤DN<150	kom/mesec	495,6500
150≤DN	kom/mesec	991,3000

Tabela 4: Prikaz dosedanjih cenah za gospodinjstvo s povprečno mesečno porabo 18 m³

storitev	Cena/enoto	Znesek v €	DDV v €	Znesek z DDV €
Omrežnina DN 20	5,0378 €/mesec	5,0378	0,4786	5,5164
cena storitve	0,1871 €/m ³	3,3678	0,3199	3,6877
SKUPAJ				9,2041

Tabela 5: Prikaz po predlaganih cenah za gospodinjstvo s povprečno mesečno porabo 18 m³

storitev	Cena/enoto	Znesek v €	DDV v €	Znesek z DDV €
Omrežnina DN 20	4,9565 €/mesec	4,9565	0,4709	5,4274
cena storitve	0,1233 €/m ³	2,2194	0,2108	2,4302
SKUPAJ				7,8576

14,6 % znižanje mesečnega stroška

3 KALKULACIJA CEN ČIŠČENJA KOMUNALNE IN PADAVINSKE ODPADNE VODE

3.1 Predračunska in obračunska količina opravljenih storitev javne službe za preteklo obračunsko obdobje

Predračunska količina opravljenih storitev za leto 2016 je bila 1.104.300 m³ prodane storitve, ki je vključevala tudi 200.000 m³ količine prodane storitve posebnih storitev.

Obračunska količina opravljenih storitev za leto 2016 je bila 1.131.509 m³, od tega storitev prodane javni službi 896.896 m³ in posebnih storitev 234.613 m³.

3.2 Predračunski in obračunski stroški opravljenih storitev javne službe za preteklo obračunsko obdobje

Predračunski stroški opravljenih storitev za leto 2016 so znašali 550.786,35 €, stroški javne infrastrukture za omrežnino pa 497.377,14 €.

Obračunski stroški opravljenih storitev za leto 2016 znašajo 506.393,13 €, stroški javne infrastrukture za omrežnino pa znašajo 479.826,56 €.

3.3 Pojasnila odmikov obračunske cene od predračunske in od potrjene cene storitev posamezne javne službe za preteklo obračunsko obdobje

Obračunska cena storitve čiščenja komunalne in padavinske odpadne vode za leto 2016 je 0,4475 €/m³, predračunska cena pa je bila 0,4988 €/m³ oz. ob upoštevanju poročila za leto 2015 je bila predračunska cena: 0,4051 €/m³, obračunska cena pa 0,3560 €/m³. Potrjena cena je bila enaka predračunski ceni.

Predračunska cena opravljenih storitev za preteklo obračunsko obdobje je predvidevala višje stroške materiala, energije in koncesionarja, zato smo zbrali 138.719,18 € preveč. Neposredni stroški materiala in storitev so bili v letu 2016 realizirani nižji (286.531,65 €), kot so bili predvideni (303.074,66 €); največje odstopanje ugotavljamo pri stroških storitev (3,7 % višji realizirani strošek, ki je posledica večjih obsegov opravljenih storitev), in pri stroških energije, kjer ugotavljamo 16 % nižji strošek, realizirani so 11,5 % nižji stroški koncesionarja od predvidenih, zaradi manjših nastalih stroškov dela, materiala in storitev.

Količina prodane storitve je bila nekoliko višja od predvidene (cca 2%), tekom leta se je na novo javno kanalizacijo priključevalo veliko porabnikov, prikazano odstopanje je posledica časovnega poteka priključevanja in obračuna storitve.

Obračunski stroški javne infrastrukture za leto 2016 so bili nižji od načrtovanih, in sicer 479.826,56 €. Kljub temu je bilo zbranih 12.701,32 € premalo finančnih sredstev.

3.4 Primerjava obračunskih cen posamezne javne službe, za katero se oblikuje cena, z obračunskimi cenami storitev javne službe na primerljivih območjih

Dne 23.10.2015 je Ministrstvo za okolje in prostor, Direktorat za vode in investicije, objavilo seznam primerljivih območij in cen storitev na teh primerljivih območjih. Za izračun povprečnih vrednosti in za oblikovanje primerljivih območij je ministrstvo uporabilo podatke iz obstoječih operativnih programov in poročanja izvajalcev občinskih gospodarskih javnih služb varstva okolja v sistemu IJSVO.

Ministrstvo za okolje in prostor je primerljiva območja oblikovalo ob upoštevanju stopnje čiščenja na čistilni napravi in velikosti čistilne naprave.

Glede na to, da so cene infrastrukture in cene izvajanja izračunane enotno za celotno občino, upoštevaje vse stroške, nastale na vseh čistilnih napravah, ki so v lasti Občine Škofja Loka, primerjavo izvajamo za primerljivo območje izvajanja terciarnega čiščenja in velikosti ČN (pov.ČN > 44250 PE)

	Primerljivo območje *	občina Škofja Loka **
Povprečna obračunska cena javne infrastrukture (EUR/mesec za faktor 1)	2,2651	3,5189
Povprečna obračunska cena izvajanja (EUR/m ³)	0,8199	0,4475

*za leto 2014

**za leto 2016

Obračunska cena javne infrastrukture za leto 2016 (brez upoštevanja poročuna za leto 2015) je bila v Škofji Loki za 55 % višja od povprečne obračunske cene javne infrastrukture na primerljivem območju.

Obračunska cena izvajanja storitve je bila za leto 2016 (brez upoštevanja poročuna za leto 2015) v Škofji Loki za 45,4 % nižja od povprečne obračunske cene izvajanja na primerljivem območju.

3.5 Primerjava potrjenih cen posamezne javne službe, za katero se oblikuje cena, s potrjenimi cenami storitev javne službe na primerljivih območjih

	Primerljivo območje *	občina Škofja Loka **
Povprečna potrjena cena javne infrastrukture (EUR/mesec za faktor 1)	2,4685	3,1932
Povprečna potrjena cena izvajanja (EUR/m ³)	0,8211	0,4051

*za leto 2014

** od 1.7.2016

V Občini Škofja Loka je cena omrežnine, ki je bila potrjena in uvedena za obračun omrežnine s 1.7.2016, za 29 % višja od potrjene cene omrežnine na primerljivem območju, cena izvajanja storitve, ki je bila uveljavljena s 1.7.2016 pa je za 51 % nižja od potrjene cene izvajanja storitve na primerljivem območju.

3.6 Primerjava predračunske cene javne infrastrukture in cene storitve, za katero se oblikuje cena, s primerljivimi območji

	Primerljivo območje *	občina Škofja Loka **
Povprečna obračunska cena javne infrastrukture (EUR/mesec za faktor 1)	2,2651	3,6650***/3,7565****
Povprečna obračunska cena izvajanja (EUR/m ³)	0,8199	0,4511***/0,3256**** /0,3032*****

*za leto 2014

** za leto 2017

*** predračunska cena za leto 2017

**** predračunska cena za leto 2017 ob upoštevanju poročuna za leto 2016

***** predračunska cena za leto 2017 ob upoštevanju poročuna za leto 2016 in prihodkov posebnih storitev

Predračunska cena javne infrastrukture čiščenja komunalne in padavinske odpadne vode glede na zmogljivost priključka, določeno s premerom vodomera, izračunane skladno s 20. členom Uredbe in ob izenačenju priključnikov na javno kanalizacijsko omrežje z uporabniki greznic in MKČN, je 3,6650 EUR/mesec za faktor 1 oz. 62 % višja od povprečne cene javne infrastrukture na primerljivem območju, predračunska cena z upoštevanjem poročuna za leto 2016 pa je 66 % višja od povprečne cene javne infrastrukture na primerljivem območju.

Predračunska cena izvajanja storitve 0,4511 EUR/m³ je za 45,0 % nižja od povprečne obračunske cene na primerljivem območju, predračunska cena za leto 2017 z upoštevanjem poročuna za leto 2016 0,3256 EUR/m³ je 60,3 % nižja od povprečne obračunske cene na primerljivem območju, predračunska cena z upoštevanjem poročuna in prihodkov posebnih storitev zaradi faktorja obremenitve 0,3032 EUR/m³ pa je 63,0 % nižja od povprečne obračunske cene na primerljivem območju.

3.7 Primerjava izvajalca javne službe s povprečjem panoge javne službe čiščenja komunalne in padavinske odpadne vode

Izvajalec storitve javne službe izvaja na podlagi javnega razpisa iz leta 1998, ko je bil kot najugodnejši ponudnik izbran za izvajalca javne službe. Občina Škofja Loka je z izvajalcem sklenila koncesijsko pogodbo za odvajanje komunalnih odpadnih in padavinskih voda na čistilno napravo in čiščenje. Skladno s 26. členom Uredbe o metodologiji za oblikovanje cen storitev obveznih javnih služb varstva okolja elaborat ne vsebuje primerjave izvajalca javne službe s povprečjem panoge.

Iz primerjav cen s primerljivimi območji je razvidno, da so cene izvajanja storitev, ki med drugimi stroški zajemajo tudi stroške koncesionarja, pod povprečnimi cenami izvajanja storitev na primerljivih območjih. To potrjuje cenovno ugodno izvajanje javne službe, čeprav se primerjava izvaja z izvajalci javne službe, ki so večinoma javna podjetja.

To se še posebej izkazuje v primerjavi obračunskih stroškov v Občini Škofja Loka z obračunskimi cenami na primerljivih območjih.

3.8 Predračunska količina opravljenih storitev javne službe za prihodnje obračunsko obdobje

Predračunska količina očiščene komunalne in padavinske odpadne vode za leto 2017 znaša 947.000 m³ prodane storitve porabnikom javne službe in 220.000 m³ porabnikom posebnih storitev, skupaj 1.167.000 m³.

3.9 Predračunski stroški opravljenih storitev javne službe za prihodnje obračunsko obdobje

Predračunski stroški opravljenih storitev čiščenja komunalne in padavinske odpadne vode za leto 2017 so predstavljeni v tabeli 6 in znašajo 526.484,61 €, predračunski stroški javne infrastrukture pa znašajo 508.534,26 €. V predvidenih predračunskih stroških so zajeti predvideni stroški delovanja Centralne čistilne naprave Škofja Loka, Čistilne naprave Reteče in MKČN v lasti Občine Škofja Loka v letu 2017.

3.10 Obseg poslovno potrebnih sredstev za izvajanje storitev javne službe

Obseg poslovno potrebnih sredstev je obveznost izvajalca v ponudbeni ceni. V letu 2016 je bil obseg poslovno potrebnih sredstev 103.019,57 €. Enak obseg poslovno potrebnih sredstev predvidevamo v letu 2017.

3.11 Prikaz razdelitev splošnih stroškov v skladu s 10. členom Uredbe

Razdelitev splošnih stroškov na dejavnosti javnih služb je izvedena skladno s sodili, sprejetimi v poslovnem načrtu izvajalca javne službe in se upoštevajo skladno s 26. členom Uredbe o metodologiji za oblikovanje cen storitev obveznih javnih služb varstva okolja.

3.12 Prihodki, ki jih izvajalec ustvari z opravljanjem posebnih storitev za preteklo in prihodnje obračunsko obdobje

V preteklem obračunskem obdobju, v letu 2016, je bilo v okviru javne službe čiščenje komunalne in padavinske odpadne vode očiščenih 234.613 m³ odpadnih vod porabnikov posebnih storitev.

V letu 2017 predvidevamo, da bomo od porabnikov posebnih storitev očistili 220.000 m³ odpadnih vod, cena čiščenja pa bo odvisna od onesnaženosti le-teh, kar bomo ugotavljali iz obratovalnih monitoringov odpadnih vod posameznega porabnika.

Prihodki od porabnikov posebnih storitev ob upoštevanju cene čiščenja odpadne vode s faktorjem obremenitve posameznega industrijskega uporabnika, skladno z izdanimi odločbami na podlagi 77. člena Odloka o odvajanju in čiščenju komunalne in padavinske odpadne vode ter izvajanju posebnih storitev, bodo predvidoma v letu 2017 103.895,19 €. Skladno z 11. členom Uredbe se prihodki posebnih storitev upoštevajo tako, da se zmanjša lastna cena posamezne javne službe.

Omrežnina bo obračunana vsakemu porabniku posebnih storitev glede na zmogljivost priključkov.

3.13 Donos na vložena poslovno potrebna sredstva za preteklo in prihodnje obračunsko obdobje

Donos na vložena poslovno potrebna osnovna sredstva izvajalca je izračunan skladno z Uredbo in znaša 5.150,98 €. Za leto 2017 predvidevamo enak donos na vložena poslovno potrebna sredstva.

3.14 Število zaposlenih za izvajanje storitev javne službe za preteklo in prihodnje obračunsko obdobje

V letu 2016 so storitve javne službe izvajali povprečno 4,3 zaposleni delavci izvajalca, in so obveznost izvajalca iz koncesijske pogodbe. V letu 2017 bo moral izvajalec zagotoviti ustrezno in potrebno število zaposlenih delavcev glede na obseg dela iz koncesijske pogodbe. Predvidevamo, da bodo storitve javne službe izvajali povprečno 4,5 zaposleni delavci izvajalca.

3.15 Podatek o višini najemnine za javno infrastrukturo in podatek o njenem deležu, ki se prenese na uporabnike javne infrastrukture

Realizirani stroški za leto 2016 so bili: strošek amortizacije 461.524,08 €, strošek zavarovanja javne infrastrukture 4.091,44 €, odhodki financiranja 14.211,04 €, strošek odškodnin 0 €, skupaj 479.826,56 €. Ob upoštevanju popravka (znižanja) amortizacije za leto 2015 82.251,86 € in poročna premalo zbranih finančnih sredstev preteklega leta (leta 2015) 21.455,40 € pa skupaj 419.030,10 €.

Na uporabnike javne infrastrukture se v letu 2017 prenesejo stroški v celoti:

- strošek amortizacije v višini 489.473,22 €,

- strošek zavarovanja javne infrastrukture, ki ga plačuje Občina Škofja Loka v višini 4.013,32 €,
- odhodke financiranja, ki nastajajo Občini Škofja Loka v višini 15.047,72 €
- odškodnine v višini 0,00 €.

Skupaj v letu 2017: 508.534,26 €, ob upoštevanju poročuna premalo zbranih finančnih sredstev preteklega leta v višini 12.701,32 € pa 521.235,58 €.

3.16 Stopnja izkoriščenosti javne infrastrukture, ki je namenjena izvajanju javne službe

Javna infrastruktura za izvajanje javne službe čiščenje komunalne in padavinske odpadne vode je na Centralni čistilni napravi Škofja Loka, MKČN Virmaše, Grenc, Kamnitnik in Hrastnica izkoriščena v celoti, na Čistilni napravi Reteče pa je za leto 2016 upoštevana stopnja izkoriščenosti 57,73 %, v letu 2017 pa 95 %.

3.17 Izračun predračunske cene storitev javne službe za prihodnje obdobje in izračun predračunske cene javne infrastrukture ali omrežnine za prihodnje obračunsko obdobje

Predračunska lastna cena izvajanja storitev javne službe čiščenje komunalne in padavinske odpadne vode za prihodnje obračunsko obdobje, je izračunana na podlagi ocenjenih predračunskih stroškov delovanja Centralne čistilne naprave Škofja Loka, Čistilne naprave Reteče in MKČN - Virmaše, Grenc, Kamnitnik in Hrastnica, v višini 0,4511 €/m³, ob upoštevanju poročuna za leto 2016, je predračunska cena za uporabnike posebnih storitev 0,3609 €/m³, uporabnike javne službe 0,3256 €/m³, ob upoštevanju prihodka posebnih storitev za leto 2017 pa je predračunska cena za gospodarsko javno službo 0,3032 €/m³.

Za leto 2017 ocenjujemo, da bomo industrijskim uporabnikom, ki so uporabniki posebnih storitev, obračunali 220.000 m³ očiščene vode. Glede na izdane odločbe, ki določajo cene s faktorjem obremenitev (CF) posameznega industrijskega uporabnika, skladno z Odlokom o odvajanju in čiščenju komunalne in padavinske odpadne vode ter izvajanju posebnih storitev, ter Sklepom o cenah posebnih storitev za odvajanje in čiščenje odpadne vode v Občini Škofja Loka, ocenjujemo prihodek posebnih storitev v višini 103.895,19 €.

Skladno z 11. členom Uredbe se prihodki posebnih storitev upoštevajo tako, da se zmanjša lastna cena posamezne javne službe.

Predračunavamo, da se predračunska lastna cena:

- za uporabnike GJS storitev lahko zniža iz 0,4511 €/m³ na 0,3032 €/m³,
- za uporabnike posebnih storitev se cena 0,4511 €/m³ zniža zaradi upoštevanja poročuna za leto 2016 v znesku 105.284,980 €, zato je predračunska cena storitve čiščenja enote (m³) odpadne vode 0,3609 €/m³ in je osnova za določitev cene s faktorjem obremenitve (CF) posameznega industrijskega uporabnika.

Predračunska cena javne infrastrukture za čiščenje komunalne in padavinske odpadne vode – omrežnina za leto 2017 je 3,6650 €/enoto vodomera DN 20 na mesec, predračunska cena ob upoštevanju poročuna za leto 2016 pa je 3,7565 €/enoto vodomera DN 20 na mesec ob izenačenju priključnikov na javno kanalizacijsko omrežje z uporabniki greznic in MKČN.

Predračunske cene omrežnine glede na velikost vodomero, vgrajenih na območju občine Škofja Loka, pomnožene z ustreznimi faktorji povečanja, predpisanimi z Uredbo o metodologiji za oblikovanje cen storitev obveznih javnih služb varstva okolja, so prikazane v tabeli 7.

3.18 Prikaz sodil za razporejanje vseh stroškov in prihodkov po dejavnostih ter po občinah

Vsi stroški in prihodki so ob nastanku razčlenjeni in pripoznani skladno s Slovenskimi računovodskimi standardi. Za namen razporejanja stroškov in prihodkov po dejavnostih in po občinah, imamo v podjetju oblikovana poslovnoizidna mesta, znotraj njih pa stroškovna mesta. Vsi stroški in vsi prihodki se razvrščajo in evidentirajo na ustrezna stroškovna mesta, glede na to, kje in zakaj so nastali.

Tabela 6: Prikaz obračunskih stroškov javne službe za leto 2015, predračunskih in obračunskih stroškov za leto 2016 in predračunskih stroškov za leto 2017

Struktura stroškov po Uredbi:	ČIŠČENJE			
	REALIZACIJA 2015	PLAN 2016	REALIZACIJA 2016	PLAN 2017
1. Cena javne infrastrukture (omrežnina)				
1.a Stroški amortizacije ali najema javne infrastrukture	269.703,15 €	475.425,43 €	461.524,08 €	489.473,22 €
- javna infrastruktura CČN ŠKL	249.844,14 €	427.001,75 €	414.976,66 €	415.708,13 €
- javna infrastruktura ČN Reteče	17.168,03 €	45.732,70 €	43.024,33 €	70.916,20 €
- javna infrastruktura MKČN	2.690,98 €	2.690,98 €	3.523,09 €	2.848,89 €
1.b Stroški zavarovanja javne infrastrukture	3.376,31 €	4.531,22 €	4.091,44 €	4.013,32 €
1.c Odhodki financiranja	15.541,63 €	17.420,49 €	14.211,04 €	15.047,72 €
1.d Odškodnine	0,00 €	0,00 €	0,00 €	0,00 €
SKUPAJ 1:	288.621,09 €	497.377,14 €	479.826,56 €	508.534,26 €
Popravek amortizacije za leto 2015		-76.674,73 €	-82.251,86 €	
Poračun preteklega leta stroški s popravkom amortizacije 2015 in poračunom preteklega leta		21.455,40 €	21.455,40 €	12.701,32 €
		442.157,81 €	419.030,10 €	521.235,58 €
2. Cena opravljanja storitev javne službe				
2.a Neposredni stroški materiala in storitev	212.692,02 €	303.074,66 €	286.531,65 €	299.599,62 €
- Stroški materiala		55.980,00 €	50.235,06 €	55.345,81 €
- Stroški storitev		147.404,66 €	152.893,73 €	161.673,00 €
- Stroški energije		99.690,00 €	83.402,86 €	82.580,81 €
2.b Stroški koncesionarja	148.676,27 €	247.711,69 €	219.149,21 €	226.172,72 €
2.e Drugi poslovni odhodki	1.566,48 €		712,27 €	712,27 €
SKUPAJ 2:	362.934,77 €	550.786,35 €	506.393,13 €	526.484,61 €
SKUPAJ 1.+2.	651.555,86 €	1.048.163,49 €	986.219,69 €	1.035.018,87 €
količina prodane storitve (m ³)	1.017.862	1.104.300	1.131.509	1.167.000
Posebne storitve (m ³)	225.304	200.000	234.613	220.000
GIS (m ³)	792.558	904.300	896.896	947.000
cena opravljanja storitve /m ³	0,3566 €	0,4988 €	0,4475 €	0,4511 €
poračun preteklega leta		-103.494,59 €	-103.494,59 €	-105.284,98 €
poračun (v /m ³)		-0,0937 €	-0,0915 €	-0,0902 €
Cena s poračunom /m ³		0,4051 €	0,3560 €	0,3609 €
Poračun preteklega leta za uporabnike javne službe				-33.434,20 €
Poračun preteklega leta za uporabnike javne službe /m ³				-0,0353 €
cena s poračunom za uporabnike javne službe /m ³		0,4051 €	0,3560 €	0,3256 €
Predvidena razlika prihodka zaradi FO posebnih storitev v /m ³				21.255,87 €
Cena ob upoštevanju prihodka zaradi FO posebnih storitev /m ³				-0,0224 €
				0,3032 €

Tabela 7: Predračunske cene omrežnine čiščenja komunalne in padavinske odpadne vode glede na zmogljivost priključka, določeno s premerom vodomera, izračunane skladno s 20. členom Uredbe,

dimenzija vodomera	število vodomero	faktorji	št. vodomero x faktorji	znesek omrežnine na vodomero (€/mesec)	omrežnina (€/leto)
DN≤20	7279	1,0000	7279,00	3,7565	328.122,76
20<DN<40	108	3,0000	324,00	11,2695	14.605,27
40≤DN<50	14	10,0000	140,00	37,5650	6.310,92
50≤DN<65	54	15,0000	810,00	56,3475	36.513,18
65≤DN<80	2	30,0000	60,00	112,6950	2.704,68
80≤DN<100	35	50,0000	1750,00	187,8250	78.886,50
100≤DN<150	8	100,0000	800,00	375,6500	36.062,40
150≤DN	2	200,0000	400,00	751,3000	18.031,20
SKUPAJ	7502		11563,00		521.236,91

V večstanovanjskih stavbah, v katerih posamezne stanovanjske enote nimajo obračunskih vodomero, se za vsako stanovanjsko enoto obračuna omrežnina za priključek s faktorjem omrežnine 1.

Tabela 8: Predlog cene izvajanja javne službe čiščenje komunalne in padavinske odpadne vode

Storitev	enota	Cena v EUR
1. CENA STORITVE	m ³	0,3032
b. Omrežnina/premer vodomera		
DN≤20	kom/mesec	3,7565
20<DN<40	kom/mesec	11,2695
40≤DN<50	kom/mesec	37,5650
50≤DN<65	kom/mesec	56,3475
65≤DN<80	kom/mesec	112,6950
80≤DN<100	kom/mesec	187,8250
100≤DN<150	kom/mesec	375,6500
150≤DN	kom/mesec	751,3000

Tabela 9: Prikaz dosedanjih cen izvajanja javne službe čiščenje komunalne in padavinske odpadne vode za gospodinjstvo s povprečno mesečno porabo 18 m³

storitev	Cena/enoto	Znesek v €	DDV v €	Znesek z DDV €
Omrežnina DN 20	3,1932 €/mesec	3,1932	0,3034	3,4966
cena storitve	0,4051 €/m ³	7,2918	0,6927	7,9845
SKUPAJ				11,4811

Tabela 10: Prikaz predlaganih cen izvajanja javne službe čiščenje komunalne in padavinske odpadne vode za gospodinjstvo s povprečno mesečno porabo 18 m³

storitev	Cena/enoto	Znesek v €	DDV v €	Znesek z DDV €
Omrežnina DN 20	3,7565 €/mesec	3,7565	0,3569	4,1134
cena storitve	0,3032 €/m ³	5,4576	0,5185	5,9761
SKUPAJ				10,0895

12,1 % znižanje mesečnega stroška

4 VSEBINA ELABORATA, PRAVNE PODLAGE, NAMEN, IZHODIŠČA ZA OBLIKOVANJE CEN, ZAVEZANEC ZA IZDELAVO ELABORATA, OPIS DEJAVNOSTI za storitve povezane z nepretočnimi greznicami, obstoječimi greznicami in malimi komunalnimi čistilnimi napravami (MKČN)

4.1 Vsebina elaborata

V elaboratu je oblikovana cena izvajanja storitev obvezne gospodarske javne službe odvajanje in čiščenje komunalne in padavinske odpadne vode, za storitve, povezane z nepretočnimi greznicami, obstoječimi greznicami in malimi komunalnimi čistilnimi napravami (MKČN). Cene so oblikovane, skladno z metodologijo, ki jo predpisuje Uredba o metodologiji za oblikovanje cen storitev obveznih občinskih javnih služb varstva okolja (Uradni list RS št. 87/2012 in 109/2012, v nadaljevanju Uredba).

4.2 Pravne podlage za izdelavo elaborata

Elaborat za oblikovanje cen storitev obvezne gospodarske javne službe odvajanje in čiščenje komunalne in padavinske odpadne vode za storitve, povezane z nepretočnimi greznicami, obstoječimi greznicami in malimi komunalnimi čistilnimi napravami (MKČN), na območju občine Škofja Loka je pripravljen na podlagi:

- Uredbe o metodologiji za oblikovanje cen storitev obveznih občinskih gospodarskih javnih služb varstva okolja (Ur.l. RS št. 87/12 in 109/12);
- Uredbe o odvajanju in čiščenju komunalne odpadne vode (Ur.l. RS št. 98/15);
- Odloka o odvajanju in čiščenju komunalne in padavinske odpadne vode ter izvajanju posebnih storitev (Ur.l. RS št. 13/09 s spremembami in dopolnitvami);
- Pravilnika o prvih meritvah in obratovalnem monitoringu odpadnih voda ter o pogojih za njihovo izvajanje (Ur.l. RS št. 94/14 in 98/15).

4.3 Namen izdelave elaborata

Elaborat je izdelan z namenom oblikovanja cene za storitve, povezane z nepretočnimi greznicami, obstoječimi greznicami in malimi komunalnimi čistilnimi napravami (MKČN) za leto 2017, ki se predloži v potrditev pristojnemu občinskemu organu. Sedanje potrjene cene za storitve, povezane z nepretočnimi greznicami, obstoječimi greznicami in malimi komunalnimi čistilnimi napravami (MKČN) so bile oblikovane in predložene Občinskemu svetu Občine Škofja Loka v potrditev februarja 2015, cene so se pričele uporabljati s 1.3.2015. Na Občinskem svetu Občine Škofja Loka je bila v maju 2016 sprejeta nova cena omrežnine za storitve povezane z greznicami in MKČN. Nova cena omrežnine je pričela veljati s 01.07.2016.

Glavne vsebine elaborata so (skladno z 9. členom Uredbe):

količine opravljenih storitev v preteklem obračunskem obdobju, stroški izvajanja storitev v preteklem obračunskem obdobju, pojasnila odmikov cen v preteklem obračunskem obdobju, primerjava poslovanja izvajalca javne službe s povprečjem panoge, podatki glede obsega poslovno potrebnih osnovnih sredstev za opravljanje storitev dejavnosti, načrtovane količine in stroški opravljenih storitev za prihodnje obračunsko obdobje, izračun predračunske cene za prihodnje obračunsko obdobje.

Izvajalec javne službe za preteklo obračunsko obdobje ugotovi razliko med potrjeno ceno in obračunsko ceno opravljenih storitev.

Izvajalec enkrat letno pripravi elaborat. Če razlika iz prejšnjega odstavka presega deset odstotkov od potrjene cene, se elaborat pošlje pristojnemu občinskemu organu, ki začne postopek potrjevanja cene.

Prevzem blata iz greznic in MKČN pri uporabniku, je prevzem vsebine iz prvega prekata greznice ali prvega reaktorja MKČN s specialnim vozilom izvajalca javne službe ter odvoz na čistilno napravo.

Ravnanje z blatom iz greznic in MKČN je obdelava, čiščenje in končna oskrba pripeljanega blata iz greznice ali MKČN na čistilni napravi.

4.4 Izhodišča za oblikovanje cen

V okviru javne službe odvajanja in čiščenja komunalne in padavinske odpadne vode se ločeno oblikujejo in obračunavajo cene za storitve javne službe skladno z Uredbo:

- Odvajanje komunalne odpadne vode in padavinske odpadne vode z javnih površin,
- Odvajanje padavinske odpadne vode s streh,
- Storitve, povezane z nepretočnimi greznicami, obstoječimi greznicami in malimi komunalnimi čistilnimi napravami,
- Čiščenje komunalne odpadne vode in padavinske odpadne vode z javnih površin,
- Čiščenje padavinske odpadne vode s streh.

Cena storitev po Uredbi vključuje:

- Neposredne stroške materiala in storitev,
- Neposredne stroške dela,
- Druge neposredne stroške
- Splošne proizvodne stroške,
- Splošne nabavno-prodajne stroške,
- Splošne upravne stroške,
- Obresti zaradi financiranja opravljanja storitev javne službe,
- Neposredne stroške prodaje,
- Druge poslovne odhodke in
- Donos.

Omrežnina vključuje:

- Stroške amortizacije ali najema osnovnih sredstev in naprav, ki so javna infrastruktura,
- Stroške zavarovanja infrastrukture javne službe,

- Stroške odškodnin, ki vključujejo odškodnine za služnost ali povzročeno škodo, povezano z gradnjo, obnovo in vzdrževanjem infrastrukture javne službe,
- Odhodke financiranja, ki vključujejo obresti in druge stroške, povezane z dolžniškim financiranjem gradnje ali obnove infrastrukture javne službe.

4.5 Zavezanec za izdelavo elaborata

Ceno storitve javne službe za storitve povezane z obstoječimi greznicami, nepretočnimi greznicami in malimi komunalnimi čistilnimi napravami (MKČN) za območje občine Škofja Loka predlaga izvajalec:

Naziv: LOŠKA KOMUNALA, oskrba z vodo in plinom, d.d., Škofja Loka
 Naslov: Kidričeva cesta 43a, 4220 Škofja Loka
 Matična številka: 5075556
 Davčna številka: 93098448
 Šifra dejavnosti: 36.000

4.6 Opis dejavnosti javne službe za storitve povezane z nepretočnimi greznicami, obstoječimi greznicami in malimi komunalnimi čistilnimi napravami

V Občini Škofja Loka je na dan 31.12.2016 na greznice priključenih 1.638 objektov ter na malo komunalno čistilno napravo 91 objektov oziroma 5.613 stalno prijavljenih prebivalcev. Izmed navedenih objektov, ki so priključeni na greznico ali MKČN je na dan 31.12.2016 je 298 lastnikov kmetijskih gospodarstev v občini Škofja Loka oproščenih plačila storitev prevzema in ravnanja z blatom iz greznice ali MKČN, ker so v letu 2015 podali vlogo in izjavo, da ravnajo z vsebino iz greznice in MKČN skladno s predpisi. Šest lastnikov kmetijskega gospodarstva plačuje storitev ocene obratovanja MKČN do 50 PE. Z uveljavitvijo nove Uredbe o odvajanju in čiščenju komunalne odpadne vode (Ur.l. RS št. 98/15) se je ocena obratovanja MKČN do 50 PE preimenovala v pregled MKČN do 50 PE.

V letu 2015 smo od 11.3.2015 do 22.12.2015, ko je bil zadnji dovoz blata iz greznic in MKČN na CČN Škofja Loka, izpraznili greznico ali MKČN 592 objektom kar je 14% (73 greznic/MKČN) več kot je bilo predvideno s terminskim planom. S predvidenim terminskim planom je bila planirana izpraznitev greznice in MKČN v letu 2015 oziroma v dvanajstih mesecih pri 519 objektih. Odstopanje je nastalo glede na terminski plan praznjenja v obdobju 2015-2017, ki je bil priložen elaboratu v letu 2015, zaradi nižjega števila predvidenih izrednih praznjenj pred priključitvijo objektov na javno kanalizacijo do konca septembra 2015. Pri tem je potrebno dodati, da smo izvedli redno praznjenje greznic in MKČN v vseh naseljih predvidenih s terminskim planom v letu 2015. Zaradi navedenega izpada izrednih praznjenj in doseganja predvidene realizacije smo konec septembra in v oktobru 2015 pričeli prazniti greznice in MKČN tudi v naselju Zminec, ki je bilo po terminskem planu predvideno v letu 2017. Zaradi mile zime in ker so lastniki objektov, kjer se je zgradila javna kanalizacija, v obdobju od avgusta 2015 do septembra 2015 pričeli prejemati z naše strani Soglasja za priključitev objekta na javno kanalizacijo, se je nato povečalo število izrednih praznjenj greznic/MKČN tudi v novembru in decembru 2015. Zaradi navedenega je bil plan izvedenih praznjenj v letu 2015 dosežen oziroma iz navedenih vzrokov presežen. V letu 2015 smo na CČN Škofja Loka pripeljali 1925,86 m³ blata iz greznic in MKČN. V letu 2015 je bilo izvedenih 18 ocen obratovanja MKČN (1 izmed navedenih je bila izvedena na kmetijskem gospodarstvu).

V letu 2016 smo od 01.01.2016 do 28.12.2016, ko je bil zadnji dovoz blata iz greznic in MKČN na CČN Škofja Loka, izpraznili greznico ali MKČN 398 objektom. Redna praznjenja greznic in MKČN so se izvajala po terminskem planu predvidenem za leto 2016. Izmed 398 objektov katerim smo izpraznili greznico je bilo 49% izrednih praznjenj pred priključitvijo objekta na javno kanalizacijo. S predvidenim terminskim planom za leto 2016 je bila predvidena izpraznitev greznice ali MKČN pri 512 objektih. Redna praznjenja greznic in MKČN so se izvedla v vseh naseljih po predvidenem terminskem planu za leto 2016. Odstopanje je nastalo, ker je bilo izvedeno manj izrednih praznjenj pred priključitvijo na javno kanalizacijo. Izredna praznjenja greznic in MKČN pred priključitvijo na javno kanalizacijo se bodo izvajala tudi v letu 2017. V predvidenem terminskem planu je bilo planirano, da izrednih praznjenj v letu 2017 ne bo več oziroma, da bodo objekti v naseljih kjer se je zgradila javna kanalizacija do konca leta 2016 že priključeni. V letu 2016 smo na CČN Škofja Loka pripeljali 1393,38 m³ blata iz greznic in MKČN.

Obvezne storitve javne službe za objekte, ki niso priključeni na javno kanalizacijo, so:

- prevzem celotne količine komunalne odpadne vode iz nepretočnih greznic pri uporabniku javne službe in njeno čiščenje v skladu z 10. členom Uredbe o odvajanju in čiščenju komunalne odpadne vode (Ur.l. RS št. 98/15) ter njena dodatna obdelava v skladu z 11. členom Uredbe o odvajanju in čiščenju komunalne odpadne vode (Ur.l. RS št. 98/15) v komunalni čistilni napravi, ki je opremljena za prevzem komunalne odpadne vode iz nepretočnih greznic,
- prevzem blata iz malih komunalnih čistilnih naprav z zmogljivostjo, manjšo od 50 PE, in malih komunalnih čistilnih naprav iz petega odstavka 21. člena Uredbe o odvajanju in čiščenju komunalne odpadne vode (Ur.l. RS št. 98/15) pri uporabniku javne službe ter njegova obdelava na območju komunalne čistilne naprave, ki je opremljena za prevzem in obdelavo blata,
- pregled malih komunalnih čistilnih naprav z zmogljivostjo, manjšo od 50 PE (v nadaljnjem besedilu: pregled)
- obvezne storitve za obstoječe objekte do njihove prilagoditve zahtevam Uredbe o odvajanju in čiščenju komunalne odpadne vode (Ur.l. RS št. 98/15) so: prevzem blata iz obstoječe pretočne greznice pri uporabniku javne službe, ki je lastnik ali upravljavec obstoječe pretočne greznice najmanj enkrat na tri leta, če je obstoječi objekt opremljen z obstoječo pretočno greznico.

5 Kalkulacija cen za storitve povezane z nepretočnimi greznicami, obstoječimi greznicami in malimi komunalnimi čistilnimi napravami

5.1 Predračunska in obračunska količina opravljenih storitev javne službe za preteklo obračunsko obdobje

Predračunska količina opravljenih storitev (prevzem in ravnanje z vsebino iz greznice in MKČN) za leto 2016 je bila 227.912,40 m³.

Predračunska količina opravljenih storitev pregleda (ocene obratovanja) MKČN do 50 PE za kmetijska gospodarstva je bila 2.268,00 m³.

Obračunska količina opravljenih storitev (prevzem in ravnanje z vsebino iz greznice in MKČN) za leto 2016 je bila 219.916,50 m³.

Obračunska količina opravljenih storitev pregleda (ocene obratovanja) MKČN do 50 PE za kmetijska gospodarstva za leto 2016 je bila 2.039,00 m³.

5.2 Predračunski in obračunski stroški opravljenih storitev javne službe za preteklo obračunsko obdobje

Predračunski stroški opravljenih storitev za leto 2016 oziroma 12 mesecev opravljenih storitev so znašali 70.585,00 € za prevzem in ravnanje z blatom. Predračunski stroški pregleda (ocene obratovanj) MKČN do 50 PE za kmetijska gospodarstva so znašali 50€.

Obračunski stroški opravljenih storitev za leto 2016 (prevzem in ravnanje z vsebino iz greznice in MKČN) znašajo 62.153,58 €. Obračunski stroški pregleda (ocene obratovanj) MKČN do 50 PE za kmetijska gospodarstva so znašali 45,00 €.

Skupina stroškov	Plan 2015	Realizacija 2015	Plan 2016	Realizacija 2016
neposredni stroški materiala in storitev	31.844,72 €	22.066,19 €	15.394,97 €	31.622,43 €
od tega ravnanje z blatom	12.313,44 €	13.172,88 €	9.190,39 €	9.406,89 €
od tega programska oprema		4.333,57 €	0,00 €	833,22 €
od tega storitve pogodbenikov		2.800,00 €	1.960,00 €	
neposredni stroški dela	24.205,67 €	30.463,93 €	21.251,19 €	18.617,55 €
drugi neposredni stroški	0,00 €	41.724,97 €	29.104,17 €	929,23 €
od tega amortizacija				530,45 €
od tega strošek goriva		4.637,47 €	3.234,75 €	398,78 €
od tega strošek vzdrževanja vozil		9.276,66 €	6.470,69 €	
splošni (posredni) proizvodni stroški	14.546,84 €	0,00 €	0,00 €	
splošno nabavno prodajni stroški	4.076,75 €	0,00 €	0,00 €	
splošni upravni stroški	8.190,58 €	6.922,85 €	4.834,67 €	9.285,11 €
obresti zaradi financiranja opravljanja storitev	0,00 €	0,00 €	0,00 €	
drugi poslovni odhodki	0,00 €	0,00 €	0,00 €	
donos na vložena poslovno potrebna osnovna sredstva izvajalca	750,00 €	0,00 €	0,00 €	1.699,26 €
Skupaj stroški storitve	83.614,56	101.177,94 €	70.585,00 €	62.153,58 €

V letu 2016 smo od 01.01.2016 do 28.12.2016, ko je bil zadnji dovoz blata iz greznic in MKČN na CČN Škofja Loka, izpraznili greznico ali MKČN 398 objektom. Redna praznjenja greznic in MKČN so se izvajala po terminskem planu predvidenem za leto 2016. Izmed 398 objektov katerim smo izpraznili greznico je bilo 49% izrednih praznjenj pred priključitvijo objekta na javno kanalizacijo. S predvidenim terminskim planom za leto 2016 je bila predvidena izpraznitev greznice ali MKČN pri 512 objektih. Redna praznjenja greznic in MKČN so se izvedla v vseh naseljih po predvidenem terminskem planu za leto 2016. Odstopanje je nastalo, ker je bilo izvedeno manj izrednih praznjenj pred priključitvijo na javno kanalizacijo. Izredna praznjenja greznic in MKČN pred priključitvijo na javno kanalizacijo se bodo izvajala tudi v letu 2017. V predvidenem terminskem planu je bilo planirano, da izrednih praznjenj v letu 2017 ne bo več oziroma, da bodo objekti v naseljih kjer se je zgradila javna kanalizacija do konca leta 2016 že priključeni.

Zaradi zgoraj navedenega so bili realizirani skupni stroški v letu 2016 nižji od predračunskih skupnih stroškov za leto 2016. Navedeno se odraža pri obračunskih neposrednih stroških

dela glede na predračunske neposredne stroške dela za leto 2016. Obračunski stroški ravnanja z blatom so višji, ker je pri izrednih praznjenjih greznic ali MKČN pred priklopom na javno kanalizacijo izčrpano več blata.

Obračunski stroški opravljenih storitev za leto 2016 (ocena obratovanj MKČN do 50 PE za kmetijska gospodarstva) znašajo 45 €.

Skupina stroškov	Plan 2015	Realizacija 2015	Plan 2016	Realizacija 2016
neposredni stroški materiala in storitev	0 €	20,00 €	25,00 €	20,00 €
neposredni stroški dela	0 €	20,00 €	25,00 €	25,00 €
drugi neposredni stroški	0 €	0 €	0 €	0 €
splošni (posredni) proizvodjalni stroški	0 €	0 €	0 €	0 €
splošno nabavno prodajni stroški	0 €	0 €	0 €	0 €
splošni upravni stroški	0 €	0 €	0 €	0 €
obresti zaradi financiranja opravljanja storitev	0 €	0 €	0 €	0 €
drugi poslovni odhodki	0 €	0 €	0 €	0 €
donos na vložena poslovno potrebna osnovna sredstva izvajalca	0 €	0 €	0 €	0 €
Skupaj stroški storitve	0 €	40,00 €	50,00 €	45,00 €

Storitve, povezane z nepretočnimi greznicami, obstoječimi greznicami in malimi komunalnimi čistilnimi napravami	V letu 2015	V letu 2016	SKUPAJ
Prihodki in naslova storitve	67.686,02 €	66.871,74 €	
Stroški oziroma odhodki na storitvi	101.217,94 €	62.198,58 €	
Razlika (Izid poslovnega leta)	-33.531,92 €	+4.673,16 €	-28.858,76 €

Predvidevamo, da bodo v triletnem obdobju (2015-2018) prihodki pokrili vse nastale stroške.

Na podlagi navedenega smo v poglavju 5.17 predlagali, da cena prevzema blata iz greznic in MKČN do 50 PE za leto 2017 in cena pregleda (prej: ocena obratovanja) MKČN do 50 PE za kmetijska gospodarstva za 2017 ostaneta nespremenjeni.

Predračunski stroški omrežnine za leto 2016 so znašali 497.377,14 €, obračunski stroški pa 479.826,56 €. Prihodki iz naslova omrežnine pri objektih, ki uporabljajo greznico ali MKČN za leto 2016 znašajo 44.958,24 €.

Skupina stroškov	Plan 2015	Realizacija prihodkov 2015	Realizacija prihodkov 2016
stroški najemnine infrastrukture za izvajanje storitev javne službe	36.113,22 €		
obstoječa javna infrastruktura	1.970,87 €		

nova javna infrastruktura	34.142,35 €		
stroški zavarovanja infrastrukture	468,00 €		
stroški odškodnin	0 €		
finančni odhodki	2.547,26 €		
Skupaj stroški storitve	39.128,48 €	30.239,76 €	44.958,24 €

5.3 Pojasnila odmikov obračunske cene od predračunske in od potrjene cene storitev posamezne javne službe za preteklo obračunsko obdobje

Predračunske in potrjene cene storitev v 2015 in letu 2016

Cena prevzema in ravnanja z vsebino iz greznic in MKČN na m³ (uveljavljena s 1.3.2015)					0,3012 €/m³
Omrežnina (sprememba uveljavljena s 01.07.2016)		Vodomeri		€ brez DDV	
vodomer	faktor	skupaj	glede na faktor	Na leto	Na mesec
DN ≤ 20	1	7.182	7.182	275.202,75	3,1932
20 < DN < 40	3	104	312	11.955,34	9,5796
40 ≤ DN < 50	10	12	120	4.598,21	31,9320
50 ≤ DN < 65	15	53	795	30.463,13	47,8980
65 ≤ DN < 80	30	1	30	1.149,55	95,7960
80 ≤ DN < 100	50	36	1.800	68.973,12	159,6600
100 ≤ DN < 150	100	11	1.100	42.150,24	319,3200
150 ≤ DN	200	1	200	7.663,68	638,6400
		7.400	11.539	442.156,02	
Cena ocene obratovanja MKČN do 50 PE na m³ (uveljavljena s 1.3.2015) (za kmetijska gospodarstva, katera sama ravnaajo z blatom iz MKČN v skladu s predpisi)					0,0222 €/m³

V letu 2016 smo od 01.01.2016 do 28.12.2016, ko je bil zadnji dovoz blata iz greznic in MKČN na CČN Škofja Loka, izpraznili greznicu ali MKČN 398 objektom. Redna praznjenja greznic in MKČN so se izvajala po terminskem planu predvidenem za leto 2016. Izmed 398 objektov katerim smo izpraznili greznicu je bilo 49% izrednih praznjenj pred priključitvijo objekta na javno kanalizacijo. S predvidenim terminskim planom za leto 2016 je bila predvidena izpraznitev greznice ali MKČN pri 512 objektih. Redna praznjenja greznic in MKČN so se izvedla v vseh naseljih po predvidenem terminskem planu za leto 2016. Odstopanje je nastalo, ker je bilo izvedeno manj izrednih praznjenj pred priključitvijo na javno kanalizacijo. Izredna praznjenja greznic in MKČN pred priključitvijo na javno kanalizacijo se bodo izvajala tudi v letu 2017. V predvidenem terminskem planu je bilo planirano, da izrednih praznjenj v letu 2017 ne bo več oziroma, da bodo objekti v naseljih kjer se je zgradila javna kanalizacija do konca leta 2016 že priključeni.

Predračunska cena storitve prevzema in ravnanja z vsebino iz greznic in MKČN za leto 2016 znaša 0,3097 €/m³.

Obračunska cena storitve prevzema in ravnanja z vsebino iz greznic in MKČN za leto 2016 znaša (62.153,58 € / 219.916,50 m³) 0,2826 €/m³.

Predračunska in obračunska cena storitve prevzema in ravnanja z vsebino iz greznic in MKČN se razlikujeta za 8,75 % (0,0271 €/m³) oziroma je odmik manjši od 10% .

Potrjena cena storitve prevzema in ravnanja z vsebino iz greznic in MKČN za leto 2015 in 2016 je bila 0,3012 €/m³.

Predračunska cena storitve pregleda (ocene obratovanja) MKČN do 50 PE za kmetijska gospodarstva za leto 2016 je znašala 0,0220 €/m³.

Obračunska cena storitve ocene obratovanj MKČN do 50 PE za kmetijska gospodarstva za leto 2016 znaša (45,00 € / 2039 m³) 0,0221 €/m³.

Predračunska in obračunska cena storitve pregleda (ocene obratovanja) MKČN do 50 PE za kmetijska gospodarstva se razlikujeta za 0,45 % (0,0001 €/m³) oziroma je odmik manjši od 10%.

Potrjena cena storitve pregleda (ocene obratovanja) MKČN do 50 PE za kmetijska gospodarstva za leto 2015 in 2016 je bila 0,0222 €/m³.

Predračunski stroški omrežnine za leto 2016 so znašali 497.377,14 €, obračunski stroški pa 479.826,56 €. Prihodki iz naslova omrežnine pri objektih, ki uporabljajo greznico ali MKČN za leto 2016 znašajo 44.958,24 €.

5.4 Primerjava obračunskih cen posamezne javne službe, za katero se oblikuje cena, z obračunskimi cenami storitev javne službe na primerljivih območjih

Dne 23.10.2015 je Ministrstvo za okolje in prostor, Direktorat za vode in investicije, objavilo seznam primerljivih območij in cen storitev na teh primerljivih območjih. Za izračun povprečnih vrednosti in za oblikovanje primerljivih območij je ministrstvo uporabilo podatke iz obstoječih operativnih programov in poročanja izvajalcev občinskih gospodarskih javnih služb varstva okolja v sistemu IJSVO za leto 2014.

Povprečne cene so izračunane na podlagi poročanja cen storitev lokalnih gospodarskih javnih služb varstva okolja, ki so jih izvajalci poročali v sistem IJSVO za leto 2014. V izračun povprečne cene je bilo zajetih zgolj 91 občin za storitve, povezane z nepretočnimi greznicami in MKČN.

Zaradi narave storitev, povezanih z nepretočnimi greznicami in MKČN je ministrstvo za navedeno storitev oblikovalo le eno primerljivo območje, v katerega so vključene vse občine. Posledično je izračunana le ena povprečna obračunska, povprečna potrjena in povprečna zaračunana cena za storitve, prevzem in ravnanje z vsebino iz greznic in MKČN.

	Primerljivo območje*	občina Škofja Loka**
Povprečna obračunska cena javne infrastrukture (EUR/mesec za faktor 1)	1,0589	3,5189
Povprečna obračunska cena izvajanja (EUR/m ³) prevzem in ravnanje z vsebino iz greznice in MKČN	0,2932	0,2826
Povprečna obračunska cena izvajanja (EUR/m ³) ocene obratovanja MKČN do 50PE za KMG	Ni podatka	0,0221

*za leto 2014

**za leto 2016

5.5 Primerjava potrjenih cen posamezne javne službe, za katero se oblikuje cena, s potrjenimi cenami storitev javne službe na primerljivih območjih

	Primerljivo območje*	občina Škofja Loka**
Povprečna potrjena cena javne infrastrukture (EUR/mesec za faktor 1)	0,9385	3,1932***
Povprečna potrjena cena izvajanja (EUR/m ³)	0,3020	0,3012

prevzem in ravnanje z vsebino iz greznice in MKČN		
Povprečna potrjena cena izvajanja (EUR/m ³) ocene obratovanja MKČN do 50PE za KMG	Ni podatka	0,0222

*za leto 2014

**za leto 2016

*** od 1.7.2016

V občini Škofja Loka je potrjena cena omrežnine višja za 2,2547 €/mesec za faktor 1. Potrjena cena izvajanja je v občini Škofja Loka za 0,0008 €/m³ nižja kot v primerljivem območju.

5.6 Primerjava obračunske cene javne infrastrukture, za katero se oblikuje cena, s primerljivimi območji

	Primerljivo območje*	občina Škofja Loka**
Povprečna obračunska cena javne infrastrukture (EUR/mesec za faktor 1)	1,0589	3,5189

*za leto 2014

**za leto 2016

Obračunska cena javne infrastrukture čiščenja komunalne in padavinske odpadne vode glede na zmogljivost priključka, določeno s premerom vodomera, izračunane skladno s 20. členom Uredbe in ob izenačenju priključnikov na javno kanalizacijsko omrežje z uporabniki greznic in MKČN, je 3,5189 EUR/mesec za faktor 1 na primerljivem območju. Obračunska cena (brez upoštevanja poročila za leto 2015) je za leto 2016, 2,46€ višja od povprečne obračunske cene javne infrastrukture na primerljivem območju.

5.7 Primerjava izvajalca javne službe s povprečjem panoge javne službe odvajanje komunalne in padavinske odpadne vode

Podatki za povprečje panoge so prikazani v spodnji tabeli za leto 2015.

Kazalnik	Loška komunala, d.d. Škofja Loka 2015	Panoga E 36 2015
Pospešena pokritost kratkoročnih obveznosti	1,22	1,51
Gospodarnost poslovanja	1,05	1,03
Povprečna plača na zaposlenca	1.785,68 €	1.564 €

Primerjave kazalnikov v zgornji tabeli niso prikazane samo na ravni dejavnosti E37- odvajanje in čiščenje komunalne in padavinske odpadne vode, temveč na ravni celotnega podjetja, ki pa je z glavno dejavnostjo uvrščeno v skupino E36 – zbiranje, prečiščevanje in distribucija vode. Javno dostopni statistični podatki so namreč izračunani le za podjetje kot celoto, torej na ravni glavne dejavnosti. Menimo, da primerjave s podjetji iz dejavnosti E37 niso ustrezne, saj je v to skupino uvrščenih le nekaj izvajalcev javne službe odvajanja in čiščenja odpadne vode. Hkrati želimo opozoriti, da so te primerjave tudi strokovno sporne. Kazalniki namreč ne upoštevajo specifičnih pogojev izvajanja (geografske, poselitvene, oskrbovalne značilnosti) posamezne javne službe, ki bistveno vplivajo na višino stroškov izvajanja posamezne dejavnosti v določenem okolju. Bolj verodostojna bi bila primerjava podatkov, izračunanih na podlagi poročil izvajalcev javne službe v povezavi z učinkovitostjo poslovanja.

pospešena pokritost kratkoročnih obveznosti (pospešeni koeficient)

$$\text{pospešena pokritost kratkoročnih obveznosti} = \frac{\text{kratkoročna sredstva - zaloge}}{\text{kratkoročne obveznosti}}$$

Kazalnik kaže ali so najlikvidnejša sredstva financirana s kratkoročnimi viri sredstev. Če je vrednost tega kazalnika večja od 1, so poleg zalog z dolgoročnimi viri financirana tudi likvidnejša sredstva.

gospodarnost poslovanja

$$\text{gospodarnost poslovanja} = \frac{\text{prihodki iz poslovanja}}{\text{odhodki iz poslovanja}}$$

Kazalnik odraža razmerje med ustvarjenimi prihodki in povzročenimi odhodki iz poslovanja. Večja kot je vrednost kazalnika, uspešnejše je poslovanje, seveda pod pogojem, izkazanega čistega dobička. V primeru negativnega rezultata iz poslovanja je vrednost kazalnika manjša od 1.

povprečna mesečna plača na zaposlenca

$$\text{povprečna mesečna plača na zaposlenca} = \frac{\text{(stroški plače / število mesecev poslovanja)}}{\text{povprečno število zaposlenecv}}$$

5.8 Predračunska količina opravljenih storitev javne službe za prihodnje obračunsko obdobje

Predračunska količina za storitve prevzema in ravnanja z vsebino iz greznic in MKČN za leto 2017 znaša 212.000 m³.

Predračunska količina za storitve pregleda (ocene obratovanja) MKČN do 50 PE za kmetijska gospodarstva za leto 2017 znaša 2.034 m³.

5.9 Predračunski stroški opravljenih storitev javne službe za prihodnje obračunsko obdobje

Predračunski stroški opravljenih storitev prevzema in ravnanja z vsebino iz greznic in MKČN za leto 2017 znašajo 63.678,76 €.

Predračunski stroški za storitve pregleda (ocene obratovanja) MKČN do 50 PE za kmetijska gospodarstva za leto 2017 znašajo 45 €.

5.10 Obseg poslovno potrebnih sredstev za izvajanje storitev javne službe

Loška komunala izvaja praznjenje greznic in MKČN z vozilom, ki je opremljeno s 6 m³ cisterno za prevoz blata iz greznic in MKČN na CČN Škofja Loka:

Traktor SAME EXPLORER s cisterno Creina prostornine 6 m³, vrednost navedenega poslovno potrebnega osnovnega sredstva je 55.575,18 €.

5.11 Prikaz razdelitev splošnih stroškov v skladu s 10. členom Uredbe

Razdelitev splošnih stroškov na dejavnost je izvedena skladno s sodilom: delež splošnih stroškov, ki odpadejo na javno službo odvajanje in čiščenje komunalne in padavinske odpadne vode, za storitve, povezane z nepretočnimi greznicami, obstoječimi greznicami in

malimi komunalnimi čistilnimi napravami (MKČN) je enak deležu neposrednih stroškov javne službe v celotnih stroških.

Za leto 2016 je delež znašal 2%. Za leto 2017 je predviden enak delež.

5.12 Prihodki, ki jih izvajalec ustvari z opravljanjem posebnih storitev za preteklo in prihodnje obračunsko obdobje

V letu 2016 ni bilo s posebnimi storitvami doseženih nič prihodkov od posebnih storitev. Predvidevamo, da prihodkov od posebnih storitev tudi v letu 2017 ne bo oziroma niso načrtovani.

5.13 Donos na vložena poslovno potrebna sredstva za preteklo in prihodnje obračunsko obdobje

Donos na vložena poslovno potrebna osnovna sredstva izvajalca je donos izvajalca, ki ne sme presegati pet odstotkov od vrednosti poslovno potrebnih osnovnih sredstev za neposredno opravljanje posamezne javne službe (16. točka 2. člena Uredbe).

Donos na vložena poslovno potrebna osnovna sredstva v letu 2016 je znašal 1.699,26 €. Predviden donos v letu 2017 za potrebna osnova sredstva znaša 2.778,76 €.

5.14 Število zaposlenih za izvajanje storitev javne službe za preteklo in prihodnje obračunsko obdobje

Praznjenje greznic sta in bosta izvajala voznik grezničarja oziroma traktorja s cisterno in njegov pomočnik (NK delavec), ter delno strokovni delavec Loške komunale odgovoren za to GJS, ki organizira in koordinira delo ter izvaja naloge, ki jih določajo predpisi. Za preteklo obračunsko obdobje (2016) je bilo planirano in je izvajalo delo 2,15 zaposlenih. Za prihodnje obračunsko obdobje (2017) predvidevamo 2,15 zaposlenih.

5.15 Podatek o višini najemnine za javno infrastrukturo in podatek o njenem deležu, ki se prenese na uporabnike javne infrastrukture

Upoštevamo izenačenje uporabnikov storitev čiščenja odpadne vode z uporabniki storitev povezanih z nepretočnimi greznicami, obstoječimi greznicami in malimi komunalnimi čistilnimi napravami.

Realizirani stroški za leto 2016 so bili: strošek amortizacije 461.524,08 €, strošek zavarovanja javne infrastrukture 4.091,44 €, odhodki financiranja 14.211,04 €, strošek odškodnin 0 €, skupaj 479.826,56 €. Ob upoštevanju popravka (znižanja) amortizacije za leto 2015 82.251,86 € in poročuna premalo zbranih finančnih sredstev preteklega leta (leta 2015) 21.455,40 € pa skupaj 419.030,10 €.

Na uporabnike javne infrastrukture se v letu 2017 prenesejo stroški v celoti:

- strošek amortizacije v višini 489.473,22 €,

- strošek zavarovanja javne infrastrukture, ki ga plačuje Občina Škofja Loka v višini 4.013,32 €,
- odhodke financiranja, ki nastajajo Občini Škofja Loka v višini 15.047,72 €
- odškodnine v višini 0,00 €

Skupaj v letu 2017: 508.534,26 €, ob upoštevanju poročuna premalo zbranih finančnih sredstev preteklega leta v višini 12.701,32 € pa 521.235,58 €.

5.16 Stopnja izkoriščenosti javne infrastrukture, ki je namenjena izvajanju javne službe

Javna infrastruktura za izvajanje javne službe za storitve povezane z nepretočnimi greznicami, obstoječimi greznicami in malimi komunalnimi čistilnimi napravam je izkoriščena v celoti (100 %).

5.17 Izračun predračunske cene storitev javne službe za prihodnje obdobje (2017) in izračun predračunske cene javne infrastrukture ali omrežnine za prihodnje obračunsko obdobje

5.17.1 Predračunska cena prevzema in ravnanja z blatom iz greznic in MKČN do 50 PE

Skupina stroškov	Plan 2015	Realizacija 2015	Plan 2016	Realizacija 2016	Plan 2017
neposredni stroški materiala in storitev	31.844,72 €	22.066,19 €	15.394,97 €	31.622,43 €	31.500,00 €
od tega ravnanje z blatom	12.313,44 €	13.172,88 €	9.190,39 €	9.406,89 €	12.000,00 €
od tega programska oprema		4.333,57 €	0,00 €	833,22 €	833,22 €
od tega storitve pogodbenikov		2.800,00 €	1.960,00 €		
neposredni stroški dela	24.205,67 €	30.463,93 €	21.251,19 €	18.617,55 €	19.000,00 €
drugi neposredni stroški	0,00 €	41.724,97 €	29.104,17 €	929,23 €	1.100,00 €
od tega amortizacija				530,45 €	600,00 €
od tega strošek goriva		4.637,47 €	3.234,75 €	398,78 €	400,00 €
od tega strošek vzdrževanja vozil		9.276,66 €	6.470,69 €		
splošni (posredni) proizvodjalni stroški	14.546,84 €	0,00 €	0,00 €		
splošno nabavno prodajni stroški	4.076,75 €	0,00 €	0,00 €		
splošni upravni stroški	8.190,58 €	6.922,85 €	4.834,67 €	9.285,11 €	9.300,00 €
obresti zaradi financiranja opravljanja storitev	0,00 €	0,00 €	0,00 €		
drugi poslovni odhodki	0,00 €	0,00 €	0,00 €		
donos na vložena poslovno potrebna osnovna sredstva izvajalca	750,00 €	0,00 €	0,00 €	1.699,26 €	2.778,76 €
Skupaj stroški storitve	83.614,56	101.177,94 €	70.585,00 €	62.153,58 €	63.678,76 €

Skupaj dobavljena voda			227.912,40 m ³	219.916,50 m ³	212.000,00 m ³
-------------------------------	--	--	---------------------------	---------------------------	---------------------------

Predračunska cena prevzema blata iz greznic in MKČN do 50 PE za leto 2017

Cena prevzema vsebine iz greznic in MKČN na m ³		0,3004 €/m³
--	--	-------------------------------

Tabela: Cene so brez DDV

Predlagamo, da se cena prevzema blata iz greznic in MKČN do 50 PE za leto 2017 ne spreminja in ostane na ravni 0,3012 €/m³.

Potrjena cena prevzema blata iz greznic in MKČN do 50 PE (iz leta 2015)

Cena prevzema vsebine iz greznic in MKČN na m ³		0,3012 €/m³
--	--	-------------------------------

Tabela: Cene so brez DDV

5.17.2 Predračunska cena pregleda (ocene obratovanja) MKČN do 50 PE za kmetijska gospodarstva

	Plan 2016	Realizacija 2016	Plan 2017
Skupaj stroški storitve	50,00 €	45,00 €	45,00 €

Skupaj dobavljena voda	2.268,00 m³	2.039 m³	2.034,00 m³
-------------------------------	-------------------------------	----------------------------	-------------------------------

Predračunska cene pregleda (ocene obratovanja) MKČN do 50 PE za kmetijska gospodarstva za 2017

Cena pregleda (ocene obratovanja) MKČN do 50 PE na m ³	0,0221 €/m³
---	-------------------------------

Tabela: Cene so brez DDV

Predlagamo, da se cena pregleda (ocene obratovanja) MKČN do 50 PE za kmetijska gospodarstva za 2017 ne spreminja in ostane na ravni 0,0222 €/m³.

Potrjena cene pregleda (ocene obratovanja) MKČN do 50 PE za kmetijska gospodarstva (iz leta 2015)

Cena pregleda (ocene obratovanja) MKČN do 50 PE na m ³	0,0222 €/m³
---	-------------------------------

Tabela: Cene so brez DDV

5.17.3 Predračunska cena omrežnine za čiščenje odpadne vode iz greznic in MKČN do 50 PE

Podatek o višini najemnine za javno infrastrukturo in podatek o njenem deležu, ki se prenese na uporabnike javne infrastrukture je naveden v poglavju 5.15.

V večstanovanjskih stavbah, v katerih posamezne stanovanjske enote nimajo obračunskih vodomero, se za vsako stanovanjsko enoto obračuna omrežnina za priključek s faktorjem omrežnine 1.

dimenzija vodometra	število vodomero	faktorji	št. vodomero x faktorji	znesek omrežnine na vodomero (€/meseč)	omrežnina (€/leto)
DN≤20	7279	1,0000	7279,00	3,7565	328.122,76
20<DN<40	108	3,0000	324,00	11,2695	14.605,27
40≤DN<50	14	10,0000	140,00	37,5650	6.310,92
50≤DN<65	54	15,0000	810,00	56,3475	36.513,18
65≤DN<80	2	30,0000	60,00	112,6950	2.704,68
80≤DN<100	35	50,0000	1750,00	187,8250	78.886,50
100≤DN<150	8	100,0000	800,00	375,6500	36.062,40
150≤DN	2	200,0000	400,00	751,3000	18.031,20
SKUPAJ	7502		11563,00		521.236,91

5.18 Prikaz sodil za razporejanje vseh stroškov in prihodkov po dejavnostih ter po občinah

Vsi stroški in prihodki so ob nastanku razčlenjeni in pripoznani skladno s Slovenskimi računovodskimi standardi. Za namen razporejanja stroškov in prihodkov po dejavnostih in po občinah, imamo v podjetju oblikovana poslovnoizidna mesta, znotraj njih pa stroškovna mesta. Vsi stroški in vsi prihodki se razvrščajo in evidentirajo na ustrezna stroškovna mesta, glede na to, kje in zakaj so nastali.

Prikaz dosedanjih cen izvajanja javne službe povezane z nepretočnimi greznicami, obstoječimi greznicami in malimi komunalnimi čistilnimi napravami (MKČN) za štiričlansko gospodinjstvo s povprečno mesečno porabo 18 m³ oziroma 4,5m³/osebo na mesec

Gospodinjstvo, ki ima greznico/MKČN	Cena/enoto	Znesek v €	DDV v €	Znesek z DDV €
Omrežnina DN 20	3,1932 €/mesec	3,1932	0,3034	3,4966 €
cena storitve	0,3012 €/m ³	5,4216	0,5151	5,9367 €
SKUPAJ				9,4333 €

Kmetijsko gospodarstvo, ki ima MKČN	Cena/enoto	Znesek v €	DDV v €	Znesek z DDV €
Omrežnina DN 20	/	/	/	/
Storitev	0,0222 €/m ³	0,3996 €	0,0380 €	0,4376 €
SKUPAJ				0,4376 €

Prikaz predlaganih cen izvajanja javne službe povezane z nepretočnimi greznicami, obstoječimi greznicami in malimi komunalnimi čistilnimi napravami (MKČN) za štiričlansko gospodinjstvo s povprečno mesečno porabo 18 m³ oziroma 4,5m³/osebo na mesec

Gospodinjstvo, ki ima greznico/MKČN	Cena/enoto	Znesek v €	DDV v €	Znesek z DDV €
Omrežnina DN 20	3,7565 €/mesec	3,7565	0,3569	4,1134 €
cena storitve	0,3012 €/m ³	5,4216	0,5151	5,9367 €
SKUPAJ				10,0501 €

6,54 % povišanje mesečnega stroška

Kmetijsko gospodarstvo, ki ima MKČN	Cena/enoto	Znesek v €	DDV v €	Znesek z DDV €
Omrežnina DN 20	/	/	/	/
Storitev	0,0222 €/m ³	0,3996 €	0,0380 €	0,4376 €
SKUPAJ				0,4376 €

6 PRIMERJALNA ANALIZA INŠTITUTA ZA JAVNE SLUŽBE

Konec leta 2012 je bila odpravljena dolgoletna zamrznitev cen komunalnih storitev in uveljavljena Uredba o metodologiji za oblikovanje cen storitev obveznih občinskih gospodarskih javnih služb varstva okolja' - v nadaljevanju Uredba MEDO. Z uredbo je uveden nov način oblikovanja cen komunalnih storitev, pristojnost določanja cen pa prenesena na občine, ki so kot odgovorne za zagotavljanje občinskih gospodarskih javnih služb postale tudi regulatorni organ za potrjevanje cen komunalnih storitev.

Izvajanje javnih storitev je zelo lokalno pogojeno ter odvisno od številnih naravnih in tehnično-tehnoloških pogojev, zato mora regulacija temeljiti na analizi učinkovitosti izvajanja dejavnosti, pri čemer niso upoštevani le stroški, temveč tudi pogoji izvajanja. Stroškovna zahtevnost oskrbovalnih sistemov na območju posamezne občine vpliva na povprečno lastno ceno izvajanja storitve v občini. Glede na to je pomembna povezava tehničnih oz. oskrbovalnih in ekonomskih elementov, ki

zagotavlja celovitejšo primerjavo izvajanja javnih storitev in poslovanja izvajalcev gospodarskih javnih služb.

Zbornica komunalnega gospodarstva je zato konec leta 2014 začela s projektom Primerjalne analize izvajanja obveznih občinskih gospodarskih javnih služb varstva okolja, ki jo izvaja Inštitut za javne službe. Temeljni namen je analizirati podatke o ključnih oskrbovalnih pogojih in stroških izvajanja storitev javnih služb varstva okolja za posamezne izvajalce in občinam zagotoviti ustreznejšo strokovno podlago za presojo upravičenih cen, izvajalcem pa možnosti za izboljšanje poslovanja.

Protokol o sodelovanju pri projektni nalogi so skupaj z Zbornico komunalnega gospodarstva podpisale Skupnost občin Slovenije, Združenje občin Slovenije ter Združenje mestnih občin Slovenije. Podpisnice protokola so se zavezale, da si bodo prizadevale za pridobitev potrebnih podatkov za izvedbo primerjalne analize in pri svojih članicah spodbujale uporabo rezultatov analize.

6.1 Odvajanje komunalne in padavinske odpadne vode

Vprašalnik o izvajanju gospodarske javne službe odvajanja in čiščenja komunalne in padavinske odpadne vode je bil posredovan 59 izvajalcem, članom Zbornice komunalnega gospodarstva, izpolnjene vprašalnike pa je vrnilo 43 izvajalcev.

V primerjalno analizo izvajanja dejavnosti odvajanja komunalne in padavinske odpadne vode je vključenih 42 izvajalcev javne službe. Ti so v letu 2014 odvajali odpadno vodo v celoti ali delno na področju 116 občin s skupno 982.725 prebivalcev, kar predstavlja 47,7 % vseh prebivalcev in 54,7 % vseh občin v Republiki Sloveniji. Glede na statistične podatke (SURS, 2016), so v analizo vključeni izvajalci v letu 2014 odvedli 65,3 % odpadne vode ter upravljali 75,9 % kanalizacijskega omrežja v državi.

Inštitut za javne službe je Primerjalno analizo izvajanja gospodarske javne službe odvajanja in čiščenja komunalne in padavinske odpadne vode za leto 2014, izdelal v juniju 2016, in jo Občini Škofja Loka in nam posredoval 29.6.2016.

6.1.1 Cena omrežnine

Obračunska cena omrežnine analiziranih izvajalcev v obravnavani primerjalni analizi se je v letu 2014 gibala od 0,7625 do 9,1143 EUR/faktor/mesec in v povprečju znašala 3,7099 EUR/faktor/mesec.

V primeru, da izvajalci v soglasju z lastnikom infrastrukture opravljajo storitve, ki niso obvezne storitve javne službe in pri tem uporabljajo javno infrastrukturo, se za prihodke posebnih storitev zmanjša lastna cena. Zmanjšana obračunska cena omrežnine je v povprečju znašala 3,6989 EUR/faktor/mesec.

Občina Škofja Loka je bila s povprečnimi stroški omrežnine uvrščena v skupino glede na vsoto faktorjev omrežnine na kilometer kanalizacijskega omrežja 2,1502 /faktor/mesec.

V občini Škofja Loka v letu 2014 še nismo imeli cene omrežnine oblikovane skladno z Uredbo, zato za leto 2014 ustrezne primerjave ni mogoče izvesti.

6.1.2 Cena izvajanja storitve

Stroški opravljanja storitev odvajanja komunalne odpadne vode in padavinske odpadne vode z javnih površin predstavljajo del cene storitve javne službe in vključujejo stroške izvajalca, povezane

z izvajanjem storitev. Cena opravljanja storitev odvajanja komunalne odpadne vode in padavinske odpadne vode z javnih površin je variabilni del cene, ki se uporabnikom obračunava glede na količino prodane pitne vode.

Obračunska lastna cena storitev se je pri analiziranih izvajalcih v letu 2014 gibala od 0,0575 do 0,9987 EUR/m³ in v povprečju znašala 0,3034 EUR/m³. Zmanjšana obračunska cena opravljanja storitev čiščenja komunalne odpadne vode in padavinske odpadne vode z javnih površin je v povprečju znašala 0,2713 EUR/m³.

V občini Škofja Loka v letu 2014 še nismo imeli cene izvajanja storitev oblikovane skladno z Uredbo, zato za leto 2014 ustrezne primerjave ni mogoče izvesti. Uporabniki so plačevali ceno odvajanja komunalne odpadne vode in padavinske odpadne vode z javnih površin v višini 0,2629 EUR/m³, kar je **3,1 % nižje od povprečne cene odvajanja komunalne odpadne vode in padavinske odpadne vode z javnih površin.**

Iz prikazanega je razvidno, da so bile za izvajanje gospodarske javne službe odvajanje komunalne odpadne vode in padavinske odpadne vode z javnih površin, cene izvajanja storitev v letu 2014 **nižje od cen na primerljivih območjih**, tako so porabniki v Občini Škofja Loka, **plačevali nižjo ceno, kot porabniki na primerljivih območjih.**

6.2 Čiščenje komunalne in padavinske odpadne vode

Vprašalnik o izvajanju gospodarske javne službe odvajanja in čiščenja komunalne in padavinske odpadne vode je bil posredovan 59 izvajalcem, članom Zbornice komunalnega gospodarstva, izpolnjene vprašalnike pa je vrnilo 43 izvajalcev.

V primerjalno analizo izvajanja dejavnosti odvajanja komunalne in padavinske odpadne vode je vključenih 42 izvajalcev javne službe. Ti so v letu 2014 odvajali odpadno vodo v celoti ali delno na področju 116 občin s skupno 982.725 prebivalcev, kar predstavlja 47,7 % vseh prebivalcev in 54,7 % vseh občin v Republiki Sloveniji. Glede na statistične podatke (SURS, 2016), so v analizo vključeni izvajalci v letu 2014 odvedli 65,3 % odpadne vode ter upravljali 75,9 % kanalizacijskega omrežja v državi.

Inštitut za javne službe je Primerjalno analizo izvajanja gospodarske javne službe odvajanje in čiščenja komunalne in padavinske odpadne vode za leto 2014, izdelal v juniju 2016, in jo Občini Škofja Loka in nam posredoval 29.6.2016.

6.2.1 Cena omrežnine

Obračunska cena omrežnine analiziranih izvajalcev v obravnavani primerjalni analizi se je v letu 2014 gibala od 0,1471 do 8,2093 EUR/faktor/mesec in v povprečju znašala 2,6448 EUR/faktor/mesec.

V primeru, da izvajalci v soglasju z lastnikom infrastrukture opravljajo storitve, ki niso obvezne storitve javne službe in pri tem uporabljajo javno infrastrukturo, se za prihodke posebnih storitev zmanjša lastna cena. Zmanjšana obračunska cena omrežnine je v povprečju znašala 2,6331 EUR/faktor/mesec.

Občina Škofja Loka je bila s povprečnimi stroški omrežnine uvrščena v skupino glede na prevladujočo stopnjo čiščenja 2,6172 /faktor/mesec.

V občini Škofja Loka v letu 2014 še nismo imeli cene omrežnine oblikovane skladno z Uredbo, zato za leto 2014 ustrezne primerjave ni mogoče izvesti.

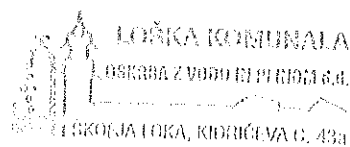
6.2.2 Cena izvajanja storitve

Stroški opravljanja storitev čiščenja komunalne odpadne vode in padavinske odpadne vode z javnih površin predstavljajo del cene storitve javne službe in vključujejo stroške izvajalca, povezane z izvajanjem čiščenja odpadne vode. Cena opravljanja storitev je variabilni del cene, ki se uporabnikom obračunava glede na količino prodane pitne vode. Stroški izvajanja dejavnosti čiščenja odpadne vode posameznega izvajalca so odvisni od karakteristik in stroškovne zahtevnosti čiščenja čistilnih naprav v upravljanju. Izvajalci v večini primerov ne spremljajo stroškov po posameznih čistilnih napravah. Lastna cena čiščenja se tako oblikuje na podlagi skupnih stroškov, ki jih povzročajo vse čistilne naprave v upravljanju posameznega izvajalca.

Obračunska lastna cena storitev se je pri analiziranih izvajalcih v letu 2014 gibala od 0,2188 do 1,5580 EUR/m³ in v povprečju znašala 0,6067 EUR/m³. Zmanjšana obračunska cena opravljanja storitev čiščenja komunalne odpadne vode in padavinske odpadne vode z javnih površin je v povprečju znašala 0,5556 EUR/m³.

V občini Škofja Loka v letu 2014 še nismo imeli cene izvajanja storitev in omrežnine oblikovane skladno z Uredbo, zato za leto 2014 ustrezne primerjave ni mogoče izvesti. Uporabniki so plačevali ceno čiščenja komunalne odpadne vode in padavinske odpadne vode z javnih površin v višini 0,3297 EUR/m³, kar je **40,7 % nižje od povprečne cene čiščenja komunalne odpadne vode in padavinske odpadne vode z javnih površin.**

Iz prikazanega je razvidno, da so bile za izvajanje gospodarske javne službe čiščenja komunalne odpadne vode in padavinske odpadne vode z javnih površin, cene izvajanja storitev v letu 2014 **bistveno nižje od cen na primerljivih območjih**, tako so porabniki v Občini Škofja Loka, **plačevali nižjo ceno, kot porabniki na primerljivih območjih.**



Direktorica:
Mateja Žumer, dipl.inž.grad.