



Občina Poljčane

LIMNOS  
Podjetje za aplikativno  
ekologijo d.o.o.



## OBČINSKI PROGRAM VARSTVA OKOLJA ZA OBČINO POLJČANE 2009 - 2013



Ljubljana, marec 2009



---

**Naslov projekta** Občinski program varstva okolja  
za občino Poljčane 2009 - 2013

---

**Številka pogodbe** IV-02/08

---

**Naročnik** Občina Poljčane  
Bistriška cesta 65  
2319 Poljčane

---

**Izvajalec** LIMNOS Podjetje za aplikativno ekologijo d.o.o.  
Požarnice 41  
1351 Brezovica pri Ljubljani

---

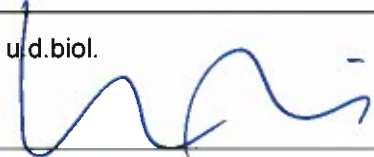
**Odgovorni vodja projekta** prof.dr. Danijel Vrhovšek

---

**Sodelavci na projektu** prof.dr. Ana Vovk Korže  
Alenka Sajivic, prof.geog.in soc.  
dr. Maja Zupančič Justin  
Darja Istenič, u.d.biol.  
Martin Vrhovšek, študent biologije

---

**Direktor** Marjana Vrhovšek, u.d.biol.



---

**Datum** Marec, 2009



---

## Kazalo

---

<b>1   Uvod</b> .....	<b>4</b>
<b>2   Proces izdelave OPVO Poljčane</b> .....	<b>9</b>
<b>3   Povzetek vizije in strateških ciljev občine Poljčane</b> .....	<b>11</b>
Vizija – Občani Poljčan živimo v sožitju z naravo s pomočjo ekoremediacij in razvijamo inovativne razvojne dejavnosti za kvalitetno življenje.....	11
Strateški cilji.....	12
<b>4   Povzetek Poročila o stanju okolja v občini Poljčane</b> .....	<b>12</b>
4.1.   Gonilne sile.....	19
4.2.   Obremenitve.....	28
4.3.   Stanje .....	32
4.4.   Vplivi.....	37
4.5.   Odzivi.....	39
<b>5   Strateški cilji v občini Poljčane</b> .....	<b>44</b>
5.1.   Varstvo okolja in narave .....	45
5.2.   Druge dejavnosti (presodi župan s posvetovalno skupino).....	47
Komunalna in informacijska infrastruktura.....	47
Prostorski razvoj .....	48
Šport in rekreacija.....	48
Promet .....	48
Industrija in obrt .....	49
Kmetijstvo, gozdarstvo in lovstvo .....	49
Gozdarstvo .....	50
Turizem.....	50
Prebivalstvo .....	51
Šolstvo in otroško varstvo.....	51
Zdravstvo, socialno skrbstvo .....	51
Kultura.....	52
<b>IDEJE IN PREDLOGI OBČANOV POLJČAN ZA RAZVOJNI CENTER NARAVE</b> .....	<b>53</b>



---

## 1 | Uvod

---

Občinski program varstva okolja za občino Poljčane (OPVO Poljčane) je strateški dokument za načrtovanje in izvajanje okoljskega razvoja občine, na osnovi naravnih potencialov. Občina je znana po obsežnih območjih Nature 2000. Predvidevamo, da lahko ravno visok delež zavarovanih območij vidno zaznamuje okoljski razvoj občine do leta 2013, ki mu je ta OPVO namenjen. Z OPVO Poljčane želimo pripraviti ustvarjalno okolje, kjer se povezujejo naravni viri, dejavnosti lokalne skupnosti, znanstveni potencial in kreativne ideje družbe. Zavarovana območja so priložnost za razvoj, ki se uresničuje na osnovi naravnih potencialov, ki jih dodatno zavarujemo z ekoremediacijami in na tej osnovi ustvarjamo visok potencial za turizem, rekreacijo, izobraževanje, podjetništvo, tehnološki transfer in podjetniško svetovanje, izobraževanje in upravljanje z naravnimi in kulturnimi viri. Posledica tako zasnovanega razvoja je visoka stopnja čistega okolja in ugodna kvaliteta življenja za vse, ki prebivajo v občini Poljčane. Prednosti imajo tudi sosednje občine in širši koristniki, ki lahko v tej občini razvijajo svoje psiho-fizične potrebe in najdejo svoj del narave.

V Strategiji EU za trajnostni razvoj (2006) in Tematski strategiji EU za urbano okolje (2006) je opredeljen trajnostni razvoj kot edini način doseganja gospodarskih ciljev, ki so skladni s socialnim stanjem in varovanjem okolja. Tudi priporočila Komisije za celostno okoljsko upravljanje (Integrated Environmental Management Program, 2002) so namenjena lokalnim oblastem pri vzpostavljanju aktivnosti na področju okolja. Lokalne skupnosti s celostnim načrtovanjem upravljanja z okoljem hitreje in učinkoviteje zmanjšujejo in preprečujejo obremenjevanje okolja in ustvarjajo pogoje za kakovostno in zdravo življenje. Okoljski problemi so namreč zelo kompleksni in medsebojno prepleteni, zato je treba pri načrtovanju upoštevati hkrati tako stanje okolja, gonilne sile, pritiske kakor vplive, pa seveda tudi geografske, socialne, družbene in gospodarske pogoje občine, kar je zajeto v Poročilu o stanju okolja v občini Poljčane, ki je sestavni del OPVO Poljčane.

### **Zakaj pripravljamo OPVO Poljčane?**

Lokalne skupnosti s celovitim načrtovanjem upravljanja z okoljem in naravo hitreje in učinkoviteje zmanjšujejo in preprečujejo obremenjevanje okolja in ustvarjajo pogoje za kakovostno in zdravo življenje. Pomembno je, da OPVO temelji na lokalnih razmerah in sonaravno načrtovanih razvojnih potrebah.

Celovito načrtovanje upravljanja z okoljem in naravo je nujno potrebno, saj se na ta način:

- sprejemajo dolgoročne in strateške odločitve;
- upoštevajo mnenja različnih javnosti;
- povezujejo različne upravne ravni, s čimer prihaja tudi do vključevanja okoljskih vprašanj v sektorske politike;
- realno določajo cilji;
- jasno opredelijo odgovornosti za izvajanje ukrepov;
- učinkovito izvajajo predpisi s področja varstva okolja in ohranjanja narave;
- omogoči boljše poznavanje in ozaveščenost o okoljskih problemih in razvojnih možnostih;
- spodbuja sodelovanje med občinsko upravo in javnimi podjetji;
- lažje pridobivajo EU in državni finančni viri;
- povečajo možnosti za vpeljavo sistemov okoljskega upravljanja EMAS ali ISO 14001;
- omogoča partnerski odnos z ministrstvi;





- spodbudi sodelovanje občinske uprave z občani, gospodarskimi subjekti, Univerzo in Nevladnimi organizacijami;
- omogoča partnerski odnos z občinami, s katerimi je povezana v okviru oskrbe s pitno vodo, gospodarjenjem z odpadki, odvajanjem odpadnih voda in drugih področij varstva okolja in ohranjanja narave;
- poveča ugled občine in
- prispeva k višji kakovosti življenja in večjemu zadovoljstvu občanov.

#### **Cilji OPVO Poljčane:**

- na osnovi stanja okolja in vizije razvoja občine Poljčane določiti razvojne prioritete;
- razvojne prioritete občine razviti v projekte (z opredeljenimi vsebinami, nosilci in finančnimi viri);
- celoten razvoj občine Poljčane vpeti v lokalno skupnost, vključiti zainteresirane ciljne skupine in živeti z razvojno vizijo.

#### **Vključitev lokalnega okolja**

Oktobra 2008 je bil podpisan sklep o izdelavi OPVO za Poljčane. Izdelavo in usklajevanje dokumenta so koordinirali predstavniki naročnika – župan g. Stane Kovačič (občina Poljčane) in izdelovalec (LIMNOS d.o.o) s sodelavci. Župan občine Poljčane je imenoval tudi posvetovalno skupino (PoS), v kateri so predstavniki zainteresiranih in strokovnih javnosti, nevladnih organizacij, gospodarstva in šol, pristojnih odborov, in sosednjih občin. Člani PoS spremljajo nastajanje OPVO za občino Poljčane in dajejo dopolnila. Posredovani predlogi so vključeni v OPVO Poljčane.

Pri pripravi tega dokumenta so tudi organizirane delavnice, na katere so vabljeni tudi predstavniki sredstev javnega obveščanja. Oblikovana je tudi spletna stran z objavljenimi gradivi, ki nastajajo pri pripravi OPVO za občino Poljčane.

OPVO za Poljčane je zasnovan torej z delovanjem dveh skupin in sicer:

- projektna skupina (predstavniki podjetja LIMNOS d.o.o, Mednarodnega centra za ekoremediacije, Ekoremediacijsko tehnološkega centra, župan)
- posvetovalna skupina (predstavniki OŠ Poljčane, gasilcev, društev)

#### **Naloge članov Projektne skupine so:**

- pripravijo OPVO za občino Poljčane na podlagi poročila o stanju okolja, ki ga pripravijo na osnovi pisnih in ustnih virov
- ovrednotijo stanje okolja kot vodilni element napredka v občini in v to smer razvijejo projekte in jih finančno ovrednotijo po dogovorjenih prioritetah
- zagotovijo spremljanje izvajanja OPVO Poljčane

#### **Preglednica 1: Člani Projektne skupine za OPVO Poljčane**

	<b>Ime in priimek</b>	<b>organizacija</b>
1	prof. dr. Danijel Vrhovšek	Limnos d.o.o.
2	prof. dr. Ana Vovk Korže	Mednarodni center za ERM
3	Stane Kovačič	Župan občine Poljčane
4	Alenka Sajovic	ERTC
5	Vesna Jurač	Mednarodni center za ERM



Naloge članov Posvetovalne skupine so:

- spremljanje poteka izdelave OPVO Poljčane,
- obveščanje ljudi,
- vključevanje zainteresiranih v OPVO in
- motiviranost za sodelovanje pri razvoju občine.

**Preglednica 2: Člani posvetovalne skupine za OPVO za občino Poljčane:**

	Ime in priimek	Organizacija
1	Ferdo Vouk	Samostojni podjetnik
2	Jožica Lovrenčič	turistična kmetija
3	Vinko Zobec	OŠ Poljčane
4	Anton Savski	samostojni podjetnik
5	Albin Kunst	lovec, upokojenec
6	Andreja Senegačnik	ZRSVN
7	Marko Furman	revirni gozdar
8	Pankracij Hrup	poznavalec samostana Studenice
9	Marjan Golob	občina Poljčane
10	doc. dr. Tomaž Onič	Filozofska fakulteta Maribor

### Sodelovanje javnosti

OPVO Poljčane je nastajal z lokalno skupnostjo. Na pobudo župana, da se izdela Poročilo o stanju okolja, so bili sintezno zbrani in dopolnjeni podatki o gonilnih silah, obremenitvah, stanju in odzivih ter politikah, saj je občina mlada (2 leti stara) in teh podatkov ni bilo na razpolago.

Pri zasnovi vizije občine smo vključili domačine (sestaneč širše posvetovalne skupine 10. 12. 2008). Pridobili smo mnenja in predloge v pisni obliki o predlaganih smereh razvoja občine. S SWOT analizo, ki smo jo izvedli tudi z domačini smo pridobili podatke o prednostih, priložnostih in pomanjkljivostih ter nevarnostih.

Na tej osnovi so bili pripravljene predlogi za razvoj občine, prioritete je določil občinski svet in jih dal v javno obravnavo javnosti.

V mesecu januarju smo osnutek OPVO Poljčane predali županu, ki je s predstavniki posvetovalne skupine pregledal in dopolnil prioritete. Na osnovi s strani občine potrjenih prioritet so pripravljene projekti, ki jih bomo prijavili na različne razpise.

K vključevanju javnosti v postopke odločanja občine zavezujejo tudi Zakon o varstvu okolja, Zakon o dostopu informacij javnega značaja in Aarhuska konvencija, s katerimi je zagotovljena pregledna in pravična udeležba javnosti pri pripravi okoljskih načrtov in programov. Sodelovanje javnosti je vključeno tudi pri pripravi projektov, saj se zavedamo, da projekti živijo le, če so za njimi volja in interes občanov.

### Pravne podlage za izdelavo in sprejem OPVO Poljčane

Zakon o varstvu okolja (ZVO-1, Ur. l. RS št. 39/06, UPB-1) v 38. členu navaja obveznost, da mestne občine pripravijo in potrdijo občinski program varstva okolja. Program varstva okolja in operativne programe za svoje območje sprejme mestna občina, lahko pa tudi občina ali širša samoupravna lokalna skupnost, ob smiselni uporabi določb 35., 36. in 37. člena tega zakona. Ti



programi ne smejo biti v nasprotju z Resolucijo o nacionalnem programu varstva okolja 2005 – 2012 in nacionalni operativnimi programi varstva okolja za posamezna področja.

ZVO-1 v 5. alineji 106. členu določa »Poročilo o stanju okolja najmanj vsako četrto leto za svoje območje pripravi in javno objavi tudi mestna občina, lahko pa tudi občina ali širša samoupravna lokalna skupnost ob smiselni uporabi določb 107. člena tega zakona«. Obvezna vsebina Občinskega programa varstva okolja je povzetek poročila o stanju okolja. Naloge občin so podrobneje opredeljene v 21. členu Zakona o lokalni samoupravi (Ur.l. RS, št. 100/05)

Med drugimi najpomembnejšimi mednarodnimi dokumenti, ki od lokalnih skupnosti pričakujejo aktivno odzivanje na okoljske probleme oziroma pripravo okoljskih načrtov so Tematska strategija EU za urbano okolje iz leta 2006, Rio deklaracija o okolju in razvoju, potrjena s strani OZN v letu 1992, Johannesburg deklaracija - RIO + 10, potrjena s strani OZN v letu 2002, Aalborška listina, to je listina evropskih velemest in mest ki si prizadevajo za trajnostni uravnotežen razvoj (Aalborg, 1994, 2004) in Strategija EU za trajnostni razvoj iz leta 2006.

#### **Kohezijska politika Evropske unije (2007-2013)**

Kohezijska politika Evropske unije za novo programsko obdobje ima jasne postavljene cilje razvoja Evrope kot celote, zato bo vzpostavljenih manj finančnih virov, ki pa so bolj jasno in ožje usmerjeni v doseganje ciljev. V okviru instrumentov oz. programov Kohezijske politike Evropske unije je možno sofinanciranje projektov in njihovih vsebin ter dogovor s partnerji za izvedbo projektov preko: **Evropskega sklada za regionalni razvoj** (gospodarsko razvojna in izobraževalna, infrastruktura, turistična infrastruktura, obnova naravne in kulturne dediščine, razvoj regij –okoljska infrastruktura), **Kohezijskega sklada** (promet, okoljska infrastruktura), **Evropskega socialnega sklada** (izobraževanje, reforme na trgu dela, e-uprava).

#### **Evropski kmetijski sklad za razvoj podeželja (2007-2013)**

Evropski kmetijski sklad za razvoj podeželja (EKSRP) je instrument za financiranje in načrtovanje politike razvoja podeželja. Sklad za razvoj podeželja bo pomagal izboljšati konkurenčnost kmetijstva in gozdarstva, okolje in podeželsko pokrajino ter kakovost življenja na podeželskih območjih.

#### **Zakonodaja s področja varstva okolja**

OPVO Poljčane je izdelan na podlagi smernic Ministrstva za okolje in prostor (<http://www.mop.gov.si/si/splosno/novice/novica/browse/5/article/7621/5304/?cHash=1e7b97aa28>).

Pri izdelavi OPVO Poljčane so upoštevani zakoni in podzakonski predpisi ter občinski odloki in drugi dokumenti, v nadaljevanju so omenjeni samo temeljni dokumenti, ki so sprejeti v Sloveniji in v EU:

- a) slovenski zakoni in programi (in iz njih izhajajoči podzakonski predpisi):
  - Zakon o varstvu okolja - ZVO-I ur.l. RS št. 39/06  
([http://zakonodaja.gov.si/rpsi/r05/predpis\\_ZAKO1545.html](http://zakonodaja.gov.si/rpsi/r05/predpis_ZAKO1545.html))
  - Nacionalni program varstva okolja  
(<http://www.npvo.si/povezave.html>)
  - Resolucija o nacionalnem programu varstva okolja  
([http://zakonodaja.gov.si/rpsi/r01/predpis\\_RESO41.html](http://zakonodaja.gov.si/rpsi/r01/predpis_RESO41.html))
  - Strategija trajnostnega razvoja v Sloveniji  
([http://www.svlr.gov.si/si/delovna\\_podrocja/svet\\_za\\_trajnostni\\_razvoj/](http://www.svlr.gov.si/si/delovna_podrocja/svet_za_trajnostni_razvoj/))
  - Zakon o vodah  
(<http://www.uradnolist.si/1/ulonline.jsp?urlid=200267&dhid=43233>),



- Zakon o lokalni samoupravi  
([http://zakonodaja.gov.si/rpsi/r07/predpis\\_ZAKO4587.html](http://zakonodaja.gov.si/rpsi/r07/predpis_ZAKO4587.html))
  - Zakon o prostorskem načrtovanju  
([http://zakonodaja.gov.si/rpsi/r05/predpis\\_ZAKO4675.html](http://zakonodaja.gov.si/rpsi/r05/predpis_ZAKO4675.html))
  - Energetski zakon  
([http://zakonodaja.gov.si/rpsi/r00/predpis\\_ZAKO1550.html](http://zakonodaja.gov.si/rpsi/r00/predpis_ZAKO1550.html))
  - Resolucija o nacionalnem energetskem programu  
([http://zakonodaja.gov.si/rpsi/r05/predpis\\_NACP45.html](http://zakonodaja.gov.si/rpsi/r05/predpis_NACP45.html))
  - Nacionalni program za varnosti cestnega prometa za obdobje 2007 – 2011  
([http://www.mzp.gov.si/fileadmin/mzp.gov.si/pageuploads/nacionalni\\_pro\\_varnosti\\_cestne.pdf](http://www.mzp.gov.si/fileadmin/mzp.gov.si/pageuploads/nacionalni_pro_varnosti_cestne.pdf))
  - Nacionalni strateški referenčni okvir 2007 - 2012  
(<http://www.proeco.si/upload/Nacionalni%20strate%C5%A1ki%20referen%C4%8Dni%20okvir%2007-13.pdf>)
- b) EU dokumenti:
- Strategija trajnostnega razvoja EU  
([http://ec.europa.eu/sustainable/welcome/index\\_en.htm](http://ec.europa.eu/sustainable/welcome/index_en.htm))
  - Tematska strategija o trajnostni rabi naravnih virov  
(<http://eurlex.europa.eu/LexUriServ/LexUriServ.do?uri=COM:2005:0670:FIN:SL:HTML>)
  - 6. okoljski akcijski program Skupnosti  
([http://www.npvo.si/dokumenti/sesti\\_okoljski\\_akcijski\\_program.pdf](http://www.npvo.si/dokumenti/sesti_okoljski_akcijski_program.pdf))
  - Tematska strategija EU za urbano okolje iz leta 2006  
(<http://www.europarl.europa.eu/sides/getDoc.do?pubRef=-//EP//TEXT+TA+P6-TA-2006-0367+0+DOC+XML+V0//SL>)
  - Resolucija Evropskega parlamenta o tematski strategiji za urbano okolje  
(<http://www.europarl.europa.eu/sides/getDoc.do?pubRef=-//EP//TEXT+TA+P6-TA-2006-0367+0+DOC+XML+V0//SL>)
  - Finančna perspektiva EU 2007 – 2013  
(<http://evropa.gov.si/proracun/financna-perspektiva/>)
  - Aalborška listina evropskih velemest in mest, ki si prizadevajo za trajnostni uravnotežen razvoj  
([http://www.zzv-mb.si/webslo/dokumenti/ZVP/Aalborska\\_listina.htm](http://www.zzv-mb.si/webslo/dokumenti/ZVP/Aalborska_listina.htm))





## 2 | Proces izdelave OPVO Poljčane

Metodologijo za izdelavo OPVO je pripravilo Ministrstvo za okolje in prostor (julij 2006). Metodologija določa obvezne sestavine OPVO-jev ter izhodišča, na katerih morajo biti OPVO-ji izdelani. V skladu z metodologijo je župan imenoval Projektno skupino pri nosilcu izdelave OPVO, ki je koordiniral izdelavo naloge. Prav tako je imenoval posvetovalno skupino, v kateri so predstavniki občinske uprave in javnih podjetij, predstavniki pomembnih javnosti (deležnikov), interesnih skupin (nevladne organizacije), in ima nalogo, da OPVO uskladi iz vidika obvez, pristojnosti in zmožnosti lokalne skupnosti. Posvetovalna skupina je potrdila osnutek OPVO Poljčane in omogočala najširši javnosti možnost sodelovanja.

### *Preglednica 3: Aktivnosti za pripravo OPVO Poljčane*

<b>Aktivnosti za pripravo OPVO Poljčane</b>
<b>1. Predpriprave</b>
1.1 Odločitev o izdelavi
1.2 Oblikovanje Projektne skupine
1.3 Projektna naloga
1.4 Imenovanje Posvetovalne skupine
1.5 Odločitev o izvajalcu
<b>2. Sodelovanje javnosti</b>
2.1 Načrt sodelovanja javnosti
2.2 Izdelava spletne strani
2.3 Najava procesa v javnosti
2.4 Imenovanje posvetovalne skupine
<b>3. Izdelava OPVO</b>
3.1 Povzetek analize stanja in ocena trendov
3.2 Vizija in načela
3.3 Izbor prednostnih nalog
3.4 Načrt ukrepov
3.5 Priprava osnutka dokumenta
<b>4. Javna obravnava in sprejem</b>
4.1 Javna obravnava osnutka OPVO
4.2 Sprejem OPVO
<b>5. Spremljanje izvajanja, vrednotenje in dopolnjevanje programa</b>

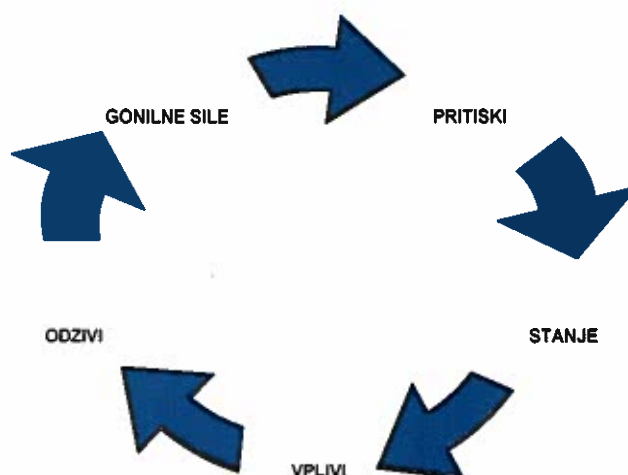
V OPVO Poljčane so upoštevani okoljski cilji, ki jih je predpisala država Slovenija. Okvir za okoljsko politiko v Sloveniji je opredeljen v »Resoluciji o nacionalnem programu varstva okolja 2005-2012« s cilji splošnega izboljšanja stanja okolja in kakovosti življenja ter varstva naravnih virov. Načela in strateške usmeritve tega dokumenta so: priprava in sprejem nove in dosledno izvajanje obstoječe zakonodaje, trajnostna raba naravnih virov, vključevanje zahtev varstva okolja pri načrtovanju prostorskega razvoja, integracija oziroma upoštevanje okoljskih vsebin v



sektorskih politikah, uvedba okoljskih tehnologij, spodbujanje trajnostne proizvodnje in potrošnje, ekonomska politika varstva okolja, dvig okoljske ozaveščenosti in dialog z vsemi zainteresiranimi ter sodelovanje javnosti in sanacija degradiranih območij.

### **Metodologija DPSIR kot podlaga za Poročilo o stanju okolja**

Metodologija DPSIR (D – driving forces ali gonilne sile, P – pressures ali obremenitve, S – states ali stanje, I – impact ali vplivi in R – responses ali odzivi) izhaja iz integralnega modela za preučevanje okoljske problematike in okoljskih virov Evropske okoljske agencije. Omogoča razumevanje kumulativnih in sinergijskih učinkov okoljskih dejavnikov.



**Slika 1:** Evropska agencija za okolje (EEA) je okvir podrobneje razdelila v petdelni t. i. DPSIR okvir: gonilne sile – pritiski – stanje – vplivi – odzivi (Driving Forces – Pressures – State – Impact – Responses).

Razumevanje odnosov med varstvom okolja in socialno-ekonomskim razvojem se je v zadnjih dveh desetletjih nadgradilo v paradigmo trajnostnega razvoja. Uveljavljanje nove razvojne paradigme, kot ključnega dejavnika razvojnih politik na vseh prostorskih ravneh, terja med drugim tudi stalno kvantitativno sledenje človekovim dejavnostim in preverjanje njihove ustreznosti. V tem smislu je pogosto govora o merjenju sonaravnosti, preko katerega ocenjujemo stopnjo oddaljevanja oziroma približevanja človekovih dejavnosti teoretično zasnovanim ciljem.

Sonaravnost razumemo kot težnjo k trajnosti in njeno praktično udejanjanje, ki terja prilagajanje in uravnoteženje človekovih dejavnosti z nosilnimi zmogljivosti okolja. Po DPSIR metodologiji (evropsko priznana metodologija za spremljanje stanja okolja) poznamo gonilne sile, pritiske, stanje, vplive in odzive.

Gonilne sile so socialno-ekonomski dejavniki in dejavnosti, ki povzročajo povečanje ali omejevanje pritiskov na okolje (npr. obseg gospodarskih, prometnih ali turističnih dejavnosti).

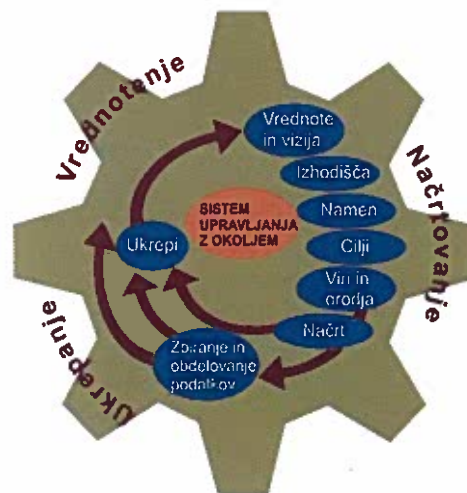
Pritiske sestavljajo neposredne antropogene obremenitve in vplivi na okolje (npr. izpusti onesnaževal ali raba naravnih virov).



Stanje se nanaša na trenutno stanje in na trende okolja (npr. parametri kakovosti zraka, vodnih teles, tal, raznovrstnost vrst v posamezni geografski regiji, razpoložljivost naravnih virov kot so les ali sladka voda).

Vplivi so učinki spremenjenega okolja na zdravje ljudi in drugih organizmov.

Odzivi so odgovori družbe na okoljske probleme. To so lahko posebni ukrepi države (npr. takse na rabo naravnih virov), odločitve podjetij in posameznikov (npr. investicije podjetij v nadzor nad onesnaževanjem ali nakupi recikliranih dobrin v gospodinjstvih).



**Slika 2:** Sistem upravljanja z okoljem. (Vir: CSIRO: A Guidebook to Environmental Indicators, 1998).

Tridelni okvir gonilne sile – stanje – odzivi, ki ga je pri kazalcih trajnostnega razvoja uporabljala Komisija Združenih narodov za trajnostni razvoj, služi za identifikacijo funkcij posameznih kazalcev.

### 3 | Povzetek vizije in strateških ciljev občine Poljčane

#### ***Vizija – Občani Poljčan živimo v sožitju z naravo s pomočjo ekoremediacij in razvijamo inovativne razvojne dejavnosti za kvalitetno življenje***

**Obrazložitev vizije:** občina Poljčane postane prepoznavna izobraževalna, turistična, rekreativna in poslovna destinacija z močno okrepljeno naravo na temelju ekoremediacij. Območje občine Poljčane postaja največja in najbolj prepoznavna učilnica na prostem in ponuja neposredno doživljanje procesov v naravi. Narava daje osnovo za inovativne razvojne programe, ki prinašajo kvalitetno življenje domačinom in obiskovalcem.



### **Strateški cilji**

1. Varovati naravo z ekoremediacijami in s tem varovati življenjski prostor ljudi in vseh živih bitij. Varovanje narave in okolja z ekoremediacijami obsega ekoremediacije za odpadne vode, rastlinske čistilne naprave, čiščenje zemljin in sanacije deponij, blažilne cone, ekoremediacije stoječih voda in revitalizacije. Ti ukrepi zahtevajo študije presoje in operativne programe. Za vpetost regije v razvojno vizijo obsegajo ekoremediacijski pristopi tudi raziskovanje in izobraževanje.
2. V zavarovanih območjih Nature 2000 in drugih zavarovanih območjih razviti dejavnosti za ohranjanje naravne in kulturne dediščine.
3. Vzpodbuditi lokalno okolje za skupno trženje in promocijo občine z izobraževanjem, turizmom, ekološkim kmetijstvom, mednarodno dejavnostjo in poslovnimi dejavnostmi.
4. Občina Poljčane se razvije v evropsko pomembno območje sožitja narave in človeka na temelju ekoremediacij.

Na osnovi ključnih podatkov iz Poročila o stanju okolja za občino Poljčane je pripravljen občinski program za varstvo okolja za naslednja štiri leta. Podatki o stanju okolja kažejo, da ima v občini nadpomembno vlogo narava, zato je največ projektnih predlogov namenjenih prav področju narave. Promet, kmetijstvo, turizem in druga področja so vključena v občinski program varstva okolja s tistim delom, ki se dotika okolja.

## **4 | Povzetek Poročila o stanju okolja v občini Poljčane**

Občina Poljčane je nastala kot samostojna občina leta 2006, prej je bila južni del občine Slovenska Bistrica. Občina Poljčane leži namreč v dolini reke Dravinje, na jugu obsega tudi Bočko pogorje in na severu Dravinjske gorice. Naselje Poljčane v Dravinjski dolini je nastalo že v antiki. Sredi 19. stoletja je skozi kraj stekla železnica Dunaj - Trst, kar je bil tudi povod za poznejši gospodarski razvoj tega kraja.

**Preglednica 4: Splošni podatki o občini Poljčane (vir: SURS, 2007)**

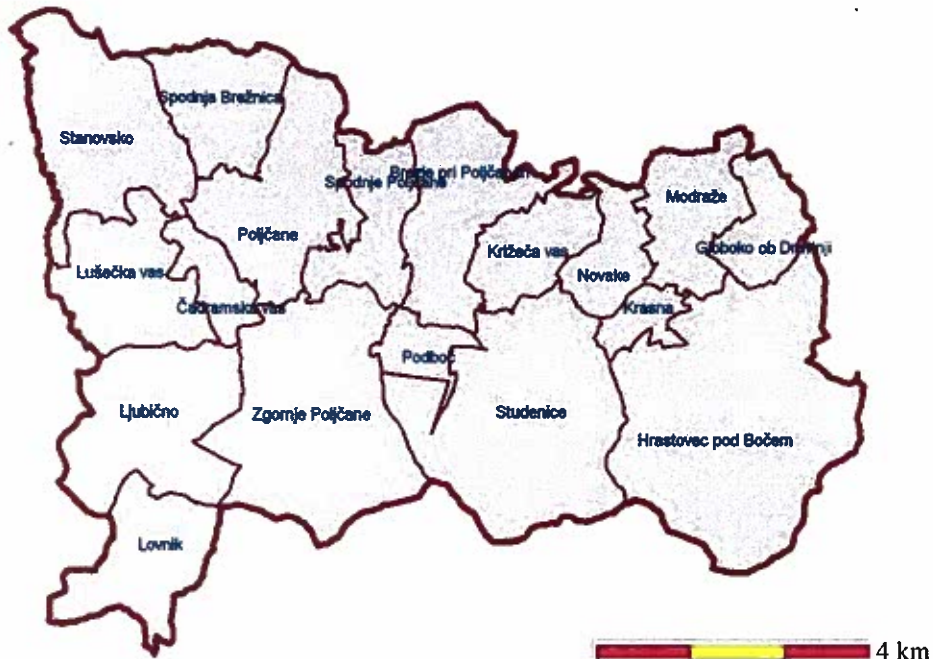
<b>SPLOŠNI PODATKI O OBČINI POLJČANE</b>	
Površina občine	37,5 km <sup>2</sup>
Število naselij	18
Katastrske meje	8
Število prebivalcev (2007)	4.327
Moški	2.085 (48,2 %)
Ženske	2.242 (51,8 %)
Prebivalci 0-14 let	624 (14,4 %)
Prebivalci 15-65 let	3105 (71,8 %)
Prebivalci 65 in več let	634 (13,8 %)
Število gospodinjstev	1.415
Zaposlene osebe (leto 2007)	1.490 (34,4 %)
Samozaposlene osebe	171 (4,0 %)
Brezposelne osebe	393 (9,1 %)
Povprečna bruto plača (2008)	1.038,73 EUR
Povprečna neto plača (2008)	706,12 EUR
Naravni prirastek (2007)	3





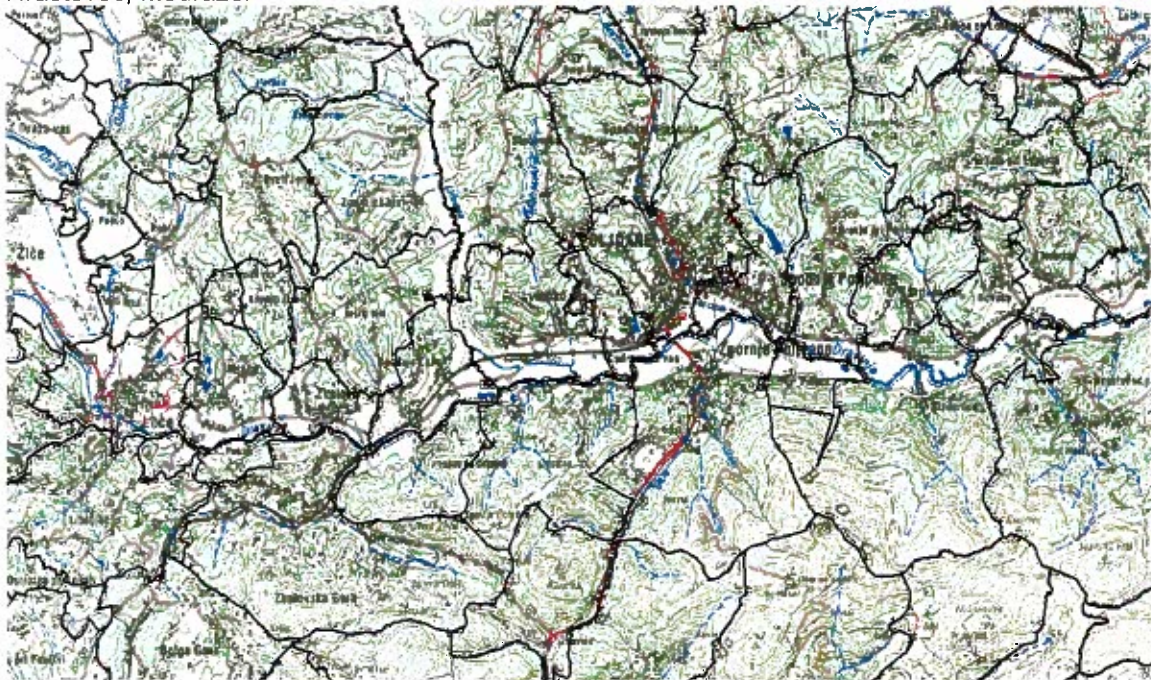
**Občina Poljčane zajema 8 katastrskih mej in ima kar 18 naselij in sicer to so:**

Čadramska vas, Ljubično, Lovnik, Lušečka vas, Podboč, Poljčane, Spodnja Brežnica, Spodnje Poljčane, Stanovsko, Zgornje Poljčane, Brezje pri Poljčanah, Globoko ob Dravinji, Hrastovec pod Bočem, Krasna, Križča vas, Modraže, Novake, Studenice.



*Slika 3: Naselja občine Poljčane (vir: Spletni portal občine Poljčane, 2008)*

**Katastrske meje so:** Stanovsko, Pekel, Lušečka vas, Brezje pri Poljčanah, Poljčane, Studenice, Hrastovec, Modraže.



*Slika 4: Katastrske meje občine Poljčane (vir: Spletni portal občine Poljčane, 2008).*





## Družbeno-ekonomske značilnosti občine Poljčane

### Rast števila prebivalcev

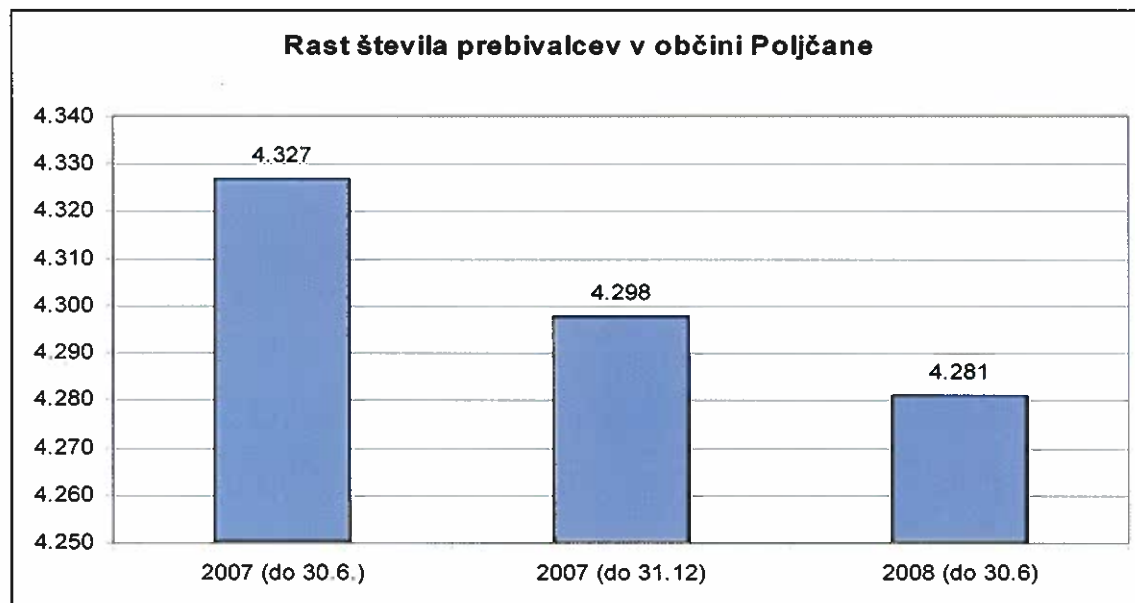
V občini Poljčane je bilo leta 2007 zabeleženih 4.327 prebivalcev. Ker je bila občina ustanovljena marca leta 2006, so na strani Statističnega urada Republike Slovenije podatki le za leto 2007 in 2008. V letu 2007 je bil manjši naravni prirastek in sicer v letu 2007 je bil le-ta 3 promile.

**Preglednica 5: Naravno gibanje števila prebivalstva v občini Poljčane (vir: SURS, 2007)**

	SKUPAJ	MOŠKI	ŽENSKE
Leto	2007	2007	2007
Naravni prirast	3	6	-3

**Preglednica 6: Rast števila prebivalcev v obdobju (vir: SURS, 2007)**

Leto	2007 (do 30.6.)	2007 (do 31.12)	2008 (do 30.6)
Število prebivalcev	4.327	4.298	4.281



**Slika 5: Rast števila prebivalstva v občini Poljčane**

**Preglednica 7: Skupni prirast prebivalstva**

Občina	SKUPAJ 2007	MOŠKI 2006	ŽENSKE 2007
Poljčane	- 27	- 11	- 16



**Preglednica 8: Prikaz števila in gostote prebivalcev v občini Poljčane (SUR5 2008)**

Občina	Površina (km <sup>2</sup> )	Popis 2002				2007 (30.6.)			
		Moški	Ženske	Skupaj	Gostota prebivalstva (preb./km <sup>2</sup> )	Moški	Ženske	Skupaj	Gostota prebivalstva (preb./km <sup>2</sup> )
Poljčane	37,5	2.082	2.290	4.372	116,58	2.085	2.242	4.327	115,38

Od popisa prebivalstva leta 2002 do leta 2007 se je število prebivalstva znižalo iz 4.372 na 4.327. Število moških je ostalo približno enako, medtem ko je manj 48 žensk. Zato se je tudi gostota prebivalstva na km<sup>2</sup> znižala iz 116 na 115.

Zato, ker so na voljo le podatki iz leta 2007, ne moremo sklepati ali je rast prebivalstva ugodnejša v primerjavi s preteklimi leti, vendar izhajajoč iz podatkov občine Slovenska Bistrica znotraj katerega je bila občina Poljčane pred ustanovitvijo del le-te, je razvidno, da število prebivalstva upada.

Po podatkih iz leta 2005 je starostna struktura prebivalcev po naseljih naslednja:

**Preglednica 9: Starostna struktura prebivalcev po naseljih občine Poljčane (vir: Spletni portal občine Poljčane, 2008)**

Naselja občine Poljčane	0-14 let	15-64 let	65 in več let	SKUPAJ
ČADRAMSKA VAS	29	102	24	155
LJUBIČNO	3	39	14	56
LOVNIK	4	28	2	34
LUŠEČKA VAS	45	193	33	271
PODBOČ	3	13	6	22
POLJČANE	176	864	170	1210
SPODNJA BREŽNICA	42	187	36	265
SPODNJE POLJČANE	89	446	87	622
STANOVSKO	35	168	32	235
ZGORNJE POLJČANE	81	402	103	586
<b>SKUPAJ</b>	<b>507</b>	<b>2442</b>	<b>507</b>	<b>3456</b>
BREZJE PRI POLJČANAH	23	85	16	124
GLOBOKO OB DRAVINJI	19	58	14	91
HRASTOVEC POD BOČEM	11	81	15	107
KRASNA	6	47	11	64
KRIŽEČA VAS	6	68	9	83
MODRAŽE	3	45	19	67
NOVAKE	21	173	16	210
STUDENICE	28	106	27	161
<b>SKUPAJ</b>	<b>117</b>	<b>663</b>	<b>127</b>	<b>907</b>



**Preglednica 10: Starostna struktura prebivalcev občine Poljčane, 2005 (vir: Spletni portal občine Poljčane, 2008)**

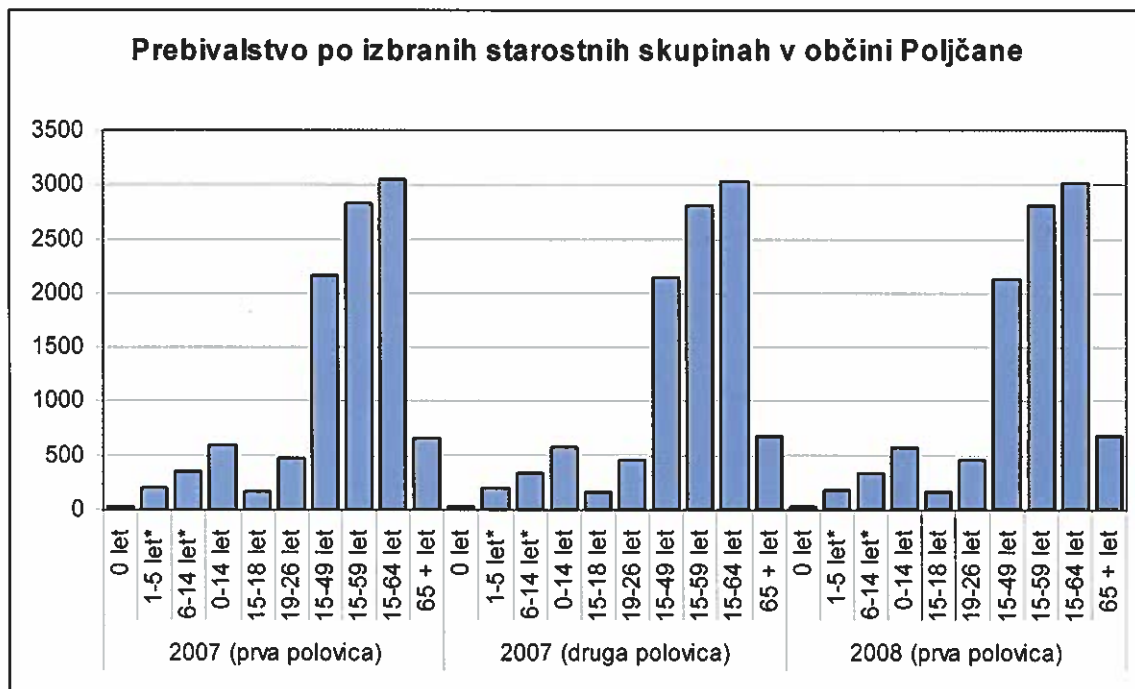
Starost	0-14 let	15-64 let	65 in več let	SKUPAJ
Skupaj prebivalcev	624	3105	634	4363

**Preglednica 11: Število gospodinjstev**

Število gospod.	Število gospodinjstev	Število prebivalcev na gospodinjstvo	Število prebivalcev/ha
skupaj	1.415	3,1	1,2

### Starostna struktura prebivalcev

Starostna struktura se nagiba k večjemu številu prebivalcev, ki so stari od 15 do 64 let. V občini je še veliko prebivalcev starih nad 65 let.



**Slika 6: Prebivalstvo po izbranih starostnih skupinah v občini Poljčane (vir: SURS, 2008)**

Izobrazbena struktura prebivalstva je pod slovenskim povprečjem in kaže potrebo po izboljšanju kvalitete človeških virov.



## Stopnja zaposlenosti

**Preglednica 12:** Zaposlene, samozaposlene in registrirano brezposelne osebe (vir: Statistični urad RS, 2008)

Poljčane	zaposlene osebe		samozaposlene osebe			delovno aktivno prebivalstvo	registrirano brezposelne osebe
	pri pravnih in fizičnih osebah	skupaj	samostojni podjetniki posamezniki osebe, ki opravljajo poklicno dejavnost	kmetje	skupaj		
dec.07*	1.490	1.490	125	47	172	1.662	393

\* Pri interpretaciji podatkov je potrebno upoštevati, da je z mesecem januarjem 2005 oz. decembrom 2004 Statistični urad Republike Slovenije prešel na novo metodologijo ugotavljanja formalno delovno aktivnega prebivalstva. Namesto prejšnjega mesečnega vira za zaposlene, raziskave Mesečno poročilo o plačah in zaposlenih (ZAP/M), je novi vir podatkov za zaposlene in samozaposlene razen kmetov Statistični register delovno aktivnega prebivalstva (SRDAP), ki se vodi na podlagi prijav zaposlenih v obvezno socialno zavarovanje in zajema širši krog zaposlenih kot prejšnja raziskava \*.

## Življenjski standard prebivalstva

Plače v občini Poljčane so pod slovenskim povprečjem. Povprečna mesečna bruto plača je tako v občini 956,33 EUR, medtem ko neto 651,97 EUR.

## Izobraževanje

V občini Poljčane se nahajata dva vrtca ki ponujata dnevni program. Tega programa se je v letu 2007 skupno udeleževalo 106 otrok. Vrtca sta razdeljena na 5 oddelkov, poldnevni in krajših programov pa zaenkrat še ne ponujata. Vsi otroci se hranijo v vrtcu, čez dan pa jim postrežejo s tremi toplimi obroki.

**Preglednica 13:** Število vrtcev, oddelkov in otrok, ki obiskujejo vrtec v občini Poljčane v letu 2007 (SURs 2008)

			2007		
			Vrtci - SKUPAJ	Otroci - SKUPAJ	Oddelki - SKUPAJ
Poljčane	Izvajalci predšolske vzgoje - SKUPAJ	Vrsta programa - SKUPAJ	3	149	8
		Dnevni program	3	149	8
		Poldnevni program	-	-	-
		Krajši program	-	-	-



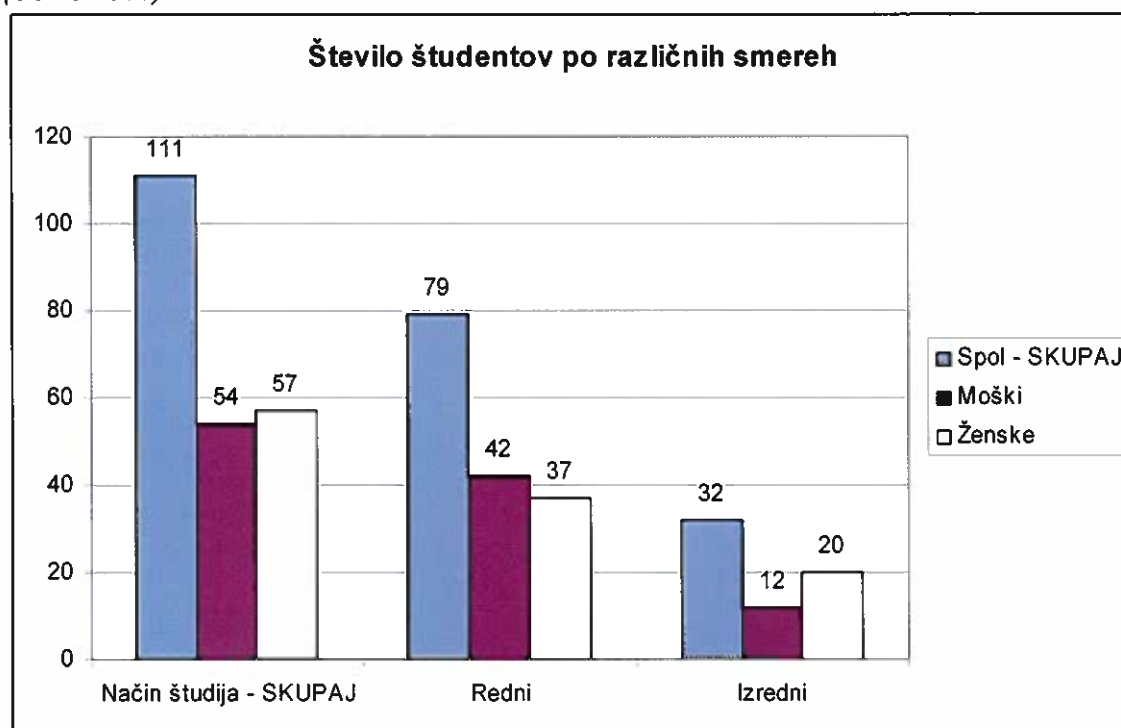
## Terciarno izobraževanje

**Preglednica 14:** Prikazuje število moških in žensk, ki trenutno študirajo in njihovo skupno število v letu 2007 (SURŠ 2008)

			2007		
			Spol - SKUPAJ	Moški	Ženske
Poljčane	Vrsta programa - SKUPAJ	Način študija - SKUPAJ	111	54	57
		Redni	79	42	37
		Izredni	32	12	20

Študentov, ki se izobražujejo na različnih univerzah je bilo 111, od tega je 79 tistih, ki so redno vpisani v študijski program in 32 tistih, ki so izredno vpisani. Med študenti prevladujejo ženske saj jih je 57, malenkost manj pa moških, 54.

**Slika 7:** Število študentov, ki študirajo (redni in izredni) ter njihovo skupno število v letu 2007 (SURŠ 2008)



Viri in literatura: Statistični urad RS, spletna stran  
Spletni portal občine Poljčane  
Zavod za zaposlovanje, Območne enota

Podatki o strateškem položaju občine Poljčane in človeških virih kažejo, da ima to območje potenciale za razvoj, da ima specifičnosti naravnih zakonitosti, ki bi jih lahko veliko bolj vključili v razvoj – napredek tega območja.





## 4.1. | Gonilne sile

### Kmetijstvo

V občini Poljčane po strukturi rabe tal prevladujejo gozdovi, ki pokrivajo 63,9% celotnega ozemlja občine. Kmetijska zemljišča predstavljajo 29,3%, ostala zemljišča pa 6,8% površine, med katerimi prevladujejo vodne površine.

*Preglednica 15: Dejanska raba zemljišč v odstotkih (2007)*

Raba zemljišč	% rabe zemljišč
Gozd	63,90
Kmetijska zemljišča	29,30
Ostala zemljišča	6,80
Skupaj	100,00
<b>Kmetijska zemljišča</b>	<b>100</b>
Njive in vrtovi	11,60
Travniki in pašniki	74,70
Trajni nasadi	9,30
Ostala kmetijska zemljišča	4,40

Vir: MKGP, <http://www.mkgp.gov.si>

V strukturi kmetijskih zemljišč zavzemajo največji delež travniki in pašniki (74,7 %). Razlogi za to so predvsem razgibanost reliefa in členjenost površin, klimi ter nadmorski višini, ki v ležečih območjih onemogoča druge intenzivnejše rabe.

Območje ima zaradi geografske lege ugodne pogoje za uspevanje vinske trte in sadja. Trajni nasadi poraščajo 9,3 % kmetijskih zemljišč, njive in vrtovi, kot najkvalitetnejša kmetijska zemljišča pa obsegajo 11,6 % kmetijskih površin. 4,4 % predstavljajo ostala kmetijska zemljišča, in sicer so to zemljišča, kjer je bilo gospodarjenje zaradi različnih naravnih, ekonomskih in socialnih vzrokov v preteklosti opuščeno.

Veliko kmetijskih površin se nahaja tudi v območjih z omejenimi možnostmi kmetovanja, kar vpliva na manjšo proizvodno sposobnost kmetij, ožji izbor kultur, usmerjanje proizvodnje ter prilagoditev tehnologij. Vse to pa vpliva na nižjo produktivnost in dražjo pridelavo. Konkurenčnost kmetij na območjih je tako na območjih z omejenimi možnostmi za kmetovanje slabša, prav tako pa so kmetije manj prilagodljive. Kljub nižjim pridelovalnim potencialom za kmetijstvo ima kmetovanje na teh območjih zelo pomembno vlogo pri ohranjanju poseljenosti podeželja in kulturne krajine.

### Dopolnilne dejavnosti na kmetiji

Kmetijstvo je bilo v preteklosti prvenstveno omejeno na pridelavo hrano. Spremembe ekonomskega sistema pa so odprle priložnosti za doseganje dodatnega dohodka kmetij in razvoj novih delovnih mest v finalizaciji kmetijske pridelave, domači predelavi in trženju pridelkov. Vse to posredno odpira možnosti spremljajočim, zlasti storitvenim dejavnostim v okolju in omogoča razvoj novih delovnih mest in večjo ekonomsko aktivnost podeželja nasploh.

Dopolnilne dejavnosti so na kmetijah prisotne že dalj časa. Kmetje so se že od nekdaj, poleg kmetovanja, ukvarjali še z drugimi dejavnostmi, na začetku za lastne potrebe, kasneje pa za trg,



predvsem z namenom izboljšanja svojega socio-ekonomskega položaja. Čeprav se dopolnilne dejavnosti razvijajo ves čas, je v zadnjih letih zanimanje zanje, predvsem zaradi poslabšanja položaja kmetijstva in manjše možnosti zaposlitve zunaj kmetije, še poraslo. Razmere, kot so majhnost kmetij in težavnejše razmere za kmetijsko pridelavo, še dodatno silijo kmeta v iskanje dodatnih možnosti ustvarjanja dohodka.

V občini Poljčane se 7 kmetij ukvarja z dopolnilnimi dejavnostmi (vir. AJPES, 2008).

Po podatkih AJPES-a v občini Poljčane izstopa predvsem kot dopolnilna dejavnost storitve s kmetijsko in gozdarsko mehanizacijo in orodji (čiščenje cest in vzdrževanje)

**Preglednica 16:** *Dopolnilne dejavnosti na kmetijah v Poljčanah*

Dopolnilna dejavnost	Število kmetij
Perutninarstvo	1
Storitve s kmetijsko in gozdarsko mehanizacijo in opremo	4
Turizem na kmetiji (turistične kmetije)	2
Pridobivanje in prodaja energije iz vodnih virov	/
Dejavnost, povezana s tradicionalnimi znanji	/
Vrtnarstvo	1
Drugo	
<b>Skupaj</b>	<b>7</b>

Vir AJPES, 2008

Z vse večjo industrializacijo in razvojem velikih urbanih središč se širi povpraševanje po sadju in izdelkih iz sadja, tako da lahko pridelava sadja na kmetijah predstavlja pomemben dodaten vir dohodka.

Za območje je značilna majhna ponudba proizvodov (nizek tržni delež ekoloških proizvodov) in slaba tržna organiziranost ponudnikov. Zanimanje kupcev za ekološke proizvode iz leta v leto narašča. Zato je smiselno spodbujati proizvodnjo raznovrstnih ekoloških proizvodov (siri, jajca, mleko, zelenjava, sadje in drugo) ter povezovanje in organiziranje tržnih pridelovalcev ekoloških kmetijskih proizvodov in ekoživil ter vzpostaviti navezavo s turizmom. Kljub objektivnim pogojem ima območje malo prepoznavnih izdelkov ali pridelkov, ki bi imeli skupne tržne temelje na zaščiteneh blagovnih znamkah. Izpostaviti je potrebno znamko Pohorje Beef in štajersko ter prekmursko bučno olje.

Kmetijska zemljišča in gozdovi imajo v občini Poljčane pomembno prostorsko, estetsko in okoljsko funkcijo. Izvajanje kmetijsko-okoljskih ukrepov, ki so jih kmetje upravičenci dobro sprejeli in se jih poslužujejo, pomaga pri vzdrževanju obdelanosti kmetijskih zemljišč in pri ohranjanju večnamenske vloge kmetijstva. Najintenzivnejša kmetijska pridelava poteka na njivah, v vinogradih in sadovnjakih, zato so to agrarno najbolj obremenjena območja.



**Preglednica 17:** Kmetije, ki so vključene v različne SKOP programe (Vir: MKGB, 2008)

Družinska kmetija	Občina
KEŠPERT DRAGICA	Poljčane
LESNIKA LEOPOLD	Poljčane
LOVRENČIČ JOŽICA	Poljčane
ZORIN ANICA	Poljčane
ŠUSTER LIDIJA	Poljčane
RORŠEK FRANC	Poljčane
TURIN JOŽEF	Poljčane
KOROŠEC JURIJ	Poljčane
KOŠIČ LADISLAV	Poljčane
PAVLIČ ŠTEFANIJA	Poljčane
KOZAR ANDREJA	Poljčane
LEPEJ MARKO	Poljčane
KOHNE JOŽEF	Poljčane
VOUK JOŽICA	Poljčane
KNEZ JOŽEFA	Poljčane
ČERNOGA JAKOB	Poljčane
ŠURBEK BRANKO	Poljčane
ROBER FRANC	Poljčane
ZIDANŠEK ELIZABETA	Poljčane
PIVEC MARIJA	Poljčane
KURNIK IGNAC	Poljčane
ČOH DAMIR	Poljčane
GROSEK LJUDMILA	Poljčane

### Turizem

Za občino Poljčane je značilno, da ima bogato naravno in kulturno dediščino, katero predstavlja veliko število naravnih znamenitosti ter kulturnih in zgodovinskih spomenikov. Aktivno vlogo pri razvoju turizma ima Turistična zveza Slovenska Bistrica, v katero je včlanjena tri turistična društva in sicer TD Boč, TD Lucija in TD Samostan.

Prav tako pa imam pomembno vlogo tudi Turistični informacijski center Slovenska Bistrica, ki skrbi za promocijo, informiranje, organiziranje prireditev ter izvajanje projektov na področju turizma. Preko občine Poljčane potekata dve vinski turistični cesti VTC 11 in CTC 17. Vinsko turistični cesti povezujeta vinotoče, kmetije, ki se ukvarjajo z gostinsko in turistično dejavnostjo, ter naravne in kulturnozgodovinske znamenitosti območja in kot takšne predstavljajo pomemben segment turistične ponudbe. Segment turistične ponudbe je tako razvit, vendar ga je potrebno aktivneje vključiti in integrirati v integralne turistične proizvode.

Kolesarske poti predstavljajo poseben segment športne turistične infrastrukture, za katerega je značilna specifična in zahtevna infrastruktura. Zaradi geografskih značilnosti in ohranjenosti ter lepe narave je obstoječe območje primerno za kolesarjenje in ježo. Na določenih območjih so kolesarske poti in steze urejene, na nekaterih pa je te potrebno še urediti in povezati v skupni produkt. Poljčane je pridobilo tudi novo kolesarsko pot po dolini Dravinje, sodobno opremljeno.

Na območju obstajajo številne druge tematske poti, ki potekajo večinoma po območju Boča. Novejšega nastanka je Samostanska učna pot Studence, za katero skrbi TD Samostan



Studence. Potekajo po naravnem okolju in dajejo možnost poznavanja številnih rastlinskih in živalskih vrst ter novonastalih umetnin. Zanje skrbijo in jih opremljajo planinska, turistična in druga društva območja. Potreben je nadaljnji razvoj in širitev tematskih poti ter vključitev v turistično ponudbo.

V občini se kaže veliko pomanjkanje raznovrstnih turističnih zmogljivosti in ponudb, saj na območju občine Poljčane ni razpoložljivih nastanitvenih zmogljivosti. Ta ugotovitev nakazuje strategijo razvoja v smeri formiranja, povezovanja in trženja novih turističnih produktov na podlagi povezovanja naravnih in kulturnih potencialov (prenočitve na podeželju, vaška jedra, ekološki proizvodi, kolesarske steze, tematske poti, vinske ceste in drugo).

Občina je bogata z raznovrstnimi naravnimi vrednotami in kulturno dediščino, katerih posamezni deli so zapostavljeni in nepovezani. Zato je potrebno nameniti posebno pozornost posameznim vrednotam in spomenikom na tem področju.

Glede na atraktivnost in možnosti kakovostne ponudbe poudarjamo naslednje pomembne naravne vrednote in kulturno dediščino:

- Krajinski park Boč – Donačka gora, ki se ponaša s številnimi naravnimi vrednotami (18). Sega v občine Poljčane, Ptuj, Rogaška Slatina, Makole, Majšperk in Šmarje pri Jelšah. Park vključuje tudi del naselij s prvina tipičnega stavbartsva
- gozdni rezervat Boč,
- naselje Studenice, ki so bile znane že v srednjem veku, predvsem po samostanu dominikank, ki so vi v zavetju Toplega potoka našle svoje prebivališče
- gostilna pri Dvojčicah "Križeča vas"
- velika Vehovarjeva klet Hrastje "Modraže"
- Kovačičeva klet arhivskih vin "Hrastovec pod Bočem "
- Klečki stari rudniki "Hrastovec pod Bočem"
- kraška jama Balujača pod Bočem "Hrastovec"
- studeniški grad
- stari Pečnikov mlin na Dravinji "Novake"
- Dravinja naravni park "Natura 2000"
- cerkev Sv. Lucije
- kapele Studeniške fare
- domačijo Debeljak
- turizem Lovrenčič iz Lovnika 11, ki slavi bo izjemni domači hrani
- turistična kmetija Zorin iz Lovnika 4a, ki slovi po vrhunskih vinih, postrežejo pa tudi z domačimi jedmi in
- pohodništvo.



## BOČ

### *Preglednica 18: Karakteristike pohodniške poti Zgornje Poljčane – Boč*

Izhodišče: Zgornje Poljčane (360 m)
Cilj: Boč (978 m)
Ime poti: čez Balunjačo
Čas hoje: 1 h 35 min
Zahtevnost: lahka označena pot
Zahtevnost smučanja: zahtevno
Višinska razlika: 618 m
Višinska razlika po poti: 618 m
Zemljevid: Posavsko hribovje (Boč - Bohor) 1:50.000
Priporočena oprema (poletje):
Priporočena oprema (zima):

#### **Gozdna učna pot Boč**

Dom stoji na prostrani planoti Na Ravni na zahodnem pobočju Boča, zraven cerkvice sv. Miklavža iz začetka 16. stoletja. V dveh gostinskih prostorih je 100 sedežev, točilni pult; v sejni sobi je 30 sedežev; v 8 sobah je 15 postelj, na dveh skupnih ležiščih pa 47 ležišč in 7 pomožnih; WC v pritličju in nadstropju, umivalnica in prha s toplo in mrzlo vodo v nadstropju; centralno ogrevanje, tekoča voda, elektrika, telefon.

#### **Turizem na kmetiji**

V občini Poljčane sta dve turistični kmetiji:

- Turistična kmetija Zorin (40 zunanjih in 75 notranjih sedišč)
- Turistična kmetija Turizem Lovrenčič

Turizem je danes ena izmed najhitreje rastočih gospodarskih panog na svetu. Je gospodarska panoga, ki bo po napovedih Svetovne turistične organizacije do leta 2020 še naprej rasla. Osnova za razvoj turizma so kulturne in naravne znamenitosti, ki jih je na tem območju veliko. Potrebno bo veliko truda in promocije, če bodo lastniki hoteli preseči lokalne ovire in se kosati s konkurenčno ponudbo na Slovenskem.

Razlogi, zakaj se kmetije ne odločajo za dejavnost turizma:

- ni dovolj velikega interesa,
- ni znanja in ni kapitala.

Vse to bo potrebno s preišljenimi ukrepi odpraviti.

Pomembna pomanjkljivost je pomanjkanje vizije razvoja, želja in motivacija.

#### **Gozdarstvo**

Po površini, strukturi in kvaliteti gozdov je območje občine med bogatejšimi in kot takšno predstavlja pomemben vir dohodka številnim kmetijam. Žagarstvo in lesnopredelovalna industrija sta na območju pomanjkljivo razvita, saj večino lesa zapusti območje v obliki surovine. Po podatkih Zavoda za gozdove je na območju 2.073,14 ha gozdov.





Povprečna lesna zaloga na hektar znaša 285,40 m<sup>3</sup>, kar je precej več kot slovensko povprečje, ki znaša 262,12 m<sup>3</sup>. Povprečni letni prirast območja je 7,83 m<sup>3</sup>/ha, kar je prav tako nad slovenskim povprečjem.

**Preglednica 19: Prikazuje gozdne fonde v občini Poljčane (Zavod za gozdove Maribor 2008)**

Površina (ha)	Lesna zaloga (m <sup>3</sup> )	Prirastek (m <sup>3</sup> )	Etat (m <sup>3</sup> )	Lesna zaloga povprečno (ha)	Prirastek (ha)	Etat (ha)
2.073,14	591.682	16.228	9.392	285,40	7,83	4,53

Vir: Zavod za gozdove Maribor, 2008

Pomen gozdnih združb za določanje pokrajinsko ekoloških enot je obravnavan iz vidika pomembnosti gozda za vodni režim v prsti, varovalno vlogo pred erozijo, za oblikovanje lastnosti prsti, nenezadnje ima gozd večstranski gospodarski pomen, je dom za živali in najbolj (poleg drugih oblik rabe tal) vpliva na izgled pokrajine. Vrste dreves in njihove lastnosti veliko povedo o rastiščnih razmerah.

#### Podjetništvo

Ob neupoštevanju drugih javnih, skupnih in osebnih storitev se največ pravnih oseb ukvarja z dejavnostjo trgovine, popravila motornih vozil in izdelkov široke porabe (19,3 %), sledi predelovalna dejavnost (16,9 %), poslovanje z nepremičninami, najem in poslovne storitve (9,4 %), gradbeništvo (11,4 %), promet, skladiščenje in zveze (8,3 %) ter gostinstvo (7 %). Najslabše so zastopane dejavnosti finančno posredništvo (1,2 %) in izobraževanje in zdravstvo. S kmetijstvom, gozdarstvom, ribištvom se ukvarja 1,6 % pravnih oseb.

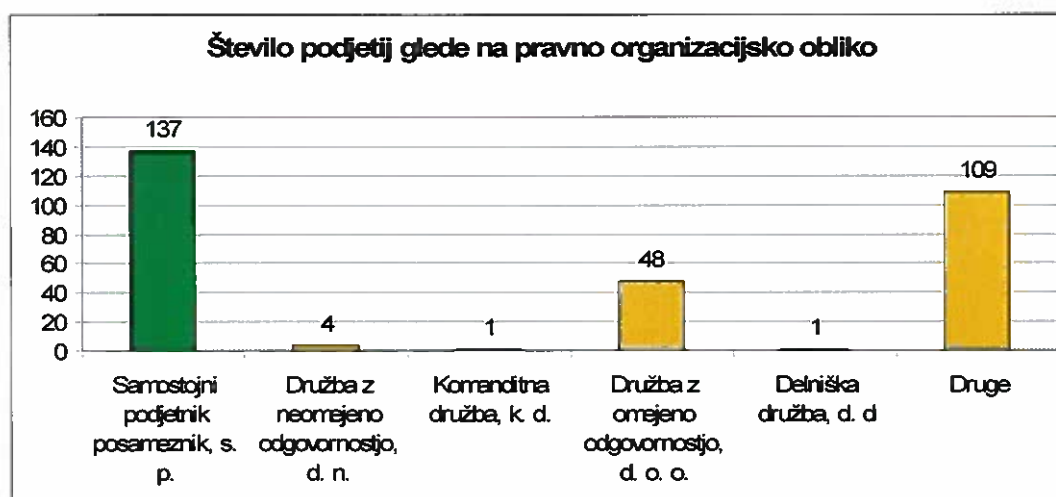
**Preglednica 20: Število poslovnih subjektov po občinah in po področjih Standardne klasifikacije dejavnosti na dan 30. september 2007**

Dejavnost	Število poslovnih subjektov	% poslovnih subjektov	Podravje	Slovenija
Kmetijstvo, lov, gozdarstvo	4	1,6	513	3.001
Ribištvo in ribiške storitve	0	0	23	219
Rudarstvo	0	0	10	139
Predelovalne dejavnosti	43	16,9	2.308	19.157
Oskrba z električno energijo, plinom in vodo	0	0	45	482
Gradbeništvo	29	11,4	2.214	19.181
Trgovina, popravila motornih vozil in izdelkov široke porabe	49	19,3	3.831	25.539
Gostinstvo	18	7,1	1.255	9.306
Promet, skladiščenje in zveze	21	8,3	1.271	9.662
Finančno posredništvo	3	1,2	324	1.645
Poslovanje z nepremičninami, najem in poslovne storitve	24	9,4	3.704	27.925
Dejavnosti javne uprave in obrambe, obvezno socialno zavarovanje	2	0,8	305	2.929
izobraževanje	3	1,2	299	2.259
Zdravstvo in socialno varstvo	5	2	568	4.089



Dejavnost	Število poslovnih subjektov	% poslovnih subjektov	Podravje	Slovenija
Druge javne, skupne in osebne storitvene dejavnosti	53	20,9	4.727	35.161
Zasebno gospodinjstvo z zaposlenim osebjem	0	0	0	0
Eksteritiriarne organizacije in združenja	0	0	0	6
<b>SKUPAJ</b>	<b>254</b>	<b>100</b>	<b>21.397</b>	<b>160.700</b>

Vir: AJPES



**Slika 8:** Število podjetij glede na pravno organizacijsko obliko (Vir: AJPES, 2008)

V naseljih občine Poljčane so le manjši obrati, pomembni za zaposlovanje tamkajšnjega prebivalstva.

**Preglednica 21:** Prikazuje število podjetij, število oseb, ki delajo v podjetjih in prihodek podjetij v letu 2006 in 2007 (SURs 2008)

Število podjetij		Število oseb, ki delajo		Prihodek (1000 EUR)	
2006	2007	2006	2007	2006	2007
181	185	624	673	32.224	38.949

Število podjetij v občini je od leta 2006 do leta 2007 naraslo za 4, več je bilo tudi oseb, ki so delala v teh podjetjih. Prihodek podjetij je od leta 2006 do 2007 narasel za 6 milijonov, kar predstavlja približno 21 % večji doprinos glede na prejšnje leto.

#### Obrtna dejavnost

**Preglednica 22:** Obrtna dejavnost

Fizične osebe			Pravne osebe					Skupaj	
s.p (r)	s.p (p)	Skupaj	d.n.o.	d.o.o.	d.d.	k.d.	z.o.o.		Skupaj
86	4	90	1	9	0	0	0	10	100

Vir: Obrtna zbornica Slovenska Bistrica, marec 2008



Po podatkih Območne obrtno-podjetniške zbornice Slovenska Bistrica se v Poljčanah z obrtno dejavnostjo ukvarja 100 gospodarskih subjektov, od tega je 90 samostojnih podjetnikov in 10 gospodarskih družb.

Največ obrtnikov se ukvarja z avtoprevozništvom, gradbeno dejavnostjo ter kovinsko in gostinsko dejavnostjo. Živilska dejavnost je zastopana v zelo malem deležu.

## **Promet**

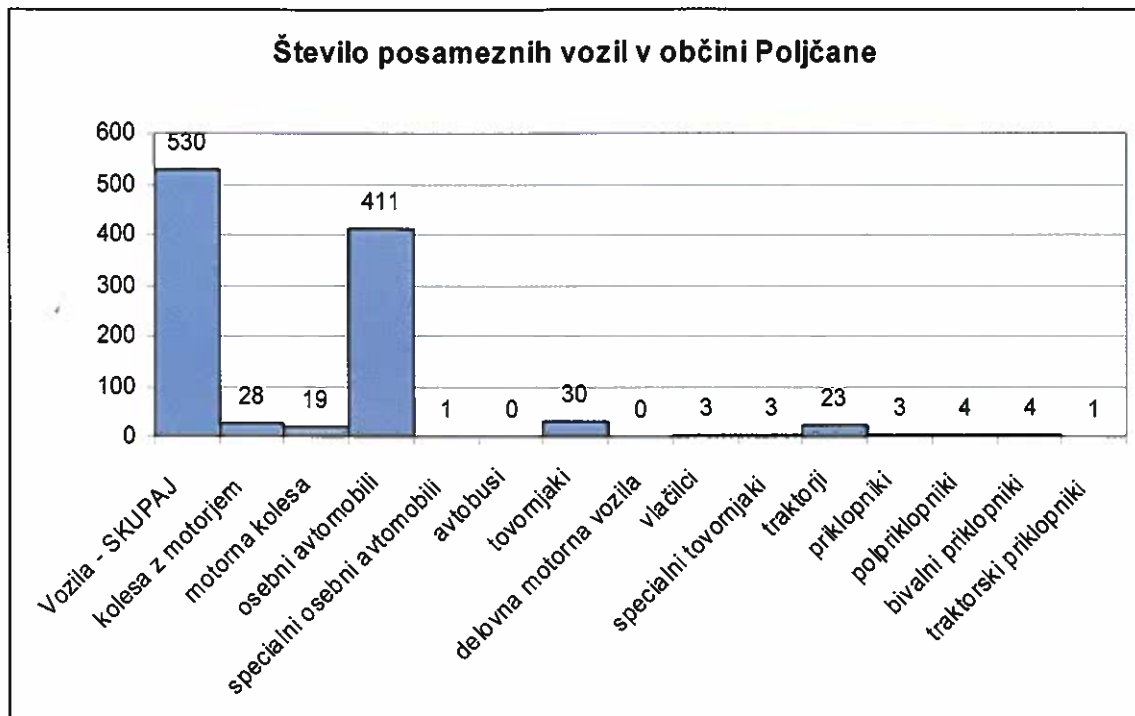
### **Prometna infrastruktura**

Območje, kjer leži občina Poljčane ima ugodno prometno lego, ki jo vzpostavljata izgrajena avtocesta ter železniška povezava, ki krepi njeno prometno dostopnost in s tem izboljšujeta privlačnost za njeno globalno povezovanje in pospeševanje razvoja na področju gospodarstva. Območje ima relativno razvejano prometno omrežje, ki je v veliki meri preslabo za normalen pretok prometa.

Prometno omrežje na območju občine obsega cestno in železniško omrežje. Najpomembnejše prometnice območja so:

- železniška povezava Maribor–Ljubljana s postajo Poljčane in Črešnjevce ter s križiščem na Pragerskem za odcep do Madžarske in Hrvaške,
- avtocesta A1 Šentilj–Pesnica–Maribor–Celje–Trojane–Ljubljana,
- regionalna cesta I. reda 219 Slovenska Bistrica–Poljčane–Podplat in Mislinje–Bistrica ob Sotli–Čatež ob Savi,
- regionalna cesta II. reda 430 MB (Ptujka)–Slivnica–Slovenska Bistrica–Slovenske Konjice–Celje,
- regionalna cesta III. reda 688 Slovenske Konjice–Žiče–Poljčane–Majšperk,
- regionalna cesta III. reda 700 Slovenske Konjice–Oplotnica–Ložnica,
- regionalna cesta III. reda 701 Ruta–Pesek–Rogla–Zreče–Zeče,
- regionalna cesta III. reda (turistična cesta) 929 Hoče–Bellevue in Areh–Lukanja,
- regionalna cesta III. reda 930 (turistična cesta) Pesek–Oplotnica,
- regionalna cesta III. reda 935 (turistična cesta) Fram–Kopivnik–Planica–Areh (dom Zarja).

V letu 2007 je bilo v občini Poljčane registriranih 530 vozil, od tega je največji del (77,5 %) osebnih vozil, nekaj je tovornjakov (5,6 %), koles z motorjem (5,3) in traktorjev (4,3 %). Ostali del predstavljajo motorna kolesa, vlačilci, priklopniki, bivalni priklopniki itd.



**Slika 9:** Število posameznih in skupno število vozil registriranih v občini Poljčane (SURS 2008)

### Telekomunikacije

Telekomunikacijska infrastruktura je pomemben dejavnik razvoja in omogoča povezanost posameznih krajev znotraj določenega območja in širše. Za območje LAS velja, da je v večjih krajih oziroma občinskih središčih telekomunikacijsko omrežje dobro razvito. Še vedno pa v določenih odročnih predelih, v katerih ni razvitega gospodarstva in turističnih dejavnosti, ni širokopasovnega dostopa do interneta in je prisotna pomanjkljiva pokritost s signalom mobilne telefonije.

Območje s telekomunikacijskimi storitvami pokrivajo trije operaterji:

- Telekom Slovenije, d. d.,
- T-2, d. o. o. in
- Kabel TV, d. o. o.

Telekom Slovenije kot največji operater na območju svojo dejavnost pokriva iz telefonskih central PX: Slovenska Bistrica, LC Pragersko, LC Šmartno na Pohorju, LC Videž, LC Vrhole, LC Zgornja Poljskava, LC Makole in LC Poljčane.

V občini Poljčane 3 sledeča naselja nimajo dostopa do širokopasovnih omrežij in sicer Krasna, Lovnik, večji del Hrastovca pod Bočem, Globoko in Novake. Zaradi pomembnosti telekomunikacij za razvoj območja in vpliva na kvaliteto življenja bo potrebno v prihodnje aktivnosti pospešeno usmeriti v zagotavljanje dostopnosti interneta na območjih slabe pokritosti in nepokritosti.



## 4.2. | Obremenitve

### Odpadki

Na območju Poljčan izvaja javno službo ravnanja z odpadki komunalno podjetje Komunala Slovenska Bistrica. Pri zbiranju in odvozu odpadkov sodeluje podizvajalec podjetje Snaga, d. o. o. iz Maribora. Odvoz odpadkov je organiziran in odraža se trend naraščanja količine odpadkov in boljši izkoristek ločenega zbiranja odpadkov.

Na območju občin obratuje eno zbirno odlagališče odpadkov, Pragersko, na površini 367 km<sup>2</sup> kjer se lahko odlagajo tudi nevarni odpadki. Veliko je črnih odlagališč najrazličnejših odpadkov, ki se zelo počasi sanirajo. Črna odlagališča so nevarna zaradi negativnih vplivov na podzemno vodo. Črna odlagališča se nahajajo predvsem v gozdovih.

**Preglednica 23: Količina odpadkov v občini Poljčane v letu 2007 (SURS 2008)**

	Količina odpadkov v tonah
Poljčane	1.195

V letu 2007 je bilo v občini proizvedenih 1.195 ton odpadkov, katere pa odvažajo na različne deponije. Za odvoz odpadkov je zadolžena Komunala Slovenska Bistrica d. o. o.

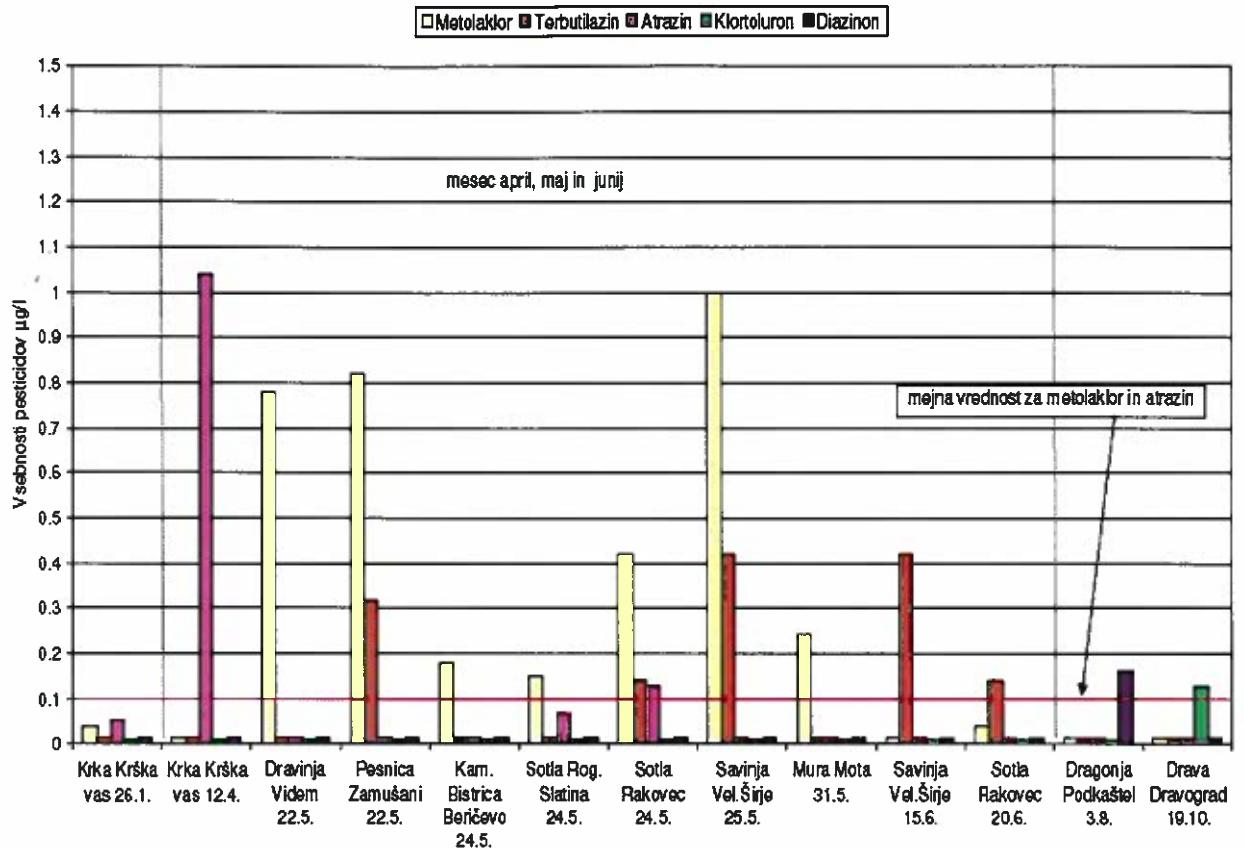
#### Odvajanje in čiščenje odpadnih in padavinskih voda

Že sprejeta slovenska zakonodaja s področja odpadnih voda je postavila stroge zahteve pri zbiranju, odvajanju in čiščenju odpadnih voda. Ureditev odvajanja odpadnih voda je eden od ciljev okoljske direktive o varstvu voda.

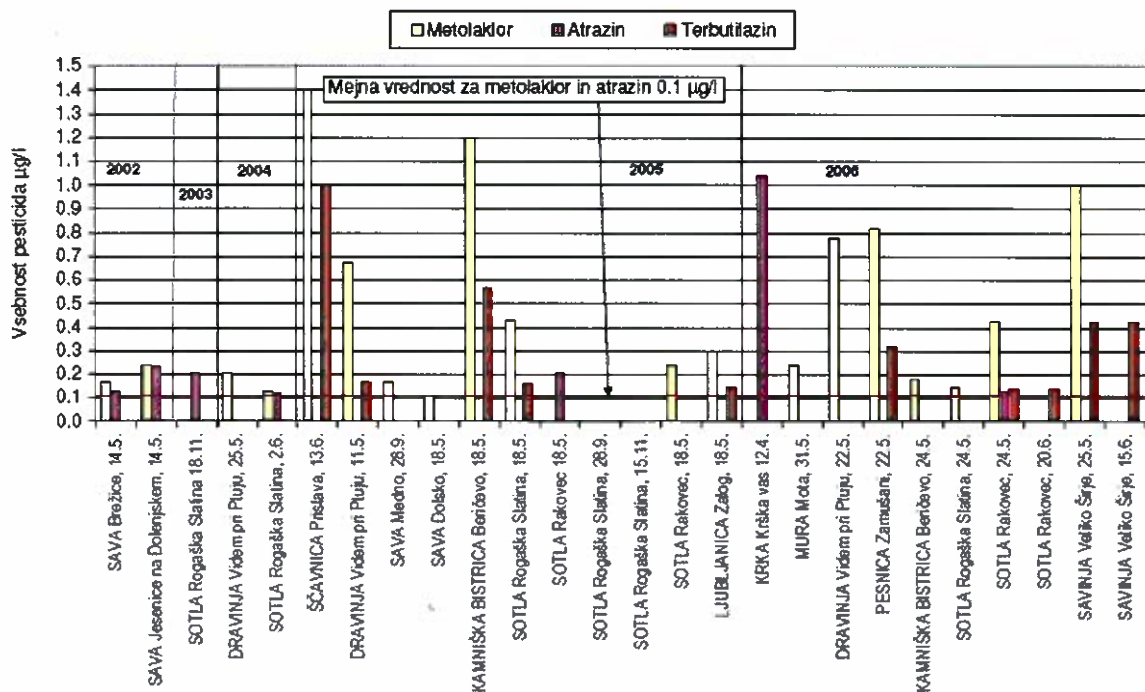
Za sisteme odvajanja in čiščenja odpadnih in padavinskih voda je značilna neizgrajenost sistemov ter njihova velika razdrobljenost. Na območju občine Poljčane upravlja javno službo odvajanja in čiščenja odpadnih vod komunalno podjetje Komunala Slovenska Bistrica, d. o. o., ki upravlja kanalizacijski sistem v mestu Slovenska Bistrica in delu naselja Spodnja Polskava, v ostalih naseljih opravljajo te dejavnosti krajevne skupnosti.

Skladno z Operativnim programom odvajanja in čiščenja komunalne odpadne vode za obdobje od leta 2005 do 2017 območja je potrebno na območjih, kjer je predvidena javna kanalizacija, izgraditi kanalizacijsko omrežje ter priključiti čim več uporabnikov na javno kanalizacijo in čistilno napravo. Na ostalih območjih, kjer ni predvidena izgradnja javne kanalizacije, je potrebno urediti rastlinske čistilne naprave ter nepretočne greznice. Potrebna bo obnova sistema mešanih odplak v posameznih naseljih ter predelava javnih omrežij. Poleg javne kanalizacije je odvajanje odpadnih voda urejeno z greznicami, kar je treba zamenjati z rastlinskimi čistilnimi napravami.





Slika 9: Kemijsko stanje površinskih vodotokov v letu 2004



Slika 10: Kvantifikacije posameznih pesticidov po merilnih mestih po v letu 2006.



**Preglednica 24:** Merilno mesto na katerem je bil vzorec vode kvantificirane vsebnosti pesticidov

Vodotok	Merilno mesto	Datum	Metolaktor (µg/L)	Izoproturon (µg/L)
Dravinja	Videm pri Ptuju	22.05.2006	0,78	0,04
Dravinja	Videm pri Ptuju	14.06.2006	0,08	0
Dravinja	Videm pri Ptuju	06.09.2006	0,08	0

**Preglednica 25:** Kemijsko stanje Dravinje v letih 2002 do 2006

Vodotok	Merilno mesto	2002	2003	2004	2005	2006
Dravinja	Videm pri Ptuju	Hg, Cd v sedimentu	dobro	metol.	metol., pest.	Metol.

Legenda:

<b>SLABO</b>	Slabo kemijsko stanje
<b>Hg, Cd v sed.</b>	Živo srebro, kadmij z trendom naraščanja v sedimentu
<b>Metol.</b>	metolaktor
<b>Pest.</b>	pesticidi

#### Podzemna voda

Na območju občine Poljčane ni merilnih mest državnega monitoringa za podzemno vodno telo Haloze in Dravinjske gorice.

#### Kmetijska raba tal

V občini Poljčane po strukturi rabe tal prevladujejo gozdovi, ki pokrivajo 63,90 % celotnega ozemlja občine. Kmetijska zemljišča predstavljajo 29,30 %, ostala zemljišča pa 6,8 % površine, med katerimi prevladujejo vodne površine.

**Preglednica 26:** Dejanska raba zemljišč v odstotkih (2007)

Raba zemljišč	% rabe zemljišč
Gozd	63,90
Kmetijska zemljišča	29,30
Ostala zemljišča	6,80
Skupaj	100,00
<b>Kmetijska zemljišča</b>	<b>100</b>
Njive in vrtovi	11,6
Travniki in pašniki	74,7
Trajni nasadi	9,3
Ostala kmetijska zemljišča	4,4

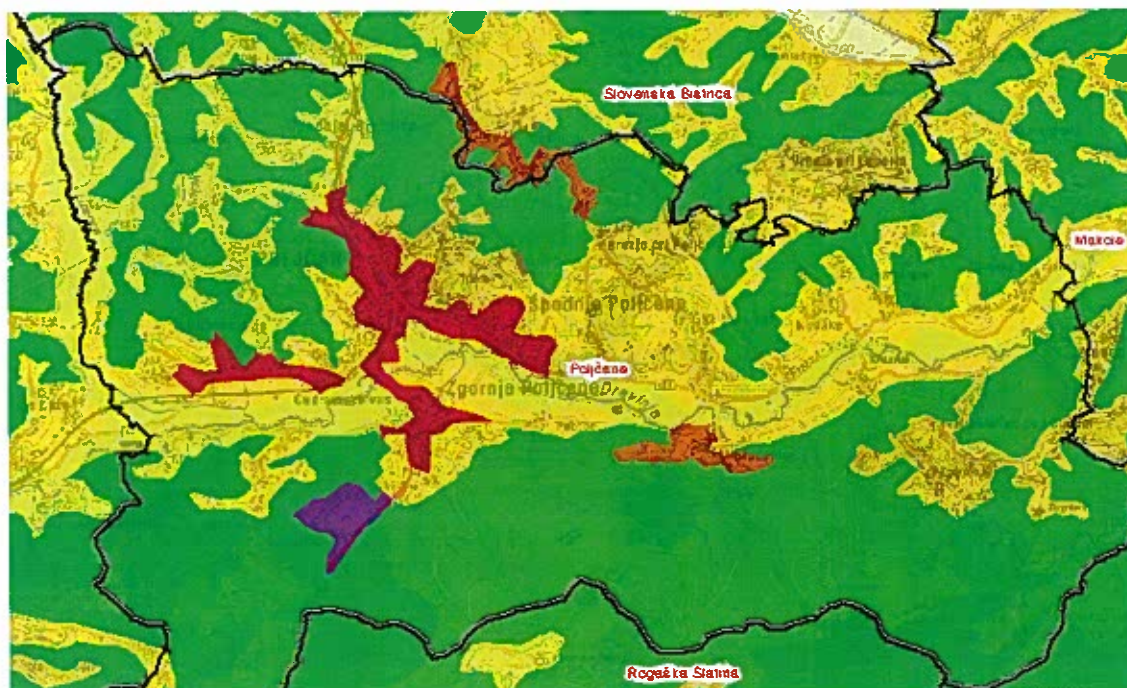
Vir: MKGP, <http://www.mkgp.gov.si>

V strukturi kmetijskih zemljišč zavzemajo največji delež travniki in pašniki (74,7 %). Razlogi za to so predvsem razgibanost reliefa in členjenost površin, klime ter nadmorski višini, ki v ležečih območjih onemogoča druge intenzivnejše rabe.



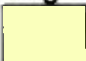





Območje ima zaradi geografske lege ugodne pogoje za uspevanje vinske trte in sadja. Trajni nasadi poraščajo 9,3 % kmetijskih zemljišč, njive in vrtovi, kot najkvalitetnejša kmetijska zemljišča pa obsegajo 11,6 % kmetijskih površin. 4,4 % predstavljajo ostala kmetijska zemljišča, in sicer so to zemljišča, kjer je bilo gospodarjenje zaradi različnih naravnih, ekonomskih in socialnih vzrokov v preteklosti opuščeno.

Veliko kmetijskih površin se nahaja tudi v območjih z omejenimi možnostmi kmetovanja, kar vpliva na manjšo proizvodno sposobnost kmetij, ožji izbor kultur, usmerjanje proizvodnje ter prilagoditev tehnologij. Vse to pa vpliva na nižjo produktivnost in dražjo pridelavo. Konkurenčnost kmetij na območjih je tako na območjih z omejenimi možnostmi za kmetovanje slabša, prav tako pa so kmetije manj prilagodljive. Kljub nižjim pridelovalnim potencialom za kmetijstvo ima kmetovanje na teh območjih zelo pomembno vlogo pri ohranjanju poseljenosti podeželja in kulturne krajine. To pomeni prednost za občino Poljčane, zaradi razvojnih vizij se osredotočiti v naravo.



Slika 11: Raba tal na območju občine Poljčane (Vir: Atlas okolja, 2008)

**Legenda:**

	Kmetijske površine drobno-posestniške strukture
	Dnevni kopi, kamnolomi
	Listnati gozd
	Nesklenjene urbane površine
	Vinogradi
	Nenamakane njivske površine





### 4.3. | Stanje

#### Zrak

Območje leži na stiku subpanonskega in osrednjeslovenskega podnebja, ki proti zahodu prehaja v subalpsko. Tukaj je območje vlažne, zmerno tople klime, ki ima padavinski minimum v zimskih mesecih. Spremenljivost klimatoloških elementov je posledica reliefa in različnih nadmorskih višin. Dolgoletna povprečna temperatura zraka je na tem območju med 8,4 in 9,4° C. Najhladnejši je januar s povprečnimi temperaturami zraka med -2 do -1,3° C, najtoplejši pa julij s povprečnimi temperaturami zraka med 17 in 18,7° C. Trajanje sončnega obsevanja v celem letu znaša od 1700 do 1800 ur. Najdlje sonce obseva v juliju (približno 250 ur), najmanj pa decembra (približno 45 ur). Dolgoletna povprečna količina padavin je od 1000 do 1200 mm. Tukaj je od 107 do 110 padavinskih dni s količino padavin več od 1 mm, od tega 37 dni s količino padavin več kot 10 mm in le 13 dni z več kot 20 mm/m padavin na dan. Število nevihtnih dni v letu je okrog 20. Toča in nevihte se najpogosteje pojavljajo v mesecu juliju in avgustu.

#### Vode

Na območju porečja Dravinje najdemo tudi termalne izvire, le-ti imajo pomembno turistično, zdravstveno in pa tudi potencialno energetsko funkcijo.

Lahko govorimo o izraziti sekundarni kulturni krajini, pri čemer pa je pomembno, da je krajina ostala tradicionalna in predstavlja izjemo v srednjeevropski krajini na kmetijskem območju. Obširni travniki so še vedno delno poplavljeni in ostajajo v funkciji retenzijskega območja Dravinje.



*Slika 12: Reka Dravinja – nižinska reka z ohranjeno vijugasto strugo (Vir: spletni portal občine Poljčane)*



Voda reke Dravinje se giblje med 2. in 3. kakovostnim razredom. Od Zreč dalje je v 4. kakovostnem razredu, potema pa se do izliva v Dravo očisti do 3. kakovostnega razreda. Glavni onesnaževalci so: kmetijstvo, ki povzroča izcejanje gnojil in pesticidov v reko in podtalnico, neurejeno čiščenje komunalnih odpadnih voda, minimalno pred čiščenje industrijskih odpadnih voda in izcedne vode iz odlagališč. Zaradi omenjene onesnaženosti in regulacije velikega dela Dravinje in njenega največjega pritoka Polskave je danes življenje v Dravinji in ob njej zelo okrnjeno in posledično zmanjšana samočistilna sposobnost vodotoka.

Poleg tega kmetije vedno bolj širijo obdelovalne površine v rečni prostor; na več mestih so celo izsekali obrežno drevje in s tem povzročili, da se rodovitna zemlja ruši v reko, voda odnaša humus in nalaga mivko in pesek, ki sta manj rodovitna. Vsako leto morajo zato zemljišča intenzivno dognojevati in v rečnem prostoru se zvišuje količina nitratov, fosfatov, kalija, herbicidov itd. Z rečnimi regulacijami so sicer zmanjšali nevarnost poplav, toda hkrati je voda na zemljišča ob poplavah odlagala organske snovi in zato ni bilo potreb po umetnih gnojilih.

Problematika in predlogi:

- pitna voda
- komunalna infrastruktura in čiščenje odpadne vode
- urejanje vodotokov
- biodiverziteta
- vpliv kmetijstva
- drugo

Po državnem monitoringu se ugotavlja kakovost reke Dravinje oz. vodnega telesa Dravinja Zreče – Videm na merilnem mestu v Videm pri Ptuju. Reka Dravinja spada k porečju reke Drave, kar uvrščamo v hidroekoregijo Panonske nižine.

#### **Preglednica 26: Dravinja**

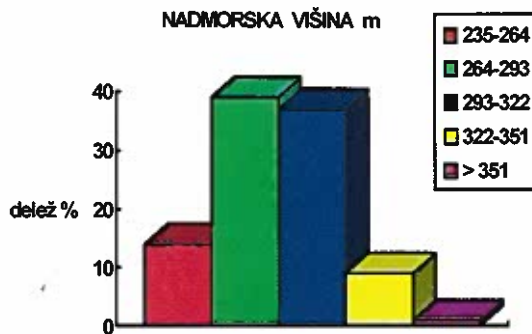
Ime vodnega telesa	Površinska voda	Porecje	Vrsta	TIP	Hidroekoregija	Merilno mesto
VT Dravinja Zreče – Videm	Dravinja	Drava	V*	PSS	Panonska nižina	Videm pri Ptuju

\* V – vodotok

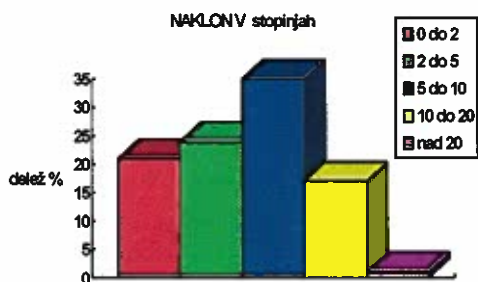
#### **Površje**

V reliefu Dravinjskih goric prevladuje torej nizko gričevje s povprečno nadmorsko višino 264-322 m in naklonom 5-10o. Slemenasta gričevja so najvišje vzpetine v Dravinjskih goricah in hkrati razgledne točke (Janževski vrh 340 m, Vrhole 342 m, Prodjek 330 m in številne vzpetine brez lastnih imen). Relativne višinske razlike presegajo 100 m in so pomembnejše od absolutnih višin.





Slika 13: Zastopanost nadmorskih višin v odstotkih

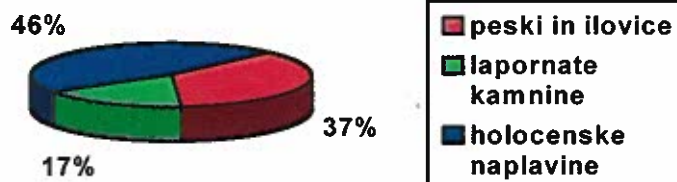


Slika 14: Zastopanost naklonov v odstotkih



Slika 15: Zastopanost ekspozicij v odstotkih

Recentne naplavine so iz nesortiranega, drobnega in debelejšega peščeno-ilovnatega materiala (14-42 % peska in 5-20 % glin). Peščeno ilovnatim naplavinam je primešan melj kot erodiran in akumuliran material iz obrobne plicensko-pleistocenskega gričevja. Večje površine pokrivajo le ob Dravinji (28).



*Slika 16: Zastopanost kamnin osrednjega dela Dravinjskih goric*

## Prsti

Na nevezanih sedimentih in recentnih naplavinah so se, v odvisnosti od reliefa in vpliva vode (padavinske in podtalne), ter oblik kmetovanja razvili različni tipi prsti.

*Slika 17: FOTOGALERIJA PRSTI DRAVIJSKIH GORIC*

### evtrična rjava prst



Evtrična rjava prst,  
foto A.V. Korže, 2000.  
antropogena tla-tla deponij

### oglejena prst



Oglejena prst,  
foto A.V. Korže, 2000.  
psevdoglej



Antropogena – tla deponij,  
foto: A.V. Korže, 2000.



Psevdoglej,  
foto: A.V. Korže, 2000.

#### obrečne prsti



Profil obrečne prsti ob strugi reke Dravinje  
Foto: I. Kovač, 2005.



Profil obrečne prsti ob potoku Ličenca in v  
odprtem kopu v naselju Žabljek,  
Foto: I. Kovač, 2005.

#### ***Preglednica 27: Poljska vodna kapaciteta za prevladujoče tipe prsti***

<b>TIPI PRSTI</b>	<b>PVK pri 30 cm globine v mm</b>
obrečne, neoglejene prsti A-C	124
obrečne, oglejene A-G	162
psevdogleji A-Eg-Bg-C, A-(B)g-C	148
evtrične rjave prsti A-(B)v-C	121
distrične rjave prsti A-(B)-C	100



## Gozdovi

Manj kot polovica površja (42,5 %) je pokrita z mešanimi gozdovi, ki so bili zaradi krčenja degradirani že v preteklosti.

Iz rokopišne karte gozdnih združb za Dravinjske gorice je vidna prevladujoča vloga kisloljubnih bukovih gozdov s kostanji in hrasti (*Castaneo Fagetum sylvaticae*, Marinček et Zupančič, 1979, 1994). Gozd bukve s kostanji in hrasti porašča osrednji del gričevja, razen ob povirjih potokov, kjer uspevata gozd belega gabra in čremse (*Pruno padi - Carpinetum*, Marinček et Zupančič 1984, Marinček 1995) in gozd belega gabra in doba (*Quercus roboris - Carpinetum*, Wraber 1969). Na južnih pobočjih goric, na miocenskih karbonatnih in nekarbonatnih kamninah porašča večje areale subpanonski podgorski gozd bukve in širokolistne grašice (*Vacio oroboidi - Fagetum*, Ht. 1938, Pocs et Borhidi 1960). Toplim legam se umika združba bukve, jelke in gozdnega planinščka (*Homogyne sylvestris - Fagetum*, Marinček et al 1992). Uspeva na evtričnih rjavih psevdoglejenih prsteh na severnih gričevnatih pobočjih na zelo majhnih površinah. Na ovršjih slemen se na majhnih arealnih pojavlja tudi združba rdečega bora in borovničevja s primesjo domačega kostanja (*Vaccinio myrtilli - Pinetum*, Kobendza 1930, geogr. var. *Castanea sativa*, Tomažič 1940).

Površinsko prevladujejo v gozdovih Dravinjskih goric, kot npr. gozdna združba *Hedero-Fagetum* s subasocijami *typicum*, *festucetosum drymeae* in *abietetosum*, sploh ni omenjenih.

---

## 4.4. | Vplivi

---

Občina Poljčane je znana po številnih poplavah reke Dravije. Karti prikazujeta poplavno območje katastrofalnih in redkih poplav. Opazna je velika razsežnost poplav, kar je posledica nepravilnega ravnanja z reko v zgornjem toku.

Na območju porečja Dravinje so v aglomeracijah v Slovenskih Konjicah, Zrečah in Ločah urejali vodotoke z regulacijami tako, da so pridobili poselitvena in kmetijska zemljišča, kar je pospešilo odtok vode in povzročilo bistveno močnejše poplave v spodnjem toku. Žal so ti enosmerni posegi v vodotok Dravinje in njenih pritokov močno zmanjšali njihovo ekosistemsko in samočistilno funkcijo. Prav tako se ob vodotokih niso razvile druge dejavnosti, s katerimi bi ljudje lahko zadovoljevali potrebo po oddihu, rekreaciji, izobraževanju in podobno., saj saj trapezasta trda ureditev tega ne dopušča. Zaradi sprememb v podnebju, potreb po večnamenski rabi vode in predvsem zato, da bi se lokalne skupnosti lahko razvijale na zdravih temeljih, potrebujemo ekoremediacijske ureditve, ki na eni strani zmanjšujejo učinke poplav in na drugi povečajo eststko, ekosistemsko, rekreacijsko, doživlajsko, izobraževalno in zdravstveno vrednost pokrajine.

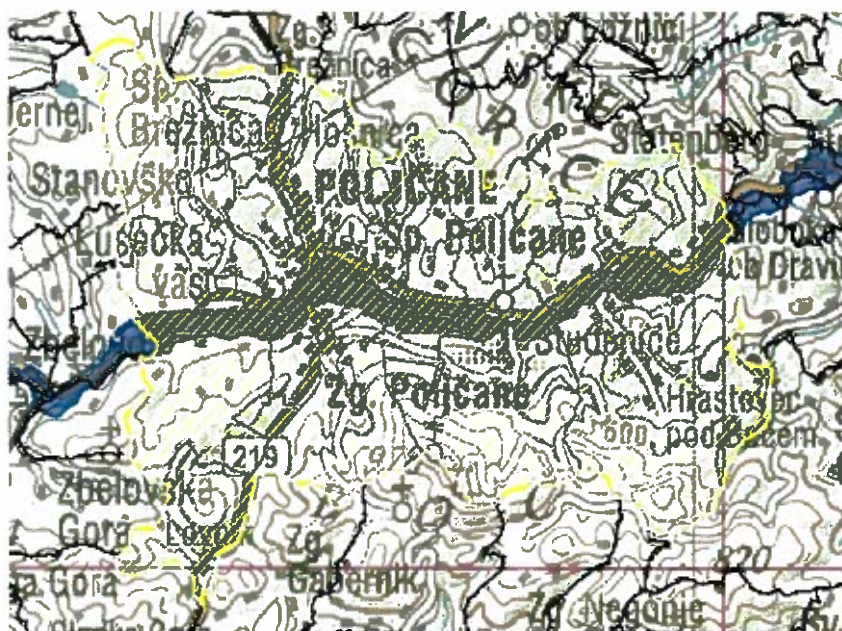




Opozorilna karta poplav – katastrofalne



*Slika 18: Opozorilna karta poplav – katastrofalne*



*Slika 19: Opozorilna karta poplav – redke*





## 4.5. | Odzivi

### Natura 2000

Občina Poljčane ima na skupni površini 26.986,755 ha 1.839,40 ha površin v omrežju Natura 2000, kar je 49,5 % površine. V spodnji tabeli so predstavljena Natura 2000 območja:

Ime območja	Koda	Površina (ha)	Vrste	Habitati
Dravinja pri Poljčanah	• Direktivi o pticah (SPA): • Koda območja po Habitatni direktivi (pSCI): SI3xxxxxx SI3000217	480.451	• platnica • kačji potočnik • strašnični mravljiščar • močvirski cekinček • temni mravljiščar • rogač	• skalna travišča na bazičnih tleh (Alyso-Sedion albi)  • reke z muljastimi obrežji z vegetacijo zvez Chenopodium rubri p.p. in Bidention p.p.  • vodotoki v nižinskem in montanskem pasu z vodno vegetacijo zvez
Dravinja pri Zbelovem	SI3000115	42.139	• platnica • strašnični mravljiščar • temni mravljiščar	

### Natura 2000 kot prednost za razvoj poplavnih območij v porečju Dravinje

»Posebno varstveno območje (območje Natura 2000) je ekološko pomembno območje, ki je na ozemlju Evropske unije pomembno za ohranitev ali doseganje ugodnega stanja vrst ptic (posebno območje varstva) in drugih živalskih in rastlinskih vrst, njihovih habitatov in habitatnih tipov (posebno ohranitveno območje), katerih ohranjanje je v interesu EU« (Ur. l. RS. št. 49/2004).

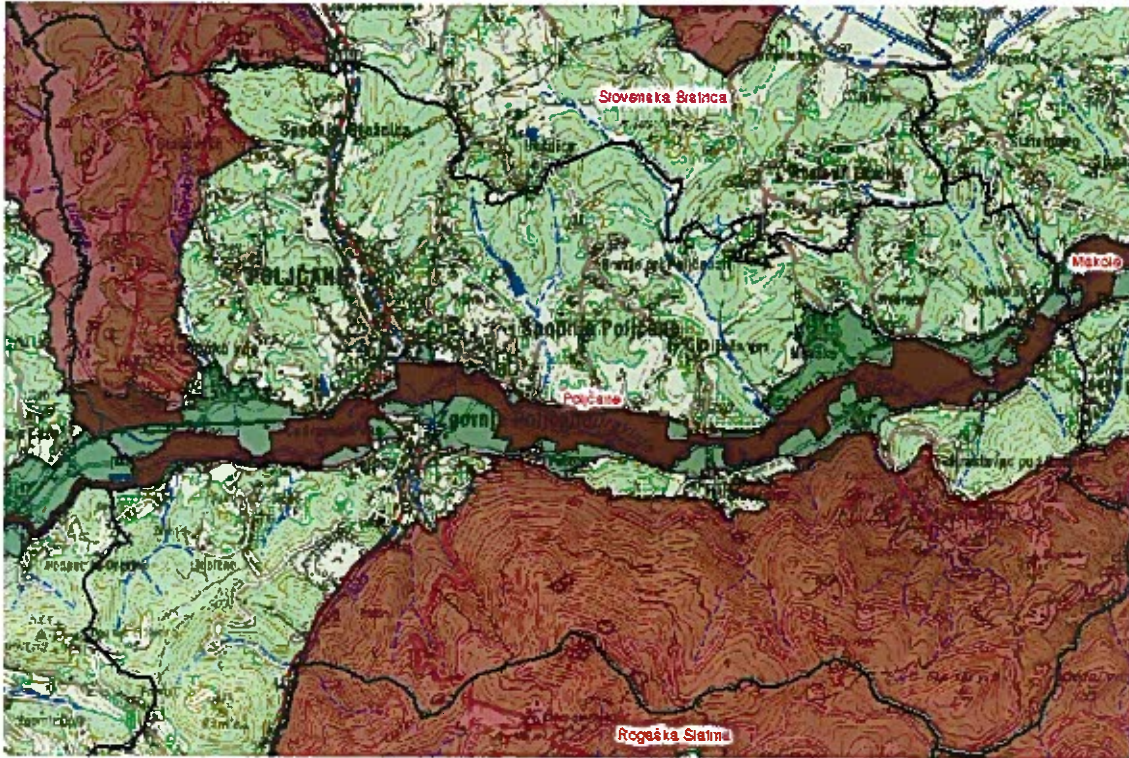
V Sloveniji večji del območja Natura 2000 porašča gozd, velik je delež brez vegetacije (pretežno stene), 9 % površin je nad gozdno mejo, pomemben pa je tudi delež travišč. V zavarovanih območjih (narodnem parku, regijskih in krajskih parkih ter rezervatih in naravnih spomenikih) je 25 % skupne površine Natura 2000 območij. Območja se pretežno prekrivajo, saj je 60 % površin, predlaganih na podlagi Direktive o habitatih, znotraj predlaganih posebnih varstvenih območij po Direktivi o pticah.

Ekološko pomembno območje je po Zakonu o ohranjanju narave območje habitatnega tipa, dela habitatnega tipa ali večje ekosistemske enote, ki pomembno prispeva k ohranjanju biotske raznovrstnosti. Ekološko pomembna območja so eno izmed izhodišč za izdelavo naravovarstvenih smernic in so obvezno izhodišče pri urejanju prostora in rabi naravnih dobrin. Za gradnjo objektov na teh območjih, ki niso obenem območje Natura 2000, zavarovano območje ali območje naravnih vrednot, ni treba pridobiti naravovarstvenih pogojev in soglasja.

V Sloveniji je 52 % ozemlja na ekološko pomembnih območjih, ki jih je določila vlada z Uredbo o ekološko pomembnih območjih (Ur. l. RS št. 48/2004). Kot ekološko pomembno območje je med drugim določeno tudi osrednje območje življenjskega prostora velikih zveri, veliko 347 784 ha, 32 kraških jam in morje z morskim obrežje veliko 22 545 ha.



Na območju porečja reke Dravinje je čez 50 % območij Nature 2000, zato je potrebno za njihovo upravljanje uporabiti ekoremediacije.



Slika 19: Natura 2000 območja v občini Poljčane

Vrste zaradi katerih je območje označeno kot posebno varstveno območje Natura 2000



Strašnični mravljiščar



Kačji potočnik (*Ophiogomphus Cecilia*)



Močvirski cekinček





Temni mravljiščar



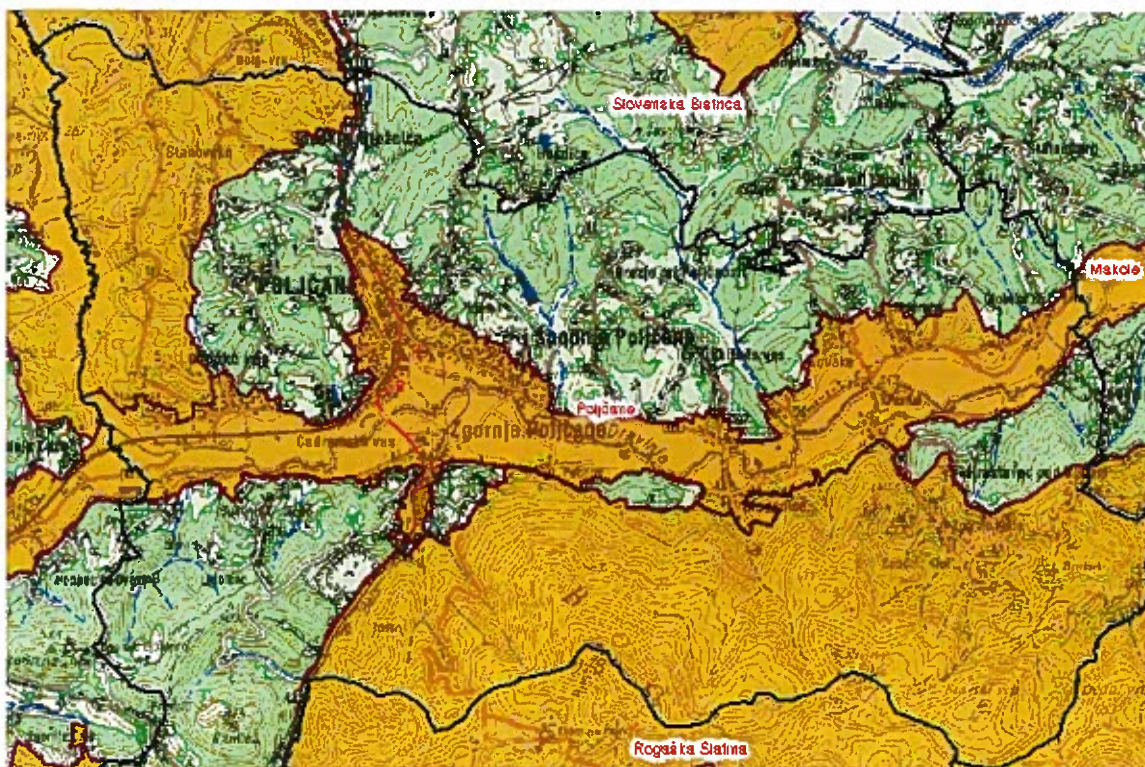
Rogač



Vodomec

*Slika 20: Ekosistemsko pomembne vrste (vir: Spletni portal občine Poljčane),*

### Ekološko pomembna območja



*Slika 21: Ekološko pomembna območja na območju občine Poljčane*



## OSKRBA S PITNO VODO

Občino Poljčane oskrbuje s pitno vodo OKP Javno podjetje za komunalne storitve Rogaška Slatina d.o.o. Po podatkih iz leta 2007 je bilo v občini Poljčane 4322 prebivalcev, od katerih je Javno podjetje s pitno vodo oskrbovalo 3.804 prebivalcev, kar je 88 %.

*Preglednica 28: Število prebivalcev, ki se s pitno vodo oskrbujejo v okviru javne službe*

ID občine	Število prebivalcev	Število prebivalcev, ki se s pitno vodo oskrbujejo v okviru javne službe
200	4322	3804

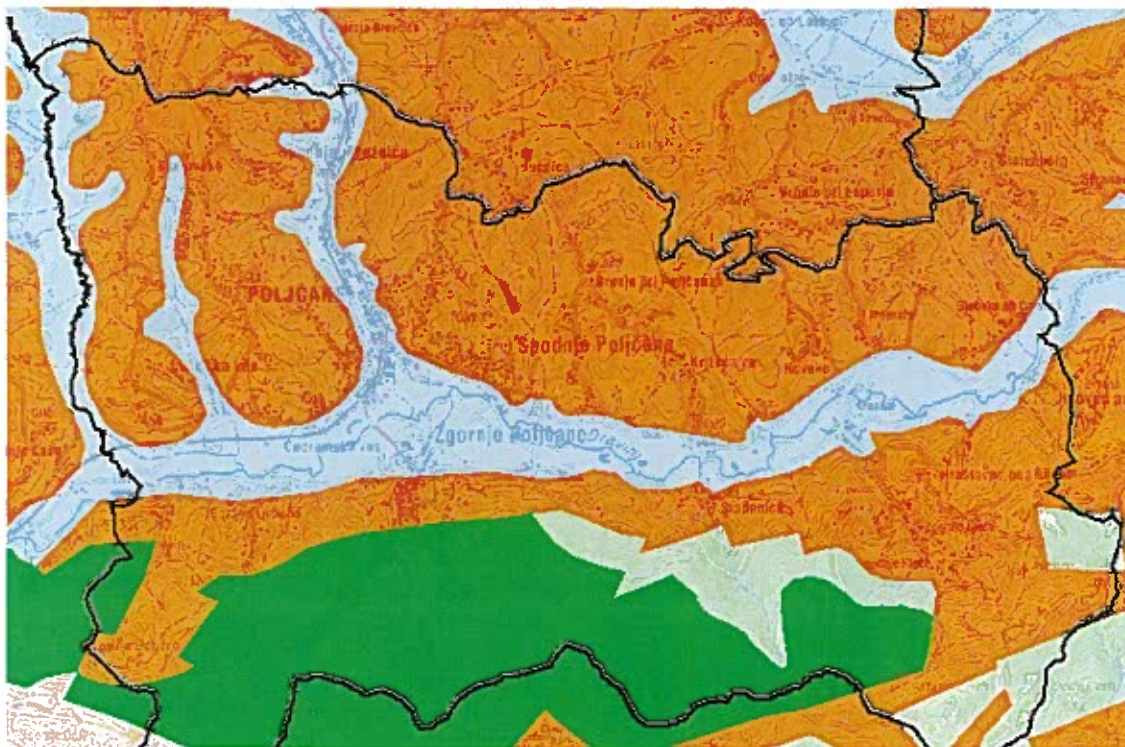
*Preglednica 29: Naselja in število prebivalcev na oskrbovalnem območju, kjer se zagotavljajo storitve javne službe*

Naselje	MID naselja	Število prebivalcev v naselju	Število prebivalcev, ki se oskrbujejo s pitno vodo v okviru javne službe	% prebivalcev
Brezje pri Poljčanah	10132711	123	123	100,0 %
Čadramska vas	10132789	141	141	100,0 %
Globoko ob Dravinji	10132932	81	74	91,4 %
Hrastovec pod Bočem	10132975	97	13	13,4 %
Krasna	10133122	56	29	51,8 %
Ljubično	10133190	55	55	100,0 %
Lovnik	10133211		4	
Lušečka vas	10133246	247	30	12,1 %
Modraže	10133319	69	45	65,2 %
Novake	10133351	179	157	87,7 %
Poljčane	10133475	1159	1159	100,0 %
Razgor pri Žabljeku	10133548	94	94	100,0 %
Spodnja Brežnica	10133645	254	224	88,2 %
Spodnje Poljčane	10133688	577	577	100,0 %
Stanovsko	10133700	228	228	100,0 %
Studenice	10133785	147	147	100,0 %
Zgornja Brežnica	10133980	69	48	69,6 %
Zgornje Poljčane	10134030	815	528	64,8 %





V občini Poljčane bo zgrajen nov transportni cevovod NL DN200 izvir Studenice – vodarna Studenice, cevovod NL DN200 vrtina – vodarna, nova vodarna Studenice, transportni cevovod NL300 vodarna – VH Poljčane. VH Poljčane 500 m<sup>3</sup> bo povečan za 1200 m<sup>3</sup>. Nad ČP Poljčane bo zgrajeno novo ČP in povezovalni cevovod NL200 ČP Poljčane VH Poljčane. Zgraditi je potrebno Cevovod NL Dn200 VH Poljčane – obstoječi cevovod (vir: Celovito urejanje porečja Dravinje, Vodooskrba na območju Dravinje).



**Slika 22:** Hidrogeološka karta (vir: Atlas okolja, 2008)

Legenda:

	Obširni in srednje do visoko izdatni vodonosniki
	Lokalni ali nezvezni izdatni vodonosniki ali obširni vendar nizko do srednje izdatni vodonosniki
	Obširni in visoko do srednje izdatni vodnosniki
	Manjši vodonosniki z lokalnimi in omejenimi viri podzemne vode





---

## 5 | Strateški cilji v občini Poljčane

---

V obdobju 2009 – 2013 bi dali prednostno vlogo sožitju človeka in narave s pomočjo ekoremediacij, kar bi omogočilo razvoj popolnoma novih dejavnosti, ki so strateško pomembne za državo. Občina Poljčane ima idealno prednost ravno zaradi narave, njenih procesov in naravnosti, zato je treba z OPVO zavarovati naravo in razvoj vgraditi v varovanje narave in okolja in to ponuditi kot izobraževalne, poslovne in turistične pakete.

V občini Poljčane bi zasnovali **Razvojni center narave**, ki bi povezoval tudi sosednje občine, glavni dejavnik razvoja bo narava, njeno posebno varovanje in zasnova razvoja na osnovi posebne skrbi za naravo. Narava ima v sebi mnoga bogastva, ki jih je možno v kombinacijah povezati in na njihovi osnovi zgraditi drugačen, zanimiv, inovativen in trajen razvoj občine.

### **PRVA FAZA:**

Ustanovitev Razvojnega centra narave s projektnim centrom v Poljčanah v okviru občine, kjer povežemo partnerje iz lokalne skupnosti (župan s svojimi delovnimi skupinami, društva, podjetja, šola) ter Inštitut za promocijo varstva okolja, Limnos in ERTC ter drugi. V ta namen bi uredili edukacijske točke, opazovalnice, učne poligone, terenske laboratorije in ustrezna nova podjetja, ki bi se iz lokalnega okolja ukvarjala s temi dejavnostmi. Cilj prve faze bi bil posebej poskrbeti za vse dele narave, jih narediti vidne in pripraviti osnovne programe, ki bi jih že po dveh letih lahko ponudili vsem šolam in tudi fakultetam, poslovnemu turizmu, ter ciljni javnosti s področja zavarovanih območij, parkov in drugim.

### **DRUGA FAZA:**

Poudarek druge faze bo na razširjanju gospodarskih in družbenih dejavnosti v občini in širše na osnovi naravnih virov. Razvili bomo nova podjetja, ponuditi inovativne programe in se povezali z evropskimi centri narave. Večino dejavnosti bi razvijali iz potencialov lastnega okolja in doizobrazili ljudi.

Razvojni center narave bo prepoznana razvojna usmeritev občine, ljudje bodo imeli možnosti biti vključeni v ponudbo domačega kraja in v širšo promocijo.



## DRŽAVA

V občini se bodo izvajali programi za izobraževanje, promocijo in gospodarski razvoj na osnovi naravnih potencialov v občini Poljčane in v sosednjih občinah.

SISTEMSKA VKLJUČITEV OBČINE V PONUDBO ŠOLAM, ZAVODOM.

PODPORA LOKALNIH DEJAVNOSTI IN NJIHOVO TRŽENJE.

IZVAJANJE LASTNIH PROJEKTOV Z DOMAČINI.

RAZVOJ LASTNIH INŠTITUCIJ ZA LOKALNO-REGIONALNI RAZVOJ.

OBČINA JE EVROPSKI PRIMER RAZVOJA NA OSNOVI NARAVE



*Slika 23: Razvojni center narave povezuje partnerje iz domačega kraja in zaledja ter združuje dejavnosti na osnovi naravnih in kulturnih potencialov.*

Sledi pregled po področjih, za katere predlagamo cilje in projekte, ki bi jih prijaviли na ustrezne razpise.

### 5.1. | Varstvo okolja in narave

#### CILJI:

- Izpostaviti Razvojni center narave v občini Poljčane.
- Postavitev ekoremediacijskih objektov za varovanje narave in okolja in za razvoj novih dejavnosti v občini.
- Prilagoditev načina življenja poplavam in vodo reke Dravinje in ob pritokih.
- Zasnovati inovativne dejavnosti na osnovi sožitja narave in človeka kot so učne poti, oprema kolesarskih poti, opazovalnice, povezava trženja naravne in kulturne dediščine.
- Evropska prepoznavnost po življenju z naravo in razvoju izobraževalnih, turističnih, promocijskih in poslovnih dejavnosti.



### **Predlagani projekti:**

1. Postavitev in delovanje Razvojnega centra narave.
2. Postavitev ERM objektov v občini povsod, kjer je to potrebno za varovanje okolja in narave ali za njuno sanacijo.
3. Ureditev ERM objektov za izobraževanje, za poslovno ponudbo in za promocijo varovanja okolja zlasti na območjih Nature 2000 in zavarovanih območjih. ERM objekte opremiti za učne točke, za opazovalne točke ali terenske laboratorije.
4. Ureditev zelenih mostov (koridorjev), preusmeritev posameznih dejavnosti na manj ranljiva območja, če je to potrebno, da se zagotovi čimbolj ohranjena narava in okolje kot podlaga za razvoj.
5. Dopolnitev obstoječe turistične infrastrukture, od dostopov, do razgledišč, z namenom, da se lahko varno približamo naravnim zakonitostim, procesom, jih spremljamo na sodoben, privlačen, a varčen in neškodljiv način. Označiti vso naravno in kulturno ponudbo za tržne namene.
6. Analiza ponudnikov iz lokalne skupnosti, ki bi lahko zagotavljali osnovno oskrbo turistov (suho sadje, domači sok), izdelava darilc (iz lesa, domača obrt), posebnih paketov za večje skupine, integrirani produkti, promocijsko prodajni sortiment, katalog ponudnikov in spletni portal).
7. Izdaja brošur, kart in knjig ter ureditev web informacijskih strani za komuniciranje. Vključitev študentov v pridobivanje informacij, podatkov in vizualizacijo le-teh.
8. Oblikovanje privlačne in atraktivne celostno grafične podobe razvojnega centra narave.
9. Ureditev hiše (info točke) za seminarje, razstave, podatke, učilnico itd. Možnost vodenja, ogledov.
10. Priprava posebnih modulov, programov za Razvojni center narave v Poljčanah.
11. Posebna ureditev izbranih ekosistemskih učnih točk znotraj ohranjene narave, ki bodo didaktično opremljene in bodo omogočale spremljanje procesov, ogled in doživljanje narave (spremljanje poplav, plazov, kartiranje mokrišča, analiza potoka, spremljanje erozije). Ureditev posebnih točk za opazovanje narave, za zaznavanje, čutenje, dihanje z naravo – »gozdna pedagogika«.

### **Rezultat projektov prve faze bo oživitev treh ciljnih točk za razvoj centra narave, to so:**

1. ERM poligon z objekti za izobraževanje, poslovni turizem in ozaveščanje lokalnega prebivalstva.
2. Kmetija – prikaz kako je človek nekoč živel povezan z naravo in kakšne možnosti imamo danes.
3. Opazovalnica naravnih pojavov: kako deluje narava (plaz, izvir, ribnik, mokrišče, potok, gozd, živali)

### **Druga faza:**

1. Ureditev izbranih območij v regiji z ERM pristopi za gojitev sadja, zelenjave s ciljem uporabe v regiji in za prodajo.
2. RČN oprema vzorčnega naselja kot način trajnostnega gospodarskega razvoja.
3. Oživitev domačih obrti, kulturnih dejavnosti in njihova vključitev v ponudbo Razvojnega centra narave (RČN).



4. EU ponudba – za posebne potrebe tujine se pripravijo v tujih jezikih knjižice, programi, vodenja.
5. Povezava s podjetji, šolami in fakultetami za vključitev produktov RCN v izobraževanje in ponudbo, povezava RCN z drugimi centri, nastopanje kot partner v regiji in širše na osnovi lokalnih specifičnosti – ohranjena narava in gospodarski razvoj na osnovi narave (izmenjave znanj, izkušenj, primerov dobrih praks)
6. RCN skrbi preko projektov, prijav na javne razpise za prenose dobre prakse po Sloveniji in svetu, omogoča učenje v naravi, je primer gospodarskega razvoja na osnovi narave, pospešuje doživljajski in poslovni turizem in razvija svoja podjetja, npr. za predelavo sadja, sokove, med in drugo, kar se ponuja obiskovalcem.

Temeljni cilj RCN v Poljčanah je, da prvi pokaže, da je narava priložnost za razvoj gospodarstva, da je potrebno povezati ljudi iz lokalnega okolja in jih vključiti v življenje kraja in da je možno razvijati druge dejavnosti samo, če najprej varujemo pokrajino. RCN bi postal vodilni pri snovanju drugih, podobnih centrov po Sloveniji in promocijsko središče za tujino.

---

## 5.2. | Druge dejavnosti (presodi župan s posvetovalno skupino)

---

### Komunalna in informacijska infrastruktura

#### **CILJI:**

- **Urejena komunalna infrastruktura (vodovod, odvajanje odpadnih in padavinskih vod).**
- **Zagotovitev oskrbe z zadostnimi količinami kakovostne pitne vode na območju celotne občine.**
- **Zmanjšanje izgub v vodovodnem omrežju.**
- **Učinkovit sistem ravnanja z odpadki.**
- **Energetsko učinkovita občina.**
- **Dober dostop do informacijske infrastrukture na območju celotne občine.**
- **Strategija razvoja zagotavljanja novih delovnih mest na področju varstva okolja.**

#### **Projekti:**

1. Zagotavljanje vseh zakonsko predpisanih standardov za storitve preskrbe s pitno vodo in odvajanje in čiščenje odpadnih voda.
2. V sodelovanju s sosednjimi občinami in državo bodo zagotovljene zadostne količine kakovostne pitne vode. S sanacijo obstoječih vodovodov bodo zmanjšane izgube pitne vode iz omrežja. Povečane bodo kapacitete vodohranov za zagotavljanje zadostnih količin vode za preskrbo prebivalstva in v protipožarne namene.
3. Načrtovanje in urejanje ravnanja z odpadnimi vodami v skladu s sprejetim operativnim programom in ostalimi zakonskimi zahtevami.
4. Vzpodbujanje učinkovite rabe energije in rabe alternativnih virov energije (biomasa, geotermalna energija, sončna energija ipd.)
5. Izvajanje aktivnosti za osveščanje in izobraževanje prebivalstva o ukrepih za zmanjšanje porabe naravnih virov, o pravilnem ravnanju z odpadnimi vodami, komunalnimi in nevarnimi odpadki, itd.



## Prostorski razvoj

### **CILJI:**

- **Zagotovljeno kakovostno bivalno in delovno okolje na območju celotne občine.**

### **Projekti:**

1. Zagotavljanje kvalitete bivalnega okolja z ustrezno in racionalno infrastrukturno opremljenostjo, z razvito mrežo gospodarskih in storitvenih dejavnosti ter dostopnostjo do javne infrastrukture.

## Šport in rekreacija

### **CILJI:**

- **Občani bodo imeli zagotovljene prostorske, materialne in kadrovske pogoje za množično ukvarjanje s športom in rekreacijo.**
- **Mladi bodo imeli zagotovljene pogoje in možnosti za ukvarjanje s kvalitetnim in vrhunskim športom.**
- **Športna infrastruktura in športno – rekreativne dejavnosti bodo vključene v razvoj turizma in promocijo občine.**

### **Projekti:**

1. Promocija in izvajanje programov zdravega načina življenja za občane vseh starostnih obdobij.
2. V občinskem prostorskem načrtu rezervirati prostor za širjenje športnih in rekreacijskih dejavnosti na območju celotne občine.
3. Vzpodbujati zasebne investitorje v izgradnjo in skupno investiranje v športno in spremljajočo infrastrukturo.
4. Podpirati civilno iniciativo pri ustanavljanju klubov in društev različnih športnih panog.

## Promet

### **CILJI:**

- **Sodobna prometna infrastruktura na celotnem območju občine.**
- **Izboljšana prometna varnost in umiritev prometa na kritičnih točkah.**
- **Izboljšana prometna povezanost s sosednjimi občinami oziroma regijami.**
- **Urejen mirujoči promet v strnjenih naseljih.**





### **Projekti:**

1. Izvajanje aktivnosti na področju premoženjsko-pravnega vidika urejanja cest.
2. Načrtovanje in izvajanje programa urejanja cestne infrastrukture na območju občine v tesnem sodelovanju s krajevnimi skupnostmi.
3. Urejanje kolesarskih povezav in pešpoti na območju občine in navezava na kolesarske povezave in pešpoti v sosednjih občinah.
4. Načrtovanje in izvajanje programov izboljševanja prometne varnosti – ukrepi za umirjanje prometa, prometna varnost kolesarjev, pešcev, urejanje mirujočega prometa itd.
5. Izvajanje aktivnosti za preusmerjanje tranzitnega tovornega prometa iz lokalnih cest na ceste rezervirana za motorna vozila.

### **Industrija in obrt**

#### **CILJI:**

- V občini bodo imele prednost okolju prijazne dejavnosti in tiste, ki bodo odpirale nova kvalitetna delovna mesta.
- Prednostno vzpodbujati razvoj in širitev podjetništva in obrti z višjo dodano vrednostjo z uporabo okolju prijaznih tehnologij in storitev.

### **Projekti:**

1. Skrb za urejeno komunalno in cestno infrastrukturo.
2. Ustvarjanje ugodnega podpornega okolja za nova podjetja v okviru Razvojnega centra narave.

### **Kmetijstvo, gozdarstvo in lovstvo**

#### **CILJI:**

- Območja s posebno vrednostjo za kmetijsko pridelavo bomo ohranili.
- V sodelovanju s sosednjimi občinami bo na širšem območju Dravinjske doline oblikovana prepoznavna blagovna znamka za kakovostne kmetijske proizvode.
- Kmetije bodo med seboj povezane pri trženju svojih pridelkov, izdelkov in storitev kot podpora Razvojnemu centru narave.
- Občina se bo zavzemala na svojem območju za krepitev sonaravnega gospodarjenja z gozdovi, ker le-to omogoča njihovo stabilno in večnamensko funkcioniranje, zlasti krepitev socialnih funkcij, ki so osnova za razvoj turizma.
- Občina bo preko svojih društev in posameznikov razvijala trženje postranskih gozdnih proizvodov.
- Občina bo razvija turizem vezan na gozd ( organiziranje gobarskih piknikov, kostanjevih s pokušino mošta.....) in
- Lovske družine se bodo med seboj povezale pri izvajanju lovnega turizma s poudarkom na foto-lovu.



#### **Projekti:**

1. Prilagajanje kmetijstva in gozdarstva spremenjenim podnebnim razmeram.
2. Oblikovanje mreže za trženje postranskih gozdnih proizvodov.
3. Povezovanje gozdarstva in lovstva s turizmom v okviru RCN.

#### **Gozdarstvo**

##### **CILJI:**

- **Območja s posebno vrednostjo za kmetijsko pridelavo bomo ohranili.**
- **V sodelovanju s sosednjimi občinami bo na širšem območju Dravinjske doline oblikovana prepoznavna blagovna znamka za kakovostne kmetijske proizvode.**
- **Kmetije bodo med seboj povezane pri trženju svojih pridelkov, izdelkov in storitev kot podpora Razvojnemu centru narave.**

#### **Projekti:**

1. Vzpodbujati razvoj specializiranih kmetijskih dejavnosti z višjo dodano vrednostjo za trženje v okviru RCN.
2. Povezava turističnih kmetij pri trženju in oblikovanju ponudbe z večjimi turističnimi središči v okolici z namenom podpore RCN.
3. Usmeritev v ekološko pridelavo in potrebna izobraževanja za vedenje o okolju prijaznih, v trajnostni razvoj usmerjenih načinih kmetijske pridelave.
4. Oblikovanje mreže za trženje kmetijskih pridelkov.
5. Povezovanje kmetijstva s turizmom v okviru RCN.
6. Prilagajanje kmetijskih panog podnebnim razmeram.

#### **Turizem**

##### **CILJI:**

- **Občina Poljčane bo urejena kot evropski laboratorij narave**
- **Turistična ponudba in storitve bodo temeljile na lokalnih možnostih in bodo hkrati nadgradnja in dopolnitev ponudbe okoliških turističnih območij.**
- **V občini bo turizem docela temeljil na izhodiščih Razvojnega centra narave**

#### **Projekti:**

1. Vzpodbujanje investicij v turistično ponudbo, ki bo skladna z izhodišči Razvojnega centra narave.
2. Vzpostavitev informacijsko – rezervacijskega sistema preko svetovnega spleta.
3. Izpostavitev ponudbe s hrano in prenočišči za namene RČN.



## **Prebivalstvo**

### **CILJI:**

- **Povečati sodelovanje javnosti pri razvoju Razvojnega centra narave.**
- **Okrepiti izobrazbeno strukturo zaposlenega prebivalstva za potrebe RCN.**

### **Projekti:**

1. Vključevanje občanov v vse projekte in aktivnosti, ki potekajo v občini.
2. Evidentiranje potrebnih izobraževalnih programov in dokvalifikacija za specializirana znanja (upravljalca ERM objektov, vodič po poplavnih območjih, vodič po kulturnih znamenitostih).
3. Razvoj novih dejavnosti za zaposlovanje mladih.

## **Šolstvo in otroško varstvo**

### **CILJI:**

- **Poljčane razvijejo tematsko vezane ponudbe (moduli) za ciljne skupine in postanejo izobraževalno središče narave**
- **Predšolsko varstvo in osnovno šolstvo sta močno povezana z naravo.**

### **Projekti:**

1. Podpirati in spodbujati pridobivanje novih znanj in razvoj novih izobraževalnih programov s področja narave, ekoremediacije
2. Podpirati in ustvariti pogoje za neformalne oblike izobraževanja.

## **Zdravstvo, socialno skrbstvo**

### **CILJI:**

- **Razvojni center narave kot prostor za okrepitev zdravja, za gibanje in sproščanje.**

### **Projekti:**

1. Posebna pozornost v RČN bo na doživljajski vrednosti narave, ki bo povezana z zdravjem v naravi. Priprava in razvoj programov zdravja v RČN.



## **Kultura**

### **CILJI:**

- **Oživeti kulturno dediščino občine in jo vključiti v razvoj občine.**
- **Razviti tržne dejavnosti na osnovi kulturne dediščine.**

### **Projekti:**

1. Elaborat kulturne dediščine, povezava preko učnih poti in kot tržna priložnost.
2. Kulturna dediščina bo aktivneje vključena v turizem.
3. S krepitvijo knjižničarske dejavnosti znotraj RCN se bo dvignila raven bralne kulture in informacijsko opismenjevanje bralcev.



---

## IDEJE IN PREDLOGI OBČANOV POLJČAN ZA RAZVOJNI CENTER NARAVE

---

1. Začetek je potrebno graditi na tistem, kar že imamo:
  - planinski pohodi na Boč, velikonočnica, učne poti na Boč
  - predstavitev Studenic (razvalina gradu, samostan, energetske točke, studeniške prireditve)
  - kulinarična ponudba kmečkih turizmov (Lovrenčič)
  
2. Info pisarna:
  - izbrati lokacijo:
    - a) bivša knjižnica na Bistriški cesti
    - b) v stari šoli v Zg. Poljčanah (Ulica E. Starovašnik)
  - urediti prostor
  - natisniti propagandni material
  
3. Določiti širši plan dejavnosti:
  - izbrati področja, ki jih bomo razvijali:
    - a) kulturno zgodovinska dediščina
    - b) naravno bogastvo (posebnosti rastlinskega in živalskega sveta na našem področju)
    - c) ekološki projekti (skrb za čisto okolje, ločeno zbiranje odpadkov, kraj opremiti s posebej oblikovanimi koši za smeti )
    - d) turizem
    - e) športno rekreacijski objekti
    - f) v krajih občine poiskati posebnosti in jih povezati z učno potjo
    - g) pridelava bio hrane
  
  - razdelati posamezna področja:
    - a) izbrati točke (objekte )
    - b) opisati njihove značilnosti in proučiti možnosti njihovih predstavitev
    - c) izdelati propagandni material na papirju
    - d) promocija spletne strani
  
4. Objekti (točke ) – obnoviti, restavrirati, postaviti:
  - obuditi spomin na konjičana (lokomotiva s kakšnim vagončkom na železniški postaji)
  - premogovništvo v naših krajih
  - šolstvo skozi preteklost (na zgradbe v katerih se je odvijal pouk obesiti table s krajšim zapisom, kdaj se je to dogajalo, zbrati gradivo iz kronik in izdati brošuro)
  - z učno potjo povezati Studenice, Novake, Križečo vas, Brezje, Poljčane, Brežnico, Stanovsko, Lušečko vas, Poljčane – ideja je v precejšnji meri že v fazi izgradnje s strani učiteljev OŠ Poljčane
  - urediti eden ali dva značilna kozolca, pod katerima bi bilo spravljeno orodje in stroji, ki so se včasih uporabljali; možnosti predstavitev posameznih običajev
  - izbrati točke, kjer bi si lahko ogledali redke rastlinske in živalske vrste (idej smo slišali že na predstavitvi precej,)
  - rekreacijske površine (površine za košarko, odbojko na mivki, otroško igrišče, ploščad za rolanje, parkovna površina za oddih in sprehod, igrišča za tenis, šah na prostem, kegljanje na prostem )
  - površino, ki bo namenjena parkiranju (morda trikotnik med cestami in železnico)
  - možnost ogleda in življenja na bio kmetiji
  - počitnice na kmečkem turizmu, viničarji





5. Da bi pa lahko vsaj nekaj teh projektov dobro zaživelo v pravem pomenu besede, pa je potrebno najti posluš pri večini krajanov. Vsak lastnik bi moral urediti svoje površine in stavbe.
6. Predlagamo že prej navedeni odkup stare šole v Poljčanah, v kateri bi lahko uredili prostor za razstave, srečanja (Ferlinc se zanima za možnost nakupa določenih površin za razstave). Zgornje dele stavbe bi spremenili v stanovanja, v katera bi preselili stanovalce provizorija z Bistriške ceste. Tako bi pridobili pomembna zemljišča v centru Poljčan.
7. Obstoječe »resurse« je potrebno podrobneje analizirati – nadalje ugotoviti pripravljenost za eventuelno širitev v fizičnem in vsebinskem obsegu; pod pogojem, da obstajajo realne potrebe po ekspanziji – postaviti si dolgoročne cilje razvoja, ki jih bomo zavestno in dosledno uresničevali.
8. Obstoječe potencialne razdeliti po vsebinskih sklopih in sicer:
  - gospodarske dejavnosti
  - storitvene dejavnosti
  - izobraževalne, kulturne in druge dejavnosti
  - naravne dejavnosti
  - kulturnozgodovinske dejavnosti
  - kadrovske potenciali (po različnih strokovnih vedenjih)
9. K sodelovanju pritegniti predstavnike posameznih dejavnosti (direktorje ali lastnike, odgovorne za razvoj) in po segmentih dodelati vizijo aktivnega kreiranja nadaljnega razvoja ljudem in naravi prijaznega okolja v občini Poljčane.

Pristop naj bo »tankočuten«, s primerno dozo želje po vzajemnem sodelovanju in pomoči brez vsiljevanja lastnih idej in videnj.

10. V zavest ljudi je nujno »vcepiti« odgovornost za lastno usodo posameznika in s tem družbe kot celote.

Vsak je dolžan najprej nekaj narediti oziroma realizirati, kar je v korist drugim; še le na to je upravičen pričakovati plačilo oziroma nagrado.

Zato smo tudi v viziji razvoja občine dolžni upoštevati dejstvo, da ponudimo dolgoročno zanesljive, kvalitetne in konkurenčne izdelke in storitve, ki bodo zadovoljili interes potrošnikov in zavest kupcev, ki bi se želeli vračati v našo občino.

11. Za doseg katerega od ciljev je na prvem mestu razvoj in razširitev dejavnosti »doma dr. Jožeta Potrča«. Gre za dejavnost, ki je v osnovi delovno intenzivna z raznoliko strukturo zaposlenih.

Z razširitvijo dejavnosti na rehabilitacijsko in rekreacijsko dejavnost pa bi potencial ponudbe in storitev bistveno razširili tako direktno kot indirektno.

- bivalne kapacitete
- hotelske kapacitete
- storitvene kapacitete
- izobraževalne kapacitete



Predpostavljamo, da bi bilo mogoče v naslednjih letih doseči dnevno med 50 in 100 »rehabilitirancev«, ki bi direktno in indirektno zagotavljali vsaj toliko delovnih mest; še posebej če upoštevamo, da ima vsak oskrbovanec tedensko vsaj dva obiskovalca.

Za dobro počutje oskrbovancev in obiskovalcev je nujno poskrbeti za raznoliko in dobro ponudbo najrazličnejših storitev kot so:

- nastanitvene
- gostinske
- turistične
- storitvene ipd.

Financiranje projekta vidimo v javno-zasebnem partnerstvu ob sodelovanju države glede na to, da zelo velik del občine spada med zaščito NATURA 2000.

Razvojne možnosti za klasične industrijske in gospodarske dejavnosti so zelo omejene; zato je toliko bolj pomembno najti ustrezne izvedljive dolgoročno zanesljive projekte.

Prostorsko ureditvene plane je treba temu ustrezno pripraviti vsebinsko široke.

Druga pomembna dejavnost, za katero se smatra, da bi jo bilo potrebno izkoristiti v gospodarske koristi, je reka Dravinja.

- voditi potencial (ki ga je potrebno očistiti) kmetijstvo
- energetske potencial
- turistični potencial

Kot tretji potencial se smatra »Lip« kot nosilca trženja eko izdelkov iz lesa, ki bi jih kot dopolnilno dejavnost izvajali zainteresirani na območju občine.

Četrti potencial je brez dvoma »Reflex«, ki bi verjetno dodal še kakšno dejavnost in mogoče sodeloval v prvem projektu.

Peti potencial predstavlja »Eurel«, ki bi ga bilo smiselno kontaktirati za sodelovanje.

V občini Poljčane je še nekaj gospodarskih subjektov, katerih sodelovanje bi bilo koristno in zaželeno.

12. Omeniti bi veljalo tudi nekaj naravnih dejavnosti iz bližnjega okolja, kot so:

- Studenice s svojo bogato kulturno in naravno danostjo
- Ljubično, Boč
- potok Bela (gojitveni potok), Dravinja
- kovačija (Senegačnik)
- mlin (Vernikov mlin)
- vojaški bunkerji (Zg. Poljčane)
- cerkev, kozolec (Prešeren)

Predpostavljamo, da bodo ostali poznavalci bistveno boljše in več povedali o okolju, kjer živijo oziroma ga podrobneje poznajo.