

Peter Juhart:

- Kaj se dogaja glede gradnje trgovskega centra Hofer?

Odgovor pripravila: Barbara Ferlic

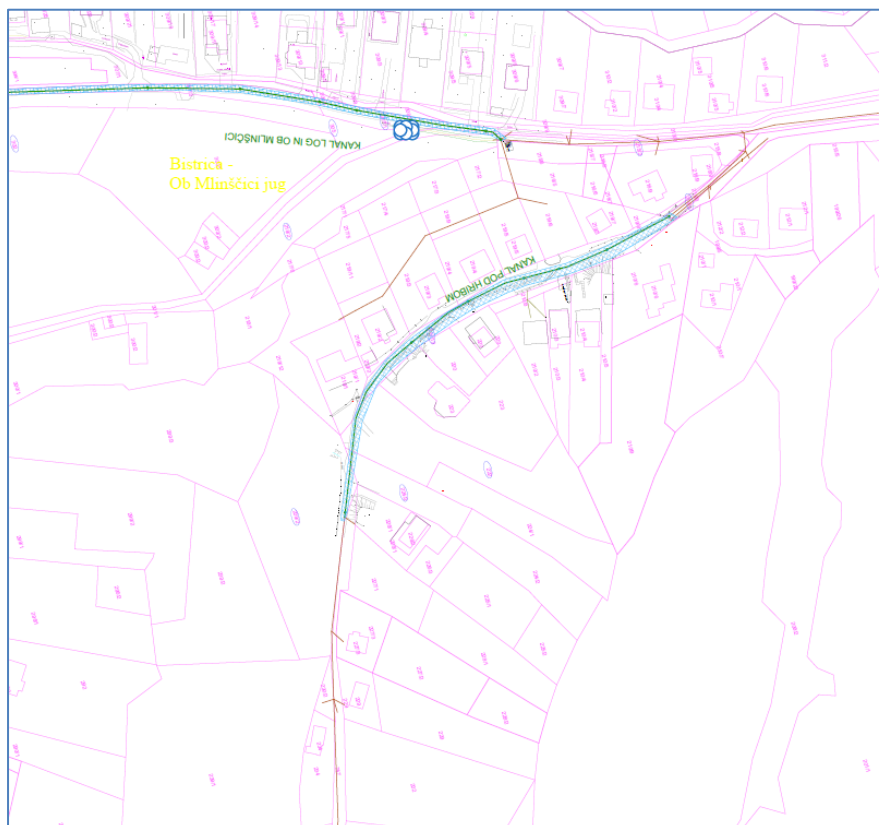
1. 7. 2020 je bilo izdano gradbeno dovoljenje za trgovski objekt Hofer z zunanjo ureditvijo in protihrupno ograjo, ureditvijo zadrževalnika ter gradnjo srednje napetostnega voda in transformatorske postaje. Gradnja se je pričela.

Blaž Sternad:

- Kdaj se bo nadaljevala izgradnja kanalizacije Pod hribom v Bistrici ob Dravi? Spodnja stran ulice je že priključena, zgornja pa še ne, čeprav je cesta že bila asfaltirana pred leti.

Odgovor pripravil: mag. Saša Ajd

Projekt celovite ureditve odvajanja in čiščenja odpadnih vod v občini Ruše, za katerega trenutno pridobivamo gradbeni dovoljenji, vključuje tudi ureditev preostale kanalizacije v ulici Pod hribom. Natančna dinamika izvedbe investicije po odsekih še ni določena, z ozirom na skupni terminski plan pa predvidevamo začetek in tudi zaključek del v letu 2022.



Slika: Projektirano kanalizacijsko omrežje v ul. Pod hribom

Jernej Ajd:

- daje pobudo, da se upoštevajo in v najkrajšem času realizirajo, uredijo predlogi in pobude, ki jih predlagajo krajevni odbori in so zapisani v zapisnikih sej omenjenih teles.

Predlogi in pobude se rešujejo na osnovi prioritete dejanskih potreb in finančnih možnosti občine.

Drago Bolčina:

- daje pobudo, da se v zvezi z izgradnjo doma starostnikov v Rušah občinskim svetnikom predstavi podjetje SeneCura in Dom Danice Vogrinec.

Pobuda se bo upoštevala. Predstavil se bo vsak potencialni investitor, ki bo kandidiral na razpisu za koncesijo oz. javni zavod.

Mag. Bojana Muršič:

- Daje pobudo, da občina razmislí o brezplačnih vstopnicah za bazen za otroke v času počitnic (odpoved letovanja otrok na morju).

Odgovor pripravilo: vodstvo občine

Otrokom, ki zaradi odpovedi letovanja Rdečega križa Maribor niso mogli koristiti letovanj, smo omogočili kopanje v bazenu Športnega parka Ruše.

Marjana Kotnik Poropat:

- Daje pobudo, da se razmislí o brezplačnih vozovnicah za avtobus tudi za ljudi, ki so invalidi ali pa prejemajo socialno podporo (prevoz, ki ga sofinancira občina).

Odgovor pripravilo: vodstvo občine

S 1. julijem 2020 je uvedena brezplačna vozovnica v medkrajevnem javnem potniškem prometu za naslednje upravičence: upokojenci, invalidi (potrebujejo invalidsko evropsko kartico), vojni veterani in vsi, starejši od 65 let. Občina posebnih drugih subvencij ne podeljuje.

Ladislav Pepelnik:

- daje pobuda, da se uredi Stanijev park.

Odgovor pripravi: RO

Stanijev park je v solastnini treh fizičnih oseb. Občina in občani so si navedeno površino skozi leta »prilastili«, je pa res, da lastniki temu niso nasprotovali. Občina je namestila klopi, koše za smeti in koše za pasje iztrebke. Navedene koše praznimo najmanj enkrat tedensko. Košnjo izvajamo manj intenzivno kot v parkovnih površinah. Vsakih nekaj let se odstrani tudi podrast. Posegali v drevesno rast nismo in ne smemo.

Lastniki sosednjih parcel se že nekaj let pritožujejo nad senco, ki jo dajejo drevesa in zavirajo rast na njihovih vrtovih. Ena od drevesnih vrst, ki raste v Stanijevem parku je tudi kavkaški orešček, katerega značilnost je invaziven koreninski sistem, ki na sosednjih privatnih zemljiščih (vrtovih) onemogoča ali otežuje vrtnarjenje. Tudi v zvezi s tem se sosedje pritožujejo in zahtevajo posek dreves. Površina parcele ni v lasti občine, kar pomeni, da za dogodke na njej ni zavarovalnega kritja v primeru nesreč. Je pa občina vzpostavila stik z lastniki in pričela postopke za formalno ureditev razmerja med lastniki in občino.

- Uredi naj se zadeva glede parkiranja za avtodome na parkirišču pri pošti. Le - to je postalo parkirišče za ostale avtomobile, ker ni zaščiteno.

Odgovor pripravil: Anton Gmeiner (RO)

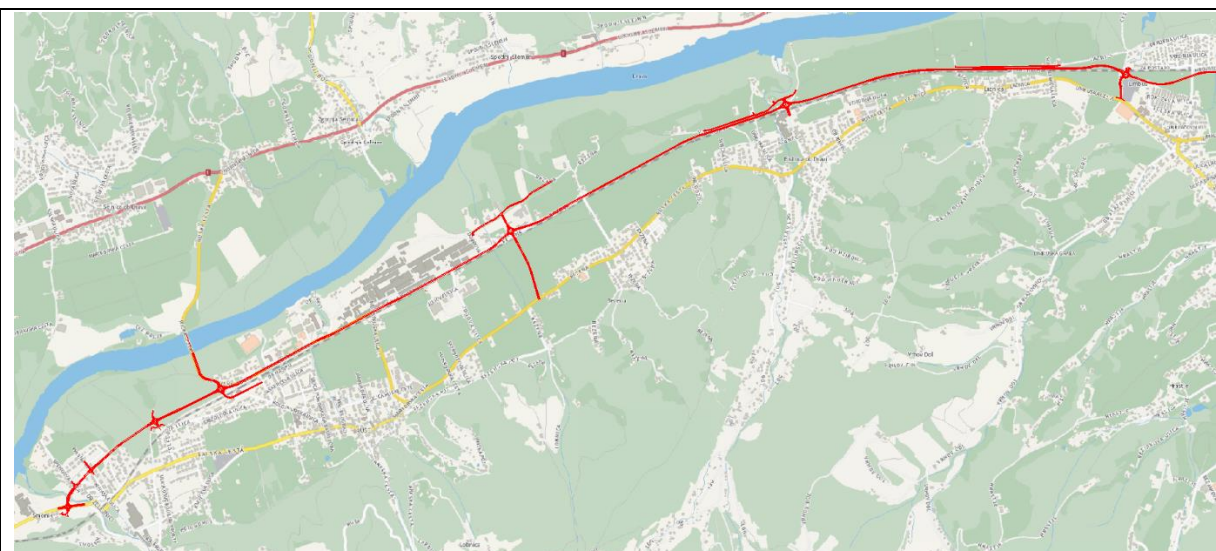
Parkirišče za avtodome je ponovno zavarovano s trakom, ki ga ločuje od ostale površine parkirišča.

- Ker se načrtovana investicija »ruške obvoznice« še ni izvedla, sprašuje: Katere aktivnosti sta občina in država v preteklosti že izvedli, kar se tiče umestitve trase, idejne zasnove, načrtovanega financiranja, javne predstavitve?
V zadnjem času so se namreč že pričela izvajati gradbena dela za obvoznico Limbuš. Pred dobrim desetletjem je bilo govora o ruški obvoznici, ki je bila načrtovana tudi v državnih večletnih načrtih in načrtovana so bila potrebna finančna sredstva. Po takratnih planih bi bila obvoznica skozi/mimo Ruš danes že končana. V zvezi s tem bi bil gotovo obnovljen tudi most preko Drave.

Občina naj na osnovi gornje informacije takoj pripravi agendo za vse potrebne postopke, da se bo delo na obvoznici Ruše po desetletnem zastoju nadaljevalo. Ko bo obvoznica do Limbuša gotova, se bo na novo boljše cesto do Limbuša najbrž zgostilo več prometa, kateri danes poteka po Koroškem mostu, stara cestna povezava v smeri Limbuš - Ruše - Selnica - Dravograd pa bo preobremenjen in zgoščen v naseljih Limbuš, Laznica, Bistrica ob Dravi, Bezena in tudi v Rušah na območju »Ruških vrat«.

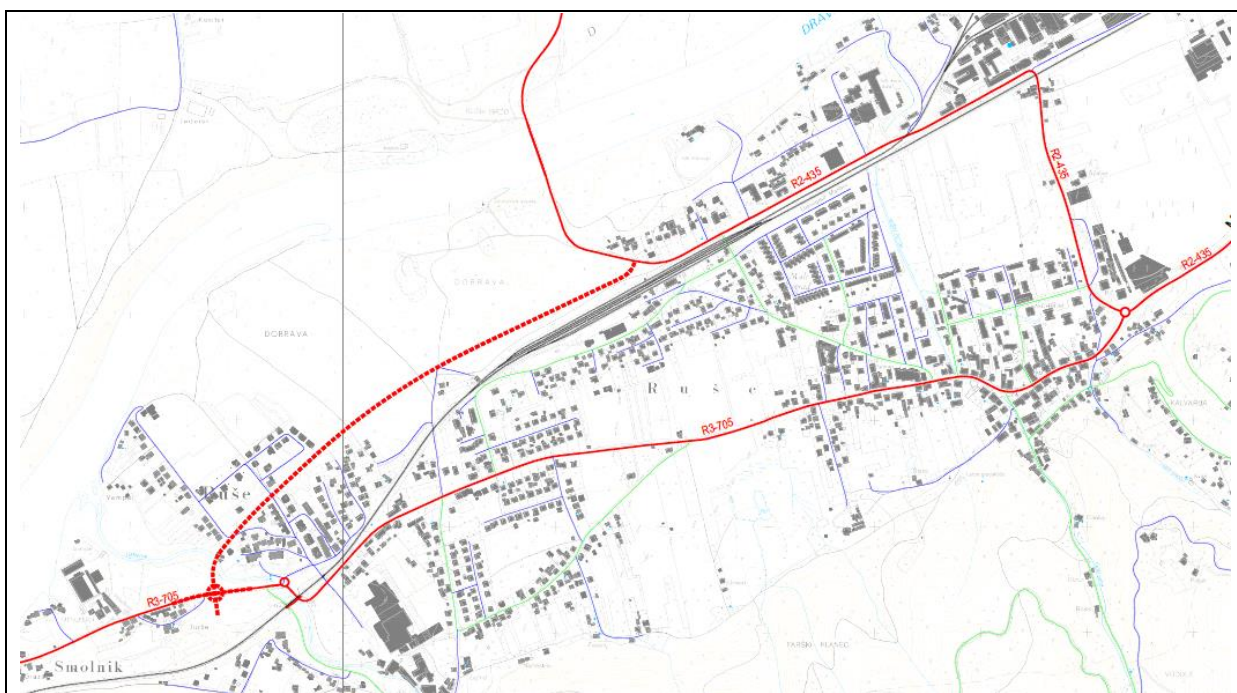
Odgovor pripravila: Barbara Ferlic

Za celotno potezo obvoznice (od Ruš do Maribora) je bila avgusta 2009 izdelana študija variant. Naročnik študije je bila država. Na podlagi primerjave in vrednotenja variant je bila v študiji predlagana najprimernejša rešitev obvoznice, ki je bila na zahtevo Direkcije RS za ceste vključena v Odlok o strategiji prostorskega razvoja Občine Ruše (MUV št. 11/09) in Odlok o občinskem prostorskem načrtu Občine Ruše (MUV št. 26/10, MUV št. 7/11 - obvezna razlaga, Uradno glasilo slovenskih občin št. 38/12 - obvezna razlaga, Uradno glasilo slovenskih občin št. 7/13 - 1. spremembe in dopolnitve, Uradno glasilo slovenskih občin št. 5/15 - 3. obvezna razlaga; v nadaljevanju: OPN). Na spodnji sliki je prikazana z rdečo linijo:

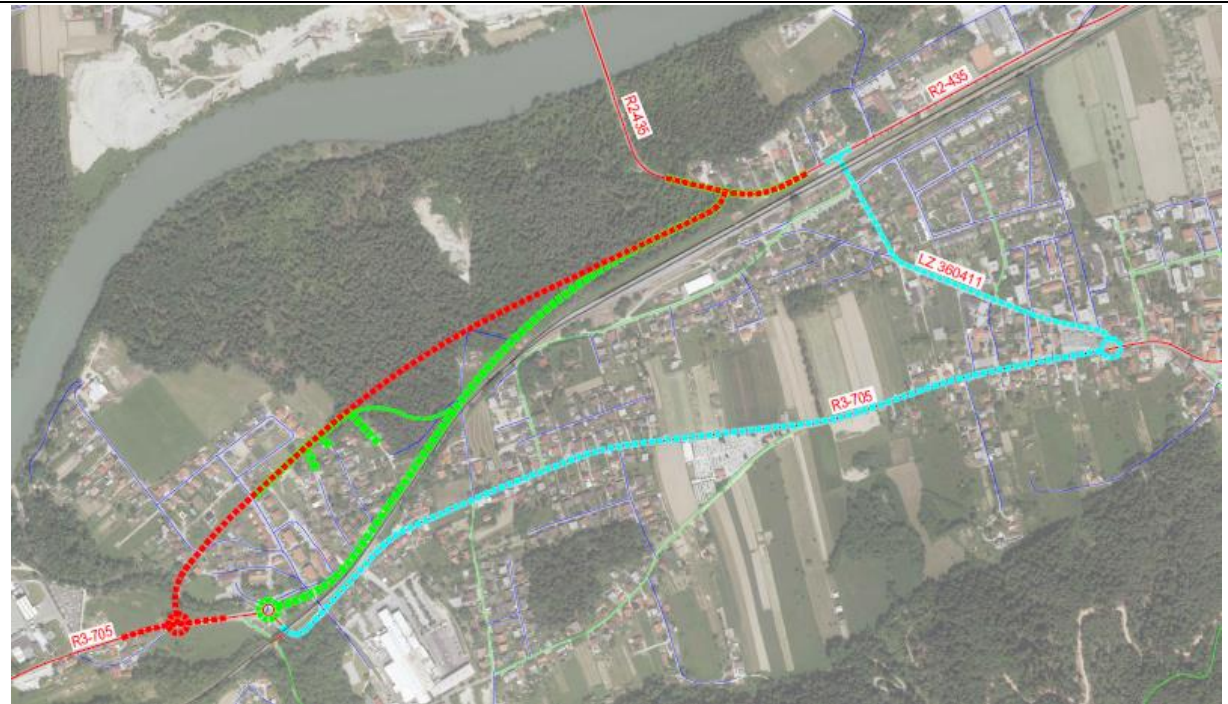


Gradnja obvoznice sodi med prednostne cilje prostorskega razvoja Občine Ruše (opredeljene v strateškem delu OPN).

Prostorsko dokumentacijo za gradnjo nove državne ceste, kategorizirane kot R3 - regionalna cesta III. reda mora financirati in sprejeti občina. Z oz. na razpoložljiva finančna sredstva smo se odločili, da se k pripravi OPPN oz. gradnji ceste pristopi fazno. V letu 2017 smo pričeli s pripravo občinskega podrobnega prostorskega načrta za prvo fazo (zahodni del) obvoznice.



Na zahodnem odseku, ki je predmet OPPN, je bila obravnavana le ena rešitev, zato je bila decembra 2019 izdelana dodatna Študija variant, ki je poleg rešitve iz Študije variant iz leta 2009 obravnavala kot varianto tudi rekonstrukcijo obstoječe ceste in novo možno variantno rešitev ob železniški progi. Slednja je bila predlagana kot najprimernejša rešitev zahodnega odseka obvoznice Ruš.



Priprava OPPN za variantno ob železnici je v fazi pridobivanja dopolnilnih smernic nosilcev urejanja prostora. Trasa je zajeta tudi v spremembe in dopolnitve občinskega prostorskega načrta, saj je potrebno predhodno uskladiti oz. spremeniti namensko rabo zemljišč. Pred javno razgrnitvijo bo osnutek OPPN z odlokom posredovan občinskemu svetu v prvo branje.

- V javnosti se pojavljajo različni podatki glede števila prebivalstva, ki živi v naši občini. Številke so zaskrbljujoče, saj govorijo o precejšnjem zmanjšanju števila prebivalcev (izseljevanju). V zvezi s tem se spreminjajo tudi relativni podatki o brezposelnih in delovno aktivnih občanih.

Kako se giblje statistika prebivalstva, delovno aktivnih in brezposelnih v zadnjem desetletju v občini in kako primerljivo z regijo in državo? So morebitni vzrok za zaskrbljujoče trende spremembe v metodologiji podatkov, statistični postopki, prikazovanja? Če gre res za tak upad prebivalstva, bi morala občina takoj organizirati resno Raziskavo in načrtovati ukrepe za zaustavitev negativnih trendov.

Odgovor pripravila: Tina Očko (DD)

- glej prilogo 1

- V zadnjem obdobju mediji obveščajo o rahljanju ukrepov za varstvo okolja v državnih predpisih. Poročajo o tem, kako izginja kulturna dediščina. To se dogaja tudi v naši občini. Pred leti sta občina in ZVKD že bila obveščena o potrebi po boljši zaščiti in konkretnih ukrepih ob negativnih pojavih v zvezi z varovanjem, raziskovanjem in promoviranjem naravnih in kulturnih dediščin. Kulturna dediščina se z gradnjami, rekonstrukcijami, obnovami, preureditvami izgublja, česar ne smemo dopustiti, nekaj pa je takšne dediščine, ki sploh še ni varovana, pa bi morala biti.

Občina naj pristopi k spremembam in dopolnitvam občinskih predpisov, odlokov o varovanju kulturne dediščine.

Odgovor pripravila: Hedvika Potočar (DD)

Zavod za varstvo kulturne dediščine Slovenije (v nadaljevanju Zavod) nas je seznanil s potrebo po redefiniranju območja naselbinskega spomenika, saj po njihovem mnenju posameznih območij ni več smiselno ohranjati v območju spomenika. Poleg tega je Občina Ruše prejela tudi posamezne pobude za spremembo odloka.

Kulturni spomenik Ruše - Trško jedro (EŠD 15743) je bil razglašen v Odloku o razglasitvi nepremičnih kulturnih spomenikov na območju Občine Ruše (Medobčinski uradni vestnik Štajerske in Koroške regije, št. 2/2006, 9/2006, 24/2006).

Občinska uprava je skladno z Zakonom o varstvu kulturne dediščine, statutom občine, poslovníkom občinskega sveta in pobudami Zavoda speljala postopek spremembe odloka za obravnavo na 22. redni seji OSOR, dne 27. 9. 2018, na kateri odlok ni bil sprejet, saj so nekateri izmed članov OSOR predlagali, da se iz območja trškega jedra izločijo tudi parcele vzhodno od glasbene šole (Falska cesta 15) do križišča s Kolodvorsko ulico.

Občina Ruše bo proti koncu tega leta peljala postopek spremembe Odloka o razglasitvi nepremičnih kulturnih spomenikov na območju Občine Ruše, v katerem bodo upoštevane že prejete pobude zavoda.

STATISTIKA PREBIVALSTVA, DELOVNO AKTIVNIH IN BREZPOSELNIH
V ZADNJEM DESETLETJU V OBČINI IN PRIMERJAVA Z REGIJO IN DRŽAVO

1. ŠTEVILO PREBIVALCEV V OBČINI RUŠE OD 2009 DO 2019

		2009	2010	2011	2012	2013	2014	2015	2016	2017	2018	2019
Število prebivalcev - 1. julij	Ruše	7.333	7.298	7.284	7.257	7.207	7.190	7.134	7.092	7.114	7.076	7.038

Vir podatkov o številu prebivalcev – 1. julij v Občini Ruše je Statistični urad RS (SURS).

2. SELITVE V OBČINI RUŠE OD 2009 DO 2019

SKUPNI SELITVENI PRIRAST - SKUPAJ

	2009	2010	2011	2012	2013	2014	2015	2016	2017	2018	2019
	Skupni selitveni prirast - Skupaj	Skupni selitveni prirast - Skupaj	Skupni selitveni prirast - Skupaj	Skupni selitveni prirast - Skupaj	Skupni selitveni prirast - Skupaj	Skupni selitveni prirast - Skupaj	Skupni selitveni prirast - Skupaj	Skupni selitveni prirast - Skupaj	Skupni selitveni prirast - Skupaj	Skupni selitveni prirast - Skupaj	Skupni selitveni prirast - Skupaj
Ruše	-79	32	-69	-40	-32	-29	1	-54	13	6	-38

Vir podatkov o skupni selitveni prirasti v Občini Ruše je Statistični urad RS (SURS).

	2009	2010	2011	2012	2013	2014	2015	2016	2017	2018	2019
	Priseljeni iz drugih občin - Skupaj	Priseljeni iz drugih občin - Skupaj	Priseljeni iz drugih občin - Skupaj	Priseljeni iz drugih občin - Skupaj	Priseljeni iz drugih občin - Skupaj	Priseljeni iz drugih občin - Skupaj	Priseljeni iz drugih občin - Skupaj	Priseljeni iz drugih občin - Skupaj	Priseljeni iz drugih občin - Skupaj	Priseljeni iz drugih občin - Skupaj	Priseljeni iz drugih občin - Skupaj
Ruše	247	324	276	316	339	336	354	327	336	294	255

Vir podatkov o priseljenih iz drugih občin v Občino Ruše je Statistični urad RS (SURS).

	2009	2010	2011	2012	2013	2014	2015	2016	2017	2018	2019
	Odseljeni v druge občine - Skupaj	Odseljeni v druge občine - Skupaj	Odseljeni v druge občine - Skupaj	Odseljeni v druge občine - Skupaj	Odseljeni v druge občine - Skupaj	Odseljeni v druge občine - Skupaj	Odseljeni v druge občine - Skupaj	Odseljeni v druge občine - Skupaj	Odseljeni v druge občine - Skupaj	Odseljeni v druge občine - Skupaj	Odseljeni v druge občine - Skupaj
Ruše	348	284	349	351	369	355	337	364	326	295	306

Vir podatkov o odseljenih v druge občine iz Občine Ruše je Statistični urad RS (SURS).

	2009	2010	2011	2012	2013	2014	2015	2016	2017	2018	2019
	Priseljeni iz tujine - Skupaj	Priseljeni iz tujine - Skupaj	Priseljeni iz tujine - Skupaj	Priseljeni iz tujine - Skupaj	Priseljeni iz tujine - Skupaj	Priseljeni iz tujine - Skupaj	Priseljeni iz tujine - Skupaj	Priseljeni iz tujine - Skupaj	Priseljeni iz tujine - Skupaj	Priseljeni iz tujine - Skupaj	Priseljeni iz tujine - Skupaj
Ruše	56	26	26	29	53	28	26	21	28	25	37

Vir podatkov o priseljenih iz tujine v Občino Ruše je Statistični urad RS (SURS).

	2009	2010	2011	2012	2013	2014	2015	2016	2017	2018	2019
	Odseljeni v tujino - Skupaj	Odseljeni v tujino - Skupaj	Odseljeni v tujino - Skupaj	Odseljeni v tujino - Skupaj	Odseljeni v tujino - Skupaj	Odseljeni v tujino - Skupaj	Odseljeni v tujino - Skupaj	Odseljeni v tujino - Skupaj	Odseljeni v tujino - Skupaj	Odseljeni v tujino - Skupaj	Odseljeni v tujino - Skupaj
Ruše	34	34	22	34	55	38	42	38	25	18	24

Vir podatkov o **odseljenih v tujino iz** Občine Ruše je Statistični urad RS (SURS).

Definicije gornjih kazalnikov in metodološka pojasnila o selitvah lahko najdete na naslednji povezavi: <https://www.stat.si/statweb/File/DocSysFile/9518>

Skupni selitveni prirast, ki je vsota selitvenega prirasta z drugimi občinami in selitvenega prirasta s tujino, je pojav, ki v vseh občinah med leti do neke mere niha. Nihanje na primeru občine Ruše je povsem primerljivo z ostalimi podobno velikimi občinami. Od leta 2008 se metodologija spremljanja selitvenega gibanja ni v ničemer spreminjala.

Vir podatka: E pošta: 3. 8. 2020 - Strokovni oddelek Statističnega urada Republike Slovenije

3. INDEKS STARANJA V OBČINI RUŠE OD 2009 DO 2019

		2009	2010	2011	2012	2013	2014	2015	2016	2017	2018	2019
Indeks staranja - 1. julij	Ruše	125,1	129,3	130,2	133,8	139,2	144,1	145,9	151,5	154,3	158,2	165,5

Vir podatkov o **indeksu staranja – 1. julij** v Občini Ruše je Statistični urad RS (SURS).

4. STATISTIKA ŠTEVILA DELOVNO AKTIVNIH PREBIVALCEV, STOPNJA DELOVNE AKTIVNOSTI V OBČINI RUŠE OD 2009 DO 2019

		2009	2010	2011	2012	2013	2014	2015	2016	2017	2018	2019
Število delovno aktivnih prebivalcev (po prebivališču)	Ruše	2.892	2.804	2.726	2.673	2.631	2.576	2.622	2.627	2.712	2.772	2.785

Vir podatkov o **delovno aktivnem prebivalstvu (po prebivališču)** v Občini Ruše je Statistični urad RS (SURS).

		2009	2010	2011	2012	2013	2014	2015	2016	2017	2018	2019
Stopnja delovne aktivnosti (%)	Ruše	55,9	55,1	54,0	53,6	53,4	52,8	54,5	55,4	58,1	60,1	60,9

Vir podatkov o **stopnji delovne aktivnosti (%)** v Občini Ruše je Statistični urad RS (SURS).

Statistični urad RS je maja 2019 je prenovil podatkovno bazo sistat,. Bazo so tehnično nadgradili in s tem povečali njeno uporabnost. Tudi registracija ni več potrebna. **Z januarjem 2017 so prenehali objavljati podatke o številu registriranih brezposelnih in stopnjah registrirane brezposelnosti. Ti podatki so sedaj na voljo na Zavodu RS za zaposlovanje.**

5. PRIMERJAVA: POVPREČNA STOPNJA REGISTRIRANE BREZPOSELNOSTI OD 2009 DO 2019 V OBČINI RUŠE, PODRAVSKI REGIJI IN V SLOVENIJI

		2009	2010	2011	2012	2013	2014	2015	2016	2017	2018	2019
Povprečna stopnja registrirane brezposelnosti I -XII	Ruše	15,4	16,9	18,3	16,1	16,0	17,3	16,1	14,9	11,8	10,5	10,2

Vir podatkov o **registrirani brezposelnosti v Občini Ruše** je Zavod RS za zaposlovanje (ZRSZ).

		2009	2010	2011	2012	2013	2014	2015	2016	2017	2018	2019
Povprečna stopnja registrirane brezposelnosti I -XII	Podravska	11,9	13,5	14,5	14,1	14,7	14,4	13,6	12,5	11,0	9,6	8,9

Vir podatkov o **registrirani brezposelnosti v Podravski regiji** je Zavod RS za zaposlovanje (ZRSZ).

		2009	2010	2011	2012	2013	2014	2015	2016	2017	2018	2019
Povprečna stopnja registrirane brezposelnosti I -XII	Slovenija	9,1	10,7	11,8	12,0	13,1	13,1	12,3	11,2	9,5	8,2	7,7

Vir podatkov o **registrirani brezposelnosti v Sloveniji** je Zavod RS za zaposlovanje (ZRSZ).

Pojasnilo še ostalih pojmov:

Aktivno prebivalstvo sestavljajo delovno aktivno prebivalstvo in registrirane brezposelne osebe.

Delovno aktivno prebivalstvo sestavljajo zaposlene in samozaposlene osebe, ki delajo na območju Slovenije.

Stopnja registrirane brezposelnosti je odstotni delež registriranih brezposelnih oseb med aktivnim prebivalstvom.

Registrirane brezposelne osebe so iskalci zaposlitve, ki niso v delovnem razmerju, niso samozaposleni, niso poslovodne osebe v osebni družbi ali enoosebni družbi z omejeno odgovornostjo ter zavodu, niso kmetje, niso upokojenci, nimajo statusa dijaka, vajenca, študenta ali udeleženca izobraževanja odraslih, mlajšega od 26 let, so zmožni za delo, so prijavljeni na ZRSZ, aktivno iščejo zaposlitev in so pripravljeni sprejeti ustrezno oziroma primerno zaposlitev, ki jim jo ponudi ZRSZ ali drug izvajalec storitve posredovanja zaposlitve. Zmožne za zaposlitev so brezposelne osebe od dopolnjenega 15. do 65. leta starosti, pri katerih ni prišlo do popolne nezmožnosti za delo po predpisih o pokojninskem in invalidskem zavarovanju ali po predpisih o zaposlitveni rehabilitaciji in zaposlovanju invalidov.