



Občina Ribnica

Oddelek za družbene in gospodarske dejavnosti

Gorenjska cesta 3
1310 Ribnica

t: 01 837 20 00
e: obcina@ribnica.si
www.ribnica.si

Številka: 007-0001/2021

Datum: 23.02.2023

**OBČINSKI SVET
OBČINE RIBNICA**

ZADEVA:	ODLOK O RAZGLASITVI SPOMENIKA 900-LETNICI RIBNICE – BREŽE – ZA KULTURNI SPOMENIK LOKALNEGA POMENA
NAMEN:	Obravnava in sprejem Odloka o razglasitvi Spomenika 900-letnici Ribnice – Breže – za kulturni spomenik lokalnega pomena
PREDLAGATELJ:	Samo Pogorelc, župan Občine Ribnica
GRADIVO PRIPRAVIL:	Jurij Košir, višji svetovalec za družbene dejavnosti
POROČEVALEC:	Jurij Košir, višji svetovalec za družbene dejavnosti
PRAVNE PODLAGE:	<ul style="list-style-type: none">- 13. člena Zakon o varstvu kulturne dediščine (Uradni list RS, št. 16/08, 123/08, 8/11, 30/11 - odl. US, 90/12, 111/13, 32/16, 21/18 - ZNOrg),- 29. in 61. člena Zakon o lokalni samoupravi (Uradni list RS, št. 94/07 - uradno prečiščeno besedilo, 27/08 - odl. US, 76/08, 79/09, 51/10, 84/10 - odl. US, 40/12 - ZUJF, 14/15 - ZUUJFO, 76/16 - odl. US, 11/18 - ZSPDSLS-1, 30/18, 61/20 - ZIUZEOP-A, 80/20 - ZIUOOPE),- 17. člen Statut Občine Ribnica (Uradni list RS, št. 191/2020) in- 62. in 75. člen Poslovnik Občinskega sveta Občine Ribnica (Uradni list RS, št. 191/2020).
FINANČNE POSLEDICE:	Sprejem Odloka o razglasitvi Spomenika 900-letnici Ribnice – Breže – za kulturni spomenik lokalnega pomena ne bo imel finančnih posledic v proračunu Občine Ribnica.
PRISTOJNO DELOVNO TELO:	Statutarno pravna komisija in Odbor za družbene dejavnosti
BESEDILO ČLLENOV:	V nadaljevanju gradiva je predložen predlog besedila Odloka o razglasitvi Spomenika 900-letnici Ribnice – Breže – za kulturni spomenik lokalnega pomena
PREDLOG SKLEPA:	Občinski svet Občine Ribnica sprejme Odlok o razglasitvi Spomenika 900-letnici Ribnice – Breže – za kulturni spomenik lokalnega pomena po hitrem postopku.

Obrazložitev:

1. Pravna podlaga

Predlog Odloka o razglasitvi Spomenika 900-letnici Ribnice – Breže – za kulturni spomenik lokalnega pomena je osnovan skladno z določbami naslednjih predpisov:

- 13. člena Zakona o varstvu kulturne dediščine (Uradni list RS, št. 16/08, 123/08, 8/11, 30/11 - odl. US, 90/12, 111/13, 32/16, 21/18 - ZNOrg);
- 21. in 29. člen Zakona o lokalni samoupravi (Uradni list RS, št. 94/07 - uradno prečiščeno besedilo, 27/08 - odl. US, 76/08, 79/09, 51/10, 84/10 - odl. US, 40/12 - ZUJF, 14/15 - ZUUJFO, 76/16 - odl. US, 11/18 - ZSPDSLS-1, 30/18, 61/20 - ZIUZEOP-A, 80/20 - ZIUOOPE);
- 17. člen Statuta Občine Ribnica (Uradni list RS, št. 17/12) in
- 62. in 75. člen Poslovnika Občinskega sveta Občine Ribnica (Uradni list RS, št. 191/2020).

Predlog odloka se sprejema v skladu s 75. členom Poslovnika občinskega sveta po hitrem postopku, zaradi potreb prijave na Javni razpis za sofinanciranje projektov na področju nepremične kulturne dediščine, ki ga je objavilo Ministrstvo za kulturo. Predlagani odlok mora namreč stopiti v veljavo najkasneje do 13.03.2023, ko poteče rok za prijavo na predmetni razpis. Eden od pogojev za prijavo na razpis je namreč tudi to, da je spomenik, ki je predmet prijave na razpis, razglašen za kulturni spomenik lokalnega pomena.

2. Ocena stanja in razlogi, ki utemeljujejo potrebo po sprejetju Odloka o razglasitvi Spomenika 900-letnici Ribnice – Breže – za kulturni spomenik lokalnega pomena

Občina Ribnica je konec leta 2020 pristopila k obnovi lesene skulpture Spomenik 900 – letnici Ribnice, saj je bila skulptura zaradi vremenski in drugih vplivov že močno dotrajana, zato je zaradi oslabiljene statike in možnosti porušitve predstavljala resno nevarnost za mimoidoče. Dne 2.2.2021 smo na Zavod za varstvo kulturne dediščine Slovenije (v nadaljevanju: ZVKDS) vložili tudi Pobudo za pripravo strokovnih podlag za razglasitev spomenika lokalnega pomena za Spomenik 900-letnici Ribnice, ker smo želeli ustrezno urediti status predmetnega kulturnega spomenika, saj gre za pomemben kulturni spomenik, ki na najbolj reprezentativen način simbolizira ribniškega človeka in Ribniško dolino. Spomenik posvečen 900-letnici Ribnice, poznan tudi kot *Spomenik suhi robi* ali *Lesena rajta*, je delo akademskega kiparja Staneta Jarma. Spomenik je bil postavljen leta 1982 ob 900 letnici mesta Ribnice. Gre za monumentalno skulpturo iz hrastovega lesa, ki v višino meri kar 7,5 metra in ima premer od 0,5 – 1 metra. Kip ponazarja drevo in povezanost človeka z naravo. Drevesna krošnja je sito oziroma »Lesena rajta« iz katerega kot sadeži rastejo lesene žlice in tako simbolično prikazujejo reprezentativno obrt ribniškega suhorobarstva, ki identitetno zaznamuje območje Ribnice. Spomenik ima tudi poseben prostorski pomen, saj je lociran tik ob regionalni cesti Ljubljana – Ribnica, kjer s svojo mogočno zasnovo in močno sporočilnostjo pomembno zaznamuje vstopno točko v Ribniško dolino. Razglasitev spomenika 900-letnici Ribnice za spomenik lokalnega pomena predstavlja tudi enega od osnovnih pogojev za kandidiranje na namenskih razpisih Ministrstva za kulturo za pridobitev sredstev sofinanciranja obnove spomenikov kulturne dediščine.

3. Cilji, ki se želijo doseči s sprejemom odloka

S predlaganim odlokom o razglasitvi spomenika lokalnega pomena želimo ustrezno urediti status Spomenika 900-letnici Ribnice. Predlagani odlok namreč predpisuje tudi varstveni režim varovanja spomenika kot spomenika kulturne dediščine na podlagi ustreznih strokovnih podlag, ki jih je za namen sprejema tega odloka pripravil ZVKDS. S predpisanim varstvenim režimom želimo zagotoviti ustrezno strokovno vzdrževanje spomenika, ki bo omogočalo ohranitev kiparskega dela v njegovi izvorni obliki ter hkrati zavarovati spomenik kulturne dediščine pred neupravičenimi posegi.

S predlaganim odlokom pa želimo omogočiti tudi možnost sofinanciranja obnove in vzdrževanja predmetnega spomenika, saj sprejem tega odloka predstavlja tudi enega od osnovnih pogojev za kandidiranje na namenskih razpisih Ministrstva za kulturo za pridobitev sredstev sofinanciranja.

4. Materialne obveznosti, ki bodo nastale s sprejemom predlaganega odloka

Sprejem predlaganega odloka ne bo imel neposrednih finančnih posledice v proračunu Občine Ribnica.

5. Poročilo o sodelovanju javnosti pri pripravi osnutka odloka

Zaradi časovne stiske (strokovne podlage za pripravo odloka ZVKDS smo prejeli 22.02.2023) ter izrednih okoliščin, ki jih narekuje prijava spomenika na razpis Ministrstva za kulturo za pridobitev sredstev sofinanciranja obnove spomenika, predlagani odlok ni bil dan v javno obravnavo, saj smo zasledovali načelo racionalnega in učinkovitega upravljanja javnega premoženja.

6. Predlog

Na podlagi vsega navedenega predlagamo občinskemu svetu Občine Ribnica, da sprejme Odlok o razglasitvi Spomenika 900-letnici Ribnice – Breže – za kulturni spomenik lokalnega pomena po hitrem postopku.

Pripravil:
Jurij Košir
višji svetovalec za družbene dejavnosti

Samo Pogorelc,
župan

Priloga:

- Predlog Pravilnika o štipendiranju deficitarnih poklicev v občini Ribnica
- Strokovne podlage ZVKDS za razglasitev nepremičnega kulturnega spomenika

Na podlagi 13. člena Zakona o varstvu kulturne dediščine (Uradni list RS, št. 16/08, 123/08, 8/11, 30/11 - odl. US, 90/12, 111/13, 32/16, 21/18 - ZNOrg), 29. in 61. člena Zakona o lokalni samoupravi (Uradni list RS, št. 94/07 - uradno prečiščeno besedilo, 27/08 - odl. US, 76/08, 79/09, 51/10, 84/10 - odl. US, 40/12 - ZUJE, 14/15 - ZUUJFO, 76/16 - odl. US, 11/18 - ZSPDSLS-1, 30/18, 61/20 - ZIUZEOP-A, 80/20 - ZIUOOPE), 17. člena Statuta Občine Ribnica (Uradni list RS, št. 191/2020), 62. in 75. člen Poslovnika Občinskega sveta Občine Ribnica (Uradni list RS, št. 191/2020) ter predloga Zavoda za varstvo kulturne dediščine z dne 21.2.2023, je Občinski svet Občine Ribnica na 3. redni seji dne 02.03.2023 sprejel

O D L O K
o razglasitvi Spomenika 900-letnici Ribnice – Breže – za kulturni spomenik
lokalnega pomena

1. člen

Za kulturni spomenik lokalnega pomena se razglasi enota dediščine: Breže - Spomenik 900-letnici Ribnice, EŠD 23066 (v nadaljnjem besedilu: spomenik).

2. člen

Vrednote, ki utemeljujejo razglasitev za spomenik so:

(1) Spomenik je delo priznanega slovenskega akademskega kiparja Staneta Jarma (1931-2011), nagrajenca Prešernovega sklada (1963).

Kot ustvarjalec je bil aktiven na področju kiparstva, grafike in risbe. Sodeloval je na številnih likovnih kolonijah, kiparskih simpozijih ter skupinskih razstavah doma in v tujini. Širša javnost ga pozna po ekspresionističnih upodobitvah Križanega in križevih potov in po tem, da je bil pri nas med prvimi, ki so »kiparili« z motorno žago. Njegova dela hranijo v zasebnih in javnih zbirkah, nekaj del je zbranih v galeriji, ki jo je sam uredil v svoji rojstni hiši v Osilnici. Deloval je širom Slovenije in tudi v zamejstvu, vendar je s svojimi umetniškimi stvaritvami najbolj gosto posejal kočevsko-ribniško regijo. V Ribnici je poleg portretov Jakoba P. Gallusa (1968) in dr. Janeza Oražma (1989), na ribniškem pokopališču s svojimi deli opremil pokopališke objekte (1979). Za t. i. *Park skulptur* (1979-1982) v ribniškem grajskem parku je prispeval štiri stvaritve. Jarmov umetniški opus, ki vsebuje močne elemente ljudske umetnosti in odraža njegovo ljubezen do domačih krajev in običajev, je leta 1982 dopolnila monumentalna lesena skulptura posvečena suhorobarstvu, obrti po kateri so bili Ribničani prepoznavni širom sveta.

(2) Spomenik ima močan simbolni in identitetni pomen za Ribnico in okoliške kraje, kjer je suhorobarska obrt predstavljala pomemben vir dohodka.

Postavljen je bil v spomin na 900-letnico omembe Ribnice, ki je pomembna obletnica v zgodovini mesta Ribnica. Narejen je iz lesa, ki je tudi osnova za suhorobarske izdelke, sestavljen pa je iz dveh pogostih in najbolj reprezentativnih elementov v suhorobarstvu: iz sita in lesenih žlic. Lesene žlice lahko hkrati dojemamo tudi kot portrete ribniških krošnjarjev, s stiliziranimi obraznimi potezami. Suhorobarstvo se prvič omenja v 14. stoletju v patentu, ki ga je izdal cesar Friderik III. Habsburški. Sita, rešeta in rete (v ribniškem narečju *räjte*), z obodom iz jelovega ali smrekovega lesa, so bili glavno prodajno blago v dunajski okolici. Suhorobarska obrt je od leta 2015 registrirana kot nesnovna kulturna dediščina.

(3) Spomenik ima poseben prostorski pomen, saj zaznamuje pomembno vstopno točko v identitetno prepoznavno ribniško suhorobarsko krajino.

Lociran je ob regionalno cesto Ljubljana – Ribnica in s svojo monumentalnostjo ter vertikalno zasnovano, na preglednem predvsem ravninskem območju njiv, deluje kot velika umetniško oblikovana krajevna oznaka, ki opozarja mimoidoče, da vstopajo v krajino s prepoznavno tradicionalno obrtjo suhorobarstva. Širše gledano se nahaja v severozahodnem delu Ribniškega polja, ki ga definira značilna parcelacija v progah ter posamezne skupine dreves. V bližini ni veliko drugih vertikalnih poudarkov, z izjemo cerkve sv. Križa in sv. Marka.

3. člen

Spomenik se razglasi z namenom, da se zagotovita njegov nadaljnji obstoj in celovitost ter ohrani naslednja varovana sestavina spomenika – lesena skulptura.

4. člen

Spomenik obsega nepremičnino na parc. št. 2953/3, k. o. 1623 - Jurjevica.

Varuje se osredni del parcele št. 2953/3, k. o. 1623 – Jurjevica, z leseno skulpturo Spomenik 900-letnici Ribnice.

Centroid kulturnega spomenika je vrisan na digitalnem katastrskem načrtu izvorno merilo 1 : 1000 in na temeljnem topografskem načrtu v merilu 1 : 5000.

Obvezni elementi predloga Zavoda za varstvo kulturne dediščine Slovenije za razglasitev nepremičnega kulturnega spomenika, z dne 21.02.2023 in izvorniki načrtov iz prejšnjega odstavka hranita Občina Ribnica (v nadaljnjem besedilu: občina) in Zavod za varstvo kulturne dediščine Slovenije (v nadaljnjem besedilu: zavod).

5. člen

Za kulturni spomenik velja varstveni režim, ki določa:

- celostno ohranjanje imenovanih varovanih elementov spomenika;
- podreditev vseh posegov v kiparske prvine spomenika po načelu ohranjanja izvirne lege, gabaritov, konstrukcije, materialov, strukture in barvne podobe iz časa nastanka;
- prepoved spreminjanja spomenika; če je spomenik ali njegov del okrnjen, je treba zagotoviti povrnitev v prvotno stanje na stroške povzročitelja;
- prepoved premeščanja spomenika ali njegovih delov, razen če je premestitev nujna zaradi fizične zaščite spomenika;
- strokovno redno vzdrževanje spomenika;
- za njegovo celovito obnovo je potrebno predhodno izdelati konservatorsko restavratorski projekt;
- za vsak poseg v spomenik in njegovo vplivno območje je potrebno pridobiti predhodne pisne kulturnovarstvene pogoje in na njihovi podlagi pisno kulturnovarstveno soglasje zavoda.

6. člen

Lastnik, posestnik in upravljavec spomenika morajo v sorazmerju s svojimi zmožnostmi javnosti omogočiti dostopnost spomenika in njegovo predstavljanje. Javni dostop ne sme ogrozati spomenika in posameznih spomeniških vrednot, zlasti ne njegove osnovne namembnosti.

Spomenik stoji ob regionalni cesti, na parceli, ki je javno dobro, zato se upošteva, da mora biti spomenik stalno dostopen, razen v izjemnih primerih (npr. začasna premestitev zaradi obnove).

V primeru okrnitve spomenika je potrebno zagotoviti dostop javnosti v obsegu, ki ne ogroža varovanja spomenika.

7. člen

Za vse posege v spomenik, razen če zakon ne določa drugače, je treba predhodno pridobiti kulturno varstvene pogoje in kulturo varstveno soglasje zavoda.

8. člen

Nadzor nad izvajanjem odloka opravlja inšpektorat pristojen za področje kulturne dediščine.

9. člen

Pristojno sodišče po uradni dolžnosti zaznamuje v zemljiški knjigi status kulturnega spomenika na nepremični, navedeni v prvem odstavku 3. člena tega odloka.

10. člen

Ta odlok stopi v veljavo naslednji dan po objavi v Uradnem listu Republike Slovenije.

Številka: 007-0001/2021

Datum: 02.03.2023

Župan Občine Ribnica
Samo Pogorelc l. r.



Obvezni elementi predloga za razglasitev nepremičnega kulturnega spomenika

Datum: 21.02.2023

I. VRSTA SPOMENIKA

- spomenik lokalnega pomena
 spomenik državnega pomena

II. ENOTA DEDIŠČINE

EID: 1-23066

Ime enote: Breže - Spomenik 900-letnici Ribnice



Arhiv ZVKDS, OE Ljubljana.

III. OBSEG RAZGLASITVE

- posamezni spomenik
 spomeniško območje
 razglasitev na podlagi sporazuma
 enotno zavarovanje spomenika in narave

IV. OPIS ENOTE

Spomenik posvečen 900-letnici Ribnice, poznan tudi kot *Spomenik suhi robi* ali *Lesena rajta*, je delo akademskega kiparja Staneta Jarma. Lesena plastika na prostem je bila postavljena v začetku septembra leta 1982, ob 900-letnici mesta Ribnice. Monumentalna skulptura iz hrastovega lesa v višino meri kar 7,5 metra in ima premer od 0,5 – 1 metra. Kip je simbolno močno izpoveden, saj ponazarja drevo in povezanost človeka z naravo na eni ter identitetno povezanost Ribničanov s suhorobarstvom na drugi strani. Drevesna krošnja je upodobljena kot sito s stiliziranimi vitrami oziroma *lesena rājta* iz katere kot sadeži rastejo lesene žlice, ki so simbol reprezentativne obrti ribniškega suhorobarstva. Spomenik stoji v ribniških Brežah, pri Žlebiču in nagovarja domačine ter obiskovalce, ki prihajajo v Ribnico iz smeri slovenskega glavnega mesta.

V. VREDNOTE, KI UTEMELJUJEJO RAZGLASITEV ZA KULTURNI SPOMENIK

- **Spomenik je delo priznanega slovenskega akademskega kiparja Staneta Jarma (1931-2011), nagrajenca Prešernovega sklada (1963).** Kot ustvarjalec je bil aktiven na področju kiparstva, grafike in risbe. Sodeloval je na številnih likovnih kolonijah, kiparskih simpozijih ter skupinskih razstavah doma in v tujini. Širša javnost ga pozna po ekspresionističnih upodobitvah Križanega in križevih potov in po tem, da je bil pri nas med prvimi, ki so »kiparili« z motorno žago.¹Njegova dela hranijo v zasebnih in javnih zbirkah, nekaj del je zbranih v galeriji, ki jo je sam uredil v svoji rojstni hiši v Osilnici. Deloval je širom Slovenije in tudi v zamejstvu, vendar je s svojimi umetniškimi stvaritvami najbolj gosto posejal kočevsko-ribniško regijo. V Ribnici je poleg portretov Jakoba P. Gallusa (1968) in dr. Janeza Oražma (1989), na ribniškem pokopališču s svojimi deli opremil pokopališke objekte (1979). Za t. i. *Park skulptur* (1979-1982) v ribniškem grajskem parku je prispeval štiri stvaritve. Jarmov umetniški opus, ki vsebuje močne elemente ljudske umetnosti in odraža njegovo ljubezen do domačih krajev in običajev, je leta 1982 dopolnila monumentalna lesena skulptura posvečena suhorobarstvu, obrti po kateri so bili Ribničani prepoznavni širom sveta.
- **Spomenik ima močan simbolni in identitetni pomen za Ribnico in okoliške kraje, kjer je suhorobarska obrt predstavljala pomemben vir dohodka.** Postavljen je bil v spomin na 900-letnico omembe Ribnice, ki je pomembna obletnica v zgodovini mesta Ribnica. Narejen je iz lesa, ki je tudi osnova za suhorobarske izdelke, sestavljen pa je iz dveh pogostih in najbolj reprezentativnih elementov v suhorobarstvu: iz sita in lesenih žlic. Lesene žlice lahko hkrati dojemamo tudi kot portrete ribniških krošnjarjev, s stiliziranimi obraznimi potezami. Suhorobarstvo se prvič omenja v 14. stoletju v patentu, ki ga je izdal cesar Friderik III. Habsburški. Sita, rešeta in rete (v ribniškem narečju *rājte*), z obodom iz jelovega ali smrekovega lesa, so bili glavno prodajno blago v dunajski okolici. Suhorobarska obrt je od leta 2015 registrirana kot nesnovna kulturna dediščina.
- **Spomenik ima poseben prostorski pomen, saj zaznamuje pomembno vstopno točko v identitetno prepoznavno ribniško suhorobarsko krajino.** Lociran je ob regionalno cesto Ljubljana – Ribnica in s svojo monumentalnostjo ter vertikalno zasnovi, na preglednem predvsem ravninskem območju njiv, deluje kot velika umetniško oblikovana krajevna oznaka, ki opozarja mimoidoče, da vstopajo v krajino s prepoznavno tradicionalno obrtjo suhorobarstva. Širše gledano se nahaja v severozahodnem delu Ribniškega polja, ki ga definira značilna parcelacija v progah ter posamezne skupine dreves. V bližini ni veliko drugih vertikalnih poudarkov, z izjemo cerkve sv. Križa in sv. Marka.

VI. VAROVANE SESTAVINE SPOMENIKA

- lesena skulptura.

VII. OBSEG IN PODATKI O LASTNIKIH

VII.1. Spomenik

katastrska občina	parcelna številka	cela / del	številka stavbe	lastnik
1623 Jurjevica	2953/3	del	/	javno dobro

Varuje se osrednji del parcele št. 2953/3, k.o. 1623 Jurjevica, s spomenikom 900-letnici Ribnice.

VIII. OPIS VARSTVENEGA REŽIMA SPOMENIKA

Za kulturni spomenik velja varstveni režim:

- celostno ohranjanje imenovanih varovanih elementov spomenika;
- podreditev vseh posegov v kiparske prvine spomenika po načelu ohranjanja izvirne lege, gabaritov, konstrukcije, materialov, strukture in barvne podobe iz časa nastanka;
- prepoved spreminjanja spomenika; če je spomenik ali njegov del okrnjen, je treba zagotoviti povrnitev v prvotno stanje na stroške povzročitelja;
- prepoved premeščanja spomenika ali njegovih delov, razen če je premestitev nujna zaradi fizične zaščite spomenika;
- strokovno redno vzdrževanje spomenika;
- za njegovo celovito obnovo je potrebno predhodno izdelati konservatorsko restavratorski projekt;
- za vsak poseg v spomenik in njegovo vplivno območje je potrebno pridobiti predhodne pisne kulturnovarstvene pogoje in na njihovi podlagi pisno kulturnovarstveno soglasje zavoda.

IX. OBVEZNOST JAVNE DOSTOPNOSTI SPOMENIKA

IX.1. Obveznost javne dostopnosti spomenika

Z aktom o razglasitvi je treba zagotoviti obveznost javne dostopnosti spomenika

da ne

IX.2. Zahteve glede javne dostopnosti spomenika

ZVKD-1 narekuje, da mora biti obveznost javne dostopnosti spomenika v sorazmerju z zmožnostmi lastnika oziroma posestnika. Spomenik stoji ob regionalni cesti, na parceli, ki je javno dobro, zato se v konkretnem primeru upošteva, da mora biti razen v izjemnih primerih (npr. začasna premestitev zaradi obnove), spomenik stalno dostopen.

X. USKLAJENOST Z REGISTROM NEPREMIČNE KULTURNE DEDIŠČINE

- Podatki v predlogu za razglasitev so v celoti usklajeni s podatki registra.
- Podatki v predlogu za razglasitev niso usklajeni z registrom, potrebna je sprememba vpisa.

Usklajenost preveril:

Aleksandra Renčelj Škedelj 
ime in podpis

XI. GRAFIČNE PRILOGE

- Izris spomenika in vplivnega območja na DKN.
- Izris spomenika in vplivnega območja na temeljnem topografskem načrtu v merilu 1 : 5000.

XII. DRUGE PRILOGE

- elaborat predloga za razglasitev
- inventarna knjiga premičnin
- kopija naravovarstvenih smernic
-
-
-

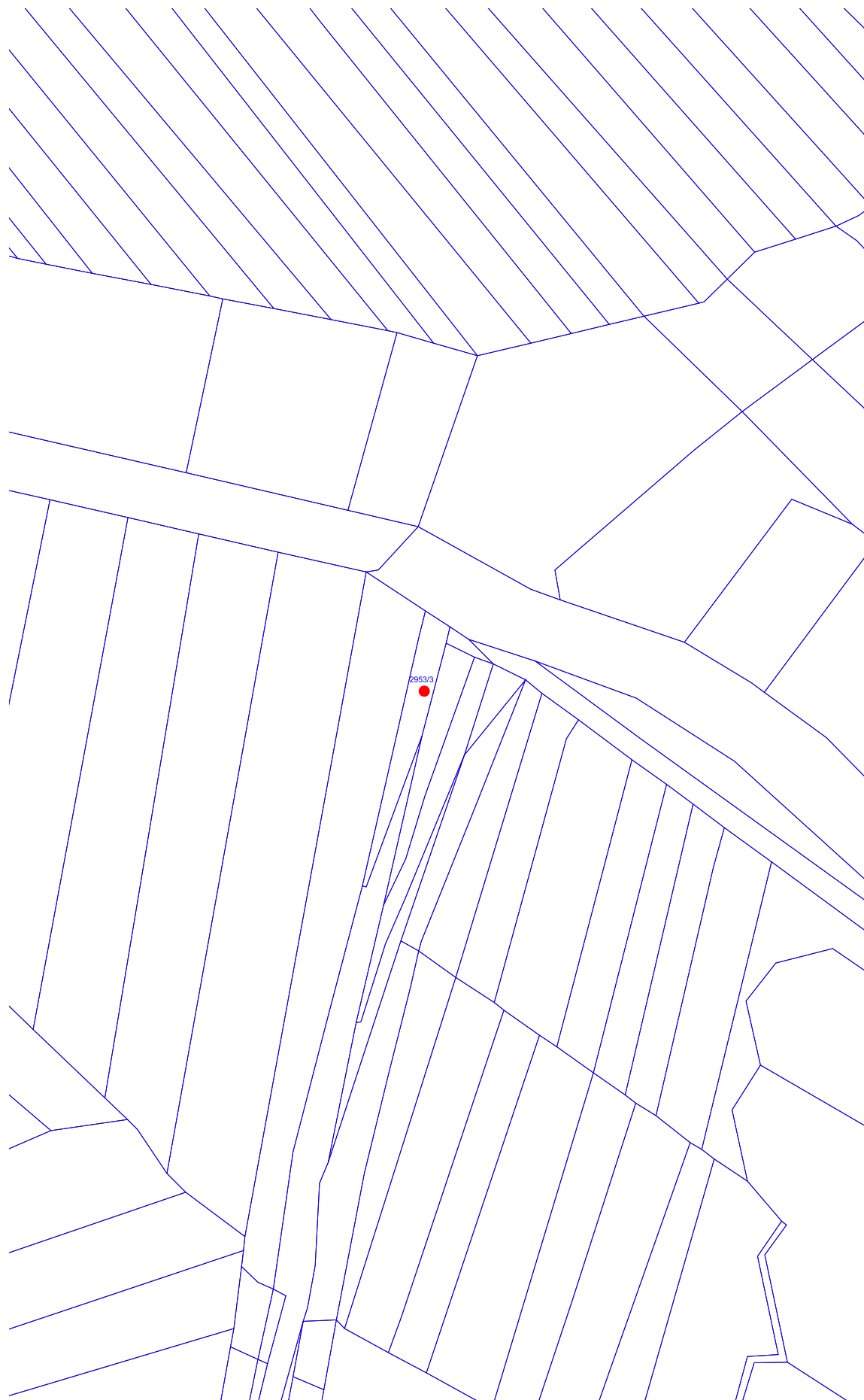
Odgovorna konservatorka:

Aleksandra Renčelj Škedelj 
ime in podpis

Vodja območne enote:

Boris Vičič
ime in podpis

Datum izrisa: 21. 02. 2023



EŠD 23066
● centroid kulturnega
spomenika

K.O. 1623 JURJEVICA

Merilo: 1 : 1000

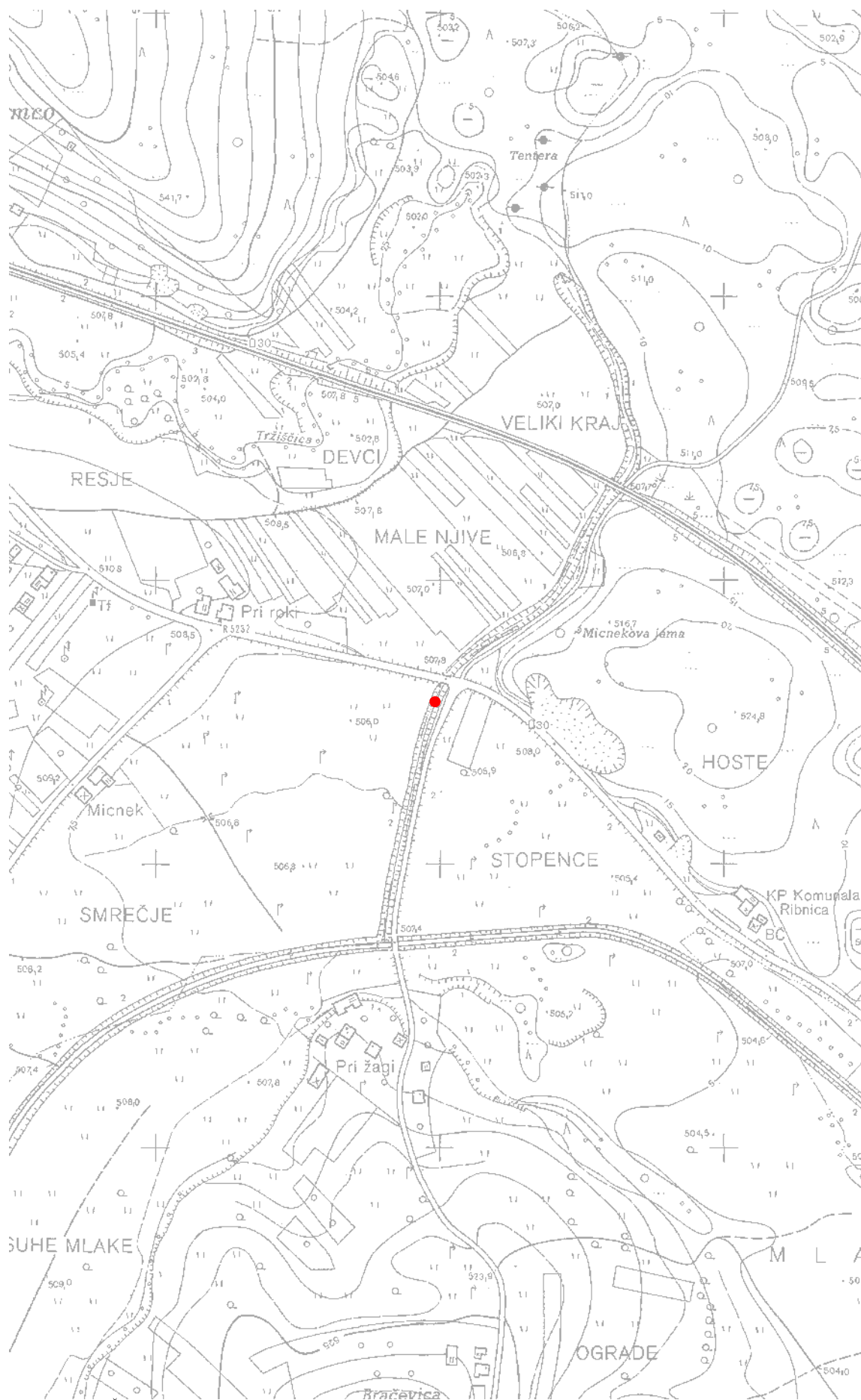
Vir podatkov:

- Obvezni elementi predloga za razglasitev spomenika 900-letnici Ribnice v Brežah za kulturni spomenik lokalnega pomena.

Vir za kartografsko osnovo:

- Digitalni katastrski načrt, Geodetska uprava Republike Slovenije.

Datum izrisa: 21. 02. 2023



EŠD 23066
● centroid kulturnega spomenika

TTN5 SODRAŽICA 10

Merilo: 1 : 1000

Vir podatkov:

- Obvezni elementi predloga za razglasitev spomenika 900-letnici Ribnice v Brežah za kulturni spomenik lokalnega pomena.

Vir za kartografsko osnovo:

- Temeljni topografski načrt 1 : 5000, Geodetska uprava Republike Slovenije.