



Številka: 032-0025/2017

Datum: 22. 11. 2017

**29. SEJA OBČINSKEGA SVETA OBČINE SLOVENSKE KONJICE,  
dne 30. 11. 2017**

ZADEVA:	<b>GRADIVO ZA 10. TOČKO SEJE OBČINSKEGA SVETA OBČINE SLOVENSKE KONJICE</b>
NASLOV:	<b>PREDLOG SKLEPA O ZAČETKU PRIPRAVE OBČINSKEGA PODROBNEGA PROSTORSKEGA NAČRTA ZA DOZIDAVO K LAMBRECHTOVEM DOMU</b>
PREDLAGATELJ:	<b>ŽUPAN</b>
PРАВNA PODLAGA:	<ul style="list-style-type: none"> <li>- 57. člen Zakona o prostorskem načrtovanju (Uradni list RS, št. 33/07, 70/08 – ZVO-1B, 108/09, 80/10 – ZUPUDPP, 43/11 – ZKZ-C, 57/12, 57/12 – ZUPUDPP-A, 109/12, 76/14 – odl. US in 14/15 – ZUUJFO),</li> <li>- 16. člen Statuta Občine Slovenske Konjice (Uradni list RS, št. 87/15 in 12/16 - popravek)</li> </ul>
NAMEN:	<b>Predlog za sprejem</b>
STALIŠČE PRISTOJNE KOMISIJE:	<p>Odbor za komunalno infrastrukturo, okolje in prostor je obravnaval predlog sklepa o začetku priprave občinskega podrobnega prostorskega načrta za dozidavo k Lambrechtovem domu in ga predlaga Občinskemu svetu v sprejem.</p> <p>Statutarno-pravna komisija potrjuje in predlaga občinskemu svetu sprejem Sklepa o začetku priprave občinskega podrobnega prostorskega načrta za dozidavo k Lambrechtovem domu.</p>
POROČEVALEC:	<b>Igor Frim</b>
PREDLOG SKLEPA:	<b>Predlagam, da občinski svet sprejme Sklep o začetku priprave občinskega podrobnega prostorskega načrta za dozidavo k Lambrechtovem domu.</b>

ŽUPAN  
Miran Gorinšek

Priloge:

- Predlog Sklepa o začetku priprave občinskega podrobnega prostorskega načrta za dozidavo k Lambrechtovem domu,
- obrazložitev,
- grafika.

## **PREDLOG SKLEPA**

Na podlagi 57. 61. in 96. člena Zakona o prostorskem načrtovanju (Uradni list RS, št. 33/07, 70/08 – ZVO-1B, 108/09, 80/10 – ZUPUDPP in 106/10 popr., 43/11 – ZKZ-C, 57/12– ZUPUDPP-A, 109/12, 76/14 – odl. US in 14/15 – ZUUJFO) ter 16. člena Statuta Občine Slovenske Konjice (Ur.l. RS, št. 87/15 in 12/16 - popravek) je Občinski svet Občine Slovenske Konjice na ... redni seji dne ..... sprejel

### **SKLEP**

#### **o začetku priprave občinskega podrobnega prostorskega načrta za dozidavo k Lambrechtovem domu**

##### **1. člen (splošno)**

S tem sklepom določa Občinski svet Občine Slovenske Konjice začetek in način priprave občinskega podrobnega prostorskega načrta za dozidavo k Lambrechtovem domu s podzemno parkirno etažo in ureditev nivojske parkirne površine (v nadaljevanju: OPPN) na območju UN1/122 SS, za katerega je potrebno sprejeti OPPN, ker PIP ne predvideva gradnje tovrstnega objekta.

Pravna podlaga za izdelavo OPPN je Zakon o prostorskem načrtovanju-ZP Načrt (Uradni list RS, št. 33/2007, v nadaljevanju ZP Načrt), Regionalni razvojni program Savinjske regije 2014 – 2020 in sprejet OPN Slovenske Konjice (Uradni list RS, št. 70/2016).

##### **2. člen (ocena stanja in razlogi za pripravo OPPN)**

Ob Lambrechtovem domu je potrebno zagotoviti ustrezne parkirne površine za potrebe zaposlenih in obiskovalcev, v dozidavi pa je predvidena večnamenska dvorana, ki je neposredno povezana z Lambrechtovim domom.

Parkirne površine so predvidene v kletni etaži dozidave, v pritlični etaži pa se uredijo nivojska parkirišča neposredno na terenu.

Dozidava objekta je predvidena kot objekt s podzemno etažo in večnamenskim prostorom v 1. etaži, v pritličju pa se nahajajo le komunikacijske vertikalne povezave; parkirne površine niso v objektu, temveč na ploščadi nad podzemno etažo in hkrati pod previsom etaže z večnamenskim prostorom.

Vse etaže dozidave so med seboj povezane z vertikalnim komunikacijskim jedrom.

Navezava na obstoječ objekt je predvidena v 1. etaži, kjer se nahaja večnamenski prostor.

##### **3. člen (območje prostorskega akta)**

Območje akta se nanaša na parcelo številka 87/1 in 1936-del obe k.o. 1115 Slovenske Konjice.

##### **4. člen (način pridobitve strokovnih rešitev)**

Strokovne rešitve, ki bodo podlaga za pripravo akta in se nanašajo na obravnavano območje, bo priskrbel naročnik.

##### **5. člen (Roki za pripravo OPPN)**

Predvideni roki za pripravo OPPN po posameznih fazah so naslednji:

1. faza: priprava osnutka OPPN / 30 dni;
2. faza: pridobitev smernic nosilcev urejanja prostora (NUP) in odločbe o potrebnosti celovite presoje vplivov na okolje (CPVO) po 40. členu Zakona o varstvu okolja / 30 dni;
3. faza: dopolnitev osnutka OPPN / 45 dni (če je za prostorski akt potrebno izvesti CPVO, se za dopolnjen osnutek zagotovi okoljsko poročilo in se ga, skupaj z dopolnjenim

osnutkom, pošlje ministrstvu pristojnemu za varstvo okolja v presojo po 42. členu Zakona o varstvu okolja);

4. faza: javno naznanilo o javni razgrnitvi in javni obravnavi dopoljenega osnutka prostorskega akta / 7 dni pred začetkom javne razgrnitve;
5. faza: javna razgrnitev in javna obravnava / 30 dni;
6. faza: priprava strokovnih stališč do pripomb in predlogov podanih v času javne razgrnitve / 14 dni od prejema vseh pripomb in predlogov;
7. faza: priprava predloga OPPN / 20 dni po potrditvi stališč do pripomb in predlogov;
8. faza: pridobitev mnenj / 30 dni (če je za prostorski akt potrebno izvesti CPVO, ministrstvo, pristojno za varstvo okolja, odloči o sprejemljivosti izvedbe OPPN na okolje in izda potrdilo);
9. faza: potrditev predloga OPPN / 45 dni.

Okvirni predvideni roki se zaradi nepredvidljivih zahtev in pogojev v postopku lahko tudi spremenijo, saj pripravljavec akta na to ne more imeti nikakršnega vpliva. V kolikor bo ugotovljeno, da je potrebno izvesti CPVO, se postopek in roki od 3. faze te točke dalje ustrezno spremenijo.

#### **6. člen** **(nosilci urejanja prostora)**

Nosilci urejanja, ki jih je potrebno vključiti v postopek pridobivanja smernic in mnenj:

- Občina Slovenske Konjice, Stari trg 29, 3210 Sl. Konjice
- ELEKTRO Maribor d.d., Vetrinjska c. 2, 2000 Maribor
- JKP Slovenske Konjice d.o.o., Celjska cesta 3, 3210 Sl. Konjice
- TELEKOM Slovenije d.d., Lava 42, 3000 Celje
- PETROL Slovenska energetska družba d.d., Dunajska c. 50, 1527 Ljubljana
- Ministrstvo za kulturo, Maistrova ulica 10, 1000 Ljubljana

#### **7. člen** **(obveznosti v zvezi s financiranjem postopka)**

Prostorski akt financira naročnik.

#### **8. člen** **(začetek veljavnosti sklepa)**

Ta sklep se objavi v Uradnem listu RS, veljati začne naslednji dan po objavi.

Številka: 350-0035/2017  
Slovenske Konjice, .....

ŽUPAN  
Občine Slovenske Konjice  
Miran Gorinšek

Obrazložitev:

Kadar se OPPN pripravlja za območja, za katera v Občinskem prostorskem načrtu njegova priprava ni bila predvidena, sklep o začetku postopka priprave sprejme občinski svet.

V Odloku o občinskem prostorskem načrtu občine Slovenske Konjice (Uradni list RS, št. 70/2016) so obravnavana zemljišča po namenski rabi zazidana stavbna zemljišča v UN1/122 SS. Za dozidavo k Lambrechtovem domu s podzemno parkirno etažo in ureditev nivojske parkirne površine ter je potrebno sprejeti OPPN, ker PIP ne predvideva gradnje tovrstnega objekta.

Ob Lambrechtovem domu je potrebno zagotoviti ustrezne parkirne površine za potrebe zaposlenih in obiskovalcev, v dozidavi pa je predvidena večnamenska dvorana, ki je neposredno povezana z Lambrechtovim domom.

Parkirne površine so predvidene v kletni etaži dozidave, v pritlični etaži pa se uredijo nivojska parkirišča neposredno na terenu.

Dozidava objekta je predvidena kot objekt s podzemno etažo in večnamenskim prostorom v 1. etaži, v pritličju pa se nahajajo le komunikacijske vertikalne povezave; parkirne površine niso v objektu, temveč na ploščadi nad podzemno etažo in hkrati pod previsom etaže z večnamenskim prostorom.

Vse etaže dozidave so med seboj povezane z vertikalnim komunikacijskim jedrom.

Navezava na obstoječ objekt je predvidena v 1. etaži, kjer se nahaja večnamenski prostor.

Gradnja je predvidena znotraj območja OPPN s površino približno  $P= 710 \text{ m}^2$ .

Na parcelah 87/1 in 1936 k.o. 1115 Slovenske Konjice je predvidena dozidava k obstoječem Lambrechtovem domu z namenom zagotovitve dodatnih prostorov za potrebe uporabnika in investitorja. Na željo uporabnika se uredi večnamenska dvorana z direktno navezavo na obstoječ objekt. Dvorana je locirana v 1. etaži dozidave, saj se v tej etaži nahaja tudi komunikacijski hodnik med starim in novim delom obstoječega Lambrechtovega doma.

V kletni etaži dozidave, ki bo locirana le na parceli št. 87/1 k.o. Slovenske Konjice je predvidena ureditev parkirnih mest za zaposlene. Kletna etaža je dostopna preko Obrtniške ulice, na katero se priključuje uvozno/izvozna klančina.

V podzemni etaži je predvidena ureditev parkirnih mest in vertikalna komunikacija v zgornja nadstropja.

V pritlični etaži razen vertikalne komunikacije ni predvidena gradnja. Nivojska parkirna mesta se uredijo na ploščadi – strehi podzemne etaže, uvoz do parkirne etaže pa je neposredno iz Obrtniške ulice.

Povezovalni hodnik bo na parcelah 1936, kjer se nahaja obstoječ objekt in preko parcele 87/1 do nadzidave.

Na parceli 87/1 ko. 1115 Slovenske Konjice se bo uredilo parkirišče za osebna vozila v dveh nivojih.

Poseganje v prostor in gradnja je predvidena v 2. fazah: v 1. fazi se bo izgradila podzemna etaža s parkirišči, uredila se bodo tudi nivojska parkirišča. V 2. fazi je predvidena izgradnja večnamenske povezave in vertikalne komunikacije med pritličjem in 1. nadstropjem.

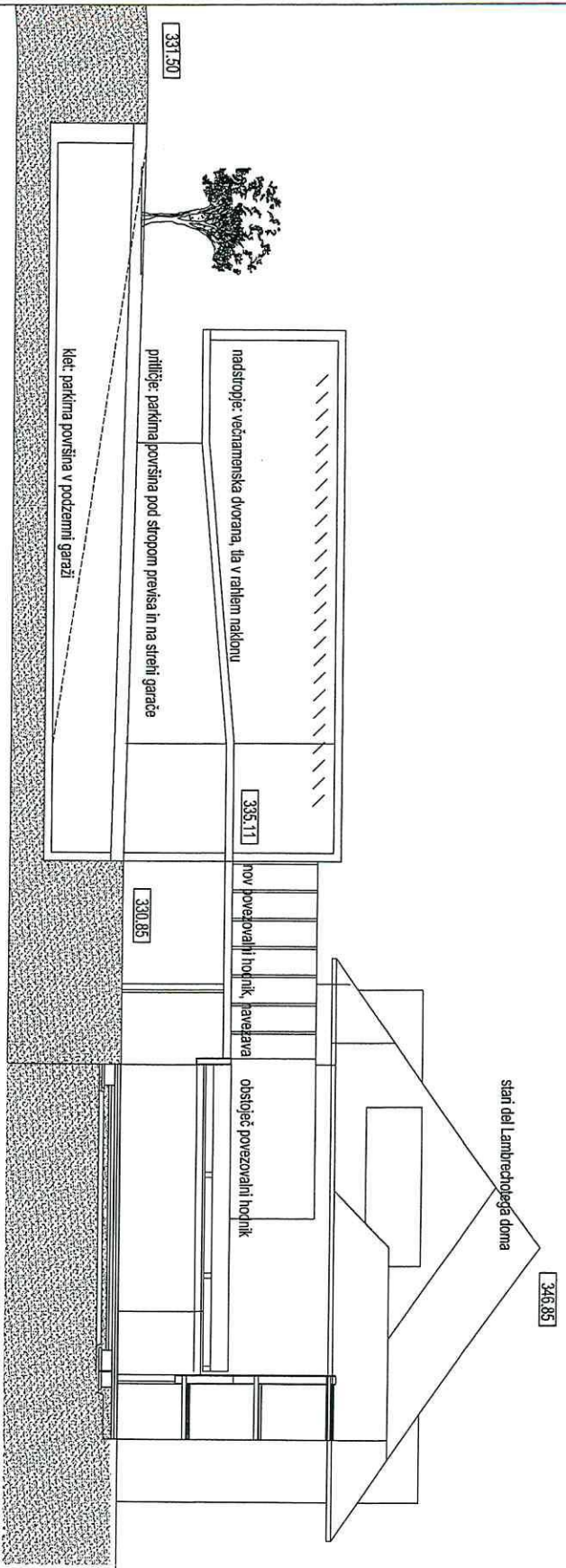
Velikost podzemne etaže sledi velikosti parcele, uvozno/izvozna klančina, ki je predvidena le pod terenom, se predvidi v odmiku 0.5m od parcele št. 86/1 k.o. Slovenske Konjice. Klančina ima hkrati tudi funkcijo varovanja gradbene jame.

Predlagatelj:  
Župan Miran Gorinšek









PREDVIDEN PREREZ  
 POGLED PROTI STAREMU DELU  
 M 1:250