



OBČINA CERKVENJAK  
**Občinski svet**

9

Številka: 357-02/2009

Datum: 15. 11. 2017

**Predlog**

**SKLEPA**

**O SPREJEMU ELABORATA ZA OBLIKOVANJE CEN IZVAJANJA STORITEV  
OBVEZNIH OBČINSKIH GOSPODARSKIH JAVNIH SLUŽB VARSTVA OKOLJA  
OSKRBE S PITNO VODO MARIBORSKEGA VODOVODA d.d., NA OBMOČJU OBČINE  
CERKVENJAK**

PREDLAGATELJ: Župan Občine Cerkljenak

GRADIVO PRIPRAVIL: Občinska uprava Občine Cerkljenak

VRSTA POSTOPKA: POSTOPEK ZA SPREJEM AKTA V ENI OBRAVNAVI - 72. člen Poslovnika  
Občinskega sveta Občine Cerkljenak

PREDLOG SKLEPA:

Na podlagi 5. člena Uredbe o metodologiji za oblikovanje cen storitev obveznih občinskih gospodarskih javnih služb varstva okolja (Uradni list RS, št. 87/2012, 109/2012) in 15. člena Statuta Občine Cerkljenak (Uradno glasilo slovenskih občin, št. 46/16), Občinski svet Občine Cerkljenak na svoji 19. redni seji, dne 15. 11. 2017, sprejme Sklep o sprejemu Elaborata za oblikovanje cen izvajanja storitev obveznih občinskih gospodarskih javnih služb varstva okolja oskrbe s pitno vodo Mariborskega vodovoda d.d., na območju Občine Cerkljenak, v vsebini kot je predlagan.

Na podlagi 5. člena Uredbe o metodologiji za oblikovanje cen storitev obveznih občinskih gospodarskih javnih služb varstva okolja (Uradni list RS, št. 87/2012, 109/2012) in 15. člena Statuta Občine Cerkevjak (Uradno glasilo slovenskih občin, št. 46/16) je Občinski svet Občine Cerkevjak, na svoji 19. redni seji, dne 15. 11. 2017, sprejel naslednji

**SKLEP**  
**O SPREJEMU ELABORATA ZA OBLIKOVANJE CEN IZVAJANJA STORITEV OBVEZNIH**  
**OBČINSKIH GOSPODARSKIH JAVNIH SLUŽB VARSTVA OKOLJA OSKRBE S PITNO VODO**  
**MARIBORSKEGA VODOVODA d.d. NA OBMOČJU OBČINE CERKVENJAK**

**1. člen**

Občinski svet Občine Cerkevjak, **sprejme / ne sprejme** Elaborat za oblikovanje cen storitev obveznih gospodarskih javnih služb varstva okolja oskrbe s pitno vodo Mariborskega vodovoda d.d., na območju Občine Cerkevjak, s katerim je določena cena vode (vodarina) v višini **0,9145 EUR/m<sup>3</sup>** porabljene vode (+DDV) in mesečna tarifa omrežnine, kot so navedene v zadnjem stolpcu tabele, glede na dimenzijo števca vodovodnega priključka:

Dimenzija števca	OMREŽNINA NA PRIKLJUČEK MESEČNO v EUR (+DDV)
DN 13	<b>8,42</b>
<b>DN 20</b>	<b>8,42</b>
DN 25	<b>25,26</b>
DN 30	<b>25,26</b>
DN 40	<b>84,20</b>
DN 50	<b>126,29</b>
DN 80	<b>420,98</b>
DN 100	<b>841,95</b>
DN 150	<b>1.683,91</b>

**2. člen**

Ta sklep prične veljati naslednji dan po objavi v Uradnem glasilu slovenskih občin.

Številka: 357-02/2009

Datum: 15. 11. 2017

Župan Občine Cerkevjak  
**Marjan ŽMAVC**

## OBRAZLOŽITEV:

Elaborat (PRILOGA) je izdelan kot skupen za vse občine UE Lenart, na podlagi dogovora med župani tega območja. Tako so predlagane cene (vodarine in omrežnine), enotne na celotnem območju UE Lenart.

Občinski svet Občine Cerkevjak, je na 21. redni seji, dne 09.04.2014, sprejel SKLEP O SPREJEMU ELABORATA ZA OBLIKOVANJE CEN STORITEV OBVEZNIH OBČINSKIH GOSPODARSKIH JAVNIH SLUŽB VARSTVA OKOLJA OSKRBE S PITNO VODO MARIBORSKEGA VODOVODA d.d. NA OBMOČJU OBČINE CERKVENJAK, s katerim je bila določena cena vode (vodarina) v višini **0,7809 €/m<sup>3</sup> brez DDV** (do takrat je veljala cena **0,5942 €/m<sup>3</sup> brez DDV**) in mesečna tarifa omrežnine, kot so navedene v zadnjem stolpcu spodnje tabele:

Dimenzija števca	OBSTOJEČA OMREŽNINA OMREŽNINA MESEČNO v € (+DDV)	PREDLOG 2014 OMREŽNINA MESEČNO v € (+DDV)
DN 13	6,84	<b>8,42</b>
<b>DN 20</b>	6,84	<b>8,42</b>
DN 25	20,52	<b>25,26</b>
DN 30	20,52	<b>25,26</b>
DN 40	68,38	<b>84,20</b>
DN 50	102,58	<b>126,29</b>
DN 80	341,92	<b>420,98</b>
DN 100	683,84	<b>841,95</b>
DN 150	1.367,68	<b>1.683,91</b>

### VODARINA:

Javno podjetje Mariborski vodovod d.d. nam je dne 3. 4. 2017, posredoval Elaborat GJS oskrbe s pitno 2017 skladno z Uredbo o metodologiji za oblikovanje cen storitev obveznih občinskih gospodarskih javnih služb varstva okolja (Uradni list RS, št. 87/2012, 109/2012).

Po dogovoru Občin Benedikt, Cerkevjak, Lenart, Sv. Ana, Sv. Jurij v Slovenskih goricah in občine Sv. Trojica v Slovenskih goricah se elaborat izdeluje za vseh 6 občin enoten, kar pomeni, da imajo navedene občine enotno ceno vode in višino omrežnine. Dogovor o enotnih cenah velja že nekaj let in tak predlog o enotni ceni vseh šestih občin zagovarja tudi občinska uprava. V občini Cerkevjak smo mnenja, da bi enotne cene vode morale veljati za celotni vodovodni sistem, ki ga upravlja Mariborski vodovod. Na temo enotne cene na celotnem sistemu smo imeli že nekaj sestankov vseh občin, ki načelo soglašajo vendar se zadeva ustavi pri Mestni občini Maribor, in se zato navedena pobuda ne premakne z mrtve točke. Ob tem je potrebno poudariti, da je pred desetletjem in več bila enotna cena za vse občine, ki uporabljajo vodo iz navedenega sistema v zadnjih letih pa se razlike v ceni vode med posameznimi občinami vedno bolj razlikujejo.

Občina Cerkevjak je zadnjo ceno vode potrdila z Elaboratom za leto 2014 v višini **0,7809 €/m<sup>3</sup>**. Navedena cena vode je veljala tudi v letu 2015 in 2016, saj Elaborata za leto 2016, ki je predvideval dvig cene vode na višino 0,8449 €/m<sup>3</sup> nismo sprejeli.

Elaborat GJS oskrbe s pitno 2017 predvideva dvig cene vode na višino **0,9145 €/m<sup>3</sup>**, kar predstavlja povišanje cene glede na sedaj veljavno **za cca. 17 %**.

Po pregledu Elaborat GJS oskrbe s pitno 2017 je občinska uprava dne 21.4.2017 posredovala dopis izvajalcu GJS, da nam na posamezna odprta vprašanja odgovori in ustrezno pojasni. Podobna vprašanja so se pojavila že prejšnje leto na katera pa izvajalec ni podal pojasnil ali pa sploh ni podal odgovorov.

Občinska uprava nadalje meni, da je glede na Primerjalno analizo, ki jo je opravil Inštitut za javne službe večine izvajalcev v Sloveniji na področju vodooskrbe, predlagana cena vode previsoka oz. da je obstoječa cena takšna s katero si mora izvajalec GJS oskrbe s pitno vode z lahkoto pokriti vse stroške, ki jih ima z opravljanjem javne službe. Namreč Primerjalna analiza ugotavlja, da je vodovodni sistem MB vodovoda stroškovno učinkovit glede na prodano količino vode na dolžino cevovoda in na število priključkov, da je stroškovno ugoden glede na stroške priprave in obdelave vode in pri izvajalcu ni zaslediti posebnih stroškov, ki jih drugi izvajalci ne bi imeli, zato cena vode nikakor nebi smele presežati povprečnih cen vode v Sloveniji, ki danes znašajo pod 0,70 €/m<sup>3</sup>.

V spodnji tabeli prikazujemo veljavne cene vode v nekaterih podobnih sistemih in sistemih, ki so manjši (manj učinkoviti) kot je vodovodni sistem, ki ga upravlja MB vodovod:

Občina	Cena v €/m <sup>3</sup>
Ormož	0,8504
Ljutomer	0,5211
Murska sobota in ostale občine Pomurja	0,5548
Gornja Radgona	0,8304
Slovenska Bistrica	0,7130
Kidričevo	0,6160
Ptuj,...	0,7151
Slovenske Konjice	0,7986
Ljubljana,...	0,5136
Postojna	1,0982
Koper,...	0,8347
Kranj,...	0,44
Jesenice, Žirovnica,...	0,4271
Radlje	0,4270

Na območju Občine Cerkevjak in predvsem v vseh ostalih petih občinah v zadnjih letih obnovili in posodobili velik del vodovodne mreže s katerim smo zmanjšali vodne izgube, zmanjšali število prelomov in naredili sistem stroškovno učinkovit, zato še toliko bolj ne razumemo zahtev po povišanju cene vode in ne moremo pristati na razlago, da so se stroški vzdrževanja tranzitnih cevovodov povečali kot jih utemeljujejo v Elaboratu (prisojeni stroški tranzita). Prisojenih stroškov tranzita veljavna Uredba MEDO ne pozna in tudi nam niso znani. Izvajalec GJS Mariborski vodovod sicer pojasnjuje, da je to del nekakšne amortizacije za cevovode oz. naprave, ki ležijo v drugih občinah, vendar teh argumentov ne moremo sprejeti, ker so nezakoniti. Če bi že bili dolžni plačati omrežnino drugi občini, bi te stroške morali pokriti občini na podlagi predhodno sklenjene pogodbe. Ob tem je potrebno upoštevati, da je Občina Cerkevjak pri vseh investicijah v javno infrastrukturo vodooskrbnih objektov v drugih občinah katere infrastrukturo koristi sofinancirala javno infrastrukturo v višini njene uporabe. Višina uporabe se je vedno določala na podlagi deleža uporabe te infrastrukture za potrebe Občine Cerkevjak.

Po naši oceni je potrebno narediti enotni Elaborat za vse občine celotnega vodovodnega sistema saj le tako bo Elaborat pregleden in iz katerega bodo izhajali tudi vsi stroški povezani z vodooskrbo za vse občine, ki so v enotnem vodovodnem sistemu. Z izdelavo elaboratov po posameznih občinah se preglednost popolnoma zamegli. Izvajalca tudi nenehno opozarjamo, da mora jasno in nedvoumno razmejiti javno službo od tržne dejavnosti tako po prihodkovni strani kot stroškovni strani. Namen tržne dejavnosti je v tem, da se stroški javne službe s tržno dejavnostjo znižujejo, tega pa v Elaboratih ni zaznati oz. niso nikjer prikazani.

**Občinskemu svetu Občine Cerkevjak na podlagi navedenega predlagamo, da Elaborat o GJS oskrbe s pitno vodo za leto 2017 v delu, ki se nanaša na višino vodarine zavrne in ne potrdi predlagane cene vode, izvajalca GJS Mariborskega vodovoda, ter da cena vode ostane v enaki višini kot v letu 2016.**

## OMREŽNINA:

**Omrežnina** je del cene vode, ki vključuje stroške javne infrastrukture javne službe oskrbe s pitno vodo.

### Omrežnina vključuje:

- stroške amortizacije ali najema osnovnih sredstev in naprav, ki so javna infrastruktura,
- stroške zavarovanja infrastrukture javne službe,
- stroške odškodnin, ki vključujejo odškodnine za služnost, povzročeno škodo, povezano z gradnjo, obnovo in vzdrževanjem infrastrukture javne službe,
- stroški obnove in vzdrževanja priključkov na javni vodovod v obsegu nalog izvajalca javne službe oskrbe s pitno vodo v skladu s predpisom, ki ureja oskrbo s pitno vodo,
  - stroške nadomestil za zmanjšanje dohodka iz kmetijske dejavnosti v skladu s predpisi, ki urejajo nadomestilo za zmanjšanje dohodka iz kmetijske dejavnosti zaradi prilagoditve ukrepom vodovarstvenega režima,
- plačilo za vodno pravico v skladu s predpisi, ki urejajo vode, in
  - odhodke financiranja v okviru stroškov omrežnine, ki vključujejo obresti in druge stroške, povezane z dolžniškim financiranjem gradnje ali obnove infrastrukture javne službe oskrbe s pitno vodo. Pri tem se upošteva višina stroškov na podlagi podpisanih pogodb.

**Omrežnina** se določi na letni ravni in se obračunava glede na zmogljivost priključkov, določenih s premerom vodomera, skladno s spodnjo preglednico, ki je predpisana z državnim predpisom:

PREMER VODOMERA	FAKTOR OMREŽNINE
DN < / = 20	1
20 < DN < 40	3
40 < / = DN < 50	10
50 < / = DN < 65	15
65 < / = DN < 80	30
80 < / = DN < 100	50
100 < / = DN < 150	100
150 < / = DN	200

Omrežnina se za posamezni obračunski vodomere izračuna tako, da se vsota vseh stroškov omrežnine deli z vsoto faktorjev omrežnine na obračunskih vodomernih. Tako dobljeni količnik se nato pomnoži s faktorjem omrežnine glede na premer posameznega obračunskega vodomera.

V večstanovanjskih stavbah, v katerih posamezne stanovanjske enote nimajo obračunskih vodomero, se za vsako stanovanjsko enoto obračuna omrežnina za priključek s faktorjem omrežnine 1 v skladu z zgornjo preglednico.

Iz omrežnine se pokrivajo stroški amortizacije, stroški tranzita, stroški črpanja, stroški zavarovanj, stroški odškodnin, stroški zamenjava vodomero, ki se v skladu s predpisi zamenjajo na vsakih 5 let in stroški obnove priključkov. V kolikor je omrežnina prenizka in ne pokriva vseh zgoraj navedenih stroškov, mora te stroške pokriti lastnik infrastrukture torej občina iz proračuna.

**Občinskemu svetu predlagamo, da višina omrežnine ostane enaka kot v letu 2016 in znaša:**

Premer vodomera	Faktor omrežnine	<b>Obstoječa Cena €/priključek na mesec</b>	Predlagana Cena €/priključek na mesec
DN13	1	<b>6,84</b>	8,42
DN 20	1	<b>6,84</b>	8,42
DN 25	3	<b>20,52</b>	25,26
DN 30	3	<b>20,52</b>	25,26
DN 40	10	<b>68,38</b>	84,20
DN 50	15	<b>102,58</b>	126,29
DN 80	50	<b>341,92</b>	420,98
DN 100	100	<b>683,84</b>	841,95
DN 150	200	<b>1.367,68</b>	1.683,91

**Občinskemu svetu Občine Cerkljenjak predlagamo, da NE SPREJME predmetnega sklepa in s tem Elaborata za oblikovanje cen storitev obveznih gospodarskih javnih služb varstva okolja oskrbe s pitno vodo Mariborskega vodovoda d.d., na območju občine Cerkljenjak, kot je predlagan.**



# MARIBORSKI VODOVOD, JAVNO PODJETJE, D.D.

2000 MARIBOR, Jadranska c. 24 - Telefon (02) 320 77 00, telefax (02) 320 34 60, <http://www.mb-vodovod.si>  
TRR št.: SI56 0451 5000 0539 052 pri NKBM d.d. BIC banke: KBMASI2X Matična št.: 5067880 ID za DDV: SI68041527



OBČINA CERKVENJAK  
CERKVENJAK 25

2236 CERKVENJAK



## OBČINA CERKVENJAK

Številka zadeve:	
Prejeto: 03.04.2017	Slg. znak:
Priloge:	Vredn.:

VAŠ ZNAK

NAŠ ZNAK III/2 -6203

MARIBOR, 31. 3. 2017

Zadeva: **Elaborat GJS oskrbe s pitno vodo 2017**

Spoštovani,

V skladu z Uredbo o metodologiji za oblikovanje cen storitev obveznih občinskih gospodarskih javnih služb varstva okolja (Uradni list RS, št. 87/2012 z dne 16. 11. 2012, v nadaljevanju Uredba), vam v prilogi posredujemo Elaborat GJS oskrbe s pitno vodo 2017.

Lep pozdrav!

MARIBORSKI VODOVOD,  
JAVNO PODJETJE d. d.  
MARIBOR, Jadranska c. 24  
3

Direktor:

Danilo BURNAČ,  
magister ekon. in poslovnih ved

Priloge:

- Elaborat GJS oskrbe s pitno vodo 2017

AR<sup>h</sup>



Slovenska nagrada za družbeno odgovornost - HORUS 2013







MARIBORSKI VODOVOD,  
JAVNO PODJETJE, D.D.  
MARIBOR

**ELABORAT**  
**GJS OSKRBA S PITNO VODO**  
**OBČINE LENART, SV. TROJICA, SV.**  
**ANA, SV. JURIJ, BENEDIKT,**  
**CERKVENJAK**  
**ZA LETO 2017**

**Direktor:**

**Danilo Burnač, mag.ekon. in posl.ved**

**Maribor, marec 2017**

MARIBORSKI VODOVOD,  
JAVNO PODJETJE d. d.  
MARIBOR, Jadranska c. 24  
3

## KAZALO

1. UVOD .....	3
2. VSEBINA ELABORATA .....	4
3. PREDRAČUNSKE IN OBRAČUNSKE KOLIČINE OPRAVLJENIH STORITEV JAVNE SLUŽBE S STROŠKI »VODARINE« (9. člen Uredbe MEDO: ad. 1, 2, 3, 8, 9, 17).....	6
4. OMREŽNINA .....	7
5. PRIMERJAVA OBRAČUNSKIH, POTRJENIH IN ZARAČUNANIH CEN S CENAMI STORITEV JAVNE SLUŽBE NA PRIMERLJIVIH OBMOČJIH .....	9
6. PRIMERJAVA IZVAJALCA JAVNE SLUŽBE S POVPREČJEM PANOGE .....	11
7. PRIKAZ RAZDELITVE SPLOŠNIH STROŠKOV.....	12
8. PRIHODKI OD OPRAVLJANJA POSEBNIH STORITEV .....	16
9. DONOS NA VLOŽENA POSLOVNO POTREBNA OSNOVNA SREDSTVA.....	16
10. ŠTEVILO ZAPOSLENIH ZA IZVAJANJE STORITEV JAVNE SLUŽBE.....	16
11. NAJEMNINA ZA JAVNO INFRASTRUKTURO .....	17
12. STOPNJA IZKORIŠČENOSTI JAVNE INFRASTRUKTURE.....	18
13. OBSEG POSLOVNO POTREBNIH OSNOVNIH SREDSTEV ZA IZVAJANJE STORITEV JAVNE SLUŽBE .....	18
14. PRIKAZ SODIL ZA RAZPOREJANJE VSEH STROŠKOV IN PRIHODKOV PO DEJAVNOSTIH TER PO OBČINAH.....	20
15. DRUGA RAZKRITJA NA PODLAGI SRS 35 (32).....	28

## 1. UVOD

Mariborski vodovod, javno podjetje, d.d. izvaja storitve javne službe oskrbe s pitno vodo.

Elaborat je oblikovan na osnovi Uredbe o metodologiji za oblikovanje cen storitev obveznih občinskih gospodarskih javnih služb varstva okolja (Uradni list RS, št. 87/2012 in 109/2012, v nadaljevanju Uredba MEDO).

V skladu z Uredbo izvajalec z elaboratom o oblikovanju cene izvajanja storitev javne službe, **predlaga** ceno storitve za območje občine in jo predloži pristojnemu občinskemu organu v potrditev.

Pred uveljavitvijo nove cene mora svoje mnenje o skladnosti oblikovanja cene in ustreznosti elaborata podati strokovna služba občine. **Občina določi potrjeno ceno storitve javne službe in morebitno subvencijo.** Občina s cenikom določi zaračunano ceno, ki jo mora izvajalec objaviti na svojih spletnih straneh ter na krajevno običajen način.

Ceno storitve javne službe oskrbe s pitno vodo sestavljata **vodarina**, ki vključuje stroške opravljanja storitev javne službe oskrbe s pitno vodo in **omrežnina** ali strošek javne infrastrukture javne službe oskrbe s pitno vodo.

V nadaljevanju uvodnega dela posredujemo še nekaj pojasnil, ki se nanašajo na obračun poslovnega leta 2016 in izračun omrežnine ter predlagamo spremembo cen vodarine in omrežnine, ki je podrobneje pojasnjena v poglavju, ki se nanaša na izračun posamezne postavke.

**Pojasnilo k oceni obračunske cene gospodarske javne službe za leto 2016 in stališče Slovenskega inštituta za revizijo k Pripoznavanju prihodkov od omrežnin (SIRIUS april/2014 str.179):**

Že ob objavi Uredbe MEDO so se v strokovni javnosti pojavila vprašanja glede posameznih določb. Nerazjasnjeno je tako ostalo tudi vprašanje glede obračunskega obdobja. V podjetju smo se odločili, da bo obračunsko obdobje (dokler ne bo drugačne razlage ali bi praksa pokazala boljše rešitev) koledarsko leto. Vsi obračuni se bodo izvajali na zadnji dan posameznega koledarskega leta, čeprav so se cene v večini občin v skladu z Uredbo začele zaračunavati s 1.4.2014. Morebitni prihodki iz naslova vodnih povračil so prišteti k postavki **vodarina**, prihodki od vzdrževalnine priključkov pa k prihodkom iz naslova **omrežnine**.

Ena izmed postavk, ki sestavljajo omrežnino je **zamenjava vodomero**v in **obnova dotrajanih priključkov**. Pri teh stroških je potrebno izpostaviti, da je zakonsko določen rok za **zamenjavo vodomero**v **5 let**, medtem, ko se obnove priključkov izvajajo po potrebi (življenjska doba priključka je v povprečju 25-30 let). Že iz te definicije je razvidno, da ti stroški ne nastajajo enakomerno. Predvsem v manjših občinah tako ob večjih zamenjavah vodomerov prihaja do večjih razlik med posameznimi obdobji. Prvotno zamisel obračuna je bila takšna, da bi se neporabljen sredstva iz tega naslova razmejevala v poslovnih knjigah Mariborskega vodovoda in bi se koristila v letu, ko bi stroški dejansko nastali.

Slovenski inštitut za revizijo je v reviji SIRIUS aprila 2014 objavil razlago, po kateri razmejevanje teh stroškov v poslovnih knjigah izvajalcev javnih služb ni dovoljeno in bi naj razlika za izvajalca predstavljala dobiček ali izgubo posameznega obračunskega obdobja.

### **Pomembno pojasnilo k izračunu omrežnine:**

Zaradi nerazpolaganja s podatki o številu stanovanjskih enot v večstanovanjskih objektih, je bila omrežnina v elaboratih v preteklih letih izračunana na podlagi števila in dimenzij priključkov priključenih na javno omrežje. Po obsežnem zbiranju teh podatkov v preteklih letih smo v letu 2016 zaključili zbiranje, tako da je Elaborat za leto 2017 pripravljen v skladu z določbami Uredbe MEDO. Izračun omrežnine tako v večstanovanjskih objektih upošteva število teh enot, katerim je pripisan najnižji faktor omrežnine.

**Glede na ocene obračunskih vrednosti v letu 2016, za leto 2017 predlagamo spremembo cen vodarine in omrežnine.**

## **2. VSEBINA ELABORATA**

Uredba MEDO v 9. členu v 19 alinejah določa vsebino elaborata. Zaradi boljše preglednosti smo alineje oštevilčili. V nadaljevanju je tako v posameznih točkah, kakor tudi poglavjih označeno, na katero točko uredbe oziroma poglavje se nanašajo.

V skladu s 9. členom Uredbe MEDO elaborat torej vsebuje:

1. predračunsko in obračunsko količino opravljenih storitev javne službe za preteklo obračunsko obdobje, (Poglavje: 3,4)
2. predračunske in obračunske stroške izvajanja storitev posamezne javne službe za preteklo obračunsko obdobje, (Poglavje: 3,4)
3. pojasnila odmikov obračunske cene od predračunske in od potrjene cene storitev posamezne javne službe za preteklo obračunsko obdobje, (Poglavje: 3,4)
4. primerjavo obračunskih cen posamezne javne službe, za katero se oblikuje cena, z obračunskimi cenami storitev javne službe na primerljivih območjih, (Poglavje: 5)
5. primerjavo potrjenih cen posamezne javne službe, za katero se oblikuje cena, s potrjenimi cenami storitev javne službe na primerljivih območjih, (Poglavje: 5)
6. primerjavo obračunske cene javne infrastrukture javne službe, za katero se oblikuje cena, s primerljivimi območji, (Poglavje: 5)
7. primerjavo izvajalca javne službe s povprečjem panoge tiste javne službe, za katero se oblikuje cena, s pomočjo kazalnikov, ki so: pospešena pokritost kratkoročnih obveznosti, gospodarnost poslovanja, povprečna mesečna plača na zaposlenca in ki jih objavlja Agencija Republike Slovenije za javnopravne evidence in storitve, pri čemer se za povprečje panoge javne službe oskrba s pitno vodo šteje dejavnost E36 Zbiranje prečiščevanje in distribucija vode, (Poglavje:6)
8. predračunsko količino opravljenih storitev javne službe za prihodnje obračunsko obdobje, (Poglavje: 3,4)
9. predračunske stroške izvajanja storitev posamezne javne službe za prihodnje obračunsko obdobje, (Poglavje: 3,4)

10. obseg poslovno potrebnih osnovnih sredstev za izvajanje storitev posamezne javne službe za preteklo in prihodnje obračunsko obdobje, (Poglavje: 13)
11. prikaz razdelitve splošnih stroškov v skladu z 10. členom te uredbe za preteklo in prihodnje obračunsko obdobje, (Poglavje: 7)
12. prihodke, ki jih izvajalec ustvari z opravljanjem posebnih storitev za preteklo in prihodnje obračunsko obdobje, (Poglavje: 8)
13. donos na vložena poslovno potrebna osnovna sredstva za preteklo in prihodnje obračunsko obdobje, (Poglavje: 9)
14. število zaposlenih za izvajanje storitev posamezne javne službe za preteklo in prihodnje obračunsko obdobje, (Poglavje: 10)
15. podatek o višini najemnine za javno infrastrukturo in podatek o njenem deležu, ki se prenese na uporabnike javne infrastrukture, (Poglavje: 4,11)
16. stopnjo izkoriščenosti javne infrastrukture, ki je namenjena izvajanju javne službe, in stopnjo izkoriščenosti javne infrastrukture, ki je namenjena za izvajanje posebnih storitev, (Poglavje: 12)
17. izračun predračunske cene storitev posamezne javne službe za prihodnje obračunsko obdobje in izračun predračunske cene javne infrastrukture ali omrežnine za prihodnje obračunsko obdobje, (Poglavje: 3,4)
18. prikaz sodil za razporejanje vseh stroškov in prihodkov po dejavnostih ter po občinah in (Poglavje: 14)
19. druga razkritja na podlagi Slovenskega računovodskega standarda 35. (Poglavje: 15)

### 3. PREDRAČUNSKE IN OBRAČUNSKE KOLIČINE OPRAVLJENIH STORITEV JAVNE SLUŽBE S STROŠKI »VODARINE« (9. člen Uredbe MEDO: ad. 1, 2, 3, 8, 9, 17)

OBČINE LENART, SV. ANA, SV. JURIJ, SV. TROJICA, BENEDIKT, CERKVENJAK

	PREDRAČUNSKA		OBRAČUNSKA		PREDRAČUNSKA		indeks	
	I-XII 2016	EUR/M3	I-XII 2016	EUR/M3	I-XII 2017	EUR/M3	obračun 2016/ predr.2016	obračun 2017/ obračun 2016
<b>I. NEPOBREDNI S STROŠKI</b>	<b>79.960</b>	<b>0,1069</b>	<b>61.310</b>	<b>0,0787</b>	<b>63.289</b>	<b>0,0808</b>	<b>77,56</b>	<b>103,16</b>
1. električna energija	36.900	0,0499	37.123	0,0477	37.300	0,0477	100,50	100,48
2. rezjski stroški materiala	-	0,0000	417	0,0005	500	0,0006		119,85
3. stroški rezjskih storitev	25.260	0,0343	7.480	0,0096	7.500	0,0096	29,50	100,26
4. zdravstveni pregledi vode	16.790	0,0227	16.289	0,0209	17.959	0,0230	97,02	110,25
<b>II. POSREDNI SPREMENLJIVI PROIZV. STROŠKI</b>	<b>110.800</b>	<b>0,1494</b>	<b>114.937</b>	<b>0,1475</b>	<b>116.918</b>	<b>0,1482</b>	<b>104,02</b>	<b>100,85</b>
1. črpanje vode	110.500	0,1494	114.937	0,1475	115.918	0,1482	104,02	100,85
<b>III. NEPOBREDNI SPREMENLJIVI PROIZVAJALNI STROŠKI</b>	<b>88.160</b>	<b>0,1192</b>	<b>133.666</b>	<b>0,1716</b>	<b>132.600</b>	<b>0,1684</b>	<b>151,63</b>	<b>99,13</b>
1. redno vzdrževanje prelomov	16.600	0,0224	19.744	0,0253	19.000	0,0243	118,94	96,23
2. redno vzdrževanje infr. objektov	71.550	0,0967	113.921	0,1462	113.500	0,1451	159,22	99,63
<b>IV. POSREDNI STALNI PROIZVAJALNI STROŠKI</b>	<b>24.230</b>	<b>0,0328</b>	<b>23.622</b>	<b>0,0303</b>	<b>24.316</b>	<b>0,0311</b>	<b>97,49</b>	<b>102,94</b>
1. dežurna služba	24.230	0,0328	23.622	0,0303	24.316	0,0311	97,49	102,94
<b>V. POSREDNI STALNI PROIZVAJALNI STROŠKI</b>	<b>11.340</b>	<b>0,0153</b>	<b>10.401</b>	<b>0,0134</b>	<b>10.760</b>	<b>0,0137</b>	<b>91,72</b>	<b>103,35</b>
1. tranzit	11.340	0,0153	10.401	0,0134	10.750	0,0137	91,72	103,35
<b>VI. NEPROIZVAJALNI POSREDNI STROŠKI</b>	<b>261.670</b>	<b>0,3637</b>	<b>254.347</b>	<b>0,3266</b>	<b>256.980</b>	<b>0,3272</b>	<b>97,20</b>	<b>100,65</b>
1. stroški uprave (RS, AOP, računovodstvo, vodstvo)	160.450	0,2169	162.785	0,2090	165.714	0,2118	101,46	101,80
2. stroški priprave in skladišč	25.020	0,0338	7.603	0,0098	7.500	0,0096	30,39	98,65
3. stroški obračuna vode	76.200	0,1030	79.072	0,1015	78.776	0,1007	103,77	99,63
4. drugi stroški poslovanja in rezervacije	-	0,0000	-	0,0000	-	-		
5. drugi odhodki (povodpis terjatev)	-	0,0000	4.887	0,0063	4.000	-		81,85
<b>VII. STROŠKI VODNEGA POVRACILA</b>	<b>72.278</b>	<b>0,0977</b>	<b>57.134</b>	<b>0,0733</b>	<b>56.306</b>	<b>0,0839</b>	<b>79,08</b>	<b>114,30</b>
1. stroški za vedno povračilo	72.278	0,0977	57.134	0,0733	56.306	0,0835	79,05	114,30
<b>VIII. PRENOS PRIMANJ/LJAV. SKLADU S POGOĐBO</b>					<b>47.468</b>	<b>0,0607</b>		
1. s poračun vodarine iz preteklih let (25. člen Pogodbe)					47.468	0,0607		
<b>VIII SKUPAJ = LASTNA CENA PORABA VODE V m<sup>3</sup></b>	<b>647.218</b>	<b>0,8749</b>	<b>655.416</b>	<b>0,8414</b>	<b>715.507</b>	<b>0,9145</b>	<b>101,27</b>	<b>109,17</b>
	739.800		778.972		782.400		105,29	100,44
<b>IX. TRENUTNA CENA VODARINE</b>							<b>0,7809</b>	

## Pojasnilo odmikov in predlog cene 2017:

Obračunski stroški vodarine v letu 2016 so bili za 1,27 višji od predračunskih. Za 5,29% je bila višja prodaja vode. Skupno to pomeni, da je bila obračunska cena preračunana na m<sup>3</sup> vode za 0,0335 EUR nižja od predračunske.

Nihanje vodnih izgub in akontativni način plačevanja vodnih povračil na podlagi odločb s strani ARSO, je vplival na to, da je bilo v letu 2015 vplačanih preveč akontacij za vodno povračilo. V začetku leta je 2016 je ARSO vrnil preveč plačane akontacije, kar je za celoten sistem znašalo 96.600 EUR. Posledica za obračunsko leto 2016 je bil nižji strošek vodnih povračil od predračunskega. V letu 2017 ne bo vračila v takšni višini, zato pričakujemo ponoven dvig stroškov vodnega povračila.

Popravki vrednosti in odpisi terjatev so v prejšnjih letih bremenili skupne stroške vodooskrbe (seštevek rezultata vodarine in omrežnine). Po pojasnilu Računskega sodišča, ti stroški bremenijo samo postavko vodarina. Ta postavka tako ni bila predvidena v predračunski ceni za leto 2016.

**V skladu s sklenjenimi dogovori/pogodbami, se je negativna razlika med prihodki in stroški v višini 47.468 EUR vključila v predračunsko ceno za leto 2017. Ta razlika predstavlja 0,0607 EUR/m<sup>3</sup> prodane vode v predračunski kalkulaciji za leto 2017. Glede predvidene količine prodane vode in stroškov občinskim svetom predlagamo dvig cene vodarine iz 0,7809 EUR/m<sup>3</sup> na 0,9145 EUR/m<sup>3</sup>.**

## 4. OMREŽNINA

(9. člen Uredbe MEDO: ad. 1, 2, 3, 8, 9, 15, 17)

Trenutni cenik omrežnine:

OMREŽNINA			
premer vodmera	faktor omrežnine	Enota mere	cena EUR/mesec
DN ≤ 20	1	mesec	6,84
20 < DN < 40	3	mesec	20,52
40 ≤ DN < 50	10	mesec	68,38
50 ≤ DN < 65	15	mesec	102,58
80 ≤ DN < 100	50	mesec	341,92
100 ≤ DN < 150	100	mesec	683,84
150 ≤ DN	200	mesec	1367,68

V spodnji tabeli so predstavljene predračunska vrednost za leto 2016, obračunska vrednost za leto 2016 in predračunska vrednost za leto 2017:

## PREDRAČUNSKE IN OCENJENE OBRAČUNSKE CENE OMREŽNINE ZA LETI 2016 IN 2017

	Obračun 2015	Plan leto 2016	Obračun 2016	Plan leto 2017	Indeks plan 2017/obračun 2016	*Predračun amortizacije 2017 (vir občinskega proračuna)
<b>STROŠKI</b>						
stroški amortizacije (distribucija)	201.703	290.278	295.420	305.517	103,42	305.517
prisojeni stroški tranzita	78.881	95.354	101.967	100.061	98,13	47.129
prisojeni stroški črpanja	24.334	14.559	15.907	14.232	89,47	
stroški zavarovalnih premij za C	13.526	5.909	6.282	5.909	94,06	
stroški odškodnin	11.225	3.925		3.925		
vodotesnosti in zamenjave priklj.	142.306	231.961	160.348	232.536	145,02	
<b>skupaj</b>	<b>471.976</b>	<b>641.986</b>	<b>679.924</b>	<b>662.179</b>	114,18	<b>352.646</b>

### Pojasnilo odmikov:

Zaradi aktiviranja infrastrukture iz projekta Celovite oskrbe SV Slovenije s pitno vodo, je potrebna sprememba postavke »omrežnina«.

**Postavke stroški odškodnin**, ki se nanašajo na odškodnine za ne kmetovanje na vodovarstvenih območjih v obračunskih vrednostih za leto 2016 ni bilo. Navedeno je posledica zakasnelega sprejetja sklepa evropske komisije in posledično dopolnitve Uredbe o nadomestilih na vodovarstvenih območjih, komaj v začetku decembra 2016. Ker država še nima na voljo podatkov o višini nadomestil, stroška odškodnin v letu 2016 ni bilo. Obstaja možnost, da bo v letu 2017 potrebno izplačilo za dve leti (2016 in 2017). Postavka za leto 2017, tako kot pri predračunski vrednosti za leto 2016, temelji na obračunski vrednosti stroška za leto 2015.

Zamenjave vodomero in obnove priključkov se zaradi neenakomerne razporeditve zamenjav med leti niso izvajale v potrebnem obsegu. Uvodoma smo omenili, da je zamenjave vodomero v skladu z zakonskimi določbami potrebno zamenjati vsakih 5 let. Obnove dotrajanih priključkov se izvajajo po potrebi (povprečna življenjska doba priključka je 25-30 let). Iz navedenega sledi, da bo na tej postavki tudi v prihodnjih letih lahko prihajalo do razhajanj med predračunskimi in obračunskimi vrednostmi.

V celotnem obračunu GJS vodooskrbe (glej točka 12) za leto 2016 predstavljena v letu 2016 dejansko obračunana najemnina in končni rezultat vodooskrbe, ki bo v obliki poročila najemnine zaračunan v letu 2017.

**Glede na predračunske vrednosti za leto 2017 in število stanovanjskih enot, ter glede na dimenzijo priključka, predlagamo občinam omrežnino po tarifah iz spodnje tabele:**

PRIKLJUČEK DN	FAKTOR OMREŽNINE	ŠT.PRIKLJUČK št.priključkov	ponderirano št.priključkov	letna OMREŽNINA EUR/priključek	mesečna OMREŽNINA EUR/priključek
DN 13	1	577	577	101,03	8,42
DN 20	1	4.385	4385	101,03	8,42
DN 25	3	64	192	303,10	25,26
DN 30	3	0	0	303,10	25,26
DN 40	10	17	170	1.010,34	84,20
DN 50	15	42	630	1.515,52	126,29
DN 80	50	12	600	5.051,72	420,98
DN 100	100	0	0	10.103,44	841,95
DN 150	200	0	0	20.206,87	1.683,91
SKUPAJ		5.097	6.554,00		

### Vpliv na proračun občine:

**Proračunski prihodek** predstavljajo v koloni stroški amortizacije občine/najemnine predstavljen strošek amortizacije. Razliko med prisojenimi stroški in dejansko amortizacijo predstavljajo stroški za skupne **objekte tranzita in črpanja vode**, s katerimi so obremenjeni uporabniki posamezne občine. Ključ delitev je dejanska poraba vode v posamezni občini pri črpanju in dejanska poraba vode v posamezni občini upošteva infrastrukturo tranzitnih objektov do posamezne občine, pri tranzitu (prikaz razdelitve po občinah pod točko 7).



## Pojasnilo k obračunu omrežnine:

Tokratni izračun omrežnine upošteva določbe 5. tč 17. člena Uredbe, ki zahteva, da se omrežnina zaračunava tudi po stanovanjskih enotah v večstanovanjskih objektih, ki nimajo obračunskih vodomerov.

Zaradi pomanjkanja podatkov o stanovanjskih enotah, so bili elaborati v preteklih letih pripravljani na osnovi števila priključkov po dimenzijah, priklopljenih na javno omrežje.

## 5. PRIMERJAVA OBRAČUNSKIH, POTRJENIH IN ZARAČUNANIH CEN S CENAMI STORITEV JAVNE SLUŽBE NA PRIMERLJIVIH OBMOČJIH

(9. člen Uredbe MEDO: ad. 4,5,6,)

Podatki o primerljivih območjih za leto 2015 še niso na voljo, zato so v nadaljevanju prikazane primerjave za leto 2014.

V spodnji tabeli je prikazana primerjava s podatki, objavljenimi s strani pristojnega ministrstva:

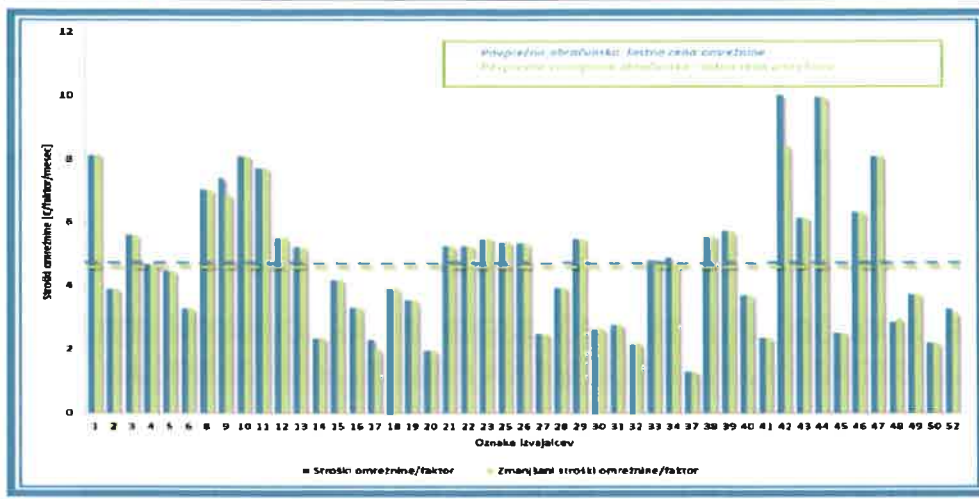
O SKRBA S PITNO VODO	Omrežnina faktor 1 (EUR/mesec)	Vodarina (EUR/m <sup>3</sup> )	Omrežnina faktor 1 (EUR/mesec)	Vodarina (EUR/m <sup>3</sup> )
	Povprečne cene skupine občin s številom prebivalcev od 3.501 do 15.000 in s povprečno gostoto od 5 do 10 prebivalcev/ha površine		LENART	
Povprečna obračunana cena	4,7258	0,6876	6,49	0,8294
Povprečna potrjena cena	4,7068	0,6843	6,84	0,7809
Povprečna zaračunana cena	4,1767	0,6752	6,84	0,7809

O SKRBA S PITNO VODO	Omrežnina faktor 1 (EUR/mesec)	Vodarina (EUR/m <sup>3</sup> )	Omrežnina faktor 1 (EUR/mesec)	Vodarina (EUR/m <sup>3</sup> )
	Povprečne cene skupine občin s številom prebivalcev do 3.500 in s povprečno gostoto do 5 prebivalcev/ha površine		CERKVENJAK, SVETA ANA, SVETI JURIJ V SLOV.GORICAH, BENEDIKT, SVETA TROJICA V SLOV.GORICAH	
Povprečna obračunana cena	5,4767	0,7334	6,94	0,8414
Povprečna potrjena cena	5,8273	0,7147	6,84	0,7809
Povprečna zaračunana cena	5,1446	0,6792	6,84	0,7809

Dodatno k tej točki prilagamo podatke iz raziskave, ki jo je za leto 2015 opravil Inštitut za javne službe. V tej raziskavi je bilo zajetih 48 izvajalcev GJS oskrbe s pitno vodo. Glede na statistične podatke (SURIS), so v analizo vključeni izvajalci načrpali 83,2% prodanih količin vode v Sloveniji ter upravljali 61,3% vsega vodovodnega omrežja v državi.

GRAF 5

## Stroški javne infrastrukture - omrežina

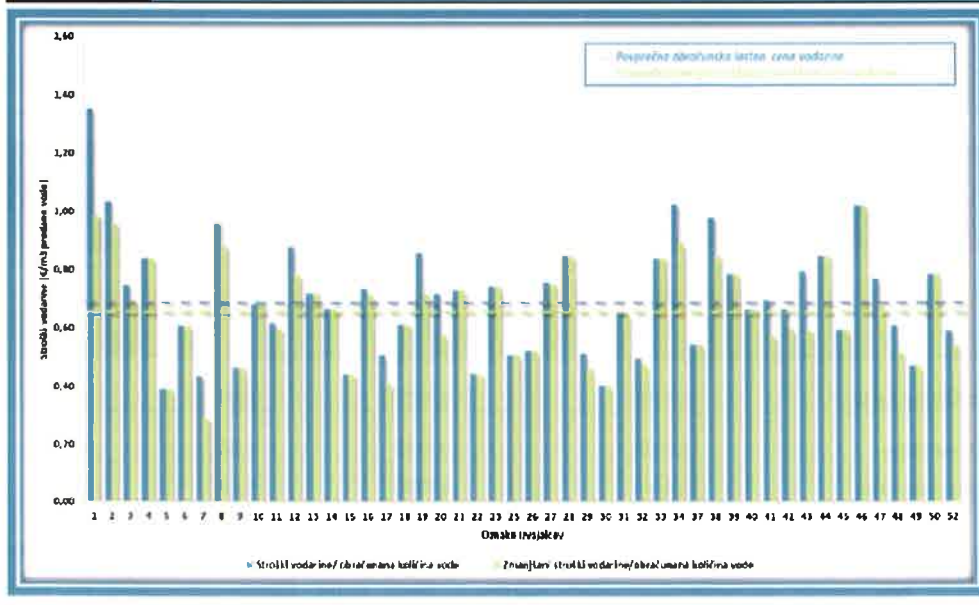


Vir: Primerjalna analiza izvajanja oskrbe s pitno vodo za leto 2015, Inštitut za javne službe, 2017.

Iz zgornjega grafa je razvidno (Mariborski vodovod ima v omenjeni raziskavi številko 13), da so cene omrežnine na sistemu, kjer podjetje izvaja gospodarsko javno službo vodooskrbe nekje v slovenskem povprečju.

GRAF 10

## Stroški opravljanja storitev oskrbe s pitno vodo - vodarina



Vir: Primerjalna analiza izvajanja oskrbe s pitno vodo za leto 2015, Inštitut za javne službe, 2017.

Tudi iz grafa primerjav vodarine je razvidno, da je povprečna stroškovna cena v sistemu Mariborskega v slovenskem povprečju. Pri tem je potrebno še poudariti, da v sistemu Mariborskega vodovoda velja posebnost, da stroški obračuna vode, ki zajemajo vodenje evidenc o prodani vodi, ki jih koristijo tudi druge javne službe drugih izvajalcev obveznih gospodarskih javnih služb, katerih storitve se obračunavajo na osnovi prodanih količin vode, bremenijo samo javno službo vodooskrbe. Ti stroški skupaj s pošiljanjem položnic so v letu 2016 znašali kar **0,1015 EUR** na m<sup>3</sup> prodane vode.

## 6. PRIMERJAVA IZVAJALCA JAVNE SLUŽBE S POVPREČJEM PANOGE

(9. člen Uredbe MEDO: ad. 7)

### Pospešena pokritost kratkoročnih obveznosti (vir: GVIN)

<u>vsota likvid.sre. in kratkor.terj. in kratk.nal.</u> kratkoročne obveznosti	leto 2015	
	Mariborski vodovod	Panoga E36
	1,37	1,57

### Gospodarnost poslovanja (vir: GVIN)

<u>prihodki</u> odhodki	leto 2015	
	Mariborski vodovod	Panoga E36
	1,00	1,03

### Povprečna mesečna plača na zaposlenca (vir: SURS)

Povprečna mesečna plača na zaposlenca v EUR	2016	
	Mariborski vodovod	Panoga E36
	1.687	1.632

V izračunu kazalnika pospešene pokritosti kratkoročnih obveznosti ima velik vpliv višina zalog, ki je pri Mariborskem vodovodu nekoliko višja. Razlog za nekoliko neugodnejši kazalnik v primerjavi s panogo je izvajanje večjih projektov izgradnje vodovodnih cevovodov, katerih financiranje je vplivalo na večje obveznosti do dobaviteljev in bank. V letu 2016 je kazalnik znašal 1,84, za primerjavo s panogo v času nastajanja elaboratov še ni na voljo podatkov. Podatki o gospodarnosti poslovanja in povprečnih mesečnih plač ne kažejo večjih odstopanj v primerjavi s panogo.

## 7. PRIKAZ RAZDELITVE SPLOŠNIH STROŠKOV

(9. člen Uredbe MEDO: ad. 11)

Metodologijo za razporejanje stroškov in prihodkov v sklopu sprejemanja planskih dokumentov za posamezno leto potrjuje nadzorni svet podjetja.

### Splošna stroškovna mesta

Splošna stroškovna mesta sestavljajo:

1. Stroškovna mesta nakupne dejavnosti:
  - nabava in javna naročila,
  - skladiščenje.
2. Stroškovna mesta prodajne dejavnosti:
  - obračun vode.
3. Splošna stroškovna mesta:
  - uprava,
  - razvojni sektor,
  - gospodarsko-računski sektor,
  - poslovna informatika,
  - vodstvo tehnično-operativne službe,
  - priprava dela.
4. Splošna stroškovna mesta, ki služijo stranski dejavnosti:
  - projektiranje, vodenje, spremljava, priprava in nadzor infrastrukturnih investicij,
  - projektiranje, vodenje, spremljava, priprava in nadzor novih priključkov in pregled in zamenjava priključkov
  - zastopstvo.

Razvrstitev splošnih stroškovnih mest:

70 – VODSTVO TOS

71 – NABAVA, ZASTOPSTVO IN JAVNA NAROČILA

72 – SKLADIŠČE

74 – PRIPRAVA DELA, KOMERCIALA IN OBRAČUN IZVEDENIH DEL

75 – PROJEKTIRANJE, VODENJE, SPREMLJAVA, PRIPRAVA IN  
NADZOR INFRASTRUKTURNIH INVESTICIJ

76 – NOVI PRIKLJUČKI, PREGLED IN ZAMENJAVA PRIKLJUČKOV

80 – VODSTVO IN SPLOŠNI KADROVSKI SEKTOR

81 – RAZVOJNI SEKTOR

83 – GRS (RAZEN OBRAČUNA VODE IN SALDAKONTOV)

## 84 – OBRAČUN VODE (VKLJUČUJOČ SALDAKONTE)

### 87 – ODDELEK POSLOVNE INFORMATIKE

#### Stroški splošnih stroškovnih mest

- STROŠKI SKLADIŠČENJA, NABAVE IN JAVNIH NAROČIL se prenašajo na posamezna SM na osnovi planiranega obsega porabe materiala (velja za GJS in tržno dejavnost).
- STROŠKI UPRAVE (UPRAVA, RAZVOJNI SEKTOR, GRS, POSLOVNA INFORMATIKA, VODSTVO TOS) se prenašajo na vodooskrbo 95-odstotno in na dopolnilno dejavnost 5-odstotno. Znotraj vodooskrbe se prenašajo na posamezne občine po planirani količini dobavljene vode (če bi podjetje opravljalo samo tržno dejavnost večina teh stroškov ne bi nastajala zato takšen odstotek prenosa na vodooskrbo).
- STROŠKI PRODAJE (OBRAČUN VODE) – od skupnih stroškov prodaje se najprej odšteje sorazmeren del stroškov inkasa, ki jih pokrivata Nigrad in občine (občinska taksa), ostanek se pa prenese na občine na osnovi porabljene vode (100% glavna dejavnost). Od leta 2015 Nigrad samostojno zaračunava svoje storitve, občinskih taks ni več zato se stroški obračuna vode v celoti prenašajo na občine na osnovi prodane vode.
- STROŠKI PRIPRAVE DELA se prenašajo na SM glavne dejavnosti po kombiniranem ključu: osnovno razmerje delitve na osnovi planiranega razmerja med osnovno in dopolnilno dejavnostjo, delež iz osnovne dejavnosti se deli na občine na osnovi števila intervencij v posamezni občini.

Stroški, ki niso zajeti v okviru glavne dejavnosti bremenijo dopolnilno »tržno« dejavnost.

OBČINE	DEŽURNA SLUŽBA		PRIPRAVA DELA IN SKLADIŠČE		UPRAVA	
	2016	2017	2016	2017	2016	2017
MIKLAVŽ	3,65	3,42	0,78	1,01	2,87	2,59
HOČE	4,12	5,29	0,90	1,63	3,31	3,90
SELNICA	1,81	1,87	0,38	0,44	1,40	1,37
BENEDIKT	1,90	1,80	0,37	0,36	1,36	1,19
SV. ANA	2,20	2,39	0,20	0,35	0,73	0,86
CERKVENJAK	0,17	0,16	0,01	0,02	0,02	0,02
SV. JURIJ	2,09	1,97	0,22	0,28	0,79	0,89
SV. TROJICA	1,50	1,43	0,20	0,24	0,73	0,74
MARIBOR	36,72	37,90	17,45	10,19	64,00	63,55
PESNICA	8,22	7,22	1,02	1,34	3,73	3,66
RUŠE	4,25	3,97	0,93	1,14	3,42	3,27
LENART	6,50	6,46	1,06	1,18	3,88	4,04
DUPLEK	14,17	13,48	0,74	5,40	2,70	2,88
KUNGOTA	4,98	4,99	0,56	0,87	2,04	1,99
ŠENTILJ	6,62	6,63	0,96	1,29	3,51	3,48
GORNJA RADGONA	1,10	1,01	0,14	0,16	0,53	0,56
SKUPAJ GJS	100,00	100,00	25,90	25,90	95,00	95,00
DOPOLNILNA DEJAVNOST			74,10	74,10	5,00	5,00
SKUPAJ PODJETJE	100,00	100,00	100,00	100,00	100,00	100,00

PREGLED PRISOJENIH STROŠKOV AMORTIZACIJE ČRPANJA IN TRANZITA I-XII 2016

PRODANO 2016	STR	VREDNOST ZA OBOL ČRP
OBČINA MIKLAVŽ	2,81	5.507,85
HOČE SELNICA	3,56	6.987,99
BENEDIKT SV. ANA	1,29	2.524,01
CERKVENJAK SV. JURIJ	0,05	96,37
SV. TROJICA	0,92	1.788,28
MARIBOR	67,25	131.957,57
PESNICA	3,96	7.760,93
RUŠE	3,48	6.835,51
LENART	4,22	8.275,03
DUPLEK	2,99	5.859,65
KUNGOTA	2,10	4.127,69
SENTILJ	3,67	7.203,33
GR. RADGONA	0,62	1.206,95
SKUPAJ	9.608,161	196.209,07

TRANZIT	MARIBOR	MIKLAVŽ	PESNICA	LENART	ŠENT-KUNGOTA	SKUPAJ	OBČINA
31.587,00	5.711,74					5.711,74	MIKLAVŽ
						0,00	HOČE
						0,00	SELNICA
	4.889,26		3.922,23	6.950,45		15.761,93	BENEDIKT
	3.462,49		2.777,66	4.922,19		11.162,33	SV. ANA
	186,67		2.777,66	265,37		3.229,70	CERKVENJAK
	3.483,45		2.794,48	4.951,99		11.229,92	SV. JURIJ
	2.762,91		2.216,45	3.927,68		8.907,04	SV. TROJICA
	255.603,53					255.603,53	MARIBOR
	41.283,45				21.241,75	56.383,95	PESNICA
	19.442,88					19.442,88	RUŠE
	47.128,56		12.859,16	22.787,26		51.676,00	LENART
	6.796,08		6.076,56			12.872,64	DUPLEK
	18.961,25		4.280,49		11.297,54	23.573,79	KUNGOTA
	33.283,63		7.469,99		19.715,60	41.139,17	SENTILJ
	2.337,98		1.875,56	3.923,62		7.537,16	GORNJA RADGONA
524.231,79	325.738,94	31.587,00	41.283,45	47.128,56	52.254,88	524.231,79	

STROŠKI AMORTIZACIJE TRANZITNIH OBJEKTOV

MARIBOR	PESNICA	RUŠE	LENART	DUPLEK	KUNGOTA	SENTILJ	MIKLAVŽ	SKUPAJ
325.738,94	41.283,45	19.442,88	47.128,56	6.796,08	18.961,25	33.293,63	31.587,00	524.231,79

PRODANA VODA	STR	TR IZ MI
269.714	19,08	5.711,74
286.941	19,24	6.076,56
380.045	25,48	8.048,22
352.740	23,65	7.469,99
202.129	13,55	4.280,49
1.491.569,00	100,00	31.587,00
SKUPAJ STR-TRANZ MI		
PRODANA VODA	STR	TR IZ PE
380.045	29,21	12.060,26
405.220	31,15	12.859,16
123.598	9,50	3.922,23
87.530	6,73	2.777,66
69.845	5,37	2.216,45
88.060	6,77	2.794,48
59.103	4,54	1.875,56
87.530	6,73	2.777,66
1.300.937,00	100,00	41.283,45
SKUPAJ STR-TRANZ PE		
PRODANA VODA	STR	TR IZ SE KU
352.740	37,73	19.715,60
202.129	21,62	11.297,54
380.045	40,65	21.241,75
934.914,00	100,00	52.254,88
SKUPAJ STR-TRANZ SE KU		

STROŠEK AMORTIZACIJE ČRPALNIH OBJEKTOV

MARIBOR	RUŠE	LENART	DUPLEK	KUNGOTA	SENTILJ	MIKLAVŽ	SKUPAJ
182.655,00	966,96	4.167,08	2.184,97	2.204,65	4.030,41	196.209,07	

PRODANA VODA	STR	TR IZ MB
6.461.533,00	78,47	255.603,53
352.740	4,28	13.953,59
380.045	4,62	15.033,71
405.220	4,92	16.029,58
69.845	0,85	2.762,91
88.060	1,07	3.483,45
123.598	1,50	4.889,26
87.530	1,06	3.462,49
59.103	0,72	2.337,98
4.719	0,06	186,67
202.129	2,45	7.995,76
8.234.522,00	100,00	325.738,94
SKUPAJ STR-TRANZ MB		
PRODANA VODA	STR	TR IZ LE
405.220	48,35	22.787,26
123.598	14,75	6.950,45
87.530	10,44	4.922,19
59.103	7,05	3.323,62
69.845	8,33	3.927,68
88.060	10,51	4.951,99
4.719	0,56	265,37
838.075,00	100,00	47.128,56
SKUPAJ STR-TRANZ LE		

PREGLED PLANA PRISOJENIH STROŠKOV AMORTIZACIJE ČRPANJA IN TRANZITA I-XII 2017

PRODANO 2016	KOLIČINA V M <sup>3</sup>	STR	VREDNOST ZA OBOL ČRP.
OBČINA MIKLAVŽ	261.000	2,72	4.747,70
HOČE SELNICA	393.000	4,10	7.148,84
BENEDIKT SV. ANA	120.000	1,25	2.182,85
CERKVENJAK SV. JURIJ	87.000	0,91	1.582,57
SV. TROJICA	2.400	0,03	43,66
MARIBOR PESNICA	90.000	0,94	1.637,14
LENART	75.000	0,78	1.364,28
DUPLEK KUNGOTA	6.411.000	66,89	116.618,80
SENTILJ GR. RADGONA	369.000	3,85	6.712,27
RUŠE	330.000	3,44	6.002,84
LENART	408.000	4,26	7.421,69
DUPLEK KUNGOTA	291.000	3,04	5.293,41
SENTILJ	201.000	2,10	3.656,27
GR. RADGONA	351.000	3,66	6.384,84
SKUPAJ	57.000	0,59	1.036,65
SKUPAJ	9.584.400	100,00	174.344,28

TRANZIT	MARIBOR	MIKLAVŽ	PESNICA	LENART	SENT-KUNGOTA	SKUPAJ	OBČINA
31.586,88		5.596,86				5.596,86	MIKLAVŽ
						0,00	HOČE
						0,00	SELNICA
	4.686,74		3.539,76	6.737,46		14.963,96	BENEDIKT
	3.397,88		2.566,33	4.884,66		10.848,87	SV. ANA
	93,73		2.566,33	134,75		2.794,81	CERKVENJAK
	3.515,05		2.654,82	5.053,10		11.222,97	SV. JURIJ
	2.929,21		2.212,35	4.210,81		9.352,48	SV. TROJICA
319.143,36	250.388,93					250.388,93	MARIBOR
38.140,92	14.411,72	7.912,80	10.884,76		17.698,59	50.907,87	PESNICA
19.442,88						19.442,88	RUŠE
47.128,56	15.934,91		12.035,19	22.907,38		50.877,47	LENART
6.872,88	7.850,28	6.240,18				13.113,06	DUPLEK
15.583,20	4.310,23			9.640,69		21.801,20	KUNGOTA
28.591,32	13.708,71	7.526,81			16.835,24	38.070,76	SENTILJ
506.490,00	319.143,36	31.586,88	36.140,92	47.128,56	44.174,52	506.490,00	GORIJA RADGONA

STROŠKI AMORTIZACIJE TRANZITNIH OBJEKTOV

MARIBOR	PESNICA	RUŠE	LENART	DUPLEK	KUNGOTA	SENTILJ	MIKLAVŽ	SKUPAJ
319.143,36	38.140,92	19.442,88	47.128,56	6.872,88	15.583,20	26.591,32	31.586,88	506.490,00

PRODANA VODA	STR	TR IZ MI
261.000	17,72	5.596,86
393.000	19,76	6.240,18
369.000	25,05	7.912,80
351.000	23,83	7.526,81
201.000	13,65	4.310,23
1.473.000,00	100,00	31.586,88
SKUPAJ	31.586,88	
PRODANA VODA	STR	TR IZ PE
369.000	28,54	10.884,76
408.000	31,55	12.035,19
120.000	9,28	3.539,76
87.000	6,73	2.566,33
75.000	5,60	2.212,35
90.000	6,96	2.654,82
57.000	4,41	1.681,39
87.000	6,73	2.566,33
1.293.000,00	100,00	38.140,92
SKUPAJ	38.140,92	
PRODANA VODA	STR	TR IZ SE KU
351.000	38,11	16.635,24
201.000	21,82	9.640,69
369.000	40,07	17.698,59
921.000,00	100,00	44.174,52
SKUPAJ	44.174,52	

STROŠEK AMORTIZACIJE ČRPALNIH OBJEKTOV

MARIBOR	163.241,64
RUŠE	966,98
SENTILJ	3.795,48
HOČE SELNICA	240,60
MIKLAVŽ	2.161,92
SELNICA	3.937,68
SKUPAJ	174.344,28

PRODANA VODA	STR	TR IZ MB
6.411.000,00	78,46	250.388,93
351.000	4,30	13.708,71
369.000	4,52	14.411,72
408.000	4,99	15.934,91
75.000	0,92	2.928,21
90.000	1,10	3.515,05
120.000	1,47	4.686,74
87.000	1,06	3.397,88
57.000	0,70	2.226,20
2.400	0,03	93,73
201.000	2,46	7.850,28
8.171.400,00	100,00	319.143,36
SKUPAJ	319.143,36	
PRODANA VODA	STR	TR IZ LE
408.000	48,61	22.907,38
120.000	14,30	6.737,46
87.000	10,36	4.884,66
57.000	6,79	3.200,30
75.000	8,93	4.210,91
90.000	10,72	5.053,10
2.400	0,29	134,75
839.400,00	100,00	47.128,56
SKUPAJ	47.128,56	
STR. TRANZIT LE		

## **8. PRIHODKI OD OPRAVLJANJA POSEBNIH STORITEV**

(9. člen Uredbe MEDO: ad. 12)

Izvajalec kot GJS opravlja samo oskrbo s pitno vodo. Za seznam uporabnikov, ki bi naj infrastrukturo uporabljali za posebne namene prosimo občine, da nam preko izvajalca, ki opravlja storitve izvajanja javne službe za čiščenje komunalne odpadne vode dostavijo te podatke. V kolikor takšni uporabniki obstajajo, je bila storitev zaračunava po enakih cenah kot uporabnikom javne službe, kljub temu, da bi naj večina teh uporabnikov direktnih zavezancev za vodno povračilo. Ker se te storitve obračunavajo po enakih cenah, kot storitve javne službe, prihodki v kalkulaciji storitev niso prikazani posebej.

Predračunska kalkulacija vodarine je nastavljena tako, da bi prihodki naj pokrivali vse stroške in naj ne bi prihajalo do negativne razlike.

## **9. DONOS NA VLOŽENA POSLOVNO POTREBNA OSNOVNA SREDSTVA**

(9. člen Uredbe MEDO: ad. 13)

Izvajalec zaradi vsesplošne krize, in dviga cen za ogrožene skupine uporabnikov, ni obračunal donosa na poslovno potrebna sredstva.

## **10. ŠTEVILO ZAPOSLENIH ZA IZVAJANJE STORITEV JAVNE SLUŽBE**

(9. člen Uredbe MEDO: ad. 14)

Število zaposlenih, ki jih bo Mariborski vodovod zaposloval za izvajanje javne službe, je na dan 31.12.2016 znašalo 167. Od tega jih je 22 zaposlenih na črpališču, ki predstavljajo osnovo za izračun stroškov dela po občinah. Temeljni ključ za razdelitev stroškov po občinah predstavlja porabljena količina vode. Za leto 2017 načrtujemo, da bo podjetje na dan 31.12.2017 zaposlovalo 162 zaposlenih.



# 11. NAJEMNINA ZA JAVNO INFRASTRUKTURO

(9. člen Uredbe MEDO: ad. 15)

## POSLOVNA USPEŠNOST VODOOSKRBE PO OBČINAH I-XII 2016

skupno na ravni občine

NOSILEC	PRIDOLKI VODARNA VODNO PORGALO, ŠTEVILNA		STROŠKI VODARNA	POPRAVEK VREDNOSTI TERJATEV, ODPIŠI	REZULTAT VODARNE	PROD. VODAV M3	POVPR. LČ/M3	REZULTAT VODOOSKRBE NA RAVNI OBČINE	PRIDOLKI OD SUBVENCIJAZAJKA ZA ELABORAT	VMAPREJ VRAČUNAN STROŠEK (PREBEŽEK PRIHODKOV IZ NAD STROŠKI)
	1.	2.								
MKLAVŽ	172.638	186.926	205,33	-14.553	269.714	0,6840	6.339,60	6.339,60		6.339,60
HOČE	251.001	270.497	950,51	-20.446	342.165	0,7833	22.539,69	22.539,69		22.539,69
SELNICA	106.921	110.125	10.556,88	-13.892	140.061	0,8816	21.960,84	21.960,84		21.960,84
BENEDEKT	96.517	97.868	2.390,12	-3.731	123.598	0,8111	13.060,06	13.060,06	7.531,41	680,06
SV.ANA	68.251	84.921	221,46	-16.892	87.530	0,9277	7.157,94	7.157,94	5.333,76	24.050,04
CERKVENIAK	3.442	3.428	0,00	14	4.719	0,7264	1.324,33	1.324,33	1.574,52	0,00
SV.JURJU	68.765	69.453	469,79	-1.853	88.060	0,7840	1.819,64	1.819,64	5.468,03	2.789,54
SV.TROJICA	54.342	54.342	244,42	-244	69.845	0,7844	1.019,99	1.019,99	3.030,15	0,00
MARBOR	4.309.884	4.332.481	29.744,35	-52.341	8.461.533	0,6751	118.305,98	118.305,98	118.305,98	0,00
PESNICA	288.320	286.469	1.189,40	-1.109	380.045	0,7569	16.975,66	16.975,66	82.789,51	66.810,85
RUŠE	229.072	253.638	-1.200,92	-33.363	334.728	0,7542	38.176,69	38.176,69	38.176,69	0,00
LENART	316.428	340.318	1.571,20	-35.461	405.220	0,8437	32.065,74	32.065,74	24.892,82	2.404,56
DUPLEK	283.183	272.270	538,97	-8.026	286.941	0,9507	54.336,59	54.336,59	54.336,59	0,00
KUNGOTA	188.051	202.187	506,49	-16.942	202.129	1,0028	974,18	974,18	19.545,29	20.518,47
SENTLJ	297.988	331.887	2.784,57	-38.094	352.740	0,9488	24.954,87	24.954,87	140.993,05	128.028,38
GOR. RAD.	44.240	50.567	-206,29	-6.121	59.103	0,8521	4.222,82	4.222,82	4.222,82	0,00
**BLOK 6	607.949	650.529	4.886,99	-47.466	778.972	0,6414	19.624,53	19.624,53	40.528,72	29.904,20
SKUPAJ	6.755.147	6.947.575	80.026,20	-242.465	9.008.161	0,7283	224.865,59	224.865,59	517.786,56	293.103,01

Omejevalna

NOSILEC	PRIDOLKI OMEJEVALNA (VZDRŽEVANJA)	*STROŠKI OMEJEVALNA (BREZ NAJEMNINE)	***IZRAVNAVA ZA PRIBOJEN DEL STROŠKOV ZA ČRP. IN TRANZ.	FAKTURIRANA NAJEMNINA	REZULTAT IZ OMEJEVALNE
MKLAVŽ	145.018	83.922	22.572	62.776	20.892,39
HOČE	171.211	59.582	-4.603	63.939	42.886,11
SELNICA	133.585	35.152	1.170	63.781	35.822,56
BENEDEKT	85.231	19.365	-18.286	47.000	680,06
SV.ANA	46.796	17.728	-12.950	0	24.050,04
CERKVENIAK	4.664	955	-3.325	1.671	-1.206,96
SV.JURJU	46.165	32.368	-13.028	0	2.769,54
SV.TROJICA	45.729	5.670	-10.333	30.300	-774,06
MARBOR	1.867.539	1.372.343	120.639	663.000	-66.984,93
PESNICA	202.282	76.867	-22.661	118.190	-15.536,76
RUŠE	182.968	73.915	-5.669	117.999	-14.813,09
LENART	259.210	97.275	-12.622	146.708	2.404,56
DUPLEK	207.256	117.019	-11.936	122.914	-44.610,03
KUNGOTA	176.087	81.544	-6.740	68.186	17.616,66
SENTLJ	139.988	86.611	-10.482	27.757	12.738,06
GOR. RAD.	21.179	10.537	-3.744	0	1.898,04
**BLOK 6	491.797	166.630	-70.746	228.576	27.843,18
SKUPAJ	3.758.971	2.196.122	0	1.558.020	17.769,37

\*\*Pomožni obračun vodarine za Blok 6

NOSILEC	PROD. VODAV M3	REZULTAT VODARNE
BENEDEKT	123.598	-7.532
SV.ANA	87.530	-5.334
CERKVENIAK	4.719	-348
SV.JURJU	88.060	-5.366
SV.TROJICA	69.845	-4.588
LENART	405.220	-24.050
**BLOK 6	778.972	-47.467,70

\* STROŠKI ZAVAROVANJA INFRASTRUKTURE, OBNOVE IN ZAMENJAVE PRKLUČKOV, ODŠKODINE KIJEMTOM  
 \*\* BLOK 6 PREDSTAVLJA 6 OBČIN UPRAVNE ENOTE LENART, KIMAJO ENOTNO CENO (LENART, CERKVENIAK, SV. JURJU, SV. TROJICA, SV. ANA IN BENEDEKT)  
 V SKLADU Z DOGOTOVORNO POGOJBAMIJE DOGOTOVORNO LOČEN OBRAČUN ZA OMEJEVALNO (POSAMIČNO ZA OBČINO) IN DELITEV PRESEŽKA PRIMANJKLJAJA NA VODARNI PO PRODANI KOLIČNI VODE  
 \*\*\* IZRAVNAVA ZA POKRIVANJE DELA STROŠKA AMORTIZACIJE SKUPNIH OBJEKTOV ČRPA IN TRANZITA

Najemnino za javno infrastrukturo po posamezni občini predstavljata fakturirana vrednost najemnine (stolpec 13) in morebiten vnaprej vračunan strošek (presežek prihodkov nad stroški) (stolpec 9).

Predvidena najemnina za leto 2017 pomeni v poglavju »omrežnina« predstavjen predračun amortizacije posamezne občine za leto 2017, v odvisnosti od meseca potrditve spremenjene cene.

## 12. STOPNJA IZKORIŠČENOSTI JAVNE INFRASTRUKTURE

(9. člen Uredbe MEDO: ad. 16)

Omrežje in njegova izkoriščenost se dimenzionira in hidravlično preverja, če so izpolnjevani pogoji oskrbe pri normalnem obratovanju ( $Q_{min}$ ,  $Osr$ ,  $Q_{max}$ ) in v izrednih razmerah ( $Q_{max}+Q_{požar}$ ,  $Q_{defekti}$ ) ter za potrebe vzdrževanja ( $Q_{izpiranja}$  ...obratovalne varnosti...) na viru in pri porabnikih.

Omrežje in objekti so v stalni fazi zagotovitve trajnostnega razvoja ob kaskadni gradnji. SV Slovenija je v razvojni fazi izpolnjevanja zahtev po varnem obratovanju na vtoku v sistem, z vključitvijo vodnih virov. Danes ima sistem zaradi mejnega obratovanja na viru (zaključeno kaskadno obdobje) nižjo vrednost in ga ocenjujemo na max 80% vrednosti.

- Faktor znižanja vrednosti na celoto sistema v smislu zagotavljanja in vključevanja rezervnih vodnih virov, ocenjujemo na max 0,8.
- Slovenski pravilniki ne opredeljujejo (upoštevajo oziroma ločijo) vodnih izgub pri planiranju in strategiji. V RS je zato faktor vtoka na viru enak faktorju iztoka pri potrošniku  $kč=kp$ . V vsakem razvojnem obdobju in preseku sistema je potrebno upoštevati izgube (pri nas so zelo težko dosegljive 20%), kar je nujno zajeti v planiranju in oceni. Zagotoviti je potrebno normalno obratovanje (časovno do mejnega stanja, ki zahteva kaskadno izgradnjo dodatnih kapacitet).
- V nemških pravilnikih se pri planiranju na virih upoštevajo tako izgube, kot tudi višji faktor.

**Opomba:** Stopnja izkoriščenosti v tem elaboratu ne vpliva na obračun amortizacije in kalkulacijo cene storitve.

## 13. OBSEG POSLOVNO POTREBNIH OSNOVNIH SREDSTEV ZA IZVAJANJE STORITEV JAVNE SLUŽBE

(9. člen Uredbe MEDO: ad. 10)

Vsa obstoječa in v planu nabav za leto 2017 opredeljena osnovna sredstva v lasti Mariborskega vodovoda so prvenstveno namenjena izvajanju javne službe. Amortizirajo se v skladu s SRS po enakomerni časovni metodi. Za boljšo izkoriščenost se sredstva uporabljajo tudi za izvajanje stranske dejavnosti.

Izjemi sta sončna elektrarna in počitniške kapacitete, za katere so oblikovane samostojne poslovno izidne enote, katerih stroški se ne prenašajo na javno službo.

Seznam osnovnih sredstev je obsežen, zato ga ne prilagamo in je na zahtevo dosegljiv na sedežu podjetja.

Preglednica gibanja opredmetenih in neopredmetenih osnovnih sredstev v letu 2016:

v EUR						
OPREDMETENA SREDSTVA v EUR	zemljišča	zgradbe	oprema in nadomestni deli	drobni inventar	investicije v teku	SKUPAJ
<b>Nabavna vrednost</b>						
Stanje 1.1.2016	<u>777.148</u>	<u>4.140.344</u>	<u>4.625.891</u>	<u>30.918</u>	<u>0</u>	<u>9.574.301</u>
Povečanja	<u>0</u>	<u>46.175</u>	<u>142.749</u>	<u>544</u>	<u>35.105</u>	<u>224.572</u>
Zmanjšanja	<u>0</u>	<u>0</u>	<u>-210.598</u>	<u>-1.708</u>	<u>0</u>	<u>-212.306</u>
Stanje 31.12.2016	<u>777.148</u>	<u>4.186.518</u>	<u>4.558.042</u>	<u>29.754</u>	<u>35.105</u>	<u>9.586.567</u>
<b>Popravek vrednosti</b>						
Stanje 1.1.2016	<u>0</u>	<u>3.358.156</u>	<u>3.908.405</u>	<u>27.015</u>	<u>0</u>	<u>7.293.575</u>
Zmanjšanja	<u>0</u>	<u>0</u>	<u>-209.901</u>	<u>-1.708</u>	<u>0</u>	<u>-211.609</u>
Amortizacija	<u>0</u>	<u>32.770</u>	<u>236.921</u>	<u>1.488</u>	<u>0</u>	<u>271.180</u>
Stanje 31.12.2016	<u>0</u>	<u>3.390.926</u>	<u>3.935.424</u>	<u>26.796</u>	<u>0</u>	<u>7.353.146</u>
<b>Neodpisana vrednost</b>						
Stanje 1.1.2016	<u>777.148</u>	<u>782.188</u>	<u>717.486</u>	<u>3.903</u>	<u>0</u>	<u>2.280.726</u>
Stanje 31.12.2016	<u>777.148</u>	<u>795.593</u>	<u>622.617</u>	<u>2.958</u>	<u>35.105</u>	<u>2.233.421</u>

v EUR	
NEOPREDMETENA SREDSTVA v EUR	SKUPAJ
<b>Nabavna vrednost</b>	
Stanje 1.1.2016	<u>1.019.179</u>
Povečanja	<u>2.510</u>
Zmanjšanje	<u>0</u>
<b>Popravek vrednosti</b>	
Stanje 1.1.2016	<u>738.369</u>
Zmanjšanje	<u>0</u>
Popravki - prenos med konti	<u>0</u>
Stanje 31.12.2016	<u>880.982</u>
<b>Neodpisana vrednost</b>	
Stanje 1.1.2016	<u>280.810</u>
Stanje 31.12.2016	<u>140.706</u>

## 14. PRIKAZ SODIL ZA RAZPOREJANJE VSEH STROŠKOV IN PRIHODKOV PO DEJAVNOSTIH TER PO OBČINAH

(9. člen Uredbe MEDO: ad. 18)

Metodologijo za razporejanje stroškov in prihodkov v sklopu sprejemanja planskih dokumentov za posamezno leto potrjuje nadzorni svet podjetja.

### **Metodologija za razporejanje stroškov in prihodkov**

#### Organizacija stroškovnih mest kot podlaga za ugotavljanje poslovnega izida vodooskrbe po občinah

Stroškovna mesta so določena za:

- glavno dejavnost,
- stransko in pomožno dejavnost,
- splošne službe.

#### **Stroškovna mesta glavne dejavnosti**

Stroškovna mesta glavne dejavnosti se nanašajo na opravljanje gospodarsko javne službe in vsebinsko zajemaj:

SM distribucije vode

SM črpanja vode

SM tranzita vode

Na stroškovnih mestih glavne dejavnosti se neposredno in posredno izvaja tisto opravljanje storitev, zaradi katere je bila organizacija ustanovljena.

Nomenklatura stroškovnih mest glavne dejavnosti je naslednja:

01 – DISTRIBUCIJA VODE MIKLAVŽ NA DRAVSKEM POLJU

02 – DISTRIBUCIJA VODE HOČE – SLIVNICA

03 – DISTRIBUCIJA VODE SELNICA OB DRAVI

04 – DISTRIBUCIJA VODE BENEDIKT

05 – DISTRIBUCIJA VODE SV. ANA

06 – DISTRIBUCIJA VODE CERKVENJAK

07 – DISTRIBUCIJA VODE APAČE

- 08 – DISTRIBUCIJA VODE SV. JURIJ V SLOVENSKIH GORICAH
- 09 – DISTRIBUCIJA VODE SV. TROJICA V SLOVENSKIH GORICAH
- 10 – DISTRIBUCIJA VODE MESTNA OBČINA MARIBOR
- 11 – DISTRIBUCIJA VODE PESNICA
- 12 – DISTRIBUCIJA VODE RUŠE
- 13 – DISTRIBUCIJA VODE LENART
- 14 – DISTRIBUCIJA VODE DUPEK
- 17 – DISTRIBUCIJA VODE KUNGOTA
- 18 – DISTRIBUCIJA VODE ŠENTILJ
- 19 – DISTRIBUCIJA VODE G. RADGONA
- 40 – ČRPANJE VODE MARIBOR
- 42 – ČRPANJE VODE RUŠE
- 43 – ČRPANJE VODE SELNICA
- 46 – ČRPANJE VODE MIKLAVŽ NA DRAVSKEM POLJU
- 47 – ČRPANJE VODE HOČE – SLIVNICA
- 48 – ČRPANJE VODE ŠENTILJ
- 50 – TRANZIT VODE MARIBOR
- 51 – TRANZIT VODE PESNICA
- 52 – TRANZIT VODE RUŠE
- 53 – TRANZIT VODE LENART
- 54 – TRANZIT VODE DUPEK
- 55- TRANZIT VODE KOŠAKI
- 57 – TRANZIT VODE KUNGOTA
- 58 – TRANZIT VODE ŠENTILJ
- 59 – TRANZIT VODE MIKLAVŽ NA DRAVSKEM POLJU

Stroškovna mesta glavne dejavnosti distribucije vodooskrbe so izvedena tako, da ima vsaka občina svoje stroškovno mesto in imajo poleg glavnega stroškovnega mesta tudi vlogo nosilca stroškov in

omogočajo izdelavo kalkulacije cene vode in obračuna uspešnosti oz. poslovnega izida za posamezno občino.

#### Prenos stroškov znotraj glavne dejavnosti

Stroškovna mesta glavne dejavnosti črpanja in tranzita imajo naravo začasnih stroškovnih mest. Glede na to, da so lastnice infrastrukture črpanja in tranzita samo nekatere občine, uporabljajo jo pa vse, služijo ta stroškovna mesta pravilnejši obremenitvi vseh občin s temi stroški. Občine, ki niso lastnice infrastrukture črpanja in tranzita oz. so lastnice v manjšem obsegu, kot jo dejansko uporabljajo, morajo prispevati glede na porabo sorazmeren del stroškov občinam lastnicam črpališč za pokritje amortizacije in ostalih stroškov (stroški dela, električna energija, vzdrževanje), ki nastanejo na teh stroškovnih mestih. Ključ za delitev je dejanska poraba vode v posamezni občini pri črpanju in dejanska poraba vode v posamezni občini, upoštevaje infrastrukturo tranzitnih objektov do posamezne občine pri tranzitu.

#### **Omrežnina**

Za potrebe izračuna omrežnine je ključ za delitev stroškov na skupnih objektih poraba vode v zadnjem zaključenem poslovnem letu v posamezni občini pri črpanju in poraba vode v zadnjem zaključenem poslovnem letu upoštevaje infrastrukturo tranzitnih objektov do posamezne občine pri tranzitu.

Mariborski vodovod občinam neposredno nakazuje samo najemnino, ki se nanaša na objekte razvrščene v skupino distribucija vode. Za stroške na skupnih objektih (črpanje in tranzit) nakazuje najemnino po občinah, ki te stroške dejansko izkazujejo (lastnice objektov).

#### **Stroškovna mesta stranske in pomožne dejavnosti**

Nomenklatura stroškovnih mest stranske in pomožne dejavnosti:

##### **DE VZDRŽEVANJE:**

20 – VODSTVO DE VZDRŽEVANJE

21 – ŠTEVČNA DELAVNICA

22 – REMONTNA DELAVNICA

23 – AVTOPARK

26 – VZDRŽEVANJE ZGRADB IN OKOLJA

##### **DE OMREŽJE:**

30 – OMREŽJE

60 – POČITNIŠKI DOM

61 – POČITNIŠKE PRIKOLICE - BANOVC

Na stroškovnih mestih stranske dejavnosti podjetje prav tako opravlja storitve, vendar to ni njihov glavni namen. Del stranske dejavnosti služi glavni dejavnosti, zaradi nje je tudi nastala. Z le-to se podjetje

ukvarja predvsem zato, da bi poslovalo bolj smotrno. Poslovni učinki stranske dejavnosti imajo naravo končnih stroškovnih nosilcev, kadar nastopajo samostojno, če služi glavni dejavnosti, pa imajo naravo začasnih stroškovnih nosilcev. Stroške posameznih stroškovnih nosilcev spremljamo s pomočjo delovnih nalogov, s katerimi spremljamo stroške materiala, dela in zunanjih storitev.

Funkcijo stranske dejavnosti imajo naslednja stroškovna mesta:

- Številčna delavnica,
- Remontna delavnica,
- Omrežje.

Stranska dejavnost, ki nastopa samostojno in ne služi glavni dejavnosti, je Počitniški dom.

Pomožna dejavnost pomaga osnovni dejavnosti, ki brez nje ne bi bila izvedljiva.

Poslovni učinki stroškovnih mest pomožne dejavnosti (avtopark, vzdrževanje zgradb in okolja) so prvine poslovnega procesa v osnovni in stranski dejavnosti. Praviloma nimajo narave končnega nosilca stroškov, temveč začasnega stroškovnega nosilca. Le v izjemnih primerih organizacija poslovne učinke teh stroškovnih mest prodaja (avtopark), takrat imajo naravo končnih stroškovnih nosilcev. Tudi stroške teh poslovnih učinkov spremljamo s pomočjo delovnih nalogov.

### **Splošna stroškovna mesta**

Splošna stroškovna mesta sestavljajo:

5. Stroškovna mesta nakupne dejavnosti:
  - nabava in javna naročila,
  - skladiščenje.
6. Stroškovna mesta prodajne dejavnosti:
  - obračun vode.
7. Splošna stroškovna mesta:
  - uprava,
  - razvojni sektor,
  - gospodarsko-računski sektor,
  - poslovna informatika,
  - vodstvo tehnično-operativne službe,
  - priprava dela.
8. Splošna stroškovna mesta, ki služijo stranski dejavnosti:
  - projektiranje, vodenje, spremljava, priprava in nadzor infrastrukturnih investicij,
  - projektiranje, vodenje, spremljava, priprava in nadzor novih priključkov in pregled in zamenjava priključkov
  - zastopstvo.

Razvrstitev splošnih stroškovnih mest:

27 – SONČNA ELEKTRARNA

70 – VODSTVO TOS

71 – NABAVA, ZASTOPSTVO IN JAVNA NAROČILA

72 – SKLADIŠČE

74 – PRIPRAVA DELA, KOMERCIALA IN OBRAČUN IZVEDENIH DEL

75 – PROJEKTIRANJE, VODENJE, SPREMLJAVA, PRIPRAVA IN  
NADZOR INFRASTRUKTURNIH INVESTICIJ

76 – NOVI PRIKLJUČKI, PREGLED IN ZAMENJAVA PRIKLJUČKOV

80 – VODSTVO IN SPLOŠNI KADROVSKI SEKTOR

81 – RAZVOJNI SEKTOR

83 – GRS (RAZEN OBRAČUNA VODE IN SALDAKONTOV)

84 – OBRAČUN VODE (VKLJUČUJOČ SALDAKONTE)

87 – ODDELEK POSLOVNE INFORMATIKE

91 – KOMUNALNE IGRE

100 – MID

101 - DRŽAVNI PROJEKTI

#### **Zajemanje stroškov po stroškovnih mestih:**

Vsi stroški se obvezno knjižijo po stroškovnih mestih.

Uresničeni stroški se razporejajo po stroškovnih mestih na podlagi knjigovodskih listin o njihovem nastanku. Nekatere stroške je mogoče razporejati na stroškovna mesta neposredno na podlagi knjigovodski listin, druge pa le na podlagi razdelilnikov stroškov. V tem primeru se uporablja ali stvarna merila ali merila, ki imajo vzročno povezavo s stroški. Temeljno načelo je, da se predvsem pri večjih stroških uporablja stvarna merila.

Obračun stroškov po stroškovnih mestih poteka preko obračunskega lista OBOL-a .

Razporejanje stroškov poteka preko **izvirnih in izvedenih stroškov**.

#### **Izvirni stroški:**

- neposredni stroški materiala,
- neposredni stroški storitev,
- neposredni stroški električne energije,
- stroški režijskega materiala,
- stroški režijskih storitev,
- stroški storitev investicijskega vzdrževanja,
- stroški za preglede vode,
- stroški dela,
- amortizacija osnovnih sredstev Mariborskega vodovoda,
- najemnina za infrastrukturo občin,
- drugi stroški poslovanja.



Razporejajo se na stroškovna mesta na osnovi neposrednega nastanka oz. povzročitve stroška na stroškovnem mestu (računi, izdajnice materiala), merilcev (električna energija za črpališča in prečrpalnice), lokacije osnovnih sredstev in razdelilnikov. Na osnovi razdelilnikov stroškov se na SM razporejajo stroški, nastali na sedežu podjetja, tako:

Vrsta stroška	Osnova za ključ
režijska elketrika	lux, moč motorjev
ogrevanje	število in velikost radiatorjev
PTT - telefoni	število telefonov na SM
čiščenje in odvoz odpadkov	površina SM (m <sup>2</sup> )
varnostna služba	število zaposlenih
voda	dogovorjen % za števeno delavnico, razlika število zaposlenih na SM

**Izvedeni stroški** so sestavljeni stroški, izhajajo iz primarnih stroškov in se prenašajo na glavna stroškovna mesta oz. porabnike storitev na osnovi:

1. delovnih nalogov
2. ključev

1. Na osnovi **obračunanih delovnih nalogov** za opravljene storitve za posamezno stroškovno mesto se prenašajo naslednji sekundarni stroški:

- stroški investicijskega vzdrževanja v lastni režiji
- medsebojne storitve proizvodnje
- redno vzdrževanje infrastrukturnih objektov
- popravila prelomov na cevovodih,
- vzdrževanje priključkov
- redno vzdrževanje črpalnih objektov,
- redno vzdrževanje infrastrukturnih objektov,
- sistematičen pregled priključkov.

V okviru glavne dejavnosti nastajajo neposredno.

2. Na osnovi **meril (ključev)** se na druga stroškovna mesta sekundarni stroški prenašajo po metodologiji:

- **STROŠKI DEŽURNE SLUŽBE** se prenašajo na občine na osnovi dolžine omrežja v posamezni občini, korigirane za faktor dotrajanosti (ti stroški 100% bremenijo glavno dejavnost).

#### **Stroškovna mesta stranske in pomožne dejavnost**

- **STROŠKI AVTO PARKA** se prenašajo na SM na osnovi vrednosti avtoparka, ki ga posamezno SM uporablja.

- STROŠKI VODSTVA VZDRŽEVANJA se prenaša samo v okviru DE vzdrževanje. Osnova je angažiranje vodstva pri posamezni dejavnosti.
- DELITEV SKUPNIH OBRATNIH IN POSLOVNIH PROSTOROV – vsi stroški zgradb in okolja na lokaciji sedeža firme se prenašajo na SM glede na uporabnike po kvadraturi prostorov, ki jih posamezno SM uporablja.

### **Stroški splošnih stroškovnih mest**

- STROŠKI SKLADIŠČENJA, NABAVE IN JAVNIH NAROČIL se prenašajo na posamezna SM na osnovi planiranega obsega porabe materiala (velja za GJS in tržno dejavnost).
- STROŠKI UPRAVE (UPRAVA, RAZVOJNI SEKTOR, GRS, POSLOVNA INFORMATIKA, VODSTVO TOS) se prenašajo na vodooskrbo 95-odstotno in na dopolnilno dejavnost 5-odstotno. Znotraj vodooskrbe se prenašajo na posamezne občine po planirani količini dobavljene vode (če bi podjetje opravljalo samo tržno dejavnost večina teh stroškov ne bi nastajala zato takšen odstotek prenosa na vodooskrbo).
- STROŠKI PRODAJE (OBRAČUN VODE) – od skupnih stroškov prodaje se najprej odšteje sorazmeren del stroškov inkasa, ki jih pokrivata Nigrad in občine (občinska taksa), ostanek se pa prenese na občine na osnovi porabljene vode (100% glavna dejavnost).
- STROŠKI PRIPRAVE DELA se prenašajo na SM glavne dejavnosti po kombiniranem ključu: osnovno razmerje delitve na osnovi planiranega razmerja med osnovno in dopolnilno dejavnostjo, delež iz osnovne dejavnosti se deli na občine na osnovi števila intervencij v posamezni občini.

Stroški, ki niso zajeti v okviru glavne dejavnosti bremenijo tržno dejavnost.

### **Prihodki glavne dejavnost – pred uveljavitvijo cen v skladu z Uredbo:**

Prihodki po občinah se delijo na **VODARINO, OMREŽNINO IN MESEČNO PRIKLJUČNINO**. Vodarina, je namenjena pokrivanju obratovalnih stroškov vodooskrbe v posamezni občini. Omrežnina, je namenjena pokrivanju stroškov najemnine, zavarovanja javne infrastrukture in odškodnin kmetom za zmanjšanje dohodka iz kmetijske dejavnosti na vodovarstvenih območjih. Mesečna priključnina je namenjena zamenjavi vodomerov. V primeru, da so cene zamrznjene oz. da prihodki iz vodarine in omrežnine ne zadoščajo za pokrivanje stroškov, ki bi jih bilo potrebno pokriti iz teh virov, se morebitni presežek prihodkov nad stroški iz mesečne priključnine nameni za pokrivanje teh stroškov v tekočem letu. V primeru, da cene vodarine in omrežnine zadoščajo za pokrivanje temu namenjenih stroškov, se morebitni presežek iz mesečne priključnine ob koncu leta vključi med rezervacije za občino, v kateri je bil ustvarjen.

### **PRIHODKI OD OMREŽNINE:**

- Neposredno se kot najemnina za infrastrukturo po občinah nakazuje samo delež, ki v izračunu odpade na objekte distribucije vode
- Prihodki, ki so bili v kalkulaciji omrežnine po občinah predvideni za pokrivanje stroškov skupnih objektov (prisojeni stroški črpanja in tranzita), se kot najemnina nakazujejo po občinah, ki te stroške kot lastnice objektov dejansko izkazujejo
- Delež prihodkov, ki je bil v kalkulaciji omrežnine določen za pokrivanje stroškov zavarovanja, stroškov odškodnin in finančnih odhodkov (obresti) se koristi za pokrivanje dejansko nastalih stroškov iz tega naslova.

### **Prihodki glavne dejavnost – po uveljavitvi cen v skladu z Uredbo:**

Prihodki po občinah se delijo na **VODARINO IN OMREŽNINO**. Vodarina, je namenjena pokrivanju obratovalnih stroškov vodooskrbe v posamezni občini. Med te stroške v skladu z Uredbo sodijo tudi stroški vodnih povračil. Omrežnina, je namenjena pokrivanju stroškov najemnine, zavarovanja javne infrastrukture, odškodnin kmetom za zmanjšanje dohodka iz kmetijske dejavnosti na vodovarstvenih območjih in stroškom obnove in vzdrževanja priključkov na javni vodovod v obsegu nalog izvajalca javne službe (zajemajo tudi redno menjavo obračunskega vodomera).

### **PRIHODKI OD OMREŽNINE:**

- Neposredno se kot najemnina za infrastrukturo po občinah nakazuje samo delež, ki v izračunu odpade na objekte distribucije vode
- Prihodki, ki so bili v kalkulaciji omrežnine po občinah predvideni za pokrivanje stroškov skupnih objektov (prisojeni stroški črpanja in tranzita), se kot najemnina nakazujejo po občinah, ki te stroške kot lastnice objektov dejansko izkazujejo
- Delež prihodkov, ki je bil v kalkulaciji omrežnine določen za pokrivanje stroškov zavarovanja, stroškov odškodnin in finančnih odhodkov (obresti) se koristi za pokrivanje dejansko nastalih stroškov iz tega naslova
- Po pokritju navedenih stroškov se morebitni preostanek, ki je namenjen stroškom obnove in vzdrževanja priključkov na javni vodovod, doda k sredstvom razpoložljive najemnine posamezne občine.

### **ODPIS TERJATEV**

Pomenijo odpisane terjatve po kriterijih pravilnika o računovodstvu in se nanašajo na terjatve vodarine po posameznih občinah. Izterjane odpisane terjatve, ki se nanašajo na vodarino so prihodek posamezne občine.

## 15. DRUGA RAZKRITJA NA PODLAGI SRS 35 (32)

(9. člen Uredbe MEDO: ad. 19)

Poslovni izid dopolnilne »tržne« dejavnosti:

Oznaka	Elementi poslovnega izida	let		let		indeks 16/15
		2016	%	2015	%	
1.	ČISTI PRIHODKI OD PRODAJE	<u>1.865.872</u>	91,93	4.735.115	233,31	39,41
2.	PRIHODKI OD PRODAJE TRG. BL IN MATERIALA	<u>37.231</u>	1,83	13.164	0,65	282,82
3.	SPREMEMBA VREDNOSTI ZALOG	<u>-346</u>	-0,02	-6.700	-0,33	5,16
4.	DRUGI POSL. PRIHODKI	<u>112.915</u>	5,56	62.250	3,07	181,39
4.	USREDSTVENI LASTNI PROIZVODI IN STORITVE	<u>13.896</u>	0,68	15.878	0,78	
<b>A.</b>	<b>KOSMATI DONOS IZ POSLOVANJA</b>	<b><u>2.029.568</u></b>	<b>100,00</b>	<b>4.819.707</b>	<b>237,47</b>	<b>42,11</b>
<b>B.</b>	<b>STROŠKI</b>	<b><u>1.941.878</u></b>	<b>95,68</b>	<b>4.747.739</b>	<b>233,93</b>	<b>40,90</b>
1.	STROŠKI STORITEV DE VZDR. + OMR.	<u>1.069.395</u>	52,69	3.972.069	195,71	26,92
2.	SPLOŠNI STR. STOR. - UPR. IN PROD.	<u>430.853</u>	21,23	501.392	24,70	85,93
3.	STROŠKI STOR. SM. TRŽNE DEJAV.	<u>180.976</u>	8,92	191.725	9,45	94,39
4.	NABAVNA VRED. PROD. BLAGA	<u>28.717</u>	1,41	17.826	0,88	161,10
5.	PREVREDNOT. POSL. ODH.	<u>17.096</u>	0,84	32.027	1,58	53,38
6.	KOMUNALNE IGRE	<u>214.842</u>		32.701		657,00
<b>6.</b>	<b>DOBIČEK IZ POSLOVANJA</b>	<b><u>87.690</u></b>	<b>4,32</b>	<b>71.968</b>	<b>3,55</b>	<b>121,85</b>
7.	FINANČNI PRIHODKI	<u>2.131</u>	0,10	10.784	0,53	19,76
8.	FINANČNI ODHODKI	<u>70.641</u>	3,48	62.279	3,07	113,43
<b>9.</b>	<b>ČISTI PI IZ REDNEGA DELOVANJA</b>	<b><u>19.180</u></b>	<b>0,95</b>	<b>20.473</b>	<b>1,01</b>	<b>93,68</b>
10.	DRUGI PRIHODKI	<u>41.990</u>	2,07	29.600	1,46	141,86
11.	DRUGI ODHODKI	<u>11.011</u>	0,54	4.231	0,21	260,25
<b>12.</b>	<b>ČISTI POSLOVNI IZID OBRAČUNSKEGA OBDOBJA</b>	<b><u>50.159</u></b>	<b>2,47</b>	<b>45.842</b>	<b>2,26</b>	<b>109,42</b>
13.	DAVEK IZ DOBIČKA	<u>5.579</u>	0,27	1.241	0,06	
14.	ODLOŽENI DAVKI	<u>16.872</u>	0,83	29.178	1,44	57,83
<b>14.</b>	<b>ČISTI POSLOVNI IZID IZ OBRAČUNSKEGA OBDOBJA</b>	<b><u>27.708</u></b>	<b>1,37</b>	<b>15.424</b>	<b>0,76</b>	<b>179,64</b>

## Poslovni izid GJS:

v EUR

ELEMENTI POSLOVNEGA IZIDA	leto 2016	delež	leto 2015	delež	indeks 2016/2015
Čisti prihodki od prodaje	10.494.058	100,00	10.199.822	100,00	102,88
Čisti prihodki od vodarine	6.755.147	64,37	6.618.237	64,89	102,07
Čisti prihodki od omrežnine	3.608.289	34,38	3.328.632	32,63	108,40
Čisti prihodki od vzdrževalnine	130.623	1,24	252.953	2,48	51,64
Prisojeni prihodki amortizacije za črpanje in tranzit	0	0,00	0	0,00	0,00
<b>KOSMATI DONOS IZ POSLOVANJA</b>	<b>10.494.058</b>	<b>100,00</b>	<b>10.199.822</b>	<b>100,00</b>	<b>102,88</b>
	0		0		
<b>Stroški materiala in storitev</b>	<b>7.635.134</b>	<b>72,76</b>	<b>6.972.364</b>	<b>68,36</b>	<b>109,51</b>
Stroški materiala	215.187	2,05	217.253	2,13	99,05
Stroški storitev	241.649	2,30	267.238	2,62	90,42
Stroški storitev drugih enot znotraj družbe	4.042.438	38,52	3.344.681	32,79	120,86
Prisojeni odhodki splošnih stroškovnih mest	3.135.859	29,88	3.143.192	30,82	99,77
	0		0		
<b>Stroški dela</b>	<b>738.615</b>	<b>7,04</b>	<b>669.698</b>	<b>6,57</b>	<b>110,29</b>
Stroški plač	543.080	5,18	497.436	4,88	109,18
Stroški dodatnega pokoj. zavarovanja	74.430	0,71	60.339	0,59	123,35
Delodajalčevi prispevki	39.443	0,38	36.162	0,35	109,07
Drugi stroški dela	81.662	0,78	75.761	0,74	107,79
	0		0		
<b>Popravek terjatev/odpis</b>	<b>50.026</b>	<b>0,48</b>	<b>142.582</b>	<b>1,40</b>	<b>35,09</b>
<b>Drugi poslovni odhodki</b>	<b>2.944</b>	<b>0,03</b>	<b>1.090</b>	<b>0,01</b>	<b>0,00</b>
Strošek odškodnine kmetom	0	0,00	40.919	0,40	0,00
Stroški zavarovanja OS	32.286	0,31	30.798	0,30	104,83
Strošek vodnega povračila	704.720	6,72	812.503	7,97	86,73
Izravnavna za prisojeni del stroškov za črpanje in tranzit	0	0,00	0	0,00	0,00
	0		0		
Fakturirana najemnina za uporabo infrastrukture	1.555.020	14,82	1.555.986	15,26	99,94
Presežek prihodkov vodooskrbe nad fakturirano najemnino	293.103	2,79	350.530	3,44	83,62
	0		0		
<b>DOBIČEK ALI IZGUBA IZ POSLOVANJA</b>	<b>-517.791</b>	<b>-4,93</b>	<b>-376.646</b>	<b>-3,69</b>	<b>137,47</b>
	0		0		
<b>Prihodki od obresti</b>	<b>0</b>	<b>0,00</b>	<b>0</b>	<b>0,00</b>	<b>0,00</b>
Prihodki od subvencij k obratovalni izgubi vodooskrbe	517.789	4,93	376.647	3,69	137,47
Prihodki od subvencij k najemnini	0	0,00	0	0,00	0,00
	0		0		
<b>SKUPNI DOBIČEK ALI IZGUBA</b>	<b>0</b>	<b>0,00</b>	<b>0</b>	<b>0,00</b>	<b>0,00</b>

ELEMENTI POSLOVNEGA IZIDA	leto 2016	delež	leto 2015	delež	indeks 2016/2015
<b>STROŠKI MATERIALA IN STORITEV</b>	<b>7.635.134</b>	<b>100,00</b>	<b>6.972.364</b>	<b>100,00</b>	<b>109,51</b>
	0		0		
<b>Stroški materiala:</b>	<b>215.187</b>	<b>2,82</b>	<b>217.253</b>	<b>3,12</b>	<b>99,05</b>
stroški električne energije (distribucija )	209.522	2,74	213.530	3,06	98,12
stroški materiala režije	5.665	0,07	3.722	0,05	0,00
	0		0		
<b>Stroški storitev:</b>	<b>241.649</b>	<b>3,16</b>	<b>267.238</b>	<b>3,83</b>	<b>90,42</b>
zdravstveni pregledi vode	208.936	2,74	208.073	2,98	100,41
drugi stroški storitev	32.714	0,43	59.165	0,85	55,29
	0		0		
<b>Stroški storitev drugih enot znotraj družbe</b>	<b>4.042.438</b>	<b>52,95</b>	<b>3.344.681</b>	<b>47,97</b>	<b>120,86</b>
tekoče vzdrževanje in prelomi	1.030.679	13,50	843.029	12,09	122,26
dežurna služba	164.500	2,15	162.498	2,33	101,23
črpanje brez str.dela in am. pri občinah, ki imajo črpališča	679.063	8,89	670.551	9,62	101,27
tranzit brez amortizacije pri občinah	34.360	0,45	34.967	0,50	98,26
stroški vzdrževanja priključkov in obnova vodov.priključka	2.118.921	27,75	1.618.332	23,21	130,93
prisojeni stroški zavarovanja infrastrukture (tranzit in črpanje)	14.916	0,20	15.304	0,22	97,47
	0		0		
<b>Prisojeni odhodki znotraj stroškovnih mest</b>	<b>3.135.859</b>	<b>41,07</b>	<b>3.143.192</b>	<b>45,08</b>	<b>99,77</b>
stroški uprave (RS, AOP, računovodstvo, vodstvo)	2.064.149	27,03	2.088.496	29,95	98,83
stroški prodaje	975.304	12,77	948.155	13,60	102,86
stroški priprave dela in skladišča	96.406	1,26	106.540	1,53	90,49

Poslovni izid na ravni 6 občin:

v EUR

ELEMENTI POSLOVNEGA IZIDA	leto		leto		indeks 2016/2015
	2016	delež	2015	delež	
Čisti prihodki od prodaje	1.099.746	100,00	1.066.778	100,00	103,09
Čisti prihodki od vodarine	607.949	55,28	583.685	54,71	104,16
Čisti prihodki od omrežnine	485.439	44,14	476.650	44,68	101,84
Čisti prihodki od vzdrževalnine	6.358	0,58	6.442	0,60	98,70
Prisojeni prihodki amortizacije za črpanje in tranzit	0	0,00	0	0,00	0,00
<b>KOSMATI DONOS IZ POSLOVANJA</b>	<b>1.099.746</b>	<b>100,00</b>	<b>1.066.778</b>	<b>100,00</b>	<b>103,09</b>
<b>Stroški materiala in storitev</b>	<b>695.913</b>	<b>63,28</b>	<b>639.649</b>	<b>59,96</b>	<b>108,80</b>
Stroški materiala	37.540	3,41	36.352	3,41	103,27
Stroški storitev	23.770	2,16	40.926	3,84	58,08
Stroški storitev drugih enot znotraj družbe	385.143	35,02	309.400	29,00	124,48
Prisojeni odhodki splošnih stroškovnih mest	249.460	22,68	252.972	23,71	98,61
<b>Stroški dela</b>	<b>59.882</b>	<b>5,45</b>	<b>52.814</b>	<b>4,95</b>	<b>113,38</b>
Stroški plač	44.030	4,00	39.229	3,68	112,24
Stroški dodatnega pokoj. zavarovanja	6.034	0,55	4.759	0,45	126,81
Delodajalčevi prispevki	3.198	0,29	2.852	0,27	112,13
Drugi stroški dela	6.621	0,60	5.975	0,56	110,81
<b>Popravek terjatev/odpis</b>	<b>4.887</b>	<b>0,44</b>	<b>15.463</b>	<b>1,45</b>	<b>31,60</b>
Drugi poslovni odhodki	0	0,00	0	0,00	0,00
Strošek odškodnine kmetom	0	0,00	3.227	0,30	0,00
Stroški zavarovanja OS	4.229	0,38	3.493	0,33	121,06
Strošek vodnega povračila	57.134	5,20	64.077	6,01	89,17
Izravnava za prisojeni del stroškov za črpanje in tranzit	-70.746	-6,43	-70.504	-6,61	100,34
<b>Fakturirana najemnina za uporabo infrastrukture</b>	<b>226.578</b>	<b>20,60</b>	<b>286.211</b>	<b>26,83</b>	<b>79,16</b>
Presežek prihodkov vodooskrbe nad fakturirano najemnino	29.904	2,72	416	0,04	7.192,31
<b>DOBIČEK ALI IZGUBA IZ POSLOVANJA</b>	<b>-49.529</b>	<b>-4,50</b>	<b>-69.075</b>	<b>-6,48</b>	<b>71,70</b>
Prihodki od obresti	0	0,00	0	0,00	0,00
Prihodki od subvencij k obratovalni izgubi vodooskrbe	49.529	4,50	69.075	6,48	71,70
Prihodki od subvencij k najemnini	0	0,00	0	0,00	0,00
<b>SKUPNI DOBIČEK ALI IZGUBA</b>	<b>0</b>	<b>0,00</b>	<b>0</b>	<b>0,00</b>	<b>0,00</b>

ELEMENTI POSLOVNEGA IZIDA	leto		leto		indeks 2016/2015
	2016	delež	2015	delež	
<b>STROŠKI MATERIALA IN STORITEV</b>	<b>695.913</b>	<b>100,00</b>	<b>639.649</b>	<b>100,00</b>	<b>108,80</b>
<b>Stroški materiala:</b>	<b>37.540</b>	<b>5,39</b>	<b>36.352</b>	<b>5,68</b>	<b>103,27</b>
stroški električne energije (distribucija )	37.123	5,33	36.352	5,68	102,12
stroški materiala režije	417	0,06	0	0,00	0,00
<b>Stroški storitev:</b>	<b>23.770</b>	<b>3,42</b>	<b>40.926</b>	<b>6,40</b>	<b>58,08</b>
zdravstveni pregledi vode	16.289	2,34	15.664	2,45	104,00
drugi stroški storitev	7.480	1,07	25.262	3,95	29,61
<b>Stroški storitev drugih enot znotraj družbe</b>	<b>385.143</b>	<b>55,34</b>	<b>309.400</b>	<b>48,37</b>	<b>124,48</b>
tekoče vzdrževanje in prelomi	133.665	19,21	86.213	13,48	155,04
dežurna služba	23.622	3,39	23.335	3,65	101,23
črpanje brez str.dela in am. pri občinah, ki imajo črpališča	55.054	7,91	52.882	8,27	104,11
tranzit brez amortizacije pri občinah	10.401	1,49	10.630	1,66	97,85
stroški vzdrževanja priključkov in obnova vodov.priključka	160.348	23,04	134.307	21,00	119,39
prisojeni stroški zavarovanja infrastrukture (tranzit in črpanje)	2.053	0,30	2.033	0,32	100,98
<b>Prisojeni odhodki znotraj stroškovnih mest</b>	<b>249.460</b>	<b>35,85</b>	<b>252.972</b>	<b>39,55</b>	<b>98,61</b>
stroški uprave (RS, AOP, računovodstvo, vodstvo)	162.785	23,39	155.087	24,25	104,96
stroški prodaje	79.072	11,36	74.775	11,69	105,75
stroški priprave dela in skladišča	7.603	1,09	23.111	3,61	32,90