



OBČINA RUŠE

OBČINSKEMU SVETU OBČINE RUŠE

1. NASLOV GRADIVA ZA OBRAVNAVO NA OBČINSKEM SVETU:

Odlok o spremembah in dopolnitvah Odloka o razglasitvi nepremičnih kulturnih spomenikov na območju Občine Ruše – skrajšani postopek

2. PREDLAGATELJ GRADIVA:

Župan

3. PRIPRAVLJAVEC GRADIVA:

- Zavod za varstvo kulturne dediščine
- Občinska uprava Občine Ruše

4. VSEBINA GRADIVA:

- Uvod z obrazložitvijo
- Besedilo odloka
- Priloge

5. POROČEVALEC:

- Hedvika Potočar

6. PREDLOG SKLEPA:

Na podlagi 11., 12. in 13. člena Zakona o varstvu kulturne dediščine (Uradni list RS št. 16/18, 8/11 – ORZVKD39, 90/12, 111/13, 32/16 in 21/18 – ZNOrg), 73. člena Statuta Občine Ruše (Uradno glasilo slovenskih občin št. 23/18) in 77. člena Poslovnika občinskega sveta Občine Ruše (Uradno glasilo slovenskih občin, št. 23/2018), sprejme Občinski svet Občine Ruše Odlok o spremembah in dopolnitvah Odloka o razglasitvi nepremičnih kulturnih spomenikov na območju Občine Ruše po skrajšanem postopku.

7. POSTOPEK IN NAČIN SPREJEMA:

- skrajšani postopek
- večina opredeljenih glasov navzočih članov občinskega sveta

Številka: 62230-0001/2017

Datum: 11. 9. 2018



Uroš Razpet, u.d.i.a., MBA
ŽUPAN

Uvod z obrazložitvijo:

1. Pravni temelj za sprejem spremembe odloka

Zakon o varstvu kulturne dediščine (Uradni list RS, št. 16/08, 123/08, 8/11 – ORZVKD39, 90/12, 111/13, 32/16 in 21/18 – ZNOrg) in 73. člen Statuta Občine Ruše (Uradno glasilo slovenskih občin, št. 23/18).

2. Obrazložitev (razlogi in cilji za sprejem spremembe odloka)

Ruše je naselje vaško trškega značaja, ki se je razvilo na višji dravski terasi ob vznožju Pohorja, na temeljih prazgodovinske ter kasneje rimske naselbine. Prvič so se z imenom Rouste pojavile v darilni listini Engelberta Spanheimskega, ko je ta leta 1091 šentpavelskemu samostanu na Koroškem podaril ruško in lovrenško pokrajino. Po izgradnji Marijine cerkve leta 1387 so postale znano romarsko središče, leta 1453 pa jim je šentpavelski opat pridobil od cesarja pravico do letnega sejma na »ruško nedeljo«, katerega tradicija se je ohranila prav do danes. Kljub prizadevanju vaščanov Ruše nikoli niso formalno postale trg. Leta 1545 je vikar Jurij Kozina v kraju ustanovil po vzoru jezuitskih gimnazij Latinsko šolo, ki je kot znamenita »ruška gimnazija« delovala vse do leta 1760.

Tlorisna zasnova vaškega jedra izhaja še iz srednjeveške parcelacije, kot posledica načrtna kolonizacije. Tržni prostor lijakaste oblike se je razvil ob Ruškem potoku, medtem ko je nekoliko odmaknjen cerkveni stavbni kompleks ustvaril pred cerkvenim obzidjem, pravokotno na cestni tržni prostor, svoj lastni trg. Skozi dolgo zgodovino so bile Ruše tipična ruralna vas, od druge polovice 15. stoletja pa so se začeli naseljevati tudi obrtniki, in sicer ob današnji že povsem arhitekturno degradirani Cvetlični ulici. V obdobju stare Jugoslavije in zlasti po drugi svetovni vojni so Ruše doživele industrijski razcvet, kar je pustilo posledice tudi v lokalni arhitekturi, predvsem na obrobjih naselja. Profano jedro naselja, ki je strnjeno ob cesti okoli vaškega trga, predstavlja v masah in v posameznih arhitekturnih detajlih ohranjene pritlične in posamezne nadstropne stavbe predvsem iz 18. in 19. stoletja, nekateri objekti pa so v svoji osnovi tudi starejši. Stanovanjske stavbe, ki s pripadajočimi gospodarskimi poslopji, dvorišči, vrtovi in sadovnjaki tvorijo zaključene celote, imajo med drugim za kraj tudi značilen ambientalni pomen. Najimnitnejša stavba v Rušah pa je gotovo barokizirana gotska arhitektura Marijine cerkve, z župniščem in drugimi stavbami ob obzidju.

Kulturni spomenik Ruše - Trško jedro (EŠD 15743) je bil razglašen v Odloku o razglasitvi nepremičnih kulturnih spomenikov na območju Občine Ruše (Medobčinski uradni vestnik Štajerske in Koroške regije, št. 2/2006, 9/2006, 24/2006).

Zavod za varstvo kulturne dediščine Slovenije (v nadaljevanju Zavod) nas je seznanil s potrebo po redefiniranju območja naselbinskega spomenika, saj po njihovem mnenju posameznih območij ni več smiselno ohranjati v območju spomenika. Poleg tega je Občina Ruše prejela tudi posamezne pobude za spremembo odloka, med drugim tudi splošno pobudo, ki se nanaša na odlok in dejansko stanje oz. prikaze na zemljevidu občine. Prejeli smo tudi kulturno varstveno mnenje Zavoda glede ustreznosti območij, iz katerega izhaja, da bi bilo možno posamezna arheološka območja zmanjšati. Dne 25. 7. 2017 nam je Zavod posredoval strokovne podlage za spremembo zavarovanega območja kulturnega spomenika Ruše – Trško jedro (EŠD 15743). Na podlagi njihovih strokovnih podlag smo pripravili spremembo 3. člena Odloka o razglasitvi nepremičnih kulturnih spomenikov na območju Občine Ruše, ki na novo opredeljuje (oži) območje trškega jedra.

Zavod za varstvo kulturne dediščine je še dodatno opredelil varstveni režim, ki sedaj določa:

- trajno varovanje urbanističnih, arhitekturnih, etnoloških, arheoloških, ambientalnih, zgodovinskih in kulturnih vrednot v celoti, njihovi izvirnosti, enkratnosti in neokrnjenosti,
- varovanje podobe naselja ali njegovega dela v prostoru (stavbne mase, tlorisni in višinski gabariti, nakloni in oblike streh, smeri slemen, kritina, razmerja med fasadnimi površinami in stavbnimi odprtini, členitve, detajli, historični materiali, gradiva, strukture, barve...) in prepoznavne lege v krajini (glede na reliefne značilnosti, poti),
- varovanje opreme in uporabe odprtih prostorov ter naselbinskih detajlov (javni spomeniki, znamenja, vodnjaki, ograje, mejni dvoriščni zidovi, tlaki, urbana oprema, izložbe, konzolni izveski, napisi...),
- podrejanje vsake rabe in vseh posegov v spomenik ohranjanju in varovanju spomeniških lastnosti in spomeniške pričevalnosti območja; dopustni so posegi z namenom sanirati in rekonstruirati spomeniško območje in njegove dele,
- novogradnje trajnega in začasnega značaja v okviru zaščitenega jedra so možne kot zapolnitve gradbenih vrzeli, pri čemer pa je potrebno upoštevati tipične stavbne oblike in tradicionalne gradbene materiale,
- prepoved nameščanja reklamnih panojev, izveskov, svetlobnih tabel in nalepk, ki niso v skladu s kulturnovarstvenimi pogoji, v območje spomenika,
- prepoved nameščanja strojnih ali električnih naprav (zunanje enote klimatskih naprav, električne, plinske omarice...) na izpostavljene fasade,
- prepoved nameščanja fotovoltaičnih elementov (fotonapetostnih modulov, solarnih kolektorjev...) v območje spomenika,
- označevalne in usmerjevalne table, ulična in cestna oprema (avtobusna postajališča, ekološki otoki, koši za smeti ipd.) se morajo oblikovati celostno in skladno z oblikovanjem v območju spomenika,
- varovanje zemeljski plasti z arheološkimi ostalinami,
- minimalni posegi v strukturne elemente spomenika, ki vključuje tudi arheološke ostaline, so izjemoma dovoljeni v procesu znanstvenega proučevanja in/ali v primeru druge javne koristi, če so izčrpane vse druge prostorske možnosti umestitve objektov javnega interesa in zagotovljene predhodne arheološke raziskave,
- varovanje odnosov med naseljem ali med njegovim delom in okolico (vedute na naselje in pogledi iz njega),
- varovanje prostorsko pomembnejših naravnih prvin znotraj naselja in njegovega dela (javne in interne zelene površine, drevesa...),
- omogočanje izvedbe strokovnih opravil v skladu z nalogami javne službe,
- omogočanje poseganja v spomenik z vzdrževalnimi, sanacijskimi in raziskovalnimi deli (delna ali celovita prenova spomenika) pooblaščenim osebam s predhodnim pisnim soglasjem ZVKDS.

Skladno z 12. členom Zakona o varstvu kulturne dediščine (Uradni list RS, št. 16/08, 123/08, 8/11 – ORZVKD39, 90/12, 111/13, 32/16 in 21/18 – ZNOrg) smo opravili javno razgrnitev predloga Odloka o spremembah in dopolnitvah Odloka o razglasitvi nepremičnih kulturnih spomenikov na območju Občine Ruše. Dokumenti so bili javno razgrnjeni v stavbi Občine Ruše, Trg vstaje 11, 2342 Ruše in na spletni strani Občine Ruše, od 27. 7. 2018 do vključno 27. 8. 2018, kamor je lahko v času dostopnosti zainteresirana javnost podajala mnenja pisno. Mnenja je lahko zainteresirana javnost podajala tudi ustno na javni obravnavi, ki je potekala 22. 8. 2018, ob 15.30 uri, v prostorih Občine Ruše, Trg vstaje 11, 2342 Ruše. Poročilo o sodelovanju javnosti pri pripravi splošnega akta Odloka o spremembah in dopolnitvah odloka o razglasitvi nepremičnih kulturnih spomenikov na območju Občine Ruše št. 6230-0001/2017 z dne 6. 9. 2018 je priloga tega gradiva.

3. Ocena finančnih posledic

Odlok o spremembah in dopolnitvah Odloka o razglasitvi naravnih nepremičnih kulturnih spomenikov v občini Ruše nima finančnih posledic za Občino Ruše.

4. Zaključek

Skladno s 77. členom Poslovnika Občinskega sveta Občine Ruše (Uradno glasilo slovenskih občin št. 23/18) predlagamo sprejem odloka po skrajšanem postopku, ker gre za manjše spremembe oz. dopolnitve odloka, s katerimi je bila javnost seznanjena in na katere ni bilo podanih mnenj.

Občinskemu svetu Občine Ruše predlagamo, da obravnava priloženo gradivo, o njem razpravlja in sprejme naslednji:

SKLEP: Občinski svet Občine Ruše sprejme Odlok o spremembah in dopolnitvah Odloka o razglasitvi nepremičnih kulturnih spomenikov na območju Občine Ruše po skrajšanem postopku.

SKLEP: Občinski svet Občine Ruše sprejme Odlok o spremembah in dopolnitvah Odloka o razglasitvi nepremičnih kulturnih spomenikov na območju Občine Ruše.

Na podlagi 11., 12. in 13. člena Zakona o varstvu kulturne dediščine (Uradni list RS, št. 16/08, 123/08, 8/11 – ORZVKD39, 90/12, 111/13, 32/16 in 21/18 – ZNOrg) in 73. člena Statuta Občine Ruše (Uradno glasilo slovenskih občin št. 23/18) je Občinski svet občine Ruše na ___ redni seji dne _____ sprejel

ODLOK

o spremembah in dopolnitvah Odloka o razglasitvi nepremičnih kulturnih spomenikov na območju Občine Ruše

1. člen

Sprejmejo se spremembe Odloka o razglasitvi nepremičnih kulturnih spomenikov na območju Občine Ruše (Medobčinski uradni vestnik Štajerske in Koroške regije, št. 2/2006, 9/2006, 24/2006).

2. člen

V Odloku o razglasitvi nepremičnih kulturnih spomenikov na območju Občine Ruše (Medobčinski uradni vestnik Štajerske in Koroške regije, št. 2/2006, 9/2006, 24/2006) se 3. člen spremeni tako, da se glasi:

1. RUŠE - TRŠKO JEDRO, EŠD 15743

»a. parc. št. 580/1 (zahodni del), 589/1, 595/14, 595/15, 595/5, 595/6, 595/7, 595/8, 595/12, 595/13, 595/10, 595/11, 596, 603/1, 603/2, 603/3, 604/6, 604/7, 604/8, 616 (južni del), 621/1, 621/2, 621/3, 621/4, 622, 623/1, 623/2, 623/3, 624, 625, 626/1, 626/3, 626/4, 627, 628, 629, 630, 631/1, 631/2, 632, 633, 634, 635, 637, 638, 639, 640, 641, 642, 643, 644, 645, 646, 647 (severni del), 648 (severni del), 674 (severni del), 675/1, 675/2, 676, 677, 678, 679/1, 679/2, 680, 681, 682, 683, 685, 686/1 (južni del), 686/2, 691, 692, 693, 694, 743 (južni del), 744, 745/1, 745/2, 745/3, 747/1 (južni del), 1743/1, 1743/2 (zahodni del), 1743/3, 1743/4, 1743/5, 1750, 1751, 1752/1, 1752/2, 1754/1, 1754/2, 1754/3, 1756, 1759/1, 1759/2, 1759/3, 1759/4, 1759/5, 1759/6, 1760/2, 1762, 1763/1, 1763/2, 1764/1, 1764/2, 1764/3, 1764/4, 1765/1, 1765/2, 1765/3, 1766, 1767, 1769, 1771, 1772/1, 1772/2, 1773, 1774, 1775 (severovzhodni del), 1776, 1777, 1811 (severni del), 1812 (južni del), 1837/1, 1838/3, 1838/4, 1838/5, 1838/2, 1839/1, 1839/2, 1839/3, 1839/4, 1839/5, 1841/3, 1844 (severovzhodni del), 1845 k.o. Ruše.

Meje območja kulturnega spomenika so vrisane na kopiji katastrskega načrta v merilu 1:2500 b.

Ruše je naselje vaško trškega značaja, ki se je razvilo na višji dravski terasi ob vznožju Pohorja, na temeljih prazgodovinske ter kasneje rimske naselbine. Prvič so se z imenom Rouste pojavile v darilni listini Engelberta Spanheimskega, ko je ta leta 1091 šentpavelskemu samostanu na Koroškem podaril ruško in lovrenško pokrajino. Po izgradnji Marijine cerkve leta 1387 so postale znano romarsko središče, leta 1453 pa jim je šentpavelski opat pridobil od cesarja pravico do letnega sejma na »ruško nedeljo«, katerega tradicija se je ohranila prav do danes. Kljub prizadevanju vaščanov Ruše nikoli niso formalno postale trg. Leta 1545 je vikar Jurij Kozina v kraju ustanovil po vzoru jezuitskih gimnazij Latinsko šolo, ki je kot znamenita »ruška gimnazija« delovala vse do leta 1760.

Tlorisna zasnova vaškega jedra izhaja še iz srednjeveške parcelacije, kot posledica načrtna kolonizacije. Tržni prostor lijakaste oblike se je razvil ob Ruškem potoku, medtem ko je nekoliko odmaknjen cerkveni stavbni kompleks ustvaril pred cerkvenim obzidjem, pravokotno na cestni tržni prostor, svoj lastni trg. Skozi dolgo zgodovino so bile Ruše tipična ruralna vas, od druge polovice 15. stoletja pa so se začeli naseljevati tudi obrtniki, in sicer ob današnji že

povsem arhitekturno degradirani Cvetlični ulici. V obdobju stare Jugoslavije in zlasti po drugi svetovni vojni so Ruše doživele industrijski razcvet, kar je pustilo posledice tudi v lokalni arhitekturi, predvsem na obrobjih naselja. Profano jedro naselja, ki je strnjeno ob cesti okoli vaškega trga, predstavlja v masah in v posameznih arhitekturnih detajlih ohranjene pritlečne in posamezne nadstropne stavbe predvsem iz 18. in 19. stoletja, nekateri objekti pa so v svoji osnovi tudi starejši. Stanovanjske stavbe, ki s pripadajočimi gospodarskimi poslopji, dvorišči, vrtovi in sadovnjaki tvorijo zaključene celote, imajo med drugim za kraj tudi značilen ambientalni pomen. Najimenoitnejša stavba v Rušah pa je gotovo barokizirana gotska arhitektura Marijine cerkve, z župniščem in drugimi stavbami ob obzidju.

c.

Za spomenik velja varstveni režim, ki določa:

- trajno varovanje urbanističnih, arhitekturnih, etnoloških, arheoloških, ambientalnih, zgodovinskih in kulturnih vrednot v celoti, njihovi izvornosti, enkratnosti in neokrnjenosti,
- varovanje podobe naselja ali njegovega dela v prostoru (stavbne mase, tlorisni in višinski gabariti, nakloni in oblike streh, smeri slemen, kritina, razmerja med fasadnimi površinami in stavbnimi odprtini, členitve, detajli, historični materiali, gradiva, strukture, barve...) in prepoznavne lege v krajini (glede na reliefne značilnosti, poti),
- varovanje opreme in uporabe odprtih prostorov ter naselbinskih detajlov (javni spomeniki, znamenja, vodnjaki, ograje, mejni dvoriščni zidovi, tlaki, urbana oprema, izložbe, konzolni izveski, napisi...),
- podrejanje vsake rabe in vseh posegov v spomenik ohranjanju in varovanju spomeniških lastnosti in spomeniške pričevalnosti območja; dopustni so posegi z namenom sanirati in rekonstruirati spomeniško območje in njegove dele,
- novogradnje trajnega in začasnega značaja v okviru zaščitenega jedra so možne kot zapolnitve gradbenih vrzeli, pri čemer pa je potrebno upoštevati tipične stavbne oblike in tradicionalne gradbene materiale,
- prepoved nameščanja reklamnih panojev, izveskov, svetlobnih tabel in nalepk, ki niso v skladu s kulturnovarstvenimi pogoji, v območje spomenika,
- prepoved nameščanja strojnih ali električnih naprav (zunanje enote klimatskih naprav, električne, plinske omarice...) na izpostavljene fasade,
- prepoved nameščanja fotovoltaičnih elementov (fotonapetostnih modulov, solarnih kolektorjev...) v območje spomenika,
- označevalne in usmerjevalne table, ulična in cestna oprema (avtobusna postajališča, ekološki otoki, koši za smeti ipd.) se morajo oblikovati celostno in skladno z oblikovanjem v območju spomenika,
- varovanje zemeljski plasti z arheološkimi ostalinami,
- minimalni posegi v strukturne elemente spomenika, ki vključuje tudi arheološke ostaline, so izjemoma dovoljeni v procesu znanstvenega proučevanja in/ali v primeru druge javne koristi, če so izčrpane vse druge prostorske možnosti umestitve objektov javnega interesa in zagotovljene predhodne arheološke raziskave,
- varovanje odnosov med naseljem ali med njegovim delom in okolico (vedute na naselje in pogledi iz njega),
- varovanje prostorsko pomembnejših naravnih prvin znotraj naselja in njegovega dela (javne in interne zelene površine, drevesa...),
- omogočanje izvedbe strokovnih opravil v skladu z nalogami javne službe,
- omogočanje poseganja v spomenik z vzdrževalnimi, sanacijskimi in raziskovalnimi deli (delna ali celovita prenova spomenika) pooblaščenim osebam s predhodnim pisnim soglasjem ZVKDS.«

3. člen

Iz 3. člena Odloka o razglasitvi nepremičnih kulturnih spomenikov na območju Občine Ruše (Medobčinski uradni vestnik Štajerske in Koroške regije, št. 2/2006, 9/2006, 24/2006) se izbrišejo naslednje parcele:

580/2, 588, 589/2, 589/3, 590/1, 590/2, 591, 592/1, 592/2, 593, 594/1, 597 del, 601/1, 601/2, 602/1, 602/2, 602/3, 602/4, 602/5, 602/6, 602/7, 602/8, 602/9, 602/10, 602/11, 602/12, 602/13, 604/2 del, 619, 620, 649, 650, 655/1, 655/2, 656, 657, 659, 661, 663 del, 665, 666, 667, 695, 747/2, 950/4, 950/5, 950/2, 950/6, 950/7, 951, 952/1, 953, 954, 955, 956, 957, 958, 959/1, 959/2, 960, 1732/1, 1732/2, 1733, 1735/1, 1735/2, 1742, 1841/5, 1841/6, 1841/2, 1841/4, 1842/2, 601/10, 601/11, 601/12, 601/13, 601/14, 601/15, 601/17, 601/18, 601/19, 601/20, 601/21, 601/22, 601/23, 601/24, 601/25, 601/3, 601/4, 601/5, 601/6, 601/7, 601/8, 601/9, 623/3 in 952/2 k.o. Ruše.

4. člen

Pristojno sodišče v skladu s 1. odstavkom 23. člena Zakona o varstvu kulturne dediščine (Uradni list RS, št. 16/08, 123/08, 8/11 – ORZVKD39, 90/12, 111/13, 32/16 in 21/18 – ZNOrg) v zemljiški knjigi po uradni dolžnosti izbriše zaznambo statusa kulturnega spomenika na nepremičninah, ki so bile na podlagi strokovnih podlag Zavoda za varstvo kulturne dediščine izvzete iz območja Ruše – trško jedro.

5. člen

Ta odlok prične veljati osmi dan po objavi v Uradnem glasilu slovenskih občin.

Številka: _62230-0001/2017-12

Datum: _____

Občina Ruše
Uroš Razpet, župan



**OBČINA RUŠE
OBČINSKA UPRAVA**

Trg vstaje 11, 2342 Ruše,
tel: + 386 2 669 06 44; fax: + 386 2 669 05 54; e-mail: urska.osvald@ruse.si; <http://www.ruse.si>

Številka: 6230-0001/2017

Datum: 6.9.2018

**POROČILO O SODELOVANJU JAVNOSTI PRI PRIPRAVI SPLOŠNEGA AKTA – ODLOKA
O SPREMEMBAH IN DOPOLNITVAH ODLOKA O RAZGLASITVI NEPREMIČNIH
KULTURNIH SPOMENIKOV NA OBMOČJU OBČINE RUŠE**

Občinska uprava Občine Ruše je 26.7.2018 objavila javno naznanilo, s katerim je bila javnost pozvana, da v času javne razgrnitve, ki je potekala od 27.7.2018 do vključno 27.8.2018, posreduje morebitna mnenja k predlogu odloka o spremembah in dopolnitvah odloka o razglasitvi nepremičnih kulturnih spomenikov na območju Občine Ruše pisno na naslov:

- Občina Ruše, Trg vstaje 11, 2342 Ruše,
- v elektronski obliki na naslov: urska.osvald@ruse.si.

Mnenja je lahko zainteresirana javnost podajala tudi ustno na javni obravnavi, ki je potekala 22.8.2018, ob 15.30 uri, v prostorih Občine Ruše, Trg vstaje 11, 2342 Ruše.

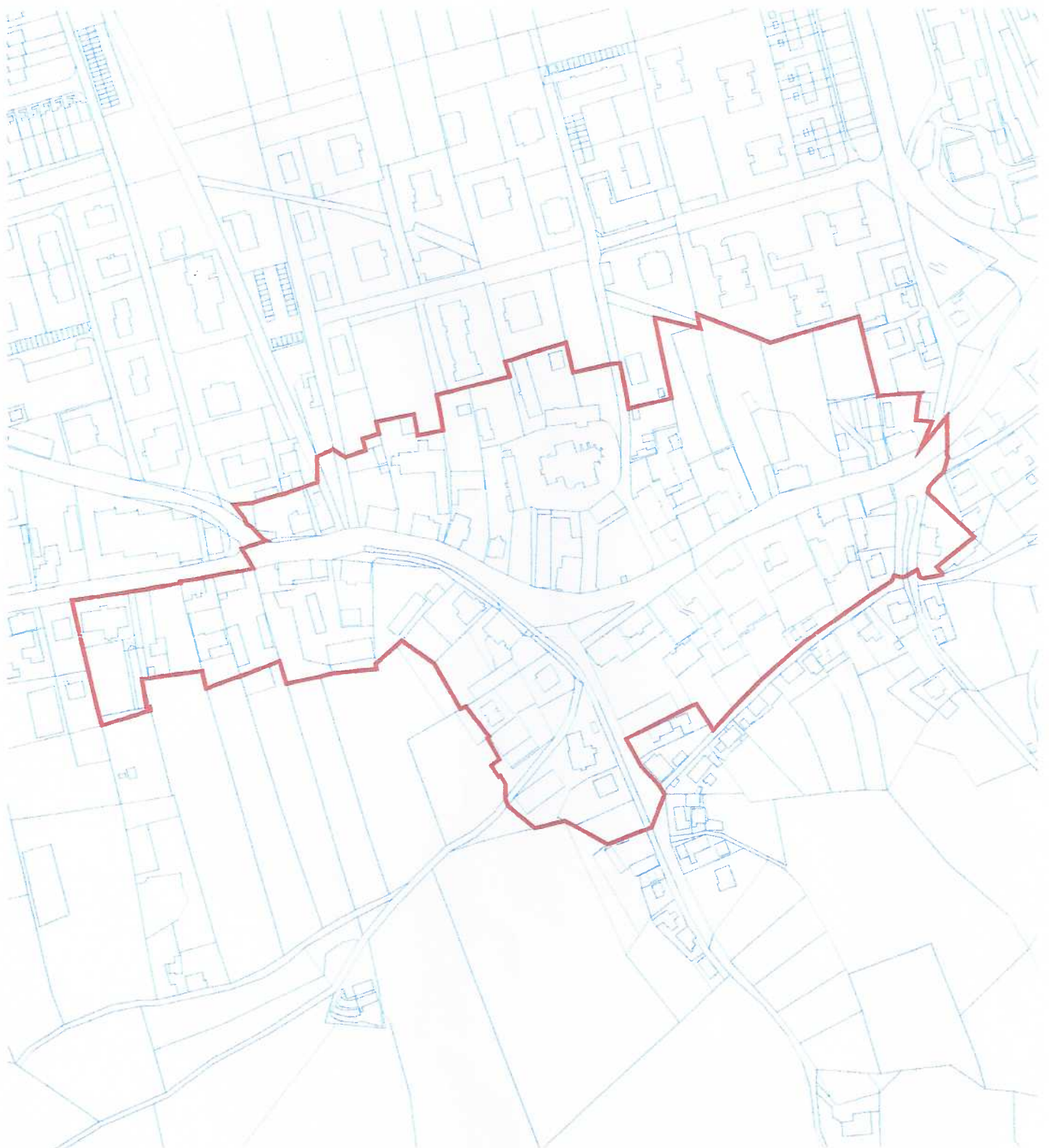
V času javne razgrnitve, ki je potekala od 27.7.2018 do vključno 27.8.2018, občinska uprava ni prejela nobenega pisnega mnenja na predlog odloka.

Pripravila:
Urška Osvald, univ.dipl.prav.
Višja svetovalka III

Osvald



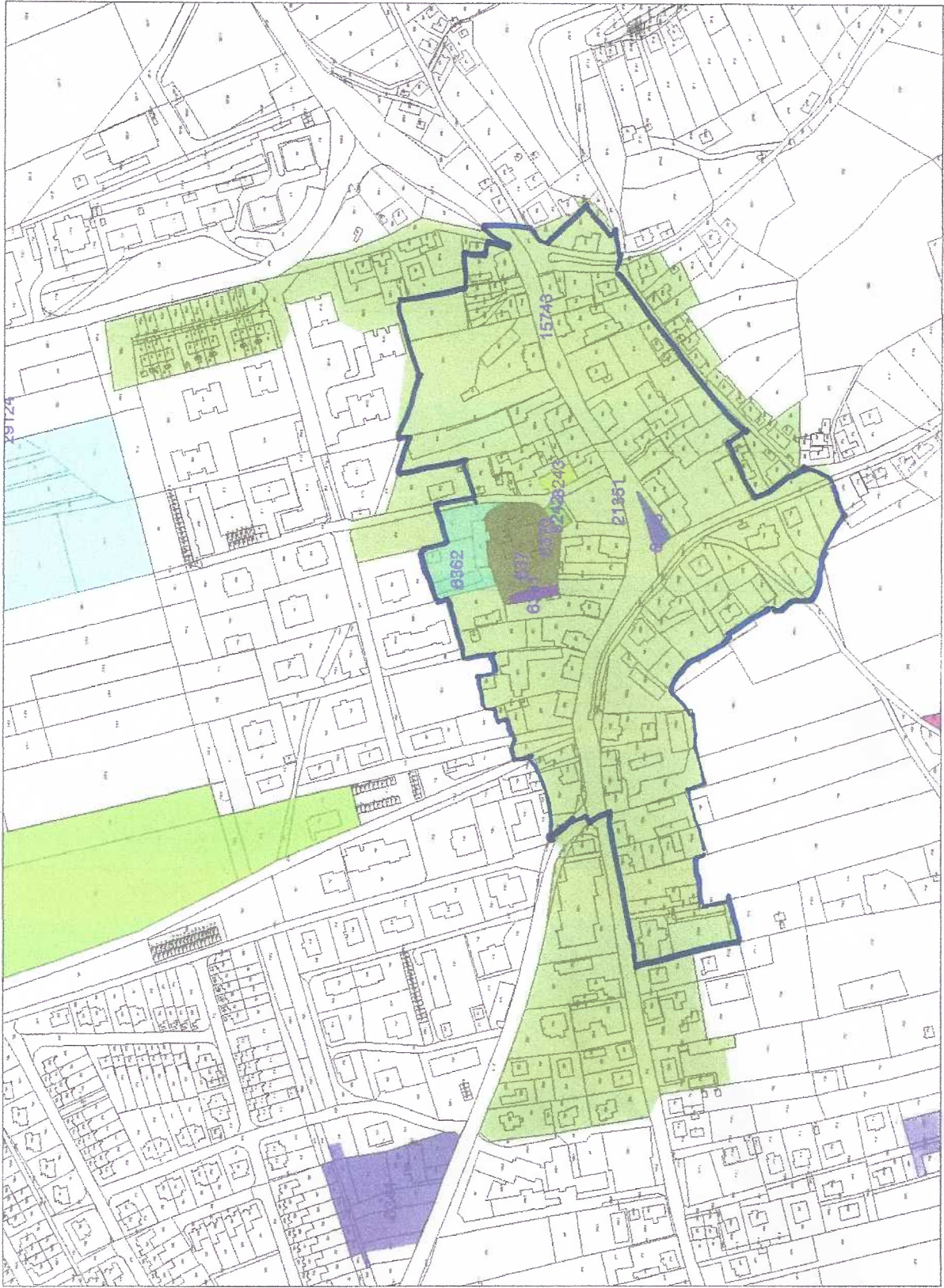
Uroš Razpet
**Uroš Razpet, u.d.i.a. MBA
ŽUPAN**

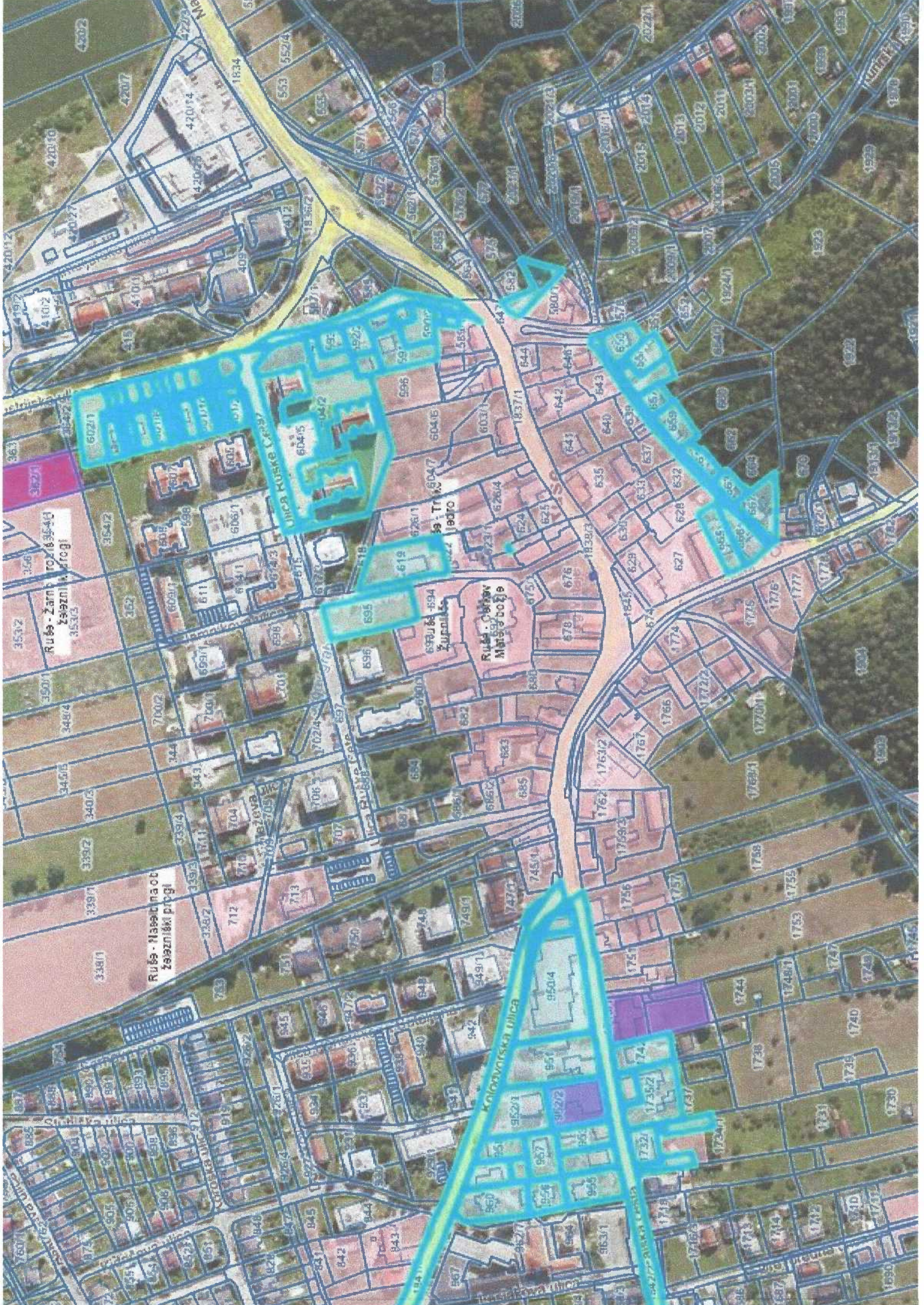


TTN5 RUŠE 18

EŠD 15743

- centroid
- ▭ območje enote
- ▭ vplivno območje





Ruda - Záhradní pruh

Ruda - Záhradní pruh

Kotlovnícká ulica

Ruda - Záhradní pruh

