



OBČINE ČRNA NA KOROŠKEM, MEŽICA, PREVALJE, RAVNE NA KOROŠKEM

LOKALNA RAZVOJNA STRATEGIJA

2007 -2013

**»KOROŠKA - BARVITOST
PODEŽELJA«**

Ravne na Koroškem, maj 2008

UVOD	4
A) ZNAČILNOSTI OBMOČJA LAS	6
A1) SPLOŠNE GEOGRAFSKE ZNAČILNOSTI	6
• velikost območja (km ²)	6
• utemeljitev geografske zaokroženosti območja	8
• strukturne danosti območja (delež kmetijstva, delež gozdov, stanje naravnih... virov, naravna dediščina,...)	9
• stanje infrastrukture (prometna, komunalna, IKT,...)	17
A2) GOSPODARSKI POLOŽAJ	18
• opis glavnih gospodarskih dejavnosti (storitve, predelovalna industrija, kmetijstvo,...)	18
• stanje na področju gospodarstva (število podjetij, število turističnih kmetij, število nočitvenih zmogljivosti...)	19
• stopnja brezposelnosti na območju LAS in na ravni občin (od tega žensk in mladih do 40 let).....	21
A3) DEMOGRAFSKE IN SOCIOLOŠKE ZNAČILNOSTI.....	24
• število in gostota prebivalcev na obravnavanem območju (ločeno po spolu in starosti)	24
• gibanje števila prebivalstva na območju LAS v zadnjih desetih letih (ločeno po .. spolu in starosti).....	27
• izobrazbena struktura prebivalstva (ločeno po spolu in starosti)	28
• stanje na področju izobraževanja in kulture na območju LAS.....	28
A4) OPIS DOSEDANJIH AKTIVNOSTI NA OBMOČJU LAS	29
• izkušnje v pripravi programov za razvoj podeželja	29
• uspešnost izvajanja programov za razvoj podeželja.....	30
• vključenost območja v druge razvojne programe (CRPOV, RPP, INTERREG,..)	38
• popis uspešno izvedenih projektov in nastalih produktov.....	41
• popis in možnosti izrabe obstoječih razvojnih struktur na območju LAS.....	48
B) SWOT ANALIZA RAZVOJNIH MOŽNOSTI OBMOČJA	49
C) RAZVOJNA VIZIJA	51
VIZIJA	51
SPECIFIČNI CILJI	52
• prioritete naloge, razdeljene po cilju, h kateremu prispevajo	54
D) STRATEGIJA ZA IZVEDBO	63
• opis priprave strategije po pristopu "od spodaj navzgor"	63
• terminski načrt (ocena) za doseganje ciljev, predvidenih v strategiji	65
• razmejitve inovativnih in obstoječih aktivnosti (RPP se bodo šteli pod inovativne, če še niso bili izvajani).....	70
• prenosljivost strategije na druga območja	71
• ocena trajnosti strategije.....	73
• opis možnih razpoložljivih finančnih virov (načelo dodatnosti)	75
• opis spremljanja in ocenjevanja strategije, kriteriji in kvantitativni kazalniki	75

E) USKLAJENOST Z REGIONALNIMI RAZVOJNIMI PROGRAMI TER OSTALIMI PROGRAMI IN POLITIKAMI	79
• opis usklajenosti strategije z ostalimi razvojnimi dokumenti (DRP, NSRO, RRP, občinski razvojni programi in strategije,.....)	90
ZAKLJUČEK.....	94

LOKALNA RAZVOJNA STRATEGIJA

UVOD

Lokalna razvojna strategija območja štirih občin v Mežiški dolini je nastala kot nadgradnja Razvojnega programa podeželja Koroške regije – Mežiška dolina in občina Dravograd 2007 – 2013 in predstavlja osnovo za pridobitev statusa območja LEADER + in s tem možnosti za črpanje sredstev iz te pobude skupnosti.

Programski dokument bo prilagojen novim usmeritvam kmetijske politike in bo v izvedbenem delu zagotavljal uresničevanje ciljev in posameznih ukrepov iz predloga Uredbe Sveta o podpori za razvoj podeželja iz Evropskega kmetijskega sklada.

Na osnovi dejanskega stanja območja: naravnih danosti, strukture prebivalstva, okolja, potencialov narave, kulture,...so pripravljene smernice razvoja podeželja območja Mežiške doline za obdobje 2007 – 2013.

Pri pripravi dopolnitve območnega Programa razvoja podeželja smo upoštevali tudi smernice oz. izhodišča, ki so podana v Nacionalnem strateškem načrtu razvoja podeželja, ki si prizadeva h krepitvi večnamenske vloge kmetijstva v Sloveniji. Posebej izpostavlja potrebe po prestrukturiranju kmetijstva in živilsko predelovalne industrije ter krepitvi konkurenčnosti celotne agroživilske verige. NSN gradi na načelih trajnostnega gospodarjenja z obnovljivimi naravnimi viri in daje posebno pozornost ohraniti kulturne krajine in varovanju okolja. NSN odraža tudi večnamensko vlogo gozdov, ki slovenski krajini dajejo poseben pečat in so pomemben tvorec okolja ter vir biotske pestrosti.

Prav tako pa NSN usmerja k uveljavljanju novih pristopov k povečanju zaposlenosti na podeželju in ne to zgolj s primarno kmetijsko dejavnostjo.

Politika EU razvoja podeželja in tudi NSN je zasnovan na treh programskih oseh in implementacijski osi LEADER.

Lokalna razvojna strategija je pripravljena v skladu s Smernicami in priporočili za izvajanje pristopa LEADER v Republiki Sloveniji v programskem obdobju 2007 - 2013 in Javnim razpisom za izbor in potrditev Lokalnih akcijskih skupin, upravičenih do sredstev za izvajanje pristopa LEADER.

Aktivnosti v programskem obdobju 2007-2013, ki so zastavljene v Lokalni razvojni strategiji so namenjene doseganju zastavljenih prioritet in ciljev na področjih: **razvoj novih, perspektivnih dejavnosti** (spodbujanje razvoja dopolnilnih in dodatnih dejavnosti, razvoj travniškega

sadjarstva, ekološko kmetovanje, gozdarstvo), **razvoj podeželskega turizma v povezavi z ohranitvijo okolja in njegovih naravnih**

ter kulturnih posebnosti (razvoj in trženje podeželskega turizma) , **vzpostavitev IKT infrastrukture in razvoj novih oblik dela in znanja** (vzpostavitev IKT infrastrukture), **krepitev znanja za razvoj podeželja** (povezovanje in združevanje na podeželju, usposabljanje in svetovanje, usposabljanje za ohranitev tradicionalnih znanj in spretnosti)

Identificirane projektne ideje in vzpostavljena organiziranost območja za izvajanje osi LEADER+ so naravnani k doseganju zastavljene vizije:

Mežiška dolina – barvitost podeželja,

ki se kaže v raznoliki ponudbi kvalitetnih lokalnih produktov, v neokrnjeni podobi naravnih lepot; v učinkovitem povezovanju tradicionalnih znanj s sodobnimi tehnologijami in produktivnem sožitju vseh generacij podeželskega prebivalstva.

A) ZNAČILNOSTI OBMOČJA LAS

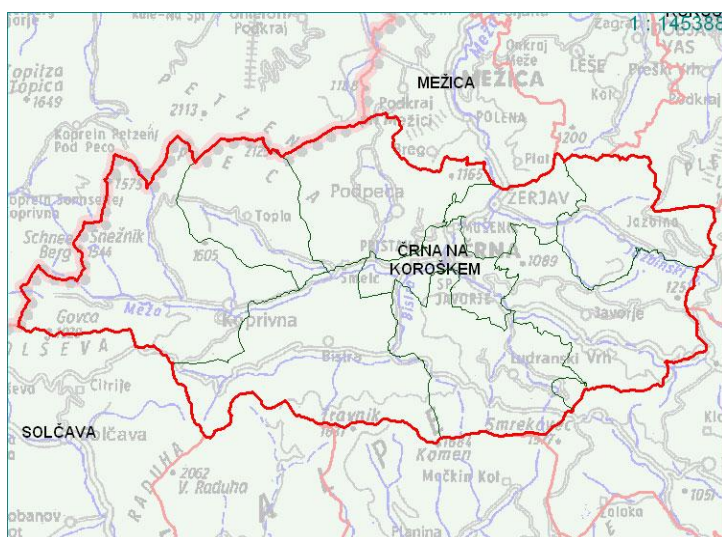
A1) SPLOŠNE GEOGRAFSKE ZNAČILNOSTI

- velikost območja (km²)

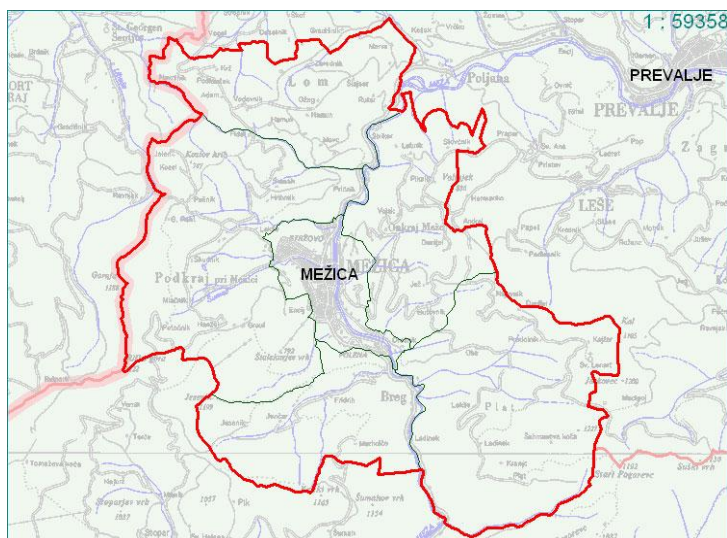
Območje Mežiške doline – obsega 303,58 km² pretežno hribovitega in gorskega sveta na nadmorski višini od 400 do 1200 m. Območje pripada vzhodnim Karavankam in zahodnim obronkom Pohorja. Z gozdom je pokrite skoraj 70 % površine.

Mežiško dolino sestavljajo 4 občine: Črna na Koroškem, Mežica, Prevalje in Ravne na Koroškem, ki imajo skupaj 26.451 prebivalcev. Gostota prebivalstva znaša 87,13 prebivalca na km², kar je manj kot znaša povprečje v Republiki Sloveniji.

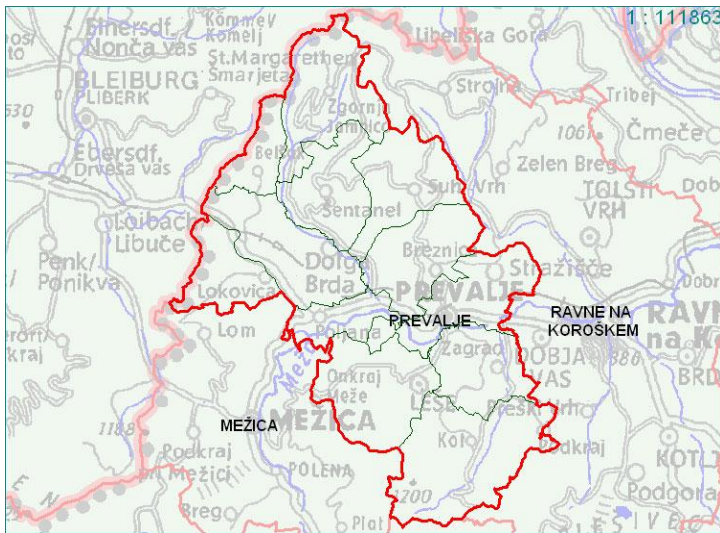
1. Občina Črna na Koroškem: 156 km², 3.616 prebivalcev



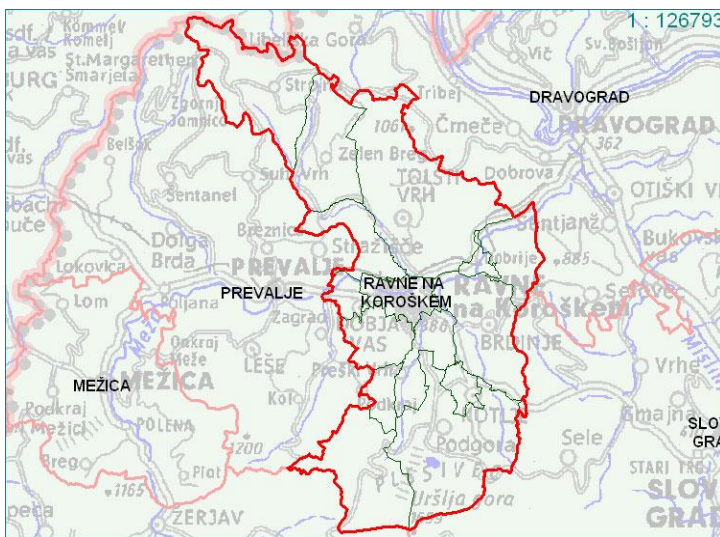
2. Občina Mežica: 26,08 km², 3.966 prebivalcev



3. Občina Prevalje: 58.1 km², 6.621 prebivalcev



4. Občina Ravne na Koroškem: 63,4 km², 12.248 prebivalcev

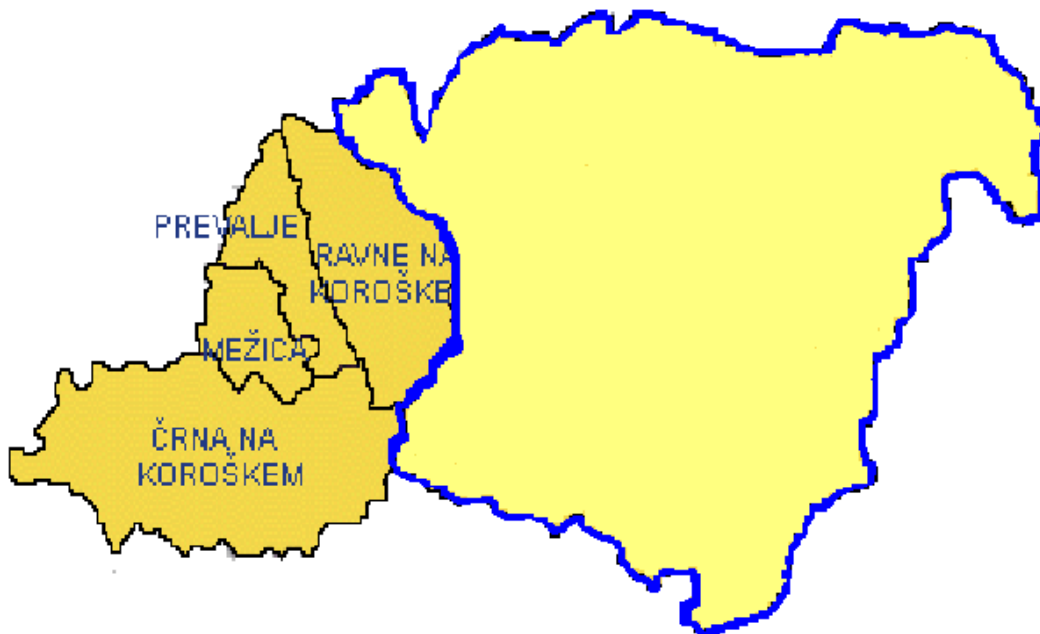


VIR: SURS, Popis 2002

- utemeljitev geografske zaokroženosti območja

Območje Mežiške doline zajema dolino reke Meže, ki priteče izpod Savinjskih Alp, se prebije skozi Karavanke in južne obronke Centralnih Alp ter se konec Mežiške doline - pri Dravogradu, izlije v Dravo. Predstavlja zahodni del Koroške regije in zajema slabih 30 % površine regije.

Slika1: Koroška regija – Mežiška dolina



Mežiška dolina je obkrožena z vrhovi Pece, Smrekovca, Raduhe, Olševe, Uršlje gore in hribovjem Strojne, Tolstega vrha, Selovca in obronkov Pohorja.

Na severu in zahodu Mežiško dolino omejuje državna meja z Republiko Avstrijo, ki teče skozi vse štiri občine Mežiške doline, na jugu meji dolina na sosednjo Savinjsko-šaleško regijo, na severu pa mejo Mežiške doline predstavljata koroški občini Dravograd in Slovenj Gradec.

V dolini je geografska razčlenjenost območja narekovala več središč. Ob sotočju Meže in javorskega potoka se je pod strmimi stenami Obistovih peči ugnezdila Črna – najmanjše središče, ki pa je sedež površinsko največje občine Črna na Koroškem.

Ob Šumcu in njegovem izlivu v Mežo je zrasla Mežica, eno najmlajših slovenskih mest.

Kjer se v spodnjem toku reke Meže dolina razširi so zrasle Prevalje, nekdanje železarsko mesto, danes pa središče z bogato zgodovinsko in kulturno dediščino.

Ravne na Koroškem, največje mesto Mežiške doline, so se z leti razvile v kulturno, gospodarsko in upravno središče doline

4 občine Mežiške doline družijo poleg geografske povezanosti tudi politična povezanost, saj so bile nekoč povezane v eno samo občino - Ravne na Koroškem in tudi danes številne razvojne ter infrastrukturne probleme rešujejo skupaj in v tesnem medsebojnem sodelovanju. Še posebej je ta povezanost aktualna v zadnjem času, ko se občine odločajo za sedež Koroške pokrajine – občine Mežiške doline kot sedež pokrajine vidijo občino Ravne na Koroškem, medtem ko ostale koroške občine podpirajo mesto Slovenj Gradec.

- strukturne danosti območja (delež kmetijstva, delež gozdov, stanje naravnih virov, naravna dediščina,...)

V Mežiški dolini je **589 kmetij**, od tega je **506 vlagateljev subvencij**. V povprečju vsaka kmetija meri 22,9ha; 8,5ha je kmetijskih površin in 14,4ha gozda.

Na kmetijah živi skoraj 2.300 prebivalcev, kar predstavlja 8,6 % celotnega prebivalstva Mežiške doline.

Polno zaposlitev v kmetijski dejavnosti ima le 295 prebivalcev, kar predstavlja 3,2 % vsega delovno aktivnega prebivalstva Mežiške doline.

Število prebivalcev v hribovskih naseljih se zadnja desetletja vztrajno zmanjšuje, posledica tega je propadanje posameznih višje ležečih kmetij.

Starostna struktura lastnikov kmetij je v povprečju 60 let, Starejši kmetje imajo osnovno ali nepopolno osnovno šolo, mlajši v povprečju poklicno šolo.

Mežiška dolina spada med območja z omejenimi pridelovalnimi razmerami v Sloveniji in sicer med gorsko – višinsko območje in kmetije v strminah. V to območje so jo razvrstili zaradi naravnih, gospodarskih in socioloških razmer:

- težka dostopnost do kmetij
- visoka nadmorska višina
- oddaljenost kmetij od gospodarskih in administrativnih središč
- klimatske razmere
- konfiguracija zemljišč, ki omejuje uporabo kmetijske mehanizacije

Ta hribovit in gorski svet na nadmorski višini od 400 do 1200 m je za kmetijsko pridelavo dokaj neugoden svet, vanj so vpete samotne kmetije v obliki celkov kateri tvorijo krajevno in gospodarsko zaokroženo celoto in dajejo pokrajini značilen videz.

Tabela 1: Zemljiške kategorije (v ha)

Opis	Mežiška dolina	Slovenija
Njive – vrtovi	277	231484
Sadovnjaki	194	30880
Travniki in pašniki	4722	329316
Planinski pašniki	225	
Obdelovalna zemlja	5418	614692
Gozd	21221	1098844
Nerodovitno	2130	142902
Skupna zemlja	28769	2027245

Vir: KSS Prevalje

Prevladujejo trajni travniki okrog 10 % je zasajenih s TDM in deteljami, na planinskih pašnikih prevladujejo avtohtono travinje, v travniških sadovnjakih prevladujejo jabolane(60 %) hruške(30 %) in ostale sadne vrste (10 %) . Na njivah prevladuje koruza (70 %) krompir 20 % žita in ostale poljščine 10 % .

V zadnjih desetletjih je za hribovska območja značilna manj intenzivna obdelava kmetijskih površin. Njive prehajajo v travnike in pašnike(proces ozeljevanja), za obdelavo najmanj primerne površine se zaraščajo z gozdom (pogozdovanje)

Naravni pogoji (nadmorska višina, razgibanost terena in podnebne razmere) pogojujejo usmerjenost kmetij v izkoriščanje travnatega sveta - v govedorejsko proizvodnjo.

Živinoreja, predvsem govedoreja (prireja mleka in mesa), daje kmetom pretežni del dohodka.) 97 % prevladuje govedoreja, ostalo drobnica, konji.

Mežiška dolina je zaradi naravnih razmer primerna predvsem za rejo prežvekovalcev oziroma tržno pridelavo mleka in mesa. **Govedoreja je prevladujoča tržno proizvodna usmeritev na koroških kmetijah. Po proizvodni delitvi je večina kmetij kombiniranih in živinorejsko krmno pridelovalnih.**

Število kmetij, ki se ukvarjajo s tržno proizvodnjo mleka v zadnjih letih pada. Takšen trend padanja pričakujemo še kakšno leto, vendar v manjšem obsegu. Tako je bilo leta 2002 še 95 mlečnih proizvajalcev, v letu 2005 83 in v letu 2007 še 76 . Količina oddanega mleka je bila najvišja v letu 2005, potem pa je začela padati in je v letu 2007 že za 3 % nižja kot v letu 2005. V letu 2002 je bila povprečna količina oddanega mleka na kmetijo 59.961 l v letu 2005 71.668 l in v letu 2007 76.149 l.

Vzrok za povečano povprečno količino oddanega mleka na kmetijo je tudi v tem, da proizvajalci mleka, ki tržno proizvajajo mleko povečujejo proizvodnjo (povečanje števila krav, visoka mlečnost po kravi), vendar pa v skupni količini ne nadomestijo količin mleka, ki so se zmanjšale zaradi upada števila kmetij, ki so se ukvarjale s tržno proizvodnjo mleka. Na tržno proizvodnjo vpliva tudi uvedba sistema mlečnih kvot. Ker se z proizvodnjo mleka ukvarjajo kmetije, ki redijo več kot 15 krav molznic in so z opremo za prirejo mleka dokaj sodobno opremljene, bodo s proizvodnjo verjetno še nadaljevale. Večji problem lahko nastopi v primeru, da panoga postane finančno popolnoma nezanimiva, kot tudi v primeru generacijskega preobrata na kmetiji. (to se že dogaja; finančni vložek pri proizvodnji mleka je velik, cena mleka se ne zvišuje, mlajši gospodarji imajo službe in če nimajo doma pomoči težko uskladijo tržno proizvodnjo mleka s službo in se zaradi tega preusmerijo v manj zahtevno in intenzivno prirejo mesa.)

Število rejcev krav dojilj narašča, zaradi opuščanja mečne proizvodnje , vendar se bo kmalu to naraščanje ustavilo. Kmetije, ki se ukvarjajo z rejo krav dojilj so manjše in imajo slabše pogoje kmetovanja. Sam dohodek rejcev krav dojilj je zelo nizek in morajo praktično vse kmetije iskati še dodaten vir dohodka v dopolnilnih dejavnostih, zaposlitvi izven kmetijstva ali pa jim dodaten vir dohodka predstavlja gozd. Naraščanja števila krav dojilj ne pričakujemo. Potrebno je ohraniti vsaj dosedanje stanje, ki je zlasti pomembno za ohranjanje kulturne krajine in preprečevanja zaraščanja travnih površin. V pasemskem sestavu prevladuje svetlo lisasto govedo, sledi ji rjavo govedo in križanci ostalih mesnih pasem. Zaradi neugodne cene MPG (mlado pitanega goveda) se žal vedno več telet zakolje v teži 140-180 kg. Vse manj pa se jih spita na višjo težo 550 – 600 kg. Podražitev žit in močnih krmil obenem pa nespremenjena cena MPG je privedla do tega, da je pitanje MPG finančno popolnoma nezanimivo. Zato se pričakuje tudi močan padec odkupa MPG.

Možnosti za ustvarjanje dodatnega dohodka in s tem za ekonomsko in socialno varnost kmečkih družin na Koroškem se kažejo zlasti **v uvajanju dopolnilnih dejavnosti na kmetijah in to v naslednjih smereh:**

- v razvoju turizma na kmetijah
- v predelavi lesa in uvajanju drugih proizvodnih ter storitvenih dejavnosti na kmetijah

- v predelavi kmetijskih pridelkov in prodaji končnih produktov
- drugo izobraževanje na kmetijah
- dejavnosti povezane s tradicionalnimi znanji na kmetiji .

Na območju upravne enote Ravne na Koroškem imamo **90 kmetij z eno ali več dopolnilnimi dejavnostmi**: Največ je storitev s kmetijsko mehanizacijo in opremo (vzdrževanje cest in pluzenje snega) to dejavnost ima registriranih 43 kmetij, storitev z gozdarsko mehanizacijo in opremo (posek lesa, spravilo lesa, žaganje lesa) ima registriranih 5 kmetij, dopolnilno dejavnost peka kruha, potic in peciva na tradicionalen način ima registriranih 7 kmetij, 7 kmetij ima registrirano turistično kmetijo z nastanitvijo, 10 imamo izletniških turističnih kmetij, 4 kmetije imajo registrirano dopolnilno dejavnost – oddajanje piknik površin, 3 kmetije imajo registrirano dopolnilno dejavnost predelava mesa, ena kmetija ima registrirano predelavo mleka, 2 kmetiji imata registrirano drugo izobraževanje na kmetiji – izobraževanje s področja domače obrti, 2 kmetiji imata registrirano prodaja pridelkov z okoliških kmetij na kmetiji.

Opaža se tudi to, da se za dopolnilne dejavnosti na kmetijah odločajo predvsem večje kmetije, ki so sposobne financirati v dopolnilno dejavnost in kmetiji in želijo ustvariti dohodek za preživetje na kmetiji. To so predvsem čiste kmetije in kmetijo kjer je vsaj eden od družine tudi kmetijski zavarovanec.

Ostale manjše kmetije, ki si iščejo dohodek za preživetje še izven kmetijstva pa se ob trenutno tako slabem stanju kmetijstva za dopolnilne dejavnosti ne bodo odločale.



Izredno pomemben vir dohodka, ki do neke mere pokriva primanjkljaj iz osnovne proizvodnje na kmetiji, pa predstavlja **gozd**.

Značilnosti krajine in gozdov:

Večjih strnjениh kmetijskih površin skoraj ni. Kmetijska zemljišča so mozaično razporejena med gozdnimi površinami-krajina celkov.

Gozd je prevladujoč element krajine (gozdnatost je 70%), ki pomembno vpliva na ekološko stabilnost območja (hudourniški značaj vodotokov, plazovi, vpliv vetra).

Večina prebivalcev živi v strnjenih nižinskih naseljih. Analize demografskih gibanj v preteklih desetletjih kažejo na procese razseljevanja hribovskih območij (zmanjševanje števila prebivalcev v hribovskih naseljih). Posledice takšnih trendov se kažejo v zaraščanju za obdelavo manj primernih kmetijskih površin v hribovitih predelih in vse večjih potrebah po zazidalnih površinah v dolinah (krčitve nižinskih gozdov).

Gozdovi pomembno vplivajo na kvaliteto bivalnega okolja hribovskih kmetij in naselij (ugodnejši klimatski pogoji) kot tudi naselij v dolini (socialni vidiki gozda).

Gozdovi so pomemben krajinski element z vidika ohranjanja biotske pestrosti. So življenjski prostor mnogih rastlinskih in živalskih vrst, med njimi tudi redkih in ogroženih.

Pestre naravne danosti nudijo dobre pogoje za razvoj gozdov in za pridobivanje kvalitetnih gozdnih sortimentov. Zaradi načina gospodarjenja z gozdovi v preteklosti (vpliv nemške gozdarske šole) drevesna sestava ni prilagojena naravnim rastiščnim danostim (problem zasmrečenosti gozdov)

Gozdovi so za lastnike pomemben vir dohodka. Posebno je dohodek iz gozda pomemben za preživetje in razvoj visokogorskih kmetij.

Za intenzivno gospodarjenje z gozdovi je potrebno zagotoviti ustrezno infrastrukturo (odprtost gozdov z gozdnimi cestami in vlakami).

Večina gozdov spada v kategorijo večnamenskih gozdov (91% površine), v katerih so načrtovani ukrepi (najvišji možni posek, potrebna gojitvena dela) usklajeni s poudarjenostjo ekoloških in socialnih funkcij, ki so na določeni površini gozda evidentirane. 406 ha je gozdnih rezervatov, ki so prepuščeni naravnemu razvoju in v njih lastniki ne izvajajo nobenih ukrepov. 2.268 ha gozdov spada v kategorijo varovalnih gozdov, v katerih lastniki izvajajo le ukrepe za krepitev varovanja gozdnih zemljišč in sestojev.

Dolgoletna pridelava in predelava svinčeve rude v rudniku svinca v topilnici v Žerjavu je povzročila na bližnjih gozdnih in kmetijskih površinah nepopravljivo škodo. Propadanje gozdov je bilo zaradi onesnaženosti zraka posebej intenzivno po letu 1970. Po namestitvi čistilnih naprav in zaprtju rudnika se je onesnaževanje okolja zmanjšalo. V gozdovih so se pričeli odvijati dolgotrajni procesi naravne regeneracije. Negativne posledice onesnaženja bodo v tem delu

doline prisotne še dolgo. Potrebno bo vložiti veliko dela (sredstev), da bodo poškodovani gozdovi zadovoljivo opravljali vse funkcije.

Skupna površina območja, kjer je evidentirana poškodovanost gozdov zaradi emisij je 2.720 ha (ožje območje 651 ha, širše območje 2.069 ha). Površina uničenih gozdov v ožjem območju je 648 ha in močno poškodovanih gozdov v širšem območju 1.720 ha.

Kljub dolgotrajnemu škodljivemu vplivu SO₂ v okolici Raven na Koroškem predvsem pa v zgornji Mežiški dolini, so se gozdovi dobro obdržali v prvotni kvaliteti tako po zalogah kot pomlajevanju, ki je izrednega pomena.

Struktura gozda je zelo ugodna, prebiralna, raznodobna, mešana v korist iglavcev 90 % in listavcev 10 %. Razmerje drevesnih vrst smreke, jelke 70 %, bor 10 % in bukev 8 % ter ostali listnati 2 %. Povprečna lesna zaloga znaša 285 m³/ha.

Tabela 2: Površina in lastništvo gozdov

	Površina v ha
Državna last	7948
Privatna last	13277
Skupaj	21225

Tabela 3: Načrtovana letna sečnja – neto etat

	Iglavci v m ³	Listavci v m ³	Skupaj v m ³
Državna last	22600	3500	26100
Privatna last	34900	4300	39200
Skupaj	57500	7800	65300

Tabela 4: Tržna proizvodnja

	Iglavci v m ³	Listavci v m ³	Skupaj
Državna last	22000	2200	24200
Privatna last	31900	2000	33900
Skupaj	53900	4200	58100

Za tržno proizvodnjo je od načrtovane letne sečnje odšteta domača uporaba lesa, to je les, ki se povprečno letno porabi za popravila in kurjavo doma.

Tabela 5: Struktura gozdnih sortimentov za trg

	%	Iglavci m ³	%	Listavci
Skupaj		53900		4200
SORTIMENTI:				
Hlodovina	75	40400	80	3400
Drogovi	15	8100	/	/
Cel. Les	10	5400	20	800

Vir: Analiza razvojnih možnosti za povečan obseg lesne mase

Za predelavo je na razpolago 40 400 m³ hlodovine iglavcev in 3400 m³ listavcev ter 8100 m³ teh. lesa (drogov) iglavcev. Skupaj torej 51.900 m³ lesa.

Kljub izrednemu surovinskemu zaledju (48500 m³/leto) je obseg lesne predelave doma skromen. V glavnem se izvaža oziroma prodaja hlodovina, v sam razrez gre cca 25 %.

Od razpoložljive surovine se razreže 31000m³/leto. V polizdelke in izdelke se letno predela 8000 m³ žaganega lesa.

Naravna in kulturna dediščina

Za območje Mežiške doline je značilen obstoj pomembnih in sorazmerno ohranjenih območij naravne in kulturne krajine. Raba prostora je dokaj stabilna, to pa ustvarja ekološko stabilnost prostora. Zavarovano območje v Mežiški dolini je Krajinski park Topla. Status območja Natura 2000 pa je dodeljen zg. Mežiški dolini – obsega skoraj polovico površine

Neokrnjena gorska narava in gozdovi z razvejano mrežo gorskih cest in poti nudijo raznovrstne možnosti raziskovalnih potepanj po vrhovih Pece in Raduhe, po širokih prostranstvih Uršlje, Olševe, Smrekovškega pogorja ter na pobočjih slikovitih alpskih dolin.

Mežiška dolina sodi med najbolj hribovite dele Slovenije. Vzpetine pripadajo večinoma predalpskemu hribovju. Primat med temi imajo planinski vršaci – Peca, Raduha in Uršlja gora ter nekoliko manj obiskana Olševa.

Mežiška dolina je tudi glede gozdov ena izmed najbolj bogatih v Sloveniji, saj gozd pokriva več kot 70 % površine.

Na Koroškem imamo poseben odnos do dreves, ohranjamo njihovo pojmovanje kot starodavni simbol življenja. Tako na Koroškem ob starih kmetijah kraljujejo večstoletne lipe, ki so ponos domačij in na daleč vidni okras pokrajine. Najbolj posebna med njimi je več kot 770-letna mati

vseh slovenskih lip - Najevska lipa. S svojim ogromnim obsegom ter zanimivo zgodbo o nastanku, ko naj bi označevala zakopani turški zaklad, je postala kraj vsakoletnega druženja slovenskih politikov.

Mežiška dolina ima tudi veliko bogatih vodnih virov. Zanimivi slapovi, poskakujoče žuboreče kaskade, osvežujoče hladni studenci, pravljичno lepi tolmeni, skrivnostni izviri, skrite grape in tesni, tihotna jezerca so neštete pojavne oblike voda, ki vse pritečejo iz okoliških planinskih vrhov in se združijo v spet oživiljeni reki Meži.

Posebnost Mežiške doline je tudi samorasel, s samotnimi kmetijami po sončnem visokogorju posut svet. Hiše na strmih pobočjih se skupaj z gospodarskimi poslopji stiskajo v gruče, ki so pod čopastimi, s skodlami kritimi strehami videti kot majhni zaselki. Tu jim pravijo celki.

Številni rodovi so jih zaradi odmaknjenosti in skoposti gorske narave bogatili s svojo pridnostjo, iznajdljivostjo ter ljudsko arhitekturno ustvarjalnostjo. Tako so se na njih vse do danes obdržale arhaične značilnosti ljudskega stavbarstva, ki izvira iz 17. stoletja.

Predvsem so to lesene kašče, funkcionalno oblikovane lesene stavbe z izjemnimi umetelnimi okrasnimi elementi, ki so bila praviloma samostojna gospodarska poslopja, namenjena hrambi žita, moke in mesa. Pa črne kuhinje, mlini in žage ter marsikje tudi majhne kovačije. Pa potem na rob odmaknjene prežitkarske bajtice, skromni domovi ostarelih kmečkih ljudi in odsluženih hlapcev.

Kulturna krajina še danes kaže v starosvetno podobo ujete zaselke, ki so se v dolino razlili z višjih obrobij, kjer so v zavetju nastajale prve naselbine. Strnjeno pozidana naselja v dolini so v teku stoletij prevzela vlogo lokalnih upravnih centrov.

Slikovita in raznolika arhitektura podružničnih cerkva, ki jo pogled bodisi iz doline ali gorskega hrbta doseže na domala vsakem izpostavljenem griču izven naselij, zrcali kopico avtohtonih značilnosti, ohranja koroško pokrajino prepoznavno in jo uvršča med kulturno najbolj mikavne predele v Sloveniji.

Tehniška dediščina je tisti del industrijske dediščine, ki ohranja zgodovinski spomin na orodja, stroje in naprave za pridobivanje svinca v pogorju Pece, od 17. do konca 20. stoletja, in kvalitetnega premoga na Lešah, 1822 - 1935, o kovanju žebeljev, vlečenju žice ter izdelovanju železa in jekla, kos, plužnikov, lemežev, sekir, motik in drugih orodij za potrebe prebivalcev v 17. in 18. stoletju v fužinah v Črni, Mežici in na Ravnah na Koroškem. Ohranjeni obrati s stroji

govorijo o tehničnih in tehnoloških dosežkih v železarski in jeklarski industriji 19. in 20. stoletja na Koroškem, o uporabi rjavega premoga pri pudlanju, o proizvodnji tračnic v Rosthornovi železarni na Prevaljah za železnice, zgrajene v okolici Dunaja in v severni Italiji, o kvalitetnem plemenitem jeklu iz Thurnove jeklarne na Ravnah, ki je tudi danes znano v svetu, o prevozu surovin in izdelkov s splavi po reki Dravi in po železnici do Maribora, zgrajeni 1863, in Velenja, zgrajeni 1899.

- stanje infrastrukture (prometna, komunalna, IKT,...)

Mežiška dolina je najbolj odmaknjen del Koroške regije in sodi med najbolj odmaknjene koticke Slovenije. Zaradi svoje odmaknjenosti na sam skrajni rob države ob meji z Avstrijo ima območje zelo neugodno prometno lego in je zato tudi prometno izolirana znotraj Slovenije. Pereč problem same Mežiške doline je tudi slaba razvitost in vzdrževanost lokalnega cestnega omrežja.

Temeljne značilnosti prostora Mežiške doline, zlasti razpršena poselitve, pogojujejo tudi potrebo po zelo razvejani infrastrukturi. Razvejanost mrež na posameznih področjih je zadovoljiva, ponekod je doseženo stanje celo zelo ugodno v primerjavi z drugimi območji. Izstopata vprašanja vzdrževanja in kakovostnega razvoja. Prav tako je problem je v razlikah med dostopnostjo in opremljenostjo posameznih območij v dolini, torej v neenakovrednih pogojih bivanja med posameznimi naselji in še zlasti zaselki. Zgornja Mežiška dolina v stopnji opremljenosti zaostaja, nekateri zaselki v hribovitem delu pa se srečujejo še z osnovnimi infrastrukturnimi problemi.

Glavni problem na področju vodooskrbe je stabilna in kvalitetna oskrba v zgornji Mežiški dolini oz. v naseljih Črna in Žerjav. Vodni viri obstajajo, v teku je izgradnja novega črpališča. Bistveno pri realizaciji projekta je varovanje vodnih zajetij, zlasti na Peci kot glavnem in na Uršlji gori kot dodatnem vodonosniku. Varstveni pasovi so opredeljeni, niso pa usklajeni interesi kakovostne vodooskrbe in razvoja kmetijstva, turizma in poselitve.

Dostopnost nekega območja je bistvenega pomena za njegov razvoj. Zaprtost Mežiške doline je zato tudi eden izmed pomembnih razlogov za njeno stagnacijo. Zgornja Mežiška dolina je odprta in povezana z drugimi območji z regionalno cesto samo v eni smeri. Problematični sta tudi urejenost in vzdrževanje te povezave.

Na področju lokalnih povezav je stanje kritično zaradi nerednega vzdrževanja in posodabljanja. Problem razpršene poselitve, velikega števila manjših zaselkov in njihove povezave z dolinskim delom postaja tako vse večji.

A2) GOSPODARSKI POLOŽAJ

- opis glavnih gospodarskih dejavnosti (storitve, predelovalna industrija, kmetijstvo,...)

Gospodarstvo v dolini so še do pred nekaj leti usmerjali rudarji in železarji, s krčenjem in prestrukturiranjem teh dveh gospodarskih panog pa se v zadnjih letih razvijajo tudi druge dejavnosti, predvsem predelovalne.

Generatorji razvoja doline ostajajo velike družbe, naslednice nekdanjega Rudnika Mežica in Železarne Ravne, počasi pa na pomenu pridobivajo tudi mala in srednja podjetja. Ključno gospodarsko dejavnost Mežiške doline predstavljajo predelovalne dejavnosti.

Podjetja so še vedno v fazah prestrukturiranja, tehnološko ne dovolj posodobljena, nekatera med njimi soočena z zahtevami po nadaljnji racionalizaciji proizvodne in odpuščanju zaposlenih.

Tehnološko podporno okolje je še nerazvito, kar je pomemben razlog za slabo konkurenčnost srednjih in malih podjetij. Kar 98 % malih in srednjih podjetij namreč nima omembe vrednih lastnih zmogljivosti za raziskave. Razvojno razmišljanje v regiji temelji na zmanjšanju zaostanka v regionalnem razvoju s sistematično pomočjo drobnemu gospodarstvu pri izvajanju in financiranju raziskovalnih dejavnosti.

Gospodarstvo v Mežiški dolini zaznamuje nizka izobrazba in pomanjkanje tehničnega kadra na vseh nivojih, še posebej pa na visoko-strokovni ravni (tehnični profili inženirjev). Območje zaradi neurejene prometne infrastrukture in nerazvitega podpornega okolja ne predstavlja zadostne priložnosti za naložbe v nove proizvodne obrate izdelkov z višjo dodano vrednostjo

V območju je prisotna šibka podjetniška klima. Število novo nastalih podjetij zaostaja za povprečjem v Sloveniji, zato bo potrebno oblikovati ustrezne mehanizme, ki bodo pospeševali razvoj podjetniške klime in novih investicij in potrebnih znanj za podjetništvo (finančne, informacijske,...).

Tabela 6: Poslovanje gospodarskih družb Mežiške doline v letu 2006

PODATKI V MIO SIT

OBČINA	NETO DOBIČEK	ČISTA IZGUBA	NETO IZID	NETO DODANA VREDNOST
ČRNA NA KOROŠKEM	789	7	782	2.464
MEŽICA	2.210	14	2.196	7.790
PREVALJE	300	78	222	3.803
RAVNE NA KOROŠKEM	3.661	683	2.978	24.548
MEŽIŠKA DOLINA - OBMOČJE LAS	6.960	782	6.178	38.605

Vir podatkov: AJPEŠ

- stanje na področju gospodarstva (število podjetij, število turističnih kmetij, število nočitvenih zmogljivosti...)

Tabela 7: Število podjetij, 2006

TEMELJNI PODATKI	DRUŽBE		ZAPOS- LENI	
	število	delež v %	število	delež v %
OBČINA				
ČRNA NA KOROŠKEM	20	2,3	240	1,7
MEŽICA	48	5,5	1.099	7,7
PREVALJE	72	8,2	657	4,6
RAVNE NA KOROŠKEM	170	19,4	3417	23,8
Mežiška dolina - Območje LAS	310		5.413	

Vir podatkov: Statistični urad republike Slovenije

Tabela 8: Število samostojnih podjetnikov, 2006

TEMELJNI PODATKI	MAJHNI SP		ZAPOS- LENI	
	število	delež v %	število	delež v %
OBČINA				
ČRNA NA KOROŠKEM	65	3,0	28	1,3
MEŽICA	80	3,7	100	4,8
PREVALJE	187	8,8	193	9,2
RAVNE NA KOROŠKEM	306	14,3	318	15,1
Mežiška dolina - Območje LAS	638		639	

Vir podatkov: Statistični urad republike Slovenije

Področje turizma je v Mežiški dolini preslabo razvito. Lokalna in regionalna raven organiziranja turizma sta razdrobljeni nepovezani in neučinkoviti.

Turistična organiziranost je prisotna zgolj na lokalni ravni, delovanje je omejeno na posamezne občine, povezovanje med posameznimi občinami in na nivoju regije je slabo (zametki na promocijski ravni), na področju razvoja in trženja pa sodelovanja praktično ni. Nerazvita je funkcija oblikovanja skupnih integralnih turističnih produktov, delovanje je preveč omejeno na posamezno občino.

Turistična infrastruktura (od nastanitvenih kapacitet do spremljajoče infrastrukture) je v Mežiški dolini popolnoma dotrajana in neatraktivna za potrebe današnjega turista. Vlaganja v obnovo so prepočasna in necelovita, prevečkrat omejena znotraj delov posamezne občine.

Območje ima bogat potencial naravnih in kulturnih znamenitosti, ki pa so veliki meri premalo vključene v turistični razvoj in ponudbo. Naravna in kulturna dediščina predstavlja velik potencial za razvoj doživljajskega turizma ob primerni obnovi, predstavitvi in inovativnem oblikovanju turističnih produktov.

Beseda o razvoju turizma ostaja vse prevečkrat na deklarativni ravni, pri čemer občine in nosilci delujejo nepovezano in necelovito

Tabela 9: Nastanitvene zmogljivosti, november 2007

Občine / upravne enote	Nastanitveni objekti	Sobe	Ležišča		
			skupaj	stalna	pomožna
Črna na Koroškem	1	10	41	41	0
Mežica	*	*	*	*	*
Prevalje	1	10	28	25	3
Ravne na Koroškem	3	31	78	66	12
Mežiška dolina - Območje LAS	5	51	147	132	15

* ni podatka

Tabela 10: Prihodi in prenočitve turistov, november 2007

Občine / upravne enote	PRIHODI TURISTOV			PRENOČITVE TURISTOV		
	SKUPAJ	DOMAČI	TUJI	SKUPAJ	DOMAČI	TUJI
	XI 06	XI 06	XI 06	XI 06	XI 06	XI 06
Črna na Koroškem	*	*	*	*	*	*
Mežica	*	*	*	*	*	*
Prevalje	66	31	35	138	62	76
Ravne na Koroškem	117	23	94	347	107	240
Mežiška dolina - Območje LAS	183	54	129	485	169	316

* ni podatka

V Mežiški dolini - v območju LAS, je 16 nosilcev turistične dejavnosti na kmetiji, od tega je 8 kmetij tudi z nastanitvijo, 2 kmetiji imata priglášeno negostinsko dejavnost – oddaja piknik prostora.

- stopnja brezposelnosti na območju LAS in na ravni občin (od tega žensk in mladih do 40 let)

Mežiška dolina se sooča z nadpovprečno brezposelnostjo nekaterih skupin, z velikim strukturnim neskladjem in primanjkljajem kadrov na posameznih območjih ter odlivom mladih visoko izobraženih kadrov iz območja. Med brezposelnimi je nadpovprečen delež žensk, delež oseb starejših od 40 let in delež dolgotrajno brezposelnih oseb.

Že nekaj let ugotavljamo velik razkorak med ponudbo in povpraševanjem po kadrih na trgu dela. Deficit je opazen predvsem pri tehničnih kadrih na vseh stopnjah izobraževanja. V širšem območju - celotni Koroški regiji, je nastala potreba po oblikovanju visokošolskih programov, ki bodo ustrezali razvojnim potrebam lokalnega / regionalnega gospodarstva in vzpodbudili znanstveno raziskovalno delo ter nove priložnosti za gospodarske subjekte in prebivalce območja.

Tabela 11: Brezposelnost, november 2007

Občine	Registrirana brezposelnost	Stopnja registrirane brezposelnosti %
Črna na Koroškem	129	8,4
Mežica	318	7,3
Prevalje	187	6,5
Ravne na Koroškem	424	7,6
MEŽIŠKA DOLINA – območje LAS	1.058	7,45
SLOVENIJA	68.355	7,3

Vir: Zavod RS za zaposlovanje

Tabela 12: Kategorije brezposelnih oseb, januar 2008

Območna služba / Urad za delo	Vsi		Ženske		Iščejo prvo zaposlitev		Stari do 26 let		Stari 50 let in več		Dolgotrajno brezposelni	
	število	%	število	%	število	%	število	%	število	%	število	%
SLOVENIJA	69.238		36.856	53,2	12.827	18,5	11.096	16,0	22.808	32,9	34.705	50,1
OS Velenje	5.109		2.749	53,8	1.028	20,1	1.095	21,4	1.397	27,3	2.475	48,4
UD Ravne na Koroškem – območje LAS	859		527	61,4	169	19,7	169	19,7	210	24,4	434	50,5

Vir: Zavod RS za zaposlovanje

Tabela 13: Značilne skupine registrirano brezposelnih oseb, december 2006

	vsi	ženske	Iščejo prvo zaposl.	Stari do 26 let	Trajno presežni in stečajniki	Dolgot. Brezp.	Stari 40 do 50 let	Stari 50 let in več	invalidi
OS Velenje	2.086	1.138	574	629	409	1.051	354	450	258
V %	100	56,1	23,6	24,3	22,1	49,7	20,9	21,9	14,9
UD Ravne na Koroškem – območje LAS	1.056	675	245	253	209	540	239	178	188
V %	100	63,9	23,2	24,0	19,8	51,1	22,6	16,9	17,8

Vir: Zavod RS za zaposlovanje

Tabela 14: Aktivno prebivalstvo po občinah

OBČINE	PREBIVALSTVO (JUNIJ 2006)	ZAPOSLENI SKUPAJ	ZAPOSLENI V PODJETJIH IN DRUGIH ORG.	ZAPOSLENI PRI FIZIČNIH OSEBAH	SAMOZAPOSLENI SKUPAJ	SAMOSTOJNI PODJETNIKI POSAMEZNIKI	OSEBE, KI OPRAVLJAJO POKLICNO DEJAVNOST
Črna na Koroškem	3.573	730	611	119	109	48	1
Mežica	3.887	1.326	1.224	102	78	49	1
Prevalje	6.640	1.358	1.137	221	224	135	5
Ravne na Koroškem	12.158	4.865	4.490	375	374	223	28
Mežiška dolina - Območje LAS	26.258	8.279	7.462	817	785	455	35

OBČINE	KMETIJE	DELOVNO AKTIVNO PREBIVALSTVO	REGISTRIRANO BREZPOSELNE OSEBE	AKTIVNO PREBIVALSTVO (DEC. 2006)	STOPNJA REGISTRIRANE BREZPOSELNOSTI
Črna na Koroškem	60	839	147	986	9,6
Mežica	28	1.404	129	1.533	8,1
Prevalje	84	1.582	221	1.803	7,8
Ravne na Koroškem	123	5.239	574	5.813	10,3
Mežiška dolina - Območje LAS	295	9.064	1.071	10.135	8,95

Vir: Zavod RS za zaposlovanje

Tabela 15: Zaposleni po dejavnostih v UE Ravne na Koroškem - območju LAS

DEJAVNOST SKD	NAZIV DEJAVNOSTI	DEL. AKTIVNO PREB.	ZAPOSLENI SKUPAJ	ZAPOS. V PODJ. IN DRUGIH ORG.	ZAPOS. PRI SAMOZAP. OSEBAH	SAMOZAP. SKUPAJ	SAMOSTOJNI PODJ.	OSEBE KI OPRAVLJ. POKLIC. DEJ.	KMETIJE
	UE RAVNE NA KOROŠKEM	9.059	8.274	7.457	817	785	455	35	295
A	KMETIJSTVO, LOV, GOZDARSTVO	333	33	26	7	300	5	0	295
	KMETIJSKE DEJAVNOSTI	333	33	26	7	300	5	0	295

C	RUDARSTVO	39	39	39	0	0	0	0	0
CB	PRID. RUD IN KAMNIN	39	39	39	0	0	0	0	0
D	PREDELOVALNE DEJAVNOSTI	4.356	4.268	4.124	144	88	88	0	0
DA	PROD.HRANE, PIJAČ, TOBAČ. IZDELKOV	20	18	18	0	2	2	0	0
DB	PRODAJA TEKSTILIJ	222	218	217	1	4	4	0	0
DC	PROD. USNJA IN USNJENIH IZDELKOV	1	0	0	0	1	1	0	0
DD	OBDELAVA IN PREDELAVA LESA	53	43	39	4	10	10	0	0
DE	PROD. VLAKNIN, PAPIRJA, ZALOŽNIŠTVO	58	52	49	3	6	6	0	0
DH	PROD. IZD. IZ GUME IN PLASTIČNIH MAS	88	80	72	8	8	8	0	0
DI	PROD. DRUGIH NEKOVIN. MINERALNIH IZDELKOV	6	5	0	5	1	1	0	0
DJ	PRODAJA KOVIN IN KOVINSKIH IZDELKOV	2.170	2.138	2.069	69	32	32	0	0
DK	PRODAJA STROJEV IN NAPRAV	884	877	859	18	7	7	0	0
DL	PRODAJA ELEKTRIČNE INOPTIČNE OPREME	729	716	686	30	13	13	0	0
DN	PRODAJA POHIŠTVA, DRUGE PRED. DEJAV.	125	121	115	6	4	4	0	0
E	OSKRBA Z ELEKTRIKO, PLINOM, VODO	111	110	109	1	1	1	0	0
F	GRADBENIŠTVO	560	472	237	235	88	88	0	0
	NEKMETIJSKE DEJAVNOSTI	5.066	4.889	4.509	380	177	177	0	0
G	TRGOVINA, POPRAV.MOT.VOZIL	827	740	593	147	87	87	0	0
H	GOSTINSTVO	301	249	121	128	52	52	0	0
I	PROMET, SKLADIŠČENJE, ZVEZE	333	302	271	31	31	31	0	0
J	FINANČNO POSREDNIŠTVO	67	62	59	3	5	5	0	0
K	NEPREMIČNINE, NAJEM, POSLOVNE STORITVE	366	296	260	36	70	62	8	0
L	JAVNA UPRAVA, OBRAMBA, SOCIALA	254	254	254	0	0	0	0	0
M	IZOBRAŽEVANJE	642	641	640	1	1	0	1	0
N	ZDRAVSTVO, SOC. VARSTVO	567	551	544	7	16	3	13	0
O	DRUGE JAVNE, SKUPNE IN OSEBNE STORITVE	282	236	180	56	46	33	13	0
P	ZASEBNA GOSP. Z ZAPOSLENIMI OSEBAMI	21	21	0	21	0	0	0	0
	STORITVENE DEJAVNOSTI	3.660	3.352	2.922	430	308	273	35	0

A3) DEMOGRAFSKE IN SOCIOLOŠKE ZNAČILNOSTI

- število in gostota prebivalcev na obravnavanem območju (ločeno po spolu in starosti)

Po podatkih iz Popisa prebivalstva 2002 živi na območju Mežiške doline 26.451 prebivalcev, od tega je 50,1 % žensk. Tri občine so imele v letu 2002 pozitiven naravni prirast, in sicer občine Črna na Koroškem, Mežica in Ravne na Koroškem, občina Prevalje pa negativnega.

Povprečna starost prebivalcev Mežiške doline je v treh občinah višja kot v Sloveniji, samo občina Ravne na Koroškem ima v povprečju mlajše prebivalstvo.

Tabela 16: Starost prebivalstva

OBČINA	POVPREČNA STAROST	INDEKS
ČRNA NA KOROŠKEM	39,4	104,5
MEŽICA	39,9	110,10
PREVALJE	39,5	101,5
RAVNE NA KOROŠKEM	37,5	7,7
SLOVENIJA	39	96,3

Vir: Statistični urad Republike Slovenije

Tabela 17: Prebivalstvo po občini prebivališča, starostnih skupinah in spolu, 31. december 2002

OBČINA	SKUPAJ	STAROSTNE SKUPINE									
		0-4	5-9	10-14	15-19	20-24	25-29	30-34	35-39	40-44	45-49
SKUPAJ											
SLOVENIJA	1995033	89623	96447	113049	130166	149233	149799	143203	155721	154338	160289
ČRNA NA KOROŠKEM	3616	163	168	193	262	262	254	233	284	280	341
MEŽICA	3966	172	183	210	224	280	301	243	292	295	368
PREVALJE	6621	282	332	389	435	429	481	436	526	500	544
RAVNE NA KOROŠKEM	12248	555	585	689	884	962	935	845	966	1002	1122
Moški											
SLOVENIJA	975587	46237	49451	58158	66369	77089	77210	73142	78341	78782	82596
ČRNA NA KOROŠKEM	1.839	93	87	92	152	140	118	126	151	143	183
MEŽICA	1.962	89	102	107	114	135	149	128	153	155	195
PREVALJE	3.286	145	174	204	213	213	250	229	279	264	291
RAVNE NA KOROŠKEM	6.099	292	283	372	431	508	478	439	467	492	591
Ženske											
SLOVENIJA	1019446	43386	46996	54891	63797	72144	72589	70061	77380	75556	77693
ČRNA NA KOROŠKEM	1.777	70	81	101	110	122	136	107	133	137	158
MEŽICA	2.004	83	81	103	110	145	152	115	139	140	173

PREVALJE	3.335	137	158	185	222	216	231	207	247	236	253
RAVNE NA KOROŠKEM	6.149	263	302	317	453	454	457	406	499	510	531

VIRO PODATKOV: MINISTRSTVO ZA NOTRANJE ZADEVE-CENTRALNI REGISTER PREBIVALSTVA

Tabela 18: Prebivalstvo po občini prebivališča, starostnih skupinah in spolu, 31. december 2002 (nadaljevanje)

OBČINA	STAROSTNE SKUPINE (LETA)										
	50-54	55-59	60-64	65-69	70-74	75-79	80-84	85-89	90-94	95-99	100 +
	SKUPAJ										
SLOVENIJA	145458	107643	105410	95299	84648	61280	32791	13126	6392	1032	86
ČRNA NA KOROŠKEM	260	199	211	188	199	101	62	26	10	1	-
MEŽICA	286	217	238	203	212	147	63	23	8	-	-
PREVALJE	457	386	351	329	311	206	100	47	12	2	-
RAVNE NA KOROŠKEM	887	734	679	559	440	271	150	62	19	2	1
	Moški										
SLOVENIJA	74765	53136	50233	42463	33795	19691	9096	3376	1452	197	8
ČRNA NA KOROŠKEM	165	101	101	80	88	34	17	6	2	-	-
MEŽICA	169	91	116	93	83	48	21	8	2	-	-
PREVALJE	248	194	157	154	138	67	29	13	5	-	-
RAVNE NA KOROŠKEM	459	376	344	254	205	79	45	17	7	-	-
	Ženske										
SLOVENIJA	70693	54507	55177	52836	50853	41589	23695	9750	4940	835	78
ČRNA NA KOROŠKEM	95	98	110	108	111	67	45	20	8	1	-
MEŽICA	117	126	122	110	129	99	42	15	6	-	-
PREVALJE	209	192	194	175	173	139	71	34	7	2	-
RAVNE NA KOROŠKEM	428	358	335	305	235	192	105	45	12	2	1

VIRO PODATKOV: MINISTRSTVO ZA NOTRANJE ZADEVE-CENTRALNI REGISTER PREBIVALSTVA

Tabela 19: Prebivalstvo po občini prebivališča, izbranih starostnih skupinah in spolu, povprečna starost, indeks staranja, 31. december 2002

OBČINE	IZBRANE STAROSTNE SKUPINE (LETA)										POVPREČNA STAROST	INDEKS STARANJA
	0	1-6	7-14	0-14	15-18	19-26	15-49	15-59	15-64	65+		
	SKUPAJ											
SLOVENIJA	17597	109560	171962	299119	103054	237299	1042749	1295850	1401260	294654	39,6	98,5
ČRNA NA KOROŠKEM	33	176	315	524	208	424	1916	2375	2586	587	40,4	112,0
MEŽICA	38	193	334	565	177	450	2003	2506	2744	656	41,0	116,1
PREVALJE	43	371	589	1003	348	712	3351	4194	4545	1007	40,0	100,4
RAVNE NA KOROŠKEM	121	695	1013	1829	688	1569	6716	8337	9016	1504	38,7	82,2
	Moški											
SLOVENIJA	9043	56500	88303	153846	52563	122333	533529	661430	711663	110078	37,9	71,6

ČRNA NA KOROŠKEM	20	97	155	272	117	232	1013	1279	1380	227	38,8	83,5
MEŽICA	20	98	180	298	91	220	1029	1289	1405	255	39,4	85,6
PREVALJE	20	202	301	523	167	357	1739	2181	2338	406	38,6	77,6
RAVNE NA KOROŠKEM	58	359	530	947	345	793	3406	4241	4585	607	37,7	64,1
ŽENSKE												
SLOVENIJA	8554	53060	83659	145273	50491	114966	509220	634420	689597	184576	41,3	127,1
ČRNA NA KOROŠKEM	13	79	160	252	91	192	903	1096	1206	360	42,1	142,9
MEŽICA	18	95	154	267	86	230	974	1217	1339	401	42,5	150,2
PREVALJE	23	169	288	480	181	355	1612	2013	2207	601	41,3	125,2
RAVNE NA KOROŠKEM	63	336	483	882	343	776	3310	4096	4431	897	39,8	101,7

VIR PODATKOV: MINISTRSTVO ZA NOTRANJE ZADEVE-CENTRALNI REGISTER PREBIVALSTVA

Tabela 20: Nekatere skupine prebivalstva, Popis 2002

	OTROCI DO 7 LET	OTROCI 7-14 LET	MLADINA 15-26 LET	ŽENSKE 15-49 LET	PREBIVA LCI 65 LET IN VEČ	DELOVNO AKTIVNO PREBIVALST VO	ZAPOSLjeni, SAMOZAPO- SLENI, DNEVNI MIGRANTI	UČENCI		ŠTUDEN TI	UČENCI IN ŠTUDENTI, DNEVNI MIGRANTI
								OSNOVNIH ŠOL	SREDNJIH ŠOL		
SLOVENIJA	125617	174550	336880	502693	288981	818304	444587	177987	106754	74636	172500
ČRNA NA KOROŠKEM	216	317	619	894	557	1423	1006	356	218	101	302
MEŽICA	241	337	655	971	636	1554	893	336	199	141	233
PREVALJE	434	620	1047	1601	1070	2622	1830	610	361	213	551
RAVNE NA KOROŠKEM	776	1058	2263	3313	1425	5313	2993	1098	761	492	845
MEŽIŠKA DOLINA - OBMOČJE LAS	1.667	2.332	4.584	6.779	3.688	10.912	6.722	2.400	1.539	947	1.931

VIR PODATKOV: MINISTRSTVO ZA NOTRANJE ZADEVE-CENTRALNI REGISTER PREBIVALSTVA

- gibanje števila prebivalstva na območju LAS v zadnjih desetih letih (ločeno po spolu in starosti)

Tabela 21: Naravno gibanje prebivalstva po spolu, 2002

OBČINA	ŽIVOROJENI			UMRLI			NARAVNI PRIRAST		
	SKUPAJ	MOŠKI	ŽENSKE	SKUPAJ	MOŠKI	ŽENSKE	SKUPAJ	MOŠKI	ŽENSKE
SLOVENIJA	17501	9025	8476	18701	9696	9005	-1200	-671	-529
ČRNA NA KOROŠKEM	32	20	12	31	21	10	1	-1	2
MEŽICA	37	18	19	33	18	15	4	0	4
PREVALJE	42	20	22	61	32	29	-19	-12	-7
RAVNE NA KOROŠKEM	119	58	61	81	41	40	38	17	21
MEŽIŠKA DOLINA - OBMOČJE LAS	230	116	114	206	112	94	24	4	20

VIR PODATKOV: MINISTRSTVO ZA NOTRANJE ZADEVE-CENTRALNI REGISTER PREBIVALSTVA

Tabela 22: Selitveno gibanje prebivalstva po spolu, 2002

OBČINA	PRISELJENI			ODSELJENI			SELITVENA PRIRAST
	SKUPAJ	IZ DRUGIH OBČIN SLOVENIJE	IZ TUJINE	SKUPAJ	V DRUGE OBČINE SLOVENIJE	V TUJINO	
SLOVENIJA	28253	20450	7803	25261	20450	4811	2992
ČRNA NA KOROŠKEM	36	35	1	48	41	7	-12
MEŽICA	39	37	2	61	57	4	-22
PREVALJE	108	91	17	101	71	30	7
RAVNE NA KOROŠKEM	141	126	15	196	189	7	-55
MEŽIŠKA DOLINA - OBMOČJE LAS	324	289	35	406	358	48	-82

VIR PODATKOV: MINISTRSTVO ZA NOTRANJE ZADEVE-CENTRALNI REGISTER PREBIVALSTVA

- izobrazbena struktura prebivalstva (ločeno po spolu in starosti)

V območju ugotavljamo slabo motivacijo tako mlajše kot starejše populacije za vključevanje v različne oblike izobraževanja ter nizko samoiniciativnost pri iskanju kariernih in morebitnih podjetniških priložnosti.

Tabela 23: Prebivalstvo, staro 15 let ali več, po izobrazbi, Popis 2002

	Skupaj	nepopolna osnovna	Osnovna	Nižja in srednja poklicna	Srednja strokovna in splošna	Višja in visoka
ČRNA NA KOROŠKEM	3.083	429	788	1.044	612	210
MEŽICA	3.388	284	823	1.154	776	351
PREVALJE	5.567	481	1.353	1.746	1.427	560
RAVNE NA KOROŠKEM	6.654	459	1.576	2.179	1.741	699
MEŽIŠKA DOLINA - OBMOČJE LAS	18.692	1.653	4.540	6.123	4.556	1.820

- stanje na področju izobraževanja in kulture na območju LAS

Tabela 24: Učenci, dijaki in študenti po občini prebivališča, občini šolanja in spolu, Popis 2002

OBČINA	SKUPAJ	MOŠKI	ŽENSKE
ČRNA NA KOROŠKEM	762	379	383
MEŽICA	824	411	413
PREVALJE	1.434	689	745
RAVNE NA KOROŠKEM	2.874	1.423	1.451
MEŽIŠKA DOLINA - OBMOČJE LAS	5894	2902	2992

Vir: Statistični urad Republike Slovenije

Tabela 25: Prebivalstvo, ki se izobražuje v programih za pridobitev izobrazbe, in prebivalstvo, ki se je v zadnjih 12 mesecih udeležilo programov za usposabljanje ali izpopolnjevanje, občine, Slovenija, popis 2002

	PREBIVALSTVO	PREBIVALCI VKLJUČENI V VSAJ ENO OBLIKO IZOBRAŽEVANJA	PRIDOBLEN A IZOBRAZBA PO KONČANEM IZOBRAŽEVANJU - SKUPAJ	OSNOVNA	SREDNJA	VIŠJA	VISOKA DODIPLOMSKA	VISOKA PODIPLOMSKA	SODELOVANJE V DRUGIH PROGRAMIH IZOBRAŽEVANJA - SKUPAJ
ČRNA NA KOROŠKEM	3.616	1.243	765	356	254	14	131	10	656

MEŽICA	3.966	1.289	831	336	265	19	195	16	757
PREVALJE	6.621	2.363	1.447	610	435	40	320	42	1.486
RAVNE NA KOROŠKEM	12.248	4.599	2.890	1.099	899	96	706	90	2.656
MEŽIŠKA DOLINA	26.451	9.494	5933	2401	1853	169	1352	158	5555

Vir: Statistični urad Republike Slovenije

Mežiška dolina ima bogato naravno, kulturno, sakralno, sakralno in tehnično dediščino in izročilo, ki pa je premalo vključeno v celovito turistično ponudbo. V Mežiški dolini je kulturno dogajanje osredotočeno v dveh središčih, in sicer na Ravnah na Koroškem in v Mežici. Na Ravnah na Koroškem so ključni nosilci kulturnega dogajanja Koroška osrednja knjižnica dr. Franceta Sušnika, Koroški pokrajinski muzej enota Ravne na Koroškem, Likovna galerija in Glasbeni dom.

V Mežici pa so v zadnjem letu vzpostavili bogato kulturno dogajanje v obnovljenem in sodobno opremljenem Narodnem domu.

A4) OPIS DOSEDANJIH AKTIVNOSTI NA OBMOČJU LAS

- izkušnje v pripravi programov za razvoj podeželja

S pripravo razvojnih programov se je večina akterjev, med katerimi so: lokalne skupnosti, razvojno podjetje A.L.P. PECA, Kmetijska svetovalna služba, društva, združenja in posamezniki, najprej srečala pri izvajanju inicialnih programov CRPOV. Izkušnje so se nato pridobivale skozi pripravo razvojnih programov za posamezno občino in razvojnih programov za posamezno naselje oz. območje v občini, delo se je nadaljevalo pri pripravi Regionalnega razvojnega programa za Koroško regijo, Razvojnega programa podeželja za Mežiško dolino in občino Dravograd in tudi za Mislinjsko in Dravsko dolino. Vsi programi so bili redno novelirani, vsebine so se prilagajale novim nacionalnim in evropskim usmeritvam v posameznem programskem obdobju.

Priprava programov je vedno potekala po načelu subsidiarnosti – od spodaj navzgor, pri njihovi pripravi so vedno sodelovali občani, prebivalci območja, kmetje, podjetniki, predstavniki društev, lokalnih skupnosti in vsi ostali zainteresirani posamezniki.

Na območju LAS je bil pripravljen - Program razvoja podeželja za Mežiško dolino in občino Dravograd, 2000 - 2004, ki je bil nato tudi noveliran za programsko obdobje 2007 - 2013.

Podjetje A.L.P. PECA d.o.o. je v letu 2004 vodilo tudi pripravo prvega programa razvoja podeželja za območje Mislinjske in Dravske doline, ki pa ga je za novo programsko obdobje noveliral drug izvajalec in od takrat so aktivnosti na področju razvoja podeželja v Koroški regiji začele potekati ločeno.

- uspešnost izvajanja programov za razvoj podeželja

Program razvoja podeželja Mežiške doline in občine Dravograd za obdobje 2000 - 2006 je bil uspešno realiziran. Posamezni podprogrami in ukrepi, so bili realizirani takole:

Podprogram 1: VZPOSTAVITEV ORGANIZACIJSKE STRUKTURE ZA IZVAJANJE PROGRAMA

Ukrep 1: POVEZAVA VSEH PRISTOJNIH INŠTITUCIJ

V skladu z aktualnim dogajanjem na področju razvoja podeželja v Sloveniji je bil ustanovljen CELK – Center za razvoj podeželja, ki je povezoval ključne akterje, ki na tem področju izvajajo aktivnosti v Mežiški dolini. CELK je bil podeželsko razvojno jedro, samostojna neprofitna enota – zavod, ki je skupaj z ustanovitelji KGZ CELJE, KKGZ, A.L.P. PECA in RRA KOROŠKA zagotavljal potrebno podporo posameznikom pri zagotavljanju kakovosti izdelkov ter njihovem trženju.

V letošnjem letu je CELK prenehal z delovanjem. V okolju – predvsem na lokalnih skupnostih pa je bil izražen interes, da se za področje razvoja podeželja ustanovi lokalna akcijska skupina - nova inštitucija, v skladu z vsemi pravili, ki jih zahtevajo evropske smernice za pridobivanje sredstev iz programa LEADER.

Cilji, ki jih skušamo dosežati so

1. povečati podjetniško aktivnost na podeželju
2. aktivirati neizkoriščene prostorske in človeške potenciale na podeželju
3. povečati turistično privlačnost podeželja
4. zagotoviti dodatna delovna mesta na podeželju

Ukrep 2: SPREJEM SKUPNEGA RAZVOJNEGA PROGRAMA

Pripravljen in na občinskih svetih potrjen je bil razvojni program podeželja za Mežiško dolino in občino Dravograd. Prav tako je bil kasneje pripravljen in potrjen Razvojni program podeželja za Mislinjsko in Dravsko dolino.

Ukrep 3: OBLIKOVANJE IN USPOSABLJANJE STROKOVNE SKUPINE ZA IZVAJANJE PROGRAMOV

Ukrep 3 ni bil realiziran tako, kot je bil zastavljen. Strokovna skupina ni bila vzpostavljena v predvideni obliki, prav tako ni bil zastavljen in izveden program njenega usposabljanja. Se je pa v obravnavanem obdobju izoblikovala neformalna skupina posameznikov, ki aktivno delujejo na tem področju, pripravljajo in izvajajo projekte in sodelujejo pri izvajanju aktivnosti. Posamezniki se tudi ves čas izobražujejo, usposabljujejo, pridobivajo informacije, ki jih potrebujejo za učinkovito delo.

Ukrep 4: ORGANIZACIJA ZA SPREMLJANJE IN NADZOR PROGRAMA

Ukrep 4 ni bil izveden v predvideni obliki, saj se je situacija v času izvajanja RPP spremenila. V letu 2002 je bila vzpostavljena Regionalna razvojna agencija Koroška, ki je prevzela aktivnosti koordinatorja in nadzornika izvedenih aktivnosti, tudi na področju razvoja podeželja. S strani RRA Koroška so bile za to področje imenovane in pooblašene strokovne osebe, ki so spremljale izvajanje zastavljenih aktivnosti.

Podprogram 2: OSNOVNA KMETIJSKA PROIZVODNJA

Ukrep 1: IZVAJANJE OBSTOJEČEGA NAČINA PROIZVODNJE

Za izvajanje tega ukrepa je bil odgovoren KGZ CELJE. V Mežiški dolini in Dravogradu delujeta 2 izpostavi kmetijsko svetovalne službe, Mežiško dolino pokriva izpostava Prevalje, območje občine Dravograda pa izpostava Dravograd.

Svetovalci so v tem programskem obdobju izvajali naslednje ukrepe, po navodilih Ministrstva za kmetijstvo, gozdarstvo in prehrano.

- a) ukrepe skupne kmetijske politike
 - projekt subvencije
 - organizacija in izvedba predavanj za spodbujanje in izvajanje SKOP programa
 - informiranje, svetovanje in pomoč pri javnih razpisih MKGP: izdelava poslovnih načrtov,
- b) Izvajanje tehnoloških ukrepov za dvig konkurenčne sposobnosti kmetij
 - kmetom smo nudili tehnološke nasvete, izdelavo tehnoloških projektov,
 - pomagali smo pri pripravi in organizaciji številnih prireditev in razstav

Ukrep 2: SPODBUJANJE EKOLOŠKEGA KMETOVANJA

Nosilec tega ukrepa je prav tako KGZ CELJE.

Aktivnosti, ki so bile izvedene:

- izvajanje predavanj in predstavitev ukrepa ekološko kmetovanje v okviru programa SKOP
- izvajanje ekoloških tečajev
- pomoč pri izvajanju načrtovanih aktivnosti Združenja pridelovalcev in predelovalcev DETELJICA – ekoloških kmetov

V letu 2005 je bilo v Mežiški dolini 72 ekoloških kmetij, v občini Dravograd 34 ekoloških kmetij . Skupaj torej 109 kmetij, ki so vključeni v ukrep ekološko kmetovanje.

Velika večina vseh kmetij pa je vključena v Slovensko kmetijsko okoljski program in sicer v ukrep sonaravna reja živine, ukrep košnja strmih travnikov.

Veh kmetij oz. nosilcev kmetijskega gospodarstva je v Mežiški dolini 505 v Dravogradu pa 356 . Skupaj torej 861.

Podprogram 3: VZPOSTAVITEV SKUPNE RAZVOJNE INFRASTRUKTURE ZA RAZVOJ KMETIJSKIH IN S KMETIJSTVOM POVEZANIH GOSPODARSKIH DEJAVNOSTI NA PODEŽELJU Z NAMENOM ZAGOTOVITVE DOPOLNILNIH ALI ALTERNATIVNIH VIROV DOHODKA

Ukrep 1: POMOČ PRI RAZVOJU DOPOLNILNIH IN DODATNIH DEJAVNOSTI NA KMETIJAH

Ukrep se je v obravnavanem obdobju izvajal, v različnih letih različno intenzivno – odvisno od interesa kmetov – potencialnih nosilcev dejavnosti.

Nosilec ukrepa 1 je KGZ CELJE, dve svetovalki za kmečko družino in razvoj dopolnilnih dejavnosti ter svetovalka za razvoj podeželja

Aktivnosti, ki so bile izvedene:

- izvajanje programov usposabljanja za dopolnilne dejavnosti in sicer usposabljanja po katalogu znanj za pridobitev nacionalnih poklicnih kvalifikacij: peka kruha in potic, tečaj za nosilce turističnih kmetij, tečaj za predelavo mesa,
- individualno svetovanje: glede ureditve prostorov za turistično dejavnost, v zvezi s pogoji za peko kruha, peko peciva, klanje, predelava mesa, predelavo sadja, v zvezi z registracijo , v zvezi s programi HACCAP, vodenjem knjig, ...
- izvajanje animacijskih delavnic

V letu 2006 ima na območju upravne enote Dravograd 21 kmetij več ali eno dopolnilnih dejavnosti, od tega je največ storitev s kmetijsko mehanizacijo, pluženja, 3 izletniške kmetije, ena peka kruha.

Na območju upravne enote Ravne na Koroškem imamo 88 kmetij z eno ali več dopolnilnimi dejavnostmi: prav tako je največ storitev s kmetijsko in gozdarsko mehanizacijo, posek lesa, 6 pek kruha in potic, in 16 nosilcev turistične dejavnosti na kmetiji, od tega je 8 kmetij tudi z nastanitvijo, 2 kmetiji imata priglašeno negostinsko dejavnost – oddaja piknik prostora

Ukrep 2: ORGANIZIRANJE TRŽENJA PRODUKTOV POSAMEZNIKOV POD SKUPNO BLAGOVNO ZNAMKO

Ukrep je bil realiziran, saj je bila razvita in zaščitena blagovna znamka Dobrote izpod Pece, izdelan pravilnik za njeno uporabo in izdelan pravilnik za zagotavljanje kakovosti produktov, ki se tržijo pod to znamko.

Pripravljen je bil promocijski načrt, izdelani promocijski materiali in izvedene številne promocijske aktivnosti.

Vzpostavljena je bila organizacijska oblika – CELK – podeželsko razvojno jedro, katerega namen je povezovati posamezne nosilce dejavnosti, jih podpirati pri skupnem razvoju in trženju produktov, ter organizirati promocijo in vzpostaviti tržne poti. Vzpostavljena so bila tudi nekatera tržna mesta – znotraj trgovskih sistemov in samostojno.

V aktivnosti trženja pod skupno blagovno znamko je neposredno vključenih 26 ponudnikov, ki imajo registrirano bodisi dopolnilno dejavnost oziroma osebno dopolnilno delo, s.p. na kmetiji ali pa se vključujejo preko različnih društev v povezavi z domačimi izdelki.

Novih potencialnih ponudnikov oziroma proizvajalcev izdelkov v BZ je pet.

Prodajna mreža je vzpostavljena na trgu Koroške regije predvsem v Mercator centrih na Ravnah in Slovenj Gradcu, specializiranih trgovinah z domačimi produkti, darilnih butikih in turističnih pisarnah.

Redna je bila udeležba na večjih prireditvah, dogodkih in sejnih, prav tako pa tudi priprava številnih pogostitev. Pomemben del prodaje predstavljajo tudi poslovna darila in pa catering tako za podjetniški sektor kot gospodinjstva.

Skupaj z ostalimi PRJ v Sloveniji in podjetjem Gambit trade iz Ljubljane potekajo aktivnosti skupnega trženju izdelkov PRJ preko spletne trgovine že omenjenega podjetja, kjer CELK nastopa v vlogi koordinatorja prodaje.

Povsem novih produktov zaenkrat ni evidentiranih, vsaj ne v zadostnih količinah, ki bi zadostovale kasnejšim potrebam trga. Aktivnosti so usmerjene predvsem v izboljšanje kvalitete in kvantitete že uveljavljenih proizvodov in spodbujanje različnih vrst in oblik trženja le teh.

Ukrep 3: VZPOSTAVITEV UČNEGA CENTRA ZA IZVAJANJE RAZLIČNIH OBLIK USPOSABLJANJA IN IZOBRAŽEVANJA

Ukrep je bil realiziran tako:

- vzpostavljen in opremljen je učni center in e-center na Fari
- pripravljene so vsebine - programi usposabljanja za dopolnilne dejavnosti peko kruha, predelavo mesa, predelavo mleka, predelavo zelenjave
- vzpostavljen je sistem pridobivanja določenih nacionalnih poklicnih kvalifikacij

V programe so bili vključeni nosilci dejavnosti, ki se tržijo produkte pod skupno blagovno znamko Dobrote izpod Pece, realizirane so bile tudi strokovne ekskurzije, na katerih so nosilci dejavnosti spoznali praktične primere in izkušnje v Sloveniji in tujini.

Ukrep 4: VZPOSTAVITEV SKUPNIH PREDELOVALNIH ENOT

Ukrep je bil realiziran:

- vzpostavljena je skupna polnilnica soka in mošta
- vzpostavljena je skupna pakirnica
- vzpostavljena je testna kuhinja

Ukrep 5: ORGANIZIRANJE SPREMLJAJOČIH SERVISOV

V okviru podeželskega razvojnega jedra CELK je vzpostavljen skupni servis za pakiranje, opremo in distribucijo produktov, ki se tržijo pod skupno blagovno znamko, prav tako so skupne

aktivnosti na področju promocije in informacijske podpore. Ni pa zaživel skupni računovodski servis.

Tudi pri nujenju storitev, servisa distribucije je nastopil problem zaradi spreminjajoče zakonodaje, ki zahteva posebne pogoje in opremo.

Ukrep 6: RAZVOJ TURISTIČNE PONUDBE OBMOČJA KOT OBLIKE TRŽENJA PRODUKTOV PODEŽELJA

Ukrep je delno realiziran – vzpostavljen je skupen turistični produkt Cesta mošta, izdelan je bil promocijski material, postavljene informacijske table in organizirana ponudba vključenih kmetij. Produkt bo v nadaljevanju potrebno nadalje razvijati in promovirati.

Ukrep 7: OŽIVITEV TRAVNIŠKIH SADOVNJAKOV

Ukrep je delno realiziran, ni bila realizirana vključitev v nacionalni projekt oživitve travniških sadovnjakov (projekt se ne izvaja). Nosilci so se lokalno in regionalno povezali. V Koroški regiji trenutno delujejo tri sadjarska društva: SD LESNIKA, SD MEŽIŠKA DOLINA in SD BOBOVEC, ki skupaj s kmetijsko svetovalno službo izvajajo usposabljanja za nosilce – oživitve travniških sadovnjakov, pridelavi in predelavi sadja, ocenjevanja sadnih izdelkov in ostale aktivnosti.

Podprogram 4: ORGANIZACIJSKA, SVETOVALNA IN FINANČNA POMOČ POSAMEZNIKOM PRI RAZVOJU NOVIH DELOVNIH MEST IN DEJAVNOSTI

Ukrep 1: POVEZOVANJE IN SPECIALIZACIJA POSAMEZNIH IZVAJALCEV

V letu 2006 ima na območju upravne enote Dravograd 21 kmetij z eno ali več dopolnilnimi dejavnostmi, od tega je največ storitev s kmetijsko mehanizacijo, pluženja, 3 izletniške kmetije, ena peka kruha. Na območju upravne enote Ravne na Koroškem imamo 88 kmetij z eno ali več dopolnilnimi dejavnostmi: prav tako je največ storitev s kmetijsko in gozdarsko mehanizacijo, posek lesa, 6 pek kruha in potic, in 16 nosilcev turistične dejavnosti na kmetiji, od tega je 8 kmetij tudi z nastanitvijo, 2 kmetiji imata priglášeno negostinsko dejavnost – oddaja piknik prostora

Zaradi vedno novih zahtev, predpisov, smo zastavili delo po interesnih skupinah in tako izvajamo posamezne aktivnosti za:

- nosilce turistične dejavnosti
- proizvajalke domačega kruha in potic ter peciva

- proizvajalce mošta, soka, kisa, žganja, suhega sadja.

Ukrep 2: POVEZOVANJE IN DOPOLNJEVANJE INSTRUMENTOV FINANČNE POMOČI NA MEDNARODNEM, DRŽAVNEM IN LOKLANEM NIVOJU

V program vavčerskega svetovanja je bilo v letih od 2002 do 2005 vključenih 30 kmetov, ki so potrebovali strokovno pomoč za pripravo vloga za pridobitev investicijskih sredstev.

Pri pridobivanju investicijskih sredstev so bili kmetje iz občin Mežiške doline in Dravograda tako uspešni:

Leto 2004

- Naložbe v kmetijska gospodarstva – sredstva sta prejela 2 nosilca iz Mežiške doline
- Diverzifikacija kmetijske dejavnosti – sredstva je prejel 1 upravičenec
- Investicije v gozdove – sredstva je prejelo 64 nosilcev kmetijske dejavnosti iz obravnavanega območja.

Leto 2005

- Naložbe v kmetijska gospodarstva – sredstva sta prejela 2 nosilca območja
- Diverzifikacija kmetijske dejavnosti – sredstva je prejel 1 upravičenec
- Investicije v gozdove – sredstva je prejelo 69 nosilcev kmetijske dejavnosti iz obravnavanega območja.

V območju se je v obravnavanem obdobju izvedlo 6 projektov s podporo sredstev iz evropskih strukturnih skladov, ki s svojo vsebino posegajo na področje razvoja podeželja.

Podprogram 5: UREDITEV IN POSODOBITEV KOMUNALNE INFRASTRUKTURE

Ukrep 1: POSODOBITEV CESTNEGA OMREŽJA

Ukrep se je izvajal v posameznih občinah na definiranem območju, in sicer so se v tem obdobju izvedla dela na naslednjih cestah:

1. Občina Mežica:

- Cesta Mežica – Lom
- Cesta Mežica – Hamunov vrh
- Cesta Mežica – Štenge (Črna na Koroškem)
- Pešpot in kolesarska steza v Mežici

2. Občina Črna na Koroškem:

- Cesta Lipold – Sv. Jakob
- Cesta Bistra (dokončanje)

- Cesta Drol – Prhanija
- Cesta Pikovo – helena
- Cesta Fajmutovo kopiše – Kočnik – karavla
- Cesta Helena – Mitnek (začetek)

3. Občina Ravne na Koroškem

- Pešpot Ravne- Strojnska reka
- Sanacija zemeljskega usada na LC 350090 Knepsova žaga – križišče Prikržnik – Toni v km 5+320 in v km 5+200
- rekonstrukcija ceste Zadnji dinar-Strojna LC 350130 (odsek jaznikar-grm od P1 do P28) – 4.faza
- izgradnja pešpoti Ravne – Kotlje, V. faza
- izgradnja pešpoti Ravne – Strojnska reka od P1-P24
- rekonstrukcija lokalne ceste Ravne-Šrotnek, III. faza (odsek Žaga-Šrotnek)
- ureditev pešpoti in avtobusnega postajališča ob reg. cesti R1-227 Ravne – Kotlje -Slovenj Gradec (naselje Nadolžnik)

Ukrep 2: UREDITEV PODROČJA RAVNANJA S KOMUNALNIMI ODPADKI

Ukrep se je izvajal po posameznih občinah, in sicer:

1. Občina Črna na Koroškem:

- Razširitev odlagališča odpadkov in izgradnja zbirnega centra za ločeno zbiranje odpadkov

Ukrep 3: UREDITEV OSKRBE Z VODO

Ukrep se je izvajal po posameznih občinah, in sicer:

1. Občina Mežica:

- izgradnja čistilne naprave
- vodovod Polena- Marholče

2. Občina Črna na Koroškem:

- Vodni vir Burjak (še v teku)
- Vodovod Kumer – delavnica Potočnik
- Vodovod Faktor – Rožančeva žaga
- Vodovod na Pristavi – Debelak
- Klorinator vodovod Kavšak
- Vodovod Center – Mušenik
- Vodovod gasilski dom - Divjak

- vključenost območja v druge razvojne programe (CRPOV, RPP, INTERREG, ...)

Akterji, ki sodelujejo pri vzpostavitvi LAS in pripravi Lokalne razvojne strategije za območje Mežiške doline imajo bogate izkušnje pri pripravi razvojnih programov, ki segajo že v obdobje konec devetdesetih let prejšnjega stoletja in so se nadgrajevale in bogatile vse do letošnjega leta.

Posamezni akterji pa imajo izkušnje tudi pri izvajanju izvedbenih projektov, za katere so sofinanciranje uspešno pridobivali tudi iz Evropskih strukturnih skladov. Občine Mežiške doline so že pred 13 leti ustanovile skupno razvojno podjetje A.L.P. PECA, ki je uspešno iniciiralo razvojne in izvedbene projekte v okolju in za njihovo izvedbo pridobivalo finančna sredstva iz nacionalnih (resorna ministrstva, PCMG - JAPTI; Zavod Rs za zaposlovanje, SVLR) in evropskih virov (Phare, Phare CBC, Interreg IIIA SLO - A, Phare PPF II, CBRGD, 5 th Frane Programme IST, 6 th Frame programme IST, Europe Comission)

V obdobju od 1997 do 2008 so bili na območju Mežiške doline izdelani in izvedeni naslednji razvojni in izvedbeni programi:

1. Inicialni programi Celostnega razvoja podeželja in obnove vasi - CRPOV

- Občina Črna na Koroškem (območje naselij Jazbina, Javorje in Ludranski vrh), 1998
- Občina Ravne – Prevalje (območje naselij Šentanel, Zg. Jamnica, Suhi vrh, Strojna in Zelenbreg), 1998
- Občina Mežica (območje naselij Breg, Lom, Plat, Podkraj pri Mežici, Onkraj Meže), 1999

2. Raziskovalne naloge in pilotni projekti

- Raziskovalna naloga »Samozaposlovanje na podeželju«
- Pilotni projekt »Samozaposlovanje na podeželju«

3. Razvojni programi občin Mežiške doline in posameznih območij v občinah

- Razvojni program Črna – Občina Črna na Koroškem, 1997
- Razvojni program Kotlje - Občina Ravne, 1998
- Razvojni program Leše - Občina Prevalje, 1998
- Razvojni program Holmec - Občina Prevalje, 1999
- Program razvoja podeželja za Mežiško dolino in občino Dravograd, 2000 - 2006

- Regionalni razvojni program za Koroško regijo 2000 - 2001, 2002 - 2006,
- Razvojni program Občine Prevalje, 2002 - 2006
- Razvojni program podeželja Koroške regije - Mislinjska in Dravska dolina, 2004
- Razvojni program Občine Mežica, 2005 - 2009
- Regionalni razvojni program za Koroško regijo 2007 - 2013
- Razvojni program podeželja Koroške regije za Mežiško dolino in občino Dravograd, 2007 - 2013
- Razvojni program občine Prevalje, 2007 - 2013
- Razvojni program območja Brinjeve gore, 2007

4. Izvedbeni programi - projekti

- Samozaposlovanje na podeželju, Ministrstvo za kmetijstvo, gozdarstvo in prehrano
Ministrstvo za delo, družino in socialne zadeve, 1998 - 2001
- Vavčerski sistem svetovanja, JAPTI, 2001 →
- Pospeševanje podjetništva in poklicnega uveljavljanja žensk, JAPTI, 2001 →
- Operativni program uvajanja dela na domu in dela na daljavo – projekt eDelo, PCMG, 2000 - 2002
- FlexWork – flexible working in remote and rural areas KPK, Evropska komisija, 2000 - 2003
- WLAN – Razvoj stalnih širokopasovnih omrežij kot podpora uvajanju fleksibilnosti v MSP, PCMG, 2003
- V_WLAN – Varen dostop do brezžičnega širokopasovnega podatkovnega omrežja, PCMG, 2004 →
- Vzpostavitev informacijskega središča za spodbujanje poklicnega uveljavljanja žensk, Zavod RS za zaposlovanje, 2004
- Debtech-Vzpostavitev širokopasovnega podatkovnega omrežja kot ključni dejavnik konkurenčnosti Koroške, Podravske in Gorenjske regije, PHARE – ARSRR, CFCU, 2004 - 2005
- Uvajanje modela socialnega podjetništva v treh pilotskih regijah, Agencija RS za regionalni razvoj , donacijska shema PHARE PPF II., 2004 - 2005
- Informacijska točka v informacijski mreži Europe Direct, Evropska komisija, 2005 →
- VEM-Vse na enem mestu, JAPTI, 2005 →
- eZnanja na kmetije, SVLR PHARE CBC_Sklad malih projektov , 2005 - 2006
- @Regija-Znanje preko mejo, SVLR – Interreg III.A Slovenija – Avstrija, 2006 - 2007

5. Organizacija prireditve, konferenc, okroglih miz in srečanj

- Organizacija tradicionalne prireditve Gradovi kralja Matjaža, 1995 - 2000
- Konferenca o prekomejnem sodelovanju med Slovenijo, Avstrijo in Italijo, program LACE, Črna na Koroškem, 1996
- Posvet o možnostih tujih vlaganj (Simon Armstrong), 1997
- Organizacija nacionalne okrogle mize na temo razvoja podeželja v okviru Obrtnega sejma v Radljah ob Dravi, 1997,1998
- Organizacija konference »Prihodnost turizma in turizem prihodnosti«, Rogla 1998
- Konferenca »e-delo kot del mrežne ekonomije«, Velenje 2000
- Organizacija delavnic v sklopu aktivnosti EVROPSKI TEDEN, 2000
- Delavnice v okviru priprave Regionalnega razvojnega programa za Koroško regijo, 2000, 2001
- Problemsko srečanje »Regionalizem kot nova razvojna paradigma, Slovenj Gradec«, 2001
- Delavnica Opredelitev ključnih problemov in postopkov pri pripravi regionalnih razvojnih programov, Prevalje 2001
- Regionalno srečanje v okviru aktivnosti za spodbujanje poklicnega uveljavljanja žensk z naslovom » Pravice – možnosti – priložnosti «, Prevalje, 2005
- Delavnica »Slovenija v Evropski uniji - priložnosti za mednarodno sodelovanje v izobraževanju in usposabljanju«, Prevalje, 2005
- Serija informativnih dni o Evropski uniji na osnovnih in srednjih šolah, 2005-2007
- Regionalno srečanje v okviru aktivnosti za spodbujanje poklicnega uveljavljanja zaposlenih in kmečkih žensk z naslovom» Podjetnost Korošic », Prevalje 2006
- Seminar o uvedbi evra z naslovom »Prihaja evro«, Dravograd, 2006
- Seminar o uvedbi evra z naslovom »Prihaja evro«, Slovenj Gradec, 2006
- Seminar o uvedbi evra z naslovom »Prihaja evro«, Prevalje, 2006
- Konferenca »Strukturni skladi EU v obdobju 2007-2013, Šmartno pri Slovenj Gradcu, 2007

- popis uspešno izvedenih projektov in nastalih produktov

V obdobju od leta 1997 do 1999 so se na območju Mežiške doline in Dravograda izvajali inicialni programi Celostnega razvoja podeželja in obnove vasi, katerih operativni cilji so bili usmerjeni na:

- Animacijo in motiviranje čim večjega števila prebivalcev za njihovo aktivno vključevanje v razvojno delo.
- Podrobnejšo vrednostno analizo vseh razvojnih potencialov (znanje, ambicije, kulturna in naravna dediščina, prazni neizkoriščeni prostori,...)
- Izdelavo celovitega razvojnega programa in operativnega načrta za uresničevanje programa razvoja in trženja produktov in ponudbe s podeželja ter za urejanje prostorske infrastrukture in drugih pogojev za uspešnejši razvoj dejavnosti
- Usposabljanje zainteresiranih posameznikov za razvoj perspektivnih dejavnosti
- Pomoč pri pripravi individualnih programov zainteresiranih nosilcev.

1. Občina Črna na Koroškem (območje naselij Jazbina, Javorje in Ludranski vrh), 1998

Glavne usmeritve razvoja na območju zajemajo:

- Predelava in trženje kmetijskih produktov – Pridelava in predelava hrane ter prodaja v skupni trgovini in direktna prodaja na kmetiji pod skupno Blagovno znamko «Dobrote izpod Pece»
- Razvoj turizma na deželi – Vključevanje v nadaljnji razvoj skupne ponudbe pod blagovno znamko » Park kralja Matjaža«
- Predelava lesa in organizirana skupna prodaja – posodobitev centralnega dela žagarskega obrata v Mušeniku, na katerega bi se potem s svojim delom lahko vezali posamezniki.

2. Občina Ravne – Prevalje (območje naselij Šentanel, Zg. Jamnica, Suhi vrh, Strojna in Zelenbreg), 1998

Prioritetni skupni izvedbeni projekti:

- Možnost prodaje produktov s kmetij - Pridelava in predelava hrane ter prodaja v skupni trgovini in direktna prodaja na kmetiji pod skupno Blagovno znamko «Dobrote izpod Pece». Razvoj dopolnilnih dejavnosti turizma na kmetiji, predelava sadja, mesa in peke kruha.
- Postavitev servisne enote za razvoj in trženje produktov s kmetij – Polnilnica mošta in drugih sadnih pijač ter sadnega kisa, Inkubatorska enota za razvoj, končno pripravo in trženje produktov s kmetij
- Idejna zasnova za projekt » Cesta mošta« – Spremljajoča ponudba naravnih in kulturnih znamenitosti. Poudarek je na predstavljanju značilne kulinarike in ponudbe kmečkih izdelkov, kmečke arhitekture in opravil, zabave, rekreacije in promocijskih prireditev.

3. Občina Mežica (območje naselij Breg, Lom, Plat, Podkraj pri Mežici, Onkraj Meže), 1999

Skupno s krajanji so bili opredeljeni potenciali, ki so v okolju, ljudeh, tradiciji, znanjih in spretnostih. Skozi pogovore med zainteresiranimi nosilci so se oblikovale ideje in zamisli za razvoj njihovega območja. Med skupnimi razvojnimi motivi so najbolj izstopali:

- Urejena cestna infrastruktura in usmerjevalno – informativna signalizacija
- Organizirano trženje obstoječih viškov – produktov s kmetij
- Organizacija skupne enote za predelavo mesa
- Organizacija enote za oddajo sob in hrane na kmetiji za potrebe Doma starostnikov
- Razvoj turizma na kmetiji kot dopolnilo obstoječi ponudbi in kot osnova za razvoj novih storitev za izboljšanje kvalitete življenja

Temeljni razvojni motiv – ohranitev osnovne kmetijske dejavnosti in razvoj dopolnilne dejavnosti na kmetiji z doseganjem boljšega trženja obstoječih viškov – kvalitetnih produktov s kmetij, kar naj bi kmetijam zagotavljalo dodaten vir zaslužka.

4. Raziskovalna naloga »Samozaposlovanje na podeželju«

V letu 1997 je bila izdelana raziskovalna naloga »Samozaposlovanje na podeželju«, ki je utemeljila ovire, pomanjkljivosti in vzroke za nižjo stopnjo motiviranosti brezposelnih oseb s podeželja za samozaposlovanje v kmetijstvu in s kmetijstvom povezanih dejavnosti na podeželju.

Izhodišča:

- Pomanjkanje informacij o novih trendih in priložnostih za razvoj novih dejavnosti na podeželju (Podjetniške priložnosti niso prepoznane).
- Priložnosti, ki se kažejo v alternativnih oblikah kmetijske proizvodnje, predelavi produktov s kmetij in oživljanju tradicionalnih dejavnosti, zahtevajo daljši čas in postopnost v realizacijo. Večinoma omogočajo le zagotavljanje dodatnega dohodka, ne pa polne zaposlenosti.
- Potencialne nove enote so v večini primerov zelo rizične zaradi omejenega obsega proizvodnje in posebnih zahtev trga. Uspešen razvoj je možen le v povezovanju nosilcev in produktov.

5. Pilotni projekt »Samozaposlovanje na podeželju«

- Podjetje A.L.P. Peca je bilo v sodelovanju z Zavodom RS za zaposlovanje izvajalec pilotnega projekta "Samozaposlovanje na podeželju". Namen programa je motiviranje in pomoč brezposelnim osebam s kmetij oz. s podeželja za pridobivanje dodatnega dohodka in zaposlovanje na področju kmetijstva oz. s kmetijstvom povezanih dejavnosti. Hkrati se v tem projektu povezujejo vse ostale aktivnosti na področju pospeševanja razvoja kmetijstva in podeželja.
- Ciljna skupina za vključitev v program so brezposelni s podeželja, ki so lastniki, solastniki, najemniki kmetijskih zemljišč in gozdov in brezposelni, ki niso lastniki kmetijskih zemljišč, so pa člani kmečkih gospodinjstev. In zlasti mladi, brezposelni z višjo stopnjo izobrazbe, ki lahko najdejo svojo zaposlitveno priložnost v razvoju storitev in servisov, povezanih s kmetijstvom in razvojem podeželja.
- Cilj programa je povečati delež (samo)zaposlitvenih projektov brezposelnih oseb s podeželja tako, da bo primerljivo s povprečnim odstotkom samozaposlitev med brezposelnimi osebami in ustvariti specifičnim potrebam podeželskih območij prilagojeno podporno okolje za podjetništvo in razvoj novih dejavnosti.

6. Blagovna znamka »Dobrote izpod Pece«

Podjetje A.L.P. PECA je v letih 1999 in 2000 uspešno realiziralo projekt razvoja in uveljavitve blagovne znamke za izdelke s kmetij iz Mežiške doline. Oblikovana je bila blagovna znamka »Dobrote izpod Pece«, izdelani postopki vključitve izdelkov, pravila ravnanja, promocijski material in skupne promocijske aktivnosti ter zastavljen sistem skupnega trženja v lokalnem in nacionalnem okolju. Kasneje je z ustanovitvijo Podeželskega razvojnega jedra vlogo koordinatorja skupnih trženjskih in promocijskih aktivnosti prevzel CELK, ki je uspešno vključeval vedno nove proizvajalce in izdelke ter vzpostavil številne tržne poti. Blagovna znamka »Dobrote izpod Pece« je danes uveljavljena in prepoznavna blagovna znamka, v upravljanje pa jo je spet prevzelo podjetje A.L.P. PECA.

7. Pospeševanje podjetništva in poklicnega uveljavljanja žensk, JAPTI, 2001 →

V območju LAS Mežiška dolina sta dve usposobljeni promotorki ženskega podjetništva, ki se aktivno vključujeta v nacionalno mrežo promotork in v lokalnem okolju izvajata aktivnosti namenjene spodbujanju podjetništva med ženskami in aktivnosti za spodbujanje poklicnega uveljavljanja žensk.

8. EPRI-start - Stimulate the participation of SMEs of NMS in IST activities, 2005, 2006

Cilji projekta so bili: ustanoviti kvalificirano skupino najinovativnejših MSP, ki delujejo na področju tehnologij informacijske družbe, razviti certificirano skupino MSP, ki se bodo s pomočjo partnerjev projekta EPRI-start prijavila na razpise 6.OP, področje IST.

Rezultati projekta so naslednji:

- vzpostavljena je baza MSP - 36 inovativnih slovenskih MSP s področja IST je v internetni bazi podjetij (v kateri je okrog 300 MSP s področja IST iz vseh 10 držav novih članic EU), ki je namenjena iskanju partnerjev za projekte v 6. in 7. okvirnem programu
- 16 inovativnih slovenskih MSP s področja IST predstavljenih v katalogu Company fact Sheet Catalogue, ki je namenjen iskanju partnerjev za projekte
- 3 slovenska podjetja, ki so vključena v bazo, so se prijavila na 5. in 6. razpis IST (6. OP)
- nudenje informacij o 6. OP in o razpisih IST podjetjem v internetni bazi.

9. PRIDEM, ZRSZ, 2005, 2006

Cilji projekta so: povečevanje nivoja digitalne pismenosti, uvajanje mednarodno priznanih sistemov certificiranja računalniških znanj in ustvariti nove zaposlitvene možnosti za brezposelne osebe.

Doseženi rezultati: - 630 brezposelnih oseb vključenih v program

- 239 brezposelnih oseb zaključilo osnovno usposabljanje
- 604 uspešno opravljeni ECDL izpiti
- 53 udeležencev pridobilo certifikat ECDL start
- 50 udeležencev pridobilo certifikat ECDL complete

10. Vzpostavitev informacijskega središča za spodbujanje poklicnega uveljavljanja žensk, Zavod RS za zaposlovanje, 2004

V okviru projekta so bile vzpostavljene vse potrebne podlage za delovanje informacijskega središča za spodbujanje podjetništva in poklicnega uveljavljanja žensk v Mežiški dolini in celotni Koroški regiji. Izdelane so bile analitične podlage, na osnovi katerih so zastavljene aktivnosti, ki se izvajajo, promocija, informiranje, svetovanje, usposabljanje in sodelovanje z organizacijami v lokalnem/regionalnem okolju in v sosednji Avstriji.

11. Debtech-Vzpostavitev širokopasovnega podatkovnega omrežja kot ključni dejavnik konkurenčnosti Koroške, Podravske in Gorenjske regije, PHARE – ARSRR, CFCU, 2004 - 2005

Namen projekta je bil vzpostaviti pogoje za geografsko pozicioniranje širokopasovnih tehnologij in dvigniti zavedanje o pomembnosti širokopasovnega dostopa do interneta. V okviru projekta so izvajalci želeli izobraziti javni in zasebni sektor glede uporabe aplikacij in upravičiti odločitev za širjenje širokopasovnega omrežja. Rezultati projekta so: izdelan model širokopasovnega podatkovnega omrežja za Koroško regijo, pripravljena analiza stanja v treh slovenskih regijah in analiza potreb uporabnikov in analiza infrastrukture. Pripravljena je bila podporna literatura, izdelana spletna stran in pripravljene pogoje za vzpostavitev ŠPO.

12. Vzpostavitev javnih e-točk z brezžičnim dostopom, MG, 2006 →

Namen projekta je zagotoviti možnost rabe sodobnih tehnologij tudi na področjih, ki jih žične tehnologije ne dosežejo.

Podjetje A.L.P. PECA d.o.o. je vzpostavilo tri javne e-točke na lokacijah: v Zgornji Jamnici, Strojni in Mislinjski Dobravi. Dve sta v območju LAS Mežiške doline.

13. Uvajanje modela socialnega podjetništva v treh pilotskih regijah, Agencija RS za regionalni razvoj , donacijska shema PHARE PPF II., 2004 - 2005

V projekt je bilo vključeno podjetje A.L.P. PECA in območje LAS Mežiške doline je bilo eno izmed treh območij v Sloveniji, ki so bila vključena v projekt in s tem v preučevanje možnosti za uvajanje socialnega podjetništva. Izdelane so bile analize stanja v območju, analiza potreb, analiza deležnikov, analiza možnosti in pripravljeni predlogi konkretnih projektov za nadaljnjo izvedbo.

14. Informacijska točka v informacijski mreži Europe Direct, Evropska komisija, 2005 →

Podjetje A.L.P. PECA d.o.o. je nosilec točke Europe Direct, katere namen je lokalnemu prebivalstvu omogočiti pridobitev odgovorov na vprašanja o vseh področjih EU, aktivno vzpodbujati razpravo o EU, dati javnosti priložnost za pošiljanje povratnih informacij o vseh zadevah EU in omogočiti širjenje informacij o EU glede na lokalne in regionalne potrebe.

15. VEM-Vse na enem mestu, JAPTI, 2005 →

Namen projekta je;

- vzpostavitev infrastrukturnih pogojev v smislu zagotovitve strojne in programske opreme
- usposobitev svetovalcev, ki bodo izvajali storitve registracijsko-informacijske točke A.L.P. PECA
- znižanje stroškov za ustanovitev podjetja
- skrajšanje časa za ustanovitev podjetja
- promocija projekta ciljnim skupinam
- vzpostavitev pogojev za povezovanje upravno – administrativnih storitev s poslovnim, razvojnim, finančnim, pravnim in tehnološkim svetovanjem.

V okviru podjetja A.L.P. PECA d.o.o. je vzpostavljena točka VEM in e-VEM, kjer je podjetnikom na voljo možnost registracije s.p. in d.o.o. ter vpis različnih sprememb, na voljo so jim 3 usposobljeni podjetniški svetovalci, informacije in svetovanje ter pomoč pri različnih vidikih poslovanja in izvajanja poslovnih funkcij.

16. eZnanja na kmetije, SVLR PHARE CBC_Sklad malih projektov , 2005 - 2006

Namen projekta, ki ga je s partnerji izvedlo podjetje A.L.P. PECA d.o.o. je bil: poglobiti čezmejno sodelovanje in izmenjati izkušnje na področju uvajanja računalniško podprtega vodenja kmetij, dvigniti računalniško pismenost opredeljenih ciljnih skupin – neposrednih koristnikov, zvišati funkcionalno usposobljenost ciljnih skupin za uporabo IKT na kmetiji in s tem povečati uspešnost poslovanja kmetij ter uvajanje računalniško podprtega spremljanja poslovnih dogodkov na kmetijah ob podpori mentorjev.

Doseženi rezultati projekta so:

- usposobljenost ciljnih skupin na področju uporabe IKT – izvedeno usposabljanje 20 kmetov in 13 kmetijskih svetovalcev
- razvit in pilotno izveden program »Učinkovita raba računalnika na kmetiji«
- razviti dve računalniški aplikaciji:
 - o vodenje evidenc na EKO kmetiji
 - o izračunavanje krmnih obrokov
- inštalacija računalniških aplikacij na računalnike na 20 kmetijah in mentorstvo pri njihovi uporabi.

17. @Regija-Znanje preko meja, SVLR – Interreg III.A Slovenija – Avstrija, 2006 - 2007

V okviru projekta, ki ga je izvajalo podjetje A.L.P. PECA d.o.o. so bili zastavljeni naslednji cilji:

- spodbuditi in omogočiti MSP v območju izvajanja projekta, da povečajo tehnološko inovativno sposobnost

- identificirati obstoječe stanje; prednosti, slabosti, ovire in nevarnosti za povečanje tehnološke inovativnosti regije in ga ovrednoti v primerjavi s sosednjima regijama
- spodbuditi povezovanje in mreženje MSP in drugih institucij z namenom doseganja večjih učinkov na razvojnem področju
- identificirati obstoječe izkušnje - primere dobrih praks in pripraviti prilagojene rešitve
- motivirati, informirati in usposobiti nosilce aktivnosti v MSP v definiranem območju
- vzpostaviti infrastrukturne pogoje in zagotoviti učinkovit transfer informacij in tehnologij
- učinkovito promovirati projekt in njegove rezultate
- prepoznati možnosti in zastaviti aktivnosti za vzdrževanje, spodbujanje in širjenje tehnološke inovativnosti regije

Doseženi rezultati:

- opravljena analiza stanja v regiji
- vzpostavljeni infrastrukturni pogoji
- identificirani primeri dobrih praks
- pripravljen in izveden načrt sodelovanja in komuniciranja
- izvedena primerjalna študija med Koroško (SLO) in deželno Štajersko (AVS)
- pripravljen program usposabljanja
- pripravljen in izveden promocijski načrt

18. Krajinski park Topla - Phare, Čezmejno sodelovanje Slovenija/Avstrija

Nosilec projekta je bila Občina Črna na Koroškem. S projektom so postavljeni temelji nadaljnjega razvoja doline Tople. Za ta ključni cilj bo potrebno pripraviti dokumentacijo za oblikovanje nove uredbe o krajinskem parku, ki bo grajena predvsem na željah domačinov.

Za uresničitev teh ciljev je bilo izvedeno:

- kartiranje negozdnih habitatnih tipov na celotnem zavarovanem območju doline in pogorju Pece,
- na začetku bodočega krajinskega parka Topla smo postavili Turistični informacijski center (TIC),
- natisnili smo letake, zloženke, zemljevide,
- naredili smo 30-minutno multivizijsko predstavitev,
- za TIC smo nabavili pohištvo, prenosni računalnik, LCD projektor, prenosni GPS točkovnik, telefon ...
- osnovali in označili smo tematske poti,
- obiskovalce smo ozavestili v naravovarstvenem smislu in jih usmerili k posameznim, za množičen obisk manj občutljivim zanimivostim,
- pripravili smo osnutek upravljaljskih smernic s strokovnimi podlagami, ki bodo osnova za pripravo nove uredbe, ki bo bližje domačinom. V osnutku so razdelane predvsem naravovarstvene vsebine iz naslova Natura 2000.

19. Cesta mošta

S projektom "Cesta mošta" je združena zaokrožena turistična ponudba spodnje Mežiške doline: Jamnice, turistične vasi Šentanel v Občini Prevalje, Suhega vrha, Strojne in Zelenbrega v Občini Ravne na Koroškem. Poteka na krožni trasi v skupni dolžini 37 km ter se dviga in spušča od dolinskih 400 do 1055 metrov nadmorske višine na Strojni.

Pot je v celoti speljana po lokalnih gozdnih cestah in večini poteka v senci gozdov, zato je še posebej primerna za gorske kolesarje in pohodnike. Zanimivosti, ki jih na Cesti mošta ne smete izpustiti: Janeževa domačija na Strojni, Smodinova kovačija na Suhem Vrhu, Kmečki muzej Dvornik v Šentanelu, našli boste tudi nekaj čudovitih primerov kmečkih kašč, tukaj pa živijo tudi mojstri domače obrti, ki še znajo izdelovati šiklne, značilno kritino koroških kmečkih objektov.

20. Dežela po Peco/Petzenland, Pobuda skupnosti INTERREG IIIA SLO - AUT, 2000-2006

Območje LAS Mežiške doline sodeluje v Delovni skupnosti občin Dežela pod Peco – PetzenLand, ki je partnerska čezmejna organiziranost devetih občin z obeh strani meje, ki v bistvu predstavlja začetek oblikovanja evropske mikro regije. Cilji projekta so naslednji:

- s komplementarno povezavo kakovostnih turističnih proizvodov in ponudb z obeh strani meje, še posebej tistih s področja športno rekreacijskih aktivnosti v naravi (t.i. outdoor activities), oblikovati konkurenčno čezmejno turistično destinacijo,
- izboljšati atraktivnost in prepoznavnost območja kot zaključene čezmejne turistične destinacije
- izboljšati kazalce uspeha dosežene na področju turizma in turizmu sorodnih dejavnosti.

21. Po poteh koroške kulturne dediščine, PHARE, čezmejno sodelovanje Slovenija/Avstrija, Sklad za male projekte 2003

Nosilec projekta je bila ovčina Prevalje. Glavni cilj projekta je bil proučiti in analizirati pomen trenutno še ohranjene kulturne dediščine na obeh straneh meje, ji določiti razvojni moment in pomen ter jo promovirati skozi kulturni turizem. S projektom smo prav tako želeli vzpostaviti čezmejni register kulturne dediščine na Koroškem, zagotoviti dostopnost, pregled in enotnost podatkov na področju promocije čezmejne kulturne dediščine, združiti lokalne akterje in spodbuditi zavest o bogastvu in pomenu kulturne dediščine pri prebivalcih ter dvigniti kvaliteto prostora obeh perifernih obmejnih območij ter povečati čezmejno dimenzijo kulturnega izročila. Projekt je namenjen prebivalstvu z obeh strani meje, še posebej pa smo vanj vključili obmejne občine, turistične ponudnike na podeželju, kulturna in turistična društva in turistične organizacije. Glavne dejavnosti so obsegale zbiranje in preučitev gradiva o kulturni dediščini, analiza in klasifikacija zbranega gradiva z identifikacijo kulturnih obeležij v prostoru, oblikovanje in izdelavo kulturno turističnih gradiv in aplikacij.

Na osnovi zbiranja in preučitve gradiv o materialni in nematerialni kulturni dediščini ter identifikaciji kulturnih obeležij smo le to klasificirali. Zbrano gradivo je bilo uporabljeno za izdelavo čezmejnih zbirk.

Izdali smo zbirko pripovedk z obeh strani meje 'Nekoč je bilo jezero – Storijske naše davnine'. Izpostavili smo ajtiološke pripovedke, ki so značilno opisovale davnino, nastanek in razvoj kulturne krajine. Obsežen del čezmejne kulturne dediščine je zajet v monografiji in kulturno barviti fotomonografiji. V monografiji smo podali razlago zgodovinskih dejstev razvoja kulturne dediščine Občine Prevalje in Mestne Občine Pliberk, predstavili register kulturne dediščine skozi arheološki, umetnostno zgodovinski, naselbinski, zgodovinski, etnološki, tehniški, naravni in kulturni vidik. Vsaka posamezna zbirka je natisnjena v 600 izvodih.

Zbrane podatke o kulturnih običajih in kulturno-turističnih znamenitostih smo predstavili v 36 minutnem dokumentarnem filmu 'Po poteh koroške kulturne dediščine'. Kulturni turizem skozi kulturno dediščino smo širši javnosti predstavili na 9 čezmejnih zemljevidih, ki so predstavljeni na pomembnejših kulturnih lokacijah v prostoru. Prav tako smo izdali 2.000 kosov zloženke ('Od gradu do vasi' in 'Po cesti in železnici čez mostove Po sledih koroške tehniške dediščine') in 1.000 razglednic. Na spletnih straneh partnerjev je izdelana spletna aplikacija, kjer so poleg izdelanega registra kulturne dediščine tudi informacije o turistični ponudbi območja. Vsa turistična gradiva so oblikovana v večini v slovenskem in nemškem jeziku. Zbrano gradivo in rezultati projekta bodo predstavljeni tudi na razstavah v Občini Prevalje in Mestni Občini Pliberk. Rezultati projekta dajejo pozitivno osnovo za razvoj in razširitev kulturnega turizma na tem območju in neposredno s tem krepijo nadaljnje povezovanje lokalnih oblasti ter društev za čezmejno sodelovanje.

22. Osrednja naravna in kulturna znamenitost Uršlja gora

Občine partnerice, Občina Prevalje, Občina Črna na Koroškem, Občina Ravne na Koroškem, MO Slovenj Gradec, so pod koordinacijo nosilca projekta, RRA Koroška skozi projekt uredile pohodne poti, kolesarske steze, počivališča, prireditvene ploščadi, postavile klopi ter oblikovale promocijski material za turistično območje Uršlje gore. Namen projekta je ohranitev kulturne dediščine na območju Uršlje gore, vzpostaviti ustrezno turistično infrastrukturo za razvoj pohodništva in kolesarstva, povečati zanimanje obiskovalcev za aktivnosti v naravi in prispevati k uspešnemu trženju turističnih produktov v regiji.

23. Načrti razvoja odprtega širokopasovnega omrežja elektronskih komunikacij v občinah na območju LAS Mežiška dolina

Občine spodbujajo razvoj informacijske družbe in s tem tudi izkoriščajo možnosti vključevanja v razvojne projekte v okviru Resolucije o nacionalnih razvojnih projektih za obdobje 2007–2023. Za vsako od občin sta izdelana dokumenta: Strategije razvoja širokopasovnih omrežij v občini in Študija izvedljivosti vzpostavitve širokopasovnih omrežij v občini.

- popis in možnosti izrabe obstoječih razvojnih struktur na območju LAS

Na območju LAS Mežiške doline - v občinah Črna na Koroškem, Mežica, Prevalje in Ravne na Koroškem obstajajo naslednje razvojne strukture:

- Razvojno podjetje A.L.P. PECA d.o.o.
- Podjetje SIRD - svetovalna in razvojna dejavnost
- NOV'NA Razvoj - razvoj podeželja
- Enota KGZS KGZ Celje - enota Prevalje
- Enota ZGS - Enota Prevalje
- Zadruga Park kralja Matjaža
- Zavod za zdravstveno varstvo Ravne na Koroškem

Razvojne aktivnosti na območju LAS Mežiške doline izvajajo ali pa se v aktivnosti drugih vključujejo tudi razvojne inštitucije regijskega značaja, ki imajo sedež izven območja LAS Mežiška dolina, to so:

- RRA Koroška - Regionalna razvojna agencija za Koroško regijo
- TRC Koroška - Tehnološko razvojni centre Koroške
- KO VI VIS - Koroško višje in visokošolsko središče

Večina naštetih razvojnih inštitucij je bila aktivno vključena v pripravo Razvojnega programa podeželja za Mežiško dolino in občino Dravograd in je sodelovala tudi pri pripravi *Lokalne razvojne strategije območja LAS.* Nekaterne od teh inštitucij so tudi ustanoviteljice LAS Mežike doline in bodo tvorno sodelovale pri nadaljnjem izvajanju konkretnih izvedbenih aktivnosti in upravljanju same LAS.

Omenjene strukture bodo pri izvajanju aktivnosti s področja razvoja podeželja sodelovale z vsemi svojimi resursi, ki jih imajo na voljo, in sicer:

- kadrovske
- prostorske
- finančne.

Za upravljavca LAS Mežiška dolina je bilo na podlagi poziva izbrano razvojno podjetje A.L.P. PECA, ki je organizacija z največ izkušnjami in referencami na področju razvojnih aktivnosti in uspešno izvedenih projektov, tudi s področja podeželja, v območju LAS in tudi širše v celi Koroški regiji.

B) SWOT ANALIZA RAZVOJNIH MOŽNOSTI OBMOČJA

PREDNOSTI	SLABOSTI
<ul style="list-style-type: none">▪ pripravljeni programi za posamezna območja▪ zavedanje kmetov o možnostih razvoja dopolnilnih dejavnosti▪ pozitivni primeri priglasiženih dopolnilnih dejavnosti▪ obstajajo posamezne iniciative v okolju▪ tradicionalna znanja za predelavo▪ uveljavljena kakovost produktov▪ povpraševanje po doma pridelani hrani v porastu▪ razpoložljiva delovna sila na kmetijah (podzaposleni)▪ neizkoriščeni objekti in infrastruktura na kmetijah▪ naravne danosti▪ obstoječi inovativni turistični produkti (Park kralja Matjaža, Gradovi kralja Matjaža, Podzemlje Pece)▪ začetek konstruktivnega sodelovanja vseh razvojnih akterjev na podeželju – pri vzpostavljanju LAS▪ pričetki izgradnje širokopasovnega brezžičnega omrežja na podeželju in s tem možnost dostopa do globalnih trgov, virov znanja, kapitala, informacij▪ dostopnost podpornih instrumentov za spodbujanje podjetništva (VEM, e-VEM, vavčersko svetovanje)	<ul style="list-style-type: none">▪ strah, nezaupanje▪ strukturni in generacijski problemi▪ ni tradicije prenosa kmetij na mlade gospodarje▪ mladi se ne zanimajo za kmetovanje, iščejo zaposlitev in preživetje drugje▪ premalo delovne sile na kmetijah▪ beg ljudi s podeželja▪ slaba starostna in izobrazbena struktura prebivalcev▪ pomanjkanje podjetniških znanj, spretnosti in izkušenj▪ nepoznavanje trga▪ pomanjkanje specifičnih znanj, pomanjkanje informacij in neorganiziranost, pomanjkanje stimulacij▪ omejen lokalni trg – majhnost, slaba kupna moč, nakupne navade▪ slaba kvaliteta in pomanjkanje nočitvenih kapacitet▪ slaba prepoznavnost območja▪ ekološka obremenjenost okolja v zgornjem delu Mežiške doline▪ oddaljenost od večjih središč▪ ni tradicije sodelovanja▪ nerazvita podporna infrastruktura za dostop do trgov▪ tradicionalna, stara miselnost, navezanost na staro, industrijsko miselnost▪ parcialnost pristopov – ni celovitih razvojnih konceptov in programov▪ pomanjkanje servisnih dejavnosti▪ relativno malo kmetij z registrirano dop.dej. predelava mleka - 1, predelava mesa – 2▪ nenačrtna promocija▪ pomanjkanje časa za trženje in iskanje kupcev, trga▪ težave pri zagotavljanju lastne udeležbe – sofinanciranja investicij▪ pomanjkanje samozaposlitvenih iniciativ

PRILOŽNOSTI	OVIRE – NEVARNOSTI
<ul style="list-style-type: none"> ▪ motiviranje brezposelnih za iskanje novih zaposlitvenih priložnosti ▪ povezovanje že obstoječih nosilcev za skupen razvoj in za vzor drugim ▪ sistematično informiranje in usposabljanje ▪ razkrivanje priložnosti in promocija ▪ vzpostavitev organizacije za razvoj in trženje produktov ▪ razvoj skupnih predelovalnih enot in servisov ▪ izboljšanje dostopnosti in opremljenosti kmetij ▪ potrebe po razvoju novih dejavnosti in kvalitetnih delovnih mest ▪ izgradnja 3. razvojne osi – prometne povezanosti spodnje Mežiške doline in izboljšanje dostopnosti do večjih središč ▪ ustanavlja pokrajin in s tem več možnosti in finančnih virov za razvojne aktivnosti na lokalnem nivoju ▪ obmejno območje – možnost sklepanja partnerstev, prepoznavanja in prenosa dobrih praks, sodelovanja, skupnih projektov in aktivnosti ▪ enostavnejša in hitrejša registracija gospodarskih subjektov – s.p. in d.o.o. preko VEM točk 	<ul style="list-style-type: none"> ▪ zahtevni pogoji za registracijo dopolnilnih dejavnosti ▪ potrebna visoka vlaganja posameznika za zadostitev pogojem za proizvodnjo ▪ strogi in zahtevni predpisi za ureditev prostorov za izvajanje dejavnosti ▪ dolgotrajni postopki registracije ▪ pomanjkanje finančnih virov (neugodni kreditni pogoji, pomanjkanje finančnih vzpodbud za investicije) ▪ prezahtevni pogoji za uvajanje novih dejavnosti ▪ stagnacija celotnega območja ▪ obremenjenost okolja in zato težje doseganje zahtev glede kvalitete prehrambenih produktov ▪ pomanjkanje stimulacij za razvoj novih dejavnosti ▪ težko in drago prilagajanje veterinarskim, fitosanitarnim in okoljskim zahtevam ▪ pomanjkanje investitorjev in nezadosten obseg razvojnih spodbud ▪ neusklajeni urbanistični, prostorski in razvojni načrti

C) RAZVOJNA VIZIJA

- izbrana tema in cilji

VIZIJA

***Mežiška dolina – barvitost podeželja,
ki se kaže v raznoliki ponudbi kvalitetnih lokalnih produktov, v neokrnjeni
podobi naravnih lepot; v učinkovitem povezovanju tradicionalnih znanj s
sodobnimi tehnologijami in produktivnem sožitju vseh generacij
podeželskega prebivalstva.***

Barvito podeželje Mežiške doline ...

- ***omogoča razvoj široke palete kvalitetnih lokalnih produktov, ki se tržijo pod skupno in uveljavljeno blagovno znamko;***
- ***je prepoznavno po zanimivih podobah ohranjene prvobitnosti naravnega okolja, ki ga dopolnjuje bogata zbirka zgodovinsko kulturnih znamenitosti;***
- ***svojo odmaknjenost in oddaljenost izkorišča za odlično razvitost sodobne informacijsko komunikacijske infrastrukture, ki omogoča tudi podporo razvoju novim, s sodobnimi tehnologijami podprtim dejavnostim;***
- ***ohranja življenje na oddaljenih kmetijah in v pozabljenih zaselkih s produktivnim sobivanjem vseh generacij prebivalstva, ki s skupnimi močmi in ob podpori širšega okolja ustvarjajo pogoje za kvalitetno bivanje.***

SPECIFIČNI CILJI

1. Razvoj novih, perspektivnih dejavnosti
2. Razvoj podeželskega turizma v povezavi z ohranitvijo okolja in njegovih naravnih ter kulturnih posebnosti
3. Vzpostavitev IKT infrastrukture in razvoj novih oblik dela in znanja
4. Krepitev znanja za razvoj podeželja

1. Razvoj novih, perspektivnih dejavnosti

Naravni pogoji za kmetovanje v Mežiški dolini niso primerni za intenziviranje osnovne kmetijske proizvodnje, dodatne omejitve pa predstavlja tudi slaba infrastrukturna opremljenost prostora in slaba dostopnost območja. Prav tako je dolina obremenjena s preteklo intenzivno težko proizvodnjo, ki je močno obremenila okolje.

Preživetje bo kmetom in vsem ostalim podeželskim prebivalcem omogočil samo razvoj novih dejavnosti, ki bodo v največji možni meri izkoriščale sodobni tehnološki razvoj in bodo na podeželje prinesle nove kvalitete, nove vrednosti in nove produkte oz. storitve.

Na osnovi lokalnih potencialov, prostorskih danosti, kadrovskega potenciala in ob podpori sodobnih tehnologij bodo razvite nove dejavnosti in produkti, ki bodo omogočali ustvarjanje delovnih mest, dohodek in preživetje podeželskemu življu.

2. Razvoj podeželskega turizma v povezavi z ohranitvijo okolja in njegovih naravnih ter kulturnih posebnosti

Neokrnjena prvobitnost naravnega okolja najbolj odmaknjenih koticov Mežiške doline nudi neizmerne možnosti za privabljanje gostov – posebne ciljne skupine obiskovalcev, tistih, ki iščejo samotne koticke, daleč od mestnih vrvežev, da si napolnijo baterije in tiste neumorne raziskovalce še neodkritih lepot.

Tudi kulturne posebnosti in tradicionalne obrti so zanimive za številne goste in potrebno jih je oživiti in » na ogled postaviti«.

Prav tako pa je v Mežiški dolini zelo znana koroška pijača »MOŠT« kateremu je treba dati veljavo in posebno zaščito. Narediti Mežiško dolino kot dolino mošta, ki jo bodo poznanali povsod po Slovenji in tudi tujini.

3. Vzpostavitev IK infrastrukture in razvoj novih oblik dela in zaposlitve

Svojo odmaknjenost in slabo transportno povezanost bomo izkoristili za to, da se na s pomočjo informacijsko komunikacijskih tehnologij povežemo s svetom in presežemo razlike v prostoru in času.

ICT infrastruktura je priložnost, s katero bomo vstopili v globalno dogajanje, z njeno pomočjo razvili nove dejavnosti in delovna mesta, hkrati pa ostali odmaknjeni in ohranili neokrnjeno naravo za druge namene.

4. Krepitev znanja za razvoj podeželja

Neugodna demografska struktura podeželskih območij, tako v smislu starostne kot zaposlitvene in izobrazbene strukture, zahteva izvajanje aktivnosti na področju človeških virov, še posebej uveljavljanje vseživljenjskega učenja, vzpostavitev sistemov informiranja in rednega pretoka informacij in spoznavanje ter prenos dobrih praks.

Z vlaganjem v znanje podeželskega prebivalstva in na drugi strani v strokovne delavce želimo zagotavljati kakovostno ponudbo vseživljenjskega učenja na koroškem podeželju. S tem se bo ohranilo število kvalitetnih delovnih mest na podeželju, povečalo število delovnih mest na kmetijah, spodbujalo vseživljenjsko učenje na podeželju in ohranjala poseljenost slovenskega podeželja. Gospodarska uspešnost kmetij že dolgo ni odvisna samo od poznavanja osnovnih tehnologij, Vse več je potrebe po znanjih, ki jih formalno izobraževanje ne nudi (osebni razvoj, podjetniška znanja, ...) Naš cilj je, tudi da podeželskemu prebivalstvu ponudimo nove vsebine neformalnega in funkcionalnega izobraževanja, ki bodo vsebovale socialni, ekonomski, komunikacijski in informacijski vidik.

Cilji, ki želimo na tem področju doseči so

- povečati prenos znanja, izboljšati proizvodne potenciale in dosegati večjo konkurenčnosti
- spodbuditi podjetniške aktivnosti za izboljšanje zaposlitvene strukture
- uveljaviti koncept vseživljenjskega učenja in povečati dostopnost programov usposabljanja za izboljšanje izobrazbene strukture

- prioritetne naloge, razdeljene po cilju, h kateremu prispevajo

Cilj 1: Razvoj novih, perspektivnih dejavnosti

Prioritetne naloge:

1.1. Spodbujanje razvoja dopolnilnih in dodatnih dejavnosti na kmetijah

Razlogov za uvajanje in spodbujanje dopolnilnih dejavnosti na kmetijah je več. Predvsem so to nizke cene kmetijskih pridelkov, nezanesljiv kmetijski trg, majhnost naših kmetij, težavni pogoji za kmetijsko pridelavo. Z razvojem dopolnilne dejavnosti oz. dodatne dejavnosti na kmetiji lahko gospodar oz. gospodarica kmetije:

- zagotavlja socialno varnost kmečki družini
- zaposli delovno moč na kmetiji
- izkoristi lastne potenciale – prostor, znanja in spretnosti
- boljše prodaja pridelkov in izdelkov

Prav tako pa tudi država z različnimi ukrepi spodbuja razvoj dopolnilnih in dodatnih dejavnosti – (os 3 in os 4 v nacionalnem načrtu razvoja podeželja) zaradi ohranjanja poseljenosti, ohranjanja kulturne krajine, ohranjanja kmetijske zemlje in varstva kmetijskih zemljišč in voda.

Na obravnavanem območju ima 109 kmetij priglášeno eno ali več vrst dopolnilnih dejavnosti. Prevladujejo storitve s kmetijsko in gozdarsko mehanizacijo in opremo potem so še dejavnosti povezane s tradicionalnimi znanji na kmetiji od tega peka kruha, potic,..predelava lesa, ... turizem na kmetiji.

Prav tako je vzpostavljena blagovna znamka Dobrote izpod Pece, ki označuje kontrolirano poreklo izdelkov iz Mežiške doline z namenom zagotoviti razpoznavnost izdelkov na trgu in zagotavljati dogovorjeno kakovost. V blagovno znamko je vključenih 10 proizvajalcev. Blagovna znamka vključuje naslednje izdelčne skupine: izdelki iz sadja, izdelke iz moke, mleko in izdelke iz mleka, zelišča in čaje, zelenjavo in izdelke iz zelenjave in med in izdelke iz medu.

V okviru aktivnosti promocije in prodaje se vključujejo tudi izdelki domače in umetnostne obrti, ki pa sicer po pravilniku niso vključeni v to blagovno znamko.

Projektne ideje:

- Spodbujanje podjetnosti in trženja na podeželju
- Spodbujanje razvoja dopolnilne dejavnosti (predelave sadja, predelava mesa, peka kruha, potic in izdelava peciva, testenin, ...predelava lesa, drugo izobraževanje, pridobivanje in prodaja energije iz obnovljivih virov energije)
- Učne kmetije
- Lokalna trajnostna oskrba
- Razvoj tržnih poti v Mežiški dolini

Ciljne skupine:

- člani kmečkih gospodinjstev, predvsem brezposelne in podzaposlene osebe s kmetij
- potencialni nosilci dopolnilnih dejavnosti
- uporabniki proizvodov s kmetij
- registrirani nosilci dopolnilnih dejavnosti na kmetiji

Pričakovani rezultati:

- nove registracije dopolnilnih dejavnosti
- zaposlitev družinskih članov na kmetiji - z opravljanjem dopolnilne ali dodatne dejavnosti
- vključitev novih proizvajalcev v trženje produktov pod blagovno znamko
- razvoj novih proizvodov za trženje pod blagovno znamko
- nove aktivnosti in širitev obsega trženja produktov pod blagovno znamko (novi načini trženja, nova prodajna mesta, nove aktivnosti in novi uporabniki).

1.2. Razvoj travniškega sadjarstva v Mežiški dolini

Z ohranitvijo in obnovitvijo sadovnjakov predvsem z starimi sortami sadnega drevja želimo ohraniti avtohtonost koroške krajine in njene dediščine in s tem povečati turistično privlačnost Koroške regije. Z spodbujanjem v obnovo sadovnjakov, v kvalitetno proizvodnjo koroške pijače mošta, domačega kisa, domačega soka želimo povečati prepoznavnost Koroške.

S spodbujanjem razvoja sadjarstva na Koroškem želimo doseči predvsem gospodarski učinek – dodatni prihodek na kmetiji, ohranitev delovnih mest na kmetiji in spodbuditi razvoj novih delovnih mest v komplementarnih storitvenih dejavnostih.

Projektne ideje:

- Pogozditev površin, neprimernih za kmetijsko obdelavo
- Spodbujanje pridelave sadja v Mežiški dolini
- Razvoj predelave sadja v sadne izdelke in njihovo trženje
- CESTA MOŠTA – kot turistični produkt
- Vzpostavitev doline mošta

Ciljne skupine:

- kmetje, lastniki sadovnjakov
- potencialni pridelovalci in predelovalci sadja
- gostinci, turistične kmetije

Pričakovani rezultati:

- novi pridelovalci sadja v mežiški dolini
- razvoj novih izdelkov iz sadja in njihovo trženje pod blagovno znamko
- oživitev aktivnosti in dogajanja na Cesti mošta z namenom uspešnega trženja produkta.
- ponudba domačih pijač v domačih gostilnah in na turističnih kmetijah

1.3. Ekološko kmetovanje

Ekološko kmetovanje se je od leta 1997 do danes precej razmahnilo. V letu 2005 je bilo v Mežiški dolini 75 ekoloških kmetij. Ekološki kmetje so povezujejo in združujejo v okviru združenja ekoloških pridelovalcev DETELJICA.

Cilji podprograma so: povečanje izobrazbene strukture pridelovalcev (razna izobraževanja), seznanitev s predpisi na področju trženja (označevanje, predelava, ..), motiviranje specializiranih pridelovalcev k povečevanju pridelave oziroma motiviranje pridelovalcev za specializirano pridelavo, pomoč pri organiziranju trženja ekoloških pridelkov, pomoč pri vodenju evidenc in prilagoditvi pridelave standardom za ekološko kmetovanje, prav tako pa pri potrošnikih želimo dvig osveščenosti in informiranosti potrošnikov (razna izobraževanja, dnevi zdrave prehrane, sejmi, prireditve,...)

Projektne ideje:

- Spodbujanje ekološkega kmetovanja na Koroškem
- Trženje ekoloških izdelkov

Ciljne skupine:

- kmetje, vključeni v ukrep ekološko kmetovanje
- kmetje, ki se potencialno lahko vključijo v ukrep ekološko
- uporabniki - kupci ekološko pridelane hrane

Pričakovani rezultati:

- vsaj 70 % ekoloških kmetov vključenih v oblike izobraževanja
- skupne aktivnosti za trženje izdelkov pod blagovno znamko
- uvajanje računalniškega vodenja evidenc
- reden pretok informacij in kontinuirano izvajanje promocijskih aktivnosti v zvezi z ekološko pridelano hrano

1.4. Gozdarstvo

Gospodarjenje z gozdovi na območju Koroške ima dolgoletno tradicijo. V preteklosti so bili gozdovi pomembni predvsem zaradi lesa, ki je bil pomembna surovina za razvoj različnih dejavnosti, danes pa postajajo vse pomembnejše ekološke in socialne funkcije, ki jih gozdovi opravljajo. Sodobno gospodarjenje z gozdovi temelji na načelih trajnosti, sonaravnosti in več namenskosti. Pri gospodarjenju je potrebno poleg proizvodno-ekonomskih interesov upoštevati tudi ekološke in socialne funkcije gozdov, ki so v interesu širše skupnosti. Ne glede na lastništvo, je potrebno z gozdom gospodariti tako, da ni ogrožena nobena od funkcij, ki jo opravljajo.

Projektne ideje:

- Gradnja in vzdrževanje infrastrukture za gospodarjenje z gozdovi
- Posodobitev opreme in mehanizacije zasebnih lastnikov gozdov za delo v gozdu
- Izboljšanje kvalitete gozdov in izkoriščenosti proizvodnih zmogljivosti gozdnih rastišč
- Sanacija od plina uničenih in poškodovanih gozdov v zgornji Mežiški dolini
- Certificiranje zasebnih gozdov
- Ureditev ekstenzivnih planinskih pašnikov
- Pridobitev nadomestil lastnikom gozdov zaradi omejitev na območjih NATURA 2000
- Izločitev ekocelic za ohranjanje in krepitev biotske raznovrstnosti gozdov
- Čiščenje zaraščajočih planin (Uršlja gora, Peca, Smrekovec)
- Krepitev varovalne vloge gozdov v prostoru
- Sanacija smrekovih monokultur

Ciljne skupine:

- lastniki gozdov

Pričakovani rezultati:

- sanirani gozdovi v zgornji Mežiški dolini
- certiicirani gozdovi
- sanirane smrekove monokulture
- zgrajena in dobro vzdrževana gozdna infrastruktura
- izboljšana kvaliteta gozdov

Cilj 2: Razvoj podeželskega turizma v povezavi z ohranitvijo okolja in njegovih naravnih ter kulturnih posebnosti

Prioritetne naloge:

2.1. Razvoj in trženje podeželskega turizma

Razvoj turizma na podeželju je prepoznan kot perspektivna dejavnost Mežiške doline, še posebej s povezovanjem naravne, kulturne in tehnične dediščine. Ključen segment celovitega turističnega produkta je ponudba turističnih kmetij. Namen ukrepa je podpreti razvoj integralnega podeželskega turističnega produkta kot načina trženja produktov s kmetij in dodatne ponudbe, hkrati pa s tem omogočiti ohranjanje urejenosti okolja, kulture, tradicije in poseljenosti območja.

Operativni cilji:

- razvoj zaokroženih turističnih produktov in njihova povezava v skupno promocijo in trženje
- razvoj nočitvenih kapacitet na kmetijah
- razvoj dodatne ponudbe na kmetijah

Projektne ideje:

- Razvoj turističnega programa »Kolesarska pot po Koroškem podeželju«
- Razvoj tematske poti »Mlinska cesta«
- Podeželski turizem – priložnost za razvoj
- Razvoj turističnih kmetij in njihove dodatne ponudbe
- Razvoj stacionarnega turizma – izgradnja prenočitvenih kapacitet
- Ureditev turistične infrastrukture v sklopu turističnih centrov
- Ureditev gozdnih kolesarskih poti

- Ureditev in vzdrževanje gozdnih učnih poti
- Celovita analiza razvojnih možnosti in omejitev za razvoj turističnih dejavnosti v gozdnem prostoru območja
- Razvoj muzejskih zbirk
- Turistična znamka »Parki Koroške«
- Razvoj mini kongresnih centrov

Ciljne skupine:

- obstoječi in potencialni nosilci turističnih dejavnosti
- društva in združenja, ki se neposredno ali posredno ukvarjajo s turistično dejavnostjo
- kmetje, lastniki gozdov in zemljišč
- turisti - koristniki in obiskovalci turističnih destinacij

Pričakovani rezultati:

- razviti novi turistični produkti
- povečana prepoznavnost Mežiške doline kot turističnega območja
- uspešna promocija in trženje turističnih produktov
- urejena turistična infrastruktura (kolesarske poti, pešpoti, tematske poti,..)
- povečanje prenočitvenih kapacitet
- povezanost ponudnikov in skupno trženje.

Cilj 3: Vzpostavitev IK infrastrukture in razvoj novih oblik dela in zaposlitve

Prioritetne naloge:

3.1. Vzpostavitev IK infrastrukture

V območju obstajajo številni neizkoriščeni razvojni potenciali hkrati pa tudi resni razvojni problemi in očitne razlike med mestom in vasjo, ki jih je zelo težko preseči. Ena izmed učinkovitih poti za dvig kvalitete življenja v oddaljenih območjih, za boljše in nove oblike izkoriščanja razvojnih potencialov, za zmanjševanje digitalne ločnice in dvig konkurenčnosti območja je izgradnja IK infrastrukture in uporaba IKT v vseh vidikih dela, učenja, in bivanja.

Cilj programa je z izgradnjo infrastrukture in uvajanjem novih znanj omogočiti participacijo vseh razvojnih deležnikov v mrežni ekonomiji, ne da bi zapuščali lokalno/regionalno ekonomijo.

Projektne ideje:

- Vzpostavitev širokopasovnega podatkovnega omrežja

Ciljne skupine:

- prebivalci na podeželju
- obstoječi in potencialni nosilci dejavnosti na podeželju - kmetje, podjetniki, podjetja
- podružnične šole, društva, združenja

Pričakovani rezultati:

- izgradnja IK infrastrukture na območjih, ki doslej niso bila pokrita
- usposabljanje, informiranje in osveščanje prebivalcev na teh območjih o možnostih uporabe sodobne IKT

Cilj 4: Krepitev znanja za razvoj podeželja

Prioritetne naloge:

4.1. Povezovanje in združevanje na podeželju

Na obravnavanem območju so ustanovljena številna društva: Društva kmetič, društva podeželske mladine, govedorejska društva, čebelarstva društva, sadjarska društva, kulturna društva, turistična društva. To niso ne politične in ne strankarske organizacije ampak organizacije, ki ljudi povezujejo zaradi skupnih interesov in ciljev. Delujejo predvsem na področju izobraževanja in povezovanja. S povezovanjem in druženjem želijo društva prispevati k obstoju koroškega podeželja, k ohranjanju kulturnih prireditev, starih običajev, kmečkih domačij, družin in celotnega podeželskega prostora.

Projektne ideje:

- Ustanavljanje društev lastnikov gozdov
- Ustanavljanje skupin za izvajanje del v zasebnih gozdovih
- Glas mladih s podeželja Koroške
- »ŠUS« Glasilo sadjarskih društev
- Spletne strani društev – skupen portal društev
- usposabljanje za funkcionarje – vodenje sestankov

Ciljne skupine:

- društva, združenja, interesne organizacije
- posamezniki, prebivalci območja, ki delujejo v teh družtvih
- prebivalci Mežiške doline, ki se udeležujejo aktivnosti društev

Pričakovani rezultati:

- ustanovljeno novo društvo - lastnikov gozdov
- uspešno izvedene aktivnosti posameznega društva

4.2. Usposabljanje in svetovanje

Prebivalcem podeželja je potrebno omogočiti pridobivanje potrebnih znanj in spretnosti za svoj osebni razvoj, prav tako pa za razvoj novih poslovnih priložnosti in rast in razvoj obstoječih dejavnosti.

Razviti in zagotoviti je potrebno potrebam prilagojene programe usposabljanja in izobraževanja, njihovo večjo dostopnost pa omogočiti s podporo ICT.

Prav tako je potrebno spodbujati in motivirati prebivalstvo na podeželju za vzpostavitev in razvoj mikro podjetij, razvoj obrti na temelju tradicionalnih znanj in za večje vključevanje žensk in mladih v poslovne aktivnosti. Ključnega pomena je tudi dostop do informacij, še posebej na manj dostopnih podeželskih območjih v regiji.

Projektne ideje:

- Vzpostavitev učnega centra
- Razvoj vsebin za e-usposabljanja
- IKT in sodobna znanja kot podpora uspešnemu gospodarjenju na kmetijah
- Vzpostavitev mreže – foruma podjetniških svetovalcev, specialistov za razvoj podeželja
- Znanje je ključen dejavnik za razvoj dopolnilnih dejavnosti na kmetijah - razvoj produktov, embalaže, davčna zakonodaja, ...

Ciljne skupine:

- podeželsko prebivalstvo Mežiške doline
- potencialni nosilci novih dejavnosti
- ženske, mladi
- izobraževalne inštitucije in organizacije

Pričakovani rezultati:

- vzpostavljen učni center
- razviti dve vsebini za e-usposabljanje
- uporaba IKT pri vodenju evidenc na ekoloških kmetijah
- izvedena usposabljanja s področja uvajanja dopolnilnih dejavnosti na kmetijah

4.3 Usposabljanje za ohranitev tradicionalnih znanj in spretnosti (domača obrt)

Prebivalcem podeželja, predvsem mladim je potrebno omogočiti spoznavanje starih običajev, opravil, spretnosti in jim omogočiti, da te spretnosti in ta znanja tudi pridobijo. Le tako se bodo ohranila tradicionalna znanja in spretnosti, značilne za Mežiško dolino. Edina možna pot, da se ta znanja ohranijo in prenesejo na mlade je neposredni prenos, da torej nekdo, ki te spretnosti in znanja ima, nauči svoje učence. Z razvojem novih izdelkov, zagotavljanjem kvalitete in zanimivosti izdelkov pa je možno ta znanja in spretnosti dobro vključiti v druge dejavnosti, predvsem turizem in trženje izdelkov pod skupno blagovno znamko in tako ustvariti dodatno vrednost in večji dohodek.

Projektne ideje:

- Pregled starih običajev in tradicionalnih spretnosti
- Nabor izvajalcev, njihova usposobitev za mentorstvo
- Organizacija tečajev, učnih delavnic, seminarjev
- Razvoj in trženje izdelkov, kombinacija z drugimi dejavnostmi
- Pridobitev statusa izdelkov domače in umetnostne obrti

Ciljne skupine:

- podeželsko prebivalstvo Mežiške doline
- nosilci tradicionalnih znanj in spretnosti
- obstoječi nosilci dejavnosti
- potencialni nosilci novih dejavnosti
- ženske, mladi

Pričakovani rezultati:

- organizirani teči
- novi nosilci tradicionalnih znanj in spretnosti
- novi izdelki
- izdelki s statusom domače in umetnostne obrti

D) STRATEGIJA ZA IZVEDBO

- opis priprave strategije po pristopu "od spodaj navzgor"

Lokalna razvojna strategija za območje LAS Mežiška dolina smo pričeli pripravljati takoj, ko je bil LAS Mežiške doline formalno ustanovljen, to je bilo novembra 2007.

Akterji, ki so sodelovali najprej pri Pripravi oz. noveliranju razvojnega programa podeželja in ustanovitvi LAS, so svoje aktivnosti nadaljevali s pripravo Lokalne razvojne strategije. Koordinacijo in vodenje priprave strategije je prevzelo razvojno podjetje A.L.P. PECA d.o.o.v sodelovanju s predstavnikom KGZS KGZ Celje in predstavniki občin, ter posameznih društev ki so sestavljali ožjo delovno skupino za pripravo Lokalne razvojne strategije.

Strategija je nastajala postopno, delo smo razdelili po posameznih vsebinskih sklopih, ki so zahtevali različen pristop, in sicer:

● 1.del : ZNAČILNOSTI OBMOČJA LAS

Prvi del strategije je naravnan bolj analitično, zahteval je zbiranje, urejanje in interpretacijo podatkov o stanju v območju LAS. To delo so opravile razvojne organizacije skupaj z inštitucijami in lokalnimi skupnostmi, saj je bilo potrebno najprej zbrati analitične podatke iz različnih virov, jih smiselno urediti, interpretirati in nato zapisati v zahtevani strukturi. Ožja delovna skupina je nato obravnavala analitični del, se z njim strinjala in ga predala v nadaljnjo širšo obravnavo. Podatki so bili nato predstavljeni različnim ciljnim skupinam in posameznikom, kot osnova za nadaljnjo pripravo strategije. Z zbranimi podatki, ki opisujejo območje LAS smo seznanili: lokalne skupnosti, organizacije, društva in posameznike, pri tem pa smo uporabili različne načine - delovni sestanki, pisno gradivo, e-pošta. Vse akterje smo tudi prosili, da nam posredujejo svoje predloge in pripombe, ki smo jih pri dokončnim oblikovanju strategije tudi upoštevali.

● 2. del: OPIS DOSEDANJIH AKTIVNOSTI S PODROČJA RAZVOJA PODEŽELJA NA OBMOČJU LAS

Tudi ta del strategije je analitično naravnan in usmerjen v zbiranje podatkov, ki pa jih lahko posredujejo edino izvajalci teh aktivnosti - organizacije, podjetja, društva, inštitucije. Le-te smo zato pozvali, da nam posredujejo podatke o izvedenih projektih, programih in njihovih rezultatih. Preverili pa smo tudi njihovo pripravljenost za nadaljnje sodelovanje pri izvajanju aktivnosti na področju razvoja podeželja.

● 3. del: SWOT ANALIZA

Pri pripravi SWOT analize območja LAS smo za podlago vzeli že pripravljeno SWOT analizo v okviru programa razvoja podeželja ki je bil pripravljen za isto območje. Vsi akterji so nato podali svoje dopolnitve in spremembe in ožja delovna skupina je nato oblikovala celovito SWOT analizo območja.

● 4. del: RAZVOJNA VIZIJA

Ta del je najpomembnejši del Lokalne razvojne strategije, zato smo mu namenili največ časa in aktivnosti. Ožja delovna skupina je na podlagi analize stanja območja LAS, prepoznanih potreb in strateških nacionalnih usmeritev na področju razvoja podeželja pripravila predlog vizije, ciljev in posameznih prioritarnih nalog. Opredelili smo še ciljne skupine in pričakovane rezultate. Ta predlog smo nato predstavili lokalnim skupnostim, razvojnim organizacijam, društvom, združenjem in vsem prebivalcem območja. V mesecu aprilu in maju smo organizirali več predstavitev in delovnih srečanj, pozvali posameznike k podajanju predlogov in dopolnitev po e-pošti, predlog smo objavili na spletnih straneh vseh sodelujočih akterjev, po posameznih lokalnih skupnostih smo imeli odprte posvete, ki so se jih lahko udeležili vsi prebivalci, predlog smo dali na ogled in v obravnavo na veliko organizacij in inštitucij v lokalnem okolju, postavili smo nabiralnike za zbiranje predlogov, dopolnitev in v območju sprožili široko akcijo dokončnega vsebinskega oblikovanja in sprejema Lokalne razvojne strategije za področje razvoja podeželja.

● 5. del: STRATEGIJA ZA IZVEDBO IN USKLAJENOST Z OSTALIMI PROGRAMI IN POLITIKAMI

Po usklajevanju vsebine strategije je ožja delovna skupina pripravila še vsebini zadnjih dveh poglavij in dokument kot celoto še enkrat posalala vsem zainteresiranim akterjem v končni pregled in usklajevanje. Prav tako je bil celotni dokument objavljen na spletnih straneh organizacij in inštitucij in še vedno so bile odprte možnosti za njegovo dopolnitev in uskladitev. Konec maja 2008 pa smo z usklajevanjem zaključili, oblikovali smo dokončno verzijo Lokalne razvojne strategije za območje LAS Mežiške doline in jo predložili v potrditev Upravnemu odboru LAS. Ta je dne 11.6.2008 potrdil LRS za območje LAS Mežiške doline za obdobje 2008 - 2013.

- terminski načrt (ocena) za doseganje ciljev, predvidenih v strategiji

Lokalna razvojna strategija predstavlja strateški dokument, ki je dolgoročno naravnani in opredeljuje temeljne smernice za aktivnosti na področju razvoja podeželja za naslednjih 5 let. Hkrati pa dokument vsebuje tudi strateške cilje in opredeljuje prioritete naloge za njihovo doseganje.

Ocenjujemo, da je možno večino zastavljenih ciljev doseči v predvidenem obdobju, za katerega je strategija tudi napisana, seveda pa na realizacijo vpliva več okoliščin, ki jih bo potrebno maksimalno izkoristiti. Zelo pomemben pa je tudi sistematičen in organiziran pristop k izvajanju prioritetenih nalog na lokalni ravni, prilagajanje, usklajevanje in odprtost za različne možnosti, ki se bodo v naslednjih letih pokazale. Za učinkovito organizacijo aktivnosti na lokalni ravni bo v veliki meri zadolžena ravno LAS Mežike doline, ki povezuje akterje, ki delujejo na področju razvoja podeželja in jim bo nudila maksimalno sodelovanje, podporo in pomoč.

Terminski plan za doseganje ciljev je pripravljen v skladu s predvidenimi letnimi izvedbenimi načrti, saj bodo vsako leto definirani projekti, katerih izvajanje se bodo sofinancirano s sredstvi LEADER, preko LAS mežiške doline. Hkrati pa je potrebno upoštevati tudi vse druge možnosti in poti za pridobitev finančnih in drugih sredstev za izvedbo zastavljenih ciljev, ki jih bodo nosilci in akterji iskali in pridobili izven sredstev LEADER - torej iz drugih razpoložljivih virov.

Tabela 26: Ocena terminskega plana za realizacijo ciljev predvidenih v strategiji je naslednja:

PRIORITETNE AKTIVNOSTI/PROJEKTI		
STRATEŠKI CILJ	1.LETO 2008/2009	2.LETO 2010
RAZVOJ NOVIH, PERSPEKTIVNIH DEJAVNOSTI	1. Spodbujanje razvoja dopolnilnih in dodatnih dejavnosti na kmetijah - Postavitev prodajnih hišic za učinkovitejše trženje - Spodbujanje trženja pod skupno blagovno znamko	1. Spodbujanje razvoja dopolnilnih in dodatnih dejavnosti na kmetijah 2. Razvoj travniškega sadjarstva 3. Ekološko kmetovanje - vodenje evidenc na računalniku 4. Gozdarstvo - čiščenje zaraščajočih planin
RAZVOJ PODEŽELSKEGA TURIZMA V POVEZAVI Z OHRANITVIJO OKOLJA IN NJEGOVIH NARAVNIH TER KULTURNIH POSEBNOSTI	1. Razvoj in trženje podeželskega turizma - Turistična karta Mežiške doline	1. Razvoj in trženje podeželskega turizma - Prireditve ob Tematski poti Brinjeva gora - ureditev gozdnih kolesarskih poti
VZPOSTAVITEV IKT INFRASTRUKTURE IN RAZVOJ NOVIH OBLIK DELA IN ZNANJA	1. Vzpostavitev IKT infrastrukture	1. Vzpostavitev IKT infrastrukture - nove e-točke - internet na območju Brinjeve gore
KREPITEV ZNANJA ZA RAZVOJ PODEŽELJA	1. Povezovanje in združevanje na podeželju - Izobraževalni center 2. usposabljanje in svetovanje - Učni čebelnjak	1. Povezovanje in združevanje na podeželju 2. usposabljanje in svetovanje - usposabljanje za delo z računalnikom - usposabljanje za uporabo računalniških aplikacij za vodenje evidenc

	<p>3. Usposabljanje za ohranitev tradicionalnih znanj in spretnosti</p> <ul style="list-style-type: none"> - pregled običajev in tradicionalnih znanj - nabor izvajalcev in njihovo usposabljanje za mentorje - organizacija tečajev - novi izdelki - novi nosilci znanj in spretnosti 	<p>3. Usposabljanje za ohranitev tradicionalnih znanj in spretnosti</p> <ul style="list-style-type: none"> - pregled običajev in tradicionalnih znanj - nabor izvajalcev in njihovo usposabljanje za mentorje - organizacija tečajev - novi izdelki - novi nosilci znanj in spretnosti
--	--	--

PRIORITETNE AKTIVNOSTI/PROJEKTI			
STRATEŠKI CILJ	3.LETO 2011	4.LETO 2012	5.LETO 2013
RAZVOJ NOVIH, PERSPEKTIVNIH DEJAVNOSTI	<p>1. Spodbujanje razvoja dopolnilnih in dodatnih dejavnosti na kmetijah - razvoj predelave lesa in pridobivanja energije iz lesne biomase</p> <p>2. Razvoj travniškega sadjarstva - pogozditev površin neprimernih za kmetijsko rabo</p> <p>3. Ekološko kmetovanje - spodbujanje ekološkega kmetovanja - trženje ekoloških izdelkov</p> <p>4. Gozdarstvo - Sanacija uničenih gozdov</p>	<p>1. Spodbujanje razvoja dopolnilnih in dodatnih dejavnosti na kmetijah - razvoj predelave lesa in pridobivanja energije iz lesne biomase - razvoj in registracija novih dopolnilnih dejavnosti</p> <p>2. Razvoj travniškega sadjarstva - Oživitev aktivnosti na »Cesti mošta«</p> <p>3. Ekološko kmetovanje - Trženje ekoloških izdelkov</p> <p>4. Gozdarstvo - certificiranje zasebnih gozdov</p>	<p>1. Spodbujanje razvoja dopolnilnih in dodatnih dejavnosti na kmetijah - razvoj in registracija novih dopolnilnih dejavnosti</p> <p>2. Razvoj travniškega sadjarstva</p> <p>3. Ekološko kmetovanje - trženje ekoloških izdelkov</p> <p>4. Gozdarstvo - sanacija smrekovih monokultur - krepitev varovalne vloge gozdov v prostoru</p>
RAZVOJ PODEŽELSKEGA TURIZMA V POVEZAVI Z OHRANITVIJO OKOLJA IN NJEGOVIH NARAVNIH TER KULTURNIH POSEBNOSTI	<p>1. Razvoj in trženje podeželskega turizma - podeželski turizem - priložnost za razvoj</p>	<p>1. Razvoj in trženje podeželskega turizma - razvoj stacionarnega turizma - prenočitvenih kapacitet</p>	<p>1. Razvoj in trženje podeželskega turizma - razvoj muzejskih zbirk - razvoj mini kongresnih centrov</p>

<p>VZPOSTAVITEV IKT INFRASTRUKTURE IN RAZVOJ NOVIH OBLIK DELA IN ZNANJA</p>	<p>1. Vzpostavitev IKT infrastrukture</p> <ul style="list-style-type: none"> - vzpostavitev širokopasovnega podatkovnega omrežja na podeželskem območju v Mežiški dolini 	<p>1. Vzpostavitev IKT infrastrukture</p> <ul style="list-style-type: none"> - vzpostavitev širokopasovnega podatkovnega omrežja na podeželskem območju v Mežiški dolini 	<p>1. Vzpostavitev IKT infrastrukture</p> <ul style="list-style-type: none"> - vzpostavitev širokopasovnega podatkovnega omrežja na podeželskem območju v Mežiški dolini
<p>KREPITEV ZNANJA ZA RAZVOJ PODEŽELJA</p>	<p>1. Povezovanje in združevanje na podeželju</p> <ul style="list-style-type: none"> - ustanavljanje društev lastnikov gozdov <p>2. Usposabljanje in svetovanje</p> <ul style="list-style-type: none"> - znanje za razvoj dopolnilnih dejavnosti na kmetijah - usposabljanje s področja podjetniških znanj <p>3. Usposabljanje za ohranitev tradicionalnih znanj in spretnosti</p> <ul style="list-style-type: none"> - organizacija tečajev - novi izdelki - novi nosilci znanj in spretnosti 	<p>1. Povezovanje in združevanje na podeželju</p> <ul style="list-style-type: none"> - glas mladih s podeželja Mežiške doline <p>2. Usposabljanje in svetovanje</p> <ul style="list-style-type: none"> - znanje za razvoj dopolnilnih dejavnosti na kmetijah - usposabljanje s področja trženja - razvoj vsebin za e-usposabljanja <p>3. Usposabljanje za ohranitev tradicionalnih znanj in spretnosti</p> <ul style="list-style-type: none"> - organizacija tečajev - novi izdelki - novi nosilci znanj in spretnosti 	<p>1. Povezovanje in združevanje na podeželju</p> <p>2. usposabljanje in svetovanje</p> <ul style="list-style-type: none"> - znanje za razvoj dopolnilnih dejavnosti na kmetijah - usposabljanje s področja trženja - razvoj vsebin za e-usposabljanja <p>3. Usposabljanje za ohranitev tradicionalnih znanj in spretnosti</p> <ul style="list-style-type: none"> - organizacija tečajev - novi izdelki - novi nosilci znanj in spretnosti

* Glede na to, da se aktivnosti prepletajo in se lahko izvajajo tudi po drugačnem terminskem planu, kot ga predvidevamo v tej Lokalni razvojni strategiji poudarjamo, da bomo v LAS Mežiške doline vse napore in energijo usmerili v realizacijo zastavljenih ciljev, tako, da bomo do leta 2013 v čim večji možni meri realizirali čim več zastavljenih ciljev.

- razmejitev inovativnih in obstoječih aktivnosti (RPP se bodo šteli pod inovativne, če še niso bili izvajani)

1. Obstoječe aktivnosti

To so aktivnosti, ki se v območju LAS Mežiške doline že izvajajo in se bodo nadaljevale tudi v prihodnje, in sicer:

- spodbujanje podjetnosti in trženja na podeželju
- spodbujanje razvoja dopolnilnih dejavnosti na kmetijah
- spodbujanje ekološkega kmetovanja
- ŠUS - glasilo sadjarskih društev
- usposabljanja s področja uvajanja dopolnilnih dejavnosti na kmetijah

Naštete aktivnosti se v območju že izvajajo v okviru različnih projektov, strategij, aktivnosti, dogodkov in prireditev, katerih nosilci so lokalne skupnosti, razvojne organizacije, društva in združenja kmetov in pridelovalcev, Kmetijske svetovalne službe in druge organizacije ter posamezniki. Aktivnosti se bodo nadaljevale tudi v prihodnje, se bodo nadgrajevale, širile in dopolnjevale z novimi vsebinami, izvajalci in ciljnimi skupinami.

2. Inovativne aktivnosti

To so aktivnosti, ki se v območju LAS Mežiške doline še niso izvajale, in sicer:

- pridobivanje energije iz lesne biomase
- pogozditev površin, neprimernih za kmetijsko rabo
- spodbujanje pridelave sadja
- razvoj prireditev in dogajanja na »Cesti mošta«
- trženje ekoloških izdelkov
- sanacija uničenih gozdov
- certificiranje zasebnih gozdov
- čiščenje zaraščajočih planin
- sanacija smrekovih monokultur
- krepitev varovalne vloge gozdov
- podeželski turizem - priložnost za razvoj
- razvoj stacionarnega turizma
- ureditev gozdnih kolesarskih poti
- ureditev in vzdrževanje gozdnih učnih poti

- razvoj muzejskih zbirk
- razvoj mini kongresnih centrov
- širitev širokopasovnega podatkovnega omrežja
- računalniško vodenje evidenc na kmetijah
- ustanavljanje društev lastnikov gozdov
- glas mladih s podeželja Mežiške doline
- vzpostavitev učnega centra
- razvoj vsebin za e-usposabljanja

Naštete inovativne aktivnosti se v obliki samostojnih aktivnosti ali projektov v območju LAS Mežiška dolina še niso izvajale. Poudariti je potrebno, da ne gre za inovativnost v smislu popolnoma novih, do sedaj še ne izvedenih, na novo odkritih aktivnosti ampak za inovativnost v smislu organiziranega, sistematičnega in ciljno naravnane pristopa k izvajanju teh aktivnosti. V Lokalni razvojni strategiji so te aktivnosti načrtovane glede na prepoznane potrebe in priložnosti v okolju. Prav zaradi takega pristopa pa je bilo že v preteklosti več posameznih iniciativ in poskusov izvedbe katere od teh aktivnosti, ki pa ravno zaradi nesistematičnega in neorganiziranega pristopa niso bile uspešno izvedene in se zato vedno znova pojavljajo kot prepoznani problemi oz. priložnosti.

- prenosljivost strategije na druga območja

Lokalna razvojna strategija območja LAS Mežiške doline je specifičen dokument, ki je nastal na osnovi :

- poznavanja obstoječega stanja podeželja Mežiške doline
- prepoznanih razvojnih potencialov in priložnosti v območju
- izraženega interesa potencialnih nosilcev aktivnosti v okolju.

Ker pa so stanje, problemi in priložnosti podeželja po Sloveniji zelo podobni in v marsikaterem segmentu zelo primerljivi, je pričujoča strategija prenosljiva tudi v druga območja - seveda z ustreznimi prilagoditvami specifičnostim posameznega okolja.

Strategija je prenosljiva predvsem v naslednjih elementih:

- strateške razvojne usmeritve
- posamezne aktivnosti
- ciljne skupine, katerim so aktivnosti namenjene
- metode in postopki izvedbe aktivnosti.

1. **Strateške razvojne usmeritve** sledijo nacionalnim in evropskim usmeritvam na področju razvoja podeželja, so splošne in odražajo smeri razvoja podeželja v programskem obdobju.

2. **Posamezne aktivnosti**, ki so zastavljene v strategiji so namenjene doseganju specifičnih ciljev, vendar so prenosljive tako med cilji, kot tudi območji, npr.
 - spodbujanje podjetnosti
 - spodbujanje trženja podeželskih produktov
 - spodbujanje razvoja dopolnilnih dejavnosti
 - spodbujanje ekološkega kmetovanja
 - spodbujanje razvoja turističnih produktov
 - spodbujanje izgradnje in ureditve turistične infrastrukture
 - izboljšanje kvalitete gozdov
 - sanacija poškodovanih gozdov
 - čiščenje zaraščajočih območij
 - razvoj tematskih poti
 - ureditev kolesarskih poti
 - razvoj novih turističnih dejavnosti in prireditev na podeželju
 - vzpostavitev sodobnih IKT povezav
 - usposabljanje in osveščanje prebivalcev o možnostih uporabe IKT
 - povezovanje v društva, združenja
 - skupne aktivnosti društev
 - razvoj novih vsebin usposabljanja
 - razvoj novih metod usposabljanja (e-učenje)
 - vzpostavitev učnega centra
 - spodbujanje pridobivanja znanja - po načelih vseživljenskega učenja.

3. **Ciljne skupine**, katerim so aktivnosti namenjene so v vseh okoljih Slovenije enake, s to specifikom, da so posamezne aktivnosti namenjene enkrat eni ciljni skupini, drugič pa drugi oz. na enem območju eni ciljni skupini, na drugem območju pa so lahko v enake aktivnosti vključene druge ciljne skupine. Ključne ciljne skupine, katerim so namenjene aktivnosti v zastavljene lokalni razvojni strategiji so:
 - kmetje in člani kmečkega gospodinjstva
 - lastniki gozdov

- kmetje vključeni v ukrep ekološkega kmetovanja
- obstoječi in potencialni pridelovalci sadja
- mladi
- ženske
- nosilci dopolnilnih dejavnosti na kmetijah
- brezposelne osebe s podeželja
- prebivalci podeželja
- potencialni podjetniki oz. nosilci dejavnosti
- izobraževalne, razvojne in svetovalne inštitucije
- društva, združenja, interesne organizacije
- obstoječi in potencialni nosilci turističnih dejavnosti

4. **Metode in postopki izvedbe aktivnosti** so seveda prepoznani in preizkušeni v številnih okoliščinah, tako glede vsebinske kot tudi glede območja izvajanja. Gre za uveljavljene metode in postopke, ki so prenosljivi tudi v druga okolja, primerni za izvedbo različnih vsebin in jih lahko izvajajo različni izvajalci.

Metode oz. postopki, s katerimi se bodo izvajale aktivnosti in dosegli v strategiji zastavljeni cilji, so naslednje:

- analitično raziskovanje
 - projektno vodenje
 - timsko delo
 - podjetniški pristop
 - partnerski pristop - aktivno partnerstvo
 - mreženje, povezovanje, sodelovanje
 - metode usposabljanja
 - trajnostna naravnost.
- ocena trajnosti strategije

Za zagotovitev trajnega izvajanja, koordinacije in spremljanja Lokalne razvojne strategije je potrebno zagotoviti naslednje:

- vzpostaviti ustrezno organizacijsko strukturo in zagotoviti sistematičen pristop k izvajanju aktivnosti
- pripraviti operativni načrt dela

- definirati kazalce in načine spremljanja ter vrednotenja rezultatov in učinkov zastavljenih aktivnosti.

Trajnost v uresničevanju in nadgrajevanju strategije bomo zagotovili s sistematičnim in organiziranim pristopom k razvoju podeželja na območju LAS Mežiška dolina. Ustanovljena Lokalna akcijska skupina Mežiške doline, v katero so se povezali ključni akterji razvojnih in izvedbeni aktivnosti na podeželju, je prvi korak k zagotavljanju trajnosti. Sprejeta združna pravila, dogovorjeni postopki ravnanja in potrditev LAS s strani Ministrstva za kmetijstvo, gozdarstvo in prehrano pa so korak k zagotavljanju sistematičnosti. Oboje skupaj - trajnost in sistematičnost pa pomenita zagotovitev možnosti, da se bo zastavljena strategija izvajala skozi daljše časovno obdobje, da se bo nadgrajevala in dopolnjevala v naslednjih programskih obdobjih in da se bodo za njeno izvajanje zagotavljali tudi lastni finančni viri in iskale možnosti financiranja iz drugih virov.

Operativni načrt dela bo zastavljen za vsako leto posebej in bo natančneje definiral delovanje same LAS in izvajanje aktivnosti - projektov za realizacijo Lokalne razvojne strategije in v njej zastavljenih ciljev. Operativni načrt bo usmerjen v realizacijo konkretnih aktivnosti in projektov, ki bodo trajnostno naravnani - se bodo lahko nadaljevali in nadgrajevali tudi po izteku sofinanciranja iz javnih virov. V kolikor bodo posamezni izvedbeni projekti - vsaj večina od njih, trajnostno naravnani, potem bo tudi celotna lokalna razvojna strategija naravnana trajnostno - k ohranjanju rezultatov in dolgoročnemu delovanju.

Hkrati z zastavljenimi aktivnostmi, so v strategiji zastavljeni tudi kazalci merjenja in vrednotenja doseženih rezultatov in načini spremljanja teh kazalcev.

za merjenje rezultatov aktivnosti oz. doseženih ciljev, morajo biti le ti zastavljeni jasno, morajo biti časovno opredeljeni, navezovati se morajo na problem, ki ga rešujejo in morajo biti merljivi.

Vsaka posamezna aktivnost oz. projekt bo ovrednotena glede na naslednje vrste kazalcev:

1. Kvantitativni kazalci:

- število izvedenih aktivnosti
- število udeležencev
- višina porabljenih sredstev
- znesek povečanega prihodka
- število novih delovnih mest
- število uporabnikov
- obseg urejene poti, ceste, območja...

2. Kvalitativni kazalci

- učinkovitost
- kvaliteta
- enostavnost
- prijaznost do uporabnikov
- dostopnost
- povezanost

- opis možnih razpoložljivih finančnih virov (načelo dodatnosti)

Ocenjujemo, da bo možno finančna sredstva za izvajanje Lokalne razvojne strategije območja LAS Mežiške doline poleg sredstev LEADER, pridobiti tudi iz naslednjih virov:

1. Lokalni viri:

- sredstva lokalnih skupnosti
- sredstva drugih inštitucij in organizacij v območju
- lastna sredstva drugih nosilcev aktivnosti - društva, združenja, posamezniki
- sredstva podjetij, podjetnikov

2. Nacionalni viri:

- Sredstva resornih ministrstev
- Sredstva nacionalnih agencij, združenj, inštitucij in organizacij

3. EU viri:

- Strukturni skladi
- pobude skupnosti
- Evropska komisija

- opis spremljanja in ocenjevanja strategije, kriteriji in kvantitativni kazalniki

Zastavljeni so ustrezni inštrumenti, kazalci in merila, na osnovi katerih se bo spremljalo in vrednotilo izvedbene aktivnosti. Že pri samem načrtovanju aktivnosti smo definirali rezultate in učinke, ki jih želimo z njimi doseči na eni strani in kazalce ter vire informacij, s katerimi bomo njihovo doseganje merili. Prav tako smo poleg sistema merjenja zastavili tudi sistem vrednotenja učinkov in rezultatov – na osnovi načrtovanih ciljev, primerjalnih podatkov in povzročenih sprememb v okolju.

- Opis spremljanja in ocenjevanja izvedbe strategije, kriteriji, kazalniki (Opis načina samovrednotenja, kriterijev in kazalnikov za ocenjevanje uspešnosti in učinkov posameznih projektov na izvajanje celotne strategije)."

V skladu s Smernicami in priporočili za izvajanje pristopa LEADER v RS (MKGP, 2008) bomo spremljali in vrednotili tako učinkovitost delovanja same LAS Mežiške doline, kot tudi učinkovitost in doseganje rezultatov vsakega posameznega projekta in njegov vpliv na izvajanje celotne strategije.

O obeh načinih spremljanja in tako pridobljenih ugotovitvah bomo redno in v skladu s pogodbenimi določili obveščali pisarno LEADER, partnerje v LAS, lokalne oblasti in širšo zainteresirano javnost.

Podrobneje smo spremljanje in merjenje učinkov zastavili na dveh nivojih, in sicer:

1. Samovrednotenje učinkovitosti LAS

Ocenjevanje samega delovanja LAS Mežiška dolina je opredeljeno v samih temeljnih dokumentih, ki določajo delovanje LAS in njegovih organov - v Zadružnih pravilih in Aktu o ustanovitvi, ki oba predvidevata redno spremljanje tako vsebinskega kot finančnega vidika delovanja LAS. Predvsem bo za ocenjevanje uspešnosti delovanja LAS Mežiške doline zadolžen Upravni odbor LAS, ki bo vodil poslovno politiko LAS Mežiške doline, neposredno nadzoroval delo poslovodje oz. upravljavca in finančnega organa in redno obravnaval in vrednotil poročila o izvedenih aktivnostih in njihovih učinkih ter o porabi finančnih sredstev.

Samovrednotenje učinkovitosti delovanja LAS bo potekalo predvsem na osnovi pripravljenih rednih periodičnih poročil, tako vsebinskih kot finančnih, pa tudi s pomočjo vprašalnika, ki ga bodo na letni skupščini ustanoviteljev izpolnili vsi člani LAS.

Ocena kakovosti in učinkovitosti delovanja same LAS bo temeljila na:

- rezultatih vrednotenja uspešnosti izvajanja Lokalne razvojne strategije in letnega izvedbenega načrta
- podatkih o aktivni vključenosti članov LAS v delovanje posameznih organov ter njihovi vključenosti v aktivnosti in projekte LAS, npr.: sodelovanje članov na sestankih Upravnega odbora in Občnega zbora, sodelovanje članov LAS v posameznih projektnih skupinah, sodelovanje članov LAS pri izvedbenih aktivnostih posameznih projektov
- ocenah Upravnega odbora o delovanju strokovnih organov oz. upravljavca in finančnega organa LAS - strokovnost in kakovost opravljanja njihovega dela
- rezultatih izpolnjenega vprašalnika o delovanju LAS, o pomanjkljivostih, kvalitetah, učinkovitosti izvajanja LRS, ter predlogih za spremembe

- številu, kvaliteti in udeleženci izvedenih aktivnosti, namenjenih boljši organizaciji in delovanju same LAS, npr. usposabljanja in izobraževanja, svetovanje, obveščanje javnosti, delavnice, strokovni posveti, delovni sestanki...
- številu, kvaliteti in udeležencih aktivnosti, ki so namenjene vzpostavljanju sodelovanja in partnerstva z drugimi LAS in drugimi strokovnimi organizacijami in inštitucijami v lokalnem, regionalnem, nacionalnem in EU območju
- številu objavljenih člankov o delovanju LAS in projektih, izvedenih s pomočjo sredstev LEADER.

Na osnovi tako pridobljenih podatkov o delovanju LAS v vsakem koledarskem letu, bo Upravni odbor sprejel ugotovitveni sklep o učinkovitosti delovanja LAS in njegovih pozitivnih učinkih v okolju. O teh rezultatih pa bodo obveščeni vsi člani oz. partnerji LAS, predstavniki vseh organov, lokalne oblasti, lokalne in regionalne strokovne službe, širša zainteresirana javnost in seveda nacionalna pisarna LEADER.

2. Spremljanje izvajanja posameznih projektov in njihovega učinka na celotno zastavljeno Lokalno razvojno strategijo.

Zastavljeni so ustrezni inštrumenti, kazalci in merila, na osnovi katerih se bo spremljalo in vrednotilo izvedbene aktivnosti. Že pri samem načrtovanju aktivnosti smo definirali rezultate in učinke, ki jih želimo z njimi doseči na eni strani in kazalce ter vire informacij, s katerimi bomo njihovo doseganje merili. Prav tako smo poleg sistema merjenja zastavili tudi sistem vrednotenja učinkov in rezultatov – na osnovi načrtovanih ciljev, primerjalnih podatkov in povzročenih sprememb v okolju.

Kazalci merjenja in vrednotenja doseženih rezultatov in načini spremljanja teh kazalcev so zastavljeni jasno, so časovno opredeljeni, navezujejo se na problem, ki ga rešujejo in so merljivi.

Vsaka posamezna aktivnost oz. projekt bo ovrednotena glede na naslednje vrste kazalcev:

2. Kvantitativni kazalci:

- število izvedenih aktivnosti
- število udeležencev
- višina porabljenih sredstev
- znesek povečanega prihodka
- število novih delovnih mest
- število uporabnikov

- obseg urejene poti, ceste, območja...

2. Kvalitativni kazalci

- učinkovitost
- kvaliteta
- enostavnost
- prijaznost do uporabnikov
- dostopnost
- povezanost

Vsak posamezni projekt bo opredelil predvidene rezultate in kazalce, s katerimi bomo merili njihovo uspešnost. Doseženi rezultati posameznih projektov bodo prispevali k doseganju posamezne prioritete naloge, ki pa v končni fazi neposredno vpliva na uresničevanje celotne Lokalne razvojne strategije.

Kazalci uspešnosti LRS merijo doseganje zastavljenih rezultatov in so opredeljeni z začetno vrednostjo (stanje v letu 2007) in končno vrednostjo (povečanje oz. sprememba po izvedenih aktivnostih).

Vsako leto bodo za vsako prioriteto nalogo in izvedbeni projekt opredeljeni in izmerjeni kazalci uspešnosti in na njihovi osnovi bo določena ocena uresničevanja letnega izvedbenega načrta in dosežen delež spremembe, ki je načrtovana za celotno programsko obdobje oz. za uspešno izvedeno Lokalno razvojno strategijo.

Tako bomo že sproti lahko merili učinkovitost izvedenih projektov na cilje, zastavljene v Lokalni razvojni strategiji in končno čim bolj uspešno realizacijo celotne LRS.

Sproti bomo lahko ukrepali, če se bo pokazalo, da je treba posamezne aktivnosti bolj spodbuditi, jih bolj ciljno usmeriti v zastavljene cilje, se sproti prilagajali morebitnim spremembam v okolju, ki bodo vplivale na doseganje končnih ciljev... Sproti, vsakoletno bomo ocenjevali stopnjo oz. delež doseženih zastavljenih rezultatov v LRS in tako sproti preverjali, da smo na pravi poti.

Kazalci, s katerimi bomo merili rezultate projektov, realizacijo prioritetenih nalog in z njihovim združevanjem tudi učinkovitost celotne LRS, so podrobneje opredeljeni v spodnji tabeli.

Tabela 27: Spremljanje izvajanja LRS

CILJ 1 : Razvoj novih, perspektivnih dejavnosti						
PRIORITETNA NALOGA	PROJEKT	REZULTAT	KAZALNIKI	VIR INFORMACIJ	IZHOD. VRED.	CILJNA VRED.
1.1. Spodbujanje razvoja dopolnilnih in dodatnih dejavnosti na kmetijah	Spodbujanje podjetnosti in trženja na podeželju	1. Zaposlitev družinskih članov na kmetiji 2. Vključitev novih proizvajalcev v trženje pod skupno blagovno znamko 3. razvoj novih proizvodov za trženje pod blagovno znamko 4. Nove trženjske aktivnosti 5. Povečan obseg trženja produktov pod skupno blagovno znamko	- število zaposlenih - število proizvajalcev vključenih v trženje pod skupno blagovno znamko - število novih proizvodov, ki se tržijo pod blagovno znamko - število novih trženjskih aktivnosti - % povečanega obsega trženja - št. novih prodajnih poti – št. Novih tržnih mest - Št. Promocijskega materiala	- ZPIZ - Zapisniki, poročila - poslovna in finančna poročila, - časopisni članki - fotodokumentacija - liste prisotnih	Leto 2007 (oz. zadnji dosegljiv podatek)	- povečanje zaposlenih za 5 % - 10 novih proizvajalcev vključenih v skupno trženje - 5 novih proizvodov - 5 novih trženjskih aktivnosti - 20 % povečan obseg trženja - 3 nova prodajna mesta - 3 novi promocijski materiali
	Spodbujanje razvoja dopolnilne dejavnosti predelave lesa in pridobivanja in prodaja energije iz obnovljivih virov	1. registracija dopolnilne dejavnosti 2. vzpostavljeni sistemi pridobivanja energije iz biomase 3. Vzpostavljene sončne elektrarne in ostale vetrne in male hidro centrale	- število registriranih dejavnosti - število vzpostavljenih sistemov	- Upravna enota - ZGS - KGZS - Poročila	Leto 2007 (oz. zadnji dosegljiv podatek)	- 5 novih registriranih dopolnilnih dejavnosti - 3 vzpostavljeni sistemi pridobivanja energije iz biomase
	Spodbujanje razvoja dopolnilnih in	1. Registracija dopolnilnih	- število registriranih	- Upravna enota - KGZS	Leto 2007 (oz.	- 5 novih registriranih

	dodatnih dejavnosti	dejavnosti	dejavnosti - količine produktov - finančni obseg dopolnilnih dejavnosti	- Poročila	zadnji dosegljiv podatek)	dopolnilnih dejavnosti - 10 % večje količine produktov - 10% povečan finančni obseg
1.2. Razvoj travnškega sadjarstva v Mežiški dolini	Pogozditev površin, neprimernih za kmetijsko obdelavo	1. boljši izkoristek površin	- obseg pogozdenih površin	- KGZS - kmetje, lastniki površin - poročila	Leto 2007 (oz. zadnji dosegljiv podatek)	- povečan obseg pogozdenih površin
	Spodbujanje pridelave sadja v Mežiški dolini	1. novi pridelovalci sadja v dolini	- število novih proizvajalcev - število novih registriranih dopolnilnih dejavnosti	- KGZS - Upravna enota	Leto 2007 (oz. zadnji dosegljiv podatek)	- 5 novih pridelovalcev sadja - 3 nove registrirane dopolnilne dejavnosti
	Razvoj predelave sadja v sadne izdelke in njihovo trženje	1. razvoj novih produktov iz sadja 2. trženje produktov iz sadja pod skupno blagovno znamko	- število novih produktov - količine novih produktov - količina prodanih produktov pod skupno blagovno znamko	- kmetje, proizvajalci - poročila	Leto 2007 (oz. zadnji dosegljiv podatek)	- 2 nova produkta - 10 % večje količine - 10 % večje prodane količine pod skupno blagovno znamko
	Turistični produkt - Cesta mošta	1. oživitev dogajanja na Cesti mošta 2. narediti Mežiško dolino za dolino mošta	- število prireditev oz. dogodkov na Cesti mošta - število udeležencev - število obiskovalcev Ceste mošta - število promocijskih aktivnosti - št. vključenih	- nosilci prireditev - kmetje, člani Ceste mošta - KGZS - poročila - anketni vprašalniki	Leto 2007 (oz. zadnji dosegljiv podatek)	- 3 nove prireditve oz. dogodki - povečano št. udeležencev - povečano št. obiskovalcev - 3 nove promocijske aktivnosti - 2 novi vključeni turistični kmetiji

			gostiln, turističnih kmetij			
1.3. Ekološko kmetovanje	Spodbujanje ekološkega kmetovanja v Mežiški dolini	1. Vključitev novih kmetij v ekološko kmetovanje 2. Vključitev ekoloških kmetov v usposabljanja 3. uvajanje računalniškega vodenja evidenc 4. reden pretok aktualnih informacij	- število novih ekoloških kmetij - število vključenih udeležencev - število kmetij, ki vodijo evidence z računalnikom - število posredovanih informacij	- KGZS - kmetije - evidence - poročila - liste prisotnih	Leto 2007 (oz. zadnji dosegljiv podatek)	- 5 novih ekoloških kmetij - vsaj 70 % ekoloških kmetov vključenih v usposabljanja - 10 kmetij, ki računalniško vodijo evidence - povečano število posredovanih informacij
1.4. Gozdarstvo	Gradnja in vzdrževanje infrastrukture za gospodarjenje z gozdovi	1. izgrajena in dobro vzdrževana gozdna infrastruktura	- obseg gozdnih cest - kvaliteta urejenosti in vzdrževanosti gozdnih cest	- ZGS - lastniki gozdov - poročila	Leto 2007 (oz. zadnji dosegljiv podatek)	- povečan obseg gozdnih cest - večja kvaliteta in boljša vzdrževanost cest
	Posodobitev opreme in mehanizacije zasebnih lastnikov gozdov za delo v gozdu	1. Sodobno opremljeni lastniki gozdov 2. večja varnost in učinkovitost dela v gozdu	- število kosov nove opreme - vrednost nove opreme	- ZGS - lastniki gozdov - poročila	Leto 2007 (oz. zadnji dosegljiv podatek)	- povečano št. kosov opreme - vrednost nove opreme
	Sanacija od plina uničenih in poškodovanih gozdov v zg. Mežiški dolini	1. zdravi gozdovi	- obseg ozdravljenih gozdov	- ZGS - lokalne skupnosti - lastniki gozdov - poročila	Leto 2007 (oz. zadnji dosegljiv podatek)	- povečan obseg ozdravljenih gozdov
	Certificiranje zasebnih gozdov	1. Vpisani lastniki gozdov v certifikatno shemo PEFC.	- število vpisanih lastnikov gozdov - obseg certificiranih gozdov	- ZGS - KGZS - lastniki gozdov - poročila	Leto 2007 (oz. zadnji dosegljiv podatek)	- povečano št. vpisanih lastnikov - povečan obseg certificiranih gozdov

	Ureditev ekstenzivnih planinskih pašnikov	1. Urejene pašne površine	- obseg urejenih površin	- KGZS - lastniki pašnikov - poročila	Leto 2007 (oz. zadnji dosegljiv podatek)	- povečan obseg pašnih površin
	Pridobitev nadomestil lastnikom gozdov zaradi omejitev na območjih NATURA 2000	2. Pridobljena nadomestila	- število lastnikov gozdov, ki so pridobili nadomestila - višina nadomestil	- KGZS - lokalne skupnosti - lastniki gozdov - poročila	Leto 2007 (oz. zadnji dosegljiv podatek)	- povečano št. lastnikov, ki so pridobili nadomestila - večji znesek nadomestil
	Čiščenje zaraščajočih planin	1. Očiščene površine	- obseg očiščenih površin	- ZGS - lastniki površin - poročila	Leto 2007 (oz. zadnji dosegljiv podatek)	- povečan obseg očiščenih površin
	Sanacija smrekovih monokultur	1. Sanirani smrekovi gozdovi	- obseg saniranih gozdov - vloženi viri v sanacijo	- ZGS - KGZS - lastniki gozdov - poročila	Leto 2007 (oz. zadnji dosegljiv podatek)	- povečan obseg saniranih gozdov - povečana višina sredstev vloženih v sanacijo
Cilj 2: Razvoj podeželskega turizma v povezavi z ohranitvijo okolja in njegovih naravnih ter kulturnih posebnosti						
	Razvoj turističnega programa »Kolesarska pot po koroškem podeželju«	1. Pripravljen program 2. Prepoznani nosilci aktivnosti 3. Identificirani možni viri financiranja	- program in njegova vsebina - število nosilcev - aktivnosti posameznega nosilca - prispevek posameznega nosilca - število potencialnih virov financiranja	- KGZS - lokalne skupnosti - poročila - program - zapisniki - liste prisotnih	0 0 0 0 0	- izdelan program - identificiranih 5 nosilcev aktivnosti - vsaj ena aktivnost posameznega nosilca - višina prispevka posameznega nosilca - št. virov financiranja
	Razvoj tematske poti »Mlinska cesta«	1. Definirana vsebina tematske poti 2. prepoznani nosilci aktivnosti	- Vsebinska tematske poti - število nosilcev - aktivnosti posameznega nosilca	- KGZS - lokalne skupnosti - pripravljena vsebina - zapisniki - liste prisotnih	0 0 0	- natančno definirana vsebina - vsaj 5 nosilcev aktivnosti - vsaj ena aktivnost na nosilca

2.1. Razvoj in trženje podeželskega turizma			- Prispevek posameznega nosilca		0	- višina prispevka posameznega nosilca
	Podeželski turizem - priložnost za razvoj	1. pripravljena strategija razvoja podeželskega turizma 2. Definirani ključni nosilci aktivnosti 3. Pripravljen operativni načrt aktivnosti v prvem letu 4. terminski plan in ocena stroškov izvajanja 5. Identificirano možni viri financiranja	- strategija - število nosilcev - aktivnosti posameznega nosilca - prispevek posameznega nosilca - višina predvidenih stroškov - časovni obseg predvidenih aktivnosti - število potencialnih virov financiranja	- strategija - dokument - poročila, - zapisniki - liste prisotnih - gradiva - terminski plan - stroškovnik	0 0 0 0 0 0	- izdelana strategija - vsaj 10 nosilcev aktivnosti - vsaj 1 aktivnost posameznega nosilca - višina prispevka posameznega nosilca - višina predvidenih stroškov - časovni obseg - število virov financiranja
	Razvoj turističnih kmetij in njihove dodatne ponudbe	1. Registrirane nove turistične kmetije 2. Razvita dodatna ponudba na turističnih kmetijah	- število registriranih turističnih kmetij - poslovni načrti - obseg in vsebina dodatne ponudbe - število obiskovalcev	- UE Ravne - KGZS - Nosilci dejavnosti - dokumentacija o registraciji - poslovni načrti - poročila - promocijski material	Leto 2007 (oz. zadnji dosegljiv podatek)	- 5 novih turističnih kmetij - izdelanih 5 poslovnih načrtov - razvita dodatna ponudba na 10 turističnih kmetijah - povečano število obiskovalcev
	Razvoj stacionarnega turizma - izgradnja prenočitvenih kapacitet	1. Izgradnja prenočitvenih kapacitet - apartmajev, sob, bungalovov 2. Povečanje števila	- število postelj - število objektov - število nosilcev dejavnosti - višina vloženih finančnih sredstev	- KGZS - UE - lokalne skupnosti - nosilci dejavnosti - poročila	Leto 2007 (oz. zadnji dosegljiv podatek)	- 10 % povečano št. postelj - vsaj 3 novi objekti - vsaj 5 novih nosilcev dejavnosti - povečanje vloženih finančnih

		prenočitvenih zmogljivosti v Mežiški dolini za —				sredstev
	Ureditev gozdnih kolesarskih poti	1. Urejena gozdna kolesarska pot v vsaki od 4 občin v Mežiški dolini 2. Prepoznani upravljavci poti 3. Definirana pravila 4. Celostna podoba in promocija poti	- število urejenih poti - obseg - dolžina urejenih poti - število postavljenih oznak - naklada promocijskega materiala	- lokalne skupnosti - nosilci aktivnosti - upravljavci poti - uporabniki - poročila	Leto 2007 (oz. zadnji dosegljiv podatek)	- 4 urejene gozdne Kolesarske poti - definirani 4 upravljavci poti - št. postavljenih oznak - št. promocijskega materiala
	Ureditev in vzdrževanje gozdnih učnih poti	1. Definirani izvajalci aktivnosti 2. Popis potrebnih vzdrževalnih del in načrt izvedbe 2. Urejene in redno vzdrževane gozdne učne poti 2. Povečan obisk gozdnih poti za —	- število urejenih gozdnih poti - obseg vzdrževalnih del - višina stroškov vzdrževalnih del	- izvajalci aktivnosti - lokalne skupnosti - poročila - uporabniki	Leto 2007 (oz. zadnji dosegljiv podatek)	- vsaj ena nova gozdna učna pot - izdelan načrt in popis vzdrževanja obstojećih poti - definirani upravljavci poti - povečana višina vloženih sredstev - povečan obisk
	Celovita analiza razvojnih možnosti in omejitev za razvoj turističnih dejavnosti v gozdnem prostoru območja	1. Izdelana analiza razvojnih možnosti 2. Definirane ključne prioritete in aktivnosti 3. Prepoznani nosilci aktivnosti	- pripravljen dokument - število sodelujočih pri pripravi dokumenta - število prepoznanih nosilcev aktivnosti - število delovnih sestankov	- izvajalci aktivnosti - lokalne skupnosti - poročila - liste prisotnih	0 0 0 0	- izdelana analiza -št. akterjev pri izdelavi analize - vsaj 5 prepoznanih nosilcev aktivnosti - vsaj 5 delovnih sestankov
	Razvoj muzejskih zbirk	1. Definirane zbirke 2. Zbrani in obdelani eksponati	- Število zbirk - število eksponatov	- izvajalci aktivnosti - obiskovalci - lokalne skupnosti	Leto 2007 (oz.	- vsaj dve novi muzejski zbirki - povečano št.

		3. Postavljene zbirke 4. promocija in prepoznavnost zbirk	- št. obiskovalcev	- liste prisotnih	zadnji dosegljiv podatek)	eksponatov - povečano št. obiskovalcev
	Turistična znamka »Parki Koroške«	1. Definirana turistična znamka - kaj zajema 2. Pripravljena celostna podoba 3. Pripravljene pravilniki uporabe 4. zaščitena znamka 5. Vključeni izvajalci aktivnosti	- podoba znamke - vsebina znamke - št. sodelujočih akterjev - obseg, ki ga znamka zajema	- dokumentacija - lokalne skupnosti - celotna podoba - sodelujoči izvajalci - poročila - liste prisotnih	0 0 0 0	- izdelana celostna podoba znamke - definirana vsebina - vsaj sodelujočih akterjev - obseg, ki ga znamka zajema
	Razvoj mini kongresnih centrov	1. Definirani centri 2. Določene vsebine, ki jih centri izvajajo 3. Definirani nosilci dejavnosti 4. pripravljene načrti aktivnosti 5. promocijske aktivnosti 5. Aktivno delovanje centrov	- št. mini kongresnih centrov - št. sodelujočih izvajalcev - št. načrtovanih in izvedenih aktivnosti - št. uporabnikov - obseg finančnega poslovanja centrov	- lokalne skupnosti - izvajalci storitev - uporabniki storitev - poročila - liste prisotnih	0 0 0 0 0	- vsaj 1 mini kongresni center - vsaj 3 sodelujoči izvajalci - vsaj 5 izvedenih aktivnosti - št. uporabnikov - obseg finančnega poslovanja
Cilj 3. Vzpostavitev IK infrastrukture in razvoj novih oblik dela						
3.1. Vzpostavitev IK infrastrukture	Vzpostavitev širokopasovnega podatkovnega omrežja	1. Vzpostavljena infrastruktura za ŠPO 2. priključeni uporabniki 3. delujoče omrežje	- obseg infrastrukture - območje, ki je pokrito - št. uporabnikov - kapacitete omrežja	- izvajalci aktivnosti - lokalne skupnosti - uporabniki - poročila	Leto 2007 (oz. zadnji dosegljiv podatek)	- povečan obseg območja, ki ga pokriva ŠPO - povečano št. uporabnikov - povečane kapacitete omrežja

Cilj 4: Krepitev znanja za razvoj podeželja						
4.1. Povezovanje in združevanje na podeželju	Ustanovitev društva lastnikov gozdov	1. Ustanovljeno društvo 2. Pripravljen program dela 3. pripravljenost posameznikov za vključitev v društvo 4. Definirane prednosti sodelovanja v društvu	- ustanovna dokumentacija - število članov društva - število načrtovanih in izvedenih aktivnosti - obseg finančnega poslovanja društva	- člani društva - lokalne skupnosti - ZGS - poročila - liste prisotnih	0 0 0 0	- ustanovljeno 1 društvo - št. članov - št. aktivnosti - obseg finančnega poslovanja
	Ustanavljanje skupin za izvajanje del v zasebnih gozdovih	1. Ustanovljene skupine 2. Usposobljene in opremljene skupine za delo 3. Sklenjen posel s strankami - lastniki gozdov	- število aktivnih delovnih skupin - število izvajalcev v skupinah - opremljenost skupin - število strank - obseg opravljenega dela - finančni učinki opravljenega dela	- lastniki gozdov - ZGS - poročila - pogodbe	0 0 0 0 0	- vsaj 2 skupini - vsaj 4 izvajalci v vsaki skupini - oprema - št. strank - obseg dela - finančni učinki
	»ŠUS« strokovno glasilo sadjarskih društev	1. Izdelano glasilo 2. Povečan obseg bralcev	- št. izvodov - št. sodelujočih pri pripravi glasila	- Sadjarska društva - KGZS	Leto 2007 (oz. zadnji dosegljiv podatek)	- povečana naklada - več sodelujočih pri pripravi glasila
4.2. Usposabljanje in svetovanje	Vzpostavitev učnega centra	1. Urejeni prostori z vso potrebno opremo 2. Pripravljeni programi izobraževanj 3. Primeren prostor za društva	- št. udeležencev - št. programov - št. izvajalcev - opremljenost prostora	- KGZ – liste prisotnih - KKGZ poročila	0 0 0 0	- urejeni prostori - obseg - št. programov - št. udeležencev - št. izvajalcev - opremljenost
	Razvoj vsebin za e-usposabljanja	1. Pripravljene vsebine za e-	- učne vsebine - učne metode	- izvajalci aktivnosti - udeleženci	0 0	- vsaj 2 vsebini - vsaj dve metodi

		usposabljanje 2. Vzpostavljen portal za izvajanje e- učenja 3. Usposobljeni mentorji 4. Izvajanje e-usposabljanja	- število mentorjev - število udeležencev usposabljanja	usposabljanja - KGZS - poročila - liste prisotnih	0 0	- vsaj 3 mentorji - št. udeležencev
	IKT in sodobna znanja kot podpora uspešnemu gospodarjenju na kmetijah	1. Prepoznane potrebe in možnosti za uporabo IKT 2. Razvite računalniške aplikacije 3. Usposobljeni uporabniki 4. Opremljeni uporabniki 5. Dogovor s strokovnimi službami o uporabi aplikacij	- definirane potrebe - število razvitih aplikacij - število uporabnikov - obseg opreme	- izvajalci aktivnosti - udeleženci usposabljanja - KGZS - poročila - liste prisotnih	Leto 2007 (oz. zadnji dosegljiv podatek)	- prepoznani vsaj 2 novi potrebi, vsebini - razviti 2 novi aplikaciji - vsaj 10 uporabnikov vsake aplikacije - obseg opreme
	Vzpostavitev mreže - podjetniških svetovalcev, specialistov za razvoj podeželja	1. Identificirani svetovalci in njihova pripravljenost za sodelovanje v mreži 2. Vzpostavljena mreža - definiran način rednega sodelovanja 3. Pripravljen načrt	- število svetovalcev - število skupnih aktivnosti	- svetovalci - KGZS - poročila - liste prisotnih	Leto 2007 (oz. zadnji dosegljiv podatek)	- vsaj 5 novih svetovalcev - vsaj 5 skupnih aktivnosti

		skupnih aktivnosti				
	Znanje je ključen dejavnik za razvoj dopolnilnih dejavnosti na kmetijah	1. Usposobljeni nosilci dopolnilnih dejavnosti 2. Registrirane dopolnilne dejavnosti	- Št. udeležencev - Št. programov - Št. registriranih dopolnilnih dejavnosti	- KGZS - poročila - liste prisotnih - Upravna enota	Leto 2007 (oz. zadnji dosegljiv podatek)	- 10 novih nosilcev dejavnosti - 3 novi programi usposabljanja - vsaj 10 novih registriranih dejavnosti
4.3. Usposabljanje za ohranitev tradicionalnih znanj in spretnosti	Pregled starih običajev in tradicionalnih spretnosti	1. Identificirani stari običaji in tradicionalne spretnosti	- št. običajev - št. spretnosti	- KGZS - poročila - liste prisotnih - Upravna enota	0 0	- št. prepoznanih običajev - št. prepoznanih spretnosti
	Nabor izvajalcev, njihova usposobitev za mentorstvo	1. Identificirani nosilci tradicionalnih znanj 2. Usposobljeni mentorji za izvajanje usposabljanj	- Št. nosilcev - št. usposobljenih mentorjev	- KGZS - poročila - liste prisotnih	0 0	- št. prepoznanih nosilcev - vsaj 3 usposobljeni mentorji
	Organizacija tečajev, učnih delavnic, seminarjev	1. Izvedeni tečaji 2. Usposobljeni udeleženci	- št. tečajev - št. udeležencev - št. usposobljenih udeležencev	- organizatorji in nosilci tečajev - poročila - liste prisotnih	0 0 0	- vsaj 3 različni tečaji - vsaj 5 udeležencev vsakega tečaja - 12 usposobljenih udeležencev
	Razvoj in trženje izdelkov, kombinacija z drugimi dejavnostmi	1. Razviti novi izdelki 2. Vzpostavljene povezave z drugimi dejavnostmi	- št. novih izdelkov - št. povezav	- nosilci dejavnosti - poročila - skupne aktivnosti	0 0	- vsaj 4 novi izdelki - vzpostavljene povezave
	Pridobitev statusa izdelkov domače in umetnostne obrti	1. Izdelki s statusom izdelkov domače in umetnostne obrti	- št. izdelkov s statusom - št. vlog za pridobitev statusa	- OZS - poročila	0	- vsaj 4 izdelki - vsaj 6 vlog za pridobitev statusa

E) USKLAJENOST Z REGIONALNIMI RAZVOJNIMI PROGRAMI TER OSTALIMI PROGRAMI IN POLITIKAMI

- opis usklajenosti strategije z ostalimi razvojnimi dokumenti (DRP, NSRO, RRP, občinski razvojni programi in strategije,...)

Ukrepi, ki so opredeljeni v Lokalni razvojni strategiji območja LAS Mežiška dolina so skladni z ukrepi, opredeljenimi v Regionalnem razvojnem programu za Koroško regijo, v glavnem programu« Kmetijstvo in podeželje» oziroma v njegovih podprogramih.

Skladnost z ukrepi Nacionalnega strateškega načrta razvoja podeželja 2007 – 2013

Politika razvoja podeželja bo podpirala predvsem prestrukturiranje kmetijstva, živilskopredelovalne industrije in gozdarstva z izvajanjem ukrepov po štirih prednostnih nalogah:

1. Posodabljanje in prestrukturiranje kmetijstva;
2. Dvig dodane vrednosti in kakovosti v pridelavi in predelavi kmetijskih, živilskih in gozdarskih proizvodov;
3. Trajnostno in ekonomsko učinkovitejše gospodarjenje z gozdovi;
4. Dvig ravni usposobljenosti in povečanje zaposljivosti v kmetijstvu, živilstvu in gozdarstvu.

Strategija razvoja podeželja Slovenije 2007-2013 (NSN) s svojimi usmeritvami zagotavlja skladnost in komplementarnost znotraj osi ter med osmi, ki prispevajo k trajnostnemu razvoju podeželja.

Usmeritve 1. osi so namenjene uspešni prilagoditvi sektorjev, ki so ključne za izboljšanje konkurenčnosti in okoljske trajnosti sektorjev ter omogočajo zaposlitve v kmetijstvu, gozdarstvu in ŽPI. Povečanje konkurenčnosti je povezano s prestrukturiranjem, tehnološkimi posodobitvami, večjo usposobljenostjo na kmetijskih gospodarstvih. Vsebine te osi so vselej skladne s sprejetimi EU in nacionalnimi standardi v kmetijstvu, gozdarstvu in pri predelavi. Usmeritve 1. osi NSN se medsebojno dopolnjujejo in prispevajo k splošnemu izpolnjevanju osnovnih standardnih zahtev s področja okolja, dobrobiti živali, higiene, varne hrane in ostalih standardov, ki so zahtevani pri pridelavi in predelavi. Te usmeritve tako dolgoročno izboljšujejo ekonomski položaj kmetijskih gospodarstev.

Usmeritve 2. osi skupaj vodijo k obdelanosti podeželskih območij z izvajanjem naravi prijaznih tehnologij v kmetijstvu in gozdarstvu. Pripomorejo k varovanju okolja, ohranjanju naravnih virov, proizvodnih danosti za kmetijstvo in gozdarstvo. Poseljenost podeželja in aktivnost

prebivalstva na področju obdelave kmetijskih zemljišč in gospodarjenja z gozdovi je ključna za zagotavljanje trajnostnega razvoja podeželskih območij.

Usmeritve 3. osi spodbujajo podjetništvo na kmetijah ter so namenjene dvigu kvalitete bivanja na podeželju. To omogoča večjo zaposljivost in pozitivno vpliva na gospodarski razvoj podeželja ter ohranjanje naravne in kulturne dediščine. Koriščenje ostalih danosti na podeželju omogoča diverzifikacijo dejavnosti na podeželju. Aktivnosti tretje osi nadgrajujejo, dopolnjujejo in plemenitijo učinke prve in druge osi.

Podpora LEADER spodbuja razvojne aktivnosti, ki temeljijo na lokalnih potrebah, izhajajo iz lokalnih potencialov, omogočajo in vzpodbujejo partnersko sodelovanje na podeželskih območjih z aktivnim vključevanjem prebivalcev v pripravo in izvajanje aktivnosti. Izvajanje LEADER vključuje tudi usmeritve prve, druge in tretje osi.

Zastavljeni ukrepi v lokalni razvojni strategiji so skladni s predstavljenimi ukrepi Nacionalnega strateškega načrta razvoja podeželja 2007 – 2013 in tudi z usmeritvami EU na področju razvoja podeželja v novem programskem obdobju.

Skladnost na področju okolja

V juniju 2005 je Vlada RS na podlagi zakona o varstvu okolja sprejela nov predlog Nacionalnega programa varstva okolja (v nadaljevanju: NPVO), ki določa cilje in prednostne naloge na tem področju in je skladen tudi z zahtevami EU na področju varstva okolja. Sestavna dela NPVO sta tudi Nacionalni program varstva narave in Nacionalni program upravljanja z vodami. Okolju prijazni načini pridelave, ki se odražajo v ohranjanju rodovitnosti tal, varovanju okolja, ohranjanju biotske raznovrstnosti in tradicionalne podeželske krajine pa so glavne prioritete, ki izhajajo tudi iz okoljskih strateških dokumentov na ravni EU in Slovenije in jih upoštevamo tudi v Lokalni razvojni strategiji.

Skladnost z gozdarsko strategijo EU

Z izvajanjem aktivne politike v gozdarstvu, ki temelji na zakonu o gozdovih in podzakonskih aktih, bodo tudi gozdarstvo in gozdovi s svojo večnamensko vlogo bolj prispevali k ohranitvi in razvoju podeželja.

Cilji in aktivnosti na področju razvoja gozdarske dejavnosti v Mežiški dolini upoštevajo izhodišča gozdarske strategije EU, ki poudarja trajnostno gospodarjenje z gozdovi, temelječe na socialnih, ekonomskih, okoljskih, ekoloških, kulturnih in drugih funkcijah, pomembnih za razvoj družbe, še posebej na podeželju.

Inovativnost

Tudi inovativnost je usmeritev, ki smo jo upoštevali pri pripravi Lokalne razvojne strategije za območje LAS Mežiška dolina. Inovativnost v smislu uvajanje novih tehnoloških procesov in tehnologij, novih proizvodov, novih oblik organiziranosti ali novih trgov dobrin in storitev, se neposredno odraža v zastavljenih ciljih, podprogramih in projektih.

V širšem kontekstu pa je inovativnost močno zastopana na področjih:

- Trajnostnega gospodarjenja z naravnimi viri in okolju prijaznih načinov pridelave, ki se odražajo v ohranjanju rodovitnosti tal, varovanju okolja, ohranjanju biotske raznovrstnosti in tradicionalne podeželske krajine in ki omogočajo razvoj novih socialnih, ekonomskih, okoljskih, ekoloških, kulturnih in drugih funkcij podeželskega prostora, pomembnih za razvoj celotne družbe;
- Uvajanja novih tehnoloških procesov in tehnologij, novih proizvodov, novih oblik organiziranosti ali razvoja novih trgov dobrin in storitev;
- Spodbujanja prevzema in razširitve IKT tehnologije v kmetijstvu, živilstvu in gozdarstvu kakor tudi v širšem kontekstu podeželja ;
- Spodbujanja ekološkega kmetovanja in uporabe obnovljivih virov energije.

Inovativnost se bo realizirala tako na individualni ravni kot tudi s pomočjo različnih oblik sodelovanja kmetov, zasebnih lastnikov gozdov, proizvajalcev ipd. v okviru horizontalnih oziroma vertikalnih povezav oziroma v okviru mreženja za razvoj podeželja.

Informacijske in komunikacijske tehnologije

Nacionalni strateški načrt Slovenije vključuje področje informacijsko komunikacijskih tehnologij (IKT) kot posebno obliko novosti, ki so se sicer razvile kot domena drugih področij, a se vse bolj vključujejo tudi na področje kmetijstva in podeželja. IKT igrajo pomembno vlogo pri nadaljnjem socialnem in gospodarskem razvoju slovenskega podeželja.

Tudi v Lokalni razvojni strategiji je razvoj in uveljavljanje IKT usmeritev, ki bo praktično realizirana v zastavljenih ciljeh, prioritetah kot tudi projektih.

Ekološko kmetijstvo

Na področju ekološkega kmetovanja strategija upošteva pravne osnove ter zaveze s področja ekološkega kmetovanja na ravni EU. Ekološko kmetijstvo je v lokalno razvojno strategijo vključeno z namenom prispevati k proizvodnji zdrave visoko kvalitetne hrane na okoljsko sprejemljiv način ter s pozitivnim vplivom na ohranjanje biodiverzitete. (ANEK).

Načrt razvoja ekološkega kmetijstva v Sloveniji (ANEK) opredeljuje glavne cilje, ki so so predvsem povečati delež ekoloških kmetij, povečati delež kmetijskih zemljišč v uporabi (KZU), združevanje interesov različnih sektorjev za ekološko kmetovanje ter prodajo in promocijo ekoživil, povečanje javnega zaupanja v ekološka živila in ekološko kmetijstvo, vključevanje ekološkega kmetijstva v izobraževalne in svetovalne programe, povečanje ponudbe kakovostnih, lokalno pridelanih in zdravju prijaznih živil/hrane na trgu, spodbujanje oblikovanja t. i. kratkih oskrbnih verig z ekoživili, povečati predelavo na kmetijah oz. v manjših podjetjih. V strategiji so zasatvljeni cilji, priortitete in projekti, s katerimi bomo spodbudili razvoj ekološkega kmetovanja.

ZAKLJUČEK

Lokalna razvojna strategija za območje Mežiške doline (LRS) zastavlja osnovne smernice in podlage za nadaljnji razvoj pretežno podeželskega območja. Nameni LRS so:

- zagotoviti pogoje za nadaljnji gospodarski in socialni razvoj področja
- omiliti negativne trende, ki se kažejo v odlivu mladih s kmetij, v opuščanju kmetovanja, v negativnih vplivih na okolje
- spodbuditi izkoriščanje številnih potencialov, ki v območju obstajajo.

Pri pripravi Lokalne razvojne strategije za območje Mežiške doline (LRS) so sodelovali številni partnerji tako iz javnega sektorja - predstavniki lokalnih skupnosti in strokovnih inštitucij, zasebnega sektorja - predstavniki različnih organizacij in civilnega sektorja - predstavniki društev, združenj in kmetje.

Strateške usmeritve in zastavljeni cilji v LRS tako odražajo neposredne potrebe in želje območja, ki so prepoznane v tem trenutku, hkrati pa LRS začrta tudi možne poti za realizacijo teh potreb z identificiranimi projektnimi idejami in njihovimi nosilci.

LRS je »živ« dokument, ki se bo ves čas programskega obdobja lahko spreminjal v smislu prilagajanja novim smernicam, ukrepom in usmeritvam, pa tudi morebitnim večjim spremembam v območju, ki bodo razkrile nove potrebe in zahtevale spremembo prioriteten aktivnosti.

Za uspešno realizacijo zastavljenih ciljev, usmeritev in prepoznanih projektnih idej je ključnega pomena nadaljnje dobro sodelovanje akterjev, ki so sodelovali že pri nastanku LRS. Le z dobrim sodelovanjem in skupnimi močmi bo možno zagotoviti dovolj resursov za uspešno realizacijo LRS.

Da pa smo akterji s področja razvoja podeželja v Mežiški dolini pripravljeni med seboj sodelovati dokazuje ustanovitev LAS Mežiške doline, ki je bila ustanovljena ravno z namenom povezovanja, sodelovanja in koordiniranja akterjev in aktivnosti pri izvajanju LRS in nadaljnjemu razvoju podeželja.

Tako je zagotovljen organiziran, sistematičen, strokoven in trajnosten pristop k uresničevanju zastavljenih ciljev. LAS Mežiške doline bo s svojim aktivnim delovanjem dosegala boljše možnosti za pridobitev finančnih sredstev, za zagotavljanje vseh potrebnih resursov za izvajanje projektov ter omogočala strokovno podporo, koordinacijo in nadzor nad izvajanjem zastavljenih aktivnosti.

Smelo zastavljena Lokalna razvojna strategija predstavlja izziv in priložnost za vse sodelujoče akterje, da v njej zastavljene cilje v čim večji možni meri realizirajo in tako pustijo pozitivne sledi v okolju.

Obdobje načrtovanja je končano, začenja se obdobje izvajanja, ki mu bo sledilo obdobje evalvacije doseženih ciljev.

Uspešni smo bili pri načrtovanju in vzpostavljanju organizacijskih pogojev za izvedbene aktivnosti, zato smo prepričani, da bomo s skupnimi močmi uspešni tudi pri izvedbi zastavljenih projektov. Naj se delo začne.