



Socio-ekonomska analiza (Priloga št. 4)

Predlog, junij 2016



Naročnik:



Občina Preddvor
Dvorski trg 10
4205 Preddvor
Tel.: 04 275 10 00 Fax: 04 275 10 20
E-pošta: obcina.preddvor@siol.net , www.preddvor.si

Naziv dokumenta:

Socio-ekonomska analiza Občina Preddvor 2016

Datum:

Junij 2016

Izdelovalec:

K&Z, Svetovanje za razvoj d. o. o.
Kranjska cesta 4, 4240 Radovljica
Tel: + 386 (0) 590 28 280
E-pošta: info@kz-consult.si, www.kz-consult.si
Odgovorna nosilka naloge: Slavka Zupan

Strateška skupina
naročnika:

Miran Zadnikar, župan
Primož Bergant, Marko Bohinec, Janez Brolih, Darja Delavec,
Aleš Drekonja, Primož Gregorc, Metod Jagodic, Mirjam Pavlič,
Miran Perko, Boris Radjenovič, Rok Roblek, Ciril Zorman,
Frančiška Rozman, Rok Šimenc, Mile Špehar

Kazalo

1	Prostor: geografske značilnosti in prostorsko-okoljski vidiki	3
2	Ljudje: socialno-demografski vidiki	10
3	Delo in gospodarstvo	17
4	Viri in literatura.....	21

1 Prostor: geografske značilnosti in prostorsko-okoljski vidiki

→ Občina Preddvor je že 22 let samostojna občina.

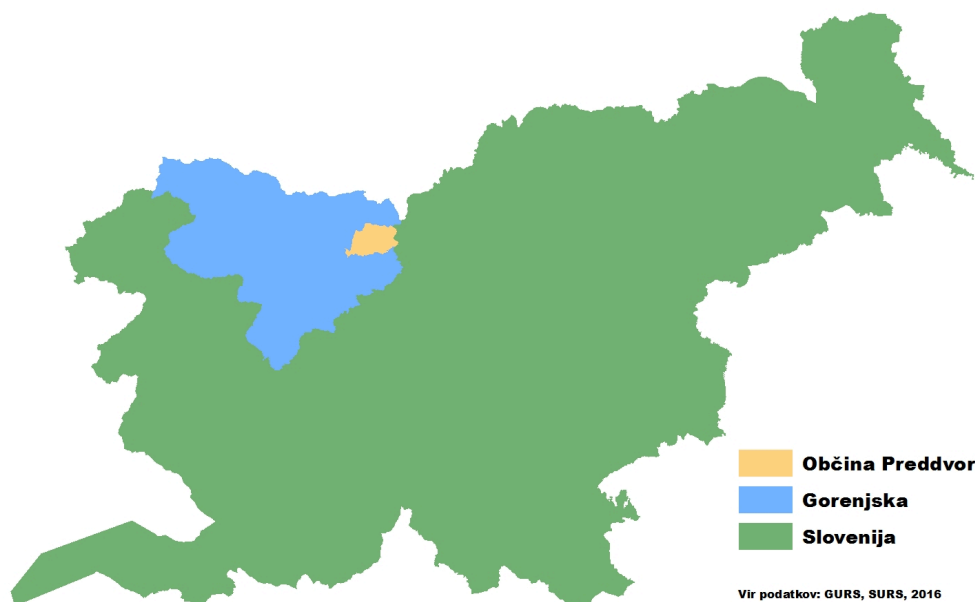
Občina Preddvor je bila ustanovljena leta 1994 z razpadom tedanje občine Kranj, vendar je današnji obseg dobila leta 1998, ko sta se naselja Spodnje in Zgornje Jezersko izločili v samostojno občino Jezersko. Občina Preddvor nima krajevnih skupnosti, vendar zagotavlja vključevanje občanov in enakomeren razvoj prek delovanja 6 krajevnih odborov (KO): KO Bašelj, KO Bela, KO Kokra, KO Potoče, KO Preddvor, KO Tupaliče. Krajevni odbori pomembno prispevajo k urejenosti, družbenemu življenju in kakovosti življenja v posameznih naseljih.

→ Po površini sodi občina Preddvor med srednje velike slovenske občine.

Občina Preddvor se s površino 87 km² uvršča na 81. mesto med 212 slovenskimi občinami. Predstavlja 4,1 % površine Gorenjske statistične regije. Na severu meji na občino Jezersko, na vzhodu na občino Kamnik, na jugu na občino Cerklje na Gorenjskem in občino Šenčur, na zahodu na Mestno občino Kranj, z občino Tržič pa se stika na skrajnem severozahodu (vrh Storžiča).

→ Občina Preddvor: od gričevnatega vzhodja do vrhov Kamniško-Savinjskih Alp

Lega na stiku Ljubljanske kotline in Kamniško-Savinjskih Alp občino Preddvor deli na dva dela: približno $\frac{3}{4}$ površine občine predstavlja (visoko)gorski svet zahodnih Kamniško-Savinjskih Alp, ki na jugu prehajajo v nižinski (predalpski) svet Ljubljanske kotline (Kranjsko polje). Nadmorska višina občinskega središča znaša 479 metrov n. v. Vrh Storžiča meri 2.132 metrov n. v., vrh Grintovec nad dolino Kokre pa se dvigne do višine 2.558 m n. v. Južni del občine označuje sončni zeleni termalni pas pod Storžičem, ki ga megla Ljubljanske kotline le redko doseže.



Karta 1 Občina Preddvor v Gorenjski regiji in Sloveniji

→ **V občini Preddvor je 14 naselij.**

V občini Preddvor je 14 naselij: Bašelj, Breg ob Kokri, Hraše pri Preddvoru, Hrib, Kokra, Mače, Možjanca, Nova vas, Potoče, Preddvor, Spodnja Bela, Srednja Bela, Tupaliče, Zgornja Bela. Večina jih leži v nižinskem delu, le naselji Kokra in Možjanca se nahajata v hribovitem delu občine. Središče občine je v Preddvoru, lokalni središči predstavljata tudi naselji Kokra in Zgornja Bela.

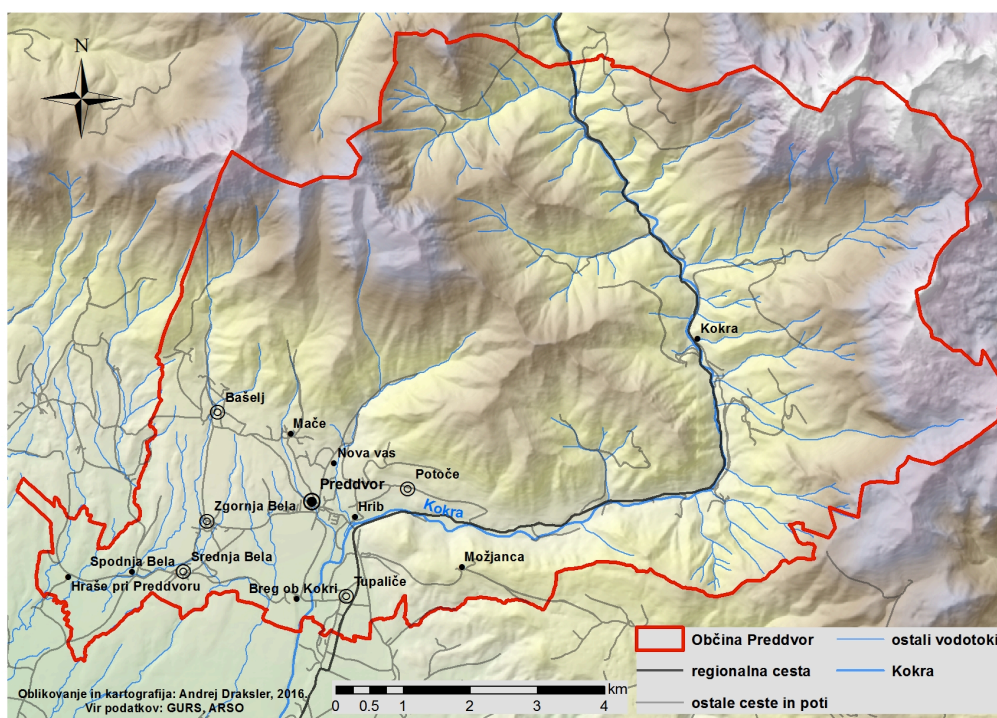
Prebivalstvo je skoncentrirano predvsem na ravninskem, jugozahodnem delu občine. Za nižinski del so značilna gručasta naselja. Gosteje je poseljeno nižinsko območje občine. Z naraščanjem nadmorske višine in oddaljevanjem od središč naselij postajajo območja vse redkeje pozidana. Za gorska območja je značilen sistem poselitve v obliki samotnih kmetij v obliki celkov.

→ **Središče občine je v naselju Preddvor.**

Naselje Preddvor vključuje prostorsko in funkcijsko povezana naselja Preddvor, Hrib in Nova vas, Potoče s kompleksom doma za ostarele ter del naselja Tupaliče. Preddvor je centralno, a razčlenjeno naselje s koncentracijo oskrbnih in storitvenih dejavnosti (območje Dvorski trg). Večji del Preddvora so stanovanjska območja (Pungert, Šiška, Belska cesta, Šolska pot, Novljanska cesta, Črnavska pot in Goričica). Industrijsko-stanovanjsko območje z obratom Jelovice in kotlarno na lesno biomaso je v naselju Hrib, katerega glavna cesta deli na dva dela: industrijski in stanovanjski.

→ **Kokra je najdaljša slovenska vas.**

Naselje Kokra je razpotegnjeno po dolini reke Kokre, ob cesti Kranj-Jezerski vrh in z dobrimi desetimi kilometri predstavlja najdaljšo slovensko vas. Ker je ravnega sveta v dolini Kokre malo, naselje na uravninah sestavlja več zaselkov ter številne samotne kmetije.



Karta 2 Naselja in prometno omrežje v Občini Preddvor

→ **Preddvor se nahaja v bližini letališča, avtoceste ter mestnih središč Kranja in Ljubljane.**

Naselje Preddvor je 10 km oddaljeno od regijskega središča Kranja, avtocestnega priključka in mednarodnega letališča ter 34 km od Ljubljane. Na regionalno (prometni sistem širšega mestnega območja Kranja) in državno (X. transevropski prometni koridor; letališče Jožeta Pučnika) prometno omrežje se območje občine priključuje preko regionalne ceste RI 210 Zgornje Jezersko – Škofja Loka, ki predstavlja osrednjo prometno žilo v občini. Gostota cestnega omrežja je nižja od slovenske (1,9 km/km²) in predstavlja 1,1 km/km². Lokalno omrežje obsega 77,6 km. Nižinska naselja so dobro

dostopna, višje ležeča pa imajo nekoliko odmaknjeno lego glede na primarne prometne povezave v regiji. Še zlasti kritični so dostopi do gorskih kmetij v Kokri ter varnostni vidiki na številnih odsekih tako regionalne ceste skozi Kokro kot tudi lokalnih cest, kjer ni pločnikov oz. so ceste obremenjene tudi s kolesarji in pešci. Zaradi bližine Kranja (tudi Ljubljane) je za nižinska podeželska naselja v občini značilna suburbanizacija, kjer se prepletajo naselja enodružinskih hiš, kmetijske in gozdne površine.

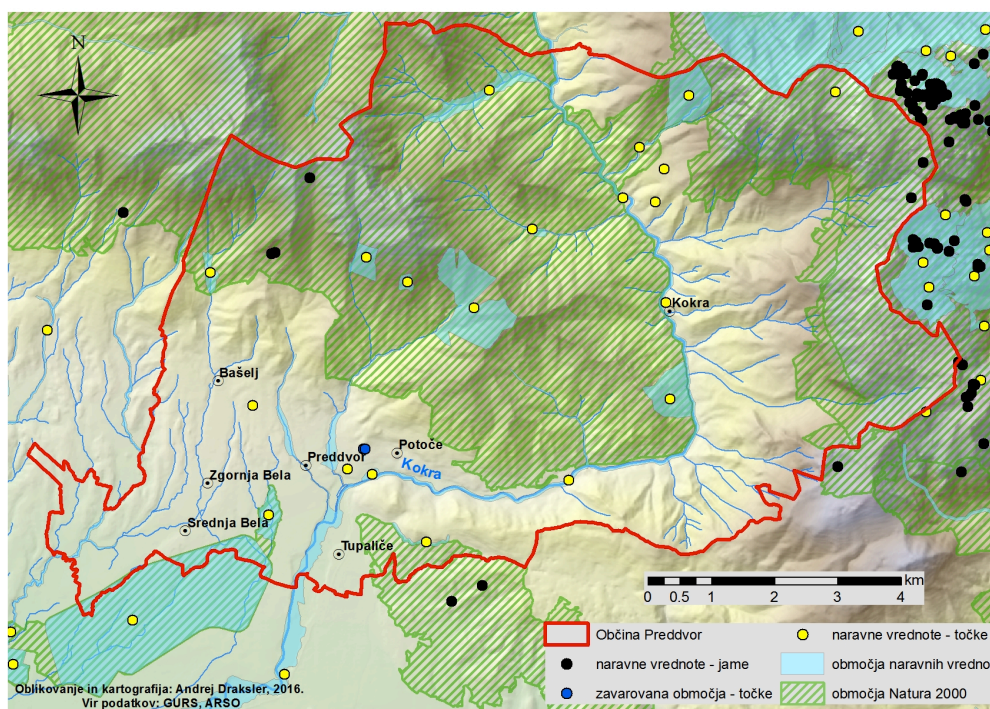
→ **74,4 % površine Občine Preddvor pokrivajo gozdovi, 57,26 % občine je pod Naturo 2000**

Gozd pokriva kar 6.467,07 ha (74,4 %) površine občine Preddvor. 922,27 ha (10,6 %) površine poraščajo trajni travniki. Pozidanih zemljišč je le 204,65 ha (2,4 %) (GERK, 2013).

Varstvena območja Natura 2000 zavzemajo 4.980 ha oziroma 57,26 % površine občine. Del območja občine je opredeljen kot potencialno območje za vključitev v regijski park Kamniško-Savinjskih Alp. Na območju občine Preddvor je v Atlasu okolja zabeleženih 6 naravnih vrednot in nekaj jam. Naravne vrednote (točke) so lipa v Preddvoru, sekvoje ob gradu Hrib, platani ob gradu Turn, tisa pri kmetiji Rekar, tisa (Stara Povšna) ter Povšnarjeva bukev.

→ **Izjemno bogata kulturna dediščina Preddvora in okolice.**

V občini je bilo februarja 2016 136 registriranih objektov kulturne dediščine, med katerimi je 78 spomenikov lokalnega pomena, eden pa je spomenik državnega pomena (Brdo pri Kranju – Muzej na prostem, naselje Srednja Bela). Ostala dediščina, ki niso spomeniki, je varovana v prostorskih aktih.



Karta 3 Območja naravnih vrednot in Natura 2000 v Občini Preddvor

Med registrirano kulturno dediščino je:

- 13 arheoloških najdišč iz rimskodobnega, staroslovanskega obdobja in zgodnjemanskega obdobja (Sv. Lovrenc, Bašelj Gradišče, sv. Lenart na Bregu ob Kokri, Dolga njiva, Mače, Možjanca, sv. Jakob, Pusti grad, Tupaliče ...),
- 43 stavb (19 cerkva in kapelic, gradovi Turn, Preddvor, Hrib in ruševine Pusti grad ter številne kmečke domačije in dvorci),
- 60 spominskih objektov (spominske plošče iz 2. svetovne vojne),

- 4 vojaški bunkerji v dolini Kokre in 1 kamniti most v Srednji Beli,
- 11 naselbinskih območij (vas Bašelj, vas Breg ob Kokri, Hraše pri Preddvoru, Možjanca, Potoče, Preddvor – Dvorski trg, Preddvor – vaško jedro, Srednja Bela, Spodnja Bela, Tupaliče, Zgornja Bela),
- objekt kulturne krajine (ambient gradov Hrib in Turn) in
- parki in vrtovi ob gradu Turn, graščini Preddvor in gradu Hrib.

Kulturna dediščina, še zlasti arheološka dediščina, gradovi, dvorci in cerkve, predstavljajo pomemben razvojni potencial v turizmu, ki mu manjka predvsem ustrezne predstavitve in interpretacije zgodovinskih zgodb. Občina je lastnica gradu Preddvor, ki je potreben temeljite obnove.

→ **Preddvor je energetska neodvisna občina.**

Občina Preddvor je med vodilnimi občinami na področju rabe obnovljivih virov energije in učinkovite rabe energije. Med prvimi slovenskimi občinami je že leta 2002 pridobila sistem daljinskega ogrevanja na lesno biomaso (DOLB) in s tem začela izkoriščati velik potencial lesne biomase. V sistemu daljinskega ogrevanja je vgrajen kotel na biomaso moči 2,5 MW, dolžina omrežja pa cca. 8 km, ki z zmogljivostmi pokriva 90 % potreb kraja po energiji za ogrevanje in pripravo tople sanitarne vode. Iz omrežja daljinskega ogrevanja so oskrbovana naselja Preddvor, Hrib in del Potoč. Na omrežje so danes priključeni vsi javni porabniki in večina večjih odjemalcev v energetske potratnih stavbah (hotel Bor, šola, trgovine, dom ostarelih, policijska pisarna, župnišče itd.). Omrežje kot izvajanje gospodarske javne službe upravlja Energetika Preddvor d. o. o., ki je v 100% lasti Občine Preddvor. Podatki ankete iz leta 2011 kažejo, da se kljub izgrajenemu omrežju DOLB še vedno precej gospodinjstev ogreva s kurilnim oljem, ki je ekološko najbolj sporno z ozirom na slab nadzor majhnih kotlov za centralno ogrevanje hiš in dotrajanost velikega dela teh instalacij (povprečna starost kotla 14 let).

Nadaljnji energetska razvoj je občina opredelila leta 2010 v Lokalnem energetskega konceptu občine Preddvor (LEK). LEK je predvidel optimizacijo sistema daljinskega ogrevanja na lesno biomaso v Preddvoru, izgradnjo 4 manjših sistemov daljinskega ogrevanja in opozoril na neizkoriščen potencial sonca za pripravo tople vode in proizvodnjo električne energije ter na energetska potencial reke Kokre (12,8 MW, od katerega je izkoriščenega 201kW v štirih MHE). Med cilji LEK je zapisan tudi zmanjšanje rabe kurilnega okolja za 20 % do leta 2022.

Leta 2012 je bil odprt nov vrtec Storžek, grajen v pasivnem standardu, v tem času pa je bilo izvedenih tudi nekaj energetske sanacij javnih objektov, s čimer je Občina Preddvor zelo zmanjšala porabo električne energije v njenih objektih. Trenutno je v občini ena polnilnica za električna vozila pri hotelu Bor. Z vsemi navedenimi naložbami se občina po energetska bilanci uvršča med energetska neodvisne občine.

→ **Poraba električne energije je v Občini Preddvor nižja od slovenskega povprečja.**

Po podatkih Elektro Gorenjska d. d. je število gospodinjstev odjemalcev električne energije leta 2010 znašalo 1.155 in se je v primerjavi z letom 2006 povečalo za 6 %. Njihova poraba je leta 2010 znašala 5.765 MWh in se je od leta 2006 povečala za 15 %. Povprečna poraba električne energije v občini je znašala 2.570 kWh na prebivalca občine in 9.230 kWh na gospodinjstvo. Poraba električne energije v občini je nižja od slovenskega povprečja (vir: LEK).

→ **Javna razsvetljava še ni v celoti usklajena z Uredbo o mejnih vrednostih svetlobnega onesnaževanja.**

Po podatkih Elektra Gorenjska d. d. je poraba električne energije leta 2010 znašala 101 MWh in se je v primerjavi z letom 2006 povečala za 4 %. Obstoječa javna razsvetljava je v občini Preddvor v določenem delu še vedno neusklajena glede na uredbo o svetlobnem onesnaževanju. V skladu z Uredbo o mejnih vrednostih svetlobnega onesnaževanja bi morali do konca leta 2016 zamenjati vse neustrezne svetilke. Po podatkih Občine je od leta 2015 v občini 410 svetilk, od tega jih je še 20 % treba zamenjati (82 kosov).

→ **Oskrba z vodo je urejena prej javnih in zasebnih vodovodov. Znotraj omrežja je najbolj kritična vodooskrba v naselju Možjanca.**

Oskrba z vodo je na območju občine urejena preko dveh javnih vodovodnih sistemov in kar štirih zasebnih vodovodnih sistemov. To uvršča občino Preddvor med občine z nizkim deležem vodooskrbe iz javnega vodovodnega omrežja (le 32,8 % prebivalstva). Preko območja občine potekajo magistralni vodovodi, ki napajajo tudi sosednje občine (Bašelj-Kranj). Celotno vodovodno omrežje obsega 49 km.

Na javni vodovodni sistem Kranj se priključujejo naselja Bašelj, Potoče Hrib in Tupaliče, na javni vodovodni sistem Trstenik se priključujejo naselja Hraše pri Preddvoru (vir: OPN). Poleg tega so v delovanju še štiri lokalni (zasebni) oziroma vaški vodovodi (Preddvor, Možjanca, Mače, Krč – Kokra). Najbolj kritična je vodooskrba na območju Možjanca.

→ **Odvajanje in čiščenje odpadne in padavinske vode.**

Občina Preddvor je v letu 2012 pripravila Strategijo izgradnje kanalizacijskega sistema v Občini Preddvor, na podlagi katerega je v zadnjih letih načrtno izgrajevala kanalizacijsko omrežje in poskrbela za čiščenje odpadnih voda. Tako je javno kanalizacijsko omrežje že zgrajeno v: delu Bašlja in priključeno na malo čistilno napravo v Bašlju ter v naseljih Preddvor, Nova vas, Tupaliče- spodnji del, Spodnja, Srednja in Zgornja Bela, Breg ob Kokri. Slednja naselja so priključena na novozgrajeno CČN Preddvor (4.000 PE) v Tupaličah. Celotno kanalizacijsko omrežje je konec leta 2014 obsegalo 12,9 km, medtem ko je bilo na sistem čiščenja odpadnih voda priključenih šele 38% prebivalcev (243 prebivalcev na ČN Bašelj in 932 prebivalcev na ČN Preddvor - po stanju 31. 12. 2014).

Brez kanalizacije ostajajo del Tupalič, Potoče, Mače ter vsa hribovska naselja (Kokra, Možjanca).



Centralna čistilna naprava Preddvor, vir: Občina Preddvor

→ **V občini Preddvor ustvarimo manj odpadkov manj kot v povprečju v Sloveniji.**

Odvoz komunalnih in nevarnih odpadkov z območja občine se zagotavlja na nivoju regije v okviru javnega podjetja Komunala Kranj. Kljub temu, da občina še nima lastnega zbirnega centra, je pri upravljanju z odpadki racionalna. V letu 2014 je na območju Občine Preddvor nastalo 359 kg odpadkov na prebivalca, kar je precej manj kot je slovensko povprečje (433 kg/prebivalca). Tudi podatek o komunalnih odpadkih, zbranih z javnim odvozom, kaže na večjo skrbnost v ravnanju z odpadki. Količina odpadkov, zbranih z javnim odvozom, se je iz 340 kg/prebivalca leta 2008 znižala na 249 kg/prebivalca leta 2014 (slovensko povprečje: 323 kg/prebivalca).

→ **Visoka stopnja odvisnosti od osebnega prevoza, nizka uporaba javnega prometa.**

Legi, nezadostno razvit javni promet in odvisnost od delovnih mest izven občine vplivata na visoko stopnjo motoriziranosti občine Preddvor. Od leta 2011 do leta 2014 se je število osebnih vozil v občini

Preddvor povečalo za 33,8 % (iz 1428 nad 1912 vozil), kar je višja stopnja rasti kot v Sloveniji (21 %). Posledično je v občini tudi več osebnih avtomobilov na 1000 prebivalcev (leta 2014 kar 538) kot v Sloveniji (518). Glede na trende trajnostne mobilnosti takšni kazalniki daleč presegajo kazalnike v urbanih središčih in v razvitih evropskih državah, kjer se je prehod v mehko mobilnost že zgodil.

Anketa med občani Preddvora je pokazala, da ker 57 % občanov osebni avtomobil uporablja vsak dan, medtem ko več kot polovica sodelujočih v anketi (60 %) nikoli med letom ne uporabi javnega prevoza.

Javni prevoz na območju občine opravlja koncesionar Alpetour Kranj, in sicer v treh smereh:

- Bašelj- Kranj in obratno
- Preddvor-Kranj in obratno
- Jezersko – Preddvor – Kranj in obratno

Kot je razvidno iz spodnje tabele št. 2, je število linij javnega potniškega prometa pogostejše v šolskih dneh, medtem ko se v času šolskih počitnic in ob sobotah možnost javnega prevoza zelo okrni. **Ob nedeljah je območje brez javnega prevoza, kar je neugodno za pospeševanje trajnostne mobilnosti v turizmu – še zlasti pohodništvu. Analiza pokaže, da je prevoznik leta 2015 na navedenih linijah prepeljal skupaj 60.378 potnikov.** Pri tem najvišjo povprečno dnevno zasedenost beležijo jutranji avtobusi proti Kranju (povprečno prepeljanih potnikov med 30-43 na linijo), najmanj pa popoldanski in večerni avtobusi, ko se število potnikov zniža pod 6.

Tabela 1 Pregled linij javnega avtobusnega prometa in njihove frekventnosti na območju občine Preddvor v letu 2015 (vir: Alpetour, 8. 7. 2016)

Linija	Režim obratovanja			
	Š	ŠP	SO	NE
Relacija/območje	Š	ŠP	SO	NE
Bašelj - Kranj	12	6	0	0
Kranj - Bašelj	11	7	0	0
Skupaj	23	13	0	0
Preddvor - Kranj	17	10	3	0
Kranj - Preddvor	17	10	3	0
Skupaj	34	20	6	0
Jezersko - Preddvor	8	4	3	0
Preddvor - Jezersko	8	4	3	0
Skupaj	16	8	6	0

Š - od ponedeljka do petka v dneh šolskega pouka, ŠP - od ponedeljka do petka v dneh šolskih počitnic, SO - ob sobotah, NE - ob nedeljah

Tabela 2 Pregled števila uporabnikov linij javnega avtobusnega prometa na območju občine Preddvor na letnem nivoju in povprečno dnevno v letu 2015 (vir: Alpetour, 8. 7. 2016)

Preddvor	Režim	Odhod z začetne postaje/Linija	iz Preddvora	Skupaj
1	D+	04:35 ZG. JEZ. ŠTULAR-PREDDVOR-KRANJ	5:11	2413
		povprečno na dan		9
2	Š	05:46 ZGORNJA BELA-PREDDVOR-KRANJ	5:49	3566
		povprečno na dan		19
3	Š	06:00 SPODNJA BELA-BAŠELJ-PREDDVOR-KRANJ	6:12	8101
		povprečno na dan		43
4	ŠP	06:10 BAŠELJ-PREDDVOR-KRANJ	6:16	178
		povprečno na dan		3
5	Š	06:30 PREDDVOR-KRANJ	6:30	6771
		povprečno na dan		36
6	D	05:55 ZG. JEZ. ŠTULAR-PREDDVOR-KRANJ	6:31	9030
		povprečno na dan		30
7	Š	06:30 ZG. JEZ. ŠTULAR-PREDDVOR-KRANJ	7:16	6225
		povprečno na dan		33
9	ŠP	07:55 BAŠELJ-PREDDVOR-KRANJ	8:01	483
		povprečno na dan		7
8	Š	07:40 ZG. JEZ. ŠTULAR-PREDDVOR-KRANJ	8:16	6734
		povprečno na dan		35

Preddvor	Režim	Odhod z začetne postaje/Linija	iz Preddvora	Skupaj
10	Š	08:55 BAŠELJ-PREDDVOR-KRANJ	9:01	1390
		povprečno na dan		7
11	D+	10:55 BAŠELJ-PREDDVOR-KRANJ	11:01	1444
		povprečno na dan		6
12	D	11:35 ZG. JEZ. ŠTULAR-PREDDVOR-KRANJ	12:11	2659
		povprečno na dan		14
13	D+	12:55 BAŠELJ-PREDDVOR-KRANJ	13:01	3134
		povprečno na dan		12
14	Š	13:10 ZG. JEZ. ŠTULAR-PREDDVOR-KRANJ	13:50	3005
		povprečno na dan		16
15	ŠP	13:55 BAŠELJ-PREDDVOR-KRANJ	14:01	221
		povprečno na dan		3
16	Š	14:20 ZG. JEZ. ŠTULAR-PREDDVOR-OLŠ-KRANJ	14:56	2145
		povprečno na dan		11
17	ŠP	14:55 BAŠELJ-PREDDVOR-KRANJ	15:01	225
		povprečno na dan		3
18	Š	16:55 BAŠELJ-PREDDVOR-KRANJ	17:01	856
		povprečno na dan		5
19	SO+ŠP	16:30 ZG. JEZ. ŠTULAR-PREDDVOR-KRANJ	17:06	676
		povprečno na dan		6
20	Š	17:55 BAŠELJ-PREDDVOR-KRANJ	18:01	595
		povprečno na dan		3
21	Š	18:55 BAŠELJ-PREDDVOR-KRANJ	19:01	416
		povprečno na dan		2
22	Š	20:40 ZG. JEZ. ŠTULAR-PREDDVOR-KRANJ	21:16	111
		povprečno na dan		1

→ **Potreba po večji varnosti na cestah in urejanju mirujočega prometa.**

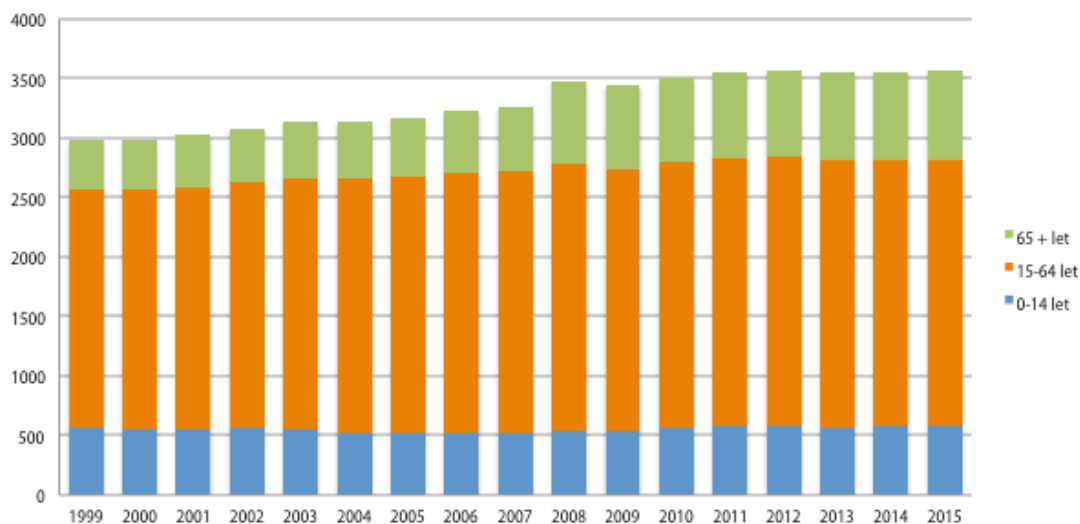
Občani v anketi izražajo potrebo po izboljšanju varnosti na cestah, še zlasti za pešce in kolesarje. Med kritičnimi točkami so vaška središča, državna cesta Kranj-Preddvor-Jezersko (še zlasti v Kokri) in cesta na Možjanco, kje je vse več kolesarjev. Visoke hitrosti v prometu pa so na teh delih nevarne tudi za otroke na poti v šolo ali na avtobusno postajališče. Kot problem je bilo izpostavljeno tudi neurejeno parkiranje na izletniških točkah za planine in pomanjkanje parkirišč v središčih vasi oziroma njihovi bližini.

Prednosti	Slabosti
<ul style="list-style-type: none"> → Lokacija: na podeželju, a blizu mest → Kakovostno in atraktivno okolje: narava, sončna lokacija, svež zrak, mir, razgled, krajina z gorsko veduto Storžiča, Natura 2000 → Gozd: pomemben naravni vir, zaloge lesa → Čiste vode → Izjemna kulturna dediščina, zlasti arheo-dediščina (4 gradovi, 4 arheo točke, 8 cerkva ...) 	<ul style="list-style-type: none"> → Nedokončan sistem odvajanja in čiščenja odpadnih voda → Neurejeni makadamski dostopi do gorskih kmetij → Visoka stopnja motoriziranosti → Nezanesljiva vodooskrba na Možjanci → Pomanjkanje avtobusov v popoldanskem času, vikendih, med počitnicami na relaciji KR- Preddvor – Kokra → Neurejen sistem parkiranja v Preddvoru in na vstopnih izletniških točkah v hribe → Odsotnost identitete vaških središč
Razvojni izzivi	
<ul style="list-style-type: none"> → Kakovost okolja in privlačnost krajine → Varovanje izjemne krajine za promocijo kakovosti bivanja in turizma → Ravnotežje med dostopnostjo, varnostjo in električno prihodnostjo/ trajnostno mobilnostjo → Grad Dvor, Slovani/Bašelj - nov impulz 	

2 Ljudje: socialno-demografski vidiki

→ Število prebivalcev je v zadnjih petnajstih letih naraščalo, a se je rast v zadnjih letih ustavila

Na območju Občine Preddvor je v letu 2015 živel 3 579 prebivalcev, kar predstavlja 1,8 prebivalcev Gorenjske. Najskokovitejšo rast je občina beležila leta 2008, v zadnjih letih pa se je rast umirila, a je še vedno minimalno nad gorenjskim in slovenskim povprečjem. Podobno rast beležita tudi sosednji občini Šenčur in Cerklje na Gorenjskem.



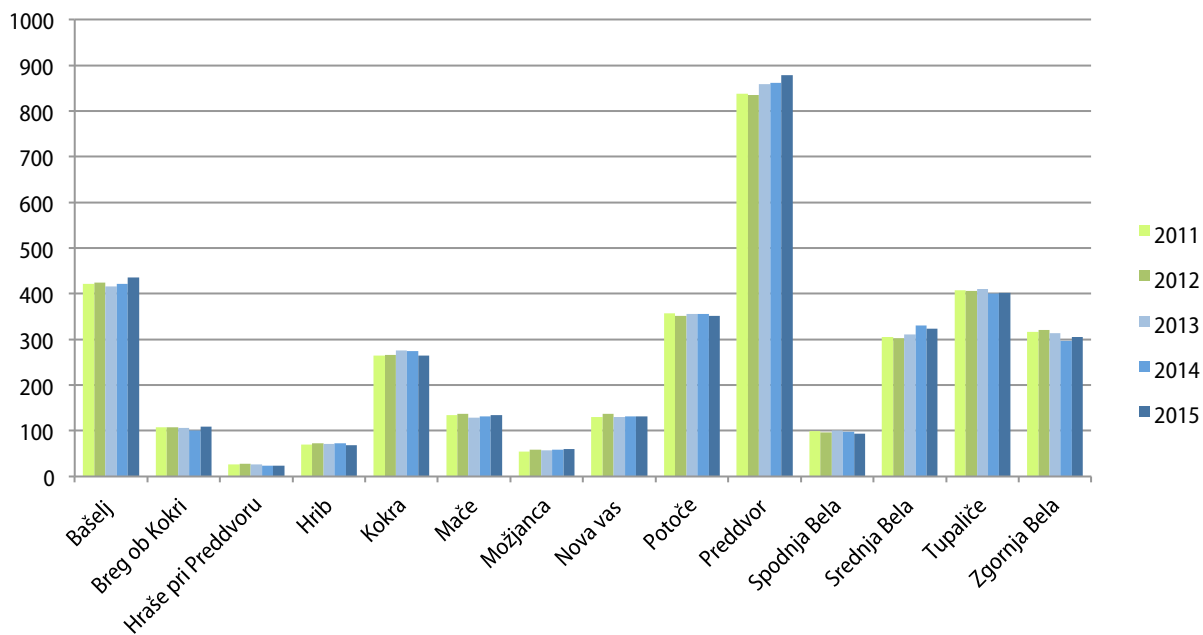
Graf 1 Rast in starostna struktura prebivalstva v Občini Preddvor med letom 1999 in 2015 (Vir: SURS, H2)

Največ prebivalcev je leta 2015 živel v naselju Preddvor (878 prebivalcev). S polovico manjšim številom prebivalstva mu sledita naselji Bašelj (435) in Tupaliče (402). Najmanj prebivalcev imajo naselja Hraše pri Preddvoru (23), Možjanca (60) in Hrib (68). Gibanje števila prebivalcev po naseljih v zadnjih štirih letih je prikazano v grafu št. 2.

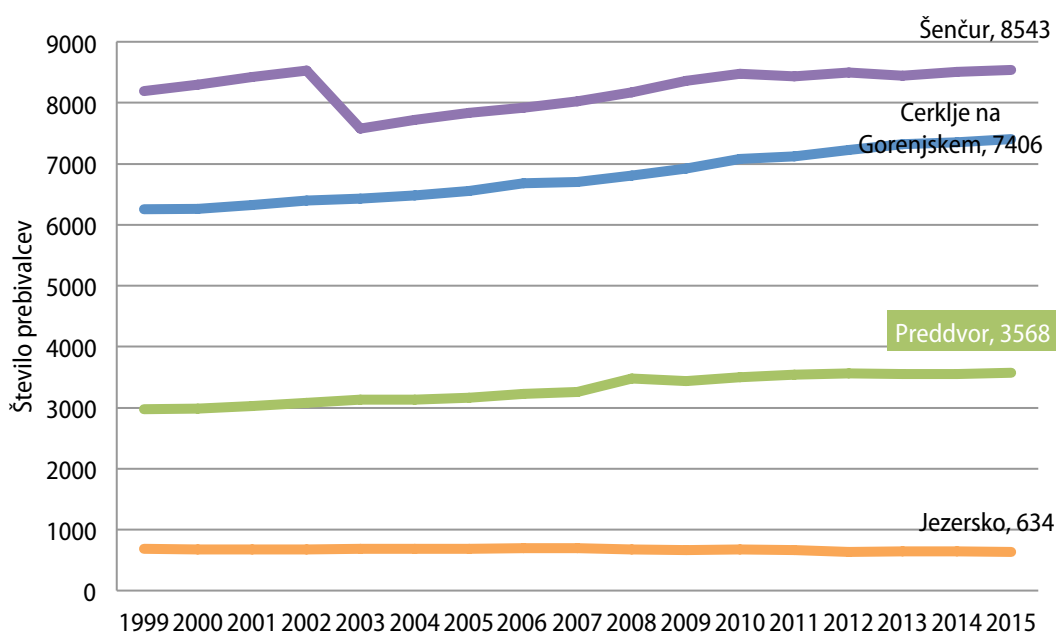
→ Rast prebivalstva v občini Preddvor je posledica priselitev iz drugih občin. Naravni prirast je negativen že vse od leta 2009, leta 2015 se je rast praktično ustavila.

Naravni prirast v občini Preddvor je vse od leta 2009 dalje negativen, kar pomeni, da umre več ljudi kot se jih rodi. Leta 2015 je bil naravni prirast negativen -41. Rast števila prebivalcev je predvsem posledica priseljevanja iz drugih občin. V letu 2015 se je v občino priselilo 41 ljudi, kar je nevtraliziralo negativno naravno rast. Priseljevanje je bilo visoko leta 2010, ko beležimo kar 95 novih priselitev, deloma na račun zaključene gradnje stanovanj v Preddvoru, deloma tudi na račun vpisa stalnega prebivališča nekaterih stanovalcev doma starejših občanov na naslovu doma v Potočah. Glede na navedeno lahko govorimo o trendu stagnacije prebivalstva.

Za ohranjanje nadaljnje vitalnosti občine je nujno poskrbeti za oboje: da mladi ostanejo in ustvarijo družino v lokalnem okolju in da občina ostane tudi v prihodnje privlačna za bivanje in priseljevanje.



Graf 2 Rast prebivalstva po naseljih v Občini Preddvor med letom 2011 in 2015 (Vir: SURS)



Graf 3 Rast prebivalstva primerljivih občin Šenčur, Cerklje na Gorenjskem, Preddvor in Jezersko (Vir: SURS, H2)

Tabela 3 Naravni in selitveni prirast v Občini Preddvor med letom 1996 in 2015 (Vir: SURS)

	1996	1997	1998	1999	2000	2001	2002	2003	2004	2005	2006	2007	2008	2009	2010	2011	2012	2013	2014	2015
Naravni prirast	7	4	20	4	6	11	-10	1	17	1	9	10	1	-31	-11	-15	-18	-15	-21	-40
Selitveni prirast s tujino	3	0	1	1	3	1	3	-5	3	1	1	19	24	-13	3	1	-5	-1	-2	0
Selitveni prirast med občinami	54	-2	0	14	21	25	39	30	30	1	26	17	13	15	95	23	41	11	49	41
Skupni prirast	64	2	21	19	30	37	32	26	50	3	36	46	38	-29	87	9	18	-5	26	1
Skupni prirast na 1000 preb.	...	0,6	5,8	6,4	10,1	12,2	10,4	8,3	16	0,9	11,2	14,1	10,9	-8,4	24,9	2,5	5	-1,4	7,3	0,3

Tabela 4 Izbrani demografski kazalniki po naseljih v občini Preddvor, 2015 (Vir: SURS)

	Prebivalstvo	Povprečna starost (leta)	Indeks staranja	Delež prebivalcev, starih 0-14 let (%)	Delež prebivalcev, starih 15-64 let (%)	Delež prebivalcev, starih 65 let ali več (%)
Bašelj	435	38,9	79,8	20,5	63,2	16,3
Breg ob Kokri	109	42,2	120	18,3	59,6	22
Hraše pri P.	23	...				
Hrib	68	44,3	188,9	13,2	61,8	25
Kokra	265	41	95,1	15,5	69,8	14,7
Mače	135	38,2	86,4	16,3	69,6	14,1
Možjanca	60	47	188,9	15	56,7	28,3
Nova vas	131	46,4	200	13	61,1	26
Potoče	352	61,3	868,2	6,3	39,5	54,3
Preddvor	878	40,3	99,3	16,9	66,4	16,7
Spodnja Bela	93	41,2	104,8	22,6	53,8	23,7
Srednja Bela	323	38,8	80,8	22,6	59,1	18,3
Tupaliče	402	41,1	100	15,2	69,7	15,2
Zgornja Bela	305	40	86,8	17,4	67,5	15,1
OBČINA PREDDVOR	3579	42,9	128,2	16,3	62,4	21,2

→ Indeks staranja v zadnjih letih narašča

Upadanje rodnosti ter tudi naseljevanja starejših v občino (vikendi, dom starostnikov, hiše) se pozna v zviševanju povprečne starosti in indeksu staranja. Leta 2015 bil tako primerjani delež prebivalcev, starih pod 14 let, znatno manjši (16,4 %) kot delež prebivalcev, starih 65 let ali več (21,1 %). Indeks staranja se je iz 100 leta 2008, ko je bil nižji tako od slovenskega kot tudi gorenjskega, dvignil nad slovensko in regijsko povprečje in je znašal v letu 2015 že 128,2, kar je več kot na Jezerskem, ki je veljalo z občino z demografskimi težavami (122). Za primerjavo je indeks staranja na Gorenjskem leta 2015 znašal 115, v Sloveniji 121,4, medtem, ko je bil v nekaterih 'mladih' občinah zelo nizek (Gorenja vas - Poljane 66,8, Cerklje na Gorenjskem 84, Šenčur 91,9), ponekod pa tudi višji (Tržič 137,2, Bohinj 157,5, Kranjska Gora 207,5).

Visok indeks deloma izkrivlja dejstvo, da ima nekaj občanov doma starejših na tem naslovu stalno prebivališče. V Potočah je tako leta 2015 živelo 352 prebivalcev. Njihova povprečna starost je bila 61,3

let, pri čemer je bilo kar 54,3 % prebivalcev starih 65 let ali več (indeks staranja 868,2). Indeks staranja je bil leta 2015 visok še v naseljih Nova vas (200) ter Hrib in Možjanca (oba 188,9). Najnižji indeks staranja beležita Bašelj (79,8) in Srednja Bela (80,8), ki sta tudi edini naselji poleg Mač, katerih povprečna starost prebivalcev je pod 40 let.

→ **Ženske so v povprečju starejše od moških.**

Povprečna starost žensk v občini Preddvor v letu 2015 je bila 44,9 let in tako višja od povprečne starosti moških (40,3 let). Starejše ženske tako po deležu prebivalcev nad 65 let (63,6 %) kot po starosti izstopajo predvsem v Potočah, kjer je bila njihova povprečna starost 66,8 let (moških pa 53,3 let). Ženske so najmlajše v Bašlju (38,8 let), moški pa v naselju Spodnja Bela (36,9 let).

Delež mladih prebivalcev (pod 14 let) je največji v naseljih Spodnja in Srednja Bela (22,6 %).

→ **Povprečno preddvorsk gospodinjstvo šteje 2,8 člana. Kar četrtnina gospodinjstev je enočlanskih.**

V letu 2015 je bilo od skupno 1200 gospodinjstev največ enočlanskih (24,8 %), obenem pa je povprečna velikost gospodinjstva (2,8 člana) presejala slovensko povprečje (2,5), saj so relativno velik delež predstavljala tudi gospodinjstva s petimi ali več člani (14,6 %). V občini je evidentiranih 1131 hišnih števil.

→ **Zmanjševanje novorojenih generacij nakazuje na dolgoročno zmanjšanje potreb po prostoru v vrtcu in osnovni šoli.**

Upadanje velikosti generacij prebivalcev občine Preddvor glede na leto rojstva v zadnjih štirih letih je najlepše razvidno iz grafa 4, kjer je prikazano število prebivalcev z bivališčem v Občini Preddvor, rojenih v posameznem letu. V tabeli 5 pa je izdelana projekcija števila otrok v starostni skupini 1-5 let, ki pokaže potrebo po prostoru v vrtcu in v starostni skupini 6-14 let, ko pokaže potrebo po osnovnošolskem prostoru. Za pripravo projekcije je bilo predpostavljeno, da se bo v naslednjih letih v Preddvoru rodilo 36 otrok na leto, kar predstavlja povprečje zadnjih petih let. Ob predpostavki, da ne bo prišlo do nadpovprečnega priseljevanja mladih družin v občino in bodo trendi ostali na današnji ravni, se bo v naslednjih 10 letih:

- velikost generacije otrok v starosti od 1-5 let zmanjšala in gibala okrog 180 oseb/ leto, kar posledično pomeni, da bodo obstoječe kapacitete vrtca zadostovale;
- bo velikost generacije otrok v starosti med 6 in 14 let vse do leta 2019 naraščala do max. 387 oseb, po tem letu pa lahko celo upade do 320.

V kolikor bo prišlo do realizacije novih stanovanjskih sosesk, načrtovanih v OPN, pa bo le-to vplivalo na večje potrebe tako v vrtcu kot v OŠ.

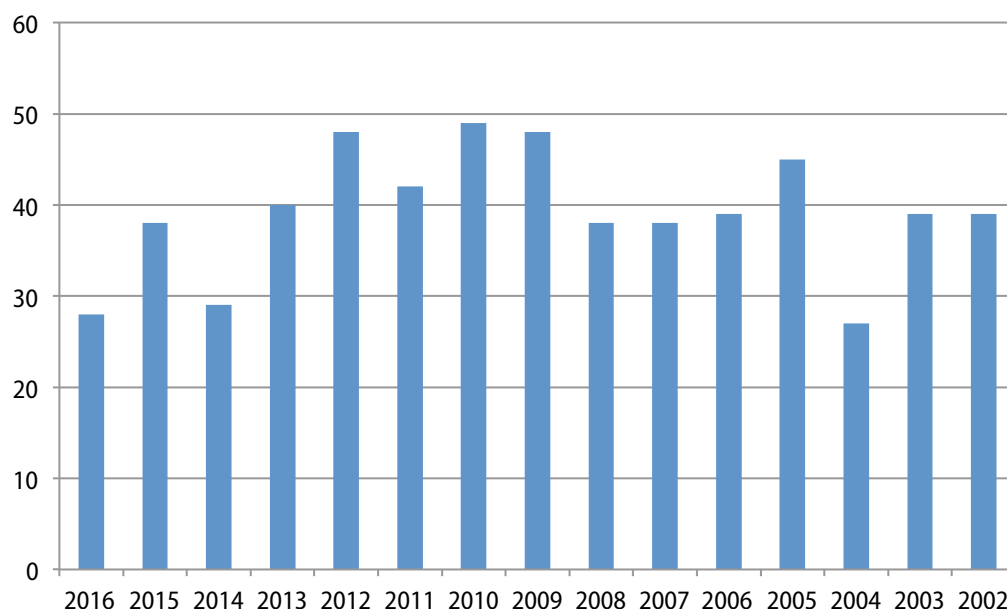
→ **Z novim vrtcem narasel delež vključenih otrok na 76.6%, kar kaže na boljšo dostopnost vrtcev in s tem višjo kakovost bivanja otrok.**

Danes vrtec Storžek v Preddvoru obiskuje 130 predšolskih otrok, vrtec Čriček na Zgornji Beli pa 21 otrok. Delež otrok, vključenih v vrtec, se je od leta 2008 povečal iz 59,3 % na kar 76,6 % v letu 2014. Delež otrok, vključenih v vrtec, je rahlo višji tako od slovenskega kot tudi gorenjskega povprečja, njegovo povečanje pa lahko pripišemo dejstvu, da je bil z novim vrtcem v letu 2012 prvič pridobljen tudi oddelek za najmlajše.

→ **Osnovno šolstvo ima ustrezne prostorske pogoje, vsakoletne težave z zagotavljanjem podružnice v Kokri.**

Osnovna šola Matije Valjavca Preddvor, ki jo v šolskem letu 2015/2016 obiskuje skupno 411 otrok, ima poleg matične šole v Preddvoru (371 učencev) tudi podružnično solo v Kokri (12 učencev) ter na Jezerskem (28 učencev), ki pa spada pod občino Jezersko. Podružnična šola Kokra je izjemnega pomena za dolino Kokre, saj predstavlja center družbenega življenja te najdaljše slovenske vasi. Občina in krajan

Kokre si prizadevajo, da bi starši vpisovali otroke v podružnično šolo ter s tem ohranili njeno delovanje tudi v prihodnje. OŠ ima dve šolski knjižnici. Glasbeno dejavnost učenci lahko izvajajo v sodelovanju z Glasbeno šolo Kranj in zasebnimi glasbenimi šolami.



Graf 4 Velikost generacij rojenih oz. s prebivališčem v občini Preddvor glede na leto rojstva (Vir: SURS, 2016, H1, ostalo H2)

Tabela 5 Projekcija velikosti generacij otrok po letih za potrebe vpisa v vrtec in OŠ s prebivališčem v Občini Preddvor (Vir: SURS za 2016, ostalo lastni preračuni)

Leto	Projekcija VRTEC	Projekcija OŠ	2016	2015	2014	2013	2012	2011	2010	2009	2008	2007	2006	2005	2004	2003	2002
	Skupaj 1 - 5 let	Skupaj 6 - 14	0 let	1 leto	2 leti	3 leta	4 leta	5 let	6 let	7 let	8 let	9 let	10 let	11 let	12 let	13 let	14 let
2016	197	362	28	38	29	40	48	42	49	48	38	38	39	45	27	39	39
2017	183	365	36	28	38	29	40	48	42	49	48	38	38	39	45	27	39
2018	171	374	36	36	28	38	29	40	48	42	49	48	38	38	39	45	27
2019	167	387	36	36	36	28	38	29	40	48	42	49	48	38	38	39	45
2020	174	371	36	36	36	36	28	38	29	40	48	42	49	48	38	38	39
2021	172	370	36	36	36	36	36	28	38	29	40	48	42	49	48	38	38
2022	180	360	36	36	36	36	36	36	28	38	29	40	48	42	49	48	38
2023	180	358	36	36	36	36	36	36	36	28	38	29	40	48	42	49	48
2024	180	346	36	36	36	36	36	36	36	36	28	38	29	40	48	42	49
2025	180	333	36	36	36	36	36	36	36	36	36	28	38	29	40	48	42
2026	180	327	36	36	36	36	36	36	36	36	36	36	28	38	29	40	48

→ Število dijakov in študentov primerljivo s slovenskim povprečjem.

V občini Preddvor je 166 prebivalcev v starosti med 15 in 18 let (potencialni dijaki) in 196 mladih v starosti med 19 in 24 let.

Po uradnih podatkih je bilo leta 2015 v občini 155 dijakov oz. 43 dijakov na 1000 prebivalcev, kar je manj kot leta 2008 (166), a višje od slovenskega povprečja. Število študentov se je iz leta 2008, ko je bilo

študentov 217, zmanjšalo na 164 v letu 2014. Število diplomantov (9 diplomantov na 1000 prebivalcev) je na ravni slovenskega povprečja (iz leta 2014).

→ Zdravje ljudi

Zdravje je pomemben kazalnik kakovosti bivanja. Posebnih analiz zdravstvenega stanja občanov na ravni občine ni, so pa dostopni nekateri kazalniki. Po podatkih Nacionalnega inštituta za javno zdravje o vzrokih smrti občanov, predstavljenih v Tabeli 6, lahko ugotovimo nekatera odstopanja od gorenjskega in slovenskega povprečja, ki pa jih je te zaradi relativno majhnega števila prebivalstva potrebno obravnavati s posebno skrbnostjo.

Za občane je pomembna tudi dostopnost do zdravniške oskrbe. V Občini Preddvor deluje splošna ambulanta Preddvor v sestavu Osnovnega zdravstva Gorenjske, ZD Kranj) z 1 zdravnico, ki glede na število prebivalcev (3.579) močno presega povprečno št. prebivalcev/priznanega nosilca za Gorenjsko (1.890) in Slovenijo (1.939).

Tabela 6 Najpogostejši vzroki smrti v občini Preddvor v letu 2009 (Vir: NIP)

	Srčno žilne bolezni	Rakava obolenja	Poškodbe
Občina Preddvor	42,0 %	27,5 %	1,4 %
Gorenjska	37,6 %	33,3, %	6,8 %
Slovenija	39,9 %	31,0 %	6,1 %

Preventivne programe zdravja na območju občine opravljajo tudi različne nevladne organizacije in športna društva.

→ Skrb za starejše

S povečevanjem deleža starejših in staranjem populacije je dostopnost do storitev za starejše vse pomembnejša. Obstoječi Dom starejših občanov Preddvor je velika prednost Občine Preddvor, saj nudi namestitve za starejše v neposredni bližini doma, hkrati pa omogoča dobro pokritost občine s storitvijo dnevnega varstva. V domu starejših je 233 mest, medtem ko je leta 2014 storitev pomoči na domu koristilo le 6 občanov.

→ Socialno varstvo

Socialno-varstvene naloge na območju občine Preddvor opravlja Center za socialno delo Kranj, za samo življenje skupnosti pa so pomembna prizadevanja nevladnega sektorja. Občina letno nameni cca 4.300 EUR (Leta 2015) za programe socialno-humanitarne dejavnosti. Ključna organizacija, ki združuje predvsem starejše in opravlja socializacijsko funkcijo starejših, je Društvo upokojencev Preddvor. Sicer pa socialno—varstvene programe za osebe s posebnimi potrebami in izključene socialne skupine občanov iz Preddvora izvajajo tudi NVO-ji iz Kranja, kot so npr. OZARA, Z roko v roki, AURIS, HUMANA ...

→ Kulturna dejavnost

Za organizacijo in koordinacijo kulturnih prireditev skrbi občinski javni zavod Zavod za turizem, sicer pa se kulturna dejavnost opravlja ljubiteljsko v 8 kulturnih društvih. Kulturna dejavnost je še posebej živa v posameznih vaseh, saj različna društva prek različnih oblik kulturne ustvarjalnosti združujejo krajanje. Med društvi gre izpostaviti Turistično društvo Bašelj, Turistično društvo Kokra, KUD Matije Valjavca Preddvor, likovno društvo preddvorski samorastniki, Folklorno društvo Preddvor, Kulturno društvo pesmi pojemo.

Kulturno infrastrukturo sestavljata nova občinska knjižnica, ki jo upravlja knjižnica Kranj, ter kulturni dom z dvorano. Občina Preddvor je v letu 2015 namenila 16.330 EUR za kulturno dejavnost.

→ Športna dejavnost

Športna dejavnost je v občini zelo razvejana, saj je delujočih kar 13 športnih društev, ki jim je občina prek javnega razpisa za sofinanciranje športne dejavnosti v letu 2015 namenila 22.750 EUR. Med športnimi društvi gre izpostaviti planinsko društvo Preddvor, Društvo za razvoj turnega smučanja, Rokometni klub Preddvor, Strelsko društvo Preddvor, Športno društvo Fitko in Športno društvo Preddvor. Športna društva organizirajo različne oblike rekreativne vadbe za občane in tako prispevajo h krepitvi zdravja občanov. Za svoje namene uporabljajo športno infrastrukturo v lasti občine oz. infrastrukturo, ki so jo v preteklih desetletjih vzpostavila sama ali pa nekdanja podjetja. Javna športna infrastruktura, predvsem šolska telovadnica, je v slabem stanju in povsem zasedena, tako s poukom športne vzgoje kot z rekreativno dejavnostjo. Občani izražajo veliko željo po dodatnih odprtih kot tudi pokritih športnih površinah ter urejenih trim stezah in fitnesih v naravi.

Prednosti	Slabosti
<ul style="list-style-type: none"> → Urejene in dostopne javne storitve vrtca, OŠ s podružnico Kokra, zdravstva, knjižnice → Dostopnost doma za starejše in storitve dnevne oskrbe starejših v kraju → Različne možnosti rekreacije in ukvarjanja s hobiji → Bogato društveno življenje in prostovoljstvo: folklor, turistično društvo, športna društva, dramska skupina, pevski zbori, gasilci, mladinske skupine ... → Majhno, pristno, povezano, obvladljivo in varno okolje → Ohranjeni vaški običaji in domače obrti (pr. Bašelj: sprejem fantov v mladino, pustovanje, miklavževanje, pletenje košar ...) → Javni prevoz podpira potrebe šolajoče mladine in zaposlenih → Navezanost ljudi na prostor 	<ul style="list-style-type: none"> → Stagnacija prebivalstva, tako naravne rasti kot priselitev → Staranje prebivalstva → Pomanjkanje odprtih (športni park, fitnes v naravi ...) in pokritih športnih površin (prezasedena šolska telovadnica, ni bazena) → Opuščene športne površine: strelišče (možnost za paintball), tenis igrišče, naravno kopališče na otoku → OŠ nima lokalne oskrbe s hrano → Pomanjkanje urejenih parkov za druženje in igranje otrok → Neprimerni prostori Doma starejših po l. 2020 v gradu Turn → Ni zabave za mlade (15-25 let) → Vključevanje mladih za delo v društvih → Slab pretok lokalnih informacij oz. ljudje ne spremljajo lokalnih informacij → Premalo poznamo svojo zgodovino → Pomanjkanje koticov in priložnosti za druženje prebivalcev
→	
Razvojni izzivi	
<ul style="list-style-type: none"> → Dostopne javne storitve: PŠ, OŠ, zdravstvo, šport v občini oz. na podeželju → Inicijativa in energija občanov 	

3 Delo in gospodarstvo

Občina Preddvor je bivanjska občina, kar se odraža v šibkem lokalnem podjetništvu in kmetijstvu, primanjkljaju delovnih mest glede na delovno aktivnost prebivalstvo, a hkrati višji povprečni vplačani dohodnini prebivalcev, ki živijo v občini in se vozijo na delo v urbana središča. Proizvodnja lesenih hiš z Jelovico je gibalno gospodarskega utripa, medtem ko turistična dejavnost še zdaleč ne izkorišča svojih potencialov. Kmetijstvo v občini postaja pomembna dejavnost, saj se je z generacijskim preobratom naredil tudi tehnološki in tržni napredek. Nepoznan je potencial manjših mešanih kmetij.

→ 635 delovnih mest v Občini Preddvor, preko 1000 oseb dela v bližnjih urbanih središčih

Občina Preddvor je gospodarsko odvisna od zaposlitvenih priložnosti v Ljubljani, Kranju in sosednjih občinah. Na območju občine Preddvor je bilo leta 2008 635 delovnih mest, do leta 2015 pa se je za razliko od slovenskega in gorenjskega povprečja število povečalo na 660 delovnih mest (indeks 2015/2008 je 103,9, za Gorenjsko statistično regijo pa 95,9). Kljub temu pa je bilo leta 2015 kar 1095 delovno aktivnih prebivalcev od 1393 zaposlenih izven občine. Občani Preddvora so na delo gravitali v Kranj (502 prebivalca), Ljubljano (265 prebivalcev), Šenčur (55 preb.), Škofjo Loko (47 preb.), Naklo (38 preb.), Cerklje na Gorenjskem (42 preb.), Tržič (25 preb.).

→ Nizka brezposelnost: 83 brezposelnih in 5,3 % brezposelnost (junij 2016)

Brezposelnost po krizi (leta 2011 je znašala 8,6 %, 129 oseb) začenja upadati. Leta 2015 je tako znašala le še 6,2 %, junija 2016 pa le še 5,3 %, kar je precej pod slovenskim povprečjem. Junija 2016 je bilo v občini 83 registrirano brezposelnih oseb, med njimi:

- 33 dolgotrajno brezposelnih oseb (24 in več mesecev)
- 19 mlajših od 29 let, 15 pa starih od 30 do 39 let

Stopnja brezposelnosti med mladimi do 24 let je višja (9,7 %), a še vedno daleč pod povprečjem države (20,8 %).

→ Lokalno gospodarstvo temelji na podjetju Jelovica Hiše, mikro podjetjih in kmetijstvu.

Po podatkih AJPEŠ-a je bilo leta 2015 v občini 73 gospodarskih družb, ki so s 186 zaposlenimi ustvarili 27,1 mio EUR prihodkov in 0,88 mio EUR dobička. Pred recesijo leta 2011 je bilo v preddvorskih podjetjih 236 zaposlenih. Največje in s tem osrednje podjetje v občini je Jelovica Hiše d. o. o. z 71 zaposlenimi v letu 2015.

V obdobju krize je bilo opaziti povečano samozaposlovanje, saj se je število samostojnih podjetnikov povečalo od 60 leta 2011 na 86 leta 2015. Pri s. p.-jih je bilo konec lanskega leta 86 zaposlenih. Samostojni podjetniki so ustvarili 10 mio EUR prihodkov in realizirali celo nekaj več dobička kot gospodarske družbe (0,899 mio EUR).

V obeh skupinah podjetij se prihodki v zadnjih letih povečujejo.

Po podatkih AJPEŠ-a je v občini v letu 2015 registrirana ena zadruga, ki ne zaposluje nikogar, deluje pa z minimalnimi prihodki (pod 1.000 EUR).

Gospodarske družbe in s. p. z več kot 5 zaposlenimi (vir: AJPEŠ, FIPO, 2015):

- Jelovica Hiše d. o. o., 71 zaposlenih
- TOPORŠ, orodja in naprave, d. o. o., 9 zaposlenih
- UNIKA, prodaja, storitve in zastopanje d. o. o., 7 zaposlenih
- SCAN, zastopniško servisno podjetje d. o. o. Preddvor, 8 zaposlenih
- VENCELJ PREDDVOR, poslovne storitve d. o. o., 7 zaposlenih

- AHATSERVIS, trgovina in storitve, d. o. o., 7 zaposlenih
- POD, gradbeništvo d. o. o., 5 zaposlenih
- AVTOSERVIS KERŽAN, Anita Keržan s. p. 7 zaposlenih
- Natalija Jambriško s. p., Dejavnost hotelov, 5 zaposlenih

Z izjemo lesno-predelovalne dejavnosti iz strukture podjetij ne moremo govoriti o prevladujočih sektorjih.

V naselju Preddvor so poleg tega tudi manjša storitvena (trgovska, gostinska) in proizvodno – obrtna podjetja. Večina podjetij opravlja svojo poslovno dejavnost v okviru naselij, saj se mala poslovno-obrtna cona južno od Jelovice le počasi razvija.

Ob tem na podlagi poslovnih poročil in registra podjetij pri AJPES-u ugotavljamo, da je v občini le 8 podjetij, ki zaposlujejo več kot 5 oseb. Na relativno šibko podjetniško dinamiko in ekonomsko moč lokalnih podjetij kaže tudi:

- podpovprečna dodana vrednost v podjetjih 33.096 EUR (Slovenija 38.006 EUR/ zaposlenega, 2014),
- podpovprečna neto plača zaposlenih v podjetjih v Preddvoru 890,14 EUR (Slovenija 1013 EUR, 2015),
- podpovprečno število podjetij na 1000 prebivalcev, ki v Preddvoru znaša le 85,2 podjetij/1000 prebivalcev, v Sloveniji pa 90,4 podjetij/1000 prebivalcev.

V dejavnosti I Gostinstvo in turizem, ki jo prepoznavamo kot perspektivno, je leta 2015 poslovalo le 8 d. o. o. -jev z 9 zaposlenimi in 6 s. p. -jev s 7 zaposlenimi (skupaj 14 subjektov in 16 + 6 s.p. zaposlenih), ki so skupaj ustvarili 1,2 mio EUR prihodkov oz. 3 % vseh prihodkov občine. Ob upoštevanju posrednih učinkov turizma lahko predpostavljamo, da je s panogo gostinstva in turizma povezanih še nekaj (10-15) storitvenih podjetij in lokalnih kmetij.

→ **Za Preddvor so pomembna tudi delovna mesta v javnem sektorju oz. javnih storitvah**

Med pomembnejše delodajalce v občini sodi tudi javni sektor, predvsem Dom starejših občanov in osnovna šola, saj zaposluje osebe s povprečno višjo stopnjo izobrazbe.

→ **Primerjalna analiza ekonomskih kazalnikov Občine Preddvor s sosednjimi občinami in regijo**

Primerjalna analiza izbranih gospodarskih kazalnikov med Občino Preddvor, državo, regijo in sosednjimi občinami pokaže na prednosti in šibke strani lokalnega gospodarstva. Pozitivni trendi se kažejo v zaposlovanju in višini dohodnine, ki je posledica zaposlitve oziroma boljših plač izven občine. Medtem lokalna podjetja izkazujejo podpovprečne plače, delovna mesta pa pokrijejo le 45 % 'lokalnih potreb'. Preddvor, kakor tudi večina sosednjih občin, precej zaostaja za pozitivnimi trendi Gorenjske in Slovenije v turizmu.

→ **Šele na 156 mestu po razvitosti slovenskih občin**

Predhodni ekonomski kazalniki kakor tudi drugi dejavniki vplivajo, da se občina na podlagi indeksa razvitosti občin, ki ga računa Ministrstvo za finance, v letu 2015 uvršča v drugo polovico občin, na 156. mesto od 213 občin v Sloveniji.

Tabela 7 Primerjalna analiza izbranih gospodarskih kazalnikov med Občino Preddvor in sosednjimi občinami

Kazalnik	Gorenjska	Slovenija	Cerklje	Jezerško	Preddvor	Šenčur
St. brezposelnosti, VIII 2015	8,1	11,8	5,3	5	5,7	6,7
Indeks števila delovnih mest 2015/2008	95,9	90,9	115,0	87,5	103,9	119,5
Delovna mesta/ delovno aktivno prebivalstvo, 2014	80 %	96 %	98 %	34 %	45 %	65 %
Neto plača, Avgust 2015 v EUR	991	995	1399	986	878	969
Indeks plače na Slovenijo, 2015	99,6	100,0	140,5	99,0	88,2	97,3
Indeks števila turistov 2014/08	120,7	114,3	127,4	79,5	85,8	95,4
Število motornih vozil/100 prebivalcev, 2014	64,2	66,6	79,7	65,0	66,8	74,8
Osnova za dohodnino, EUR, povprečje 2008-2011 MF			7.875	7.839	8.086	8.712

Vir: SURS, razen, če bi drugače zapisano

→ Kmetijstvo je v rasti in pridobiva na pomenu

Po podatkih iz popisa kmetijskih gospodarstev v letu 2010 je bilo v občini registriranih 121 kmetijskih gospodarstev. Povprečna velikost kmetij v občini je 7,3 ha, kar presega slovensko povprečje (6,4 ha). Kmetijsko gospodarstvo je imelo v letu 2010 povprečno 9,4 glav velike živine (leta 2000 pa 8,5), kar skoraj dvakratno presega slovensko povprečje (5,6 glav). Prevladuje 90 % živinoreja, predvsem mlečna proizvodnja

Ob popisu leta 2000 so živino redila kar vsa kmetijska gospodarstva, leta 2010 pa se z živinorejo ukvarja še 91 % kmetij. Število samozaposlenih kmetov se je od leta 2008 do leta 2015 zmanjšalo za 6 kmetov, samozaposlenih kmetov ostaja še 50.

V letu 2015 je bilo registriranih 9 ekoloških kmetij.

Dodaten dohodek kmetij, še posebej v dolini Kokre, je les. Gozd pomeni pomemben naravni kapital, saj je v 11.558 ha gozdov v gozdni enoti Preddvor lesne zaloge 356 m³/ha.

Tabela 8 Površina gozdov GGO po obliki lastništva

	zasebni gozdovi	državni gozdovi	skupaj
Površina gozda v ha	6006,16	281,72	6287,88
Delež (%)	95,52	4,48	100

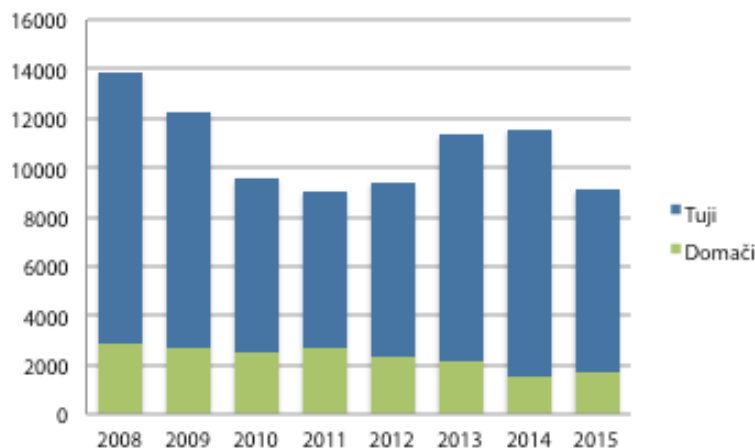
Vir:

→ Turizem – ostaja daleč podizkoriščen potencial

Preddvor je bil že pred 2. svetovno vojno znano letovišče, kasneje je to vlogo prevzel Hotel Bor, danes pa je kompleks hotela z gradom in jezerom Črnava v zatonu, Preddvor je tako ostal brez gonilne sile v panogi. Posamezni penzioni, gostilne in planinske kočice se trudijo vsak po svoje, načrtnega razvoja, promocije in povezovanja v destinaciji ni. Kljub bližini letališča, Ljubljane, smučišča Krvavec, prebivalci v turizmu (z redkimi izjemami) ne vlagajo.

Tako je bilo leta 2015 v občini vsega skupaj 338 ležišč, kar je za 32 manj kot leta 2008. V nasprotju s slovenskimi in gorenjskimi trendi število turistov in nočitev v občini upada. Leta 2015 je Občina Preddvor beležila 4847 prihodov (leta 2014 – 5933) in 9126 (leta 2014 – 11564) nočitev. **Število nočitev se je v občini med letom 2015 in 2014 znižalo za -21 %, medtem ko je v Sloveniji poraslo za 7,8 %, v sosednji občini Jezerško pa kar za 31 %.**

Obseg vplačane turistične takse leta 2015 je znašal 12.683 EUR.



Graf 5 Prenočitve v Občini Preddvor v letih 2008-2015 (Vir SURS)

Podrobnejša analiza turizma je prikazana v strategiji turizma, ki je priloga krovne Strategije trajnostnega razvoja Občine Preddvor 2030.

Prednosti	Slabosti
<ul style="list-style-type: none"> → Lokacija: blizu glavnih prometnih tokov (AC, letališče), turističnih točk (Brdo, Krvavec) in urbanih središč (KR, LJ) → Tradicija lesne predelave (Jelovica, žaga v Kokri, 2 mizarja, restavrador, gozdarska podjetja) → Cca 10 velikih kmetij, usmerjenih v mlečno proizvodnjo za trg → 6 ekoloških kmetij → Nekaj specializacije: kokoši, žita, ribogojstvo → Tradicija turizma → Izhodišče za planinske izlete → 5 namestitvenih objektov, več gostiln/picerij ter 2 planinski koči → Dejavna turistična društva in uveljavljene prireditve (TD Preddvor, TD Kokra - Smenj) → Nizka brezposelnost → Sprejet OPN omogoča razvoj turizma ob jezeru in podjetništva južno od Jelovice 	<ul style="list-style-type: none"> → Malo delovnih mest: 77 % delovno aktivnih prebivalcev se na delo vozi v druge občine → Podrazvito podjetništvo, ekonomsko šibka mala podjetja z malo delovnimi mesti in nizkimi plačami → Podjetniško združenje je zamrlo → Poslovna cona Preddvor ne zaživi: 2 ha/1 ha neto, 3 obrtniki → Jezero ne ustreza današnjim pogojem turistične atrakcije: neurejena obala, lastništvo, pomanjkljiva ponudba, neustrezen cestni dostop → Zaostanek v kakovosti, organiziranosti, pozicioniranju in prepoznavnosti turistične destinacije in tržne znamke → Ni sistematičnega razvoja in financiranja turizma, produktov in promocije → Razpršeno komuniciranje z medlimi učinki → Znamenitosti (dediščina) niso ustrezno označene in prikazane → Največji ponudnik namestitev (Hotel Bor) že nekaj let nazaduje, ni več nosilec turizma → Nepoznan potencial malih kmetij in njihove usmeritve v različne dopolnilne dejavnosti → Razdrobljenost kmetijskih zemljišč → Ni prostora za deponiranje (energetskega) lesa → Nizka raven sodelovanja → Lovišča v pristojnosti Kozoroga Kamnik in ne domače lovske družine
Razvojni izzivi	
<ul style="list-style-type: none"> → Novi pristopi v turizmu (organiziranje, promocija) → Trajnostna ureditev jezera (simbol) in obale Kokre → Podjetniško aktiviranje obstoječih potencialov: male kmetije in MSP, hotel, ponudniki v turizmu 	

4 Viri in literatura

1. Strategija izgradnje kanalizacijskega sistema v občini Preddvor, oktober 2012, ažurirano 16. 04. 2016
2. Lokalni energetski koncept Občine Preddvor, APE, oktober 2011
3. Preddvorske pohodniške poti, april 2014
4. Določitev koeficientov razvitosti občin za leto 2015, Ministrstvo za finance
5. Statistični podatkovni portal Statističnega urada Republike Slovenije, <http://www.stat.si/statweb>
6. Poslovno poročilo Komunala Kranj za leto 2014
7. Regionalni razvojni program Gorenjske 2014-2020, BSC Kranj
8. Izvajanje pomoči na domu, Analiza stanja v letu 2014, Inštitut RS za socialno varstvo, Ljubljana, junij 2015
9. Občinski prostorski načrt Občine Preddvor, Uradno glasilo Občine Preddvor, št. 8/XX
10. Javni razpisi občine za sofinanciranje na področju sociale, kulture in športa 2014, 2015
11. Poročilo OP Preddvor za leto 2015
12. Poročilo Osnovno zdravstvo Gorenjske za leto 2015
13. Letno poročilo Energetike Preddvor d. o. o. za leto 2013
14. Načrt Zavoda za turizem za leto 2015
15. Informacija o poslovanju gospodarskih družb, zadrug in samostojnih podjetnikov na Gorenjskem v letu 2014, AJPES
16. Gospodarsko gozdni načrt Gozdnogospodarskega območja Kranj, 2011-2020, št. 03/11, Zavod za gozdove Slovenije, OE Kranj
17. OPPN športni park Voge, osnutek
18. Zapisniki krajevnih odborov
19. Proračun Občine Preddvor za leto 2016 in zaključni račun za leto 2015
20. Občini Dobrna in Preddvor na poti k trajnosti, 2014, diplomsko delo Jane Krašovec: http://geo.ff.uni-lj.si/pisnadel/pdfs/dipl_201407_jana_krasovec.pdf
21. Okoljevarstvena ocena daljinskega ogrevanja Preddvora, 2010, diplomsko delo Ajde Štern: http://geo.ff.uni-lj.si/pisnadel/pdfs/dipl_201005_ajda_stern.pdf
22. Iskalnik društev: <http://mrrsp.gov.si/rdrubjave/dr/index.faces>
23. Zdravje v Gorenjski regiji, ZZZV Kranj, 2012
24. CTRP Kranj, Gorenjsko elektro potovanje: <http://www.ctrp-kranj.si/portfolio/gorejnsko-elektro-potovanje/>
25. Statistični urad Republike Slovenije: <http://www.stat.si/statweb>.