



**OBČINA GORNJI GRAD  
OBČINSKI SVET**

Attemsov trg 3,  
3342 Gornji Grad

**09**

☎ **tel:** (03) 839-18-50  
☎ **fax:** (03) 839-18-64  
✉ **e-pošta:** obcina@gornji-grad.si  
🌐 **internet:** http://www.gornji-grad.si

Datum: 10.04.2019

Naziv gradiva: **Dokument identifikacije investicijskega programa (DIIP) za investicijski projekt »VPI\_LES – Virtualni poslovni inkubator za inovativne lesne izdelke in tehnologije«**

Pravna podlaga: 11. in 18. čl. Uredbe o enotni metodologiji za pripravo in obravnavo investicijske dokumentacije na področju financ (Uradni list Republike Slovenije, št. 60/06, 54/10 in 27/16) in 16. čl. Statuta Občine Gornji Grad (Uradno glasilo slovenskih občin št. 08/16)

Predlagatelj: Anton Špeh, župan  
Pripravil: Konzorcij: Občina Nazarje, Občina Gornji Grad, SAŠA Inkubator, Savinjsko-šaleška gospodarska zbornica  
Poroča: Miran Zager, vodja projektne pisarne

**Predlog sklepa:**

Na podlagi 18. člena Uredbe o enotni metodologiji za pripravo in obravnavo investicijske dokumentacije na področju financ (Uradni list RS, št. 60/06, 54/10 in 27/16) in 16. člena Statuta Občine Gornji Grad (Uradno glasilo slovenskih občin št. 08/16) ) je Občinski svet Občine Gornji Grad, na svoji \_\_\_\_\_ redni seji, dne \_\_\_\_\_ sprejel naslednji

**S K L E P:**

Občinski svet Občine Gornji Grad potrjuje Dokument identifikacije investicijskega programa (DIIP) za investicijski projekt »VPI\_LES – Virtualni poslovni inkubator za inovativne lesne izdelke in tehnologije«, ki ga je izdelal Konzorcij: Občina Nazarje, Občina Gornji Grad, SAŠA Inkubator, Savinjsko-šaleška gospodarska zbornica, marec 2018 (dopolnjeno marec 2019).

1. Vrednost investicije po tekočih cenah, ki se bo izvajala v letu 2019 znaša **114.557,73 EUR** z vključenim DDV. Izvedba del je načrtovana v časovnem načrtu v DIIP-u od aprila 2019 do aprila 2020, za projekt VPI\_LES – Virtualni poslovni inkubator za inovativne lesne izdelke in tehnologije.
2. Vire za financiranje po tekočih cenah zagotavljajo posamezni partnerji projekta. Upravičeni stroški z ne povračljivim DDV za Občino Gornji Grad so **22.738 EUR** z DDV, od tega je predviden znesek sofinanciranja v višini 18.190,40 EUR, preostala sredstva mora zagotoviti občina v znesku **5.865,40 EUR** z DDV za obe leti, pri tem **4.516,96 EUR** z DDV v letu 2019 in **1.349,04 EUR** z DDV v letu 2020.

3. Občinski svet Občine Gornji Grad potrjuje znesek lastnih sredstev občine za projekt, v skupni višini 5.865,40 EUR z DDV za obe leti. Od tega 4.516,96 EUR z DDV v letu 2019 in 1.349,04 EUR z DDV v letu 2020 iz proračunske postavke 11022002 – Razvoj in prilagajanje podeželskih območij.
4. Sklep velja z dnem sprejema.

### **OBRAZLOŽITEV:**

V skladu z Uredbo o enotni metodologiji za pripravo in obravnavo investicijske dokumentacije na področju financ je Občina Gornji Grad kot partner projekta dolžna zagotoviti pripravo dokumenta identifikacije investicijskega projekta in se do njega opredeliti s pisnim sklepom – sklep o potrditvi DIIP. Takšen pisni sklep je obvezna priloga dokumenta identifikacije investicijskega projekta.

**Predmet** DIIP v letu 2019 in 2020 je izdelava analitičnih podlag in primerjalnih študij, izdelava koncepta in modela delovanja virtualnega inkubatorja, usposabljanje mentorjev za svetovanje inkubirancem, nabava računalniške in programske opreme za izvajanje virtualnega svetovanja ter izdelava IKT podpornega okolja za delo na daljavo.

### **Finančni učinek na proračun**

Predračunska vrednost celotne investicije je 114.557,73 EUR z DDV. Upravičeni stroški z ne povračljivim DDV za Občino Gornji Grad so 22.738 EUR z DDV, od tega je predviden znesek sofinanciranja v višini 18.190,40 EUR, preostala sredstva mora zagotoviti občina v znesku 5.865,40 EUR z DDV za obe leti, pri tem 4.516,96 EUR z DDV v letu 2019 in 1.349,04 EUR z DDV v letu.

Stroški Občine Gornji Grad vključujejo koordinacijo, analizo dobrih praks, vzpostavitev modela VPI za lesne izdelke/ tehnologije, popolnitev opreme (HW in SW v obeh vozliščih), pridobitev in izdelava e-vsebin za podporne storitve in vzpostavitev e-platforme.

Občinskemu svetu Občine Gornji Grad se predlaga sklep in DIIP v potrditev.



vodilni  
partner



partner



partner



partner

## DOKUMENTACIJA IDENTIFIKACIJE INVESTICIJSKEGA PROJEKTA (DIIP)

Izdelan v skladu z:

- ❖ Uredbo o enotni metodologiji za pripravo in obravnavo investicijske dokumentacije na področju javnih financ, Uradni list RS, št. 60/2006 in 54/2010, 27/2016 – minimalna vsebina v skladu z 11. členom Uredbe.
- ❖ 2. javnim pozivom za izbor operacij za uresničevanje ciljev Strategije lokalnega razvoja LAS Zgornje Savinjske in Šaleške doline v letih 2018 in 2019 (objavljen 16. 1. 2018, rok za prejem ponudb 26. 4. 2018).

**Naziv investicijskega projekta:**

### **VPI\_LES - Virtualni poslovni inkubator za inovativne lesne izdelke in tehnologije**

Marec, 2018  
(dopolnjeno Marec, 2019)

## KAZALO

1.	UVOD .....	3
1.1.	Osnovno o projektu .....	3
1.2.	Povzetek projekta .....	4
2.	OPREDELITEV INVESTITORJA, IZDELOVALCA INVESTICIJSKE DOKUMENTACIJE TER STROKOVNIH SLUŽB .....	6
2.1.	Opredelitev nosilca/prijavitelja operacije .....	9
2.2.	Opredelitev partnerjev projekta .....	9
3.	ANALIZA STANJA Z RAZLOGOM INVESTICIJSKE NAMERE .....	11
4.	OPREDELITEV RAZVOJNIH MOŽNOSTI IN CILJEV INVESTICIJE TER USKLAJENOST Z RAZVOJNIMI STRATEGIJAMI IN POLITIKAMI .....	13
5.	OPIS VARIANT Z INVESTICIJO V PRIMERJAVI Z ALTERNATIVO BREZ INVESTICIJE .....	16
6.	OPREDELITEV VRSTE IN OPIS INVESTICIJE TER OCENE INVESTICIJSKIH STROŠKOV .....	17
7.	OPREDELITEV TEMELJNIH PRVIN, KI DOLOČAJO INVESTICIJO .....	26
7.1.	Strokovne podlage za pripravo DIIP .....	26
7.2.	Predhodna dokumentacija .....	26
7.3.	Lokacija .....	26
7.4.	Vpliv investicije na okolje .....	26
7.5.	Kadrovsko-organizacijska shema .....	26
7.6.	Dinamika izvajanja projekta s finančnim načrtom .....	27
8.	UGOTOVITEV SMISELNOSTI IN MOŽNOSTI NADALJNE PRIPRAVE DOKUMENTACIJE .....	28
9.	PRIKAZ REZULTATOV PROJEKTA/INVESTICIJE .....	28

*DIIP je dokumentacija, ki bo dokončno potrjena s strani partnerjev po sprejetju operacije za financiranje s strani LAS-a ter MGRT in bo v NRP-jih občin ter ostalih partnerjev potrjena ob rebalanskih proračunov oziroma ob sprejemanju letnih programov dela (v začetku 2019).*

## 1 UVOD

Dokument identifikacije investicijskega projekta (DIIP) je izdelan na osnovi Uredbe o enotni metodologiji za pripravo in obravnavo investicijske dokumentacije na področju javnih financ, Uradni list RS, št. 60/2006 in 54/2010, 27/2016 – minimalna vsebina v skladu z 11. členom Uredbe.

Izdelan je za potrebe prijave na 2. javni poziv za izbor operacij za uresničevanje ciljev Strategije lokalnega razvoja LAS Zgornje Savinjske in Šaleške doline v letih 2018 in 2019 (objavljen 16. 1. 2018, rok za prejem ponudb 26. 4. 2018).

Prijavitelj projekta je Občina Nazarje, finančni partnerji projekta pa so še Občina Gornji Grad, SAŠA Inkubator in Savinjsko-šaleška gospodarska zbornica.

Finančni del dokumenta je pripravljen glede na pridobljene ponudbe in sicer za izdelavo analitičnih podlag in primerjalnih študij, izdelavo koncepta in modela delovanja virtualnega inkubatorja, usposabljanja mentorjev za svetovanje inkubirancem, nabave računalniške in programske opreme za izvajanje virtualnega svetovanja, izdelavo IKT podpornega okolja za delo na daljavo ter navodil in usmeritev za vodenje projekta in komuniciranje s ciljnim javnostmi. Ponudbe za navedene storitve/izdelke bodo sestavni del prijavnne dokumentacije.

### 1.1 Osnovno o projektu

Projekt **VPI\_LES - Virtualni poslovni inkubator za inovativne lesne izdelke in tehnologije** bodo izvajali štirje partnerji, Občina Nazarje, Občina Gornji Grad, SAŠA inkubator in Savinjsko-šaleška gospodarska zbornica. Vodilni partner in prijavitelj projekta je Občina Nazarje.

Projekt je skladen s cilji Strategije lokalnega razvoja za LAS Zgornje Savinjske in Šaleške doline za obdobje 2014–2020 in se bo v primeru uspešne prijave izvajal v okviru prvega tematskega področja (Ustvarjanje delovnih mest).

Izhodiščni cilj bo »Razvoj in spodbujanje podjetniške dinamike in človeških potencialov za nova delovna mesta«; ukrep pa »Zagotavljanje sodobnih oblik podpornih storitev vključno z razvojem novih programov (coaching) in naložb«.

Partnerstvo bo kandidiralo na 2. javni poziv za izbor operacij za uresničevanje ciljev Strategije lokalnega razvoja LAS Zgornje Savinjske in Šaleške doline v letih 2018 in 2019 (objavljen 16. 1. 2018, rok za prejem ponudb 26. 4. 2018).

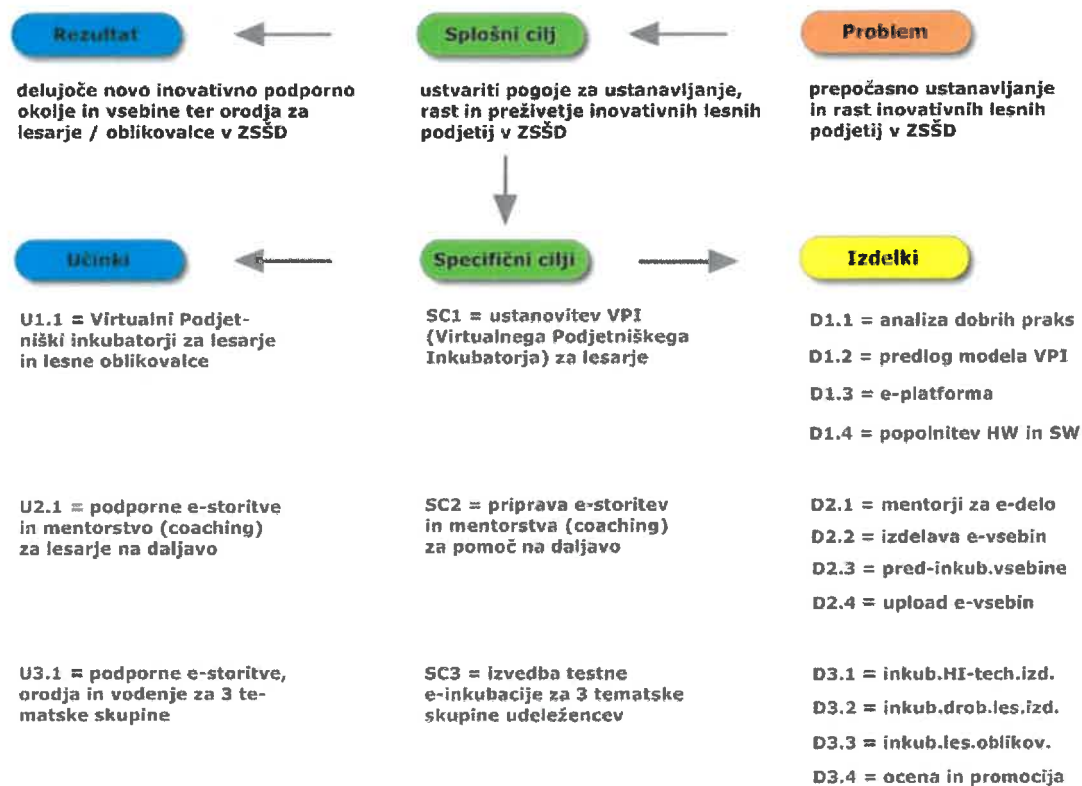
Projekt se bo izvajal od aprila 2019 do aprila 2020 oziroma 13 izvedbenih mesecev.

Predvidena stopnja sofinanciranja aktivnosti projekta iz ESRR sklada je 80% upravičenih stroškov projekta; pri tem DDV ni upravičen strošek.

## 1.2 Povzetek projekta

**Problem / Priložnost** – Lesna proizvodnja ima v Zgornjesavinjski dolini tradicijo, vendar se ni uspela prilagoditi novim pogojem. Na ostankih GLIN-a in Smreke vseeno delujejo podjetja in posamezniki, ki pa imajo omejene možnosti za razvoj inovativnih in tržno zanimivih lesnih izdelkov z visoko dodano vrednostjo. Prihaja pa tudi nova generacija mladih izobraženih lesarjev in lesnih oblikovalcev iz Zgornjesavinjske in Šaleške doline, ki pa po študiju le težko najde poslovno priložnost v domačem okolju in migrirajo v druga okolja.

**Cilji / Učinki / Rezultati** – Splošni cilj projekta je ustvariti podporno okolje in vsebine v obliki virtualnega poslovnega inkubatorja (VPI) za inovativne lesne izdelke in tehnologije. Pri tem sta promotorja občini Nazarje in Gornji Grad, SAŠA Inkubator bo izvajalec podpornih storitev virtualne pred-inkubacije in inkubacije, medtem ko bo Savinjsko-šaleška gospodarska zbornica vez med poslovnim in akademskim okoljem ter skrbnik za promocijo izdelkov/tehnologij in poslovnih modelov. V projekt se bodo vključevali vidni profesorji in upokojeni profesorji UL<sup>1</sup>. Pri zagotavljanju e-platforme bosta vključeni MK Založba in Univerza Ferrara (Italija).



**Pomembnost projekta** – Operacija sodi v ukrep 1 - »Ustvarjanje delovnih mest« in zagotavlja sodobno obliko e-podpornih storitev, pri tem pa pri mentorstvu mladih podjetnikov razvija nov model e-dela na daljavo. Projekt je skladen tudi s TC »Varstvo okolja in ohranjanja narave«, saj bodo inovativni izdelki in tehnologije v funkciji krožnega gospodarstva ter CO<sub>2</sub> ponora. Zaradi ciljne skupine »mladi izobraženci« je projekt povezan tudi s TC »Večja vključenost mladih, žensk in ranljivih skupin«.

Projekt VPI\_LES povezuje »Lesno proizvodnjo« ter »Turizem«, saj so pomembna skupina »drobni« lesni izdelki za turizem. Prav tako bodo pomembni promocijsko/prodajni kanali usmerjeni preko turistične dejavnosti.

<sup>1</sup> Univerza v Ljubljani (UL) z Biotehniško fakulteto (BF) in Akademijo za likovno umetnost in oblikovanje (ALUO)

S pomočjo sodobnih oblik podpornega okolja (VPI) bo projekt zagotovil pogoje za nove zaposlitve pri inkubirancih; konkretno je ocenjena **možnost vsaj 2 zaposlitev** v obdobju 2 let po zaključku projekta.

Projekt bo imel pozitiven učinek na vse horizontalne cilje: **a)** omogočal bo tehnološke in netehnološke inovacije; **b)** z uvajanjem okoljsko prijaznih tehnologij bo vplival na emisije v okolje; **c)** prek krožnega gospodarstva in ponora CO<sub>2</sub> v lesnih izdelkih bo imel vpliv blaženje podnebnih sprememb; **d)** ključna ranljiva skupina bodo mladi izobraženci.

**Kvalificiranost partnerjev** – Obe občini imata izkušnje s projekti, obenem pa sta oba župana strokovno povezana z lesarstvom. SAŠA Inkubator se nahaja na nacionalni A listi podpornih institucij in uspešno izvaja v sub-regiji tako inkubacijo kot tudi pred-inkubacijo. SŠGZ<sup>2</sup> je ključna sub-regijska institucija za interesno povezovanje gospodarskih subjektov v ZSSD<sup>3</sup>, tako da je projekt tudi v njeni strokovni domeni.

**Izvedljivost projekta** – Projekt ima 3 specifične cilje (oz. faze), ki so razdelani v 5+5+5 aktivnostih. Le-te imajo opredeljene učinke, merljive s kazalniki učinkov in rezultatov, ki so kvantificirani in jasni.

#### Faze in aktivnosti ter vloga partnerjev

faza	aktiv.	opis/ime	vp	p2	p3	p4
F1	Vzpostavitev VPI_LES					
	A1	Koordinacija F1			VO	
	A2	analiza dobrih praks VPI (Italija in Avstrija)	HI	HI	VO	HI
	A3	postavitev modela VPI za lesne izdelke/ tehnologije	HI	VO	HI	HI
	A4	pridobitev podporne e-platforme (IKT v oblaku)	VO	HI	HI	HI
	A5	popolnitev opreme (HW in SW) v obeh vozliščih	HI	HI	HI	VO
F2	Priprava e-vsebin za podporne storitve					
	A1	Koordinacija F2			VO	
	A2	usposobitev mentorjev za e-delovanje	HI	HI	VO	
	A3	pridobitev in izdelava e-vsebin za podporne storitve	HI	HI	HI	VO
	A4	priprava pred-inkubacijskih vsebin/dogodkov	HI	VO	HI	HI
	A5	usposobitev e-platforme (upload e-vsebin)	VO	HI	HI	HI
F3	Testno / pilotno delovanje VPI_LES					
	A1	Koordinacija F3	VO			
	A2	Pilot1 (vozlišče Nazarje) - inkubacija za HI-tech lesne izdelke	VO	HI	HI	HI
	A3	Pilot2 (vozlišče G.Grad) - inkubacija za "drobne" lesne izdelke	HI	HI	HI	VO
	A4	Pilot3 (vozlišče Nazarje) - inkubacija za lesno oblikovanje	VO	HI	HI	HI
	A5	Ocena delovanja in promocija VPI_LES	HI	HI	VO	HI

Opomba: VO= koordinator; HI= intenzivno; MI= aktivno

**Vzdržnost projekta** – Namen projekta je vzpostaviti podporno okolje (strukturo) in v nadaljevanju projekta omogočiti izvajanje skupnih podpornih e-vsebin (storitev), za kar bodo partnerji zagotovili potrebne pogoje tudi še vsaj 6 let po zaključku projekta.

**Trajnost (sonaravnost)** – Področje delovanja VPI je usmerjeno na izrabo naravnega vira – lesa – ki ga ima ZSD na pretek. Z VPI bodo dosežene tako okoljske, gospodarske in družbene koristi.

**Vključenost partnerjev** – Učinki projekta so neposredno povezani s 3 urbanih centri (Nazarje, Gornji Grad in Ljubno). V projektu kot izvajalci sodeluje javni sektor, ob izvajalcu SAŠA Inkubator bodo inkubiranci iz gospodarstva. Sektor NVO (študenti) bo prav tako vključen v delo VPI in sicer v pred-inkubaciji.

<sup>2</sup> Savinjsko-šaleška gospodarska zbornica

<sup>3</sup> Zgornjesavinjska in Šaleška dolina

## 2 OPREDELITEV INVESTITORJA, IZDELOVALCA INVESTICIJSKE DOKUMENTACIJE TER STROKOVNIH SLUŽB

Naslov projekta:	VPI_LES - Virtualni poslovni inkubator za inovativne lesne izdelke in tehnologije
Vrsta investicijske dokumentacije:	Dokument identifikacije investicijskega projekta (DIIP)
Nosilec projekta/prijavitelj:	Občina Nazarje

### NOSILEC PROJEKTA/PRIJAVITELJ

Nosilec projekta/prijavitelj:	Občina Nazarje
Odgovorna oseba:	Matej Pečovnik, župan
Vodilni partner:	Občina Nazarje
Odgovorna oseba vodilnega partnerja:	Matej Pečovnik, župan

### PARTNERJI PROJEKTA

	<b>Občina Nazarje</b>
Naslov:	Savinjska cesta 4, 3331 Nazarje
Odgovorna oseba partnerja/investitorja:	Matej Pečovnik, župan
Telefon:	03/839-16-00
Spletna stran:	<a href="https://www.nazarje.si/">https://www.nazarje.si/</a>
E-mail:	<a href="mailto:obcina@nazarje.si">obcina@nazarje.si</a>
Davčna številka	SI43645151
Matična številka:	5883822000
Št. TRR:	SI56012830100018921 (UJP)
Odgovorni vodja za izvedbo investicije:	Matej Pečovnik, župan
Telefon:	03/839-16-00
E-mail:	<a href="mailto:matej.pecovnik@nazarje.si">matej.pecovnik@nazarje.si</a>



	<b>SAŠA Inkubator</b>
Naslov:	Šaleška cesta 2A, 3320 Velenje
Odgovorna oseba partnerja/investitorja:	Karla Sitar, direktorica
Telefon:	03 777 7102
Spletna stran:	<a href="http://www.sasainkubator.si">www.sasainkubator.si</a>
E-mail:	<a href="mailto:info@sasainkubator.si">info@sasainkubator.si</a>
Davčna številka	SI16705327
Matična številka:	2332655000
Št. TRR:	SI56 0294 3025 6703 355 (NLB d.d.)
Odgovorni vodja za izvedbo investicije:	Karla Sitar, direktorica
Telefon:	03 777 7102
E-mail:	<a href="mailto:karla.sitar@sasainkubator.si">karla.sitar@sasainkubator.si</a>

	<b>Savinjsko-šaleška gospodarska zbornica</b>
Naslov:	Rudarska cesta 6A, 3320 Velenje
Odgovorna oseba partnerja/investitorja:	mag. Franci Kotnik, direktor
Telefon:	03 8984202
Spletna stran:	<a href="http://www.ssgz.si">www.ssgz.si</a>
E-mail:	<a href="mailto:franci.kotnik@gzs.si">franci.kotnik@gzs.si</a>
Davčna številka	SI40265587
Matična številka:	2365502000
Št. TRR:	SI56 0242 6025 7005 041 (NLB d.d.)
Odgovorni vodja za izvedbo investicije:	mag. Franci Kotnik, direktor
Telefon:	03 8984202
E-mail:	<a href="mailto:franci.kotnik@gzs.si">franci.kotnik@gzs.si</a>

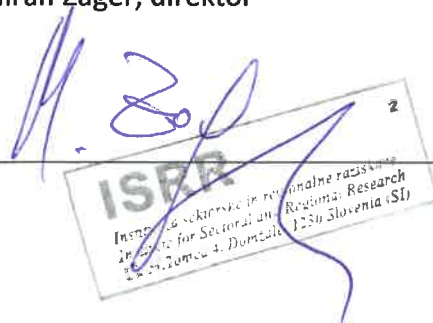
	<b>Občina Gornji Grad</b>
Naslov:	Attemsov trg 3, 3342 Gornji Grad
Odgovorna oseba partnerja/investitorja:	<del>Stanko Ogradi</del> ; Anton Špeh (novi župan)
Telefon:	03 839 18 50
Spletna stran:	<a href="https://www.gornji-grad.si/">https://www.gornji-grad.si/</a>
E-mail:	<a href="mailto:obcina@gornji-grad.si">obcina@gornji-grad.si</a>
Davčna številka	SI89964268
Matična številka:	5883776000
Št. TRR:	SI56 0123 0010 0018 802 (UJP)
Odgovorni vodja za izvedbo investicije:	<del>Stanko Ogradi</del> ; Anton Špeh (novi župan)
Telefon:	03 839 18 50
E-mail:	<a href="mailto:zupan@gornji-grad.si">zupan@gornji-grad.si</a>

*Opomba: z novembrom 2018 je nastopil mandat nov župan*

Vsak partner določi svojo strokovno službo za upravljanje z opremo.

Potrebno investicijsko dokumentacijo – Dokument identifikacije investicijskega projekta – je izdelal ISRR – Inštitut za sektorske in regionalne raziskave, Enota Mozirje in zanj mag. Miran Zager kot nosilec skupine.

Avtor DIIP in odgovorne osebe	ISRR – Inštitut za sektorske in regionalne raziskave, Enota Mozirje
	Mag. Miran Zager, direktor



## **2.1 Opredelitev nosilca/prijavitelja operacije**

Po dogovoru je nosilec/prijavitelj operacije Občina Nazarje, ki izkazuje dolgoletno tradicijo lesne predelave ne samo v ZSŠD, ampak tudi v regiji in v Sloveniji.

Zgornja Savinjska dolina je po žagarstvu znana že od davnega leta 1901. V tistem letu so v Nazarjah zgradili prvo industrijsko žago, takrat drugo največjo v Sloveniji, v nadaljevanju pa se je objekt samo še večal. Leta 1930 je bila zgrajena takrat največja zabojska v Sloveniji, v šestdesetih letih pa nov obrat stavbnega pohištva in žagalnica z lastno kotlovnico. Leta 1971 je bila zgrajena takrat največja in najmodernejša tovarna ivernih plošč v državi, v začetku osemdesetih pa še obrat za oplemenitenje ivernih plošč in proizvodnjo pohištva ter žagalnica za drobno hlodovino.

Lesna industrija ZSD je skozi zgodovino doživljala številne spremembe in se ob osamosvojitvi Slovenije ni uspela prilagoditi novim razmeram kot so izguba trga, denacionalizacija z izgubo zagotovljene surovine in razpad lesne verige.

Občina Nazarje želi s partnerji obuditi lesno predelavo in sicer na novih osnovah, tako da postane podporno okolje za nove lesne tehnologije, izdelke in tudi mrežno sodelovanje obstoječih in novih lesnih predelovalcev. Še posebej so zanimivi mladi, ki imajo motiv, da zagrižejo v podjetništvo, a jim primankuje pogojev in podpore skupnosti.

## **2.2 Opredelitev partnerjev projekta**

Partnerji projekta sta dve občini ZSŠD: Občina Nazarje in Občina Gornji Grad ter SAŠA Inkubator in Savinjsko-šaleška gospodarska zbornica.

## **OBČINA NAZARJE**

Občina Nazarje leži v severnem delu Slovenije, na zahodu meji na občino Gornji Grad, na vzhodu na občino Braslovče, na severu na Mozirje in Rečico ob Savinji, na jugu pa na občini Vransko in Kamnik.

Občina Nazarje spada s 43,4 km<sup>2</sup> in 2.664 (30. 6. 2007) prebivalci med manjše občine v Sloveniji. Ima tri krajevne skupnosti in obsega območje 15 naselij spodnjega dela Zadrebke doline, obronkov Menine planine, Črete in Dobrovelj. Spodnji del reke Drete večkrat poplavlja, katastrofalna poplava v novembru 1998 je povzročila ogromno škodo na objektih, cestni infrastrukturi in zemljiščih. Poplava se je ponovila še septembra 2007 in pokazala, da bo potrebno pogosteje računati na t.i. stoletne vode.

Pred drugo svetovno vojno je bilo Nazarje neznamen zaselek. Na tem delu je stalo le nekaj hiš, ki so se prištevale k Žlabru. Večji razvoj kraja se je začel s postavitvijo prve industrijske žage leta 1901, ki je bila zametek razvite lesne industrije, po drugi svetovni vojni pa so nastajali še drugi industrijski obrati, s katerimi se je začelo hitro priseljevanje večjega števila prebivalcev.

## **OBČINA GORNJI GRAD**

Glavni kraj občine – Gornji Grad je večje gručasto naselje v gornjem delu Zgornje Savinjske doline med planoto Menina planina (Vivodnik, 1508 m) na jugu in Rogačevo skupino (Veliki Rogatec, 1557 m) na severu. Nahajamo se 50 km severovzhodno (preko prelaza Črnivec, 902 m) od Ljubljane, 50 km severozahodno od Celja in 38 km zahodno od Velenja.

Gornji Grad ima bogato kulturno in zgodovinsko dediščino, njeni začetki segajo že v čase rimske dobe, o prisotnosti Rimljanov na območju Gornjega Grada priča najdba poznoantičnega novca in daritvenega kamna, ki so ga rimski vojaki postavili za čaščenje boga Mitra (Mavrič, 1998).

Konec 18. stoletja je bil v znamenju prvih poskusov industrializacije in zagona gospodarstva v Gornjem Gradu, še vedno pa je bila čutiti močna razslojenost prebivalstva med gosposčino in kmeti. Leta 1799 je v Gornjem Gradu nastala prva drevesnica, saj so na tem območju iz gozdov presajali divjake in jih cepili s cepiči iz različnih krajev.

Danes med gospodarskimi panogami prevladujeta kmetijstvo in lesna industrija. Kmetje letno pridelajo cca 3 milijone litrov mleka. Predelava lesa pomembno dopolnjuje kmetijsko dejavnost.

## **SAŠA INKUBATOR**

SAŠA inkubator d.o.o. je regionalni podjetniški inkubator, ki pokriva območje Savinjsko-šaleške regije in ustvarja podporno okolje za razvoj podjetništva v SAŠA regiji. S promocijo in zagotavljanjem podpornih storitev za nastanek in razvoj inovativnih podjetij v SAŠA regiji, želimo spodbuditi posameznike z inovativnimi podjetniškimi idejami, da jih predstavijo in jih s pomočjo usposobljenih podjetniških strokovnjakov in razpoložljivih virov tudi uspešno realizirajo. Ključni cilj SAŠA inkubatorja je, da s povezovanjem in sodelovanjem ključnih subjektov regije zgradi učinkovit regionalni podjetniški ekosistem.

V inkubatorju si bomo preteklo leto zapomnili po izjemni energiji mladih, po intenzivnem programu in tempu, ki smo ga držali čez celo leto, po evropskih projektih in seveda po uspehih naših podjetij. Po novih delovnih mestih in novoustanovljenih podjetjih. Odpiramo priložnosti v Silicijevi dolini in pri investitorjih. Povezujemo. Motiviramo. Pomagamo.

## **SAVINJSKO-ŠALEŠKA GOSPODARSKA ZBORNICA**

Želimo postati učinkovit gospodarski lobi, ki zastopa interese članov v odnosu do lokalnih skupnosti, državnih organov in ostalih ključnih subjektov pri oblikovanju konkurenčnih pogojev za poslovanje in razvoj v SAŠA regiji.

Poslanstvo SŠGZ je povezovanje gospodarskih subjektov različnih dejavnosti v SAŠA regiji in vzpostavljanje komunikacije med njimi ter širšim družbenim okoljem z namenom povečevanja konkurenčnosti članov in zagotavljanja ugodnejših pogojev za poslovanje in izvajanje njihove družbene odgovornosti.

### 3 ANALIZA STANJA Z RAZLOGOM INVESTICIJSKE NAMERE

Izhodišče za pripravo projekta je bila analitična študija **Stanje in razvojne možnosti lesne predelave v ZSD** (M.Zager, S.Prislan in J.Kaker; september 2013) narejena v okviru OOO Mozirje za pripravo Regijskega razvojnega programa Savinjske regije 2014-2020. Študija je izpostavila problem »umiranja« stare lesne predelave (GLIN, Smreka) in potrebnost nadomeščanja le-te z novimi obrati in novimi mladimi nosilci lesne predelave. Kot potencial so bili opredeljeni mladi, ki študirajo lesne predelavo in oblikovanje. V študiji so bile predlagane nove podporne oblike kot je tudi inkubator in mentorstvo.

Po objavi 2. razpisa LAS-a (januar 2018) so se na pobudo Občine Nazarje sestali projektni partnerji in pripravili koncept prijave za VPI (virtualni poslovni inkubator). Za novo obliko kot virtualni inkubator so se odločili zaradi praktičnih razlogov in tudi zaradi stroškovne znosnosti, saj bo ključni del investicije namenjen za vsebine in izvajanje testnih podpornih storitev ter mentorstva.

#### DELOVNI PAKETI IN PREDVIDENE AKTIVNOSTI

**Podrobna členitev projekta** – Izvedbena struktura projekta ima 3 ravni. Vrhnjoo raven tvorijo 3 faze, ki bodo skladne s tremi specifičnimi cilji. Vsako od faz sestavlja do 5 aktivnosti. Vsaka od aktivnosti pa je sestavljena iz do 4 izvedbenih nalog, katerim odgovarjajo tudi konkretni izdelki. Naloga 1 (n1) je pri vsaki aktivnosti namenjena koordinaciji dela izvedbene skupine.

Kot krovno koordinacijo ima vsaka faza predvideno aktivnost »koordinacija« in to kot prvo (A1) aktivnost, s tem tudi omogočimo spremljanje in prikaz stroškov koordinacije. Stroški koordinacije in promocije, mesto (aktivnost) ter izvajalci (notranji ali zunanji so razvidni iz spodnjih tabel:

**Stroški KOORDINACIJE**

F/A	notranji	zunanji
F1/A1	1.287,44	1.400,00
F2/A1	1.846,08	1.500,00
F3/A1	1.560,00	1.500,00

Σ 9.093,52 €  
kar je 8,4 % od US

**Stroški PROMOCIJE (informiranje + komuniciranje)**

F/A	notranji	zunanji
F1/A2		2.000,00
F1/A3		2.500,00
F1/A4		500,00
F1/A5		
F2/A2		450,00
F2/A3		550,00

F/A	notranji	zunanji
F2/A4		550,00
F2/A5		450,00
F3/A2		450,00
F3/A3		550,00
F3/A4		550,00
F3/A5		450,00

Σ 9.000,00 €  
kar je 8,3 % od US

Na osnovi pred-kalkulacije so koordinaciji posebej namenjene 3 aktivnosti, stroški le-teh pa znašajo 9.093,52 EUR, kar predstavlja 8,4% upravičenih stroškov (US). Stroški promocije (pri ESRR so vodeni kot stroški informiranja in komuniciranja) nastajajo v 7 aktivnostih in skupaj znašajo 9.000,00 EUR ali 8,3% US.

V tabelarni obliki je spodaj prikazana dejanska struktura faze 1. Podano je trajanja na ravni aktivnosti ter intenzivnost sodelovanja (udeležba) posameznih partnerjev na ravni nalog in aktivnosti. Označeno je tudi kateri od partnerjev bo koordiniral posamezno aktivnost.

## Struktura projekta po fazah / aktivnostih / nalogah

faza	aktiv.	ime/opis	trajanje	udeležba			
				vp	p2	p3	p4
<b>F1 Vzpostavitev VPI_LES</b>							
A1	Koordinacija F1	Koordinacija F1	4/2019 - 5/2019			1	
A2	analiza dobrih praks VPI (Italija in Avstrija)	a) koordinacija F1/A2	4/2019 - 5/2019	3	3	4	3
		b) pregled in izbor virtualnih inkubatorjev		1	1	1	1
		c) ogled 4 inkubatorjev (lesna tehnologija)		1	1	1	1
		d) analiza delovanja in dobrih/slabih praks		1	1	1	1
A3	postavitev modela VPI za lesne izdelke/ tehnologije	a) koordinacija F1/A3	4/2019 - 5/2019	3	4	3	3
		b) prikaz in analiza modelov delovanja VPI		1	1	1	1
		c) proučitev skladnosti z našimi pogoji		1	1	1	1
		d) izbor organizacijsko/ poslovnega modela		1	1	1	1
A4	pridobitev podporne e-platforme (IKT v oblaku)	a) koordinacija F1/A4	4/2019 - 5/2019	4	3	3	3
		b) proučitev in ogled primernih platform v ITA		1	1	1	1
		c) analiza primernosti slovenske platforme MKZ		1	1	1	1
		d) zagotovitev testne uporabe platforme		1	1	1	1
A5	popolnitev opreme (HW in SW) v obeh vozliščih	a) koordinacija F1/A5	4/2019 - 5/2019	3	3	3	4
		b) seznam primerne HW in SW opreme		1	1	1	1
		c) izbor in nakup opreme		1	1	1	1
		d) inštalacija in testiranje opreme		1	1	1	1

Podobno kot zgoraj je tudi v spodnji tabeli prikazana struktura izvedbe faze 2. Opozorili bi na aktivnost 3, ki je namenjena pred-inkubacijskim dogodkom, s katerimi animiramo perspektivne nove člane VPI. Ciljna skupina so študenti, predvsem lesarstva in lesnega oblikovanja. V okvir te faze sodi tudi nalaganje (upload) podpornih e-storitev na izbrani e-portal. Pri tej nalogi bomo koristili infrastrukturo ter orodja MK Založbe in tudi Univerze iz Ferrare (Italija).

## Struktura projekta po fazah / aktivnostih / nalogah

faza	aktiv.	ime/opis	trajanje	udeležba			
				vp	p2	p3	p4
<b>F2 Priprava e-vsebin za podporne storitve</b>							
A1	Koordinacija F2	Koordinacija F2	6/2019 - 9/2019			1	
A2	usposobitev mentorjev za e-delovanje	a) koordinacija F2/A2	6/2019 - 9/2019	3	3	4	
		b) izbor mentorjev		1	1	1	1
		c) priprava gradiv za usposabljanje		1	1	1	1
		d) usposobitvene delavnice za mentorje		1	1	1	1
A3	pridobitev in izdelava e-vsebin za podporne storitve	a) koordinacija F2/A3	6/2019 - 9/2019	3	3	3	4
		b) priredba obstoječih e-vsebin		1	1	1	1
		c) izdelava novih e-vsebin		1	1	1	1
		d) ureditev avtorskih pravic		1	1	1	1
A4	priprava pred-inkubacijskih vsebin/dogodkov	a) koordinacija F2/A4	6/2019 - 9/2019	3	4	3	3
		b) načrtovanje dogodkov		1	1	1	1
		c) priprava 3 delavnic		1	1	1	1
		d) izvedba delavnic		1	1	1	1
A5	usposobitev e-platforme (upload e-vsebin)	a) koordinacija F2/A5	6/2019 - 9/2019	4	3	3	3
		b) nalaganje izobraževalnih e-vsebin		1	1	1	1
		c) nalaganje podpornih storitev		1	1	1	1
		d) usposobitev modula za administriranje		1	1	1	1

Najobsežnejša bo faza 3, kjer se bo vršila testna inkubacija treh tematskih skupin. Inkubiranci bodo delovali »na daljavo«, najmanj 1-krat mesečno pa tudi v obliki »coworkinga« v vsakem od vozlišč. Namen te faze je usposobiti inkubirance za uporabo virtualnega podpornega okolja, orodij in e-vsebin. Vseskozi se bo preverjala učinkovitost delovanja VPI, obenem pa bo potekalo informiranje zunanjih ciljnih javnosti o delu VPI.

#### Struktura projekta po fazah / aktivnostih / nalogah

faza	aktiv.	ime/opis	trajanje	udeležba			
				vp	p2	p3	p4
<b>F3 Testno / pilotno delovanje VPI_LES</b>							
A1	Koordinacija F3	Koordinacija F3	10/2019 - 4/2020	1			
A2	Pilot1 (vozlišče Nazarje) - inkubacija za HI-tech lesne izdelke		10/2019 - 4/2020	4	3	3	3
	a) koordinacija F3/A2			1			
	b) vključitev do 4 inkubirancev (seznanitev z delom)			1	1	1	1
	c) uvajanje / pomoč pri izobraževanju			1	1	1	1
	d) pomoč/vodenje pri podpornih storitvah			1	1	1	1
A3	Pilot2 (vozlišče G.Grad) - inkubacija za "drobne" lesne izdelke		10/2019 - 4/2020	3	3	3	4
	a) koordinacija F3/A3						1
	b) vključitev do 4 inkubirancev (seznanitev z delom)			1	1	1	1
	c) uvajanje / pomoč pri izobraževanju			1	1	1	1
	d) pomoč/vodenje pri podpornih storitvah			1	1	1	1
A4	Pilot3 (vozlišče Nazarje) - inkubacija za lesno oblikovanje		10/2019 - 4/2020	4	3	3	3
	a) koordinacija F3/A4			1			
	b) vključitev do 4 inkubirancev (seznanitev z delom)			1	1	1	1
	c) uvajanje / pomoč pri izobraževanju			1	1	1	1
	d) pomoč/vodenje pri podpornih storitvah			1	1	1	1
A5	Ocena delovanja in promocija VPI_LES		10/2019 - 4/2020	3	3	4	3
	a) koordinacija F3/A5					1	
	b) ocena delovanja VPI			1	1	1	1
	c) predstavitev VPI_LES javnostim			1	1	1	1
	d) promocijske aktivnosti			1	1	1	1

## 4 OPREDELITEV RAZVOJNIH MOŽNOSTI IN CILJEV INVESTICIJE TER USKLAJENOST Z RAZVOJNIMI STRATEGIJAMI IN POLITIKAMI

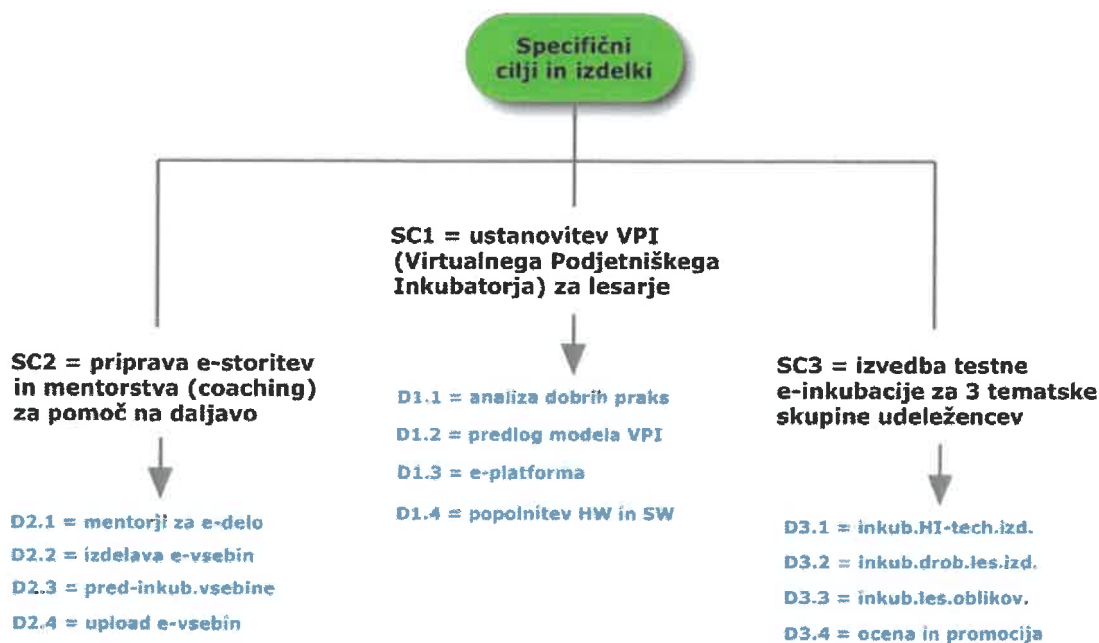
Zgornja Savinjska dolina je znana po svojem lesnem bogastvu in tudi po dolgi industrijski tradiciji lesne predelave. V zadnjih 20 letih se industrijski obrati niso uspeli prilagoditi novim pogojem predelave in so propadli. Na njihovih ostankih pa že delujejo nekateri novi mikro/mali obrati, vendar je potencial še v veliki meri neizkoriščen. Mladi, ki študirajo lesarstvo in oblikovanje predstavljajo nov kadrovski potencial, vendar potrebujejo za prehod v podjetništvo primerno podporno okolje in storitve.

### CILJI PROJEKTA

**Splošni cilj** - Projekt je k rezultatom usmerjen in namenjen ustvarjanju novih inovativnih podjetij lesne ter lesno-oblikovalske stroke in s tem tudi novih zaposlitev v ZSSD. Kot vzvod in sredstvo za uspešen štart novih podjetij je izbrano inkubatorsko okolje in to predvsem podporne storitve, saj inkubiranje v fizičnem smislu ni najbolj ustrezno za pogoje lesne branže. Na osnovi tujih izkušenj je bil kot primerna podpora oblika izbran virtualni podjetniški inkubator (inkubator brez sten), kjer so inkubiranci organizacijsko povezani s pomočjo IKT in lahko delujejo iz različnih lokacij. Smisel takšnega inkubatorja je v vsebinah (storitvah) razvojnega, poslovno-finančnega in promocijsko-tržnega značaja.

## Specifični cilji

Projekt zasleduje 3 specifične cilje in vsakemu je namenjena svoja izvedbena faza. **Prvi** cilj je organizacijske narave in se zaključi s formalnim oblikovanjem virtualnega podjetniškega inkubatorja kot samostojne enote oziroma enote v okviru že obstoječega inkubatorja.



**Drugi** cilj je vzpostavitev kadrovskih in tehničnih ter vsebinskih pogojev za pričetek dela VPI. Pod tehničnimi pogoji spada pridobitev e-platforme in orodij za oblikovanje podpornih e-vsebin. S kadrovsкими pogoji je mišljena usposobitev do treh e-mentorjev za usmerjanje /pomoč na daljavo, medtem ko so vsebinski pogoji opredeljeni s pripravo e-vsebin za razvojne, poslovno-finančne in promocijsko-tržne podporne storitve. V ta sklop spada tudi priprava pred-inkubacijskih vsebin/dogodkov.

**Tretji** cilj je aplikativne narave, saj na treh pilotnih skupinah inkubirancev testira virtualne oblike dela in pripravljene podporne e-vsebine. Izbrane so bile tri tematske skupine z do štirimi inkubiranci: a) HI-tech lesni izdelki; b) drobni lesni izdelki in c) lesno oblikovanje. Prva in tretja skupina delujeta v vozlišču Nazarje, druga pa v vozlišču Gornji Grad. Vse pred-inkubacijske aktivnosti se bodo odvijale na Ljubnem ob Savinji (Klub Zgornjesavinjskih študentov).

## Ciljne skupine

Osrednja skupina, ki ji je projekt namenjen so **mladi** izobraženci lesne in oblikovalske stroke iz ZSŠD, ki zaključujejo študij povezan z lesom in sicer za sklop visoko tehnoloških izdelkov/tehnologij ter tudi "drobnih" lesnih izdelkov z visoko dodano vrednostjo. Mladi organizirano delujejo v Klubu Zgornje-savinjskih študentov, s sedežem na Ljubnem ob Savinji, kjer se bodo odvijale tudi pred-inkubacijske aktivnosti.

Pomembna skupina so tudi **mentorji** (usmerjevalci) za mlade podjetnike, ki prihajajo iz akademske sfere in ob uporabi sodobne IKT lahko delujejo na daljavo.



**Izvajalci** – V projektu sodelujejo 4 partnerji kot izvajalci in sicer 2 občini s tradicijo v lesni proizvodnji (Nazarje in Gornji Grad). Pomemben partner je SAŠA Inkubator, ki že uspešno izvaja inkubacijo ter pred-inkubacijo v klasični obliki in ima popolnjene inkubacijske kapacitete. Savinjsko-šaleška gospodarska zbornica bo nastopala kot inštitucija povezovanja gospodarstva in akademske sfere ter koordinator promocijskih in tržnih aktivnosti.

## **Skladnost projekta s Strategijo razvoja Zgornje Savinjske in Šaleške doline 2014-2020**

V SLR ZSŠD je pri Tematskem cilju 1 (delovna mesta) zapisano, da lokalno okolje potrebuje *»razvoj in spodbujanje podjetniške dinamike in človeških potencialov, ki se bo izražala v večjem številu novonastalih podjetij, ki zaposlujejo in se uspešno odzivajo na potrebe trga. Še posebno pomembna so podjetja, ki bodo razvijala inovativne proizvode ali storitve«*.

In še *»takšna podjetja nastajajo običajno tam, kjer se koncentrira znanje in kjer se lahko oblikujejo interdisciplinarne skupine, torej tam, kjer je vzpostavljena ustrezna podjetniška in ustvarjalna dinamika, oziroma kjer je na voljo ustrezno podporno okolje (npr. inkubatorji, podjetniški pospeševalniki, ustrezno svetovanje in usposabljanje,...)«*.

Projekt VPI gradi na ugotovljenem podjetniškem deficitu ZSD na eni strani in na danih konkurenčnih prednostih pri lesni predelavi na drugi strani in sicer tako, da s pomočjo novega pristopa – virtualni inkubator – vzpostavlja novo podporno okolje, ki je primerno za **ruralno** območje kot je ZSD, pri tem pa izkorišča znanje in izkušnje SAŠA inkubatorja iz urbanega okolja.

S tem tudi odpravlja grožnjo po koncentraciji delovanja mladih v urbanih okoljih, kjer je podporno okolje boljše. Dokazati želimo, da je možno podporno okolje vzpostaviti tudi izven gospodarskih centrov.

## **Skladnost projekta s Kohezijskimi cilji in politikami države**

Projekt VPI\_LES je skladen z v OP/Kohezija (2.9.7) prikazanim izzivom odpravljanja visoke brezposelnosti in pomanjkanja delovnih mest zaradi šibke podjetniške iniciative, pomanjkanja inovativnosti in nerazvitega podpornega okolja.

Neposredno se navezuje na *»nerazvitost podpornega okolja«* oziroma na podporne storitve namenjene novim (inovativnim) podjetjem s področja lesarstva in lesnega oblikovanja. Z vpeljavo virtualnih podpornih storitev bo možno v inkubacijski sistem vključiti tudi disperzirane inkubirance, prav tako pa z e-mentorstvom zagotoviti kvaliteto storitev.

Skladno s ciljem projekta se pričakovani rezultati odražajo v povečani podjetnosti mladih izobražencev lesne in oblikovalske stroke, njihovi ustvarjalnosti in inovativnosti, kar se bo odrazilo v večji zaposljivosti samih inkubirancev in tudi z njimi povezanih oseb.

## 5 OPIS VARIANT Z INVESTICIJO V PRIMERJAVI Z ALTERNATIVO BREZ INVESTICIJE

V nadaljevanju prikazujemo dve varianti in sicer varianto, da nameravamo investicijo (operacijo) v celoti izvedemo ter varianto, da ne izvedemo investicije.

Razmislek o varianti »brez« in varianti »z« investicijo:

varianta BREZ investicije	varianta Z investicijo
<p>Zgornje Savinjska dolina (ZSD) nima svojega podpornega okolja za podjetništvo kot so to inkubatorji in pospeševalniki. Le-ti so namenjeni predvsem »novim« tehnologijam in so značilni za urbana okolja. V ZŠSD je inkubator v Velenju.</p> <p>Kljub temu, da SAŠA Inkubator (Velenje) z vsebinami pokriva tudi ZSD, je značilno, da je fizična inkubacija narejena v Velenju, kar pomeni tudi začetek podjetništva mladih iz ZSD v Velenju.</p> <p>V primeru, da se projekt ne bo izvajal je verjetno, da se bo »seljenje možganov« iz ZSD nadaljevalo v urbana središča, kar bo še nadalje slabšalo demografsko sliko ZSD.</p>	<p>Izvedba projekta pomeni revitalizacijo podjetništva v ZSD, saj bodo dani pogoji v obliki virtualnih podjetniških storitev za nove podjetnike v domačem okolju. Torej mladi, ki začnajo svojo dejavnost, ki je povezana z lesno predelavo bodo to lahko naredili brez seljenja v okolje fizičnega inkubatorja.</p> <p>Virtualni inkubator (inkubator brez sten) jim bo omogočal podporno okolje, konkretnije podporne storitve – kar naj bi bilo bistvo inkubatorja – v domačem okolju. Domače okolje ZSD je praktično nujno pri predelavi lesa v izdelke z visoko dodano vrednostjo. Takšno predelavo si zelo težko zamislimo v urbanem centru.</p> <p>Poleg podpornih storitev (razvoj, poslovanje, marketing ipd.) je za mlade podjetnike nujno potrebno vodenje (mentorstvo) in občasno druženje ali »co-working«. Projekt omogoča mentorstvo na daljavo in tudi co-working v Nazarju in v Gornjem Gradu.</p>

Celotna vrednost operacije (investicije) znašajo predhodni kalkulaciji **114.557,73 €** z DDV. Projekta ne moremo meriti s pomočjo ekonomskih kazalnikov in upravičenosti, saj gre za »mehko« investicijo v zagotavljanje pogojev in podpornih orodij za delovanje virtualnega inkubatorja za nove proizvajalce lesnih izdelkov. Učinek in rezultat operacije se bo odrazil v obdobju nekaj let, tako da se bo povečalo število novih podjetnikov (zaposlitev) in predvsem, da se bo dvignila njihova dodana vrednost po osebi.

### Primerjava variant »Z« in »BREZ« investicije

Na osnovi zgornjih dejstev je edino izvedljiva varianta »z investicijo«, saj ta pomeni aktiviranje človeških kapacitet v okolju ZSD. V kolikor bi se izvajal scenarij »brez investicije«, ključnega cilja, torej nove zaposlitve mladih v domačem okolju ne bi dosegli. Nadaljevala bi se migracija mladih v urbane centre in tudi migracija neobdelanega lesa (hlodovine) v sosednjo Avstrijo.

## 6 OPREDELITEV VRSTE IN OPIS INVESTICIJE TER OCENE INVESTICIJSKIH STROŠKOV

**Vrsta investicije** – operacija spada v t.i. mehke projekte, kjer je težišče na pripravi pogojev za ustanovitev virtualnega inkubatorja za lesarje in v izvedbi testnih (pilotnih) aktivnosti za zagon inkubatorja.

Predviden je tudi manjši vložek v opremo in sicer – Manjša investicija v računalniško opremo (HW) in v programsko opremo (SW) ostaja po končanju projekta v lasti partnerjev:

- Občina Nazarje = HW v vrednosti 2.990,00 EUR neto
- Občina Gornji Grad = HW v vrednosti 2.990,00 EUR neto
- SAŠA Inkubator = SW v vrednosti 4.900,00 EUR neto

### DELOVNI PAKETI (FAZE) IN AKTIVNOSTI

Operacija je sestavljena iz 3 delovnih paketov oziroma faz v okviru katerih pa bodo potekale aktivnosti in sicer v vsaki fazi po 5 aktivnosti, kot je razvidno spodaj.

Faze in aktivnosti ter vloga partnerjev

faza	aktiv.	opis/ime	vp	p2	p3	p4
<b>F1</b>	<b>Vzpostavitev VPI_LES</b>					
	A1	Koordinacija F1			VO	
	A2	analiza dobrih praks VPI (Italija in Avstrija)	HI	HI	VO	HI
	A3	postavitev modela VPI za lesne izdelke/ tehnologije	HI	VO	HI	HI
	A4	pridobitev podpome e-platforme (IKT v oblaku)	VO	HI	HI	HI
	A5	popolnitev opreme (HW in SW) v obeh vozliščih	HI	HI	HI	VO
<b>F2</b>	<b>Priprava e-vsebin za podpome storitve</b>					
	A1	Koordinacija F2			VO	
	A2	usposobitev mentorjev za e-delovanje	HI	HI	VO	HI
	A3	pridobitev in izdelava e-vsebin za podpome storitve	HI	HI	HI	VO
	A4	priprava pred-inkubacijskih vsebin/dogodkov	HI	VO	HI	HI
	A5	usposobitev e-platforme (upload e-vsebin)	VO	HI	HI	HI
<b>F3</b>	<b>Testno / pilotno delovanje VPI_LES</b>					
	A1	Koordinacija F3			VO	
	A2	Pilot1 (vozlišče Nazarje) - inkubacija za HI-tech lesne izdelke	VO	HI	HI	HI
	A3	Pilot2 (vozlišče G.Grad) - inkubacija za "drobne" lesne izdelke	HI	HI	HI	VO
	A4	Pilot3 (vozlišče Nazarje) - inkubacija za lesno oblikovanje	VO	HI	HI	HI
	A5	Ocena delovanja in promocija VPI_LES	HI	HI	VO	HI

Opomba: VO= koordinator; HI= intenzivno; MI= aktivno

### INVESTICIJSKI STROŠKI

Vsi stroški projekta znašajo 114.557,73 € od tega so ne-upravičeni stroški 6.573,60 € in to je v celoti DDV. Celotni lastni stroški, sestavljeni iz lastnega dela upravičenih stroškov in DDV-ja znašajo 28.170,43 €. Posamezne vrednosti so po tipih in partnerjih podane v spodnji tabeli.

Projekt "VPI\_LES" po stroških / partnerjih

		vp*	p2*	p3*	p4*	
1	delo	39.328,66	880,00	18.787,71	18.980,95	680,00
1,1	plače	39.328,66	880,00	18.787,71	18.980,95	680,00
1,2	potovanja					
1,3	drugo (ŠŠ)					
2	mat+stor+inv.	19.880,00	4.990,00	6.400,00	4.000,00	4.490,00
2,1	material					
2,21	AM opreme (ESRR)					
2,22	oprema in opredm. OS	5.980,00	2.990,00			2.990,00
2,23	neopredm. OS (ESRR)	4.900,00		4.900,00		
2,3	gradnje neprem.					
2,4	storitve					
2,5	promocija	9.000,00	2.000,00	1.500,00	4.000,00	1.500,00
3	nakup zemljišč					
4	prisp. v naravi (EKSRP)					
5	zunanj	48.775,47	23.507,47	3.600,00	4.100,00	17.568,00
	US (brez DDV)	107.984,13	29.377,47	28.787,71	27.080,95	22.738,00
6.	UPR.STR	107.984,13	29.377,47	28.787,71	27.080,95	22.738,00
	SUBVENCIJE (80 %)	86.387,30	23.501,97	23.030,17	21.664,76	18.190,40
7.	NEUP.STROŠKI (DDV)	6.573,60	1.757,80	1.958,00	1.540,00	1.317,80
8.	VSI STROŠKI	114.557,73	31.135,27	30.745,71	28.620,95	24.055,80
	LASTNI VLOŽEK	28.170,43	7.633,30	7.715,54	6.956,19	5.865,40

Opomba: \* povračljiv DDV

vp\* Občina Nazarje  
 p2\* SAŠA Inkubator  
 p3\* Savinjsko-šaleška gospodarska zbornica  
 p4\* Občina Gornji Grad

KONTROLA	EUR	% US
Koordinacija	9.093,52	8,4
Promocija	9.000,00	8,3

Stroški po virih, letih in partnerjih so razvidni iz spodnje tabele:

Finančna konstrukcija operacije po letih in virih financiranja (v EUR, na 2 decimalki)						
Vir financiranja	Proračunska postavka	Realizirano do vključno 2017	Plan leto 2019	Plan leto 2020	Plan leto.....	SKUPAJ
<b>Republika Slovenija</b>						
ESRR-EU	V - 160359-PN9.5-CLLD izvajanje-V-EU in V - 160360-PN9.5-CLLD izvajanje-V-Slovenska udeležba	0,00	66.518,22	19.869,08		86.387,30
drugo		0,00	0,00	0,00	0,00	0,00
<b>A)</b>	<b>Skupaj Republika Slovenija</b>	<b>0,00</b>	<b>66.518,22</b>	<b>19.869,08</b>	<b>0,00</b>	<b>86.387,30</b>
<b>Nosilec operacije/partner (po posameznih partnerjih)</b>						
	OBČINA NAZARJE	0,00	5.877,64	1.755,66	0,00	7.633,30
	SAŠA INKUBATOR, DRUŽBA ZA PO	0,00	5.940,97	1.774,57	0,00	7.715,54
	SAVINJSKO-ŠALEŠKA GOSPODAR	0,00	5.356,27	1.599,92	0,00	6.956,19
	OBČINA GORNJI GRAD	0,00	4.516,36	1.349,04	0,00	5.865,40
		0,00	0,00	0,00	0,00	0,00
		0,00	0,00	0,00	0,00	0,00
		0,00	0,00	0,00	0,00	0,00
<b>B)</b>	<b>Skupaj vključeni partnerji</b>	<b>0,00</b>	<b>21.691,24</b>	<b>6.479,19</b>	<b>0,00</b>	<b>28.170,43</b>
<b>Ostali viri</b>						
		0,00	0,00	0,00	0,00	0,00
		0,00	0,00	0,00	0,00	0,00
		0,00	0,00	0,00	0,00	0,00
<b>C)</b>	<b>Skupaj ostali viri</b>	<b>0,00</b>	<b>0,00</b>	<b>0,00</b>	<b>0,00</b>	<b>0,00</b>
	<b>SKUPAJ VSI VIRI (A+B+C)</b>	<b>0,00</b>	<b>88.209,46</b>	<b>26.348,27</b>	<b>0,00</b>	<b>114.557,73</b>

Stroški (investicija) po fazah, aktivnostih in partnerjih so naslednji:

<b>Faza 1: Vzpostavitev VPI_LES (2 mes. = 4/2019 - 5/2019)</b>				
<b>Part.</b>	<b>Aktivnost</b>	<b>Upravičeni stroški</b>	<b>Sofinanciranje</b>	<b>Lastna sred.</b>
vp	A1=Koorinacija F1	350,00	280,00	70,00
p2	A1=Koorinacija F1	350,00	280,00	70,00
p3	A1=Koorinacija F1	1.637,44	1.309,95	327,49
p4	A1=Koorinacija F1	350,00	280,00	70,00
vp	A2=analiza dobrih praks VPI (Italija in Avstrija)	1.669,77	1.335,82	597,95
p2	A2=analiza dobrih praks VPI (Italija in Avstrija)	1.369,52	1.095,62	449,90
p3	A2=analiza dobrih praks VPI (Italija in Avstrija)	1.824,64	1.459,71	628,93
p4	A2=analiza dobrih praks VPI (Italija in Avstrija)	895,73	716,58	267,15
vp	A3=postavitev modela VPI za lesne izdelke/ tehnologije	1.830,86	1.464,69	674,17
p2	A3=postavitev modela VPI za lesne izdelke/ tehnologije	1.428,36	1.142,69	472,67
p3	A3=postavitev modela VPI za lesne izdelke/ tehnologije	1.925,48	1.540,38	693,10
p4	A3=postavitev modela VPI za lesne izdelke/ tehnologije	906,51	725,21	280,30
vp	A4=pridobitev podporne e-platforme (IKT v oblaku)	1.026,83	821,46	293,37
p2	A4=pridobitev podporne e-platforme (IKT v oblaku)	860,44	688,35	249,09
p3	A4=pridobitev podporne e-platforme (IKT v oblaku)	911,56	729,25	270,31
p4	A4=pridobitev podporne e-platforme (IKT v oblaku)	681,29	545,03	169,26
vp	A5=popolnitev opreme (HW in SW) v obeh vozliščih	3.384,31	2.707,45	1.334,66
p2	A5=popolnitev opreme (HW in SW) v obeh vozliščih	5.280,06	4.224,05	2.134,01
p3	A5=popolnitev opreme (HW in SW) v obeh vozliščih	480,94	384,75	96,19
p4	A5=popolnitev opreme (HW in SW) v obeh vozliščih	3.541,68	2.833,34	1.366,14
		<b>30.705,42</b>	<b>24.564,33</b>	<b>10.514,69</b>

Pri tem je vp= Občina Nazarje; p2= SAŠA Inkubator; p3= SAŠA GZS in p4= Občina Gornji Grad

nadalj.

<b>Faza 2: Priprava e-vsebin za podporne storitve (4 mes. = 6/2019 - 9/2019)</b>				
<b>Part.</b>	<b>Aktivnost</b>	<b>Upravičeni stroški</b>	<b>Sofinanciranje</b>	<b>Lastna sred.</b>
vp	A1=Koordinacija F2	375,00	300,00	75,00
p2	A1=Koordinacija F2	2.221,08	1.776,86	444,22
p3	A1=Koordinacija F2	375,00	300,00	75,00
p4	A1=Koordinacija F2	375,00	300,00	75,00
vp	A2=usposobitev mentorjev za e-delovanje	2.145,98	1.716,77	517,21
p2	A2=usposobitev mentorjev za e-delovanje	2.049,31	1.639,45	453,86
p3	A2=usposobitev mentorjev za e-delovanje	2.769,83	2.215,87	663,96
p4	A2=usposobitev mentorjev za e-delovanje	1.129,59	903,68	269,91
vp	A3=pridobitev in izdelava e-vsebin za podporne storitve	1.747,05	1.397,64	437,41
p2	A3=pridobitev in izdelava e-vsebin za podporne storitve	1.789,02	1.431,22	423,80
p3	A3=pridobitev in izdelava e-vsebin za podporne storitve	1.991,98	1.593,58	508,40
p4	A3=pridobitev in izdelava e-vsebin za podporne storitve	1.325,96	1.060,77	331,19
vp	A4=priprava pred-inkubacijskih vsebin/dogodkov	1.984,08	1.587,26	484,82
p2	A4=priprava pred-inkubacijskih vsebin/dogodkov	2.527,91	2.022,33	571,58
p3	A4=priprava pred-inkubacijskih vsebin/dogodkov	2.235,22	1.788,18	557,04
p4	A4=priprava pred-inkubacijskih vsebin/dogodkov	1.933,60	1.546,88	452,72
vp	A5=usposobitev e-platforme (upload e-vsebin)	2.294,74	1.835,79	524,95
p2	A5=usposobitev e-platforme (upload e-vsebin)	1.729,63	1.383,70	389,93
p3	A5=usposobitev e-platforme (upload e-vsebin)	2.132,87	1.706,30	536,57
p4	A5=usposobitev e-platforme (upload e-vsebin)	1.737,24	1.389,79	391,45
		<b>34.870,09</b>	<b>27.896,07</b>	<b>8.184,02</b>

nadalj.

<b>Faza 3: Testno / pilotno delovanje VPI_LES (7 mes. = 10/2019 - 4/2020)</b>				
<b>Part.</b>	<b>Aktivnost</b>	<b>Upravičeni stroški</b>	<b>Sofinanciranje</b>	<b>Lastna sred.</b>
vp	A1=Koordnacija F3	1.255,00	1.004,00	251,00
p2	A1=Koordnacija F3	375,00	300,00	75,00
p3	A1=Koordnacija F3	375,00	300,00	75,00
p4	A1=Koordnacija F3	1.055,00	844,00	211,00
vp	A2=Pilot1 (vozlišče Nazarje) - inkubacija za HI-tech lesne izdelke	3.283,49	2.626,79	678,70
p2	A2=Pilot1 (vozlišče Nazarje) - inkubacija za HI-tech lesne izdelke	2.195,92	1.756,74	483,18
p3	A2=Pilot1 (vozlišče Nazarje) - inkubacija za HI-tech lesne izdelke	2.600,08	2.080,06	630,02
p4	A2=Pilot1 (vozlišče Nazarje) - inkubacija za HI-tech lesne izdelke	2.059,38	1.647,50	455,88
vp	A3=Pilot2 (vozlišče G.Grad) - inkubacija za "drobne" lesne izdelke	2.537,61	2.030,09	540,52
p2	A3=Pilot2 (vozlišče G.Grad) - inkubacija za "drobne" lesne izdelke	2.291,15	1.832,92	524,23
p3	A3=Pilot2 (vozlišče G.Grad) - inkubacija za "drobne" lesne izdelke	2.595,35	2.076,28	629,07
p4	A3=Pilot2 (vozlišče G.Grad) - inkubacija za "drobne" lesne izdelke	2.769,22	2.215,38	619,84
vp	A4=Pilot3 (vozlišče Nazarje) - inkubacija za lesno oblikovanje	3.326,39	2.661,11	698,28
p2	A4=Pilot3 (vozlišče Nazarje) - inkubacija za lesno oblikovanje	2.310,38	1.848,30	528,08
p3	A4=Pilot3 (vozlišče Nazarje) - inkubacija za lesno oblikovanje	2.614,62	2.091,70	632,92
p4	A4=Pilot3 (vozlišče Nazarje) - inkubacija za lesno oblikovanje	2.172,17	1.737,74	500,43
vp	A5=Ocena delovanja in promocija VPI_LES	2.166,36	1.733,09	455,27
p2	A5=Ocena delovanja in promocija VPI_LES	2.009,93	1.607,94	445,99
p3	A5=Ocena delovanja in promocija VPI_LES	2.610,94	2.088,75	632,19
p4	A5=Ocena delovanja in promocija VPI_LES	1.805,63	1.444,50	405,13
		<b>42.408,62</b>	<b>33.926,89</b>	<b>9.471,73</b>

Stroški (investicija) po partnerjih so:

### Občina Nazarje

Part.	Aktivnost	Upravičeni stroški	Sofinanciranje	Lastna sred.
vp	F1/A1=Koordinacija F1	350,00	280,00	70,00
vp	F1/A2=analiza dobrih praks VPI (Italija in Avstrija)	1.669,78	1.335,82	597,96
vp	F1/A3=postavitev modela VPI za lesne izdelke/ tehnologije	1.830,86	1.464,69	674,17
vp	F1/A4=pridobitev podporne e-platforme (IKT v oblaku)	1.026,83	821,46	293,37
vp	F1/A5=popolnitev opreme (HW in SW) v obeh vozliščih	3.384,31	2.707,45	1.334,66
vp	F2/A1=Koordinacija F2	375,00	300,00	75,00
vp	F2/A2=usposobitev mentorjev za e-delovanje	2.145,98	1.716,79	517,19
vp	F2/A3=pridobitev in izdelava e-vsebin za podporne storitve	1.747,05	1.397,64	437,41
vp	F2/A4=priprava pred-inkubacijskih vsebin/dogodkov	1.984,08	1.587,26	484,82
vp	F2/A5=usposobitev e-platforme (upload e-vsebin)	2.294,74	1.835,79	524,95
vp	F3/A1=Koordinacija F3	1.255,00	1.004,00	251,00
vp	F3/A2=Piilot1 (vozlišče Nazarje) - inkubacija za HI-tech lesne izdelke	3.283,48	2.626,78	678,70
vp	F3/A3=Piilot2 (vozlišče G.Grad) - inkubacija za "drobne" lesne izdelke	2.537,61	2.030,09	540,52
vp	F3/A4=Piilot3 (vozlišče Nazarje) - inkubacija za lesno oblikovanje	3.326,39	2.661,11	698,28
vp	F3/A5=Ocena delovanja in promocija VPI_LES	2.166,36	1.733,09	455,27
	<b>SKUPAJ</b>	<b>29.377,47</b>	<b>23.501,97</b>	<b>7.633,30</b>



## SAŠA Inkubator

Part.	Aktivnost	Upravičeni stroški	Sofinanciranje	Lastna sred.
p2	F1/A1=Koordinacija F1	350,00	280,00	70,00
p2	F1/A2=analiza dobrih praks VPI (Italija in Avstrija)	1.369,52	1.095,62	449,90
p2	F1/A3=postavitev modela VPI za lesne izdelke/ tehnologije	1.428,36	1.142,69	472,67
p2	F1/A4=pridobitev podporne e-platforme (IKT v oblaku)	860,44	688,35	249,09
p2	F1/A5=popolnitev opreme (HW in SW) v obeh vozliščih	5.280,06	4.224,05	2.134,01
p2	F2/A1=Koordinacija F2	2.221,08	1.776,86	444,22
p2	F2/A2=usposobitev mentorjev za e-delovanje	2.049,31	1.639,45	453,86
p2	F2/A3=pridobitev in izdelava e-vsebin za podporne storitve	1.789,02	1.431,22	423,80
p2	F2/A4=priprava pred-inkubacijskih vsebin/dogodkov	2.527,91	2.022,33	571,58
p2	F2/A5=usposobitev e-platforme (upload e-vsebin)	1.729,63	1.383,70	389,93
p2	F3/A1=Koordinacija F3	375,00	300,00	75,00
p2	F3/A2=Pilot1 (vozlišče Nazarje) - inkubacija za HI-tech lesne izdelke	2.195,92	1.756,74	483,18
p2	F3/A3=Pilot2 (vozlišče G.Grad) - inkubacija za "drobne" lesne izdelke	2.291,15	1.832,92	524,23
p2	F3/A4=Pilot3 (vozlišče Nazarje) - inkubacija za lesno oblikovanje	2.310,38	1.848,30	528,08
p2	F3/A5=Ocena delovanja in promocija VPI_LES	2.009,93	1.607,94	445,99
<b>SKUPAJ</b>		<b>28.787,71</b>	<b>23.030,17</b>	<b>7.715,54</b>

## Savinjsko-šaleška gospodarska zbornica

Part.	Aktivnost	Upravičeni stroški	Sofinanciranje	Lastna sred.
p3	F1/A1=Koordinacija F1	1.637,44	1.309,95	327,49
p3	F1/A2=analiza dobrih praks VPI (Italija in Avstrija)	1.824,64	1.459,71	628,93
p3	F1/A3=postavitev modela VPI za lesne izdelke/ tehnologije	1.925,48	1.540,38	693,10
p3	F1/A4=pridobitev podporne e-platforme (IKT v oblaku)	911,56	729,25	270,31
p3	F1/A5=popolnitev opreme (HW in SW) v obeh vozliščih	480,94	384,75	96,19
p3	F2/A1=Koordinacija F2	375,00	300,00	75,00
p3	F2/A2=usposobitev mentorjev za e-delovanje	2.769,83	2.215,87	663,96
p3	F2/A3=pridobitev in izdelava e-vsebin za podporne storitve	1.991,98	1.593,58	508,40
p3	F2/A4=priprava pred-inkubacijskih vsebin/dogodkov	2.235,22	1.788,18	557,04
p3	F2/A5=usposobitev e-platforme (upload e-vsebin)	2.132,87	1.706,30	536,57
p3	F3/A1=Koordinacija F3	375,00	300,00	75,00
p3	F3/A2=PiIot1 (vozlišče Nazarje) - inkubacija za HI-tech lesne izdelke	2.600,08	2.080,06	630,02
p3	F3/A3=PiIot2 (vozlišče G.Grad) - inkubacija za "drobne" lesne izdelke	2.595,35	2.076,28	629,07
p3	F3/A4=PiIot3 (vozlišče Nazarje) - inkubacija za lesno oblikovanje	2.614,62	2.091,70	632,92
p3	F3/A5=Ocena delovanja in promocija VPI_LES	2.610,94	2.088,75	632,19
<b>SKUPAJ</b>		<b>27.080,95</b>	<b>21.664,76</b>	<b>6.956,19</b>

## Občina Gornji Grad

Part.	Aktivnost	Upravičeni stroški	Sofinanciranje	Lastna sred.
p4	F1/A1=Koorinacija F1	350,00	280,00	70,00
p4	F1/A2=analiza dobrih praks VPI (Italija in Avstrija)	895,73	716,58	267,15
p4	F1/A3=postavitev modela VPI za lesne izdelke/ tehnologije	906,51	725,21	280,30
p4	F1/A4=pridobitev podporne e-platforme (IKT v oblaku)	681,29	545,03	169,26
p4	F1/A5=popolnitev opreme (HW in SW) v obeh vozliščih	3.541,68	2.833,34	1.366,14
p4	F2/A1=Koorinacija F2	375,00	300,00	75,00
p4	F2/A2=usposobitev mentorjev za e-delovanje	1.129,59	903,68	269,91
p4	F2/A3=pridobitev in izdelava e-vsebin za podporne storitve	1.325,96	1.060,77	331,19
p4	F2/A4=priprava pred-inkubacijskih vsebin/dogodkov	1.933,60	1.546,88	452,72
p4	F2/A5=usposobitev e-platforme (upload e-vsebin)	1.737,24	1.389,79	391,45
p4	F3/A1=Koorinacija F3	1.055,00	844,00	211,00
p4	F3/A2=Pilot1 (vozlišče Nazarje) - inkubacija za HI-tech lesne izdelke	2.059,38	1.647,50	455,88
p4	F3/A3=Pilot2 (vozlišče G.Grad) - inkubacija za "drobne" lesne izdelke	2.769,22	2.215,38	619,84
p4	F3/A4=Pilot3 (vozlišče Nazarje) - inkubacija za lesno oblikovanje	2.172,17	1.737,74	500,43
p4	F3/A5=Ocena delovanja in promocija VPI_LES	1.805,63	1.444,50	405,13
<b>SKUPAJ</b>		<b>22.738,00</b>	<b>18.190,40</b>	<b>5.865,40</b>

## 7 OPREDELITEV TEMELJNIH PRVIN, KI DOLOČAJO INVESTICIJO

### 7.1 Strokovne podlage za pripravo DIIP

- ❖ Uredba o enotni metodologiji za pripravo in obravnavo investicijske dokumentacije na področju javnih financ, Uradni list RS, št. 60/2006 in 54/2010, 27/2016 – minimalna vsebina v skladu z 11. členom Uredbe.
- ❖ 2. javni poziv za izbor operacij za uresničevanje ciljev Strategije lokalnega razvoja LAS Zgornje Savinjske in Šaleške doline v letih 2018 in 2019 (objavljen 16. 1. 2018, rok za prejem ponudb 26. 4. 2018).

### 7.2 Predhodna dokumentacija

Ta dokument (DIIP) je bil izdelan na osnovi študija **Stanje in razvojne možnosti lesne predelave v ZSD** (M.Zager, S.Prislan in J.Kaker; september 2013) ter pred-kalkulacije projekta narejene s strani vseh projektnih partnerjev. Po sprejetem DIIP bo potrebno narediti projektno vlogo in z njo kandidirati na razpisu LAS-a.

### 7.3 Lokacija

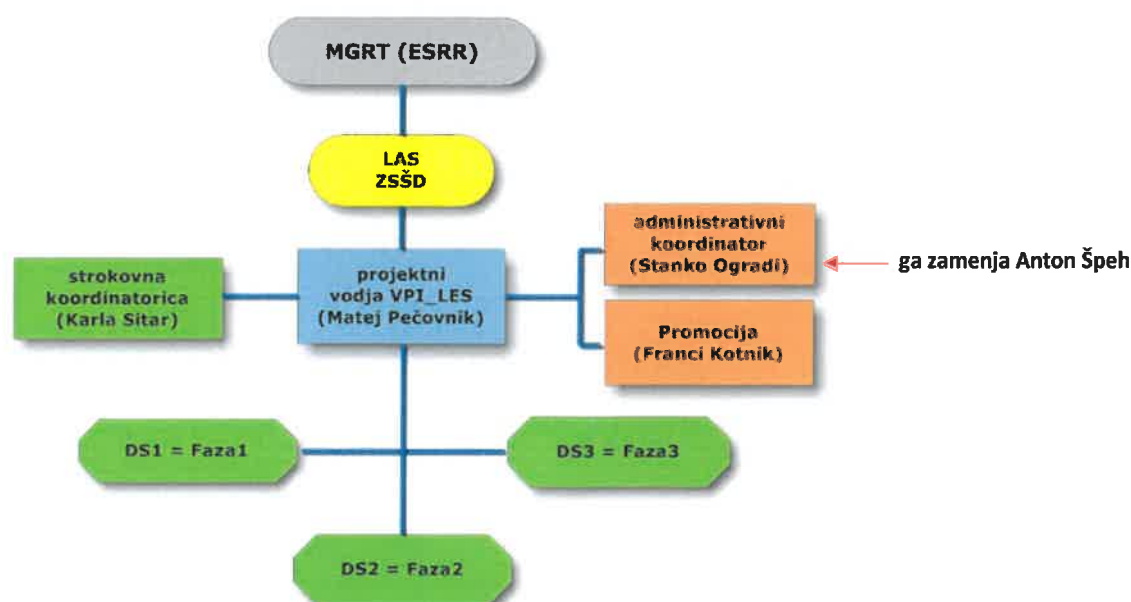
Skladno s pravili ESRR sklada za LAS projekte se bodo aktivnosti izvajale v 3 urbanih centrih: Nazarje, Gornji Grad in Ljubno ob Savinji. Vse delavnice bodo v Nazarjah in v Gornjem Gradu. Delovanje IKT bo vezano na vozlišči Nazarje in Gornji Grad, prav tako vsa »co-working« srečanja inkubirancev v VPI.

### 7.4 Vpliv investicije na okolje

»Mehka« investicija ne posega v okolje, še več s promoviranjem novih in okolju prijaznih tehnologij lesne predelave bo imela pozitiven okliski vpliv. Izdelava poročila o vplivih na okolje oz. strokovnih ocen vpliva na okolje pri obravnavanem projektu ni potrebna.

### 7.5 Kadrovsko-organizacijska shema

Je podana z naslednjo strukturo (shemo):



## 7.6 Dinamika izvajanja projekta s finančnim načrtom

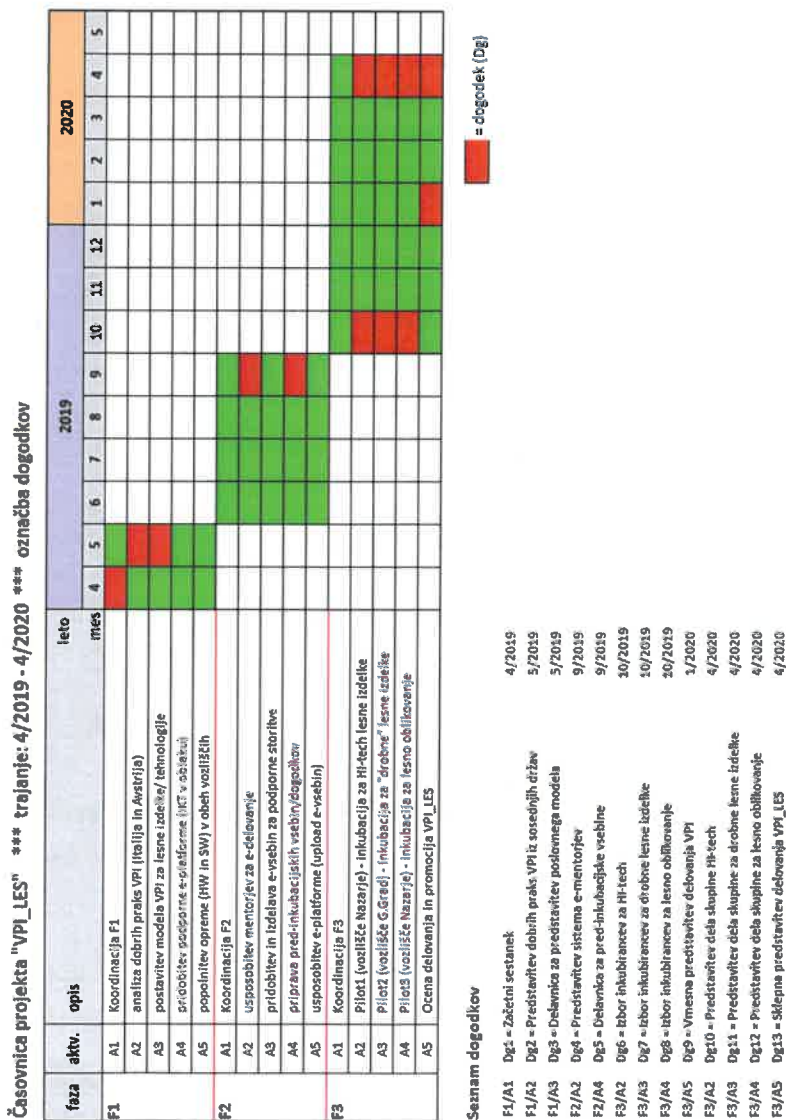
Finančni načrt operacije po letih in izvajalcih je naslednji:

tip	vir	vrednosti kot vsi stroški					
		do 2016	leto 2018	leto 2019	leto 2020	leto 2021	TOT
A	ESRR			66.518,22	19.869,08		86.387,30
B	lastni			21.691,23	6.479,20		28.170,43
C	ostali						
<b>TOT</b>	<b>SKUPAJ</b>			<b>88.209,45</b>	<b>26.348,28</b>		<b>114.557,73</b>

### Lastni vložek po partnerjih

lastni	Občina Nazarje		5.877,64	1.755,66	7.633,30
lastni	SAŠA Inkubator		5.940,97	1.774,57	7.715,54
lastni	Savinjsko-šaleška gospodarska zbornica		5.356,27	1.599,92	6.956,19
lastni	Občina Gornji Grad		4.516,36	1.349,04	5.865,40
<b>lastni</b>	<b>SKUPAJ</b>		<b>21.691,24</b>	<b>6.479,19</b>	<b>28.170,43</b>

Časovnica in dogodki – projekt VPI\_LES bo trajal 13 mesecev in sicer od aprila 2019 do aprila 2020. Faza 1 bo trajala 2 meseca, 2. faza 4 mesece in 3. faza 7 mesecev. V teku izvajanja je načrtovano 13 dogodkov kot delavnic, predstavitev rezultatov, usklajevalnih sestankov ipd. Seznam dogodkov je podan pod Gantt tabelo.



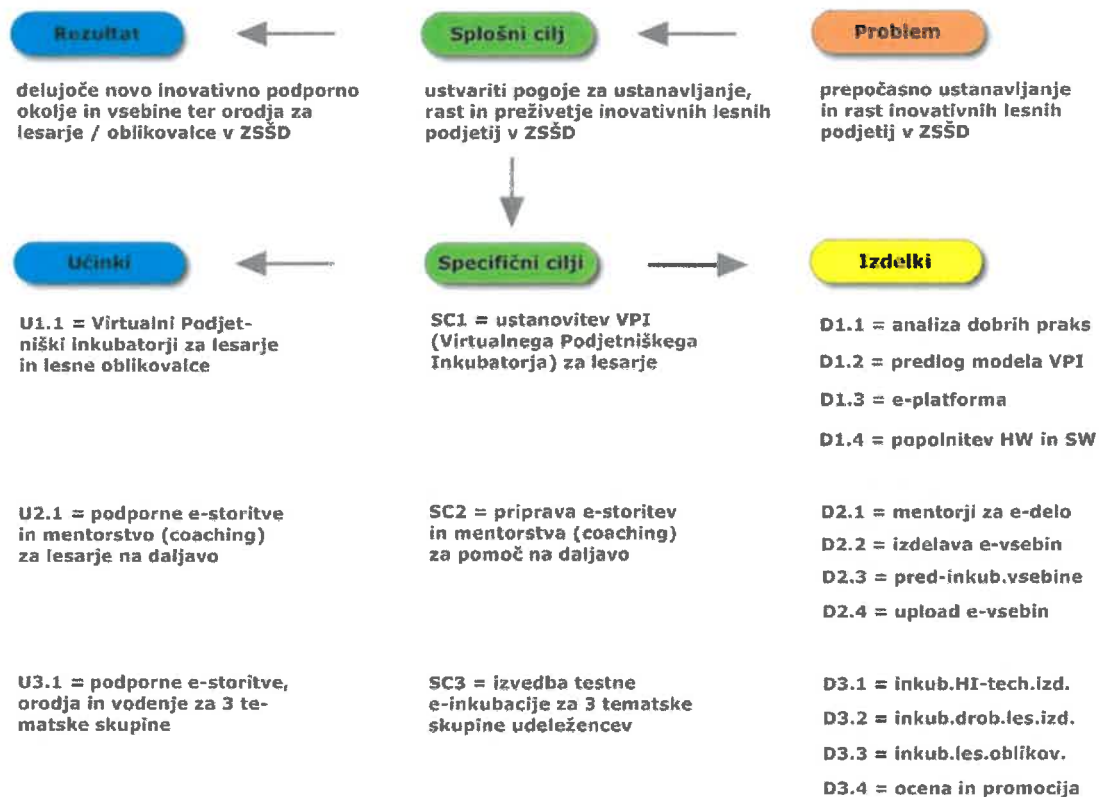
## 8 UGOTOVITEV SMISELNOSTI IN MOŽNOSTI NADALJNE PRIPRAVE DOKUMENTACIJE

Celoten projekt se bo izvajal v 2019 in 2020, vendar bo aktiven še vsaj 5 let po zaključku, saj je cilj vzpostaviti podporno okolje, ki bo trajno. Smiselno je tako nadaljevati z aktivnostmi za pripravo projekta in vlaganje prijave na 2. javni poziv za izbor operacij za uresničevanje ciljev Strategije lokalnega razvoja LAS Zgornje Savinjske in Šaleške doline v letih 2018 in 2019.

Ob upoštevanju dejstva, da je za izvajanje projekta možno pridobiti sofinanciranje iz ESRR sklada v višini 80 % upravičenih stroškov se ocenjuje, da je investicija upravičena naložba.

## 9 PRIKAZ REZULTATOV PROJEKTA/INVESTICIJE

Zelo nazorno so rezultati, učinki in izdelki projekta ponazorjeni na spodnji shemi:



**Splošni cilj** projekta izhaja iz zaznanega **problema** in ob reševanju le-tega pričakujemo **rezultat** kot novo podporno okolje, ki je primerno za razdrobljene in na lokacijo vezane nove (mlade) podjetnike iz ZSD.

Na ravni **3 specifičnih ciljev** pričakujemo **3 učinke** kot merljive kategorije: 1) VPI; 2) podporne storitve in mentorstvo in 3) orodja ter IKT podporo za tri tematske skupine.

Konkretizirana oblika učinkov so projektni **izdelki**, ki so naštet v zadnji koloni sheme od D1.1 do D3.4. Navedeni izdelki bodo predstavljeni zainteresirani javnosti na delavnicah.