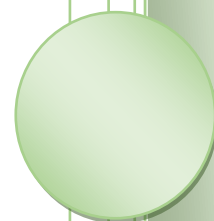

**PROGRAM ODVAJANJA IN ČIŠČENJA
KOMUNALNE IN PADAVINSKE
ODPADNE VODE**

ZA OBDOBJE 2018 - 2021

**NA OBMOČJU OBČINE
RAVNE NA KOROŠKEM**

Direktorica:
mag. Andreja Jehart

Ravne na Koroškem, december 2017



KAZALO VSEBINE

1 OSNOVNI PODATKI	5
1.1 Podatki o izvajalcu javne službe.....	5
1.2 Območje izvajanja javne službe.....	6
1.2.1 Seznam občin	6
1.3 Podatki o predpisih in drugih pravnih aktih občin o določitvi izvajalca javne službe in izvajanju javne službe	6
1.4 Podatki o naseljih, kjer se izvaja javna služba.....	8
2 PODATKI O INFRASTRUKTURI IN OSNOVNIH SREDSTVIH,NAMENJENIH IZVAJANJU JAVNE SLUŽBE10	10
2.1 Podatki o javnih kanalizacijskih sistemih.....	10
2.2 Podatki o komunalni čistilni napravi v upravljanju.....	11
2.3 Podatki o cestnih motornih vozilih in opremi za prevzem in prevoz komunalne odpadne vode in neobdelanega blata iz greznic in MKČN	13
2.4 Podatki o številu delovnih mest, ki so namenjeni izvajanju nalog javne službe.....	13
2.4.1 Ključne aktivnosti procesa	14
2.5 Podatki o drugih osnovnih sredstvih namenjenih izvajanju javne službe	17
2.6 Podatki o cenah obveznih storitev javne službe.....	18
3 OPREDELITEV NAČINA IZVAJANJA JAVNE SLUŽBE.....	21
3.1 Način izvajanja javne službe v posameznih objektih in predvidene spremembe v času veljavnosti programa.....	21
3.2 Načrt vzdrževanja in čiščenja javne kanalizacije.....	21
3.2.1 Preventivno ugotavljanje stanja na javnem kanalizacijskem sistemu	21
3.2.2 Izvajanje večjih popravil.....	22
3.3 Opis sistema za zaznavanje izrednih dogodkov in napak v delovanju javnih kanalizacijskih sistemov in njihovo dokumentiranje	23
3.4 Opis sistema za odpravljanje napak v delovanju javnega kanalizacijskega sistema in dokumentiranje napak	23
3.5 Načrt ukrepov za zmanjševanje količin padavinske odpadne vode	23
3.6 Načrt izvajanja javne službe za objekte, ki so priključeni na javno kanalizacijo	24
3.7 Načrt izvajanja javne službe za objekte, iz katerih se komunalna odpadna voda odvaja v greznice	24
3.8 Načrt izvajanja javne službe za stavbe, iz katerih se komunalna odpadna voda odvaja v male komunalne čistilne naprave z zmogljivostjo, manjšo od 50 PE	25
3.9 Načrt izvajanja javne službe za stavbe, iz katerih se komunalna odpadna voda odvaja v MKČN.....	25
3.10 Način zagotavljanja obdelave blata	25
3.11. Način obveščanja uporabnikov javne službe.....	26

KAZALO TABEL

Tabela 1: Podatki o izvajalcu javne službe v občini Ravne na Koroškem, d.o.o.	5
Tabela 2: Občina in ID Občine	6
Tabela 3: Občinski predpisi občine Ravne na Koroškem.....	7
Tabela 4: Podatki o naseljih in aglomeracijah	8
Tabela 5: Seznam naselij in aglomeracij občine Ravne na Koroškem, kjer se izvaja javna služba in število prebivalcev v naselju.	8
Tabela 6: Dolžina kanalizacijskega sistema v upravljanju JKP Ravne na Koroškem, d.o.o.	10
Tabela 7: Čistilna naprava v upravljanju.....	11
Tabela 8: Aglomeracije iz katerih se odvajajo komunalne odpadne vode na CČN	12
Tabela 9: Delovna mesta namenjena izvajanju nalog v procesu odpadne vode	13
Tabela 10: Opis delovnih mest, povezanih z izvajanjem javne službe	14
Tabela 11: Cene obveznih storitev javne službe odvajanja odpadne vode v občini Ravne na Koroškem (veljavnost od: 01.02.2017).....	18
Tabela 12: Cene okoljske dajatve v občini Ravne na Koroškem (veljavnost od: 01.02.2017).....	19
Tabela 13: Cene obveznih storitev javne službe čiščenja odpadne vode v občini Ravne na Koroškem (veljavnost od: 01.02.2017).....	19
Tabela 14: Cene obveznih storitev javne službe storitve greznic v občini Ravne na Koroškem (veljavnost od: 01.02.2017)	20
Tabela 15: Opisni program vzdrževanja in čiščenja kanalskih vodov z okvirnim terminskim planom.....	22
Tabela 16: Število greznic v trenutni bazi podatkov	24
Tabela 17: Število MKČN v trenutni bazi podatkov.....	25
Tabela 18: Nastalo blato pred in po obdelavi	26

KAZALO SLIK

Slika 1: Čistilna naprava Ravne na Koroškem	11
---	----

KAZALO PRILOG

Priloga 1: K točki 1.4 - Območja izvajanja javne službe v občini Ravne na Koroškem	27
--	----

SPLOŠNO

Program odvajanja in čiščenja komunalne in padavinske odpadne vode (v nadaljevanju program) je pripravljen skladno z Uredbo o odvajanju in čiščenju komunalne in padavinske odpadne vode (Ur.l.RS, št. 98/2015) (v nadaljevanju Uredba) in velja za obdobje štirih koledarskih let, od leta 2018 do 2021.

Program pripravi izvajalec javne službe z vsebino, določeno v 26. členu Uredbe. Po potrditvi odgovorne osebe izvajalca javne službe, se program pošlje v potrditev občini. Potrjen program se posreduje na ministrstvo, pristojnemu za okolje, predložijo se tudi potrdila občin o njihovi usklajenosti.

V primeru večjih sprememb v času veljavnosti programa izvajalec javne službe program spremeni in ga pošlje občini v potrditev, potrjenega pa tudi na pristojno ministrstvo.

Omenjeni program je tudi sestavni del programa za obvladovanje kakovosti poslovanja podjetja in je uvrščen med akte podjetja.

Zaradi preglednosti in celostne predstavitve se obravnava predmetno gradivo na občini, v katerih se izvaja obvezna občinska gospodarska javna služba odvajanja in čiščenja komunalne in padavinske odpadne vode.

1 OSNOVNI PODATKI

1.1 Podatki o izvajalcu javne službe

Javno komunalno podjetje Ravne na Koroškem, d.o.o. je bilo ustanovljeno z Odlokom o ustanovitvi javnega podjetja »Javno komunalno podjetje Ravne na Koroškem, d.o.o.« (Uradno glasilo slovenskih občin, št. 51/2016 in št.57/2016) v Občini Ravne na Koroškem, kot gospodarska javna služba.

Edina ustanoviteljica in s tem 100 % lastnica JKP Ravne na Koroškem, d.o.o., je Občina Ravne na Koroškem.

JKP Ravne na Koroškem, d.o.o., s sedežem na Gačnikovi poti 5, 2390 Ravne na Koroškem izvaja dejavnosti gospodarskih javnih služb in druge dejavnosti, predvsem pa:

- oskrbo s pitno vodo,
- odvajanje in čiščenje komunalne in padavinske odpadne vode,
- urejanje in čiščenje javnih površin,
- letno in zimsko vzdrževanje javnih cest,
- urejanje in vzdrževanje javne razsvetljave, semaforjev ter cestne prometne svetlobne signalizacije in opreme,
- urejanje in vzdrževanje mest za plakatiranje.

Tabela 1: Podatki o izvajalcu javne službe v občini Ravne na Koroškem, d.o.o.

Naziv:	Javno komunalno podjetje Ravne na Koroškem, d.o.o.
Naslov:	Gačnikova pot 5, 2390 Ravne na Koroškem
ID DDV:	SI20356846
Odgovorna oseba:	mag. Andreja Jehart, direktorica JKP Ravne na Koroškem d.o.o.
Kontaktna oseba:	Miha Horvat, vodja komunalnih storitev
Telefonske številke odgovornih in kontaktnih oseb:	Direktor: 02 82 15 482; Vodja komunalnih storitev: 02 82 15 480;
E-pošta:	info@jkpravne.si
Organizacijska oblika izvajalca javne službe:	Javno podjetje

1.2 Območje izvajanja javne službe

Javno komunalno podjetje Ravne na Koroškem, d.o.o. izvaja javno službo odvajanja in čiščenja komunalne in padavinske odpadne vode oz. upravlja z javnim kanalizacijskim sistemom na območju celotne občine Ravne na Koroškem. Kanalizacijsko omrežje sestavlja primarno in sekundarno omrežje, sestavljeno iz mešanega in ločenega sistema kanalizacije oz. omrežja. Omrežje je priključeno na centralno čistilno napravo Ravne na Koroškem.

1.2.1 Seznam občin

Tabela 2: Občina in ID Občine

OBČINA	ID OBČINE
RAVNE NA KOROŠKEM	103

1.3 Podatki o predpisih in drugih pravnih aktih občin o določitvi izvajalca javne službe in izvajanju javne službe

Javno komunalno podjetje Ravne na Koroškem, d.o.o., kot izvajalec obvezne občinske gospodarske javne službe odvajanja in čiščenja komunalne in padavinske odpadne vode, izvaja naloge in obveznosti v okviru storitve javne službe na območju občine, za katero je pooblaščen na osnovi občinskih predpisov in v obsegu, ki ga določajo Uredbe oz. Odloki občine.

Vzporedno z izvajanjem operativnih storitev delovanja kanalizacijskega sistema se analizira in evidentira vse bistvene in zahtevane podatke, ki se letno v obliki poročil in programov posredujejo pristojnim institucijam.

Za območja, kjer se komunalna odpadna voda odvaja v male komunalne čistilne naprave (v nadaljevanju MKČN) ali obstoječe greznice zagotavljamo prevoz in odvoz blata MKČN in obstoječih greznic v nadaljnjo obdelavo na centralno čistilno napravo Ravne na Koroškem (v nadaljevanju CČN Ravne). Vzporedno z izvajanjem storitev se analizira in evidentira zahtevane podatke, ki se letno posredujejo pristojnim institucijam.

Tabela 3: Občinski predpisi občine Ravne na Koroškem.

OBČINA: Ravne na Koroškem		MID OBČINE: 11027288
PREDPIS O DOLOČITVI IZVAJALCA JAVNE SLUŽBE	DATUM OBJAVE	OBJAVA
Statut občine Ravne na Koroškem	8.4.2016	UGSO, št. 16/2016,
Odlok o odvajanju in čiščenju komunalne in padavinske odpadne vode na območju Občine Ravne na Koroškem	25.2.2011, 24.5.2013	Ur.l.RS, št. 12/2011, UGSO, št. 20/2013
PREDPIS O NAČINU IZVAJANJA JAVNE SLUŽBE	DATUM OBJAVE	OBJAVA
Odlok o odvajanju in čiščenju komunalne in padavinske odpadne vode na območju Občine Ravne na Koroškem	25.2.2011 24.5.2013	Ur.l.RS, št. 12/2011 UGSO, št. 20/2013

Javna služba odvajanja in čiščenja odpadnih voda se mora izvajati v skladu s Programom odvajanja in čiščenja komunalne odpadne vode. Program mora vsebovati vsebinske sklope iz 26. člena Uredbe o odvajanju in čiščenju komunalne odpadne vode (Uradni list RS št. 98/2015; v nadaljevanju uredba), ki so pripravljene na podlagi evidenc iz 27. člena uredbe. Izvajanje storitev javne službe odvajanja in čiščenja odpadnih voda iz programa izvajajo v skladu z:

- Zakonom o varstvu okolja ZVO-1 (Uradni list RS, št. [41/2004](#), [17/2006](#) - ORZVO187, [20/2006](#), [28/2006](#) - skl. US, [49/2006](#) - ZMetD, [66/2006](#) - odl. US, [33/2007](#) - ZPNačrt, [57/2008](#) - ZFO-1A, [70/2008](#), [108/2009](#), [48/2012](#), [57/2012](#), [92/2013](#), [37/2015](#), [56/2015](#),[102/2015](#)) [38/2014](#));
- Uredbo o odvajanju in čiščenju komunalne odpadne vode (Uradni list RS, št. [98/2015](#));
- Uredbo o uporabi blata iz komunalnih čistilnih naprav (Uradni list RS, št. [62/08](#));
- Operativni program odvajanja in čiščenja odpadnih voda ([Sklep vlade RS](#), novelacija november 2010);
- Uredbo o emisiji snovi in toplote pri odvajanju odpadne komunalne vode v vode in javno kanalizacijo (Uradni list RS, št. [64/2012](#) , [64/2014](#), [98/2015](#));
- Pravilnikom o prvih meritvah in obratovalnem monitoringu odpadnih voda ter o pogojih za njegovo izvajanje (Uradni list RS, št. [94/2014](#) , [98/2015](#));
- Uredbo o okoljski dajatvi za onesnaževanje okolja zaradi odvajanja odpadnih voda (Uradni listi RS, št. [80/2012](#) , [98/2015](#));
- Uredbo o metodologiji za oblikovanje cen storitev obveznih občinskih gospodarskih javnih služb varstva okolja (Uradni list RS, št. [87/12](#) in [109/12](#)) ;
- občinskimi odloki s področja odvajanja in čiščenja odpadnih voda (navedeni v točki 1.2 programa).

1.4 Podatki o naseljih, kjer se izvaja javna služba

V spodnji preglednici so predstavljeni podatki o naseljih in aglomeracijah.

Tabela 4: Podatki o naseljih in aglomeracijah

OBČINA:	RAVNE NA KOROŠKEM
MID OBČINE:	11027288

Tabela 5: Seznam naselij in aglomeracij občine Ravne na Koroškem, kjer se izvaja javna služba in število prebivalcev v naselju.

MID NASELJA	IME NASELJA	ŠT. PREBIVAL. V NASELJU	IME AGLOMERACIJE IN ID	ŠT. PREBIVAL. AGLOMERACIJE	NAČIN IZVAJANJA JAVNE SLUŽBE
10127599	Brdinje - 1	686	Brdinje – 1; 8219	55	Javna kanalizacija-del
10127599 in 10127874	Brdinje - 2		Brdinje – 2, 8225	329	Javna kanalizacija
10127874	Brdinje - 3		Brdinje – 3; 8224	100	Javna kanalizacija
10127599	Brdinje - 4	59	Brdinje – 4, 8336	59	Ni javne kanalizacije
10127645	Dobja vas	702	Ravne na Koroškem – 2; 8167	808	Javna kanalizacija
10127726	Kotlje	1.083	Kotlje; 8326	51	Javna kanalizacija - del
10127831	Podkraj	85	Podkraj, 8182	50	Ni javne kanalizacije
10127904	Ravne na Koroškem	7.770	Ravne na Koroškem – 1; 8203	6.999	Javna kanalizacija
			Ravne na Koroškem – 2; 8167		Javna kanalizacija
10127939	Tolsti vrh p. r. na k. - 1	210	Tolsti vrh p. r. na k. – 1; 8175	506	Javna kanalizacija - delno
10127971	Tolsti vrh p. r. na k. - 2		Tolsti vrh p. r. na k. 2; 8185	105	Ni javne kanalizacije

10127971	Tolsti vrh p. r. na k. - 3	960	Tolsti vrh p. r. na k. – 3; 8184	86	Ni javne kanalizacije
10127971	Tolsti vrh p. r. na k. - 4		Tolsti vrh p. r. na k. – 4; 8226	39	Ni javne kanalizacije
10127971	Tolsti vrh p. r. na k. - 5		Tolsti vrh p. r. na k. – 5; 8329	153	Ni javne kanalizacije
SKUPAJ		11.555		9.340	

V prilogi 1, ki je sestavni del Programa, se nahajajo skice aglomeracij.

2 PODATKI O INFRASTRUKTURI IN OSNOVNIH SREDSTVIH, NAMENJENIH IZVAJANJU JAVNE SLUŽBE

2.1 Podatki o javnih kanalizacijskih sistemih

Javno kanalizacijsko omrežje je sistem kanalskih vodov, kanalov in jarkov ter z njim povezanih tehnoloških objektov, kot so: peskolovi, lovilci olj in maščob, črpališča za prečrpavanje odpadne vode in podobnih, ki služijo za odvajanje komunalne, industrijske in padavinske odpadne vode na območju naselja ali njegovega dela.

Kanalizacijsko omrežje je glede na vrsto odpadne vode po katerem se odpadna voda odvaja razdeljeno na mešano in ločeno javno kanalizacijo. Po mešanem kanalizacijskem sistemu se odvaja komunalna, padavinska in industrijska odpadna voda skupaj, medtem, ko se po ločenem odpadnem kanalu odvaja komunalna in industrijska odpadna voda in po ločenem padavinskem kanalu, padavinska odpadna voda.

V spodnji tabeli so podane dolžine kanalizacijskega sistema v občini Ravne na Koroškem, ki jih ima Javno komunalno podjetje Ravne na Koroškem, d.o.o. v upravljanju. Skupna dolžina kanalizacijskega sistema, ki vključuje primarne in sekundarne vode in vode za odvajanje padavinske vode, znaša 68.898 metrov.

Tabela 6: Dolžina kanalizacijskega sistema v upravljanju JKP Ravne na Koroškem, d.o.o.

OBČINA Leto 2016	DOLŽINA KANALSKIH VODOV SEKUNDARNEGA IN PRIMARNEGA OMREŽJA (m)	DOLŽINA KANALSKIH VODOV ZA ODVAJANJE PADAVINSKE VODE (m)	DOLŽINA MEŠANEGA KANALIZACI. SISTEMA (m)	DOLŽINA FEKALNEGA KANALIZACI. SISTEMA (m)
RAVNE NA KOROŠKEM	68.898	21.212	31.431	16.255

2.2 Podatki o komunalni čistilni napravi v upravljanju

Javno komunalno podjetje Ravne na Koroškem, d.o.o. ima v upravljanju centralno čistilno napravo (v nadaljevanju CČN). Čistilna naprava Ravne, kapacitete 12000 PE, se nahaja na Dobrijah, ki je v lasti občine Ravne na Koroškem. CČN je mehansko biološka čistilna naprava s terciarnim čiščenjem, aerobno stabilizacijo blata, strojnim zgoščevanjem presežnega blata in sprejemom ter obdelavo gošč iz greznic in blata iz malih čistilnih naprav. Na CČN priteka komunalna odpadna voda iz smeri Raven na Koroškem. Očiščena voda odteka v reko Mežo. Nastalo odvečno blato pri biološkem čiščenju se zgošča na centrifugi in odda na nadaljnjo obdelavo v ČN Šoštanj.

Tabela 7: Čistilna naprava v upravljanju

CČN	ID CČN	X	Y
CČN RAVNE (PE 12000)	2181	157023	499600

Slika 1: Čistilna naprava Ravne na Koroškem



PODROČJA, KI JIH POKRIVA CČN

Število priključenih prebivalcev na CČN:	10.400
Naselja in odstotek priključenosti:	RAVNE (96 %), TOLSTI VRH (32 %), BRDINJE (30 %), KOTLJE (88 %), PREŠKI VRH (22 %), NAVRŠKI VRH (27 %), STRAŽIŠČE (15 %).

Tabela 8: Aglomeracije iz katerih se odvajajo komunalne odpadne vode na CČN

ID aglomeracije	Ime aglomeracije	Velikost aglomeracije (PE)
8203	RAVNE NA KOROŠKEM - 1	9285
8326	KOTLJE	1359
8175	TOLSTI VRH PRI RAVNAH NA KOROŠKEM-1	677
8225	BRDINJE - 2	449
8329	TOLSTI VRH PRI RAVNAH NA KOROSKEM-5	199
8224	BRDINJE - 3	144
8184	TOLSTI VRH PRI RAVNAH NA KOROSKEM-3	133
8219	BRDINJE - 1	72

Opis tehnologije čiščenja

Odpadna voda doteka v vhodno črpališče preko grobih grabelj, kjer se odstranijo grobi delci. Tri potopne črpalke v črpališču dvignejo vodo na koto vstopa v napravo za mehansko pred čiščenje, kjer se odstranijo fini delci do 3 mm, pesek in maščobe. Avtomatske fine grablje so iz nerjavečega jekla, s funkcijami ločevanja trdih delcev od odpadne vode s finim sitom, fazo pranja in nato kompaktiranja. Po fazi kompaktiranja izpadejo trdi delci v zato namenjen kontejner. Pesek se črpa v pralnik peska, ki je kompaktna naprava s polžjim vijačnim transporterjem, ki vsebuje funkcije pranja, transporta, odvodnjavanja ter izmeta v kontejner. Pesek se zbira v kontejnerju, voda teče nazaj v črpališče. Maščobe se z vijačno črpalko črpajo na fino sito, kjer se odstranijo skupaj z odpadki iz sita. Po mehanskem čiščenju z grabljami teče odpadna voda v kontaktni bazen, kjer se meša s povratnim blatom iz SBR bazenov. Iz kontaktnega bazena se voda preliva izmenično v SBR reaktorja skozi el. motorni zasun.

V obeh SBR reaktorjih poteka biološko čiščenje v odpadni vodi raztopljenega organskega onesnaženja, ki se manifestira skozi parametre KPK in BPK5. Izmenično potekajo procesi prezračevanja (redukcija koncentracije ogljikovih spojin v odpadni vodi in de/nitrifikacije), bistrenja in odvajanja očiščene odpadne vode. Za potrebe prezračevanja so na dnu bazena nameščena membranska prezračevala, s pomočjo katerih se uvaja zrak v odpadno vodo. Zrak se v prezračevala dovaja s pomočjo puhal, ki so nameščena v kompresorski postaji. SBR reaktorja obratujeta izmenično. Ciklus delovanja SBR reaktorja v sušnem dotoku je šest ur. V prvem SBR reaktorju se ob določenem času začne ciklus s fazo polnjenja in mešanjem. V tej fazi ni prezračevanja, poteka denitrifikacija. Nato se nadaljuje s fazo polnjenja s prezračevanjem. V tej fazi se SBR reaktor prezračuje, hkrati pa obratujejo tudi potopna mešala, ki ustvarjajo krožni tok odpadne vode v SBR reaktorju. Odpadna voda tako prehaja iz cone, kjer se prezračuje v cone, kjer se ne prezračuje, kar omogoča tudi simultano denitrifikacijo. Obe fazi skupaj trajata štiri ure. Nato sledi faza usedanja, ki traja eno uro in nato faza odliva s pomočjo dveh prelivnikov, ki prav tako traja od 45 minut do ene ure. Vodna gladina v SBR reaktorju ciklično niha, tako kot se izmenično polni oziroma prazni posamezni bazen. V primeru deževnega dotoka, ko so odpadne vode razredčene je ciklus delovanja skrajšan na štiri ure. Za simultano obarjanje fosforja se v kontaktni bazen po potrebi dozira sredstvo za obarjanje fosforja (predvidoma $FeCl_3$), ki se dobavlja z avtomobilsko cisterno. Sistem za doziranje $FeCl_3$ obsega rezervoar za skladiščenje, dve membranski dozirni črpalke (ena kot rezerva), in potrebni cevovod z armaturami za razvod in doziranje $FeCl_3$.

Presežno blato se črpa iz SBR bazenov v bazen za aerobno stabilizacijo in zalogovnik blata. Blato se aerobno stabilizira in črpa v zalogovnik za blato, kjer se useda in zgošča na približno do 2,5 % suhe

snovi (SS), blatenica pa se črpa s potopno črpalko v kontaktni bazen. V bazenu za aerobno stabilizacijo je nameščeno elektromotorno prezračevalo za prezračevanje vsebine. V zalogovniku pa je nameščeno elektromotorno hitro tekoče horizontalno potopno mešalo za mešanje vsebine zalogovnika. S potopno črpalko v zalogovniku blata se ustvari pred tlak črpalk za strojno zgoščanje blata. Z dvema vijačnima ekscentričnima črpalkama (delovna in rezervna) se blato črpa v sistem za strojno zgoščanje blata. Z dvema dozirnima črpalkama (delovna in rezervna) se črpa tudi raztopina polielektrolita v tlačni vod za dovod blata v centrifugo. Za strojno zgoščanje blata je vgrajena centrifuga horizontalnega tipa. Iz centrifuge izteka centrat v interno kanalizacijo CČN in od tu v vhodno črpališče. Zgoščeno blato izpada iz centrifuge v brez osni spiralni transporter zaprte izvedbe, ki transportira blato v vrtljivi spiralni transporter zaprte izvedbe, ki nato transportira blato izmenično v zabojnika volumna 7 m³.

2.3 Podatki o cestnih motornih vozilih in opremi za prevzem in prevoz komunalne odpadne vode in neobdelanega blata iz greznic in MKČN

Za praznjenje greznic uporabljamo vozilo znamke MERCEDES-BENZ, z velikostjo cisterne 6 m³. Je večnamensko vozilo s platformo za keson, na katero je s preprosto dvižno menjavo nameščena cisterna, v katero se z vakuumsko črpalko izčrpa greznična gošča. To greznično goščo se z vakuumsko črpalko odvaža in odlaga na za-to posebej pripravljeno mesto na CČN Ravne na Koroškem. Sesalne cevi, namenjene za črpanje, se nabavljajo pri različnih dobaviteljih. Običajno so to cevi premera 100 mm. V opremi vozila je cevi dolžine približno 20 m. Standardna oprema vozila so tudi razni pripomočki, ki se pogosto uporabljajo, odvisno od vrste dela (vrvna lestev, kramp, lopata, vedro, vrvi, grebljica....).

2.4 Podatki o številu delovnih mest, ki so namenjeni izvajanju nalog javne službe

V podjetju JKP Ravne na Koroškem, d.o.o. imamo v okviru sistemizacije predvidenih in zasedenih pet delovnih mest, ki so namenjene izvajanju nalog javne službe odvajanja in čiščenja komunalne in padavinske odpadne vode.

Tabela 9: Delovna mesta namenjena izvajanju nalog v procesu odpadne vode

NAZIV	STOPNJA IZOBRAZBE	ŠTEVILO ZAPOSLENIH
Vodja komunalnih storitev	VII	1
Električar/vzdrževalec	V	1
Delavec na ČN	IV	1
Voznik specialnega komunalnega vozila	III	1
Delavec na specialnem komunalnem vozilu	III	1
SKUPAJ ZAPOSLENIH V PROCESU ODPADNIH VODA		5

2.4.1 Ključne aktivnosti procesa

Tabela 10: Opis delovnih mest, povezanih z izvajanjem javne službe

Organizac. enota	Naziv delovnega mesta	Opis del in nalog
KOMUNALNE STORITVE	VODJA KOMUNALNIH STORITEV	<ul style="list-style-type: none"> - načrtovanje, organiziranje, vodenje in koordiniranje dela na komunalnih storitev, - izdelava kratkoročnih, srednjeročnih in dolgoročnih planov, analiz in poročil na področju javnih površin in drugih komunalnih storitev, - sodelovanje pri izdelavi politike, ciljev in razvojnih usmeritev podjetja, - vodenje evidenc na delovnem področju, - priprava in izdelava tehnične dokumentacije, - načrtovanje rednih vzdrževalnih del na javnih površinah in komunalni infrastrukturi, - priprava predlogov investicijskega vzdrževanja na javnih površinah in drugi komunalni infrastrukturi ter koordinacija z občino, - izvajanje notranjega nadzora in drugih nalog v skladu s predpisi, ki jih ureja področna zakonodaja, - priprava dokumentacije in izdajanje soglasij, - spremljanje strokovne literature in predpisov s področja delovanja procesa, - nadzor izvajanja varnosti in zdravja pri delu v svojem procesu in ukrepanje v primeru kršitev, - sodelovanje s poslovnimi strankami, občinami in drugimi lokalnimi odbori, - izdajanje ponudb in predračunov, ter iskanje ponudnikov storitev na trgu, - sodelovanje pri naročilih materiala za potrebe v poslovnem procesu, - izdelava predizmer, popisa del in izdelava ponudb za investicije in storitve, - sodelovanje pri razpisih javnih naročil in izbiri kooperantov, - vodenje gradbenega dnevnika in obračuna izvedenih del, - nadzor izvajanja varstva pri delu v svojem procesu in ukrepanje v primeru kršitev, - spremljanje strokovne literature in zakonodaje, vezane na delovno področje procesa, - organiziranje urejanja arhiva dokumentov povezanega z delovanjem procesa, - izdelava skic in predlogov za cestne zapore, skrb za optimalno zasedenost delovnih strojev in vozil, zagotavljanje potrebne mehanizacije za opravljanje del (kooperanti), - spremljanje zakonodaje s področja cestnega prometa, - vodenje gradbenih knjig, vodenje katastra prometne signalizacije, - izdajanje delovnih nalogov za tržno dejavnost v procesu, - opravljanje ostalih del po navodilih nadrejenega.

<p>ODPADNE VODE</p>	<p>DELAVEC NA ČČN</p>	<ul style="list-style-type: none"> - izvajanje vzdrževalnih del na čistilni napravi (ČN) in pripadajočih objektih, - spremljanje parametrov delovanja ČN, vodenje evidenc in spremljanje praznjenja greznic, - kontrola delovanja ČN in drugih objektov na kanalizaciji, - vklapljanje varnostnega sistema na ČN, - pregledovanje, popravljanje in izvajanje zahtevnih del na kanalizaciji in kanalizacijskih objektih, - prevozi grezničnih odplak s cisterno, - nadziranje del na kanalizaciji med posameznimi fazami procesa, - upravljanje s stroji in napravami, - prevzemanje odpadne vode (iz javne kanalizacije in greznic) po količini in vrsti, - opravljanje dela skladno z zakonodajo in veljavnimi predpisi delodajalca, - sodelovanje pri delovanju in kontroli kanalizacijskih sistemov, posebej še pretočnih bazenov meteornih vod in črpališč, - sodelovanje pri deratizaciji in dezinfekciji kanalizacije, - dela izvaja v skladu z določili varstva pri delu, - opravlja dežurstva, - nadomešča voznika specialnega komunalnega vozila, - sodelovanje pri reševanju reklamacij s strani občanov, - izvajanje čiščenja in urejanje okolice ČN ter ostalih objektov na kanalizaciji (košnja trave, čiščenje grmičevja, čiščenje snega, ...), - zagotavlja dostopnost do ČN (odklepanje, zaklepanje), - koordiniranje in sodelovanje s pomožnimi delavci in pogodbeni delavci, - sodelovanje in predlaganje sprememb pri odvajanju in čiščenju komunalne in padavinske odpadne vode in predlaga izboljšave delovnih postopkov, - samostojno izvajanje najzahtevnejših del na vzdrževanju komunalnih objektov in naprav, - obveščanje vodje o poteku dela, morebitnih zastojih, spremembah izvedb, - nabava materiala v skladišču in nadziranje priročnega skladišča, - samostojno reševanje težav, nastalih pri izvajanju del, - upoštevanje predpisov iz varstva pri delu, - vodenje evidenc, - razno delo v dežurni in zimski službi, - vodenje delovnih nalogov, - opravljanje ostalih del po navodilih nadrejenega.
<p>ODPADNE VODE</p>	<p>ELEKTRIČAR-VZDRŽEVALEC NA ČČN</p>	<ul style="list-style-type: none"> - izvajanje vzdrževalnih dela na čistilni napravi in pripadajočih objektih, - izvajanje elektro vzdrževalnih del (nadzor, vzdrževanje, popravila in preventivni pregledi) na elektro napravah na terenu in v stavbah podjetja, - izvajanje in vodenje evidence periodičnih preventivnih pregledov za vse elektro in strojne naprave na področju vodooskrbe in odvajanja odpadnih voda ter evidenc porabe električne energije po posameznih odjemalcih, - samostojno reševanje težav, nastalih pri izvajanju del, - upravljanje s pripadajočo mehanizacijo, - vzdrževanje in koordinacija reševanja problemov na javni razsvetljavi med občinami in podjetjem, - prevzemanje elektro materiala v skladišču,

		<ul style="list-style-type: none"> - nadzor in vzdrževanje svetlobne prometne signalizacije, - branje načrtov, skic, shem pri manjših in lažjih elektro delih, - ukrepanje v primeru motenj in izpadov na elektronskih napravah, - upoštevanje predpisov iz varstva pri delu, - razno delo v dežurni službi, - pomoč v drugih procesih komunalnih storitev, - nadomeščanje delavca na ČN, - vodenje delovnih nalogov, - skrb in odgovornost za kvaliteto in kvantiteto svojega dela, - skrb za pravilno uporabo in vgraditev materiala, - obveščanje nadrejenega o pomanjkanju materiala, - opravljanje ostalih del po navodilih nadrejenega.
ODPADNE VODE	VOZNIK SPECIALNEGA KOMUNALNEGA VOZILA	<ul style="list-style-type: none"> - odgovornost do vozila in preventivni pregled vozila pred prevzemom (tehnično brezhibno vozilo), - skrb za prevzem vozila, ki ima ustrezen potni nalog, - vožnja specialnega vozila in izvrševanje zahtevanih opravil, - prevzem in vodenje tehnične dokumentacije (potni in delovni nalog, kontrolnik goriva, tahograf...), - nadziranje in sodelovanje s komunalnim delavcem, - sodelovanje z delovodjem, sodelavci in zunanjimi udeleženci v prometu - komuniciranje s strankami, - izvajanje dela v skladu z zakonom o varstvu cestnega prometa, - pregled kanalizacijskega omrežja pred pričetkom dela, - vodenje različnih evidenc (o opravljenih urah, poraba goriva in maziva) - priprava vozila na delovanje, mirovanje (odvijanje sesalne cevi, priprava cevi, montiranje cevi na vozilu, spuščanje cevi v kanalizacijo, vklop črpanje), - prevzem, odvažanje in odlaganje odpadne vode v čistilno napravo, - praznjenje črpališč, greznic, malih čistilnih naprav, kolektorjev, bazenov, - izvajanje manj zahtevnih del pri vzdrževanju vozila, - skrb za nemoteno delovanje vozila, vzdrževanje čistoče in izvajanje rednega pranja vozila, - izvajanje dela v skladu s predpisi varnosti in zdravja pri delu, - razno delo v dežurni in zimski službi, - nadomeščanje voznika specialnega tovornega vozila v ostalih procesih, - opravljanje ostalih del po navodilih nadrejenega.

<p>ODPADNE VODE</p>	<p>DELAVEC SPECIALNEM KOMUNALNEM VOZILU</p>	<ul style="list-style-type: none"> - čiščenje in prebijanje kanalizacijske mreže in hišne kanalizacije, - čiščenje in odstranjevanje usedline iz upadnih jaškov in plitvih jaškov, - čiščenje in zagotavljanje prehodnosti profilov vpadnih vodotokov, - sodelovanje z voznikom specialnega komunalnega vozila pri premikih, izvajanju črpanja in izpraznjenju vsebine, - čiščenje in druga vzdrževalna dela na objektih komunalne infrastrukture, - sodelovanje pri čiščenju specialnega komunalnega vozila, - manjši izkopi in zasutje jam, ter ostala manjša gradbena dela, - izvajanje pomožnih komunalnih del na deloviščih, - izvajanje rednih vzdrževalnih del na javnih površinah (letno in zimsko), - praznjenje smetarskih posod in ostalih smeti na odjemnih mestih v specialno smetarsko vozilo, - izvajanje dela v skladu s predpisi o varnosti in zdravju pri delu, - delo v dežurni službi, - nadomeščanje voznika specialnega komunalnega vozila, - izvajanje drugih komunalnih del, - opravljanje ostalih del po navodilih nadrejenega.
--------------------------------	--	---

2.5 Podatki o drugih osnovnih sredstvih namenjenih izvajanju javne službe

Pri izvajanju javne službe odvajanja in čiščenja komunalne in padavinske odpadne vode razpolagamo z vozilom za čiščenje in izčrpavanje kanalov, manjšim tovornim vozilom in kamero za snemanje kanalizacijskih cevi.

Ostala osnovna sredstva, ki so namenjena izvajanju javne službe:

- Poltovorna vozila za prevoz tovora,
- Osebna vozila,
- Potujoča delavnica,
- Aparat za merjenje prisotnosti plinov,
- Varilni aparati,
- Servisno vozilo, tovorno vozilo,
- Mini bager,
- Rovokopač,
- Traktor,
- Potopne črpalke za črpanje odpadnih voda,
- Elektro agregati,
- In drugo ročno orodje in naprave za intervencijska popravila.

2.6 Podatki o cenah obveznih storitev javne službe

Cene obveznih storitev javne službe so oblikovane na osnovi Uredbe o metodologiji za oblikovanje cen storitev obveznih občinskih gospodarskih javnih služb varstva okolja (Uradni list RS, št. 87/2012, z dne 16.11.2012, v nadaljevanju Uredba).

Cene so ločene na fiksni del (cena javne infrastrukture- omrežnina) in variabilni del (cena izvajanja storitve).

Sestavni del cene storitev odvajanja odpadne vode za končnega uporabnika je še:

- Okoljska dajatev zaradi onesnaževanja okolja zaradi odvajanja odpadne vode, ki se obračunava za občino Ravne na Koroškem. Cena okoljske dajatve je izračunana na osnovi Uredbe o okoljski dajatvi za onesnaževanje okolja zaradi odvajanja odpadnih voda (UL RS št. 80/2012) in se uporabnikom obračunava glede na učinek.

Cenik je dostopen na spletni strani: jkpravne.si.

Tabela 11: Cene obveznih storitev javne službe odvajanja odpadne vode v občini Ravne na Koroškem (veljavnost od: 01.02.2017)

a. OMREŽNINA				
Postavka	EM	Cena v € brez DDV	Stopnja DDV	Cena v € z DDV
DN 13	priključek	6,1127	9,5%	6,6934
DN 20	priključek	6,1127	9,5%	6,6934
DN 25	priključek	18,3382	9,5%	20,0803
DN 32	priključek	18,3382	9,5%	20,0803
DN 40	priključek	61,1273	9,5%	66,9344
DN 50	priključek	91,6909	9,5%	100,4015
DN 80	priključek	305,6363	9,5%	334,6717
DN 100	priključek	611,2726	9,5%	669,3435
DN 150	priključek	1222,5452	9,5%	1338,687
b. SUBVENCIJA				
Postavka	EM	Cena v € brez DDV	Stopnja DDV	Cena v € z DDV
DN 13	priključek	-1,8338	9,5%	-2,0080
DN 20	priključek	-1,8338	9,5%	-2,0080
DN 25	priključek	-5,5015	9,5%	-6,0241

c. STORITEV

Postavka	EM	Cena v € brez DDV	Stopnja DDV	Cena v € z DDV
Odvajanje odpadne vode	m ³	0,2376	9,5%	0,2602

Tabela 12: Cene okoljske dajatve v občini Ravne na Koroškem (veljavnost od: 01.02.2017)

a. OKOLJSKA DAJATEV (cena je oproščena DDV)

Postavka	EM	Cena v € brez DDV
<u>VODA MERJENA</u>		
MKČN, ČN	m ³	0,0528
Nepretočna greznica	m ³	0,3170
Pretočna greznica	m ³	0,5283

VODA NI MERJENA

MKČN, ČN	oseba	0,2201
Nepretočna greznica	oseba	1,3206
Pretočna greznica	oseba	2,2010

Tabela 13: Cene obveznih storitev javne službe čiščenja odpadne vode v občini Ravne na Koroškem (veljavnost od: 01.02.2017)

a. OMREŽNINA

Postavka	EM	Cena v € brez DDV	Stopnja DDV	Cena v € z DDV
DN 13	priključek	3,9285	9,5%	4,3017
DN 20	priključek	3,9285	9,5%	4,3017
DN 25	priključek	11,7856	9,5%	12,9052
DN 32	priključek	11,7856	9,5%	12,9052
DN 40	priključek	39,2852	9,5%	43,0173
DN 50	priključek	58,9278	9,5%	64,5259
DN 80	priključek	196,4262	9,5%	215,0867
DN 100	priključek	392,8523	9,5%	430,1733
DN 150	priključek	785,7046	9,5%	860,3465

b. SUBVENCija

Postavka	EM	Cena v € brez DDV	Stopnja DDV	Cena v € z DDV
DN 13	priključek	-1,1786	9,5%	-1,2906
DN 20	priključek	-1,1786	9,5%	-1,2906
DN 25	priključek	-3,5357	9,5%	-3,8716

c. STORITEV

Postavka	EM	Cena v € brez DDV	Stopnja DDV	Cena v € z DDV
Čiščenje odpadne vode	m ³	0,7175	9,5%	0,7857

Tabela 14: Cene obveznih storitev javne službe storitve greznic v občini Ravne na Koroškem (veljavnost od: 01.02.2017)

a. OMREŽNINA

Postavka	EM	Cena v € brez DDV	Stopnja DDV	Cena v € z DDV
DN 13	priključek	1,3338	9,5%	1,4605
DN 20	priključek	1,3338	9,5%	1,4605

b. SUBVENCija

Postavka	EM	Cena v € brez DDV	Stopnja DDV	Cena v € z DDV
DN 13	priključek	-0,4001	9,5%	-0,4381
DN 20	priključek	-0,4001	9,5%	-0,4381

c. STORITEV

Postavka	EM	Cena v € brez DDV	Stopnja DDV	Cena v € z DDV
Storitev greznic	m ³	0,3033	9,5%	0,3321

3 OPREDELITEV NAČINA IZVAJANJA JAVNE SLUŽBE

3.1 Način izvajanja javne službe v posameznih objektih in predvidene spremembe v času veljavnosti programa

Naloge povezane z odvajanjem in čiščenjem komunalne in padavinske odpadne vode, se izvajajo na vseh območjih, kjer je zgrajen javni kanalizacijski sistem, na ostalih območjih pa se zagotavljajo in izvajajo naloge povezane z greznicami in komunalnimi čistilnimi napravami.

3.2 Načrt vzdrževanja in čiščenja javne kanalizacije

V okviru rednega vzdrževanja izvajamo sistemsko čiščenje kanalizacijskega omrežja, vizualne kontrole kanalov, deratizacije in popravila revizijskih jaškov ter vstopnih odprtin.

O vzdrževanju in upravljanju sistema se redno vodi obratovalni dnevnik sistema, ki ga vodi preglednik - vzdrževalec sistema.

S pravnim in kvalitetnim vzdrževanjem zagotavljamo :

- pravilno delovanje sistema,
- odkrivanje eventualnih poškodb,
- popravila,
- podaljšanje življenjske dobe objektov.

3.2.1 Preventivno ugotavljanje stanja na javnem kanalizacijskem sistemu

Preventivno se opravljajo pregledi omrežja v določenih časovnih intervalih, ki jih opravljajo ustrezno usposobljeni zaposleni v našem podjetju. Preglednik javlja vse vidne spremembe svojim nadrejenim. Nato se po potrebi opravi podrobnejši pregled s strokovnimi službami, ki odločijo o nadaljnjih ukrepih. Ob ogledih kanalov in objektov se preverja količina usedlih snovi. Kanali se očistijo, če usedlina v kanalu dosega 10 % premera cevi. V razbremenilnikih in objektih se kontrolira količina usedlin in stanje konstrukcij, opreme in okolice.

Vsi zbrani podatki strokovnih služb in informacije s strani uporabnikov so podlaga za pripravo predlogov za plan vzdrževanja, ali zahtevo za takojšnjo intervencijo.

Vzdrževalci spremljajo tudi sledeče spremembe:

- izvajanje priključkov na kanalizacijo brez soglasja in posledično ukrepanje,
- poškodbe revizijskih jaškov ali pokrovov,
- eventualno deponiranje materiala ali parkiranje na revizijskih jaških,
- težave pri odpiranju revizijskih jaškov,
- posedanje kanalskih pokrovov na vozišču ali drugi površini,
- nepravilno nad višanje kanalskih pokrovov nad voziščem ali drugimi površinami,
- poškodovanost sten revizijskih jaškov,
- stanje lestev,
- poškodbe ali negativni vpliv priključkov v jaških.

Tabela 15: Opisni program vzdrževanja in čiščenja kanalskih vodov z okvirnim terminskim planom

OPIS DEL	TERMINSKI PLAN
Pregled ter čiščenje razbremenilnikov in črpališč odpadnih vod	1 x tedensko
Pregled celotnega omrežja	Najmanj 2 x letno
Deratizacija kanalizacije	Najmanj 2 x letno
Čiščenje kanalskih vodov	Kanalske vode čistimo po potrebi
Menjava pokrovov jaškov in tesnjenje v primeru ropota	Po potrebi, ob ugotovitvi
Dvigovanje jaškov na koto terena, obnova poškodovanih jaškov	Po potrebi, ob ugotovitvi neustreznega stanja
Popravilo dotrajanih odsekov kanalizacije	Po potrebi (poškodbe ugotovljene pri čiščenju in pregledu kanalov s kamero)
Snemanje kanalizacije	Po potrebi
Preventivni servisni pregledi črpalk s strani pooblaščenega serviserja	1 x letno
Meritve količine porabljene energije	1 x mesečno
Vzdrževanje objektov, košnja trave na črpališčih, ureditev dovoznih poti	Po potrebi – na osnovi ugotovljenega stanja opreme pri rednih pregledih
Preizkus tesnosti kanalizacije	Po potrebi, ob potrebnem ugotavljanju vodotesnosti
Suho črpališče – ČR1 IN Č1	1 x tedensko pregled, 1 x letno redni servis, po potrebi čiščenje
Zadrževalni bazen padavinskih voda (ZB3 in ZB4)	1 x tedensko pregled
Zapornica – splakovalni jašek	1 x mesečno pregled, po potrebi čiščenje jaška in spiranje vršilke pretoka

3.2.2 Izvajanje večjih popravil

Večja popravila so pogojena z dobo trajanja posameznih materialov, ki so vgrajeni v kanalizacijski sistem. Informacije, ki jih pridobimo na podlagi nenehnih pregledov sistema so osnova za izvedbo večjih popravil. Pred samo sanacijo običajno kanal pregledamo s kamero. Na podlagi posnetkov določimo, kateri del in na kakšen način se bo izvedla odprava napake na sistemu. V primeru točkovne napake se na mestu poškodbe izkoplje gradbeno jamo do dna cevi. Cevi očistimo ter preverimo stanje poškodbe. Sanacija se običajno opravi s poliestrskim premazom z ustrezno namestitvijo ali z zamenjavo poškodovane cevi. Sanirano mesto se običajno polno ob betonira z betonom. Gradbeno jamo zasujemo s primernim materialom, ki ga utrdimo po plasteh.

3.3 Opis sistema za zaznavanje izrednih dogodkov in napak v delovanju javnih kanalizacijskih sistemov in njihovo dokumentiranje

V času rednega dela vršimo preglede, spiranje kanalizacijskega omrežja in opravljamo potrebna vzdrževalna in upravljalna dela. Po potrebi se izvedejo pregledi omrežja s TV kamero. Izredne dogodke in razne napake v delovanju javnih kanalizacijskih sistemov nam sporočajo največkrat uporabniki.

Za primere izrednih dogodkov se vodijo zapisi v obratovalnem dnevniku, ki se nahaja v upravni zgradbi centralne čistilne naprave Ravne na Koroškem.

3.4 Opis sistema za odpravljanje napak v delovanju javnega kanalizacijskega sistema in dokumentiranje napak

Na podlagi zaznavanja izrednih dogodkov in napak v delovanju javnega kanalizacijskega sistema, se okvare običajno odpravljajo z našimi delavci in stroji. V primeru večjih okvar in napak, nam le te odpravijo zunanji izvajalci, s katerimi imamo sklenjene pogodbe o sodelovanju. Dokumentiranje odpravljanja napak in stroški se vršijo na podlagi računalniške evidence delovnih nalogov in obračunov JKP Ravne na Koroškem, d.o.o.

3.5 Načrt ukrepov za zmanjševanje količin padavinske odpadne vode

Javno kanalizacijsko omrežje v upravljanju Javnega komunalnega podjetja JKP Ravne na Koroškem, d.o.o. je v pretežni meri mešanega značaja. Kljub temu se v sklopu obnov kanalizacijskega omrežja teži k temu, da se pri vseh obnovah zgradi kanalizacijsko omrežje ločenega tipa. V primerih, kjer je možno, se padavinska voda s streh, zelenic ter ostalih privatnih površin odvaja neposredno v bližnji vodotok ali ponikovalnico oziroma se v manj urbaniziranih območjih odvaja razpršeno po naravnih odvodnikih.

Pri izgradnjah novih vej kanalizacijskega omrežja morajo biti kanali vodotesni preden jih prevzamemo v upravljanje. Zato pred prevzemom v naše upravljanje zahtevamo poročilo o vodotesnosti in pregled novozgrajenih vodov s kamero ter posnetke snemanj. Na kritičnih mestih, kjer se pričakuje večji vdor padavinske vode v jašek, pa se vgrajujejo pokrovi brez zračnih lukenj in s tesnili.

Predvideni ukrepi torej so:

- pokritost površin z materiali, ki omogočajo ponikanje padavinske vode, kjer je to mogoče,
- ločeno odvajanje padavinske vode v vodotoke,
- stremimo k izgradnji rezervoarjev za zbiranje padavinske vode s streh oz. predelava obstoječih greznic, predvsem pri individualnih objektih,
- na večjih prispevnih površinah gradnja zadrževalnih bazenov padavinske vode in postopno odvajanje vode v kanalizacijo.

Kot soglasodajalec (pooblaščenici smo za izdajo projektnih pogojev in soglasij za priključitev) zahtevamo odvod padavinske vode s strešin objektov v ponikanje, v kolikor teren to dopušča. Na območjih, kjer je mešani kanalizacijski sistem, se v primeru, da ta pogoj ni izpolnjen, dopušča priključevanje padavinskih odpadnih vod s streh objektov. Na območjih ločenega kanalizacijskega sistema se padavinske vode ne priključujejo na kanal za odvod komunalne odpadne vode.

3.6 Načrt izvajanja javne službe za objekte, ki so priključeni na javno kanalizacijo

Javno komunalno podjetje Ravne na Koroškem, d.o.o. izvaja javno službo odvajanja in čiščenja komunalne in padavinske odpadne vode oz. upravlja z javnimi kanalizacijskimi sistemi na območju občine Ravne na Koroškem, za katero je pooblaščen.

Za območja, kjer je zgrajena javna kanalizacija, v času rednega dela vršimo preglede in opravljamo potrebna vzdrževalna in upravljalna dela, čiščenja in sanacije poškodb. Po potrebi se izvedejo pregledi omrežja s TV kamero.

Na območjih, kjer je in/ali bo predvidena gradnja novega javnega kanalizacijskega sistema, bomo lastnike objektov pisno obvestili o priklopu na javno kanalizacijsko omrežje.

Ob pregledih kanalizacijskih sistemov in ob preverjanju evidenc bomo nadzorovali ne priključene objekte na javni kanalizacijski sistem in jih pisno obvestili, v kolikor bo priklop tehnično izvedljiv, o obveznem priklopu na javno kanalizacijsko omrežje.

3.7 Načrt izvajanja javne službe za objekte, iz katerih se komunalna odpadna voda odvaja v greznice

Javno komunalno podjetje Ravne na Koroškem, d.o.o. ima na področju upravljanja javne službe zavedene sledeče podatke:

Tabela 16: Število greznic v trenutni bazi podatkov

VRSTA	ŠTEVILO	ŠT. UPORABNIKOV
Greznica	609	2318

Na območju izvajanja javne službe, kjer ni zgrajenega javnega kanalizacijskega sistema zagotavljamo redno praznjenje vsebine greznic in obdelavo blata na čistilni napravi Ravne na Koroškem. O praznjenjih in obdelavi blata se vodijo evidence, ki se nahajajo na CČN Ravne na Koroškem.

Na območjih, kjer JKP Ravne na Koroškem, d.o.o. izvaja javno službo odvajanja in čiščenja odpadnih vod, ni stavb, kjer dostop z vozilom (cisterno) za prevoz komunalne odpadne vode in neobdelanega blata ne bi bil mogoč.

3.8 Načrt izvajanja javne službe za stavbe, iz katerih se komunalna odpadna voda odvaja v male komunalne čistilne naprave z zmogljivostjo, manjšo od 50 PE

Javno komunalno podjetje Ravne na Koroškem, d.o.o. ima na področju upravljanja javne službe zavedene sledeče podatke:

Tabela 17: Število MKČN v trenutni bazi podatkov

VRSTA	ŠTEVILO	ŠT. UPORABNIKOV
MKČN	56	147

Na območju izvajanja javne službe, kjer ni zgrajenega javnega kanalizacijskega sistema zagotavljamo redni prevzem blata iz MKČN z zmogljivostjo manjšo od 50 PE in obdelavo le-tega na čistilni napravi Ravne na Koroškem ter vodenje evidenc.

Praznjenje in prevzem blata iz MKČN zagotavljamo po vnaprej predvidenem programu in po dogovoru z lastniki. Lastnike MKČN pisno obvestimo o datumu izpraznitve MKČN. S pisnimi obvestili in obvestili na naši spletni strani, lastnike sproti obveščamo o zakonsko predpisanih zahtevah ravnanja z obstoječimi MKČN, navodila za naročilo storitve praznjenja MKČN in ceno storitve javne službe.

3.9 Načrt izvajanja javne službe za stavbe, iz katerih se komunalna odpadna voda odvaja v MKČN

Na območju občine Ravne na Koroškem ni stavb, iz katerih bi se komunalna odpadna voda odvajala v MKČN enako ali večjo od 50 PE in ni objekt javne kanalizacije.

3.10 Način zagotavljanja obdelave blata

Blato iz greznic in MKČN se sprejema na centralni čistilni napravi Ravne na Koroškem. V prvi fazi - na postaji za sprejem grezničnih gošč in mehanskem pred čiščenju iz sprejetih gošč, se iz blata odstranijo odpadki, ki ne sodijo v odpadne vode (komunalni in biološki odpadki). Odpadki se kompaktirajo in odstranijo v zabojnike za komunalne odpadke. Ostala vsebina blata in gošča se odvaja v biološke bazene skupaj z odpadno komunalno vodo. Odvečno blato iz bazenov se prečrpava v zalogovnik blata in ko je vsebnost suhe snovi v blatu 2 %, ga vodimo na proces dehidracije. V procesu dehidracije dodajamo polielektrolit in posledično dosežemo vsebnost suhe snovi na izhodu okoli 19 %. Dehidrirano blato prevzema pooblaščen prevzemnik odpadkov.

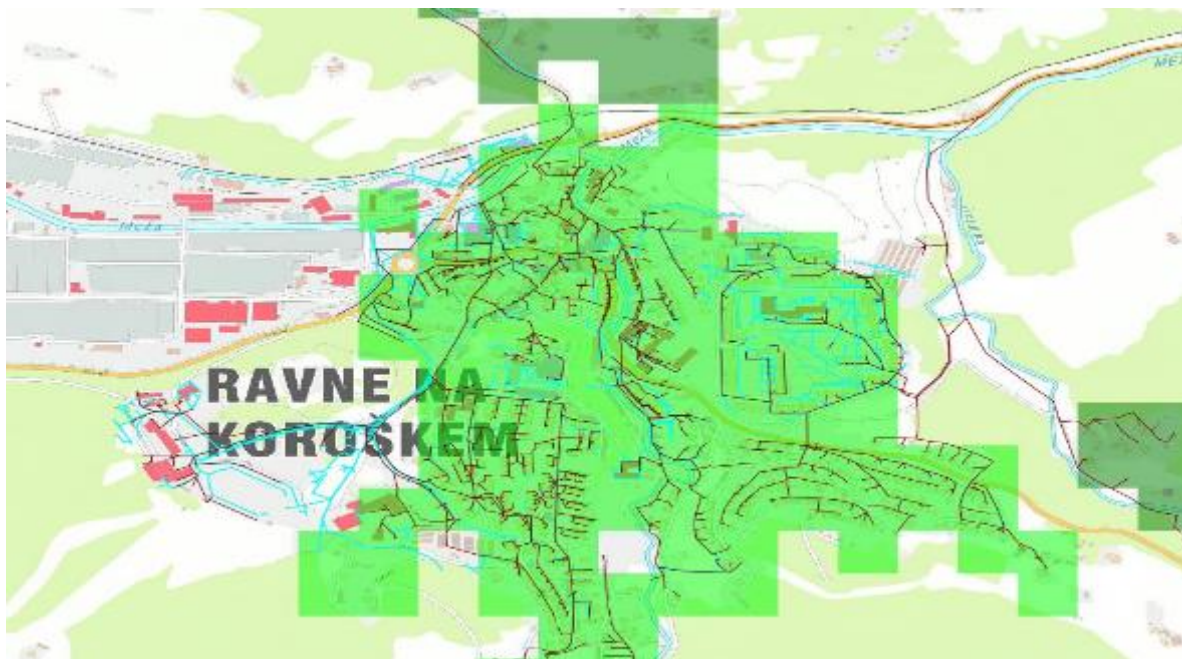
Tabela 18: Nastalo blato pred in po obdelavi

NASTALO BLATO PRED OBDELAVO	
letna količina nastalega blata (m ³):	672
povpr. suha snov nastalega blata (%):	2,00%
NASTALO BLATO PO OBDELAVI	
letna količina blata (tone SS):	128
povpr. suha snov v blatu po obdelavi (%):	19,00%
dehidracija (DA/NE):	DA
izkoriščanje bioplina (DA/NE)	NE

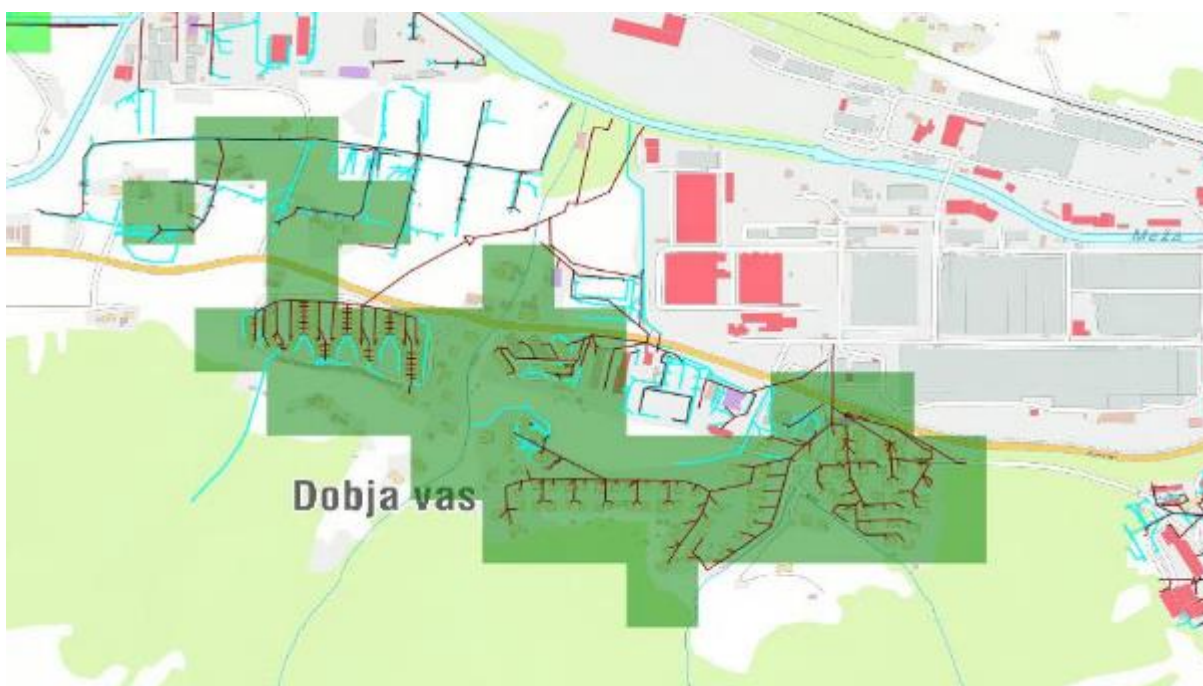
3.11. Način obveščanja uporabnikov javne službe

Uporabnike storitev javne službe obveščamo o storitvah javne službe pisno z dopisi, na spletni strani podjetja jkpravne.si, z obvestili na hrbtni strani položnic za komunalne storitve, v lokalnem časopisu, z zloženkami. Prav tako lahko uporabniki informacije o izvajanju storitev, obračunu ipd. dobijo pri nas na sedežu podjetja pri strokovnih službah, po telefonu ali po e-pošti.

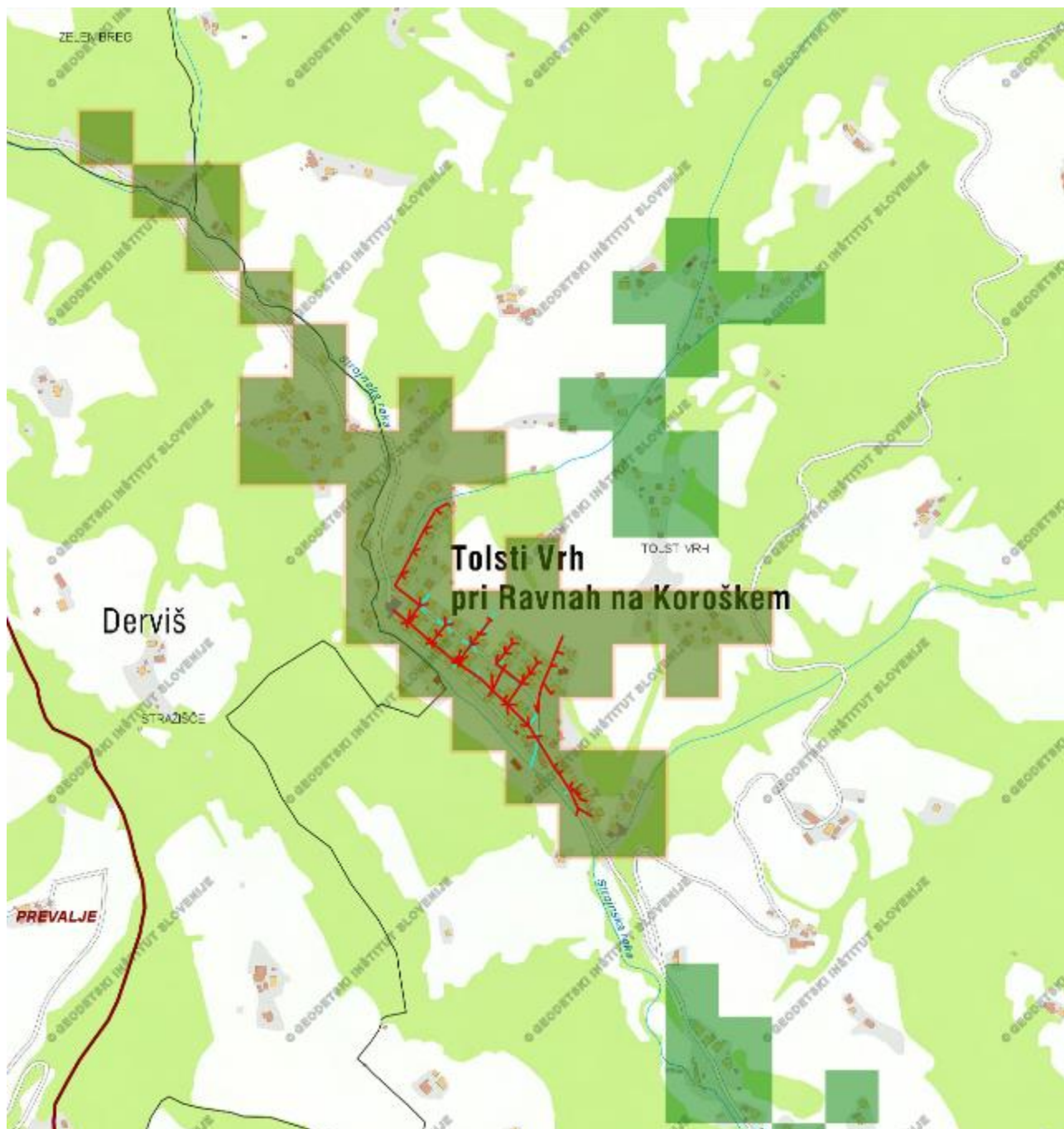
Priloga 1: K točki 1.4 - Območja izvajanja javne službe v občini Ravne na Koroškem



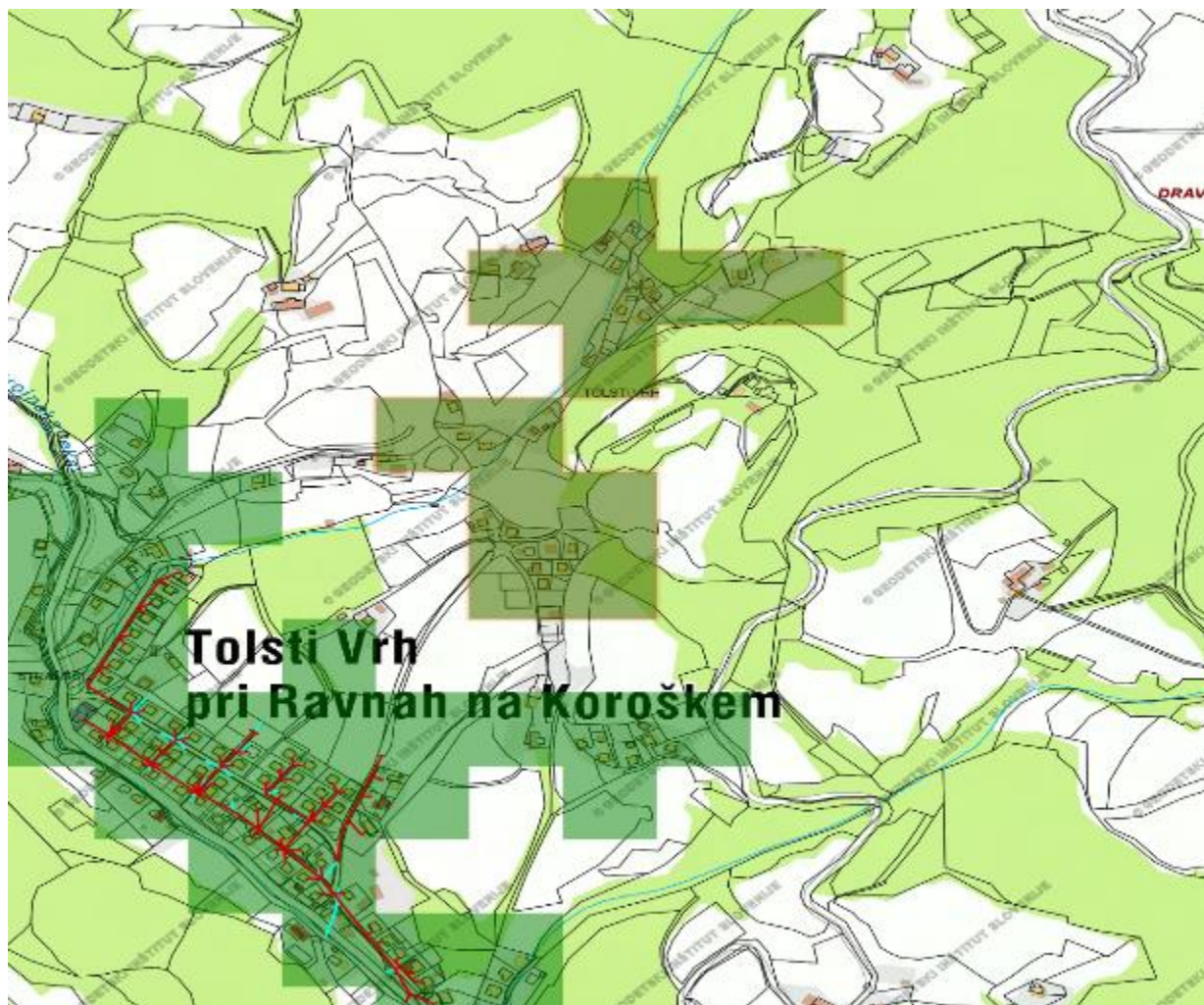
Aglomeracija: Ravne na Koroškem 1; ID 8203



Aglomeracija: Ravne na Koroškem 2; ID 8167



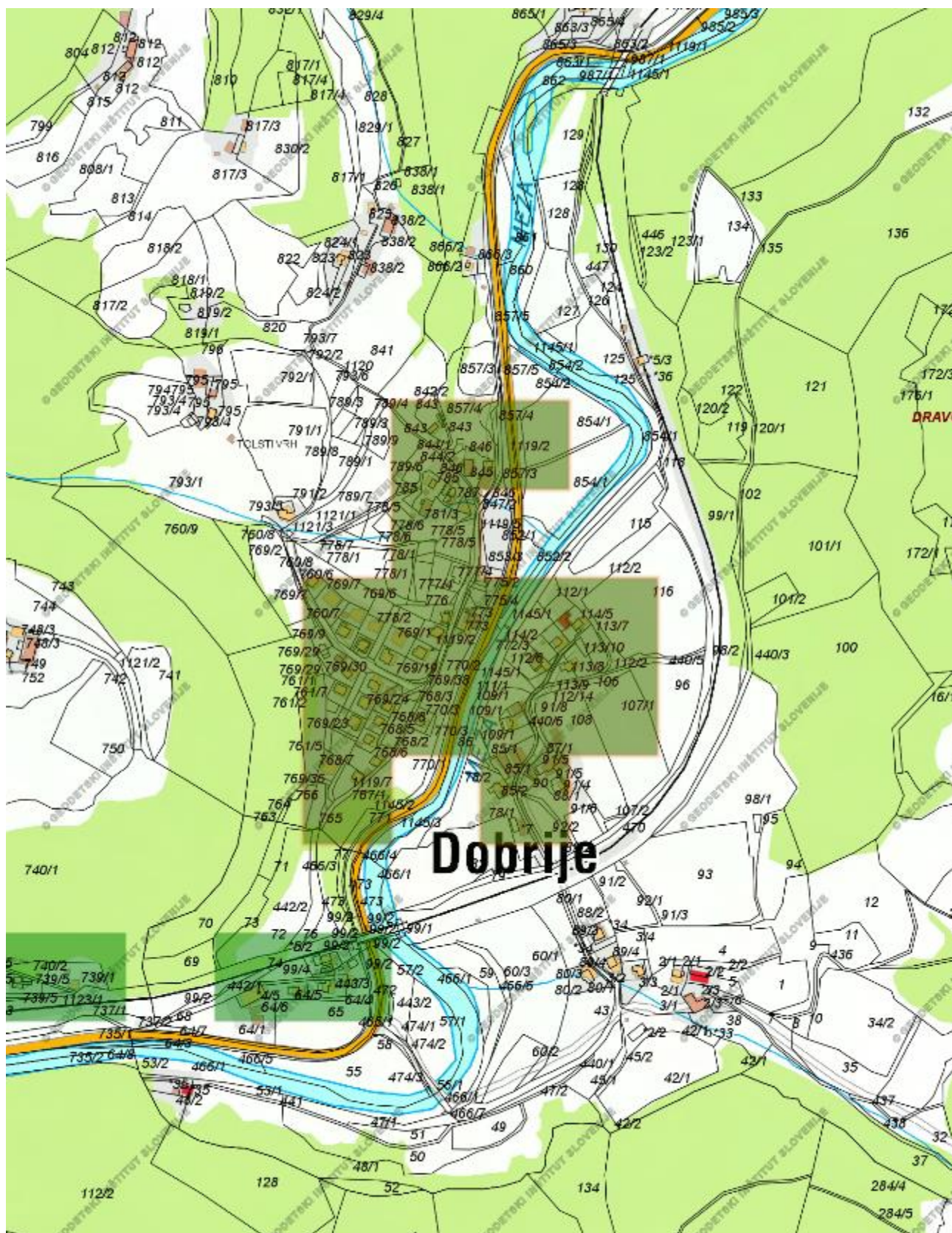
Aglomeracija: Tolsti vrh 1, ID: 8175



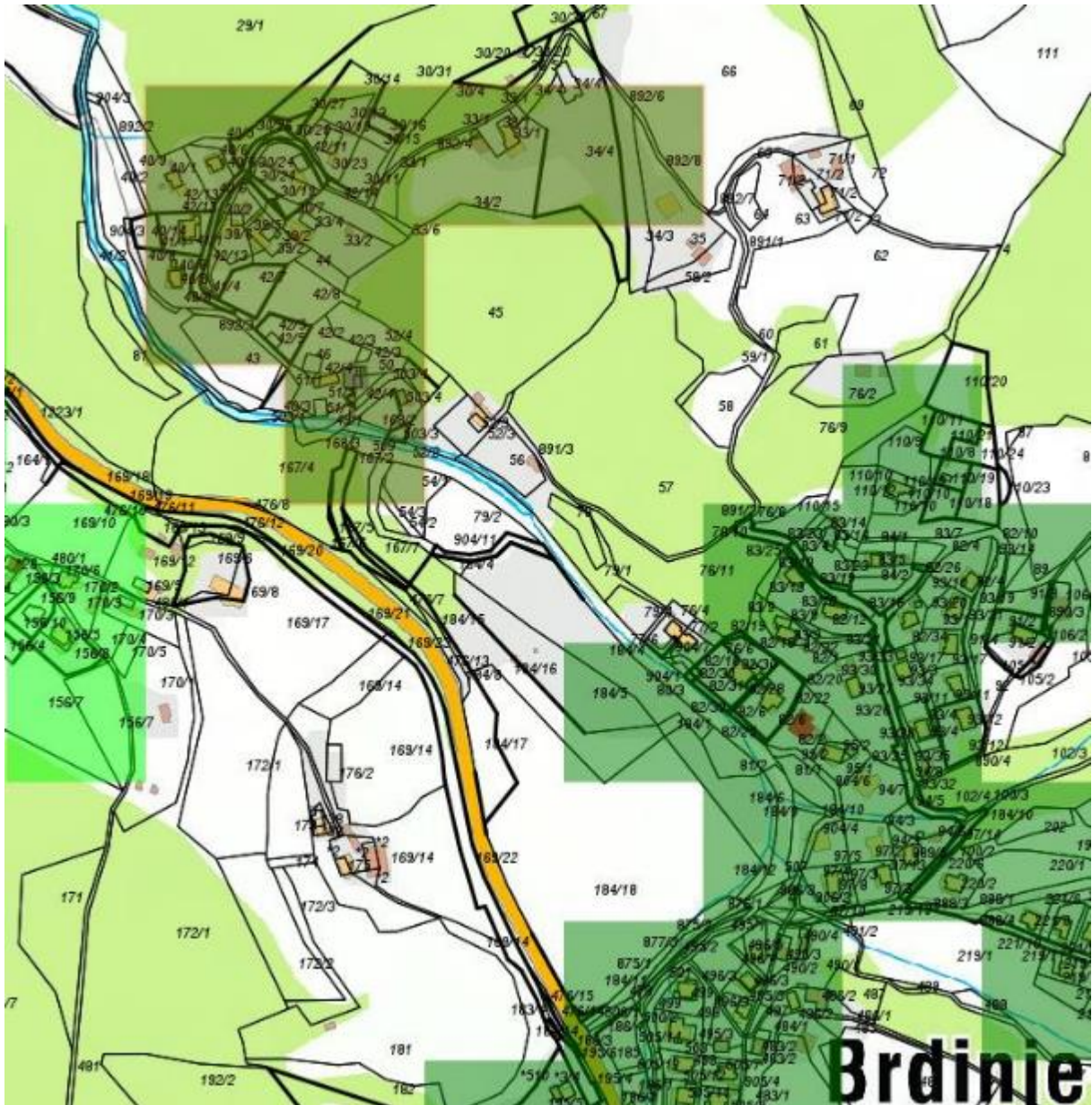
Aglomeracija: Tolsti vrh 2, ID: 8185



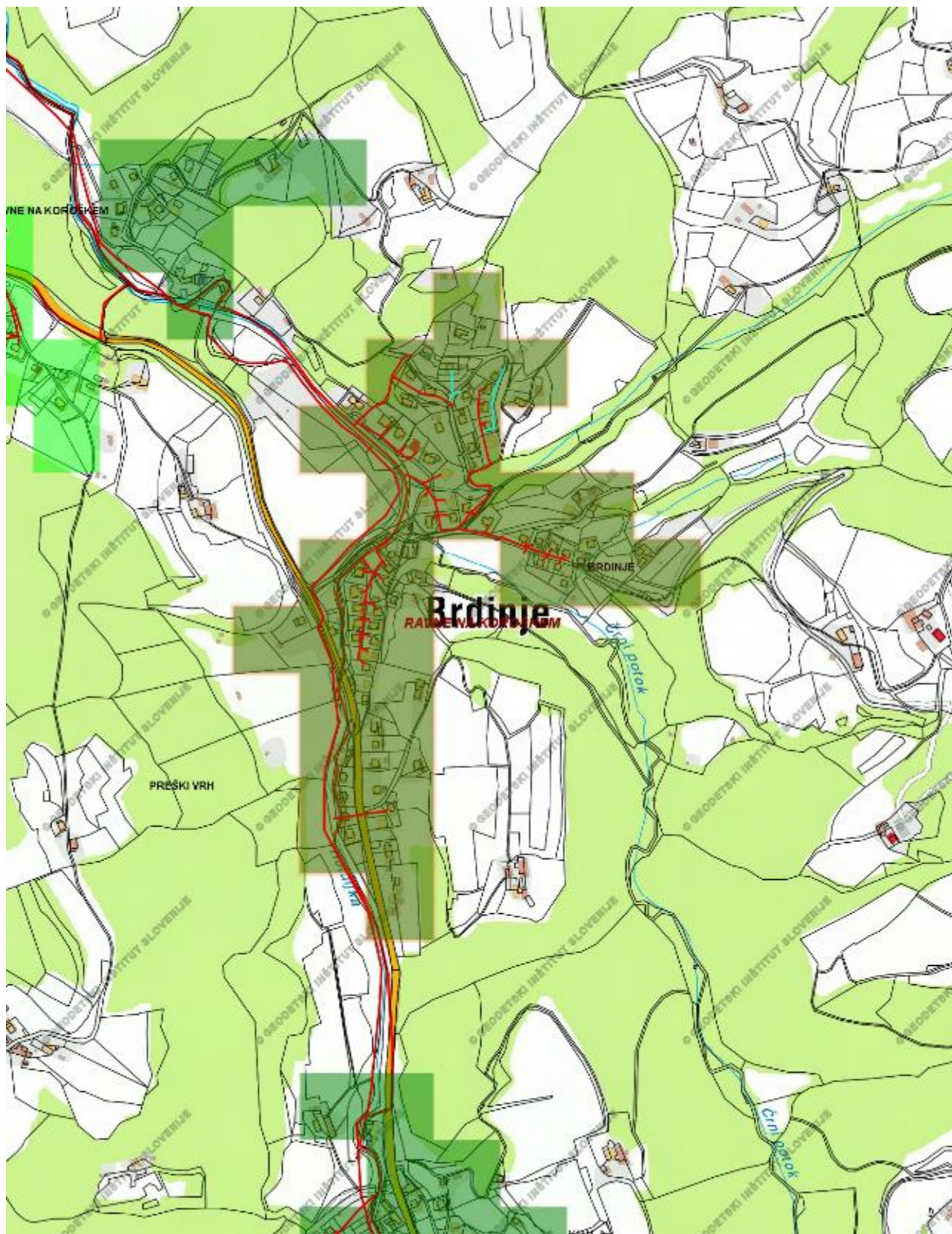
Aglomeracija: Tolsti vrh 4, ID: 8226



Aglomeracija: Tolsti vrh 5, ID: 8329



Aglomeracija: Brdinje 1, ID: 8219



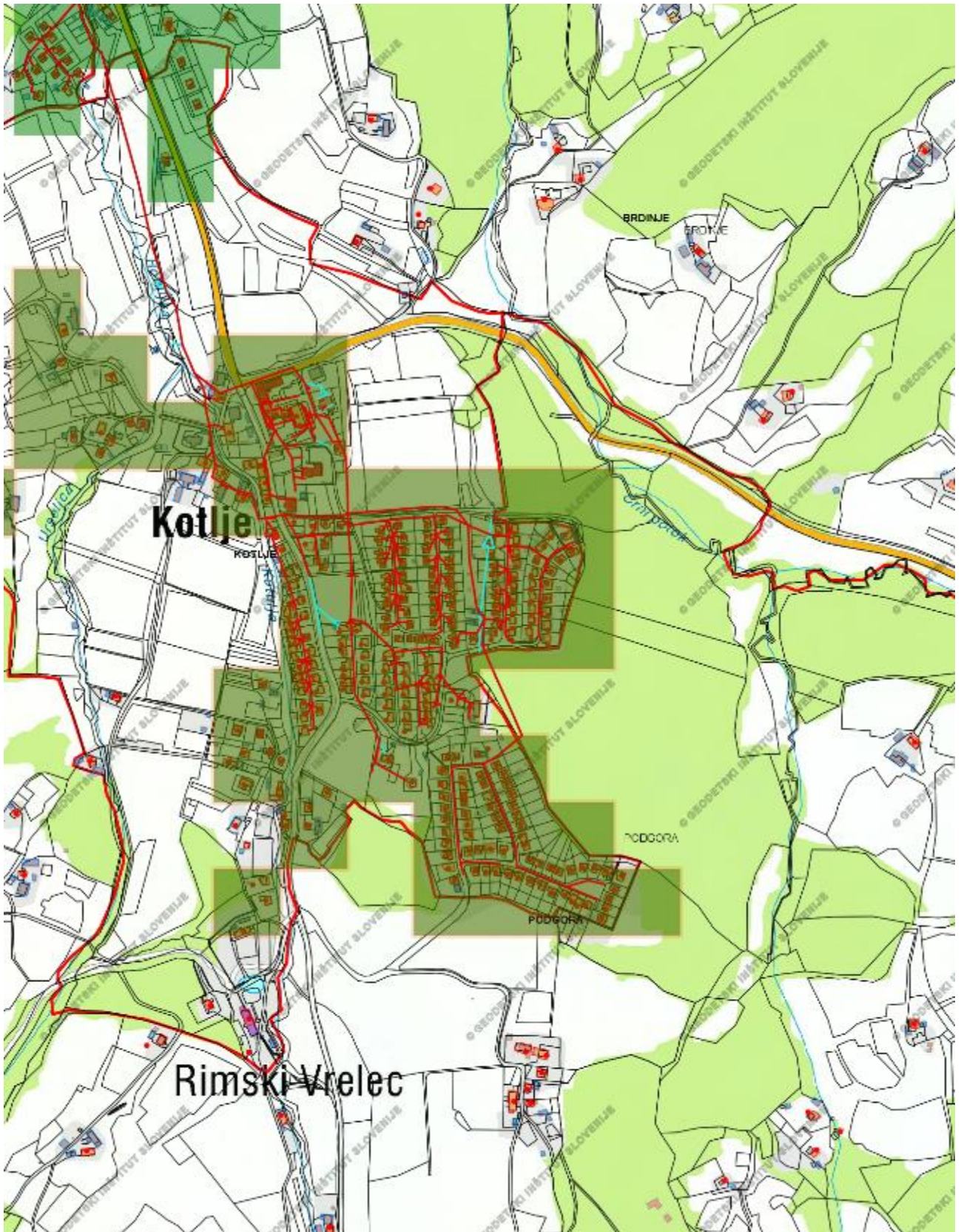
Aglomeracija: Brdinje 2, ID: 8225.



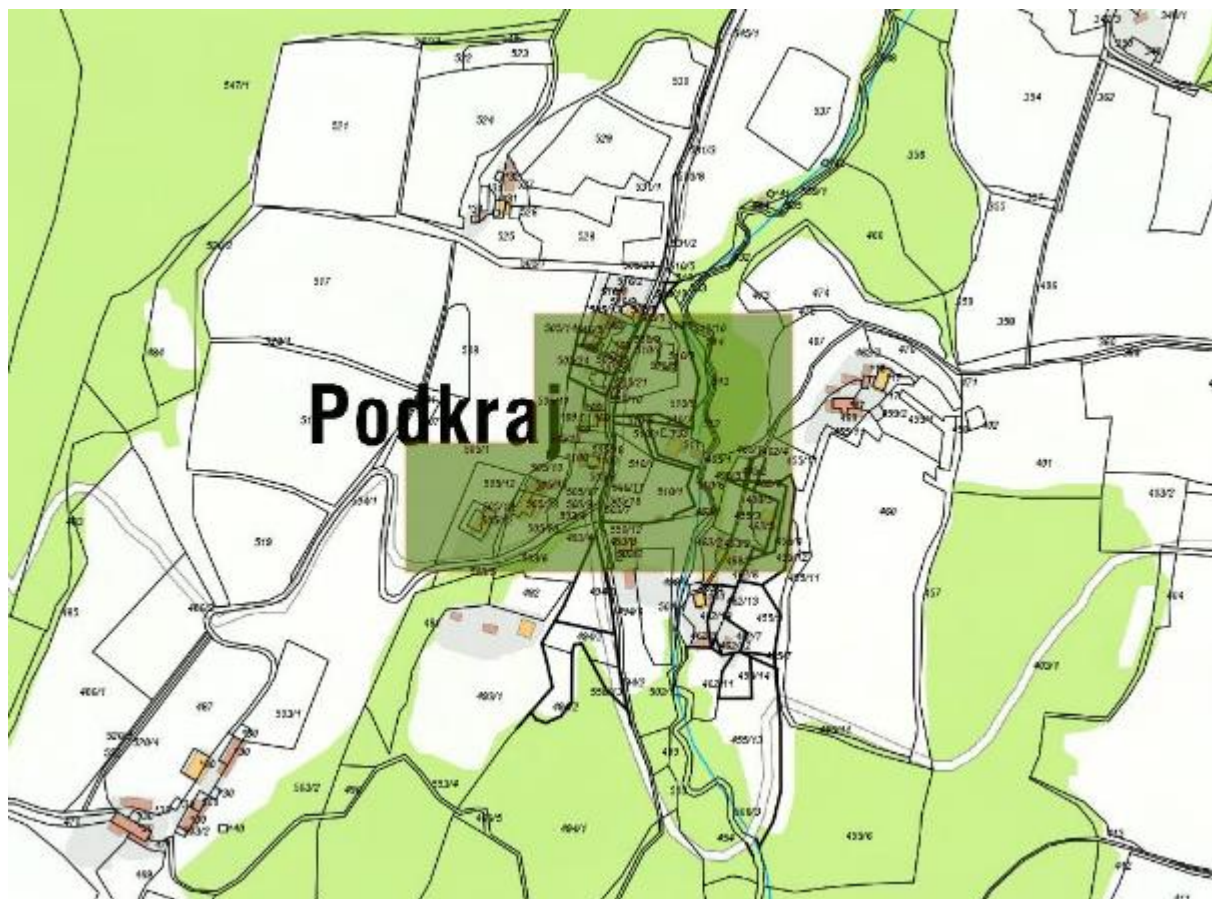
Aglomeracija: Brdinje 3, ID: 8224.



Aglomeracija: Brdinje 4, ID: 8336.



Aglomeracija Kotlje, ID 8326.



Aglomeracija Podkraj, ID 8182.

Izvajalec elaborata:

Program odvajanja in čiščenja komunalne in padavinske odpadne vode:

Miha Horvat

Vodja komunalnih storitev

Podpis: _____

Javno komunalno podjetje Ravne na Koroškem, d.o.o.

Gačnikova pot 5

2390 Ravne na Koroškem

*Datum izdelave Programa odvajanja in čiščenja komunalne in padavinske odpadne vode za obdobje 2018 – 2021: **december 2017***

Odgovorna oseba:

mag. Andreja Jehart

Direktorica JKP Ravne na Koroškem

Žig in podpis: _____

Datum: _____