

ELABORAT

O OBLIKOVANJU CEN IZVAJANJA STORITEV
OBVEZNIH OBČINSKIH GOSPODARSKIH JAVNIH SLUŽB
RAVNANJA S KOMUNALNIMI ODPADKI NA OBMOČJU
OBČIN SPODNJEGA PODRAVJA:

**Cirkulane, Destričnik, Duplek, Kidričevo, Majšperk, Podlehnik, Sveti Andraž
v Slovenskih goricah, Trnovska vas, Videm, Zavrč in Žetale**

ZA LETO 2020



IZVAJALCI



javne službe ptuj



Ptuj, 21.10.2019

VSEBINA ELABORATA

1.	UVODNA POJASNILA IN ZAKONSKA OSNOVA IZDELAVE ELABORATA	3
2.	ZAVEZANEC ZA IZDELAVO ELABORATA TER DOLOČITEV OBMOČJA IZVAJANJA JAVNE SLUŽBE RAVNANJA S KOMUNALNIMI ODPADKI	6
2.1.	Podatki o zavezancu za izdelavo Elaborata	6
2.2.	Podatki o območju ravnanja s komunalnimi odpadki.....	7
3.	IZHODIŠČA ZA OBLIKOVANJE CEN JAVNE SLUŽBE RAVNANJA S KOMUNALNIMI ODPADKI.....	8
4.	ELEMENTI ELABORATA, SKLADNO Z 9. ČLENOM UREDBE	9
4.1.	Predračunska in obračunska količina opravljenih storitev javne službe za preteklo obračunsko obdobje.....	9
4.2.	Predračunski in obračunski stroški izvajanja storitev posamezne javne službe za preteklo obračunsko obdobje na enoto	10
4.3.	Pojasnila odmikov obračunske cene od predračunske in od potrjene cene storitev posamezne javne službe za preteklo obračunsko obdobje.....	10
4.4.	Primerjava obračunskih cen posamezne javne službe, za katero se oblikuje cena, z obračunskimi cenami storitev javne službe na primerljivih območjih	10
4.5.	Primerjava izvajalca javne službe s povprečjem panoge tiste javne službe, za katero se oblikuje cena, s pomočjo kazalnikov	11
4.6.	Predračunska količina opravljenih storitev javne službe za prihodnje obračunsko obdobje.....	12
4.7.	Predračunski stroški izvajanja storitev posamezne javne službe za prihodnje obračunsko obdobje na enoto	13
4.8.	Obseg poslovno potrebnih osnovnih sredstev za izvajanje storitev posamezne javne službe za preteklo in prihodnje obračunsko obdobje	14
4.9.	Prikaz razdelitve splošnih stroškov v skladu z 10. členom Uredbe za preteklo in prihodnje obračunsko obdobje	14
4.10.	Prihodki, ki jih izvajalec ustvari z opravljanjem posebnih storitev za preteklo in prihodnje obračunsko obdobje	14
4.11.	Donos na vložena poslovno potrebna osnovna sredstva za preteklo in prihodnje obračunsko obdobje.....	14
4.12.	Število zaposlenih za izvajanje storitev posamezne javne službe za preteklo in prihodnje obračunsko obdobje.....	15
4.13.	Višina najemnine za javno infrastrukturo in njen delež, ki se prenese na uporabnike javne infrastrukture.....	15
4.14.	Stopnja izkoriščenosti javne infrastrukture, ki je namenjena izvajanju javne službe, in stopnja izkoriščenosti javne infrastrukture, ki je namenjena za izvajanje posebnih storitev	15
4.15.	Izračun predračunske cene storitev posamezne javne službe za prihodnje obračunsko obdobje in izračun predračunske cene javne infrastrukture za prihodnje obračunsko obdobje.....	15
4.16.	Prikaz sodil za razporejanje vseh stroškov in prihodkov po dejavnostih ter po občinah in druga razkritja na podlagi Slovenskega računovodskega standarda št. 35.....	17

1. UVODNA POJASNILA IN ZAKONSKA OSNOVA IZDELAVE ELABORATA

V skladu z Uredbo o metodologiji za oblikovanje cen storitev obveznih občinskih gospodarskih javnih služb varstva okolja (Ur. list RS št. 87/2012, 109/2012 in 76/2017) (v nadaljevanju: Uredba), ki je vstopila v veljavo s 1. 1. 2013, ceno storitve posamezne javne službe za območje občine predlaga izvajalec javne službe z Elaboratom o oblikovanju cene izvajanja storitev posamezne javne službe (v nadaljevanju: Elaborat), ki ga predloži pristojnemu občinskemu organu v potrditev.

Pri pripravi elaborata so bile upoštevane naslednje zakonske in ostale podlage:

1. Državni predpisi:

- a. Zakon o varstvu okolja (Ur.l.RS št. 39/06, s spremembami)
- b. Uredba o odpadkih (Ur.l.RS št. 37/15, s spremembami)
- c. Uredba o obvezni občinski gospodarski javni službi zbiranja komunalnih odpadkov (Ur.l.RS št. 33/17, s spremembami; v nadaljevanju: *Uredba o GJS zbiranja*)
- d. Uredba o metodologiji za oblikovanje cen storitev obveznih občinskih gospodarskih javnih služb varstva okolja (Ur.l.RS št. 87/12, s spremembami)
- e. Uredba o odlagališčih odpadkov (Ur.l.RS št. 10/14, s spremembami)
- f. Uredba o ravnanju z embalažo in odpadno embalažo (Ur.l.RS št. 84/06, s spremembami)
- g. Uredba o ravnanju z biološko razgradljivimi kuhinjskimi odpadki in zelenim vrtnim odpadom (Ur.l.RS št. 39/10, s spremembami)
- h. Uredba o odpadnih oljih (Ur.l.RS št. 24/12, s spremembami)
- i. Uredba o ravnanju z odpadnimi jedilnimi olji in mastmi (Ur.l.RS št. 70/08, s spremembami)
- j. Uredba o ravnanju z odpadki, ki nastanejo pri gradbenih delih (Ur.l.RS št. 34/08, s spremembami)
- k. Uredba o ravnanju z odpadki, ki vsebujejo azbest (Ur.l.RS št. 34/08, s spremembami)
- l. Uredba o odpadni električni in elektronski opremi (Ur.l.RS št. 55/15, s spremembami)
- m. Uredba o ravnanju z baterijami in akumulatorji ter odpadnimi baterijami in akumulatorji (Ur.l.RS št. 3/10, s spremembami)
- n. Uredba o izrabljenih vozilih (Ur.l.RS št. 32/11, s spremembami)
- o. Uredba o ravnanju z izrabljenimi gumami (Ur.l.RS št. 63/09, s spremembami)
- p. Uredba o ravnanju z odpadnimi nagrobnimi svečami (Ur.l.RS št. 78/08, s spremembami)
- q. Uredba o ravnanju z odpadnimi zdravili (Ur.l.RS št. 105/08, s spremembami)
- r. Uredba o ravnanju z odpadnimi fitofarmaceutskimi sredstvi, ki vsebujejo nevarne snovi (Ur.l.RS št. 119/06, s spremembami)
- s. Program ravnanja z odpadki in Program preprečevanja odpadkov Republike Slovenije (Št. 35402-1/2016/6 z dne 30. 6. 2016)
- t. Ostali specialni državni in lokalni predpisi, ki posegajo v izvajanje obveznih gospodarskih javnih služb s področja ravnanja z odpadki

2. Lokalni predpisi:

3. Ostale podlage, podatki in informacije izvajalca javne službe.

Občina na podlagi Elaborata določi potrjeno ceno, izvajalec pa v skladu s potrjeno ceno oblikuje cenik ter ga objavi na svojih spletnih straneh in na krajevno običajen način.

Na podlagi zakona o varstvu okolja (Ur. list RS št. 39/2006, s spremembami), so obvezne občinske gospodarske javne službe s področja ravnanja s komunalnimi odpadki naslednje:

- zbiranje določenih vrst komunalnih odpadkov,
- obdelava določenih vrst komunalnih odpadkov in
- odlaganje ostankov predelave ali odstranjevanja komunalnih odpadkov.

Cena posamezne storitve javne službe ravnanja s komunalnimi odpadki je sestavljena iz cene javne infrastrukture in cene opravljanja storitev posamezne javne službe ravnanja s komunalnimi odpadki.

Pri javni službi ravnanja s komunalnimi odpadki se ločeno oblikujejo cene za posamezno javno službo in naslednje storitve znotraj javne službe:

1. Zbiranje določenih vrst komunalnih odpadkov, ki vključuje zbiranje:

- ločenih frakcij določenih komunalnih odpadkov in kosovnih odpadkov, razen ločeno zbrane odpadne embalaže ter biološko razgradljivih kuhinjskih odpadkov in zelenega vrtnega odpada,
- ločeno zbrane odpadne embalaže,
- biološko razgradljivih kuhinjskih odpadkov in zelenega vrtnega odpada in
- mešanih komunalnih odpadkov.

2. Obdelava določenih vrst komunalnih odpadkov

3. Odlaganje ostankov predelave ali odstranjevanja komunalnih odpadkov

Izvajalec pa je dolžan uporabniku storitev na računu ločeno prikazati in zaračunati naslednje storitve:

1. Zbiranje določenih vrst komunalnih odpadkov (v nadaljevanju tudi: *zbiranje (komunalnih) odpadkov*)
2. Obdelavo določenih vrst komunalnih odpadkov (v nadaljevanju tudi: *obdelava (komunalnih) odpadkov*)
3. Odlaganje ostankov predelave ali odstranjevanja komunalnih odpadkov (v nadaljevanju tudi: *odlaganje (komunalnih) odpadkov*)
4. Zbiranje biološko razgradljivih kuhinjskih odpadkov in zelenega vrtnega odpada (v nadaljevanju tudi: *zbiranje bioloških odpadkov*).

Uredba določa, da se pri oblikovanju cen javnih služb upoštevajo standardi in ukrepi za opravljanje posamezne javne službe, kakor jih opredeljujejo državni in občinski predpisi za posamezno javno službo. **Pri oblikovanju cen javnih služb se upoštevajo načrtovane količine opravljenih storitev, načrtovani stroški in prihodki izvajalca za prihodnje obdobje.**

Izvajalec javne službe z elaboratom pripravi **predračunsko ceno (v €/kg)** za **prihodnje obdobje** na podlagi **načrtovane količine opravljenih storitev (v kg)** in **načrtovanih stroškov izvajanja javne službe (v €)** v prihodnjem obdobju.

Pristojni občinski organ na podlagi predloženega elaborata potrdi oz. sprejme **potrjeno ceno (v €/kg)** in morebitno **subvencijo (v €/kg)**, izvajalec pa v skladu s potrjeno ceno oblikuje cenik ter ga objavi na

svojih spletnih straneh in na krajevno običajen način. Izvajalec lahko uporabnikom storitev zaračunava zgolj **potrjeno ceno (v €/kg)** s strani pristojnega občinskega organa.

Izvajalec javne službe za uporabnike najmanj enkrat letno ugotavlja dejansko količino opravljenih storitev (v kg) in nastale stroške (v €) v **preteklem obračunskem obdobju** in določi **obračunsko ceno (v €/kg)**.

Izvajalec javne službe za preteklo obračunsko obdobje ugotovi razliko med potrjeno ceno in obračunsko ceno opravljenih storitev. **Ugotovljena razlika med potrjeno ceno in obračunsko ceno, glede na dejansko količino opravljenih storitev v preteklem obračunskem obdobju, se v elaboratu upošteva pri izračunu predračunske cene za naslednje obdobje.**

2. ZAVEZANEC ZA IZDELAVO ELABORATA TER DOLOČITEV OBMOČJA IZVAJANJA JAVNE SLUŽBE RAVNANJA S KOMUNALNIMI ODPADKI

2.1. Podatki o zavezancu za izdelavo Elaborata

Zavezanec za izdelavo Elaborata za javne službe ravnanja s komunalnimi odpadki je izvajalec obveznih gospodarskih javnih služb ravnanja s komunalnimi odpadki.

Podatki o zavezancu za izdelavo Elaborata:

Firma: Javne službe Ptuj, podjetje za izvajanje gospodarskih javnih služb in drugih dejavnosti, d.o.o.

Skrajšano ime podjetja: Javne službe Ptuj d.o.o.

Sedež: Ulica Heroja Lacka 3, 2250 Ptuj

Matična številka: 3441890000

Identifikacijska št. za DDV: SI92851525

Standardna klasifikacija dejavnosti: 70.100 – dejavnost uprav podjetij

Podatki o zavezancu za izdelavo Elaborata:

naziv: Čisto mesto Ptuj d.o.o.

naslov: Dornavska cesta 26, 2250 Ptuj

matična številka: 5657148

Identifikacijska št. za DDV: SI38292912

šifra dejavnosti: 38.110

vpis v sodni reg.: Okrožno sodišče na Ptuj

vložna številka: 10628300

Podatki o zavezancu za izdelavo Elaborata:

Naziv: Saubermacher Slovenija d.o.o.

Naslov: Ulica Matije Gubca 2, 9000 Murska Sobota

Matična številka: 5432391

Identifikacijska št. za DDV: 75433737

Šifra dejavnosti: 38.110

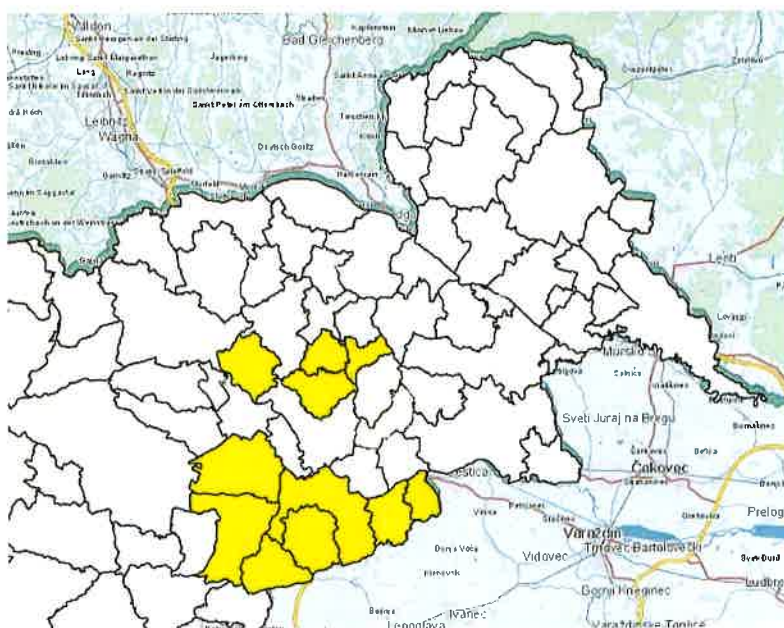
Vpis v sodni reg.: Okrožno sodišče Murska Sobota

Vložna številka: 1/03201-00

2.2. Podatki o območju ravnanja s komunalnimi odpadki

Območje ravnanja z odpadki obsega 11 občin: Cirkulane, Destrnik, Duplek, Kidričevo, Majšperk, Podlehnik, Sveti Andraž v Slovenskih goricah, Trnovska vas, Videm, Zavrč in Žetale.

Zemljevid območja:



Podatki o območju:

<i>OBČINA</i>	<i>Število prebivalcev</i>	<i>Število gospodinjstev</i>	<i>Velikost občine (km²)</i>
CIRKULANE	2348	1012	32,05
DESTRNIK	2583	946	34,50
DUPLEK	6889	2664	40,00
KIDRIČEVO	6480	2491	71,50
MAJŠPERK	4028	1653	72,80
PODLEHNIK	1862	821	46,00
SV. ANDRAŽ V SL. GORICAH	1175	413	17,60
TRNOVSKA VAS	1363	468	22,90
VIDEM	5568	2248	80,20
ZAVRČ	1604	922	19,30
ŽETALE	1301	468	38,00
SKUPAJ	35.201	14.106	474,85

*Vir: Statistični urad RS za leto 2018.

3. IZHODIŠČA ZA OBLIKOVANJE CEN JAVNE SLUŽBE RAVNANJA S KOMUNALNIMI ODPADKI

V Elaboratu so, skladno z določili 22. člena Uredbe, oblikovane predlagane cene za posamezno javno službo in posamezne storitve znotraj javne službe v skladu s programom ravnanja s komunalnimi odpadki. Cena zbiranja določenih vrst komunalnih odpadkov je ločena na ceno javne službe zbiranja določenih vrst komunalnih odpadkov, ter na ceno zbiranja bioloških odpadkov

4. ELEMENTI ELABORATA, SKLADNO Z 9. ČLENOM UREDBE

4.1. Predračunska in obračunska količina opravljenih storitev javne službe za preteklo obračunsko obdobje

Spodaj so prikazane predračunske količine 2018, in dejansko zbrane in obračunane količine v 2018, pri tem do odmika cena v €/kg ni prišlo, skupno pa smo ob izvajanju javne službe zbrali ca. 215 ton odpadkov več oz. 2,6 %, kar pomeni da smo glede na količino in velikost območja predračunsko količino dobro napovedali.

Vrsta javne službe		Predračunska količina opravljenih storitev v kg	Dejanska količina opravljenih storitev v kg
		leto 2018	leto 2018
1	Zbiranje določenih vrst komunalnih odpadkov, ki vključuje zbiranje	8.087.075	8.302.423
A	ločene frakcije določenih komunalnih odpadkov in kosovnih odpadkov, razen ločeno zbrane odpadne embalaže ter biološko razgradljivih kuhinjskih odpadkov in zelenega vrtnega odpada	2.314.008	2.207.886
B	ločeno zbrana odpadna embalaža	2.154.340	2.238.340
C	biološko razgradljivi kuhinjski odpadki in zeleni vrtni odpad	818.240	897.240
D	mešani komunalni odpadki	2.800.487	2.958.957
2	Obdelava določenih vrst komunalnih odpadkov	3.557.077	3.581.425
3	Odlaganje ostankov predelave ali odstranjevanje komunalnih odpadkov	1.600.685	1.611.641

4.2. Predračunski in obračunski stroški izvajanja storitev posamezne javne službe za preteklo obračunsko obdobje na enoto

Predračunski stroški na enoto za leto 2018 so prikazani v spodnji tabeli. Obračunski stroški na enoto so bili enaki predračunskim stroškom.

Vrsta javne službe		Predračunski stroški izvajanja storitev v letu 2018 (v EUR/kg)	Obračunski stroški izvajanja storitev v letu 2018 (v EUR/kg)
1.	Zbiranje določenih vrst komunalnih odpadkov	0,1280	0,1280
2.	Obdelava določenih vrst komunalnih odpadkov	0,0833	0,0833
3.	Odlaganje ostankov predelave ali odstranjevanje komunalnih odpadkov	0,1010	0,1010

4.3. Pojasnila odmikov obračunske cene od predračunske in od potrjene cene storitev posamezne javne službe za preteklo obračunsko obdobje

Obračunska cena je bila enaka predračunski ceni in potrjenim cenam posameznih storitev za preteklo obračunsko obdobje, zato odmikov ni bilo.

4.4. Primerjava obračunskih cen posamezne javne službe, za katero se oblikuje cena, z obračunskimi cenami storitev javne službe na primerljivih območjih

Ministrstvo za okolje in prostor je na podlagi 28. člena uredbe zavezano k opredelitvi primerljivih območij ter pripravi in objavi podatkov o povprečni potrjeni, zaračunani in obračunski ceni za vsako primerljivo območje. Zavezanec za pripravo elaborata pa je na podlagi 9. člena uredbe dolžan v elaboratu primerjati cene iz posamezne občine s cenami v primerljivem območju te občine.

Izvajalec mora v elaboratu prikazati:

- primerjavo *obračunskih cen* posamezne javne službe, za katero se oblikuje cena, z obračunskimi cenami storitev javne službe na primerljivih območjih
- primerjavo *potrjenih cen* posamezne javne službe, za katero se oblikuje cena, s potrjenimi cenami storitev javne službe na primerljivih območjih,
- primerjavo *obračunske cene javne infrastrukture* javne službe, za katero se oblikuje cena, s primerljivimi območji.

Ker Ministrstvo za okolje in prostor do priprave tega elaborata še ni objavilo cen v primerljivih območjih za leto 2018 (zadnji objavljeni podatki o primerljivih območjih so bili na voljo za leto 2014), primerjava cen storitev iz občine s primerljivimi območji v Sloveniji na podlagi 27.člena uredbe ni potrebna, niti mogoča

4.5. Primerjava izvajalca javne službe s povprečjem panoge tiste javne službe, za katero se oblikuje cena, s pomočjo kazalnikov

Opredelitev kazalnikov, ki se v skladu z Uredbo upoštevajo pri primerjavi

Kazalnik	Formula za izračun	Opis
Pospešena pokritost kratkoročnih obveznosti	$= \frac{\text{Kratkoročna sredstva} - \text{Zaloge}}{\text{Kratkoročne obveznosti}}$	Kazalnik kaže ali so najlikvidnejša sredstva financirana s kratkoročnimi viri sredstev. Če je vrednost tega kazalnika večja od 1, so poleg zalog z dolgoročnimi viri financirana tudi likvidnejša sredstva.
Gospodarnost poslovanja	$= \frac{\text{Prihodki iz poslovanja}}{\text{Odhodki iz poslovanja}}$	Kazalnik odraža razmerje med ustvarjenimi prihodki in povzročenimi odhodki iz poslovanja. Večja kot je vrednost kazalnika, uspešnejše je poslovanje, seveda pod pogojem, izkazanega čistega dobička. V primeru negativnega rezultata iz poslovanja je vrednost kazalnika manjša od 1.
Povprečna mesečna plača na zaposlenca	$= \frac{\text{Stroški plače}}{\text{št. mesecev poslovanja}} \div \text{Povprečno št. zaposlenecv}$	Rezultat kazalnika prikazuje povprečno mesečno plačo zaposlenca.

Vir: AJPES

Primerjalni kazalniki so v skladu z Uredbo vzeti iz podatkov, ki jih objavlja Agencija Republike Slovenije za javnopravne evidence in storitve (AJPES).

Za potrebe primerjave se na podlagi 9. člena Uredbe za povprečje panoge javne službe zbiranja določenih vrst komunalnih odpadkov šteje dejavnost »38.11 Zbiranje in odvoz nenevarnih odpadkov« za povprečje panoge javne službe obdelave in odlaganja pa dejavnost »38.21 Ravnanje z nenevarnimi odpadki«. Najnovejši zahtevani kazalniki so ob pripravi elaborata na voljo za poslovno leto 2018.

Primerjava kazalnikov med izvajalcem javne službe in primerjalno panogo za leto 2018:

Kazalnik	Čisto mesto Ptuj d.o.o.	Javne službe Ptuj d.o.o.	Saubermacher Slovenija d.o.o.	38.11: Zbiranje in odvoz nenevarnih odpadkov	38.21: Ravnanje z nenevarnimi odpadki
Pospešena pokritost kratkoročnih obveznosti	2,33	1,22	1,31	1,51	1,81
Gospodarnost poslovanja	1,00	1,02	1,07	1,03	1,02
Povprečna plača na zaposlenca	1.378,00	1.476,90	1.792,94	1.572,04	1.565,94

4.6. Predračunska količina opravljenih storitev javne službe za prihodnje obračunsko obdobje

Predračunska količina opravljenih storitev je načrtovana količina v prihodnjem obračunskem obdobju (2020) ocenjena na podlagi količin preteklih obračunskih obdobj ter predvidevanj za prihodnje obračunsko obdobje in sicer za 11 občin Spodnjega Podravja. Predračunska količina posameznih javnih služb ter posameznih skupin komunalnih odpadkov je prikazana v spodnji tabeli:

Vrsta javne službe		Predračunska količina opravljenih storitev v 2020 v kg (11 občin)
1	Zbiranje določenih vrst komunalnih odpadkov, ki vključuje zbiranje	8.750.000
A	ločene frakcije določenih komunalnih odpadkov in kosovnih odpadkov, razen ločeno zbrane odpadne embalaže ter biološko razgradljivih kuhinjskih odpadkov in zelenega vrtnega odpada	2.355.000
B	ločeno zbrana odpadna embalaža	2.450.000
C	biološko razgradljivi kuhinjski odpadki in zeleni vrtni odpad	995.000
D	mešani komunalni odpadki	2.950.000
2	Obdelava določenih vrst komunalnih odpadkov	3.800.000
3	Odlaganje ostankov predelave ali odstranjevanje komunalnih odpadkov	1.520.000

4.7. Predračunski stroški izvajanja storitev posamezne javne službe za prihodnje obračunsko obdobje na enoto

Predračunski stroški izvajanja storitev na enoto so stroški izračunani na podlagi načrtovane količine opravljenih storitev in načrtovanih stroškov ter prihodkov izvajalca v prihodnjem obračunskem obdobju. Predračunski stroški vključujejo, stroške opravljanja storitev, stroške najema in upravljanja zbirnih centrov, stroške sortirnih analiz, stroške odvoza odpadkov od počitniških hiš in vikendov ter donos. Predračunski stroški izvajanja storitev na enoto (€/kg) za prihodnje obračunsko obdobje so prikazani v spodnji tabeli:

Vrsta javne službe		Predračunski stroški izvajanja storitev v letu 2020 v EUR /kg
1.	Zbiranje določenih vrst komunalnih odpadkov	0,1447
2.	Zbiranje bioloških odpadkov	0,0820
3.	Obdelava določenih vrst komunalnih odpadkov	0,1193
4.	Odlaganje ostankov predelave ali odstranjevanje komunalnih odpadkov	0,0907

4.8. Obseg poslovno potrebnih osnovnih sredstev za izvajanje storitev posamezne javne službe za preteklo in prihodnje obračunsko obdobje

V prihodnjem obračunskem obdobju je načrtovana uporaba naslednjih osnovnih sredstev:

- zabojniki in vrečke za zbiranje odpadkov pri povzročiteljih, za mešane komunalne odpadke, mešano embalažo, papir in papirno embalažo, stekleno embalažo in biološko razgradljive kuhinjske odpadke, za zbiranje steklene embalaže v zbiralnicah nenevarnih frakcij,
- zabojniki in kontejnerji ter druga oprema za zbiranje odpadkov v zbirnem centru Kidričevo, Majšperk, Žetale, Videm, Duplek in Trnovska vas,
- vozila za prevzemanje in prevoz posameznih vrst odpadkov od mest prevzemanja do mest predelave in končnega odstranjevanja,
- vozilo za pranje posod za biološko razgradljive odpadke,
- vozila in oprema za zbiranje nevarnih odpadkov: vozila z ustreznimi dovoljenji,
- oprema za sprejem in tehtanje odpadkov,
- oprema za obdelavo določenih vrst komunalnih odpadkov, sortirna linija, balirna naprava, objekti, delovni stroji in naprave za manipulacijo, skladiščne površine, kontejnerji...
- oprema za prevoz odpadkov v termično obdelavo in odlaganje: vozila za prevoz kotalnih prekucnikov, vlečno vozilo...
- oprema za obdelavo bioloških odpadkov,
- odlagališče, ostala osnovna sredstva, ...

4.9. Prikaz razdelitve splošnih stroškov v skladu z 10. členom Uredbe za preteklo in prihodnje obračunsko obdobje

Razdelitev splošnih stroškov pripravlja izvajalec v okviru letnih zaključnih računovodskih poročil. V prihodnjem obračunskem obdobju bomo splošne stroške na tržno dejavnost in javno službo delili po funkcionalni metodi.

4.10. Prihodki, ki jih izvajalec ustvari z opravljanjem posebnih storitev za preteklo in prihodnje obračunsko obdobje

V skladu z 11. členom Uredbe so posebne storitve izvajalca storitve, ki jih izvajalec opravlja in pri tem uporablja javno infrastrukturo, ali prodaja stranskih proizvodov, ki nastanejo pri izvajanju dejavnosti, in niso obvezne storitve javne službe. Izvajalec posebnih storitev iz 11. člena Uredbe ne opravlja.

4.11. Donos na vložena poslovno potrebna osnovna sredstva za preteklo in prihodnje obračunsko obdobje

Izračun donosa pripravlja izvajalec v okviru letnih zaključnih računovodskih poročil, za preteklo obračunsko obdobje izvajalec donosa ni imel oz. je na segmentu GJS posloval negativno. Za prihodnje obračunsko obdobje znaša pričakovan donos 5.206 EUR oz. manj kot 5% od vrednosti poslovno potrebnih osnovnih sredstev.

4.12. Število zaposlenih za izvajanje storitev posamezne javne službe za preteklo in prihodnje obračunsko obdobje

V preteklem in v prihodnjem obračunskem obdobju je število zaposlenih za izvajanje javnih služb na območju 11 občin Spodnjega Podravja 23 (vozniki, delavci na smetarskih vozilih, disponenti, delavci, strojniki, uprava). Pri čemer v letu 2020 planiramo povečanje števila zaposlenih, zaradi dodatnih količin odpadkov, izvajanja sortirnih analiz, večjega obiska na zbirnih centrih, ...

4.13. Višina najemnine za javno infrastrukturo in njen delež, ki se prenese na uporabnike javne infrastrukture

Izvajalec bo za izvajanje storitev javnih služb uporabljal javno infrastrukturo v lasti Občin Kidričevo, Majšperk, Žetale, Videm, Duplek, Trnovska vas ter lastna osnovna sredstva. Višina stroškov za javno infrastrukturo znaša 20.574 EUR/leto. Na uporabnike storitev javne službe se prenese celotni znesek, torej 100 %.

4.14. Stopnja izkoriščenosti javne infrastrukture, ki je namenjena izvajanju javne službe, in stopnja izkoriščenosti javne infrastrukture, ki je namenjena za izvajanje posebnih storitev

Glede na to, da izvajalec ne bo izvajal posebnih storitev se celotna javna infrastruktura namenja izvajanju javne službe. Stopnja izkoriščenosti znaša cca. 95%.

4.15. Izračun predračunske cene storitev posamezne javne službe za prihodnje obračunsko obdobje in izračun predračunske cene javne infrastrukture za prihodnje obračunsko obdobje

Cena posamezne storitve javne službe ravnanja s komunalnimi odpadki je sestavljena iz cene javne infrastrukture in cene opravljanja storitev posamezne javne službe ravnanja s komunalnimi odpadki.

Izvajalec bo za izvajanje storitev javnih služb uporabljal lastna osnovna sredstva in javno infrastrukturo v lasti Občin, katere imajo zbirne centre. Strošek javne infrastrukture (najem zbirnega centra ter uporaba infrastrukture javnega pomena v lasti izvajalca) znaša 20.574 EUR/leto oz. 0,0027 EUR/kg zbranih odpadkov.

V stroških obdelave določenih vrst komunalnih odpadkov in v stroških odlaganja ostankov predelave komunalnih odpadkov strošek javne infrastrukture ni ločeno opredeljen, ker se trenutno odpadki ne obdelujejo v CERO Gajke in ne odlagajo na odlagališču Gajke. V primeru odlaganja ostankov predelave komunalnih odpadkov na odlagališču Gajke, bo ustrezno obračunan znesek stroška javne infrastrukture in drugih vrst stroškov.

Predračunska cena izvajanja storitev je cena izračunana na podlagi načrtovane količine opravljenih storitev (točka 4.8. elaborata) in načrtovanih stroškov ter prihodkov izvajalca (točka 4.9. elaborata) v prihodnjem obračunskem obdobju in je oblikovana na kg opravljene storitve (količina zbranih odpadkov za zbiranje komunalnih odpadkov, količina obdelanih odpadkov za obdelavo odpadkov, količina odloženih odpadkov za odlaganje ostankov predelave).

Predračunska cena opravljanja storitev posameznih javnih služb je prikazana v naslednji tabeli:

	7.755.000		995.000		3.800.000		1.520.000		8.750.000					
	količina odpadkov													
zbiranje določenih vrst komunalnih odpadkov	€/leto	€/kg	zbiranje bioloških odpadkov	€/leto	€/kg	obdelava določenih vrst komunalnih odpadkov	€/leto	€/kg	odlaganje ostankov predelave ali odstranjevanja komunalnih odp.	€/leto	€/kg	ravnanje z odpadki	€/leto	€/kg
Strošek II	20.574	0,0027	0	0,0000	0	0,0000	0	0,0000	0	0,0000	20.574	0,0024		
Pogonsko gorivo in elektrika	67.511	0,0087	6.405	0,0064	3.927	0,0010	0	0,0000	0	0,0000	77.843	0,0089		
Drugi stroški materiala	46.931	0,0061	3.412	0,0034	0	0,0000	0	0,0000	0	0,0000	50.343	0,0058		
stroški materiala	114.441	0,0148	9.817	0,0099	3.927	0,0010	0	0,0000	0	0,0000	128.186	0,0146		
stroški prevoznih storitev	4.359	0,0006	317	0,0003	0	0,0000	0	0,0000	0	0,0000	4.676	0,0005		
stroški drugih storitev	284.533	0,0367	20.714	0,0208	364.847	0,0960	135.505	0,0891	135.505	0,0891	805.598	0,0921		
stroški storitev	289.242	0,0373	21.031	0,0211	364.847	0,0960	135.432	0,0891	135.432	0,0891	810.552	0,0926		
stroški dela	444.464	0,0573	32.317	0,0325	22.817	0,0060	0	0,0000	0	0,0000	499.598	0,0571		
amortizacija	141.188	0,0182	10.266	0,0103	12.402	0,0033	0	0,0000	0	0,0000	163.856	0,0187		
vzdrževanje	28.218	0,0036	2.052	0,0021	20.670	0,0054	0	0,0000	0	0,0000	50.940	0,0058		
stroški financiranja	4.245	0,0005	309	0,0003	0	0,0000	0	0,0000	0	0,0000	4.554	0,0005		
splošni stroški	76.409	0,0099	5.556	0,0056	27.378	0,0072	2.128	0,0014	2.128	0,0014	111.471	0,0127		
donos	3.366	0,0004	245	0,0002	1.291	0,0003	304	0,0002	304	0,0002	5.206	0,0006		
PREDRAČUNSKA CENA	1.122.149	0,14470	81.590	0,08200	453.333	0,11930	137.864	0,09070	1.794.936	0,20514				

4.16. Prikaz sodil za razporejanje vseh stroškov in prihodkov po dejavnostih ter po občinah in druga razkritja na podlagi Slovenskega računovodskega standarda št. 35

Prihodki in večina stroškov se knjiži neposredno na končne nosilce oziroma dejavnosti. Določene vrste stroškov, ki jih ni mogoče neposredno dodeliti, se razporejajo na podlagi naslednjih sodil:

- stroški lastnih prevozov (npr. amortizacija, stroški dela, stroški zavarovanja vozil itd.) se razporejajo glede na opravljene kilometre za posamezno dejavnost,
- stroški obdelave komunalnih odpadkov (npr. amortizacija, električna energija, delo, gorivo itd.) se razporejajo na podlagi obdelane količine in njenega deleža v skupni obdelani količini,
- za ostale stroške smo uporabili ustrezna sodila v skladu s slovenskimi računovodskimi standardi, po podobnem principu.

Ptuj, 21. 10. 2019

Direktor:

Mag. Alen Hodnik

Direktor:

Kristijan Lovrenčič

Direktor:

Robert Čajič

Direktor:

Rudolf Horvat

Direktor:

Robert Čajič

