

ELABORAT IN ŠTEVILČNA OZNAKA ELABORATA:

**10 – Elaborati: Pregled varnosti ceste (RSI)  
Mnenje o ustreznosti prometne ureditve priključka**

NAROČNIK:



**Občina Trebnje**

Goliev trg 5, 8210 Trebnje

OBJEKT:

**Priključek JP 927142 na LC 425041 Trebnje – Dolenja Nemška vas**

VRSTA PROJEKTNE DOKUMENTACIJE:

**Presoja**

NASLOV NALOGE:

**Mnenje o ustreznosti prometne ureditve priključka »Dolenji Podboršt«**

IZVAJALEC PREGLEDA VARNOSTI CESTE:

**S-TEC d.o.o.**

Obrtniška cesta 14, 1420 Trbovlje

Odgovorni predstavnik podjetja:  
**David Perme, univ. dipl. inž. grad.**

Podpis in žig podjetja:

**S-TEC d.o.o.**

Biro za projektiranje, inženiring,  
storitve in gradbeništvo  
Obrtniška cesta 14, 1420 Trbovlje

IZDELOVALEC (PRESOJEVALEC VARNOSTI CEST):

**David Perme  
ID: 2016-10/30**

Žig in podpis:



JAVNA AGENCIJA  
REPUBLIKE SLOVENIJE  
ZA VARNOST PROMETA

**PRESOJEVALEC VARNOSTI CEST**  
David Perme  
ID: 2016-10/30

## KAZALO VSEBINE

1	UVOD .....	3
2	OSNOVNI PODATKI OBRAVNAVANEGA ODSEKA CESTE .....	4
2.1	Opis obstoječega stanja .....	4
3	PREGLED DELA PROJEKTNE DOKUMENTACIJE .....	6
4	TERENSKI OGLED .....	7
5	ZAKLJUČEK .....	13

## 1 UVOD

Podjetje S-TEC d.o.o. je po naročilu Občine Trebnje dobilo v izdelavo podajo mnenja o ustreznosti prometne ureditve priključka Dolenji Podboršt na Prijateljevo cesto na območju industrijske cone Trebnje.

V novo urejenem stanju je namreč priključek za Dolenji Podboršt urejen po principu »desno – desno«, kar pa zaradi podaljševanja voznihi poti ne ustreza prebivalcem naselja Dolenji Podboršt. Za korektno podajo mnenja je bil poleg pregleda dela projektne dokumentacije opravljen tudi ogled obravnavanega priključka.

Namen naloge je s strokovnim pristopom, upošteva je načela in postopke pregledovanja varnosti cest (RSI), opredeljene v *Pravilniku o preverjanju varnosti cestne infrastrukture in usposabljanju presojevalcev varnosti cest* (Ur. List RS, št. 50/2011), ki izhaja iz *Direktive 2008/96/ES* Evropskega parlamenta in Sveta z dne 19. novembra 2008 o izboljšanju varnosti cestne infrastrukture in v skladu z veljavno *Smernico za pregled varnosti cest*, izvesti pregled obravnavanega odseka z vidika projektno-tehničnih elementov odseka in njegove okolice ter vpliva človeških dejavnikov, z namenom zagotavljanja prometne varnosti na način, da se odpravijo dejavniki, ki predstavljajo dokazljivo tveganje za nastanek prometnih nesreč.

Cilj naloge je ugotoviti ali obstaja možnost utrditve priključka, ki ima dopustne vse smeri prometnih tokov in prepoznati potencialne nevarnosti, ki bi jih takšna ureditev prinesla. V kolikor obstaja možnost omogočanja levega zavijanja, se poda smernice in pogoje, pod katerimi bi bila takšna prometna ureditev sprejemljiva.

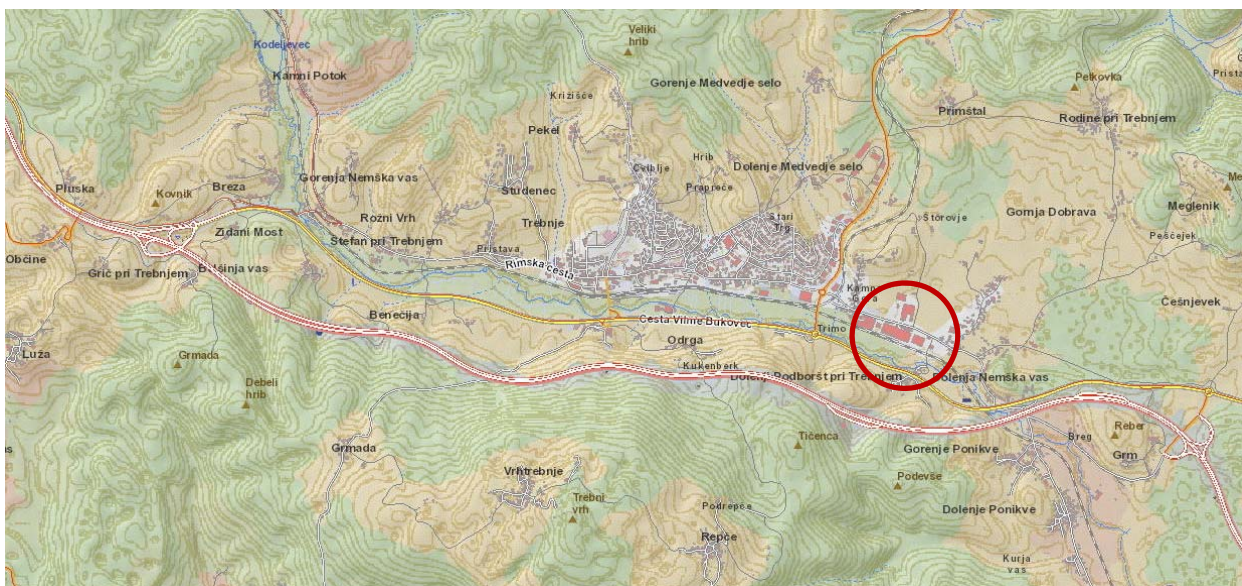
### **Naloga ne obravnava ustreznosti ostalih prometnih rešitev na obravnavanem območju!**

**Mnenje je narejeno na podlagi pregleda dela projektne dokumentacije in terenskega ogleda, ki je bil opravljen v petek, 17.11.2017.**

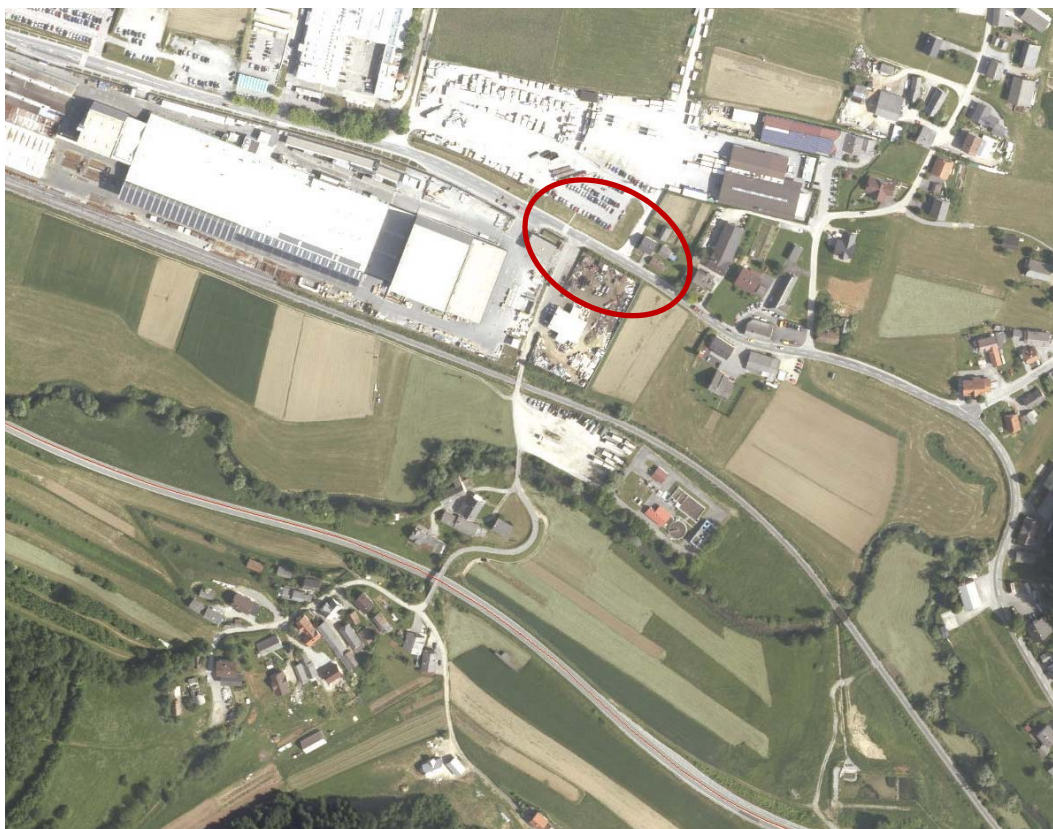
## 2 OSNOVNI PODATKI OBRAVNAVANEGA ODSEKA CESTE

### 2.1 Opis obstoječega stanja

Lokalna cesta LC 425041 Trebnje – Dolenja Nemška vas povezuje naselja Dolenji Podboršt, Dolenja Nemška vas in industrijsko cono Trebnje na mesto Trebnje in na AC Ljubljana – Brežice. Cesta se nahaja znotraj naselja, zato velja administrativna omejitev hitrosti 50 km/h.



Slika 1: Pregledna situacija (vir: <http://gis.arso.gov.si/atlasokolja>)



Slika 2: Območje pregleda prometne ureditve (vir: <http://gis.arso.gov.si/atlasokolja>)

**Vrsta ceste:**

Lokalna cesta LC 425041 spada med zbirne ceste s projektno hitrostjo 50 km/h.

**Horizontalni in vertikalni potek:**

Obravnani odsek ceste se nahaja na vstopu v naselje Trebnje. Omejitev hitrosti je administrativno omejena na 50 km/h.

Os in vzdolžni nagib ceste se prilagajata obstoječemu terenu. Horizontalni elementi ceste na obravnavanem delu odseka ustrezajo funkciji ceste in projektni hitrosti 50 km/h.

**Normalni prečni profil:**

Vozišče ima dva vozna pasova širine 3,00 m, v območju križišča pa je razširjeno za dodatni pas za leve zavijalce širine 3,0 m.

Ob cesti se nahaja obojestranski pločnik, v križišču pa so izvedene tudi kolesarske steze in prehod za kolesarje.

**Prometne obremenitve:**

Podatki o prometu za navedeni odsek niso na voljo, ocenjuje se, da PLDP presega 1000 vozil.

**Voziščna konstrukcija:**

Voziščna konstrukcija je asfaltna in je nova.

**Odvodnjavanje:**

Odvodnjavanje ceste je urejeno s peskolovi z vtokom pod robnikom.



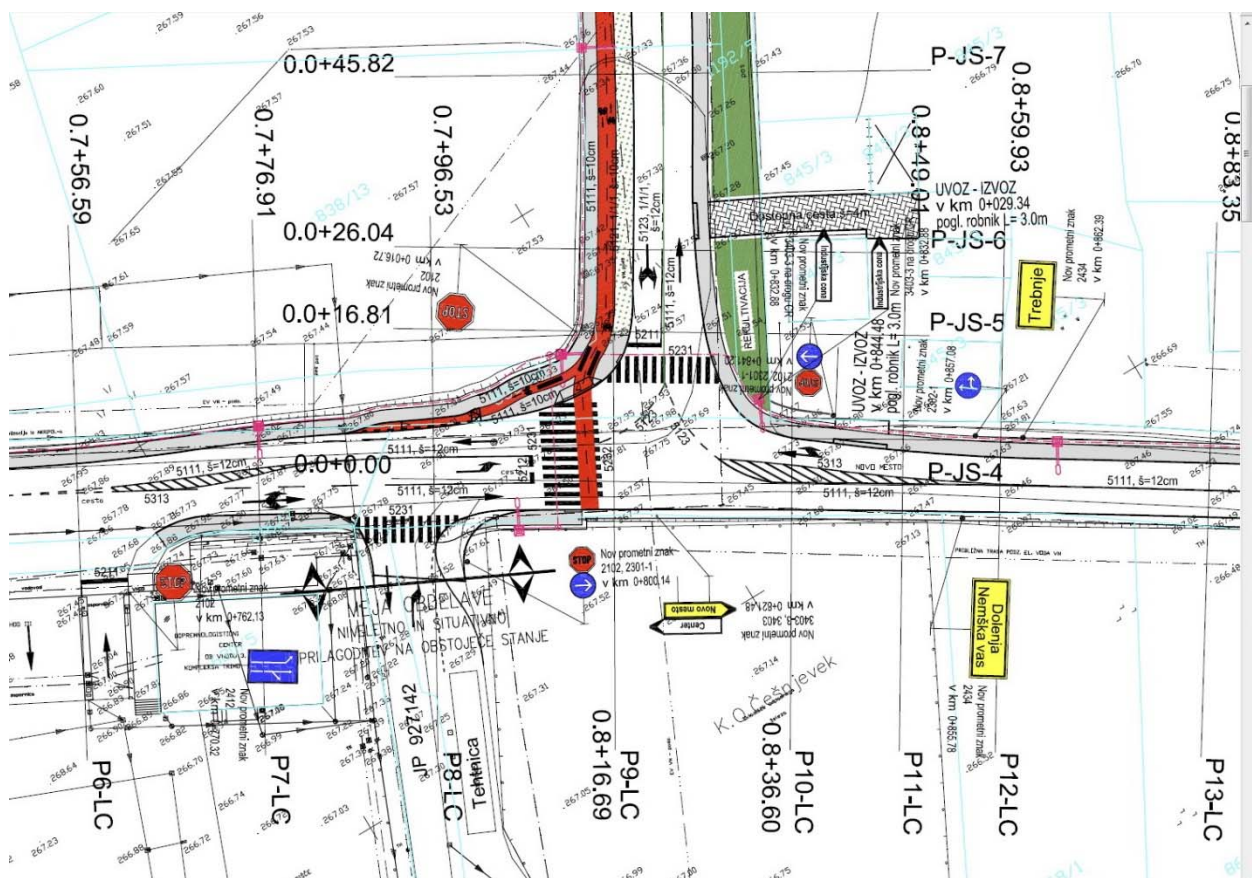
### 3 PREGLED DELA PROJEKTNE DOKUMENTACIJE

Naročnik je posredoval v pregled PZI situacije prometne ureditve za objekt »Gospodarska javna infrastruktura industrijske cone Trebnje« izdelovalca GPI d.o.o..

Na osnovi pregleda situacij ugotavljam, da se obravnavani priključek nahaja v ožjem območju križišča in se priključuje na LC v območju pasu za leve zavijalce, in sicer na območju pasu za čakanje.

Preko priključka »Dolenji Podboršt« poteka tudi prehod za pešce, na nasprotni strani pa se zaključuje kolesarska steza, kjer se preko pogreznjenega robnika vodi kolesarja na vozišče lokalne ceste.

Priključek je prometno opremljen, postavljen je »Stop znak in obvezna smer desno.



Slika 3: Situacija prometne ureditve (PZI izdelalo podjetje GPI d.o.o.)

#### **4 TERENSKI OGLED**

Dne 17.11.2017 je bil v dopoldanskem času opravljen tudi terenski ogled obravnavanega območja priključka in križišča.

V nadaljevanju je podana fotodokumentacija z opisom ugotovitev pod vsako sliko.



*Slika 4: Pogled s priključka JP 927142 »Dolenji Podboršt« proti lokalni cesti*

Na sliki 4 je razvidno, da ima priključek precej omejeno preglednost pri približevanju glavni prometni smeri (GPS = lokalna cesta). Na nasprotni strani ceste sta postavljeni prometni ogledali za zagotavljanje preglednosti.

Območje priključka združuje vozišče javne poti in dovoz iz tehtnice tovornih vozil.

Vodenje vozil je urejeno s prometnim znakom za obvezno smer desno.



*Slika 5: Pogled s priključka v smer levo (smer Trebnje)*

Slika 5 prikazuje omejeno polje preglednosti in zaznavnosti vozil, ki prihajajo iz smeri Trebnje.





*Slika 6: Pogled s priključka v smer desno (smer Dolenja Nemška vas)*

Preglednost v smer desno je zaradi ograje povsem zastrta in nezadostna.



*Slika 7: Pogled s pasu za leve zavijalce v smer Dolenja Nemška vas*

Na nasprotni strani priključka »Dolenji Podboršt« se nahaja zaključek kolesarske steze – kolesarje se spušča na vozišče lokalne ceste.

V primeru omogočanja levega zavijanja z obravnavanega priključka to predstavlja dodatni obremenilni faktor za voznike, saj morajo poleg opazovanja vozil iz smeri Trebnjega in smeri Dolenje Nemške vasi zaznati tudi morebitnega kolesarja.

Trasa lokalne ceste je na obravnavanem območju precej stegnjena in omogoča višje hitrosti od dovoljenih, kar predstavlja večje tveganje za nastanek nesreče in same posledice le te.



*Slika 8: Pogled iz smeri Dolenja Nemška vas proti Trebnjem*

Za voznike, ki prihajajo iz smeri Dolenje Nemške vasi in nadaljujejo pot naravnost, je že samo trikrako križišče precej nezaznavno. Težavo namreč predstavlja ograja – gabioni na desni strani, smerokaz za »Industrijsko cono« pa je prav tako komaj zaznaven.

Priključek za Dolenji Podboršt je praktično neviden, zato voznik na GPS težje predvidi morebiten prihod vozila iz te smeri – kar pa je še posebej nevarno v primeru čakajočega tovornega vozila na pasu za leve zavijalce.





*Slika 9: Oglledala za zagotavljanje preglednosti s priključka Dolenji Podboršt*

Nasproti priključka za Dolenji Podboršt sta postavljena 2 prometna ogledala, ki omogočata preglednost v desno in v levo.

Zaradi precejšnje oddaljenosti od priključka ne omogočata zadostne zaznavnosti vozil, ki prihajajo iz smeri Dolenje Nemške vasi in iz smeri Trebnjega.

Poleg navedenega so prometna ogledala pogojno učinkovita, saj:

- ne omogočajo zadostne preglednosti v pogojih zmanjšane vidljivosti – predvsem ob megli, hladnejših jutrih (rošenje ogledal), ponoči, in tudi ob sončnih dneh, ko je osvetljenost močna,
- vozniki težko ocenijo oddaljenost prihajajočih vozil, še posebej takrat, ko so ogledala postavljena na večji razdalji od priključka.



## **5 ZAKLJUČEK**

Glede na pregledano dokumentacijo in terenski ogled ugotavljam, da je prometna ureditev priključka po **sistemu »desno – desno«** **povsem ustrezna in je v konkretnem primeru ni dopustno spreminjati**, saj:

- Preglednost pri vključevanju iz priključka Dolenji Podboršt na lokalno cesto ni zagotovljena skladno z veljavnim Pravilnikom o cestnih priključkih na javne ceste,
- postavljena prometna ogledala na nasprotni strani priključka ne zagotavljata ustrezne preglednosti in zaznavnosti prihajajočih vozil na prednostni smeri,
- se priključek nahaja na ožjem območju križišča – na območju pasu za čakanje za leve zavijalce,
- se na območju priključka vodi tudi kolesarje na vozišče (prepletanje različnih prometnih tokov in posledično veliko informacij naenkrat).

Ob zavedanju gornjih dejstev, bi sprememba prometnega režima (dopuščanje zavijanja v levo iz SPS na GPS, kot tudi iz GPS na SPS) imela negativne posledice na nivo prometne varnosti, zato naj upravljalec ceste ohrani obstoječo rešitev – hkrati pa za preprečitev zavajanja voznikov na priključku tudi odstrani prometna ogledala, saj dajejo lažen namig, da je zavijanje v levo dopustno.

### **Dolgoročna rešitev:**

- Preureditev križišča v pravo 4-krako križišče ali izvedba krožnega križišča na obravnavanem območju.