

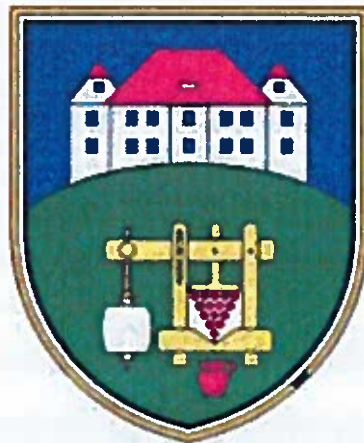


## **POSLOVNI NAČRT**

**IZVAJANJA OBVEZNIH OBČINSKIH  
GOSPODARSKIH JAVNIH SLUŽB VARSTVA OKOLJA**

**NA OBMOČJU  
OBČINE ZAVRČ**

**ZA LETO 2016**



Ptuj, maj 2016

## **KAZALO**

1. UVOD	3
2. PODATKI O NAROČNIKU GOSPODARSKIH JAVNIH SLUŽB RAVNANJA Z ODPADKI	4
3. OSNOVE REPUBLIŠKIH USMERITEV NA PODROČJU RAVNANJA Z ODPADKI	5
4. KONCEPT RAVNANJA S KOMUNALNIMI ODPADKI NA OBMOČJU OBČINE	6
5. STANDARD ZBIRANJA DOLOČENIH VRST KOMUNALNIH ODPADKOV	7
6. RAVNANJE S POSAMEZNIMI VRSTAMI KOMUNALNIH ODPADKOV	9
7. TEHNIČNI VIDIK	11
8. UKREPI ZA DOSEGANJE OKOLJSKIH CILJEV LOČENEGA ZBIRANJA	17
9. DELO Z JAVNOSTJO	18
10. FINANČNI VIDIK	19
11. ZAKLJUČEK	20

## **1. UVOD**

Pri vsaki dejavnosti, ki jo izvaja človek v naravnem ali urbaniziranem okolju nastajajo odpadki, predvsem kot negativen produkt njegovega načina življenja in dela. Žal pa ti odpadki predstavljajo velik delež pri onesnaževanju ter razvrednotenju bivalnega in delovnega okolja vsakega posameznika ter vseh nas skupaj.

Da bi se okolje obvarovalo pred vedno bolj škodljivimi vplivi nastajajočih odpadkov, tudi zaradi posledic intenzivne urbanizacije in industrializacije družbe, je potrebno vzpostaviti učinkovit sistem za celovito reševanje problematike odpadkov, z njihovim organiziranim zbiranjem, obdelavo, predelavo ter varnim končnim odstranjevanjem.

Osnovo učinkovitega sistema gospodarjenja z odpadki predstavljajo predpisi, ki urejajo ravnanje z odpadki ter naprave, objekti, oprema in strokovno usposobljeni kadri, ki takšno ravnanje omogočajo oz. izvajajo.

Predpisi s področja ravnanja z odpadki natančneje določajo porazdelitev odgovornosti in obvezna ravnanja posameznih subjektov. Tako je za ravnanje z odpadki, ki nastajajo v gospodinjstvih oz. jih povzročamo prebivalci oz. nastajajo kot posledica našega načina bivanja, pristojna lokalna skupnost, ki le – to zagotavlja z izvajanjem obveznih občinskih gospodarskih javnih služb. Vsi ostali zasebni ali javni gospodarski subjekti pri katerih nastajajo odpadki, morajo sami poskrbeti za odstranjevanje in predelavo odpadkov, pri čemer imajo več organizacijskih možnosti (npr. da jih predelajo sami oz. prepustijo zbiralcu, predelovalcu, odstranjevalcu, trgovcu ali posredniku odpadkov).

Za nastajanje odpadkov smo v prvi vrsti odgovorni prebivalci, kot uporabniki dobrin in storitev, zato je naša prva naloga, da preprečujemo nastajanje odpadkov. Ker pa preprečevalne aktivnosti vedno niso dovolj uspešne in pride do nastanka odpadkov, moramo poskrbeti za takšno ravnanje, ki ne bo imelo posledic za nas in naše okolje. Vsako takšno ravnanje pa je povezano s stroški.

Način in postopke obračunavanja stroškov ravnanja z odpadki določa Uredba o metodologiji za oblikovanje cen storitev obveznih občinskih gospodarskih javnih služb varstva okolja, ki ga je sprejelo ministrstvo za kmetijstvo in okolje, objavljen pa je bil v Uradnem listu Republike Slovenije, 87/2012 in 109/2012.

Namen pričujočega poslovnega načrta je predstavitev kvalitativnih in kvantitativnih parametrov izvajanja obveznih občinskih gospodarskih javnih služb varstva okolja na območju občine Zavrč za leto 2016.

V letu 2016 bomo na območju Občine Zavrč izvajali naslednje obvezne občinske gospodarske javne službe varstva okolja:

- zbiranje določenih vrst komunalnih odpadkov,
- obdelava mešanih komunalnih odpadkov,
- odlaganje odpadkov, ostankov predelave ali odstranjevanje komunalnih odpadkov.

## 2. PODATKI O NAROČNIKU GOSPODARSKIH JAVNIH SLUŽB RAVNANJA Z ODPADKI

### Podatki o območju

*Splošno:* Občina Zavrč, Goričak 6, 2283 Zavrč

*Površina območja / občine:* 19 km<sup>2</sup>

*Število prebivalcev:* 1755

(Vir: Statistični urad RS)

**Naselja v občini:**

Belski vrh, Drenovec, Gorenjski vrh, Goričak, Hrastovec, Korenjak, Pestike, Turški vrh in Zavrč.

(Vir: [www.zavrc.si](http://www.zavrc.si))



Slika 1: Zemljevid občine Zavrč

### 3. OSNOVE REPUBLIŠKIH USMERITEV NA PODROČJU RAVNANJA Z ODPADKI

Strateške usmeritve Republike Slovenije na področju ravnanja z odpadki obsegajo ukrepe, katerih osnovni cilji so :

- zmanjševanje deleža odpadkov za odlaganje in povečevanje deleža odpadkov za ponovno uporabo in/ali predelavo ter snovno in energetska izkoriščanje,
- zmanjševanje deleža biološko razgradljivih odpadkov v odpadkih, ki se odlagajo ter
- odlaganje samo obdelanih odpadkov.

Zastavljene cilje je možno dosežati ob upoštevanju in doslednem izvajanju prednostnega vrstnega reda aktivnosti oz. ukrepov, ki predstavljajo temelj evropske strategije ravnanja z odpadki in sicer :

1. preprečevanje nastajanja odpadkov,
2. priprava odpadkov za ponovno uporabo,
3. recikliranje odpadkov,
4. druga predelava odpadkov (npr. energetska predelava),
5. odstranjevanje odpadkov.

Glavne aktivnosti za dosego zastavljenih ciljev so zagotoviti čim večji obseg ločenega zbiranja odpadkov na izvoru njihovega nastajanja in zagotoviti pogojev za učinkovito mehansko, biološko ali termično obdelavo ločeno zbranih odpadkov ter odpadkov pred končnim odlaganjem.

Pomembno vlogo pri varstvu okolja imajo odpadki oz. gospodarjenje z odpadki, ki vključuje preprečevanje nastajanja odpadkov ter pravilno ravnanje z nastalimi odpadki. Ravnanje z odpadki ureja evropska direktiva o ravnanju z odpadki (2008/98/EC), ki odpadke obravnava kot vir surovin, v Republiki Sloveniji pa je krovni predpis Uredba o odpadkih ter na njeni podlagi sprejeti podzakonski predpisi s področja ravnanja s posameznimi vrstami odpadkov in obratovanja naprav za predelavo in odstranjevanje odpadkov.



## 4. KONCEPT RAVNANJA S KOMUNALNIMI ODPADKI NA OBMOČJU OBČINE ZAVRČ

Ravnanje s komunalnimi odpadki na območju Občine Zavrč bo temeljilo na podlagi predpisov in usmeritev Republike Slovenije ter Občine Zavrč, kar pomeni, da bo vključevalo:

- preprečevanje nastajanja in zmanjševanje nastajanja komunalnih odpadkov ter njihovih škodljivih vplivov na okolje (delo z javnostjo),
- zagotavljanje ločenega zbiranja komunalnih odpadkov v čim večjem obsegu,
- zagotavljanje predelave in ponovne uporabe čim večjega deleža prevzetih komunalnih odpadkov,
- aktivno sodelovanje povzročiteljev pri preprečevanju nastajanja odpadkov in njihovem ločenem zbiranju,
- stroške za ravnanje z nastalimi odpadki bodo poravnali njihovi povzročitelji.



Slika 2: Lega občine Zavrč

## 5. STANDARD ZBIRANJA DOLOČENIH VRST KOMUNALNIH ODPADKOV ZA OBDOBJE VELJAVNOSTI ELABORATA

Zbiranje komunalnih odpadkov se izvaja na naslednjih lokacijah:

- prevzemno mesto (pri povzročiteljih odpadkov),
- zbiralnica ločenih frakcij (imenovano tudi ekološki otok ali skupna zbiralnica LF),
- premična zbiralnica nevarnih frakcij,
- zbirni center.

### 1. Mešani komunalni odpadki (prevzemno mesto pri povzročiteljih)

Tip povzročitelja	Oprema za zbiranje	Frekvenca prevzema
Individualno gospodinjstvo	80 l posoda	13 x letno
Individualno gospodinjstvo	120 l posoda	13 x letno
Individualno gospodinjstvo	240 l posoda	13 x letno
Večstanovanjska zgradba	240 l ali 1100 l posoda	13 x letno

### 2. Papir in papirna embalaža (prevzemno mesto pri povzročiteljih)

Tip povzročitelja	Oprema za zbiranje	Frekvenca prevzema
Individualno gospodinjstvo	120 l, 240 l posoda	13 x letno
Večstanovanjska zgradba	240 l ali 1100 l posoda	13 x letno

### 3. Mešana embalaža (prevzemno mesto pri povzročiteljih)

Tip povzročitelja	Oprema za zbiranje	Frekvenca prevzema
Individualno gospodinjstvo	Namenska – prozorna embalažna vrečka	13 x letno
Večstanovanjska zgradba	1100 l posoda / mrežasti zabojnik	13 x letno

### 4. Biološko razgradljivi odpadki (prevzemno mesto pri povzročiteljih)

Tip povzročitelja	Oprema za zbiranje	Frekvenca prevzema
Individualno gospodinjstvo	120 l ali 240 l posoda	42 x letno (5 mesecev na 14 dni, 7 mesecev tedenski odvoz)
Večstanovanjska zgradba	120l, 240 l ali 1100 l posoda	42 x letno (5 mesecev na 14 dni, 7 mesecev tedenski odvoz)

Velja za uporabnike, ki so vključeni v storitev odvoza bioloških odpadkov.

**6. Zbiranje odpadkov v zbiralnicah ločenih frakcij (prevzemno mesto na zbiralnici LF)**

Vrsta odpadka	Oprema za zbiranje	Frekvenca prevzema
Steklena embalaža	240 l, 1100 l posoda	17 x letno

**5. Kosovni odpadki (naročniški sistem – prevzemna mesta pri povzročiteljih)**

Tip povzročitelja	Način zbiranja	Frekvenca prevzema
Individualno gospodinjstvo	Naročniški sistem	2 x letno
Večstanovanjska zgradba	Naročniški sistem	2 x letno

**7. Zbiranje nevarnih odpadkov – s premično zbiralnico**

Vrsta odpadka	Način zbiranja	Frekvenca prevzema letno
1. onesnažena embalaža, spreji (15 01 10*)	<b>S premično zbiralnico</b>	2 x letno
2. topila(20 01 18*)		2 x letno
3. kisline(20 01 14*)		2 x letno
4. alkalije (20 01 15*)		2 x letno
5. fotokemikalije (20 01 17*)		2 x letno
6. pesticidi (20 01 19*)		2 x letno
7. fluorescentne žarnice (20 01 21*)		2 x letno
8. olja in maščobe (20 01 26*)		2 x letno
9. barve, lepila, smole (20 01 27*)		2 x letno
10. čistila (detergenti) (20 01 29*)		2 x letno
11. zdravila (20 01 31*)		2 x letno
12. Baterije in akumulatorji (20 01 33*)		2 x letno



## 6. RAVNANJE S POSAMEZNMIMI VRSTAMI ODPADKOV

### *Mešani komunalni odpadki (MKO)*

Zbiranje poteka na prevzemnih ali odjemnih mestih, pri povzročiteljih odpadkov. Odpadek se stehta na umerjeni tehtnici odlagališča / prevzemnika MKO, kjer se odpadek obdela in del odloži. Zbiranje poteka v posodah črne ali rjave barve.

### *Biološko razgradljivi odpadki (BIO)*

Odvoz poteka samo od povzročiteljev, ki so naročili oziroma se vključili v dodatno storitev odvoza bioloških odpadkov. Biološke odpadke je potrebno ločiti od ostalih z vključitvijo v odvoz preko posod pri izvajalcu GJS ali jih kompostirati doma v hišnem kompostniku.

Naročniki storitve, biološke odpadke zbirajo v posodah rjave barve. Izvajalec 1 x letno zagotavlja pranje posod za zbiranje bioloških odpadkov.

### *Ločene frakcije in odpadna mešana embalaža (LF oz. ME)*

Ločene frakcije in odpadno embalažo prevzemamo na prevzemnih mestih pri povzročiteljih. Zbiranje poteka glede na vrsto frakcije oziroma vrsto odpadka (papir, mešana embalaža, steklo). Zbiranje papirja poteka pri povzročiteljih v posodah, ki so zelene barve z rdečim pokrovom, prav tako pri povzročiteljih poteka zbiranje mešane embalaže (plastenke, pločevinke, tetrapak), ki se zbira v namenskih prozornih vrečkah, ki jih uporabniki prejmejo od izvajalca GJS. Dostava vrečk se zagotavlja brez predhodne najave povzročitelja odpadkov. Zbiranje steklene embalaže pa poteka iz zbiralnic steklene embalaže, na znanih lokacijah po občini.

Vse uporabne surovine se transportirajo v predelavo, ki se zagotavlja preko družb za ravnanje z odpadno embalažo.

### *Kosovni odpadki (KOS)*

Kosovni odpadki se prevzemajo na prevzemnih mestih odjemalcev »Naročniški sistem«, uporabnik izpolni naročilnico za odvoz in jo posreduje do izvajalca GJS, ki ga preko zelenega medija ( telefon, fax., sms, ...) obvesti o datumu odvoza.

Prevzemanje kosovnih odpadkov temelji na njihovi materialni strukturi ter namenu nadaljnjih postopkov ravnanja z njimi in sicer :

- električna in elektronska oprema,
- odpadno železo in drugi kovinski predmeti,
- les, pohištvo,
- drugi predmeti večjih dimenzij,
- neuporabni kosovni odpadki.

Vse navedene frakcije se zbirajo ločeno in transportirajo do centra za obdelavo tovrstnih odpadkov.

### Nevarne frakcije (NEV)

Nevarne frakcije se zbirajo s pomočjo premične zbiralnice v naprej določenih lokacijah in terminu odvoza. Frakcije se zbirajo ločeno v skladu z varnostnimi navodili.

Akcije odvoza nevarnih odpadkov od gospodinjstev bodo potekale predvidoma v mesecu maju in v mesecu oktobru, o točnih terminih bodo uporabniki naknadno obveščeni.

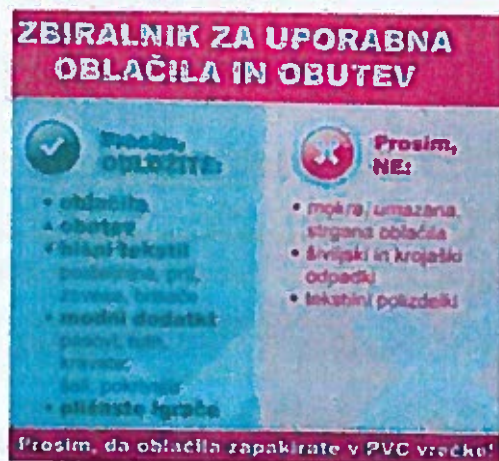
### Uporabna oblačila

Kot dodatni korak k boljšemu ločevanju odpadkov, ločeno zbiramo tudi uporabna oblačila, ki jih lahko uporabniki, v skladu z navodili, odvržejo v posebne zabojnike na že znanih lokacijah po občini, ki so objavljene tudi na spletni strani [www.cistomesto.si](http://www.cistomesto.si)

Seznam lokacij zabojnikov za zbiranje uporabnih oblačil:

ZAVRČ	ZAVRČ	ZA OBČINSKO STAVBO
-------	-------	--------------------

Za vse prevzete komunalne odpadke na območju Občine Zavrč izvajalec zbiranja komunalnih odpadkov zagotavlja njihovo nadaljnje ravnanje v skladu s predpisi, na način, da jih transportira v Center za ravnanje z odpadki ali jih predaja v skladu z navodili družb za ravnanje s posameznimi vrstami odpadkov, v kolikor se njihovo ravnanje zagotavlja s specialnimi predpisi.



## 7. TEHNIČNI VIDIK

### Oprema za zbiranje in prevoz mešanih komunalnih odpadkov

Za zbiranje mešanih komunalnih odpadkov uporabljamo:

- plastične zabojnike, črne ali rjave barve, volumnov 120, 240 l, 500 in 770 l,
- plastične zabojnike, črne ali zelene barve, volumnov 1100 l
- kovinske kontejnerje, volumnov od 5 do 10 m<sup>3</sup>



Fotografija 2 in 3: Posode za mešane komunalne odpadke

### Oprema za zbiranje in prevoz biološko razgradljivih odpadkov

Za zbiranje biološko razgradljivih odpadkov uporabljamo:

- plastične zabojnike, rjave barve, volumnov 120 l in 240 l.



Fotografija 4: Posode za biološke odpadke

## Oprema za zbiranje in prevoz odpadne embalaže ter ločenih frakcij

Za zbiranje papirne in kartonske embalaže ter ločenih frakcij iz papirja in kartona uporabljamo:

- plastične zabojnike, zelene barve z rdečim pokrovom, volumnov 120l, 240l in 1100l.



Fotografija 5 in 6: Posode za zbiranje papirja

Za zbiranje plastične embalaže ter ločenih frakcij iz plastike bomo uporabljali:

- namenske vrečke, prozorne barve, in logotipom izvajalca.
- Vsako gospodinjstvo prejme letno 26 kom vrečk.



Fotografija 7: Vrečka za mešano embalažo

Za zbiranje steklene embalaže, ki poteka preko zbiralnic ločenih frakcij uporabljamo plastične zabojnike, volumnov 240 l in 1100 l in sicer:

- steklo (zelena barva, pokrov bele barve),



Fotografija 8 in 9: Posode za zbiranje stekla (steklene embalaže)

## Oprema za zbiranje odpadkov v zbirnih centrih

Za zbiranje odpadkov v zbirnih centrih uporabljamo :

- odprte in / ali zaprte kovinske kontejnerje, volumnov od 5 do 10 m<sup>3</sup>,
- kovinske kontejnerje, kotalne prekucnike, volumna 30 m<sup>3</sup> in
- plastične posode različnih volumnov, mrežaste zabojnike, palete, ...



Fotografija 10 in 11: Kovinski kontejnerji

## Vozila za prevzemanje in prevoz komunalnih odpadkov

Za zbiranje in prevoz komunalnih odpadkov na prevzemnih mestih pri povzročiteljih (Mešani komunalni odpadki, papir, mešana embalaža, biološki odpadki) in na skupnih zbirnih lokacijah (steklena embalaža) uporabljamo specialna komunalna vozila:



Fotografija 12 in 13: Smetarska vozila

Za zbiranje in prevoz odpadkov iz zbirnih centrov, uporabljamo specialna komunalna vozila za odvoz kontejnerjev večjega volumna:

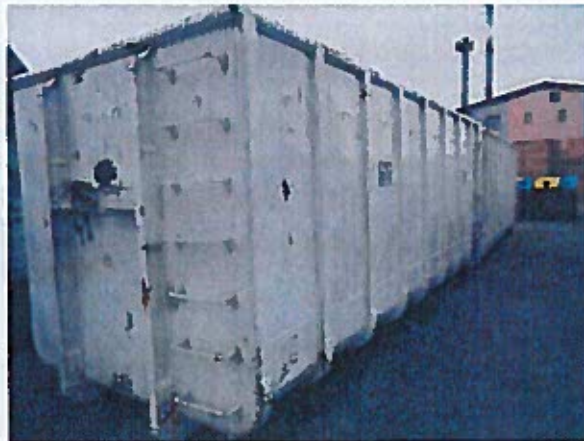


Fotografija 14: Vozilo za prevoz kontejnerjev

## Oprema za zbiranje in prevoz kosovnih odpadkov

Za zbiranje kosovnih odpadkov uporabljamo :

- odprte in / ali zaprte kovinske kontejnerje, volumnov od 5 do 10 m<sup>3</sup>,
- kovinske kontejnerje, kotalne prekucnike, volumna 30 m<sup>3</sup> in
- namenska vozila



Fotografija 15 in 16: Kontejnerji različnih volumnov za zbiranje kosovnih in drugih odpadkov

## Vozila za zbiranje in prevoz kosovnih odpadkov

Za prevzemanje in prevoz kosovnih odpadkov uporabljamo kontejnerska vozila ter vozila za prevoz kotalnih prekucnikov.



Fotografija 17: Vozilo za prevoz kotalnih prekucnikov

## Oprema za zbiranje in prevoz nevarnih frakcij

Za zbiranje nevarnih frakcij uporabljamo različno embalažo, kar je odvisno od vrste, velikosti in agregatnega stanja posameznih nevarnih odpadkov.

## Vozila za zbiranje in prevoz nevarnih frakcij

Za zbiranje in prevoz nevarnih frakcij uporabljamo specialna vozila, s pokritim kesonom in dovoljenjem za prevoz nevarnih snovi.



Fotografija 18 in 19: Vozila za prevoz in zbiranje nevarnih odpadkov

## Vozilo za pranje posod



Fotografija 21: Vozilo za pranje zabojnikov za zbiranje bioloških odpadkov

### Vzdrževanje in čiščenje zabojnikov ter ukrepi za preprečevanje onesnaževanja okolja

Za vzdrževanje zabojnikov skrbita povzročitelj odpadkov ter izvajalec zbiranja komunalnih odpadkov.

V primeru, da pride po poškodbe zabojnika po krivdi povzročitelja, si je le-ta dolžan na svoje stroške zagotoviti drugi zabojnik, ki je skladen za zbiranje posameznih vrst komunalnih odpadkov po tem letnem programu.

Če pride pri prevzemanju odpadkov do ugotovljene poškodbe zabojnika za zbiranje odpadkov, mora izvajalec na svoje stroške popraviti poškodbe oz. zagotoviti drugi zabojnik, ki je skladen za zbiranje posameznih vrst odpadkov po tem letnem programu.

Za čistočo zabojnika skrbita povzročitelj odpadkov ter izvajalec zbiranja komunalnih odpadkov. Povzročitelj odpadkov skrbi za redno čistočo zabojnikov, izvajalec zbiranja komunalnih odpadkov pa zagotavlja enkrat letno strojno pranje zabojnika za zbiranje biološko razgradljivih odpadkov.

Za urejenost okolja skrbijo in jo zagotavljajo povzročitelji odpadkov z rednim zbiranjem in oddajo odpadkov v skladu z Odlokom. V primeru, da pride do onesnaževanja okolja, je pristojnost ukrepanja Medobčinskega inšpektorata in redarstva, v skladu z določili Odloka.

Izvajalec prevzema in prevaža odpadke s posebnimi vozili in opremo, ki zagotavljajo praznjenje embalaže za zbiranje odpadkov, nalaganje odpadkov, njihov prevoz in razlaganje brez prahu, čezmernega hrupa ter raztresanja oz. razlitja odpadkov. Če pride pri prevzemanju odpadkov do onesnaženja prevzemnega mesta oziroma mesta praznjenja embalaže in nalaganja odpadkov ali njihove okolice, mora izvajalec zbiranja komunalnih odpadkov na svoje stroške zagotoviti odstranitev teh odpadkov ter očistiti onesnažene površine.



## 8. UKREPI ZA DOSEGANJE OKOLJSKIH CILJEV LOČENEGA ZBIRANJA

Okoljski cilji ločenega zbiranja so usmerjeni v :

- zmanjševanje količin odpadkov za odlaganje,
- zmanjševanje deleža biološko razgradljivih odpadkov v odpadkih, ki se odlagajo in
- povečevanje deleža odpadkov za ponovno uporabo ter snovno in energetska izkoriščanje.

Ukrepi za doseganje okoljskih ciljev ločenega zbiranja so:

- delo z javnostjo s ciljem informiranja in ozaveščanja javnosti o pravilnem ločevanju posameznih vrst odpadkov,
- zagotavljanje ločenega zbiranja čim več vrst komunalnih odpadkov,
- zagotavljanje obdelave, predelave in snovnega ter energetskega izkoriščanja za čim več vrst in čim večje količine posameznih vrst odpadkov,
- stimulatívna cenovna politika, ki bo nagrajevala zmanjševanje količin odpadkov za odlaganje posameznih povzročiteljev.

Navodila za ločevanje odpadkov so priloga 1 tega poslovnega načrta. Objavljena pa so tudi na spletni strani: <http://www.cistomesto.si/kako-locujemo>

## 9. DELO Z JAVNOSTJO

Osnovni namen dela z javnostjo pri zbiranju odpadkov je vplivanje na njihove povzročitelje, da bi s svojimi ravnanji preprečevali nastajanje odpadkov oz. če pa se njihovem nastajanju ne bodo mogli izogniti, da bodo storili vse, da bodo nastale količine minimalne in da jih bodo zbirali ločeno ter odlagali v namenske zabojnike.

Do konca decembra vsakega koledarskega leta, bomo vsem vključenim povzročiteljem razdelili rasporede odvozov odpadkov za polletje ali za celotno leto.

Do 31. 3. bomo pripravili poročilo o aktivnostih v preteklem letu ter pripravili poslovni načrt za tekoče leto.

V primeru izpada zbiranja odpadkov po načrtovanem rasporedu odvozov, bomo povzročitelje o tem obvestili preko lokalnih sredstev javnega obveščanja, prav tako pa tudi z novim terminom odvoza.

V primeru, da bodo povzročitelji posamezne vrste odpadkov odlagali v neustrezni embalaži, da bodo zabojniki nepravilno oz. nepravočasno postavljeni za prevzemna mesta oz. da bodo povzročitelji nepravilno sortirali – ločevali odpadke, jih bomo o tem obvestili s pisnimi obvestili.

Uporabnike bomo vsak 1 x letno obveščali o pravilnem ločevanju odpadkov in jih s tem spodbujali k izboljševanju okoljskih ciljev.

Vsi povzročitelji odpadkov lahko vse potrebne informacije v zvezi z ravnanjem z odpadki na njihovem območju dobijo na telefonski številki : 02 / 780 90 20 oz. [info@cistomesto.si](mailto:info@cistomesto.si).

### Evidentiranje podatkov, vodenje evidenc in poročanje

Za potrebe poslovanja in poročanja vodimo podatke o :

- strankah (ime, priimek oz. ime pravne osebe, naslov, odjemno mesto, tip, volumen in število zabojnikov, obračunski volumen)

Vodenje podatkov o strankah se vodi v t.i. registru strank. Podatki se vodijo v skupnih službah na sedežu podjetja Čisto mesto Ptuj d.o.o..

Vodenje evidenc o vrstah in količinah odpadkov, povzročiteljih/imetnikih odpadkov, postopkih obdelave ter prevzemnikih v obdelavo zagotavljamo z evidenčnimi listi in drugimi listinami, ki odpadke spremljajo od njihovega prevzema pri povzročiteljih/imetnikih do predaje prevzemnikom, ki zagotavljajo obdelavo teh odpadkov. Podatki se vodijo v skupnih službah na sedežu podjetja Čisto mesto Ptuj d.o.o..

## 10.FINANČNI VIDIK

V letu 2016 bomo kot izvajalec obveznih lokalnih gospodarskih javnih služb ravnanja z odpadki v občini Zavrč, gospodarsko javno službo izvajali v skladu z veljavnim Elaboratom o oblikovanju cen izvajanja storitev obveznih občinskih gospodarskih javnih služb ravnanja s komunalnimi odpadki v občinah Spodnjega Podravja.

## 11.ZAKLJUČEK

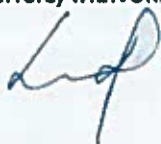
Izvajanje občinske gospodarske javne službe ravnanja z odpadki je lahko uspešno ob doslednem spoštovanju predpisov in aktivnem sodelovanju vseh subjektov, ki morajo biti vanjo vključeni.

Kot izvajalec javne službe ravnanja z odpadki na območju Občine Zavrč, izvajamo dejavnost izključno s svojimi sredstvi, in nimamo v najemu nobene infrastrukture od Občine Zavrč.

Pristojnemu organu Občine Zavrč predlagamo sprejem poslovnega načrta za leto 2016.

Pripravil :

Vodja disponentske službe:  
Kristijan Lovrenčič, inž.vok.



Direktor.  
Janez Letnik, dipl.org.mang.



Priloge:

- navodila za pravilno ločevanje.

# PAPIR

- V zaboju za zbiranje PAPIRJA odlagamo:
- karton,
  - leparka,
  - ostalo papirno embalažo,
  - čistočnice, revije, zvečke,
  - knjige, kataloge, prospekte,
  - kovane,
  - novni papir, padane vrčke,
  - klobučki,
  - pisarniške papirje.

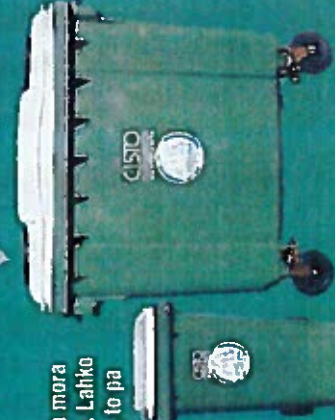
Večji kosov kartonske embataže ne tlačimo v posode. Razrežemo ali razkragamo jih na manjše kose.



# STEKLO

- V zaboju za zbiranje stekla odlagamo:
- steklenice pijač, pijač,
  - steklena embalaža za limbo, zbirala in kozmetična sredstva,
  - kozarce za jogurte brez pokrovov,
  - črno stekleno embalažo,
  - druga vrsta steklenice brez zamaskov.

Za vso embalažo vajja, da mora biti prazna - brez vsebine. Lahko jo splahnemo tudi z vodo, to pa nikakor ne pomeni, da jo moramo oprati z detergentom in krpo. Označevalnih nalepk ni potrebno odstranjevati.



# ODPADNA MEŠANA EMBALAŽA

- V vrča za mešano odpadno embalažo odlagamo:
- plastično pijač,
  - plastične vrčke, folije, plastične škatle (npr. bencinski),
  - krčke za jogurt in smetane,
  - plastične žbali (jogurt, ketchup, kis...),
  - plastične in nevarnejši žbali, pralnih sredstev/hipermarketov,
  - plastična embalaža (igračinski in kozmetični sredstva),
  - posode za namazanje in sivo namazje,
  - ostajajoče embalaže (tetrapak vrsti vrsti), manjše kose embalažnega stropora...
  - plastične pijač, posušene hrane in živalste hrane (konzerve),
  - pokrove kozarcev za jogurte, čistilno aluminijasta folija in drugo (dobre) kovinske odpadke.



- V vrčih se odlagamo:
- avtomobilskih delov,
  - drugih vrst odpadkov,
  - ohranjenih folij,
  - preostalih materialov,
  - večjih predmetov (vse plastične),
  - izdelkov s področja zdravstva.

Za vas embalažo vajja, da mora biti prozorna - brez vsebine. Lahko jo splahnemo tudi z vodo, to pa nikakor ne pomeni, da jo moramo oprati z detergentom in krpo. Označevalnih nalepk ni potrebno odstranjevati. S odstranjenjem embalaže, boste lahko vrčeve boljše izkoristili.

# MEŠANI KOMUNALNI ODPADKI

- V zaboju za zbiranje mešanih komunalnih odpadkov odlagamo:
- pomice, higijenske vložke, kozmetične blazinice,
  - iztrebke malih živali (skupaj s peskom), papir,
  - ogrevalne ogrevalne, vžigalke, porušene, plastične in zamaskovane papirje,
  - papir, ki je združen s folijo (v trgovinah vam zavijajo dukatene izdelke in meso),
  - vrčke čokolade in masla, papir za peko, vse vrste krom in zobne paste, kosi,
  - čudran, impilne traktorje, umazano aluminijasto folijo, keramični umazano plastične vrčke,
  - ostaline in posularne izdelke, izolacijo in ogrevalno steklo,
  - odpadala, navadne žarnice, klobučke, škatle in čopiči vseh vrst.

# BIOLOŠKI ODPADKI

- V zaboju za BILOŠKE odpadke odlagamo:
- ostanki od priprave hrane (zelenjava, sadje, jajčna lupina, lupine orehov, lešnikov)
  - ostanki hrane, star kruh in peciva,
  - ostanki hrane iz pločevink,
  - ostanki mlečnih izdelkov, kavno gostbo in kavna filtra, čaj in čajne vrčke
  - kasa, perle in volno,
  - odtrgane rastline (koprivice tudi z zemljo),
  - prevel, travo, listje, žgavino in drobnost lesno odpadka, ki niso obdelani z nevarnimi snovmi,
  - odrezane veje dreves in grmičevja, ki jih razrežemo na manjše kose,
  - higijenski papir (papirnato brisača, servietla, robčka),...

- V posodo ne odlagamo:
- planca, higijenskih vložkov, kozmetičnih blazinic, iztrebkov malih živali skupaj s peskom,
  - pepela, cigarnih oporokov,
  - porušene, plastične in zamaskovane papirje,
  - papirja, ki je združen s folijo (v trgovinah vam zavijajo delikatosa izdelke in meso, ovrhke čokolade in maslo),
  - papirja za peko, lub hrane, krom in zobne paste,
  - tabaki, ostanke hrane (kava,...)
  - maslo, olje, vrče za ogle...
  - ostankov živali itd...

- plato in pločevinke zamaskovane, pisala, gumijaste izdelke, manjše igrače (ne električne), krpe in gobice za čiščenje, vrčke za sesanje, ohrane, kaski, usnjene izdelke, pisala, filme, fotografije, audio in video kasete, gravirjenke, ploščice, vosak...

- V zaboju ne odlagamo:
- bioloških odpadkov,
  - kosovnih in nevarnih odpadkov
  - vse vrste sekundarnih surovin (papir, sveto, kovine in plastika),
  - vročega pepela



## KOSOVNI ODPADKI

Kosovni odpadki so odpadki večjih dimenzij in teže, ki jih zbiramo ločeno od drugih vrst odpadkov

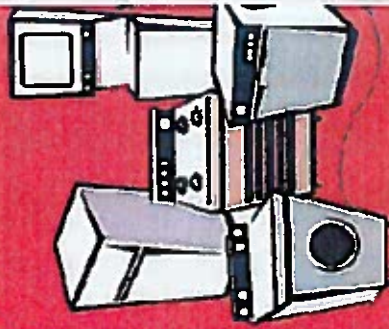
Med kosovne odpadke spadajo:

- staro pohištvo,
- sanitarna oprema,
- stara kolesa,
- stari štedilniki,
- stari pralni stroji ...

Med kosovne odpadke

NE spadajo:

- izrabljene gume,
- izrabljena motorna vozila,
- stroji in deli strojev iz kmetijske dejavnosti ...



## NEVARNI ODPADKI

Med nevarne odpadke spadajo vse snovi in predmeti, ki so nevarni oz. so onesnaženi z nevarnimi snovmi.

Med nevarne odpadke spadajo:

- premazi, črnila, lepila in smole,
- pesticidi,
- fluorescentne sijalke,
- olja in maščobe,
- topila, kisline, alkalije, čistila,
- zbravila,
- baterije in akumulatorji,
- električna in elektronska oprema.



## LOČEVANJE ODPADKOV ZAKAJ?

Količine odpadkov iz leta v leto naraščajo, odlagališča odpadkov postajajo polna. Hkrati je vse manj prostora za ureditev novih odlagališč.

Vedno več pozornosti se namena ločevanju odpadkov, ki bi jih lahko ponovno predelali.

K ločevanju nas zavezuje tudi nova zakonodaja s področja ravnanja z odpadki.

Poskrbimo, da bo nastalo čim manj odpadkov, nastale odpadke ločujemo in tako omogočimo njihovo predelavo. Na urejena odlagališča naj se odloži le še tiste odpadke, ki jih trenutno še ni možno predelati.

Prednosti ločenega zbiranja odpadkov so velike:

- razbremenitev okolja,
- ohranjanje naravnih virov,
- varčevanje z energijo,
- prihranek dragocenejšega prostora za odlaganje.

Kako ločujemo odpadke?

Z ločevanjem je potrebno pričeti DOMA oziroma na kraju nastanka. Če so odpadki pomešani, je potrebna energija in dodatni stroški, da jih ločimo. Zato uvajamo ločeno zbiranje v posodah in vrečah pri hiši. To so posode za papir, biološke odpadke, obstoječe za mešane komunalne odpadke ter vreče za mešano embalažo.

Zbiranje steklene embalaže se bo še naprej vršilo na ekoloških otokih.

Čisto mesto enkrat letno poskrbi za zbiranje kosovnih in nevarnih odpadkov po ustiajenem sistemu.

*Ohranjamo naravno okolje. Za zbiranja vredno okolje!*

**ČISTO**  
**MESTO**

DODATNE INFORMACIJE:

ČISTO MESTO PTUJ, Podjetje za gospodarjenje z odpadki, d.o.o.

Dornavska cesta 26, 2260 Ptuj

Telefon: (02) 780 90 20

Telefaks: (02) 780 90 30

E-mail: [info@cisptomesto.si](mailto:info@cisptomesto.si)



**LOČENO ZBIRANJE ODPADKOV  
JE OKOLJU PRIJAZNO  
ZBIRANJE ODPADKOV!**

*Alli vam nudimo rešitve za vaše odpadke.*

**ČISTO**  
**MESTO**

ČISTO MESTO PTUJ d.o.o.