



**OBČINA SEMIČ**  
OBČINSKI SVET  
Štefanov trg 9  
8333 SEMIČ

Gradivo za 25. redno sejo občinskega sveta v maju 2014 – k točki **13** dnevnega reda

---

Številka: 3500-03/2008-324

**ZADEVA: Obravnava in sprejem predlaganega tehničnega popravka Odloka o Občinskem prostorskem načrtu Občine Semič**

Na podlagi 14. člena Statuta Občine Semič (Uradni list RS, št. 57/10) in 71. člena Poslovnika občinskega sveta Občine Semič (Uradni list RS, št. 57/10) je Občinski svet Občine Semič na svoji \_\_\_\_\_ redni seji dne \_\_\_\_\_ sprejel naslednji

**TEHNIČNI POPRAVEK**  
**Odloka o Občinskem prostorskem načrtu Občine Semič**

1. člen

1. Popravi se legenda izvedbenega dela OPN Občine Semič v delu »2. Pregledna karta občine s prikazom osnovne namenske rabe in ključnih omrežij gospodarske javne infrastrukture« tako, da se v stolpcu Ključna omrežja prometne infrastrukture, namesto Kolesarske poti nadomesti s Kolesarske smeri. Kolesarske smeri se v Prikazu območij enot urejanja prostora in gospodarske javne infrastrukture obravnavajo kot osnovne smeri kolesarskega prometa in ne predstavljajo poteka kolesarskih poti.

2. Popravi se grafični prikaz pridobivalnega prostora kamnoloma Brezovica v izvedbenem delu OPN Občine Semič na karti 3-18 »Prikaz območij enot urejanja prostora, osnovne oziroma podrobnejše namenske rabe prostora in prostorskih izvedbenih pogojev« v merilu 1:5000 tako, da se uskladi z mejami in obliko pridobivalnega prostora, določenega v Občinskem podrobnem prostorskem načrtu kamnolom Brezovica (Uradni list RS, št. 58/13).

3. Popravi se grafični prikaz v izvedbenem delu OPN Občine Semič na karti 3-28 »Prikaz območij enot urejanja prostora, osnovne oziroma podrobnejše namenske rabe prostora in prostorskih izvedbenih pogojev« v merilu 1:5000 tako, da se površine na zemljišču s parc. št. \*333, 372, 326/1, 327, 323 k.o. Kot v EUP VIN-1 popravi tako, da se spremeni podrobnejša namenska raba iz Az v A.

4. Popravi se grafični prikaz v izvedbenem delu OPN Občine Semič na karti 3-21 »Prikaz območij enot urejanja prostora, osnovne oziroma podrobnejše namenske rabe prostora in prostorskih izvedbenih pogojev« v merilu 1:5000 tako, da se obstoječa stavba s pripadajočo gradbeno parcelo na zemljišču s parc. št. \*241/6, 3586/3, 3586/1 k.o. Semič v celoti vključi v območje podrobnejše namenske rabe A v EUP VIN-1.

5. V šestem odstavku 133. člena Odloka o Občinskem prostorskem načrtu občine Semič (Uradni list RS, št. 60/2013) se v tabeli črtajo oznake MST - 4 (PC), MST - 5 (PC), MST- 6 (PC). Tekstualni del se nadomesti z novim, ki se glasi:

»Za obratovanje kamnoloma in gospodarjenje z gozdovi sta predvideni dve dostopni cesti s trasnim potekom na zahodno in vzhodno stran kamnoloma.

Za zahodno dostopno cesto MST - 3 (PC) je predvidena izdelava OPPN. Vzhodna dostopna cesta pa se rešuje z ustrežno projektno dokumentacijo. Načrtovana zahodna dostopna cesta MST- 3 se gradi v

prvi fazi za dostop do kamnoloma, kjer se v prvi fazi dovoli delno izkoriščanje kamnoloma, izključno za potrebe izgradnje nove dostopne vzhodne ceste. Vzhodna dostopna cesta bo služila za obratovanje kamnoloma in gospodarjenju z gozdovi. Po izgradnji vzhodne dostopne ceste se zahodna dostopna cesta za namene izkoriščanja kamnoloma opusti.

Pri določanju natančne trase predlagamo sodelovanje ZRSVN in pristojne gozdarske javne službe. Grajena mora biti z ustreznimi elementi (nosilnost, nakloni), s priključki vlak in rampnimi prostori. Ceste kamnoloma ponoči ni dovoljeno osvetljevati.«

## 2. člen

Ta tehnični popravek začne veljati naslednji dan po objavi v Uradnem listu Republike Slovenije

Št.:  
Semič, dne

Županja  
Občine Semič  
Polona Kambič

## OBRAZLOŽITEV:

### Popravek št. 1

Pri pripravi legende izvedbenega dela OPN Občine Semič in digitalnih podatkov o ključnih omrežjih prometne infrastrukture so kolesarske smeri pomotoma poimenovane v kolesarske poti in kot take vključene v izvedbeni del OPN, v karte »4. Prikaz območij enot urejanja prostora in gospodarske javne infrastrukture«. Tehnični popravek se izvede tako, da v legendi kolesarske poti nadomesti s kolesarske smeri. Kolesarske smeri se v Prikazu območij enot urejanja prostora in gospodarske javne infrastrukture obravnavajo kot osnovne smeri kolesarskega prometa in ne predstavljajo poteka kolesarskih poti.

### Popravek št. 2

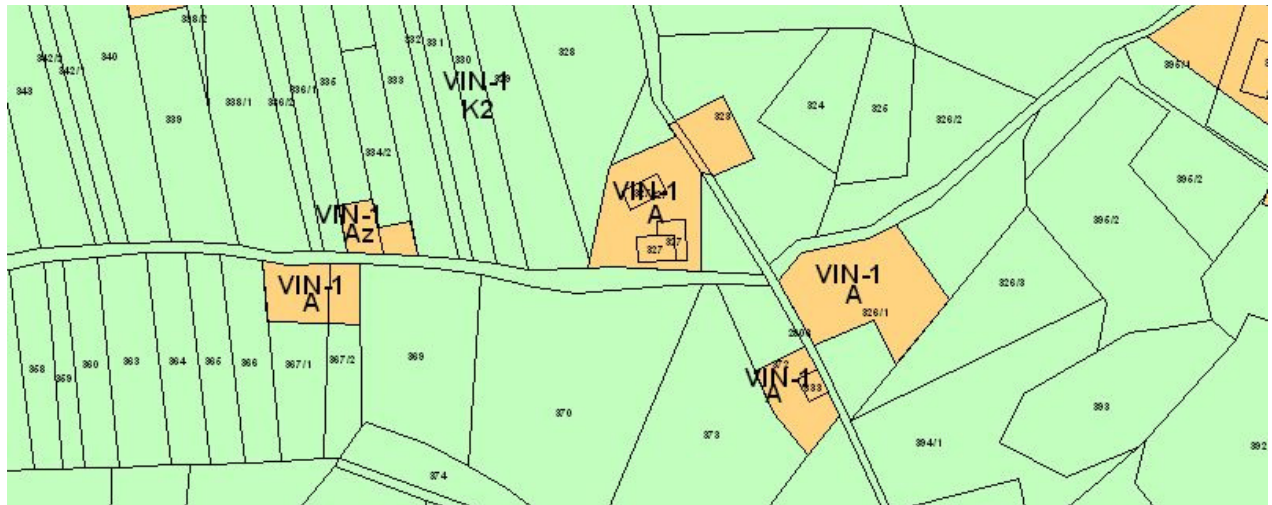
Pri digitalnem prenosu meja pridobivalnega prostora kamnoloma Brezovica iz dopolnjenega osnutka Občinskega podrobnega prostorskega načrta kamnolom Brezovica v grafične prikaze izvedbenega OPN Občine Semič je prišlo, zaradi različnih programov do napake, zato se s tehničnim popravkom popravi prikaz pridobivalnega prostora kamnoloma Brezovica v skladu s sprejetim OPPN. Pravilne lomne točke pridobivalnega prostora so:

id	y	x
1	509759,34	57073,38
2	509785,06	57075,04
3	509949,1	57078,53
4	510004,8	56985,65
5	509971,49	56847,26
6	509884,94	56850,63
7	509853,07	56901,12
8	509835,34	56919,1
9	509762,78	56948,7
10	509745,65	57006,21



### Popravek št. 3

Pri digitalni obdelavi podatkov v izvedbenem delu OPN Občine Semič je prišlo do pomote tako, da so stavbna zemljišča s parc. št. \*333, 372, 326/1, 327, 323 k.o. Kot v EUP VIN-1 opredeljena s podrobnejšo namensko rabo Az, ker pa so v območju obstoječe kmetije in zidanice je smiselno, da se podrobnejša namenska raba popravi v A.



### Popravek št. 4

Pri digitalni obdelavi podatkov v izvedbenem delu OPN Občine Semič je zaradi zamika digitalnega katastra in DOFa prišlo do pomote tako, da del obstoječe stavbe s pripadajočo gradbeno parcelo na zemljišču s parc. št. \*241/6, 3586/3, 3586/1 k.o. Semič v EUP VIN-1 sega preko meje območja podrobnejše namenske rabe A. Tehnični popravek se izvede tako, da se obstoječa stavba s pripadajočo gradbeno parcelo v celoti vključi v območje podrobnejše namenske rabe A v EUP VIN-1.



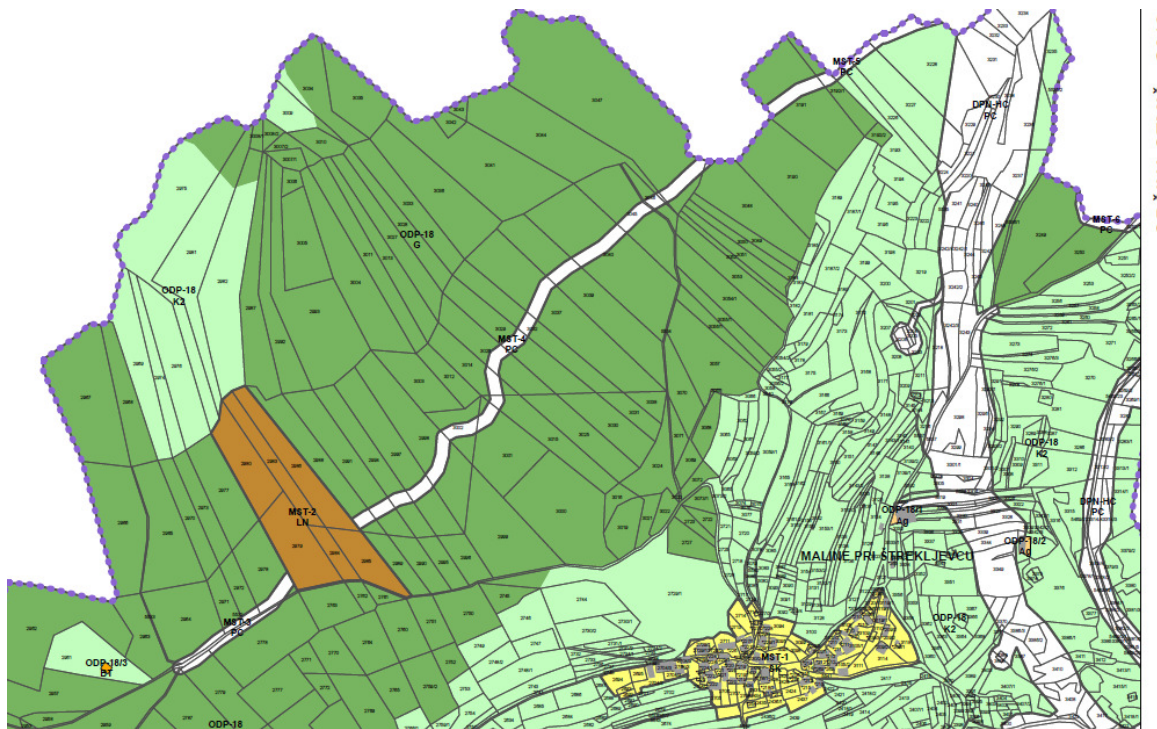
### **Popravek št. 5:**

Na Občino Semič je bil podana vloga za izdelavo Občinskega podrobnega prostorskega načrta za Kamnolom Maline (MST-2 LN) s strani zasebnega investitorja, za potrebe nadzemnega pridobivanje mineralnih surovin.

V sklopu izdelave Občinskega podrobnega prostorskega načrta kamnoloma Maline (v nadaljevanju OPPN), je potrebno urediti tudi dostopno pot. V odloku Občinskega prostorskega načrta občine Semič (Ur. l. RS, št. 60/2013) (v nadaljevanju OPN) je omenjena pot načrtovana po trasi MST-3 PC, MST-4 PC, MST-5 PC, MST-6 PC, za katero pa je predvidena izdelava OPPN-ja, kar je iz vidika gradnje take poti nesmiselno oz. nepotrebno. Predvidevamo, da je pri izdelavi OPN-ja Občine Semič prišlo do napake pri uvrščanju omenjene dostopne poti v območje na katerih je potrebno izdelati podrobni prostorski načrt.

V ta namen smo pripravili tehnični popravek odloka, ki se nanaša izključno na del Občinskega prostorskega načrta Občine Semič, za enoto urejanja prostora MST-4 PC, MST-5 PC, MST-6 PC, ki predstavljajo vzhodno dostopno pot do kamnoloma za katero je predvidena izdelava OPPN-ja. Zahodna dostopna pot (EUP MST-3 PC) se ureja v sklopu Kamnoloma Maline kot OPPN in bo služila kot dostopna pot do kamnoloma izključno za potrebe izkoriščanja kamnoloma za izgradnjo omenjene vzhodne poti.

Vzhodna dostopna pot do kamnoloma Maline bi se po sprejetju predlaganega tehničnega popravka urejala kot gozdna prometnica, ki je po Uredbi o razvrščanju objektov glede na zahtevnost gradnje (Ur. l. RS, št. 26/2013) razvrščena med enostavne objekte za katere pa je potrebno pridobiti ustrezno projektno dokumentacijo in soglasja pristojnih soglasodajalcev.



Prikaz območja kamnoloma Maline (MST -2 LN) in dostopne poti (MST-3 PC, MST-4 PC, MST-5 PC, MST-6 PC), izsek iz grafičnega dela Občinskega prostorskega načrta (Ur. l. RS št. 60/13).

### **PREDLOG OBČINSKEMU SVETU:**

**Sprejme se Tehnični popravek Odloka Občinskega prostorskega načrta Občine Semič (Ur.l. RS, št. 60/13) v predlagani vsebini in se ga pošlje v objavo v Uradni list RS.**

Pripravila:  
Mira Kambič Štukelj

Predlagateljica:  
Polona Kambič, županja