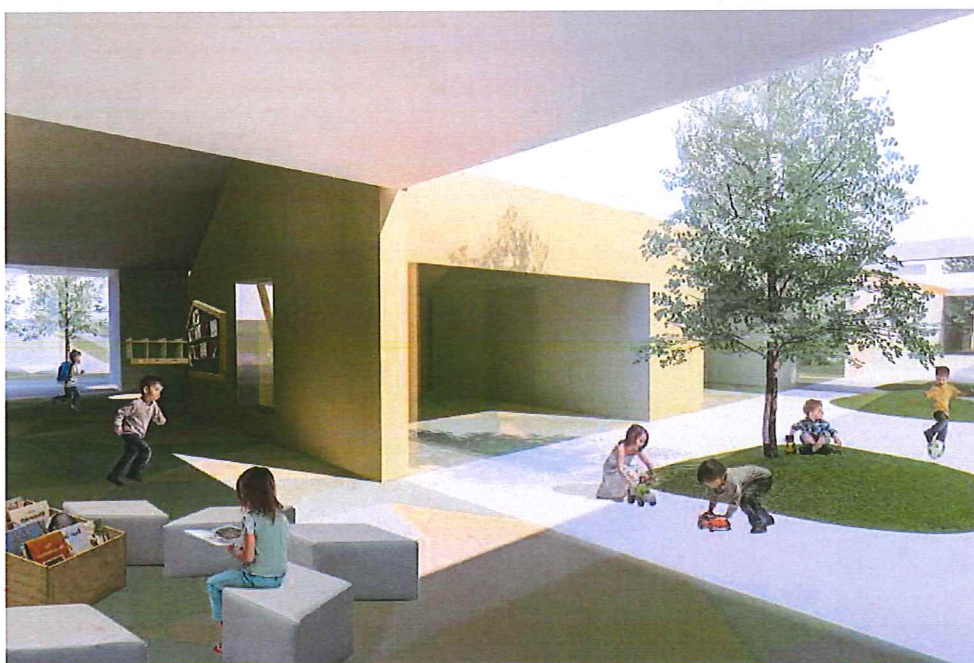




M I R N A

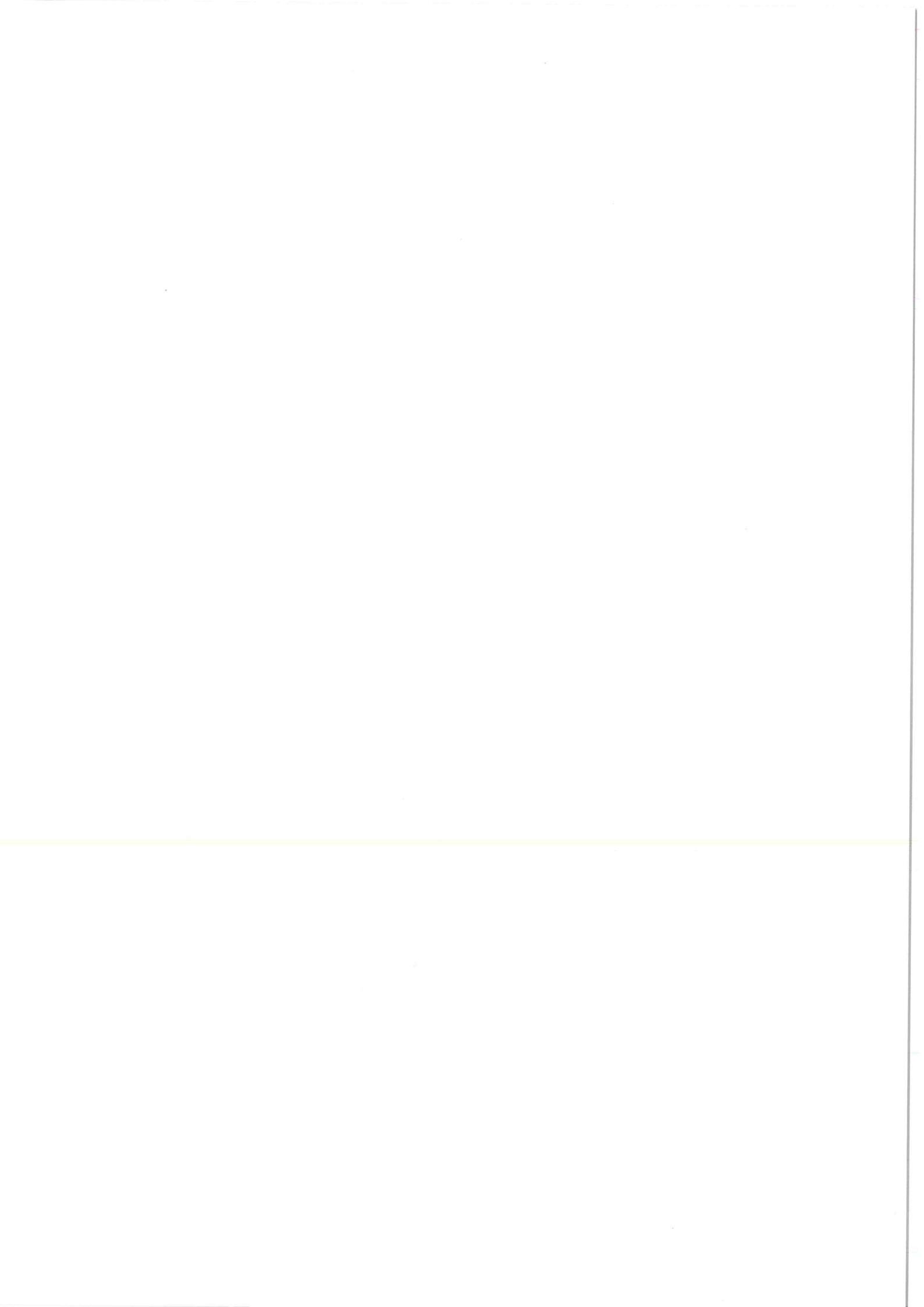
Analiza stanja predšolske vzgoje z demografsko projekcijo in idejno rešitvijo prostorske problematike za izvajanje javnih programov v občini Mirna



Pripravili: občinska uprava Občine Mirna in Osnova šola Mirna

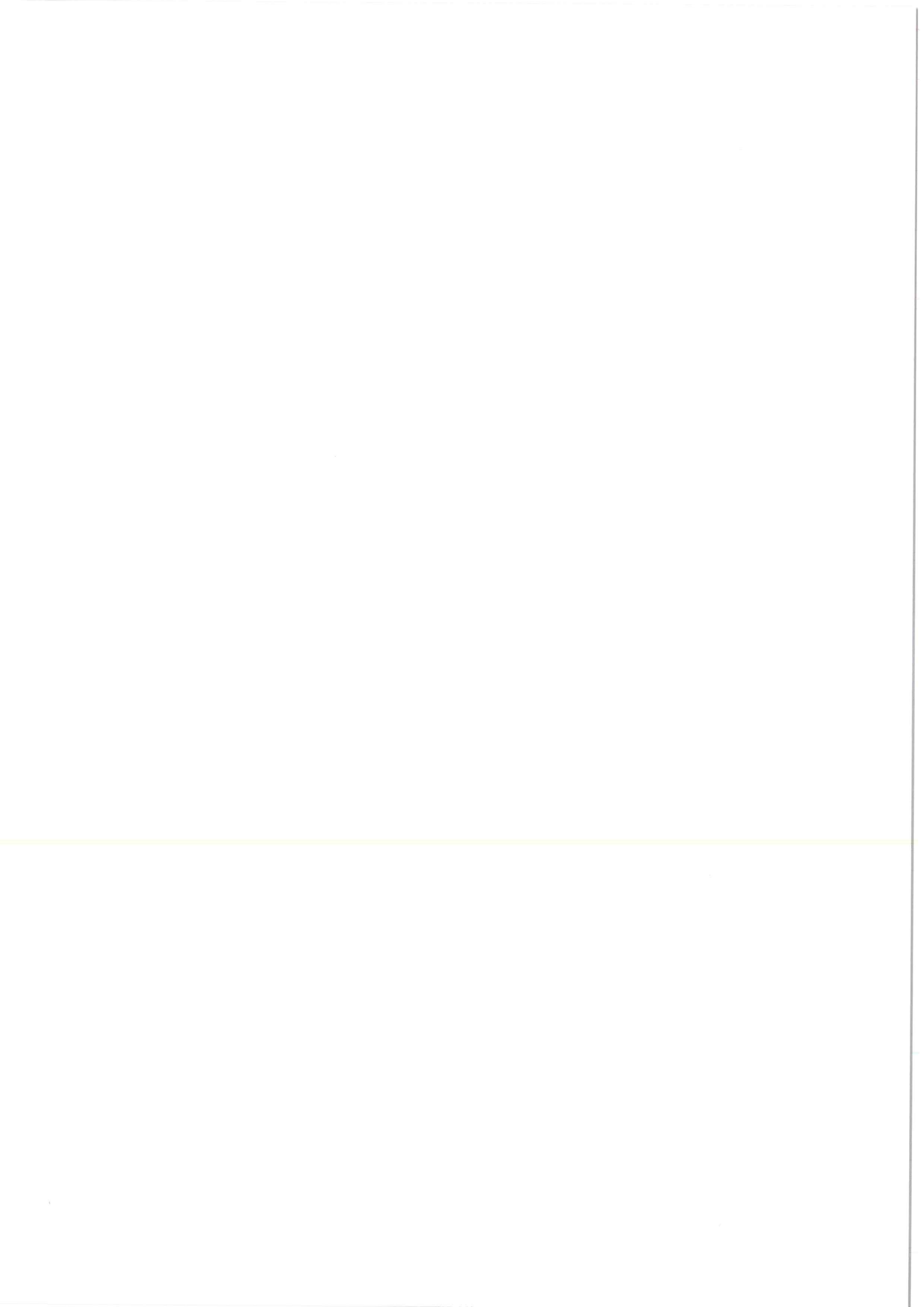
Številka: 609-001/2019-1

Datum: 5.november 2019



Kazalo vsebine

1	Ključna izhodišča za študijo predšolske vzgoje v občini Mirna	1
2	Predstavitev občine Mirna	1
3	Demografska projekcija	2
3.1	Statistični podatki za leto 2016	3
3.2	Selitveno gibanje prebivalstva občine Mirna	4
3.3	Število prebivalcev, šolarjev, otrok v Vrtcu Deteljica in naravni prirast	4
4	Načrtovane prostorsko - bivanjske investicije v občini Mirna	7
5	Pregled predšolske vzgoje v občini Mirna	8
5.1	Vrtec Deteljica	9
5.1.1	Število mest in število otrok v Vrtcu Deteljica	9
5.1.2	Vključenost otrok iz občine Mirna v vrtce	10
5.2	Prostorske razmere Vrtca Deteljica in primerjava s Pravilnikom o normativih in minimalnih tehničnih pogojih za prostor in opremo vrtca	12
5.2.1	Študija skladnosti s Pravilnikom: definiranje maksimalnega števila otrok glede na velikost igralnic in pripadajočih prostorov	12
5.2.2	Primerjava s Pravilnikom in predvidene rešitve	13
6	Prikaz idejnih rešitev prostorske problematike Vrtca Deteljica	16
6.1	Dozidava obstoječega vrtca	16
6.2	Izgradnja novega vrtca z rekonstrukcijo obstoječe stavbe	17



Kazalo slik

Slika 2.1: Prikaz lokacije Občine Mirna	2
Slika 3.1: Prebivalstvena piramida za leto 2016.....	3
Slika 4.1: Vizualizacija načrtovane gradnje večstanovanjskih objektov na Mirni	7
Slika 6.1: Dozidava obstoječega vrtca	16
Slika 6.2: Idejna zasnova izgradnje novega vrtca z rekonstrukcijo obstoječe stavbe	17

Kazalo grafov

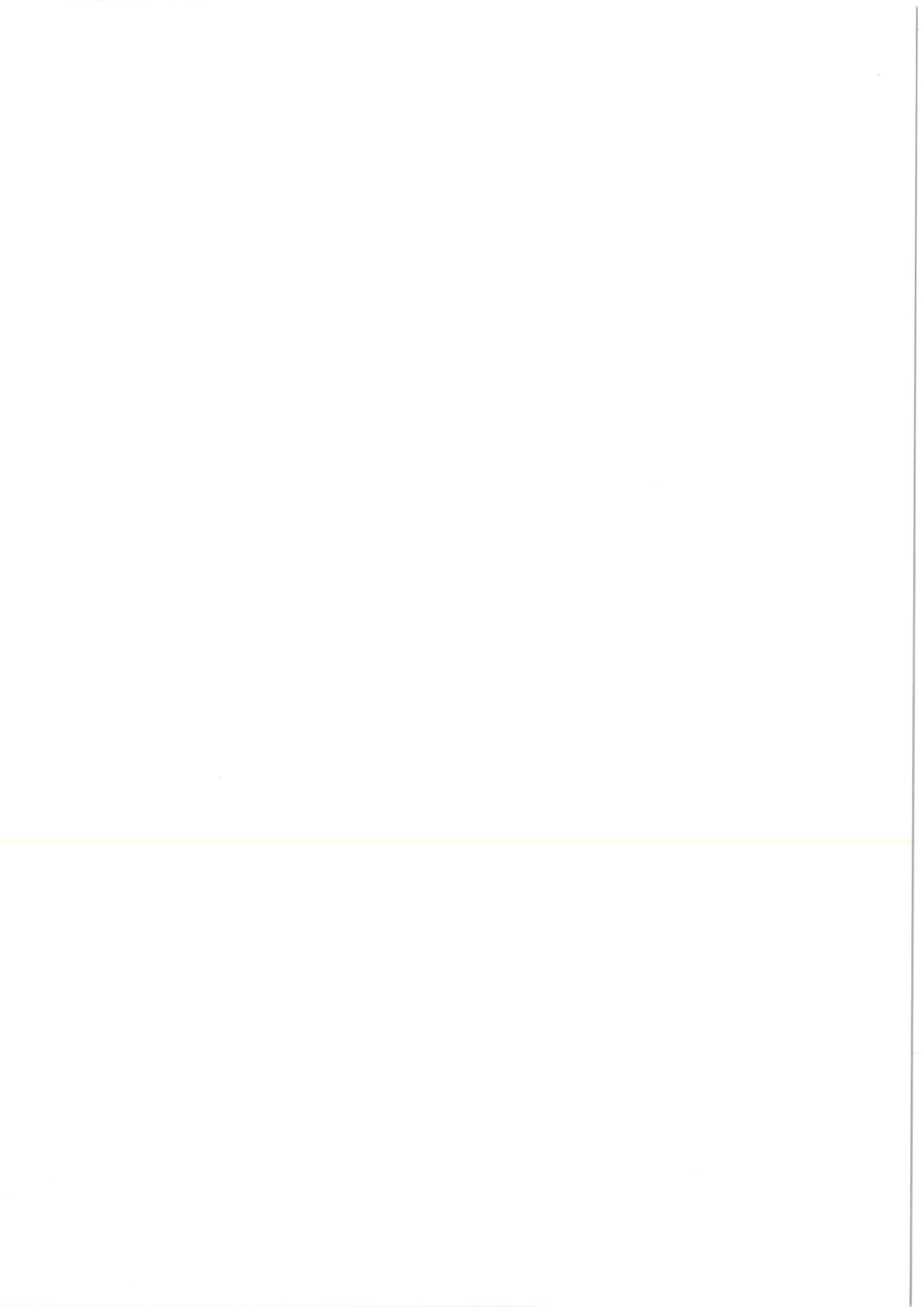
Graf 1: Število otrok v Vrtcu Deteljica	5
Graf 2: Število učencev v OŠ Mirna.....	6

Kazalo tabel

Tabela 3-1: Število rojenih otrok v posameznem letu, ločeno po spolu	4
Tabela 3-2: Število prebivalcev, šolarjev, vrtčevskih otrok.....	5
Tabela 5-1: Število razpoložljivih mest in število otrok v Vrtcu Deteljica po letih	9
Tabela 5-2: Število vlog za vstop v Vrtec Deteljica po letih, čakalna lista na dan 1.9. za 1. in 2. starostno obdobje	10
Tabela 5-3: Čakalna lista na dan 1.3. za 1. in 2. starostno obdobje ter prosta mesta v Vrtcu Deteljica na dan 1.3.....	10
Tabela 5-4: Prostorske razmere Vrtca Deteljica.....	12

Kazalo prilog

Priloga 1: Idejna zasnova izgradnje novega vrtca z rekonstrukcijo obstoječe stavbe.....	18
Priloga 2: Idejna zasnova stanovanjske soseske na Mirni.....	18



1 Ključna izhodišča za študijo predšolske vzgoje v občini Mirna

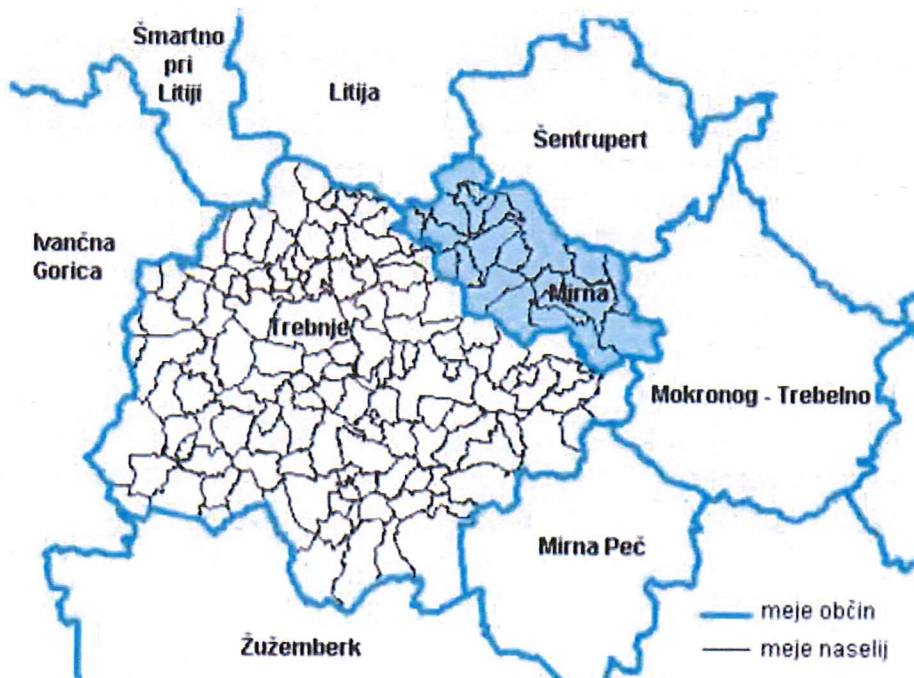
1. Vrtec Deteljica deluje s šestimi oddelki v stavbi, ki ni bila namensko grajena (prostori zato niso popolnoma ustrezni).
2. Vrtec Deteljica deluje na dveh lokacijah. Prostore v Osnovni šoli Mirna, kjer delujeta 2 oddelka vrtca, bo potrebovala šola za svoje delovanje.
3. Pričakuje se povečan prirast in doselitev v občino Mirna, zato bodo potrebni dodatni prostori za nove oddelke.

Cilj je, da bo Občina Mirna do leta 2022 **zagotovila dovolj ustreznih prostorskih in materialnih zmogljivosti**, da bo otrokom, katerih starši oz. skrbniki bodo svoje otroke vpisali v Vrtec Deteljica, omogočen kakovosten program predšolske vzgoje.

2 Predstavitev občine Mirna

Občina Mirna je vrisana v zemljevid slovenskih občin od letu 2011, leži v jugozahodnem delu Mirnske doline, v Mirnsko-Mokronoški kotlini in Vejarski kotanji ter na vzpetem svetu Mirnskega gričevja in Debenškega hribovja. Omejujejo jo štiri sosednje občine: na severu Šentrupert, na jugu Trebnje, na zahodu Litija in na vzhodu Mokronog-Trebelno.

Občina Mirna se razprostira na velikosti 31 km². Šteje 2.573 prebivalcev in zajema 22 naselij: Brezovica pri Mirni, Gomila, Migolica, Migolska Gora, Mirna, Praprotnica, Ravne, Cirknik, Sajenice, Selo pri Mirni, Selska Gora, Stan, Debenec, Stara Gora, Ševnica, Gorenja vas pri Mirni, Škrjanče, Trbinc, Volčje Njive, Glinek, Zabrdje in Zagorica.



Slika 2.1: Prikaz lokacije Občine Mirna

Občina Mirna je od ustanovitve v letu 2011 sama in s pomočjo sofinancerskih sredstev skrbela z različnimi investicijami za raznolikost ponudbe v kraju in s tem bogatitev raznolikosti življenja na podeželju, s posebnim poudarkom na mladini, mladih družinah, starejših in ranljivih skupinah prebivalstva. Tako so bile že do sedaj izvedene različne investicije in z njimi povezani programi, ki bogatijo možnosti za aktivno izkoriščanje prostega časa. Primer takšnih investicij je urejanje športnega parka z možnostmi različnih vsebin, ki so namenjene uporabi vsem generacijam in vsem zainteresiranim skupinam iz vseh okoliških območij. Najpomembnejša državna investicija je obvoznica, ki bo razbremenila fluktuacijo predvsem tovornega prometa skozi kraj Mirna.

Glede na razvijajoče se podeželsko občino, ki je prijazna mladim družinam, s prepoznavnimi podjetji: Dana, Tomplast, Kolinska, Presad, Kopo... in priselitvenih možnosti: možnosti novogradenj, možnosti nakupa oziroma najema stanovanj, ki bodo na voljo predvidoma leta 2020 (zasebni investitorji), bo zagotovo večja potreba po večjem številu oddelkov predšolske vzgoje in iskanjem ustrezne rešitve za vrtec, ki ima prostor v stavbi, ki ni namensko grajena.

3 Demografska projekcija

Na izdelavo demografske projekcije, ki bo ustrezala dejanskemu stanju v občini, vpliva veliko število dejavnikov. Najbolj vplivata število rojstev in smrti ter realizacija predvidenih prostorskih investicij v občini Mirna. Demografska projekcija je temelj za izdelavo strategije prostorskega razvoja.

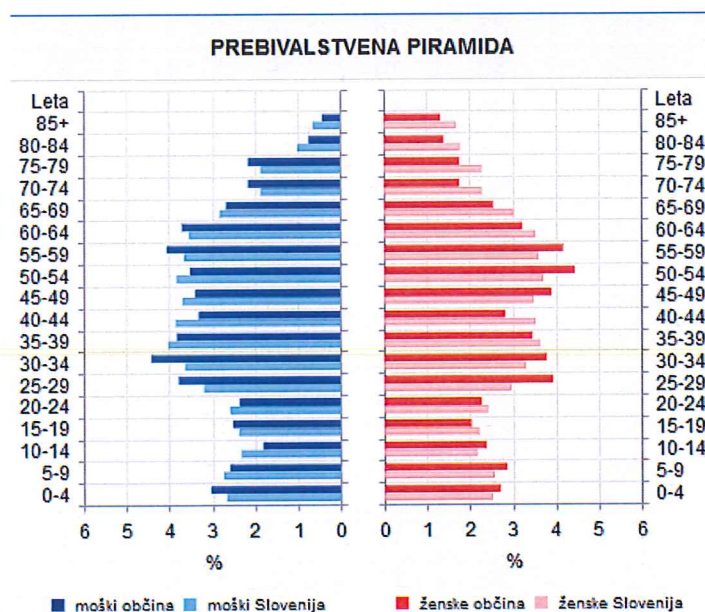
3.1 Statistični podatki za leto 2016

Podatki o občini Mirna¹ iz leta 2016: občina je imela približno 2.530 prebivalcev (približno 1.250 moških in 1.280 žensk). Po številu prebivalcev se je med slovenskimi občinami uvrstila na 168. mesto. Na kvadratnem kilometru površine občine je živel povprečno 81 prebivalec; torej je bila gostota naseljenosti tu manjša kot v celotni državi (102 prebivalca na km²).

Število živorojenih je bilo višje od števila umrlih. Število tistih, ki so se iz te občine odselili, je bilo nižje od števila tistih, ki so se vanjo priselili. Selitveni prirast na 1.000 prebivalcev v občini je bil torej pozitiven, znašal je 8,3. Seštevek naravnega in selitvenega prirasta na 1.000 prebivalcev v občini je bil pozitiven, znašal je 15,8 (v Sloveniji 0,8).

Povprečna starost občanov je bila 41,7 leta in tako nižja od povprečne starosti prebivalcev Slovenije (42,9 leta).

Med prebivalci te občine je bilo število najstarejših – tako kot v večini slovenskih občin – večje od števila najmlajših: na 100 oseb, starih 0–14 let, je prebivalo 106 oseb starih 65 let ali več. To razmerje pove, da je bila vrednost indeksa staranja za občino nižja od vrednosti tega indeksa za celotno Slovenijo (ta je bila 125). Pove pa tudi, da se povprečna starost prebivalcev občine dviga v povprečju počasneje kot v celotni Sloveniji. Podatki po spolu kažejo, da je bila vrednost indeksa staranja za ženske v vseh slovenskih občinah višja od indeksa staranja za moške. V občini je bilo – tako kot v večini slovenskih občin – med ženskami več takih, ki so bile stare 65 let ali več, kot takih, ki so bile stare manj kot 15 let; pri moških je bila slika enaka.



Slika 3.1: Prebivalstvena piramida za leto 2016

¹ Statistični urad RS, <https://www.stat.si/obcine/sl/2016/Municip/Index/278>

3.2 Selitveno gibanje prebivalstva občine Mirna

Mirna je imela do leta 2010 značaj prehodnega demografskega območja (ljudje so se za kratek čas priselili in se nato odselili). Od tega leta dalje, še zlasti pa po letu 2016 je zaslediti priseljevanja in ustalitev. Priseljujejo se mlajši prebivalci brez ali s predšolskimi in šolo obveznimi otroki. Trend priseljevanja raste.

Pomemben podatek in ugotovitev je tudi, da se mladi prebivalci (od 25. leta starosti) in še zlasti mlade družine ne odseljujejo. K temu je bistveno pripomogla gospodarska rast (delovna mesta v bližini kraja bivanja).

3.3 Število prebivalcev, šolarjev, otrok v Vrtcu Deteljica in naravni prirast

Iz evidence, ki jo vodi Ministrstvo za izobraževanje, znanost in šport Republike Slovenije ter iz baze Centralnega registra prebivalcev lahko razberemo število stalno in začasno prijavljenih dečkov in deklic, ki so rojeni v določenem letu.

Tabela 3-1: Število rojenih otrok v posameznem letu, ločeno po spolu

Leto rojstva	Skupaj	Stalno prijavljeni		Začasno prijavljeni	
		Dečki	Deklice	Dečki	Deklice
2018*	34	16	16	1	1
2017	23	8	15	0	0
2016	34	19	14	0	1
2015	35	18	15	1	1
2014	39	18	18	1	2
2013	28	19	8	0	1
2012	22	8	13	0	1
2011	35	19	16	0	0
2010	23	10	13	0	0
2009	35	20	15	0	0
2008	24	9	15	0	0
2007	26	8	18	0	0
2006	22	12	10	0	0
2005	21	10	11	0	0
2004	17	6	11	0	0
2003	20	9	11	0	0
2002	25	12	12	0	1
2001	21	11	10	0	0

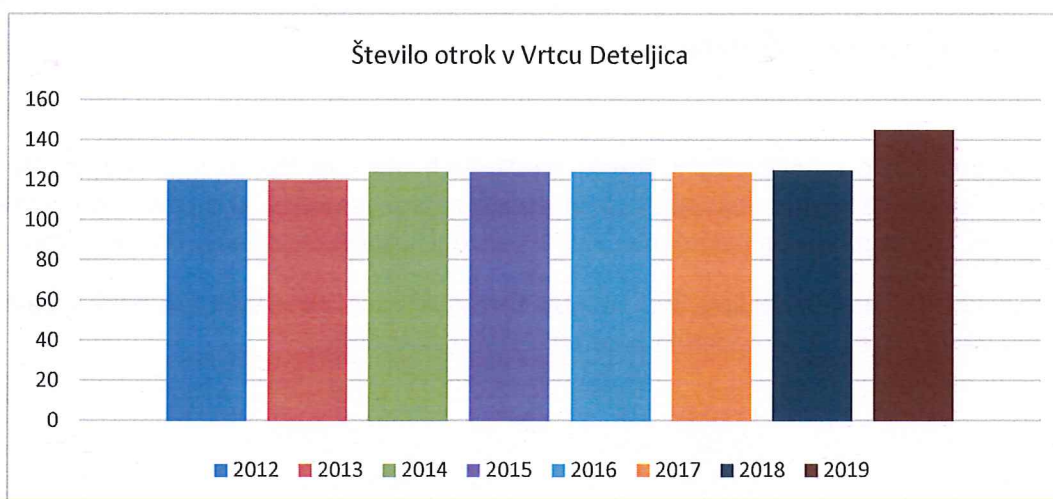
Podatki so pridobljeni iz evidence baze Sokol², *podatki za leto 2018 so pridobljeni iz baze Centralnega registra prebivalstva³.

Iz tabele lahko razberemo, da od leta 2007 z izjemo nekaj let, ki izstopajo, število rojstev narašča, kar se odraža tudi s povečanim številom oddelkov v Vrtcu Deteljica, in sicer 2 v šolskem letu 2010/2011 ter 1 v šolskem letu 2019/2020.

Tabela 3-2: Število prebivalcev, šolarjev, vrtčevskih otrok

Leto	Št. otrok v vrtcu (1-5 let)*	Število otrok v OŠ Mirna*	Št. prebivalcev ⁴ v občini Mirna	Skupni ⁵ prirast
2012	120	221	2653 ⁶	-30 ⁷
2013	120	223	2651	-22
2014	124	223	2653	-31
2015	124	225	2641	-8
2016	124	232	2621	40
2017	124	236	2637	22
2018	125	242	2623	40
2019	145	250	2621	ni podatka

*podatki OŠ Mirna



Graf 1: Število otrok v Vrtcu Deteljica

² https://paka3.mss.edus.si/sokol/faces/SettlementStatSrch.jspx?_adf.ctrl-state=c37k36t31_115

³ ecrp.gov.si

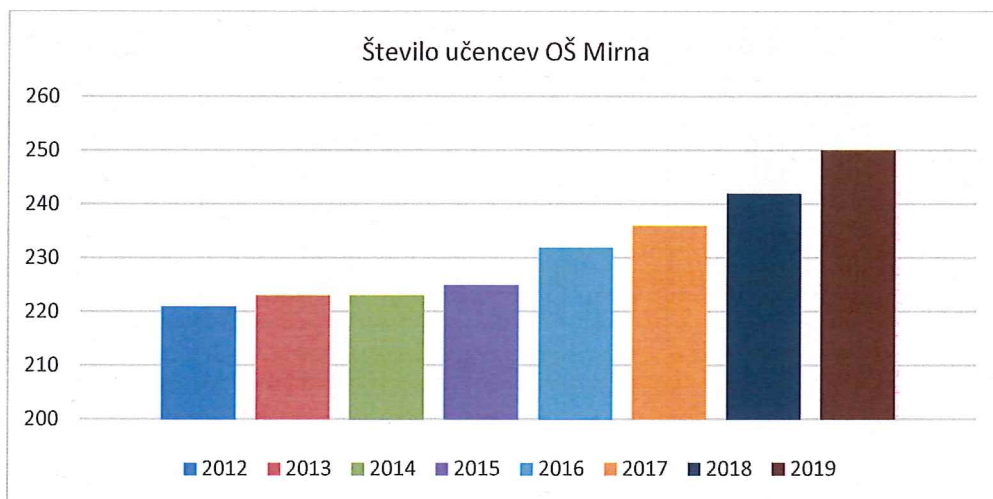
⁴ <https://www.stat.si/obcine/sl/>;

⁵ <https://www.stat.si/obcine/sl/>;

⁶ Podatki se nanašajo na posamezno leto, na drugo polletje

⁷ Skupni prirast: skupno število naravnega in selitvenega prirasta

Osnovna šola (OŠ) Mirna je bila ustanovljena za opravljanje osnovnošolskega izobraževanja za šolski okoliš, ki obsega naslednja naselja: Brezovica pri Mirni, Cirknik, Debenec, Glinek, Gomila, Gorenja vas pri Mirni, Migolica, Migolska Gora, Mirna, Praprotnica, Ravne, Sajenice, Selo pri Mirni, Selska Gora, Stan, Stara Gora, Ševnica, Škrjanče, Trbinc, Volčje Njive, Zabrdje, Zagorica, ki se ujemajo z mejo občine. V osnovno šolo Mirna so vključeni tudi otroci iz drugih šolskih okolišev.



Graf 2: Število učencev v OŠ Mirna

Glede na podatke o naraščajočem številu predšolskih otrok in številu učencev bo število oddelkov predšolske vzgoje najverjetneje naraščalo zaradi vse večje vključitve otrok v vrtec, povečanega števila rojstev in načrtovanih novih gradenj – novih priselitev v občino Mirna.

OŠ Mirna, kjer v prostorih delujeta dva oddelka Vrtca Deteljica, bo te prostore potrebovala za svoje delovanje in potreb po dodatnih prostorih za prostore učilnic.

4 Načrtovane prostorsko - bivanjske investicije v občini Mirna

Z nastankom samostojne občine Mirna je občinska uprava začela intenzivno urejati prostorski načrt ureditve občine. Možnosti novogradenj samostojnih hiš in bivanja v novih stanovanjih je začelo privabljati priseljence, zlasti mlade na več lokacijah v občini, kjer je v načrtih:

- gradnja novih šestih blokov: 112 stanovanj, od teh že v letu 2020 prvih 46 stanovanj
- zazidalni načrt Roje 4: gradnja 17 individualnih stanovanjskih hiš (od tega je 8 parcel prodanih),
- zazidalni načrt Zapuže: gradnja 26 individualnih hiš; občinski podrobni prostorski načrt (OPPN) v izdelavi,
- zazidalni načrt Sotla: 6 manjših stanovanjskih blokov (24 stanovanj) – OPPN v izdelavi,
- preureditev stavbe, kjer je imelo prostore podjetje Bartog, d.o.o. (8 stanovanj).

S prihodom mladih družin raste nataliteta, večja se tudi naravni prirast, pričakovan je višji selitveni prirastek zaradi novih prostorskih zmožnosti (gradnje blokov in hiš). To ima za posledico večanje števila otrok in več potreb po organizirani obliki predšolskega varstva ter zagotavljanja ustreznega prostora za OŠ Mirna.



Slika 4.1: Vizualizacija načrtovane gradnje večstanovanjskih objektov na Mirni⁸

⁸ Formalle d.o.o.

5 Pregled predšolske vzgoje v občini Mirna

Temeljne naloge vrtcev so pomoč staršem pri celoviti skrbi za otroke, izboljšanje kvalitete življenja družin in otrok ter ustvarjanje pogojev za razvoj otrokovih telesnih in duševnih sposobnosti⁹. Vrtec otroku nudi drugačne življenjske izkušnje kot družina, zato je eden glavnih ciljev predšolske vzgoje dopolnjevanje družinske vzgoje. Vrtec izvaja dnevni program vzgoje in varstva, ki obsega vzgojo, varstvo in prehrano otrok od 11. mesecev do vstopa otroka v osnovno šolo. Svoje strokovno delo opravlja v skladu z načeli in vodili Kurikula za vrtce.

Potrebno je slediti načelom, kjer je vsakemu posamezniku zagotovljena optimalna možnost za kakovostno vzgojo in izobraževanje, ob upoštevanju njihove individualnosti in posebnosti, ter zahtev, kjer velja posebno skrb nameniti otrokom in mladim s posebnimi potrebami. Prav tako pa morata vzgoja in izobraževanje potekati v duhu strpnosti in spoštovanju kulturnih in generacijskih različnosti. Varstvo in vzgoja otrok v vrtcih in šolah morata omogočiti zdrav umski in fizični razvoj otroka, kar pa se lahko dosega s kakovostno opravljenim delom s pomočjo predhodno ustvarjene vzgojne zasnove. Za doseganje ciljev pa mora biti poskrbljeno tudi za ustrezen nivo infrastrukturnega in kadrovskega standarda. Na strategijo občine odločilno vplivajo določila Bele knjige o vzgoji in izobraževanju leta 2011¹⁰, ki opredeljuje Načela in cilje predšolske vzgoje v vrtcih, da se »zagotovi spodbujanje različnih področij razvoja v skladu z zakonitostmi razvojnega obdobja ter značilnostmi posameznega otroka«, in sicer:

- 1) razvijati sposobnosti razumevanja in sprejemanja sebe in drugih,
- 2) razvijati sposobnosti za razumevanje različnosti, vključevanja in sodelovanja v skupini ter prosocialnega vedenja,
- 3) razvijati sposobnosti prepoznavanja čustev in spodbujanje čustvenega doživljanja in izražanja,
- 4) spodbujati razvoj in učenje govora za učinkovito sporazumevanje, ustvarjalno rabo govora in fleksibilno mišljenje,
- 5) negovati in spodbujati radovednost, domišljijo, raziskovalni duh ter neodvisno mišljenje,
- 6) spodbujati zmožnosti zgodnjega branja in pisanja (zmožnosti porajajoče se pismenosti),
- 7) spodbujati umetniško doživljanje in ustvarjalno izražanje,
- 8) spodbujati gibalne sposobnosti in spretnosti,
- 9) posredovati znanja različnih področij znanosti in iz vsakdanjega življenja,
- 10) razvijati samostojnost pri higienskih navadah in odgovornost za lastno zdravje ter zdravo okolje.

Tudi občina Mirna stremi k ciljem zagotavljanja kakovosti predšolske vzgoje, tako z infrastrukturnega, kot s programskega vidika. Z vlaganjem v prostorske zmogljivosti in z uresničevanjem materialnih pogojev za izvajanje kvalitetne programske sheme skupaj z dodatnimi dejavnostmi, ki otroško varstvo približajo uporabnikom na najboljši možni ravni.

Poleg kurikularnih usmeritev in usmeritev Bele knjige o vzgoji in izobraževanju, želimo omogočiti:

- 1) optimalne prostorske in organizacijske pogoje za lažje izvajanje predšolske vzgoje v občini,

⁹ Zakon o vrtcih (Uradni list RS, št. 100/05 – uradno prečiščeno besedilo, 25/08, 98/09 – ZIUZGK, 36/10, 62/10 – ZUPJS, 94/10 – ZIU, 40/12 – ZUJF, 14/15 – ZUUJFO in 55/17)

¹⁰ http://pefprints.pef.uni-lj.si/1195/1/bela_knjiga_2011.pdf

- 2) izboljšati pogoje za delo zaposlenih,
- 3) izboljšati zadovoljstvo staršev,
- 4) ohraniti oziroma povečati delež v programe predšolske vzgoje vključenih otrok,
- 5) omogočiti delovanje celotnega vrtca na eni lokaciji.

Z zagotovitvijo ustreznih infrastrukturnih pogojev bi lažje zagotovili, da mlade družine ostanejo v občini oziroma se doselijo, ker jim je s tem zagotovljena večja socialna varnost.

5.1 Vrtec Deteljica

Vrtec Deteljica je s šolskim letom 2019/2020 8-oddelčni vrtec, od tega deluje 6 oddelkov v stavbi vrtca, dva oddelka pa sta v prostorih Osnovne šole Mirna. Do leta 2010 je Vrtec Deteljica deloval s 5 oddelki, v šolskem letu 2010/2011 sta se odprla dva dodatna oddelka, od teh eden v prostorih OŠ Mirna, s šolskim letom 2019/2020 pa se je odprl še en oddelek, prav tako v prostorih OŠ Mirna.

Zaradi naraščajočih potreb po dodatnem prostoru zaradi vse večjega števila otrok bo tudi OŠ Mirna potrebovala v prihodnje vse prostore (torej tudi te, ki jih zaseda vrtec) za svoje delo (v letošnjem letu je en 1. razred, podatki kažejo, da bosta prihodnje leto dva 1. razreda).

Programi predšolskega vzgojnega izobraževanja temeljijo na načelih in smernicah predpisanega nacionalnega dokumenta Kurikula za vrtce, ki je bil sprejet leta 1999 s strani strokovnega sveta Republike Slovenije za splošno izobraževanje in je prilagojen starosti, razvojnim značilnostim in potrebam otrok. Dnevni program traja od 6 do 9 ur in je razporejen po oddelkih. Otroci so razporejeni v oddelke 1. in 2. starostnega obdobja (homogene in heterogene) ter kombinirane oddelke.

V izvedbeni kurikulum so vneseni obogatitveni programi, kjer je posebna pozornost posvečena gibanju, branju otroške literature, glasbi in bivanju v naravi.

5.1.1 Število mest in število otrok v Vrtcu Deteljica¹¹

Tabela 5-1: Število razpoložljivih mest in število otrok v Vrtcu Deteljica po letih

Šolsko leto	Število vseh razpoložljivih mest v vrtcu	Število otrok v vrtcu s 1.9	Skupno število otrok 1. starostne skupine na dan 1.9.	Otroci iz občine Mirna	Otroci iz drugih občin	Skupno število otrok 2. starostne skupine na dan 1.9.	Otroci iz občine Mirna	Otroci iz drugih občin
2008/2009	91	71	28	24	4	63	47	16
2009/2010	94	94	28	27	1	66	54	12
2010/2011	120	117	52	44	8	65	56	9
2011/2012	120	119	53	49	4	66	61	5
2012/2013	120	119	53	49	4	66	64	2
2013/2014	124	120	57	52	5	67	62	5
2014/2015	124	122	55	51	4	67	62	5
2015/2016	124	120	53	47	6	67	62	5
2016/2017	124	119	54	48	6	65	61	4
2017/2018	124	122	34	33	1	90	80	10
2018/2019	125	124	40	36	4	84	75	9
2019/2020	145	135	47	42	5	88	83	5

¹¹ Podatki v tabelah: OŠ Mirna, Vrtec Deteljica; podatki se do ustanovitve občine Mirna v letu 2011 nanašajo pretežno na območje krajevne skupnosti Mirna, ki je bila del občine Trebnje.

Tabela 5-2: Število vlog za vstop v Vrtec Deteljica po letih, čakalna lista na dan 1.9. za 1. in 2. starostno obdobje

Leto vpisa	Vloge za vpis	Otroci iz občine Mirna	Otroci iz drugih občin	čakalna lista s 1. 9. za 1. starostno obdobje	Čakalna lista otroci iz občine Mirna	Čakalna lista otroci iz drugih občin	Čakalna lista s 1.9. za 2. starostno	Čakalna lista otroci iz občine Mirna	Čakalna lista otroci iz drugih občin
2008/2009	43	29	14	15	5	10	3	3	0
2009/2010	45	31	14	18	8	10	6	6	0
2010/2011	59	42	17	35	20	15	11	4	7
2011/2012	42	29	13	19	7	12	1	1	0
2012/2013	35	27	8	11	8	3	0	0	0
2013/2014	34	31	3	5	3	2	2	2	0
2014/2015	35	20	15	7	2	5	10	7	3
2015/2016	41	35	6	29	6	23	6	5	1
2016/2017	40	33	7	30	24	6	10	9	1
2017/2018	48	40	8	9	5	4	0	0	0
2018/2019	36	29	7	9	4	5	0	0	0
2019/2020	62	47	15	6	1	5	0	0	0

Tabela 5-3: Čakalna lista na dan 1.3. za 1. in 2. starostno obdobje ter prosta mesta v Vrtec Deteljica na dan 1.3.

Šolsko leto	čakalna lista 1. 3. za 1. starostno obdobje	Čakalna lista otroci iz občine Mirna	Čakalna lista otroci iz drugih občin	Čakalna lista 1.3. za 2. starostno obdobje	Čakalna lista otroci iz občine Mirna	Čakalna lista otroci iz drugih občin	Prosta mesta v vrtec Deteljica 1.3. za 2. starostno obdobje	Prosta mesta v vrtec Deteljica 1.3. za 1. starostno obdobje
2008/2009	0	0	0	0	0	0	0	0
2009/2010	0	0	0	0	0	0	0	0
2010/2011	12	0	12	12	0	12	0	0
2011/2012	8	2	6	7	1	6	1	1
2012/2013	0	0	0	0	0	0	0	0
2013/2014	0	0	0	0	0	0	0	0
2014/2015	7	2	5	0	0	0	0	0
2015/2016	6	4	2	1	1	0	0	0
2016/2017	4	3	1	4	3	1	0	0
2017/2018	14	7	7	14	7	7	0	0
2018/2019	9	4	5	9	4	5	1	0
2019/2020								

Iz tabel je razvidno, da se mesta v Vrtec Deteljica za 1. starostno obdobje popolnoma praviloma do konca koledarskega leta, prostih mest na dan 1.3. praktično ni bilo (običajno ta nastanejo zaradi izpisov med letom; otrok, ki bi ustrezali starostni skupini pa obenem ni na čakalni listi). Tudi na čakalni listi za 1. in 2. starostno obdobje ni velikega števila otrok, saj je Občina ob potrebi in pogoju, da je otrok za en nov oddelek, tega tudi odprla, in sicer dva v šolskem letu 2010/2011 in enega v šolskem letu 2019/2020.

5.1.2 Vključenost otrok iz občine Mirna v vrtece

Podatki o vključenosti otrok iz občine Mirna v vrtece se nanašajo na december 2018. Število vseh otrok, po podatkih centralnega registra prebivalcev, starih od 1 do 5 let, ki imajo stalno prebivališče v občini Mirna, je bilo 150. V Vrtec¹² Deteljica je bilo vključenih 112 otrok, ki imajo stalno prebivališče v občini Mirna, 13 pa jih je bilo iz drugih občin. 20 otrok iz občine Mirna pa je bilo vključenih v vrtece izven občine. Iz tega sledi, da je vključenost otrok iz občine Mirna v vrtec 88%.

¹² Podatki o številu otrok, vključenih v vrtece, se nanašajo na število otrok, za katere je Občina Mirna zavezanica za doplačilo razlike v ceni med ceno programa in plačili staršev, pri čemer so vsi tudi otroci, ki imajo zadržan vpis v osnovno šolo.

Podatki statističnega urada¹³ za šolsko leto 2018/2019 kažejo, da je v vrtec vključenih 81,7 % otrok, starih od 1 do 5 let, ki so vključeni v predšolsko vzgojo in izobraževanje v vrtcih, iz česar sledi, da je delež otrok iz občine Mirna, ki so vključeni v predšolsko vzgojo višji od slovenskega povprečja.

Cilj je, da bo do leta 2022 vključenost otrok, s stalnim prebivališčem v občini Mirna, okvirno 90 odstotna.

Vključenost otrok 1. starostne skupine (starih od 1 leta do 3 let)

Podatki o vključenosti otrok iz občine Mirna v vrtce se nanašajo na december 2018. Število vseh otrok, po podatkih centralnega registra prebivalcev, starih od 1 do 3 let, ki sodijo v 1. starostno odboje in imajo stalno prebivališče v občini Mirna, je bilo 55. V Vrtec Deteljica je bilo vključenih 36 otrok, ki imajo stalno prebivališče v občini Mirna, 12 otrok iz občine Mirna pa je bilo vključenih v vrtec izven občine. Iz tega sledi, da je vključenost otrok 1. starostne skupine iz občine Mirna v vrtec za prvo starostno obdobje 87,3%.

Vključenost otrok 2. starostne skupine (starih od 3 do 5 let)

Podatki o vključenosti otrok iz občine Mirna v vrtce se nanašajo na december 2018. Število vseh otrok, po podatkih centralnega registra prebivalcev, starih od 3 do 5 let, ki sodijo v 2. starostno obdobje in imajo stalno prebivališče v občini Mirna, je bilo 95. V Vrtec Deteljica je bilo vključenih 76 otrok, ki imajo stalno prebivališče v občini Mirna, 8 otrok iz občine Mirna pa je bilo vključenih v vrtec izven občine. Iz tega sledi, da je vključenost otrok 2. starostne skupine iz občine Mirna v vrtec 87,8%.

¹³ <https://www.stat.si/StatWeb/Field/Index/9/83>

5.2 Prostorske razmere Vrtca Deteljica in primerjava s Pravilnikom o normativih in minimalnih tehničnih pogojih za prostor in opremo vrtca¹⁴ (v nadaljevanju Pravilnik)

V občini Mirna na parc. št 25/2 k.o. Mirna stoji stavba vzgojno varstvenega zavoda Deteljica. V stavbi je 6 oddelčni vrtec z urejeno zunanjo ureditvijo – igriščem.

Stavba, v kateri domuje vrtec, ni bila namensko grajena za potrebe vrtca, saj je iz leta 1907. Sprva je v njej potekal osnovnošolski pouk, kasneje program za otroke s posebnimi potrebami, z letom 1970 pa so se začele priprave na organizirano varstvo za predšolske otroke.

5.2.1 Študija¹⁵ skladnosti s Pravilnikom: definiranje maksimalnega števila otrok glede na velikost igralnic in pripadajočih prostorov

Notranje igralne površine in število otrok v posameznih igralnicah – skladnost s prehodnimi odločbami (22. člen Pravilnika), ki veljajo najdlje do 1. septembra 2023.

Tabela 5-4: Prostorske razmere Vrtca Deteljica (ime igralnic oziroma skupin otrok, kot so bile poimenovane leta 2016), in sicer stavbi, kjer se nahaja šest oddelkov.

IGRALNICA	VELIKOST (notranja igralna površina)	STAROST OTROK	SKLADNOST S PREHODNIMI ODLOČBAMI (22. člen)	MAX. ŠTEVILO OTROK	OBSTOJEČE STANJE
ROŽICE	Igralnica 26,60m ² Garderoba 10m ²	2-3 leta	2,6m ² igralne površine na otroka od drugega do tretjega leta	36,60m ² /2,6 m ² = 14,07 otrok	36,60m ² /3m ² = 12,2 otrok stanje = 12 otrok
SONČKI	Igralnica 30,14m ² Garderoba 8m ²	2-3 leta	2,6m ² igralne površine na otroka od drugega do tretjega leta	38,14m ² /2,6m ² = 14,67 otroka	38,14m ² /3m ² = 12,7 otrok stanje = 14 otrok
ŽOGICE	Igralnica 37,55m ² Garderoba 12,0m ²	1-2 leta	3m ² igralne površine na otroka do drugega leta	49,55m ² /3m ² = 16,5 otroka	49,55m ² /3m ² = 16,5 otroka stanje = 14 otrok
PIKE	Igralnica 57,40m ² Garderoba 6,76m ²	3-6 let	1,75m ² igralne površine na otroka d tretjega leta	57,40m ² /1,75 m ² = 32,8 otroka = max. 22+2 = 24 otrok	57,40m ² /3m ² = 19,1 otrok stanje = 21 otrok
BARVICE	Igralnica 40,80m ² Garderoba 6,76m ²	Kombinirano 50% 2-3 leta 50% 3-6 leta	2,6m ² Igralne površine na otroka od drugega do tretjega leta 1,75m ²	20,40m ² /2,6 m ² = 7,846 otrok 2-3 leta 20,40m ² /1,75 m ² = 11,66 otrok 3-6 let	40,80m ² /3m ² = 13,6 otrok stanje = 17 otrok

¹⁴ (Uradni list RS, št. 73/00, 75/05, 33/08, 126/08, 47/10, 47/13, 74/16 in 20/17)

¹⁵ Študija je bila narejena septembra 2016 in se nanaša na takratno veljavno zakonodajo. Izdelal jo je Arhitekturni biro Atrakcija, d.o.o.

			Igralne površine na otroka od tretjega leta	Skupaj max. 19 otrok	
KLOBUKI	Igralnica 48,00m ² Garderoba 6,76m ²	3-6 let	1,75m ² Igralne površine na otroka od tretjega leta	48,00m ² /1,75 m ² = 27,4 otrok = max. 22+2 = 24 otrok	48,00m ² /3m ² = 16 otrok stanje = 22 otrok

5.2.2 Primerjava s Pravilnikom in predvidene rešitve

Odstopanja obstoječega objekta Vrtca Deteljica od Pravilnika o normativih in minimalnih tehničnih pogojih za prostor in opremo vrtca:

a) Obstoječe igralnice:

Pritličje

- Sončki 30,14m²
- Rožice 26,60m²
- Žogice 37,55m²

Nadstropje:

- Barvice 40,80m²

Vse igralnice v pritličju so premajhne.

REŠITEV: 19. člen Pravilnika o normativih in minimalnih tehničnih pogojih za prostor in opremo vrtca opredeljuje igralno površino kot površino, namenjeno vzgojnim dejavnostim otrok v stavbi vrtca, npr. igralnica, dodatni prostor za dejavnosti otrok in osrednji prostor. Igralna površina mora praviloma obsegati 4m² in ne manj kot 3m². Osnova za izračun igralne površine je 22 otrok na oddelek.

b) Igralnice za otroke v prvem starostnem obdobju:

Igralnice, ki so namenjene otrokom v prvem starostnem obdobju nimajo zunanjih teras.

REŠITEV: Priporočena velikost igralnice je 60m², ne sme pa biti manjša od 50m².

Otrokom mora biti zagotovljena tudi ustrezna terasa, ki mora meriti najmanj 24m², kar opredeljuje 23. člen Pravilnika. Terasa mora biti zavarovana pred neugodnimi vremenskimi vplivi in mora imeti direkten dostop iz igralnice. Biti mora ograjena s 120 cm visoko ograjo, po kateri je otrokom onemogočeno plezanje. Terasa mora biti postavljena tako, da jo je mogoče popolnoma zasenčiti.

c) Parkirišče:

Obstoječi vrtec ima le šest parkirnih mest, kar pomeni, da nima zadostnega števila parkirišč. Ostala parkirna mesta so dislocirana.

REŠITEV: Vrtec bi moral imeti dve parkirni mesti na oddelek oz. igralnico; torej 10 parkirnih mest.

d) Gospodarsko dvorišče:

Trenutni večnamenski vhod in gospodarsko dvorišče predstavljata križanje varnih in nevarnih poti.

REŠITEV: Gospodarsko dvorišče mora biti urejeno in opremljeno po veljavnih predpisih in mora služiti dovozu in obračanju dostavnih vozil in parkiranju službenih vozil. Na območju gospodarskega dvorišča pa mora biti postavljeno tudi zbirni in odjemalni prostor za smetnjake, plinske postaje in skladišča, kar opredeljuje 7. člen zgoraj omenjenega Pravilnika.

e) Skupne površine za otroke:

Obstoječi vrtec ima prostore za prvo in drugo starostno obdobje otrok, nima pa skupnih površin za otroke, niti osrednjega prostora (v katerem bi bila lahko športna igralnica); otroci sicer imajo v oddaljenosti do 200m športno telovadnico osnovne šole, vendar v le tej sanitarije in garderoba niso prilagojene predšolskim otrokom.

REŠITEV: Priporočljivo je, da je v skupnih prostorih, oz. v osrednjem prostoru, omogočeno urejanje koticov, ki omogočajo tudi skupne dejavnosti otrok z odraslimi.

f) Prostor za strokovne delavce:

Vrtec Deteljica nima prostorov za strokovne delavce, ima le sobo, ki je istočasno namenjena shranjevanju vzgojnih sredstev, srečevanju strokovnih delavcev in je obenem tudi prostor za individualno delo z otroki. Obstoječi prostor meri 19,40m².

Vrtec nima dodatnega prostora za skupno dejavnost otrok, niti prostora za individualno delo (za svetovanje in pomoč; npr.: logoped), nima sanitarij, dostopnih neposredno z igrišča.

REŠITEV: Potrebno je opredeliti prostor za strokovne delavce in prostor za strokovno delo z otroki. Prostori za strokovne delavce so sestavljeni iz skupnih prostorov za strokovne delavce, kabineta za skupna vzgojna sredstva in pripomočke, prostor za vodjo enote in prostor za svetovalnega delavca, prostor za drugega strokovnega delavca, garderobe, sanitarij in shrambe za prenosljiva igrala. Skupni prostor za strokovne delavce mora biti tako velik, da ga je mogoče s premičnimi pregradami oblikovati tako, da omogoča delo strokovnih delavcev v manjših in večjih skupinah. Med prostore za strokovne delavce spada tudi shramba za prenosljiva igrala in materiale za igrišča. Shramba mora meriti 5 do 10m² neto površine in mora biti dostopna z igrišča. Del shrambe, ki je namenjen shranjevanju orodja za vzdrževanje igrišča pa ne sme biti dostopen otrokom.

g) Koticek za starše:

V vrtcu ni koticčka za starše.

REŠITEV: V skladu s Pravilnikom je predpisano, da se v osrednjem prostoru uredi koticek za starše, kjer lahko počakajo na svojega otroka in se hkrati pogovorijo tudi z drugimi starši, na razpolago pa jim morajo biti tudi različne informacije o delu vrtca.

h) Dodatni prostor za dejavnosti otrok:

V vrtcu ni namenskega dodatnega prostora za dejavnosti otrok, se pa program za dejavnosti izvaja na hodnikih in v garderobah.

REŠITEV: V skladu s Pravilnikom mora biti na tri igralnice namenjen en dodatni prostor za dejavnosti otrok različnih oddelkov.

i) Prostor za vodjo enote in svetovalnega delavca:

Vodja enote nima svojega prostora, svojega prostora nima niti svetovalni delavec.

REŠITEV: Velikost kabineta se določa glede na število oddelkov, velik pa mora biti od 9 do 12 m² neto površine.

j) Glavni vhod vrtca:

Glavni vhod v Vrtec Deteljica nima vetrolova, niti prostora za otroške vozičke. Prav tako ni izpolnjen kriterij za vhod, ki omogoča dostop z invalidskim vozičkom.

REŠITEV: Vrtec z več kot 4 oddelki mora imeti dva vhoda z nadstreškom in vetrolovom. Stavba mora imeti vsaj en vhod, ki omogoča dostop z invalidskim vozičkom in dovolj velik vetrolov za shranjevanje vozičkov za otroke prvega starostnega obdobja in invalidskih vozičkov.

k) Dvigala:

Vrtec nima dvigala (niti tovornega); vzgojiteljice nosijo hrano po stopnicah v nadstropje.

REŠITEV: Izgradnja dvigala.

l) Komunikacijske poti:

Vrtec Deteljica ima samo en vhod, ki je hkrati edini vhod otrokom in dostop otrok na zunanje površine. Vhod je namenjen tudi dovozu hrane.

REŠITEV: Komunikacijske poti obsegajo vhod z nadstreškom in vetrolovom, hodniki in poti s stopnicami ipd. Vrtec, ki ima 4 oddelke mora imeti dva vhoda, vsakega z opremljenim nadstreškom in vetrolovom. Stavba mora imeti vsaj en vhod, ki omogoča dostop z invalidskim vozičkom, hkrati pa mora imeti dovolj velik vetrolov za shranjevanje vozičkov za otroke prvega starostnega obdobja in tudi za shranjevanje invalidskih vozičkov.

6 Prikaz idejnih rešitev prostorske problematike Vrtca Deteljica

6.1 Dozidava obstoječega vrtca

Občina Mirna je v letu 2017 naročila idejno zasnovo na podlagi pregleda skladnosti obstoječega vrtca in Pravilnika.

Idejno zasnovo je izdelal Arhitekturni biro Atrakcija, in sicer gre za dozidavo obstoječega vrtca. Idejna zasnova temelji na obravnavi in umestitvi dozidave vrtca v sam prostor in zagotovitvi zadostnih parkirnih in zelenih površin.

Dozidava bi omogočala delovanje vrtca s 7 oddelki na isti lokaciji in odpravo pomanjkljivosti v skladu s Pravilnikom (velikost igralnic, ureditev teras za 1. starostno obdobje, skupni prostor, prostor za strokovne delavce...).



Slika 6.1: Dozidava obstoječega vrtca¹⁶

¹⁶ Arhitekturni biro Atrakcija, d.o.o.

6.2 Izgradnja novega vrtca z rekonstrukcijo obstoječe stavbe

Glede na to, da bi dozidava omogočala 7-oddelčni vrtec, v šolskem letu 2019/2020 pa ima Vrtec Deteljica že 8 oddelkov, to pomeni, da niti po širitvi vrtca ne bi vsi oddelki delovali na eni lokaciji. Prav tako ne bi zadostili dodatnim potrebam zaradi pričakovane priselitve in visoke vključenosti otrok v vrtec.

Cilj je, da do leta 2022 vsi oddelki Vrtca Deteljica delujejo na eni lokaciji.

V letu 2019 se je pokazala možnost za odkup zemljišča s stavbo v velikosti 2500 m².

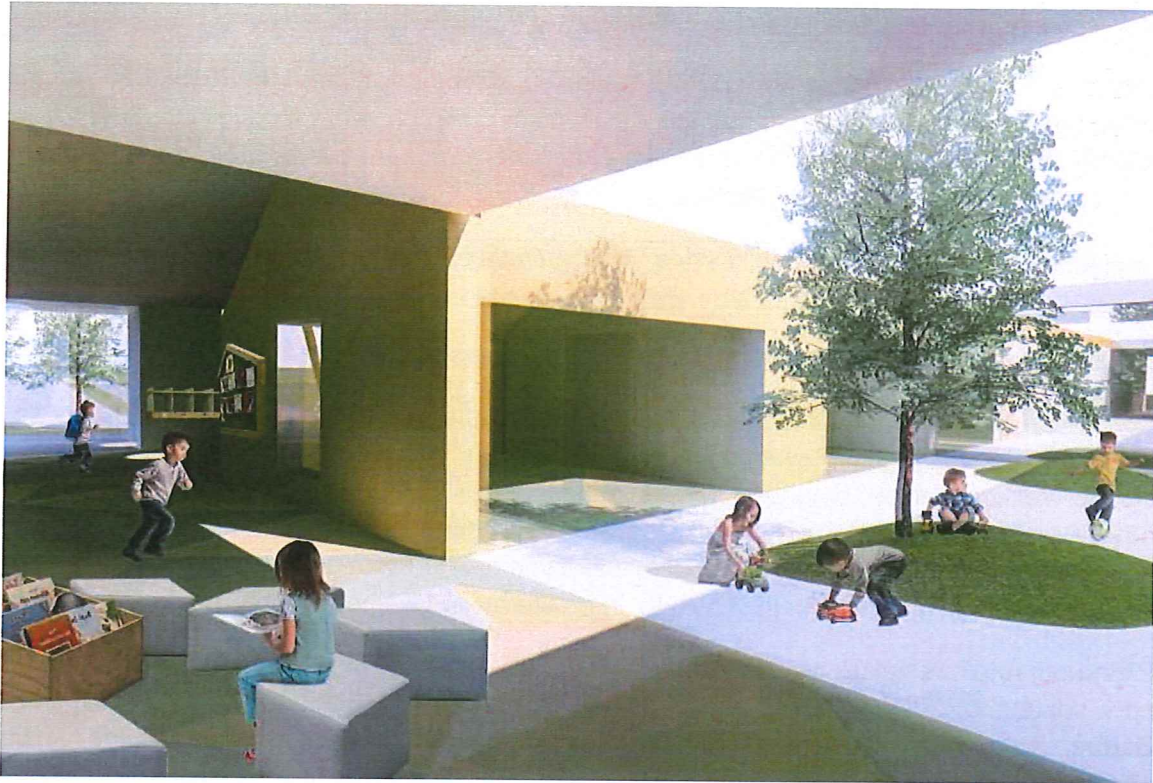
Kot pomemben argument, zaradi katerega je prevladala rešitev nakupa zemljišča s stavbo, kar je soglasno podprl občinski svet občine Mirna na 7. redni seji 24.9.2019, je velikost obstoječe stavbe. Velikost namreč omogoča delovanje vseh osmih oddelkov na eni lokaciji z možnostjo odprtja dodatnih oddelkov na isti lokaciji (saj se zaradi načrtovanih novogradenj lahko pričakuje povečano število oddelkov) ter zagotovitev ustreznih prostorov za enoto Knjižnice Pavla Golie Trebnje, ki deluje na premajhnih prostorih, in prostorov za Glasbeno šolo Trebnje.

Pismo o nameri za nakup zemljišča za ureditev vrtca, knjižnice in prostorov za glasbeno šolo so v septembru 2019 podpisali župan Občine Mirna Dušan Skerbiš ter direktorica podjetja Bartog, d.o.o. Tako so se tudi uradno začeli postopki za pridobitev nepremičnine, ki bo namenjena izvedbi javnih programov.



Slika 6.2: Idejna zasnova¹⁷ izgradnje novega vrtca z rekonstrukcijo obstoječe stavbe

¹⁷ Formalle projektiranje, inženiring in posredovanje, d.o.o.



Priloga 1: Idejna zasnova izgradnje novega vrtca z rekonstrukcijo obstoječe stavbe, Formalle, d.o.o.

Priloga 2: Idejna zasnova stanovanjske soseske na Mirni, Formalle, d.o.o.

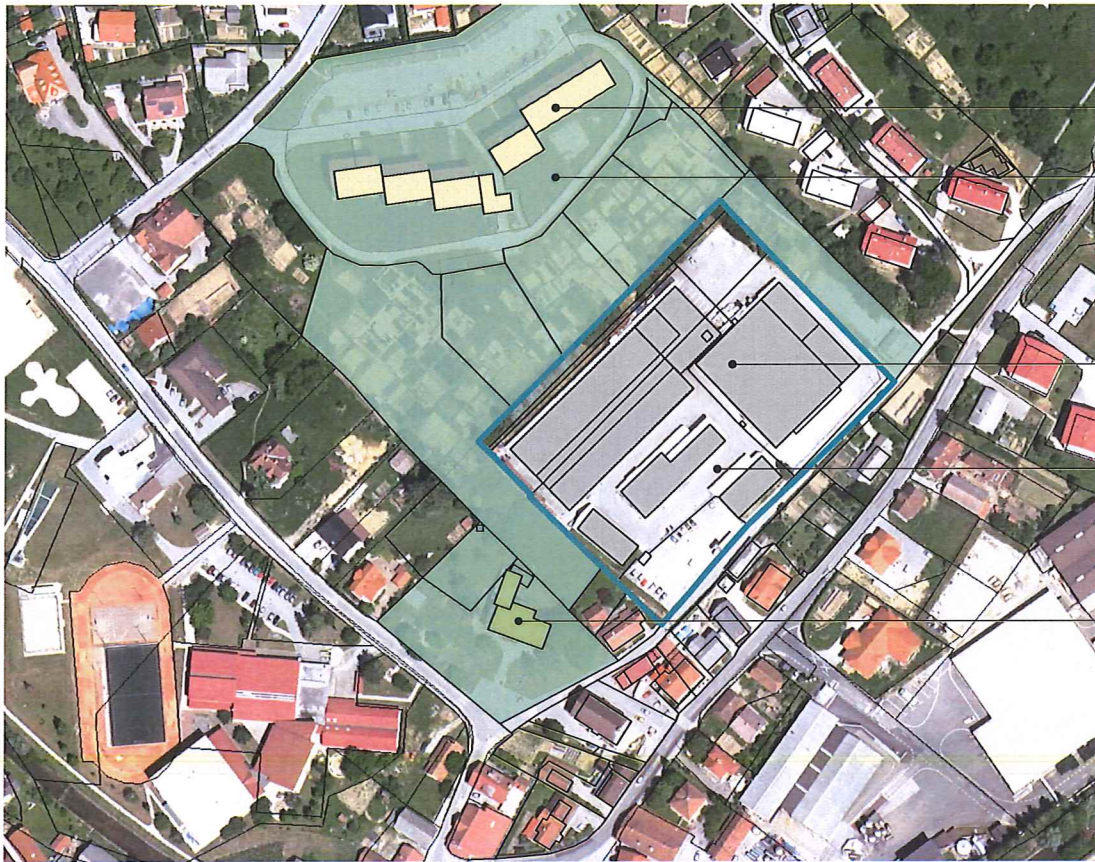
Priloga 1

FORMALLE: Projektiranje, inženiring in posredovanje d.o.o., Blatinca 12, I.O.C. Trzin, 1236 Trzin, tel.: 01/562 10 89, gsm: 051 613 616, fax: 01/562 10 70,
E-mail: formalle@formalle.si, formalle.projekt@gmail.com, http://www.formalle.si



Idejna rešitev: Koncept razvoja območja skladišča Bartog
Naročnik: Občina Mirna

maj 2019



obstoječa večstanovajska pozidava

OBMOČJE OBČINSKIH ZEMLIŠČ

obstoječi skladiščni objekti

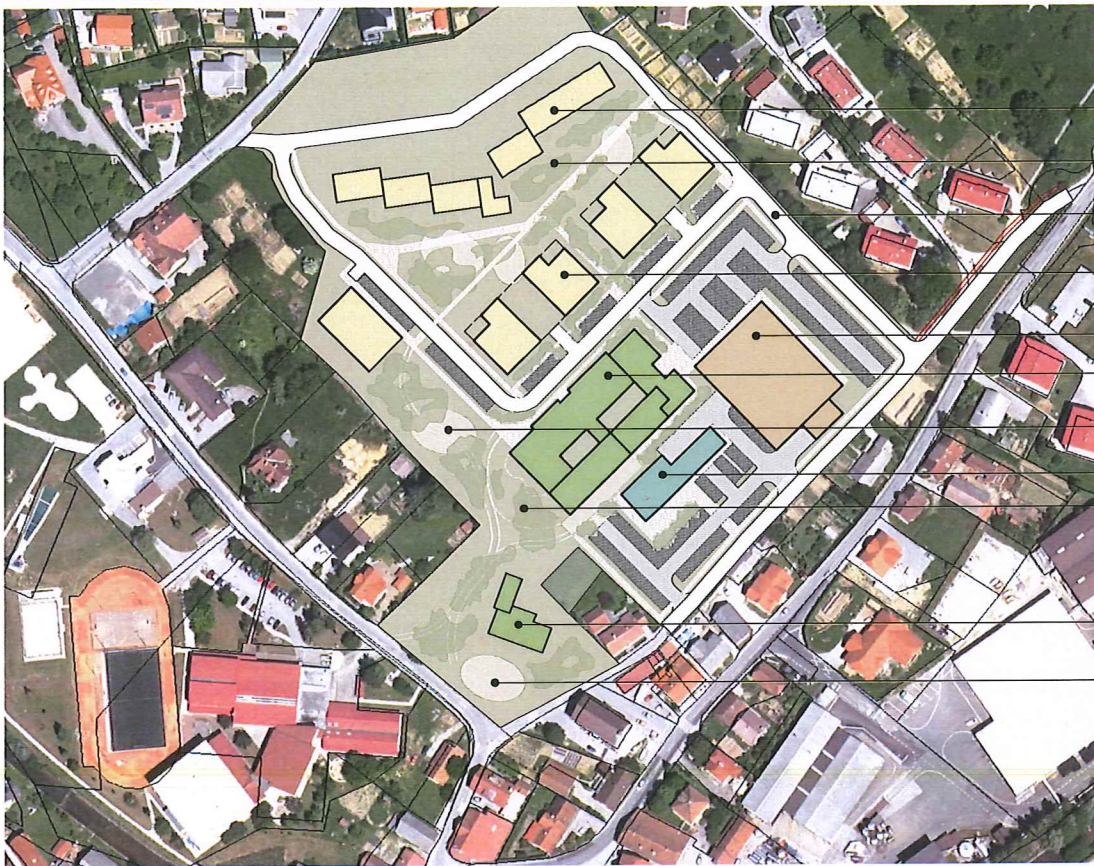
OBMOČJE SKLADIŠČA BARTOG

obstoječi vrtec

OBSTOJEČE STANJE M 1:1500

Idejna rešitev: Koncept razvoja območja skladišča Bartog
Naročnik: Občina Mirna

maj 2019



- obstoječa večstanovanjska pozidava
- zelene površine med obstoječo in novo večstanovanjsko pozidavo
- nove prometne povezave
- nova večstanovanjska pozidava
- trgovski objekt
- javni objekt - vrtec, dvorana, glasbena šola, knjižnica
- zelene in tlakovane površine (park in dodatne igralne površine)
- gostinski objekt
- zunanje površine vrta (ograjeno igrišče)
- občinska stavba
- zelene in tlakovane površine ob občinski stavbi

KONCEPT RAZVOJA OBMOČJA M 1:1500

Idejna rešitev: Koncept razvoja območja skladišča Bartog
Naročnik: Občina Mirna

maj 2019



*Koncept umestitve javnega programa v
obstoječ skladični objekt z adaptacijo in
spremembo namembnosti*

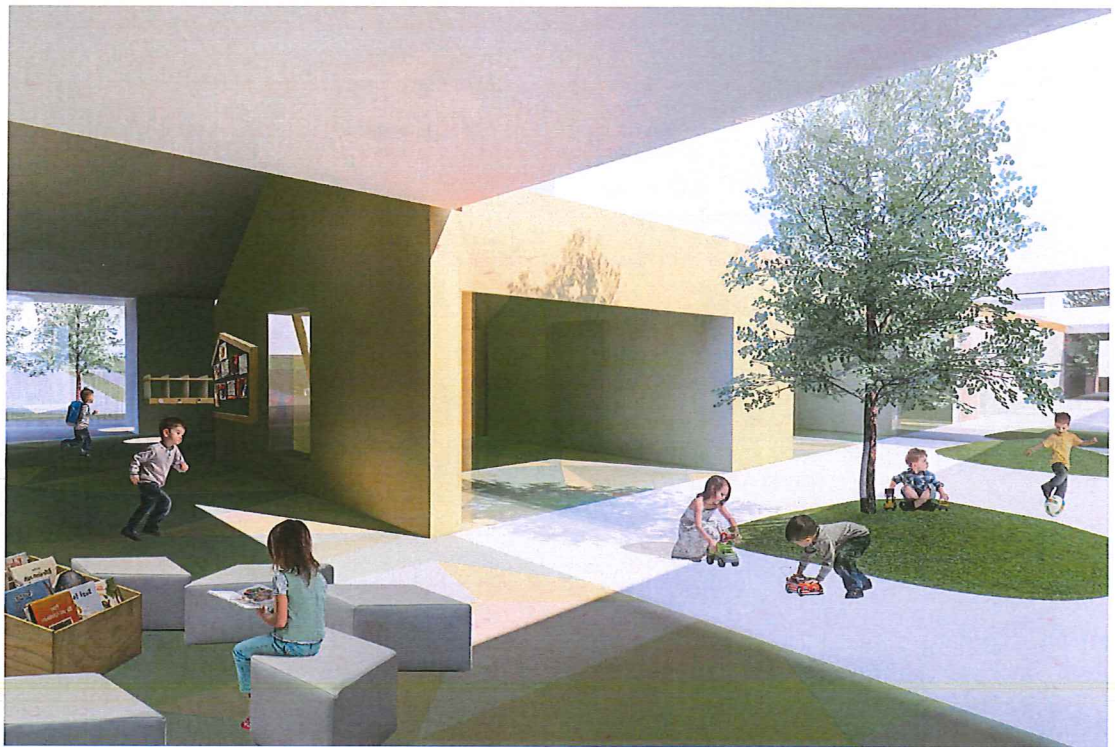
- knjižnica
- skupni vhod za knjižnico in
glasbeno šolo
- ozeljenjen atrij kot podaljšek
igralnic
- glasbena šola
- vrtec z 8 oddelki
- atrij
- dvorana (možnost širitve
vrtca z dodatnimi 4 oddelki)
- terase za igralnice 1.
starostnega obdobja
- zunanje ograjene površine
vrtca



3D VIZUALIZACIJA - adaptacija obstoječega objekta v javni objekt z vrtcem in ureditev zelenih površin ob objektu

Idejna rešitev: Koncept razvoja območja skladišča Bartog
Naročnik: Občina Mirna

maj 2019



3D VIZUALIZACIJA - koncept notranje prostorske zasnove vrtca

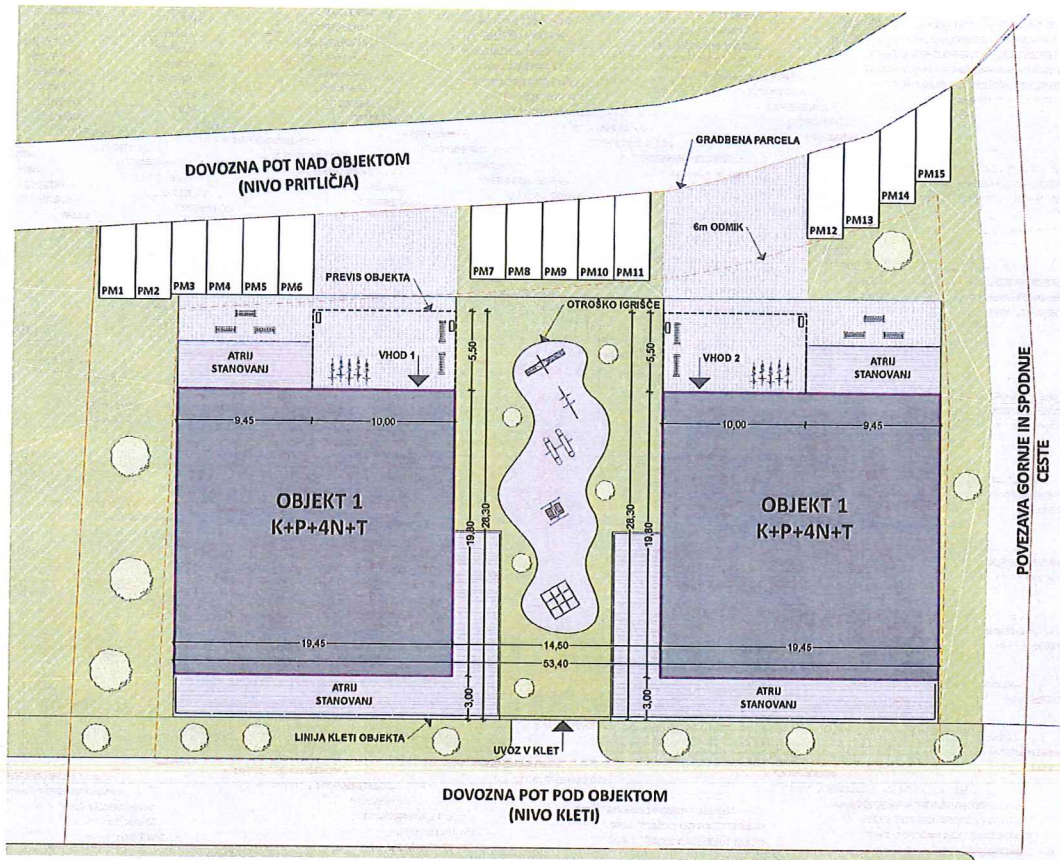
Idejna rešitev: Koncept razvoja območja skladišča Bartog
Naročnik: Občina Mirna

maj 2019

Priloga 2

FORMALLE, Projektiranje, inženiring in posredovanje d.o.o., Blatnica 12, I.O.C. Trzin, 1236 Trzin, tel.: 01/562 10 89, gsm: 051 613 616, fax: 01/562 10 70,
E-mail: formalle@formalle.si, formalle.projekt@gmail.com, http://www.formalle.si





Analiza lokacije: MIRNA SOESKA
Naročnik: JAPI INŽENIRING d.o.o.

GRAFIČNI PRIKAZ ZUNANJE UREDITVE M 1:250

Februar 2019



EKSTERIER

Analiza lokacije: MIRNA SOSESKA
Naročnik: JAPI INŽENIRING d.o.o.

VIZUALIZACIJA

Februar 2019