

OBČINA ŠMARJE PRI JELŠAH
Aškerčev trg 12
3240 Šmarje pri Jelšah

Datum: 18. 3. 2019

OBČINSKEMU SVETU
OBČINE ŠMARJE PRI JELŠAH

ZADEVA: PREDLOG ZA OBRAVNAVO NA SEJI OBČINSKEGA SVETA
OBČINE ŠMARJE PRI JELŠAH

NASLOV: Sklep o uskladitvi meje Občine Šmarje pri Jelšah z Občino Rogaška
Slatina

GRADIVO PRIPRAVIL: Oddelek za okolje in prostor

GRADIVO PREDLAGA: Matija Čakš, župan

POROČEVALEC: mag. Anita Reich, v.d. direktorice občinske uprave

PREDLOG SKLEPA: Občinski svet Občine Šmarje pri Jelšah sprejme sklep o uskladitvi
meje Občine Šmarje pri Jelšah z Občino Rogaška Slatina

ŽUPAN
Matija ČAKŠ, dr. vet. med. spec. bujatrike



Priloge:

- Predlog sklepa z obrazložitvijo;
- Grafične priloge

OBČINA ŠMARJE PRI JELŠAH
Aškerčev trg 12
3240 Šmarje pri Jelšah

Datum: 18. 3. 2019

OBČINSKEMU SVETU
OBČINE ŠMARJE PRI JELŠAH

Zadeva: Predlog sklepa o uskladitvi meje Občine Šmarje pri Jelšah z Občino Rogaška Slatina

1. PРАВNA PODLAGA

27. člen Zakona o spremembah in dopolnitvah zakona o evidentiranju nepremičnin (Uradni list RS, št 7/18; v nadaljevanju ZEN-A). Po uskladitvi meja občin se bodo le te vzdrževale skladno s 3. členom ZEN-A.

2. RAZLOGI IN CILJI, ZARADI KATERIH JE SKLEP POTREBEN

Ob vzpostavitvi registra prostorskih enot so meje le teh praviloma potekale po mejah parcel. Kasneje se meje registra prostorskih enot niso usklajevale s spremembami meja parcel. Pri uporabi podatkov se je neusklajenost mej občin in mej parcel izkazala kot problematična. V zemljiškem katastru se trenutno vodi pripadnost parcele občini, ki je določena po površinskem principu. Parceli se pripiše tista občina, v kateri je večji delež površine. Tako lahko parcela leži na območju dveh ali več občin. Zaradi navedenega je Geodetska uprava Republike Slovenije (GURS) pristopila k postopku usklajevanja meja občin z mejami parcel, ki je enkraten in je namenjen vzpostavitvi urejenega stanja podatkov o mejah občin v zemljiškem katastru.

Spremembo predloga poteka mej občin, morajo potrditi pristojni organi (občinski svet) udeleženih občin oziroma obeh občin, kjer bodo predlagane spremembe meja. GURS bo vse spremembe poteka mej, ki bodo posredovane do 31. 3. 2019, evidentirala v zemljiškem katastru in registru prostorskih enot. Če občine ne bodo posredovale nobene spremembe, bo GURS potek meja občin evidentirala po predlogu poteka meja občin. Vse ostale spremembe poteka meja občin bo lahko občina izvedla po postopkih spreminjanja mej občin določenih s 112. členom Zakona o evidentiranju nepremičnin (Uradni list RS, št. 47/06, 65/07 – odl. US, 79/12 – odl. US, 61/17 – Zaid in 7/18 – ZEN-A).

Občina Šmarje pri Jelšah je predlog GURS pregledala in ugotovila, da je potrebno nekatere nepremičnine prenesti med občinami z upoštevanjem lokalne pristojnosti, veljavnih prostorskih aktov, prostorskih aktov v pripravi ter dejanskega stanja v prostoru. GURS v predlogu ni upoštevala potek meja katastrskih občin, prostorskih aktov, meja naselij ipd., zato je prišlo do nekaterih neskladij s potekom meje.

Strokovne službe občin Rogaška Slatina in Šmarje pri Jelšah smo pregledale pridobljene podatke GURS in ugotovile, da predlog poteka mej ni ustrezen, zato smo izvedle usklajevanje poteka mej.

Predmet usklajevanja med Občino Rogaška Slatina in Občino Šmarje pri Jelšah so zemljišča parc. št. 179/2, 173/1, 1287/3, 1287/4 k.o. 1183 Lemberg okolica in zemljišče parc. št. 189/2 k.o. 1164 Zgornji Gabrnik, ki se po predlogu GURS nahajajo na območju Občine Rogaška Slatina. Zemljišča parc. št. 179/2, 173/1, 1287/3, 1287/4 k.o. 1183 Lemberg okolica so zajeta v prostorskih aktih Občine Šmarje pri Jelšah in se nahajajo v katastrski občini 1183 Lemberg okolica, ki v celoti posega na območje Občine Šmarje pri Jelšah.

Predlog poteka meje se popravi tako, da je osnova za mejo med občinama meja med katastrskima občinama. Na zemljišču parc. št. 189/2 k.o. 1164 Zgornji Gabrnik je zgrajena stavba št. 122 k.o. 1164 Zgornji Gabrnik z naslovom Topolovec 3A. Topolovec je naselje v Občini Šmarje pri Jelšah, zato se predlog poteka meje se popravi tako, da meja poteka med zemljiščem parc. št. 189/2 k.o. 1164 Zgornji Gabrnik in zemljišči parc. št. parc. št. 189/1, 191 in 237/1 k.o. 1164 Zgornji Gabrnik. Zemljišča parc. št. 179/2, 173/1, 1287/3, 1287/4 k.o. 1183 Lemberg okolica in zemljišče parc. št. 189/2 k.o. 1164 Zgornji Gabrnik se pripišejo Občini Šmarje pri Jelšah.

3. FINANČNE POSLEDICE ZA OBČINSKI PRORAČUN

Sprejem predlaganega sklepa ne bo imel finančnih posledic za občinski proračun.

Občinskemu svetu Občine Šmarje pri Jelšah predlagamo, da obravnava predloženo gradivo in v zvezi z njim sprejme predlagani sklep.

Pripravila:
mag. Anita Reich
v.d. direktorice občinske uprave

ŽUPAN
Matija ČAKŠ, dr. vet. med. spec. bujatrike



Na podlagi 27. člena Zakona o spremembah in dopolnitvah Zakona o evidentiranju nepremičnin (ZEN-A) (Uradni list RS, št. 7/18) in 16. člena Statuta Občine Šmarje pri Jelšah (Uradni list RS, št. 57/2017) je Občinski svet Občine Šmarje pri Jelšah na svoji __. redni seji dne _____ sprejel

SKLEP
o uskladitvi meje Občine Šmarje pri Jelšah z Občino Rogaška Slatina

1. člen

S tem sklepom se spremeni meja med občinama Šmarje pri Jelšah in Rogaška Slatina tako, da se zemljišča parc. št. 179/2, 173/1, 1287/3, 1287/4 k.o. 1183 Lemberg okolica in zemljišče parc. št. 189/2 k.o. 1164 Zgornji Gabrnik prenesejo iz območja občine Rogaška Slatina v območje Občine Šmarje pri Jelšah.

2. člen

Sprememba občinske meje je prikazana v obrazcu 1 (ZEN-A – 27. člen) številka 106_124-1 z dne 22. 2. 2019, ki ga je pripravila Geodetska uprava Republike Slovenije.

3. člen

Ta sklep začne veljati naslednji dan po objavi v Uradnem listu Republike Slovenije.

Številka: _____
Šmarje pri Jelšah, _____

Župan
Občine Šmarje pri Jelšah
Matija Čakš

Priloga:

- Obrazec Spremembe občinske meje med Občino Šmarje pri Jelšah in Občino Rogaška Slatina.

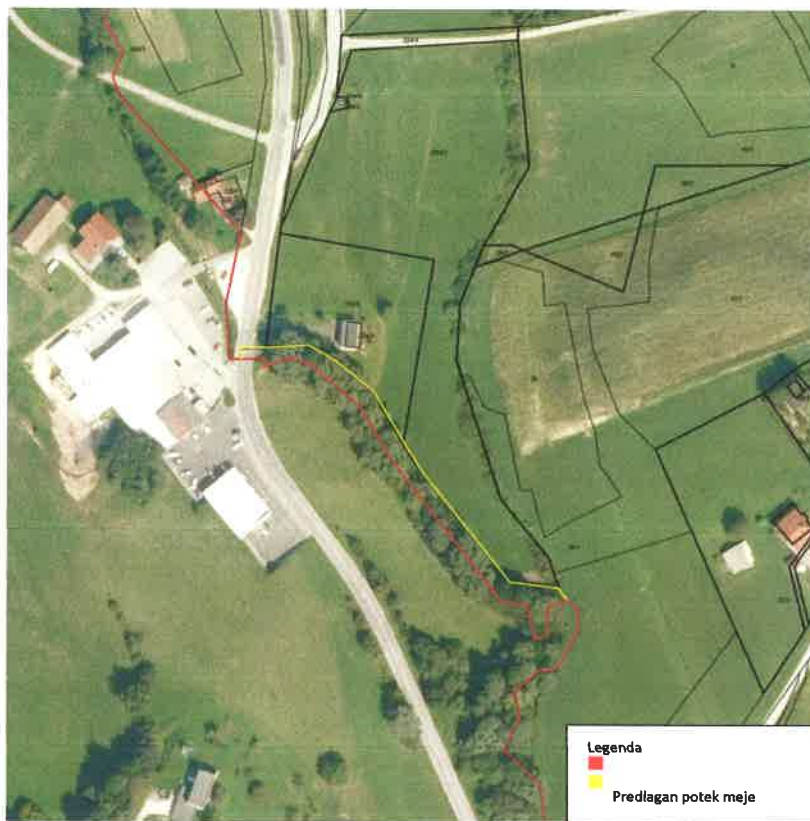
PRILOGA:



Slika 1: Prikaz uskladitve meje med občinama Rogaška Slatina in Šmarje pri Jelšah



Slika 2: Prikaz uskladitve meje med občinama Rogaška Slatina in Šmarje pri Jelšah



Slika 3: Prikaz uskladitve meje med občinama Rogaška Slatina in Šmarje pri Jelšah

Obrazec 1 (ZEN-A – 27. člen)
Številka: 106_124-1,
Datum: 22.2.2019

Spremembe občinske meje

Ime občine, ki je poslala spremembe: Rogaška Slatina
OB_ID občine, ki je poslala spremembe: 106
8Datum prejema elektronskega sporočila s slojem sprememb: 20.2.2019

Občine, ki so uskladile spremembe medsebojne meje:

Ime občine	OB_ID občine
Rogaška Slatina	106
Šmarje pri Jelšah	124

Seznam parcel, ki se jih v celoti prenese v drugo občino:

Parcela		Prvotna občina		Nova občina	
K.O.	Štev. parcele	Ime	OB_ID	Ime	OB_ID
1183	179/2	Rogaška Slatina	106	Šmarje pri Jelšah	124
1164	189/2	Rogaška Slatina	106	Šmarje pri Jelšah	124
1183	173/1	Rogaška Slatina	106	Šmarje pri Jelšah	124
1183	1287/4	Rogaška Slatina	106	Šmarje pri Jelšah	124
1183	1287/3	Rogaška Slatina	106	Šmarje pri Jelšah	124

Seznam parcel, ki se jih deloma prenese v drugo občino:

Parcela		Prvotna občina		Nova občina	
K.O.	Štev. parcele	Ime	OB_ID	Ime	OB_ID
<i>Ni sprememb</i>					

Obrazec je pripravljen kot priloga k aktu, ki ga potrdijo pristojni organi udeleženih občin.

V nadaljevanju so podane pregledna skica in skice posameznih sprememb.

Pregledna skica sprememb



120 Šentjur

A □ B

C □

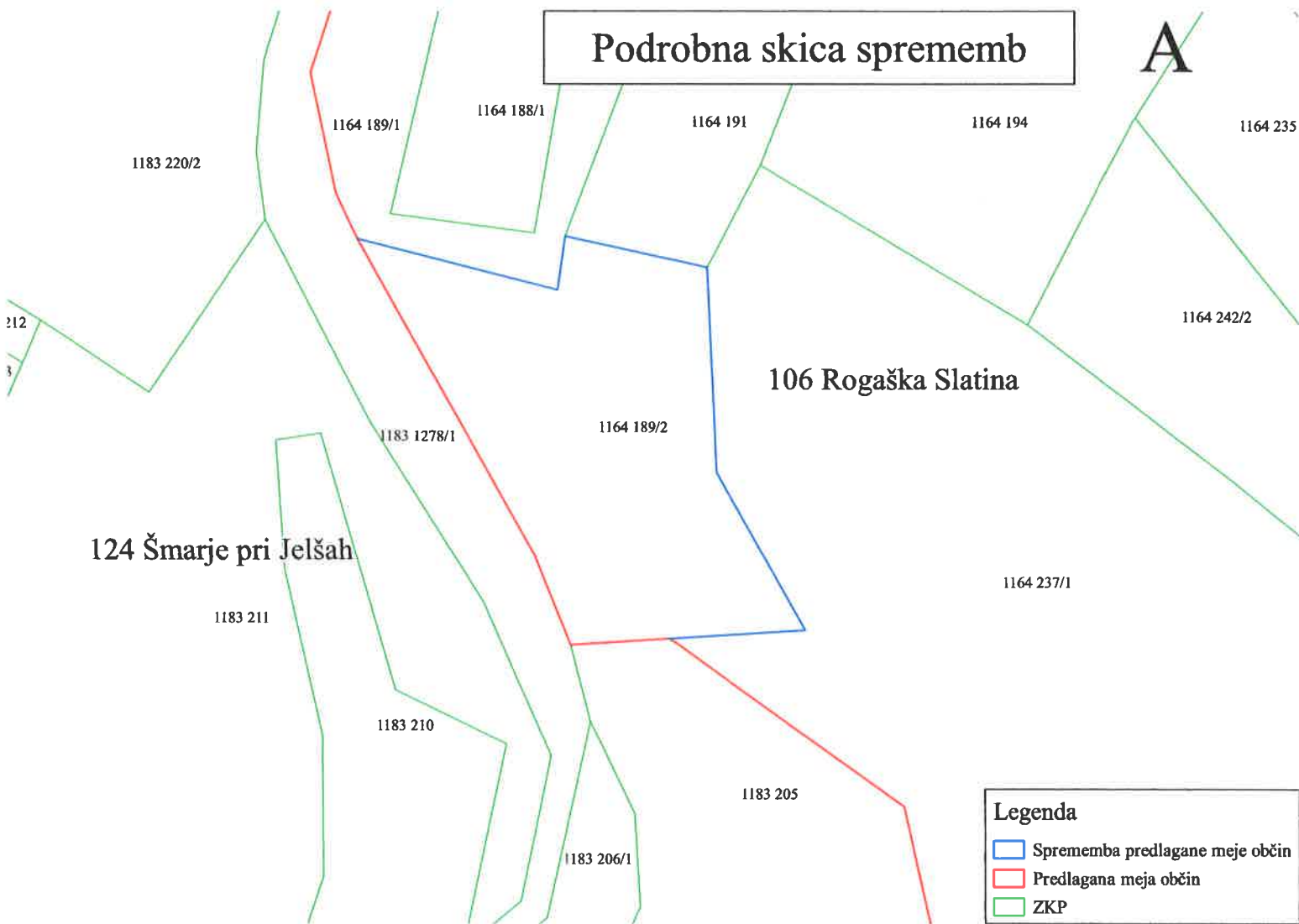
106 Rogaška Slatina

124 Šmarje pri Jelšah

0 1 2 km

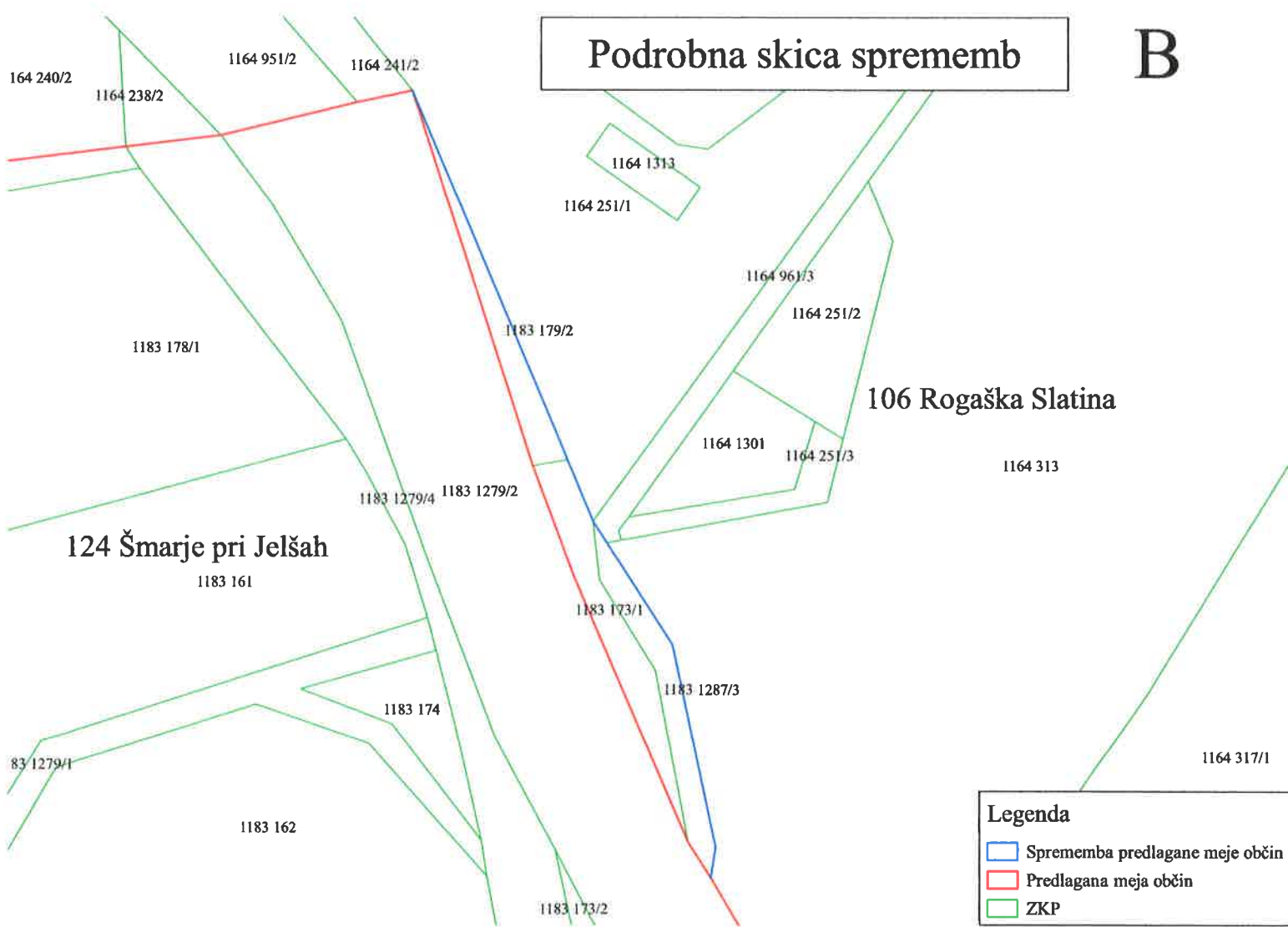
Podrobna skica sprememb

A



Podrobna skica sprememb

B



Podrobna skica sprememb

C

