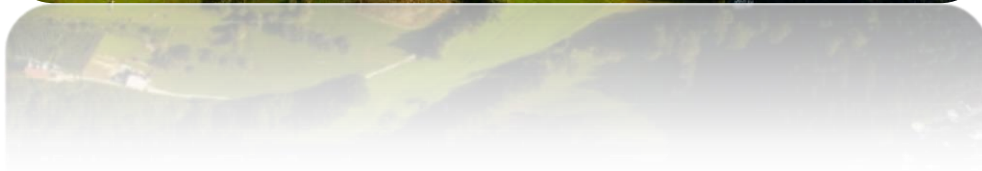




**NAČRT RAZVOJA ODPRTEGA ŠIROKOPASOVNEGA
OMREŽJA ELEKTRONSKIH KOMUNIKACIJ
NASLEDNJE GENERACIJE V OBČINI ZREČE**



Naziv dokumenta: Načrt razvoja odprtega širokopasovnega omrežja elektronskih komunikacij naslednje generacije v občini Zreče

Naročnik: OBČINA ZREČE
CESTA NA ROGLO 13B
3214 ZREČE



Izdela: IPMIT d. o. o.
Kotnikova 30
1000 Ljubljana



Eurocon d. o. o.
Dunajska cesta 159
1000 Ljubljana



Avtorji: mag. Jasna Poženeš
Tea Kemperle

Darja Goršek
Petra Pate
Nina Sega
Stanko Šalamon
Goran Živec, MBA

Status dokumenta: Končna verzija

Datum: 15. 7. 2016

KAZALO

1	NAMEN DOKUMENTA	6
1.1	Uvod	6
1.2	Izhodišča	6
1.3	Referenčni dokumenti	9
1.4	Namen izdelave načrta	9
1.5	Cilji načrta	10
1.5.1	Strateški cilji in kazalniki	10
1.5.2	Projektne cilje	11
1.6	Izvajanje projekta	12
2	TELEKOMUNIKACIJSKE STORITVE IN POMEN ŠIROKOPASOVNEGA OMREŽJA	14
2.1	Širokopasovno omrežje	14
2.2	Družbeno-ekonomske koristi širokopasovnega omrežja	16
3	SPLOŠNI OPIS OBČINE	18
3.1	Geografske značilnosti občine	19
3.2	Naselja in prebivalstvo	19
3.3	Gospodarstvo	22
4	RAZVOJ ŠIROKOPASOVNEGA OMREŽJA V OBČINI ZREČE	28
4.1	Obstoječe stanje javne infrastrukture	30
4.2	Načrtovane investicije v javno infrastrukturo in lokacije razvojnih projektov	40
4.3	Analiza potreb končnih uporabnikov v občini Zreče	42
4.4	Rezultati mapiranja (bele lise)	46
4.5	Izhodišča za razvoj odprtega širokopasovnega omrežja v občini Zreče	49
4.5.1	Zahtevana pokritost in zmogljivosti	49
4.5.2	Poslovni modeli	49
5	ZAHTEVNE PROJEKTA GRADNJE	52
5.1	Tehnične karakteristike	52
5.2	Merila za izbor zasebnega izvajalca	59
5.2.1	Merila v primeru izvedbe projekta, sofinanciranega z javnimi sredstvi	59
5.2.2	Merila v primeru izvedbe z zasebno investicijo	59
5.3	Pogoji upravljanja	59
5.3.1	Omrežje sofinancirano z javnimi sredstvi	59
5.3.2	Omrežje grajeno kot zasebna investicija	60
6	NAČRT IZVEDBE PROJEKTA	62
6.1	Nosilec projekta	62
6.2	Organizacijski načrt	62
6.3	Okvirni finančni načrt	63
6.4	Okvirni terminski načrt	65
7	ZAKLJUČEK	66
8	KRATICE	68
9	VIRI IN LITERATURA	69

KAZALO SLIK

Slika 1: Lega občine Zreče v Sloveniji	18
Slika 2: Območje občine Zreče	30
Slika 3: Prometna infrastruktura občine Zreče.....	32
Slika 4: Telekomunikacijska infrastruktura občine Zreče	34
Slika 5: Komunalna infrastruktura občine Zreče	36
Slika 6: Energetska infrastruktura občine Zreče.....	38
Slika 7: Trasa plinovoda v občini Zreče.....	40
Slika 8: Predvidena pokritost naselij z odprtim širokopasovnim omrežjem (OŠO) v Občini Zreče	48

KAZALO TABEL

Tabela 1: Specifični kazalnik rezultatov.....	10
Tabela 2: Kazalniki učinkov.....	11
Tabela 3: Statistični podatki za občino Zreče za leto 2014	18
Tabela 4: Število gospodinjstev in prebivalcev po naseljih v občini Zreče leta 2015	20
Tabela 5: Izobrazbena struktura za občino Zreče leta 2015.....	21
Tabela 6: Delovno aktivno prebivalstvo, registrirane brezposelne osebe in stopnja registrirane brezposelnosti v občini Zreče, leta 2015.....	21
Tabela 7: Podatki o gospodarskih subjektih v občini Zreče, 2008-2014	22
Tabela 8: Poslovni subjekti v poslovnem registru po občini in po skupinah, 31. 12. 2015	22
Tabela 9: Število gospodarskih subjektov po SKD od A-S v letih 2008-2014 v občini Zreče	23
Tabela 10: Število mikro, majhnih in srednjih podjetij po pravnoorganizacijskih oblikah v občini Zreče 2008–2014.....	24
Tabela 11: Kmetijska gospodarstva v občini Zreče, leta 2010.....	25
Tabela 12: Raba kmetijskih zemljišč v občini Zreče za leto 2010	25
Tabela 13: Prihodi in prenočitve turistov v občini Zreče, leta 2015.....	26
Tabela 14: Namenska raba prostora veljavnega prostorskega plana občine Zreče, 2015.....	26
Tabela 15: Dolžine cestnih odsekov po kategorijah v občini Zreče.....	31
Tabela 16: Raba toplotne energije v občini Zreče 2008	39
Tabela 17: Načrtovane investicije v javno infrastrukturo in lokacije razvojnih projektov	40
Tabela 18: Katere vsebine širokopasovnih storitev bi želeli koristiti v prihodnosti, če bi imeli možnost?	45
Tabela 19: Trenutno stanje nezadovoljive pokritosti.....	47
Tabela 20: Tehnične rešitve, ki omogočajo ultra visoke hitrosti.....	53
Tabela 21: Organizacijski načrt.....	62
Tabela 22: Izračun načrtovane investicije (v EUR).....	64

KAZALO GRAFIKONOV

Grafikon 1: Na katere telekomunikacijske storitve ste trenutno naročeni?	43
Grafikon 2: Kakšno hitrost dostopa do interneta imate trenutno na voljo?.....	44
Grafikon 3: S katerimi izmed naštetih težav v koriščenju telekomunikacijskih storitev se srečujete? .	44
Grafikon 4: Katerih storitev trenutno ne morete uporabljati (ker jih operaterji ne ponujajo ali jih ne ponujajo na vašem naslovu), pa bi si jih želeli (možnih več odgovorov)?.....	46

1 NAMEN DOKUMENTA

1.1 Uvod

Sodobni globalni razvojni trendi pred nas postavljajo izziv razvoja družbe znanja, ki bo med drugim temeljila na zmogljivi omrežni infrastrukturi elektronskih komunikacij kot eni ključnih infrastruktur digitalne družbe, ki mora omogočati kakovosten dostop do interneta za vse.

Internet kot vseprisotno komunikacijsko omrežje informacijskih virov omogoča enostavno dostopnost do raznovrstnih vsebin in storitev in s tem v temeljih spreminja načine delovanja sodobne družbe. Tako vse bolj oblikuje priložnosti posameznikov na vseh področjih zasebnega in javnega življenja; od učenja, zaposlitve, dostopa do informacij in javnih storitev, svobodnega izražanja, do sodelovanja v javnem življenju in odnosov s prijatelji in v družini. Enake daljnosežne vplive ima v gospodarstvu, javnem sektorju in civilni družbi. Dostopna širokopasovna infrastruktura na celotnem ozemlju države omogoča enakomeren razvoj, zmanjšuje digitalno ločnico in povečuje vključenost vsakega posameznika v sodobne družbene tokove. Z vidika usmerjanja razvoja je internet strateški instrument za povečanje produktivnosti, za oblikovanje inovativnih poslovnih modelov, izdelkov in storitev, za bolj učinkovito komunikacijo in za večjo splošno učinkovitost družbe. Razvoj in uporaba interneta sta odvisna od širokopasovne infrastrukture, zato je pri usmerjanju razvojnih aktivnosti treba upoštevati dejstvo, da sta gospodarski in splošni razvoj v sodobni digitalni družbi neposredno povezana z razvojem visokokakovostne širokopasovne infrastrukture.¹

1.2 Izhodišča

Evropski strateški dokumenti izpostavljajo pomen širokopasovne infrastrukture kot pomemben dejavnik pri spodbujanju gospodarskega razvoja. Evropska komisija je marca 2010 sprejela strategijo **Evropa 2020**², da bi zajezila krizo in dvignila gospodarsko rast v Evropski uniji. Glavni cilj te strategije je zagotavljati pametno, trajnostno in vključujočo rast, kar bo doseženo z učinkovitejšim vlaganjem v izobraževanje, raziskave in inovacije, s preходом na nizkoogljično gospodarstvo, z zagotavljanjem novih delovnih mest in zmanjšanjem revščine.

Ena od sedmih pobud strategije Evropa 2020 je **Evropska digitalna agenda**³, katere splošni cilj je poskrbeti, da bo enotni digitalni trg, ki se opira na hitre in ultra hitre internetne povezave ter interoperabilne aplikacije, dal trajne gospodarske in družbene koristi. Evropska unija si bo zato prizadevala do leta 2020 omogočiti dostop do internetne povezave hitrosti nad 30 Mb/s vsem prebivalcem Evrope in stalno povezanost v splet vsaj polovice gospodinjstev s hitrostjo nad 100 Mb/s.

¹ Operativni program za izvajanje Evropske kohezijske politike v obdobju 2014-2020, 2014.

² Evropa 2020 – Strategija za pametno, trajnostno in vključujočo rast – COM(2010)2020.

³ Evropska digitalna agenda (2010).

Za doseg zastavljenih ciljev so morale države članice pripraviti strateške dokumente na nacionalni ravni. Slovenija tako v vseh pomembnih nacionalnih strateških in izvedbenih dokumentih poudarja tudi pomen IKT in dostopa do širokopasovne infrastrukture.

Partnerski sporazum med Slovenijo in Evropsko komisijo za obdobje 2014-2020⁴, ki predstavlja pogodbo med Evropsko komisijo in Republiko Slovenijo glede izvajanja kohezijske politike v obdobju 2014–2020, v tematskem cilju 2 (TC 2) identificira potrebo po povečanju dostopnosti do informacijsko-komunikacijskih tehnologij in predpostavlja naložbe v razvoj širokopasovne infrastrukture na območjih, kjer le-ta še ni zgrajena in kjer hkrati ni tržnega interesa za njeno gradnjo. V sporazumu je navedeno, da »Slovenija potrebuje široko dostopen hitri in ultrahitri dostop do interneta po konkurenčnih cenah na celotnem območju. Tako je do leta 2020 cilj vsem gospodinjstvom v državi zagotoviti širokopasovni dostop do interneta hitrosti vsaj 100 Mb/s«.

Glede na postavljeni strateški cilj je v **Operativnem programu za izvajanje Evropske kohezijske politike v obdobju 2014-2020⁵**, ki je podlaga za črpanje sredstev vseh treh strukturnih skladov Evropske Kohezijske politike (Evropski sklad za regionalni razvoj, Evropski socialni sklad, Kohezijski sklad), v okviru prednostne osi 2 *Povečanje dostopnosti do informacijsko-komunikacijskih tehnologij ter njihove uporabe in kakovosti* predvidenih 68 milijonov EUR za sofinanciranje širitev širokopasovnih storitev in uvajanje visokohitrostnih omrežij ter podporo uporabi nastajajočih tehnologij in omrežij za digitalno ekonomijo. Kot predhodna pogojenost je predvidena priprava nacionalnega načrta za omrežja naslednje generacije, ki mora predvideti ukrepe za doseg ciljev glede visokohitrostnega internetnega dostopa, s poudarkom na območjih, na katerih trg ne zagotavlja kakovostne odprte infrastrukture po sprejemljivih cenah skladno s pravili o konkurenci in državni pomoči.

Tudi v **Programu razvoja podeželja 2014-2020⁶**, ki predstavlja programsko osnovo za črpanje finančnih sredstev iz Evropskega kmetijskega sklada za razvoj podeželja, je v prednostnem področju 6C predvideno *Spodbujanje dostopa do informacijskih in komunikacijskih tehnologij (IKT) na podeželskih območjih ter njihove uporabe in kakovosti*. Cilj ukrepa, za katerega je zagotovljenih 10 milijonov EUR, je s podporo naložbam v širokopasovno omrežje elektronskih komunikacij omogočiti možnost dostopa do informacij in storitev, ki jih ponuja to omrežje, podeželskim prebivalcem in gospodarstvom. Podprtih naj bi bilo 10 operacij v izgradnjo širokopasovnega omrežja, s čimer bi dostop do interneta dobilo 35.000 prebivalcev.

Najbolj natančno cilje s področja razvoja širokopasovnih omrežij naslednje generacije opredeljuje dokument **Načrt razvoja širokopasovnih omrežij naslednje generacije do leta 2020**, ki je strateški dokument, namenjen določitvi strateških smernic razvoja širokopasovne infrastrukture. Z njim Republika Slovenija naslavlja enega od strateških ciljev pobude **DIGITALNA SLOVENIJA 2020** oz. njene krovne **Strategije razvoja informacijske družbe do leta 2020**: do leta 2020 98 % gospodinjstev v državi zagotoviti širokopasovni dostop do interneta hitrosti vsaj 100 Mb/s.

⁴ Partnerski sporazum med Slovenijo in Evropsko komisijo za obdobje 2014-2020, 2014.

⁵ Operativni program za izvajanje Evropske kohezijske politike v obdobju 2014-2020, 2014.

⁶ Program razvoja podeželja RS za obdobje 2014-2020; 2015.

Razvoj širokopasovne infrastrukture zahteva visoka vlaganja, ki jih ne bo mogoče izvesti brez zasebnega kapitala. Da bi zasebnim investitorjem olajšala pridobivanje sredstev, je Evropska komisija konec leta 2014 objavila **Naložbeni načrt za Evropo**, ki temelji na treh sklopih ukrepov:

1. mobilizacija dodatnih sredstev za naložbe v višini najmanj 315 milijard EUR do konca leta 2017 za povečanje učinka javnih sredstev in spodbudo zasebnih naložb,
2. ciljno usmerjene pobude, da te dodatne naložbe resnično zadovoljijo potrebe realnega gospodarstva ter
3. ukrepi za izboljšanje regulativne predvidljivosti in odpravljanje ovir za naložbe, da bi Evropa postala privlačnejša za vlagatelje in bi se s tem učinek naložbenega načrta še povečal.

V okviru naložbenega načrta se bodo države članice zavezale k znatnemu povečanju uporabe inovativnih finančnih instrumentov na ključnih področjih naložb, kot so podpora MSP, energijska učinkovitost, informacijske in komunikacijske tehnologije, promet ter podpora raziskavam in razvoju. S tem se bo najmanj podvojila uporaba finančnih instrumentov v okviru evropskih strukturnih in investicijskih skladov v programskem obdobju 2014–2020. Naložbeni načrt določa, da bi moral biti enotni digitalni trg odprt za nove poslovne modele, hkrati pa je treba zagotoviti izpolnitev ključnih ciljev v javnem interesu. Potrošniki bi morali imeti neoviran dostop do spletnih vsebin in storitev po vsej Evropi brez diskriminacije na podlagi njihovega državljanstva ali kraja prebivališča.

Po podatkih Agencije za komunikacijska omrežja in storitve Republike Slovenije (v nadaljevanju AKOS) je imelo ob koncu zadnjega četrletja 2015 v Sloveniji fiksni širokopasovni dostop do interneta 28,5 % prebivalcev oziroma 73,3 % gospodinjstev. Med tehnologijami je ADSL dosegala 26,3 % delež, sledile so FTTH s 23,9 %, kabelski modemi z 20 %, VDSL 16,2 %, DOCSIS 3.0 z 11,1 % ter druge tehnologije z 2,5 % tržnim deležem. Po podatkih za začetek prvega četrletja 2015 iz poročila Digitalne agende za Evropo, ki ga je pripravila Evropska komisija, je Slovenija nad evropskim povprečjem gledano tržni delež števila fiksnih priključkov širokopasovnega dostopa prek kablanskega dostopa (vključno z DOCSIS 3.0) (SI: 30%, EU: 18%) kot tudi prek FTTH (SI: 23%, EU: 8%). Glede na hitrost dostopa do interneta je imelo 3,1 % uporabnikov hitrost dostopa manjšo od 2 Mb/s, 26,7 % uporabnikov med 2 Mb/s in 10 Mb/s, 44,8 % uporabnikov med 10 Mb/s in 30 Mb/s, 25,4 % uporabnikov pa je imelo hitrost dostopa do interneta večjo od 30 Mb/s⁷.

V **Regionalnem razvojnem programu Savinjske regije za obdobje 2014-2020** je znotraj prednostne osi *Povečanje dostopnosti do informacijsko komunikacijskih tehnologij ter njihove uporabe* med ukrepi naveden tudi Gradnja odprte širokopasovne infrastrukture, ki bo omogočala zagotovitev dostopa do širokopasovnih elektronskih komunikacijskih storitev na področjih, kjer ga operaterji ne zagotavljajo ter ne izkazujejo tržnega interesa za gradnjo take širokopasovne infrastrukture.⁸

⁷ Poročilo o razvoju trga elektronskih komunikacij za četrto četrletje 2015, februar 2016.

⁸ Regionalni razvojni program Savinjske regije za obdobje 2014-2020, RASR, Razvojna agencija Savinjske regije in Območne razvojne agencije, 2015.

1.3 Referenčni dokumenti

Podlaga za pripravo in sprejem Načrta razvoja so bili naslednji slovenski in evropski strateški dokumenti in zakonske podlage:

- Direktiva 2014/61/EU Evropskega parlamenta in sveta o ukrepih za znižanje stroškov za postavitve elektronskih komunikacijskih omrežij visokih hitrosti, 2014;
- Evropska digitalna agenda-EDA;
- Guide to High-Speed Broadband Investment, Evropska Komisija, 2014;
- Načrt razvoja širokopasovnih omrežij naslednje generacije do leta 2020, osnutek, 2015;
- Operativni program za izvajanje Evropske kohezijske politike v obdobju 2014–2020, 2014;
- Partnerski sporazum med Slovenijo in Evropsko komisijo za obdobje 2014–2020, 2014;
- Program razvoja podeželja Republike Slovenije za obdobje 2014–2020, 2015;
- Smernice Evropske unije za uporabo pravil o državni pomoči v zvezi s hitro postavitvijo širokopasovnih omrežij (2013/C 25/01);
- Strategija razvoja informacijske družbe do leta 2020, osnutek, avgust 2014;
- The broadband State aid rules explained – An eGuide for Decision Makers, 2013;
- Uredba Komisije (EU) št. 651/2014 o razglasitvi nekaterih vrst pomoči za združljive z notranjim trgom pri uporabi členov 107 in 108 Pogodbe, 2014;
- Zakon o javno-zasebnem partnerstvu, Uradni list RS, št. 127/2006;
- Zakon o elektronskih komunikacijah (ZEKom-1), Uradni list RS, št. 109/2012;
- Zakon o javnem naročanju – ZJN-3, Uradni list RS, št. 91/15, z dne 30.11.2015;
- Regionalni razvojni program Savinjske regije za obdobje 2014-2020, RASR, Razvojna agencija Savinjske regije in Območne razvojne agencije, 2015;
- dokumentacija, prejeta s strani občine.

1.4 Namen izdelave načrta

Načrt razvoja odprtega širokopasovnega omrežja elektronskih komunikacij naslednje generacije v občini Zreče (v nadaljevanju Načrt razvoja) je dokument dolgoročnega razvojnega načrtovanja, s katerim želi občina oceniti dejansko potrebo po širokopasovnem omrežju in vrednost potrebnih investicij, da lahko sprejme ustrezne odločitve o financiranju širokopasovne komunikacijske infrastrukture.

Občina Zreče želi svojim občanom zagotoviti možnost širokopasovnih priključkov in jim s tem omogočiti dostop do raznovrstnih digitalnih vsebin in storitev. Širokopasovna infrastruktura elektronskih komunikacij danes postaja prav tako nepogrešljiva kot vodovodna ali električna infrastruktura, še posebej, če želimo občane zadržati na podeželskih območjih.

Namen Načrta razvoja je tako ugotoviti dejansko stanje in potrebe po širokopasovni infrastrukturi v občini Zreče. Del načrta je namenjen tudi identifikaciji belih lis ter posledično možnih načinov pridobivanja sredstev za izvedbo projekta gradnje širokopasovnih omrežij na belih lisah. Bele lise so definirane kot območja, kjer ni obstoječih širokopasovnih priključkov naslednje generacije, oziroma ni tržnega interesa za njihovo gradnjo s strani komercialnih ponudnikov. To pomeni, da v naslednjih

treh letih operaterji elektronskih komunikacij ne načrtujejo gradnje omrežij, ki bi omogočila dostop do interneta s hitrostjo vsaj 100 Mb/s.

1.5 Cilji načrta

1.5.1 Strateški cilji in kazalniki

Vizija Slovenije je, da s pospešenim razvojem digitalne družbe izkoristi razvojne priložnosti IKT in interneta in se uvrsti med napredne sodobne družbe. Za zasledovanje razvojne vizije bodo upoštevana naslednja splošna načela:

- splošna digitalizacija,
- intenzivna in inovativna uporaba IKT in interneta v vseh segmentih družbe,
- visokokakovostna širokopasovna infrastruktura in hitri dostop do interneta za vse,
- razvoj vključujoče digitalne družbe.

Ključni cilji Slovenije na področju razvoja digitalne družbe so:

- sistematično in osredotočeno vlaganje v razvoj digitalne družbe,
- dvigniti zavedanje o pomenu IKT za razvoj družbe v vseh segmentih družbe,
- vzpostaviti ustrezno infrastrukturo,
- povečati konkurenčnost slovenske industrije IKT.

V Strategiji razvoja informacijske družbe do leta 2020 si je Slovenija zadala **strateški cilj do leta 2020 vsem gospodinjstvom zagotoviti širokopasovni dostop do interneta hitrosti vsaj 100 Mb/s.**⁹

V Operativnem programu je kot specifični cilj zapisan tudi **dostop do širokopasovnih elektronskih komunikacijskih storitev na območjih, kjer širokopasovna infrastruktura še ni zgrajena in kjer hkrati ni tržnega interesa za njeno gradnjo.**

Pričakovani rezultati in učinki te prednostne naloge so prikazani v Tabeli 1 in Tabeli 2.

Tabela 1: Specifični kazalnik rezultatov

ID	Kazalnik	Merska enota	Kategorija regije	Izhodiščna vrednost	Izhodiščno leto	Ciljna vrednost 2023	Vir Podatkov	Pogostost poročanja
2.1	Penetracija širokopasovnega dostopa hitrosti 100 Mb/s	delež	Celotna Slovenija	3,05	2014	70*	GURS / AKOS / SURS / LOKALNE SKUPNOSTI	Enkrat letno

*Ciljna vrednost 70 % penetracija širokopasovnega dostopa hitrosti 100 Mb/s vključuje tako investicije z javnimi kot zasebnimi sredstvi. Večji vpliv na kazalnik je pričakovan z investicijami zasebnih sredstev, tako v segmentu nadgradnje obstoječe infrastrukture, kot tudi gradnje novih omrežij. Javna sredstva bodo namenjena za gradnjo širokopasovne infrastrukture tam, kjer še ni zgrajena in kjer hkrati ni tržnega interesa za njeno gradnjo.

Vir: Operativni program za izvajanje Evropske kohezijske politike v obdobju 2014-2020, 2014.

⁹ Strategija razvoja informacijske družbe do leta 2020, Osnutek, avgust 2014.

Tabela 2: Kazalniki učinkov

ID	Kazalnik	Merska enota	Sklad	Kategorija regije	Ciljna vrednost (2023)	Vir podatkov	Pogostost poročanja
2.2	Število novopriključenih gospodinjstev na novo zgrajenih širokopasovnih omrežjih z najmanj 100 Mb/s	Število	ESRR	V	12.480**	GURS / AKOS / SURS / LOKALNE SKUPNOSTI	Enkrat letno
		Število	ESRR	Z	8.320**	GURS / AKOS / SURS / LOKALNE SKUPNOSTI	Enkrat letno
CO10	Infrastruktura IKT: Dodatna gospodinjstva, ki imajo širokopasovno povezavo s hitrostjo najmanj 30 Mb/s*	gospodinjstva	ESRR	V	12.480	GURS / AKOS / SURS / LOKALNE SKUPNOSTI	Enkrat letno
		Število	ESRR	Z	8.320***	GURS / AKOS / SURS / LOKALNE SKUPNOSTI	Enkrat letno

*Končne vrednosti za oba kazalnika bodo iste, ker se bo gradilo povezave IKT do hitrosti 100 Mb/s na območjih, kjer sedaj ni povezave z najmanj 30 Mb/s. Če bi na območjih, kjer bomo gradili, že bila povezava z najmanj 30 Mb/s, potem bi z drugim kazalnikom šteli tudi tiste, katerim se je povezava povečala iz 30 na 100 Mb/s.

** Vezano na prejšnjo opombo, je skupna vrednost obeh kazalnikov 20.800 novih priključkov, od tega 12.480 v vzhodni kohezijski regiji in 8.320 v zahodni kohezijski regiji. Navedeni vrednosti v kazalniku Število novo priključenih gospodinjstev na novo zgrajenih širokopasovnih omrežjih z najmanj 30 Mb/s nista dodatni vrednosti, temveč gre za isti vrednosti kot pri kazalniku Število novo priključenih gospodinjstev na novo zgrajenih širokopasovnih omrežjih z najmanj 100 Mb/s.

*** Enako kot zgoraj.

Vir: Operativni program za izvajanje Evropske kohezijske politike v obdobju 2014-2020, 2014.

1.5.2 Projektni cilji

Z gradnjo odprtega širokopasovnega omrežja želi občina vsaj 98 % uporabnikov zagotoviti dostop do interneta s hitrostjo vsaj 100 Mb/s.

S tem bo spodbudila vse vidike **socialno-ekonomskega razvoja** občin:

- premostitev digitalne ločnice s povezovanjem območij, na katerih ni zadostne širokopasovne povezljivosti,
- izboljšanje razpoložljivosti spletnih storitev (npr. e-poslovanje),
- dvig življenjskega standarda (npr. delo na daljavo),
- možnost dostopa do različnih vrst izobraževanja (npr. spletno učenje, vseživljenjsko učenje),
- izboljšanje dostopa do informacij za vse prebivalce,
- učinkovitost javnih storitev (e-uprava),
- optimizacijo poslovnega okolja,
- spodbujanje novih in ohranitev obstoječih podjetij,
- okrepitev razvoja podeželskega turizma, nepremičnin, kmetijstva in drugih pomembnih gospodarskih panog,
- povečanje konkurence na trgu telekomunikacijskih storitev,

- izboljšanje konkurenčnosti in inovativnosti,
- privabljanje vhodnih naložb,
- preprečevanje selitve gospodarske dejavnosti.

Okolje

- izboljšanje okoljske trajnosti z zmanjševanjem potreb po potovanju,
- izboljšanje upravljanja zgradb,
- povečanje energijskih prihrankov.

Enakost in vključevanje

- opolnomočenje ljudi, ki „nimajo glasu“,
- povezovanje izoliranih posameznikov in skupnosti,
- odpravljanje socialne izključenosti.

Finance in dohodki

- ustvarjanje prihrankov s spletnim nakupovanjem blaga in storitev.

Zdravstveno varstvo

- zmanjševanje stroškov zagotavljanja storitev zdravstvenega in socialnega varstva,
- izboljšanje rezultatov storitev zdravstvenega in socialnega varstva,
- večja hitrost prenosa medicinskih slik.

Blaginja

- izboljšanje kakovosti življenja in socialne blaginje,
- skrajšanje časa, potrebnega za dnevne migracije, in omogočanje večje družbene interakcije.

1.6 Izvajanje projekta

Pokritje belih lis na podeželju, torej območij, na katerih ni komercialnega interesa za izgradnjo širokopasovnega omrežja, od občine terja, da k reševanju vprašanja pokritosti območij belih lis s tovrstnim omrežjem pristopi na inovativen način, ki premošča oviro, ki jo predstavlja pomanjkanje komercialnega interesa.

Kot primeren se je pokazal pristop javno-zasebnega partnerstva, ki predstavlja razmerje zasebnega vlaganja v javne projekte in/ali javnega sofinanciranja zasebnih projektov, ki so v javnem interesu.

Odnos javno-zasebnega partnerstva se nanaša na dolgoročno pogodbeno urejeno sodelovanje med javnim in zasebnim sektorjem za učinkovito izvajanje javnih nalog, pri čemer partnerji združijo potrebne vire (na primer znanja, operativna sredstva, kapital, človeške vire) in si delijo tveganja, povezana s projektom, glede na njihove sposobnosti obvladovanja tveganja. Eden od glavnih ciljev javno-zasebnega partnerstva je prenesti naloge in odgovornosti za zagotavljanje infrastrukture na zasebni sektor, da bi se povečale učinkovitost, stroškovna zanesljivost in finančna varnost projekta.

Občina bo v postopku pridobivanja sredstev za gradnjo omrežja sledila modelu javno-zasebnega partnerstva, ki bo skladen z občinskimi interesi in pogoji pridobitve sredstev iz Evropskega sklada za

regionalni razvoj, Evropskega kmetijskega sklada za razvoj podeželja ali sredstev Naložbenega načrta za Evropo. Izraz javno-zasebno partnerstvo je v kontekstu gradnje odprtega širokopasovnega omrežja elektronskih komunikacij treba razumeti širše, kot ga predvideva slovenska zakonodaja, saj lahko občina vstopi v razmerje, ki ni skladno s pojmovanjem javno-zasebnega partnerstva po slovenski zakonodaji, je pa skladno s pojmovanjem koncepta javno-zasebnega partnerstva po metodologiji Evropskega centra za javno-zasebno partnerstvo.¹⁰ Pri navedenem gre omeniti, da javno-zasebno partnerstvo pomeni tako vlaganje javnih finančnih sredstev, kot tudi drugih oblik vlaganja, saj je že dopustitev uporabe javnih površin in javne infrastrukture možno opredeliti kot dejanski javni vložek.

Podrobneje so možni modeli javno-zasebnega partnerstva opisani v točki 4.5.2 Poslovni modeli.

¹⁰ EPEC – European PPP Expertise Centre oz. Evropski center za javno-zasebno partnerstvo, ki je nastal na pobudo Evropske investicijske banke, Evropske komisije in držav članic ter držav kandidatk.

2 TELEKOMUNIKACIJSKE STORITVE IN POMEN ŠIROKOPASOVNEGA OMREŽJA

2.1 Širokopasovno omrežje

Širokopasovno omrežje elektronskih komunikacij je tisto omrežje, ki končnemu uporabniku ponuja možnost dostopa do širokopasovnih storitev. V strogo tehničnem smislu je širokopasovno omrežje telekomunikacijsko prenosno omrežje, ki za prenos signalov uporablja različne prenosne medije s širokim frekvenčnim območjem, razdeljenim na način, ki omogoča tvorjenje množice medsebojno neodvisnih kanalov za sočasni (simultani) prenos podatkov, govora in slike. Širokopasovna omrežja se delijo na hrbtenična omrežja, geografsko omejena omrežja krajevnega značaja in dostopovna omrežja.

Hrbtenična omrežja običajno združujejo promet množice končnih uporabnikov in medsebojno povezujejo geografsko oddaljena omrežja. K omrežjem krajevnega značaja lahko štejemo omrežja na ravni krajevnih skupnosti, mest, vasi, univerz ipd. Dostopovna omrežja so omrežja, ki tvorijo krajevno zanko in končnim uporabnikom prek omrežne priključne točke omogočajo vključitev v večja omrežja, globalno povezljivost ter s tem dostop do aplikacij, vsebin in storitev.

Med osnovna širokopasovna omrežja lahko štejemo več različnih tehnoloških platform, vključno z ADSL (asimetričnim digitalnim naročniškim vodom, do omrežij ADSL2+), standardnimi kabli (npr. standard DOCSIS 2.0), mobilnimi omrežji tretje generacije (UMTS) ter satelitskimi sistemi.

Na trenutni stopnji tržnega in tehnološkega razvoja¹¹ so dostopovna omrežja naslednje generacije dostopovna omrežja, ki jih v celoti ali delno sestavljajo optični elementi¹² in lahko zagotavljajo storitve širokopasovnega dostopa z izboljšanimi lastnostmi v primerjavi z obstoječimi osnovnimi širokopasovnimi omrežji.¹³

Dostopovna omrežja naj bi imela vsaj naslednje lastnosti:

- zanesljivo zagotavljanje zelo hitrih storitev na naročnika prek optičnih zalednih omrežij (ali omrežij, ki temeljijo na enakovredni tehnologiji),
- dovolj blizu prostorov uporabnikov za dejansko zagotovitev zelo hitre povezave,

¹¹ Zaradi hitrega tehnološkega razvoja bi lahko v prihodnosti tudi druge tehnologije zagotavljale storitve dostopovnih omrežij naslednje generacije.

¹² Koaksialne, brezžične in mobilne tehnologije do določene mere uporabljajo optično podporno infrastrukturo, zaradi česar so konceptualno podobne žičnemu omrežju, ki za zagotavljanje storitev v delu zadnjega kilometra, v katerem ni položenih optičnih kablov, uporablja baker.

¹³ Zadnji del povezave s končnim uporabnikom se lahko zagotovi z žično ali brezžično tehnologijo. Glede na hiter razvoj naprednih brezžičnih tehnologij, kot so razvoj LTE-Advanced in vse intenzivnejše uvajanje tehnologij LTE ali Wi-Fi, bi lahko fiksni brezžični dostop naslednje generacije (npr. na podlagi morebiti prilagojenih širokopasovnih mobilnih tehnologij) uspešno nadomestil nekatera žična dostopovna omrežja naslednje generacije (na primer omrežja FTTCab – „optika do omarice“), če bodo izpolnjeni nekateri pogoji. Ker uporabniki souporabljajo brezžični medij (hitrost na uporabnika je odvisna od števila povezanih uporabnikov na območju, ki ga medij pokriva), nanj pa vpliva tudi spremenljivo okolje, bi morala biti dostopovna fiksna omrežja naslednje generacije nameščena dovolj gosto in/ali z napredno konfiguracijo (npr. usmerjene antene in/ali več anten), da bi se zagotovila zanesljiva minimalna hitrost prenosa na uporabnika, ki jo je mogoče pričakovati od dostopovnih omrežij naslednje generacije. Brezžični dostop naslednje generacije, ki temelji na prilagojenih širokopasovnih mobilnih tehnologijah, mora zagotoviti tudi zahtevano kakovost storitev za uporabnike na fiksni lokaciji ob hkratnem opravljanju storitev za vse druge mobilne naročnike na zadevnem področju.

- podpora različnim naprednim digitalnim storitvam, vključno s konvergiranimi storitvami, ki temeljijo izključno na internetnem protokolu, ter
- znatno višje hitrosti nalaganja (v primerjavi z osnovnimi širokopasovnimi omrežji).

Na trenutni stopnji tržnega in tehnološkega razvoja so dostopovna omrežja naslednje generacije:

- optična dostopovna omrežja (FTTx),¹⁴
- napredna nadgrajena kabelska omrežja,¹⁵
- nekatera napredna brezžična dostopovna omrežja, ki omogočajo zanesljivo zagotavljanje zelo hitrih storitev naročnika.¹⁶

Pri predložitvi tehnološke rešitve je treba upoštevati dejanske razdalje, na katerih je posamezna tehnologija zmožna zagotoviti pričakovane zmogljivosti, in omrežje oblikovati na način, da je področje zagotavljanja storitve homogeno pokrito.

Odprtost omrežja elektronskih komunikacij pomeni, da imajo vsi operaterji in ponudniki storitev elektronskih komunikacij omogočen vstop v to omrežje in da lahko prek njega ponudijo svoje storitve vsem končnim uporabnikom tega omrežja. Pri tem morajo biti zagotovljeni za vse enaki pogoji, skladno z določili Zakona o elektronskih komunikacijah. Glede na obliko financiranja odprtih širokopasovnih omrežij elektronskih komunikacij ločimo tržna (komercialna) omrežja in z javnimi sredstvi zgrajena omrežja. Tržna omrežja zgradijo ponudniki s svojimi sredstvi. Kapacitete teh omrežij nato ponujajo na komercialni osnovi, pri čemer lahko ustvarjajo dobiček. Z javnimi sredstvi zgrajena omrežja zgradijo ponudniki s pomočjo občinskih, državnih in sredstev evropskih skladov. Ponudniki s ponujanjem kapacitet na teh omrežjih ne smejo ustvarjati dobička. Javna sredstva je za gradnjo dovoljeno uporabljati le tam, kjer je dokazano, da ni tržnega interesa.

Smernice EU za uporabo pravil o državni pomoči glede odprtosti omrežij navajajo:

»(a) Grosistični dostop: zaradi ekonomike dostopovnih omrežij naslednje generacije je nadvse pomembno, da se tretjim operaterjem zagotovi dejanski grosistični dostop. Zlasti na območjih, na katerih že obstajajo konkurenčni operaterji osnovnega širokopasovnega omrežja, je treba zagotoviti, da se konkurenčni položaj na trgu, kakršen je bil pred državnim posredovanjem, ne spremeni. Subvencionirano omrežje mora zato vsem operaterjem, ki zaprosijo za dostop, omogočiti dostop pod poštenimi in nediskriminatornimi pogoji ter možnost učinkovite in povsem razvezane zanke. Poleg tega morajo imeti tretji operaterji dostop do pasivne in tudi do aktivne omrežne infrastrukture. Obveznosti dostopa bi morale torej poleg dostopa do bitnega toka in razvezanega dostopa do krajevne zanke in podzanke vključevati tudi pravico do uporabe vodov in drogov, temnih optičnih vlaken ali uličnih priključnih omaric. Dejanski grosistični dostop se zagotovi za vsaj sedem let, pravica dostopa do vodov ali drogov pa časovno ne bi smela biti omejena. To ne vpliva na druge podobne regulativne obveznosti, ki jih lahko nacionalni regulativni organi sprejmejo na zadevnem specifičnem trgu, da bi spodbujali učinkovito konkurenco, ali na ukrepe, sprejete med navedenim obdobjem ali po njegovem koncu.

¹⁴ Izraz FTTx se nanaša na FTTC, FTTN, FTTP, FTTH in FTTB.

¹⁵ Z uporabo standarda za kabelske modeme „DOCSIS 3.0“ ali naprednejšega.

¹⁶ Smernice Evropske Unije za uporabo pravil o državni pomoči v zvezi s hitro vzpostavitvijo širokopasovnih omrežij (2013/C 25/01).

Lahko se zgodi, da na območjih z nizko gostoto prebivalstva, kjer so širokopasovne storitve omejene, ali pri malih lokalnih podjetjih uvedba vseh vrst proizvodov na področju dostopa nesorazmerno poveča investicijske stroške brez znatnih koristi v smislu večje konkurence. V tem primeru se lahko določi, da se proizvodi na področju dostopa, ki zahtevajo obsežno posredovanje države pri subvencionirani infrastrukturi, ki drugače ni predvideno (na primer kolokacija posrednih distribucijskih točk), ponudijo samo v primeru razumnega povpraševanja s strani tretjega operaterja. Povpraševanje se šteje za razumno, če

- i) prosilec za dostop zagotovi usklajen poslovni načrt, ki upravičuje razvoj proizvoda na subvencioniranem omrežju, in
- ii) noben drug operater na istem geografskem območju še ne ponuja drugega primerljivega proizvoda na področju dostopa po enakih cenah kot na gosteje poseljenih območjih.

Vendar se na prejšnjo točko ni mogoče sklicevati v gosteje naseljenih območjih, na katerih se lahko pričakuje razvoj konkurence na področju infrastrukture. Zato mora biti na takšnih območjih subvencionirano omrežje prilagojeno za vse vrste proizvodov na področju omrežnega dostopa, ki jih želijo uvesti operaterji.

(b) Poštena in nediskriminatorna obravnava: subvencionirana infrastruktura mora omogočati zagotavljanje konkurenčnih in cenovno dostopnih storitev končnim uporabnikom, ki jih izvajajo konkurenčni operaterji. Kadar je operater omrežja vertikalno integriran, je treba zagotoviti ustrezne zaščitne ukrepe, da se prepreči kakršnokoli navzkrižje interesov, neupravičena diskriminacija zoper iskalce dostopa ali ponudnike vsebin ter vse druge skrite posredne prednosti. V tem smislu bi morala tudi merila za oddajo naročila vsebovati določbo, v kateri se določi, da »dobijo ponudniki izključno grosističnega modela, izključno pasivnega modela ali kombinacije obeh modelov dodatne točke«.

Kot zelo učinkovito sredstvo za spodbujanje konkurence na trgu ponudnikov storitev se je že izkazala zahteva po funkcionalni ločitvi, zato upravljavec odprtega širokopasovnega omrežja ne sme biti istočasno tudi ponudnik storitev končnim uporabnikom na tem omrežju.

2.2 Družbeno-ekonomske koristi širokopasovnega omrežja

Številne študije govorijo o pozitivnem učinku vlaganj v širokopasovno infrastrukturo na BDP. Tako Koutrompis v študiji OECD iz leta 2009 navaja, da naj bi 10-odstotni dvig širokopasovne penetracije povzročil 0,25-odstotno ekonomsko rast, druga OECD študija iz leta 2009 pa govori o 1,9 do 2,5-odstotnem dvigu BDP-ja, povzročenim z uvedbo oz. dvigom širokopasovne povezljivosti.¹⁷

Podobno korelacijo ugotavljajo druge študije, tako na makroekonomski (državni) ravni, kakor tudi na mikroekonomski ravni, to je na ravni gospodinjstev. Rezultate študij je mogoče združiti v naslednje ključne ugotovitve:

Podvojitvev širokopasovne hitrosti lahko poveča rast BDP za 0,3 odstotne točke.

¹⁷ Socio-economic benefits of high-speed broadband, Evropska Komisija, 2015.

Gospodarske koristi:

- dvig BDP v kratkoročnem obdobju zaradi graditve širokopasovnih omrežij,
- ustvarjena nova delovna mesta za gradnjo novih infrastruktur,
- povečana produktivnost v srednjeročnem obdobju zaradi prihranjenega časa in povečanja mobilnosti,
- povečanje inovativnosti in omogočeni novi načini poslovanja zaradi povečane hitrosti širokopasovnega interneta, kar vodi do:
 - bolj naprednih spletnih storitev,
 - novih javnih storitev,
 - omogočanja dela na daljavo.

Družbene koristi:

- koristi za potrošnike, ki vključujejo boljše socialne odnose med ljudmi ne glede na razdaljo, npr. družbeni mediji,
- višje širokopasovne hitrosti omogočajo tudi:
 - izboljšane storitve, npr. souporabo/delitev video vsebin,
 - boljše uporabniško izkušnjo in višjo kakovost spletnih medijskih vsebin ter HD prenosov,
- izboljšani načini e-izobraževanja na daljavo,
- izboljšana kakovost življenja z e-zdravstvenimi storitvami.

Okoljske koristi:

- večje zmogljivosti za obdelovanje večjega obsega spletnih digitalnih vsebin, kar pomeni manj materialnega poslovanja in bo vodilo k:
 - videokonferencam,
 - manjši porabi papirja,
 - delu na daljavo,
- nove vrste računalniških in omrežnih storitev kot so:
 - pametna omrežja,
 - pametni dom,
 - izboljšani sistemi za upravljanje prezasedenosti.

Študija o družbeno-ekonomskih koristih širokopasovnih omrežij tudi na mikroekonomski ravni ugotavlja pozitivne vplive na gospodinjstva. Letni prihodki gospodinjstva se povišajo z višjimi hitrostmi dostopa do interneta.¹⁸

¹⁸ Načrt razvoja širokopasovnih omrežij naslednje generacije do leta 2020, osnutek, 2015.

3 SPLOŠNI OPIS OBČINE

Občina Zreče je del Pohorja in je v osrednjem delu močno razčlenjena, polna grap in osojnih pobočij. Zaradi urejenih toplic (terme Zreče) in turističnih zmogljivosti na Rogli se občina uveljavlja kot pomembno turistično območje.¹⁹

Slika 1: Lega občine Zreče v Sloveniji



Vir: Wikipedia, Občina Zreče, 2016 (https://sl.wikipedia.org/wiki/Občina_Zreče).

Tabela 3: Statistični podatki za občino Zreče za leto 2014

	Občina Zreče	Slovenija
Površina km ²	67	20.273
Število prebivalcev	6.371	2.061.623
Število moških	3.246	1.021.419
Število žensk	3.125	1.040.204
Naravni prirast	37	2.279
Skupni prirast	24	1.789
Število vrtcev	3	979
Število otrok v vrtcih	266	84.750
Število učencev v osnovnih šolah	565	169.101
Število dijakov (po prebivališču)	293	75.325
Število študentov (po prebivališču)	266	85.616
Število delovno aktivnih prebivalcev (po prebivališču)	2.804	797.792
Število samozaposlenih oseb	371	94.752
Število registriranih brezposelnih oseb	340	120.109
Povprečna mesečna bruto plača na zaposleno osebo (EUR)	1.399,90	1.540,25
Povprečna mesečna neto plača na	934,43	1.005,41

¹⁹ Statistični urad RS, Občina Zreče, 2016 (<http://www.stat.si/obcine/sl/2015/Municip/Index/204>).

zaposleno osebo (EUR)		
Število podjetij	490	186.433
Prihodek podjetij (1.000 EUR)	333.036	93.571.789
Število stanovanj, stanovanjski sklad	2.675	859.874
Število osebnih avtomobilov	3.383	1.068.362

Vir: Statistični urad Republike Slovenije, 2016.

3.1 Geografske značilnosti občine

Zreče so naselje v severovzhodni Sloveniji, pod obronki Pohorja v zgornjem delu Dravinjske doline, na mestu, kjer se soteska Dravinje razširi. Naselje omejujejo okoliški hribi - na severu in vzhodu greben, ki se spušča z Rogle, na zahodu pa slemena Golek, Zabork in Križevce.²⁰ Njene sosednje občine so Mislinja, Lovrenc na Pohorju, Slovenska Bistrica, Oplotnica, Slovenske Konjice, Vojnik in Vitanje. Zreče so tudi sedež istoimenske občine. Občina Zreče je zelo razgibana, saj je najnižja nadmorska višina 340 metrov v Zreški dolini (potok Koprivnica), najvišja pa 1.533 metrov v skrajnem severnem delu (Mulejev vrh). Osrednji del občine je razčlenjen na grape in pobočja in proti severu preide v sploščeno zaobljeno površje z nadmorsko višino nad 1.000 metrov. Območje občine obsega gornji del južnega Pohorja, kjer najdemo številne izvire potokov, ki se izlivajo v Dravinjo, največjo reko na območju občine. Za hribovit severni del občine je značilen iglast gozd, za gričevnat spodnji del občine pa so značilna kmetijska zemljišča, tam se nahaja tudi mestno jedro Zreč in nekaj večjih naselij.²¹ Občina Zreče je del savinjske statistične regije. Meri 67 km². Po površini se med slovenskimi občinami uvršča na 104. mesto.²²

3.2 Naselja in prebivalstvo

V občini Zreče je 27 naselij: Bezovje nad Zrečami, Boharina, Bukovlje, Dobrovlje, Čretvež, Črešnova, Gorenje pri Zrečah, Gornja vas, Gračič, Koroška vas na Pohorju, Križevce, Lipa, Loška Gora pri Zrečah, Mala Gora, Osredok pri Zrečah, Padeški Vrh, Planina na Pohorju, Polajna, Radana vas, Resnik, Rogla, Skomarje, Spodnje Stranice, Stranice, Zabork, Zlakova, Zreče.²³

Poselitev se je razvijala zaradi specifičnih potreb industrije ter razvoja termalnega zdravilišča Zreče predvsem v dolinskih predelih, v občinskem središču Zreče ter v manjšem obsegu na Stranica. Obe naselji sta locirani na prometno sorazmerno ugodni legi ob regionalni cesti Ljubljana – Maribor. Glede na potrebe prebivalcev na podeželju so se širila tudi pohorska, vaška naselja predvsem za potrebe kmečkih gospodarstev, dopolnilne stanovanjske gradnje ter gradnje za turistične dejavnosti. Občina Zreče je skrbela za uravnotežen prostorski razvoj ter je zagotavljala ohranjanje števila prebivalcev predvsem v avtohtonih vaseh Gorenje, Resnik in Skomarje. Pri razvoju naselij so bili varovani in

²⁰ Wikipedija, Zreče, 2016 (<https://sl.wikipedia.org/wiki/Zreče>).

²¹ Značilnosti turističnega povpraševanja v Zrečah, zaključna seminarska naloga, Rebeka Lužnik, 2014 (http://geo.ff.uni-lj.si/pisnadela/pdfs/zaksem_201409_rebeka_luznik.pdf).

²² Statistični urad RS, Občina Zreče, 2016 (<http://www.stat.si/obcine/sl/2015/Municip/Index/204>).

²³ Wikipedija, Kategorija: Naselja občine Zreče, 2016 (https://sl.wikipedia.org/wiki/Kategorija:Naselja_Občine_Zreče).

upoštevani obstoječi poselitveni vzorci, značilnost arhitekturnih tipov pozidave in vključevanje novih objektov v kulturno krajino Pohorskega pogorja.²⁴

Leta 2015 je v občini živel 6.379 prebivalcev (3.268 moških in 3.111 žensk), kar jo uvršča na 81. mesto med slovenskimi občinami. Na kvadratnem kilometru površine občine je bilo povprečno 95 prebivalcev; torej je bila gostota naseljenosti tu manjša kot v celotni državi (102 prebivalca na km²).²⁵ Naselji z največjim številom prebivalcev sta Zreče in Dobrovlje. V teh dveh naseljih živi skupaj 3.253 prebivalcev, kar predstavlja več kot polovico vsega prebivalstva. Najmanj prebivalcev ima naselje Rogla (1 prebivalec).

Tabela 4: Število gospodinjstev in prebivalcev po naseljih v občini Zreče leta 2015

Naselje	Število gospodinjstev	Število prebivalcev
Brezovje nad Zrečami	35	94
Boharina	77	225
Bukovlje	84	225
Dobrovlje	124	369
Čretvež	17	45
Črešnova	34	87
Gorenje pri Zrečah	38	116
Gornja vas	22	60
Gračič	25	65
Koroška vas na Pohorju	28	91
Polajna	29	58
Radana vas	61	161
Resnik	52	124
Rogla	1	1
Skomarje	69	178
Spodnje Stranice	65	155
Stranice	72	190
Zabork	22	63
Zlakova	52	157
Zreče	1.195	2.884
Skupaj za občino Zreče	2.492	6.379

Vir: Statistični urad Republike Slovenije, 2016.

Naravni prirast na 1.000 prebivalcev je bil leta 2014 pozitiven in je znašal 5,8 (v Sloveniji 1,1), saj je bilo število živorojenih v občini višje od števila umrlih. Istega leta so v občini beležili negativen selitveni prirast (-2,0) saj je bilo število tistih, ki so se iz te občine odselili, višje od števila tistih, ki so se vanjo priselili. Skupni prirast prebivalstva je bil pozitiven (3,8).

Povprečna starost občanov v letu 2015 je bila 41,1 let in tako nižja od povprečne starosti prebivalcev Slovenije (42,4 leta). Število najmlajših je bilo večje od števila najstarejših, kar je značilnost le redkih slovenskih občin, saj je na 100 oseb, starih 0–14 let, prebivalo približno 93 oseb, starih 65 let ali več.

²⁴ Odlok o Občinskem prostorskem načrtu Občine Zreče, Občina Zreče, 2015.

²⁵ Statistični urad Republike Slovenije, podatki za leto 2015, 2016.

To razmerje pove, da je bila vrednost indeksa staranja za to občino nižja od vrednosti tega indeksa za celotno Slovenijo (ta je bila 121) ter da se povprečna starost prebivalcev občine dviga v povprečju počasneje kot v celotni Sloveniji.²⁶

Tabela 5: Izobrazbena struktura za občino Zreče leta 2015

Dosežena stopnja izobrazbe	Občina Zreče	Slovenija
Brez izobrazbe (nepopolna OŠ)	3,91 %	3,57 %
Osnovnošolska	26,92 %	22,43 %
Srednješolska	53,4 %	52,68 %
Višješolska in visokošolska	15,77 %	21,32 %

Vir: Statistični urad Republike Slovenije, 2016.

Izobrazbena struktura prebivalstva je v primerjavi s slovenskim povprečjem pri srednješolski izobrazbi višja. Višješolsko ali visokošolsko izobrazbo ima 15,77 % prebivalcev, pri čemer je večji delež visoko izobraženih žensk. Srednjo šolo je zaključilo 53,4 % prebivalcev. Osnovnošolsko izobrazbo je doseglo 26,92 % prebivalcev, brez izobrazbe pa je v primerjavi s slovenskim povprečjem v občini več prebivalcev.

Leta 2015 so v občini delovali trije vrtci, obiskovalo pa jih je 258 otrok. V tamkajšnjih osnovnih šolah se v šolskem letu 2015/2016 izobražuje približno 558 učencev. Različne srednje šole je v letu 2014 obiskovalo okoli 293 dijakov. Med 1.000 prebivalci v občini je bilo povprečno 42 študentov in 9 diplomantov.²⁷

Tabela 6: Delovno aktivno prebivalstvo, registrirane brezposelne osebe in stopnja registrirane brezposelnosti v občini Zreče, leta 2015

Občina Zreče	Delovno aktivno prebivalstvo - skupaj	Registrirane brezposelne osebe	Stopnja registrirane brezposelnosti
Spol - skupaj	2.827	327	10,4
Moški	1.642	159	8,8
Ženske	1.185	168	12,4

Vir: Statistični urad Republike Slovenije, 2016.

Stopnja registrirane brezposelnosti v občini je bila leta 2015 z 10,4 % manjša od slovenskega povprečja (12,3 %). Med brezposelnimi so, tako kot v večini slovenskih občin, prevladovale ženske. Povprečna mesečna plača na osebo, zaposleno pri pravnih osebah, je bila v tej občini v bruto znesku za približno 8 % nižja od letnega povprečja mesečnih plač v Sloveniji, v neto znesku pa za približno 6 %.

V letu 2014 je bilo v občini 2.675 stanovanj. Prebivalci so imeli v enakem obdobju 3.383 osebnih avtomobilov, ti so bili v povprečju stari 9 let.²⁸

²⁶ Statistični urad Republike Slovenije, podatki za leto 2014/2015, 2016.

²⁷ Statistični urad Republike Slovenije, podatki za leto 2014/2015, 2016.

²⁸ Statistični urad Republike Slovenije, podatki za leto 2014, 2016.

3.3 Gospodarstvo

Zreče, nekoč neznana vasica, s kmetijstvom kot glavno gospodarsko panogo, so se po 2. svetovni vojni prelevile v razvito industrijsko mesto. Naravne danosti v Zrečah (gozdovi, tekoče vode, apnenec, glina, rudnine) so bile že v davni preteklosti odločilen dejavnik za razvoj obrti. Z razvojem rudarstva, fužinarstva, glažutarstva in žagarske dejavnosti se je življenje bistveno izboljšalo. Hitrejšo gospodarsko rast so Zreče doživele z izgradnjo ozkotirne železniške proge med Poljčanami in Zrečami.²⁹ Poleg kmetijstva, malega gospodarstva in kovaške industrije je kot gospodarska panoga zelo pomemben zdraviliški turizem.

V občini imata sedež veliki orodjarski podjetji Unior d.d., GKN DRIVELINE SLOVENIJA, Proizvodnja avtomobilskih transmisij in avto delov, d.o.o in podjetje SwatyComet d.o.o., gonilo turizma pa so predvsem Terme Zreče. Poleg zdraviliškega središča je v Zrečah in okolici več manjših hotelov ter gostišč s prenočišči. Družba Unior d.d., katere del so tudi Terme in smučarski center Rogla, zaposluje več kot polovico delovno aktivnih prebivalcev občine.³⁰

Tabela 7: Podatki o gospodarskih subjektih v občini Zreče, 2008-2014

Občina Zreče	2008	2009	2010	2011	2012	2013	2014
Število podjetij	396	434	424	429	434	472	490
Število oseb, ki delajo	4.659	4.377	3.790	3.670	3.687	3.696	3.833
Prihodek (1000 EUR)	333.111	268.567	256.164	302.037	306.064	330.145	333.036
Število oseb, ki delajo na podjetje v občini	11,8	10,1	8,9	8,6	8,5	7,8	7,8

Vir: Statistični urad Republike Slovenije, 2016.

Iz zgornje tabele je razvidno, da število pravnih oseb narašča, saj je bilo v letih 2008–2014 na novo ustanovljenih 94 pravnih subjektov. V enakem obdobju so podjetja v občini Zreče, z vmesnimi vzponi in padci, uspela obdržati svoj prihodek. Za približno 17,7 % se je zmanjšalo število oseb, ki so delale v občini Zreče. Število zaposlenih oseb na podjetje, se je v občini iz 11,8 v letu 2008 zmanjšalo na 7,8 v letu 2014.

Tabela 8: Poslovni subjekti v poslovnem registru po občini in po skupinah, 31. 12. 2015

	Gospodarske družbe	Zadruge	Samostojni podjetniki - posamezniki	Pravne osebe javnega prava	Nepridobitne organizacije - pravne osebe zasebnega prava	Društva	Druge fizične osebe, ki opravljajo registrirane oz. s pripisom določene dejavnosti	Skupaj
Občina Zreče	117	1	239	9	16	56	69	507
Savinjska regija	6.883	45	9.379	354	770	3.004	1.474	21.909
Slovenija	72.060	387	82.953	2.806	8.616	23.863	1.172	202.057

²⁹ Razvoj zdravilišča v Zrečah, diplomsko delo, Andreja Perbil, 2014 (<https://dk.um.si/Dokument.php?id=62313>).

³⁰ Wikipedija, Zreče, 2016 (<https://sl.wikipedia.org/wiki/Zreče>).

Vir: Poslovni subjekti v Poslovnem registru Slovenije po občinah in po skupinah, stanje na dan 31. 12. 2015, http://www.ajpes.si/doc/Registri/PRS/Porocila/posl_subj_obc_skup_31122015.pdf, 2016.

V občini Zreče je leta 2015 delovalo 507 poslovnih subjektov. Od tega je bilo 239 samostojnih podjetnikov. V občini je delovala tudi ena zadruga. V istem obdobju je v občini delovalo 117 gospodarskih družb, 9 pravnih oseb javnega prava, 16 nepridobitnih organizacij, 56 društev in 69 drugih fizičnih oseb, ki so opravljale registrirane dejavnosti.

Tabela 9: Število gospodarskih subjektov po SKD od A-S v letih 2008-2014 v občini Zreče

Občina Zreče	2008	2009	2010	2011	2012	2013	2014
	št. podjetij	št. podjetij	št. podjetij	št. podjetij	št. podjetij	št. podjetij	št. podjetij
A Kmetijstvo in lov, gozdarstvo, ribištvo	7	8	7	7	9	9	8
B Rudarstvo	3	2	1	2	2	2	2
C Predelovalne dejavnosti	82	84	83	81	85	92	94
D Oskrba z električno energijo, plinom in paro	2	4	4	4	5	6	6
E Oskrba z vodo, ravnanje z odplakami in odpadki, saniranje okolja	0	0	0	0	0	0	0
F Gradbeništvo	49	53	52	50	47	52	54
G Trgovina, vzdrževanje in popravila motornih vozil	51	56	56	57	53	56	57
H Promet in skladiščenje	38	39	39	35	35	34	34
I Gostinstvo	33	35	36	36	36	41	42
J Informacijske in komunikacijske dejavnosti	2	3	3	4	5	6	10
K Finančne in zavarovalniške dejavnosti	5	6	7	7	6	3	3
L Poslovanje z nepremičninami	3	3	3	3	3	4	4
M Strokovne, znanstvene in tehnične dejavnosti	23	26	24	30	34	39	46
N Druge raznovrstne poslovne dejavnosti	4	8	8	9	12	19	17
O Dejavnost javne uprave in obrambe, dejavnost obvezne socialne varnosti	11	11	9	9	9	9	9
P Izobraževanje	2	4	3	3	5	7	7
Q Zdravstvo in socialno varstvo	13	12	11	12	13	13	15
R Kulturne, razvedrilne in rekreacijske dejavnosti	14	18	19	20	17	15	14
S Druge dejavnosti	54	62	59	60	58	65	68
Skupaj	396	434	424	429	434	472	490

Vir: Statistični urad Republike Slovenije, 2016.

Glede na standardno klasifikacijo dejavnosti (SKD) je leta 2014 največ podjetij delovalo na področju predelovalne dejavnosti, (94) sledi področje, ki je klasificirano pod druge dejavnosti (68) ter področje trgovine, vzdrževanje in popravila motornih vozil (57). V letih 2008–2014 je bilo glede na SKD dodatno odprtih 94 podjetij.

Tabela 10: Število mikro, majhnih in srednjih podjetij po pravnoorganizacijskih oblikah v občini Zreče 2008–2014

Občina Zreče			Gospodarske družbe	Druge pravne osebe*	Fizične osebe	Skupaj
2008	Število podjetij	Mikro podjetje	72	62	236	370
		Majhno podjetje	10	2	7	19
		Srednje podjetje	2	1	1	4
2009	Število podjetij	Mikro podjetje	79	67	264	410
		Majhno podjetje	9	2	6	17
		Srednje podjetje	2	1	1	4
2010	Število podjetij	Mikro podjetje	88	61	255	404
		Majhno podjetje	5	2	6	13
		Srednje podjetje	3	1	1	5
2011	Število podjetij	Mikro podjetje	92	61	255	408
		Majhno podjetje	6	2	7	15
		Srednje podjetje	2	1	1	4
2012	Število podjetij	Mikro podjetje	92	60	262	414
		Majhno podjetje	7	1	5	13
		Srednje podjetje	2	2	1	5
2013	Število podjetij	Mikro podjetje	93	65	294	452
		Majhno podjetje	7	1	5	13
		Srednje podjetje	2	2	1	5
2014	Število podjetij	Mikro podjetje	89	64	314	467
		Majhno podjetje	10	1	5	16
		Srednje podjetje	2	2	1	5

* Med druge pravne osebe spadajo: državni organi in organi lokalne skupnosti, zavodi, društva in zveze društev, zadruge in druge oblike podjetij.

Vir: Statistični urad Republike Slovenije, 2016

V občini Zreče prevladujejo mikro podjetja (0–9 zaposlenih), saj jih je bilo v letu 2014 kar 467 (488 je bilo skupno število vseh podjetij v občini), medtem ko je bilo majhnih podjetij (10–49 oseb zaposlenih) 16, srednje velikih podjetij (50–249 oseb zaposlenih) pa je bilo v občini 5.

Kmetijstvo

Pohorski kmetje so v 19. in v začetku 20. stoletja gojili ozimno in jaro pšenico, rž, ječmen, proso, oves, koruzo, buče, fižol, grah, bob, repo, korenje, peso, zelje, mak in lan. Krompir so gojili že v 18. stoletju, drugod v Sloveniji pa so ga začeli saditi šele v začetku 19. stoletja. Obseg poljedelstva se je zaradi visoke nadmorske višine in razgibanega površja močno zmanjšal, predvsem je odpadlo sejanje vseh vrst žit. Uveljavila se je strojna obdelava površin in nove rastline. Pomembnejša od poljedelstva je živinoreja, poznajo pašno-košni sistem, kar pomeni, da manjši del travnikov okoli hiše popase živina, večji del pa pokosijo in posušijo. Večinoma gojijo govedo, nekaj je prašičereje in reje kokoši, nekateri za prodajo redijo tudi teleta. V zadnjih desetletjih se je tudi močno razvil kmečki turizem.³¹

³¹ Preučevanje seznanjenosti prebivalstva z uporabo fitofarmaceutskih sredstev v občini Zreče, diplomsko delo, Alen Založnik, 2015 (http://www.vsvo.si/images/pdf/2015100847_Alen_Založnik_Diplomsko_delo_2015.pdf).

Tabela 11: Kmetijska gospodarstva v občini Zreče, leta 2010

Kmetijska gospodarstva	Slovenija	Občina Zreče
Število kmetijskih gospodarstev	74.646	322
Kmetijska zemljišča v uporabi (ha)	474.432	1.788
Število glav velike živine (GVŽ)	421.553	2.297
Pretežni namen kmetijske pridelave družinskih kmetij: za lastno porabo	44.426	149
Pretežni namen kmetijske pridelave družinskih kmetij: za prodajo	29.999	173

Vir: Statistični urad Republike Slovenije, 2016.

V občini je 322 kmetijskih gospodarstev, ki opravljajo svojo dejavnost na 1.788 ha kmetijskih zemljišč. Nekoliko večji del kmetijske pridelave je za prodajo kot za lastno porabo. V povprečju ima posamezna slovenska občina približno 2.238 ha kmetijskih zemljišč in 352 kmetijskih gospodarstev.

Tabela 12: Raba kmetijskih zemljišč v občini Zreče za leto 2010

Raba kmetijskih zemljišč za leto 2010	Slovenija	Zreče
Površina kmetijskih zemljišč v uporabi na kmetijsko gospodarstvo (v ha)	6,4	5,6
Delež kmetijskih zemljišč v uporabi, glede na celotno površino občine (v %)	23,4	26,7
Delež površine njiv glede na kmetijsko zemljišče v uporabi (v %)	35,9	6,7
Delež površine trajnih travnikov in pašnikov glede na kmetijsko zemljišče v uporabi (v %)	58,5	90,5
Delež površine trajnih nasadov glede na kmetijsko zemljišče v uporabi (v %)	5,6	2,8
Površina kmetijskih zemljišč v uporabi na 1.000 prebivalcev (v ha)	232	277
Površina njiv na 1.000 prebivalcev (v ha)	83	19
Površina žit na 1.000 prebivalcev (v ha)	46	4
Delež kmetijskih gospodarstev z 10 ali več hektarov kmetijskih zemljišč v uporabi (v %)	15,3	12,7

Vir: Statistični urad Republike Slovenije, 2016.

Od kmetijskih zemljišč v uporabi največji delež površine v občini pripada trajnim travnikom in pašnikom (90,5 %).

Turizem

Prebivalci Zreč zelo dobro poznajo pomen turizma za domačo občino. Največjo vlogo pri razvoju turizma v občini ima podjetje Unior d.d. Vodilni v podjetju so prepoznali turistične dobrine, ki jih lahko uspešno tržijo: neokrnjena narava, mir, tišina, termalni izvir itd.³² Podjetje upravlja z obema največjima turističnima točkama v občini Zreče; Terme Zreče in Rogla, ki s svojo ponudbo zadovoljita še tako zahtevne goste. Terme Zreče obsegajo 8 bazenov s skupno površino 1.600 m², telovadnico,

³² Razvoj zdravilišča v Zrečah, diplomsko delo, Andreja Perbil, 2014 (<https://dk.um.si/Dokument.php?id=62313>).

wellnes center, mnoge savne, izvajajo pa različne zdravstvene terapije, pa tudi tradicionalne tajske terapije in masaže. Smučarsko središče Rogla obsega 11 smučišč, ki delujejo približno od začetka decembra pa vse do sredine marca. Prav tako ima tekaško progo, veliko telovadnico, v katero pridejo na priprave tudi svetovno znane ekipe, adrenalinsko sankališče, novost pa je poligon za borderje. Za goste je na voljo dovolj prostora v številnih hotelih, apartmajih, počitniških hišicah, vilah ... Na Rogli je na voljo prek 1.200 ležišč, v Zrečah, okoliških gostiščih in turističnih kmetijah pa okoli 950.³³

Kmečki turizmi, vinotoči, gostilne, izletniške kmetije, vasice na Pohorju s pridihom preteklosti, spomeniki naravne in kulturne dediščine turistično ponudbo samo še obogatijo.

Tabela 13: Prihodi in prenočitve turistov v občini Zreče, leta 2015

Prihodi in prenočitve turistov	Občina Zreče
Število sob	644
Zmogljivosti - ležišča - SKUPAJ	1.937
Zmogljivosti - ležišča - STALNA	1.657
Prihodi turistov – skupaj	59.854
Prihodi turistov - domači	40.966
Prihodi turistov - tuji	18.888
Prenočitve turistov - skupaj	216.506
Prenočitve turistov - domači	145.986
Prenočitve turistov - tuji	67.520

Vir: Statistični urad Republike Slovenije, 2016.

V občino Zreče je leta 2015 prišlo 59.854 turistov. Od tega je bila večina domačih turistov. V istem obdobju je v občini prenočilo 216.506 turistov, in sicer več domačih kot tujih turistov.

Podrobna namenska raba prostora

Tabela 14: Namenska raba prostora veljavnega prostorskega plana občine Zreče, 2015

Občina Zreče	Oznaka	Površina (ha)	Površina (%)
Najboljša kmetijska zemljišča	K1	978,49	14,66 %
Druga kmetijska zemljišča	K2	969,30	14,53 %
Gozdna zemljišča	G	4.169,06	62,48 %
Celinske vode	VC	15,16	0,23 %
Stanovanjske površine	SS	105,85	1,59 %
Površine podeželskega naselja	SK	38,91	0,58 %
Površine počitniških hiš	SP	14,52	0,22 %
Površine razpršene poselitve	A	93,64	1,40 %
Osrednja območja centralnih dejavnosti	CU	32,92	0,49 %
Površine za turizem	BT	25,76	0,39 %
Športni centri	BC	7,08	0,11 %
Površine za oddih, rekreacijo in šport	ZS	143,93	2,16 %
Parki	ZP	6,90	0,10 %
Pokopališča	ZK	1,83	0,03 %
Površine za industrijo	IP	21,75	0,33 %

³³ Wikipedija, Prosta enciklopedija, občina Zreče, 2016 (https://sl.wikipedia.org/wiki/Občina_Zreče).

Gospodarske cone	IG	5,30	0,08 %
Površine cest	PC	41,34	0,62%
Območje energetske infrastrukture	E	0,58	0,01 %
Območja okoljske infrastrukture	O	0,36	0,01 %
Skupaj:		6.672,68	100,00 %

Vir: Odlok o občinskem prostorskem načrtu občine Zreče, Priloga 4 Bilance površin v OPN, Občina Zreče, 2015.

Analiza bilanc površin po podrobni namenski rabi prostora pokaže, da ima največji del občine gozdna zemljišča (4.169,06 ha), kar predstavlja 62,5 % celotne površine občine. Približno tretjino prostora zajemajo najboljša in druga kmetijska zemljišča. Preostalih 8,33 % območij je namenjenih vsem ostalim rabam: stanovanjskim površinam, parkom, cestni infrastrukturi, športnim centrom, celinskim vodam, območjem za turizem in drugim dejavnostim.

4 RAZVOJ ŠIROKOPASOVNEGA OMREŽJA V OBČINI ZREČE

Evropska digitalna agenda je opredelila potrebo po oblikovanju politik za znižanje stroškov postavitve širokopasovnih omrežij, vključno z ustreznim načrtovanjem in usklajevanjem ter zmanjšanjem upravnih bremen. Zmanjševanje stroškov postavitve elektronskih komunikacijskih omrežij visokih hitrosti bi prispevalo k digitalizaciji javnega sektorja, s čimer bi poleg zmanjšanja stroškov javne uprave in učinkovitejših storitev za državljane spodbudili digitalizacijo vseh sektorjev gospodarstva.

V ta namen sta Evropski parlament in Svet leta 2014 sprejela **Direktivo o ukrepih za znižanje stroškov za postavitve elektronskih komunikacijskih omrežij visokih hitrosti**³⁴, ki izpostavlja pomen ukrepov, povezanih z zniževanjem stroškov gradnje. Za postavitve žičnih in brezžičnih elektronskih komunikacijskih omrežij visokih hitrosti so namreč potrebne precejšnje naložbe, pomemben delež teh naložb pa je namenjen za stroške gradbenih del nizke gradnje. Z omejitvijo nekaterih gradbenih del nizke gradnje bi lahko pripomogli k učinkovitejši postavitvi širokopasovnega omrežja. Glavni del teh stroškov se lahko pripiše neučinkovitostim v postopku postavitve v zvezi z uporabo obstoječe pasivne infrastrukture (na primer kanalov, vodov, vstopnih jaškov, omaric, drogov, stebrov, anten, stolpov in drugih podpornih objektov), ozkim grlom, povezanim z usklajevanjem gradbenih del, zapletenim upravnim postopkom za izdajo dovoljenj in ozkim grlom, povezanim z napeljavo omrežij v stavbah, kar postavlja precejšnje finančne ovire predvsem za podeželska območja. Ukrepi, omenjeni v direktivi, so namenjeni povečanju učinkovitosti uporabe obstoječe infrastrukture in zmanjšanju stroškov ter ovir pri izvajanju novih gradbenih del nizke gradnje, njihov namen pa je prispevati k hitri in obsežni postavitvi elektronskih komunikacijskih omrežij visokih hitrosti ob hkratnem ohranjanju učinkovite konkurence, ne da bi to negativno vplivalo na zaščito, varnost in brezhibno delovanje obstoječe javne infrastrukture.

Direktiva je zahtevala prenos svojih določb v nacionalno zakonodajo članic EU do 1. januarja 2016, vendar že **Zakon o elektronskih komunikacijah (ZEKom-1)** iz leta 2013 vsebuje določene rešitve, ki so skladne z zahtevami direktive. V nadaljevanju je predstavljenih nekaj pomembnejših določb ZEKom-1:

- Javno komunikacijsko omrežje in pripadajoča infrastruktura se za potrebe prostorskega načrtovanja štejeta za gospodarsko javno infrastrukturo. S tem se dodatno omogoča stavbno opremljanje zemljišč.
- Gradnja javnih komunikacijskih omrežij in pripadajoče infrastrukture ter drugih elektronskih omrežij in pripadajoče infrastrukture na nepremičninah v lasti oseb javnega prava je v javno korist. Z zakonsko določbo, da je gradnja teh komunikacijskih omrežij v javno korist, je tako omogočeno sprožiti postopek razlastitve oziroma ustanovitve služnosti na tujih nepremičninah.
- Vsa komunikacijska omrežja in pripadajoča infrastruktura, kjer dejanske in tehnične možnosti to dopuščajo, morajo biti zgrajena tako, da omogočajo skupno uporabo. S tem namenom je treba pri gradnji predvideti in postaviti dostopovno točko, ki omogoča souporabo. Z namenom omejevanja večkratnih posegov v prostor ta obveznost velja za vse novogradnje.

³⁴ Direktiva 2014/61/EU Evropskega parlamenta in Sveta o ukrepih za znižanje stroškov za postavitve elektronskih komunikacijskih omrežij visokih hitrosti, 2014.

- Prav tako mora biti zaradi učinkovitosti gradnje hišnih komunikacijskih napeljav pri večstanovanjskih ter poslovnih stavbah predvidena in grajena centralna vstopna točka, ki omogoča različnim operaterjem povezavo do vsakega posameznega dela stavbe posebej.
- Lokalne skupnosti v okviru svojih pristojnosti pospešujejo gradnjo elektronskih komunikacijskih omrežij.
- Dostop do obstoječe javne infrastrukture je ključen za vzpostavitev vzporednih omrežij in s tem posredno za zagotavljanje konkurence. Zato je pomembno, da ima AKOS potrebne informacije, da lahko oceni, kje so na voljo različne zmogljivosti, ki bi zainteresiranim soinvestitorjem lahko koristile pri gradnji. Iz navedenega razloga mora investitor v javna komunikacijska omrežja in pripadajočo infrastrukturo, investitor v elektronska komunikacijska omrežja in infrastrukturo za potrebe varnosti, policije, obrambe in zaščite, reševanja in pomoči, kot tudi investitor v druga elektronska komunikacijska omrežja in pripadajočo infrastrukturo, ki je zgrajena na nepremičninah v lasti oseb javnega prava, sporočiti AKOS-u namero načrtovane gradnje in svoj poziv zainteresiranim soinvestitorjem v elektronska komunikacijska omrežja k skupni gradnji. S tem imajo druge fizične ali pravne osebe, ki zagotavljajo komunikacijska omrežja, možnost, da svoja omrežja zgradijo istočasno, pri čemer lahko z investitorjem delijo stroške gradbeniške infrastrukture. Da bi bilo to mogoče, mora investitor sporočiti AKOS-u namero načrtovane gradnje v časovnem okvirju, ki še omogoča upoštevanje želja potencialnih soinvestitorjev.
- Tudi investitorji v druge vrste javne infrastrukture, kot so prometna, energetska, komunalna in vodna infrastruktura, morajo svoja omrežja načrtovati in graditi tako, da se skladno s tehničnimi možnostmi hkrati z njimi lahko gradi elektronsko komunikacijsko omrežje in pripadajoča infrastruktura. S tem se poskuša preprečevati podvajanje del in posegov v prostor ter zmanjšuje z njimi povezane stroške, saj si soinvestitorja stroške gradnje delita, kar na koncu znižuje tudi stroške za uporabo storitev za končne uporabnike.
- Za gradnjo komunikacijskih omrežij in pripadajoče infrastrukture, ki se financira iz javnih sredstev, ter za gradnjo druge gospodarske javne infrastrukture, ki se prav tako financira iz javnih sredstev, je določena posebna in dodatna obveznost, da investitor pri gradnji te infrastrukture položi prazno kabelsko kanalizacijo, če glede na podatke iz Zbirnega katastra gospodarske javne infrastrukture izhaja, da na območju gradnje taka kabelska kanalizacija še ni na voljo in če ni pridobil zainteresiranega soinvestitorja k skupni gradnji. Tudi s to določbo se poskuša omejiti nepotrebne posege v prostor.

V nadaljevanju poglavja je z namenom racionalizacije stroškov gradnje širokopasovnega omrežja opisano obstoječe stanje javne infrastrukture, navedene so tudi načrtovane investicije v javno infrastrukturo in lokacije razvojnih projektov. Podatki naj bodo izvajalcu gradnje omrežja v pomoč pri uskladitvi dinamike gradbenih in drugih del pri gradnji omrežja z dinamiko del na ostali občinski infrastrukturi.

4.1 Obstoječe stanje javne infrastrukture

Občina Zreče leži v severovzhodnem delu Slovenije, s širšim prostorom jo povezuje regionalna cesta Maribor–Celje, ki poteka preko južnega dela občine. Priključek na avtocesto Maribor–Ljubljana je v oddaljenosti okrog 7,5 km (Tepanje). Občina je od svojega nastanka v letu 1994 vlagala predvsem v razvoj stanovanjske gradnje, podjetništva, družbenih dejavnosti in v izgradnjo komunalne in prometne infrastrukture ter skupaj z Uniorjem Zreče v razvoj turizma. Prostorski razvoj občine Zreče se usmerja v povezavi s prostorskim razvojem sosednjih mejnih občin na področju izgradnje GJI.

Za zagotavljanje enakovredne okoljske, komunikacijske in energetske opremljenosti, dviga življenjske ravni in zagotovitve izvedbe predvidenih razvojnih programov v občini se vzpostavljajo nova ter rekonstruirajo in dopolnjujejo obstoječa infrastrukturna omrežja. Načrtovanje in gradnja novih ter prenova obstoječih omrežij infrastrukture se izvajata sočasno z razvojem poselitve. V ta namen se okoljska in energetska infrastruktura razvijata kot sanacija stanja in opremljanje razvojnih območij. Infrastrukturni vodi se na varovanih območjih narave in kulturne dediščine praviloma izvajajo podzemno, nadzemno pa le v primeru, če bi podzemna izvedba bistveno ogrozila enote varstva narave ali arheološke dediščine.³⁵

Slika 2: Območje občine Zreče



Vir: Občina Zreče - Prostorski informacijski sistem, 2016.

³⁵ Odlok o Občinskem prostorskem načrtu Občine Zreče, Občina Zreče, 2015.

Promet

Občina Zreče leži v severovzhodnem delu Republike Slovenije, v oddaljenosti 7,5 km od avtoceste Ljubljana–Maribor, prečka pa jo tudi regionalna cesta Celje–Maribor, ki omogoča občini povezave s sosednjimi občinami in s celotnim slovenskim prostorom. Pomembnejše regionalne ceste v občini potekajo v smereh Maribor–Celje, Slovenske Konjice–Vitanje, Zeče–Zreče–Pesek.³⁶

Tabela 15: Dolžine cestnih odsekov po kategorijah v občini Zreče

Kategorija ceste	Dolžina (km)
Javne ceste - SKUPAJ	175,4
Državne ceste	29,4
..regionalne ceste II - R2	8,8
Občinske ceste	146,0
..lokalne ceste - LC	60,9
..javne poti - JP	85,2

*Zadnji razpoložljivi podatki so za leto 2012.

Vir: Statistični urad Republike Slovenije, 2016.

Cestna infrastruktura občine sestoji iz obstoječe cestne mreže, ki jo tvorijo državne in lokalne ceste ter javne poti. Pomembnejše so regionalne ceste R2 430 Maribor - Celje (Tepanje - Višnja vas), R2 431 Slovenske Konjice - Vitanje (Zgornji Dolič - Stranice), R3 701 Zreče - Lovrenc na Pohorju (Pesek - Rogla - Zreče). Omrežje javnih cest (cest, pločnikov in sprehajališč, kolesarskih stez in poti) se povezuje v urejen in varen sistem, opremljen z ustrežno urbano opremo prostora. Lokalne ceste tvorijo skupaj z javnimi potmi notranjo prometno omrežje v občini. Večinoma so v asfaltni izvedbi, kar omogoča krajanom dobre povezave z lokalnih središčem.

Omrežje državnih in občinskih cest se prenavlja postopoma, skladno z ugotovljenimi potrebami. Na območjih naselij se v njihovem okviru gradijo povezovalne ceste, uredijo križišča ter ustrezne ureditve za pešce in kolesarje.

Površine za mirujoč promet za potrebe tovornih vozil so urejene na območju Spodnjih Stranic. Javna parkirišča, lahko tudi kot parkirne hiše, se prednostno zagotavljajo ob postajališčih javnega potniškega prometa ter na vstopni delih na območje KTC Rogla ter v mesto Zreče.

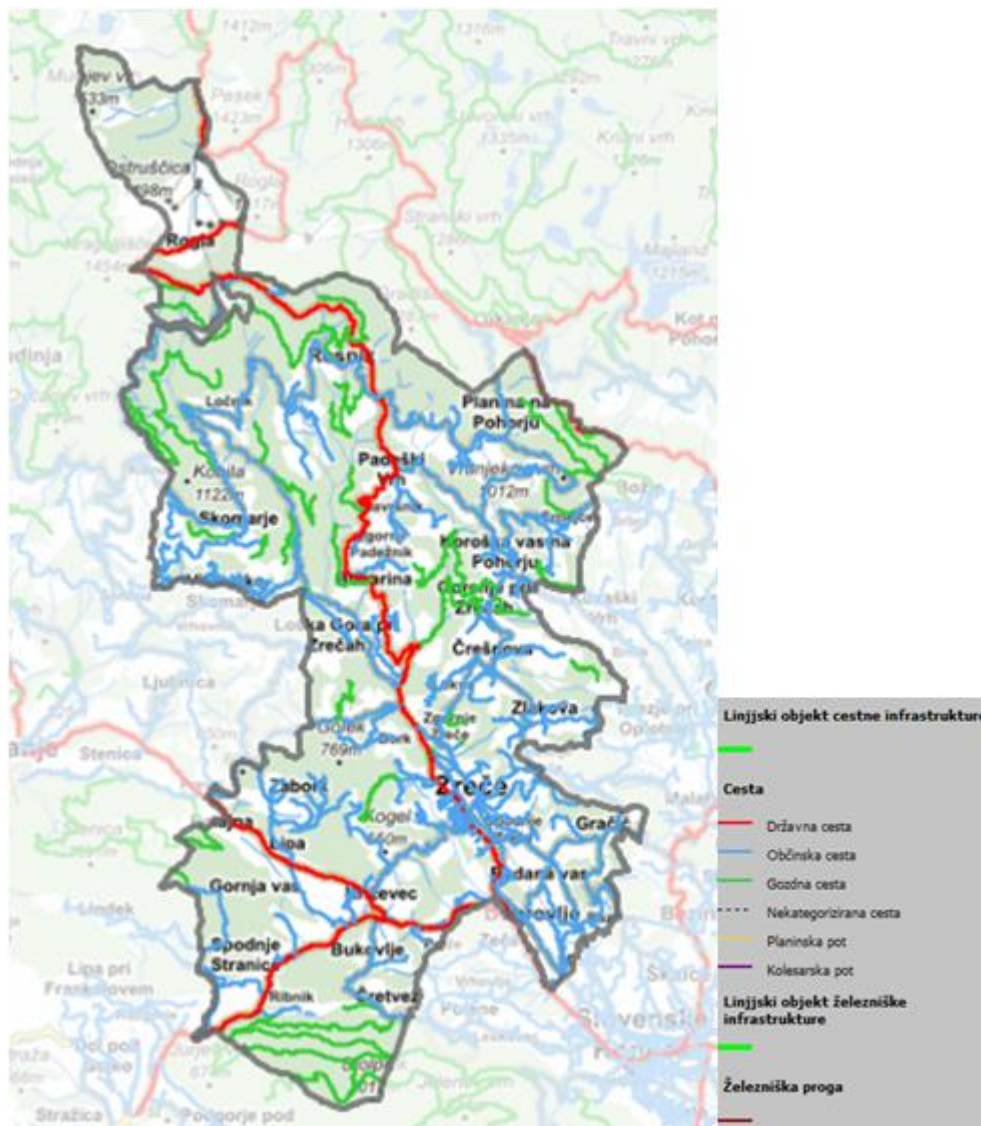
Obstoječe in nove kolesarske steze in poti, pešpoti, tematske, konjeniške in podobne poti se urejajo in povezujejo v sistem pešpoti za rekreacijske in turistične namene.

Dosedanji razvoj prometnega omrežja je pokazal, da je bila ukinitve železniške proge iz Poljčan do Zreč prehitra. Ohranja se rezervat za vzpostavitev trase opuščene železniške proge Poljčane – Zreče (mestni in medmestni promet) od južnega roba naselja Zreče do občinske meje proti Slovenskim Konjicam.³⁷

³⁶ Odlok o Občinskem prostorskem načrtu Občine Zreče, Občina Zreče, 2015.

³⁷ Odlok o Občinskem prostorskem načrtu Občine Zreče, Občina Zreče, 2015.

Slika 3: Prometna infrastruktura občine Zreče



Vir: Občina Zreče - Prostorski informacijski sistem, 2016.

Telekomunikacije

V obstoječem (podzemnem in nadzemnem) telefonskem omrežju niso predvidene večje spremembe; v prostoru občine obstajajo telefonske centrale tipa LC (lokalni koncentradorji) v Zrečah, Boharini, Gorenju in na Rogli, telekomunikacijsko medkrajevno omrežje simetričnih in optičnih telekomunikacijskih kablov ter RR zvez. Na območju občine se bodo izvajale rekonstrukcije obstoječega TK omrežja ter izgradnja novega skladno s potrebami.

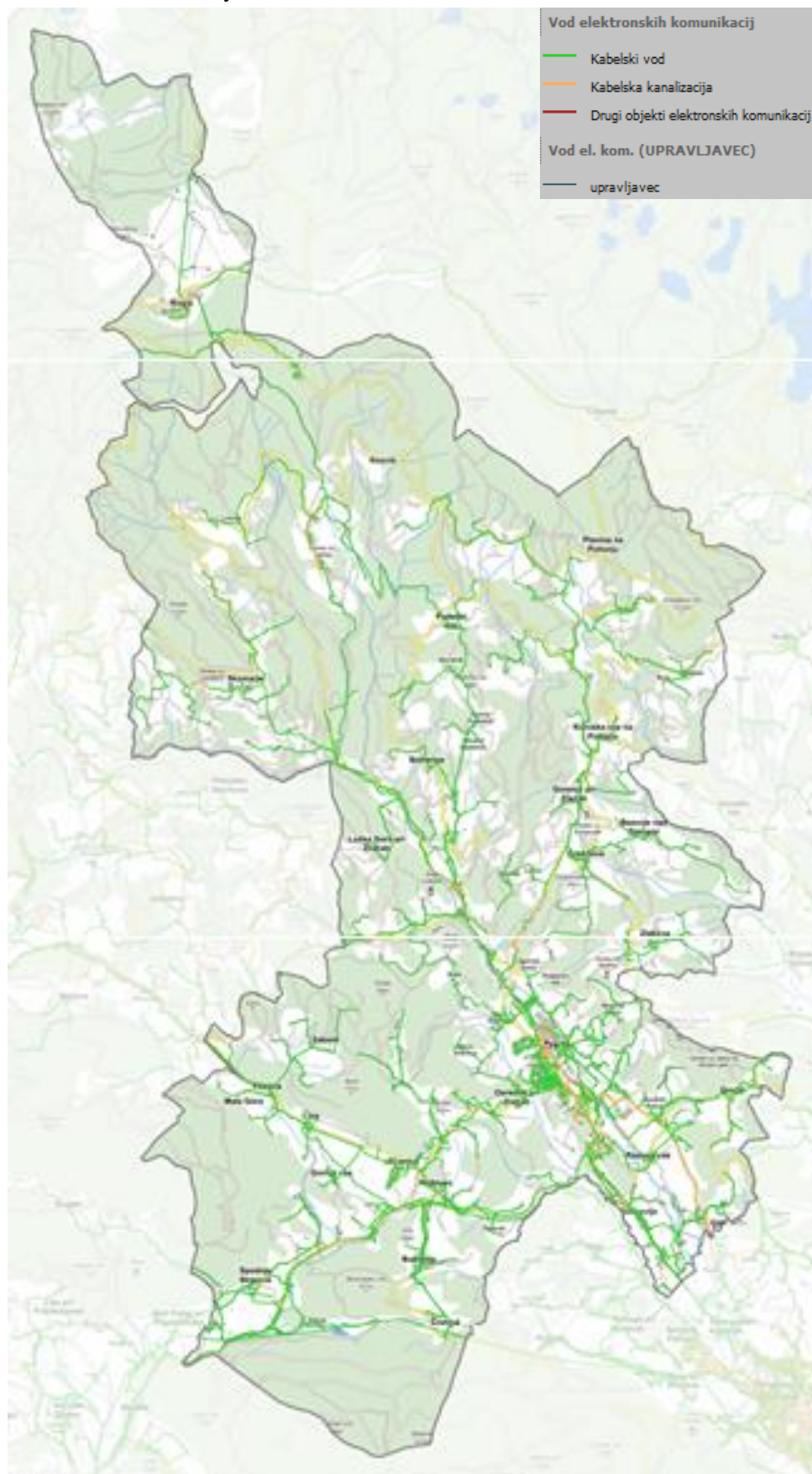
Namen občine je zagotoviti povečano mobilnost in povezanost s sistemom komunikacij, več internetnih priključkov za gospodinjstva ter vzpostaviti notranje lokalne optične kableske povezave, ki bodo tvorile osnovo za vzpostavitev novih tehnologij ter vplivale tudi na način in prostorsko prerezporeditev dela.

Za zagotavljanje storitev mobilnih brezžičnih telefonskih povezav mobilnih operaterjev se gradi in dopolnjuje omrežje baznih postaj, ki se nadgradi s sistemom UMTS, omogoči pa se tudi vpeljava prihajajočih tehnologij. Ker se pričakuje povečanje števila baznih postaj, se umestitev v prostor ter pokrivanje območja s signalom skrbno načrtuje, predvsem na območjih izjemne ranljivosti naravnega okolja in izraženih krajinskih vrednot.

V strnjenih naseljih se vzodbuja izgradnja lokalnih kabelskih sistemov ter sistemov brezžičnih komunikacijskih povezav. Predvidi se izgradnjo komunikacijskega omrežja s pripadajočimi kabli najsodobnejših tehnologij in ustrezno kabelsko kanalizacijo na področju kompleksnih novogradenj, širitev in zapolnitev, pa tudi posodabljanje komunikacijskih omrežij v sklopu prenov naselij. Zagotovi se izgradnja komunikacijskega omrežja tudi do vseh obstoječih objektov oziroma zgradb v smislu posodobitve omrežja z novimi kapacitetami in novimi tehnologijami.³⁸

³⁸ Odlok o Občinskem prostorskem načrtu Občine Zreče, Občina Zreče, 2015.

Slika 4: Telekomunikacijska infrastruktura občine Zreče



Vir: Občina Zreče - Prostorski informacijski sistem, 2016.

Vodovod in kanalizacija

Občina Zreče zagotavlja stalno in kakovostno oskrbo s pitno vodo, varujejo se obstoječi in potencialni vodni viri, izvaja se gradnja novih ter prenova obstoječih delov vodovodnega sistema. Obseg aktivnosti za izboljšanje kakovosti vodooskrbe in zagotovitev nadomestnih vodnih virov, ki ne bodo izpostavljeni vplivom kaljenja in intenzivnega kmetijstva, se povečuje. Obstoječa vodovodna omrežja se povezuje v enotni sistem vodooskrbe za celotno občino skladno z načrtovano porabo vode.

Obstoječe vodne vire (Loška gora I, II, Dobrava I, II, Fijavž, Zg. Zreče I, Jamnik) in nove vodne vire se varuje pred morebitnim onesnaženjem. Na vodovarstvenih območjih ter na območjih potencialnih vodnih virov se zaradi ranljivosti podzemnih voda in vodnih virov dejavnosti umešča na območja najmanjše ranljivosti, raba pa se tehnološko prilagodi tako, da se ohranjata tako kakovost kot količina podzemnih voda. Dokončna sanacija vodnih virov in okolja se zagotovi z izgradnjo čistilnih naprav za čiščenje odpadne vode z vodovarstvenih območij.

Varovanje vodnih virov z ukrepi za varstvo vodnih virov, predvsem pa programi varstva okolja in rabe prostora na območjih vodnih virov se usklajujejo s sosednjimi občinami.

Za zmanjšanje porabe pitne vode se spodbuja izkoriščanje čiste padavinske vode za sanitarne namene, na glede na priključek na javno vodovodno omrežje.

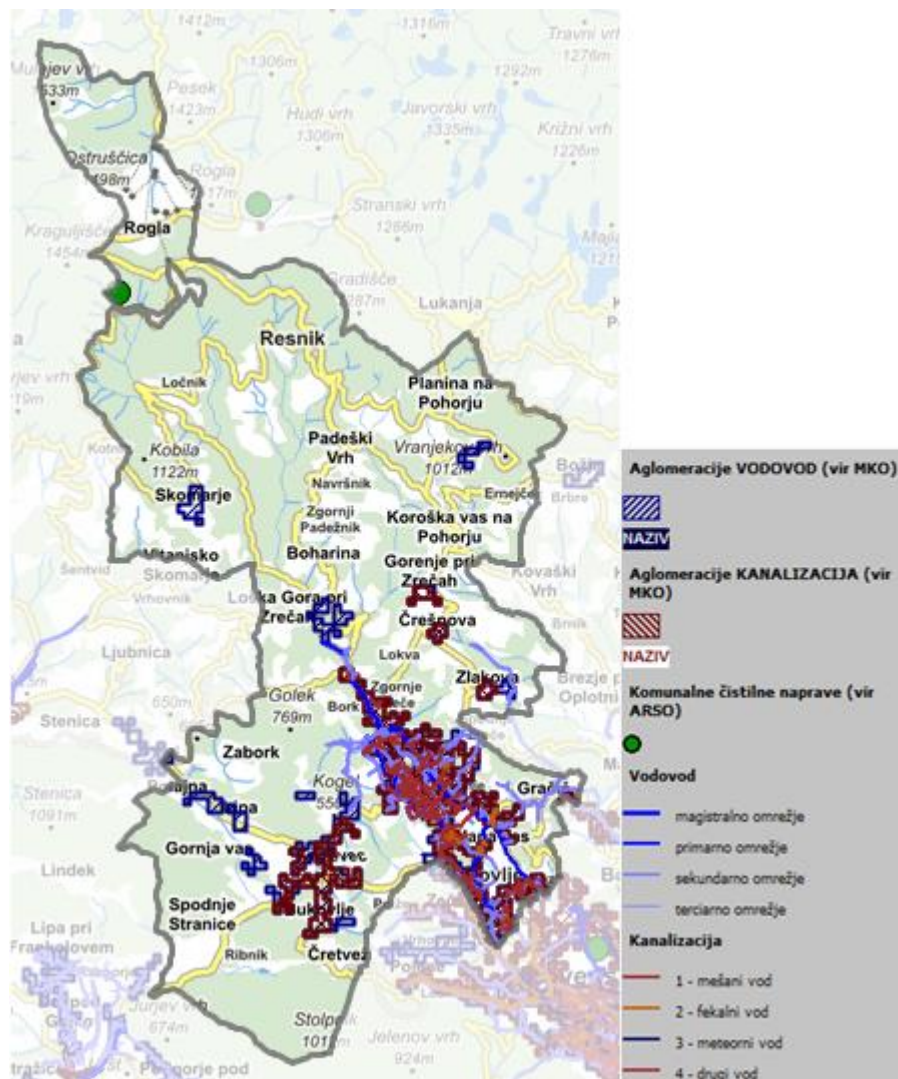
Občina Zreče ima delno zgrajeno kanalizacijsko omrežje za odvajanje komunalnih vod v Zreče ter delno na območju KTC Rogla, v drugih naseljih prevladujejo greznice s ponikovalnicami in nekaj manjših čistilnih naprav. Urejeno čiščenje odplak je v skladu s sanacijskimi programi podjetij Unior Zreče, SwatyComet in GKN Driveline Slovenija na proizvodnih območjih (v Zrečah ter v industrijski coni Unior II.)

Izgradnja čistilnih naprav v občini že poteka skladno z občinskim Operativnim programom odvajanja in čiščenja odpadnih vod (oznaka 12/07, marec 2008, Limnos, d.o.o. Ljubljana), v katerem so glede na državna izhodišča določena območja naselij ali delov naselij na območju občine Zreče, ki morajo biti opremljena z javno kanalizacijo in za katera je treba načrtovati in izvesti investicije ali investicijsko vzdrževanje objektov javne kanalizacije, kar je tudi opredeljeno z najkasnejšimi roki.

Na območjih brez kanalizacijskega omrežja je obvezna lokalna uporaba ustreznih, nepretočnih grezničnih sistemov ali drugih malih komunalnih čistilnih naprav, prioriteten zlasti na vodovarstvenih in občutljivih območjih.³⁹

³⁹ Odlok o Občinskem prostorskem načrtu Občine Zreče, Občina Zreče, 2015.

Slika 5: Komunalna infrastruktura občine Zreče



Vir: Občina Zreče - Prostorski informacijski sistem, 2016.

Energetska infrastruktura

Energetska infrastruktura predstavlja infrastrukturo za prenos in distribucijo električne energije, zemeljskega plina, toplotne energije, nafte in naftnih derivatov.

Na celotnem območju občine Zreče se zagotavlja dolgoročna in kakovostna oskrba z energijo iz raznovrstnih virov, pri čemer se za vsa območja občine spodbuja povečevanje deleža oskrbe iz obnovljivih virov ter učinkovita in racionalna raba energije.

Zasnova oskrbe občine z energijo temelji na izhodiščih prihodnjega razvoja občine in LEK-u. Pri načrtovanju energetskega sistema imajo prednost sistemi, ki omogočajo hkratno proizvodnjo več vrst energije (zlasti toplotne in električne energije) ter izrabe obnovljivih virov energije.

Spodbuja se izraba lesne biomase predvsem za manjše, individualne sisteme ogrevanja in za skupinske sisteme v naseljih, kjer ni zagotovljena oskrba z drugimi energenti. Spodbuja se izvedba raziskav za izrabo geotermične energije.

Prek južnega dela občine poteka trasa DV 2 x 110 kV Pekre - Selce (D-1035).

Občina se pretežno napaja iz razdelilne transformatorske postaje RTP 110/20 kV v Slovenskih Konjicah. Za razdeljevanje električne energije na manjših razdaljah služi napetostno omrežje z obratovalno napetostjo 20 kV, transformatorske postaje 20/0,4 kV ter pripadajoče niskonapetostno omrežje. Kabelsko omrežje se pojavlja v območju mesta Zreče in na predelu Rogle.

Zasnova elektroenergetnega omrežja temelji na razvojnih planih elektroenergetske infrastrukture v občini Zreče, kjer se vključuje gradnja elektroenergetskih objektov na demografsko ogroženih območjih občine Zreče.

Potencialni energetski vir predstavljajo Dravinja s hudournišskimi pritoki, kar je delno izkoriščeno (tri male hidroelektrarne). Na osnovi strokovnega gradiva (Vodnogospodarski biro Maribor - januar 1997) je za gradnjo MHE opredeljenih še sedem možnih lokacij.

Hidroenergetska raba vode se izvaja ob upoštevanju varstvenih usmeritev, s čimer se zagotavlja ohranjanje lastnosti, zaradi katerih je Dravinja s pritoki opredeljena za naravo vrednoto in območje Natura 2000.

Prek občine Zreče poteka primarni plinovod P142, od R14 v km 16+605-MRP, ki je v upravljanju pristojnega upravljavca. Plinovod poteka iz smeri Slovenske Bistrice in napaja obrate SwatyComet in Unior. V Zrečah je izgrajeno plinovodnega omrežja za široko potrošnjo.

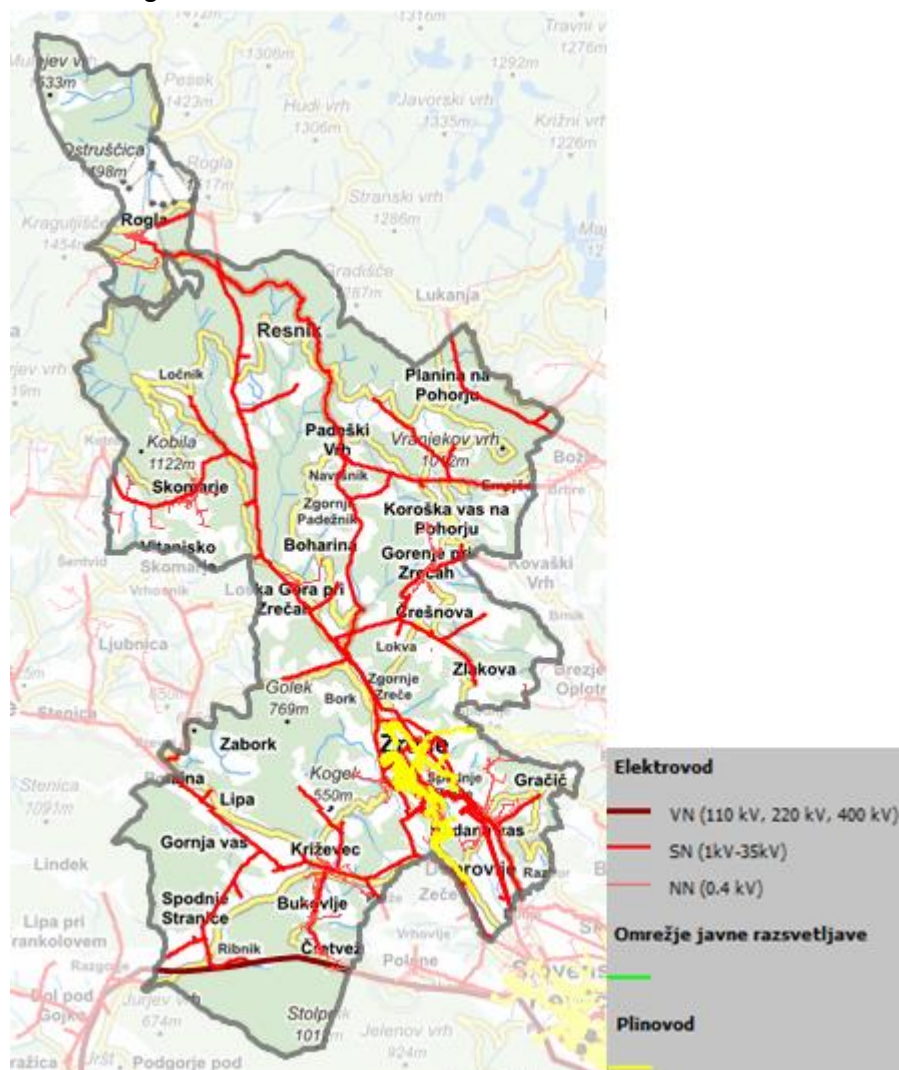
Prek severovzhodnega dela občine Zreče poteka trasa načrtovanega prenosnega plinovoda R21AZ, za katerega je sprejeta Uredba o državnem prostorskem načrtu za prenosne plinovodne zanke do Zreč (Uradni list RS, št. 15/14).

Na območju občine Zreče ni predvidenih skladišč za rezerve nafte in njenih derivatov.

Nekateri elementi toplovodnega ogrevanja obstajajo v mestu Zreče, kjer so iz centralne kotlovnice ogrevani deli mesta (blokovna gradnja). Omrežje cevovodov za toplovodno ogrevanje je omejeno na mestni prostor.⁴⁰

⁴⁰ Odlok o Občinskem prostorskem načrtu Občine Zreče, Občina Zreče, 2015.

Slika 6: Energetska infrastruktura občine Zreče



Vir: Občina Zreče - Prostorski informacijski sistem, 2016.

V spodnji tabeli je prikazana skupna raba energentov ogrevanja in toplotne energije na območju občine Zreče.⁴¹

Tabela 16: Raba toplotne energije v občini Zreče 2008

energent	kurilno olje (l)	zemeljski plin (Sm ³)	UNP (l)	biomasa (m ³)	skupaj
stanovanjski objekti (individualni + večstanovanjski)					
količina (enota)	1.092.469	621.639	240.150	8.498	
količina (MWh)	11.197,81	5.905,57	1.657,04	20.395,20	39.155,62
delež (%)	28,6%	15,1%	4,2%	52,1%	
javni objekti					
količina (enota)	0	104.999	15.622	49	
količina (MWh)	0	997,49	107,79	118,25	1.223,53
delež (%)	0,0%	81,5%	8,8%	9,7%	
večja podjetja in večji porabniki					
količina (enota)	291.674	6.268.559	142.930	0	
količina (MWh)	3.927,25	59.551,31	993,36	0	64.471,92
delež (%)	6,1%	92,4%	1,5%	0,0%	
ostali porabniki*					
količina (enota)		230.243	170.855		
količina (MWh)		2.187,31	1.178,89		3.366,20
vsi porabniki skupaj					
količina (enota)	1.384.143	7.225.441	569.557	8.547	
količina (MWh)	15.125,05	66.454,38	3.937,08	20.513,45	106.029,96
delež (%)	14,3%	62,7%	3,7%	19,3%	

Vir: Lokalni energetske koncept občine Zreče- končno poročilo, 2009.

V občini Zreče je raba energentov in energije relativno visoka, kar je predvsem posledica kovinske industrije, ki porablja večji del energentov/energije. Najštevilčnejši porabnik energije v občini so podjetja.

Večji del električne energije se porabi v industrijskem sektorju. Kovinska industrija potrebuje velike količine električne energije zaradi procesov obdelave izdelkov in polizdelkov. Majhen del rabe električne energije predstavljata javna razsvetljava 1 %, okoli 3 % pa gospodinjstva.

V občini Zreče se v bližini več-stanovanjskih objektov in nekaterih večjih poslovnih zgradb nahaja večja centralna kotlovnica Dobrava. V kotlovnici se nahaja kogenerator, kateri ob polnem zagonu proizvaja 783 kW toplotne moči in 500 kW električne moči. Po potrebi obratujeta še dva kotla moči 3,5 MW in kotel moči 2,5 MW. Iz kotlovnice Dobrava se ogreva 19 več-stanovanjskih objektov in 4 večji objekti.

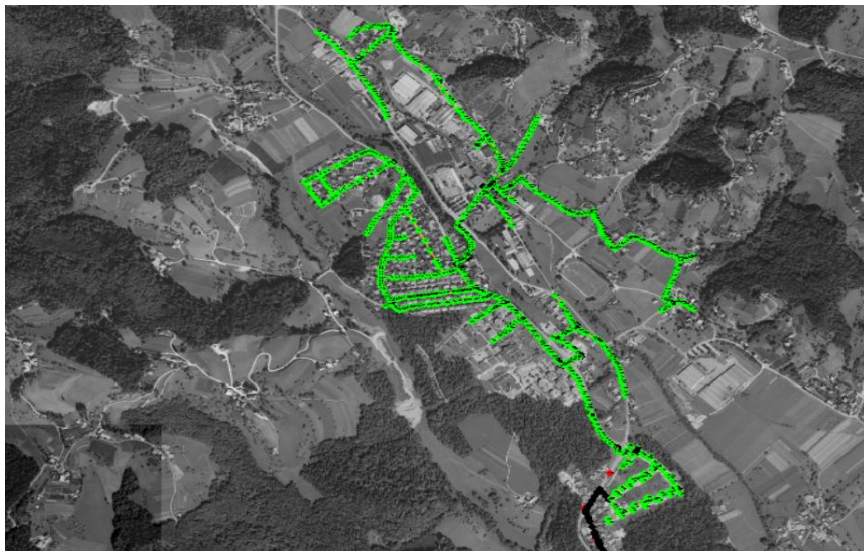
Za oskrbo z zemeljskim plinom na območju občine Zreče je s koncesijsko pogodbo določeno podjetje Mestni plinovodi d.o.o. Distribucijo utekočinjenega naftnega plina v večini opravlja podjetje Istrabenz plini d.o.o.

⁴¹ Lokalni energetske koncept občine Zreče- končno poročilo, 2009.

Splošni podatki o oskrbi z zemeljskim plinom in UNP:

- dolžina omrežja : 11.980 m;
- število priklapljenih uporabnikov: 241.⁴²

Slika 7: Trasa plinovoda v občini Zreče



Vir: Lokalni energetski koncept občine Zreče- končno poročilo, 2009.

Večina gospodinjstev v občini Zreče se ogreva preko individualnih centralnih ali etažnih kurilnih naprav oziroma lokalnih naprav za ogrevanje. Slednje so v veliko primerih slabo nadzorovane in zastarele (predvsem v primeru ogrevanja na kurilno olje in les), kar je s stališča vplivov na okolje najslabši način oskrbe s toploto. Oskrba z zemeljskim plinom je nemotena in tudi omrežje je redno vzdrževano.

4.2 Načrtovane investicije v javno infrastrukturo in lokacije razvojnih projektov

Tabela 17: Načrtovane investicije v javno infrastrukturo in lokacije razvojnih projektov

Načrtovane investicije	Predvideno leto izvedbe
Investicije v cestno infrastrukturo	
Rekonstrukcija LC Skomarje–Loška gora	2016–2020
LC 485051 Zreče–Gorenje	2016–2020
Cesta Božje	2018-2020
Krožišče SN1	2019-2020
Redno - letno vzdrževanje občinskih cest	2016–2020
Ureditev krožne poti pri pokopališču na Skomarju	2019–2020
Regijska kolesarska steza in Dediščina s kolesom	2016–2020
Pločnik Cesta na Roglo do Padežnika	2016–2020
Pločnik Rudniška cesta, Pločnik Vidner-Osredok	2019–2020
Levi zavijalec in pločnik Stranice Korošec	2017–2018
Pločnik Petrol + pločnik Stara zadruga 2017-2020	2016
Semaforizacija prehoda za pešce pri bencinskem servisu	2017
Prometna in turistična signalizacija	2016–2018

⁴² Lokalni energetski koncept občine Zreče- končno poročilo, 2009.

Modernizacija ceste Pirš–Dom Krajanov	2018–2020
Rekonstrukcija LC 440261 Brezje Koroška vas	2016
Delna Obnova ceste od Kovinarske šole do Zimrajha	2016
Investicije v komunalno infrastrukturo	
Obnova večstanovanjskih objektov (Mladinska, Loška gora,....)	2016–2018
Komunalna oprema zazidljivih parcel za stanovanjsko gradnjo v Zrečah	2017–2018
Komunalna oprema zazidljivih parcel za stanovanjsko gradnjo v Dobrovljah	2016–2017
Komunalna oprema zazidljivih parcel za stanovanjsko gradnjo na Stranicah	2018–2019
Sekundarna kanalizacija Vidner–Osredek	2017–2018
Sekundarna kanalizacija Ul. Borisa Vinterja	2019–2020
Kanalizacija Vodovodna–Obvozna	2019–2020
Kanalizacija Vinogradna in Zlakovška cesta	2019–2020
Kanalizacija Ilirska pot	2019–2020
Kanalizacija Cesta pod hribom - Brinjeva gora	2019–2020
Kanalizacija Dobrovlje Radana vas	2019–2020
Kanalizacija Stranice	2019–2020
ČN Stranice	2019–2020
Magistralni vodovod	2016–2018
Investicijsko vzdrževanje in obnova zastarelega sistema vodovoda	2016–2018
Investicije za turistične namene	
Leader program, CLLD	2016–2020
NATREG (Vizija Pohorja 2030)	2016–2020
Revitalizacija zreškega jezera	2016–2019
Obnova spominskega parka sto frankolovskih žrtev	2016–2017
Ostalo	
Gradnja širokopasovnega omrežja v občini Zreče	2016–2018
Trgovsko obrtna cona Zgornje Zreče (komunalna ureditev zemljišča za obrt in podjetništvo na Stari zadrugi)	2016–2020
Tržna ploščad Stara Zadruga	2018–2020
Energetska prenova JR	2016–2019
Parkirišče Lepšina-Mavhar	2016
Avtobusno postajališče pri OŠ Zreče	2018–2019
Razširitev pokopališča	2016–2017
CERO II Pragersko	2016–2017
Zbirni center Zreče	2016–2020
Energetska sanacija OŠ Zreče (menjava kritine, svteilke v telovadnici, menjava oken v telovadnici)	2016–2017
Energetska sanacija POŠ Stranice	2016–2018
Energetska obnova doma krajanov Stranice	2016

Vir: Analiza izvajanja strategije razvoja Občine Zreče ("VIS Zreče") in Proračun občine Zreče za leto 2016 - Načrt razvojnih programov 2016–2019, Občina Zreče, 2015.

4.3 Analiza potreb končnih uporabnikov v občini Zreče

Pomen širokopasovnega omrežja lahko primerjamo s pomenom cestne infrastrukture, železniškega omrežja ali električnega omrežja, saj je le-ta postal nepogrešljiva komponenta vsakodnevnega življenja. Ustrezna širokopasovna infrastruktura omogoča uporabo novih storitev, ki niso samo tržno usmerjene, temveč so tudi v javnem interesu. Posamezniki, podjetja in javne institucije se iz uporabnikov storitev vse pogosteje preoblikujejo v oblikovalce storitev. Poleg ljudi, ki so neprestano priključeni na internet, je v porastu tudi število med seboj priključenih naprav (t. i. M2M – machine to machine). Ogromne količine zbranih podatkov (t. i. Big Data) predstavljajo veliko priložnost za oblikovanje novih storitev, povečano varnost in višjo kvaliteto življenja, hkrati pa se je pojavil nov izziv, kako vzpostaviti infrastrukturo, ki bi lahko upravljala z vsem digitalnim prometom.

V poplavi vedno večje množice podatkov in storitev je ključnega pomena opredelitev potreb končnih uporabnikov, saj lahko le z analizo njihovih potreb ugotovimo, v kakšnem obsegu se bodo storitve uporabljale in temu primerno, kakšno širokopasovno infrastrukturo je potrebno zgraditi na določenem območju. Prvi pokazatelj je lahko demografska in socialno ekonomska analiza območja, najboljši način za ugotavljanje realnih potreb pa je zagotovo direktna vključitev lokalnega prebivalstva in gospodarstva.⁴³

V ta namen je bila v občini Zreče izvedena anketa, s katero so se preverile dejanske potrebe in interes občanov (končnih uporabnikov) za koriščenje širokopasovnih priključkov. Pod pojem občani so zajeta vsa gospodinjstva, podjetja in organizacije, ki jim je bil vprašalnik poslan.

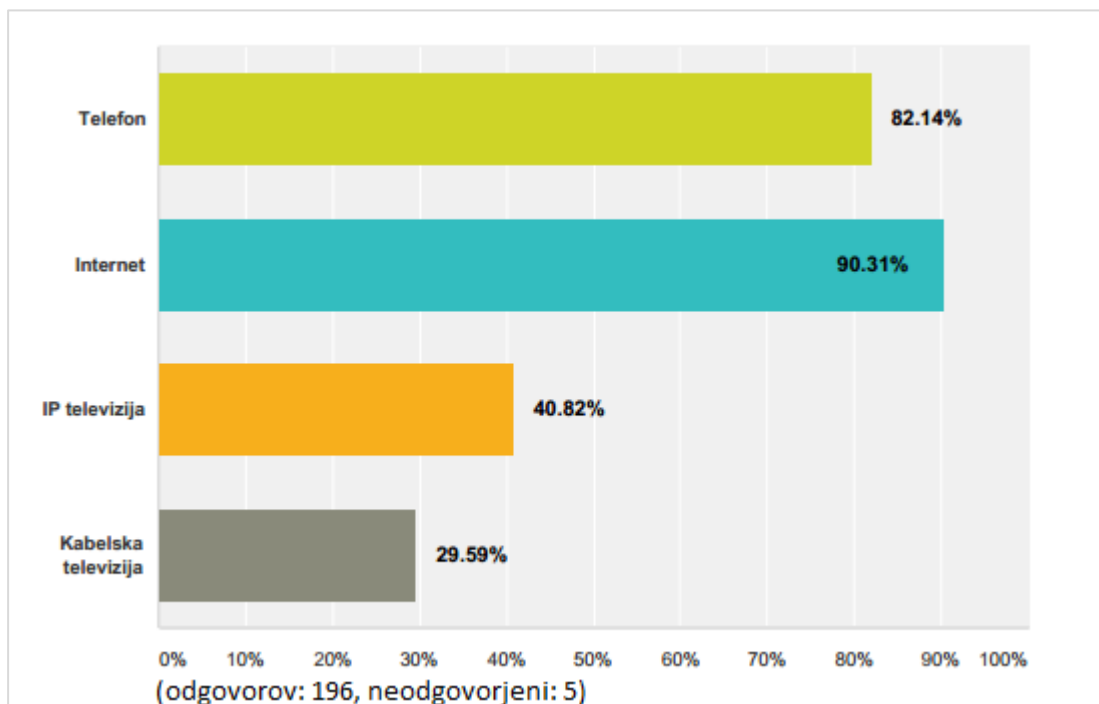
Anketni vprašalnik je bil občanom razdeljen v fizični obliki preko krajevnih skupnosti, vrtca, osnovne ter srednje šole. Ankete so bile posredovane tudi Vsem zaposlenim, občinskim svetnikom, članom NO, članom svetov KS in predsednikom KS, predsednikom društev v občini, turističnim kmetijam, članom obrtne zbornice, večjim podjetjem v občini, direktorjem javnih zavodov. Anketa je bila odprta od 6. do 31. maja 2016. Skupaj je bila izpolnjena 201 anketa. Anketo je izpolnil po en član vsakega gospodinjstva oz. en predstavnik podjetja oz. organizacije. Največ odgovorov je bilo prejetih s strani fizičnih oseb (94 %), 5,5 % s strani poslovnih uporabnikov, 0,5 % s strani športnih, kulturnih in nevladnih organizacij, med tem, ko s strani javnih institucij ni bilo prejete nobene ankete.

Od skupnega števila gospodinjstev oz. poslovnih uporabnikov v naseljih občine Zreče, je na vprašalnik odgovorilo 7,54 % gospodinjstev in 2,61 % poslovnih uporabnikov ter 1,5 % drugih pravnih oseb (kamor sodijo športne, kulturne in nevladne organizacije).

Za vsakodnevno elektronsko komunikacijo 98,5 % anketirancev uporablja računalnik, 95,02 % jih uporablja pametni telefon, 71,14 % pametno TV, 55,72 % tablico in 3,98 % druge naprave. Glavne storitve, na katere so občani naročeni, so internet (90,31 %) in telefon (82,14 %), sledita IP televizija (40,82 %) in kabelska televizija (29,59 %).

⁴³ Guide to High-Speed Broadband Investment, European Commission, 2014.

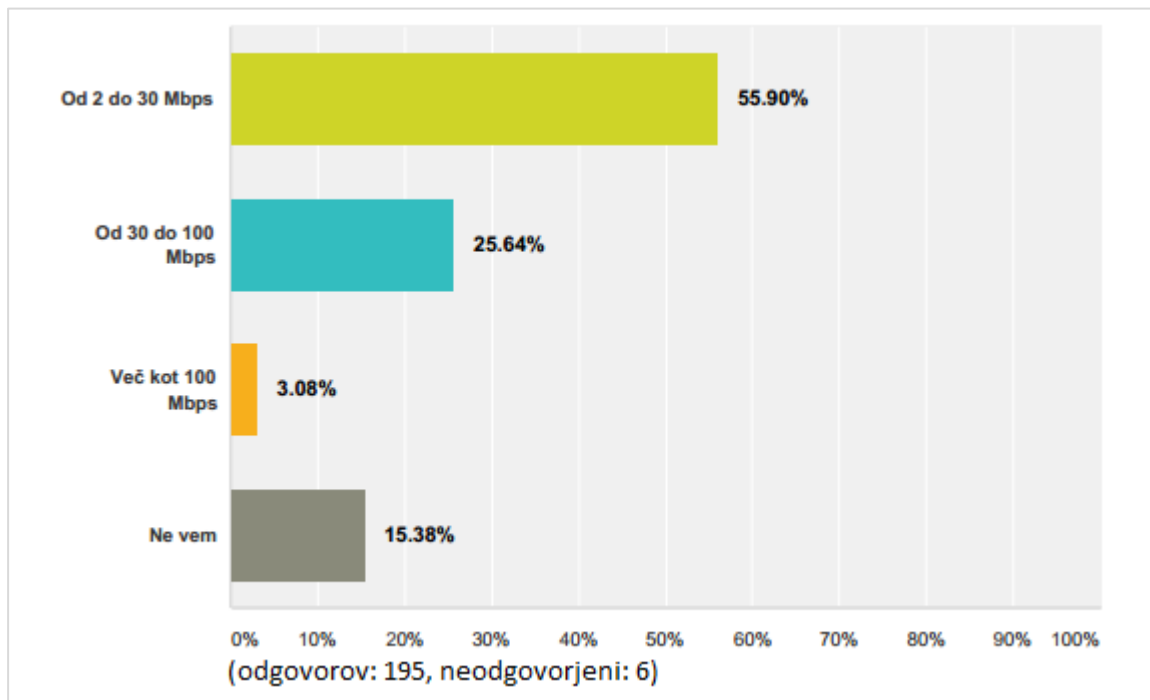
Grafikon 1: Na katere telekomunikacijske storitve ste trenutno naročeni?



Vir: Eurocon, Obdelava anketnih vprašalnikov.

Evropski in slovenski strateški dokumenti navajajo, da je cilj do leta 2020 omogočiti dostop do internetne povezave hitrosti nad 30 Mb/s vsem prebivalcem in stalno povezanost v splet vsaj polovice gospodinjstev s hitrostjo nad 100 Mb/s. Iz odgovorov občanov je razvidno, da ima 25,64 % anketiranih občanov internetno povezavo med 30 in 100 Mb/s, medtem ko jih ima več kot 100 Mb/s zgolj 3,08 %.

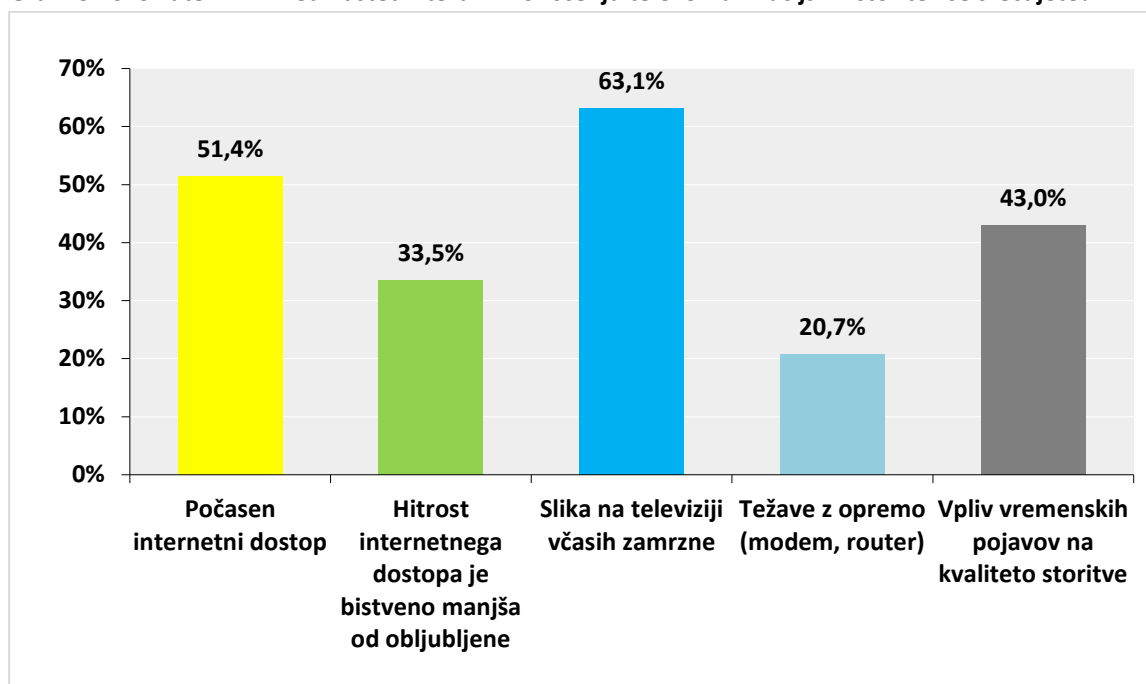
Grafikon 2: Kakšno hitrost dostopa do interneta imate trenutno na voljo?



Vir: Eurocon, Obdelava anketnih vprašalnikov.

15,38 % vprašanih ne ve, kakšno hitrost dostopa ima, kar 63,13 % pa jih kot največjo težavo, s katero se kot uporabniki soočajo, navaja občasno zamrzovanje slike na televiziji. Omenjajo še počasen internetni dostop (51,4 %) in vpliv vremenskih pojavov na kvaliteto storitve (43 %). Če se težave, s katerimi se uporabniki srečujejo, ne bodo začele reševati, bodo zaradi vse bolj obsežnih vsebin na internetu vse pogostejše, nezadovoljstvo fizičnih in pravnih oseb pa vse večje.

Grafikon 3: S katerimi izmed naštetih težav v koriščenju telekomunikacijskih storitev se srečujete?



Vir: Eurocon, Obdelava anketnih vprašalnikov.

Dostop do širokopasovne infrastrukture in s tem nemoten dostop do interneta je izrednega pomena tudi za **uporabo storitev**, kot npr. internetna televizija (časovni zamik, video storitve na zahtevo,...), ki bi jo uporabljalo 53,4 % anketirancev, 48,9 % pa si jih želi uporabljati televizijo visoke resolucije. Uporaba omenjenih storitev je danes v porastu, v prihodnosti pa bodo tovrstne storitve nepogrešljive v vsakdanjem življenju, zato jih je občanom potrebno zagotoviti čim prej.

Tabela 18: Katere vsebine širokopasovnih storitev bi želeli koristiti v prihodnosti, če bi imeli možnost?

Odgovori	možnih je bilo več odgovorov (odgovorov: 174, neodgovorjeni:	Št. odgovorov v %	Št. odgovorov
Delo na daljavo		25,9%	45
Telemedicina (diagnostika na daljavo)		16,7%	29
Vseživljenjsko izobraževanje (izobraževanje na daljavo)		24,1%	42
Storitve pametnega doma/pisarne (daljinski nadzor nad		34,5%	60
Storitve e-uprave (volitve, davki, e-banka...)		40,8%	71
Videokonference z več udeleženci v visoki resoluciji		14,4%	25
TV visoke resolucije		48,9%	85
Internetna televizija (časovni zamik, video storitve na zahtevo,...)		53,4%	93
Storitve v oblaku		18,4%	32
Predvajanje vsebin neposredno z interneta (glasba, video, filmi,		44,3%	77
Zabava (spletne igre, loterija in druge igre na srečo)		19,5%	34

Vir: Eurocon, Obdelava anketnih vprašalnikov.

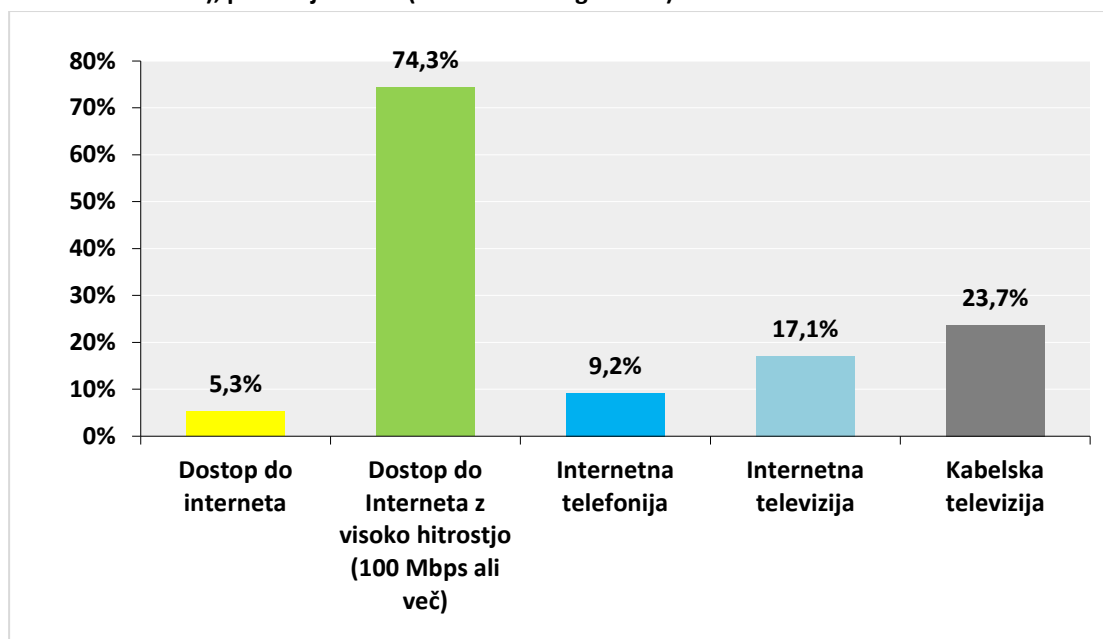
Anketni vprašalnik je vseboval vprašanje o izbiri trenutnega ponudnika telekomunikacijskih storitev. Vprašanje se navezuje na storitve, ki jih telekomunikacijski operaterji ponujajo preko lastnih, tržnih omrežij. Pri takih omrežjih, še posebej na ruralnih območjih, imajo občani praviloma omejeno izbiro glede ponudnika storitev, saj je lastnik infrastrukture velikokrat hkrati tudi edini ponudnik storitev. Če občani s storitvijo niso zadovoljni, ponudnika ne morejo zamenjati, saj v večini primerov do iste lokacije ni zgrajena alternativna infrastruktura.

Od 188 prejetih odgovorov na vprašanje »Kdo je vaš trenutni ponudnik telekomunikacijskih storitev?« jih 45,74 % navaja, da uporabljajo Telekom Slovenije, Telemach (27,13 %), Amis (12,23 %), T2 (7,98 %), in Simobil (6,91 %). Pod drugo je nekaj anketirancev navedlo, da imajo storitve naročene istočasno pri dveh zgoraj že omenjenih ponudnikih storitev, nekateri pa navajajo, da je njihov ponudnik Ario.

Uporabnikom internetnih storitev v občini Zreče je izrednega pomena prosta **izbira ponudnika telekomunikacijskih storitev**, saj jih kar 90,05 % navaja, da želi sama izbrati ponudnika telekomunikacijskih storitev in ga po potrebi na enostaven način zamenjati (2,49 % anketirancev si tega ne želi).

Analiza ankete je pokazala, da se želijo anketirani občani v veliki večini (78,61 %) **priključiti na širokopasovno infrastrukturo** s hitrostjo 100 Mb/s (1,99 % anketirancev si tega ne želi, med tem, ko je 19,40 % anketirancev neodločenih). Iz spodnjega grafikona je razvidno, da si poleg dostopa do interneta s hitrostjo 100 Mb/s občani želijo tudi kabelsko televizijo. Zanimivo je dejstvo, da si večji odstotek občanov želi kabelske (23,7 %) kot internetne televizije (17,01 %), 5,3 % anketiranih občanov pa dostopa do interneta še vedno nima.

Grafikon 4: Katerih storitev trenutno ne morete uporabljati (ker jih operaterji ne ponujajo ali jih ne ponujajo na vašem naslovu), pa bi si jih želeli (možnih več odgovorov)?



Vir: Eurocon, Obdelava anketnih vprašalnikov.

4.4 Rezultati mapiranja (bele lise)

Ministrstvo za izobraževanje, znanost in šport (MIZŠ) je dne 29.10.2015⁴⁴ objavilo podatke, ki izhajajo iz aktivnosti ministrstva in aktivnosti Agencije za komunikacijska omrežja in storitve Republike Slovenije kot regulatorja za telekomunikacije, o trenutni pokritosti in zmogljivosti omrežnih priključnih točk. Javno dostopni uradni podatki trenutno ne vsebujejo območij, na katerih je bil ali bo izražen komercialni interes, to je interes operaterjev na trgu, da z lastnimi investicijami zgradijo ustrezno širokopasovno infrastrukturo.

Analiza trenutne pokritosti je bila izdelana na prej navedenih osnovah in bo v tem delu novelirana, ko bodo znani natančnejši in novejši podatki o tržnem interesu operaterjev.

Pri obdelavi podatkov in izračunih so bila upoštevana naslednja metodološka izhodišča:

- Iz obravnave so izločene vse občine, ki so že prejele sredstva za gradnjo širokopasovnih omrežij iz javnih virov;
- Iz obravnave so izločena vsa naselja s 1.000 ali več gospodinjstvi;
- Podatki o nepokritosti so prikazani ločeno za hitrost 30 Mb/s in 100 Mb/s;
- Število uporabnikov, ki nimajo možnosti dostopa do širokopasovnega priključka 30 ali 100 Mb/s je navedeno/izračunano skupaj za gospodinjstva in podjetja, ker je tudi ministrstvo te podatke objavilo kumulativno;
- V tabeli in trenutnih finančnih izračunih ni upoštevan izražen tržni interes operaterjev (podatke bo treba novelirati na zadnje znano stanje, ko bo ministrstvo te podatke objavilo).

⁴⁴ Ministrstvo za izobraževanje, znanost in šport, Tabela agregiranih podatkov vseh omrežnih priključnih točk, 2015 (http://www.mizs.gov.si/si/delovna_podrocja/direktorat_za_informacijsko_druzbo/infrastruktura_elektronskih_komunikacij/).

Tabela 19: Trenutno stanje nezadovoljive pokritosti

Naselje	Število gospodinjstev	Število podjetij	Število uporabnikov, ki trenutno ne morejo dobiti 30Mb/s	Število uporabnikov, ki trenutno ne morejo dobiti 100Mb/s	Nepokritost 30Mb/s	Nepokritost 100Mb/s
Bezovje nad Zrečami	40	6	46	46	100%	100%
Boharina	79	20	60	99	61%	100%
Bukovlje	92	25	88	117	75%	100%
Črešnova	34	1	35	35	100%	100%
Čretvež	19	1	19	20	95%	100%
Dobrovlje	143	28	127	171	74%	100%
Gorenje pri Zrečah	38	26	17	64	27%	100%
Gornja vas	26	4	30	30	100%	100%
Gračič	26	1	27	27	100%	100%
Koroška vas na Pohorju	30	6	23	35	64%	97%
Križavec	109	28	137	137	100%	100%
Lipa	22	3	25	25	100%	100%
Loška gora pri Zrečah	58	17	53	75	71%	100%
Mala gora	15	5	20	8	100%	40%
Osredek pri Zrečah	52	6	41	58	71%	100%
Padeški Vrh	51	9	60	60	100%	100%
Planina na Pohorju	74	10	81	84	96%	100%
Polajna	20	2	22	10	100%	45%
Radana vas	69	12	50	81	62%	100%
Resnik	56	14	46	70	66%	100%
Rogla	0	10	0	9	0%	90%
Skomarje	75	18	91	93	98%	100%
Spodnje Stranice	71	8	54	79	68%	100%
Stranice	77	31	99	98	92%	91%
Zabork	26	1	27	27	100%	100%
Zlakova	52	14	66	66	100%	100%
Zreče	1.252	324	199	1.518	13%	96%
Zreče skupaj	2.606	630	1.540	3.142	48%	97%

*Opomba: podatki o številu gospodinjstev, ki so navedeni v tabeli 3 se razlikujejo od podatkov o številu gospodinjstev Statističnega urada RS za leto 2015. V primeru izvedbe projekta z javnimi sredstvi bodo merodajni podatki MIZŠ.

Vir: Ministrstvo za izobraževanje znanost in šport, Tabela agregiranih podatkov vseh omrežnih priključnih točk, 29. 10. 2015

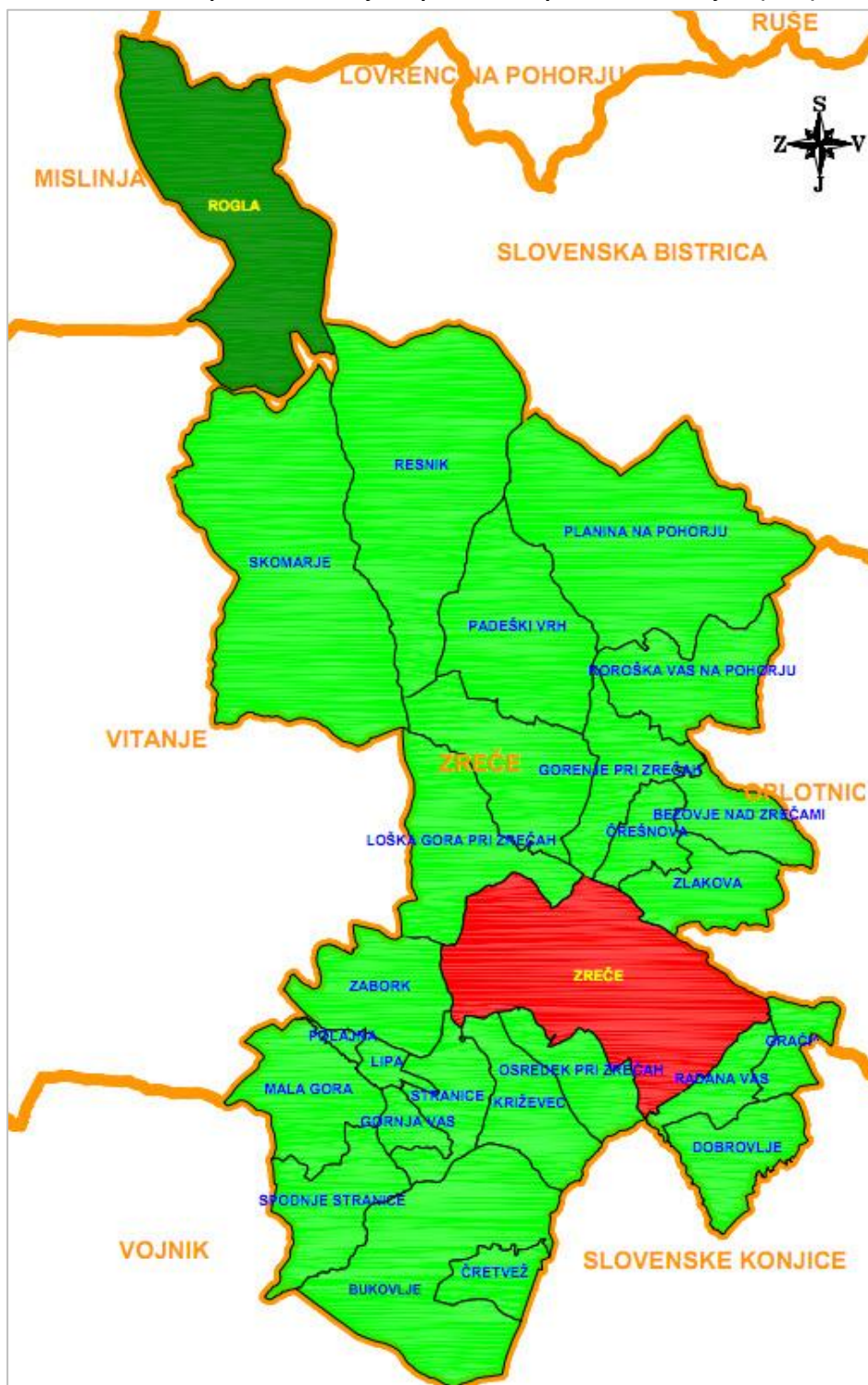
(http://www.mizs.gov.si/si/delovna_podrocja/direktorat_za_informacijsko_druzbo/infrastruktura_elektronskih_komunikacij/).

Kot je razvidno iz tabele, obstajajo v veliko krajih uporabniki, ki danes nimajo možnosti pridobitve širokopasovnega priključka z zmogljivostjo 30 Mb/s in seveda tudi ne z zmogljivostjo 100 Mb/s.

Izjema je naselje Rogla, kjer imajo vsi uporabniki možnost priključitve na hitrost 30 Mb/s (na sliki označeno s temno zeleno barvo).

Iz obravnave je izločeno naselje Zreče, ki ima več kot 1.000 gospodinjstev (na sliki označeno z rdečo barvo).

Slika 8: Predvidena pokritost naselij z odprtim širokopasovnim omrežjem (OŠO) v občini Zreče



Vir: Avtor.

4.5 Izhodišča za razvoj odprtega širokopasovnega omrežja v občini Zreče

4.5.1 Zahtevana pokritost in zmogljivosti

Če bo projekt večinoma ali v celoti financiran iz javnih sredstev (Evropski sklad za regionalni razvoj, Evropski kmetijski sklad za razvoj podeželja), občina zahteva, da projekt predvidi pokritost občine, ki je (vsaj) skladno z nacionalno strategijo. Glede na osnutek nacionalne strategije je zahtevana 98 % pokritost območij z infrastrukturo, ki omogoča zmogljivosti 100 Mb/s ali več na vsaki omrežni priključni točki.

V primeru, da se bo projekt financiral večinoma iz zasebnih sredstev, posamezni ponudnik predvidi vzdržno stopnjo pokrivanja, ki je lahko nižja od navedene v prejšnjem odstavku, pod pogojem, da se obveže, da bo omrežje postopoma dogradil na zahtevano stopnjo pokrivanja z zmogljivostmi, ki so zahtevane za projekte, ki so pretežno financirani iz javnih sredstev.

V obeh primerih je treba preostalim uporabnikom (tistim, ki jim ne bo omogočen priključek 100 Mb/s) zagotoviti možnost priključitve na medmrežje z zmogljivostjo vsaj 30 Mb/s.

4.5.2 Poslovni modeli

Glede na vire in pogoje financiranja so za izvedbo projekta možni štiri modeli javno-zasebnega partnerstva:

- A. Model skupnega vlaganja v javno-zasebnem partnerstvu⁴⁵** je vsak dogovor, pri katerem se lastništvo nad omrežjem deli med javnim in zasebnim sektorjem. V slovenskem pravnem redu oblike delitve lastništva med javnim in zasebnim partnerjem niso predvidene, pač pa velja načelo pogodbene svobode, kar pomeni, da se partnerja o pravnih in tehničnih vidikih delitve dogovorita.

V okviru modela skupnega vlaganja v javno-zasebnem partnerstvu na področju širokopasovnih omrežij javni partner deluje kot upravni organ in aktivni deležnik v projektu ne glede na to, ali gre samo za skupno naložbo ali novo podjetje. V tem procesu je lahko javni partner udeležen pri dobičku in si zagotavlja širšo politično sprejemljivost za svoja prizadevanja. Zasebni partner prevzame naloge gradnje in obratovanja ter sprotne vodenja poslovanja.

- B. Pri modelu skupnega vlaganja javnega in zasebnega sektorja na področju javne gradnje širokopasovne infrastrukture in zasebnega upravljanja in vzdrževanja** le te, imenovanem tudi **GOCO model⁴⁶** (government-owned-contractor-operated), javni partner nastopa kot lastnik, pogodbenik - zasebni partner pa omrežje upravlja. Po tem modelu je naročilo oddano organizaciji zasebnega sektorja, ki zajema vse vidike - zasnovu ali izgradnjo omrežja. Glavna značilnost je, da gradi in upravlja omrežje zasebni partner, javni partner pa obdrži lastništvo in nadzor nad omrežjem.

⁴⁵ Model skupnega vlaganja javnega in zasebnega sektorja na področju financiranja, gradnje, upravljanja in vzdrževanja širokopasovne infrastrukture, ekspertna skupina PPP4Broadband in Eudace d.o.o., 2014.

⁴⁶ Model skupne javne gradnje in zasebnega upravljanja in vzdrževanja širokopasovne infrastrukture, ekspertna skupina PPP4Broadband in Eudace d.o.o., 2014.

C. **Model zasebnega financiranja načrtovanja, izgradnje in upravljanja širokopasovne infrastrukture (zasebni DBO)**⁴⁷ vključuje zasebnega partnerja, ki prejme določeno raven javnega financiranja (pogosto koncesijo) za pomoč pri vzpostavitvi novega odprtega širokopasovnega omrežja. Kritično pri tem modelu je, da javni partner nima nobene posebne vloge v lastništvu ali v upravljanju omrežja, vendar pa lahko določi obveznosti v zameno za financiranje. Zasebni partner je izpostavljen večjim tveganjem, kot pri drugih modelih, pri katerih ima javni partner večji delež in si tvegaje delita oba partnerja. Glede na to, da v Sloveniji širokopasovna infrastruktura in njeno upravljanje ne pomeni javne službe, tudi podelitev koncesije, ki bi tretje izključevala iz opravljanja tovrstne dejavnosti, ni mogoča. Pri modelu »zasebni DBO« gre za obliko, ko zasebni subjekt prejme določeno stopnjo javnega financiranja v obliki subvencije oz. nepovratnih sredstev.

D. O modelu javnega financiranja načrtovanja, izgradnje in upravljanja širokopasovne infrastrukture (**javni DBO**)⁴⁸ lahko govorimo, ko v projektu sodeluje samo javni partner. Ta deluje brez vključevanja zasebnega partnerja, razen na ravni nudenja storitev. Vse vidike uvajanja in delovanja omrežja upravlja javni partner.

Zaradi navedenega bi tak model težko opredelili kot razmerje javno-zasebnega partnerstva kot ga določa ZJZP, ki opredeljuje, da javno-zasebno partnerstvo predstavlja razmerje zasebnega vlaganja v javne projekte in/ali javnega sofinanciranja zasebnih projektov, ki so v javnem interesu, ter je sklenjeno med javnim in zasebnim partnerjem v zvezi z izgradnjo, vzdrževanjem in upravljanjem javne infrastrukture ali drugimi projekti, ki so v javnem interesu, in s tem povezanim izvajanjem gospodarskih in drugih javnih služb ali dejavnosti, ki se zagotavljajo na način in pod pogoji, ki veljajo za gospodarske javne službe, oziroma drugih dejavnosti, katerih izvajanje je v javnem interesu, oziroma drugo vlaganje zasebnih ali zasebnih in javnih sredstev v zgraditev objektov in naprav, ki so deloma ali v celoti v javnem interesu, oziroma v dejavnosti, katerih izvajanje je v javnem interesu.

Kljub temu velja poudariti, da je model »javni DBO« treba obravnavati z vidika nedovoljene državne pomoči kljub dejstvu, da ta pomoč pri gradnji in upravljanju ni neposredno vključena. Smernice Evropske unije za uporabo pravil o državni pomoči v zvezi s hitro postavitvijo širokopasovnih omrežij (2013/C 25/01) namreč v točki 3 priloge 1 opredeljujejo **Širokopasovno omrežje, ki ga upravlja država, ali njegov del**: velja, da je državna pomoč lahko prav tako vključena, če država namesto zagotovitve pomoči vlagateljem v širokopasovna omrežja postavi (dele) širokopasovnega omrežja, ki ga tudi neposredno upravlja prek podružnice javne uprave ali podjetja v njeni lasti. Ta model posredovanja običajno zajema izgradnjo pasivne omrežne infrastrukture v javni lasti z namenom, da bo z zagotovitvijo grosističnega dostopa do omrežja pod nediskriminatornimi pogoji dana na voljo operaterjem širokopasovnih omrežij. Upravljanje omrežja in zagotavljanje grosističnega dostopa proti plačilu sta gospodarski dejavnosti v smislu člena 107(1) PDEU. Izgradnja širokopasovnega omrežja za komercialno uporabo je skladno s sodno prakso gospodarska dejavnost, torej je državna pomoč v smislu člena 107(1) PDEU ob postavitvi širokopasovnega

⁴⁷ Model zasebnega financiranja načrtovanja, izgradnje in upravljanja širokopasovne infrastrukture, ekspertna skupina PPP4Broadband in Eudace d.o.o., 2014.

⁴⁸ Model javnega financiranja načrtovanja, izgradnje in upravljanja širokopasovne infrastrukture, ekspertna skupina PPP4Broadband in Eudace d.o.o., 2014.

omrežja lahko že prisotna. Upravičenci do pomoči so tudi ponudniki elektronskih komunikacijskih storitev, ki želijo dobiti grosistični dostop do omrežja.

5 ZAHTEVE PROJEKTA GRADNJE

5.1 Tehnične karakteristike

Po priporočilih Evropske komisije lahko z javnimi sredstvi sofinanciramo projekte, ki zagotovijo znaten razvojni preskok in področjem belih lis zagotovijo čim boljše, po možnosti končno rešitev. Že sam cilj 100 Mb/s znatno zoži nabor primernih tehnologij. Gledano celovito, vmesne rešitve podražijo prehod do končne rešitve širokopasovnega dostopa, ki ga zagotavlja povezava v tehnologiji optičnih vlaken. V Smernicah Evropske unije za uporabo pravil o državni pomoči v zvezi s postavitvijo širokopasovnih omrežij (2013/C 25/01) se za namene angažiranja javnih sredstev in s tem povezane ocene državnih pomoči razlikuje med osnovnimi omrežji in dostopovnimi omrežji naslednje generacije.

Med osnovna širokopasovna omrežja lahko štejemo več različnih tehnoloških platform, vključno z ADSL (asimetričnim digitalnim naročniškim vodom, do omrežij ADSL2+), standardnimi kablji (npr. standard DOCSIS 2.0), mobilnimi omrežji tretje generacije (UMTS) ter satelitskimi sistemi.

Dostopovna omrežja naslednje generacije naj bi imela vsaj naslednje lastnosti: zanesljivo zagotavljanje zelo hitrih storitev na naročnika prek optičnih zalednih omrežij (ali omrežjih, ki temeljijo na enakovredni tehnologiji), dovolj blizu prostorov uporabnikov za dejansko zagotovitev zelo hitre povezave; podporo različnim naprednim digitalnim storitvam, vključno s konvergentnimi storitvami, ki temeljijo izključno na internetnem protokolu, ter znatno višje hitrosti nalaganja (v primerjavi z osnovnimi širokopasovnimi omrežji).

Na trenutni stopnji tržnega in tehnološkega razvoja so dostopovna omrežja naslednje generacije: optična dostopovna omrežja (FTTx - nanaša se na FTTC, FTTN, FTTP, FTTH in FTTB), napredna nadgrajena kabelska omrežja (z uporabo standarda za kabelske modeme „DOCSIS 3.0“ ali naprednejšega) in nekatera napredna brezžična dostopovna omrežja, ki naročniku omogočajo zanesljiv in zelo hiter dostop do interneta.

Pojem »ultra visoka hitrost« (ali »very high speed« ali »ultrafast«) opredeljujejo Smernice Evropske unije za uporabo pravil o državni pomoči v zvezi s hitro postavitvijo širokopasovnih omrežij (2013/C 25/01). Slednje kot ultra visoko hitrost določajo hitrost povezave nad 100 Mb/s.

Tabela 20: Tehnične rešitve, ki omogočajo ultra visoke hitrosti

Tehnologija (tržno ime)	Standard	Povprečne hitrosti (smer proti uporabniku, downstream)	Povprečne hitrosti (smer od uporabnika, upstream)	Osnovni	Hitri NGA	Ultra hitri NGA
ADSL (DSL)	ITU-T G.992	2-20 Mb/s	256-768 kb/s	*		
VDSL (FTTC)	ITU-T G.993	40-80 Mb/s ⁴⁹	16-40 Mb/s		*	
VDSL-2 (FTTC) z vectorin-gom ⁵⁰	ITU-T G.993.5	100 Mb/s	40 Mb/s			*
GPON (FTTH P2MP) ⁵¹	ITU-T G.984	2488 Mb/s deljeno (do 64 uporabnikov)	1244 Mb/s deljeno (do 64 uporabnikov)			*
10G-PON (XG-PON) ⁵¹	ITU-T G.987	9953 Mb/s deljeno (do 128 uporabnikov)	2488 Mb/s deljeno (do 128 uporabnikov)			*
FTTH P2P ⁵²	IEEE 802.3 ah	1000 Mb/s ⁴⁹	1000 Mb/s			*
Kabelski dostop (DOCSIS, HFC) ⁵³	DOCSIS 2.0 (ITU-T J.122)	56-445 Mb/s deljeno (100-200 uporabnikov)	31-123 Mb/s deljeno (100-200 uporabnikov)		*	
Kabelski dostop (DOCSIS, HFC) ⁵³	DOCSIS 3.0 (ITU-T J.222)	1.029 Mb/s deljeno (100-200 uporabnikov)	31-246 Mb/s deljeno (100-200 uporabnikov)			*
UMTS/HSPA (3G)	IMT-2000	14-21 Mb/s deljeno (po bazni postaji)	1,4-5,7 Mb/s deljeno (po bazni postaji)	*		
LTE (4G) ⁵⁴	IMT Advanced	300 Mb/s deljeno (po bazni postaji)	75 Mb/s deljeno (po bazni postaji)		*	
LTE Advanced (4G) ⁵⁴	3GPP LTE Advanced	3Gbit/s deljeno (po bazni postaji)	1,5 Gb/s deljeno (po bazni postaji)			*
WiMAX	IEEE 802.16	21 Mb/s deljeno (po bazni postaji)	7 Mb/s deljeno (po bazni postaji)	*		
Satelitski dostop ⁵⁵	S-DOCSIS, privatni standardi proizvajalca	1-40 Mb/s deljeno (100-4.000 uporabnikov)	1-6 Mb/s deljeno (100-4.000 uporabnikov)	*		

V tabeli so navedene bruto hitrosti (raw speed).

Opomba: Domet/doseg vseh tehnologij je omejen z razdaljo. Ta omejitev je še posebej pomembna pri tehnologijah prenosa po bakrenih paricah in pri brezžičnih tehnologijah (na manj kot 1 kilometer od oddajnega mesta). Pri brezžičnih tehnologijah je dejanska zmogljivost dodatno omejena še s širino razpoložljivega frekvenčnega spektra (v tabeli navedena teoretična hitrost je dosegljiva s sočasno uporabo petih 20MHz spektralnih pasov).

Vir: Avtor.

⁴⁹ Wikipedia, Gigabit Ethernet, 2016 (http://en.wikipedia.org/wiki/Gigabit_Ethernet).

⁵⁰ Wikipedia, VDSL2-Vectoring, 2016 (<http://de.wikipedia.org/wiki/VDSL2-Vectoring>).

⁵¹ Current and next-generation PONs: A technical overview of present and future PON technology, 2016 (http://www.ericsson.com/news/080527_er_current_next_generation_634817832_c).

⁵² Wikipedia, Gigabit Ethernet, 2016 (http://en.wikipedia.org/wiki/Gigabit_Ethernet).

⁵³ Wikipedia, DOCSIS, 2016 (<http://en.wikipedia.org/wiki/DOCSIS>).

⁵⁴ LTE-Advanced, Jeanette Wannstrom, for 3GPP, 2013 (<http://www.3gpp.org/technologies/keywords-acronyms/97-lte-advanced>).

⁵⁵ Astra Connect, 2016 (<http://www.ses-broadband.com/10338323/about-astra-connect>, <http://www.dish.com/entertainment/internet-phone/satellite-internet/>).

Ponudba zasebnega izvajalca, ki bo izkazal interes za gradnjo, mora upoštevati vse tehnične karakteristike, ki jih predpiše občina, najmanj pa naslednje:

- Ponudnik mora zagotoviti 98-odstotno pokritost vseh predvidenih končnih uporabnikov na določenem območju, skladno z Načrtom razvoja odprtega širokopasovnega omrežja elektronskih komunikacij naslednje generacije v občini.
- Ponudnik mora zainteresiranim končnim uporabnikom (gospodinjstvom, podjetjem in institucijam) zagotoviti prenosne kapacitete skladno z Načrtom razvoja odprtega širokopasovnega omrežja elektronskih komunikacij naslednje generacije v občini.
- Ponudnik mora transportne povezave med naselji in do hrbteničnega omrežja zagotoviti skladno z Načrtom razvoja odprtega širokopasovnega omrežja elektronskih komunikacij naslednje generacije v občini.
- Ponudnik mora v operacijo vključiti pogoje za vključevanje operaterjev v tranzitno omrežje odprtega širokopasovnega omrežja.
- Ponudnik mora ponuditi možnost uporabe najmanj 4 VLAN po uporabniku.
- Ponudnik mora ponuditi možnost izvedbe VPN omrežij.
- Ponudnik mora omogočati sposobnost omrežja za prenos triple play storitev.
- Ponudnik mora implementirati najmanj 3 prenosne prioritete na uporabnika.
- Ponudnik mora zagotavljati odprtost omrežja (open access) več kot 4 operaterjem s poljubnim številom storitev (VLAN v VLAN).

Vrsta tehnologije, ki jo bo ponudnik predvidel v projektu, mora ustrezati tehnologiji iz Načrta razvoja širokopasovnega omrežja naslednje generacije. Občina lahko predpiše gradnjo komercialnega dela omrežja s kabelsko kanalizacijo in z optičnimi vlakni, na nekomercialnih delih omrežja pa mora biti omrežje tehnološko nevtralno.

BREŽIČNO OMREŽJE:

V primeru načrtovanja in gradnje odprtih širokopasovnih omrežij z brezžično tehnologijo je treba zagotoviti:

- Pokrivanje skupnih potreb po pasovni širini vseh zainteresiranih končnih uporabnikov na tem območju in zmožnost povečanja potrebne pasovne širine na dostopovnem delu na petkratnik trenutne skupne agregirane potrebe po pasovni širini vseh zainteresiranih uporabnikov na tem območju.
- Trenutno zmožljivost ponujene rešitve računsko dokazati glede na trenutno razpoložljivo širino frekvenčnega spektra in na največjo predvideno oddaljenost končnega uporabnika od točke oddajnika (bazne postaje).
- Bodočo predvideno zmožljivost ponujene rešitve računsko dokazati glede na realno predvidljivo bodočo širino frekvenčnega spektra in na največjo predvideno oddaljenost končnega uporabnika od točke oddajnika (bazne postaje).
- V primeru radijske povezave centralne točke s širokopasovnim hrbteničnim omrežjem mora radijska povezava točka-točka zagotavljati vsaj pasovno širino, ki je produkt števila končnih uporabnikov, ki se jih prek te povezave pokriva, in zmožljivosti, ki se jih s projektom zagotavlja vsakemu od teh uporabnikov; in mora biti nadgradljiva.
- V primeru gradnje brezžičnih odprtih širokopasovnih omrežij je treba predvideti lokacije baznih postaj (infrastruktura, napajanje, umeščanje v okolje ipd.) ter način povezovanja le-

teh s hrbtencičnim omrežjem. Treba je zagotoviti terminalno, prenosno in podatkovno opremo.

- Tudi brezžično omrežje mora omogočati souporabo omrežja različnim operaterjem pod enakimi pogoji.

OMREŽJE Z BAKRENIMI VODI:

- Odprto širokopasovno omrežje je lahko izvedeno z vsemi vrstami bakrenih ali drugih kovinskih vodov, kar se praviloma uporablja pri uporabi že položenih bakrenih vodov.
- Trenutno zmogljivost ponujene rešitve računsko dokazati glede na največjo predvideno oddaljenost končnega uporabnika od točke oddajnika (funkcijske lokacije).
- Bodočo predvideno zmogljivost ponujene rešitve računsko dokazati glede na največjo predvideno oddaljenost končnega uporabnika od točke oddajnika (funkcijske lokacije).
- V primeru načrtovanja in gradnje odprtih širokopasovnih omrežij z bakrenimi vodi je treba na dostopovnem delu zagotoviti pokrivanje trenutnih skupnih potreb po pasovni širini vseh zainteresiranih končnih uporabnikov na tem območju in zmožnost povečanja potrebne pasovne širine na trikratnik skupne agregirane potrebe po pasovni širini vseh zainteresiranih uporabnikov na tem območju.

OPTIČNO OMREŽJE:

- V primeru optične povezave končnih uporabnikov s centralno točko morajo do objektov voditi kabli z naslednjim številom optičnih vlaken:
 - Do objektov samo z gospodinjstvi: vsaj 1 par optičnih vlaken na gospodinjstvo.
 - Do objektov s podjetji ali ustanovami: vsaj 2 para optičnih vlaken na podjetje ali ustanovo.
- V primeru optične povezave centralne točke s širokopasovnim hrbtencičnim omrežjem mora biti ta izvedena s kablom, ki vsebuje vsaj 48 vlaken (velja za primere, ko centralna točka ni hkrati tudi dostopovna točka za širokopasovno dostopovno omrežje).
- Pri izdelavi optične trase naj bodo uporabljeni kabli z naslednjimi lastnostmi:
 - Vlakna naj bodo montirana ohlapno v cevkah kabla.
 - Kabel mora biti električno neprevoden.
 - Konstrukcija kabla mora zagotoviti zadostno zaščito pred vdorom vode v kabel (glede na zahteve terena).
 - Konstrukcija kabla mora zagotoviti zadostno zaščito pred glodavci.
 - Konstrukcija in materiali kabla (plašč in nosilni deli) morajo zagotoviti stabilnost kabla pri vlečenju in/ali vpihavanju (glede na način izvedbe kabliranja) ter odpornost kabla proti pretrganju zaščite pri točkovni obremenitvi (oster rob cevi ali kanala). Kabel mora biti primerno odporen na udarce.
 - Po zaključku del mora biti v vseh ceveh vložena predvleka oz. vrvica, ki omogoča preprosto vložitev predvleke za uvlek dodatnih kablov, razen v primeru praznih cevi, ki so namenjene za vpihovanje optičnih kablov.
- Pri polaganju optičnih kablov je treba upoštevati naslednje zahteve:
 - Izvajalec mora upoštevati navodila proizvajalca kabla glede načina polaganja in maksimalnih dovoljenih obremenitev pri polaganju ter po končanju (zvijanje kabla, obremenitve).

- Enostavno lociranje in odprava poškodb ter popravilo brez vstavljanja dodatnih delov kabla mora biti zagotovljeno z uporabo zadostnega števila zank prostega kabla v jaških na vseh kabelskih trasah.
- Kabel mora biti v vsakem jašku označen z vodoodporno napisno ploščico z oznako trase, tipom kabla, najbližjo začetno in zaključno točko kabla ter lastnikom kabla.
- Na optičnih trasah bodo ponudniki izvedli povezave z enorodovnimi vlakni (single-mode fiber). Vlakna morajo ustrezati specifikacijam standarda ITU-T G.652D (no-water-peak), ITU-T G.657A in standardom IEC 60793 in EN 188000. Na optičnih trasah, kjer se polagajo novi kabli, mora biti uporabljen enak tip optičnih vlaken istega proizvajalca.
- Optična vlakna morajo zagotavljati naslednje lastnosti:
 - Največje specifično optično slabljenje (1310nm/1550nm) $<0.40/<0.25$ db/km.
 - Tipično specifično optično slabljenje (1310nm/1550nm): $<0.36/<0.22$ db/km.
 - Barvna disperzija (1310nm/1550nm): $<3.5/<18$ ps/nm.km.
 - Polarizacijska rodovna disperzija (PMD Link Design Value, po IEC 60794-3:2001) < 0.2 ps/km².
 - Uporabijo se lahko tudi optična vlakna višjih kakovosti, kar mora ponudnik obrazložiti z ustrežno dokumentacijo.
- Optična vlakna, ki se uporabijo za posamezne končne uporabnike, naj bodo na vsaki končni točki in v centralni točki zaključena v optičnem delilniku. Presežna vlakna naj bodo zaščitena v kasetah. Vlakna za končne uporabnike bodo na lokaciji končnega uporabnika zaključena v komunikacijskih omarah/napravah. Zahtevane so naslednje lastnosti zaključkov vlaken:
 - Kabli morajo biti zaključeni z varjenjem zaključnih kablov (pigtail) na optična vlakna.
 - Zaključni kabli naj bodo zaključeni z fc, sc ali lc konektorji z APC brušenjem, z optičnim povratnim slabljenjem vsaj 55db ali več.
 - Na konektorskem spoju (each-to-each) naj bo maksimalno slabljenje manjše od 0,5db.
 - Vlakna naj bodo v optični dozi pri končnih uporabnikih zaključena z zgoraj navedenimi konektorji.
 - Optični delilnik v koncentracijskih točkah naj ima prostor za zaključitev 12 oziroma 24 vlaken.
 - V centralnih točkah naj bodo vlakna zaključena v optičnih delilnikih z zgoraj navedenimi konektorji. Optični delilniki s spojniki naj imajo vsaj 48 spojnikov.
- Za zaključena vlakna je treba predložiti naslednje meritve:
 - Dvostranski OTDR na 1310nm in 1550nm.
 - Meritev optične izgube na 1310nm in 1550nm.
 - Meritve ostalih položenih vlaken glede na namen (za G.655 vlakna).
- Vlakna morajo biti ob zaključku na delilniku jasno in nedvoumno označena.
- V vsaki omari mora biti na vidnem mestu plastificirana shema, iz katere mora biti jasno razvidno, kje se vsako vlakno zaključi na drugi strani (lokacija, prostor, omara, delilnik, konektor).
- Ponudnik bo z izbiro materialov in opravljenimi deli zagotovil garancijo za vsa opravljena dela in vse vgrajene materiale za dobo 10-ih let.

KABELSKA KANALIZACIJA:

- Za vse optične povezave se gradi nova ali uporabi obstoječa kabelska kanalizacija (gradnja zračnih optičnih vodov je možna le v izjemnih primerih, ko ne obstaja nobena racionalna možnost realizacije gradnje kabelske kanalizacije), v kateri mora biti položena cev takega premera, ki omogoča vstavitve predvidenega optičnega kabla in še enega dodatnega kabla enakih dimenzij (možnost kasnejše vgradnje dodatnega kabla), ter dodatna cev (rezervna) enakih dimenzij. Pri polaganju novih cevi so le-te lahko iz polietilena visoke gostote (PE-HD oz. HDPE) ali polivinil klorida (PVC) oz. drugih materialov, ki zagotavljajo enake ali boljše pogoje za uvlek in obstojnost optičnih kablov.
- V novozgrajeni kabelski kanalizaciji na trasah med lokalnimi dostopnimi točkami in centralnimi točkami ter hrbteničnim omrežjem, je treba predvideti prazne cevi za nadaljnje razširitve omrežja z vsaj trikratno kapaciteto trenutnih zahtev.
- Na trasi kabelske kanalizacije naj bodo revizijska mesta in stičišča cevovodov izvedena v jaških.
 - Jaški naj bodo izvedeni z betonskimi cevmi, z betoniranjem na terenu ali iz drugih materialov, ki ustrezajo zahtevam. Izvedba jaška mora ustrezati vrsti in zahtevani nosilnosti terena.
 - Velikost jaška mora ustrezati zahtevam kabelske kanalizacije. Prehodni jaški (dva cevna uvoda) naj bodo premera vsaj 60 cm, jaški z večjimi cevnimi uvodi pa primerno večji.
 - Jaški, v katerih bo predviden spoj kablov (kabelska spojka z optičnimi zvari), morajo biti dimenzionirani tako, da bodo možni vzdrževalni posegi na spojki.
 - Jaški morajo biti pokriti z litoželeznimi (siva litina) povoznimi pokrovi brez rešetk. Nosilnost pokrova jaška mora ustrezati nosilnosti terena in v zadostni meri ščititi pred vdorom vode in umazanije, da ni moten dostop do kanalizacije ter da ni ogrožena trajnost optični kablov.
 - Pokrov jaška ima lahko le nevtralne oznake (oznaka proizvajalca, velikost in tip jaška). Dodatni napisi na jašku naj bodo usklajeni z naročnikom in ostalimi investitorji (ne sme biti oznak: telefon, elektrika, plin, voda, kanalizacija, Telekom).
 - Prazne cevi naj bodo začepljene, cevi s kablji pa morajo biti zaščitene pred vdorom glodavcev in vode.

CENTRALNE TOČKE:

- Pri načrtovanju gradnje odprtih širokopasovnih omrežij je treba predvideti lokacije centralnih točk (funkcijske lokacije). V primeru večjih oddaljenosti med naselji, v katerih se bo gradilo odprto širokopasovno omrežje, se lahko načrtuje tudi lokalne dostopovne točke v teh naseljih ter njihovo povezavo s centralno točko lokalne skupnosti, od koder bo tekla povezava s hrbteničnim omrežjem ali pa neposredno povezavo lokalnih dostopovnih točk s hrbteničnimi omrežji, če je to ekonomsko ugodneje.
- Ponudnik poskrbi za načrtovanje in vgradnjo prenosne ter podatkovne opreme v centralnih točkah določenega območja in za zaključevanje dostopnega omrežja pri končnem uporabniku (če je to glede na tehnologijo predvideno).
- Za terminalno opremo zainteresiranih končnih uporabnikov poskrbi ponudnik storitve ali končni uporabnik sam.
- Centralne točke (funkcijske lokacije) morajo zadostiti naslednjim pogojem:

- Prostori morajo biti dovolj veliki za postavitve omare za komunikacijsko opremo dimenzij vsaj 600x750x2000 mm (šxgxv).
- Do prostorov mora biti napeljana napajanje 220V prek ločene 16A varovalke in urejena ustrezna ozemljitev.
- 24 ur na dan, 365 dni na leto morajo biti zagotovljeni ustrezni pogoji za delovanje računalniške in komunikacijske opreme (po potrebi klimatska naprava).
- Dostop do prostorov mora biti omogočen za potrebe vzdrževanja 24 ur na dan, 365 dni na leto (v primeru nujne intervencije ali po najavi), in sicer osebu upravljavca in pooblaščenim osebam operaterjev omrežij ter ponudnikom storitev, če imajo ti svoje naprave na lokacijah centralnih točk.
- Prostori morajo biti tehnično varovani in ne smejo biti dostopni nepooblaščenim osebam.
- Lastniki lokacij, na katerih so centralne točke, morajo dopustiti izvajalcem gradnje odprtih širokopasovnih omrežij napeljati komunikacijske vode do centralnih točk, le ti pa morajo kriti vse potrebne stroške napeljave in ureditve.
- Lastniki lokacij ponudnikom in lastnikom odprtih širokopasovnih omrežij ne bodo zaračunavali najemnine.
- Lastniki lokacij bodo ponudnikom zaračunavali mesečne obratovalne stroške po stroškovnem principu.
- Lastniki odprtih širokopasovnih omrežij morajo urediti vsa pogodbeno razmerja z lastniki lokacij, na katerih se bodo nahajale centralne točke.

POVEZOVANJE V HRBTENIČNO OMREŽJE:

- Pri načrtovanju gradnje odprtih širokopasovnih omrežij je treba predvideti lokacije kolokacij za vstopne točke v hrbtenična omrežja. Ponudniki poskrbijo za dovoljenja lastnikov prostorov, kjer bodo nameščeni in izvedeni vstopi v hrbtenična omrežja.
- Hrbtenično širokopasovno omrežje, v katerega se bo odprto širokopasovno omrežje povezovalo, se izbere glede na enostavnost dostopa (oddaljenost, konfiguracija terena in tehnološka upravičenost), ekonomsko učinkovitost in razpoložljive kapacitete hrbteničnega omrežja, pri čemer nastopajo vsi ponudniki hrbteničnih omrežij na tem območju pod enakimi pogoji. Če je na območju več naselij, v katerih je treba zgraditi odprto širokopasovno omrežje in je učinkoviteje povezovanje v različna hrbtenična omrežja, se za povezovanje različnih omrežij s hrbteničnimi omrežji lahko izbere različne operaterje takih omrežij.
- Vstop v širokopasovno hrbtenično omrežje mora omogočati dostop do vseh uporabnikov na tem območju s strani vseh ponudnikov storitev in to pod enakimi tržnimi pogoji.

AKTIVNE NAPRAVE:

Ponudnik mora zagotoviti vse aktivne naprave, ki so potrebne za nemoteno delovanje omrežja z zahtevano zanesljivostjo in varnostjo, za dostop do končnih uporabnikov s strani različnih ponudnikov storitev.

5.2 Merila za izbor zasebnega izvajalca

5.2.1 Merila v primeru izvedbe projekta, sofinanciranega z javnimi sredstvi

V postopku izbire zasebnega partnerja bo občina uporabila naslednje kriterije, ki bodo v razpisni dokumentaciji ustrezno obteženi:

- Pokritost neustrezno pokritih omrežnih priključnih točk z novo infrastrukturo;
- Višina javnih sredstev na omogočeno priključno točko;
- Skupna višina vseh stroškov omrežja (stroški investicije, stroški upravljanja in vzdrževanja) v celotnem življenjskem obdobju infrastrukture (najmanj v 20-letnem obdobju).

Prednost pri izbiri bodo imeli projekti javno-zasebnih partnerstev, ki bodo:

- temeljili na procentualno čim višjih zasebnih vložkih (najmanj 50 % celotne vrednosti investicije);
- na enoto vloženih sredstev dosegali največji delež pokritosti gospodinjstev na upravičenih območjih, znotraj zaključene celote (občine ali konzorciji občin);
- uporabili obstoječo kanalsko in drugo infrastrukturo oz. izkoriščali učinke zakonskih ukrepov za spodbujanje naložb, zniževanje stroškov gradnje in iskanje sinergijskih učinkov v povezavi z investicijami v drugo javno komunalno infrastrukturo;
- povezali več občin v konzorcij in s tem učinkovito pokrili čim več gospodinjstev.

5.2.2 Merila v primeru izvedbe z zasebno investicijo

V primeru izvedbe z zasebno investicijo javni partner ne izbira zasebnega partnerja, vendar mora zasebni partner vseeno spoštovati določila tega dokumenta in za investicijo izbrati tehnološko in tehnično rešitev, ki zagotavlja najnižji skupni strošek gradnje in upravljanja in vzdrževanja najmanj v 20-letnem obdobju.

5.3 Pogoji upravljanja

5.3.1 Omrežje sofinancirano z javnimi sredstvi

V primeru gradnje odprtega širokopasovnega omrežja oziroma dela omrežja, ki bo neposredno sofinancirano z javnimi sredstvi, bo izbrani soinvestitor omrežja upravljal in vzdrževal tako, da bo omogočil dostop v omrežje vsem ponudnikom storitev in drugim operaterjem pod enakimi pogoji.

Upravljavec omrežja zaradi zagotavljanja ustreznih konkurenčnih razmerij ne bo smel biti povezana družba s ponudniki, ki bodo prek omrežja ponujali storitve končnim uporabnikom. Pri tem vsem operaterjem skupaj ne sme zaračunati višjega zneska, kot ga je predvidel v ponudbi na razpis za izbiro izvajalca, in sicer pod specifikacijo cene, pod katero bo ponudnik ponujal omrežje, ki ga je zgradil s svojimi sredstvi (komercialni del omrežja), ponudnikom storitev in drugim operaterjem. Specifikacija cene mora vsebovati stroške amortizacije, financiranja, upravljanja za ta del omrežja, vzdrževanja in pričakovan dobiček, ter specifikacijo cene, pod katero bo izbrani ponudnik ponujal del omrežja, ki bi bil zgrajen z državnimi in evropskimi sredstvi (nekomercialnega dela omrežja), ki vsebuje stroške upravljanja in vzdrževanja. V obeh primerih se za potrebe izračunov predvidi, da bo v omrežje vključenih 20 priključkov na 100 prebivalcev.

Ob višjem doseženem številu končnih uporabnikov na nekomercialnem delu omrežja lahko upravljalec omrežja sorazmerno poveča stroške upravljanja in vzdrževanja, na komercialnem delu omrežja pa lahko sorazmerno poveča ceno, ki jo v tem omrežju zaračunava vsem ponudnikom storitev in drugim operaterjem. Za komercialni del omrežja se torej izoblikuje najvišja cena na končnega uporabnika, nad katero izbrani ponudnik ne sme ponujati svojega omrežja. Dokler bo število končnih uporabnikov manjše od predvidenega, lahko upravljavec omrežja operaterjem zaračunava stroške, ki jih je predvidel ob predpostavki, da bo v omrežje vključenih 20 priključkov na 100 prebivalcev.

Razen cene na končnega uporabnika, ki jo bo upravljalec omrežja mesečno zaračunaval ponudnikom storitev za dostop do vsakega končnega uporabnika na delu omrežja, zgrajenem z lastnimi sredstvi, ter stroškov upravljanja in vzdrževanja dela omrežja, zgrajenega z javnimi sredstvi, izbrani ponudnik (upravljalec in vzdrževalec) mesečno (obdobno) ne bo smel zaračunavati drugih stroškov operaterjem omrežij in ponudnikom storitev ter končnim uporabnikom.

Vrsta tehnologije, ki jo bo upravljalec omrežja predvidel v projektu, mora ustrezati zahtevam iz Načrta razvoja odprtega širokopasovnega omrežja elektronskih komunikacij. Izvedba načrtovanih omrežij je tehnološko nevtralna. Glede na obstoječe stanje infrastrukture, predstavljene potrebe in konfiguracijo terena območja gradnje, mora ponudnik izbrati optimalne tehnologije.

V kakršnemkoli primeru, ko upravljavec ne opravlja ali ni zmožen ustrezno opravljati dejavnosti upravljanja omrežja, bo lokalna skupnost prekinila pogodbo o upravljanju. V takem primeru bo v pogodbi določeno, da se ob prekinitvi iz prej navedenih razlogov lastništvo celotnega omrežja prenese v javno last takoj ob prekinitvi, če bo to skladno z izbranim modelom izvedbe.

Pogoji upravljanja so opredeljeni za najverjetnejši model izvedbe projekta (model skupnega vlaganja v javno-zasebnem partnerstvu). V primeru izbire drugega modela izvedbe projekta se bodo pogoji smiselno prilagodili.

5.3.2 Omrežje grajeno kot zasebna investicija

V primeru gradnje odprtega širokopasovnega omrežja z zasebnimi sredstvi bo izbrani soinvestitor omrežje upravljal in vzdrževal tako, da bo omogočil dostop v omrežje vsem ponudnikom storitev in drugim operaterjem pod enakimi pogoji.

Pri tem vsem operaterjem skupaj ne sme zaračunati višjega zneska, kot izhaja iz modela izračuna, ki ga regulatorni organ (AKOS) uporablja za določitev regulirane cene za enakovredno storitev.

Razen cene na končnega uporabnika, ki jo bo ponudnik mesečno zaračunaval ponudnikom storitev za dostop do vsakega končnega uporabnika na delu omrežja, zgrajenem z lastnimi sredstvi, ter stroškov upravljanja in vzdrževanja dela omrežja, zgrajenega z javnimi sredstvi, izbrani ponudnik (upravljavec in vzdrževalec) mesečno (obdobno) ne bo smel zaračunavati drugih stroškov operaterjem omrežij in ponudnikom storitev ter končnim uporabnikom.

Vrsta tehnologije, ki jo bo ponudnik predvidel v projektu, mora ustrezati zahtevam iz Načrta razvoja odprtega širokopasovnega omrežja elektronskih komunikacij naslednje generacije. Izvedba

načrtovanih omrežij je tehnološko nevtralna. Glede na obstoječe stanje infrastrukture, predstavljene potrebe in konfiguracijo terena območja gradnje, mora ponudnik izbrati optimalne tehnologije.

6 NAČRT IZVEDBE PROJEKTA

6.1 Nosilec projekta

Nosilec projekta *Gradnja odprtega širokopasovnega omrežja elektronskih komunikacij* bo Občina Zreče, ki se bo vključila v konzorcij občin, če bo za to izkazana potreba. Pri določitvi nosilca projekta bo upoštevano tudi določilo organa, ki bo zagotavljal sredstva za izvedbo projekta.

6.2 Organizacijski načrt

V nadaljevanju je predstavljen osnovni organizacijski načrt izvedbe projekta, ki se bo prilagodil glede na izbiro modela javno-zasebnega partnerstva in zahtevanih pravil organa financiranja.

Tabela 21: Organizacijski načrt

Aktivnost	Opis
Faza načrtovanja	
Načrt razvoja odprtega širokopasovnega omrežja elektronskih komunikacij naslednje generacije	Načrt razvoja odprtega širokopasovnega omrežja je dokument dolgoročnega razvojnega načrtovanja, s katerim občina oceni potrebo po širokopasovnem omrežju in vrednost potrebnih investicij, da lahko sprejme ustrezne odločitve o financiranju širokopasovne komunikacijske infrastrukture. Namen Načrta razvoja je ugotoviti dejansko stanje in potrebe po širokopasovni infrastrukturi za izvedbo projekta gradnje širokopasovnih omrežij.
Izdelava investicijske dokumentacije	Pred odločitvijo o investiciji je treba glede na ocenjeno vrednost projekta izdelati vso potrebno investicijsko dokumentacijo. Priprava ustrezne investicijske dokumentacije je tudi tehnični predpogoj za uvrstitev projekta v načrt razvojnih programov.
Izbor ustreznega modela javno-zasebnega partnerstva	Izbor modela je odvisen od zahtev in vira financiranja.
Izbor izvajalca gradnje odprtega širokopasovnega omrežja	Javni partner objavi javni razpis za izbiro izvajalca gradnje odprtega širokopasovnega omrežja. V primeru izvedbe z zasebno investicijo javni partner ne izbira zasebnega partnerja.
Zapiranje finančne konstrukcije projekta	Odvisno od zahtev in vira financiranja bo možna prijava projekta gradnje odprtega širokopasovnega omrežja elektronskih komunikacij na ustrezen razpis za pridobitev javnih/zasebnih sredstev.
Faza gradnje omrežja	
Projektiranje	Priprava projekta za izvedbo.
Pridobivanje soglasij	Pridobivanje soglasij upravljavcev druge gospodarske javne infrastrukture, pridobivanje potrebnih služnosti in ostalih izkazov pravice graditi.
Izgradnja pasivnega in aktivnega dela omrežja	Pri pasivnem delu omrežja se izvedejo gradbena dela, pri izgradnji aktivnega dela (če je ta potrebna) pa se izvede montaža in konfiguracija aktivne opreme za prenos podatkov.
Strokovni nadzor	Skladno z ZGO-1 je treba izvajati strokovni nadzor izvajanja projekta.
Vpis izgrajene infrastrukture v	Skladno z določili ZEKom-1 je treba vpisati infrastrukturo v kataster

javne evidence	gospodarske javne infrastrukture.
Faza vzdrževanja in upravljanja omrežja	
Vzdrževanje in upravljanje omrežja	Vzdrževanje in upravljanje omrežja poteka skladno z dogovorjenimi pogoji.

Vir: avtor.

6.3 Okvirni finančni načrt

Okvirni finančni načrt zajema okvirne ocene vrednosti projekta, podrobnejši izračuni z analizo stroškov in koristi projekta bodo narejeni v fazi priprave investicijske dokumentacije. Finančne ocene temeljijo na naslednjih predpostavkah:

- Stroški projekta zajemajo stroške investicije (CAPEX) ter stroške vzdrževanja in upravljanja omrežja (OPEX) v ekonomski dobi 20 let.
- Stroški projekta so izračunani po štirih različnih variantah, ki predpostavljajo možne tehnološke modele izvedbe projekta. Prikazan je model izračuna, ki ga je treba uporabiti tudi za izkazovanje izbora najučinkovitejše tehnološke rešitve v primeru konkretnega izvedbenega projekta. Ker se tehnologije, po kateri bo zgrajeno omrežje, zaradi zahteve po tehnološki nevtralnosti ne predpisuje vnaprej, lahko zasebni partner ponudi poljubno tehnološko varianto, ne glede na variante, ki so prikazane v spodnji tabeli.
- Pri opredeljevanju prihodkov za izvedbo investicijskega projekta je v primeru gradnje z javnimi sredstvi treba upoštevati omejitve, ki bodo v Sloveniji veljale pri črpanju nepovratnih sredstev iz strukturnih skladov. Glede na zadnjo verzijo javno dostopne Nacionalne strategije razvoja širokopasovnih omrežij, se v primeru uporabe javnih sredstev opredeljuje zgornja meja vrednosti investicijskih stroškov, in sicer 2.400 EUR na priključek, od tega je lahko največ 50 % stroškov financiranih iz javnih sredstev.
- Financiranje projekta se zagotavlja iz naslednjih virov:
 - o Zasebna sredstva zasebnega partnerja, ki bo zgradil in upravljal zgrajeno omrežje. Njegov vložek bo v primeru gradnje po modelu JZP oziroma z javnim sofinanciranjem znašal najmanj 50 % investicijskih stroškov, v primeru gradnje z lastnimi sredstvi pa zasebni partner v celoti zagotovi vire financiranja investicije.
 - o Javna sredstva iz strukturnih skladov (ESRR, EKS), ki bodo predstavljala največ 50 % delež pri financiranju upravičenih investicijskih stroškov projekta.
- Prihodki v naravi, ki tipično predstavljajo nematerialne vloške v obliki služnostnih pravic, ki jih zagotovi občina, se bodo upoštevali v fazi izdelave analize stroškov in koristi projekta.

Spodnja tabela predstavlja okvirni izračun zneska potrebne investicije in izračun skupnega stroška projekta v 20 letnem obdobju.

Tabela 22: Izračun načrtovane investicije (v EUR)

Začetna investicija (CAPEX)	FTTC + VDSL	FWA LTE	FTTH P2P	FTTH P2MP GPON
Priprava zasnove operacije in dokumentacije operacije za gradnjo in izvedbo del	47.098	47.098	76.330	76.330
Pridobitev vseh potrebnih dovoljenj in soglasij	52.620	52.620	52.620	52.620
Stroški gradbenih del	3.550.220	3.420.300	3.793.820	3.793.820
Stroški izvedbe pasivnega dela omrežja elektronskih komunikacij	877.000	877.000	1.227.800	877.000
Stroški opremljanja ali odkupov prostorov za skupno uporabo obstoječih objektov omrežja	450.000	2.250.000	40.000	40.000
Stroški pasivne opreme in materiala	1.403.200	1.403.200	1.754.000	1.403.200
Stroški aktivne opreme in materiala, ki so glede na specifične zahteve potrebni za izvedbo	394.200	1.338.750	120.600	84.660
Nadzor nad gradnjo, ki jo izvede pooblaščen nadzornik (1% investicije)	67.743	93.890	70.652	63.276
Stroški vpisa infrastrukture v kataster komunalnih naprav	175.400	175.400	175.400	175.400
Skupaj začetna investicija (CAPEX)	7.017.481	9.658.258	7.311.222	6.566.306
Skupaj strošek vzdrževanja in upravljanja (OPEX)	FTTC + VDSL	FWA LTE	FTTH P2P	FTTH P2MP GPON
OPEX na uporabnika (EUR na mesec)	25,10	50,72	7,73	5,92
Dejansko število uporabnikov (50% penetracije)	812	812	812	812
Skupno trajanje projekta (mesecev)	240	240	240	240
Skupaj strošek vzdrževanja in upravljanja (OPEX)	4.890.521	9.884.177	1.506.651	1.154.366
SKUPNI STROŠEK OMREŽJA	11.908.002	19.542.435	8.817.873	7.720.672

Vir: Izračun Eurocon.

Prihodki se pri izvedbi projekta z javnimi sredstvi izračunajo na podlagi izhodiščnih predpostavk, in sicer:

- števila nepokritih uporabniških omrežnih priključnih točk (1.624),
- maksimalne višine investicije v občini Zreče glede na znana izhodišča (2.400 €).

Izračun: 1.624 OPT * 2.400 EUR = 3.897.600 EUR; od tega je lahko največ 50 % javnega vložka.

Ker verjetno za projekt več kot 1.200 EUR na belo liso javnega sofinanciranja ne bo mogoče dobiti, bo moral zasebni partner v primeru, da bo dejanski strošek na gospodinjstvo višji od 2.400 EUR, sam prispevati manjkajoči del.

6.4 Okvirni terminski načrt

Na podlagi izraženega tržnega interesa investorjev in ponudnikov elektronskih komunikacij se bo gradnja širokopasovnega omrežja v Občini Zreče izvajala v skladu z načrti zasebnih investorjev in v skladu z možnostmi sofinanciranja naložbe z javnimi sredstvi.

Kot predvideva točka (4) 11. člena ZEKom-1 mora investor takšno omrežje zgraditi v treh letih, odkar je pisno obvestil ministrstvo, pristojno za elektronske komunikacije in AKOS, da je za to zainteresiran.

Podrobni datumi načrtovane gradnje širokopasovnih priključkov po posameznih naseljih bodo navedeni v izkazanem interesu. Stanje pokritosti in izkazanega tržnega interesa bo novelirano, ko bo pristojno ministrstvo objavilo natančnejše podatke.

7 ZAKLJUČEK

Načrt razvoja odprtega širokopasovnega omrežja elektronskih komunikacij naslednje generacije v občini je osnovni razvojni in strateški dokument, s katerim želi občina ugotoviti stanje in potrebe po širokopasovni infrastrukturi. V njem so zajeti in identificirani možni načini pridobivanja sredstev za izvedbo projekta gradnje širokopasovnega omrežja.

Pomen širokopasovnega omrežja lahko primerjamo s pomenom cestne infrastrukture, železniškega omrežja ali električnega omrežja, saj je le-ta postal nepogrešljiva komponenta vsakodnevnega življenja. Ustrezna širokopasovna infrastruktura omogoča uporabo novih storitev, ki niso samo tržno usmerjene, temveč so tudi v javnem interesu. Posamezniki, podjetja in javne institucije se iz uporabnikov storitev vse pogosteje preoblikujejo v oblikovalce storitev. Poleg ljudi, ki so neprestano priključeni na internet, je v porastu tudi število med seboj priključenih naprav (t. i. M2M – machine to machine).

Občina Zreče, nekoč neznana vasica, s kmetijstvom kot glavno gospodarsko panogo, so se po 2. svetovni vojni prelevile v razvito industrijsko mesto. Hitrejše gospodarsko rast so Zreče doživele z izgradnjo ozkotirne železniške proge med Poljčanami in Zrečami. Poleg kmetijstva, malega gospodarstva in kovaške industrije je kot gospodarska panoga zelo pomemben zdraviliški turizem. Tu imata sedež veliki orodjarski podjetji Unior d.d. (univerzalno orodje) in Comet d.o.o., gonilo turizma pa so predvsem Terme Zreče. V občini deluje največ mikro podjetij. Najpomembnejša kmetijska panoga je živinoreja. Poznajo tudi pašno-košni sistem. Večinoma gojijo govedo, nekaj je prašičereje in reje kokoši. Nekateri za prodajo redijo tudi teleta ali pa vozijo mleko v vaško zbiralnico. V zadnjih desetletjih se je močno razvil kmečki turizem. Največjo vlogo pri razvoju turizma v občini ima podjetje Unior d.d., ki upravlja z obema največjima turističnima točkama v občini Zreče, Terme Zreče in Rogla. Kmečki turizmi, vinotoči, gostilne, izletniške kmetije, vasice na Pohorju s pridihom preteklosti, spomeniki naravne in kulturne dediščine pa turistično ponudbo samo še obogatijo.

Občina je od svojega nastanka v letu 1994 vlagala predvsem v razvoj stanovanjske gradnje, podjetništva, družbenih dejavnosti in v izgradnjo komunalne in prometne infrastrukture ter skupaj z Uniorjem Zreče v razvoj turizma. Prostorski razvoj občine Zreče se usmerja v povezavi s prostorskim razvojem sosednjih mejnih občin na področju izgradnje GJI.

Za zagotavljanje enakovredne okoljske, komunikacijske in energetske opremljenosti, dviga življenjske ravni in zagotovitve izvedbe predvidenih razvojnih programov v občini se vzpostavljajo nova ter rekonstruirajo in dopolnjujejo obstoječa infrastrukturna omrežja. Načrtovanje in gradnja novih ter prenova obstoječih omrežij infrastrukture se izvajata sočasno z razvojem poselitve. V ta namen se okoljska in energetska infrastruktura razvijata kot sanacija stanja in opremljanje razvojnih območij.

Eden od načinov, kako pozitivno prispevati k razvoju občine, je brez dvoma tudi izgradnja širokopasovne infrastrukture, s čimer bi omogočili odpiranje novih delovnih mest z vzpostavitvijo novih storitev, ki jih omogoča dostopnost do širokopasovnega interneta (e-zdravje, e-izobraževanje, e-uprava, delo od doma itd.) ter posledično spodbudili izobražene ljudi, da ostanejo v občini.

Prav tako je širokopasovni internet ena izmed pomembnejših storitev v turistični ponudbi, saj danes večina gostov pričakuje celodnevno dostopnost do spleta, kar bo potrebno upoštevati tudi pri

snovanju omrežja, saj bo potreba po širokopasovnih povezavah v času viškov turistične sezone bistveno povečana.

Podatki o pokritosti širokopasovne infrastrukture v občini kažejo, da obstajajo v vseh naseljih uporabniki, ki danes nimajo možnosti pridobitve širokopasovnega priključka niti z zmogljivostjo 30 Mb/s. Če se bodo potrebe uporabnikov upoštevale in bodo le-ti imeli možnost priključka na širokopasovno omrežje, se bo povečala penetracija in s tem tudi optimalna izkoriščenost širokopasovnega omrežja.

Analiza ankete je pokazala, da se želijo anketirani občani v veliki večini (78,61 %) priključiti na širokopasovno infrastrukturo s hitrostjo 100 Mb/s (1,99 % anketirancev si tega ne želi, med tem, ko je 19,40 % anketirancev neodločenih). Anketirani občani si poleg dostopa do interneta s hitrostjo 100 Mb/s želijo tudi kabelsko televizijo. Zanimivo je dejstvo, da si večji odstotek občanov želi kabelske (23,7 %) kot internetne televizije (17,01 %), 5,3 % anketiranih občanov pa dostopa do interneta še vedno nima.

Vzpostavitev ustrezne širokopasovne infrastrukture na celotnem območju občine bo ključno prispevala h konkurenčnosti obstoječih in k razvoju novih inovativnih gospodarskih subjektov in z omogočanjem dostopa do elektronskih storitev povečala kakovost življenja vseh občanov.

8 KRATICE

ADSL	Nesimetrični digitalni naročniški vod (angl. Asymmetric Digital Subscriber Line)
AJPES	Agencija RS za javnopravne evidence in storitve
AKOS	Agencija za komunikacijska omrežja in storitve Republike Slovenije
BDP	Bruto družbeni proizvod
CAPEX	Stroški naložbe v osnovna sredstva (angl. Capital Expenditure)
DBO	Načrtovanje, izgradnja in upravljanje (angl. design, build and operate)
DOCSIS	Standard prenosa podatkov v kabelskih dostopovnih omrežjih (angl. Data Over Cable Service Interface Specification)
DSL	Digitalni naročniški priključek (angl. Digital Subscriber Line)
EKSR	Evropski kmetijski sklad za razvoj podeželja
EPEC	Evropski center za javno-zasebno partnerstvo (angl. European PPP expertise Centre)
ESRR	Evropski sklad za regionalni razvoj (angl. European Regional Development Fund – ERDF)
EU	Evropska Unija
FTTB	Optično vlakno do stavbe (angl. Fiber-to-the-Building)
FTTC	Optično vlakno do omarice (angl. Fiber-to-the-Curb)
FTTH	Optično vlakno do doma (angl. Fiber-to-the-Home)
FTTN	Optično vlakno do vozlišča (angl. Fiber-to-the-network)
FTTX	Optično vlakno od poljubne točke (angl. FTT-fiber to the x)
FWA	Fiksni brezžični dostop (angl. Fixed Wireless Access)
GOCO	Skupno vlaganje javnega in zasebnega sektorja ter zasebno upravljanje in vzdrževanje (angl. Government owned, contractor operated)
GPON	Pasivno optično omrežje (angl. Gigabit Passive Optical Network)
GSM	Globalni sistem mobilnih komunikacij (angl. Global System for Mobile Communications)
GURS	Geodetska uprava Republike Slovenije
HFC	Hibridno omrežje iz optičnih vlaken in koaksialnih kablov (angl. Hybrid Fiber-Coaxial)
HSPA	Je protokol 3G, ki pomeni nadgradnjo omrežja UMTS in omogoča večje prenosne hitrosti in kapacitete podatkov od omrežja proti uporabniku (angl. High Speed Packet Access)
IKT	Informacijsko komunikacijske tehnologije
JZP	Javno-zasebno partnerstvo (angl. <i>Public-Private Partnership – PPP</i>)
LTE	Mobilno omrežje 4. generacije (angl. Long Term Evolution)
MIZŠ	Ministrstvo za izobraževanje, znanost in šport
MSP	Mikro, mala in srednje velika podjetja
NGA	Dostopovno omrežje nove generacije (angl. Next Generation Access Network)
OECD	Organizacija za gospodarsko sodelovanje in razvoj (angl. Organization for Economic Cooperation and Development)
OP	Operativni program
OPEX	Operativni stroški (angl. Operational Expenditure)
OPT	Omrežna priključna točka
P2MP	Povezava Točka-več točk (angl. Point To Multi- point)
P2P	Povezava Točka-točka (angl. Point To Point)
SKD	Standardna klasifikacija dejavnosti
SURS	Statistični urad Republike Slovenije
UMTS	Univerzalni mobilni telekomunikacijski sistem (3G) tretje generacije (angl. Universal Mobile Telecommunications System)
VDSL	DSL standard velikih hitrosti (angl. Very high bit rate DSL)
VPN	Virtualno zasebno omrežje je elektronska komunikacijska storitev, ki nudi naročnikom na videz zasebno omrežje, realizirano z viri javnega omrežja. (angl. Virtual Private Network)
WiMAX	Svetovna medsebojna obratovalnost mikrovalovnega dostopa, brezžično mestno omrežje po standardu IEEE 802.16 (angl. Worldwide Interoperability for Microwave Access)
XDSL	Digitalna naročniška linija
ZEKom	Zakon o elektronskih komunikacijah
ZGO	Zakon o graditvi objektov
ZJN	Zakon o javnem naročanju
ZJZP	Zakon o javno-zasebnem partnerstvu

9 VIRI IN LITERATURA

1. Analiza izvajanja strategije razvoja Občine Zreče ("VIS Zreče"), Občina Zreče, 2015.
2. Astra Connect, 2016 (<http://www.ses-broadband.com/10338323/about-astra-connect>, <http://www.dish.com/entertainment/internet-phone/satellite-internet/>).
3. Current and next-generation PONs: A technical overview of present and future PON technology, 2016 (http://www.ericsson.com/news/080527_er_current_next_generation_634817832_c).
4. Direktiva 2014/61/EU Evropskega parlamenta in Sveta o ukrepih za znižanje stroškov za postavitve elektronskih komunikacijskih omrežij visokih hitrosti, 2014.
5. EPEC – European PPP Expertise Centre oz. Evropski center za javno-zasebno partnerstvo.
6. Evropa 2020 – Strategija za pametno, trajnostno in vključujočo rast – COM(2010)2020.
7. Evropska digitalna agenda (2010).
8. Guide to High-Speed Broadband Investment, Evropska komisija, 2014.
9. Lokalni energetski koncept občine Zreče – končno poročilo, 2009.
10. LTE-Advanced, Jeanette Wannstrom, for 3GPP, 2013 (<http://www.3gpp.org/technologies/keywords-acronyms/97-lte-advanced>).
11. Ministrstvo za izobraževanje, znanost in šport, Tabela agregiranih podatkov vseh omrežnih priključnih točk, 2015 (http://www.mizs.gov.si/si/delovna_podrocja/direktorat_za_informacijsko_druzbo/infrastruktur_a_elektronskih_komunikacij/).
12. Model javnega financiranja načrtovanja, izgradnje in upravljanja širokopasovne infrastrukture, ekspertna skupina PPP4Broadband in Eudace d.o.o., 2014.
13. Model skupne javne gradnje in zasebnega upravljanja in vzdrževanja širokopasovne infrastrukture, ekspertna skupina PPP4Broadband in Eudace d.o.o., 2014.
14. Model skupnega vlaganja javnega in zasebnega sektorja na področju financiranja, gradnje, upravljanja in vzdrževanja širokopasovne infrastrukture, ekspertna skupina PPP4Broadband in Eudace d.o.o., 2014.
15. Model zasebnega financiranja načrtovanja, izgradnje in upravljanja širokopasovne infrastrukture, ekspertna skupina PPP4Broadband in Eudace d.o.o., 2014.
16. Načrt razvoja širokopasovnih omrežij naslednje generacije do leta 2020, osnutek, 2015.
17. Občina Zreče - Prostorski informacijski sistem, 2016.
18. Odlok o Občinskem prostorskem načrtu Občine Zreče, Občina Zreče, 2015.
19. Odlok o občinskem prostorskem načrtu občine Zreče, Priloga 4 Bilance površin v OPN, Občina Zreče, 2015.
20. Operativni program za izvajanje Evropske kohezijske politike v obdobju 2014–2020, 2014.
21. Partnerski sporazum med Slovenijo in Evropsko komisijo za obdobje 2014–2020, 2014.
22. Poročilo o razvoju trga elektronskih komunikacij za četrto četrletje 2015, februar 2016.
23. Poslovni subjekti v Poslovnem registru Slovenije po občinah in po skupinah, stanje na dan 31. 12. 2015, http://www.ajpes.si/doc/Registri/PRS/Porocila/posl_subj_obc_skup_31122015.pdf, 2016.
24. Preučevanje seznanjenosti prebivalstva z uporabo fitofarmaceutskih sredstev v občini Zreče, diplomsko delo, Alen Založnik, 2015 (http://www.vspo.si/images/pdf/2015100847_Alen_Zaloznik_Diplomsko_delo_2015.pdf).
25. Program razvoja podeželja RS za obdobje 2014–2020; 2015.
26. Proračun občine Zreče za leto 2016 - Načrt razvojnih programov 2016–2019, Občina Zreče, 2015.

27. Razvoj zdravilišča v Zrečah, diplomsko delo, Andreja Perbil, 2014 (<https://dk.um.si/Dokument.php?id=62313>).
28. Regionalni razvojni program Savinjske regije za obdobje 2014–2020, RASR, Razvojna agencija Savinjske regije in Območne razvojne agencije, 2015.
29. Smernice Evropske Unije za uporabo pravil o državni pomoči v zvezi s hitro vzpostavitvijo širokopasovnih omrežij (2013/C 25/01).
30. Socio-economic benefits of high-speed broadband, Evropska Komisija, 2015.
31. Statistični urad Republike Slovenije, 2016.
32. Statistični urad RS, Občina Zreče, 2016 (<http://www.stat.si/obcine/sl/2015/Municip/Index/204>).
33. Strategija razvoja informacijske družbe do leta 2020, Osnutek, avgust 2014.
34. The broadband State aid rules explained – An eGuide for Decision Makers, 2013.
35. Uredba Komisije (EU) št. 651/2014 o razglasitvi nekaterih vrst pomoči za združljive z notranjim trgom pri uporabi členov 107 in 108 Pogodbe, 2014.
36. Wikipedia, DOCSIS, 2016 (<http://en.wikipedia.org/wiki/DOCSIS>).
37. Wikipedia, Gigabit Ethernet, 2016 (http://en.wikipedia.org/wiki/Gigabit_Ethernet).
38. Wikipedia, Občina Zreče, 2016 (https://sl.wikipedia.org/wiki/Občina_Zreče).
39. Wikipedia, VDSL2-Vectoring, 2016 (<http://de.wikipedia.org/wiki/VDSL2-Vectoring>).
40. Wikipedija, Kategorija: Naselja občine Zreče, 2016 (https://sl.wikipedia.org/wiki/Kategorija:Naselja_Obcine_Zreče).
41. Wikipedija, Zreče, 2016 (<https://sl.wikipedia.org/wiki/Zreče>).
42. Zakon o javno-zasebnem partnerstvu, Uradni list RS, št. 127/2006;
43. Zakon o elektronskih komunikacijah (ZEKom-1), Uradni list RS, št. 109/2012;
44. Zakon o javnem naročanju – ZJN-3, Uradni list RS, št. 91/15, z dne 30.11.2015;
45. Značilnosti turističnega povpraševanja v Zrečah, zaključna seminarska naloga, Rebeka Lužnik, 2014 (http://geo.ff.uni-lj.si/pisnadela/pdfs/zaksem_201409_rebeka_luznik.pdf).

Vir fotografije na naslovni strani: Alpa, O občini Zreče, 2016 (<http://www.projektalpa.si/projektne-partnerji/obcina-zrece/o-obcini-zrece>).