



**OBČINSKI ŠTAB ZA CIVILNO ZAŠČITO
ZREČE**



Cesta na Roglo 13/b, Zreče telefon 03 757-17-00, FAX 03 576-24-98

**PROGRAM
VARSTVA PRED NARAVNIMI IN DRUGIMI NESREČAMI
V OBČINI ZREČE
ZA OBDOBJE 2016-2020**

	<i>ORGAN</i>	<i>DATUM</i>	<i>PODPIS</i>
<i>IZDELAL</i>	<i>Svetovalec za investicije in komunalne zadeve: Andrej Furman</i>		
<i>OBRAVNAVAL</i>	<i>Občinski štab Civilne zaščite Emil Mumel</i>		
<i>SPREJEL</i>	<i>Župan: Mag. Boris Podvršnik</i>		

	VSEBINA:	stran
I.	UVOD	3
II.	STANJE VARSTVA PRED NARAVNIMI IN DRUGIMI NESREČAMI Z ELEMENTI OCENE OGROŽENOSTI OBČINE ZREČE	4
II.I	ZEMELJSKI PLAZ	4
II.II	POŽARI V NARAVI	5
II.III	VELIKA SUŠA	5
II.IV	POPLAVE	6
II.V	II.V VELIKI SNEG, ŽLED IN ORKANSKI VETROVI	8
II.V.I	VELIK SNEG	8
II.V.II	ORKANSKI VETROVI	8
II.V.III	ŽLED	8
II.VI	KUŽNE BOLEZNI ŽIVALSKEGA IZVORA	8
II.VII	NEVARNE SNOVI	9
II.VII	POTRES	9
III.	STANJE VARSTVA PRED NARAVNIMI IN DRUGIMI NESREČAMI V OBČINI ZREČE	10
III.I	ORGANIZIRANOST GASILSTVA	11
III.II	DRUGE SILE ZA ZAŠČITO IN REŠEVANJE	14
III.III	TEMELJNI CILJI IN NALOGE VARSTVA IN NAČIN REŠEVANJA	14
III.IV	PREVENTIVNI UKREPI IN ODGOVORNI IZVAJALCI	15
IV.	RAZVOJ ZMOGLJIVOSTI REŠEVALNIH SIL ZA ZAŠČITO, REŠEVANJE IN POMOČ	16
V.	SMERNICE ZA ORGANIZIRANJE IN RAZVOJ SIL IN SREDSTEV ZA ZAŠČITO, REŠEVANJE IN POMOČ	16
VI.	USMERITVE ZA IZOBRAŽEVANJE IN USPOSABLJANJE	19
VII.	ODPRAVLJANJE POSLEDIC NESREČ TER ZAGOTAVLJANJE FINANČNIH IN DRUGIH SREDSTEV ZA VARSTVO PRED NARAVNIMI IN DRUGIMI NESREČAMI	19
VIII.	URESNIČEVANJE IN DOPOLNJEVANJE PROGRAMA	20
IX.	UVELJAVITEV PROGRAMA	20

I. UVOD

Program varstva pred naravnimi in drugimi nesrečami Občine Zreče je izdelan v skladu z Zakonom o varstvu pred naravnimi in drugimi nesrečami (Uradi list RS št.51/06) in upošteva vse nevarnosti naravnih in drugih nesreč, ki ogrožajo ljudi, živali, premoženje, kulturno dediščino in okolje v občini. Upošteva tudi naravne in druge danosti, ki vplivajo na nesreče in varstvo pred njimi ter človeške in materialne vire, ki jih je mogoče uporabiti pri obvladovanju nevarnosti in varstvu ogroženih.

Program sledi splošnemu cilju varstva pred naravnimi in drugimi nesrečami v naši skupnosti, to je zmanjšati število nesreč ter preprečiti oziroma ublažiti njihove posledice, da bi bilo življenje varnejše in bolj kakovostno. Usmerjen je v preventivo, ki je učinkovita in dolgoročno tudi cenejša od drugih oblik varstva pred nesrečami. Ker vseh nevarnosti, ki povzročajo nesreče, ni mogoče odpraviti, so v programu enakovredno obravnavane tudi vse oblike varstva in pripravljenosti, ki omogočajo hitro in učinkovito ukrepanje ob nesrečah.

Stalnico ogrožanja Občine Zreče, njenih občank in občanov, premoženja, kulturne dediščine, okolja in drugih dobrin predstavljajo naravne in druge nesreče, ki so posledice geografskih, poselitvenih in drugih značilnosti ozemlja. Zaradi podnebnih sprememb, naravne nesreče, ko so neurja s točo in močnim vetrom, poplave in plazovi, suša, visok sneg, žled in druge, postajajo čedalje pogostejše in bolj intenzivne. Varnost in blaginjo prebivalcev Občine Zreče ter okolja v katerem živimo ogrožajo tudi okoljske nesreče, nesreče v prometu, prekomerno obremenjevanje okolja in zanemarjanja rednega vzdrževanja komunalnega sistema, zdravstveno epidemiološkega ogrožanja in drugi škodljivi pojavi. Manj verjeti so pojavi terorizma in uporabe sredstev ter orožij za množično uničevanje.

Zagotavljanje varstva pred naravnimi in drugimi nesrečami, ki vključujejo tudi okoljske, industrijske ter druge nesreče, ki jih povzroča človek s svojo dejavnostjo in ravnanjem, pa tudi pred pojavi terorizma in različnimi oblikami množičnega nasilja ter drugimi nevojaškimi in vojaškimi viri ogrožanja, je zato trajen življenjski in strateški cilj razvoja Republike Slovenije.

V tem programu se ne ureja trajna sanacija posledic naravnih in drugih nesreč, ker to ni naloga sistema varstva pred naravnimi in drugimi nesrečami.

Naravne nesreče po tem programu, ki lahko prizadenejo Občino Zreče, so: potres, poplava, zemeljski plaz, visok sneg, močan veter, toča, žled, pozeba, suša, množični pojav nalezljive človeške, živalske in rastlinske bolezni in druge bolezni, kot so: velike nesreče v cestem in zračnem prometu, požar, posledice jedrske nesreče in druge ekološke in industrijske nesreče, ki jih povzroči človek s svojo dejavnostjo in ravnanjem.

II. STANJE VARSTVA PRED NARAVNIMI IN DRUGIMI NESREČAMI Z ELEMENTI OCENE OGROŽENOSTI OBČINE ZREČE

Elementi ocene ogroženosti: Ocena je temeljno izhodišče za izdelavo Načrtov zaščite in reševanja za posamezne vidike nesreč, ki so možne v Občini Zreče.

II.I. ZEMELJSKI PLAZ

V Občini Zreče sta konfiguracija terena in neugodna geološka sestava tal vzrok za ogroženost zaradi zemeljskih plazov večjega in manjšega obsega. Plazovi nastajajo predvsem kot posledica delovanja meteorskih vod in nepravilnih gradbenih in drugih posegov v naravna okolja v kombinaciji z učinki podzemne in površinske vode.

Litološka sestava območja ZŠ pokrajine je dokaj pestra in je posledica zelo razgibane tektonske zgradbe, območja katerega tvorijo apnenci, dolomite, metamorfne in sedimentne kamnine.

Občino Zreče lahko razdelimo na dva dela- na ravninski in pobočja ob ravninskem delu. V ravninskem delu, to je v osrednjem delu ob toku reke Dravinje, so odložene rečne naplavine. Severni del dolinskega dna zapolnjujejo glinene naplavine.

Za vse plazove, ki niso strokovno sanirani, obstaja velika verjetnost, da se ob večji količini padavin ali vodni ujmi aktivirajo oziroma razširijo. Ob vsaki vodni ujmi zaradi nepropustnosti tal nastajajo novi plazovi.

Ogroženost zaradi zemeljskih plazov se glede na izvršene sanacije manjša, pojavljajo pa se v zadnjem času goloseki gozdnih površin večjega obsega, ki bodo v perspektivi posredni povzročitelji zemeljskih plazov in skalnih podorov. Pred sanacijo plazov na gozdnih območjih bo potrebno pridobiti strokovne ocene geologov Geološkega zavoda Slovenije, Zavoda za gozdove Slovenije in Gozdnega gospodarstva na območju občine. Zaradi napovedanih klimatskih sprememb bo verjetnost ponavljanja zemeljskih plazov vedno večja.

Večina plazov direktno ne ogroža stanovanjskih objektov in bi njihovo aktiviranje dopuščalo dovolj časa za izvedbo evakuacije ogroženih. Več plazov ogroža dovozne poti in ceste, ki povezujejo posamezna naselja.

Stopnja ogroženosti :

1. Glede na trenutno evidentirane plazove ter ocenjene možne materialne škode v finančnih pokazateljih je stopnja ogroženosti relativno velika.
2. V primeru premika katerega od plazov oziroma večjega območja plazovitosti, ki že dlje časa počasi deluje, pa lahko pride do večjih materialnih posledic saniranja.

V večini primerov pride po daljšem deževju ali večji intenzivnosti in količini padavin naenkrat do zdrsa večjih količin zemlje in drugih materialov. Pri večini plazov je možno z opazovanjem predvideti večje premike ter jih javiti pravočasno, oziroma zagotoviti ustrezne varnostne ukrepe, za kar bo potrebno zagotoviti ustrezna sredstva v vsakokratnem proračunu občine.

Na področju občine je premalo geološko raziskanih predelov, da bi lahko predvideli vse možne pojave zemeljskih plazov, ki bi se lahko ob močnih padavinah pojavili.

Ob proženju plazov lahko pride do verižne nesreče, predvsem prometnih nesreč in motene oskrbe z vodo in elektriko zaradi poškodovanja infrastrukturnih objektov.

Občinski štab CZ oziroma uprava Občine Zreče s strokovnim sodelavcem za zaščito in reševanje mora stalno ažurirati evidenco plazov in glede na obseg možnih plazov

načrtovati izvajanje zaščite, reševanja in pomoči, tehnično reševalne ukrepe in ukrep evakuacije, zlasti pa izvajati preventivne aktivnosti pri sprejemanju občinskih prostorskih aktov (OPN).

Enote zaščite in reševanja v občini morajo biti pripravljene v primeru delovanja plazov za reševanje ljudi, živine in premoženja in s tehničnimi ukrepi zagotoviti najnujnejše gradbene posege za preprečevanje večje škode.

II.II POŽARI V NARAVI

V zadnjih desetih letih je na območju občine evidentirano do 15 in več predvsem travniških požarov vsako leto.

Hiše, gospodarski objekti, hlevi in kozolci so bolj ogroženi zaradi požara kot posledice strele, samovžiga sena, napak na električnih instalacijah in človeške malomarnosti kot neposredno zaradi požiganja v naravnem okolju.

V času dolgotrajne suše bi v primeru požara večjega obsega prišlo do ogroženosti nekaterih zaselkov, vasi in posameznih kmetij predvsem na brezvodnih območjih in višje ležečih področjih, predvsem če bi se kurilo v naravi v času vetrovnega vremena. Prebivalci so ob požiganju travinja, ostankov iz vrtov in polj, ogroženi tudi zaradi strupenih plinov pri zgorevanju ob teh kurjenjih, zato ker pri tem strupeni plini ne zgorijo v takem obsegu kot v pečeh.

V občini Zreče je v letih 2014 in 2015 bilo v povprečju preko 100 intervencij od tega skoraj 36. požarov ostalo so tehnične intervencije.

Nastanek verižne nesreče ob požaru v naravi je možen, če se požar približa cestni komunikaciji in kmetijskim gospodarskim objektom. Zaradi gozdnega požara lahko pride do požarov objektov, do prometnih nesreč in do ogroženosti poslopij podjetij v bližini požara. Posledice pri zdravju prebivalstva nastanejo zaradi strupenih plinov, ki delujejo tudi karcinogeno. Pride lahko tudi do ekološke.

V času suše oziroma v času povečane požarne nevarnosti je realna možnost pojava večjega požara v naravi. S povečano budnostjo in takojšnjim javljanjem opaženih požarov je možno požare večjega obsega preprečiti. Poveljnik CZ oziroma župan mora pravočasno sprejeti sklep o povečani požarni nevarnosti in zagotoviti preventivne ukrepe, predvsem obveščanja in opozarjanja.

Enote ZiR v občini se poleg operativnih sestavov gasilskih organizacij vključujejo v izvajanje zaščite in reševanja ter pomoči v primeru požara večjega obsega, tudi gospodarske družbe, ki po pogodbi izvajajo posamezna naloge ZRP, predvsem pri izvajanju ukrepov evakuacije in tehničnega reševanja v primeru, da bi bili pri gašenju potrebni posegi z gradbeno mehanizacijo, izvajanje prve pomoči in organiziranje podpore pri izvajanju gašenja.

V primeru zelo velikega obsega požara v naravi, ko bi bilo potrebno angažirati pomoč sil in sredstev izven občine, oziroma pokrajine, Regijski štab CZ organizira dodatno pomoč v silah in sredstvih ter pomoč v gašenju s helikopterji.

II.III VELIKA SUŠA

Občina je relativno bogata z vodnimi viri - predvsem v dolini, medtem ko so višje ležeči predeli z vodnimi viri slabo pokriti, zato pa ob dolgotrajnejši suši tudi pride do pomanjkanja vode in jo je potrebno voziti na višje ležeče kmetije.

Nastanek in ponavljanje suše ni možno predvideti, saj se v takšni obliki, da ima večje posledice, pojavlja šele zadnjih 5 let. Suša je skoraj vsakoletni pojav v poletnih mesecih z možnostjo zamika na pomlad in jesen. Intenziteta suše je odvisna tudi od količine padavin v zimskem času, saj kronična pomanjkanja padavin pozimi, poletne visoke temperature hitreje spremenijo v nesrečo.

Verjetnost pojavljanja je zelo velika.

Do motene oskrbe s pitno vodo prihaja na celotnem območju predvsem v vaseh in naseljih v hribovitem območju. V času dolgotrajne suše več mesecev - v letu 2011 je bilo prepeljano zaradi motene oskrbe z vodo v hribovite zaselke preko 86 m³ vode. Vode zmanjka predvsem na oddaljenih kmetijah.

Ogroženost glede preskrbe z vodo je v občini zadovoljiva saj se letno pripelje le okoli 35 m³ vode.

Obseg suše je vedno odvisen od dolžine trajanja sušnega obdobja, od količine padavin v obdobju pred sušo ter tudi od temperaturnih razmer. Na klimatske dejavnike moramo dodati lastnosti pedološke podlage tal. Zaradi suše se razmere postopoma zaostrejejo. Najprej se kažejo v prizadetih kmetijskih kulturah, ki nimajo urejenega namakanja in povečani požarni ogroženosti naravnega okolja. V nadaljevanju pa lahko doseže razmere, ko zmanjka vode za namakanje, povzroči veliko, oziroma zelo veliko požarno ogroženost naravnega okolja, vpliva na zmanjšanje izdatnosti oziroma presušitev vodnih virov.

Zaradi suše bi bilo prizadeto predvsem podeželsko prebivalstvo na območjih samostojnih kmetij in malih zaselkov. Živine je na obravnavanem območju vse manj, zato ne predstavlja večjega problema. Večji problem pa bi v primeru dolgotrajne suše predstavljala vodooskrba prebivalstva. Zaradi suše je lahko močno prizadeto rastlinje in kulturna krajina, kar pomeni veliko gospodarsko in biološko škodo.

Enote ZiR, predvsem gasilske enote, se v času suše angažirajo za prevoze pitne vode in gašenja požarov kot posledice suše.

Gasilske enote so dolžne pred posledicami suše opozoriti župana na območja, ki niso pokrita z vodovodom in s požarno vodo. Pristojnosti preskrbe z vodo je na Občini Zreče, gasilske organizacije ob tem prevzemajo določene naloge preskrbe samo kot izreden ukrep.

II.IV POPLAVE

Reka Dravinja je največji pritok reke Drave v Sloveniji. Izvira južno od Rogle na Pohorju na nadmorski višini okoli 1200 metrov. Ima več izvirov, vsi pa so pod Roglo, na nadmorski višini okoli 1150 m. V zgornjem toku je Dravinja hudourniška, kar je vidno zlasti ob močnejših nevihtah in teče po globoko vrezanih grapah. Poleg ostalih pohorskih potokov je zelo vodnata in pogosto poplavlja ter ruši mostove in prometne poti ob strugi. Ima tudi velik hidroenergetski potencial. Visoko vodo ima v pomladnih mesecih, zaradi taljenja snega in v jeseni, zaradi sekundarnega padavinskega maksimuma.

Zreško jezero so zgradili leta 2000 v dolini potoka Koprivnice z namenom, da povečajo turistično ponudbo kraja. Spodnji del jezera je večji meri v razdalji 700 m ter ima 13.500 m² površine, zgornji del pa je zaraščen in namenjen drstenju, je manjši in meri 300 m v dolžini in ima površino 2.500 m². Skupna količina je 65.000 kubikov vode. Največja globina jezera je pri mostičku med obema deloma jezera in doseže 8 metrov. Glavni pritok jezera je potok Koprivnica, ki se po iztoku iz jezera izliva južneje pri Prelogah v Dravinjo.



Karta poplavnega območja

V primeru vodne ujme lahko pride do ogroženosti stanovanjskih objektov in s tem posredno človeških življenj in premoženja. Največja ogroženost je na območjih in nekaterih potokov .

Predvsem obstaja nevarnost za objekte in infrastrukturne objekte. Posredno pride zaradi vodnih ujm tudi do velike gospodarske škode zaradi izpada proizvodnje, uničenja obdelovalnih kmetijskih površin in odpravljanja posledic ujme.

Za primer poplave in vodne ujme se izdelava načrt zaščite in reševanja v katerem bodo opredeljene preventivne naloge zaščite ter ukrepi reševanja.

Osnovna naloga občine je **organiziranje**:

- obveščanja prebivalstva,
- reševanja ljudi in premoženja - evakuacija ogroženih,
- dostopa - dovoza do objektov in naselij,
- najnujnejših ukrepov preskrbe s pitno vodo,
- preprečevanja epidemij,
- zagotavljanje protipoplavnih vreč.

ReCO sledi podatkom o vremenskih prognozah in vodostajih ter sproti obvešča občino in organizacije, ki so v oceni ogroženosti opredeljene kot ogrožene .

Ukrepe izvajajo predvsem operativne gasilske enote in tehničnoreševalne enote pogodbenih organizacij, JKP, ekipe za postavitve zasilnih prebivališč in drugi.

Pred poplavami je potrebno zagotoviti ustrezno opremo za gasilske enote (črpalke različnih tipov, zaščitna oblačila in obutev) in sredstva za izvajanje preskrbe z vodo ter načrtovanje in izvajanje prostorskih ukrepov za preprečevanje posledic poplav, kot na primer gradnja zadrževalnikov na podlagi študije poplavne ogroženosti.

II.V VELIKI SNEG, ŽLED IN ORKANSKI VETROVI

II.V.I VELIK SNEG

V obdobju zadnjih let velik sneg (nad 50 cm) ni bil povzročitelj naravne nesreče oz. nesreče s posledicami za prebivalstvo in premoženje. Zaradi velikega snega pride lahko do občasne motnje v preskrbi zaselkov v hribovitem območju. Sneg navadno ne ogroža našega delovnega in bivalnega okolja, ogroža pa prevoz, preskrbo z električno energijo, lomi drevje in električne drogove in posredno ogroža tudi oskrbo z vodo. Na slabše grajenih in dotrajanih objektih lahko pride do uničenja delov objektov.

Ob obilnih snežnih padavinah lahko ostanejo posamezne vasi, zaselki in kmetije odrezane od sveta. V tem primeru je treba o tem čim prej obvestiti center za obveščanje na številko 112 ali na kakršen koli drug način o tem obvestiti krajevni ali občinski štab Civilne zaščite. Ta bo s prebivalci teh naselij vzpostavil stik in poskrbel za najnujnejšo oskrbo. Gre za uničene ali ovirane komunikacije, poškodbe na infrastrukturi in posledično tudi poškodbe ljudi.

II.V.II ORKANSKI VETROVI

V zadnjih letih beležimo pojav močnih - orkanskih vetrov, ki so imeli za posledico razkritje streh ter škode na gozdnih površinah.

Močni vetrovi se pojavljajo predvsem poleti kot tudi pri spremembah vremenskih front. Napovedovanje teh vetrov je možno, vendar stopnje intenzivnosti vremenske prognoze ne dajejo. Škoda nastane predvsem na objektih, ki nimajo streh izdelanih po predpisih in ustrezno vzdrževanih.

Viri nevarnosti so predvsem padajoča drevesa in veje ter ostali predmeti in nanosi.

Zaradi sile vetra so ogroženi predvsem manj stabilni objekti. Padajoči predmeti pa lahko povzročijo tudi poškodbe ljudi, živali in premoženja, ter zmanjšajo prometno varnost.

II.V.III ŽLED

Žled tvori plast ledu, ki lahko polomi električne in telefonske daljnovode ter lomi veje dreves. Pojavi se predvsem pozimi in zgodaj spomladi. Ledena prevleka pokrije ceste, kar onemogoča vožnjo in posledično povzroča prometne nesreče. Viri nevarnosti so spolzko vozišče, padajoče drevje, prekinjeni električni vodi. Žled ogroža z mrazom (nizke temperature) in težo ledu, ki se nabere na različnih površinah in povzroča poškodbe in lome infrastruktur in v gozdovih.

Obstaja možnost neposrednega in posrednega ogrožanja ljudi in živali zaradi motenj v prometu in preskrbi z elektriko, kurjavo ter zaradi izpada telefonskih zvez. V pasu, ki ga prizadene žled, zaradi lomov in zmrzali utrpijo velike poškodbe predvsem dolgoletni kmetijski nasadi (sadno drevje, ...).

Osnovno zaščito in reševanje izvajajo gasilske enote na podlagi operativnih gasilskih načrtov ter pogodbeni izvajalci zaščite in reševanja. Izdelajo pa se posamezni zaščitni ukrepi, ki zagotavljajo oskrbo z elektriko, vodo, prevoznost javnih cest itd.

II.VI KUŽNE BOLEZNI ŽIVALSKEGA IZVORA

Večina kmetij se ukvarja z živinorejo, kjer prevladuje govedoreja. Zelo velikih govedorejskih ali prašičjih farm ni, so pa te živali enakomerno porazdeljene po celotni občini.

Trenutna zdravstvena situacija pri domačih živalih je ugodna. Javna veterinarska služba, ki pokriva območje občine lahko zagotavljajo osnovno in preventivno zdravstveno varstvo domačih živali.

Izbruh, katerih od kužnih bolezni, je na tem območju manj verjeten, lahko pa pride do okužb zaradi tranzita čez državno mejo, kar predstavlja tudi največjo nevarnost okužbe z nevarnimi boleznimi.

II.VII NEVARNE SNOVI

Nesreče z nevarnimi snovmi so spremljevalke tehnološkega razvoja. V občini se nekatere nevarne snovi nahajajo v količinah, ki bi lahko ob različnih vidikih nesreč povzročile ekološko nesrečo z velikimi in dolgotrajnimi posledicami na ljudeh in okolju.

Organizacije, ki uporabljajo ali skladiščijo nevarne snovi, morajo na lastne stroške vzpostaviti in vzdrževati pripravljenost za ukrepanje, organizirati potrebne sile za zaščito, reševanje in pomoč, zagotoviti obveščanje in alarmiranje delavcev in ogroženih območij o nevarnosti in sofinancirati sorazmeren delež priprav lokalnih skupnosti glede obsega in stopnje ogroženosti, ki jo lahko povzročijo s svojo dejavnostjo.

Občina je pristojna za spremljanje nevarnosti na njihovem območju. Obveščanje in alarmiranje prebivalstva in izvajanja načrtovanih zaščitnih ukrepov je v pristojnosti ogroženih podjetij, zato so gospodarske družbe dolžne obveščati pristojne službe v občini o vseh vrstah in virih nevarnosti svojega delovanja .

II.VIII POTRES

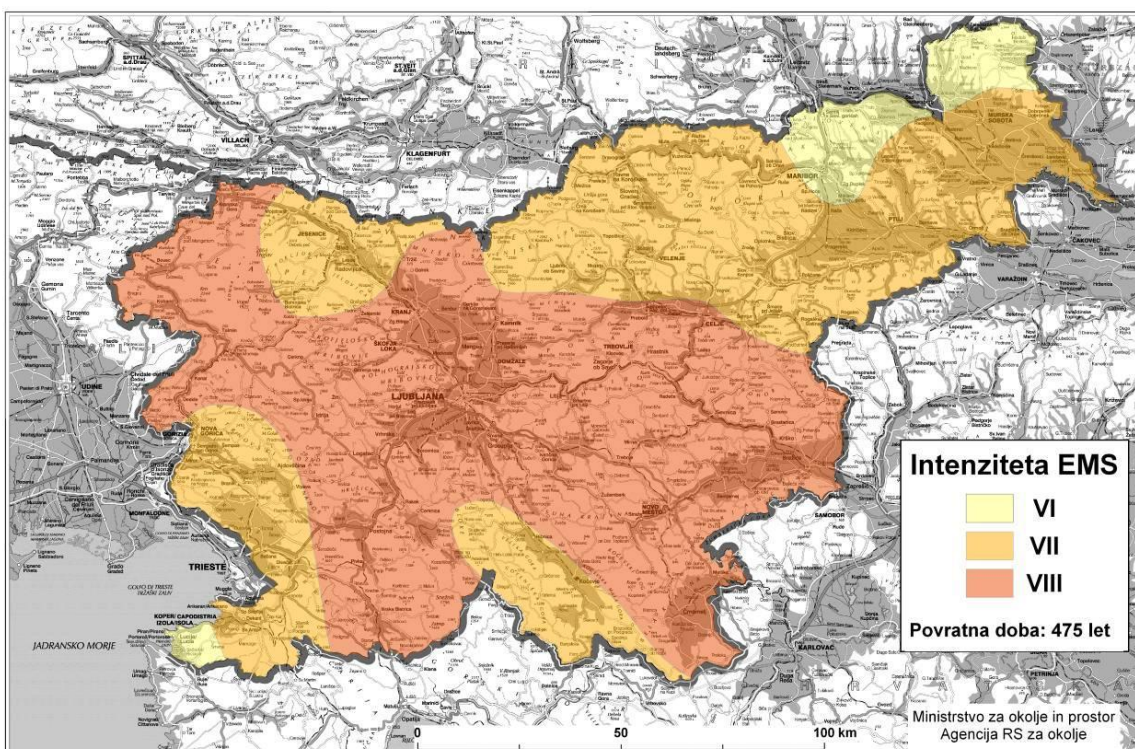
Območje občine se nahaja na potresnem območju VII. stopnje po EMS potresni lestvici in sodi v 3. kategorijo ogroženosti.

Čeprav občina Zreče ni razvrščena v potresno bolj ogrožene predele Republike Slovenije, pa s tem ni izključena možnost šibkega in močnejšega potresa.

Potres lahko prizadene najgosteje naseljeno območje (center mesta), zato so v načrtu pripravljene rešitve predvsem za ta primer, saj staro mestno središče ne bi preneslo velike seizmične obremenitve in bi zato bilo veliko materialne škode, pa tudi poškodovanih ljudi. V območjih, kjer prevladuje individualna gradnja z nizko gostoto objektov, grajenih na klasičen način iz opeke, ni za pričakovati večjega števila žrtev.

Ob močnejšem potresu pričakujemo:

- majhne razpoke ali odpadanje ometa na nekaterih slabo grajenih zgradbah, na mnogih lasaste razpoke,
- večje poškodbe na nekaterih slabše grajenih zgradbah (večje in globlje razpoke v zidovih, rušitev dimnikov starih zgradb, zdrsi strešnikov ipd).



Karta potresne intenzitete s povratno dobo 475 let (vir: ARSO, 2011)

III. STANJE VARSTVA PRED NARAVNIMI IN DRUGIMI NESREČAMI V OBČINI ZREČE

Varstvo pred naravnimi in drugimi nesrečami Občine Zreče je po letu 1995 oz. ustanovitvi lokalne skupnosti Občine Zreče organizirano in uveljavljeno kot del enotnega in celovitega sistema zaščite in reševanja RS, ki deluje kot podsistem nacionalne varnosti države. Njegove temeljne naloge so izvajanje preventivnih ukrepov, vzdrževanje pripravljenosti reševalnih sil, opazovanje, obveščanje in alarmiranje ob nevarnostih in nesrečah, zaščita, reševanje in pomoč ob nesrečah vseh vrst in obsega, neposredno odpravljanje posledic nesreč in ustvarjanje pogojev za trajno sanacijo.

V državni pristojnosti je organiziranje opazovanja, obveščanja in alarmiranja, izgradnja in vzdrževanje telekomunikacijske, informacijske in druge infrastrukture, izdelava načrtov zaščite in reševanja ter izvajanje drugih nalog, ki so bistvene za delovanje sistema. Določene priprave za zaščito, reševanje in pomoč se izvajajo tudi na ravni regij, ki so geografsko zaključena območja, katerim je prilagojena upravna, strokovna in operativna organiziranost zmogljivosti ter sil za učinkovito zaščito, reševanje in pomoč. Upravljanje in vodenje sistema je izvedeno preko izvršilnih, predstavniških in poslovnih organov, operativno pa preko poveljnikov in štabov Civilne zaščite, vodij reševalnih služb in drugih sestavov ter vodij intervencij.

Občina samostojno organizira in pripravlja ter vodi zaščito, reševanje in pomoč na svojem območju, ocenjuje škodo kot tudi odpravlja posledice nesreč. Tudi sicer je težišče organiziranja in delovanja sistema varstva pred naravnimi in drugimi nesrečami v lokalnih skupnostih.

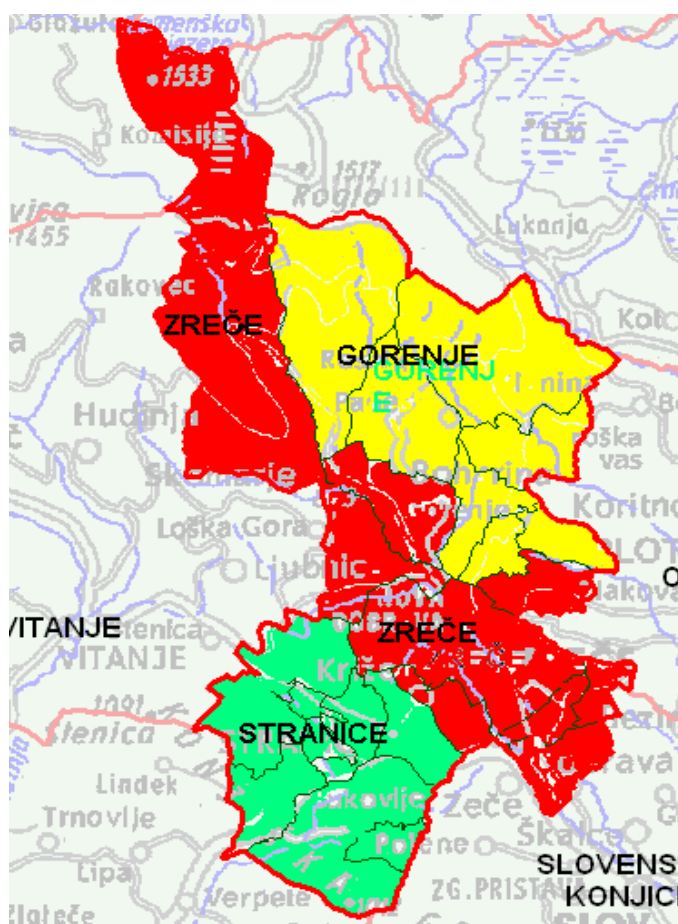
III.I ORGANIZIRANOST GASILSTVA

Pri izvajanju reševanja se v sistemu zaščite in reševanja upošteva načelo enotnosti sistema ter racionalnosti in postopnosti angažiranja sil in sredstev. Osrednja reševalna organizacija občine Zreče je prostovoljna gasilska enota – PGD Zreče.

PGD Zreče v skladu s podpisano pogodbo z URSZR in Uredbo o opremljanju in usposabljanju sil za zaščito, reševanje in pomoč, kot enota posebnega pomena na celotnem območju občine Zreče in izven, opravlja naloge zaščite in reševanja ob nesrečah z nevarnimi snovmi, nalogami tehničnega reševanja ob nesrečah v cestnem prometu ter druge naloge zaščite in reševanja širšega pomena.

Za opravljanje javne gasilske službe in opravljanje določenih drugih nalog zaščite in reševanja so v občini naslednja prostovoljna gasilska društva:

- PGD Zreče
- PGD Stranice
- PGD Gorenje



Operativno območje PGD v občini Zreče

Kategorizacija gasilskih enot v občini ZREČE:

- GE gasilskega društva Zreče je GE IV. kategorije in osrednja GE v občini;
- GE gasilskega društva Stranice je GE II. kategorije;
- GE gasilskega društva Gorenje pri Zrečah je GE II. kategorije.

Pregled požarnih okolišev v občini Zreče

Požarni okoliš	Gasilske organizacije PGD	Krajevna skupnost	Naselje
PGD ZREČE	Zreče	Zreče	Zreče
			Boharina
			Dobrovlje
			Gračič
			Loška Gora pri Zrečah
			Osredek pri Zrečah
			Radana vas
			Zlakova
		Skomarje	Skomarje
Resnik	Rogla		
PGD GORENJE	Gorenje pri Zrečah	Gorenje pri Zrečah	Gorenje pri Zrečah
			Bezovje nad Zrečami
			Črešnova
			Koroška vas na Pohorju
			Padeški vrh
			Planina na Pohorju
		Resnik	Resnik
PGD STRANICE	Stranice	Stranice	Stranice
			Bukovlje
			Čretvež
			Gornja Vas
			Križevac
			Lipa
			Mala Gora
			Polajna
			Spodnje Stranice
			Zabork

Pregled kadrovskega sestava in materialno-tehničnih sredstev PGD

NABAVE VOZIL DO LETA 2021

Vrstni red	PGD	Tip vozila	Vrednost vozila EVR	Predvideno leto nabave
1.	Zreče	PV-1	45.000,00	2016
2.	Gorenje pri Zrečah	GVC 24/50	40.000,00	2016
2.	Zreče	GVM-1	45.000,00	2017
3.	Stranice	GVM-1	30.000,00	2019
4.	Zreče	GVM-1	45.000,00	2019
5.				
SKUPAJ			200.000,00	

STANJE USPOSOBLJENOSTI IN OPRMLJENOSTI

Minimalno število operativnih članov PGD in vrednost usposabljanja:

PGD ZREČE

	Stanje	Potreba	Vrednost usposabljanja
Višji gasilski častnik	2	2	800,00
Gasilski častnik	13	5	1.500,00
Nižji gasilski častnik	12	7	1.750,00
Višji gasilec	17	7	1.400,00
Gasilec	18	10	2.000,00
Nosilci IDA	27	5	750,00
Tehnični Reševalci	33	5	750,00
Reševalec ob nesrečah z NS	12	5	750,00,
Bolničar	13	3	450,00
strojnik	11	10	1.500,00
Voznik C kategorije	20	4	2.800,00
Notranji požari modul A	10	5	750,00
Notranji požari modul B	3	3	450,00
Gašenje požarov v naravi	2	1	150,00
Radijske zveze	25	5	750,00
Delo s helikopterjem	2	1	150,00
Delo z motorno žago	12	5	750,00
Informatik	4	1	150,00
Inštruktor	3	3	450,00
Predavatelj	2	1	150,00
Reševalec na vodi	2	/	0
Mentor mladine	3	3	450,00
Sodnik gasilsko športnih d.	5	5	750,00
19.400,00			

PGD STRANICE

	Stanje	Potreba	Vrednost usposabljanja
Višji gasilski častnik	0	2	800
Gasilski častnik	3	5	1500
Nižji gasilski častnik	3	15	3750
Višji gasilec	18	20	4000
Gasilec	39	30	6000
Nosilci IDA	9	6	900
Tehnični Reševalci	3	4	600
Reševalec ob nesrečah z NS	0	6	900
Bolničar	5	5	750
strojnik	5	15	2250
Notranji požari modul A	0	2	300
Notranji požari modul B	0	2	300
Gašenje požarov v naravi	0	5	750
Radijske zveze	9	10	2500
Delo s helikopterjem	/	/	
Delo z motorno žago	16	5	750
Informatik	2	3	450
Inštruktor	/	2	300

Predavatelj	0	0	0
Reševalec na vodi	0	2	300
Mentor mladine	4	4	600
Sodnik gasilsko športnih d.	1	3	450
Skupaj €			28.150,00

PGD GORENJE PRI ZREČAH

	Stanje	Potreba	Vrednost usposabljanja
Višji gasilski častnik	/	1	400,00€
Gasilski častnik	6	3	900,00
Nižji gasilski častnik	14	22	2.000,00€
Višji gasilec	17	30	2.600,00€
Gasilec	22	32	2.000,00€
Nosilci IDA	14	20	900,00€
Tehnični Reševalci	6	10	600,00€
Reševalec ob nesrečah z NS	2	6	600,00€
Bolničar	5	10	750,00€
strojnik	8	16	1.200,00€
Voznik C kategorije	8	12	1.400,00€
Notranji požari modul A	4	14	1.500,00€
Notranji požari modul B	/	14	2.100,00€
Gašenje požarov v naravi	/	/	/
Radijske zveze	13	22	1.350,00€
Delo s helikopterjem	/	/	/
Delo z motorno žago	4	10	480,00€
Informatik	/	2	300,00€
Inštruktor	/	/	/
Predavatelj	/	/	/
Reševalec na vodi	/	/	/
Mentor mladine	/	6	900,00€
Sodnik gasilsko športnih d.	1	3	300,00€
20.280,00€			

V ceno izobraževanja so všteti povprečni stroški refundacije na zaposlenega s V. stopnjo izobrazbe po dnevih trajanja tečaja in polovična dnevnicna po sindikalni listi, ter dejanski povprečni stroški tečaja na tečajnika.

ZDRAVNIŠKI PREGLEDI

PGD	Število operat. gasilce v	Predvideno število zdravniških pregledov po letih					Strošek zdravniških pregledov po 3. in 4. Členu v EVR
		2016	2017	2018	2019	2020	
ZREČE	63	2.000	2.000	2.000	2.000	2.000	10.000,00
STRANICE	30	1.000	1.000	1.000	1.000	1.000	5.000,00
GORENJE PRI ZREČAH	30	1.000	1.000	1.000	1.000	1.000	5.000,00
SKUPAJ							20.000,00

OPREMLJENOST
PGD ZREČE

Osebna zaščitna oprema

Zap. Št.	Vrsta opreme	stanje	Potrebno število nabave	Vrednost nabave
1	Delovna obleka	40	15	2.250,00
2	Zaščitna obleka	54	20	16.000,00
3	Gasilska čelada	54	15	4.500,00
4	Gasilski škornji	54	20	4.000,00
5	Gasilske rokavice	54	30	2.000,00
6	Gasilski zaščitni pas	54	15	1.700,00
7	Gasilska uniforma	65	15	2.250,00
8	Kombinezon za gozdne pož.	10	15	2.250,00
SKUPAJ				34.950,00

Skupna zaščitna oprema in orodje

Zap. Št.	Vrsta opreme	stanje	Potrebno število nabave	Vrednost nabave
1	Izolirni dihalni aparat	10	2	5.000,00
2	Zaščitna obleka za nevarne snovi	3	3	4.500,00
3	Rokavice za kemikalije	8	2	200,00
4	Reševalna vrv	12	6	300,00
5	Baterijske svetilke	7 +25	5 +10	1.500,00
6	Radijske zveze	12	2	1.000,00
7	Gasilske cevi	60	25	2.000,00
8	Ročniki in druge armature	5 turbo	3	1.000,00
9	El. Agregat	4	/	/
10	Potopne črpalke	3	/	/
SKUPAJ				15.500,00

Gasilski objekti

Zap. Št.	Vrsta dela	Vrsta dela	leto	Vrednost investicije
1	Novogradnja ali prizidek	Prizidek, obnova sanitarij	2016-2017	20.000,00
2	Toplotna sanacija	Fasada stari del	2018	20.000,00
3	Notranja adaptacija	Oplesk	2018	1.000,00
4	Streha	Obnova stari del	2020	8.000,00
5	okolica	Urejanje	2017	2.000,00
6	Poligon	Alsaflitanje, ograja	2016	6.000,00
7				
skupaj				57.000,00

PGD STRANICE

PGD Osebna zaščitna oprema

Zap. Št.	Vrsta opreme	stanje	Potrebno število	Vrednost nabave
1	Delovna obleka	40	40	6000
2	Zaščitna obleka	23	10	8000
3	Gasilska čelada	21	15	5250

4	Gasilski škornji	21	15	3300
5	Gasilske rokavice	25	20	1600
6	Gasilski zaščitni pas	25	12	600
7	Gasilska uniforma	25	20	6000
8	Kombinezon za gozdne pož.	5	10	3000
9	Čelada za delo z motorno žago	0	4	600
10	Skupaj €			34.350,00

Skupna zaščitna oprema in orodje

Zap. Št.	Vrsta opreme	stanje	Potrebno število	Vrednost nabave
1	Izolirni dihalni aparat	4	2	6000
2	Zaščitna obleka za nevarne snovi	0	0	/
3	Rokavice za kemikalije	0	0	/
4	Reševalna vrv	6	6	1000
5	Baterijske svetilke	12	15	1000
6	Radijske zveze	6	5	2500
7	Gasilske cevi	40	40	3000
8	Ročniki in druge armature	15	15	4500
9	El. Agregat	2	/	/
10	Potopne črpalke	1	1	2000
11	Motorna brizgalna	1	1	20000
12	Izpihovalec dima	1	1	2000
13	Skupaj €			42.000,00

Gasilski objekti

Zap. Št.	Vrsta dela	Vrsta dela	leto	Vrednost investicije
1	Novogradnja ali prizidek	1	2016/18	80000
2	Toplotna sanacija		2018/21	15000
3	Notranja adaptacija		2017/18	5000
4	Streha	/	/	/
5	okolica		2016/18	6000
6	Poligon		2016/21	3000
7	Skupaj €			109.000,00

PGD GORENJE PRI ZREČAH

Osebna zaščitna oprema

Zap. Št.	Vrsta opreme	stanje	Potrebno število nabave	Vrednost nabave
1	Delovna obleka	56	76 – Tipa - b	2.600,00
2	Zaščitna obleka	23	10	6.360,00
3	Gasilska čelada	23	/	/
4	Gasilski škornji	23	5	775,00
5	Gasilske rokavice	23	23	1.541,00
6	Gasilski zaščitni pas	18	27	522,00
7	Gasilska uniforma	16	21	950,00
8	Kombinezon za gozdne pož.	10	15	670,00
	SKUPAJ:			13.418,00

Skupna zaščitna oprema in orodje

Zap. Št.	Vrsta opreme	stanje	Potrebno število nabave	Vrednost nabave
1	Izolirni dihalni aparat	4	4	/
2	Zaščitna obleka za nevarne snovi	/	/	/
3	Rokavice za kemikalije	/	/	/
4	Reševalna vrv	2	4	100,00€
5	Baterijske svetilke	6	14	704,00 €
6	Radijske zveze	5	7	600,00€
7	Gasilske cevi	30	50	1.420,00 €
8	Ročniki in druge armature	2 (turbo)	4	774,00 €
9	El. Agregat	1	2	1.000,00€
10	Potopne črpalke	1	1	/
	SKUPAJ			4.598,00€

Gasilski objekti

Zap. Št.	Vrsta dela	Vrsta dela	leto	Vrednost investicije
1	Novogradnja ali prizidek	Prizidek garaže k GD	2016-2018	30.000,00€ – 40.000,00€
2	Toplotna sanacija	/	/	/
3	Notranja adaptacija	/	/	/
4	Streha	/	/	/
5	okolica	/	/	/
6	Poligon	Ureditev poligona za vaje in tekmovanja	2016 - 2017	2.000,00€
	SKUPAJ			72.000,00

VREDNOST PREDVIDENE NABAVE PO PGD
ZREČE

	STROŠKOVNO MESTO	Znesek v EVR
1.	Vozila	135.000,00
2.	Izobraževanje kadrov	19.400,00
3.	Zdravniški pregledi	10.000,00
4.	Osebna oprema	34.950,00
5.	Skupna oprema in orodje	15.500,00
6.	Objekti	46.000,00
	SKUPAJ	260.850,00

STRANICE

	STROŠKOVNO MESTO	Znesek v EVR
1.	Vozila	30.000,00
2.	Izobraževanje kadrov	28.150,00
3.	Zdravniški pregledi	5.000,00
4.	Osebna oprema	34.350,00
5.	Skupna oprema in orodje	42.000,00
6.	Objekti	109.000,00
	SKUPAJ	248.500,00

GORENJE PRI ZREČAH

	STROŠKOVNO MESTO	Znesek v EVR
1.	Vozila	40.000,00
2.	Izobraževanje kadrov	20.280,00
3.	Zdravniški pregledi	5.000,00
4.	Osebna oprema	13.418,00
5.	Skupna oprema in orodje	4.598,00
6.	Objekti	72.000,00
	SKUPAJ	155.196,00

ZAGOTAVLJANJE SREDSTEV ZA RAZVOJ

	ZREČE	STRANICE	GORENJE PRI ZREČAH
Obč. proračun	145.000,00	80.000,00	80.000,00
Lastna sredstva	115.000,00	168.500,00	75.196,00
skupaj	260.850,00	248.500,00	155.196,00

III.II DRUGE SILE ZA ZAŠČITO IN REŠEVANJE

so organizirane kot sile Občine Zreče, del pa je organiziran v gospodarskih družbah, zavodih in drugih organizacijah.

GRS Maribor kot javna služba za področje občine izvaja naloge zaščite, reševanja in pomoči ob naravnih in drugih nesrečah predvsem reševanja v gorah in zahtevnih terenskih razmerah.

Koroško šaleški jamarski klub »SPELEO-SIGA« Velenje, bo izvajal naloge reševanja iz žičniških naprav na območju Občine Zreče in v soglasju z županom tudi širše.

Kinološko društvo reševalnih psov Celje in Kinološko društvo Zreče bo v primeru potresov in drugih nesreč izvajalo iskanje zasutih ljudi v ruševinah, poškodovanih objektih in

plazovih z geofoni in drugimi tehničnimi sredstvi oziroma s psi za iskanje v ruševinah kot tudi reševanja ob izginotju ljudi oz. ko je potrebno vključevanje ekip reševalnih psov

Naloge tehničnega reševanja v Občini v primeru potresov in drugih nesreč v obsegu:

- zagotavlja reševalno enoto
- izvaja utrjevanje in gradi protipoplavne nasipe v času, ko grozi neposredna nevarnost poplav ali ob poplavah ter izvajal druga gradbeno tehnična dela za varstvo pred poplavami;
- odstranjuje ovire na cestah, utrjuje zasilne poti in prehode ter nudi pomoč pri popravilu komunalne infrastrukture in odpravljanju drugih nujnih posledic ob neurjih, poplavah, plazovih in drugih nesrečah;
- sodeluje pri sanaciji posledic nesreč z nevarnimi snovmi v naravnem okolju;
- sodeluje pri graditvi sanitarno-higienskih objektov;
- urejuje lokacije za začasno nastanitev ogroženih prebivalcev;

pogodbeno izvajata Avtoprevoznništvo, zemeljska dela, Kovač Jože s.p. in Avtoprevoznništvo, gradbena mehanizacija, pridobivanje in polaganje okrasnega kamna, Dušan Podgrajšek, s.p.

III.III TEMELJNI CILJI IN NALOGE VARSTVA IN NAČIN REŠEVANJA

Na podlagi ocen ogroženosti ter glede na razpoložljive človeške in materialne vire, so temeljni cilji v srednjeročnem obdobju do leta 2020, ki ga zajema ta program:

- dopolniti in uskladiti načrte zaščite in reševanja,
- uveljavljanje stališča, da se pri sprejemanju normativnih, organizacijskih, tehničnih in drugih ureditev ali ukrepov v posamezni dejavnosti, načrtovanju uporabe prostora, graditvi objektov ter usmerjanju posameznih dejavnosti, upoštevajo preventivni ukrepi s katerimi se preprečuje nastanek nesreče oziroma zmanjša njene posledice. Pri čemer bo posebna pozornost v vseh dejavnostih namenjena prilagajanju posledicam, ki jih povzročajo podnebne spremembe in globalizacija,
- reorganizacija sil za zaščito, reševanje in pomoč glede na sprejete nove normative,
- nadaljevanje ukrepov in aktivnosti za izboljšanje splošne pripravljenosti na naravne in druge nesreče, ki jih povzročajo sodobni viri ogrožanja, podnebne spremembe ter več namenskosti uporabe različnih tehničnih in drugih sredstev ter opreme na področju varstva pred naravnimi in drugimi nesrečami,
- spodbujanje ukrepov in aktivnosti, ki širijo zavarovanje, spodbujajo preventivne ali zaščitne ukrepe,

III.IV PREVENTIVNI UKREPI IN ODGOVORNI IZVAJALCI

Pri dopolnjevanju ali spreminjanju sistemskih predpisov Občine Zreče se bo v potrebnem obsegu uredilo enotno vodenje in izvajanje ukrepov zaščite, reševanja in pomoči.

Cilj preventive je preprečiti, odstraniti ali zmanjšati varnost tveganja. Preventiva je usmerjena predvsem v vire ogrožanja. Njen namen je predvsem preprečiti nevarnost, že obstoječe nevarnosti pa odstraniti ali vsaj zmanjšati. Temeljne preventivne ukrepe naj bi izvajale pristojne službe na Občini Zreče ter gospodarske družbe in druge organizacije.

Poletna neurja s točo, močni vetrovi, vodne ujme, zemeljski plazovi in druge naravne nesreče povzročijo v Sloveniji vsako leto škodo, ki v povprečju preseže 2%BDP. Tudi Občina Zreče ni izvzeta iz navedenih nesreč.

Analize nesreč in popisi škod opozarjajo na slabo in stihijsko vzdrževanje komunalne infrastrukture ter vodotokov, nedovoljene posege v prostor, prostorsko načrtovanje brez strokovnih analiz prostora ter nizko stopnjo zavarovanosti premoženja fizičnih in pravnih oseb pred nesrečami.

Ocenjevanje škode

Škodo, ki jo povzročajo naravne in druge nesreče ocenjujejo državna, regijske in občinske komisije. Pri ocenjevanju škode se uporablja enotna metodologija, ki še ni v celoti izdelana oz. je pomanjkljiva, tako, da ocene v nekaterih primerih, predvsem na področju cestne infrastrukture niso objektivna.

V obravnavanem obdobju se bodo dopolnile sestavine prostorskih načrtov z ukrepi za zaščito pred naravnimi in drugimi nesrečami ter zagotovilo redno dopolnjevanje in spremljanje izvajanja teh dokumentov, s temeljnim izhodiščem, da je prostorsko načrtovanje daleč najpomembnejši in tudi najcenejši instrument za prilagajanje dejavnosti in rabe prostora, učinkom podnebnih sprememb oziroma za občutno zmanjšanje ranljivosti prostora pred temi spremembami. Prizadevati si je potrebno da se pri dopolnjevanju občinskih prostorskih aktov dosledno upošteva ranljivost in ogroženost prostora. Treba je uveljaviti spoštovanje prostorskih, urbanističnih in tehničnih standardov ter pri načrtovanju in graditvi objektov uporabljati take izvedbene in arhitekturne rešitve, ki so strokovno utemeljene in preizkušene, kot najbolj zanesljive za kljubovanje naravnim ujmam.

IV. RAZVOJ ZMOGLJIVOSTI REŠEVALNIH SIL ZA ZAŠČITO, REŠEVANJE IN POMOČ

Načrti zaščite in reševanja bodo posodobljeni in aktualizirani, saj morajo upoštevati obstoječo zakonodajo ter nove okoljske in družbene probleme.

Potrebno bo izdelati načrte ob primeru večjih nalezljivih bolezni pri živalih ter ob primeru letalske nesreče.

Na organizacijski ravni bo potrebno dopolniti sestave oziroma enote za zveze ter imenovati osebo za prevzem kalijevega jodida v bolnišnici v primeru jedrske nesreče.

V okviru občinske postavke za zaščito in reševanje se bo nadaljevalo povečanje opreme, nabave agregatov za proizvodnjo električne energije za osnovno šolo in njeni podružnici, vrtce in domove krajanov po krajevnih skupnostih.

Nabavile se bodo uniforme za občinski štab civilne zaščite.

Nabavile se bodo radijske zveze za potrebe delovanja občinskega štaba civilne zaščite in sicer ročne postaje ter mobilne postaja za vgradnjo v službene avtomobile.

V. SMERNICE ZA ORGANIZIRANJE IN RAZVOJ SIL IN SREDSTEV ZA ZAŠČITO, REŠEVANJE IN POMOČ

V prvih letih srednjeročnega obdobja, ki ga zajema ta program, bo v Občini Zreče izvršena reorganizacija sil za zaščito, reševanje in pomoč v skladu z novimi ali dopoljenimi normativi in organizacijskimi rešitvami, ki bodo sprejete v letu 2011.

Pri uveljavljanju novih organizacijskih rešitev se bo glede na ogroženost v občini upoštevalo pri organizaciji reševalnih služb, prednostni red poplnevanja in vključevanja v zaščito, reševanje in pomoč, tako, da bodo vključene prostovoljne reševalne službe in za naloge, ki jih te ne opravljajo, bodo organizirane enote in službe Civilne zaščite. Za določene naloge, zlasti tehničnega reševanje, bodo, kot do sedaj, sklenjene pogodbe z ustreznimi gospodarskimi službami. Prav tako, se bodo sklenile pogodbe z reševalnimi službami, ki zagotavljajo specifične zmogljivosti za izvajane zaščite, reševanja in pomoči.

Gasilska društva ima izdelane načrte opremljanja. Načrt predstavlja opis dejanskega stanja gasilstva v Občini Zreče, z opredeljenimi nalogami lokalne skupnosti in izvajalcev javne gasilske službe. Načrt opredeljuje potrebe po izobraževanju, zaščitni opremi in vozil za uspešno izvajanje nalog enot.

NABAVE VOZIL

Vrstni red	PGD	Tip vozila	Vrednost vozila EVR	Predvideno leto nabave
1.	Zreče	PV-1	45.000,00	2017
2.	Zreče	GVM-1	45.000,00	2018
3.	Zreče	GVM-1	45.000,00	2020
4.				
5.				
SKUPAJ			135.000,00	

OPREMLJENOST

PGD ZREČE

Osebna zaščitna oprema

Zap. št.	Vrsta opreme	stanje	Potrebno število nabave in tudi upoštevanje roka uporabe
1	Delovna obleka	40	15
2	Zaščitna obleka	54	20
3	Gasilska čelada	54	15
4	Gasilski škornji	54	20
5	Gasilske rokavice	54	30
6	Gasilski zaščitni pas	54	15
7	Gasilska uniforma	65	15
8	Kombinezon za gozdne pož.	10	15

Skupna zaščitna oprema IN ORODJE

Zap. št.	Vrsta opreme	stanje	Potrebno število nabave in tudi upoštevanje roka uporabe
1	Izolirni dihalni aparat	10	2
2	Zaščitna obleka za nevarne snovi	3	3
3	Rokavice za kemikalije	8	2
4	Reševalna vrv	12	6
5	Baterijske svetilke	7 +25	5 +10

6	Radijske zveze	12	2
7	Gasilske cevi	60	25
8	Ročniki in druge armature	5 turbo	3
9	El. Agregat	4	/
10	Potopne črpalke	3	/
11			

Gasilski objekti

Zap. št.	Vrsta dela	Vrsta dela	leto
1	Novogradnja ali prizidek	Prizidek, obnova sanitarij	2016-2017
2	Toplotna sanacija	Fasada stari del	2018
3	Notranja adaptacija		
4	Streha		
5	okolica		
6	Poligon	Alsaflitanje, ograja	2016
7			

PGD STRANICE

Osebna zaščitna oprema

Zap. št.	Vrsta opreme	stanje	Potrebno število
1	Delovna obleka	40	40
2	Zaščitna obleka	21	10
3	Gasilska čelada	21	10
4	Gasilski škornji	21	10
5	Gasilske rokavice	25	20
6	Gasilski zaščitni pas	25	10
7	Gasilska uniforma	25	10
8	Kombinezon za gozdne pož.	5	10
9	Čelada za delo z motorno žago	0	4

Skupna zaščitna oprema IN ORODJE

Zap. št.	Vrsta opreme	stanje	Potrebno število
1	Izolirni dihalni aparat	4	2
2	Zaščitna obleka za nevarne snovi	0	0
3	Rokavice za kemikalije	0	0
4	Reševalna vrv	6	6
5	Baterijske svetilke	10	15
6	Radijske zveze	6	5
7	Gasilske cevi	10	30
8	Ročniki in druge armature	5	10
9	El. Agregat	2	2
10	Potopne črpalke	1	2
11	Motorna brizgalna	1	1
12	Izpihovaletc dima	1	1

Gasilski objekti

Zap. št.	Vrsta dela	Vrsta dela	leto
1	Novogradnja ali prizidek	1	2016
2	Toplotna sanacija		
3	Notranja adaptacija		
4	Streha		
5	okolica		
6	Poligon		

PGD GORENJE PRI ZREČAH

Osebna zaščitna oprema

Zap. št.	Vrsta opreme	stanje	Potrebno število

1	Delovna obleka	56	76 – Tipa - A
2	Zaščitna obleka	23	10
3	Gasilska čelada	23	/
4	Gasilski škornji	23	5
5	Gasilske rokavice	23	23
6	Gasilski zaščitni pas	18	27
7	Gasilska uniforma	16	21
8	Kombinezon za gozdne pož.	10	15

Skupna zaščitna oprema IN ORODJE

Zap. št.	Vrsta opreme	stanje	Potrebno število
1	Izolirni dihalni aparat	4	4
2	Zaščitna obleka za nevarne snovi	/	/
3	Rokavice za kemikalije	/	/
4	Reševalna vrv	2	4
5	Baterijske svetilke	6	14
6	Radijske zveze	5	7
7	Gasilske cevi	30	50
8	Ročniki in druge armature	2 (turbo)	4
9	El. Agregat	1	2
10	Potopne črpalke	1	1

Gasilski objekti

Zap. št.	Vrsta dela	Vrsta dela	leto
1	Novogradnja ali prizidek	Prizidek garaže k GD	2016-2018
2	Toplotna sanacija	/	/
3	Notranja adaptacija	/	/
4	Streha	/	/
5	okolica	/	/
6	Poligon	Ureditev poligona za vaje in tekmovanja	2016 - 2017

VI. USMERITVE ZA IZOBRAŽEVANJE IN USPOSABLJANJE

Nadaljevalo se bo z usposabljanjem štaba CZ, poverjenikov in njihovih namestnikov ter poverjenikov oz. skrbnikov zaklonišč.

VII. ODPRAVLJANJE POSLEDIC NESREČ TER ZAGOTAVLJANJE FINANČNIH IN DRUGIH SREDSTEV ZA VARSTVO PRED NARAVNIMI IN DRUGIMI NESREČAMI

V skladu z veljavnimi normativi se bo pristopalo k odpravljanju posledic nesreč, za nesreče večjega obsega skupaj z MOP.

Pristojnosti MOP na področju odprave posledic naravnih nesreč:

- priprava predlogov za potrditev programov odprave posledic naravnih nesreč na podlagi Zakona o odpravi posledic naravnih nesreč;
- izvedba nujnih del za ustalitev in preprečitev širjenja posledic naravnih nesreč;
- priprava strokovnih podlag in zagotovitev izvedbe raziskav za ugotovitev ogroženih območij na vplivnem območju;
- določitev potrebnih infrastrukturnih objektov in naprav za ureditev vplivnega območja plazu ter priprava predlogov za prestavitev, razširitev in drugih prilagoditev obstoječih infrastrukturnih objektov;
- priprava predloga državnega prostorskega načrta v primerih večjih posegov v prostor;
- pridobitev projektne dokumentacije;
- vodenje upravnega postopka s področja odprave posledic naravnih nesreč;
- spremljanje ukrepov za odpravo posledic naravnih nesreč;
- vodenje zbirk podatkov kot podlaga za izvedbo preventivnih ukrepov in odpravo posledic naravnih nesreč.

Zagotavljanje finančnih sredstev

V obdobju do leta 2020, ki ga obsega ta program, se bodo zagotavljala sredstva za izvajanje temeljnih nalog zaščite, reševanja in pomoči določenih z Zakonom o varstvu pred Naravnimi in drugimi nesrečami na lokalni ravni, s ciljem, da se pripravljenost in delovanje sistema ne zmanjšuje oziroma slabša.

Postavke namenjene financiranju varstva pred naravnimi in drugimi nesrečami

ZŠ	Postavka	Opis postavke	2016	2017	2018	2019	2020
1.	P1A	Gasilska društva	15.100	15.100	15.100	15.100	15.100
2.	P1B	Gasilska zveza	5.950	5.950	5.950	5.950	5.950
3.	P1C	Investicije na področju požarne varnosti	50.000	50.000	50.000	50.000	50.000
4.	P1D	Oprema za hidrantno omrežje	2.000	2.000	2.000	2.000	2.000
5.	P1E	Požarna taksa	10.100	10.100	10.100	10.100	10.100
6.	P2	Zaščita in reševanje	32.500	22.500	22.500	22.500	22.500
7.	Skupaj		115.650	105.650	105.650	105.650	105.650

Podroben plan proračunske postavke P2

NAMEN	2016	2017	2018	2019	2020
Najemnina LT	480	480	480	480	480
Pogodba GRS	1000	1000	1000	1000	1000
Pogodba Speleo Siga	600	600	600	600	600
Pogodba Kinologi Celje	600	600	600	600	600
Pogodba Kinologi Zreče	1250	1250	1250	1250	1250
Materialni stroški	500	270	500	570	570

Zaklonišča - sanacija	10000	7000	6320	8000	8000
Agregati	13570	10.000	10000	10000	10000
Uniforme	1500	1300	1750		
Zveze	3000				
Načrti	1800				
SKUPAJ	32500	22500	22500	22500	22500

Za nadaljnje izpopolnjevanje in krepitev pripravljenosti in delovanja sil za zaščito, reševanje in pomoč bi morala finančna sredstva ostati vsaj na dosedanji ravni.

VIII. URESNIČEVANJE IN DOPOLNJEVANJE PROGRAMA

Uresničevanje tega programa bo neposredno zajeto v letnih programih in proračunskih dokumentih, ki jih potrjuje svet Občine Zreče. Za uresničevanje tega programa bo skrbela uprava Občine Zreče ter OŠCZ.

IX. UVELJAVITEV PROGRAMA

Ta program začne veljati po sprejemu na svetu Občine Zreče.

Številka:

Datum: