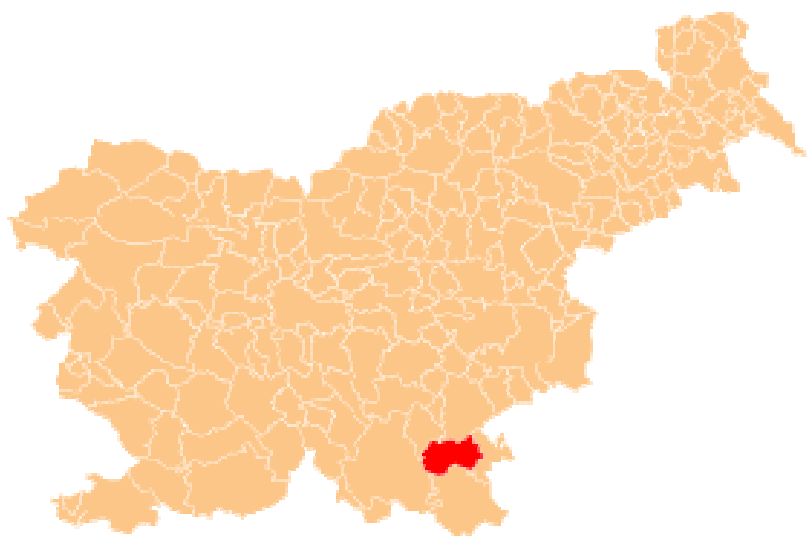


**AGENCIJA REPUBLIKE SLOVENIJE  
ZA JAVNOPRAVNE EVIDENCE IN STORITVE  
IZPOSTAVA NOVO MESTO**

**INFORMACIJA**

**O POSLOVANJU GOSPODARSKIH DRUŽB  
IN SAMOSTOJNIH PODJETNIKOV  
V OBČINI SEMIČ  
V LETU 2008**



Številka: 9630-6/2009-6  
Datum: september 2009

## 1. UVOD

V tej informaciji sta prikazana poslovni izid in finančni položaj gospodarskih družb in samostojnih podjetnikov posameznikov s sedežem na območju občine Semič v letu 2008.

Podlaga za prikazane podatke v tej informaciji so v pretežni meri podatki iz letnih poročil za leto 2008, predloženih Agenciji Republike Slovenije za javnopravne evidence in storitve (AJPES) do 31. marca 2009.

Gospodarske družbe (družbe) in samostojni podjetniki (podjetniki), ki jih obravnavamo v tej informaciji, na trgu samostojno opravljajo pridobitne dejavnosti kot svoje pretežne dejavnosti. V informaciji niso zajete družbe, ki so v stečajnem ali likvidacijskem postopku in podjetniki, ki so v skladu s predpisi, ki urejajo davek od dohodkov iz dejavnosti, obdavčeni na podlagi ugotovljenega dobička z upoštevanjem normiranih odhodkov. Ti poslovni subjekti AJPES niso dolžni predlagati letnih poročil zaradi javne objave niti zaradi statistike, zato tudi njihovi podatki niso vključeni v to informacijo.

Podatki iz računovodskih izkazov, ki smo jih uporabili v tej informaciji, so nerevidirani, kar pomeni, da se po opravljeni reviziji letnih poročil v tistih družbah, ki so jo dolžne opraviti, lahko tudi deloma spremenijo oziroma postanejo zanesljivejši za njihove uporabnike.

AJPES vsa prejeta letna poročila družb in podjetnikov javno objavi na svoji spletni strani pod naslovom <http://www.ajpes.si/JOLP/>. Dostop do javno objavljenih letnih poročil je brezplačen.

Družbe, ki jih obravnavamo v tej informaciji, razvrščamo na podlagi Zakona o gospodarskih družbah<sup>1</sup> na mikro, majhne, srednje in velike na podlagi podatkov dveh zaporednih poslovnih let na bilančni presečni dan bilance stanja.

Mikro so družbe, ki izpolnjujejo dve od naslednjih meril:  
povprečno število delavcev v poslovnem letu ne presega 10,  
čisti prihodki od prodaje ne presegajo 2 milijonov evrov,  
vrednost aktive ne presega 2 milijonov evrov.

---

<sup>1</sup> Uradni list RS, št. 65/2009 –uradno prečiščeno besedilo (ZGD-1-UPB3)

Majhne so družbe, ki izpolnjujejo dve od naslednjih meril:  
povprečno število zaposlenih v poslovnem letu ne presega 50,  
čisti prihodki od prodaje v poslovnem letu ne presegajo 8,8 milijona evrov,  
vrednost aktive ob koncu poslovnega leta ne presega 4,4 milijona evrov.

Srednje so družbe, ki niso majhne in izpolnjujejo dve od naslednjih meril:  
povprečno število zaposlenih v poslovnem letu ne presega 250,  
čisti prihodki od prodaje v poslovnem letu ne presegajo 35 milijonov evrov,  
vrednost aktive ob koncu poslovnega leta ne presega 17,5 milijona evrov.

Velike so družbe, ki niso niti majhne niti srednje ali so zavezane k pripravi konsolidiranega letnega poročila.

Družbe in podjetniki so se v letu 2008 razvrščali na podlagi nove Uredbe standardne klasifikacije dejavnosti<sup>2</sup>, ki je začela veljati s 1. 1. 2008.

Cene življenjskih potrebščin so se v letu 2008 povečale za 5,7 %, kar je največ v zadnjih petih letih (v letu 2007 je bila njihova rast 3,6 %). Cene industrijskih izdelkov pri proizvajalcih so se povečale za 5,6 %, kar je za 0,2 odstotni točki več kot leta 2007.

Obseg industrijske proizvodnje se je v letu 2008 prvič v zadnjih petih letih zmanjšal, in sicer za 1,5 %.

V letu 2008 je bila vrednost izvoza v Sloveniji 19.777 milijonov evrov, vrednost uvoza pa 22.944 milijonov evrov. Izvoz je bil večji za 2 %, uvoz pa za 7 %. Pokritost uvoza z izvozom je bila v letu 2008 najnižja v zadnjih petih letih, znašala je 86,2 %, v letu 2007 še 90,4 %.

---

<sup>2</sup> Uradni list RS, št. 69/07 in 17/08

## 2. POSLOVNI IZID IN FINANČNI POLOŽAJ DRUŽB

### 2.1. RAZVRSTITEV DRUŽB

#### 2.1.1. Razvrstitev družb po velikosti

Po veljavnih predpisih bi moralo s področja občine Semič za leto 2008 AJPES predložiti podatke iz letnega poročila 48 družb. Poročalo jih je 46 oziroma 95,8 %. Od teh je 42 družb po velikosti mikro, 3 so majhne, ena je velika. V informaciji smo posebej izpostavili mikro družbe, medtem ko so podatki za majhne in veliko družbo prikazani skupaj.

Podatke o številu družb, njihovo povprečno število zaposlenih in čiste prihodke od prodaje v letu 2008 ter vrednost premoženja konec leta 2008 prikazujemo v Preglednici 1.

PREGLEDNICA 1: Razvrstitev družb po velikosti

Velikost	gospodarske družbe		zaposleni		čisti prihodki od prodaje		Sredstva na dan 31. 12. 2008	
	število	delež v %	število	delež v %	znesek v tisoč EUR	delež v %	znesek v tisoč EUR	delež v %
Mikro	42	91,3	181	18,5	12.970	22,7	11.039	26,2
Majhne in velike	4	8,7	795	81,5	44.198	77,3	31.057	73,8
<b>SKUPAJ</b>	<b>46</b>	<b>100,0</b>	<b>976</b>	<b>100,0</b>	<b>57,2</b>	<b>100,0</b>	<b>42,1</b>	<b>100,0</b>

Mikro družbe, katerih je bilo v občini Semič največ, so v letu 2008 zaposlovale 18,5 % vseh zaposlenih v družbah občine, izračunanih na podlagi opravljenih ur, pri čemer v 11 družbah ni bilo zaposlenega nobenega delavca. Skupaj so mikro družbe ustvarile 22,7 % vseh čistih prihodkov od prodaje ter imele konec leta 2008 26,2 % vrednosti sredstev vseh družb občine.

Na dosežene rezultate poslovanja občine so v letu 2008 v največji meri vplivale majhne in velika družba, med njimi najbolj velika družba. Ta je zaposlovala 61 % vseh zaposlenih, ustvarila je 41 % čistih prihodkov od prodaje in imela konec leta 2008 56 % vrednosti sredstev vseh družb občine.

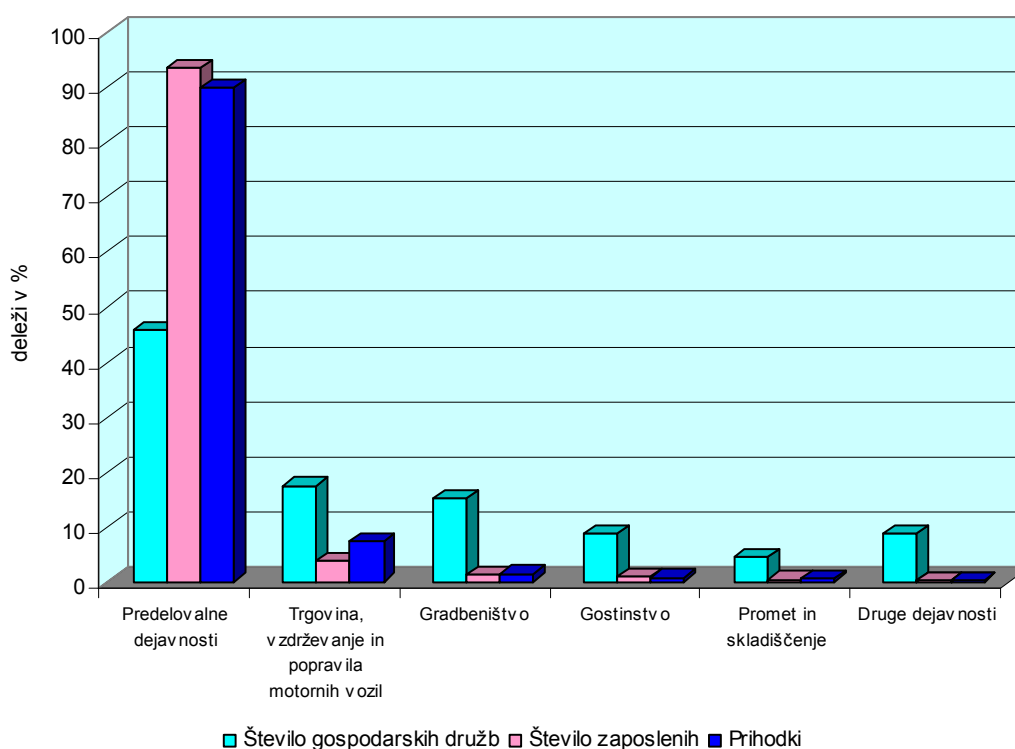
#### 2.1.2. Razvrstitev družb po dejavnostih

V preglednici 2 smo razvrstili obravnavane družbe glede na glavno dejavnost, ki jo opravljajo. Podatke prikazujemo tudi v grafični obliki.

## PREGLEDNICA 2: Razvrstitev družb po Standardni klasifikaciji dejavnosti

Področja dejavnosti	Gospodarske družbe		Zaposleni		Čisti prihodki od prodaje		Sredstva na dan 31. 12. 2008	
	število	delež	število	delež	znesek v tisoč EUR	delež	znesek v tisoč EUR	delež
		v %		v %		v %		v %
Predelovalne dejavnosti	21	45,7	911	93,4	51.338	89,8	39.108	92,9
Trgovina, vzdrževanje in popravila motornih vozil	8	17,4	37	3,8	4.153	7,3	1.730	4,1
Gradbeništvo	7	15,2	11	1,2	828	1,4	843	2,0
Gostinstvo	4	8,7	10	1,0	433	0,8	177	0,4
Promet in skladiščenje	2	4,3	4	0,4	311	0,5	171	0,4
Druge dejavnosti	4	8,7	2	0,2	106	0,2	68	0,2
<b>SKUPAJ</b>	<b>46</b>	<b>100,0</b>	<b>976</b>	<b>100,0</b>	<b>57.169</b>	<b>100,0</b>	<b>42.097</b>	<b>100,0</b>

RAZVRSTITEV DRUŽB PO NAJPOMEMBNEJŠIH DEJAVNOSTIH



Iz tabele in grafa je razvidno, da v občini Semič med dejavnostmi prevladujejo **predelovalne dejavnosti**. Z njimi se je v letu 2008 ukvarjalo 21 družb ali 45,7 % vseh in so skupaj ustvarile 89,8 % čistih prihodkov od prodaje, zaposlovale 93,4 % delavcev in razpolagale z 92,9 % vrednosti sredstev vseh družb občine.

Drugo področje dejavnosti v občini je **trgovina, vzdrževanje in popravila motornih vozil**, kamor je bilo v občini v letu 2008 razvrščenih 8 družb. Skupaj so te družbe ustvarile 7,3 % čistih prihodkov od prodaje in imele 3,8 % zaposlenih delavcev vseh družb občine.

Posamezne preostale dejavnosti so imele v skupnih čistih prihodkih od prodaje občine manj kot 5,0-odstotni delež. Vse skupaj so v letu 2008 ustvarile 2,9 % čistih prihodkov od prodaje, zaposlovale 2,8 % delavcev in imele konec leta 2008 3,0 % vrednosti sredstev vseh družb občine.

## 2.2. POSLOVNI IZID DRUŽB

V naslednji tabeli prikazujemo poslovni izid družb občine v letu 2008 po posameznih stopnjah.

PREGLEDNICA 3: Poslovni izid po stopnjah ugotavljanja

Opis	Prihodki	Odhodki	Razlika	Znesek v tisoč EUR
				Prih./Odh.
IZ POSLOVANJA	58.917	59.760	- 843	0,99
IZ FINANCIRANJA	678	1.812	- 1.134	0,37
DRUGI	1.924	76	1.849	25,48
<b>SKUPAJ</b>	61.520	61.648	-128	1,00

Vidimo, da poslovni in finančni odhodki družb občine niso imeli ustreznega kritja v poslovnih in finančnih prihodkih. Pozitivni poslovni izid so družbe občine zabeležile le zunaj rednega poslovanja.

V letu 2008 so družbe na prvi stopnji dosegle neto izgubo iz poslovanja (negativna razlika med dobičkom in izgubo iz poslovanja) v znesku 843 tisoč evrov, medtem ko so v letu 2007 na tej stopnji ustvarile neto dobiček v znesku 1.508 tisoč evrov. Finančni odhodki, ki tudi niso imeli ustreznega kritja v finančnih prihodkih, so negativni poslovni izid iz v letu 2008 povečali za 1.134 tisoč evrov. Tako je neto izguba iz opravljanja redne dejavnosti (poslovanja in financiranja) znašala 1.977 tisoč evrov. Neto izgubo iz rednega delovanja je na celotni ravni zmanjšal izkazan neto dobiček zunaj rednega delovanja v znesku 1.849 tisoč evrov (pozitivna razlika med drugimi prihodki in drugimi odhodki) na 128 tisoč evrov. V letu 2007 so te družbe izkazale neto pozitivni poslovni izid v znesku 1.172 tisoč evrov.

### 2.2.1. Prihodki

Družbe občine so v letu 2008 ustvarile skupno 61,5 milijonov evrov prihodkov ali za 9,8 % več kot v letu poprej.

## PREGLEDNICA 4: Struktura prihodkov gospodarskih družb

Znesek v tisoč EUR, struktura v %

Vrsta prihodkov	ZNESEK		INDEKS	Struktura	
	I-XII/2008	I-XII/2007	I.07=100	2008	2007
<b>I. POSLOVNI PRIHODKI</b>	<b>58.917</b>	<b>55.468</b>	106,2	<b>95,8</b>	<b>99,0</b>
Čisti prihodki od prodaje na domačem trgu	20.157	18.935	106,5	32,8	33,8
Čisti prihodki od prodaje na trgu EU	25.736	20.815	123,6	41,8	37,2
Čisti prihodki od prodaje na trgu izven EU	11.276	12.763	88,3	18,3	22,8
Usredstveni lastni proizvodi in lastne storitve	9	0	-	0,0	0,0
Drugi poslovni prihodki	1.626	2.240	72,6	2,6	4,0
Sprememba vrednosti zalog proizvodov in nedokončane proizvodnje	113	715	15,8	0,2	1,3
<b>II. FINANČNI PRIHODKI</b>	<b>678</b>	<b>401</b>	<b>169,1</b>	<b>1,1</b>	<b>0,7</b>
Finančni prihodki iz deležev	418	43	967,3	0,7	0,1
Finančni prihodki iz danih posojil	13	251	5,2	0,0	0,4
Finančni prihodki iz poslovnih terjatev	248	107	231,8	0,4	0,2
<b>III. DRUGI PRIHODKI</b>	<b>1.924</b>	<b>138</b>	<b>1397,7</b>	<b>3,1</b>	<b>0,2</b>
<b>PRIHODKI SKUPAJ (I.+II.+III.)</b>	<b>61.520</b>	<b>56.007</b>	<b>109,8</b>	<b>100,0</b>	<b>100,0</b>

Od vseh prihodkov so družbe v letu 2008 s poslovanjem ustvarile 95,8 % prihodkov, s financiranjem 1,1 % in zunaj rednega delovanja 3,1 % prihodkov.

Večji del poslovnih prihodkov so družbe občine ustvarile na tujem, in sicer 60,1 % oziroma 37,0 milijonov evrov (dobre dve tretjine na trgu Evropske unije in slabo tretjino na trgu izven Evropske unije). Na domačem trgu so ustvarile 32,8 % vseh prihodkov oziroma 20,2 milijona evrov. Delež prihodkov, doseženih s prodajo na tujih trgih je bil v družbah občine večji kot to velja za povprečje družb v državi, saj so slovenske družbe na tujih trgih realizirale 27,9 % svojih prihodkov.

V letu 2008 so obravnavane družbe močno povečale prihodke na trgu Evropske unije, kjer so zabeležile 23,6-odstotno rast prihodkov, prihodke na trgu izven Evropske unije pa so nekoliko zmanjšale. Skupaj so prihodke, dosežene na tujem povečale za 10,2 %, prihodke, dosežene na domačem trgu pa za 6,5 %.

V letu 2008 je izkazalo prihodke od prodaje na tujem trgu 14 družb občine, tri desetine vseh, ki jih obravnavamo v tej informaciji. Največji izvoznici sta bili dve družbi, ki sta skupaj ustvarili večino, 96,1 %, vseh na tujem doseženih prihodkov.

### 2.2.2. Odhodki

V letu 2008 so družbe v občini Semič obračunale za 61,6 milijonov evrov odhodkov ali za 12,4 % več kot v letu poprej. Rast odhodkov je presegla rast prihodkov za 2,6

odstotnih točk. Odhodki, razporejeni tako kot prihodki v tri osnovne skupine, so prikazani v naslednji preglednici.

#### PREGLEDNICA 5: Struktura odhodkov gospodarskih družb občine Semič

Znesek v tisoč EUR, struktura v %

Vrsta odhodkov	ZNESEK		INDEKS	Struktura	
	I-XII/2008	I-XII/2007	I.07=100	2008	2007
<b>I. POSLOVNI ODHODKI</b>	<b>59.760</b>	<b>53.959</b>	<b>110,8</b>	<b>96,9</b>	<b>98,4</b>
1. STROŠKI BLAGA, MATERIALA IN STORITEV	40.597	36.214	112,1	65,9	66,0
Nabavna vrednost prodanega blaga in materiala	3.729	3.506	106,4	6,0	6,4
Stroški materiala	27.736	23.990	115,6	45,0	43,8
Stroški storitev	9.131	8.718	104,7	14,8	15,9
2. STROŠKI DELA	15.085	14.207	106,2	24,5	25,9
Plače	11.101	10.687	103,9	18,0	19,5
Stroški pokojninskih in drugih zavarovanj	1.807	1.734	104,2	2,9	3,2
Drugi stroški dela	2.177	1.786	121,9	3,5	3,3
3. ODPISI VREDNOSTI	3.662	3.175	115,3	5,9	5,8
Amortizacija	3.103	2.937	105,7	5,0	5,4
Prevrednotovalni poslovni odhodki pri osnovnih sredstvih	18	26	68,9	0,0	0,0
Prevrednotovalni poslovni odhodki pri obratnih sredstvih	541	213	254,2	0,9	0,4
4. DRUGI POSLOVNI ODHODKI	417	363	114,7	0,7	0,7
<b>II. FINANČNI ODHODKI</b>	<b>1.812</b>	<b>793</b>	<b>228,5</b>	<b>2,9</b>	<b>1,4</b>
Finančni odhodki iz oslabitve in odpisov finančnih naložb	0	94	0,0	0,0	0,2
Finančni odhodki iz finančnih obveznosti	1.425	555	256,6	2,3	1,0
Finančni odhodki iz poslovnih obveznosti	387	144	269,3	0,6	0,3
<b>III. DRUGI ODHODKI</b>	<b>76</b>	<b>83</b>	<b>91,5</b>	<b>0,1</b>	<b>0,2</b>
<b>ODHODKI SKUPAJ (I.+II.+III.)</b>	<b>61.648</b>	<b>54.835</b>	<b>112,4</b>	<b>100,0</b>	<b>100,0</b>

Med odhodki so po obsegu največji **poslovni odhodki**, ugotovljeni so v znesku 59,8 milijonov evrov. Bili so za 10,8 % večji kot v letu poprej in so imeli 96,9-odstotni delež v vseh odhodkih. Pomembne deleže med poslovnimi odhodki imajo:

- stroški blaga, materiala in storitev v znesku 40,6 milijonov evrov, ki so obsegali 65,9 % vseh odhodkov in se v letu 2008 povečali za 12,1 %. Med njimi so največji stroški materiala, ki so bili za 15,6 % višji kot leto poprej, sledijo jim stroški storitev (4,7 odstotno povečanje) ter nabavna vrednost prodanega blaga in materiala (6,4 odstotno povečanje),
- stroški dela izkazani v znesku 15,1 milijona evrov oziroma s 24,5-odstotnim deležem v vseh odhodkih. Stroški dela so se v letu 2008 povečali za 6,2 %. Vključujejo stroške plač, stroške za pokojninsko in drugo zavarovanje in druge



stroške dela. Za plače so družbe v letu 2008 namenile 11,1 milijona evrov, za 3,9 % več kot v letu poprej, število zaposlenih pa se je v primerjavi z letom 2007 zmanjšalo za 2,5 %.

Povprečna mesečna bruto plača delavca v družbah občine Semič je v letu 2008 znašala 948 evrov in se je glede na leto 2007 povečala za 6,5 %. Bila je za 26,6 % nižja od državnega povprečja, saj je v letu 2008 v Sloveniji povprečna mesečna bruto plača na delavca v družbah znašala 1.291 evrov.

- odpisi vrednosti v znesku 3,7 milijona evrov. Večji del odpisov vrednosti predstavlja amortizacija opredmetenih osnovnih sredstev in neopredmetenih sredstev, ki je namenjena zagotavljanju enostavne reprodukcije in se v letu 2008 v primerjavi z letom poprej povečala za 5,7 %.

**Finančni odhodki** so imeli v znesku 1,8 milijona evrov med odhodki 2,9-odstotni delež in so se v letu 2008 nadpovprečno povečali, kar za 2,3-krat

**Drugi odhodki** v znesku 76 tisoč evrov med vsemi odhodki družb občine predstavljajo zanemarljiv 0,1-odstotni delež in so se v primerjavi z letom 2007 zmanjšali.

### **2.2.3. Dodana vrednost, izguba na substanci in neto dodana vrednost**

Dodana vrednost je pozitivna razlika med vrednostjo proizvodnje (čisti prihodki iz prodaje, korigirani s spremembo zalog proizvodov in nedokončane proizvodnje, povečani za vrednost usredstvenih lastnih proizvodov in za druge poslovne prihodke ter zmanjšani za nabavno vrednost prodanega blaga) in vmesno porabo (stroški materiala in storitev ter drugi poslovni odhodki). V primeru, da vrednost proizvodnje ne zadošča za pokritje vmesne porabe, je izid izguba na substanci. Razlika med obema je neto dodana vrednost.

Družbe občine so v letu 2008 ustvarile skupaj 17,9 milijonov evrov neto dodane vrednosti, kar je v primerjavi z letom 2007 za 5,2 % manj. Od obravnavanih 46 družb je ustvarilo dodano vrednosti 39 družb v skupnem znesku 18,1 milijon evrov, 4 družbe so imele izgubo na substanci v skupnem znesku 169 tisoč evrov, v treh družbah pa je bil ta rezultat nič.

Podrobnejše podatke o neto dodani vrednosti prikazujemo v naslednji preglednici.

## PREGLEDNICA 7: Neto dodana vrednost po velikosti družb

Velikost družb, območje	NETO DODANA VREDNOST V LETU 2008				
	Znesek v tisoč EUR	Indeks - znesek 2008/2007	Struktura v %	Na delavca v tisoč EUR	Indeks - na delavca 2008/2007
Mikro	4.464	117,9	24,9	24,7	105,9
Majhne in velike	13.441	89,0	75,1	16,9	93,9
<b>Skupaj</b>	<b>17.904</b>	<b>94,8</b>	<b>100,0</b>	<b>18,4</b>	<b>97,2</b>

Mikro družbe so ustvarile četrtno skupne neto dodane vrednosti, tri četrtine pa majhne in velika družba. V povprečju so v primerjavi z letom 2007 neto dodano vrednost povečale samo mikro družbe, in sicer za 5,9 %, medtem ko so jo majhne in velika družba zmanjšale. Ustvarjena neto dodana vrednost na zaposlenega v mikro družbah je v povprečju znašala 24,7 tisoč evrov in je bila večja kot v ostalih družbah občine, v katerih so na delavca ustvarili 16,9 tisoč evrov neto dodane vrednosti. Skupaj so družbe občine ustvarile na delavca 18,4 tisoč evrov neto dodane vrednosti, za 47,9 % manj od povprečja v družbah na ravni Slovenije, kjer je znašala 35,3 tisoč evrov .

### 2.2.4. Čisti dobiček, čista izguba in neto poslovni izid

**Čisti dobiček**<sup>3</sup> je za leto 2008 izkazalo 31 družb občine oziroma dobre dve tretjine vseh, ki so predložile podatke iz letnih poročil, Znašal je 466 tisoč evrov. V primerjavi z letom 2007 je bil čisti dobiček kar za 63,5 % nižji kot v letu 2007. Ustvarile so ga v pretežni večini mikro družbe in sicer 92,0 % oziroma 429 tisoč evrov.

**Čisto izgubo**<sup>4</sup> je izkazalo 13 družb v znesku 485 tisoč evrov, ki je bila v primerjavi z letom 2007 večja za 94,0 %. Dobro polovico izkazane izgube oziroma 249 tisoč evrov so imele mikro družbe, ostalo polovico pa majhne družbe.

**Neto čisti rezultat poslovanja** obravnavanih družb občine je bil v letu 2008 negativen. Izkazane je bilo skupaj **19 tisoč evrov neto čiste izgube**. Negativen rezultat poslovanja so izkazale majhne družbe v znesku 227 tisoč evrov (v letu 2007 so majhne družbe izkazale 570 tisoč evrov neto čistega dobička). Mikro družbe in velika družba pa so izkazale pozitiven rezultat v skupnem znesku 208 tisoč evrov, za več kot polovico nižjega kot v letu 2007, ko so mikro in velika družba skupaj ustvarile 459 tisoč evrov neto čistega dobička.

<sup>3</sup> Čisti dobiček je pozitivna razlika med prihodki in odhodki, zmanjšana za obračunan davek iz dobička ter korigirana za odložene davke

<sup>4</sup> Čista izguba je negativen rezultat, ko s prihodki ni možno pokriti odhodkov in davka iz dobička

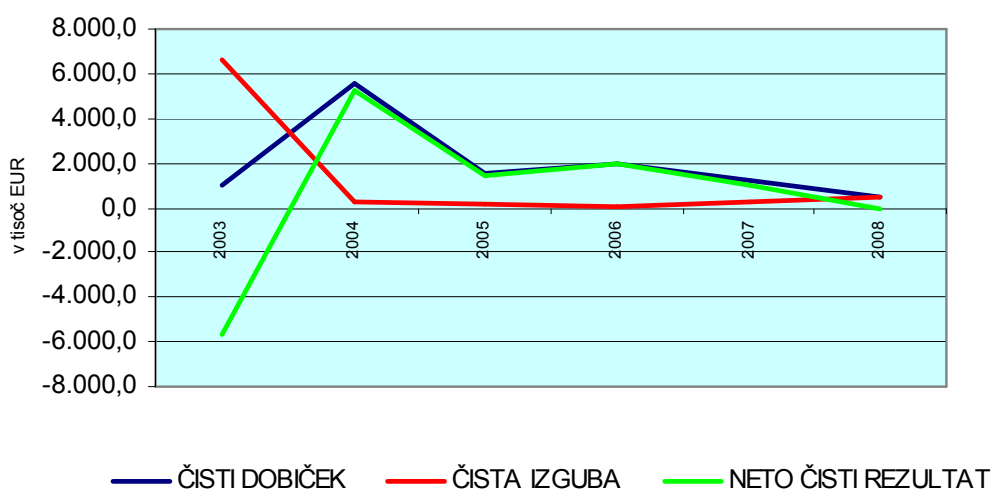
Podatki o izkazanem čistem dobičku, čisti izgubi in neto čistem dobičku družb občine Semič za zadnjih pet let<sup>5</sup> pa so naslednji:

PREGLEDNICA ,8: Neto čisti rezultat družb po letih

v tisoč EUR

LETO	ČISTI DOBIČEK	ČISTA IZGUBA	NETO ČISTI REZULTAT
2003	995,0	6.651,0	-5.656,0
2004	5.538,0	255,0	5.283,0
2005	1.512,0	111,0	1.401,0
2006	1.948,0	20,0	1.928,0
2007	1.268,0	246,0	1.022,0
2008	466,0	484,7	-18,7

NETO ČISTI REZULTAT PO LETIH



<sup>5</sup> Izkazane podatke za leta 2004 do 2006 smo iz tolarjev preračunali v evre, upoštevajoč povprečne devizne tečaje evra v letih, za katere je izkazan poslovni izid.

## 2.3. FINANČNI POLOŽAJ DRUŽB

### 2.3.1. Sredstva

Ob koncu leta 2008 so imele družbe občine 42,1 milijon evrov sredstev oziroma obveznosti do virov sredstev, kar je za 2,1 % več kot ob koncu leta 2007. Podrobnejšo razčlenitev posameznih vrst sredstev družb občine Semič prikazuje naslednja preglednica.

PREGLEDNICA 9: Struktura sredstev

POSTAVKE SREDSTEV	Znesek v tisoč EUR		Index 31.12.07 =100	Delež v %	
	31.12.08	31.12.07		31.12.08	31.12.07
<b>SREDSTVA (A do C)</b>	<b>42.097</b>	<b>41.221</b>	<b>102,1</b>	<b>100,0</b>	<b>100,0</b>
<b>A. DOLGOROČNA SREDSTVA (I do VI)</b>	<b>22.919</b>	<b>21.170</b>	<b>108,3</b>	<b>54,4</b>	<b>51,4</b>
NEOPREDMETENA SREDSTVA IN					
I. DOLGOROČNE AČR	343	351	97,7	0,8	0,9
II. OPREDMETENA OSNOVNA SREDSTVA	19.373	19.208	100,9	46,0	46,6
III. NALOŽBENE NEPREMIČNINE	2.071	422	491,0	4,9	1,0
IV. DOLGOROČNE FINANČNE NALOŽBE	439	503	87,3	1,0	1,2
V. DOLGOROČNE POSLOVNE TERJATVE	65	31	210,3	0,2	0,1
VI. ODLOŽENE TERJATVE ZA DAVKE	629	656	95,9	1,5	1,6
<b>B. KRATKOROČNA SREDSTVA</b>	<b>18.968</b>	<b>19.890</b>	<b>95,4</b>	<b>45,1</b>	<b>48,3</b>
SREDSTVA (SKUPINE ZA ODTUJITEV) ZA					
I. PRODAJO	0	0		0,0	0,0
II. ZALOGE	7.986	8.146	98,0	19,0	19,8
- proizvodi	7.592	7.837	96,9	18,0	19,0
- blago	393	309	127,2	0,9	0,8
III. KRATKOROČNE FINANČNE NALOŽBE	304	348	87,4	0,7	0,8
IV. KRATKOROČNE POSLOVNE TERJATVE	9.762	10.330	94,5	23,2	25,1
- kratkoročne poslovne terjatve do kupcev	7.112	7.768	91,6	16,9	18,8
V. DENARNA SREDSTVA	917	1.066	86,0	2,2	2,6
<b>C. KRATKOROČNE AČR</b>	<b>209</b>	<b>161</b>	<b>130,1</b>	<b>0,5</b>	<b>0,4</b>

Družbe so konec leta 2008 imele med sredstvi 54,4 % dolgoročnih sredstev, 45,1 % kratkoročnih sredstev ter 0,5 % kratkoročnih aktivnih časovnih razmejitev. V primerjavi z letom 2007 se razmerja med dolgoročnimi in kratkoročnimi sredstvi niso pomembno spremenila, pri čemer se je delež dolgoročnih sredstev povečal, delež kratkoročnih pa zmanjšal.

Ob koncu leta 2008 so družbe izkazale 22,9 milijonov evrov dolgoročnih sredstev, za 8,3 % več kot pred letom dni. Večina dolgoročnih sredstev (84,5 %) so opredmetena osnovna sredstva. Ta so ob koncu leta 2008 znašala 19,4 milijonov evrov in bila za malenkost, 0,9 %, večja kot konec leta 2007.

Vrednost kratkoročnih sredstev je ob koncu leta 2008 znašala 19 milijonov evrov in se je v primerjavi s stanjem ob koncu leta 2007 zmanjšala za 4,6 %. Med kratkoročnimi sredstvi je bilo več kot polovica, 51,5 %, kratkoročnih poslovnih

terjatev, ki so v znesku 9,8 milijonov evrov pomenile tudi 23,2 % vseh sredstev. V primerjavi s stanjem ob koncu leta 2007 so bile manjše za 5,5 %. Med kratkoročnimi poslovnimi terjatvami je bilo 72,8 % terjatev do kupcev.

Pomemben delež med kratkoročnimi sredstvi družb so imele tudi zaloge. Izkazane so bile v znesku 8 milijonov evrov in so obsegale petino vseh sredstev družb. V primerjavi s stanjem konec leta 2007 so se zaloge zmanjšale za 2,0 %. Pretežni del zalog predstavljajo zaloge proizvodov.

### 2.3.2. Obveznosti do virov sredstev

PREGLEDNICA 10: Struktura obveznosti do virov sredstev

POSTAVKE OBVEZNOSTI DO VIROV SREDSTEV	Znesek v tisoč EUR		Index 31.12.07 =100	Delež v %	
	31.12.08	31.12.07		31.12.08	31.12.07
<b>OBVEZNOSTI DO VIROV SREDSTEV(A do D)</b>	<b>42.097</b>	<b>41.221</b>	<b>102,1</b>	<b>100,0</b>	<b>100,0</b>
<b>A. KAPITAL</b>	<b>12.929</b>	<b>12.855</b>	<b>100,6</b>	<b>30,7</b>	<b>31,2</b>
I. VPOKLICANI KAPITAL	5.757	5.708	100,9	13,7	13,8
- osnovni kapital	5.757	5.708	100,9	13,7	13,8
II. KAPITALSKE REZERVE	123	126	97,7	0,3	0,3
III. REZERVE IZ DOBIČKA	55	45	122,3	0,1	0,1
IV. PRESEŽEK IZ PREVREDNOTENJA	2.621	3.448	76,0	6,2	8,4
V. PRENESENI ČISTI DOBIČEK	4.435	3.426	129,5	10,5	8,3
VI. PRENESENA ČISTA IZGUBA	260	719	36,2	0,6	1,7
VII. ČISTI DOBIČEK POSLOVNEGA LETA	435	1.064	40,9	1,0	2,6
VIII. ČISTA IZGUBA POSLOVNEGA LETA	237	243	97,4	0,6	0,6
<b>REZERVACIJE IN DOLGOROČNE B. PČR</b>	<b>2.590</b>	<b>3.067</b>	<b>84,4</b>	<b>6,2</b>	<b>7,4</b>
<b>C. DOLGOROČNE OBVEZNOSTI</b>	<b>8.552</b>	<b>10.342</b>	<b>82,7</b>	<b>20,3</b>	<b>25,1</b>
I. DOLGOROČNE FINANČNE OBVEZNOSTI	7.077	8.513	83,1	16,8	20,7
- dolgoročne finančne obveznosti do družb v skupini	385	326	118,0	0,9	0,8
II. DOLGOROČNE POSLOVNE OBVEZNOSTI	782	862	90,8	1,9	2,1
- dolgoročne poslovne obveznosti do družb v skupini	0	0		0,0	0,0
III. ODLOŽENE OBVEZNOSTI ZA DAVEK	693	967	71,7	1,6	2,3
<b>Č. KRATKOROČNE OBVEZNOSTI</b>	<b>17.589</b>	<b>14.660</b>	<b>120,0</b>	<b>41,8</b>	<b>35,6</b>
OBVEZNOSTI, VKLJUČENE V SKUPINE					
I. ZA ODTUJITEV	0	0	-	0,0	0,0
KRATKOROČNE FINANČNE II. OBVEZNOSTI	6.255	3.487	179,4	14,9	8,5
- kratkoročne finančne obveznosti do družb v skupini	711	9	7831,4	1,7	0,0
KRATKOROČNE POSLOVNE III. OBVEZNOSTI	11.335	11.173	101,4	26,9	27,1
- kratkoročne poslovne obveznosti do družb v skupini	1.815	1.566	115,9	4,3	3,8
- kratkoročne poslovne obveznosti do dobaviteljev	7.651	7.549	101,3	18,2	18,3
<b>D. KRATKOROČNE PČR</b>	<b>436</b>	<b>298</b>	<b>146,4</b>	<b>1,0</b>	<b>0,7</b>

V strukturi virov sredstev so konec leta 2008 družbe občine izkazale 30,7 % kapitala, 20,3 % dolgoročnih obveznosti, 41,8 % kratkoročnih obveznosti, 6,2 % rezervacij in dolgoročnih pasivnih časovnih razmejitev ter 1,0 % kratkoročnih pasivnih časovnih razmejitev.

Kapitala so družbe izkazale 12,9 milijonov evrov, kar je za 0,6 % več kot ob koncu leta 2007. V vseh obveznostih do virov sredstev je kapital predstavljal 30,7-odstotni delež in je nekoliko nižji kot konec leta 2007. V strukturi kapitala je bilo 44,5 % vpoklicanega kapitala, 20,3 % presežka iz prevrednotenja, 1,3 % rezerv, preostalih 33,9 % kapitala je rezultat poslovanja družb v preteklih letih in v letu 2008.

Med obveznostmi do virov sredstev družb so se nadpovprečno, za 20,0 %, povečale kratkoročne obveznosti, in sicer predvsem zaradi povečanja kratkoročnih finančnih obveznosti, ki so se povečale kar za 79,4 %. Kratkoročnih obveznosti so družbe izkazale 17,6 milijonov evrov, od tega 11,3 milijonov evrov kratkoročnih poslovnih obveznosti, katere so se v primerjavi stanjem konec leta 2007 povečale za 1,4 %.

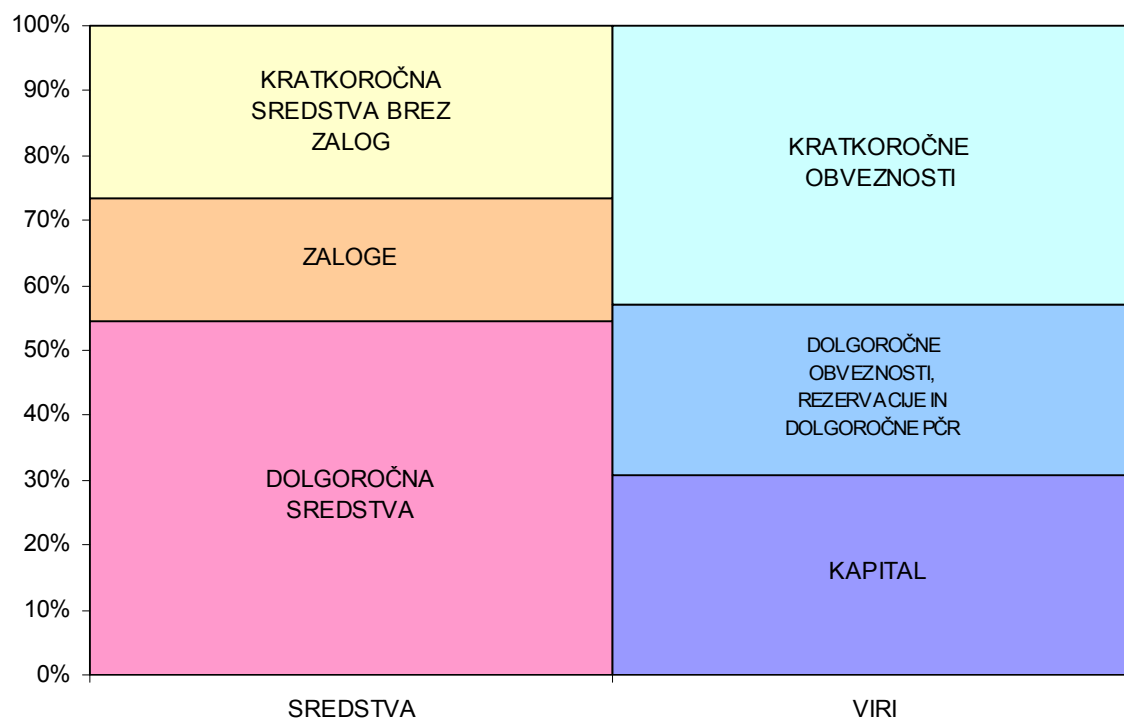
Dolgoročne obveznosti družb so konec leta 2008 znašale 8,6 milijonov evrov in se v primerjavi z letom 2007 za 17,3 % zmanjšale.

### **2.3.3. Struktura financiranja**

Delež lastnih virov v obveznostih do virov sredstev je bil tako na začetku leta kot ob koncu leta manjši od deleža tujih virov, pri čemer se je delež lastnih virov (kapital, rezervacije in pasivne časovne razmejitve) v letu 2008 še zmanjšal in sicer z 39,3 % ob koncu leta 2007 na 37,9 % konec leta 2008. S kapitalom so družbe občine konec leta 2008 pokrivale le 56,4 % dolgoročnih sredstev, konec leta 2007 pa še 60,7 %. S celotnimi dolgoročnimi viri sredstev, to je s kapitalom, rezervacijami in dolgoročnimi obveznostmi je bilo na koncu leta 2008 financiranih 77,9 % dolgoročnih sredstev in zalog, konec leta 2007 pa je bilo pokrivanje dolgoročnih sredstev in zalog z dolgoročnimi viri 89,6-odstotno. Primanjkljaj dolgoročnih virov so nadomeščali s kratkoročnimi viri, katerih delež v vseh obveznostih je bil ob koncu leta 2008 41,8-odstoten in je bil za 6,2 odstotni točki večji kot ob koncu leta 2007.

Struktura sredstev in obveznosti do virov sredstev ob koncu leta 2008 je razvidna iz naslednjega grafičnega prikaza:

### STRUKTURA SREDSTEV IN OBVEZNOSTI DO VIROV SREDSTEV



### 3. POSLOVNI IZID IN FINANČNI POLOŽAJ PODJETNIKOV

#### 3.1. RAZVRSTITEV PODJETNIKOV

##### 3.1.1. Razvrstitev podjetnikov po velikosti

Po veljavnih predpisih bi morale AJPES predložiti podatke iz letnega poročila za leto 2008 87 podjetnikov s sedežem v občini Semič, poročalo pa jih je 84 oziroma 96,6 %.

V občini so po velikosti vsi podjetniki majhni, zato smo jih v spodnji preglednici razvrstili glede na število pri njih zaposlenih delavcev. Pri tem je potrebno upoštevati, da podjetniki sami kot lastniki in nosilci dejavnosti niso vključeni v število zaposlenih.

PREGLEDNICA 11: Razvrstitev podjetnikov po velikosti

opis	Podjetniki		Zaposleni		Čisti prihodki od prodaje		Sredstva 31. 12. 2008	
	število	delež v %	število	delež v %	znesek v mio EUR	delež v %	znesek v mio EUR	delež v %
<b>Mali podjetniki</b>	<b>84</b>	<b>100,0</b>	<b>50</b>	<b>100,0</b>	<b>5,2</b>	<b>100,0</b>	<b>4,3</b>	<b>100,0</b>
- od 0 do 1 zaposleni	70	83,3	5	9,0	2,0	38,1	2,0	46,1
- več kot 1 zaposleni	14	16,7	45	91,0	3,2	61,9	2,3	53,9
<b>SKUPAJ</b>	<b>84</b>	<b>100,0</b>	<b>50</b>	<b>100,0</b>	<b>5,2</b>	<b>100,0</b>	<b>4,3</b>	<b>100,0</b>

V letu 2008 je tri četrtine, 63, podjetnikov opravljalo dejavnost brez zaposlenih, 8,3 % podjetnikov je skupno zaposlovalo 5 zaposlenih in 14 podjetnikov je zaposlovalo več kot 1 zaposlenega oziroma 45 zaposlencev. Skupaj so podjetniki občine v letu 2008 zaposlovali 50 zaposlencev.

V letu 2008 so podjetniki občine skupaj ustvarili 5,2 milijona evrov čistih prihodkov od prodaje in imeli ob koncu leta 4,3 milijona evrov vrednosti sredstev. K skupnim čistim prihodkom od prodaje podjetnikov so dobro polovico, 53,9 %, prispevali podjetniki z 2 do 9 zaposlencev, podjetniki, ki so poslovali sami ali z 1 zaposlenim so prispevali 38,1 %, podjetnik z 10 do 49 zaposlenimi pa je prispeval slabo desetino 8,0 % čistih prihodkov od prodaje vseh podjetnikov občine.

##### 3.1.2. Razvrstitev podjetnikov po dejavnosti

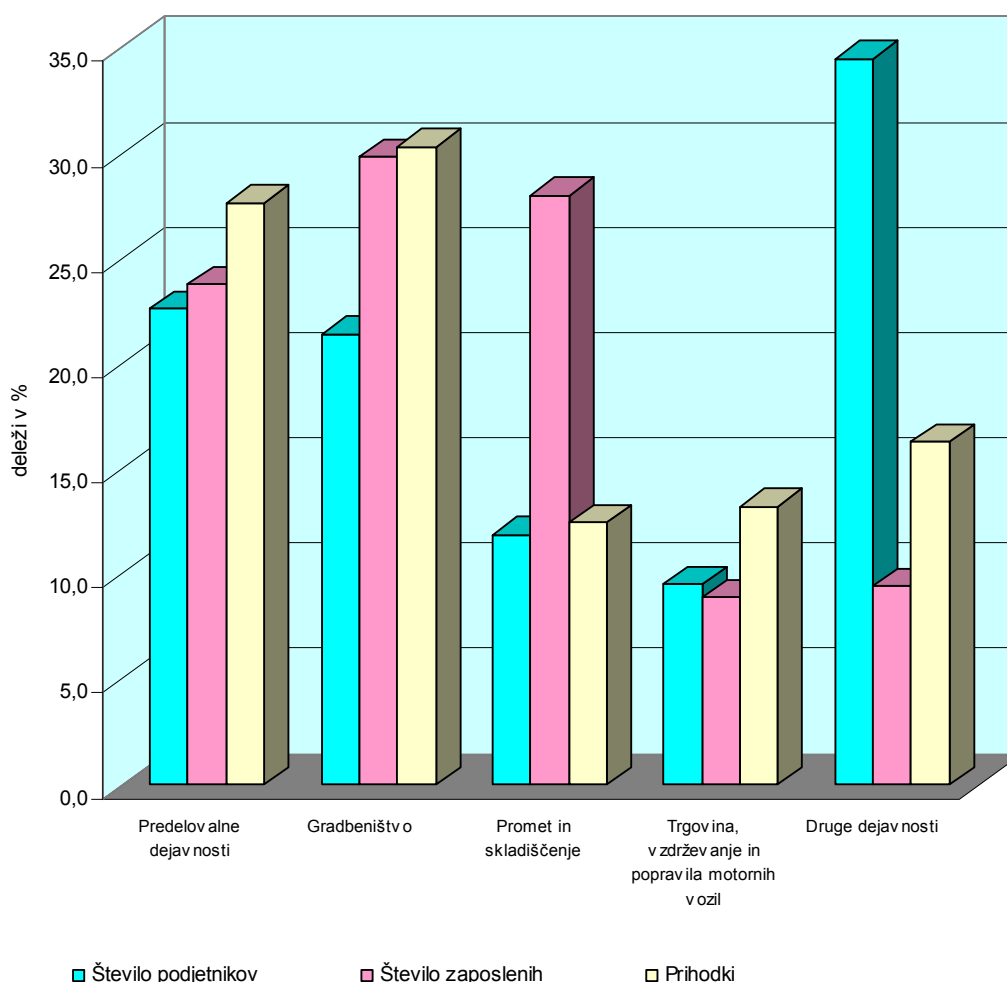
Število zaposlenih, ustvarjene čiste prihodke od prodaje in vrednost sredstev podjetnikov občine po posameznih področjih dejavnosti prikazujemo v naslednji preglednici.



PREGLEDNICA 12: Razvrstitev podjetnikov po standardni klasifikaciji dejavnosti

Področja dejavnosti	Podjetniki		Zaposleni		Prihodki od prodaje		Sredstva na dan 31. 12. 2008	
	število	delež	število	delež	znesek v mio EUR	delež	znesek v mio EUR	delež
		v %		v %		v %		v %
Predelovalne dejavnosti	19	22,6	12	23,8	1,4	27,6	1,6	36,3
Gradbeništvo	18	21,4	15	29,8	1,6	30,3	1,3	29,1
Promet in skladiščenje	10	11,9	14	28,0	0,7	12,5	0,5	12,2
Trgovina, vzdrževanje in popravila motornih vozil	8	9,5	4	8,9	0,7	13,2	0,2	4,8
Druge dejavnosti	29	34,5	5	9,4	0,8	16,3	0,8	17,6
<b>SKUPAJ</b>	<b>84</b>	<b>100,0</b>	<b>50</b>	<b>100,0</b>	<b>5,2</b>	<b>100,0</b>	<b>4,3</b>	<b>100,0</b>

RAZVRSTITEV PODJETNIKOV PO NAJPOMEMBNEJŠIH DEJAVNOSTIH



V letu 2008 sta bili v občini po številu zaposlenih, ustvarjenih čistih prihodkih od prodaje in vrednosti sredstev najpomembnejši področji predelovalne dejavnosti in gradbeništva. Dobra petina semiških podjetnikov je delovala v predelovalni dejavnosti, zaposlovala 12 ali 23,8 % vseh zaposlenih pri podjetnikih občine, ustvarila 27,6 % vseh čistih prihodkov od prodaje in imela ob koncu leta 2008 36,3 % vrednosti vseh sredstev podjetnikov občine. Podobno so podjetniki gradbeništva

prestavljali dobro petino vseh podjetnikov občine, zaposlovali tretjino (15) zaposlenih pri podjetnikih in s tretjino vrednosti sredstev podjetnikov občine ustvarili tretjino prihodkov od prodaje, 1,6 milijona evrov.

Nato sledi področje prometa in skladiščenja, kjer je dobra desetina, 10, podjetnikov zaposlovala 14 ali 28,0 % ljudi in z desetino vrednosti vseh sredstev podjetnikov občine ustvarila 12,5 % čistih prihodkov od prodaje.

8 podjetnikov v dejavnosti trgovine, vzdrževanja in popravila motornih vozil je s 4 zaposlenimi in 4,8 % vrednosti sredstev ustvarilo 16,3 % čistih prihodkov od prodaje.

### 3.2. PRIHODKI, ODHODKI, DODANA VREDNOST IN POSLOVNI IZID PODJETNIKOV

#### 3.2.1. Prihodki

Obseg in strukturo posameznih vrst prihodkov podjetnikov občine prikazujemo v naslednji preglednici.

PREGLEDNICA 13: Struktura prihodkov podjetnikov

Vrsta prihodkov	Znesek v tisoč EUR, struktura v %				
	ZNESEK I-XII/2008	ZNESEK I-XII/2007	INDEKS I.07=100	Struktura	
				2008	2007
<b>I. POSLOVNI PRIHODKI</b>	<b>5.255,0</b>	<b>5.058,0</b>	<b>103,9</b>	<b>99,6</b>	<b>99,7</b>
Čisti prihodki od prodaje na domačem trgu	5.186,9	4.959,4	104,6	98,3	97,7
Čisti prihodki od prodaje na trgu EU	30,9	14,7	210,6	0,6	0,3
Čisti prihodki od prodaje na trgu izven EU	6,7	46,4	14,5	0,1	0,9
Usredstveni lastni proizvodi in lastne storitve	0,0	0,0	-	0,0	0,0
Drugi poslovni prihodki	21,9	37,1	58,9	0,4	0,7
Sprememba vrednosti zalog proizvodov in nedokončane proizvodnje	8,6	0,5	1731,6	0,2	0,0
<b>II. FINANČNI PRIHODKI</b>	<b>2,5</b>	<b>4,3</b>	<b>59,6</b>	<b>0,05</b>	<b>0,1</b>
<b>III. DRUGI PRIHODKI</b>	<b>17,5</b>	<b>13,1</b>	<b>133,5</b>	<b>0,3</b>	<b>0,3</b>
<b>PRIHODKI SKUPAJ (I.+II.+III.)</b>	<b>5.275,0</b>	<b>5.075,4</b>	<b>103,9</b>	<b>100,0</b>	<b>100,0</b>

Podjetniki so v letu 2008 ustvarili skupaj 5.275 tisoč evrov prihodkov, kar je za 3,9 % več kot v letu 2007. Najpomembnejši in najobsežnejši med njimi so z 99,6-odstotnim deležem poslovni prihodki, ki nastajajo pri rednem opravljanju dejavnosti. Poleg poslovnih prihodkov so imeli podjetniki občine še skupno 0,35 % finančnih in drugih prihodkov.

Poslovni prihodki so bili za 3,9 % večji kot v letu 2007 in so jih podjetniki pretežno dosegli s prodajo na domačem trgu.

### 3.2.2. Odhodki

Obseg in strukturo posameznih vrst odhodkov podjetnikov občine pa prikazujemo v naslednji preglednici.

PREGLEDNICA 14: Struktura odhodkov podjetnikov

Vrsta odhodkov	Znesek v tisoč EUR, struktura v %				
	ZNESEK I-XII/2008	ZNESEK I-XII/2007	INDEKS I.07=100	Struktura	
				2008	2007
<b>I. POSLOVNI ODHODKI</b>	<b>4.675,4</b>	<b>4.480,2</b>	<b>104,4</b>	<b>98,2</b>	<b>98,7</b>
1. STROŠKI BLAGA, MATERIALA IN STORITEV	3.001,3	2.911,9	103,1	63,0	64,1
Nabavna vrednost prodanega blaga in materiala	712,9	761,1	93,7	15,0	16,8
Stroški materiala	1.547,3	1.469,1	105,3	32,5	32,4
Stroški storitev	741,1	681,7	108,7	15,6	15,0
2. STROŠKI DELA	673,7	601,5	112,0	14,1	13,3
Plače	485,0	421,3	115,1	10,2	9,3
Stroški pokojninskih in drugih zavarovanj	79,0	68,6	115,1	1,7	1,5
Drugi stroški dela	109,7	111,5	98,3	2,3	2,5
3. ODPISI VREDNOSTI	505,1	541,9	93,2	10,6	11,9
Amortizacija	500,1	540,5	92,5	10,5	11,9
Prevrednotovalni poslovni odhodki pri osnovnih sredstvih	0,0	0,0	-	0,0	0,0
Prevrednotovalni poslovni odhodki pri obratnih sredstvih	4,9	1,3	371,6	0,1	0,0
4. DRUGI POSLOVNI ODHODKI	495,3	425,0	116,6	10,4	9,4
<b>II. FINANČNI ODHODKI</b>	<b>81,6</b>	<b>55,8</b>	<b>146,1</b>	<b>1,7</b>	<b>1,2</b>
<b>III. DRUGI ODHODKI</b>	<b>4,5</b>	<b>3,2</b>	<b>141,0</b>	<b>0,1</b>	<b>0,1</b>
<b>ODHODKI SKUPAJ (I.+II.+III.)</b>	<b>4.761,5</b>	<b>4.539,2</b>	<b>104,9</b>	<b>100,0</b>	<b>100,0</b>

Podjetniki so v letu 2008 ugotovili skupaj 4.761,5 tisoč odhodkov, kar je za 4,9 % več kot v letu 2007. Rast odhodkov pri podjetnikih je v letu 2008 višja od rasti prihodkov za 1 odstotno točko.

Tudi med izkazanimi odhodki so najpomembnejši poslovni odhodki, ki predstavljajo 98,2 % vseh odhodkov. Večji del poslovnih odhodkov, 64,2 %, so pomenili stroški blaga, materiala in storitev. Znašali so 3 milijone evrov oziroma 3,1 % več kot v letu 2007. Stroški dela zaposlenecv, ki so znašali 673,7 tisoč evrov, so pomenili 14,4 %, odpisi vrednosti pa so predstavljali 10,8 % poslovnih odhodkov. Povprečno izplačana plača pri podjetnikih občine je bila občutno nižja od povprečno izplačanih plač pri družbah te občine.

### 3.2.3. Dodana vrednost

Dodana vrednost je v letu 2008 ugotovilo 75 podjetnikov v skupnem znesku 1,7 milijona evrov, izgubo na substanci pa 8 podjetnikov v znesku 8 tisoč evrov. Tako so podjetniki v letu 2008 ustvarili skupaj 1,7 milijona evrov neto dodane vrednosti (dodana vrednost je bila za ta znesek večja od izgube na substanci).

Največ neto dodane vrednosti so ustvarili podjetniki v dejavnosti gradbeništva, 34,9 %, v predelovalni dejavnosti 23,0 %, ter v dejavnosti prometa in skladiščenja 18,5 %.

### 3.2.4. Poslovni izid

Kot celota so podjetniki občine Semič v letu 2008 poslovali pozitivno, **z neto podjetnikovim dohodkom**, ki je kot pozitivna razlika med podjetnikovim dohodkom in negativnim poslovnim izidom znašal 514 tisoč evrov in je v primerjavi z letom 2007, ko je znašal 513 tisoč evrov, ostal na enaki ravni.

Poslovni izid podjetnikov občine v letu 2008 po posameznih področjih dejavnosti prikazujemo v naslednji preglednici.

PREGLEDNICA 15: Poslovni izid podjetnikov

Področja dejavnosti	PODJETNIKOV DOHODEK				NEGATIVNI POSLOVNI IZID				NETO PODJET. DOH. (+) NETO NEGAT. POSL. IZID (-) v mio EUR
	število podjetnikov	znesek v tisoč EUR	delež v %	indeks 08/07	število podjetnikov	znesek v tisoč EUR	delež v %	indeks 08/07	
KMETIJSTVO IN LOV, GOZDARSTVO, RIBIŠTVO	6	19	3,4	156,8	0	0	0,0	-	19
PREDELOVALNE DEJAVNOSTI	17	105	18,9	59,8	2	3	7,1	-	102
OSKRBA Z ELEKTRIČNO ENERGIJO, PLINOM IN PARO	1	0	0,0	92,3	0	0	0,0	-	0
GRADBENIŠTVO	13	222	39,9	151,9	5	15	34,2	179,5	208
TRGOVINA; VZDRŽEVANJE IN POPRAVILA MOTORNIH VOZIL	7	52	9,4	125,9	0	0	0,0	0,0	52
PROMET IN SKLADIŠČENJE	8	50	8,9	61,1	2	18	41,6	-	32
GOSTINSTVO	2	15	2,8	295,6	2	7	15,3	-	9
INFORMACIJSKE IN KOMUNIKACIJ. DEJAVNOSTI	4	27	4,9	88,9	0	0	0,0	-	27
POSLOVANJE Z NEPREMIČNINAMI	1	32	5,8	186,7	0	0	0,0	-	32
STROKOVNE, ZNANSTVENE IN TEHNIČNE DEJAVNOSTI	4	9	1,7	149,6	2	1	1,9	-	9
DRUGE RAZNOVRSTNE POSLOVNE DEJAVNOSTI	1	3	0,5	55,0	0	0	0,0	-	3
KULTURNE, RAZVEDRILNE IN REKREACIJSKE DEJAVNOSTI	1	10	1,8	127,3	0	0	0,0	-	10
DRUGE DEJAVNOSTI	4	10	1,9	74,9	0	0	0,0	-	10
<b>SKUPAJ</b>	<b>69</b>	<b>557</b>	<b>100,0</b>	<b>102,3</b>	<b>14</b>	<b>43</b>	<b>100,0</b>	<b>519,2</b>	<b>514</b>

**Podjetnikov dohodek** (pozitivna razlika med prihodki in odhodki, ki vključuje tudi podjetnikov zaslužek) je ugotovilo 69 oziroma 82,1 % podjetnikov v skupnem znesku 557 tisoč evrov.

Štiri področja dejavnosti, kjer so podjetniki občine najbolj prisotni, so ugotovila skupaj 77,1 % podjetnikovega dohodka vseh podjetnikov občine. Tako je bilo v gradbeništvu ugotovljenega 39,9 %, v predelovalni dejavnosti 18,9 %, v trgovini; vzdrževanju in popravilu motornih vozil 9,4 % in v dejavnosti prometa in skladiščenja 8,9 % skupnega podjetnikovega dohodka.

**Negativni poslovni izid** (negativna razlika med prihodki in odhodki) je izkazalo 14 podjetnikov v znesku 43 tisoč evrov. Največ negativnega poslovnega izida so ugotovili podjetniki v dejavnosti prometa in skladiščenja, 41,6 %, v gradbeništvu 34,2 % in v gostinstvu 15,3 %, kar predstavlja 91,1 % skupno izkazanega negativnega poslovnega izida.

Podatki o izkazanem izidu<sup>6</sup> podjetnikov občine Semič za zadnjih 5 let pa so naslednji:

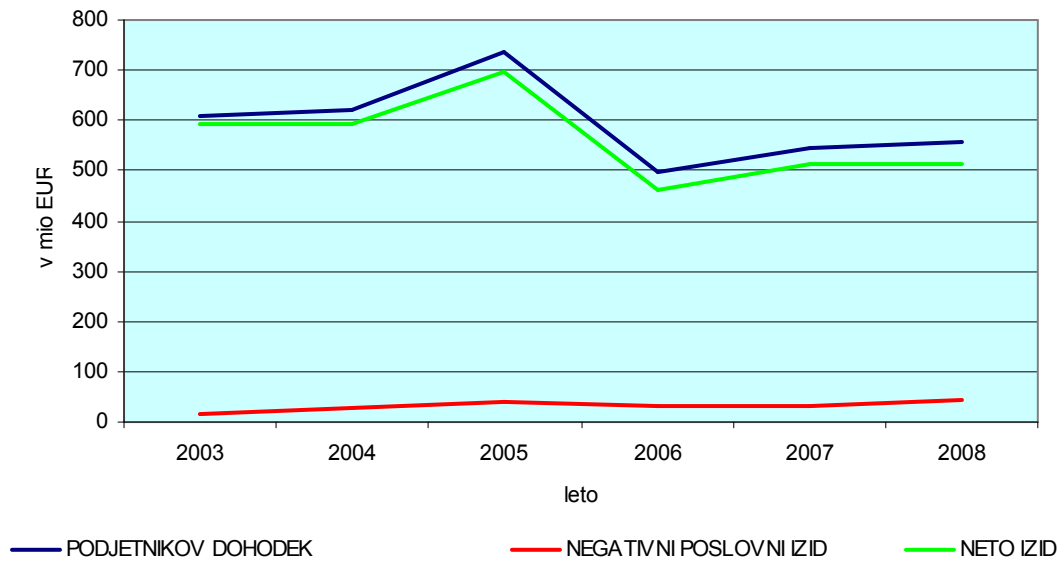
PREGLEDNICA 16: Poslovni izid podjetnikov za leta 2004 do 2008

v tisoč EUR

LETO	PODJETNIKOV DOHODEK	NEGATIVNI POSLOVNI IZID	NETO PODJETNIKOV DOHODEK
2003	611	17	593
2004	622	28	594
2005	735	40	695
2006	497	34	464
2007	547	34	513
2008	557	43	514

<sup>6</sup> Podatke za leta od 2003 do 2006 smo iz tolarjev preračunali v evre po povprečnih deviznih tečajih tolarja v letih, za katere je izkazan poslovni izid.

### NETO POSLOVNI IZID PODJETNIKOV OBČINE PO LETIH



### 3.3. SREDSTVA IN OBVEZNOSTI DO VIROV SREDSTEV PODJETNIKOV

Ob koncu leta 2008 so imeli podjetniki občine 4,3 milijona evrov sredstev oziroma obveznosti do virov sredstev, kar je za 11,4 % več kakor ob koncu leta 2007.

PREGLEDNICA 17: Struktura sredstev in obveznosti do virov sredstev podjetnikov  
Znesek v mio EUR, struktura v %

Opis	ZNESEK		Indeks 2008/2007	STRUKTURA	
	2008	2007		2008	2007
<b>SREDSTVA (A+B+C+Č)</b>					
A. DOLGOROČNA SREDSTVA	2,8	2,4	116,4	64,4	61,6
I. Neopredmetena sredstva in dolgoročne AČR	0,1	0,0	1788,6	1,8	0,1
II. Opredmetena osnovna sredstva	2,3	2,0	116,3	53,7	51,4
III. Naložbene nepremičnine	0,4	0,4	91,3	8,2	10,1
IV. Dolgoročne finančne naložbe	0,0	0,0	-	0,6	0,0
V. Dolgoročne poslovne terjatve	0,0	0,0	174,1	0,1	0,1
B. KRATKOROČNA SREDSTVA	1,5	1,4	105,9	33,6	35,3
I. Sredstva (skupine za odtujitev) za prodajo	0,0	0,0	-	0,0	0,0
II. Zaloge	0,2	0,1	124,2	3,7	3,4
III. Kratkoročne finančne naložbe	0,0	0,0	60,7	0,6	1,2
IV. Kratkoročne poslovne terjatve	1,1	1,0	110,7	24,3	24,5
V. Denarna sredstva	0,2	0,2	85,8	4,8	6,3
KRATKOROČNE AKTIVNE ČAS.					
C. RAZMEJITVE	0,0	0,0	129,6	0,4	0,3
Č. TERJATVE DO PODJETNIKA	0,1	0,1	67,8	1,7	2,7
<b>SKUPAJ SREDSTVA</b>	<b>4,3</b>	<b>3,9</b>	<b>111,4</b>	<b>100,0</b>	<b>100,0</b>
<b>OBVEZNOSTI DO VIROV SREDSTEV (A+B+C+Č+D)</b>					
A. PODJETNIKOV KAPITAL	2,5	2,2	115,4	58,3	56,3
B. REZERVACIJE IN DOLGOROČNE PČR	0,0	0,0	125,7	0,1	0,0
C. DOLGOROČNE OBVEZNOSTI	0,6	0,6	108,7	14,7	15,1
Č. KRATKOROČNE OBVEZNOSTI KRATKOROČNE PASIVNE ČAS.	1,2	1,1	104,4	26,8	28,6
D. RAZMEJITVE	0,0	0,0	427,6	0,1	0,0
<b>SKUPAJ OBVEZNOSTI DO VIROV SREDSTEV</b>	<b>4,3</b>	<b>3,9</b>	<b>111,4</b>	<b>100,0</b>	<b>100,0</b>

Ob koncu leta 2008 so imeli podjetniki 2,8 milijona evrov oziroma 64,4 % dolgoročnih sredstev in 1,5 milijona evrov oziroma 35,6 % kratkoročnih sredstev. Večina, 83,3 %, dolgoročnih sredstev predstavljajo opredmetena osnovna sredstva, med kratkoročnimi sredstvi pa je največ kratkoročnih poslovnih terjatev (68,3 %).

V virih sredstev so imeli podjetniki konec leta 2008 največ lastnih virov, podjetnikovega kapitala, v znesku 2,5 milijona evrov oziroma 58,3 %. Kratkoročne obveznosti so znašale 1,2 milijona evrov ali 26,9 % virov sredstev, dolgoročne obveznosti pa 0,6 milijona evrov ali 14,8 % virov sredstev. V primerjavi s koncem leta 2007 se je najbolj povečal podjetnikov kapital, 15,4 %, medtem ko so se dolgoročne in kratkoročne obveznosti povečale manj kot za desetino.

## 4. PRIKAZ POMEMBNEJŠIH PODATKOV IN KAZALNIKOV

V naslednji preglednici prikazujemo pomembnejše podatke in kazalnike, ki se nanašajo na poslovanje družb in podjetnikov v občini Semič, v statistični regiji Jugovzhodna Slovenija<sup>7</sup> in v državi.

PREGLEDNICA 18: Pomembnejši podatki in kazalniki za občino, regijo in državo

OPIS	OBČINA	REGIJA	SLOVENIJA	OBCINA/	OBCINA/
				REGIJA	SLOVENIJA
				V %	V %
<b>DRUŽBE</b>					
Število družb	46	2.107	51.997	2,2	0,1
Prihodki, v mio EUR	61,5	5.200,2	85.555,1	1,2	0,1
Prihodki 2008/2007	1,10	1,05	1,11		
Odhodki, v mio EUR	61,6	4.880,8	83.247,8	1,3	0,1
Odhodki 2008/2007	1,12	1,06	1,14		
Neto dodana vrednost, v mio EUR	17,9	1.301,9	18.018,8	1,4	0,1
Neto čisti dobiček, v mio EUR	0,0	249,8	1.656,5	0,0	0,0
Neto čista izguba, v mio EUR	0,02	0,0	0		
Neto čisti dobiček 2008/2007		0,96	0,48		
Povprečno število zaposlenih	976	31.870	510.754	3,1	0,2
Sredstva (premoženje), v mio EUR	42,1	4.403,1	104.298,2	1,0	0,0
Kapital, v mio EUR	12,9	1.926,2	36.342,9	0,7	0,0
Čisti prih. od prodaje na tujem trgu (v mio EUR)	37,0	3.031,5	23.864,1	1,2	0,2
Čisti prih. od prodaje na tujem trgu/prihodki, v %	60,2	58,3	27,9		
<i>1. Kazalniki uspešnosti poslovanja</i>					
Prihodki/odhodki	1,00	1,07	1,03		
Prihodki na zaposlenega, v tisoč EUR	63,1	163,2	167,5	38,6	37,6
Neto dodana vrednost na zaposlenega, v tisoč EUR	18,4	40,8	35,3	44,9	52,0
Neto čisti dobiček/izguba na zaposlenega, v tisoč EUR	-0,02	7,84	3,24		
Neto čisti dobiček(izguba)/povprečni kapital, v %	-0,1	13,3	4,6		
Poprečna plača na delavca na mesec, v EUR	948	1.339	1.291	70,8	73,5
<i>2. Kazalniki finančnega položaja</i>					
Delež kapitala v obveznostih do virov, v %	30,7	43,7	34,8		
Kapital/opredmetena osnovna sredstva	0,67	1,06	0,99		
Dolgoročni viri/dolgoročna sredstva in zaloge	0,78	0,91	0,89		
<b>SAMOSTOJNI PODJETNIKI</b>					
Število podjetnikov	84	4.046,0	67.222,0	2,1	0,1
Prihodki, v mio EUR	5,3	447,1	5.925,8	1,2	0,1
Odhodki, v mio EUR	4,8	419,0	5.486,9	1,1	0,1
Neto podjetnikov dohodek, v mio EUR	0,5	28,1	438,9	1,8	0,1
Povprečno število zaposlenih	50	4.738	63.371	1,1	0,1
Prihodki/odhodki	1,11	1,07	1,08		
Prihodki na zaposlenega, v tisoč EUR	104,9	94,4	93,5	111,1	112,2
Neto podjetnikov dohodek/prihodki, v %	9,7	6,3	7,4		

<sup>7</sup> dvajset občin Dolenjske, Bele krajine in kočevsko-ribniškega območja



Podatki kažejo, da so se deleži **družb** občine Semič v prihodkih, odhodkih in neto dodani vrednosti statistične regije Jugovzhodna Slovenija gibali med 1 in 2 %. Povprečno število zaposlenih občine predstavlja 3,1-odstotni delež povprečnega števila zaposlenih regije. Vrednost premoženja semiških družb pa predstavlja 1,0 % premoženja regije. Občina dosega najnižji delež v primerjavi z regijo pri vrednosti kapitala, 0,7 %.

Primerjava podatkov o poslovanju družb semiške občine in podatkov o poslovanju družb regije in Slovenije v letu 2008 nam pokaže:

- da so imele družbe občine Semič celotno gospodarnost, merjeno kot razmerje med prihodki in odhodki, nižjo, tako v primerjavi z regijo kot Slovenijo (vrednost kazalnika za občino 1,00, za regijo 1,07 oziroma 1,03 za državo);
- da je bila produktivnost družb občine, merjena z neto dodano vrednostjo na zaposlenega, z ustvarjenimi prihodki na zaposlenega in z neto čistim dobičkom/izgubo na zaposlenega v občini bistveno nižja kot v regiji in državi;
- da je bila zadolženost družb (delež dolgov v obveznostih do virov sredstev) v občini večja od zadolženosti družb regije in države;
- da je bilo tako pokrivanje opredmetenih osnovnih sredstev s kapitalom kot pokrivanje dolgoročnih sredstev in zalog z dolgoročnimi viri v občini slabše kot v regiji in v Sloveniji.

**Samostojni podjetniki** občine so v letu 2008 izkazali okoli 1 % prihodkov in odhodkov ter 1,8 % podjetnikovega dohodka v primerjavi s podjetniki Jugovzhodne regije. V primerjavi s Slovenijo prihodki, odhodki kot podjetnikov dohodek podjetnikov občine dosegajo le 1 %. Samostojni podjetniki v občini so bili za razliko od družb po uspešnosti poslovanja nekoliko boljši od podjetnikov regije kot tudi države (tako kazalniki gospodarnosti kot dobičkovnosti prihodkov in produktivnosti so v občini višji kot v regiji in državi).

## 5. SKLEP

Na podlagi podatkov iz letnih poročil za leto 2008 **46 družb občine Semič**, ki so predložile podatke izpostavi AJPES Novo mesto, ugotavljamo naslednje:

Družbe občine so v letu 2008 ustvarile za 61,5 milijonov evrov prihodkov in 61,6 milijonov evrov odhodkov. Največ prihodkov so ustvarile družbe predelovalnih dejavnosti. Rast odhodkov je v letu 2008 presegla rast prihodkov za slabe 2,6 odstotnih točk. Čisti dobiček je izkazalo 31 družb (3 več kot leto poprej), izgubo pa 13 družb (2 več kot leto poprej). Skupni neto čisti rezultat poslovanja obravnavanih družb občine je bil v letu 2008 negativen. Izkazane je bilo skupaj 19 tisoč evrov neto čiste izgube, medtem ko so te družbe v letu 2007 izkazale neto čisti dobiček v znesku 1.028 tisoč evrov. Gledano po velikosti so v letu 2008 izkazale negativen rezultat poslovanja majhne družbe občine, mikro in velika družba pa pozitiven rezultat.

S prodajo na domačem trgu so družbe občine dosegle 33 % prihodkov, s prodajo na tujih trgih pa kar 60 % prihodkov. V letu 2008 so v primerjavi z letom 2007 povečale prihodke od prodaje tako na domačem kot na tujih trgih, pri čemer so imeli največjo rast prihodki od prodaje na trgu Evropske unije, kjer so dosegli tudi največji del svojih prihodkov.

V povprečju so družbe zaposlovale 976 delavcev, katerih povprečna mesečna plača v znesku 948 evrov je bila za 6,5 % večja kot leto poprej in bila za 26,6 % nižja od državnega povprečja.

Kazalniki uspešnosti poslovanja kažejo slabšo gospodarnost in produktivnost v družbah občine od družb Jugovzhodne Slovenije in družb države. Prav tako so za semiške družbe vrednosti kazalnikov finančnega položaja nižje in odražajo večjo zadolženost družb in slabši vodoravni finančni ustroj od družb tako regije kot države.

Izpostavi AJPES Novo mesto je predložilo podatke iz letnih poročil za leto 2008 tudi **84 samostojnih podjetnikov občine Semič**.

Samostojni podjetniki občine so v letu 2008 ustvarili 5,3 milijona evrov prihodkov, 4,8 milijonov evrov odhodkov in 514 tisoč evrov neto dohodka. Podjetniki so skupaj v povprečju zaposlovali 50 delavcev. 63 podjetnikov je opravljajo dejavnost samih in niso imeli nobenega zaposlenca. Največ podjetnikov je opravljalo predelovalno dejavnost in gradbeništvo, kjer je bilo ustvarjenih tudi največ prihodkov.

## KAZALO:

<b>1.</b>	<b>UVOD .....</b>	<b>1</b>
<b>2.</b>	<b>POSLOVNI IZID IN FINANČNI POLOŽAJ DRUŽB.....</b>	<b>3</b>
<b>2.1.</b>	<b>RAZVRSTITEV DRUŽB .....</b>	<b>3</b>
2.1.1.	Razvrstitev družb po velikosti .....	3
2.1.2.	Razvrstitev družb po dejavnostih.....	3
<b>2.2.</b>	<b>POSLOVNI IZID DRUŽB.....</b>	<b>5</b>
2.2.1.	Prihodki .....	5
2.2.2.	Odhodki.....	6
2.2.3.	Dodana vrednost, izguba na substanci in neto dodana vrednost.....	8
2.2.4.	Čisti dobiček, čista izguba in neto poslovni izid.....	9
<b>2.3.</b>	<b>FINANČNI POLOŽAJ DRUŽB.....</b>	<b>11</b>
2.3.1.	Sredstva.....	11
2.3.2.	Obveznosti do virov sredstev.....	12
2.3.3.	Struktura financiranja.....	13
<b>3.</b>	<b>POSLOVNI IZID IN FINANČNI POLOŽAJ PODJETNIKOV .....</b>	<b>15</b>
<b>3.1.</b>	<b>RAZVRSTITEV PODJETNIKOV.....</b>	<b>15</b>
3.1.1.	Razvrstitev podjetnikov po velikosti.....	15
3.1.2.	Razvrstitev podjetnikov po dejavnosti .....	15
<b>3.2.</b>	<b>PRIHODKI, ODHODKI, DODANA VREDNOST IN POSLOVNI IZID PODJETNIKOV.....</b>	<b>17</b>
3.2.1.	Prihodki .....	17
3.2.2.	Odhodki.....	18
3.2.3.	Dodana vrednost .....	19
3.2.4.	Poslovni izid .....	19
<b>3.3.</b>	<b>SREDSTVA IN OBVEZNOSTI DO VIROV SREDSTEV PODJETNIKOV.....</b>	<b>22</b>
<b>4.</b>	<b>PRIKAZ POMEMBNEJŠIH PODATKOV IN KAZALNIKOV .....</b>	<b>23</b>
<b>5.</b>	<b>SKLEP.....</b>	<b>25</b>

## KAZALO PREGLEDNIC

PREGLEDNICA 1: Razvrstitev družb po velikosti.....	3
PREGLEDNICA 2: Razvrstitev družb po Standardni klasifikaciji dejavnosti.....	4
PREGLEDNICA 3: Poslovni izid po stopnjah ugotavljanja.....	5
PREGLEDNICA 4: Struktura prihodkov gospodarskih družb.....	6
PREGLEDNICA 5: Struktura odhodkov gospodarskih družb občine Semič.....	7
PREGLEDNICA 7: Neto dodana vrednost po velikosti družb.....	9
PREGLEDNICA 8: Neto čisti rezultat družb po letih.....	10
PREGLEDNICA 9: Struktura sredstev.....	11
PREGLEDNICA 10: Struktura obveznosti do virov sredstev.....	12
PREGLEDNICA 11: Razvrstitev podjetnikov po velikosti.....	15
PREGLEDNICA 12: Razvrstitev podjetnikov po standardni klasifikaciji dejavnosti.....	16
PREGLEDNICA 13: Struktura prihodkov podjetnikov.....	17
PREGLEDNICA 14: Struktura odhodkov podjetnikov.....	18
PREGLEDNICA 15: Poslovni izid podjetnikov.....	19
PREGLEDNICA 16: Poslovni izid podjetnikov za leta 2004 do 2008.....	20
PREGLEDNICA 17: Struktura sredstev in obveznosti do virov sredstev podjetnikov.....	22
PREGLEDNICA 18: Pomembnejši podatki in kazalniki za občino, regijo in državo.....	23