



Geodetski zavod **Celje** d.o.o.

***Programa opremljanja stavbnih zemljišč s
komunalno opremo za OPPN Rakovlje Terasa
3 v občini Braslovče in podlage za odmero
komunalnega prispevka***

PROGRAM OPREMLJANJA

Celje, september 2010



OBČINA BRASLOVČE

Braslovče 22

3314 Braslovče

PROGRAM OPREMLJANJA

STAVBNIH ZEMLJIŠČ S KOMUNALNO OPREMO

ZA OPPN RAKOVLJE TERASA 3

V OBČINI BRASLOVČE

IN PODLAGE ZA ODMERO KOMUNALNEGA PRISPEVKA

Celje, september 2010

NAROČNIK:

OBČINA BRASLOVČE
Braslovče 22
3314 Braslovče

PROJEKT: Programa opremljanja stavbnih zemljišč s komunalno opremo za OPPN Rakovlje Terasa 3 v občini Braslovče in podlage za odmero komunalnega prispevka

ŠTEVILKA DELA: 23D2010

TRAJANJE PROJEKTA: Julij – september 2010

IZVAJALEC:

GEODETSKI ZAVOD CELJE d.o.o.
Ulica XIV. divizije 10
3000 Celje

ODGOVORNI PREDSTAVNIK NAROČNIKA:
Župan Marko Balant

ODGOVORNI PREDSTAVNIK IZVAJALCA:
DOMINIK BOVHA, Geodetski zavod Celje

ODGOVORNI NOSILCI PROJEKTA:
Jože Kumer

PROJEKTNNA SKUPINA:
DOMINIK BOVHA, Geodetski zavod Celje, d.o.o.
JOŽE KUMER, Geodetski zavod Celje, d.o.o.
MATEJ KOVAČIČ, Geodetski zavod Celje, d.o.o.

Geodetski zavod Celje d.o.o.

Celje, september 2010

0. KAZALO

1.	POVZETEK PROGRAMA OPREMLJANJA	5
2.	SPLOŠNI DEL PROGRAMA OPREMLJANJA	14
2.1.	Pojmi in kratice	14
2.2.	Podatki o naročniku in izdelovalcu.....	14
2.2.1.	Naročnik	14
2.2.2.	Izdelovalec	15
2.3.	Namen izdelave programa opremljanja.....	15
2.4.	Opis območja opremljanja	16
2.5.	Podlage za izdelavo programa opremljanja.....	16
2.5.1.	Predpisi.....	16
2.5.2.	Dokumenti dolgoročnega razvojnega načrtovanja in prostorski akti	17
2.5.3.	Projektna dokumentacija.....	17
3.	KOMUNALNA OPREMA	18
3.1.	Opis stanja obstoječe in predvidene komunalne opreme.....	18
3.2.	Obračunska območja komunalne opreme	21
3.3.	Površina obračunskega območja.....	24
3.4.	Skupni stroški komunalne opreme (Si).....	24
3.5.	Obračunski stroški komunalne opreme (OS(ij)).....	25
4	PODLAGE ZA ODMERO KOMUNALNEGA PRISPEVKA	27
4.1.	Preračun obračunskih stroškov komunalne opreme na enoto mere	27
4.2.	Razmerje med deležem parcele in deležem neto tlorisne površine objekta (Dp in Dt).....	28
4.3.	Faktor dejavnosti (Kdejavnosti)	28
4.4.	Olajšave za določene kategorije zavezancev	31
4.5.	Znižanje komunalnega prispevka zaradi vlaganj investitorja	32
4.6.	Izračun komunalnega prispevka	33
4.6.1.	Izračun komunalnega prispevka za določeno vrsto komunalne opreme	33
4.6.2.	Izračun celotnega komunalnega prispevka.....	35
5.	PRILOGE.....	36
5. 1.	GRAFIČNE PRILOGE.....	36
5.1.1.	GRAFIČNA PRILOGA 1	37
5.1.2.	GRAFIČNA PRILOGA 2	39
5.1.3.	GRAFIČNA PRILOGA 3	41

1. POVZETEK PROGRAMA OPREMLJANJA

V mesecu aprilu 2007 je stopil v veljavo Zakon o prostorskem načrtovanju (URL RS št. 33/2007). Po tem zakonu je lokalna skupnost dolžna sprejeti program opremljanja stavbnih zemljišč, kot podlage za:

- podrobnejšo določitev komunalne opreme, ki jo je potrebno zgraditi, roke in stroške gradnje po posameznih enotah urejanja prostora (obračunska območja) ter
- odmero komunalnega prispevka.

V skladu z določili tega zakona program opremljanja stavbnih zemljišč zajema:

- investicije v komunalno opremo iz načrta razvojnih programov v okviru občinskega proračuna, skladne z veljavnimi prostorskimi akti,
- določitev skupnih in obračunskih stroškov komunalne opreme po obračunskih območjih na enoto mere ter
- podrobnejša merila za odmero komunalnega prispevka.

Osnovni namen tega gradiva je določitev:

- investicij v komunalno opremo za dve letno obdobje za OPPN Rakovlje Terasa 3,
- podlage za zagotovitev možnosti odmerjanja komunalnega prispevka na območju OPPN Rakovlje Terasa 3, skladnega z veljavnimi predpisi.

Ta program opremljanja je izdelan za cestno omrežje, kanalizacijsko ter vodovodno omrežje na območju OPPN Rakovlje Terasa 3 v občini Braslovče. Območje Rakovlje Terasa 3 je namenjeno ureditvi stanovanjske soseke z načrtovano gradnjo 37 novih samostojnih enostanovanjskih hiš s potrebno prometno, komunalno in energetska infrastrukturo.

Zakon o prostorskem načrtovanju (Ur.l. RS št. 33/2007) v 74. členu predpisuje, da se opremljanje stavbnih zemljišč izvaja na podlagi programa opremljanja. S programom opremljanja se za območja, na katerih se s prostorskim aktom predvideva gradnja nove komunalne opreme ali objektov in omrežij druge gospodarske javne infrastrukture, podrobneje določi komunalna oprema, ki jo je treba zgraditi, roke za gradnjo po posameznih enotah urejanja prostora ter določijo podlage za odmero komunalnega prispevka.

S programom opremljanja se za obstoječo in predvideno komunalno opremo določijo podlage za odmero komunalnega prispevka. Podlage za odmero komunalnega prispevka so obračunska območja, stroški komunalne opreme, preračun stroškov na enoto mere in podrobnejša merila za odmero komunalnega prispevka.

Pri pripravi podlag za odmerjanje komunalnega prispevka občina upošteva že vložena sredstva v izgradnjo komunalne opreme in investicije v komunalno opremo, ki so določene v občinskem načrtu razvojnih programov za tekoče in naslednje leto. (75. člen ZPNačrt)

Zemljišča se s komunalno opremo opremljajo na podlagi programa opremljanja. Program opremljanja pripravi pristojni organ občinske uprave na podlagi Zakona o prostorskem načrtovanju (URL RS št. [33/2007](#)) in Uredbe o vsebini programa opremljanja zemljišč (Ur.l. RS, št. [80/2007](#)).

Program opremljanja stavbnih zemljišč s komunalno opremo za območje OPPN Rakovlje Terasa 3 v občini Braslovče in podlage za odmero komunalnega prispevka se nanašajo na območje občinskega podrobnega prostorskega načrta, ki je bil sprejet z Odlokom o občinskem podrobnem prostorskem načrtu za del območja PA 9 Rakovlje Terasa 3 (Ur.l. RS, št.102/2009).

Predmet tega Programa opremljanja je opremljanje stavbnih zemljišč z obstoječo in predvideno komunalno opremo na območju OPPN Rakovlje Terasa 3 v občini Braslovče in sicer s prometno, komunalno in energetska infrastrukturo, kar obenem predstavlja izboljšanje opremljenosti stavbnih zemljišč s to komunalno opremo v občini Braslovče.

Vsebina:

Občinske javne ceste – rekonstrukcija javne poti C1 ter izgradnja novih cestnih povezav C2, C3, C4 in C5 ter postavitve javne razsvetljave;

Vodovodno omrežje – izgradnja sekundarnega omrežja;

Kanalizacijsko omrežje – izgradnja sekundarnega omrežja (meteorne in fekalne vode).

Program opremljanja komunalne opreme je podlaga za odmero komunalnega prispevka. Skupni stroški se financirajo iz komunalnega prispevka, proračuna občine, proračuna države in iz drugih virov. Občina določi delež skupnih stroškov, ki se financirajo s komunalnim prispevkom. Ta delež predstavlja obračunske stroške. Na zavezance se kot komunalni prispevek prenese le del skupnih stroškov, ki predstavljajo obračunske stroške. Vsota vseh komunalnih prispevkov, ki se bodo po oceni zbrali, predstavlja obračunske stroške.

CESTNO OMREŽJE

Obrađevano območje bo dostopno preko obstoječe dovozne lokalne ceste, ki poteka na vzhodni strani kompleksa. Za dovoz do novih in obstoječih stanovanjskih hiš je predviden odcep ceste z lokalne ceste – dovozna cesta C1 od nje pa so predvidene ceste C2, C3, C4 in C5. Del ceste C1 je v naravi že obstoječa dovozna pot, ki pa jo bo potrebno rekonstruirati. Ceste C2 do C5 so povsem nove prometne površine za zagotovitev dostopa do predvidenih objektov na celotnem območju OPPN.

Širina dovoznih cest je 5.00 m z enostranskim naklonom in z obojestransko utrjeno bankino širine 0.50 m.

VODOVODNO OMREŽJE

Na območju OPPN PA 9 Rakovlje Terasa 3 je predvidena izgradnja vodovodnega omrežja, ki bo napajal celotno območje in bo funkcionalno povezan z obstoječim vodovodom na vzhodni strani ureditvenega območja ob obstoječi cesti. Obstoječi objekti in načrtovani objekti se bodo oskrbovali z vodo iz predvidenih sekundarnih vodov.

Predvideni so štirje vodi vodovoda. Vod 1 poteka od obstoječega vodovoda v severnem delu ceste C1. Nanj se navežejo ostali vodi (Vod 2, Vod 3, Vod 4), ki potekajo v vzhodnem delu cest.

KANALIZACIJSKO OMREŽJE

Na obrađevanem območju še ni zgrajeno javno kanalizacijsko omrežje, ki bi se zaključevalo s čistilno napravo, zato bo potrebna izgradnja mreže sekundarnih kanalizacijskih vodov, katere je potrebno priključiti na obstoječe javno kanalizacijsko omrežje, ki bo odvajalo odpadne vode v čistilno napravo.

Odvod odpadnih vod OPPN Rakovlje je zasnovan v ločenem sistemu.

Komunalne odpadne vode iz objektov se preko fekalne kanalizacije vodijo na obstoječo fekalno kanalizacijo.

Meteorne odpadne vode se preko meteorne kanalizacije vodijo v odprt obcestni jarek in naprej v potok Jelovnik. Razvidno je, da torej imamo po funkciji odvodnje opravka z dvema ločenima kanalizacijskima sistemoma.

OPIS METEORNE KANALIZACIJE

Na obravnavanem območju zaradi sestave tal padavinskih vod ni možno v celoti ponikati, zato je na vsaki parceli za zbiranje vode s streh predviden vodni rezervoar v funkciji zadrževalnika in za potrebe zalivanja, tako da se v vodotok preko predvidene meteorne kanalizacije odvajajo samo viški vod.

Meteorni kanali MK1, MK2, MK3, MK4 in MK5 potekajo po predvidenih prometnih površinah in se izlivajo v obstoječ melioracijski odvodnik.

OPIS FEKALNE KANALIZACIJE

Odpadne vode je potrebno odvajati na čistilno napravo. Za OPPN je predviden ločen sistem kanalizacije. Na območju OPPN PA 9 Rakovlje Terasa 3 je predvidena izgradnja fekalne kanalizacije, ki bo odvajala odpadne vode s celotnega območja in bo funkcionalno povezana z že obstoječo kanalizacijo.

Za odvod meteornih vod iz ureditvenega območja je predvidena izgradnja treh fekalnih kanalov in sicer v osi vozišča predvidenih cest. Odpadne vode se bodo z obravnavanega območja odvajale preko novozgrajenih fekalnih kanalov FK1, FK2 in FK3 v kanal, ki bo potekal v cesti ob obstoječem naselju.

Izvedba opremljanja stavbnih zemljišč na območju OPPN Rakovlje Terasa 3

V izvedbo opremljanja stavbnih zemljišč na območju OPPN Rakovlje Terasa 3 bodo s svojimi sredstvi vključeni tudi nosilci izvajanja javnih in izbirnih gospodarskih javnih služb. Z nosilcem izvajanja oskrbe z električno energijo bo občina podpisala posebno pogodbo o sodelovanju pri izvajanju in financiranju izvedbe načrtovanega elektro omrežja (v skladu z določili 73. Člena zakona o prostorskem načrtovanju). Drugi upravljavci javne infrastrukture (Telekom Slovenije,...) bodo urejali odnose direktno z investitorji.

Občina bo obstoječim objektom komunalni prispevek zaračunala v primeru dozidave, nadzidave ali nadomestne gradnje. Občina zagotavlja začetno potrebna sredstva za pristop k izvedbi projekta (projektna dokumentacija, sanacija zemljišča,...).

Program opremljanja s komunalno opremo je podlaga za odmero komunalnega prispevka. Skupni stroški se financirajo iz komunalnega prispevka, proračuna občine, proračuna države in iz drugih virov. Občina določi delež skupnih stroškov, ki se financirajo s komunalnim prispevkom. Ta delež predstavlja obračunske stroške. Na zavezance se kot komunalni prispevek prenese le del skupnih

stroškov, ki predstavljajo obračunske stroške. Vsota vseh komunalnih prispevkov, ki se bodo po oceni zbrali, predstavlja obračunske stroške.

Skupni stroški obsegajo vse stroške, ki so povezani s projektiranjem in gradnjo posamezne vrste komunalne opreme na obračunskem območju. Kot skupni stroški gradnje komunalne opreme se upoštevajo naslednji stroški:

- stroški izdelave projektne in investicijske dokumentacije za gradnjo komunalne opreme,
- stroški odkupa nepremičnin, stroški odškodnin zaradi razlastitve nepremičnin ter omejitev lastninske pravice ter stroški rušitev, ki so potrebni zaradi gradnje komunalne opreme in
- stroški gradnje komunalne opreme (stroški materiala, stroški dela, stroški gradbene opreme, stroški režije).

Občina je določila skupne stroške, na podlagi stroškov gradnje nove komunalne opreme, in sicer na podlagi podatkov iz sprejetih in veljavnih proračunov in načrtov razvojnih programov Občine Braslovče ter sklenjenih pogodb. Skupni stroški ne vključujejo stroškov priključkov na sekundarno omrežje. Skupni stroški so v skladu s stroški, ki so v proračunu občine rezervirani za izgradnjo cestnega omrežja z javno razsvetljavo, vodovodnega in kanalizacijskega omrežja na območju stanovanjskega območja Rakovlje Terasa 3 v občini Braslovče.

$$S(i) = L(i) * C_m(i)$$

Kjer je:

S(i) višina skupnih stroškov za določeno vrsto komunalne opreme na celotnem območju občine

L(i) dolžina voda posamezne vrste komunalne opreme oziroma površina javne površine na celotnem območju občine,

C_m(i) skupni strošek za dolžinski oz. kvadratni meter izvedbe posamezne vrste komunalne opreme.

Povzeti skupni stroški (**C_m(i)**) upoštevani v programu opremljanja so povzeti po cenah posredovanih s strani občine Braslovče oziroma na podlagi popisa projekta za izvedbo del (PZI). Investicijske vrednosti za tekoče in naslednje leto so upoštevane iz Načrta razvojnih programov občine Braslovče 2010-2014 iz veljavnega Proračuna občine Braslovče za leto 2010. Višina komunalnega prispevka se izračuna na podlagi obračunskih stroškov, katerim so od skupnih stroškov odšteti drugi finančni viri.

Zavezanec za plačilo komunalnega prispevka:

Zavezanec za plačilo komunalnega prispevka je investitor oziroma lastnik objekta, ki se na novo priključuje na komunalno opremo, ali ki povečuje neto tlorisno površino objekta ali spreminja njegovo namembnost.

Komunalni prispevek se izračuna in odmeri:

- za vsako gradnjo na območju občine, ki se na novo priključuje na komunalno opremo
- ali povečuje neto tlorisna površina objekta ali spreminja njegova namembnost,
- **kadar se komunalni prispevek odmerja zaradi izboljšanja opremljenosti stavbnega zemljišča s komunalno opremo, izda pristojni organ občinske uprave odločbo po uradni dolžnosti (7 odstavek 79. Člena ZPNačrt).**

Merila za odmero komunalnega prispevka se navedejo v programu opremljanja in so:

- površina stavbnega zemljišča, pri površini stavbnega zemljišča se upošteva velikost parcele, če parcela objekta ni določena, se upošteva stavbišče x 1.5,
- neto tlorisna površina objekta, izračunano v skladu s standardom ISO 9836,
- opremljenost stavbnega zemljišča s komunalno opremo,
- namembnost objekta in
- izboljšanje opremljenosti stavbnega zemljišča s komunalno opremo.

Pri površini stavbnega zemljišča se upošteva velikost parcele. Če parcela objekta ni določena, se upošteva stavbišče x 1,5. Delež parcele pri izračunu komunalnega prispevka je lahko od 30 do 70 odstotkov. Če odlok o programu opremljanja za posamezno obračunsko območje ne določi drugače, se šteje, da je delež parcele na tem obračunskem območju 50 odstotkov.

Neto tlorisna površina objekta je seštevek vseh tlorisnih površin objekta in se izračuna po standardu SIST ISO 9836. Delež neto tlorisne površine pri izračunu komunalnega prispevka je lahko od 30 do 70 odstotkov. Če odlok o programu opremljanja za posamezno obračunsko območje ne določi drugače, se šteje, da je delež neto tlorisne površine na tem obračunskem območju 50 odstotkov.

Opremljenost stavbnega zemljišča s komunalno opremo se upošteva tako, da se ugotovi na katero vrsto komunalne opreme lahko zavezanec priključi svoj objekt ali mu je omogočena uporaba določene vrste komunalne opreme. Za posamezno vrsto komunalne opreme se obračunski stroški preračunajo na m² neto tlorisne površine objekta in m² parcele. Obračunski stroški se določijo v programu opremljanja v skladu z uredbo.

Namembnost objekta se upošteva tako, da se za posamezne vrste objektov uporabi različne vrednosti faktorja dejavnosti oziroma se lahko predpiše delne ali celotne oprostitve plačila komunalnega prispevka v skladu s 83. členom Zakona o prostorskem načrtovanju (Uradni list RS, št. 33/07). Objekti se razvrščajo glede na dejavnosti v skladu s predpisi, ki urejajo uvedbo in uporabo enotne klasifikacije vrst objektov in določitev objektov državnega pomena.

Izboljšanje opremljenosti stavbnega zemljišča se upošteva tako, da se obračunski stroški izboljšave opremljenosti stavbnega zemljišča preračunajo na m² neto tlorisne površine objekta in m² parcele. Obračunski stroški izboljšave opremljenosti stavbnega zemljišča se določijo v programu opremljanja v skladu z uredbo.

Za objekte, za katere se ne more izračunati oziroma določiti neto tlorisna površina objekta, se komunalni prispevek odmeri le od površine parcele. Tako dobljeno vrednost se ob odmeri pomnoži s faktorjem 2,0.

Višina komunalnega prispevka se lahko spremeni glede na lokacijo območja in namembnost objekta, kot se to določi s podrobnejšimi merili v programu opremljanja zemljišč za gradnjo ali v samem odloku o komunalnem prispevku.

Program opremljanja ali drug občinski odlok v merilih za odmero komunalnega prispevka določa razmerje, s katerim izračunava delež komunalnega prispevka, ki se ga obračunava glede na površino parcele in delež, s katerim se obremeni neto tlorisne površine objekta s komunalnim prispevkom. Razmerje med deležem površine stavbnih zemljišč in deležem neto tlorisne površine objektov se določi kot **50:50**.

Obračunski stroški se za odmero komunalnega prispevka preračunajo na enoto mere v skladu z Uredbo o vsebini programa opremljanja stavbnih zemljišč (Ur.l. RS, št. [80/2007](#)), kar je izračunano v poglavju »4.1 Preračun obračunskih stroškov komunalne opreme na merske enote«.

	<i>Površina obračunskega območja [m²]</i>	<i>Obračunski stroški (brez DDV) [€]</i>	<i>Cena opremljanja na površino; Cp [€/m²]</i>
I. STROŠKI PRIDOBIVANJA ZEMLJIŠČ, PROJEKTNE DOKUMENTACIJE	35.411	149.814,00	4,231
II. STROŠKI GRADNJE KOMUNALNE INFRASTRUKTURE	35.411	684.021,05	19,317
• Ocena stroškov za cestno omrežje (OCrak)	35.411	328.119,96	9.266
• Ocena stroškov za vodovodno omrežje (OVrak)	35.411	86.460,52	2.442
• Ocena stroškov za meteorno kanalizacijsko omrežje (OKMrak)	35.411	157.814,96	4.457
• Ocena stroškov za fekalno kanalizacijsko omrežje (OKFrak)	35.411	111.625,61	3.152

SKUPAJ	35.411	833.835,05	23,547
---------------	---------------	-------------------	---------------

TABELA 1: Tabela s prikazom obračunskih stroškov preračunanih na kvadratni meter stroškov opremljanja stavbnega zemljišča

	<i>Neto tlorisna površina objektov območja [m²]</i>	<i>Obračunski stroški (brez DDV) [€]</i>	<i>Cena opremljanja na površino; Cp [€/m²]</i>
I. STROŠKI PRIDOBIVANJA ZEMLJIŠČ, PROJEKTNE DOKUMENTACIJE	7.891,20	149.814,00	18,985
II. STROŠKI GRADNJE KOMUNALNE INFRASTRUKTURE	7.891,20	684.021,05	86,681
• Ocena stroškov za cestno omrežje (OCrak)	7.891,20	328.119,96	41,580
• Ocena stroškov za vodovodno omrežje (OVrak)	7.891,20	86.460,52	10,957
• Ocena stroškov za meteorno kanalizacijsko omrežje (OKMrak)	7.891,20	157.814,96	19,999
• Ocena stroškov za fekalno kanalizacijsko omrežje (OKFrak)	7.891,20	111.625,61	14.146
SKUPAJ	7.891,20	833.835,05	105,666

TABELA 2: Tabela s prikazom obračunskih stroškov preračunanih na kvadratni meter stroškov opremljanja neto tlorisne površine

Izračun komunalnega prispevka za posameznega zavezanca se izračuna za posamezno vrsto komunalne opreme po naslednji formuli:

$$KP_{ij} = (A_{\text{parcela}} \times C_{p_{ij}} \times D_p) + (K_{\text{dejavnost}} \times A_{\text{tlorisna}} \times C_{t_{ij}} \times D_t)$$

ki je opisana v poglavju »4.6 Izračun komunalnega prispevka«.

- KP_{ij} : znesek dela komunalnega prispevka, ki pripada posamezni vrsti komunalne opreme na posameznem obračunskem območju,
- A_{parcela} : površina parcele,
- $C_{p_{ij}}$: obračunski stroški, preračunani na m² parcele na obračunskem območju za posamezno vrsto komunalne opreme,
- D_p : delež parcele pri izračunu komunalnega prispevka (min. 0,3 , max. 0,7; $D_p + D_t = 1$),
- $C_{t_{ij}}$: obračunski stroški, preračunani na m² neto tlorisne površine objekta na obračunskem območju za posamezno vrsto komunalne opreme,
- $K_{\text{dejavnost}}$: občina določi faktor dejavnosti, če odlok ne določi drugače, je faktor dejavnosti 1,
- A_{tlorisna} : neto tlorisna površina objekta,
- D_t : delež neto tlorisne površine objekta pri izračunu komunalnega prispevka (min. 0,3, max. 0,7; $D_p + D_t = 1$),
- i : posamezna vrsta komunalne opreme,
- j : posamezno obračunsko območje.

Indeksiranje stroškov opremljanja:

Obračunski stroški opremljanja kvadratnega metra parcele oziroma njenega dela v določenem obračunskem območju z določeno komunalno opremo ($C_p(ij)$) in stroški opremljanja kvadratnega metra neto tlorisne površine objekta z določeno komunalno opremo ($C_t(ij)$), se pri odmeri komunalnega prispevka indeksirajo ob uporabi povprečnega letnega indeksa cen za posamezno leto, ki ga objavlja Združenje za gradbeništvo v okviru Gospodarske zbornice Slovenije, pod »Gradbena dela – ostala nizka gradnja«. Kot izhodiščni datum za indeksiranje se uporablja datum uveljavitve programa opremljanja. (16. člen Uredbe o vsebini programa opremljanja 80/07)

Faktor dejavnosti:

Pri končnem izračunu komunalnega prispevka (KP_{ij}) je treba upoštevati tudi faktor dejavnosti ($K_{dejavnost}$) objekta, ki se giblje od 0,7 do 1,3. Faktor dejavnosti se za posamezne vrste objektov določi v sorazmerju z obremenjevanjem komunalne opreme, glede na prevladujočo dejavnost v objektu. Vrednosti so v razponu 0,7 do 1,3 in natančneje opisane v poglavju «4.3. Faktor dejavnosti».

Sprememba neto tlorisne površine objekta ali sprememba namembnosti:

Zavezancu, ki spreminja neto tlorisno površino objekta ali spreminja njegovo namembnost, se komunalni prispevek odmeri tako, da se izračunata višina komunalnega prispevka po spremembi neto tlorisne površine oziroma namembnosti objekta in višina komunalnega prispevka pred spremembo neto tlorisne površine oziroma namembnosti objekta. Komunalni prispevek, ki se odmeri zavezancu, predstavlja pozitivno razliko med komunalnim prispevkom po spremembi in komunalnim prispevkom pred spremembo neto tlorisne površine oziroma namembnosti objekta. Če je razlika negativna, se komunalni prispevek ne plača.

Izračun celotnega komunalnega prispevka je:

$$KP = \sum KP_{ij}$$

KP celotni komunalni prispevek

KP_{ij} komunalni prispevek za posamezno vrsto komunalne opreme

2. SPLOŠNI DEL PROGRAMA OPREMLJANJA

2.1. Pojmi in kratice

- KP_{ij} : znesek dela komunalnega prispevka, ki pripada posamezni vrsti komunalne opreme na posameznem obračunskem območju,
- A_{parcela} : površina parcele,
- Cp_{ij} : obračunski stroški, preračunani na m^2 parcele na obračunskem območju za posamezno vrsto komunalne opreme,
- Dp : delež parcele pri izračunu komunalnega prispevka (min. 0,3 , max. 0,7; $Dp + Dt = 1$),
- Ct_{ij} : obračunski stroški, preračunani na m^2 neto tlorisne površine objekta na obračunskem območju za posamezno vrsto komunalne opreme,
- $K_{\text{dejavnost}}$: faktor dejavnosti, če odlok ne določi drugače, je faktor dejavnosti 1,
- A_{tlorisna} : neto tlorisna površina objekta,
- Dt : delež neto tlorisne površine objekta pri izračunu komunalnega prispevka (min. 0,3, max. 0,7; $Dp + Dt = 1$),
- i : posamezna vrsta komunalne opreme,
- j : posamezno obračunsko območje.

2.2. Podatki o naročniku in izdelovalcu

2.2.1. Naročnik

Naročnik programa opremljanja je:

Občina Braslovče

Braslovče 22

3314 Braslovče

Župan: Marko Balant

Tel: 03/ 703 84 00

Fax: 03/703 84 10

2.2.2. Izdelovalec

Izdelovalec programa opremljanja je:

Geodetski zavod Celje d.o.o.

Ulica XIV. divizije 14

3000 Celje

Direktor: Dominik Bovha

Tel: (03) 425 67 00

Fax: (03) 425 67 27

2.3. Namen izdelave programa opremljanja

Program opremljanja je akt, ki ga občina sprejme na podlagi Zakona o prostorskem načrtovanju (Ur.l. RS, št. [33/2007](#) Spremembe: Ur.l. RS, št. [70/2008-ZVO-1B](#), [108/2009](#)) in Uredbe o vsebini programa opremljanja zemljišč (Ur.l. RS, št. [80/2007](#)) in v skladu z Uredbo o vsebini programa opremljanja stavbnih zemljišč (Ur.l. RS, št. 80/2007, v nadaljevanju uredba) ter Pravilnikom o merilih za odmero komunalnega prispevka (Ur.l. RS, št. [95/2007](#)) v nadaljevanju: pravilnik).

Program opremljanja se določi za:

- cestno omrežje na območju OPPN Rakovlje Terasa 3,
- javni vodovod na območju OPPN Rakovlje Terasa 3,
- javno kanalizacijo (meteorna, fekalna) na območju OPPN Rakovlje Terasa 3.

Podlage za odmero komunalnega prispevka so obračunska območja, stroški komunalne opreme, preračun stroškov na enoto mere in podrobnejša merila za odmero komunalnega prispevka. Pri pripravi podlag za odmerjanje komunalnega prispevka občina upošteva že vložena sredstva v izgradnjo komunalne opreme in investicije v komunalno opremo, ki so določene v občinskem načrtu razvojnih programov za tekoče in naslednje leto.

S programom opremljanja se določi komunalno opremo in drugo gospodarsko javno infrastrukturo, ki jo je treba zgraditi in rekonstruirati skladno s prostorskim aktom občine, in roke za gradnjo komunalne opreme po posameznih enotah urejanja prostora. Za komunalno opremo se določijo tudi podlage za odmero komunalnega prispevka. Program opremljanja sprejme občinski svet z odlokom.

2.4. Opis območja opremljanja

Območje predvidenega občinskega podrobnega prostorskega načrta leži v jugozahodnem delu naselja Rakovlje v občini Braslovče in zajema površino cca 3.96 ha. Območje je po zemljiško katastrskih podatkih travnik. Na obravnavanem območju ni obstoječih objektov.

2.5. Podlage za izdelavo programa opremljanja

2.5.1. Predpisi

Osnovna izhodišča:

- Nacionalno akcijski program (NAP) Slovenija v okviru varstva Sredozemskega morja pred onesnaževanjem s kopnega, maj 2005, ki zajema:
- Nacionalni program varstva okolja (2004)
- Operativni program zmanjševanja onesnaževanja površinskih voda s prednostnimi in drugimi nevarnimi snovmi, 2004
- Operativni program odvajanja in čiščenja komunalne odpadne vode (za obdobje od 2005 do 2017 s poudarkom na ukrepih programa, ki bodo izvedeni do 31. decembra 2008) 2004
- Poročilo o stanju okolja v Sloveniji 2002
- Strokovne podlage za izdelavo nacionalnega programa odvajanja in čiščenja odpadnih komunalnih in padavinskih voda, Inštitut za vodarstvo, d.o.o., Ljubljana, maj 2003

Izhodišča v predpisih:

- Zakon o prostorskem načrtovanju (ZPNačrt) (URL RS št. 33/2007)
- Zakon o graditvi objektov (Ur.l. RS, št. [110/2002](#), Ur.l. RS, št. [97/2003](#) Odl.US: U-I-152/00-23, [41/2004-ZVO-1](#), [45/2004](#), [47/2004](#), [62/2004](#) Odl.US: U-I-1/03-15, [102/2004-UPB1](#) ([14/2005](#) popr.), [92/2005-ZJC-B](#), [93/2005-ZVMS](#), [111/2005](#) Odl.US: U-I-150-04-19, [120/2006](#) Odl.US: U-I-286/04-46, [126/2007](#), [57/2009](#) Skl.US: U-I-165/09-8)
- Zakon o varstvu okolja (ZVO – 1), (Ur.l. RS, št. [41/2004](#), Ur.l. RS, št. [17/2006](#), [20/2006](#), [28/2006](#) Skl.US: U-I-51/06-5, [39/2006-UPB1](#), [49/2006-ZMetD](#), [66/2006](#) Odl.US: U-I-51/06-10, [112/2006](#) Odl.US: U-I-40/06-10, [33/2007-ZPNačrt](#), [57/2008-ZFO-1A](#), [70/2008](#))
- Zakon o gospodarskih javnih službah (Uradni list RS, št. 32/93, Ur.l. RS, št. [30/1998-ZZLPP0](#), [127/2006-ZJZP](#))
- Uredba o vsebini programa opremljanja stavbnih (Ur.l. RS, št. 80/2007)

- Uredba o spremembah in dopolnitvah Uredbe o okoljski dajatvi za onesnaževanje okolja zaradi odvajanja odpadnih voda (Ur.l. RS, št. 123/2004 (142/2004 popr.), Ur.l. RS, št. 68/2005, 77/2006, 71/2007, 85/2008)
- Pravilnik o merilih za odmero komunalnega prispevka (Ur.l. RS, št. 95/2007)
- Pravilnik o odvajanju in čiščenju komunalne odpadne in padavinske vode (Ur.l. RS, št. 105/2002, 50/2004, 109/2007)
- Odlok o programu opremljanja stavbnih zemljišč na območju občine Braslovče (Ur.l.RS, št. 59/2008 z dne 13.06.2008, 31/2010 z dne 16.04.2010)

2.5.2. Dokumenti dolgoročnega razvojnega načrtovanja in prostorski akti

- Odlok o Prostorskem redu Občine Braslovče (Ur. list RS, št: 16/09)
- Odlok o Strategiji prostorskega razvoja Občine Braslovče (Ur. list RS, št: 16/09)
- Odlok o občinskem podrobnem prostorskem za del območja PA9 Rakovlje Terasa 3 (Ur.l.RS, št.102/09)

2.5.3. Projektna dokumentacija

Program opremljanja je bil izdelan na podlagi:

- Digitalni podatki OPPN Rakovlje Terasa 3, Vizura Matko, d.o.o.
- Programa opremljanja stavbnih zemljišč s komunalno opremo in podlage za odmero komunalnega prispevka, Geodetski zavod Celje d.o.o., št. Proj. 076D07, marec 2008
- Spremembe in dopolnitve programa opremljanja stavbnih zemljišč s komunalno opremo v občini Braslovče in podlage za odmero komunalnega prispevka za kanalizacijsko omrežje, Geodetski zavod Celje d.o.o., št. Proj. 077D09, marec 2010
- Digitalni podatki namenske rabe prostora pridobljeni od Občine Braslovče
- Digitalni podatki zemljiškega katastra (Geodetska uprava RS) pridobljeni od Občine Braslovče
- Digitalni podatki katastra stavb (Geodetska uprava RS) pridobljeni od občine Braslovče
- Digitalni podatki evidence hišnih števil (Geodetska uprava RS) pridobljeni od občini Braslovče
- Digitalni podatki cestnega omrežja in objektov pridobljeni na Občini Braslovče
- Digitalni podatki vodovodnega omrežja in objektov pridobljeni na Občini Braslovče
- Digitalni podatki kanalizacijskega omrežja in objektov pridobljeni na Občini Braslovče

- PGD in PZI Gospodarska javna infrastruktura in grajeno javno dobro na območju OPPN PA 9 – Rakovlje Terasa 3, št. projekta 003/2010 z datumom maj 2010
- Prometna in komunalna ureditev na območju OPPN PA9 – Rakovlje Terasa 3 (strokovne podlage), št. projekta 086/2008 z datumom november 2009

3. KOMUNALNA OPREMA

3.1. Opis stanja obstoječe in predvidene komunalne opreme

Cestno omrežje:

Obravnavano območje bo dostopno preko obstoječe dovozne lokalne ceste, ki poteka na vzhodni strani kompleksa. Za dovoz do novih in obstoječih stanovanjskih hiš je predviden odcep ceste z lokalne ceste – dovozna cesta C1 od nje pa so predvidene ceste C2, C3, C4 in C5. Del ceste C1 je v naravi že obstoječa dovozna pot, ki pa jo bo potrebno rekonstruirati. Ceste C2 do C5 so povsem nove prometne površine za zagotovitev dostopa do predvidenih objektov na celotnem območju OPPN.

Zemljišče predvideno za ureditev prometne infrastrukture je večinoma ravno ali v enakomernem naklonu. Pri gradnji dovoznih cest se bodo izvajali le manjši posegi v teren zaradi parametrov nivelete ceste. Trasa omenjenih cest poteka pretežno po kmetijskih zemljiščih, zato bo predhodno potrebno odstraniti humus.

Širina dovoznih cest je 5.00 m z enostranskim naklonom in z obojestransko utrjeno bankino širine 0.50 m. Dovozne ceste so obrobničene z betonskimi robniki 15/25 cm v betonski podlagi MB 20. Uvoz k posameznim objektom se izvede s pogreznjenimi robniki, dvignjenimi cca 5 cm nad niveleto asfalta.

Za odvodnjavanje omenjenih cest je predvidena meteorna kanalizacija s požiralniki z LTŽ rešetko ali vtokom pod robnikom in sicer s pomočjo vzdolžnih in prečnih sklonov. Dovozi k objektom morajo biti tlakovani s tlakovci ali travnimi ploščami, ki omogočajo ponikanje vode v podtalje.

Opomba: Cestno omrežje spada med objekte grajenega javnega dobra za kar se odmerja komunalni prispevek po 71. členu Zakona o prostorskem načrtovanju.

Vodovod:

Oskrba novih objektov z vodo je možna preko javnega vodovoda v izvedbi PL Ø 110mm, ki poteka na vzhodni strani ureditvenega območja ob obstoječi cesti, in se na delu, ki poteka znotraj območja OPPN rekonstruira ter izvede v nodularni litini. Predvideni tlak v javnem omrežju je 2 do 5 bar.

Opis cevovoda

Na območju OPPN PA 9 Rakovlje Terasa 3 je predvidena izgradnja vodovodnega omrežja, ki bo napajal celotno območje in bo funkcionalno povezan z obstoječim vodovodom na vzhodni strani ureditvenega območja ob obstoječi cesti. Obstoječi objekti in načrtovani objekti se bodo oskrbovali z vodo iz predvidenih sekundarnih vodov.

Predvideni so štirje vodi vodovoda. Vod 1 poteka od obstoječega vodovoda v severnem delu ceste C1. Nanj se navežejo ostali vodi (Vod 2, Vod 3, Vod 4), ki potekajo v vzhodnem delu cest.

Za gradnjo novega vodovodnega omrežja se uporabijo cevi iz nodularne litine Ø 100 mm z varjenimi spoji. Cevi se polagajo na globino minimalno 1.20m na peščeno podlago deb. min. 10 cm +1/10 DN in obsujejo s peskom do višine 30 cm nad temenom cevi. Po razložitvi cevi jarek zasujemo do polovice in pustimo spojna mesta odprta zaradi tlačnega preizkusa. Po opravljenem tlačnem preizkusu zasujemo spojna mesta, posebno pozorno fazonske elemente, da so le-ti dobro zapolnjeni s peskom. Nazadnje zasujemo jarek do vrha. Za zbijanje nasipnega materiala pri globini izkopa manj kot 1,00 m strojnega zbijanja ne priporočamo.

Vodovodna armatura in fazonski komadi na trasi so predvideni iz duktilne litine.

Hišni priključki

Priključki do predvidenih objektov bodo izvedeni z vgradnjo cestnih zapornih ventilov.

Celoten sistem je dimenzioniran za oskrbo objektov na obravnavanem območju in zagotavljanje požarne varnostne z vgradnjo nadzemnih hidrantov.

Hišni priključki bodo izvedeni naknadno po posvetovanju z upravljavcem omrežja. Odcepi se opremijo z zasunom, vgradilno armaturo in cestno kapo.

Opomba: Vodovodno omrežje spada med objekte in omrežja infrastrukture za izvajanje izbirnih lokalnih gospodarskih javnih služb varstva okolja po predpisih, ki urejajo varstvo okolja (71. člen Zakona o prostorskem načrtovanju)

Kanalizacija:

Na obravnavanem območju še ni zgrajeno javno kanalizacijsko omrežje, ki bi se zaključevalo s čistilno napravo, zato bo potrebna izgradnja mreže sekundarnih kanalizacijskih vodov, katere je potrebno priključiti na obstoječe javno kanalizacijsko omrežje, ki bo odvajalo odpadne vode v čistilno napravo.

Odvod odpadnih vod OPPN Rakovlje je zasnovan v ločenem sistemu.

Komunalne odpadne vode iz objektov se preko fekalne kanalizacije vodijo na obstoječo fekalno kanalizacijo.

Meteorne odpadne vode se preko meteorne kanalizacije vodijo v odprt obcestni jarek in naprej v potok Jelovnik. Razvidno je, da torej imamo po funkciji odvodnje opravka z dvema ločenima kanalizacijskima sistemoma.

Meteorna kanalizacija:

Na obravnavanem območju zaradi sestave tal padavinskih vod ni možno v celoti ponikati, zato je na vsaki parceli za zbiranje vode s streh predviden vodni rezervoar v funkciji zadrževalnika in za potrebe zalivanja, tako da se v vodotok preko predvidene meteorne kanalizacije odvajajo samo viški vod.

Za odvod meteornih vod iz ureditvenega območja je predvidena izgradnja petih meteornih kanalov in sicer v osi vozišča predvidenih cest. Onesnažene meteorne vode z območij parkirnih površin je potrebno pred izpustom v meteorno kanalizacijo očistiti v ustrezno dimenzioniranih lovilcih olj.

Meteorni kanali MK1, MK2, MK3, MK4 in MK5 potekajo po predvidenih prometnih površinah in se izlivajo v obstoječ melioracijski odvodnik.

Meteorne vode z območja dovozov do garaž, ki naj bodo tlakovani s tlakovci ali travnimi ploščami, se spuščajo v podtalje.

Za izvedbo meteorne kanalizacije so predvidene PVC rebraste kanalizacijske cevi premera DN 200, DN 250, DN 300 in DN 400, vse SN8 z varjenimi spoji. Revizijski jaški bodo izvedeni kot montažni tipski kaskadni jaški s suhim prelivom PE DN 600 ter z litoželeznimi pokrovi težke izvedbe premera 600 mm z odprtini za zračenje.

Fekalna kanalizacija:

Odpadne vode je potrebno odvajati na čistilno napravo. Za OPPN je predviden ločen sistem kanalizacije. Na območju OPPN PA 9 Rakovlje Terasa 3 je predvidena izgradnja fekalne

kanalizacije, ki bo odvajala odpadne vode s celotnega območja in bo funkcionalno povezana z že obstoječo kanalizacijo.

Odpadne vode se bodo z obravnavanega območja odvajale preko novozgrajenih fekalnih kanalov FK1, FK2 in FK3 v kanal, ki bo potekal v cesti ob obstoječem naselju.

Za odvajanje fekalnih vod iz načrtovanih objektov se bodo do izgradnje javnega kanalizacijskega omrežja povezanega s čistilno napravo, zgradile individualne čistilne naprave za vsak objekt posebej. Lahko pa se na eno malo čistilno napravo priključi tudi več objektov.

Očiščene vode iz čistilnih naprav se bodo začasno odvajale v predvideno meteorno kanalizacijo.

Za izvedbo fekalne kanalizacije so predvidene PVC rebraste kanalizacijske cevi premera DN 200 SN8 z varjenimi spoji. Cevi morajo ustrezati veljavnim standardom in zagotavljati vodotesnost in zahtevano temensko nosilnost.

Revizijski jaški bodo izvedeni kot montažni tipski PE DN 800.

Opomba: Kanalizacijsko omrežje spada med objekte in omrežja infrastrukture za izvajanje izbirnih lokalnih gospodarskih javnih služb varstva okolja po predpisih, ki urejajo varstvo okolja (71. člen Zakona o prostorskem načrtovanju)

3.2. Obračunska območja komunalne opreme

Določitev obračunskih območij za območje čistilne nepravice in kanalizacijske infrastrukture:

Obračunsko območje čistilne nepravice in kanalizacijske infrastrukture je območje, na katerem se zagotavlja priključevanje na čistilno nepravico in kanalizacijsko infrastrukturo – glavni (primarni) vod, oziroma območje njene uporabe.

Obračunska območja se določijo za obstoječo komunalno opremo in za vso predvideno novo komunalno opremo iz občinskega načrta razvojnih programov v okviru občinskega proračuna za tekoče in naslednje leto. Za komunalno opremo, ki je namenjena objektom na območjih več občin, se na obračunskem območju posamezne občine upošteva le sorazmerni delež stroškov te komunalne opreme. (76. člen ZPNačrt (URL RS št. 33/2007))

Oskrbno območje je območje, na katerem je dostopna storitev posamične komunalne opreme: na primer priključevanje na določen komunalni vod je možno oziroma racionalno samo iz točk v

določeni razdalji od konkretnega voda. Znotraj polja, ki ga določijo navedene točke, morajo za vse uporabnike storitve (zavezance za plačilo komunalnega prispevka) veljati isti pogoji.

Uredba o vsebini programa določa: »Z **obračunskimi območji** se določijo območja priključevanja na določeno vrsto komunalne opreme ter dostopa do nje, pri čemer je na celotnem obračunskem območju enak oziroma podoben strošek opremljanja.«

Obračunsko območje je najprej povezano s **prostorskim aktom**, saj le ta določa parcele, ki so namenjene gradnji in torej tudi posledično komunalnemu opremljanju. Obračunska območja torej lahko predstavljajo le zemljišča, ki so z veljavnimi prostorskimi akti namenjeni gradnji. Obračunsko območje sestavljajo tako zazidane kot tudi še nezazidane parcele v poselitvenem območju.

Definicija obračunskega območja je nadalje vezana na podobne stroške izgradnje posamezne vrste komunalne opreme (kanalizacija). V splošnem lahko predpostavimo, da so obračunska območja predvsem povezane prostorske enote oziroma zaključena območja komunalnega opremljanja posamezne komunalne opreme, ki imajo primerljive stroške na m² območja opremljanja.

Obračunsko območje je torej storitveno območje posamezne komunalne opreme, ki se ga določi za vsako komunalno opremo posebej.

1. CESTNO OMREŽJE

Komunalna oprema	OPPN Rakovlje Terasa 3	Dolžina ceste [m]
Cestno omrežje	Javna pot – Rekonstrukcija obstoječe ceste C1	183.67
	Izgradnja nove javne poti C2	61.79
	Izgradnja nove javne poti C3	90.94
	Izgradnja nove javne poti C4	129.39
	Izgradnja nove javne poti C5	135.49
	Skupaj cestno omrežje:	601.28

TABELA 3: Prikaz dolžin občinskih cest za OPPN Rakovlje Terasa 3

Obračunske stroške izgradnje cestnega omrežja se obračunava za kategorizirane občinske javne ceste **brez stroškov izgradnje dovoznih poti za priključitev na cestno omrežje.**

2. VODOVODNO OMREŽJE

Komunalna oprema	OPPN Rakovlje Terasa 3	Vodovodno omrežje [m]
Vodovodno omrežje	VOD 1	180.34
	VOD 2	223.05
	VOD 3	118.49
	VOD 4	120.65
	Skupaj vodovodno omrežje:	642.53

TABELA 4: Prikaz dolžine vodovodnega omrežja

Obračunske stroške izgradnje vodovodnega omrežja se obračunava za javno vodovodno omrežje ter pripadajoče vodovodne objekte **brez stroškov komunalnih priključkov** od sekundarnega omrežja.

3. KANALIZACIJSKO OMREŽJE

Meteorna kanalizacija:

Komunalna oprema	OPPN Rakovlje Terasa 3	Kanalizacijsko omrežje [m]
Kanalizacijsko omrežje	MK - 1	143.71
	MK - 2	161.90
	MK - 3	163.92
	MK - 4	117.29
	MK - 5	122.24
	Skupaj kanalizacijsko omrežje:	709.06

TABELA 5: Prikaz dolžine vodovodnega omrežja (meteorna)

Fekalna kanalizacija:

Komunalna oprema	OPPN Rakovlje Terasa 3	Kanalizacijsko omrežje [m]
Kanalizacijsko omrežje	FK - 1	252.04
	FK - 2	191.79
	FK - 3	155.15
	Skupaj kanalizacijsko omrežje:	598.98

TABELA 6: Prikaz dolžine vodovodnega omrežja (fekalna)

Obračunske stroške izgradnje kanalizacijskega omrežja se obračunava za kanalizacijsko omrežje ter pripadajoče kanalizacijske objekte **brez stroškov komunalnih priključkov** od sekundarnega omrežja.

3.3. Površina obračunskega območja

Pri določitvi velikosti obračunskega območja se upošteva seštevek površin stavbnih zemljišč na posameznem obračunskem območju ter seštevek neto tlorisnih površin objektov na posameznem obračunskem območju.

Za določitev površine stavbnega zemljišča se upošteva velikost parcele. Če parcela objekta ni določena, se upošteva stavbišče x 1,5.

Neto tlorisna površina objekta je seštevek vseh tlorisnih površin objekta in se izračuna po standardu SIST ISO 9836. Za objekte, za katere se ne more izračunati oziroma določiti neto tlorisna površina objekta, se komunalni prispevek odmeri le od površine parcele. Tako dobljeno vrednost se ob odmeri pomnoži s faktorjem 2,0.

Obračunsko območje	Površine stavbnih zemljišč [m ²]	Neto tlorisna površina stavb [m ²]	Faktor izrabe	Opomba
Rakovlje Terasa 3	35411	7891.20	0.22	Izračun za obračun

TABELA 7: Prikaz površine stavbnih zemljišč ter neto tlorisnih površin stavb po posameznih obračunskih območjih

3.4. Skupni stroški komunalne opreme (Si)

Skupni stroški se financirajo iz komunalnega prispevka, proračuna občine, proračuna države in iz drugih virov. Občina določi delež skupnih stroškov, ki se financirajo s komunalnim prispevkom. Ta delež predstavlja obračunske stroške.

Na zavezance se kot komunalni prispevek prenese le del skupnih stroškov, ki predstavljajo obračunske stroške. Vsota vseh komunalnih prispevkov, ki se bodo po oceni zbrali, predstavlja obračunske stroške.

Obračunski stroški se preračunajo na m² parcele in m² neto tlorisne površine za posamezno komunalno opremo na obračunskem območju.

Višina komunalnega prispevka se izračuna na podlagi obračunskih stroškov, katerim so od skupnih stroškov odšteti drugi finančni viri.

Preračun skupnih stroškov na obračunsko območje:

Skupne stroške za dolžinski oziroma kvadratni meter izvedbe posamezne vrste komunalne opreme se določi na naslednji način:

$$Cm(i) = S(i) / L(i)$$

Zgornje oznake pomenijo:

S(i) višina skupnih stroškov za določeno vrsto komunalne opreme na celotnem območju občine,

L(i) dolžina voda posamezne vrste komunalne opreme oziroma površina javne površine na celotnem območju občine,

Cm(i) skupni strošek za dolžinski oziroma kvadratni meter izvedbe posamezne vrste komunalne opreme.

Skupni stroški se za vsako vrsto komunalne opreme na obračunskem območju določijo na naslednji način:

$$S(ij) = L(ij) \times Cm(i)$$

Zgornje oznake pomenijo:

S(ij) višina skupnih stroškov za določeno vrsto komunalne infrastrukture na obračunskem območju,

L(ij) dolžina voda posamezne vrste komunalne opreme oziroma površina javne površine na obračunskem območju,

Cm(i) skupni strošek za dolžinski oziroma kvadratni meter izvedbe posamezne vrste komunalne opreme.

3.5. Obračunski stroški komunalne opreme (OS(ij))

Podlaga za odmero komunalnega prispevka za določeno vrsto komunalne opreme na obračunskem območju je višina obračunskih stroškov komunalne opreme. Obračunski stroški komunalne opreme so tisti del skupnih stroškov komunalne opreme, ki se financirajo iz sredstev zbranih s plačili komunalnih prispevkov in bremenijo določljive zavezance.

Investicijske vrednosti za tekoče in naslednje leto pa so upoštevane iz Načrta razvojnih programov občine Braslovče 2010-2014 iz veljavnega Proračuna občine Braslovče za leto 2010. Višina komunalnega prispevka se izračuna na podlagi obračunskih stroškov, katerim so od skupnih stroškov odšteti drugi finančni viri.

NAČRT RAZVOJNIH PROGRAMOV OBČINE BRASLOVČE ZA OBDOBJE 2010-2014

15029002	Ravnanje z odpadno vodo	Financiranje	pred l. 2011	2011	2012	2013	2014	po l. 2014
OB151-09-0013	Komunalno opremljanje zemljišč za gradnjo	Lastna proračunska sredstva	60.000	416.918	416.918	0.00	0.00	0.00
Skupaj		Lastna proračunska sredstva	60.000	416.918	416.918	0.00	0.00	0.00

TABELA 8: Načrt razvojnih programov občine Braslovče 2010-2014 iz veljavnega Proračuna občine Braslovče za leto 2010

Obračunski stroški komunalne opreme OS(ij):

OS(ij) obračunski stroški investicije za določeno komunalno opremo na obračunskem območju, S(ij) višina skupnih stroškov za določeno vrsto komunalne infrastrukture na obračunskem območju, V skladu z drugim odstavkom 75. člena ZPNačrt ter drugim odstavkom 76. Člena ZPNačrt se obračunajo investicije v komunalno opremo iz načrta razvojnih programov v okviru občinskega proračuna za tekoče in naslednje leto.

	Skupni stroški [EUR]	Drugi viri [EUR]	Obračunski stroški [EUR]
I. STROŠKI PRIDOBIVANJA ZEMLJIŠČ, PROJEKTNE DOKUMENTACIJE	149.814,00	0	149.814,00
II. STROŠKI GRADNJE KOMUNALNE INFRASTRUKTURE	684.021,05	0	684.021,05
• Ocena stroškov za cestno omrežje (OCrak)	328.119,96	0	328.119,96
• Ocena stroškov za vodovodno omrežje (OVrak)	86.460,52	0	86.460,52
• Ocena stroškov za meteorno kanalizacijsko omrežje (OKMrak)	157.814,96	0	157.814,96
• Ocena stroškov za fekalno kanalizacijsko omrežje (OKFrak)	111.625,61	0	111.625,61
SKUPAJ	833.835,05	0	833.835,05

TABELA 9: Tabela s prikazom skupnih stroškov, drugih virov ter obračunskih stroškov

4 PODLAGE ZA ODMERO KOMUNALNEGA PRISPEVKA

4.1. Preračun obračunskih stroškov komunalne opreme na enoto mere

Za potrebe odmere komunalnega prispevka zavezancem je treba izračunane obračunske stroške preračunati na enoto mere, ki se uporabljajo za odmero komunalnega prispevka. Obračunski stroški se preračunajo na m² parcele in m² neto tlorisne površine za posamezno komunalno opremo na obračunskem območju, na sledeči način:

$$C_p(ij) = OS(ij)/\Sigma A(j) \text{ in } C_t(ij) = OS(ij) / \Sigma T(j)$$

Pri čemer je:

$C_p(ij)$ strošek opremljanja kvadratnega metra parcele z določeno komunalno opremo na obračunskem območju,

$C_t(ij)$ strošek opremljanja kvadratnega metra neto tlorisne površine objekta z določeno komunalno opremo na obračunskem območju,

$OS(ij)$ obračunski stroški investicije za določeno komunalno opremo na obračunskem območju,

$\Sigma A(j)$ vsota površin vseh parcel oziroma delov parcel, ki ležijo na obračunskem območju, zmanjšana za površine namenjene objektom grajenega javnega dobra,

$\Sigma T(j)$ vsota površin vseh neto tlorisnih površin na obračunskem območju.

	<i>Površina obračunskega območja [m²]</i>	<i>Obračunski stroški (brez DDV) [€]</i>	<i>Cena opremljanja na površino; C_p [€/m²]</i>
I. STROŠKI PRIDOBIVANJA ZEMLJIŠČ, PROJEKTNE DOKUMENTACIJE	35.411	149.814,00	4,231
II. STROŠKI GRADNJE KOMUNALNE INFRASTRUKTURE	35.411	684.021,05	19,317
• Ocena stroškov za cestno omrežje (OCrak)	35.411	328.119,96	9.266
• Ocena stroškov za vodovodno omrežje (OVrak)	35.411	86.460,52	2.442
• Ocena stroškov za meteorno kanalizacijsko omrežje (OKMrak)	35.411	157.814,96	4.457
• Ocena stroškov za fekalno kanalizacijsko omrežje (OKFrak)	35.411	111.625,61	3.152
SKUPAJ	35.411	833.835,05	23,547

TABELA 10: Tabela s prikazom obračunskih stroškov preračunanih na kvadratni meter stroškov opremljanja stavbnega zemljišča

	<i>Neto tlorisna površina objektov območja [m²]</i>	<i>Obračunski stroški (brez DDV) [€]</i>	<i>Cena opremljanja na površino; Cp [€/m²]</i>
I. STROŠKI PRIDOBIVANJA ZEMLJIŠČ, PROJEKTNE DOKUMENTACIJE	7.891,20	149.814,00	18,985
II. STROŠKI GRADNJE KOMUNALNE INFRASTRUKTURE	7.891,20	684.021,05	86,681
• Ocena stroškov za cestno omrežje (OCrak)	7.891,20	328.119,96	41,580
• Ocena stroškov za vodovodno omrežje (OVrak)	7.891,20	86.460,52	10,957
• Ocena stroškov za meteorno kanalizacijsko omrežje (OKMrak)	7.891,20	157.814,96	19,999
• Ocena stroškov za fekalno kanalizacijsko omrežje (OKFrak)	7.891,20	111.625,61	14,146
SKUPAJ	7.891,20	833.835,05	105,666

TABELA 11: Tabela s prikazom obračunskih stroškov preračunanih na kvadratni meter stroškov opremljanja neto tlorisne površine

4.2. Razmerje med deležem parcele in deležem neto tlorisne površine objekta (Dp in Dt)

Razmerje med deležem parcele in deležem neto tlorisne površine objekta:

- Pri površini stavbnega zemljišča se upošteva velikost parcele. Če parcela objekta ni določena, se upošteva stavbišče x 1,5. Delež parcele pri izračunu komunalnega prispevka je lahko od 30 do 70 odstotkov. Če odlok o programu opremljanja za posamezno obračunsko območje ne določi drugače, se šteje, da je delež parcele na tem obračunskem območju 50 odstotkov.
- Neto tlorisna površina objekta je seštevek vseh tlorisnih površin objekta in se izračuna po standardu SIST ISO 9836. Delež neto tlorisne površine pri izračunu komunalnega prispevka je lahko od 30 do 70 odstotkov. Če odlok o programu opremljanja za posamezno obračunsko območje ne določi drugače, se šteje, da je delež neto tlorisne površine na tem obračunskem območju 50 odstotkov.

Razmerje med deležem površine stavbnih zemljišč in deležem neto tlorisne površine objektov se določi kot **50:50**.

4.3. Faktor dejavnosti (Kdejavnosti)

V skladu z 11. členom Pravilnika ter 83. členom Zakona o prostorskem načrtovanju (Ur. L. RS, št. 33/2007) lahko program opremljanja določi tudi faktor dejavnosti. Faktor dejavnosti se lahko določi za posamezne vrste objektov glede na pretežno dejavnost. Pri določitvi vrst objektov glede na

dejavnosti je potrebno upoštevati predpise o uvedbi in uporabi enotne klasifikacije vrst objektov in o določitvi objektov državnega pomena.

Faktor dejavnosti se za posamezne vrste objektov določi v sorazmerju z obremenjevanjem komunalne infrastrukture glede na prevladujočo dejavnost v objektu. Faktor dejavnosti se lahko za različne vrste objektov določi v razponu od 0,7 do 1,3.

Glede na določbe pravilnika in glede na planirano pozidavo se določijo naslednji faktorji dejavnosti:

Klasifik. Št.	Vrsta objekta	Kdejavnost
1	STAVBE	
11	Stanovanjske stavbe	
11100	Enostanovanjske stavbe – razen počitniške hišice	0,7
11100	Enostanovanjske stavbe – počitniške hišice	1
11210	Dvostanovanjske stavbe	0,7
11221	Tri – in večstanovanjske stavbe	0,7
11222	Stanovanjske stavbe z oskrbovanimi stanovanji	0,7
11300	Stanovanjske stavbe za posebne namene	0,7
12	Ne stanovanjske stavbe	
121	Gostinske stavbe	
12111	Hotelske in podobne stavbe za kratkotrajno nastanitev	0,7
12112	Gostilne, restavracije in točilnice	0,7
12120	Druge gostinske stavbe za kratkotrajno nastanitev	0,7
122	Upravne in pisarniške stavbe	
12201	Stavbe javne uprave	1,0
12202	Stavbe bank, pošt, zavarovalnic	1,3
12203	Druge upravne in pisarniške stavbe	1
123	Trgovske in druge stavbe za storitvene dejavnosti	
12301	Trgovske stavbe	1,1
12302	Sejemske dvorane, razstavišča	1,3
12303	Bencinski servisi	1,3
12304	Stavbe za druge storitvene dejavnosti	1,0
124	Stavbe za promet in stavbe za izvajanje elektronskih komunikacij	
12410	Postaje, terminali, stavbe za izvajanje elektronskih komunikacij ter z njimi povezane stavbe	1,0
12420	Garažne stavbe	0,7
125	Industrijske stavbe in skladišča	
12510	Industrijske stavbe (proizvodnja dejavnost, industrija)	0,8
12510	Industrijske stavbe (obrtna dejavnost, če je skupaj največ 500 m ² pokritih površin)	0,7

12510	Industrijske stavbe (dejavnosti, ki nadpovprečno obremenjujejo komunalno infrastrukturo: klavnice, mlekarne, itd.)	1
12520	Rezervoarji, silosi in skladišča	0,8
12520	Rezervoarji, silosi in skladišča (nevarne snovi in razstreliva, vključno s fitofarmacevskimi pripravki) glej 23030	1,3
126	Stavbe splošnega družbenega pomena	
12610	Stavbe za kulturo in razvedrilo	0,7
12620	Muzeji in knjižnice	0,7
12630	Stavbe za izobraževanje in znanstvenoraziskovalno delo	0,7
12640	Stavbe za zdravstvo	0,7
12650	Športne dvorane	0,7
127	Druge nestanovanjske stavbe	
12711	Stavbe za rastlinsko pridelavo	0,7
12712	Stavbe za rejo živali	0,7
12713	Stavbe za spravilo pridelka	0,7
12714	Druge nestanovanjske kmetijske stavbe	0,7
12721	Stavbe za opravljanje verskih obredov	1,0
12722	Pokopališke stavbe in spremljajoči objekti	1,0
12730	Kulturni spomeniki	0,7
12740	Druge nestanovanjske stavbe, ki niso uvrščene drugje	1,0
2	GRADBENI INŽENIRSKI OBJEKTI	
21	Objekti transportne infrastrukture	
211	Ceste	1
212	Železnice	1
213	Letališke steze, ploščadi in radio-navigacijski objekti	1
214	Mostovi, viadukti, predori in pohodi	1
215	Pristanišča, plovne poti, pregledne in jezovi ter drugi vodni objekti	1
22	Cevovodi, komunikacijska omrežja in elektroenergetski vodi	
221	Prenosni (transportni) cevovodi, prenosna komunikacijska omrežja in prenosni elektroenergetski vodi	1
222	Distribucijski cevovodi, distribucijski elektroenergetski vodi in distribucijska komunikacijska omrežja	1
23	Kompleksni industrijski objekti	
230	Kompleksni industrijski objekti	
2301	Rudarski objekti	0,8
2302	Energetski objekti	0,8
2303	Objekti kemične industrije	0,8
2304	Drugi kompleksi industrijski objekti, ki niso uvrščeni drugje	1
24	Drugi gradbeni inženirski objekti	

241	Objekti za šport, rekreacijo in drugi objekti za prosti čas	
24110	Športna igrišča	0,7
24122	Drugi gradbeni inženirski objekti za šport, rekreacijo in prosti čas	0,7
242	Drugi gradbeni inženirski objekti	
24201	Vojaški objekti	1
24202	Objekti za varstvo pred škodljivim delovanjem voda na ogroženih območjih	0,7
24203	Odlagališča odpadkov	1
24204	Pokopališča	1
24205	Drugi gradbeni inženirski objekti, ki niso uvrščeni drugje (parkirišča, odprta skladišča, ipd)	1

TABELA 8: Faktor dejavnosti za posamezne vrste dejavnosti

4.4. Olajšave za določene kategorije zavezancev

Oprostitve plačila komunalnega prispevka (83. člen ZPNačrt):

Komunalni prispevek se ne plača za gradnjo gospodarske javne infrastrukture. Občina lahko predpiše, da se komunalni prispevek ne plača za gradnjo neprofitnih stanovanj in gradnjo posameznih vrst stavb za izobraževanje, znanstveno-raziskovalno delo in zdravstvo po predpisih o uvedbi in uporabi enotne klasifikacije vrst objektov.

Občina lahko predpiše delno ali celotno oprostitvev plačila komunalnega prispevka tudi za gradnjo vseh ali posameznih vrst ne-stanovanjskih stavb po predpisih o uvedbi in uporabi enotne klasifikacije vrst objektov. V tem primeru mora občina oproščena sredstva iz tega odstavka v enaki višini nadomestiti iz nenamenskih prihodkov občinskega proračuna.

Komunalni prispevek se ne plača za gradnjo:

- gospodarske javne infrastrukture;
- neprofitnih stanovanj;
- večstanovanjskih stavb s stanovanji za bivanje starejših oseb (varovana stanovanja za starejše občane in invalide), kjer je pretežni investitor Občina Braslovče;
- gasilskih domov;
- kulturnih in športnih objektov, kjer je pretežni investitor Občina Braslovče;
- otroških vrtcev in šol, kjer je pretežni investitor Občina Braslovče;
- stavb za zdravstvo, kjer je pretežni investitor Občina Braslovče;
- drugih objektov posebnega javnega interesa, kjer je pretežni investitor Občina Braslovče.

Opomba:

Delne ali celotne oprostitve plačila komunalnega prispevka določa 83. člen ZPNačrt:

- se ne plača za gradnjo gospodarske javne infrastrukture v povezavi z definicijo zavezanca iz 80. člena ZPNačrt;
- opcijsko – gradnja neprofitnih stanovanj in gradnja posameznih vrst stavb za izobraževanje, znanstveno – raziskovalno delo in zdravstvo;
- opcijsko – gradnja vseh ali posameznih vrst ne-stanovanjskih stavb – nadomestitev iz nenamenskih prihodkov občinskega proračuna;
- ni oprostitev za mlade družine;
- ni oprostitev za občane, ki imajo zgrajene neprepustne greznice;
- ni oprostitev za občane, ki so sami gradili infrastrukturo pred npr. 40 leti.

(vir: L. Štravs, MOP, Aktualna problematika opremljanja stavbnih zemljišč in komunalnega prispevka, Predstavitev normativne ureditve področja komunalnega prispevka, Ljubljana, junij 2009)

4.5. Znižanje komunalnega prispevka zaradi vlaganj investitorja

Če se občina in zavezanec dogovorita, da bo zavezanec sam zgradil komunalno opremo, se zavezancu dogovorjena obveznost odšteje od komunalnega prispevka vendar največ do višine, ki se za takšno vrsto komunalne opreme v posameznem obračunskem območju lahko odmeri. Podrobnosti o oddaji gradnje objektov in omrežij komunalne opreme, financiranja investicije, podrobnosti v zvezi s priključevanjem objekta na komunalno opremo ter druge podrobnosti, ki lahko vplivajo na izgradnjo in financiranje načrtovane komunalne opreme določita občina in zavezanec v pogodbi o opremljanju v skladu z Zakonom o prostorskem načrtovanju (78. člen ZPNačrt).

V primeru iz prejšnjega odstavka se zavezancu izračuna komunalni prispevek ter tak izračun navede v odločbi o odmeri komunalnega prispevka (v nadaljevanju: odmerna odločba).

Če komunalni priključek po dolžini bistveno presega povprečne dolžine priključkov na določenem obračunskem območju oziroma poteka po parcelah, na katerih zavezanec nima lastninske pravice ali izkazane pravice graditi v skladu s predpisi, ki urejajo graditev objektov, občina in zavezanec skleneta pogodbo o medsebojnih obveznostih v zvezi z naknadnim priključevanjem drugih zavezancev na isti priključek. V pogodbi uredita finančne in tehnične pogoje morebitnega naknadnega priključevanja drugih zavezancev ter lastništvo komunalnega priključka.

4.6. Izračun komunalnega prispevka

Komunalni prispevek se izračuna tako, da se ugotovi na katero vrsto komunalne opreme lahko zavezanec priključi svoj objekt ali mu je omogočena uporaba določene vrste komunalne opreme iz 3. točke prvega odstavka 71. člena Zakona o prostorskem načrtovanju (Uradni list RS, št. 33/07). Za vsako posamezno komunalno opremo se določi znesek dela komunalnega prispevka, ki pripada posamezni vrsti komunalne opreme na posameznem obračunskem območju. Seštevek zneskov je komunalni prispevek, ki se ga odmeri zavezancu. Znesek za vsako posamezno komunalno opremo na posameznem obračunskem območju se izračuna tako, da se seštejeta delež komunalnega prispevka za posamezno vrsto komunalne opreme, ki odpade na parcelo, in delež, ki odpade na neto tlorisno površino objekta, in sicer kot je prikazano v spodnji enačbi.

4.6.1. Izračun komunalnega prispevka za določeno vrsto komunalne opreme

$$KP_{ij} = (A_{\text{parcela}} \times C_{p_{ij}} \times D_p) + (K_{\text{dejavnost}} \times A_{\text{tlorisna}} \times C_{t_{ij}} \times D_t)$$

pri čemer je:

- KP_{ij} : znesek dela komunalnega prispevka, ki pripada posamezni vrsti komunalne opreme na posameznem obračunskem območju,
- A_{parcela} : površina parcele,
- $C_{p_{ij}}$: obračunski stroški, preračunani na m^2 parcele na obračunskem območju za posamezno vrsto komunalne opreme,
- D_p : delež parcele pri izračunu komunalnega prispevka (min. 0,3 , max. 0,7; $D_p + D_t = 1$),
- $C_{t_{ij}}$: obračunski stroški, preračunani na m^2 neto tlorisne površine objekta na obračunskem območju za posamezno vrsto komunalne opreme,
- $K_{\text{dejavnost}}$: občina določi faktor dejavnosti, če odlok ne določi drugače, je faktor dejavnosti 1,
- A_{tlorisna} : neto tlorisna površina objekta,
- D_t : delež neto tlorisne površine objekta pri izračunu komunalnega prispevka (min. 0,3, max. 0,7; $D_p + D_t = 1$),
- i : posamezna vrsta komunalne opreme,
- j : posamezno obračunsko območje.

Za določitev površine stavbnega zemljišča se upošteva velikost parcele. Če parcela objekta ni določena, se upošteva stavbišče x 1,5.

Opomba: Upošteva se parcela, ko jo določi projektant v skladu z določbami veljavnega prostorskega akta, ki velja za območje, na katerem zavezanec za plačilo komunalnega prispevka želi graditi. Projektant mora upoštevati vse določbe prostorskega akta, ki se tičejo določanja parcel (npr. ne sme določiti manjše parcele od tiste, ki je npr. določena s prostorskim aktom kot minimalna in podobno). Šele če parcela ni določena, kar pomeni, da v prostorskem aktu ni ne grafične ne opisne (npr. določitev minimalne možne površine parcele v tekstualnem delu prostorskega akta) opredelitve/definicije parcele, lahko projektant določi velikost parcele kot stavbišče x 1,5. V primeru da projektant kar določi parcelo kot stavbišče x 1,5, občina lahko v ugotovitvenem postopku ugotovi, da je parcela napačno določena in odmeri komunalni prispevek za parcelo v skladu s prostorskim aktom. (vir: L. Štravs, MOP, Aktualna problematika opremljanja stavbnih zemljišč in komunalnega prispevka, Predstavitev normativne ureditve področja komunalnega prispevka, Ljubljana, junij 2009)

Neto tlorisna površina objekta je seštevek vseh tlorisnih površin objekta in se izračuna po standardu SIST ISO 9836.

Za objekte, za katere se ne more izračunati oziroma določiti neto tlorisna površina objekta, se komunalni prispevek odmeri le od površine parcele, tako dobljeno vrednost komunalnega prispevka se ob odmeri pomnoži s faktorjem 2,0 (sedmi odstavek 5. člena pravilnika o merilih za odmero komunalnega prispevka (Ur.l. RS, št. [95/2007](#)).

Primer uporabe:

- privatno košarkaško igrišče,
- razna privatna letališča, vzletišča, pristanišča in podobno,
- večinoma gre za objekte, ki jih ni možno šteti med občinske javne površine, se pa 'priključujejo' na komunalno opremo. (vir: L. Štravs, MOP, Aktualna problematika opremljanja stavbnih zemljišč in komunalnega prispevka, Predstavitev normativne ureditve področja komunalnega prispevka, Ljubljana, junij 2009)

Zavezancu, ki spreminja neto tlorisno površino objekta ali spreminja njegovo namembnost, se komunalni prispevek odmeri tako, da se izračunata višina komunalnega prispevka po spremembi neto tlorisne površine oziroma namembnosti objekta in višina komunalnega prispevka pred spremembo neto tlorisne površine oziroma namembnosti objekta. Komunalni prispevek, ki se odmeri zavezancu, predstavlja pozitivno razliko med komunalnim prispevkom po spremembi in

komunalnim prispevkom pred spremembo neto tlorisne površine oziroma namembnosti objekta. Če je razlika negativna, se komunalni prispevek ne plača.

Opomba: Komunalni prispevek ob spremembi neto tlorisne površine ali namembnosti objekta:

- sedmi odstavek 6. člena Pravilnika o merilih za odmero komunalnega prispevka
 - (teoretična) višina komunalnega prispevka za stanje pred spremembo;
 - (teoretična) višina komunalnega prispevka za stanje po spremembi;
 - Zavezancu se odmeri razlika, samo pozitivna razlika – če je razlika negativna, se komunalni prispevek ne plača.
- Upoštevati je treba tudi na katero vrsto komunalne opreme je bil objekt pred spremembo dejansko priključen:
 - npr. stari objekt je imel greznico – novi objekt pa bo priključen na javno kanalizacijo;
 - v takem primeru se komunalni prispevek za kanalizacijo odmeri za celotno parcelo in celotno neto tlorisno površino. (vir: L. Štravs, MOP, Aktualna problematika opremljanja stavbnih zemljišč in komunalnega prispevka, Predstavitev normativne ureditve področja komunalnega prispevka, Ljubljana, junij 2009)

4.6.2. Izračun celotnega komunalnega prispevka

Seštevek zneskov dela komunalnega prispevka, ki pripada posamezni vrsti komunalne opreme na posameznem obračunskem območju je komunalni prispevek, ki se ga odmeri zavezancu.

$$KP = \sum KP_{ij}$$

- KP celotni komunalni prispevek

5. PRILOGE

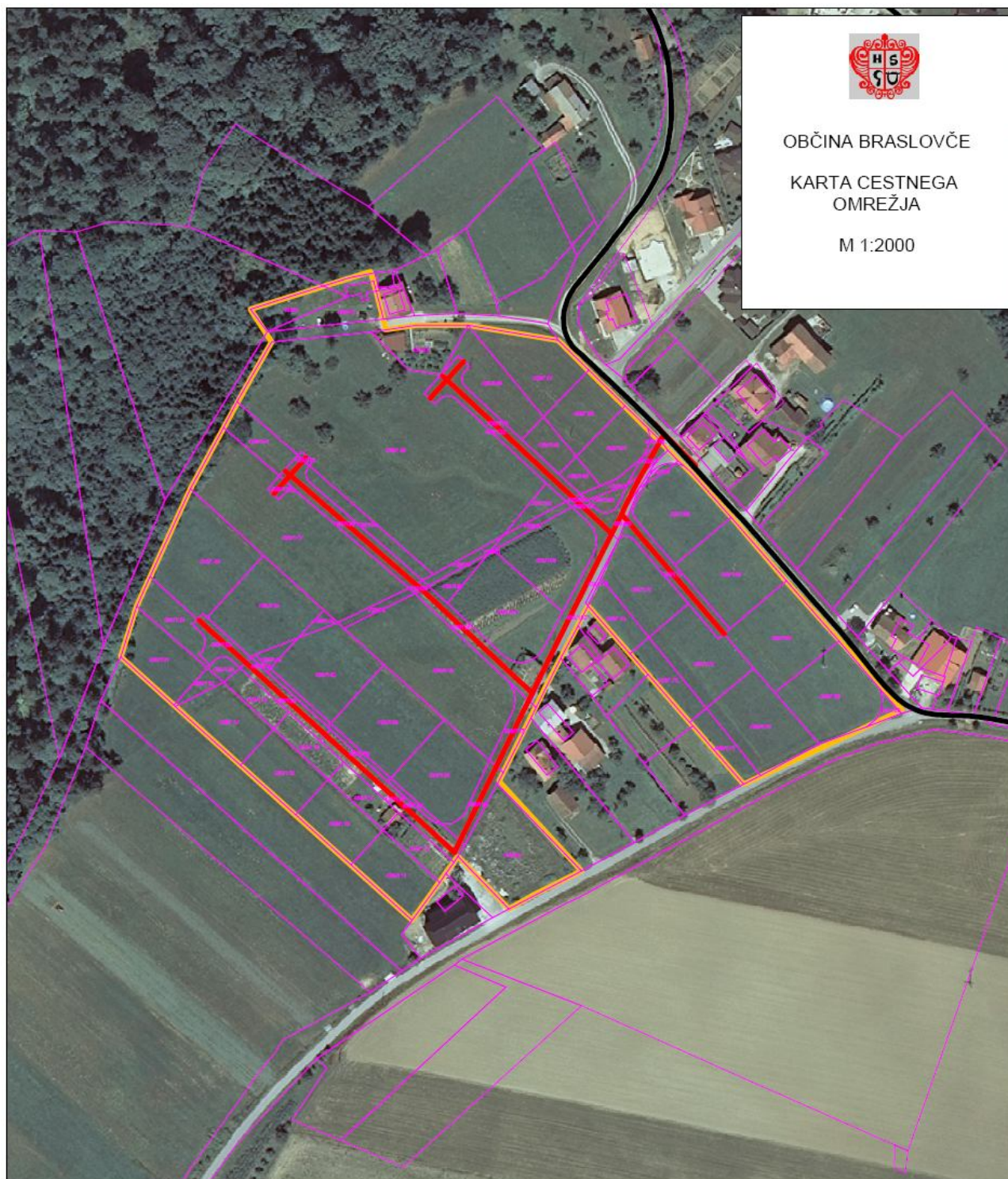
5.1. GRAFIČNE PRILOGE

Grafični del v primeru programa opremljanja za obstoječo komunalno opremo obsega naslednje grafične priloge:





- KARTA CESTNEGA OMREŽJA
- KARTA VODOVODNEGA OMREŽJA
- KARTA KANALIZACIJSKEGA OMREŽJA (METEORNA, FEKALNA KANALIZACIJA)

5.1.1. GRAFIČNA PRILOGA 1

KARTA CESTNEGA OMREŽJA



Legenda

-  Obstoječe cestno omrežje
-  Predvideno cestno omrežje
-  Digitalni katastrski načrt
-  Meja OPPN Rakovlje Terasa 3

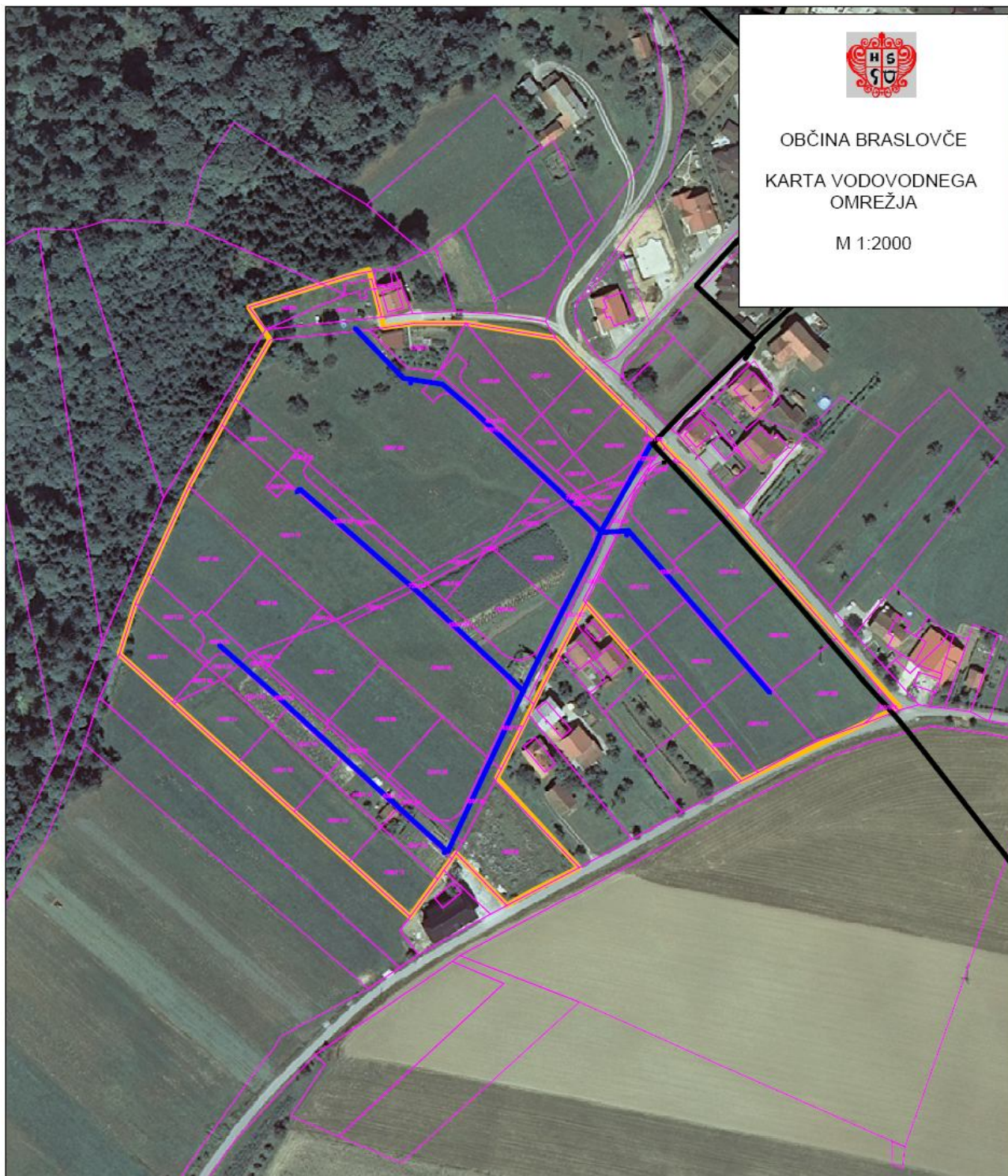
Štev. projekta: 23D10
Izdelal: Geodetski zavod Celje, d.o.o.
Izdelano: September 2010



Geodetski zavod Celje

5.1.2. GRAFIČNA PRILOGA 2





KARTA VODOVODNEGA OMREŽJA



OBČINA BRASLOVČE
KARTA VODOVODNEGA
OMREŽJA

M 1:2000

Legenda

-  *Obstoječe vodovodno omrežje*
-  *Predvideno vodovodno omrežje*
-  *Digitalni katastrski načrt*
-  *Meja OPPN Rakovlje Terasa 3*

Štev. projekta: 23D10
Izdelal: Geodetski zavod Celje, d.o.o.
Izdelano: September 2010



Geodetski zavod **Celje**.d.o.o.

5.1.3. GRAFIČNA PRILOGA 3

KARTA KANALIZACIJSKEGA OMREŽJA








OBČINA BRASLOVČE

KARTA KANALIZACIJSKEGA
OMREŽJA

M 1:2000

Legenda

-  Obstoječe kanalizacijsko omrežje
-  Predvidena meteorna kanalizacija
-  Predvidena fekalna kanalizacija
-  Digitalni katastrski načrt
-  Meja OPPN Rakovlje Terasa 3

Štev. projekta: 23D10
Izdelal: Geodetski zavod Celje, d.o.o.
Izdelano: September 2010



Geodetski zavod **Celje** d.o.o.