



Sprememba Odloka o kategorizaciji občinskih cest

OBČINA TOLMIN

TerraGIS d.o.o. | Cesta na Brdo 85, Ljubljana

6.5.2020

Vsebina

1.	Uvod	2
2.	Obrazložitev sprememb	2
2.1.	Spremembe pri kategorizaciji obstoječe kategoriziranih cest	3
2.1.1.	Uskladitev kategorizacije cest z dejanskim stanjem potekov cest v naravi	3
2.1.2.	Krajšanje kategorizacije cest.....	8
2.1.3.	Podaljšanje kategorizacije cest.....	10
3.	Dogovor med upravljavci cest glede stičnih točk na občinskih cestah	11
4.	Predlog sprememb Odloka o kategorizaciji občinskih cest	15

1. Uvod

Na podlagi določil Zakona o cestah (Uradni list RS, št. 109/10, 48/12, 36/14 - odl. US, 46/15 in 10/18) morajo občine kot upravljavci občinskih cest voditi evidence o občinskih cestah in objektih na njih. Skladno s predpisi Pravilnika o načinu označevanja javnih cest in o evidencah o javnih cestah in objektih na njih (Uradni list RS, št. 49/97 in 2/04) in Uredbe o merilih za kategorizacijo javnih cest (Uradni list RS, št. 49/97 in 113/09) so morale občine po uveljavitvi zakonodaje pripraviti Odlok o kategorizaciji občinskih cest (v nadaljevanju: Odlok).

Občinski svet mora po predhodnem soglasju s strani Direkcije RS za infrastrukturo (v nadaljevanju: DRSI) potrditi Odlok o kategorizaciji občinskih cest. Če občina želi spremeniti veljavni Odlok o kategorizaciji občinskih cest, mora na DRSI oddati vlogo za spremembo kategorizacije občinskih cest. V primeru negativnega odgovora DRSI, mora občina odpraviti ugotovljena neskladja in ponovno poslati usklajeno in dopolnjeno vlogo v obravnavo DRSI. Ko občina prejme pozitivno mnenje DRSI, predlagane spremembe obravnava občinski svet. Po sprejemu odloka na občinskem svetu občina objavi spremembe Odloka v uradnem glasilu. Občina nato uskladi podatke z banko cestnih podatkov in prične s postopkom spremembe občinskega cestnega omrežja v Zbirnem katastru GJI na GURS.

2. Obrazložitev sprememb

Zaradi neusklajenosti veljavnega občinskega odloka, osi občinskih cest in stanjem v naravi, se v občini Tolmin uskladi odlok o kategorizaciji občinskih cest z digitalnimi osmi cest.

V fazi usklajevanja osi občinskih cest z dejanskim stanjem se je potek osi nekaterih odsekov spremenil, zato so pri primerjavi starega in novega stanja osi na določenih delih opazna odstopanja, ki so prikazana v nadaljevanju. Glede na obstoječe dogovore med upravljavci cest so se uskladili zarisi osi občinskih cest med sosednjimi občinami ter v Odloku o kategorizaciji občinskih cest v Občini Tolmin uredili podatki o dolžinah cest v sosednjih občinah.

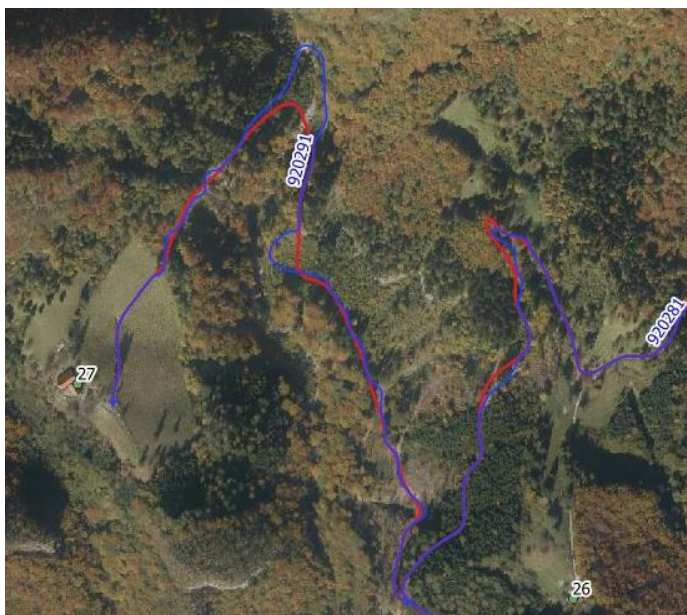
2.1. Spremembe pri kategorizaciji obstoječe kategoriziranih cest

2.1.1. Uskladitev kategorizacije cest z dejanskim stanjem potekov cest v naravi



JP 920011:

Kategorizacija javne poti 920011 se uredi glede na dejanski obstoj za kategorizacijo ustrezne ceste v naravi.



JP 920291:

Kategorizacija javne poti 920291 se uredi glede na dejanski obstoj za kategorizacijo ustrezne ceste v naravi.



JP 920401:

Kategorizacija javne poti 920401 se uredi glede na dejanski obstoj za kategorizacijo ustrezne ceste v naravi. Pri tem se ji spremeni lokacija stika z LC 420142.



JP 920891:

Kategorizacija javne poti 920891 se uredi glede na dejanski obstoj za kategorizacijo ustrezne ceste v naravi. Pri tem se ji spremeni lokacija stika z LC 420152.



JP 921001:

Kategorizacija javne poti 921001 se uredi glede na dejanski obstoj za kategorizacijo ustrezne ceste v naravi.



JP 921041:

Kategorizacija javne poti 921041 se uredi glede na dejanski obstoj za kategorizacijo ustrezne ceste v naravi.



JP 922755:

Kategorizacija javne poti 922755 se uredi glede na dejanski obstoj za kategorizacijo ustrezne ceste v naravi. Pri tem se ji spremeni lokacija stika z LC 420142.



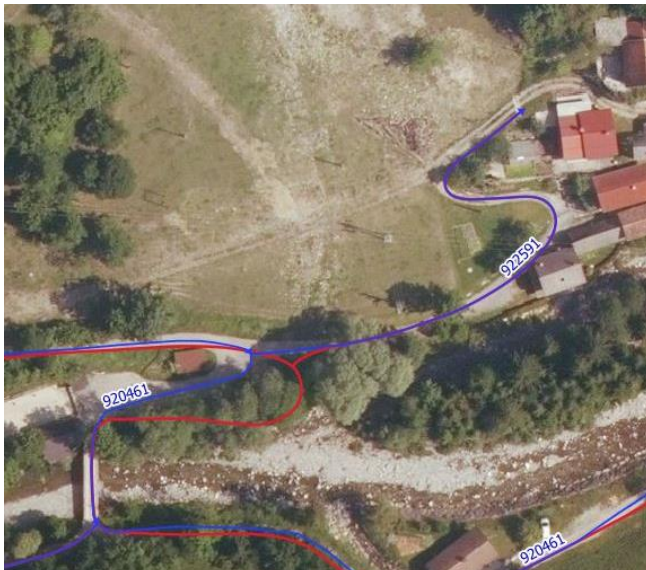
JP 922045:

Kategorizacija javne poti 922045 se uredi glede na dejanski obstoj za kategorizacijo ustrezne ceste v naravi.



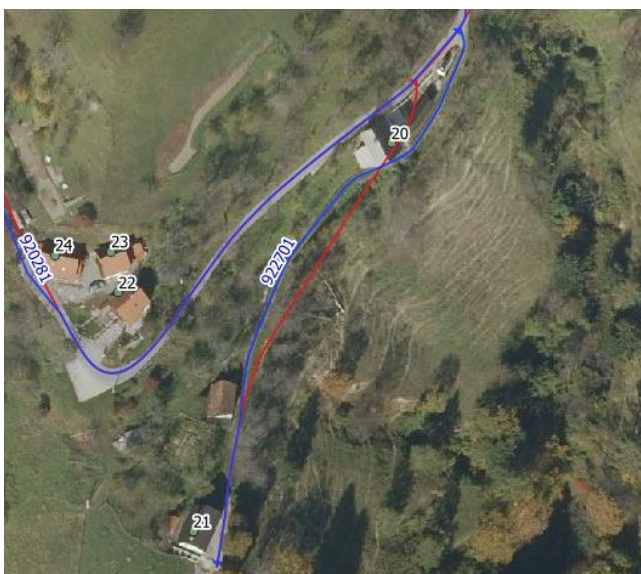
JP 921791:

Kategorizacija javne poti 921791 se uredi glede na dejanski obstoj za kategorizacijo ustrezne ceste v naravi.



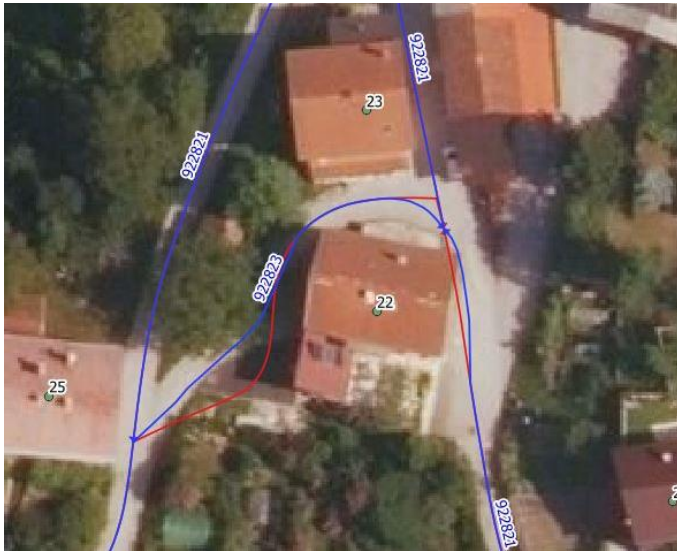
JP 922591:

Kategorizacija javne poti 922591 se uredi glede na dejanski obstoj za kategorizacijo ustrezne ceste v naravi. Pri tem se ji spremeni lokacija stika z JP 920461.



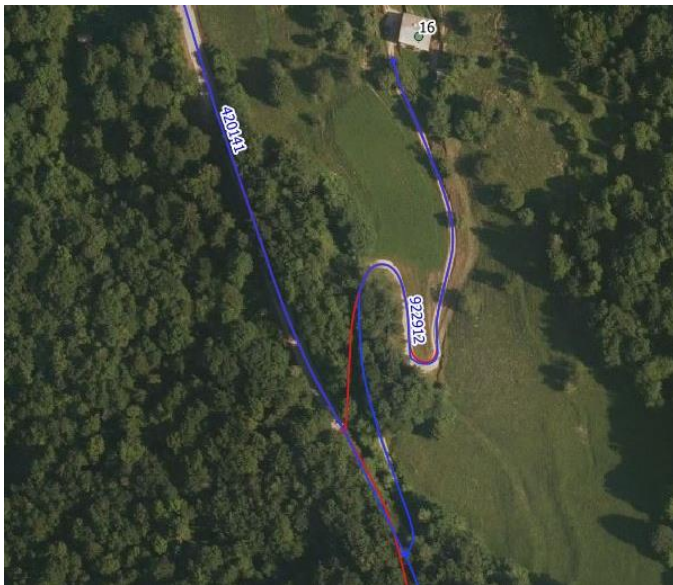
JP 922701:

Kategorizacija javne poti 922701 se uredi glede na dejanski obstoj za kategorizacijo ustrezne ceste v naravi. Pri tem se ji spremeni lokacija stika z JP 920281.



JP 922823:

Kategorizacija javne poti 922823 se uredi glede na dejanski obstoj za kategorizacijo ustrezne ceste v naravi.



JP 922912:

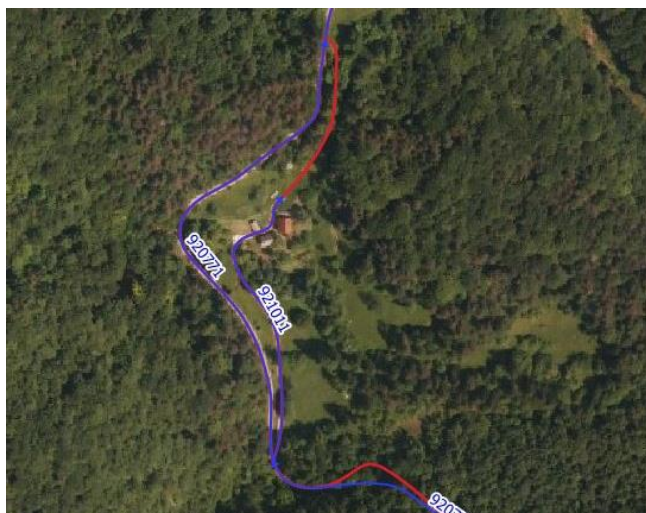
Kategorizacija javne poti 922912 se uredi glede na dejanski obstoj za kategorizacijo ustrezne ceste v naravi. Pri tem se ji spremeni lokacija stika z LC 420141.



JP 922945:

Kategorizacija javne poti 922945 se uredi glede na dejanski obstoj za kategorizacijo ustrezne ceste v naravi.

2.1.2. Krajšanje kategorizacije cest



JP 921011:

Javna pot 921011 se skrajša do dovoza k zadnjemu objektu (h. š. 17) glede na dejanski obstoj za kategorizacijo ustrezne ceste v naravi.



JP 922661:

Javna pot 922661 se skrajša do dovoza k zadnjemu objektu (h. š. 6) glede na dejanski obstoj za kategorizacijo ustrezne ceste v naravi.



JP 922753:

Javna pot 922753 se skrajša do dovoza k zadnjemu objektu glede na dejanski obstoj za kategorizacijo ustrezne ceste v naravi.



JP 922801:

Po delu poteka javne poti 922801 (Volče-vaške poti), se je zaradi ureditve ceste do mejnega prehoda Solarji, naknadno kategorizirala državna cesta R3-1544 (Volče-Solarji).

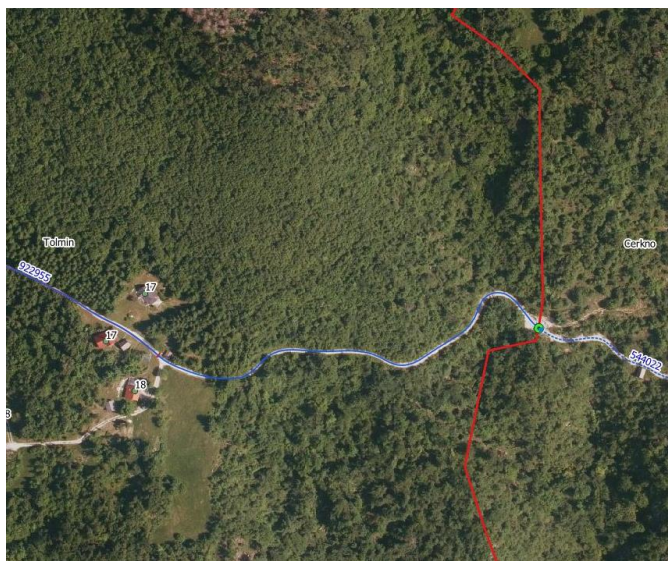
Posledično se javna pot 922801 skrajša do stika z državno cesto R3-1544.



LC 043061:

Lokalni cesti 043061 se po dogovoru glede stičnih točk na občinskih cestah med Občino Cerčno in Občino Tolmin skrajša potek. Tako se odcepu v Občini Tolmin skupna dolžina skrajša za 150 m. Novi potek LC 043061 v Občini Tolmin se zaključi pri mostu, ki prečka poteka Porezen.

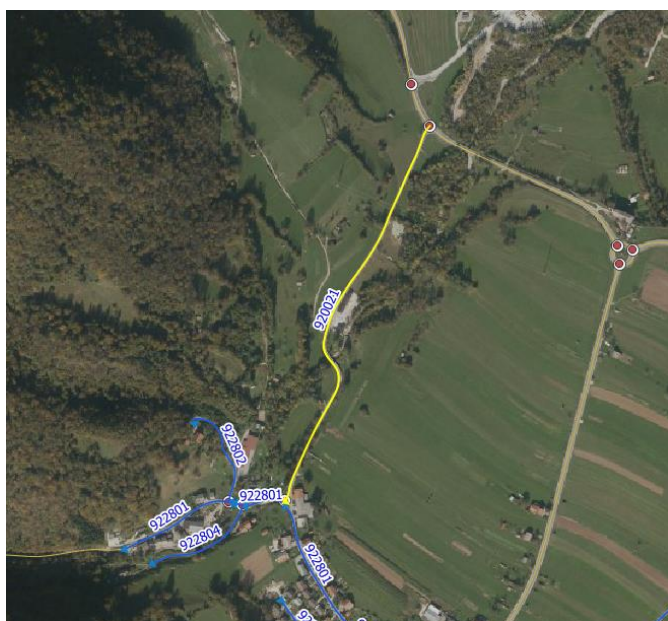
2.1.3. Podaljšanje kategorizacije cest



JP 544022:

Nekdanji javni poti 922955 se po dogovoru glede stičnih točk na občinskih cestah med Občino Cerkno in Občino Tolmin uredi kategorizacija. Pri tem se ji spremeni številka odseka v JP 544022, podaljša se do občinske meje in se ji spremeni usmerjenost.

2.1.4. Ukinitve kategorizacije cest



JP 920021:

Po poteku javne poti 920021 (Volče-separacija), se je zaradi ureditve ceste do mejnega prehoda Solarji, naknadno kategorizirala državna cesta R3-1544 (Volče-Solarji). Posledično se JP 920021 izbriše iz kategorizacije občinskih cest.

3. Dogovor med upravljavci cest glede stičnih točk na občinskih cestah

LC 043061: Občina Cerčno – Občina Tolmin

Dogovor med upravljavci cest glede stičnih točk na občinskih cestah

Lokalna cesta 043061

Stikanje občinskih cest s sosednjimi občinami

Lokalna cesta 043061 se prične na lokalni cesti 043014 v Občini Cerčno in se zaključi na državni cesti R2 403 v Občini Tolmin. Mejna točka je na mostu, ki prečka potok Porezen.



DOLŽINE ODSEKA:

Občina Cerčno: 0 – 4.969 = 4.969 metrov

Občina Tolmin: 4.969 – 6.177 = 1.208 metrov

MEJNA TOČKA:

x: 114326,320

y: 416614,920

Občina Cerčno skupaj: 4.969 metrov

Občina Tolmin skupaj: 1.208 metrov

POTRUIJEMO DOGOVOR:

OBČINA CERČNO

Odgovorna oseba:


datum: 3.1.-01-2018



OBČINA TOLMIN

Odgovorna oseba:


datum: 12-03-2018



Dogovor med upravljavci cest glede stičnih točk na občinskih cestah

Javna pot 544022

Stikanje občinskih cest s sosednjimi občinami

Javna pot 544022 se prične na javni poti 544021 v Občini Cerčno in se zaključuje na lokalni cesti 420142 v Občini Tolmin. Mejna točka je na občinski meji po registru prostorskih enot. Občina Tolmin ima obstoječo kategorizacijo javne poti s številko JP 922955 do objekta z naslovom Gorski Vrh 18 in bo ustrezno uredila kategorizacijo z naslednjo spremembo odloka v svoji občini.



DOLŽINE ODSEKA:

Občina Cerčno: 0 – 2.103 = 2.103 metrov

Občina Tolmin: 2.103 – 2.998 = 895 metrov

MEJNA TOČKA:

x: 110387,670

y: 414172,200

Občina Cerčno skupaj: 2.103 metrov

Občina Tolmin skupaj: 895 metrov

POTRJUJEMO DOGOVOR:

OBČINA CERKNO

Odgovorna oseba:




datum: 15 -03- 2018

OBČINA TOLMIN

Odgovorna oseba:




datum: 12 -03- 2018

Dogovor med upravljavci cest glede stičnih točk na občinskih cestah

Javna pot 630821

Stikanje občinskih cest s sosednjimi občinami

Javna pot 630821 se prične na javni poti 920781 v Občini Tolmin, se nadaljuje čez Občino Idrija in se zaključi na javni poti 920811 v Občini Tolmin. Mejni točki, kjer odsek preide pod upravljanje sosednje občine, sovpadata z mejo po registru prostorskih enot.



MEJNA TOČKA 1:



MEJNA TOČKA 2:



DOLŽINE ODSEKA:

Občina Tolmin: 0 – 175 = 175 metrov

Občina Idrija: 175 – 704 = 529 metrov

Občina Tolmin: 704 – 2.402 = 1.698 metrov

Občina Tolmin skupaj: 1.873 metrov

Občina Idrija skupaj: 529 metrov

MEJNA TOČKA 1

(D48/GK):

x: 100145,640

y: 413094,880

MEJNA TOČKA 2

(D48/GK):

x: 100070,350

y: 412671,690

POTRUIJEMO DOGOVOR:

Odgovorna oseba: 
 datum: 05.12.2018

OBČINA TOLMIN


Odgovorna oseba: 
 datum: 29.11.2018

OBČINA IDRİJA

 ZUPAN

Dogovor med upravljavci cest glede stičnih točk na občinskih cestah

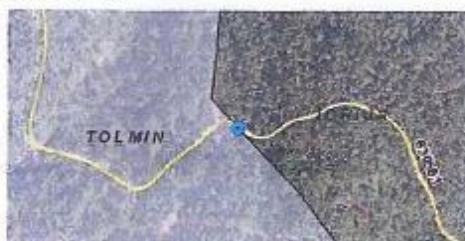
Javna pot 630561

Stikanje občinskih cest s sosednjimi občinami

Javna pot 630561 se prične na državni cesti R3 610 v Občini Idrija, večkrat prečka občinsko mejo in se zaključi na javni poti 920781 v Občini Tolmin. Mejne točke, kjer odsek preide pod upravljanje sosednje občine, sovpadajo z mejo po registru prostorskih enot.



MEJNA TOČKA 1:



DOLŽINE ODSEKA:

Občina Idrija: 0 – 506 = 506 metrov

Občina Tolmin: 506 – 3.174 = 2.668 metrov

Občina Idrija: 3.174 – 5.505 = 2.331 metrov

Občina Tolmin: 5.505 – 6.308 = 803 metrov

Občina Idrija skupaj: 2.837 metrov

Občina Tolmin skupaj: 3.471 metrov

Odgovorna oseba:



datum: 29. 11. 2018

MEJNA TOČKA 2:



MEJNA TOČKA 3:



MEJNA TOČKA 1 (D48/GK):

x: 102537,430

y: 414113,930

MEJNA TOČKA 2 (D48/GK):

x: 102601,510

y: 413142,650

MEJNA TOČKA 3 (D48/GK):

x: 101243,520

y: 412843,490

POTRUIJEMO DOGOVOR:

Odgovorna oseba:

OBČINA TOLMIN



datum: 05. 12. 2018

4. Predlog sprememb Odloka o kategorizaciji občinskih cest

Na podlagi 39. člena Zakona o cestah (Uradni list RS, št. 109/10) in 21. člena Statuta Občine Tolmin (Uradni list RS, št. 13/09) je Občinski svet občine Tolmin na ____ seji dne ____ sprejel

O D L O K

o spremembah Odloka o kategorizaciji občinskih cest v Občini Tolmin.

1. člen

S tem odlokom se spremeni Odlok o kategorizaciji občinskih cest v Občini Tolmin (Uradni list Občine Tolmin, št. 42/2009), v nadaljevanju: Odlok.

2. člen

V 4. členu se spremeni:

Zap. št	Številka ceste ali odseka	Začetek ceste ali odseka	Potek ceste	Konec ceste ali odseka	Dolžina ceste ali odseka v občini (m)	Namen uporabe	Preostala dolžina ceste v sosednji občini (m)
2	043061	043061	Bukovo-Zakojca-Hudajužna	R II 403	1208	V	4969 - Cerkno

Spremeni se tudi navedba skupne dolžine lokalnih cest med naselji v Občini Tolmin: 147.831 m.

3. člen

V 6. členu Odloka se spremeni:

Zap. št	Številka ceste ali odseka	Začetek ceste ali odseka	Potek ceste	Konec ceste ali odseka	Dolžina ceste ali odseka v občini (m)	Namen uporabe	Preostala dolžina ceste v sosednji občini (m)
1	630561	R III 610	Oblakov vrh – Stržnikar - Gačnik	920781	3471	V	2837 - Idrija
2	630821	920780	Gačnik – Bendija - Razazija	920810	1873	V	529 - Idrija
5	920011	G II 103	Kamno-Foni	HŠ 152	2620	V	0
36	920291	920280	Bača - Kacenpoh	HŠ 27	1257	V	0
47	920401	420142	Prapetno Brdo-Ruti	HŠ 9	636	V	0
104	920891	420150	Logaršče-Rakovec	HŠ 49	1124	V	0
116	921001	920770	Kremenk-Brdo	HŠ 12	649	V	0
117	921011	920770	Melinar–Marcin	920770	193	V	0
120	921041	420170	Podgrad-Svetin	HŠ 26	727	V	0
136	922755	420142	Dolina-Zavlaka	HŠ 1	494	V	0

4. člen

V 6. členu Odloka se izbriše:

Zap. št	Številka ceste ali odseka	Začetek ceste ali odseka	Potek ceste	Konec ceste ali odseka	Dolžina ceste ali odseka v občini (m)	Namen uporabe	Preostala dolžina ceste v sosednji občini (m)
6	920021	G II 102	Volče-separacija	922801	687	V	0

Spremeni se tudi navedba skupne dolžine javnih poti v Občini Tolmin: 216.657 m, ter skupna dolžina javnih poti v sosednjih občinah: 13.303

5. člen

V 7. členu Odloka se spremeni:

Zap. št	Številka ceste ali odseka	Začetek ceste ali odseka	Potek ceste	Konec ceste ali odseka	Dolžina ceste ali odseka v občini (m)	Namen uporabe	Preostala dolžina ceste v sosednji občini (m)
16	922045	922041	Gradnikova ulica	922043	22	V	0

Spremeni se tudi navedba skupne dolžine javnih poti v mestu Tolmin: 10.071 m.

6. člen

V 8. členu Odloka se spremeni:

Zap. št	Številka ceste ali odseka	Začetek ceste ali odseka	Potek ceste	Konec ceste ali odseka	Dolžina ceste ali odseka v občini (m)	Namen uporabe	Preostala dolžina ceste v sosednji občini (m)
38	921791	420021	Koritnica – vaške poti	HŠ 36	385	V	0
175	922591	920460	Zarakovec - vaške poti	HŠ 9	131	V	0
200	922661	920220	Znojile – vaške poti	HŠ 6	84	V	0
214	922701	920281	Bača – vaške poti	HŠ 21	167	V	0
232	922753	420142	Prapetno Brdo – vaške poti	HŠ 3	89	V	0
256	922801	G II 102	Volče-vaške poti	R3-1544	506	V	0
275	922823	420121	Selca pri Volčah – vaške poti	922821	41	V	0
317	922912	420140	Odcep - Podkorito	HŠ 16	309	V	0
335	922945	R III 608	Dolenja Trebuša – vaške poti	HŠ 28	558	V	0
342	544022	544021	Odcep-Podkremenk	420142	895	V	2103 - Cerkno

Spremeni se tudi navedba skupne dolžine javnih poti v naseljih Občine Tolmin: 63.118 m.

7. člen

H kategorizaciji občinskih cest, določeni s tem odlokom, je bilo v skladu z določbo 17. člena Uredbe o merilih za kategorizacijo javnih cest (Uradni list RS, št. 48/97) pridobljeno pozitivno mnenje Direkcije Republike Slovenije za infrastrukturo št. _____/____ z dne _____._____.

8. člen

Ta odlok začne veljati osmi dan po objavi v Uradnem listu Republike Slovenije.

Številka: _____ - ____/_____

Datum: ____:____:_____

Župan
Občine Tolmin
Uroš Brežan l. r.