

Na podlagi določil Zakona o cestah (Uradni list RS, št. 109/10, 48/12, 36/14 - odl. US, 46/15 in 10/18) morajo občine kot upravljalci občinskih cest voditi evidence o občinskih cestah in objektih na njih. Odlok o kategorizaciji občinskih cest je pravni akt, katerega mora po predhodnem soglasju s strani Direkcije RS za infrastrukturo (v nadaljevanju: DRSI) potrditi občinski svet občine. V skladu z določili Uredbe mora občina, ki želi spremeniti ali dopolniti veljavni Odlok, na DRSI poslati vlogo za spremembo kategorizacije občinskih cest. DRSI ji k ustreznemu gradivu izda soglasje k predlaganim spremembam in dopolnitvam, ali pa občino pozove k odpravi ugotovljenih neskladij.

Občina Žiri ima veljaven Odlok o kategorizaciji občinskih cest Občine Žiri (Uradno glasilo slovenskih občin, št. 27/2009, 41/2020). Ker je bilo v zadnjih letih na občinskem cestnem omrežju izvedenih več sprememb pri zagotavljanju in izvajanju javnega prometa na občinskih cestah, so bile podane pobude za novo kategorizacijo oz. ureditev obstoječe kategorizacije cest, ali pa so bila ugotovljena določena neskladja pri obstoječem stanju, želi občina predmetne spremembe evidentirati z novim Odlokom.

Po sprejemu predloga novega Odloka se bo v Občini Žiri nekoliko spremenila skupna dolžina občinskih cest, kar prikazuje spodnja tabela. Glede na potrditev Odloka se bodo lahko uredili tudi podatki BCP, objekti pa vpisali v kataster GJL, s čimer bo občina uredila kategorizacijo občinskih cest glede na lastne potrebe in trenutno stanje potekov cest na terenu ter izpolnila svoje zakonsko določene obveznosti.

S tem predlogom odloka se nadomešča obstoječi Odlok o kategorizaciji občinskih cest Občine Žiri (Uradno glasilo slovenskih občin, št. 27/2009, 41/2020). Obstoječemu odloku so se izvedle sledeče spremembe:

- korekcije poteka zaradi rekonstrukcije oz. novogradnje občinskih javnih cest,
- korekcije poteka zaradi rekonstrukcije oz. novogradnje krožišč,
- uskladitve mejnih odsekov s sosednjimi občinami,
- uskladitve odsekov, ki se stikajo z gozdnimi cestami,
- dodale nove občinske ceste (nove kategorizacije),
- izvedli so se manjše tehnične korekcije v obstoječem, veljavnem delu Odloka.

Predlog Odloka je bil pripravljen v sodelovanju z naročnikom, Občino Žiri, na osnovi trenutno veljavnega Odloka o kategorizaciji občinskih cest v Občini Žiri (Uradno glasilo slovenskih občin, št. 27/2009, 41/2020), Banke cestnih podatkov, digitalne osi cest, vpisane v ZKGJL in digitalnega katastrskega načrta, usklajevanj s sosednjimi občinami ter z Zavodom za gozdove RS, po podrobni analizi s pristojno občinsko službo in glede na Uredbo o kategorizaciji državnih cest (Uradni list RS, št. 102/12, 35/15, 38/15, 78/15, 21/16, 52/16, 64/16, 41/17, 63/17, 78/19 in 89/20).

Vsi vsebinski predlogi so bili v celoti in posebej skrbno in natančno obravnavani in pregledani s predstavniki naročnika, s predstavniki ZGS ter s predstavniki sosednjih občin.

V delu odloka, ki se vsebinsko ne spreminja (nespremenjen potek odsekov v prostoru), so bili po potrebi izvedeni le tehnični popravki v digitalni osi, prehod na novo digitalno dolžino odsekov, morebitne spremembe začetkov in/ali koncev odsekov.

Sprememba dolžin po kategorijah med veljavnim Odlokom o kategorizaciji občinskih cest Občine Žiri (Uradno glasilo slovenskih občin, št. 27/2009, 41/2020) in predlogom novega Odloka o kategorizaciji občinskih javnih cest v Občini Žiri je:

Kategorija	Star- obstoječ odlok	Predlog novega Odloka	Sprememba
LC	43.122	42.865	-257
LZ	3.474	3.470	-4
LK	7.471	7.552	81
JP	49.786	51.833	2.047
Skupaj:	103.853	105.720	1.867

Skupna dolžina cest se z novim predlogom Odloka o kategorizaciji občinskih javnih cest v Občini Žiri poveča za 1.867 m (1,867 km).

Glede na pripravljen predlog Odloka bo v Občini Žiri kategoriziranih 42.865 m LC, 3.470 m LZ, 7.552 m LK in 51.833 m JP, skupaj 105.720 m kategoriziranih občinskih javnih cest.

V nadaljevanju so pojasnjene vse spremembe, ki so se dogodile na občinskem cestnem omrežju glede na do sedaj veljavni Odlok o kategorizaciji občinskih cest Občine Žiri (Uradno glasilo slovenskih občin, št. 27/2009, 41/2020).

Kategorizirali so se odseki novih cest, ki so v lasti občine oz. predstavljajo javno dobro in se uporabljajo za javni promet. Ceste se kategorizirajo kot posledica njihove izgradnje ali pa kot posledica njihove obstoječe uporabe za javni promet. Vse novo kategorizirane občinske ceste imajo ustrezno urejeno voziščno konstrukcijo, občina pa jih bo v prihodnje redno vzdrževala in na njih izvaja zimsko službo.

Zaradi neuskkljenih križišč občinskih cest z gozdnimi cestami in sosednjimi občinami se je cestno omrežje uskladilo na stikih z gozdnimi cestami z Zavodom za gozdove Slovenije, na stikih s sosednjimi občinami pa s sosednjimi občinami. Skladno s spremembami na cestnem omrežju se je uskladilo tudi priključevanje občinskih cest na veljavno stanje potekov državnih cest in križišč z njimi.

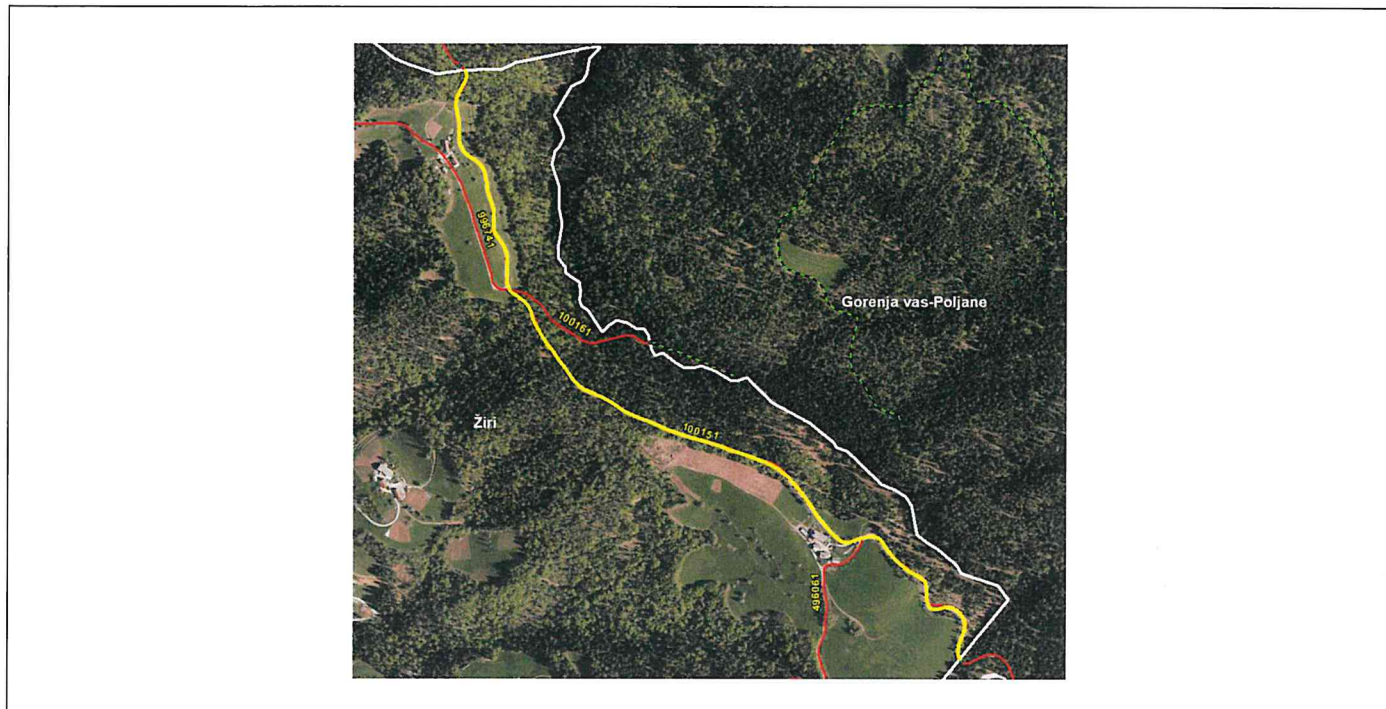
Postopek priprave osnutka Odloka:

V sodelovanju z občinsko upravo in izvajalci zajema cest (AXIS d.o.o.) so bili pregledani predlogi sprememb in dopolnitev kategorizacije občinskih cest ter spremembe na obstoječem občinskem cestnem omrežju, kjer so bila ugotovljena določena (topološka) neskladja glede na dejansko stanje in poteke cest v naravi. Pregledala se je tudi urejenost lastniških razmerij na zemljiščih, po katerih potekajo predlogi za novo kategorizacijo ali podaljšanje občinskih cest. Skladno z izvedenimi spremembami na občinskem cestnem omrežju so se uskladili tudi podatki o začetkih in zaključkih odsekov, po potrebi so se ažurirali tudi opisi posameznih odsekov. Glede na to se je pripravil osnutek novega Odloka o kategorizaciji občinskih javnih cest v Občini Žiri ter drugo pripadajoče gradivo. S predlagano spremembo Odloka je prikazan predlog nove kategorizacije cest, ki se uporabljajo za javni promet, na katerih je občina v preteklem obdobju uredila lastništvo, posamezne ceste so se po potrebi ustrezno skrajšale, podaljšale, ukinile v delu neizpolnjevanja meril za kategorizacijo oz. neprevoznosti, kot je to v celoti razvidno iz gradiva, ali pa le zaris poteka osi ceste glede na terenu ugotovljen glavni potek ceste, dejansko stanje potekov cest v naravi, priključevanje na potek državnih cest, prevoznost in drugo. Tekom priprave aktualnih sprememb so uskladile občinske ceste s sosednjimi Občinami (Občina Dobrova – Polhov Gradec, Občina Gorenja vas – Poljane, Občina Idrija, Občina Logatec in Občina Vrhnika) in uskladile občinske ceste z gozdnimi cestami z ZGS. Vse izvedene spremembe na občinskem cestnem omrežju glede na do sedaj veljavno stanje so razvidne iz priloženega gradiva, pri preostalih odsekih pa gre le za tehnični popravek dolžin glede na potek dejanske rabe cest, kar se zaradi boljše preglednosti in lažjega dela z občinsko cestno infrastrukturo objavlja kot čistopis Odloka o kategorizaciji občinskih cest. Upoštevajoč vse spremembe na občinskem cestnem omrežju se je pripravilo gradivo za nadaljevanje postopkov na občinski ravni in pregled ter pridobitev soglasja DRSI.

Predlog št. 1: LC 100151 (Gorenja vas-Goli vrh)

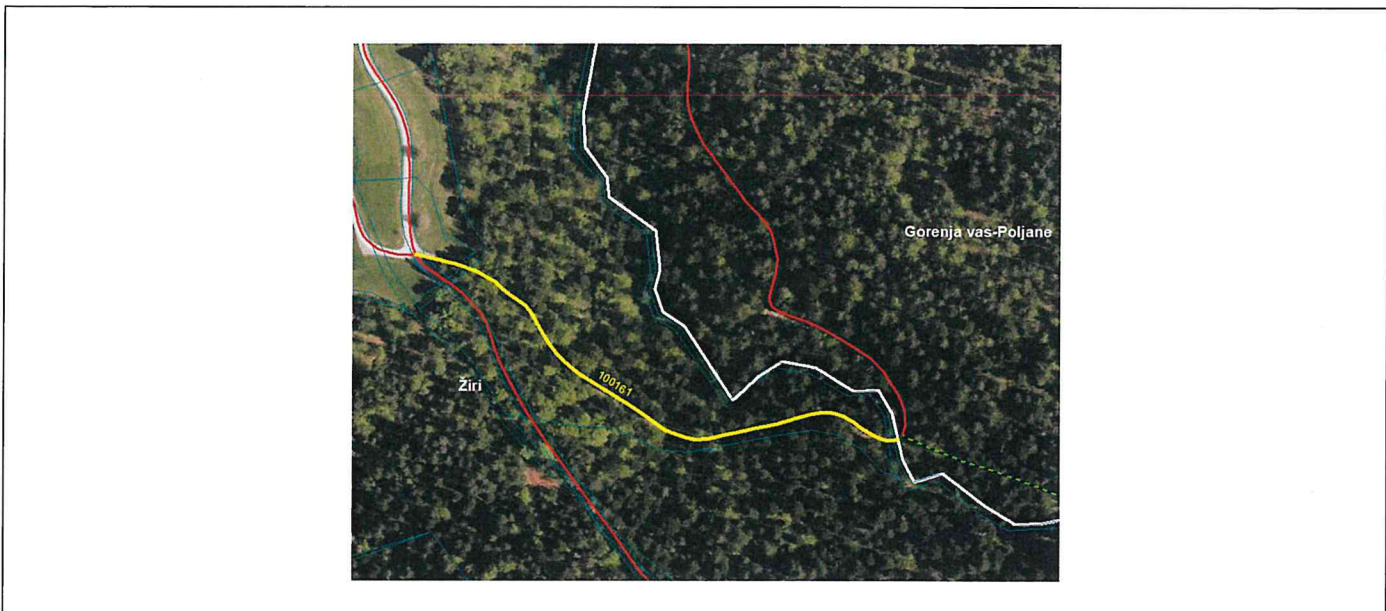
- Uskladitev poteka mejnega odseka

Odseku LC 100151 (Gorenja vas-Goli vrh) se uskladi potek na osnovi nove ortofoto in LIDAR podlage, ki predvsem na območju gozdnih površin natančneje definira dejanski potek v naravi. Ker je odsek LC 100151 mejni odsek, se uskladi mejne točke in dolžine v sosednji občini Gorenja vas – Poljane in občini Dobrova – Polhov Gradec (Priloga: Uskladitveni obrazec).

**Predlog št. 2: LC 100161 (Todraž-Žirovski vrh)**

- Uskladitev poteka mejnega odseka

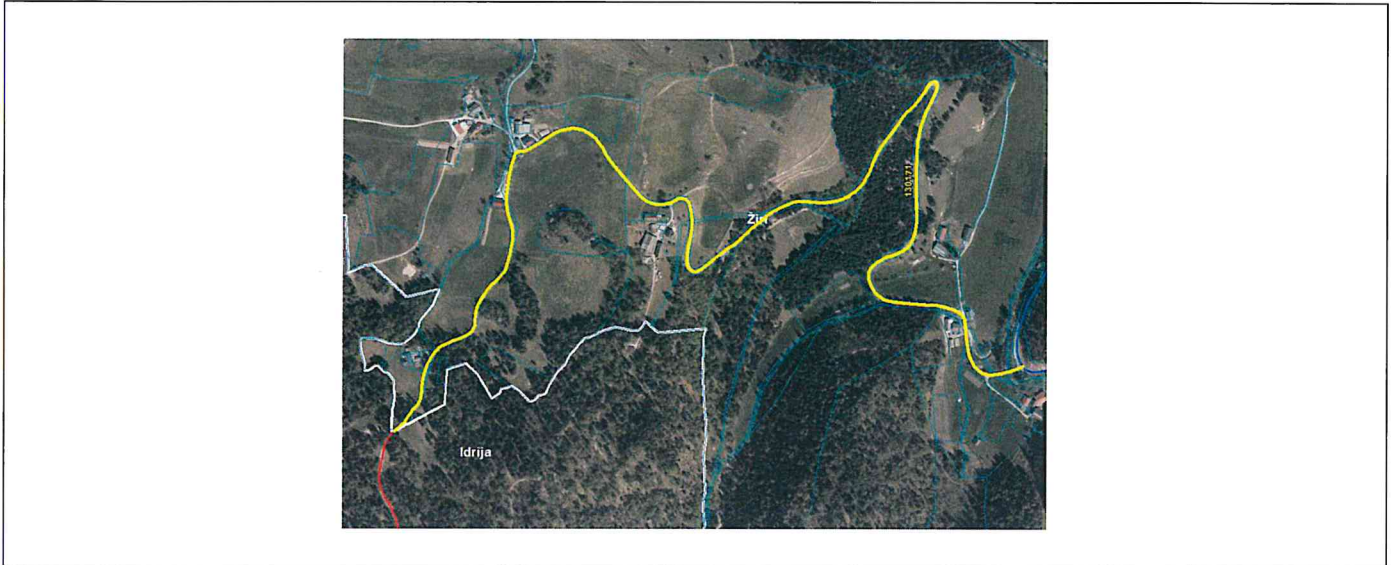
Odseku LC 100161 (Todraž-Žirovski vrh) se uskladi potek na osnovi nove ortofoto in LIDAR podlage, ki predvsem na območju gozdnih površin natančneje definira dejanski potek v naravi. Ker je odsek LC 100161 mejni odsek, se uskladi mejne točke in dolžine v sosednji občini Gorenja vas – Poljane (Priloga: Uskladitveni obrazec).



Predlog řt. 3: LC 130171 (Dole-Podklanec)

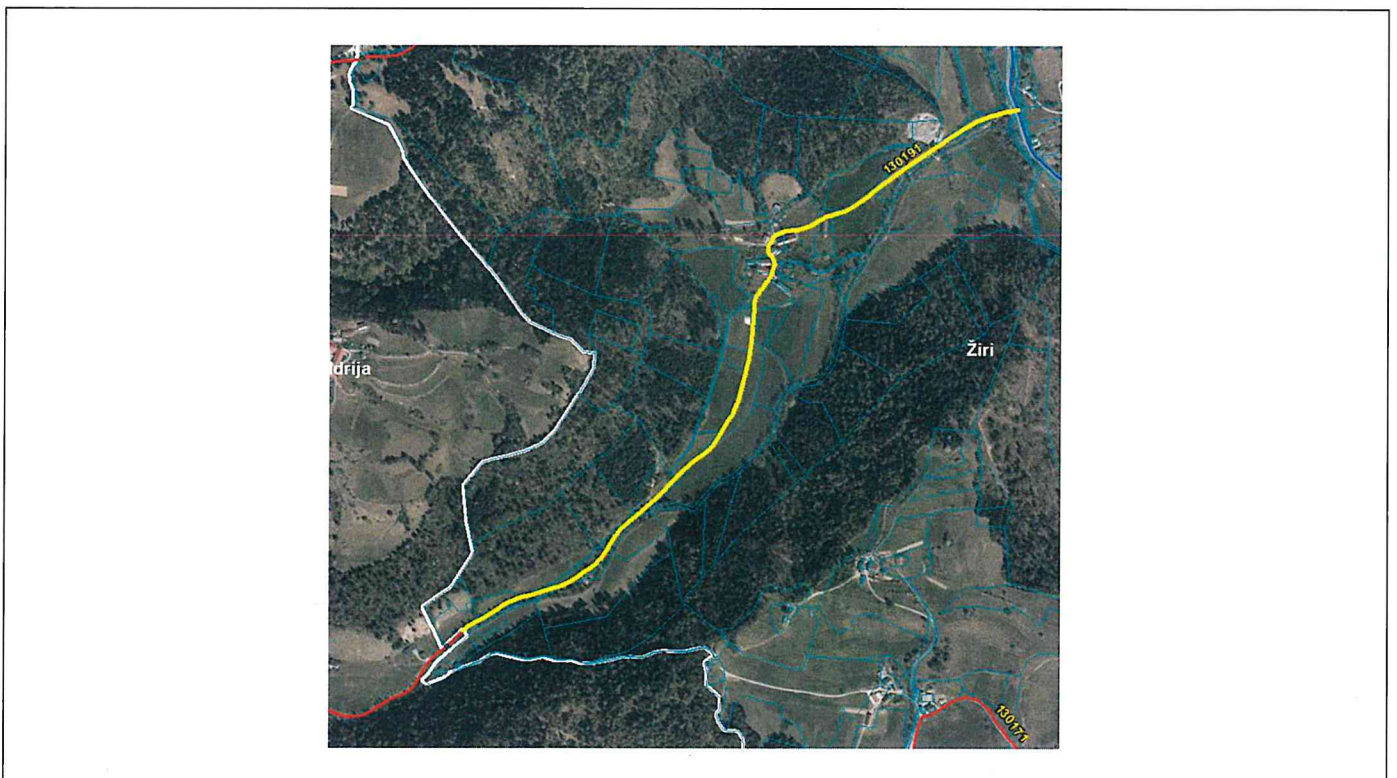
- Uskladitev poteka mejnega odseka

Odseku LC 130171 (Dole-Podklanec) se uskladi potek na osnovi nove ortofoto in LIDAR podlage, ki predvsem na območju gozdnih površin natančneje definira dejanski potek v naravi. Ker je odsek LC 130171 mejni odsek, se uskladi mejne točke in dolžine v sosednji občini Idrija (Priloga: Uskladitveni obrazec).

**Predlog řt. 4: LC 130191 (Govejk-Brekovce)**

- Uskladitev poteka mejnega odseka

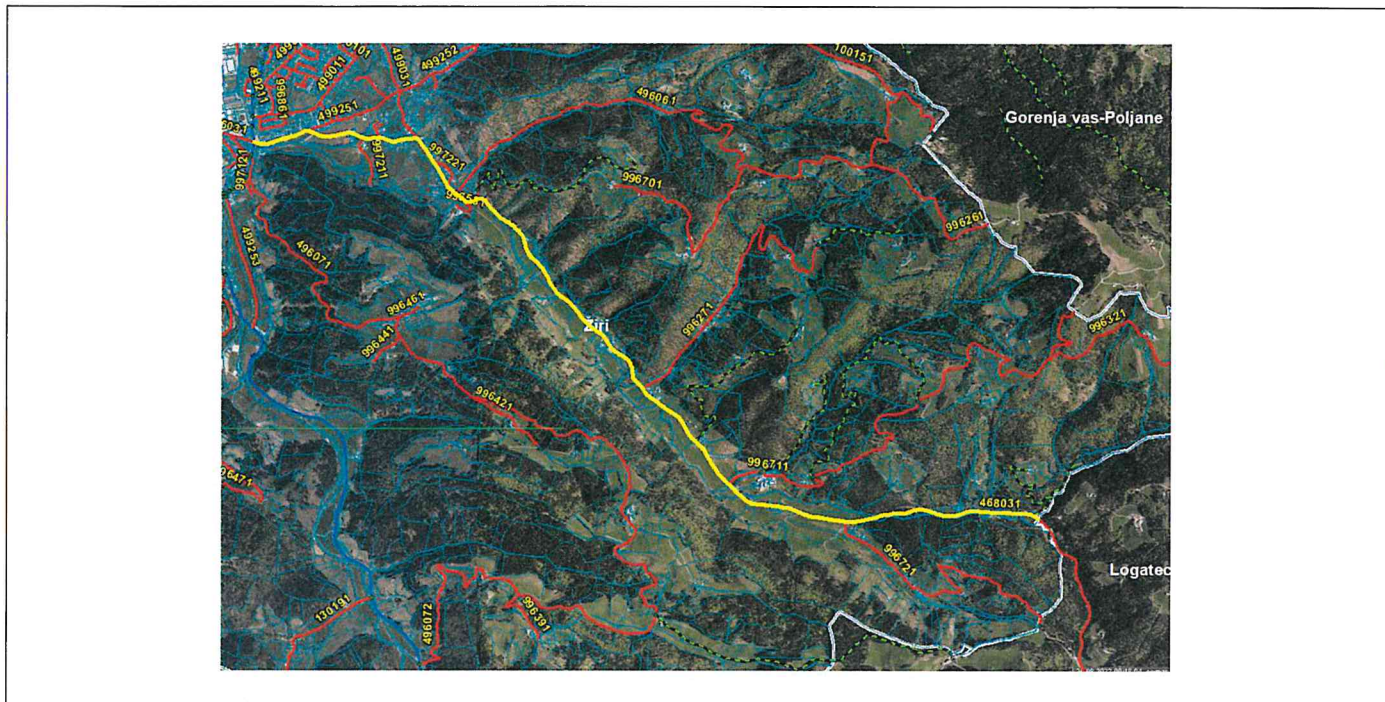
Odseku LC 130191 (Govejk-Brekovce) se uskladi potek na osnovi nove ortofoto in LIDAR podlage, ki predvsem na območju gozdnih površin natančneje definira dejanski potek v naravi. Ker je odsek LC 130191 mejni odsek, se uskladi mejne točke in dolžine v sosednji občini Idrija (Priloga: Uskladitveni obrazec).



Predlog št. 5: LC 468031 (Pod Čelo-Smreč-Žiri)

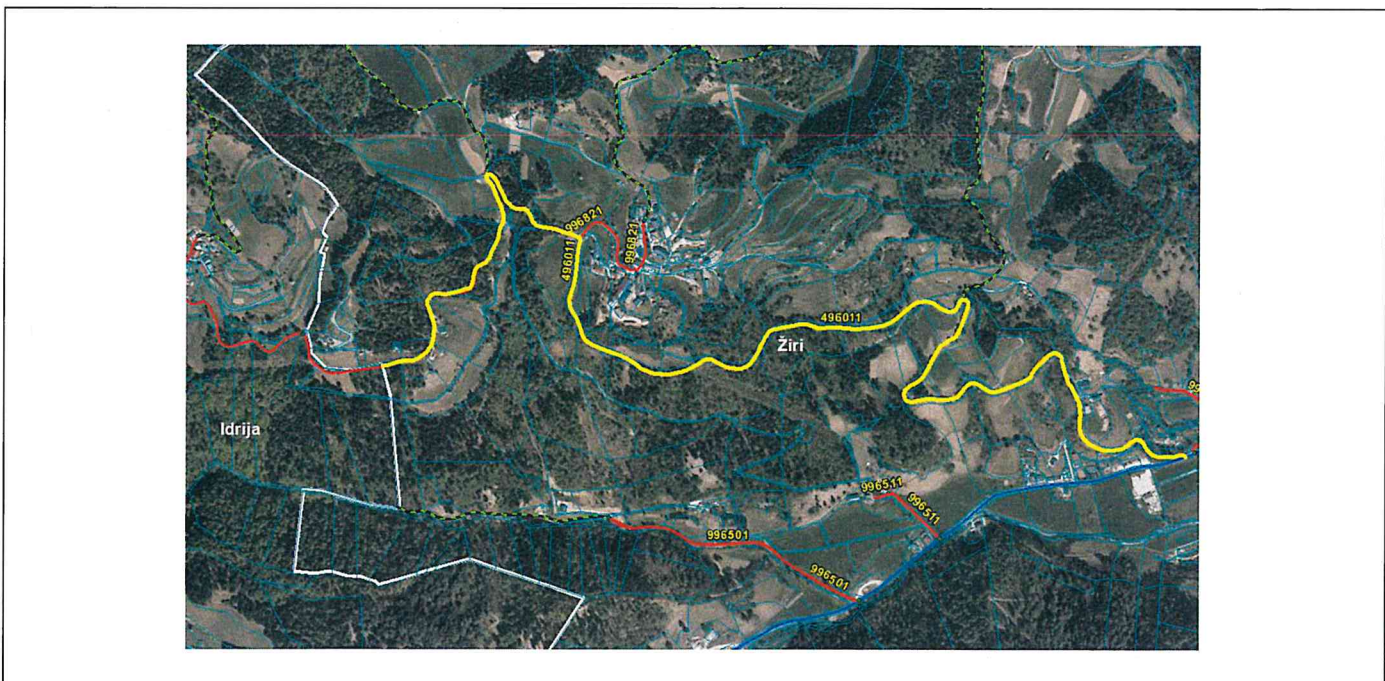
- Uskladitev mejnega odseka

Odseku LC 468031 (Pod Čelo-Smreč-Žiri) se uskladi dolžina in stična točka na osnovi uskladitvenega obrazca mejnega odseka, ki ga je pripravila Občina Logatec (Priloga: Uskladitveni obrazec).

**Predlog št. 6: LC 496011 (Breznica-Led. Krnice)**

- Uskladitev poteka mejnega odseka

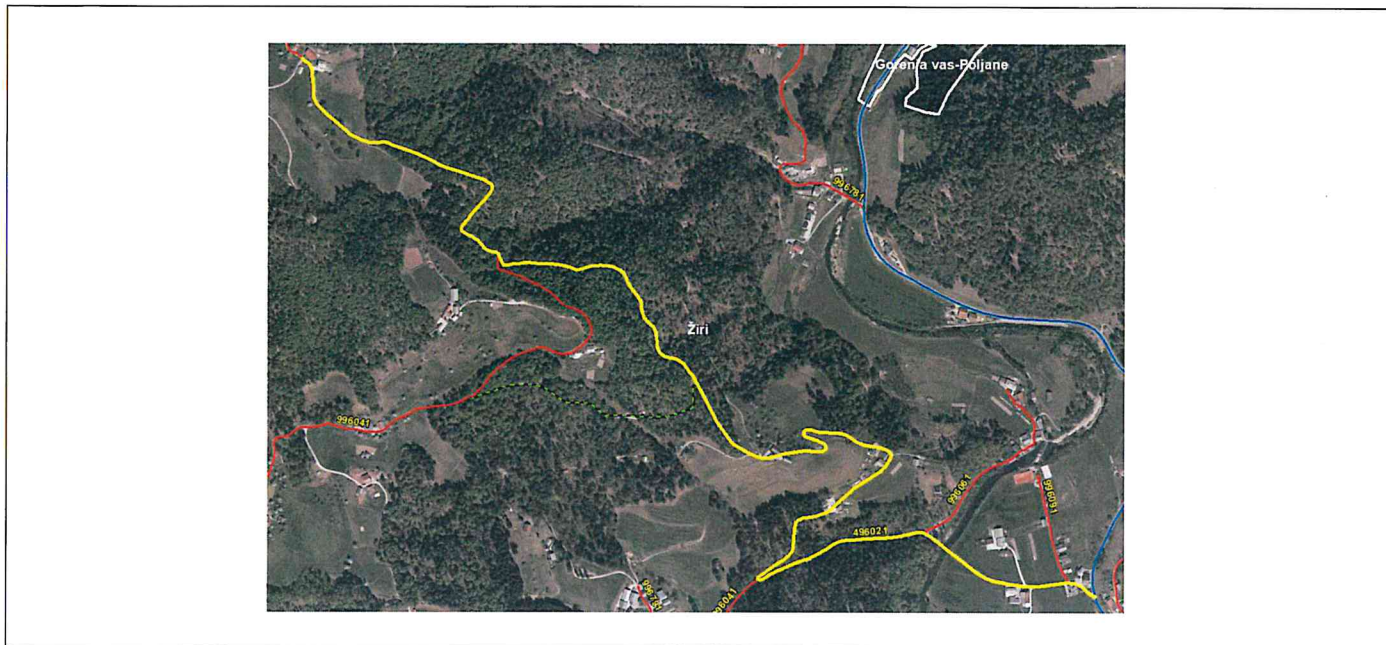
Odseku LC 496011 (Breznica-Led. Krnice) se uskladi potek na osnovi nove ortofoto in LIDAR podlage, ki predvsem na območju gozdnih površin natančneje definira dejanski potek v naravi. Ker je odsek LC 496011 mejni odsek, se uskladi mejne točke in dolžine v sosednji občini Idrija (Priloga: Uskladitveni obrazec).



Predlog št. 7: LC 496021 (Selo-Pretoč)

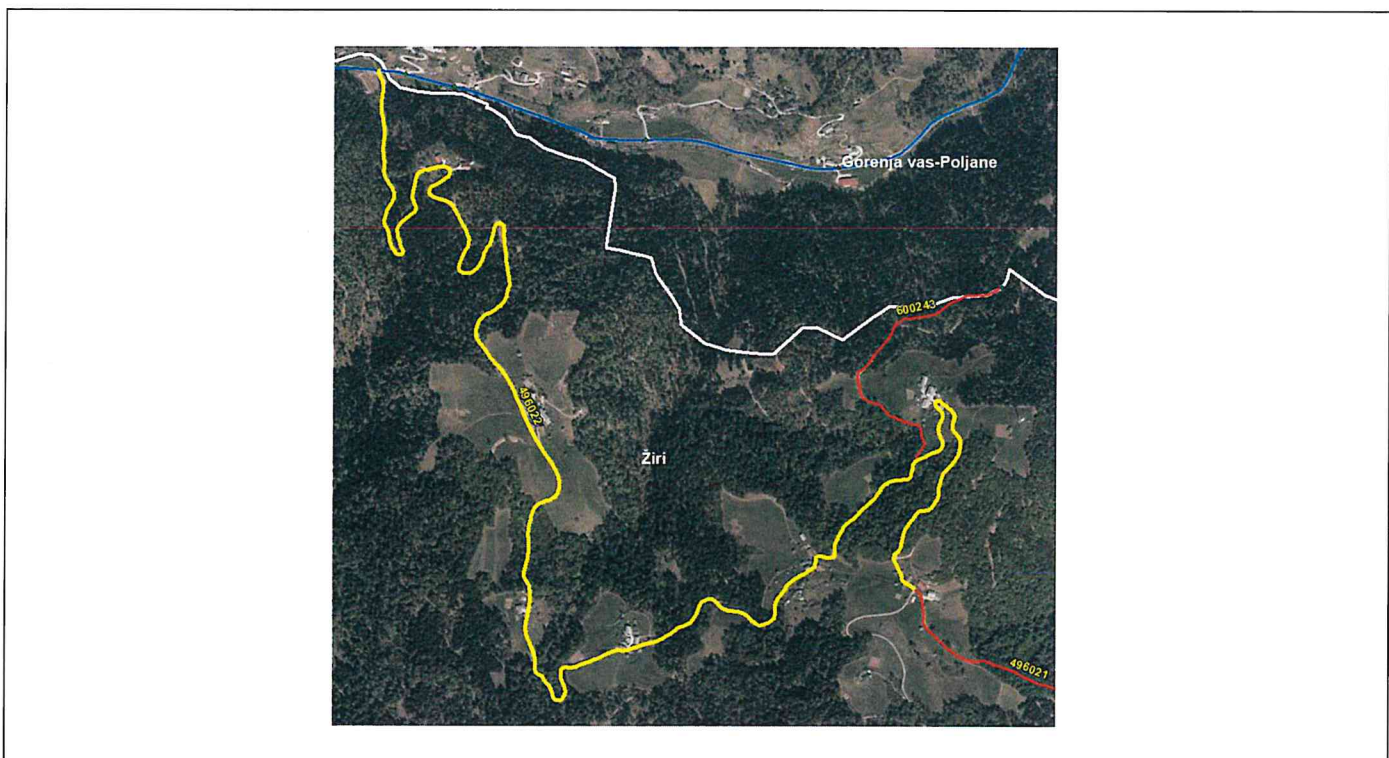
- Uskladitev poteka odseka

Odseku LC 496021 (Selo-Pretoč) se uskladi potek na osnovi nove ortofoto in LIDAR podlage, ki predvsem na območju gozdnih površin natančneje definirajo dejanski potek v naravi.

**Predlog št. 8: LC 496022 (Pretoč-Mostar)**

- Uskladitev poteka odseka

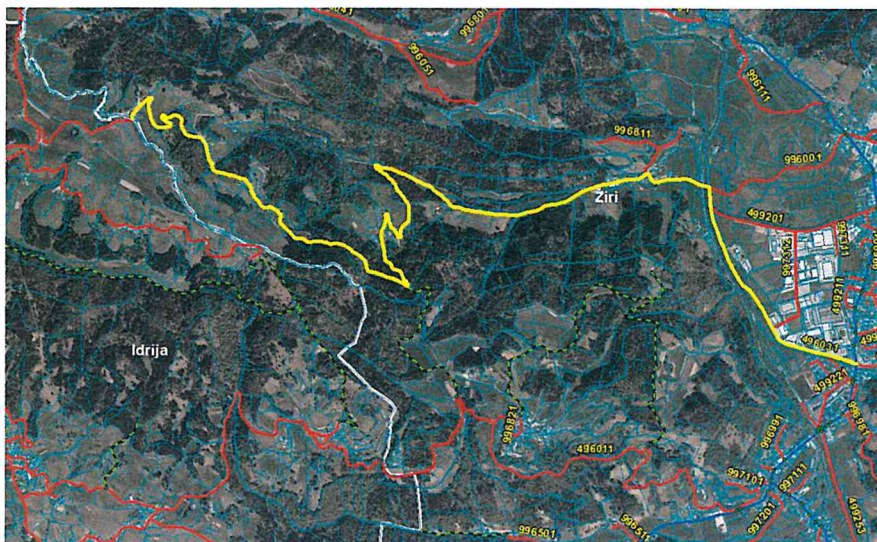
Odseku LC 496022 (Pretoč-Mostar) se uskladi potek na osnovi nove ortofoto in LIDAR podlage, ki predvsem na območju gozdnih površin natančneje definirajo dejanski potek v naravi.



Predlog št. 9: LC 496031 (Žiri-Ledinica-Mrzli vrh)

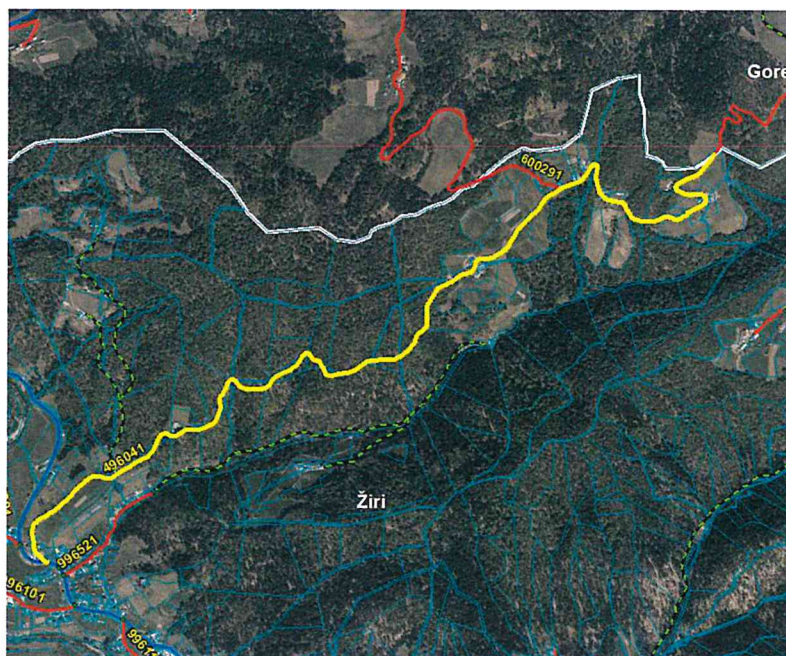
- Uskladitev poteka mejnega odseka

Odseku LC 496031 (Žiri-Ledinica-Mrzli vrh) se uskladi potek na osnovi nove ortofoto in LIDAR podlage, ki predvsem na območju gozdnih površin natančneje definira dejanski potek v naravi. Ker je odsek LC 496031 mejni odsek, se uskladi mejne točke in dolžine v sosednji občini Idrija (Priloga: Uskladitveni obrazec).

**Predlog št. 10: LC 496041 (Selo-Žirovski vrh)**

- Uskladitev poteka mejnega odseka

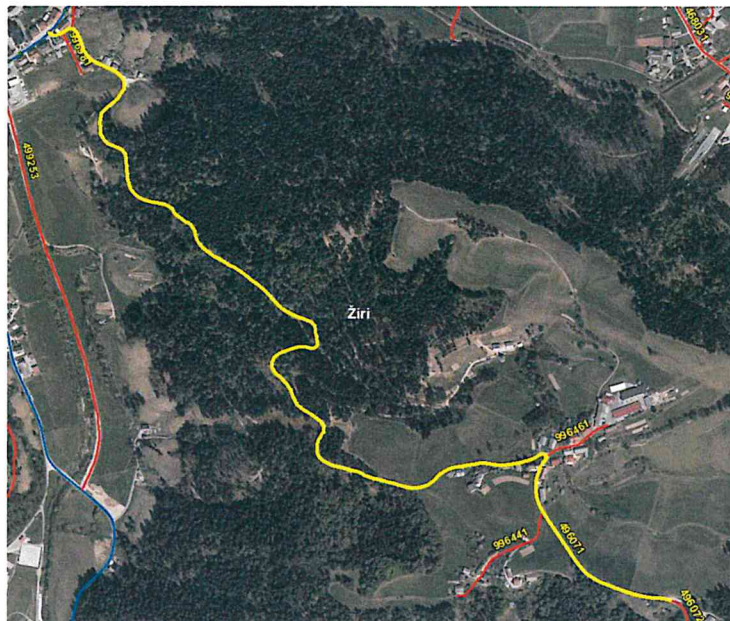
Odseku LC 496041 (Selo-Žirovski vrh) se uskladi potek na osnovi nove ortofoto in LIDAR podlage, ki predvsem na območju gozdnih površin natančneje definirajo dejanski potek v naravi. Ker je odsek LC 496041 mejni odsek, se uskladi mejne točke in dolžine v sosednji občini Gorenja vas - Poljane (Priloga: Uskladitveni obrazec).



Predlog št. 11: LC 496071 (Žiri-Goropeke)

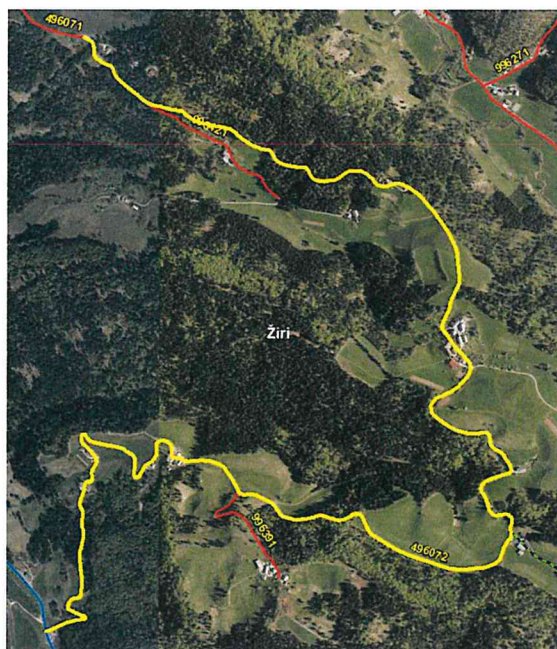
- Uskladitev poteka odseka, uskladitev naziva konec odseka

Odseku LC 496071 (Žiri-Goropeke) se uskladi potek na osnovi nove ortofoto in LIDAR podlage, ki predvsem na območju gozdnih površin natančneje definira dejanski potek v naravi. Uskladili smo tudi naziv konec odseka (O 496072).

**Predlog št. 12: LC 496072 (Goropeke-Brekovice)**

- Uskladitev poteka odseka, uskladitev naziva začetek odseka

Odseku LC 496072 (Goropeke-Brekovice) se uskladi potek na osnovi nove ortofoto in LIDAR podlage, ki predvsem na območju gozdnih površin natančneje definira dejanski potek v naravi. Uskladili smo tudi naziv začetek odseka (O 496071).



Predlog št. 13: LZ 499021 (Čevljarska)

- Uskladitev poteka odseka

Odseku LZ 499021 (Čevljarska) se uskladi potek na osnovi novo zgrajenega krožišča na koncu odseka.



Predlog št. 14: LZ 499031 (Pod griči)

- Uskladitev poteka odseka

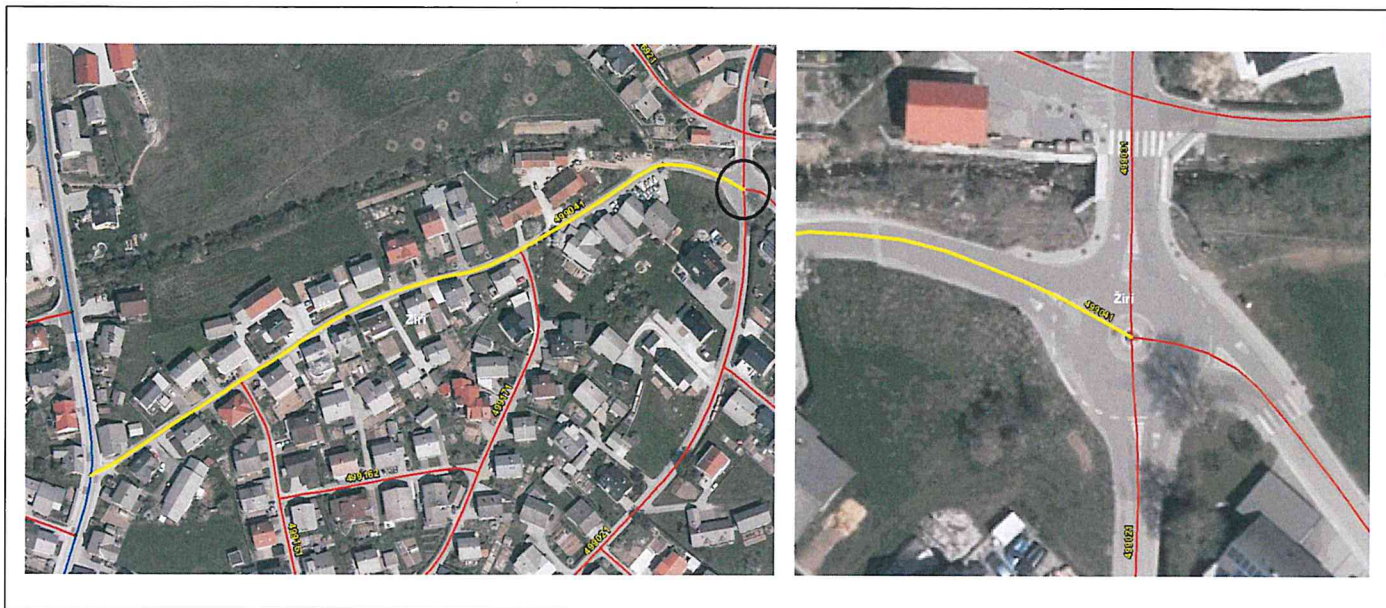
Odseku LZ 499031 (Pod griči) se uskladi potek na osnovi novo zgrajenega krožišča.



Predlog št. 15: LK 499041 (Dobračevska-Pod griči)

- Uskladitev poteka odseka

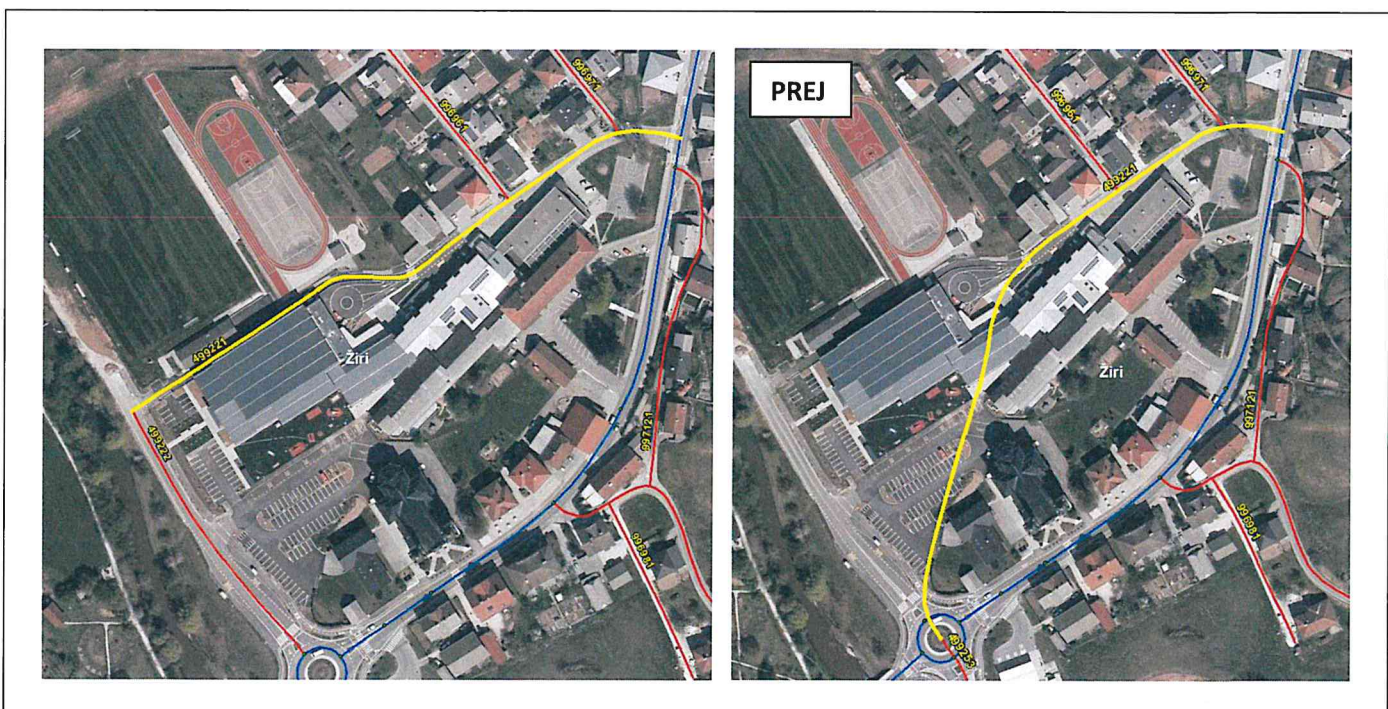
Odseku LK 499041 (Dobračevska-Pod griči) se uskladi potek na osnovi novo zgrajenega krožišča na koncu odseka.

**Predlog št. 16: LK 499221 (Polje-cerkev)**

- Uskladitev poteka odseka, uskladitev naziva konca odseka

Odseku LK 499221 (Polje-cerkev) se uskladi potek na osnovi novo zgrajenega krožišča na regionalni cesti II. reda, R2 408, odsek 1375 (Žiri – Trebija). Odsek se po uskladitvi zaključi na križišču z novo kategoriziranim odsekom LK 499222. Zemljišča, po katerem poteka na novo kategoriziran odsek, je v lasti občine Žiri oz. javno dobro.

Parcelne št.: 856/15, 863/11, 863/14, 1273/10; k. o. Žiri



Predlog št. 17: LK 499222 (Športna dvorana-stadion)

- Nova kategorizacija

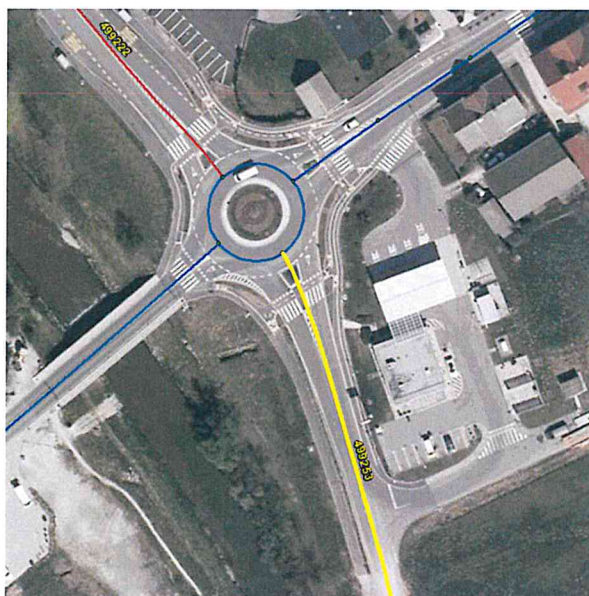
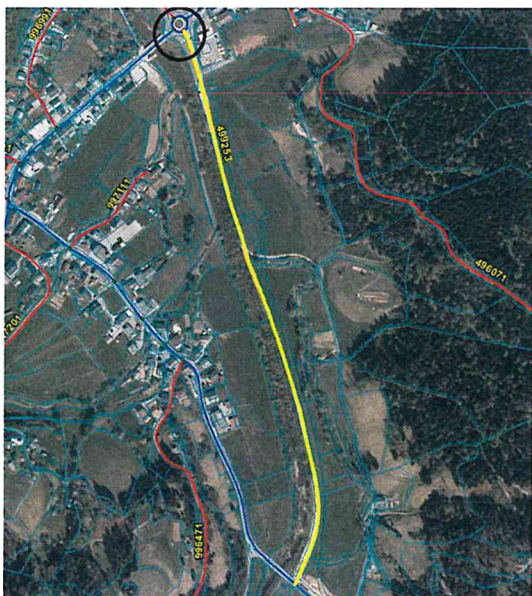
Na novo se kategorizira odsek LK 499222 (Športna dvorana-stadion), ki se prične v novo zgrajenem krožišču na regionalni cesti II. reda, R2 408, odsek 1375 (Žiri – Trebija) in se zaključi na križišču z odsekom LK 499221. Nova kategorizacija odseka se izvede na osnovi novo zgrajene ceste, ki vodi do stadiona ŠD Žiri oziroma na novo zgrajene ceste, ki vodi do OŠ Žiri (odsek LK 499221). Zemljišča, po katerem poteka na novo kategoriziran odsek, je v lasti občine Žiri oz. javno dobro.

Parcelne št.: 856/15, 863/13, 863/14; k. o. Žiri

**Predlog št. 18: LK 499253 (Pustotnk-Petrol)**

- Uskladitev poteka odseka

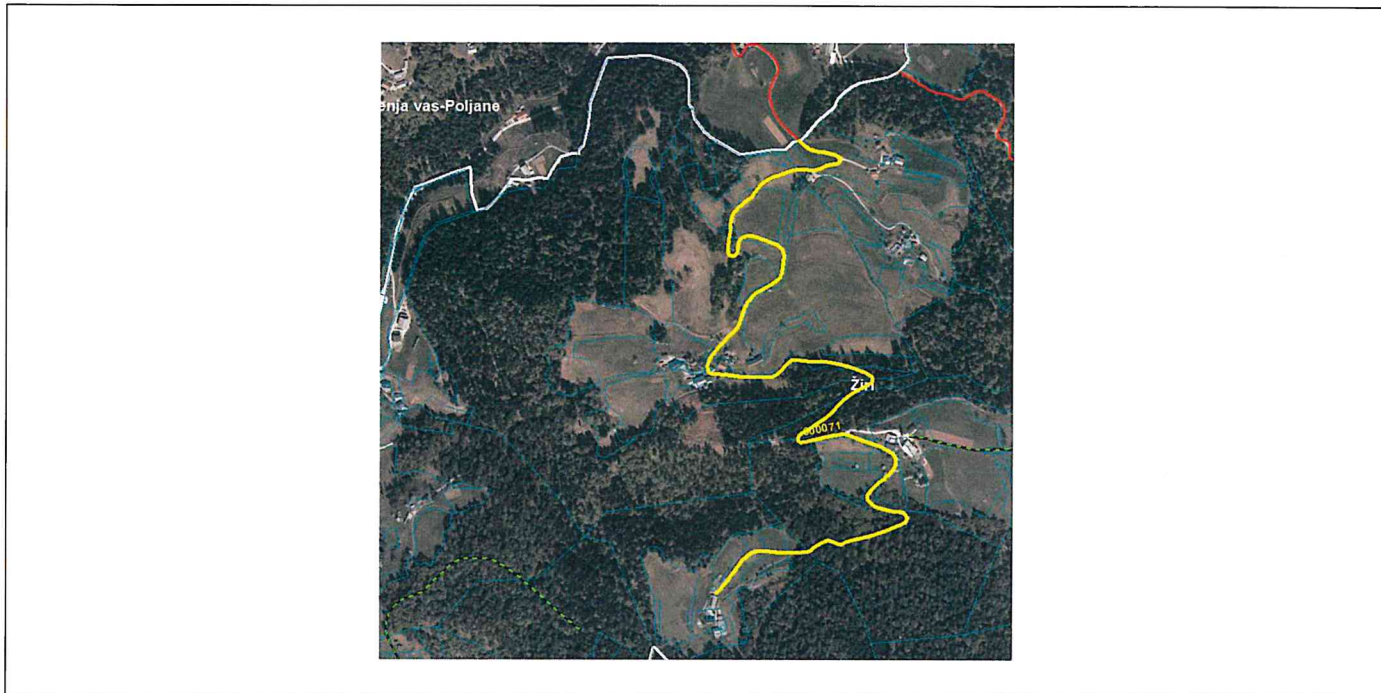
Odseku LK 499253 (Pustotnk-Petrol) se uskladi potek na koncu odseka na osnovi novo zgrajenega krožišča na regionalni cesti II. reda, R2 408, odsek 1375 (Žiri – Trebija).



Predlog št. 19: JP 600071 (Sovodenj-Rovtar)

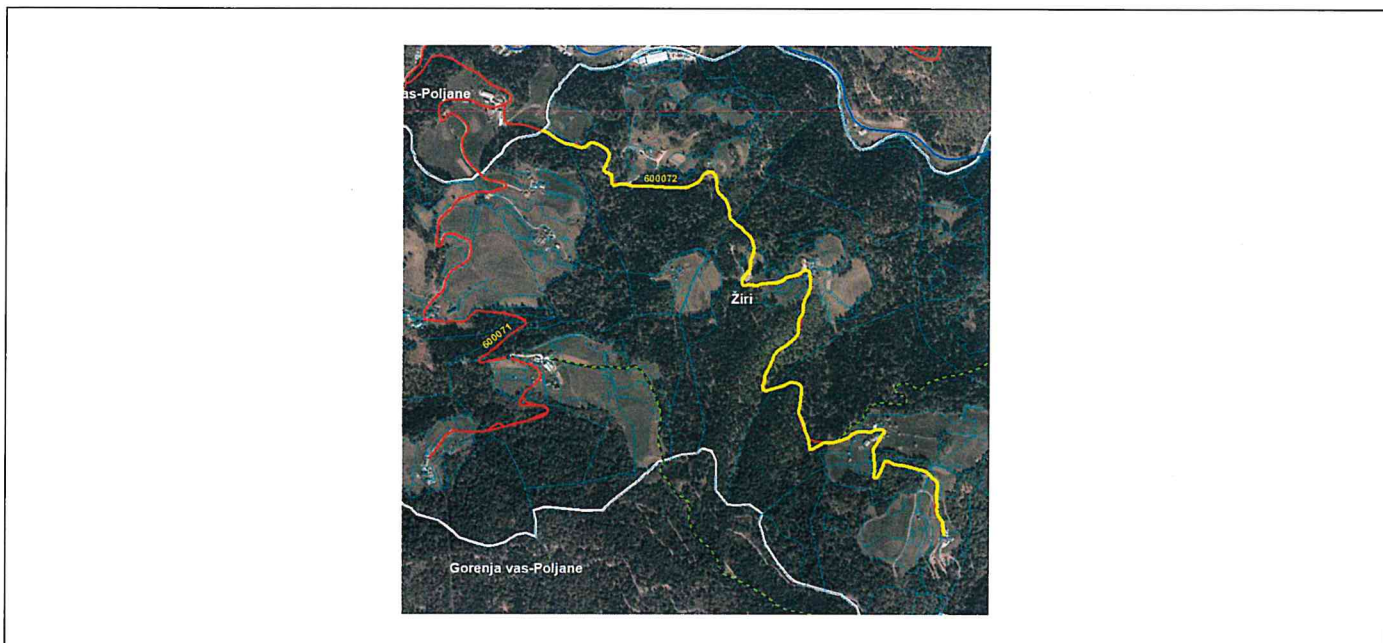
- Uskladitev poteka mejnega odseka

Odseku JP 600071 (Sovodenj-Rovtar) se uskladi potek na osnovi nove ortofoto in LIDAR podlage, ki predvsem na območju gozdnih površin natančneje definira dejanski potek v naravi. Ker je odsek JP 600071 mejni odsek, se uskladi mejne točke in dolžine v sosednji občini Gorenja vas – Poljane (Priloga: Uskladitveni obrazec).

**Predlog št. 20: JP 600072 (Sovodenj-Ocvirk)**

- Uskladitev poteka mejnega odseka

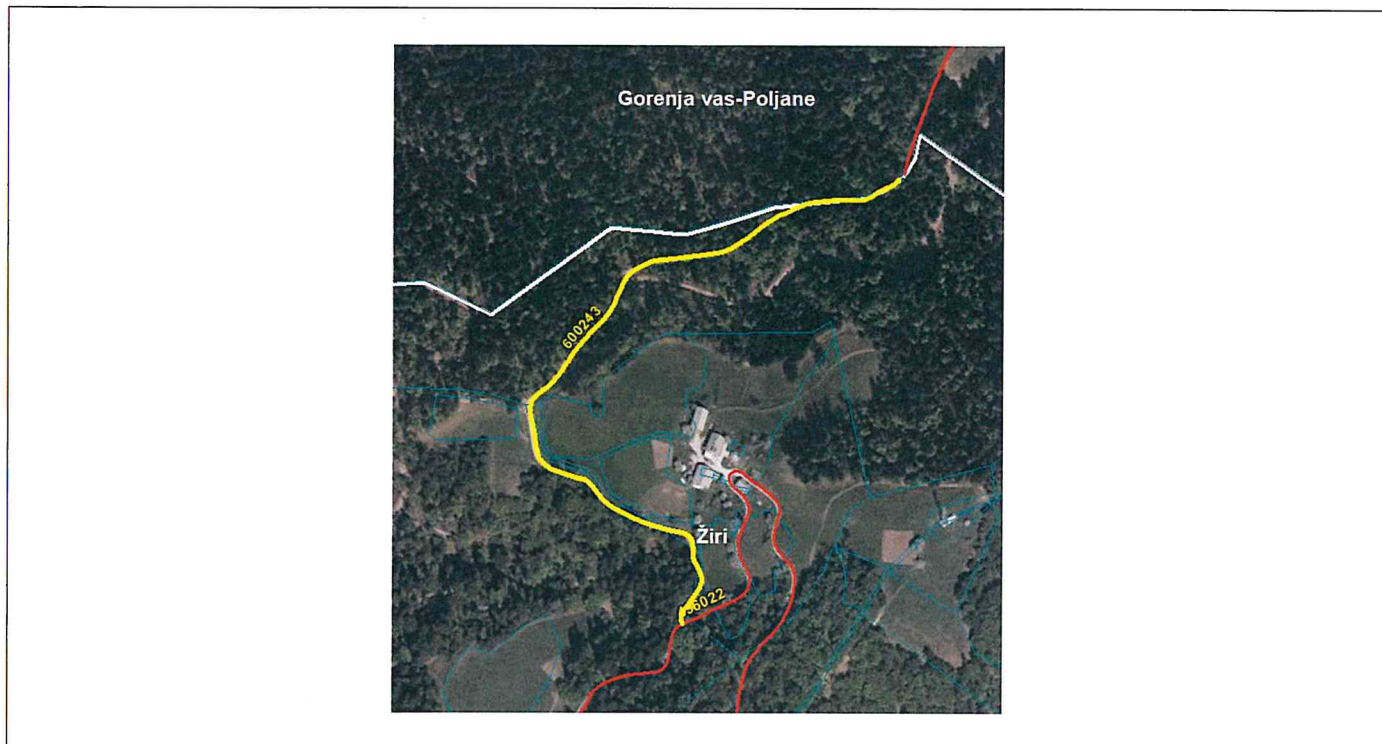
Odseku JP 600072 (Sovodenj-Ocvirk) se uskladi potek na osnovi nove ortofoto in LIDAR podlage, ki predvsem na območju gozdnih površin natančneje definira dejanski potek v naravi. Ker je odsek JP 600072 mejni odsek, se uskladi mejne točke in dolžine v sosednji občini Gorenja vas – Poljane (Priloga: Uskladitveni obrazec).



Predlog št. 21: JP 600243 (Lovran-Vidic)

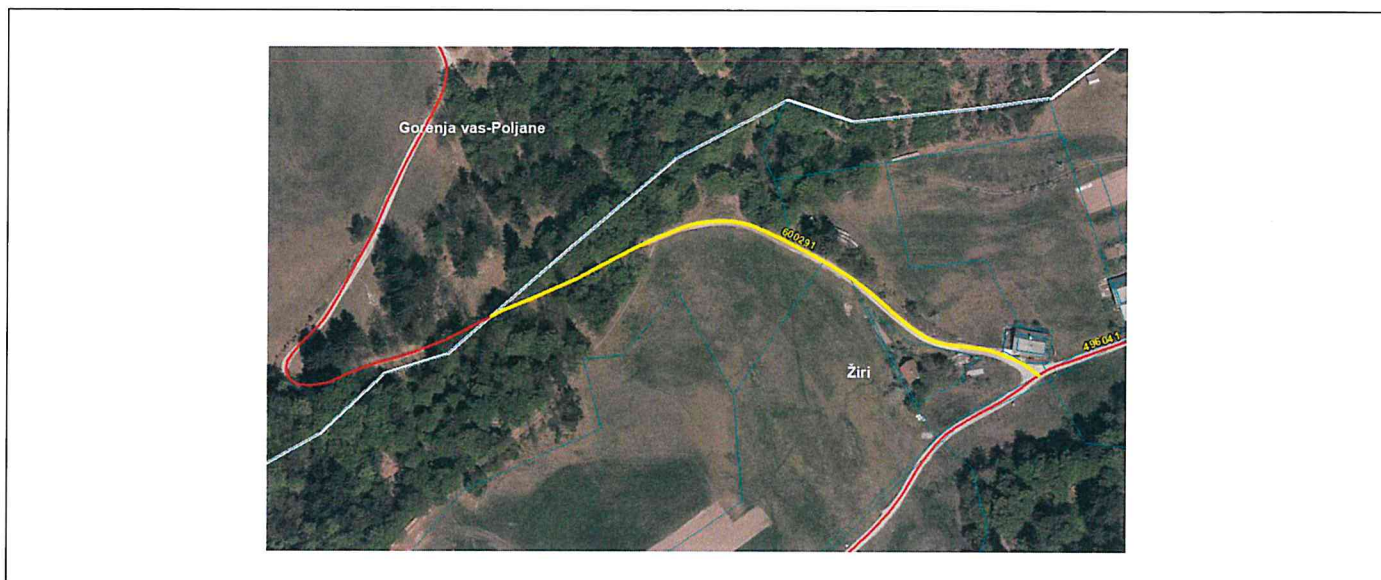
- Uskladitev poteka mejnega odseka

Odseku JP 600243 (Lovran-Vidic) se uskladi potek na osnovi nove ortofoto in LIDAR podlage, ki predvsem na območju gozdnih površin natančneje definira dejanski potek v naravi. Ker je odsek JP 600243 mejni odsek, se uskladi mejne točke in dolžine v sosednji občini Gorenja vas – Poljane (Priloga: Uskladitveni obrazec).

**Predlog št. 22: JP 600291 (Kovšak-Pivk)**

- Uskladitev poteka mejnega odseka

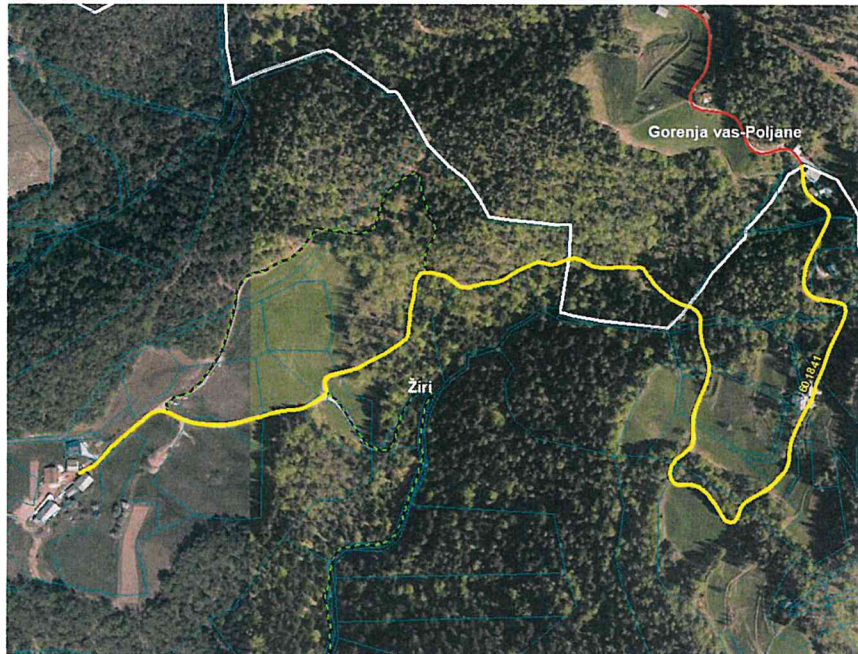
Odseku JP 600291 (Kovšak-Pivk) se uskladi potek na osnovi nove ortofoto in LIDAR podlage, ki predvsem na območju gozdnih površin natančneje definira dejanski potek v naravi. Ker je odsek JP 600291 mejni odsek, se uskladi mejne točke in dolžine v sosednji občini Gorenja vas – Poljane (Priloga: Uskladitveni obrazec).



Predlog št. 23: JP 601841 (Žirovski vrh-Petelin-Javornik)

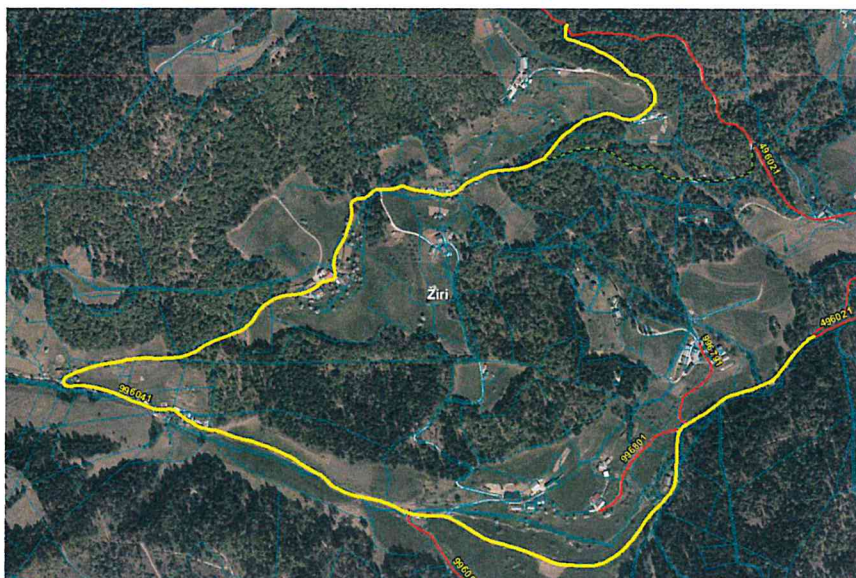
- Uskladitev poteka mejnega odseka

Odseku JP 601841 (Žirovski vrh-Petelin-Javornik) se uskladi potek na osnovi nove ortofoto in LIDAR podlage, ki predvsem na območju gozdnih površin natančneje definira dejanski potek v naravi. Ker je odsek JP 601841 mejni odsek, se uskladi mejne točke in dolžine v sosednji občini Gorenja vas – Poljane (Priloga: Uskladitveni obrazec).

**Predlog št. 24: JP 996041 (Mavsar-Selak)**

- Uskladitev poteka odseka

Odseku JP 996041 (Mavsar-Selak) se uskladi potek na osnovi nove ortofoto in LIDAR podlage, ki predvsem na območju gozdnih površin natančneje definirajo dejanski potek v naravi.



Predlog št. 25: JP 996042 (Jarčja dolina-Rupe)

- Nova kategorizacija

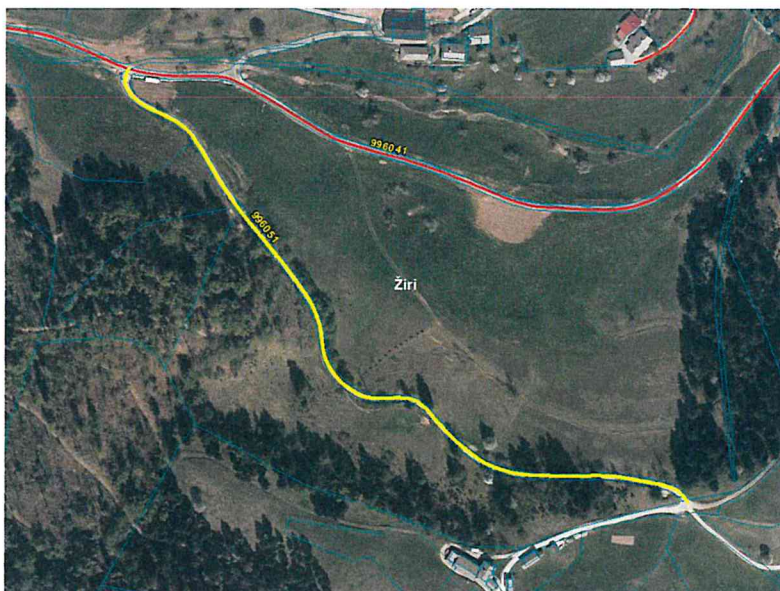
Na novo se kategorizira odsek JP 996042 (Jarčja dolina-Rupe), ki se prične na odseku JP 996041 in se zaključi pri parcelni št. 161/11. Zemljišče po katerem poteka predlagana kategorizacija, je v lasti občine oz. javno dobro.

Parcelne št.: 285/2, 304/5, 474/3, 314/2, 316/3, 317/4, 375/5, 313/2, 475/7, 317/2, 376/3, 319/2, 476/17; k. o. Lednica

**Predlog št. 26: JP 996051 (Mavsar-križišče Dovce)**

- Uskladitev poteka odseka

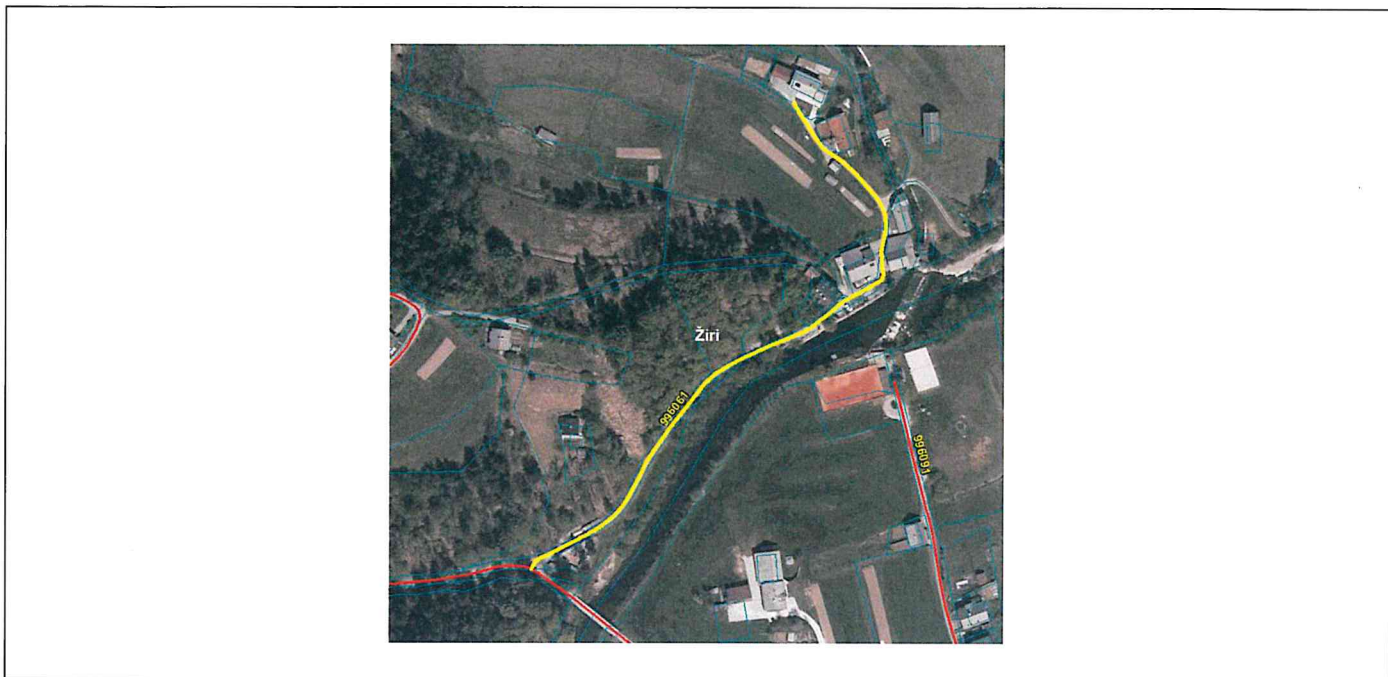
Odseku JP 996051 (Mavsar-križišče Dovce) se uskladi potek na osnovi nove ortofoto in LIDAR podlage, ki predvsem na območju gozdnih površin natančneje definirajo dejanski potek v naravi.



Predlog št. 27: JP 996061 (Boban-Kovač)

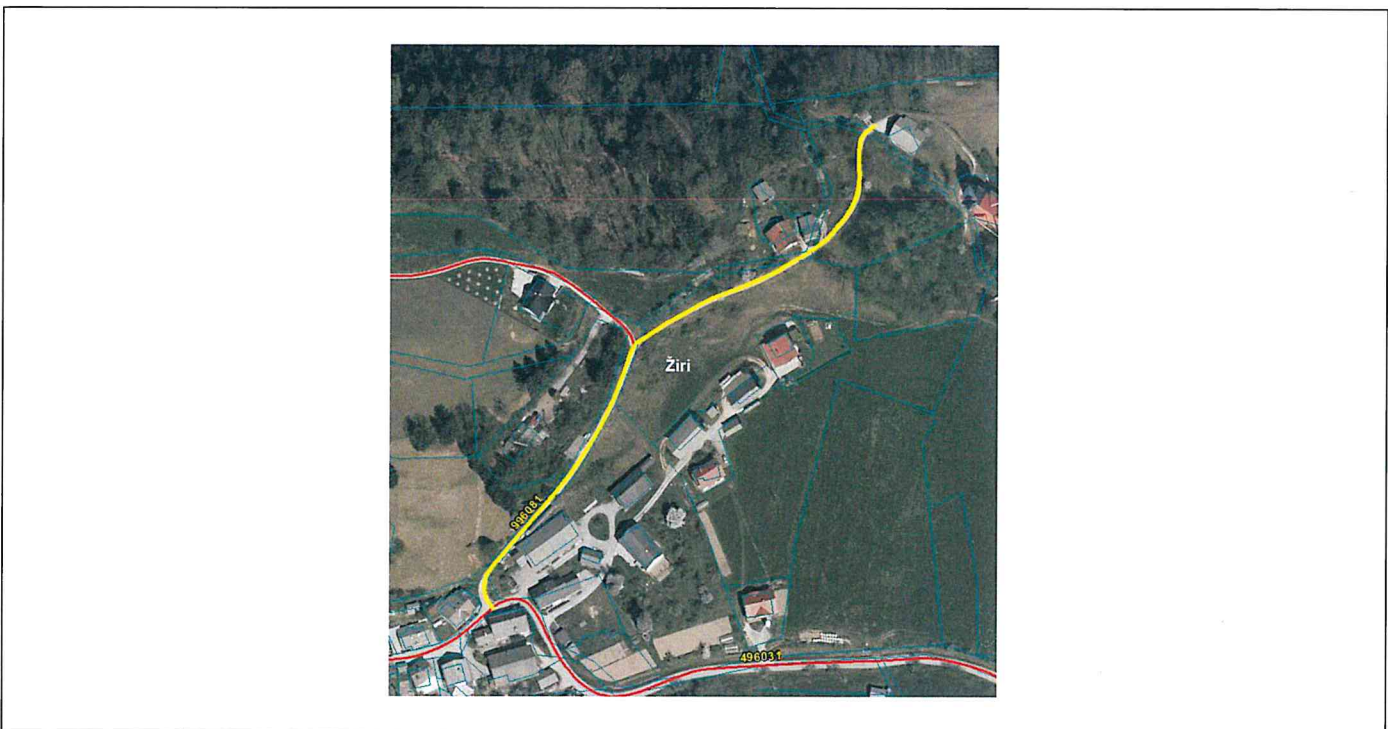
- Uskladitev poteka odseka

Odseku JP 996061 (Boban-Kovač) se uskladi potek na osnovi nove ortofoto in LIDAR podlage, ki predvsem na območju gozdnih površin natančneje definirajo dejanski potek v naravi.

**Predlog št. 28: JP 996081 (Ledinica-cerkev)**

- Uskladitev poteka odseka

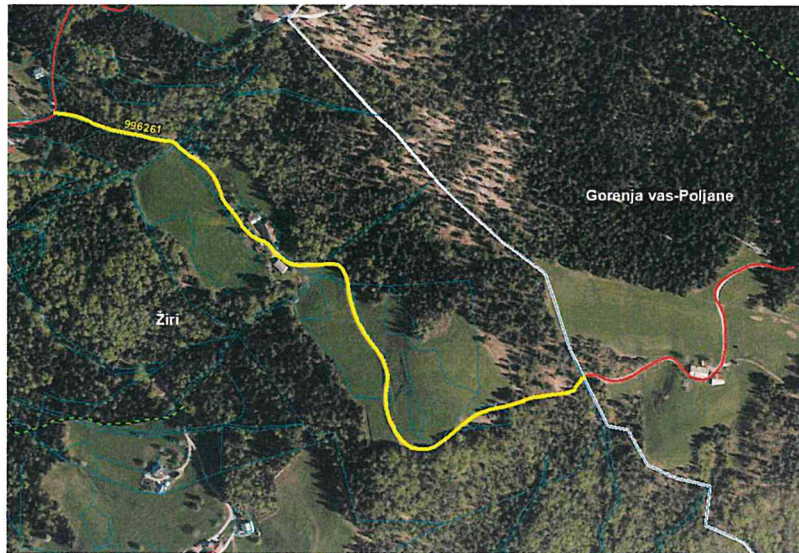
Odseku JP 996081 (Ledinica-cerkev) se uskladi potek na osnovi nove ortofoto in LIDAR podlage, ki predvsem na območju gozdnih površin natančneje definirajo dejanski potek v naravi. Kljub uskladitvi poteka, ostaja dolžina odseka nespremenjena.



Predlog št. 29: JP 996261 (Kremžar-Blaževac)

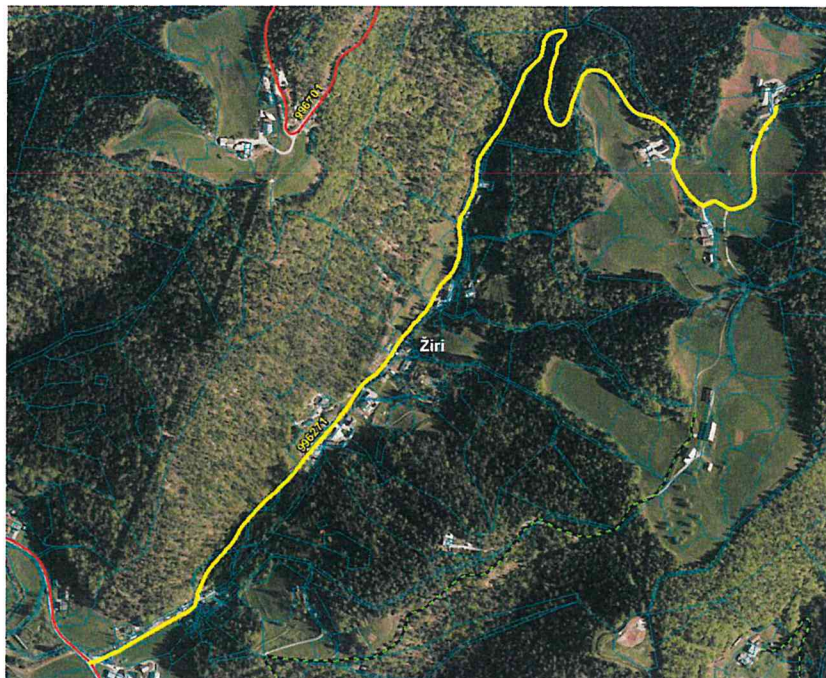
- Uskladitev poteka mejnega odseka

Odseku JP 996261 (Kremžar-Blaževac) se uskladi potek na osnovi nove ortofoto in LIDAR podlage, ki predvsem na območju gozdnih površin natančneje definira dejanski potek v naravi. Ker je odsek JP 996261 mejni odsek, se uskladi mejne točke in dolžine v sosednji občini Gorenja vas – Poljane (Priloga: Uskladitveni obrazec).

**Predlog št. 30: JP 996271 (Odcep Snopk Nack)**

- Uskladitev poteka odseka

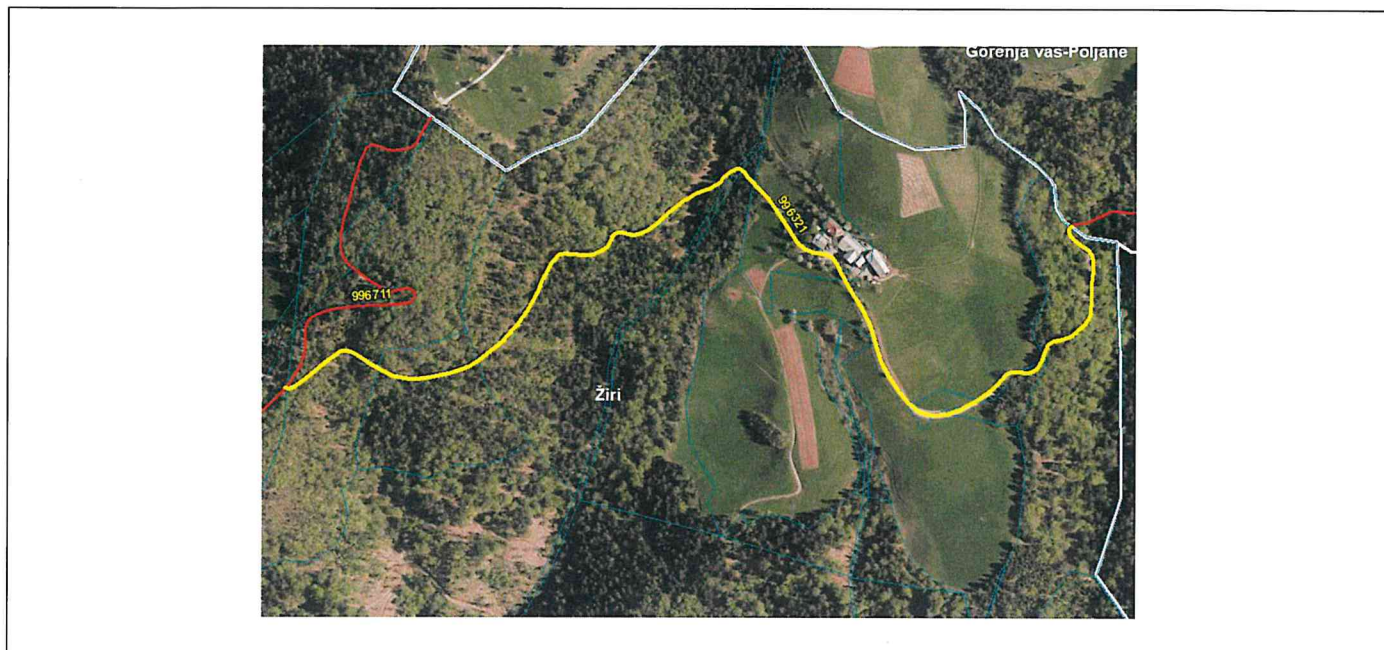
Odseku JP 996271 (Odcep Snopk Nack) se uskladi potek na osnovi nove ortofoto in LIDAR podlage, ki predvsem na območju gozdnih površin natančneje definirajo dejanski potek v naravi.



Predlog št. 31: JP 996321 (Škrbina-Oblak)

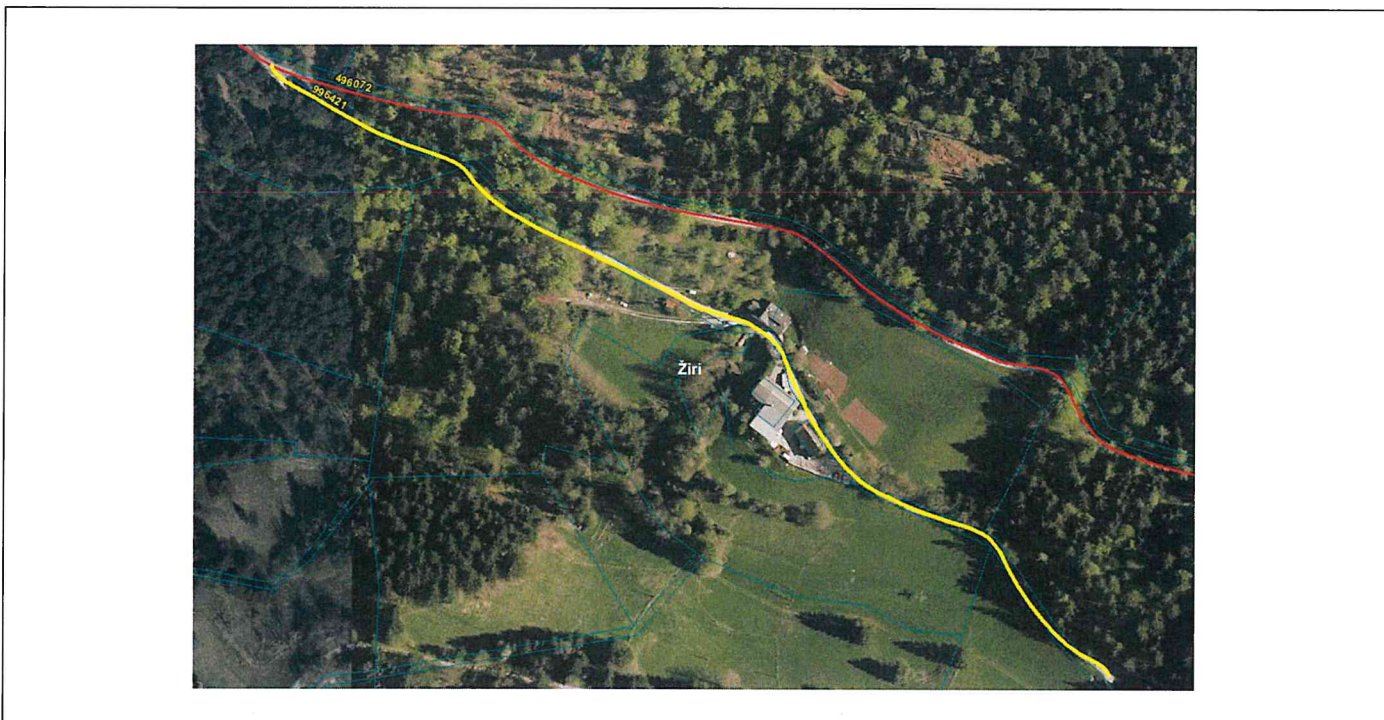
- Uskladitev poteka mejnega odseka

Odseku 996321 (Škrbina-Oblak) se uskladi potek na osnovi nove ortofoto in LIDAR podlage, ki predvsem na območju gozdnih površin natančneje definira dejanski potek v naravi. Ker je odsek JP 996321 mejni odsek, se uskladi mejne točke in dolžine v sosednji občini Logatec in Gorenja vas - Poljane (Priloga: Uskladitveni obrazec).

**Predlog št. 32: JP 996421 (Prebevč-k-v dolini)**

- Uskladitev poteka odseka

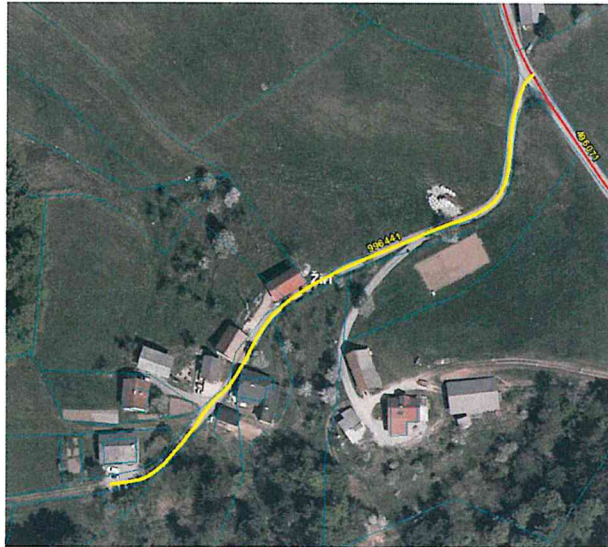
Odseku JP 996421 (Prebevč-k-v dolini) se uskladi potek na osnovi nove ortofoto in LIDAR podlage, ki predvsem na območju gozdnih površin natančneje definirajo dejanski potek v naravi. Kljub uskladitvi poteka, ostaja dolžina odseka nespremenjena.



Predlog št. 33: JP 996441 (Groropeke-Šurk)

- Uskladitev poteka odseka

Odseku JP 996441 (Groropeke-Šurk) se uskladi potek na osnovi nove ortofoto in LIDAR podlage, ki predvsem na območju poraščenem z drevesi natančneje definira dejanski potek v naravi.

**Predlog št. 34: JP 996471 (Žiri-Sp. Vrsnik)**

- Uskladitev poteka mejnega odseka

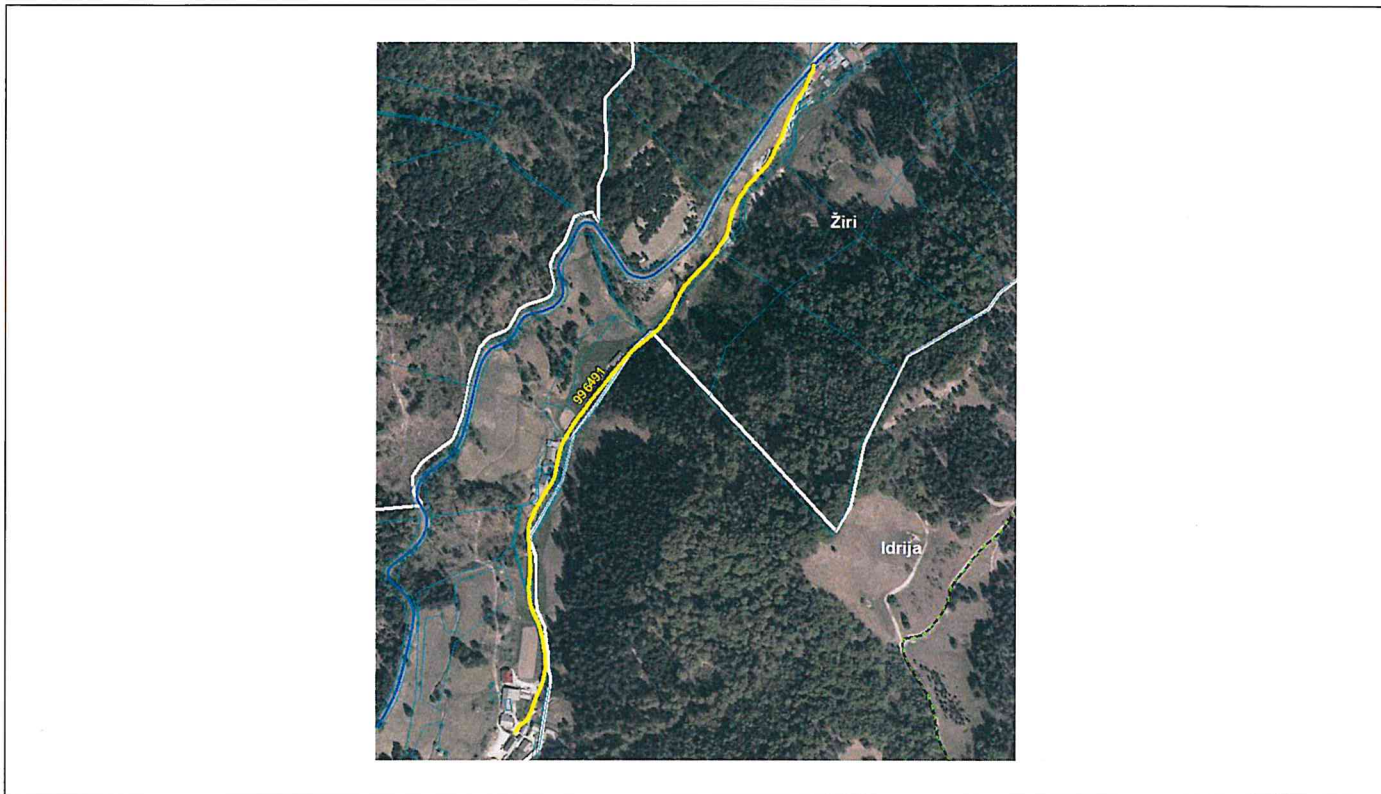
Odseku 996471 (Žiri-Sp. Vrsnik) se uskladi potek na osnovi nove ortofoto in LIDAR podlage, ki predvsem na območju gozdnih površin natančneje definira dejanski potek v naravi. Ker je odsek JP 996471 mejni odsek, se uskladi mejne točke in dolžine v sosednji občini Idrija (Priloga: Uskladitveni obrazec).



Predlog št. 35: JP 996491 (Mlinar-Vrban)

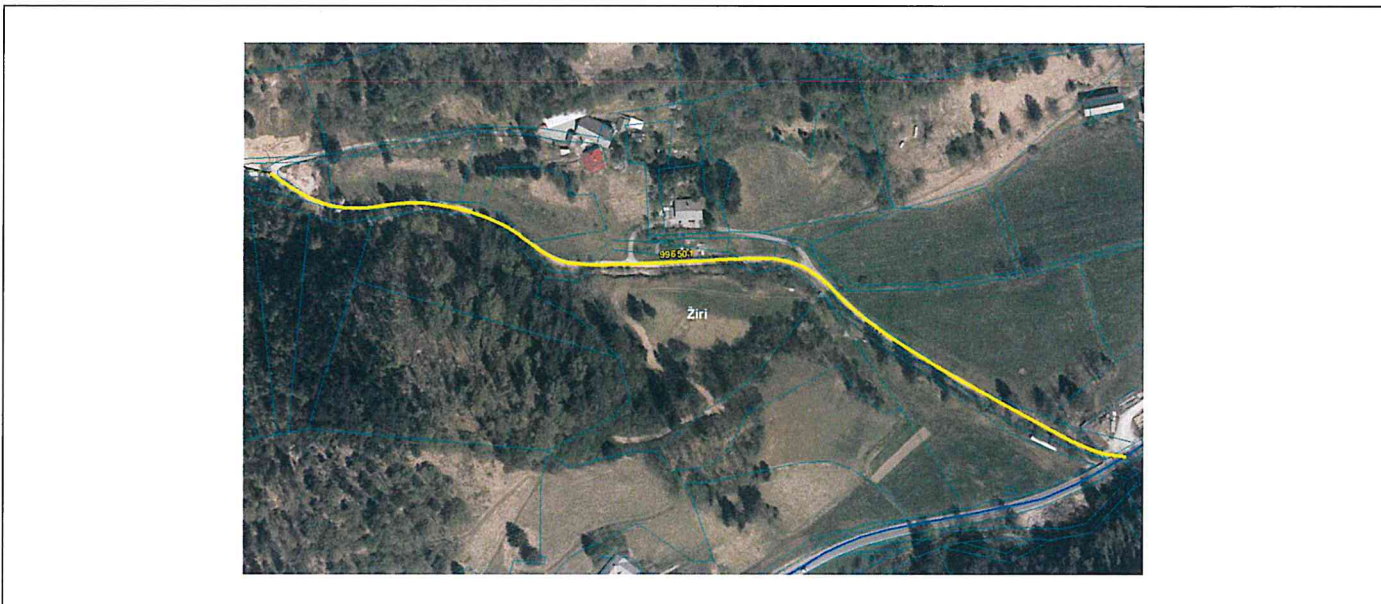
- Uskladitev poteka odseka

Odseku JP 996491 (Mlinar-Vrban) se uskladi potek na osnovi nove ortofoto in LIDAR podlage, ki predvsem na območju gozdnih površin natančneje definirajo dejanski potek v naravi. Kljub uskladitvi poteka, ostaja dolžina odseka nespremenjena.

**Predlog št. 36: JP 996501 (Odcep Osojnice-Žakelj)**

- Uskladitev poteka odseka

Odseku JP 996501 (Odcep Osojnice-Žakelj) se uskladi potek na osnovi nove ortofoto in LIDAR podlage, ki predvsem na območju poraščenosti z drevesi natančneje definira dejanski potek v naravi. Kljub uskladitvi poteka, ostaja dolžina odseka nespremenjena.

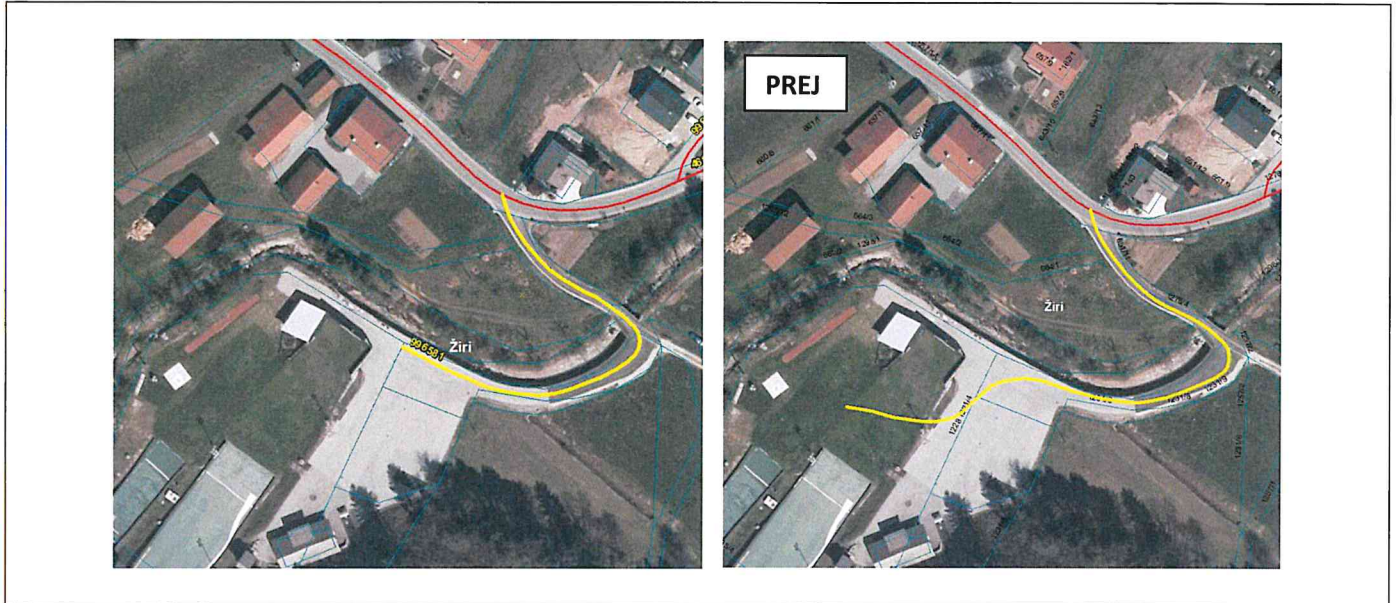


Predlog št. 37: JP 996581 (Gantar-skakalnica)

- Uskladitev poteka odseka

Odseku JP 996581 (Gantar-skakalnica) se uskladi potek na osnovi izvedene rekonstrukcije ceste, ki vodi do Nordijskega centra Poclain (skakalnica).

Parcelne št.: 1231/3, k. o. Žiri

**Predlog št. 38: JP 996583 (Račeva Polonkar)**

- Nova kategorizacija

Na novo se kategorizira odsek JP 996583 (Račeva Polonkar), ki se prične na odseku LC 468031 in se zaključi pri hiši št. 37 (Račeva 37). Zemljišče po katerem poteka predlagana kategorizacija, je v lasti občine oz. javno dobro.

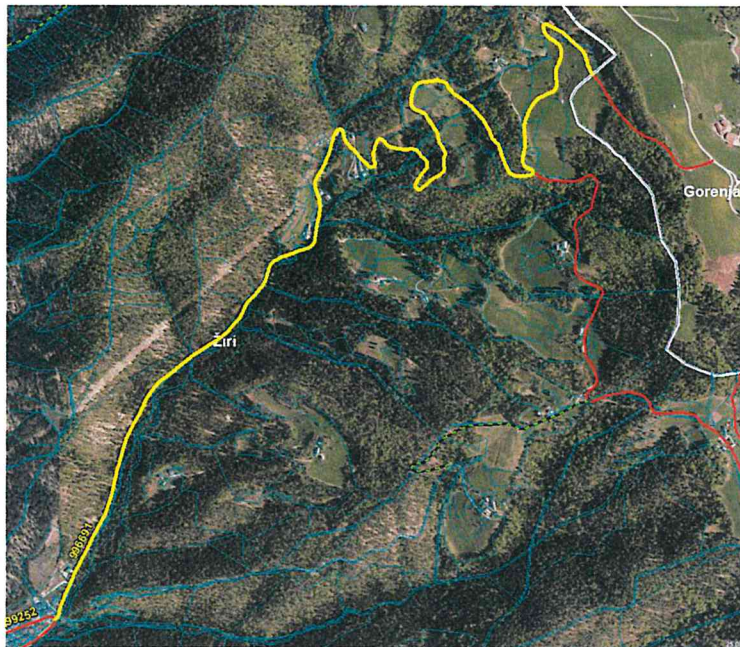
Parcelne št.: 1276/2; k. o. Žirovski Vrh



Predlog št. 39: JP 996691 (Partizanska-Plastuh-GvP)

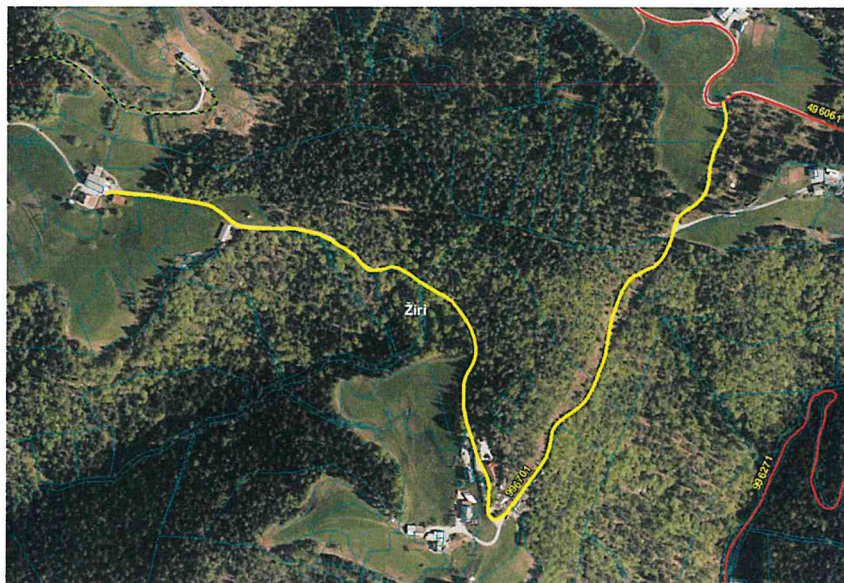
- Uskladitev poteka mejnega odseka

Odseku 996691 (Partizanska-Plastuh-GvP) se uskladi potek na osnovi nove ortofoto in LIDAR podlage, ki predvsem na območju gozdnih površin natančneje definira dejanski potek v naravi. Ker je odsek JP 996691 mejni odsek, se uskladi mejne točke in dolžine v sosednji občini Gorenja vas - Poljane (Priloga: Uskladitveni obrazec).

**Predlog št. 40: JP 996701 (Krže-Čufar)**

- Uskladitev poteka odseka

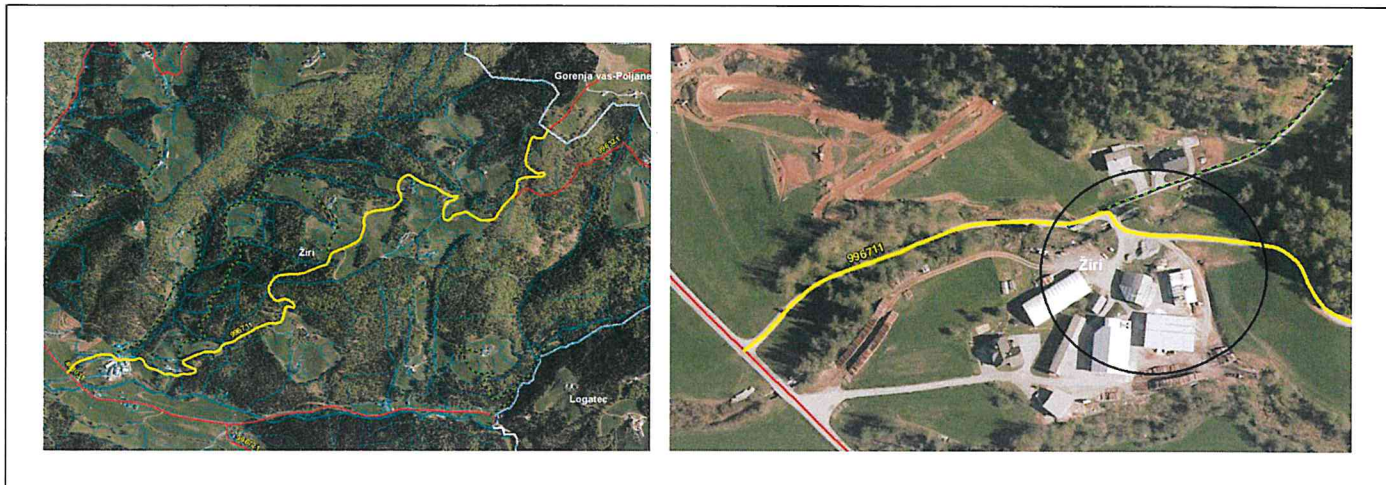
Odseku JP 996701 (Krže-Čufar) se uskladi potek na osnovi nove ortofoto in LIDAR podlage, ki predvsem na območju gozdnih površin natančneje definira dejanski potek v naravi. Kljub uskladitvi poteka, ostaja dolžina odseka nespremenjena.



Predlog št. 41: JP 996711 (Debenc-Goli Vrh)

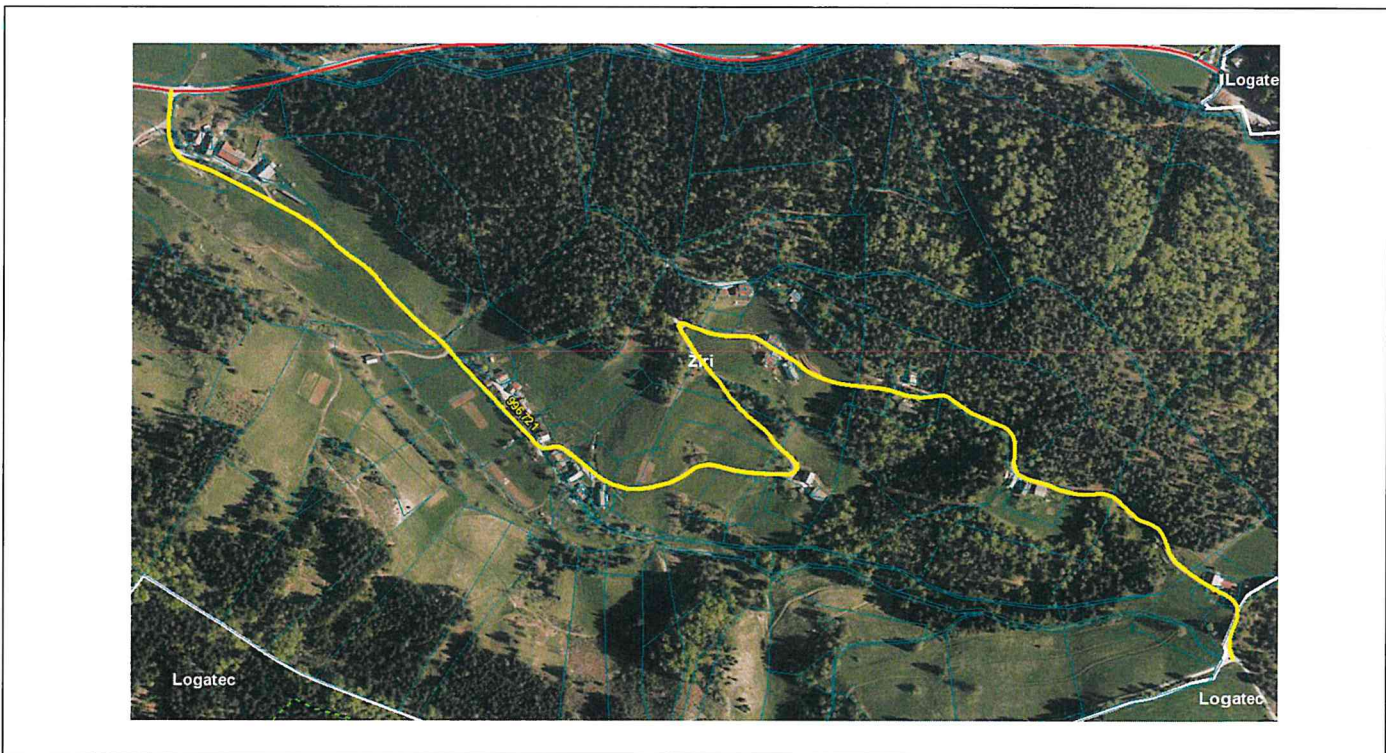
- Uskladitev poteka mejnega odseka in stika z gozdno cesto

Odseku 996711 (Debenc-Goli Vrh) se uskladi potek na osnovi nove ortofoto in LIDAR podlage, ki predvsem na območju gozdnih površin natančneje definira dejanski potek v naravi. Ker je odsek JP 996711 mejni odsek, se uskladi mejne točke in dolžine v sosednji občini Gorenja vas - Poljane (Priloga: Uskladitveni obrazec).

**Predlog št. 42: JP 996721 (Anžon-Abraht)**

- Uskladitev poteka odseka

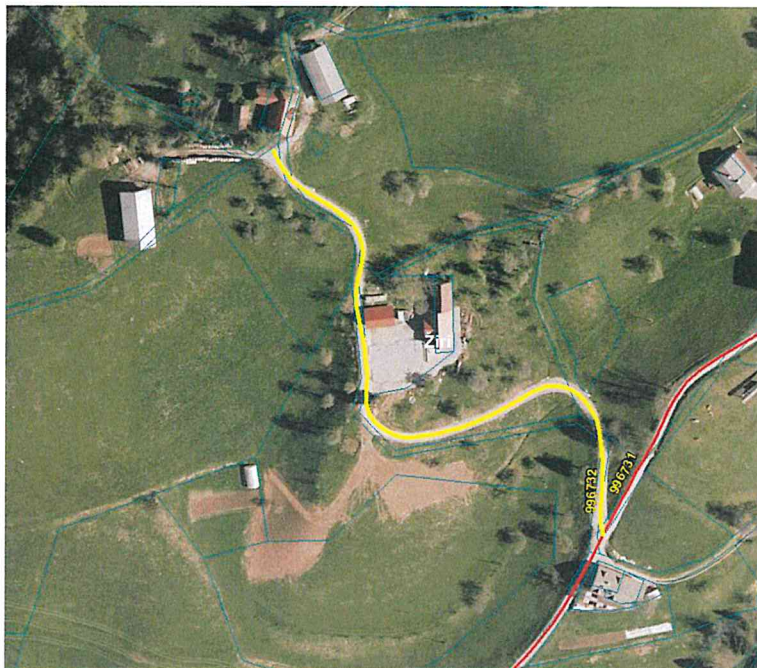
Odseku JP 996721 (Anžon-Abraht) se uskladi potek na osnovi nove ortofoto in LIDAR podlage, ki predvsem na območju gozdnih površin natančneje definirajo dejanski potek v naravi.



Predlog št. 43: JP 996732 (Odcep Izgorje-Prek)

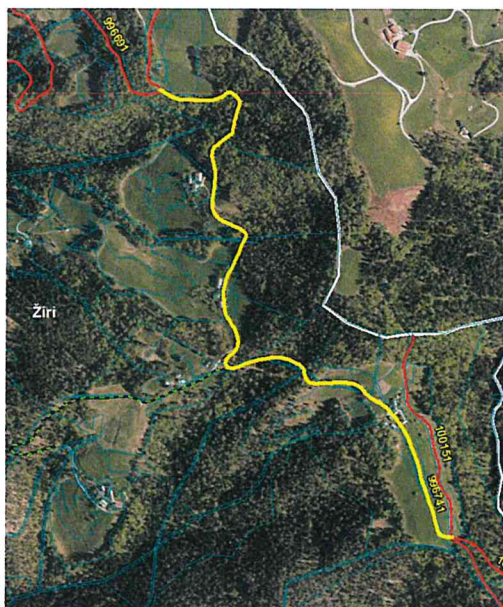
- Uskladitev poteka odseka

Odseku JP 996732 (Odcep Izgorje-Prek) se uskladi potek na osnovi nove ortofoto in LIDAR podlage. Kljub uskladitvi poteka, ostaja dolžina odseka nespremenjena.

**Predlog št. 44: JP 996741 (Troha-Ržen)**

- Uskladitev poteka odseka

Odseku JP 996741 (Troha-Ržen) se uskladi potek na osnovi nove ortofoto in LIDAR podlage, ki predvsem na območju gozdnih površin natančneje definira dejanski potek v naravi.



Predlog št. 45: JP 996781 (Sp.Selo-Muhovc)

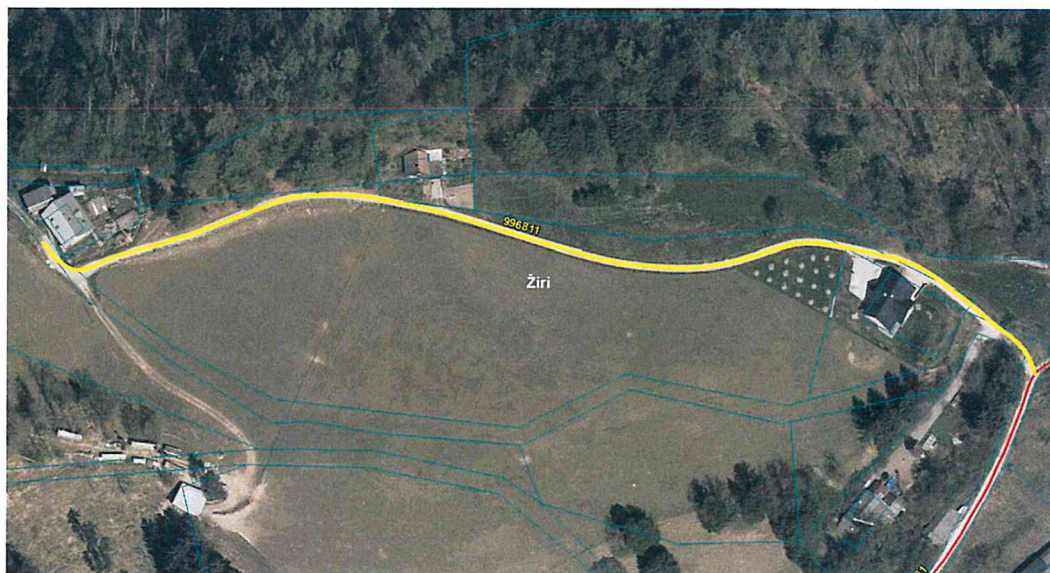
- Uskladitev poteka odseka

Odseku JP 996781 (Sp.Selo-Muhovc) se uskladi potek na osnovi nove ortofoto in LIDAR podlage, ki natančneje definira dejanski potek v naravi. Kljub uskladitvi poteka, ostaja dolžina odseka nespremenjena.

**Predlog št. 46: JP 996811 (Ledinica-Pepl)**

- Uskladitev poteka odseka

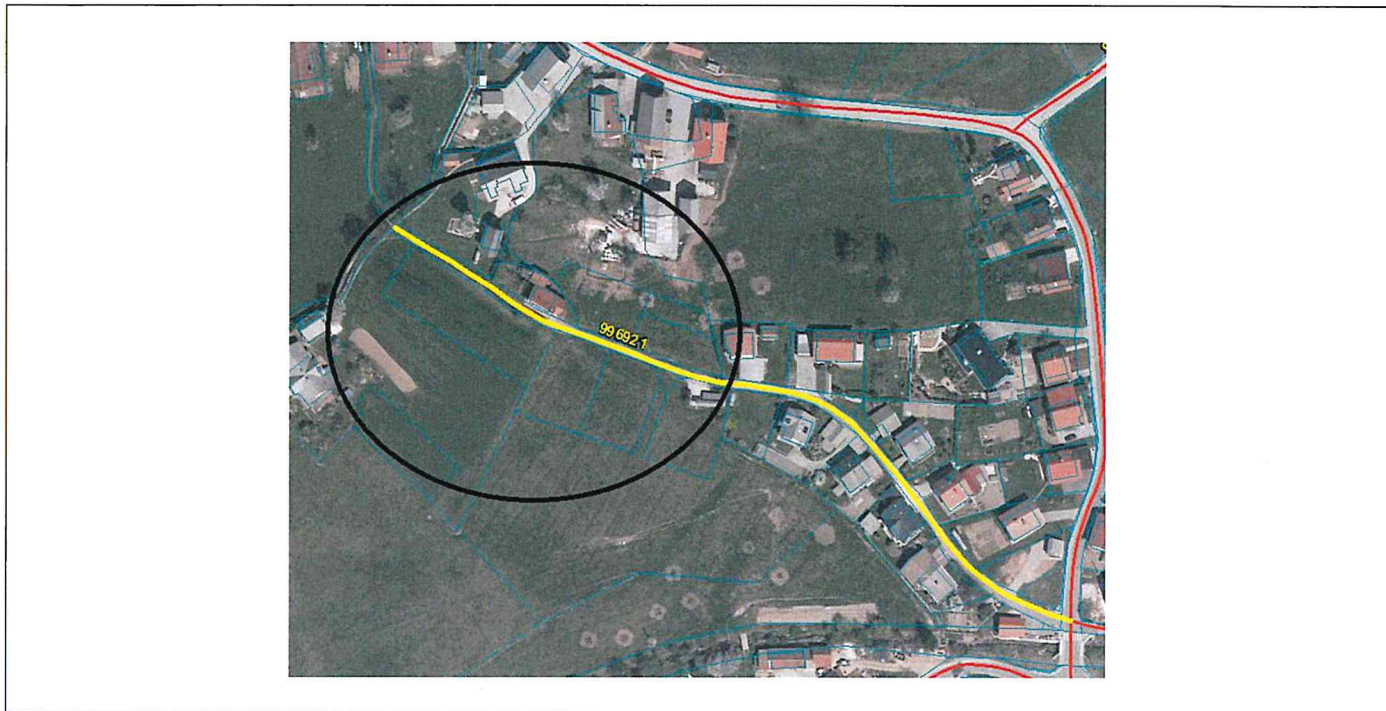
Odseku JP 996811 (Ledinica-Pepl) se uskladi potek na osnovi nove ortofoto in LIDAR podlage, ki natančneje definira dejanski potek v naravi.



Predlog št. 47: JP 996921 (Žiri-Koče)

- Podaljšanje odseka

Podaljšanje odseka JP 996921 (Žiri-Koče), ki se prične na odseku LZ 499031 in se zaključi pri parcelni št. 863/14, k. o. Dobračeva). Cesta je v naravi že zgrajena (makadam). Zemljišče po katerem poteka predlagana kategorizacija, je v lasti občine oz. javno dobro.

**Predlog št. 48: JP 997102 (Tabor Starman)**

- Nova kategorizacija

Na novo se kategorizira odsek JP 997102 (Tabor Starman), ki se prične na odseku JP 997101 in se zaključi pri hiši št. 6 (Tabor 6). Zemljišče po katerem poteka predlagana kategorizacija, je v lasti občine oz. javno dobro.

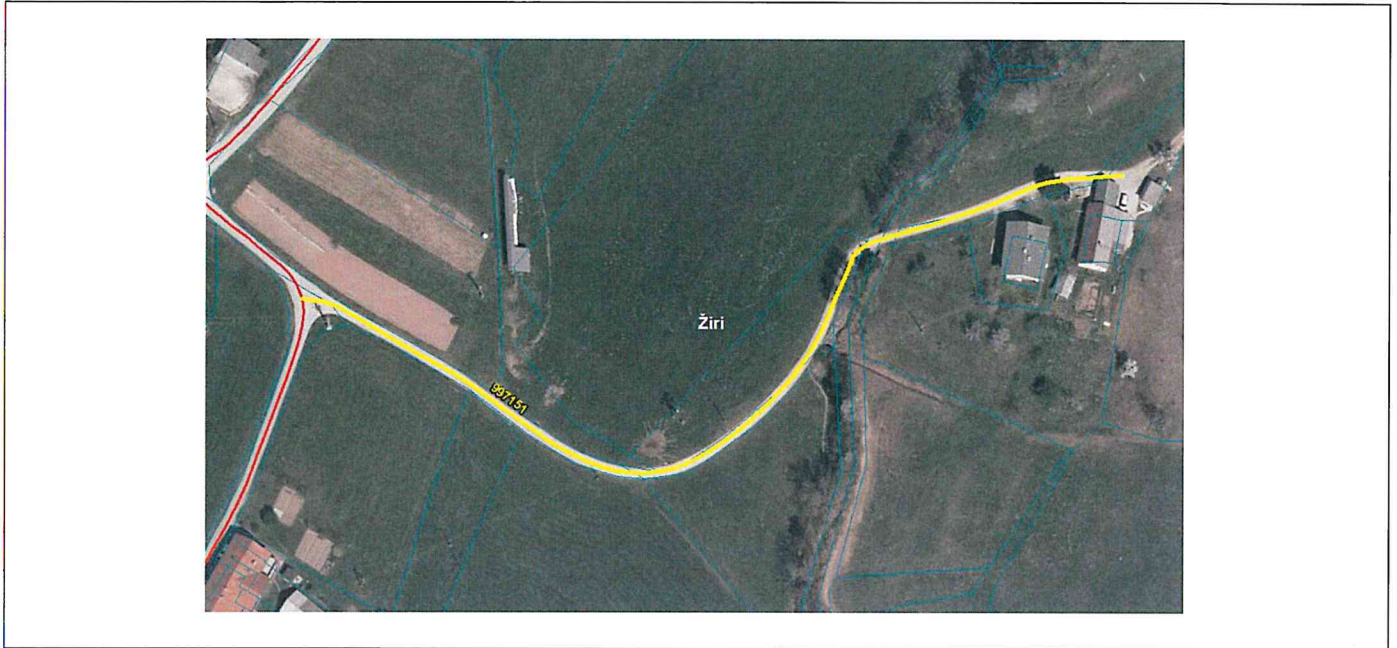
Parcelne št.: 1277/11; k. o. Žiri



Predlog št. 49: JP 997151 (Opekarska-Zaleše)

- Uskladitev poteka odseka

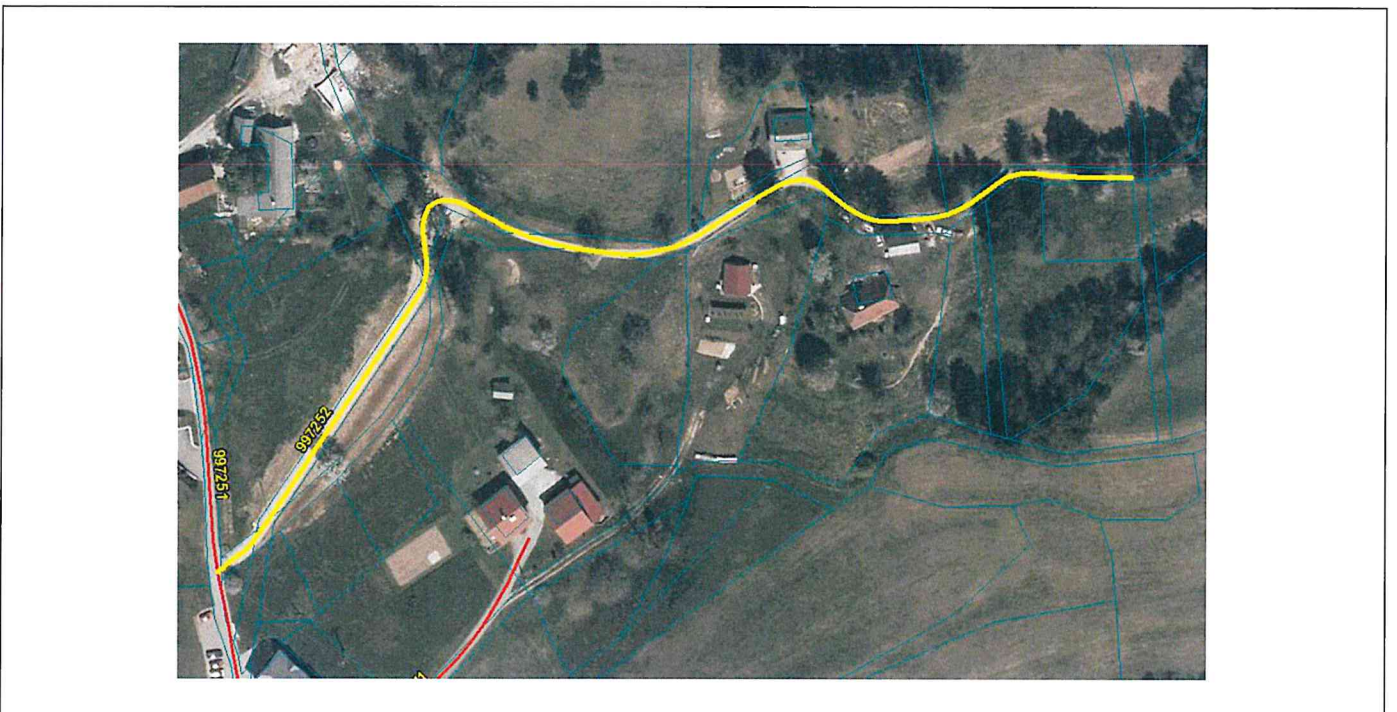
Odseku JP 997151 (Opekarska-Zaleše) se uskladi potek na osnovi nove ortofoto in LIDAR podlage, ki natančneje definira dejanski potek v naravi.

**Predlog št. 50: JP 997252 (Skale-Sovir)**

- Nova kategorizacija

Na novo se kategorizira odsek JP 997252 (Skale-Sovir), ki se prične na odseku JP 997251 in se zaključi pri parceli št. 60/4. Zemljišče po katerem poteka predlagana kategorizacija, je v lasti občine oz. javno dobro.

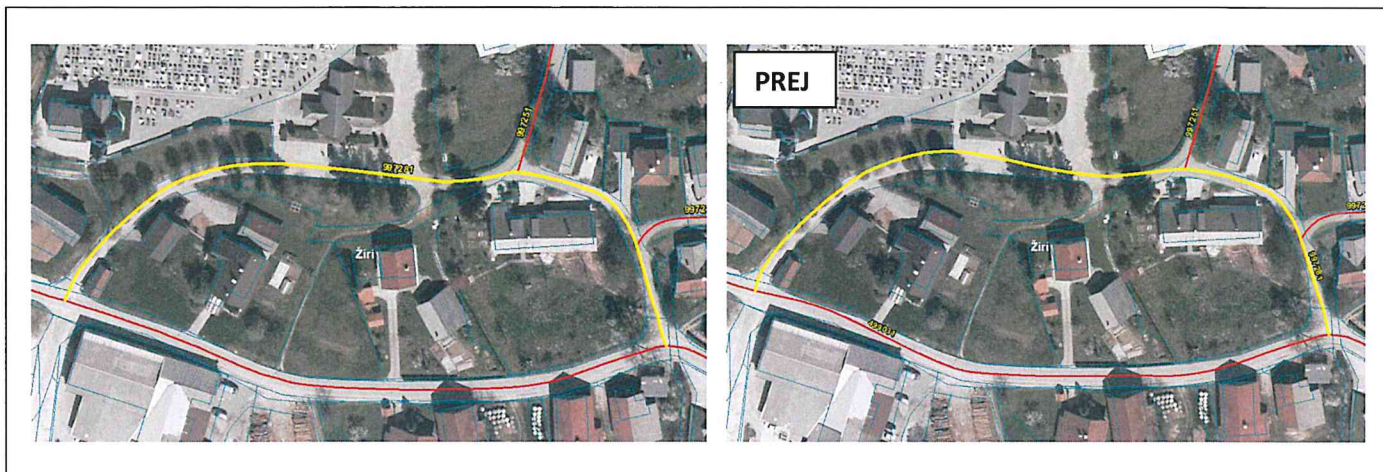
Parcelne št.: 844/6, 844/5; k. o. Dobračeva



Predlog št. 51: JP 997281 (Pokopališče-povezovalna)

- Uskladitev poteka odseka

Odseku JP 997281 (Pokopališče-povezovalna) se uskladi potek na osnovi nove ortofoto in LIDAR podlage, ki natančneje definira dejanski potek v naravi.

**Predlog št. 52: JP 997282 (Pokopališče-Nace)**

- Nova kategorizacija

Na novo se kategorizira odsek JP 997282 (Pokopališče-Nace), ki se prične na odseku JP 997281 in se zaključi pri parceli št. 19/11. Zemljišče po katerem poteka predlagana kategorizacija, je v lasti občine oz. javno dobro.

Parcelne št.: 19/8; k. o. Dobračeva

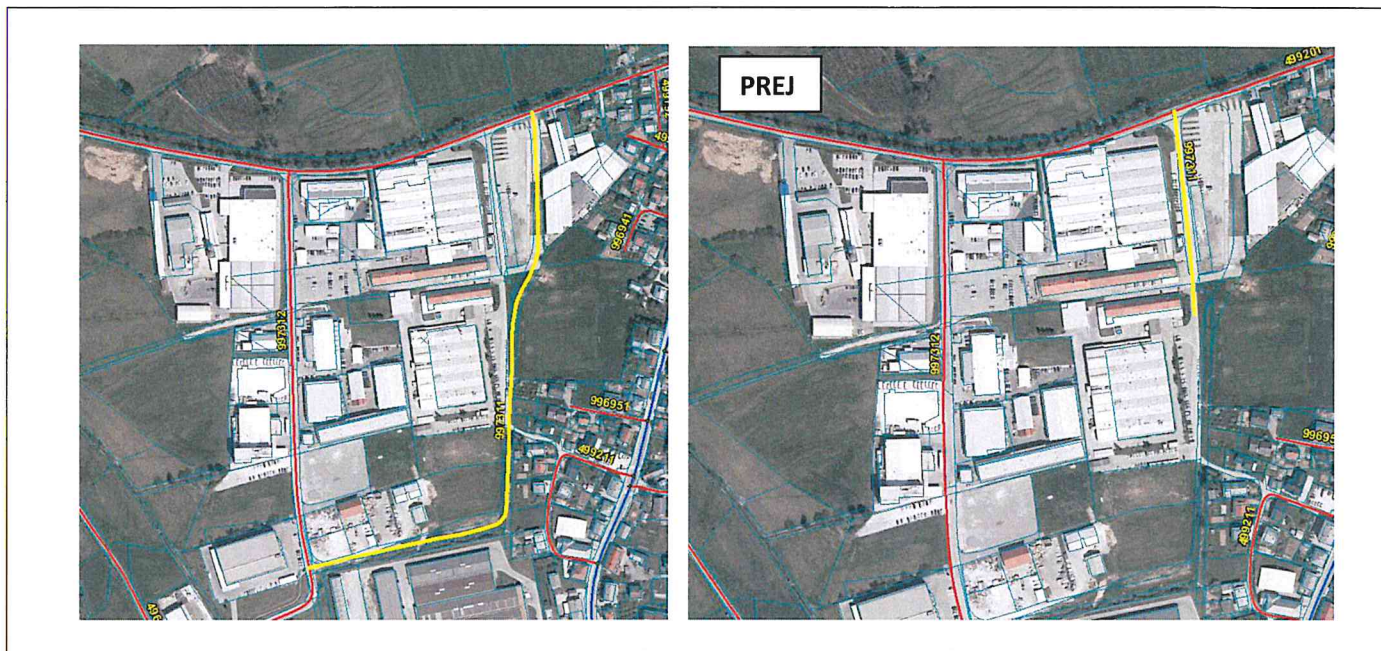


Predlog št. 53: JP 997311 (Industrijska-Etiketa)

- Sprememba poteka odseka

Odseku JP 997311 (Industrijska-Etiketa) se uskladi potek na osnovi novozgrajene ceste, ki se prične na križišču z odsekom LK 499201 in se zaključi na odseku JP 997312. Zemljišče, po katerem poteka predlagan odsek, je v lasti Občine Žiri.

Parcela št.: 395/36, 395/83, 395/85, 395/86, 395/89, 408/38, 460/16, 460/18, 414/12, 913/11, ; k. o. Dobračeva

**Predlog št. 54: JP 997312 (OIC)**

- Uskladitev poteka odseka

Odseku JP 997312 (OIC) se uskladi potek na osnovi nove ortofoto in LIDAR podlage, ki predvsem na območju gozdnih površin natančneje definira dejanski potek v naravi.



Predlog št. 55: JP 997313 (Čistilna naprava)

- Nova kategorizacija

Na novo se kategorizira odsek JP 997313 (Čistilna naprava), ki se prične na odseku LC 496031 in se zaključi pri uvozu območja čistilne naprave. Zemljišča, po katerih poteka predlagana nova kategorizacija, je v lasti občine Žiri.

Parcelne št.: 399/7, 399/12, 399/13, 399/15, 400/10, 400/15, 469/4, 853/7, 913/1, 942/1; k. o. Dobračeva

