



LOCUS

NAROČNIK

Občina Zavrč

Goričak 6 | 2283 Zavrč

Projekt št. 1521

# SPREMEMBA ODLOKA O KATEGORIZACIJI OBČINSKIH CEST

## Občina Zavrč

IZVAJALEC

LOCUS prostorske informacijske rešitve d.o.o.

Ljubljanska cesta 76 | 1230 Domžale

Domžale, maj 2018

PROJEKT	Ureditev kategorizacije občinskih cest v Občini Zavrč
FAZA	Osnutek Odloka o kategorizaciji občinskih cest v Občini Zavrč
VSEBINA	Obrazložitev gradiva za občinski svet – I. obravnava
NAROČNIK	Občina Zavrč, Goričak 6, 2283 Zavrč
ŠTEVILKA PROJEKTA	1521
IZDELOVALEC	Locus d.o.o., Ljubljanska cesta 76, 1230 Domžale
VODJA PROJEKTA	Uroš Košir, univ. dipl. inž. geod. – Locus d.o.o.
STROKOVNA SKUPINA	Brigita Avbelj, univ. dipl. inž. geod. – Locus d.o.o.
DATUM	Domžale, maj 2018

# KAZALO

<b>1</b>	<b>UVOD</b> .....	<b>7</b>
<b>2</b>	<b>SPLOŠNI DEL</b> .....	<b>8</b>
2.1	KRATICE.....	8
2.2	PODATKI O NAROČNIKU.....	8
2.2.1	<i>Naročnik</i>	8
2.2.2	<i>Izdelovalec</i>	8
2.3	PODLAGE ZA KATEGORIZACIJO OBČINSKIH CEST.....	8
2.3.1	<i>Predpisi</i>	8
2.3.2	<i>Veljavni občinski akti</i>	9
2.4	NAMEN SPREMEMBE ODLOKA.....	9
<b>3</b>	<b>OBRAZLOŽITEV SPREMEMB</b> .....	<b>11</b>
3.1	NOVA KATEGORIZACIJA CEST.....	11
3.2	SPREMEMBE PRI KATEGORIZACIJI OBSTOJEČE KATEGORIZIRANIH CEST.....	12
3.2.1	<i>Uskladitev kategorizacije cest z dejanskim stanjem potekov cest v naravi</i>	12
3.2.2	<i>Podaljšanje kategorizacije cest</i>	21
3.2.3	<i>Krajšanje kategorizacije cest</i>	23
3.2.4	<i>Ukinitev kategorizacije cest</i>	28
3.3	OSTALE USKLADITVE KATEGORIZACIJE CEST.....	30
<b>4</b>	<b>IZVEDBA PROJEKTA</b> .....	<b>31</b>
4.1	PRIPRAVA OSNUTKA ODLOKA.....	31

# 1 UVOD

Na podlagi določil Zakona o cestah (v nadaljevanju: ZCes-1) – Uradni list RS, št. 109/10, 48/12, 36/14 - odl. US, 46/15 in 10/18 morajo občine kot upravljavci občinskih cest voditi evidence o občinskih cestah in objektih na njih. Skladno s predpisi Pravilnika o načinu označevanja javnih cest in o evidencah o javnih cestah in objektih na njih – Uradni list RS, št. 49/97 in 2/04 (v nadaljevanju: Pravilnik) in Uredbe o merilih za kategorizacijo javnih cest – Uradni list RS, št. 49/97 in 113/09 (v nadaljevanju: Uredba) so morale občine po uveljavitvi zakonodaje pripraviti Odlok o kategorizaciji občinskih cest (v nadaljevanju: Odlok).

Odlok o kategorizaciji občinskih cest je pravni akt, katerega mora po predhodnem soglasju s strani Direkcije RS za infrastrukturo (v nadaljevanju: DRSI) potrditi občinski svet občine. V skladu z določili Uredbe mora občina, ki želi spremeniti ali dopolniti veljavni Odlok, na DRSI poslati vlogo za spremembo kategorizacije občinskih cest. DRSI ji k ustreznemu gradivu izda soglasje k predlaganim spremembam in dopolnitvam, ali pa občino pozove k odpravi ugotovljenih neskladij.

Občina Zavrč ima veljaven Odlok o kategorizaciji občinskih cest v Občini Zavrč (Uradni list RS, št. 115/08), h kateremu je bilo pridobljeno soglasje DRSC (prejšnja kratica za Direkcijo RS za ceste) št. 37162-3/2008 z dne 23. 10. 2008.

Ker je bilo po letu 2008 na občinskem cestnem omrežju izvedenih več sprememb pri zagotavljanju in izvajanju javnega prometa na občinskih cestah, so bile podane pobude za novo kategorizacijo oz. ureditev obstoječe kategorizacije cest, ali pa so bila ugotovljena določena neskladja pri obstoječem stanju, želi občina predmetne spremembe evidentirati z novim Odlokom.

Obrazložitev in prikazi sprememb na občinskem cestnem omrežju glede na do sedaj veljavno stanje so prikazani v nadaljevanju v poglavju št. 3.

Po sprejemu osnutka novega Odloka se bo v Občini Zavrč nekoliko spremenila skupna dolžina občinskih cest, kar prikazuje spodnja tabela.

Glede na potrditev Odloka se bodo lahko uredili tudi podatki BCP, objekti pa vpisali v kataster GJI, s čimer bo občina uredila kategorizacijo občinskih cest glede na lastne potrebe in trenutno stanje potekov cest na terenu ter izpolnila svoje zakonsko določene obveznosti.

Sprememba dolžin po kategorijah med veljavnim Odlokom o kategorizaciji občinskih cest v Občini Zavrč (Uradni list RS, št. 115/08) in osnutkom novega Odloka o kategorizaciji občinskih cest v Občini Zavrč (2018):

KATEGORIJA	ODLOK 2008 [m]	ODLOK osnutek 2018 [m]	RAZLIKA [m]
lokalne ceste - LC	31.425	31.518	+ 93
javne poti - JP	48.942	46.039	- 2.903
SKUPAJ	80.367	77.557	- 2.810

**Preglednica 1:** Prikaz dolžin kategoriziranih občinskih cest po kategorijah med veljavnim Odlokom in osnutkom novega Odloka



## 2 SPLOŠNI DEL

### 2.1 Kratice

<b>LC</b>	lokalna cesta je namenjena povezovanju naselij v občini z naselji v sosednjih občinah in je pomembna za navezovanje prometa na ceste enake ali višje kategorije
<b>JP</b>	javna pot je namenjena povezovanju naselij ali delov naselij v občini in ne izpolnjuje predpisanih meril za lokalno cesto oz. je namenjena samo določenim vrstam udeležencev v prometu

### 2.2 Podatki o naročniku

#### 2.2.1 Naročnik

<b>Ime:</b>	Občina Zavrch
<b>Sedež:</b>	Goričak 6, 2283 Zavrch
<b>Župan:</b>	Miran Vuk
<b>Odgovorna oseba za izvedbo projekta:</b>	Danica Bratuša
<b>Telefon:</b>	02 / 761 04 82
<b>Davčna številka</b>	SI 47964332

#### 2.2.2 Izdelovalec

<b>Ime:</b>	LOCUS prostorske informacijske rešitve, d.o.o.
<b>Sedež:</b>	Ljubljanska cesta 76, 1230 Domžale
<b>Direktor:</b>	Leon Kobetič
<b>Odgovorna oseba za izvedbo projekta:</b>	Uroš Košir
<b>Telefon:</b>	01 / 721 93 90
<b>Davčna številka</b>	SI 15475760

### 2.3 Podlage za kategorizacijo občinskih cest

#### 2.3.1 Predpisi

- Zakon o cestah (ZCes-1); Uradni list RS, št. 109/10, 48/12, 36/14 - odl. US, 46/15 in 10/18,
- Uredba o merilih za kategorizacijo javnih cest; Uradni list RS, št. 49/97 in 113/09,
- Pravilnik o načinu označevanja javnih cest in o evidencah o javnih cestah in objektih na njih; Uradni list RS, št. 49/97 in 2/04.

### 2.3.2 Veljavni občinski akti

- Statut Občine Zavrč; Uradno glasilo slovenskih občin, št. 22/11,
- Odlok o občinskih cestah; Uradni list RS, št. 9/01,
- Odlok o kategorizaciji občinskih cest v Občini Zavrč; Uradni list RS, št. 115/08.

## 2.4 Namen spremembe Odloka

Kategorizacija občinskih cest prikazuje dejansko rabo javnih cest na območju občine, ki se s potrebami in skladno z razvojem občine spreminja. Občina je pripravila spremembo Odloka, ker je želela evidentirati spremembe na občinskem cestnem omrežju, ki so nastale po letu 2008, ko je bil objavljen trenutno veljavni Odlok, in tako dopolniti kategorizacijo cest z novimi dejstvi na terenu ter odpraviti morebitna neskladja pri obstoječem stanju.

Skladno z Zakonom o cestah in Uredbo občina kategorizira ceste, ki so v lasti občine ali predstavljajo javno dobro ter se uporabljajo za javni promet.

Z namenom uskladitve stanja na občinskem cestnem omrežju z veljavno zakonodajo je občina v preteklih letih uredila lastništvo več zemljišč, po katerih potekajo ceste, ki so prej potekale po zasebnih zemljiščih. Posamezne ceste, kjer je lastništvo urejeno in do sedaj še niso bile kategorizirane, se s spremembo Odloka tako vključuje v evidenco kategoriziranih cest.

Dodatno so se ob pregledu stanja na občinskem cestnem omrežju ugotovila posamezna neskladja z dejanskim stanjem v naravi oz. z določili veljavne zakonodaje.

S spremembo Odloka je tako prikazan predlog nove kategorizacije cest, ki se uporabljajo za javni promet, nekaterim odsekom se je nekoliko popravil zaris poteka osi cest glede na dejansko stanje v naravi, priključevanje na veljavno stanje potekov državnih cest in križišč z njimi, prevoznost ali drugo, nekateri odseki so se nekoliko skrajšali ali podaljšali.

Tekom priprave aktualnih sprememb so se pripravili novi mejni zapisniki z Občino Cirkulane, podpisati pa je potrebno tudi več topoloških uskladitev. Glede na obseg sprememb bo potrebno tudi dodatno usklajevanje z Zavodom za gozdove Slovenije.

Vse izvedene spremembe na občinskem cestnem omrežju glede na do sedaj veljavno stanje so razvidne iz nadaljevanja.

Namen predlagane spremembe Odloka je vzpostaviti občinsko cestno omrežje v takšni meri in obsegu, da bo tudi v nadaljevanju kar najbolje služilo prebivalcem.

V naravi obstaja več cest, tako kategoriziranih kot nekategoriziranih, ki potekajo po zemljiščih v zasebni lasti. Z namenom dolgoročne ureditve stanja na občinskem cestnem omrežju bo potrebno ceste, tako kategorizirane kot nekategorizirane, tudi v nadaljevanju lastniško urejati in jih skladno z izpolnjevanjem meril dodajati v evidence.

## 3 OBRAZLOŽITEV SPREMEMB

V poglavju obrazložitev sprememb so prikazane vse spremembe, ki so se dogodile na občinskem cestnem omrežju glede na do sedaj veljavni Odlok o kategorizaciji občinskih cest v Občini Zavrč (Uradni list RS, št. 115/08). Za območje občine so se izvedla terenska snemanja v letu 2017, ki jih je izvedlo podjetje DFG Consulting d.o.o. Celotna os občinskega cestnega omrežja je tako popravljena na podlagi podatkov, pridobljenih iz terenskega snemanja.

### 3.1 Nova kategorizacija cest

Kategorizirali so se odseki novih cest, ki so v lasti občine oz. predstavljajo javno dobro in se uporabljajo za javni promet. Ceste se kategorizirajo kot posledica njihove izgradnje ali pa kot posledica njihove obstoječe uporabe za javni promet. Vse novo kategorizirane občinske ceste imajo ustrezno urejeno voziščno konstrukcijo, občina pa jih redno vzdržuje in na njih izvaja zimsko službo.

Nekaj zemljišč, po katerih potekajo obstoječe nekategorizirane ceste, ki se uporabljajo za javni promet, trenutno lastniško še ni urejenih. Iz tega razloga na določenih območjih lahko prihaja do neenakomerno urejene kategorizacije cest, ki se bo v prihodnje, skladno z urejanjem lastniških razmerij na zemljiščih, ki so oz. bodo namenjena za javni promet, ter priključevanj na omrežje državnih cest, še lahko ustrezno dopolnjevala.



#### JP 983372:

Kategorizira se nova javna pot v naselju Hrastovec.

**OPOMBA: Cesta JP 983372 ni lastniško urejena in je za tak predlog potrebno urediti lastniško stanje.**

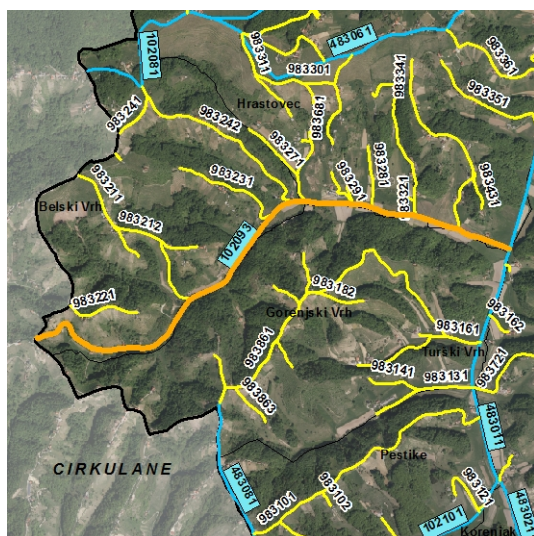
**JP 983891:**

Kategorizira se nova javna pot v naselju Hrastovec, ki poteka od državne ceste R3 691 do državne meje.

## 3.2 Spremembe pri kategorizaciji obstoječe kategoriziranih cest

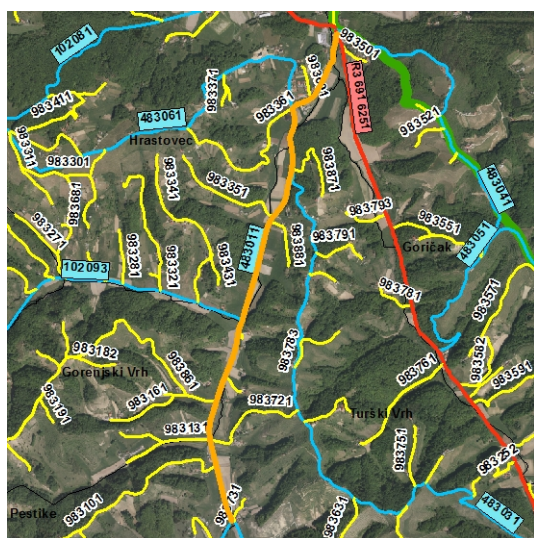
Ob pregledu stanja na občinskem cestnem omrežju so se ugotovila posamezna neskladja z dejanskim stanjem v naravi oz. z določili veljavne zakonodaje. Z namenom ureditve stanja na občinskem cestnem omrežju so se ugotovljena neskladja odpravila, kot je to razvidno iz nadaljevanja. Posamezne veljavno kategorizirane ceste so se tako nekoliko skrajšale, podaljšale ali pa se jim je uredil zaris poteka osi ceste glede na dejanski potek veljavno kategoriziranih cest v naravi, priključevanje na veljavno stanje potekov državnih cest in križišč z njimi, prevoznost ali drugo. Vse izvedene spremembe na občinskem cestnem omrežju glede na do sedaj veljavno stanje so razvidne iz nadaljevanja.

### 3.2.1 Uskladitev kategorizacije cest z dejanskim stanjem potekov cest v naravi

**LC 102093:**

Lokalni cesti LC 102091 se uredi potek v križišču na meji z Občino Cirkulane glede na dejanski potek ceste v naravi, tako da ne predstavlja več mejnega odseka. Dobi novo številko LC 102093, za katero je potrebno podpisati nov topološki stik.

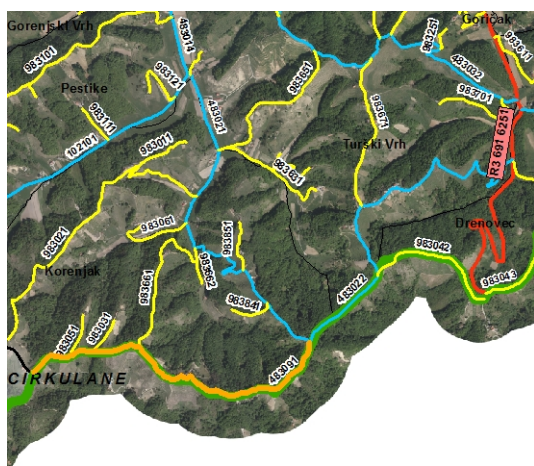




**LC 483011:**

Lokalne ceste LC 483011, LC 483012, LC 483013 in LC 483014 se združijo v en odsek LC 483011.

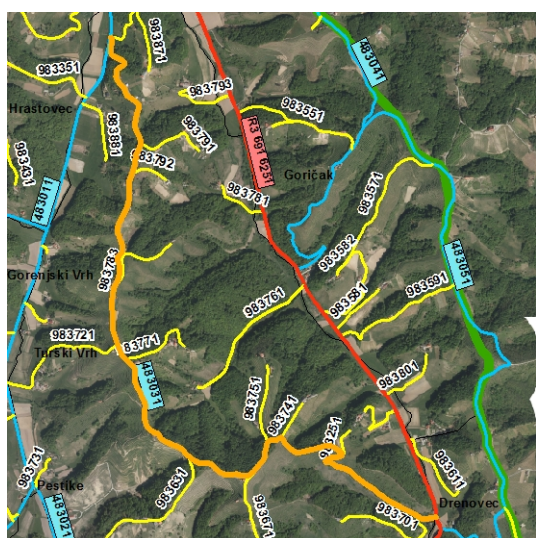
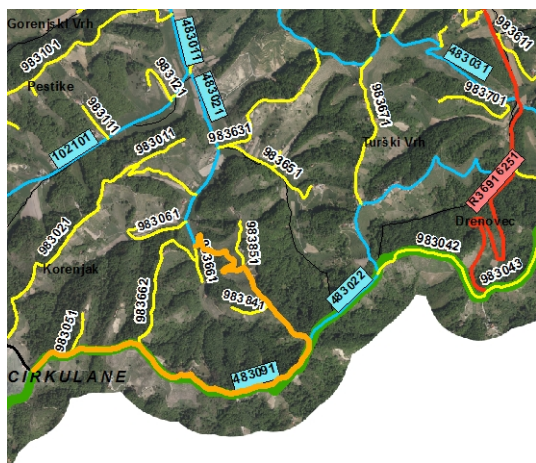
**OBSTOJEČE STANJE:**



**LC 483022, LC 483091:**

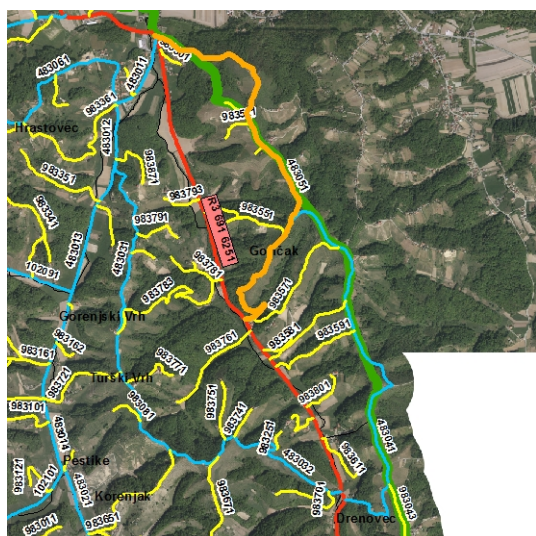
Lokalnima cestama se spremeni potek glede na glavni prometni tok. LC 483091 predstavlja mejni odsek z Občino Cirkulane. Zaradi spremembe poteka tega mejnega odseka je potrebno podpisati nov mejni zapisnik.

## PREDLAGANO STANJE:

**LC 483031:**

Lokalni cesti LC 483031 in LC 483032 se združita v en odsek LC 483031.

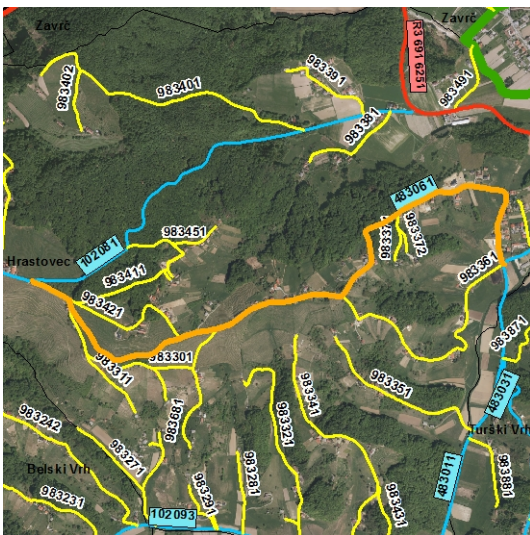
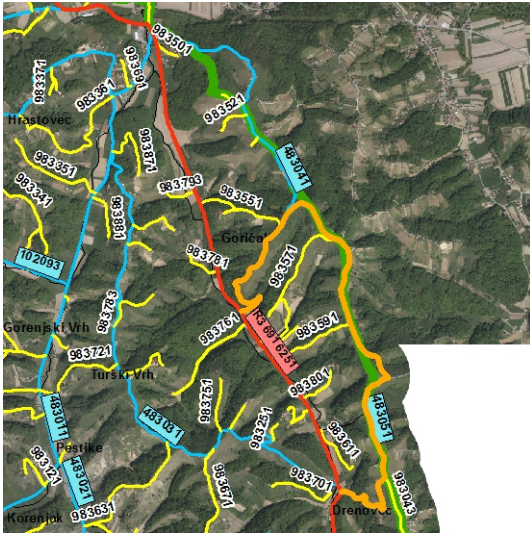
## OBSTOJEČE STANJE:

**LC 483041, LC 483051:**

Lokalnima cestama se spremeni potek glede na glavni prometni tok. Nova LC 483051 tako poteka po delu prejšnje LC 483041.



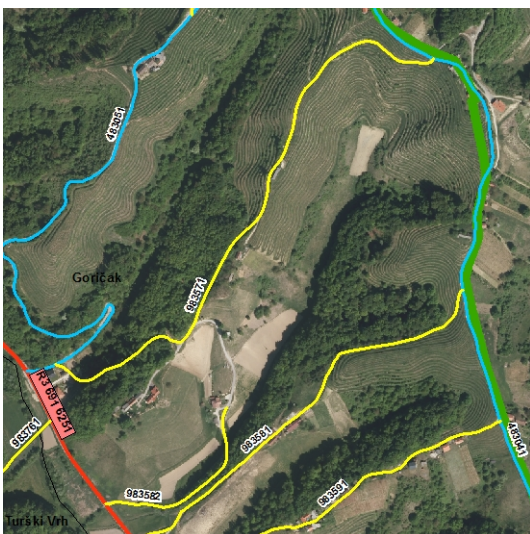
PREDLAGANO STANJE:



**LC 483061:**

Lokalni cesti LC 483061 in LC 483062 se združita v en odsek LC 483061.

OBSTOJEČE STANJE:

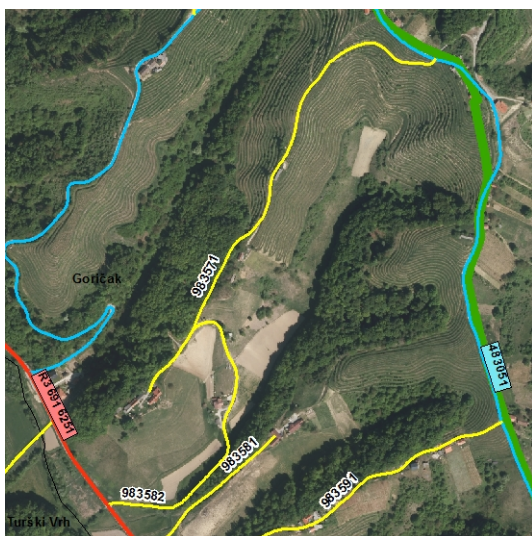


**JP 983571, JP 983582:**

Javna pot JP 983582 se podaljša do HŠ 43 glede na dejanski potek ceste v naravi, tako da del te ceste predstavlja novo kategorizacijo. JP 983571 se skrajša do JP 983582 in deloma ukine (zatečeno stanje).

**OPOMBA:** Cesta JP 983582 v delu spremembe ni lastniško urejena in je za tak predlog potrebno urediti lastniško stanje.

## PREDLAGANO STANJE:



## OBSTOJEČE STANJE:



## PREDLAGANO STANJE:



## JP 983211, JP 983212:

Javna pot JP 983211 se podaljša do HŠ 67 glede na dejanski potek ceste v naravi, tako da del te ceste predstavlja novo kategorizacijo. Prejšnji del JP 983211 pa dobi številko JP 983212.

**OPOMBA:** Cesta JP 983211 v delu spremembe ni lastniško urejena in je za tak predlog potrebno urediti lastniško stanje.





**JP 983461, JP 983471:**

Javna pot JP 983461 se podaljša po prejšnji JP 983471 glede na glavni prometni tok. Del prejšnje JP 983461 dobi številko JP 983471. Nova JP 983461 se podaljša do konca parcele št. 173/1, k. o. 466, ki predstavlja javno dobro.



**JP 983661, JP 983662:**

Javna pot JP 983661 se podaljša po prejšnji JP 983662 glede na glavni prometni tok. Del prejšnje JP 983661 pa dobi številko JP 983662.



**JP 983272, JP 983273:**

Javna pot JP 983272 se podaljša po prejšnji JP 983273 glede na glavni prometni tok. Del prejšnje JP 983272 pa dobi številko JP 983273.

**JP 983241, JP 983242:**

Javna pot JP 983241 se podaljša po prejšnji JP 983242 glede na glavni prometni tok. Del prejšnje JP 983241 pa dobi številko JP 983242.

**JP 983631, JP 983651:**

Javna pot JP 983631 se podaljša po prejšnji JP 983651 glede na glavni prometni tok. Del prejšnje JP 983631 pa dobi številko JP 983651.

**JP 983521:**

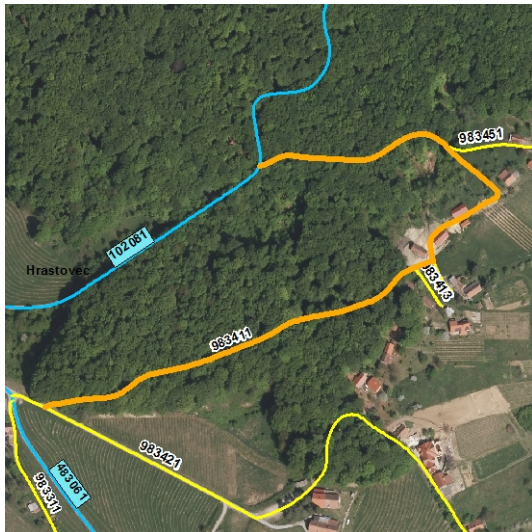
Javna pot v naselju Goričak ostane kategorizirana kljub slabšemu vzdrževanju, ker predstavlja dostop do objekta s HŠ 23.





**JP 983861, JP 983862, JP 983182, JP 983161:**

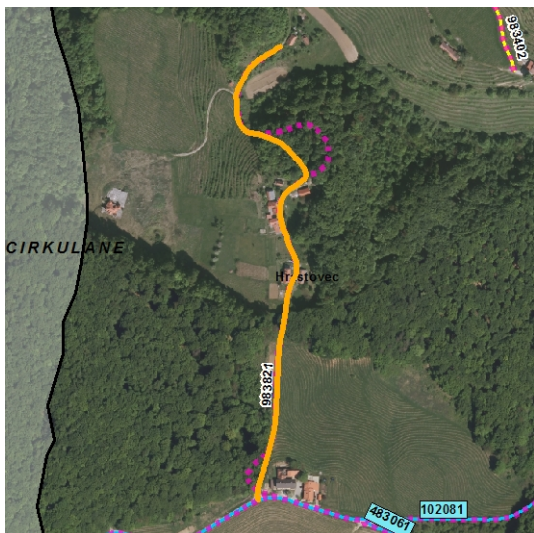
Javna pot JP 983861 se podaljša po delu prejšnje JP 983161 glede na glavni prometni tok. Del prejšnje JP 983861 pa dobi številko JP 983182. Del prejšnje JP 983161 se združi z delom JP 983541 in celo JP 983862 v enoten odsek JP 983161. Del prejšnje JP 983541 pa dobi številko JP 983862.



**JP 983411, JP 983412, JP 983413:**

Javna pot JP 983411 se podaljša po prejšnji JP 983412 in delu prejšnje JP 983811 glede na glavni prometni tok. Potek in zaris ceste se uskladi z dejanskim potekom ceste v naravi. Del prejšnje JP 983411 dobi številko JP 983412, del prejšnje JP 983811 pa številko JP 983413.



**JP 983821:**

Javni poti v naselju Hrastovec se uredi zaris ceste glede na dejanski potek ceste v naravi in se nekoliko skrajša na koncu parcele št. 1025, ki predstavlja javno dobro.

**OBSTOJEČE STANJE:****JP 983271:**

Javni poti JP 983271 se spremeni potek po prejšnji JP 983274 glede na glavni prometni tok. Prejšnji del JP 983271 se ukine, ker poteka po zasebnih zemljiščih enega lastnika, ki je tudi lastnik objekta s HŠ 106.

**PREDLAGANO STANJE:**





**JP 983121, JP 983122:**

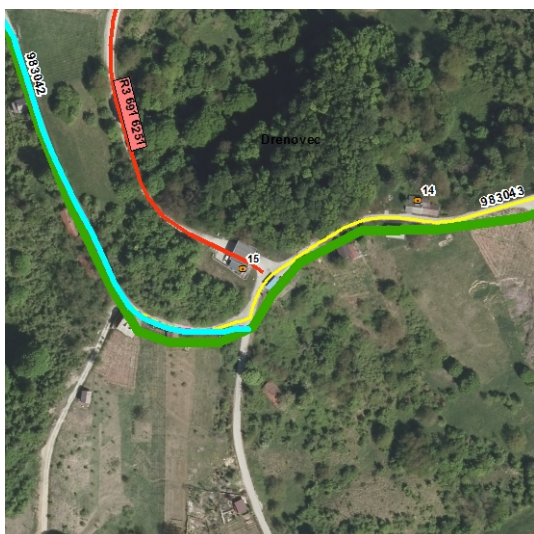
Javni poti JP 983121 se spremeni potek glede na glavni prometni tok, tako da del te ceste predstavlja novo kategorizacijo. Sprememba poteka po delu, ki predstavlja javno dobro. Prejšnji del JP 983121 dobi številko JP 983122 kot krak ceste JP 983121. Dodatno se nova JP 983121 skrajša na koncu parcele št. 65/5, kjer je odmerjena ta cesta.

### 3.2.2 Podaljšanje kategorizacije cest



**JP 983863:**

Javna pot se podaljša do uvoza k objektu za HŠ 33. Zemljišče, po katerem poteka sprememba, je javno dobro.



**JP 983042:**

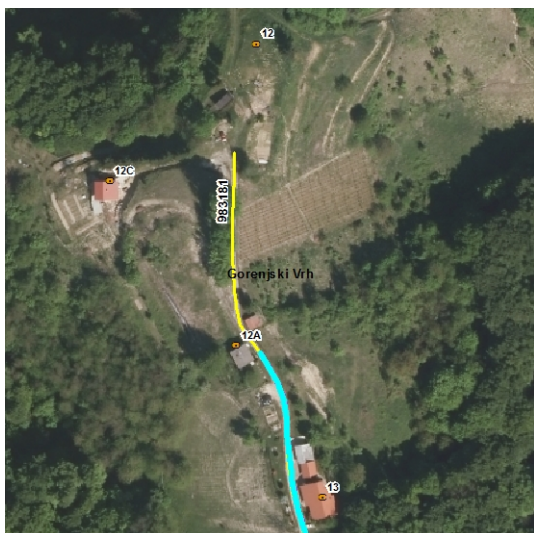
Javna pot se podaljša do odseka JP 983043 in državne ceste R3 691, ki je tik ob državni meji. Na tem mestu bo predlagano tudi novo križišče občinskih cest z državno cesto.

**JP 983221:**

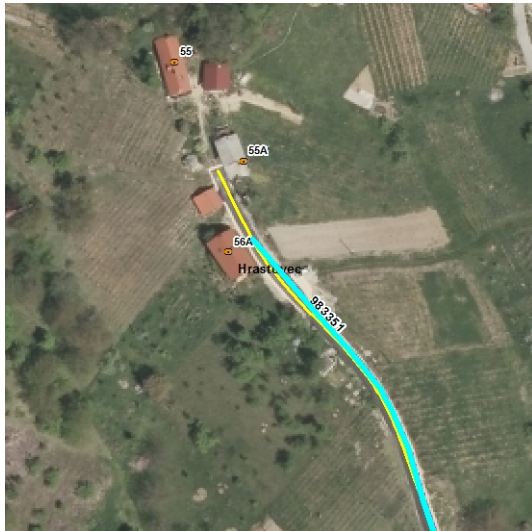
Javna pot se podaljša do konca parcele št. 562/2, ki je v lasti Občine Zavrč.

**JP 983793:**

Javna pot se podaljša do konca parcele št. 35/5, ki je v lasti Občine Zavrč.

**JP 983181:**

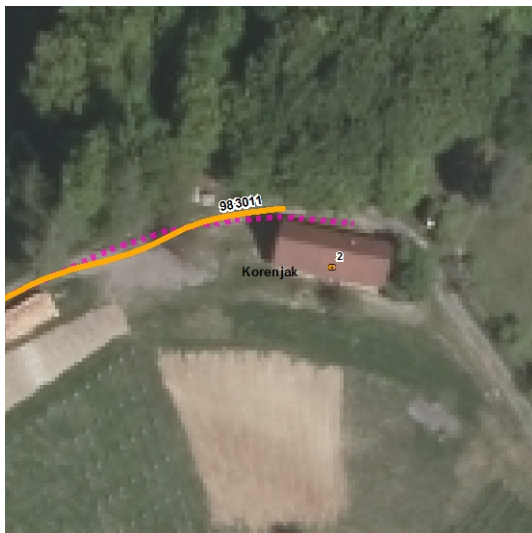
Javna pot se podaljša do konca asfalta. Zemljišče, po katerem poteka sprememba, je javno dobro.



**JP 983351:**

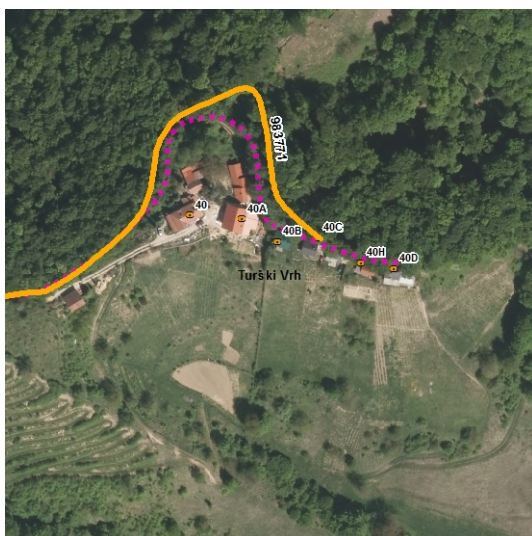
Javna pot se podaljša do konca asfalta. Zemljišče, po katerem poteka sprememba, je v lasti Občine Zavrč.

### 3.2.3 Krajšanje kategorizacije cest



**JP 983011:**

Javni poti se skrajša potek do začetka hiše.



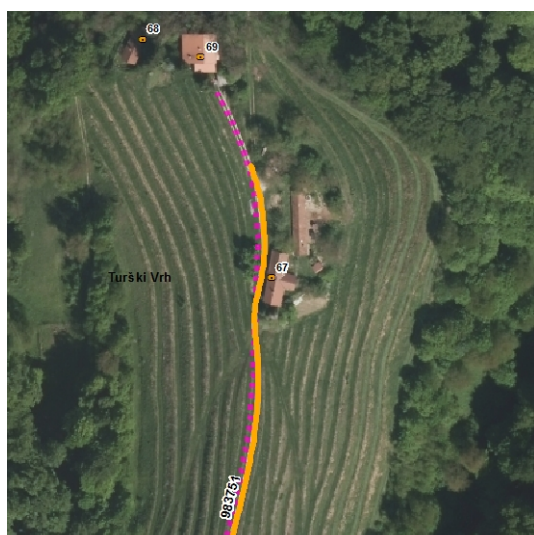
**JP 983771:**

Javni poti se skrajša potek pri vogalu hiše in uskladi zaris ceste glede na dejanski potek ceste v naravi.

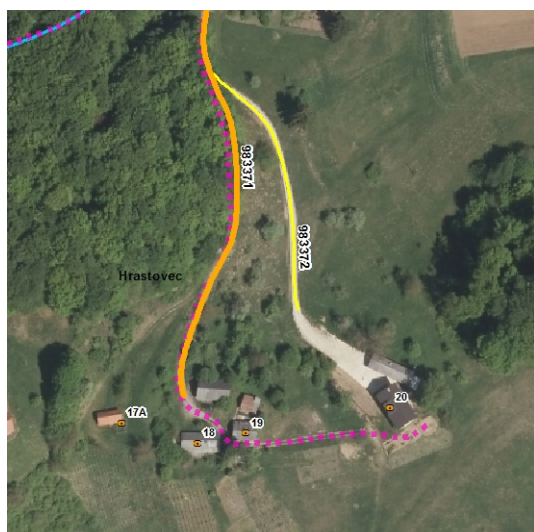


**JP 983331:**

Javni poti se skrajša potek pri vogalu objekta.

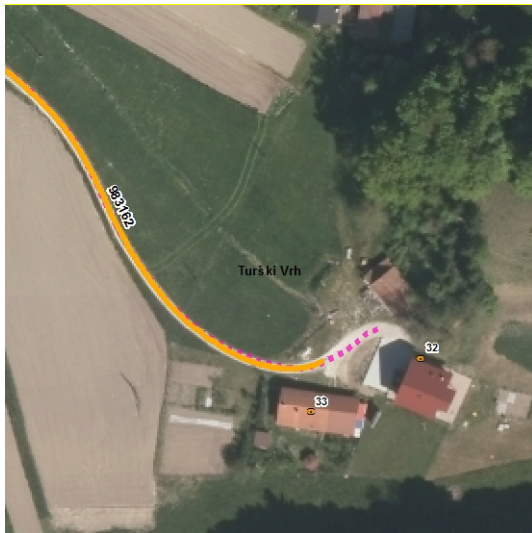
**JP 983751:**

Javni poti se skrajša potek zaradi zasebnega zemljišča.

**JP 983371:**

Javni poti se skrajša potek do prvega objekta, tako da ne jemljemo dostopa objektu s HŠ 18 in 19. Objekt s HŠ 20 pa ima dostop iz nove JP 983372.





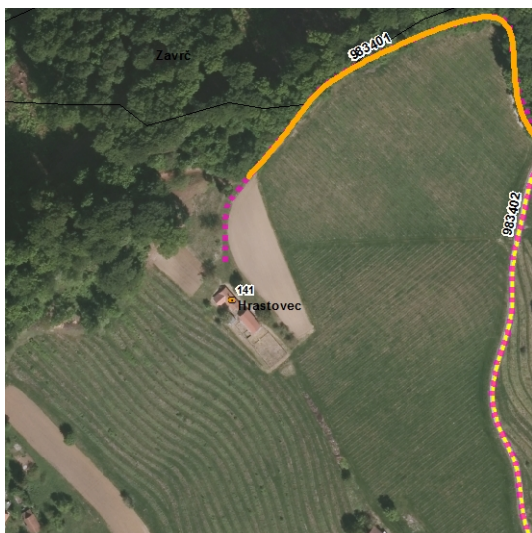
**JP 983162:**

Javni poti se skrajša potek na začetku dvorišča.



**JP 983061:**

Javni poti se skrajša potek zaradi zasebnega zemljišča na koncu parcele št. 142/4.



**JP 983401:**

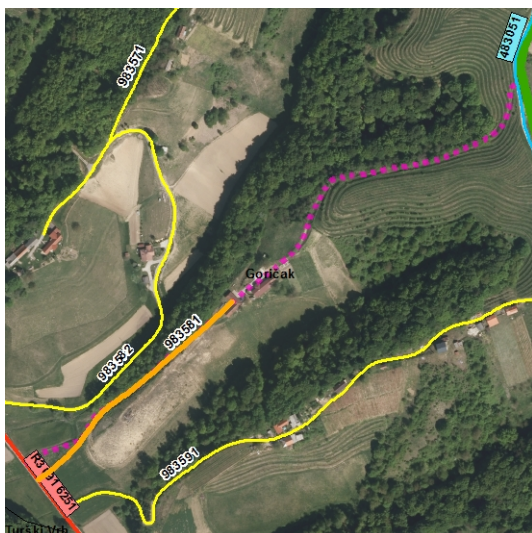
Javni poti se skrajša potek na koncu parcele št. 1025, ki predstavlja javno dobro.

**JP 983741:**

Javni poti se skrajša potek na koncu asfalta.

**JP 983801:**

Javni poti se skrajša potek do razcepa.

**JP 983581:**

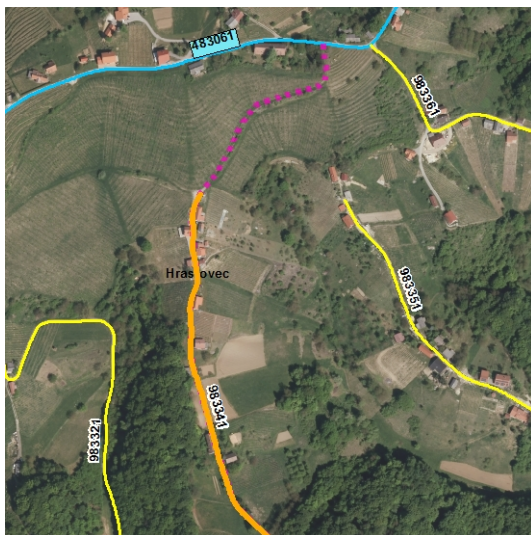
Javni poti v naselju Goričak se skrajša potek do ograje pri objektu s HŠ 47.





**JP 983191:**

Javni poti se skrajša potek do konca objekta s HŠ 24, naprej je pot v zelo slabem stanju in neprevozna.



**JP 983341:**

Javni poti se skrajša potek do konca asfalta, naprej je pot v zelo slabem stanju in neprevozna. Odseku se zaradi krajšanja spremeni usmerjenost.



**JP 983783:**

Javni poti se skrajša potek do objekta s HŠ 24, naprej cesta ne obstaja v naravi.

### 3.2.4 Ukinitev kategorizacije cest



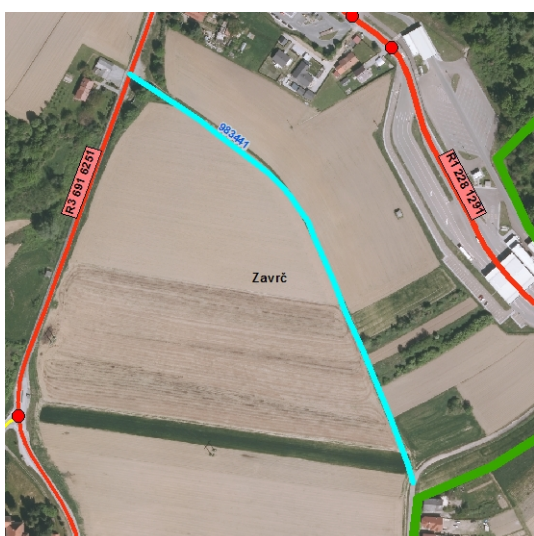
#### JP 983282:

Javna pot se ukine, saj gre za zasebni priključek ene lastnice, ki je tudi lastnica objekta s HŠ 78.



#### JP 983031:

Javna pot se ukine, saj gre neprevozno pot.



#### JP 983441:

Javna pot se ukine, saj je pot zaraščena in v slabem stanju.





**JP 983171:**

Javna pot se ukine, saj gre za zasebni priključek do hiše.



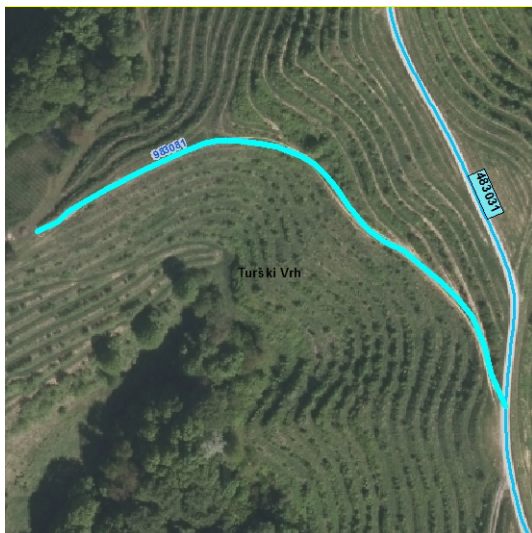
**JP 983642:**

Javna pot se ukine, saj je pot zaraščena in v slabem stanju.



**JP 983782:**

Javna pot se ukine, saj je pot zaraščena in v slabem stanju.

**JP 983081:**

Javna pot se ukine, saj je pot zaraščena in v slabem stanju.

### 3.3 Ostale uskladitve kategorizacije cest

Pri pripravi Odloka se je privzela os terenskega snemanja in 3D dolžine. Zaradi neuskkljenih križišč občinskih cest z gozdnimi cestami se bo cestno omrežje uskladilo na stikih z gozdnimi cestami z Zavodom za gozdove Slovenije.

Skladno s spremembami na cestnem omrežju se bo uskladilo tudi priključevanje občinskih cest na veljavno stanje potekov državnih cest in križišč z njimi, kjer je bilo s strani podjetja DFG Consulting d.o.o. na terenu ugotovljeno, da je le-to drugačno, kot ga narekuje trenutno veljavni sloj priključkov na državne ceste, ali le-ta ni evidentiran, pa se bo glede na ugotovitve iz terena pripravil dodatni sloj dejanskih priključevanj občinskih cest na državne ceste.

## 4 IZVEDBA PROJEKTA

### 4.1 Priprava osnutka Odloka

V sodelovanju z občinsko upravo so bili pregledani predlogi sprememb in dopolnitev kategorizacije občinskih cest ter spremembe na obstoječem občinskem cestnem omrežju, kjer so bila ugotovljena določena (topološka) neskladja glede na dejansko stanje v naravi. Pregledala se je tudi urejenost lastniških razmerij na zemljiščih, po katerih potekajo predlogi nove kategorizacije ali podaljšanja občinskih cest.

Predlagane spremembe in novi odseki cest so usklajeni s podatki terenskega snemanja, na podlagi česar so se nato kot pravilne prevzele tudi pridobljene dolžine. Ugotovljene nepravilnosti oz. neskladja z dejanskim stanjem v naravi, na katera je bila občina tudi že opozorjena, so bila tako odpravljena. Skladno z izvedenimi spremembami na občinskem cestnem omrežju so se uskladili tudi podatki o začetkih in koncih odsekov, po potrebi so se ažurirali tudi opisi posamičnih odsekov.

Glede na to se je pripravil osnutek novega Odloka o kategorizaciji občinskih cest v Občini Zavrč ter drugo pripadajoče gradivo.

S spremembo Odloka je prikazan predlog nove kategorizacije cest, ki se uporabljajo za javni promet, nekaterim odsekom se je nekoliko popravil zaris poteka osi cest glede na dejansko stanje v naravi, priključevanje na veljavno stanje potekov državnih cest in križišč z njimi, prevoznost ali drugo, nekateri odseki so se nekoliko skrajšali ali podaljšali.

Vse obrazložitve in prikazi sprememb na občinskem cestnem omrežju glede na do sedaj veljavno stanje so razvidne iz poglavja št. 3 in priloženega gradiva.

Upoštevajoč vse spremembe na občinskem cestnem omrežju se bo pripravilo gradivo za nadaljevanje postopkov na občinski ravni in pregled ter pridobitev soglasja DRSl.