



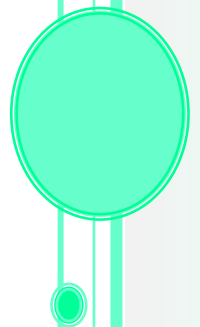
JAVNO
KOMUNALNO PODJETJE
" LOG " d.o.o.
Dobja vas 187 - RAVNE NA KOROŠKEM

PROGRAM ODVAJANJA IN ČIŠČENJA KOMUNALNE ODPADNE IN PADAVINSKE VODE

ZA OBDOBJE 2022 - 2025

na območju občine Prevalje

Ravne na Koroškem, november 2021



KAZALO

1	OSNOVNI PODATKI.....	5
1.1	PODATKI O IZVAJALCU JAVNE SLUŽBE.....	6
1.2	OBMOČJE IZVAJANJA JAVNE SLUŽBE.....	7
1.2.1	KČN LEŠE:.....	7
1.2.2	KČN MALINEK:.....	7
1.2.3	CENTRALNA ČISTILNA NAPRAVA PREVALJE:.....	8
1.2.4	Občina, v kateri se izvaja javna služba.....	9
1.2.5	Seznam aglomeracij.....	9
1.3	PREDPISI, KI DOLOČAJO NAČIN IZVAJANJA JAVNE SLUŽBE.....	9
1.4	OBMOČJE IZVAJANJA JAVNE SLUŽBE.....	11
1.4.1	Podatki o občinah, naseljih in območjih poselitve.....	11
a)	PODATKI O NASELJIH IN AGLOMERACIJAH.....	11
b)	PODATKI O ŠTEVILU PREBIVALCEV.....	12
2	PODATKI O INFRASTRUKTURI IN OSNOVNIH SREDSTVIH NAMENJENIH OPRAVLJANJU JAVNE SLUŽBE.....	13
2.1	PODATKI O JAVNIH KANALIZACIJSKIH SISTEMIH.....	13
2.1	PODATKI O KOMUNALNI ČISTILNI NAPRAVI V UPRAVLJANJU.....	14
2.2.1	KČN SBR REG LEŠE.....	14
2.2.2	KČN SBR REG MALINEK.....	15
2.2.3	CČN Prevalje.....	16
2.3	CESTNA MOTORNA VOZILA IN OPREMA ZA PREVZEM IN PREVOZ KOMUNALNE ODPADNE VODE IN NEOBDELANEGA BLATA IZ GREZNIC IN MKČN.....	17
2.4	ŠTEVILO DELOVNIH MEST, NAMENJENIH IZVAJANJU NALOG JAVNE SLUŽBE.....	17
2.4.1	Ključne aktivnosti procesa.....	18
2.5	DRUGA OSNOVNA SREDSTVA NAMENJENA IZVAJANJU JAVNE SLUŽBE.....	18
2.6	PODATKI O CENAH OBVEZNIH STORITEV JAVNE SLUŽBE.....	19
3	OPREDELITEV NAČINA IZVAJANJA JAVNE SLUŽBE.....	21
3.1	NAČIN IZVAJANJA JAVNE SLUŽBE V POSAMEZNIH STAVBAH IN PREDVIDENE SPREMEMBE V ČASU VELJAVNOSTI PROGRAMA.....	21
3.2	NAČRT VZDRŽEVANJA IN ČIŠČENJA JAVNE KANALIZACIJE.....	21
3.3	OPIS SISTEMA ZA ZAZNAVANJE IZREDNIH DOGODKOV IN NAPAK V DELOVANJU JAVNIH KANALIZACIJSKIH SISTEMOV.....	21
3.4	NAČRT UKREPOV ZA ZMANJŠEVANJE KOLIČIN PADAVINSKE ODPADNE VODE.....	21
3.5	NAČRT IZVAJANJA JAVNE SLUŽBE NA OBMOČJIH, KJER JE ZGRAJENA JAVNA KANALIZACIJA.....	22
3.6	NAČRT IZVAJANJA JAVNE SLUŽBE NA OBMOČJIH, KJER NI ZGRAJENA JAVNA KANALIZACIJA.....	23
3.7	NAČRT IZVAJANJA JAVNE SLUŽBE ZA STAVBE, IZ KATERIH SE KOMUNALNA ODPADNA VODA ODVAJA V NEPRETOČNE GREZNICE.....	23
3.8	NAČRT IZVAJANJA JAVNE SLUŽBE ZA STAVBE, IZ KATERIH SE KOMUNALNA ODPADNA VODA ODVAJA V MALE KOMUNALNE ČISTILNE NAPRAVE Z ZMOGLJIVOSTJO, MANJŠO OD 50 PE.....	24
3.9	NAČRT IZVAJANJA JAVNE SLUŽBE ZA NESTANOVANJSKE STAVBE, IZ KATERIH SE KOMUNALNA ODPADNA VODA ODVAJA V MKČN ZMOGLJIVOSTI ENAKO ALI VEČJO OD 50 PE, KI NI OBJEKT JAVNE KANALIZACIJE.....	24
3.10	NAČIN ZAGOTAVLJANJA OBDELAVE, PREDELAVE ALI ODSTRANJEVANJA BLATA IZ MKČN Z ZMOGLJIVOSTJO ENAKO ALI VEČJO OD 50 PE, IN KOMUNALNIH TER SKUPNIH ČISTILNIH NAPRAV, KI NISO OPREMLJENE ZA OBDELAVO, PREDELAVO ALI ODSTRANJEVANJE BLATA.....	24
3.11	NAČIN OBVEŠČANJA UPORABNIKOV.....	25
3.12	NAČRT IZVAJANJA POSEBNIH STORITEV Z UPORABO JAVNE INFRASTRUKTURE.....	25
4	KOLIČINE ODPADNE VODE.....	26
4.1	PODATKI O KOLIČINI KOMUNALNE ODPADNE VODE, KI NASTAJA NA OBMOČJU IZVAJANJA JAVNE SLUŽBE.....	26
4.2	PODATKI O KOLIČINI INDUSTRIJSKE ODPADNE VODE, KI SE ODVAJA V JAVNO KANALIZACIJO.....	26

4.3 NAPRAVE, KI ODVAJAJO INDUSTRIJSKO ODPADNO VODO V JAVNO KANALIZACIJO
26

Priloga 1: Opisni program vzdrževanja in čiščenja kanalskih vodov z okvirnim terminskim planom. ... 26

KAZALO TABEL

Tabela 1: Podatki o izvajalcu javne službe odvajanja in čiščenja komunalne in padavinske odpadne vode.	6
Tabela 2: Seznam občin, v katerih se izvaja javna služba odvajanja in čiščenja komunalne in padavinske odpadne vode.	9
Tabela 3: Seznam aglomeracij za občino Prevalje po Uredbi o odvajanju in čiščenju komunalne odpadne vode.	9
Tabela 4: Občinski predpisi občine Prevalje.	10
Državni predpisi.	10
Tabela 6: Seznam naselij in aglomeracij občine Prevalje, kjer se izvaja javna služba in število prebivalcev v naselju.	11
Tabela 7: Število prebivalcev.	12
Tabela 8: Priključenost v aglomeraciji Prevalje.	12
Tabela 9: Dolžina kanalizacijskega sistema v upravljanju JKP LOG.	13
Tabela 10: Komunalne čistilne naprave v upravljanju.	14
Področje javnih služb.	17
Tabela 11: Izobrazbena struktura zaposlenih.	17
Tabela 12: Ključne aktivnosti področja javnih služb.	18
Tabela 13: Stroji in naprave – vozila na področju javnih služb za področje kanalizacije.	18
Javno komunalno podjetje LOG d.o.o. izvaja javno službo odvajanja in čiščenja komunalne in padavinske odpadne vode oz. upravlja z javnimi kanalizacijskimi sistemi na območju (celotne ali njenega dela) občine Prevalje.	22
Tabela 14: Število greznic v trenutni bazi podatkov.	23
Na območjih, kjer javna kanalizacija še ni zgrajena, se komunalna odpadna voda odvaja v pretočne greznice ali MKČN. V skladu z zakonodajo bo potrebno prilagoditi odvajanje in čiščenje odpadnih vod ter nadomestiti obstoječe greznice z MKČN do 50 PE do konca leta 2021, v skladu z Uredbo.	23
Tabela 15: Količina odpadne vode.	26

SPLOŠNO

Program odvajanja in čiščenja komunalne in padavinske odpadne vode (v nadaljevanju program) je pripravljen skladno z Uredbo o odvajanju in čiščenju komunalne in padavinske odpadne vode (Ur. l. RS, št. 98/15, 76/17 in 81/19) (v nadaljevanju Uredba) in velja za obdobje štirih koledarskih let, od leta 2021 do 2024.

Program pripravi izvajalec javne službe z vsebino, določeno v 26. členu Uredbe. Po potrditvi občin program potrdi še odgovorna oseba izvajalca javne službe. Potrjen program se posreduje na Ministrstvo za okolje in prostor (v nadaljevanju MOP), predložijo se tudi potrdila občin o njihovi usklajenosti.

V primeru večjih sprememb v času veljavnosti programa izvajalec javne službe program spremeni in ga pošlje občini v potrditev, potrjenega pa na MOP.

Omenjeni program je tudi sestavni del programa za obvladovanje kakovosti poslovanja podjetja in je uvrščen med akte podjetja.

1 OSNOVNI PODATKI

Javno komunalno podjetje LOG d.o.o. je bilo ustanovljeno 15.5.1978 kot Komunalno podjetje Prevalje v ustanavljanju. Njegova naloga je bila zagotavljanje komunalne dejavnosti, ki se je tedaj pojmovala kot družbena gospodarska dejavnost, ki reproducira temeljne materialne pogoje življenja v naselju in je ozko povezana z razvojem splošnih družbeno-gospodarskih razmer v okolju, v katerem je podjetje opravljalo svojo dejavnost. Temeljni vidik opravljanja te dejavnosti je splošni interes, ki mora sicer upoštevati interes posameznika, vendar je le ta podrejen splošnemu. Dejavnost, ki jo je opravljalo podjetje, je bila opredeljena kot družbena služba in je obsegala celotno območje občine Ravne na Koroškem oz. Mežiške doline.

Kratka zgodovina JKP LOG d.o.o.:

Leto 1978 - Skupščina samoupravne komunalne interesne skupnosti občine Ravne na Koroškem je 15.5.1978 sprejela akt o ustanovitvi Komunalnega podjetja v ustanavljanju, p.o. Prevalje; leto 1978 pomeni tako ustanovitev sedanjega sodobnega javnega podjetja. Njegova naloga je bila zagotavljanje družbeno-gospodarske dejavnosti, ki reproducira temeljne materialne pogoje življenja v naselju in je ozko povezana z razvojem splošnih družbeno-gospodarskih razmer v okolju.

- Leto 1979 - Komunalno podjetje Prevalje, p.o. je bilo vpisano v sodni register Temelnjega sodišča v Mariboru dne 18.6.1979, podjetje prevzame tudi popolno odgovornost za svoje poslovanje z vsemi sredstvi, s katerimi je razpolagalo.
- Leta 1982 - se je podjetje na podlagi Zakona o komunalnih dejavnostih preoblikovalo v komunalno organizacijo združenega dela.
- Leta 1988 - je bil sprejet Zakon o podjetjih in Komunalno podjetje je iz komunalne organizacije združenega dela postalo družbeno podjetje.
- Leto 1994 - Komunalno podjetje Prevalje se je na podlagi ZGJS preoblikovalo v Javno komunalno podjetje LOG d.o.o. Javno podjetje je do leta 1997 imelo sedež na Prevaljah, od tega leta pa je njegov sedež v Občini Ravne na Koroškem, Dobja Vas 187. Dejavnosti posebnega družbenega pomena, ki jih je dotlej opravljalo podjetje so zamenjale javne službe. Dejavnost se je vselej spreminjala samo v poimenovanju, vsebinsko je ostajala nespremenjena.
- Leto 1995 - Zakon o lokalni samoupravi (Ur.l.RS 72/93) je prinesel tudi spremembe ustanoviteljstva podjetja, saj so najprej iz enega ustanovitelja »Skupščine občine Ravne na Koroškem« postale soustanoviteljice novo nastale občine: Ravne-Prevalje, Mežica in Črna.
- Leto 1996 - Sprejet statut Javnega komunalnega podjetja LOG d.o.o.
- Leto 1997 - Občinski sveti občin Ravne-Prevalje, Mežica in Črna na Koroškem so sprejeli sporazum o premoženjski delitveni bilanci.
- Leta 1998 sta iz skupne občine Ravne – Prevalje nastali dve samostojni občini in tako se je število ustanoviteljic povečalo na štiri. Občine so 100 % lastnice javnega podjetja s tem, da so deleži posameznih občin različni.
- Leta 1999 - Občinska sveta Občine Ravne na Koroškem in Občine Prevalje sprejmeta premoženjsko delitveno bilanco občin Ravne - Prevalje.
- Leta 2013 - sprejet Odlok o ustanovitvi javnega podjetja Javno komunalno podjetje Log, d.o.o., ki je bil objavljen v Uradnem listu RS št. 72/2013, z dne 30.8.2013, z namenom, da se uredi pravno-formalni status podjetja.
- Leta 2017 - izstop Občine Mežica iz lastništva podjetja.
- Leta 2020 – izplačilo Mežice in sprememba lastniških deležev v JKP LOG (Občina Ravne 55,9185%, Občina Prevalje 27,2017% ter Občina Črna 16,8798%)

1.1 PODATKI O IZVAJALCU JAVNE SLUŽBE

Tabela 1: Podatki o izvajalcu javne službe odvajanja in čiščenja komunalne in padavinske odpadne vode.

Naziv:	Javno komunalno podjetje LOG d.o.o.
Naslov:	Dobja vas 187, 2390 Ravne na Koroškem
ID DDV:	SI23002107
Odgovorna oseba:	Marjetica Tasič Bukovec, direktorica podjetja
Kontaktna oseba:	BERNARDA GRADIŠNIK
Telefonska št.:	02 870 57 45
E-pošta:	meta.bukovec@jkg-log.si , bernarda.gradisnik@jkg-log.si
Organizacijska oblika izvajalca javne službe: *	JAVNO PODJETJE

Glavne dejavnosti podjetja:

Javno komunalno podjetje LOG d.o.o. izvaja na teritoriju Mežiške doline, v občinah ustanoviteljicah naslednje dejavnosti:

1. Obvezne občinske gospodarske javne službe varstva okolja:

- oskrba s pitno vodo,
- odvajanje in čiščenje odpadne vode.
- zbiranje in prevoz komunalnih odpadkov.

V letu 2013 je predelavo in odlaganje komunalnih odpadkov prevzela družba za ravnanje z odpadki KOCEROD. V letu 2021 je predvideno, da podjetje KOCEROD prevzame zbiranje in prevoz komunalnih odpadkov.

2. Druge obvezne občinske gospodarske javne službe:

- letno vzdrževanje javnih površin,
- zimsko vzdrževanje javnih površin,
- pokopališka in pogrebna dejavnost in

3. Tržne dejavnosti:

- oskrba s pitno vodo,
- oskrba z industrijsko vodo,
- odvajanje odpadne vode,
- zbiranje, prevoz in odlaganje komunalnih odpadkov,
- urejanje javnih površin,
- pogrebna dejavnost in
- trgovina, cvetličarna Barbara.

1.2 OBMOČJE IZVAJANJA JAVNE SLUŽBE

Javno komunalno podjetje LOG d.o.o. izvaja javno službo odvajanja in čiščenja komunalne in padavinske odpadne vode oz. upravlja z javnimi kanalizacijskimi sistemi na območju občine Prevalje. Kanalizacijsko omrežje sestavlja primarno in sekundarno omrežje, sestavljeno iz mešanega in ločenega sistema kanalizacije oz. omrežja. V letu 2021 je omrežje že delno priključeno na centralno čistilno napravo, ki je novembra 2021 pričela poskusno obratovati. Projekt izgradnje kanalizacijskega omrežja in čistilne naprave je v izvajanju. Zaključek izgradnje kanalizacijskega sistema je po terminskem planu predviden v letu 2021 oz. v začetku leta 2022.

1.2.1 KČN LEŠE:

Občina Prevalje je s projektom Ureditev vaškega jedra Leše, faza II, obnovila javno kanalizacijsko omrežje in zgradila malo biološko čistilno napravo s kapaciteto čiščenja 75 PE. Obravnavana KČN je bila zgrajena za namen čiščenja komunalne odpadne vode iz 15-ih gospodinjstev, v katerih jih je prebivalo 44 oseb. Vsa gospodinjstva so tudi že priključena na KČN. Čistilna naprava SBR_REG_75 PE, proizvajalca Regeneracija akva d.o.o. je izdelana skladno s standardom SIST EN 12255-6:2002 in deluje na principu sekvenčnega biološkega reaktorja z mehanskim predčiščenjem. Z obratovanjem je pričela v letu 2012; prve meritve pa so bile opravljene po vzpostavitvi stabilnih obratovalnih razmer obratovanja KČN in sicer v drugi polovici novembra 2012.

Komunalna odpadna voda doteka na KČN po ločeni sanitarni kanalizaciji v prvo stopnjo čiščenja, kjer poteka mehansko čiščenje z usedanjem in izločanjem plavajočih snovi. Za tem sledi postopek biološkega čiščenja SBR (sekvenčni biološki reaktor), z vpihovanjem zraka. Zagotovljeni pogoji (ustrezna temperatura, prisitnost zadostne količine hranljivih snovi v vodi ter optimalna količina kisika) omogočajo razvoj različnih združb mikroorganizmov, ki prevzamejo organsko ter delno mineralno snov iz odpadne vode in jo spremenijo v nove organizme, ki tvorijo kosme aktivnega blata in se v času mirovanja posedejo. Fazi prezračevanja sledi faza usedanja, ko se aktivno blato loči od prečiščene vode in se poseda na dno reaktorja. Cikel saržnega čiščenja, ki se izvaja 8 ur se zaključi s prečrpavanjem očiščene vode preko merilnega mesta ter iztoka po odtočnem kanalu v Leški potok. Za primer večjih padavin je preventivno iz mehanske stopnje KČN vgrajen varnostni preliv, tako da bo eventualni višek vode odtekal direktno v potok. Iz gospodinjstev do KČN vodi ločen kanalizacijski sistem, ki naj nebi dopuščal vdora meteorne vode.

Praznjenje mehanske stopnje je predvideno enkrat letno oziroma pogosteje, če je to potrebno. Priporočljivo pa je, da se izprazni, ko je zapolnjeno 2/3 koristne prostornine mehanske stopnje KČN. Zgornji sloj maščobe in ostalih plavajočih delcev ne sme biti debelejši od 16 cm. Letno naj bi se iz KČN tako prečrpalo ca 22 m³ blata.

Obravnavana KČN se ne nahaja na vodovarstvenem območju zajetja pitne vode in tudi ne na prispevnem območju kopalne vode ter tudi ne na občutljivem območju evtrofikacije.

Komunalna čistilna naprava Leše ne leži v aglomeraciji, določeni s strani države. Danes je na KČN Leše priključenih 16 gospodinjstev v katerih prebiva 44 prebivalcev. Dosežen učinek čiščenja z merjenjem KPK je bil dosežen 94,31 % in po BPK₅ 95,58 %.

1.2.2 KČN MALINEK:

Komunalna čistilna naprava Malinek ne leži v aglomeraciji, določeni s strani države. Na KČN Malinek je priključeno naselje Dolga Brda – Malinek. Po podatkih naročnika, je bila v letu 2018 vključena v obratovanje komunalna čistilna naprava v naselju Dolga brda - Malinek, v

občini Prevalje. Prve meritve so bile opravljene po vzpostavitvi stabilnih obratovalnih razmer obratovanja KČN. Industrijske naprave na to KČN niso priključene. KČN je namenjena čiščenju odpadne vode iz stanovanjskih hiš.

KČN SBR na lokaciji Malinek je dimenzionirana za porabo 150 l pitne vode na osebo na dan, pri obremenitvi 60 g BPK₅/Pedan. V KČN SBR Malinek odpadna voda priteka v mehanski del naprave, kjer se večji delci usedajo. Nato se voda preko črpalk prečrpa v biološko stopnjo, kjer poteka biološko čiščenje z vpihavanjem zraka, nato se očiščena voda prečrpa naprej v vodotok. KČN je opremljena z odzračevalnim sistemom, ki omogoča odvod fermentacijskih plinov. KČN je vkopana v zemljo, nad zemljo je del vstopnih jaškov in zračnik. KČN Malinek temelji na principu čiščenja odpadne vode z aktivnim blatom. Princip delovanja je v tem, da se aktivno blato za mešanje in prezračevanje vzdržuje v stalnem gibanju. Tip KČN Malinek je ČN SBR REG 150, kapaciteta naprave je 22,5m³/dan, prostornina mehanske stopnje je 20,8 m³ in prostornina biološke stopnje je 16,9 m³. Letni povprečni učinek čiščenja po KPK je 80,7% in po BPK₅ je 92,96%.

KČN ne dosega zahtevane stopnje čiščenja, kar poskušamo odpraviti z različnimi pristopi.

1.2.3 CENTRALNA ČISTILNA NAPRAVA PREVALJE:

Občina Prevalje izvaja projekt »Odvajanje in čiščenje odpadne vode v porečju Meže: SKLOP 2 (OBČINA PREVALJE). Gradi se centralna čistilna naprave Prevalje s SBR tehnologijo s simultano aerobno stabilizacijo za 7000 PE. Čistilna naprava se gradi na levem bregu reke Meže in obsega tri objekte (Tehnološko upravno stavbo, Tehnološke bazene in zgoščevalec blata ter Merilno mesto na iztoku), zunanjo ureditev platoja ČN, dotok iz RUB bazena na ČN in iztok iz merilnega mesta na iztoku v reko Mežo, komunalno infrastrukturo kompleksa, komunalne priključke na GJI ter dovozno cesto do ČN.

TEHNOLOŠKO – UPRAVNI OBJEKT: Enotažen objekt s podzemnimi bazeni, ki se deli na tehnološki in upravni del se gradi na parc. št. 74/9 k.o. Farna vas in 560/1, k.o. Stražišče.

TEHNOLOŠKI BAZENI IN ZGOŠČEVALEC BLATA : Objekt je sestavljen iz tehnoloških bazenov (Selektor 1 in 2, SBR bazen 1 in 2 ter zgoščevalec in aerobna stabilizacija blata ter zalogovnik blata). Gradi se na parc. št. 74/9 k.o. Farna vas.

DOTOK NA ČN: Kanalizacija na ČN doteka iz RUB bazena prek cevi DN 400 v naklonu 1%. Kanal je dimenzioniran na maksimalni pretok na ČN (Q_{max}=61.7 l/s). Vzorčenje odpadne vode na dotoku je možno v objektu 1 (pred grobimi grabljami).

Poleg vtoka iz RUB je predviden tudi vtok iz južne smeri (prečkanje reke Meže), ki je deloma tlačni vod PED N 90 mm; l = 48,3 m, deloma pa tudi gravitacijski, PVC DN 200 mm, l = 9,7 m.

IZTOK IZ ČN: Iztok iz ČN teče v reko Mežo. Kanal je dimenzioniran na maksimalni pretok iz merilnega mesta. Predvidene so PVC cevi DN 500 mm ter betonski jaški, dolžina iztočnega kanala je 52,8 m. Iztočni kanal je položen na betonsko posteljico zaradi pojava visokih voda in morebitnega spiranja posteljice.

Izpustna glava: zaradi visokih voda Meže se na iztočno cev vgradi protipovratno zaklopko. Izpustna glava s protipovratno zaklopko je pod naklonom brežine vodotoka in ne sega v njegov svetel profil. Obstoječo zaščito bregov se je po izvedenih delih povrnilo v prvotno stanje.

Učinek čiščenja: V skladu z 10.členom Uredbe o odvajanju in čiščenju komunalne odpadne vode (Ur.l. RS št. 98/15, 76/17 in 81/19) so za ČN manjše od 10.000PE predpisane naslednje mejne vrednosti:

parameter	izražen kot	enota	MDK
neraztopljene snovi		mg/l	35
amonijev dušik	N	mg/l	10
KPK	O ₂	mg/l	125

učinek čiščenja KPK	%	%	80
BPK5	O2	mg/l	25
učinek čiščenja BPK5	%	%	90
celotni dušik	N	mg/l	/(1)
učinek čiščenja celotnega	%	%	-
celotni fosfor	P	mg/l	-
učinek čiščenja celotnega	%	%	-

Poskusno obratovanje: S poskusnim obratovanjem ČN je izvajalec gradnje pričel z začetkom novembra 2021. S poskusnim obratovanjem čistilne naprave je potrebno preskusiti delovanje vgrajenih instalacij in opreme ter ugotoviti kvaliteto opravljenih del in vgrajenega materiala ter odpraviti morebitne napake. S poskusnim obratovanjem je potrebno tudi preveriti ali so doseženi predpisani parametri tehnološkega procesa in ali doseženi parametri tehnološkega procesa zagotavljajo varne delovne razmere in ne presegajo s predpisi dovoljenih vplivov na okolje. Za pričetek poskusnega obratovanja je bilo potrebno zagotoviti vsaj 30% predvidene obremenitve ČN.

1.2.4 Občina, v kateri se izvaja javna služba

Tabela 2: Seznam občin, v katerih se izvaja javna služba odvajanja in čiščenja komunalne in padavinske odpadne vode.

OBČINA	ID OBČINE
PREVALJE	175

1.2.5 Seznam aglomeracij

Tabela 3: Seznam aglomeracij za občino Prevalje po Uredbi o odvajanju in čiščenju komunalne odpadne vode.

AGLOMERACIJA	ID AGLOMERACIJE
Občina Prevalje	
Šentanel	8066
Prevalje	8136
Leše	8102

1.3 PREDPISI, KI DOLOČAJO NAČIN IZVAJANJA JAVNE SLUŽBE

Javno komunalno podjetje LOG d.o.o., kot izvajalec obvezne občinske gospodarske javne službe odvajanja in čiščenja komunalne in padavinske odpadne vode, izvaja naloge in obveznosti v okviru storitve javne službe na območjih občin, za katere je pooblaščen na osnovi občinskih predpisov in v obsegu, ki ga določajo Uredbe oz. Odloki posamezne občine.

Za območja, ki so opremljena z javnim kanalizacijskim sistemom se zagotavlja storitev obvezne občinske gospodarske javne službe odvajanja in čiščenja komunalne in padavinske odpadne vode v okviru trenutne kapacitete, z namenom zagotavljanja nemotenega odvajanja ter doseganja ustreznih zakonsko določenih parametrov in učinkov čiščenja odpadnih voda.

Vzporedno z izvajanjem operativnih storitev delovanja kanalizacijskega sistema se analizira in evidentira vse bistvene in zahtevane podatke, ki se letno v obliki poročil in programov posredujejo pristojnim institucijam.

Za območja, kjer se komunalna odpadna voda odvaja v male komunalne čistilne naprave (v nadaljevanju MKČN), nepretočne ali obstoječe greznice zagotavljamo prevoz in odvoz blata MKČN in obstoječih greznic v nadaljnjo obdelavo na centralno čistilno napravo Ravne ter tudi za komunalne odpadne vode iz nepretočnih greznic. Po končanem poskusnem obratovanju CČN Prevalje in nekaj tudi med njim pa bomo odvažali greznične gošče v CČN Prevalje, kjer je že urejen sprejem le teh. Vzporedno z izvajanjem storitev se analizira in evidentira zahtevane podatke, ki se letno posredujejo pristojnim institucijam. Po zaključku projekta »Odvajanje in čiščenje odpadne vode v porečju Meže: SKLOP 2 (OBČINA PREVALJE)« se bo to izvajalo na centralni čistilni napravi Prevalje.

Tabela 4: Občinski predpisi občine Prevalje.

OBČINA	Prevalje	MID OBČINE	21428043
PREDPIS O DOLOČITVI IZVAJALCA JAVNE SLUŽBE	DATUM OBJAVE	OBJAVA	
Statut Občine Prevalje	24. 12. 2015	UGSO, ŠT: 70/2015	
Odlok o javni kanalizaciji v Občini Prevalje	29.3.2002	Ur. l. RS, št. 28/2002 in UGSO, št. 40/2014	
PREDPIS O NAČINU IZVAJANJA JAVNE SLUŽBE	DATUM OBJAVE	OBJAVA	
Odlok o javni kanalizaciji v Občini Prevalje	29.3.2002	Ur. l. RS, št. 28/2002 in UGSO, št. 40/2014	

Državni predpisi.

- Zakon o varstvu okolja (Uradni list RS, št. 39/06 – uradno prečiščeno besedilo, 49/06 – ZMetD, 66/06 – odl. US, 33/07 – ZPNačrt, 57/08 – ZFO-1A, 70/08, 108/09, 108/09 – ZPNačrt-A, 48/12, 57/12, 92/13, 56/15, 102/15, 30/16, 61/17 – GZ, 21/18 – ZNOrg, 84/18 – ZIURKOE in 158/20);
- Uredbo o odvajanju in čiščenju komunalne odpadne vode (Uradni list RS, št. 98/15, 76/17 in 81/19);
- Uredbo o uporabi blata iz komunalnih čistilnih naprav v kmetijstvu (Uradni list RS, št. 62/08);
- Operativni program odvajanja in čiščenja odpadnih voda (Sklep vlade RS, novelacija september 2020);
- Uredbo o emisiji snovi in toplote pri odvajanju odpadne komunalne vode v vode in javno kanalizacijo (Uradni list RS, št. 64/2012 , 64/2014, 98/2015);

- Pravilnikom o prvih meritvah in obratovalnem monitoringu odpadnih voda ter o pogojih zanjegovo izvajanje (Uradni list RS, št. 94/2014 , 98/2015);
- Uredbo o okoljski dajatvi za onesnaževanje okolja zaradi odvajanja odpadnih voda (Uradni listi RS, št. 80/2012,98/2015);
- Uredba o metodologiji za oblikovanje cen storitev obveznih občinskih gospodarskih javnih služb varstva okolja (Uradni list RS, št. 87/12, 109/12, 76/17 in 78/19);
- občinskimi odloki s področja odvajanja in čiščenja odpadnih voda (navedeni v točki 1.2 programa).

1.4 OBMOČJE IZVAJANJA JAVNE SLUŽBE

1.4.1 Podatki o občinah, naseljih in območjih poselitve

a) PODATKI O NASELJIH IN AGLOMERACIJAH

Tabela 6: Seznam naselij in aglomeracij občine Prevalje, kjer se izvaja javna služba in število prebivalcev v naselju.

OBČINA: PREVALJE, MID OBČINE: 21428043

IME NASELJA	MID NASELJA	ŠT. PREBIVALCEV V AGLOMERACIJI	IME AGLOMERACIJE IN ID	ŠT. PREBIVALCEV V NASELJU	NAČIN IZVAJANJA JAVNE SLUŽBE
Leše	10127734	400	Leše, 8102	581	Javna kanalizacija - delno
Prevalje	10127882	4.448	Prevalje, 8136	4.482	Javna kanalizacija
Šentanel	10127963	40	Šentanel, 8066	195	Javna kanalizacija - delno

Javno komunalno podjetje LOG zagotavlja storitve javne službe odvajanja in čiščenja odpadne in padavinske vode na področju Občine Prevalje.

b) PODATKI O ŠTEVILU PREBIVALCEV

Tabela 7: Število prebivalcev

OBČINA	ŠTEVILO PREBIVALCEV V OBČINI	ŠTEVILO PREBIVALCEV, ZA KATERE SE IZVAJA ODVAJANJE KOMUNALNE ODPADNE VODE V JAVNO KANALIZACIJO	ŠTEVILO STAVB, PRIKLJUČENIH NA JAVNO KANALIZACIJO	ŠTEVILO PREBIVALCEV, ZA KATERE SE IZVAJAJO STORITVE PREVZEMA BLATA IZ MALIH KOMUNALNIH ČISTILNIH NAPRAV	ŠTEVILO PREBIVALCEV, ZA KATERE SE IZVAJAJO STORITVE PRAZNJENJA NEPRETOČNIH GREZNIC OZIROMA OBSTOJEČIH GREZNIC
PREVALJE	6.785	4.539	1.042	27	570

Tabela 8: Priključenost v aglomeraciji Prevalje

Število priključenih prebivalcev in ostale dejavnosti (PE) v aglomeraciji Prevalje – obstoječe stanje in bodoče stanje po izvedbi investicije

Aglomeracija ID 8136 Prevalje	Obremenitev v aglomeraciji (PE)	Obstoječe stanje (PE) - leto 2017	Bodoče stanje (PE) - leto 2021	Dodatni priključeni (PE)
Odvajanje odpadne vode – JGS				
PE prebivalci	4.421	4.121	4.350	229
PE storitve (šolstvo, vrtci..)ostali	97	97	97	0
PE podjetja	1.596	1.596	1.596	
PE skupaj	6.105	5.814	6.043	229
% priključenosti		95,23%	98,98%	
Čiščenje odpadne vode- JGS				
PE prebivalci	4.412	0	4.350	4.350
PE storitve (šolstvo, vrtci..)ostali	97	0	97	97
PE podjetja	1.596	0	1.596	1.596
PE skupaj	6.105	0	6.043	6.043
% priključenosti		0,00%	98,98%	

2 PODATKI O INFRASTRUKTURI IN OSNOVNIH SREDSTVIH NAMENJENIH OPRAVLJANJU JAVNE SLUŽBE

2.1 PODATKI O JAVNIH KANALIZACIJSKIH SISTEMIH

Javno kanalizacijsko omrežje je sistem kanalskih vodov, kanalov in jarkov ter z njim povezanih tehnoloških objektov, kot so: peskolovi, lovilci olj in maščob, črpališča za prečrpavanje odpadne vode in podobnih, ki služijo za odvajanje komunalne, industrijske in padavinske odpadne vode na območju naselja ali njegovega dela.

Kanalizacijsko omrežje je glede na vrsto odpadne vode, po katerem se odpadna voda odvaja razdeljeno na mešano in ločeno javno kanalizacijo. Po mešanem kanalizacijskem sistemu se odvaja komunalna, padavinska in industrijska odpadna voda skupaj, medtem ko se po ločenem odpadnem kanalu odvaja komunalna in industrijska odpadna voda in po ločenem padavinskem kanalu, padavinska odpadna voda.

Primarno kanalizacijsko omrežje javne kanalizacije je sistem kanalov in jarkov ter z njimi povezanih objektov in tehnoloških sklopov (npr. peskolovi, lovilniki olj, črpališča, in druge naprave za prečrpavanje odpadne vode, zadrževalniki, razbremenilniki, črpališča in podobno), ki so namenjeni odvajanju odpadnih vod iz dveh ali več sekundarnih kanalizacijskih omrežij.

Sekundarno kanalizacijsko omrežje javne kanalizacije je sistem kanalov in jarkov ter z njimi povezanih objektov in tehnoloških sklopov (npr. peskolovi, lovilniki olj, črpališča, in druge naprave za prečrpavanje odpadne vode, zadrževalniki, razbremenilniki in podobno), ki so namenjeni odvajanju odpadnih vod.

V spodnji tabeli so podane dolžine kanalizacijskega sistema po posamezni občini, ki jih ima Javno komunalno podjetje LOG v upravljanju. Skupna dolžina kanalizacijskega sistema, ki vključuje primarne in sekundarne vode in vode za odvajanje padavinske vode, znaša 93.782 metrov.

Tabela 9: Dolžina kanalizacijskega sistema v upravljanju JKP LOG.

OBČINA	DOLŽINA KANALSKIH VODOV SEKUNARNEGA IN PRIMARNEGA OMREŽJA (m)	DOLŽINA KANALSKIH VODOV ZA ODVAJANJE PADAVINSKE VODE (m)	DOLŽINA MEŠANEGA KANALIZACIJSKEGA SISTEMA (m)	DOLŽINA FEKALNEGA KANALIZACIJSKEGA SISTEMA (m)
Leto 2017				
PREVALJE	46.891	12.989	24.797	9.105

2.1 PODATKI O KOMUNALNI ČISTILNI NAPRAVI V UPRAVLJANJU

Javno komunalno podjetje LOG ima v upravljanju tipsko biološko čistilno napravo in sicer je v letu 2012 prevzelo komunalno čistilno napravo Leše (75 PE) in komunalno čistilno napravo SBR REG 150 Malinek (150PE).

Tabela 10: Komunalne čistilne naprave v upravljanju.

MKČN	ID KČN	X	Y	ALI JE KČN OPREMJENA ZA SPREJEM IN ODBELAVO BLATA Z DRUGIH ČN? [DA/NE]
LEŠE (75 PE)	10620	154117	493408	NE
MALINEK (150PE)		156858	489726	NE

2.2.1 KČN SBR REG LEŠE

Tipška biološka čistilna naprava Leše, kapacitete 75 PE, se nahaja na parceli številka 241/20, k.o. 892-Leše, ki je do celote v lasti Občine Prevalje. Očiščena voda se vodi kot iztok v Leški potok.

Na KČN Leše se zagotavljajo naslednje stopnje čiščenja:

- mehansko (primarno) čiščenje v mehanski stopnji (13,4 m³),
- biološko (sekundarno) čiščenje (8,4 m³): biološka stopnja s krmiljenjem, ki deluje časovno sekvenčno in obsega tri stopnje v okviru enega ciklusa (8 h): polnjenje, prezračevanje, usedanje in bistrenje, praznjenje.

Volumen KČN je takšen, da zagotavlja ustrezno čiščenje komunalne odpadne vode s pretokom max. 11,2 m³ dnevno. Blato iz KČN se občasno (1-krat letno) izčrpa in odpelje na nadaljnjo obdelavo na večjo ČN.

KČN SBR Reg Leše je projektirana za obremenitev 75 PE. V času izvedbe prvih meritev je bila obremenitev čistilne naprave okrog 53 %, priključenih je 40 prebivalcev.



- **Opis tehnologije čiščenja**

ČN SBR REG so izdelane skladno s standardom SIST EN 12255-6:2002 - Čistilne naprave za odpadno vodo - Postopek z aktivnim blatom. Šaržna (Batch) obremenitev pri SBR postopku omogoča odlično prilagajanje biologije na različne dotočne pogoje, s katerimi se dosegajo dobri rezultati oz. zahtevani učinke čiščenja odpadnih vod.

Odpadna voda priteka v mehanski del (stopnjo) biološke čistilne naprave, v usedalnik, kjer se večji delci usedajo. Nato se voda prečrpa v drugi del naprave, biološko stopnjo. V biološki stopnji se aktivno blato z mešanjem in prezračevanjem vzdržuje v stalnem gibanju. V tej stopnji poteka naravno samočiščenje in se raztopljene in neusedljive organske snovi pretvorijo v usedljivo obliko. Pri tem imajo velik pomen mikroorganizmi, ki tvorijo razpršeno biomaso.

Mikroorganizmi potrebujejo za razvoj hranilne snovi, ustrezno temperaturo odpadne vode in zadostno količino kisika. V ta namen se v biološki stopnji vpahuje v odpadno vodo zrak. Omenjena faza se imenuje faza aeracije in ji sledi faza sedimentacije. V fazi usedanja se voda zbistri in je očiščena, je v skladu s predpisi za odvajanje v vodotoke. Po fazi sedimentacije črpalka omogoči iztok očiščene vode iz čistilne naprave.

- **Učinek čiščenja**

V času poskusnega obratovanja smo dosegli učinek čiščenja (vzorčenje, 20.11.2012): KPK 96,9 % in BPK₅ 98,8 %.

2.2.2 KČN SBR REG MALINEK

Tipska biološka čistilna naprava Malinek, kapacitete 150 PE, se nahaja na parceli številka 529/2, k.o. 875-Dolga brda, ki je v celoti v lasti Občine Prevalje. Očiščena voda se vodi kot iztok v hudourniški jarek.

V ČN SBR odpadna voda priteka v mehanski del naprave, kjer se večji delci usedajo. Nato se vodo preko črpalk prečrpa v biološko stopnjo, kjer poteka biološko čiščenje z vpihovanjem zraka, nato se očiščena voda prečrpa naprej v potok.

KČN je opremljena z odzračevalnim sistemom, ki omogoča odvod fermentacijskih plinov. KČN je vkopana v zemljo, nad zemljo je le del vstopnih jaškov s pohodnimi pokrovi in zračnik, ki odvaja zrak iz biološke stopnje ČN SBR.

V obdobju poskusnega obratovanja februar - oktober 2019 se je na čistilni napravi čistilo 1340 m³ odpadne vode. Prve meritve so bile izvedene v skladu s Pravilnikom o prvih meritvah in obratovalnem monitoringu odpadnih voda (Uradni list RS, št. 94/14 in 98/15), kjer sta predpisani dve meritvi v okviru izvajanja prvih meritev ter Uredbo o odvajanju in čiščenju komunalne odpadne vode (Uradni list RS, št. 98/15 in 76/17).

Izvedene so bile meritve parametrov KPK in BPK₅ na vtoku in iztoku iz čistilne naprave. Vzorčenje je bilo izvedeno na vtoku in iztoku iz naprave:

- na vtoku (X=156866, Y=489718) 2 uri in
- na iztoku (X=156858, Y=489726) 2 uri.

Gre za ČN SBR REG 150, proizvajalca Regeneracija d.o.o., Lesce, kapaciteta ČN je 22,5 m³/dan, prostornina mehanske stopnje je 20,8 m³, prostornina biološke stopnje je 16,9 m³.

- **Učinek čiščenja**

V času poskusnega obratovanja smo dosegli učinek čiščenja: KPK 80,70 % in BPK₅ 91,78.



2.2.3. CČN Prevalje

Z 8. 11. 2021 je pričela poskusno obratovati CČN Prevalje, ki se bo predvidoma po enem letu poskusnega obratovanja predala v upravljanje JKP LOG d.o.o.

Centralna čistilna naprava Prevalje je čistilna naprava s SBR tehnologijo s simultano aerobno stabilizacijo za 7000 PE. Čistilna naprava je na levem bregu reke Meže in obsega tri objekte (Tehnološko upravno stavbo, Tehnološke bazene in zgoščevalec blata ter merilno mesto na iztoku)

TEHNOLOŠKO – UPRAVNI OBJEKT: Enoetažen objekt s podzemnimi bazeni, ki se deli na tehnološki in upravni del.

TEHNOLOŠKI BAZENI IN ZGOŠČEVALEC BLATA: Objekt je sestavljen iz tehnoloških bazenov (Selektor 1 in 2, SBR bazen 1 in 2 ter zgoščevalec in aerobna stabilizacija blata ter zalogovnik blata).

DOTOK NA ČN: Kanalizacija na ČN doteka iz RUB bazena prek cevi DN 400 v naklonu 1%. Kanal je dimenzioniran na maksimalni pretok na ČN (Q_{max}=61.7 l/s). Vzorčenje odpadne vode na dotoku je v objektu 1 (pred grobimi grabljami).

Voda v CČN doteka iz RUB bazena in iz dotoka kanala D iz smeri zaselka Pri Brančurniku, kjer reko Mežo prečka tlačni vod PED N 90 mm; l = 48,3 m.

IZTOK IZ ČN: Iztok iz ČN teče v reko Mežo v PVC ceveh DN 500 mm.

Izpustna glava s protipovratno zaklopko je pod naklonom brežine vodotoka in ne sega v njegov svetel profil. Obstoječo zaščito bregov se je po izvedenih delih povrnilo v prvotno stanje.

Učinek čiščenja: od novembra 21 do novembra 22 bo za učinek čiščenja, ki mora biti usklajen z Uredbo, skrbel izvajalec izgradnje čistilne naprave, ki mora mesečno izdelovati poročila, prav tako mora izdelati meritve ter poročila še posebej za hrup in vonj. Po novembru 22 bo meritve izvajal upravljavec.

2.3 CESTNA MOTORNA VOZILA IN OPREMA ZA PREVZEM IN PREVOZ KOMUNALNE ODPADNE VODE IN NEOBDELANEGA BLATA IZ GREZNIC IN MKČN

Za praznjenje greznic uporabljamo vozilo znamke MERCEDES-BENZ, z velikostjo cisterne 6 m³.

To greznično goščo se z vakuumsko črpalko odvaža in odlaga na za to posebej pripravljeno mesto na ČN Ravne, po izgradnji centralne čistilne naprave Prevalje pa se bodo prevzemala na njej. Sesalne cevi, namenjene za črpanje, se nabavljajo pri različnih dobaviteljih glede na ceno. Najpogosteje so to cevi premera 100 mm.

V opremi vozila je cevi dolžine približno 20 m. Standardna oprema vozila so tudi razni pripomočki, ki se pogosto uporabljajo, odvisno od vrste dela (vrvna lestev, kramp, lopata, vedro, vrvi, grebljica....).

Za preglede kanalizacije uporabljamo kamero.

2.4 ŠTEVILO DELOVNIH MEST, NAMENJENIH IZVAJANJU NALOG JAVNE SLUŽBE

Področje javnih služb

Tabela 11: Izobrazbena struktura zaposlenih

NAZIV	STOPNJA IZOBRAZBE	ŠTEVILO ZAPOSLENIH
Dipl. ing.	VII	1
Upr. del.	VI	1
Tehnik - SI	V	2
SPI	IV	3
NPI	III	1
SKUPAJ ZAPOSLENIH na področju javnih služb		8

SI- srednje šolska izobrazba

SPI- srednje poklicno izobraževanje

NPI- nižje poklicno izobraževanje

2.4.1 Ključne aktivnosti procesa

Tabela 12: Ključne aktivnosti področja javnih služb

ZŠ	IZVAJALEC – ODGOVOREN	AKTIVNOST	DOKUMENTACIJA
1. VODENJE PROCESA javnih služb	Tehnični vodja procesa in referent javnih služb	Nadzorna funkcija procesa: <ul style="list-style-type: none"> - Organizacija dela - Plani dela 	Program oskrbe s pitno vodo, program odvajanja in čiščenja odpadnih vod, organizacija dela javnih površin, plani
	Voznik cisterne PK; NK delavec	Nadzorni obhodi in zapis ugotovitev <ul style="list-style-type: none"> - vzdrževalec - voznik - v primeru neskladnosti se odpre DN oz. aktivnost za odpravo neskladnosti - obravnava na tedenskem sestanku Saniranje okvar oz. pomanjkljivosti (neskladnosti) <ul style="list-style-type: none"> - vodja odredi oz. dodeli nalogo vzdrževalcu (ustno) - po potrebi se organizira delo za sanacijo - kontrola-preveri se izvedeno delo - zapiše se v dnevni list izvedenih del 	potni nalog, tedenski nadzorni list, strojni list, delovni nalog Delovni nalog, strojni list Dnevnik izvedenih del

2.5 DRUGA OSNOVNA SREDSTVA NAMENJENA IZVAJANJU JAVNE SLUŽBE

Pri izvajanju javne službe razpolagamo z vozili za čiščenje in izčrpavanje kanalov, poltovornimi vozili za prevoz tovora, vozili za prevoz odpadkov, osebnimi vozili, mobilno delavnico, kameri za pregled kanalov za fi do 5cm ter do fi 300cm..

Tabela 13: Stroji in naprave – vozila na področju javnih služb za področje kanalizacije

STROJI IN NAPRAVE - VOKA	VOZILO
OSEBNI AVTOMOBIL	R-Kangoo, VW Polo
POLTOVORNJAK	Ford
CISTERNA	MB-Atego
Kameri za pregled kanalizacije	

2.6 PODATKI O CENAH OBVEZNIH STORITEV JAVNE SLUŽBE

Cene obveznih storitev javne službe so oblikovane na osnovi Uredbe o metodologiji za oblikovanje cen storitev obveznih občinskih gospodarskih javnih služb varstva okolja (Uradni list RS, št. 87/2012, 109/12,76/17, in 78/19). Cene so ločene na fiksni del (cena javne infrastrukture-omrežnina) in variabilni del (cena izvajanja storitve).

Sestavni del cene storitev odvajanja odpadne vode za končnega uporabnika je še:

- Okoljska dajatev zaradi onesnaževanja okolja zaradi odvajanja odpadne vode, ki se obračunava za občino Ravne na Koroškem. Cena okoljske dajatve je izračunana na osnovi Uredbe o okoljski dajatvi za onesnaževanje okolja zaradi odvajanja odpadnih voda (UL RS št. 80/2012, 98/2015) in se uporabnikom obračunava glede na učinek.

Cenik je dostopen tudi na povezavi: <http://www.jkp-log.si>.

CENIK OKOLJSKE DAJATVE ZA ODVAJANJE ODPADNE VODE- VELJAVEN NA DAN 01.11.2021

	Učinek ČN (zmanjšanje enot obremenitve)	Opis	EM	CENA v € (NEOBDAVČENO)
VODA MERJENJA				
Okoljska daj. odpad. vode - MKČN	Učinek ČN 90 %	za stavbe, za katere se odvajanje kom.odpadne vode zaključuje z MALO KOMUNALNO, KOMUNALNO ali SKUPNO ČISTILNO NAPRAVO do 50 PE (MKČN) s sekundarnim in terciarnim čiščenjem	€/m ³	0,0528 €
Okoljska daj. odpad. Vode - nepret. greznica	Učinek ČN 40 °A,	za stavbe, za katere se odvajanje kom.odpadne vode zaključuje s SKUPNO ČISTILNO NAPRAVO s primarnim čiščenjem	€/m ³	0,3170 €
Okoljska daj. odpad. vode - pretoč. greznica /ni ČN	Učinek ČN 0 Vo	za stavbe, za katere se odvajanje kom.odpadne vode ne zaključuje z MALO KOMUNALNO, KOMUNALNO ali SKUPNO ČISTILNO NAPRAVO	€/m ³	0,5283 €
VODA NI MERJENA				
Okoljska daj. odpad. vode- MKČN	Učinek ČN 90 %	za stavbe, za katere se odvajanje kom.odpadne vode zaključuje z MALO KOMUNALNO, KOMUNALNO ali SKUPNO ČISTILNO NAPRAVO do 50 PE (MKČN) s sekundarnim in terciarnim čiščenjem	€/os/mes	0,2201 €
Okoljska daj. odpad. vode - nepret. greznica	Učinek ČN 40 %	za stavbe, za katere se odvajanje kom.odpadne vode zaključuje s SKUPNO ČISTILNO NAPRAVO s primarnim čiščenjem	€/os/mes	1,3206 €
Okoljska daj. odpad. vode - pretoč. greznica /ni ČN	Učinek ČN 0 Vo	za stavbe, za katere se odvajanje kom.odpadne vode ne zaključuje z MALO KOMUNALNO, KOMUNALNO ali SKUPNO ČISTILNO NAPRAVO	€/os/mes	2,2010 €

Opomba: Cena okoljske dajatve je izračunana na osnovi Uredbe o okoljski dajatvi za onesnaževanje okolja zaradi odvajanja odpadnih voda (Ur. l. RS, št. 80/2012 in 98/2015)

3 OPREDELITEV NAČINA IZVAJANJA JAVNE SLUŽBE

3.1 NAČIN IZVAJANJA JAVNE SLUŽBE V POSAMEZNIH STAVBAH IN PREDVIDENE SPREMEMBE V ČASU VELJAVNOSTI PROGRAMA

Kjer je zgrajen javni kanalizacijski sistem, se izvajajo naloge povezane z odvajanjem in čiščenjem komunalne in padavinske odpadne vode, na preostalih področjih pa se zagotavljajo in izvajajo naloge povezane z greznicami in malimi komunalnimi čistilnimi napravami.

3.2 NAČRT VZDRŽEVANJA IN ČIŠČENJA JAVNE KANALIZACIJE

Predvidena vzdrževalna dela in čiščenja kanalizacijskih omrežij na območju izvajanja javne službe zagotavljamo z izvajanjem ključnih nalog čiščenja kanalov, vizualne kontrole kanalov, deratizacije in popravila revizijskih jaškov ter vstopnih odprtín.

Plan izvajanja vzdrževalnih del in čiščenja na kanalizaciji se izvaja v skladu s tem programom.

- dvakrat letno se opravi deratizacija kanalizacijskega omrežja s strani pooblašene organizacije;
- mesečno se opravlja vizualni pregled stanja kanalizacijskega omrežja
- pregled male čistilne naprave Leše in Malinek se opravlja enkrat mesečno, dvakrat letno oziroma po potrebi se opravi odvoz blata, ki se ga bo do pričetka obratovanja ČN Prevalje vozilo še na ČN Ravne, opravijo se analize očiščene odpadne vode;
- pregled malih čistilnih naprav, katerih lastniki so fizične ali pravne osebe in katere so evidentirane na JKP LOG-u, se opravlja v skladu z Uredbo.
- Črpališča so vezana preko internetne povezave na skupni informacijski sistem v novi čistilni napravi

3.3 OPIS SISTEMA ZA ZAZNAVANJE IZREDNIH DOGODKOV IN NAPAK V DELOVANJU JAVNIH KANALIZACIJSKIH SISTEMOV

V času rednega dela vršimo preglede, spiranje kanalizacijskega omrežja in opravljamo potrebna vzdrževalna in upravljalna dela. Po potrebi se izvedejo pregledi omrežja s TV kamero. Izredne dogodke in razne napake v delovanju javnih kanalizacijskih sistemov nam sporočajo največkrat uporabniki.

3.4 NAČRT UKREPOV ZA ZMANJŠEVANJE KOLIČIN PADAVINSKE ODPADNE VODE

Javno kanalizacijsko omrežje v upravljanju Javnega komunalnega podjetja Log je v pretežni meri mešanega značaja. Kljub temu se v sklopu obnov kanalizacijskega omrežja teži k temu, da se pri vseh obnovah zgradi kanalizacijsko omrežje ločenega tipa. V primerih, kjer je možno, se padavinska voda s streh, zelenic ter ostalih privatnih površin odvaja neposredno v bližnji vodotok ali ponikovalnico oziroma se v manj urbaniziranih območjih odvaja razpršeno po naravnih odvodnikih.

Pri izgradnjah novih vej kanalizacijskega omrežja morajo biti kanali vodotesni preden jih prevzamemo v upravljanje. Zato pred prevzemom v naše upravljanje zahtevamo poročilo o vodotesnosti in pregled novozgrajenih vodov s kamero ter posnetke snemanj. Na kritičnih mestih, kjer se pričakuje večji vdor padavinske vode v jašek, pa se vgrajujejo pokrovi brez zračnih lukenj in s tesnili.

Predvideni ukrepi torej so:

- pokritost površin z materiali, ki omogočajo ponikanje padavinske vode, kjer je to mogoče,
- ločeno odvajanje padavinske vode preko zadrževalnikov v vodotoke,
- stremimo k izgradnji rezervoarjev za zbiranje padavinske vode s streh oz. predelava obstoječih greznic, predvsem pri individualnih objektih,
- na večjih prispevnih površinah gradnja zadrževalnih bazenov padavinskih voda in postopno odvajanje vode v kanalizacijo,
- preliv iz kanala C se izvede v razbremenilni kanal CR z iztokom na sotočju Meže in Farnega potok.
- na kanalu L0 se bo saniral obstoječi razbremenilnik visokih vod. Razbremenilnik R-1 se nahaja ob Pošti. Obstoječ razbremenilnik DN500 ima funkcijo varnostnega preлива.

Kot soglasodajalec (pooblaščen smo za izdajo mnenj k projektnim pogojem in za priključitev na javno kanalizacijsko in vodovodno omrežje) zahtevamo odvod padavinske vode s strešin objektov v ponikanje, v kolikor teren to dopušča. Na območjih, kjer je mešani kanalizacijski sistem, se v primeru, da ta pogoj ni izpolnjen, dopušča priključevanje padavinskih odpadnih vod s streh objektov. Na območjih ločenega kanalizacijskega sistema se padavinske vode ne priključujejo na kanal za odvod komunalne odpadne vode.

3.5 NAČRT IZVAJANJA JAVNE SLUŽBE NA OBMOČJIH, KJER JE ZGRAJENA JAVNA KANALIZACIJA

Javno komunalno podjetje LOG d.o.o. izvaja javno službo odvajanja in čiščenja komunalne in padavinske odpadne vode oz. upravlja z javnimi kanalizacijskimi sistemi na območju (celotne ali njenega dela) občine Prevalje.

Za območja, kjer je zgrajena javna kanalizacija, v času rednega dela vršimo preglede in opravljamo potrebna vzdrževalna in upravljalna dela, čiščenja in sanacije poškodb. Po potrebi se izvedejo pregledi omrežja s TV kamero.

Na območjih, kjer je in/ali bo predvidena gradnja novega javnega kanalizacijskega sistema, bomo lastnike objektov pisno obvestili o priklopu na javno kanalizacijsko omrežje.

Ob pregledih kanalizacijskih sistemov in ob preverjanju evidenc bomo nadzorovali nepriključene objekte na javni kanalizacijski sistem in jih pisno obvestili o obveznem priklopu na javno kanalizacijsko omrežje. V kolikor se lastniki objektov na pisni poziv o priklučku na javno kanalizacijsko omrežje ne bodo odzvali, bomo zadeve v reševanje predali Medobčinski inšpekcijski službi.

3.6 NAČRT IZVAJANJA JAVNE SLUŽBE NA OBMOČJIH, KJER NI ZGRAJENA JAVNA KANALIZACIJA

Praznjenje greznic in MKČN je obvezna storitev javne gospodarske službe, ki jo v skladu z veljavno zakonodajo lahko izvaja samo izvajalec gospodarske javne službe.

Po izgradnji ČN Prevalje se bodo na območju občine Prevalje, kjer ni zgrajena javna kanalizacija greznice praznile sistematično vsaj enkrat na tri leta, kot je določeno po Uredbi, storitev pa se bo obračunavala mesečno. Praznjenja se bodo izvajala po posameznih naseljih/območjih po vnaprej predvidenem terminskem planu praznjenja obstoječih greznic in malih komunalnih čistilnih naprav. Občina Prevalje bo v svojem proračunu predvidela sofinanciranje malih komunalnih čistilnih naprav, saj je še veliko gospodinjstev, ki niso priključeni na javno kanalizacijsko omrežje ali nimajo male komunalne čistilne naprave, imajo pa greznico.

3.7 NAČRT IZVAJANJA JAVNE SLUŽBE ZA STAVBE, IZ KATERIH SE KOMUNALNA ODPADNA VODA ODVAJA V NEPRETOČNE GREZNICE

Javno komunalno podjetje Log d.o.o. ima na področju upravljanja greznic in MKČN zavedene sledeče podatke o številu:

Tabela 14: Število greznic v trenutni bazi podatkov.

VRSTA	ŠTEVILO	ŠT. UPORABNIKOV
greznice	436	1885
MKČN	20	114

Na območju izvajanja javne službe, kjer ni zgrajenega javnega kanalizacijskega sistema, zagotavljamo redno praznjenje vsebine nepretočnih greznic in obdelavo le-teh na čistilni napravi Ravne ter vodenje evidenc. Redno bo CČN Prevalje pričela obratovati novembra 2022, ko bomo na njej praznili greznične gošče iz greznic na območju občine Prevalje.

Na območjih, kjer javna kanalizacija še ni zgrajena, se komunalna odpadna voda odvaža v pretočne greznice ali MKČN. V skladu z zakonodajo bo potrebno prilagoditi odvajanje in čiščenje odpadnih vod ter nadomestiti obstoječe greznice z MKČN do 50 PE do konca leta 2021, v skladu z Uredbo.

Na območjih, kjer JKP LOG d.o.o. izvaja javno službo odvajanja in čiščenja odpadnih vod, ni stavb, kjer dostop z vozilom (cisterno) za prevoz komunalne odpadne vode in neobdelanega blata ne bi bil mogoč, če pa se takšen primer vendarle najde, se dogovorimo s podizvajalcem, ki ima v lasti manjšo cisterno.

3.8 NAČRT IZVAJANJA JAVNE SLUŽBE ZA STAVBE, IZ KATERIH SE KOMUNALNA ODPADNA VODA ODVAJA V MALE KOMUNALNE ČISTILNE NAPRAVE Z ZMOGLJIVOSTJO, MANJŠO OD 50 PE

Na območju izvajanja javne službe, kjer ni zgrajenega javnega kanalizacijskega sistema zagotavljamo redni prevzem blata iz MKČN z zmogljivostjo manjšo od 50 PE in obdelavo letga na čistilni napravi Ravne ter vodenje evidenc, dokler ne bo pričela obratovati ČN Prevalje.

Število MKČN se vsako leto povečuje. Še vedno je precej neregistriranih MKČN. Uporabnike vsako leto obveščamo preko javno objavljenih pozivov, da opravijo registracijo MKČN. Skladno z uredbo je izvajalec javne službe odvajanja komunalnih in padavinskih odpadnih vod dolžan odpeljati blato iz MKČN najmanj enkrat v treh letih. MKČN bomo praznili skladno z navodili proizvajalca posamezne naprave in v dogovoru z lastniki naprav.

Praznjenje greznic in prevzem blata iz MKČN bomo zagotavljali po vnaprej predvidenem programu in po dogovoru z lastniki, ko bo zgrajena čistilna naprava Prevalje. Lastnika greznice ali MKČN bomo pisno obvestili o datumu izpraznitve greznice. S pisnim obvestilom bomo lastnikom predstavili vse zakonsko predpisane zahteve ravnanja z obstoječimi greznicami, navodila za naročilo storitve praznjenja greznice in ceno storitve javne službe.

Na tri leta bomo pri vseh MKČN do 50 PE izvajali oceno obratovanja. O času izvajanja ocene obratovanja bomo lastnike MKČN predhodno pisno obvestili. V primeru negativne ocene bomo lastnika MKČN opozorili na neustreznost ocene ter mu predlagali sanacijo stanja. Kontrolni pregled bomo opravili po treh mesecih.

Za izvajanje takšnega načina bomo stroške predvideli v ceni, ki jo bomo izračunali v skladu z uredbo o metodologiji določevanja cen komunalnih storitev.

3.9 NAČRT IZVAJANJA JAVNE SLUŽBE ZA NESTANOVANJSKE STAVBE, IZ KATERIH SE KOMUNALNA ODPADNA VODA ODVAJA V MKČN ZMOGLJIVOSTI ENAKO ALI VEČJO OD 50 PE, KI NI OBJEKT JAVNE KANALIZACIJE

Na območju občine Prevalje ni nestanovanjskih stavb, iz katerih bi se komunalna odpadna voda odvajala v MKČN enako ali večjo od 50 PE.

3.10 NAČIN ZAGOTAVLJANJA OBDELAVE, PREDELAVE ALI ODSTRANJEVANJA BLATA IZ MKČN Z ZMOGLJIVOSTJO ENAKO ALI VEČJO OD 50 PE, IN KOMUNALNIH TER SKUPNIH ČISTILNIH NAPRAV, KI NISO OPREMLJENE ZA OBDELAVO, PREDELAVO ALI ODSTRANJEVANJE BLATA

Občina Prevalje predvideva do 31. 12. 2023 izgradnjo male komunalne čistilne naprave Šentanel (ID 8066).

Občina Prevalje je pričela z izgradnjo ČN Prevalje konec leta 2019 in dokončanjem v letu 2022. V okviru projekta »Odvajanje in čiščenje odpadne vode v porečju reke Meže: Sklop 2 (OBČINA PREVALJE)« je bila zgrajena zaprta čistilna naprava s tehnologijo SBR s simultano aerobno stabilizacijo za 7.000 PE. Čistilna naprava s tehnologijo SBR ima dva pokrita bazena, vsi postopki so izvedeno avtomatizirano. Oba bazena sta pokrita z AB-ploščo (z revizijskimi odprtini iz poliestrskih plošč). Filtracija celotne količine zraka tehnoloških prostorov v objektu in bazenov se zbira in prečiščuje na fizikalno-kemičnem filtru.

V okviru izgradnje kanalizacijskega sistema se na območju mesta Prevalje sanira in dograjuje kanalizacijski sistem. Glavni kanali/kolektorji so in bodo zgrajeni kot mešan kanalizacijski sistem. To pomeni, da bodo v enem kanalu skupaj padavinske in sanitarne odpadne vode, razen tam, kjer je odvod meteornih vod možen v bližnji potok ali reko. Zasnovo takega omrežja je pogojeval obstoječi kanalizacijski sistem v mestu Prevalje. Na že obstoječem sistemu je treba iz javne kanalizacije izločiti zaledne vode in jih speljati v bližnje vodotoke in jarke. Z dokončanjem projekta izgradnje kanalizacije in ČN Prevalje bo nov kanalizacijski sistem z razbremenilniki in črpališči zadoščal za potrebe odvajanja meteornih in fekalnih voda mesta Prevalje ter čiščenje grezničnih gošč in blata iz manjših čistilnih naprav. V okviru projekta bo izgrajeno 5.353 m kanalov za odpadno vodo, 2 razbremenilnika in 4 črpališča.

Po predhodnem naročilu uporabnika zagotavljamo prevzem greznic blata MKČN. Po izgradnji ČN Prevalje bomo zagotovili prevzem blata iz greznic in MKČN po terminskem planu praznjenja greznic in MKČN.

3.11 NAČIN OBVEŠČANJA UPORABNIKOV

Lastnike ali upravljavce nepretočnih greznic, obstoječih greznic, malih komunalnih čistilnih naprav z zmogljivostjo, manjšo od 50 PE, bomo obveščali, kako, kje in na kakšen način se čisti ali obdeluje komunalno odpadno vodo in blato in o drugih pogojih za prevzem komunalne odpadne vode in blata pri uporabnikih storitev, o rokih in času izvedbe prvih meritev in obratovalnega monitoringa oziroma izdelave ocene obratovanja za male komunalne čistilne naprave z zmogljivostjo, manjšo od 50 PE, in o rokih in času izvedbe prvih meritev in obratovalnega monitoringa za male komunalne čistilne naprave v skladu z Uredbo.

Obveščanje uporabnikov, ki so priključeni na javno kanalizacijo, bomo izvedli na krajevno običajen način.

O datumu dejanskega opravljanja obveznih storitev javne službe bomo uporabnike pisno obvestili s priporočeno pošto, najmanj 15 dni pred predvideno izvedbo storitve. Uporabniki javne službe lahko zahtevajo spremembo datuma opravljanja obveznih storitev javne službe najmanj osem dni pred predvideno izvedbo storitve. V tem primeru mora biti obvezna storitev izvedena najpozneje v 30 dneh po poslani zahtevi.

Obveščanje uporabnikov poteka oz. bo potekalo:

- z internetno stranjo,
- z obvestili na računih in po pošti,
- z dopisi s priporočeno pošto,
- v bodoče predvideno tudi z zloženkami.

3.12 NAČRT IZVAJANJA POSEBNIH STORITEV Z UPORABO JAVNE INFRASTRUKTURE

JKP LOG ne izvaja posebnih storitev z uporabo javne infrastrukture.

4 KOLIČINE ODPADNE VODE

4.1 PODATKI O KOLIČINI KOMUNALNE ODPADNE VODE, KI NASTAJA NA OBMOČJU IZVAJANJA JAVNE SLUŽBE

Količino odpadne vode, ki nastaja na območju izvajanja javne službe, se ugotavlja iz izmerjene in obračunane količine prodane pitne vode, ki jo merimo preko merilcev merilnih mest (vodomeri).

Tabela 15: Količina odpadne vode.

Občina	Količina odpadne vode (gospodinjstvo in dejavnost) [m ³]
Prevalje	(194.703+91.436) 286.139

4.2 PODATKI O KOLIČINI INDUSTRIJSKE ODPADNE VODE, KI SE ODVAJA V JAVNO KANALIZACIJO

Na območju izvajanja javne službe, ki jo izvaja Javno komunalno podjetje Log, se v javno kanalizacijo ne odvaža industrijska odpadna voda iz procesov proizvodnje, razen iz avtopralnice.

4.3 NAPRAVE, KI ODVAJAJO INDUSTRIJSKO ODPADNO VODO V JAVNO KANALIZACIJO

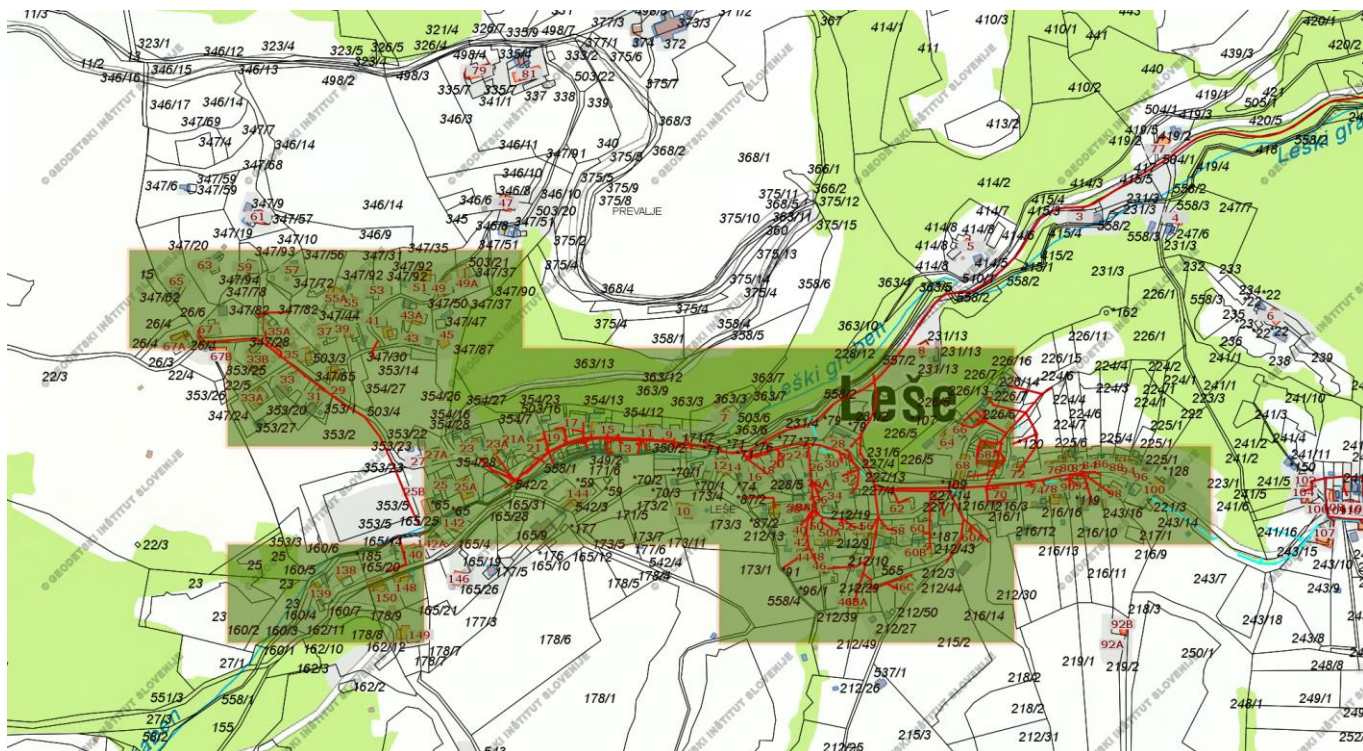
Na območju javnega kanalizacijskega omrežja v upravljanju Javnega komunalnega podjetja Log ni naprav, ki bi odvajale industrijsko odpadno vodo v javno kanalizacijo.

Priloga 1: Opisni program vzdrževanja in čiščenja kanalskih vodov z okvirnim terminskim planom.

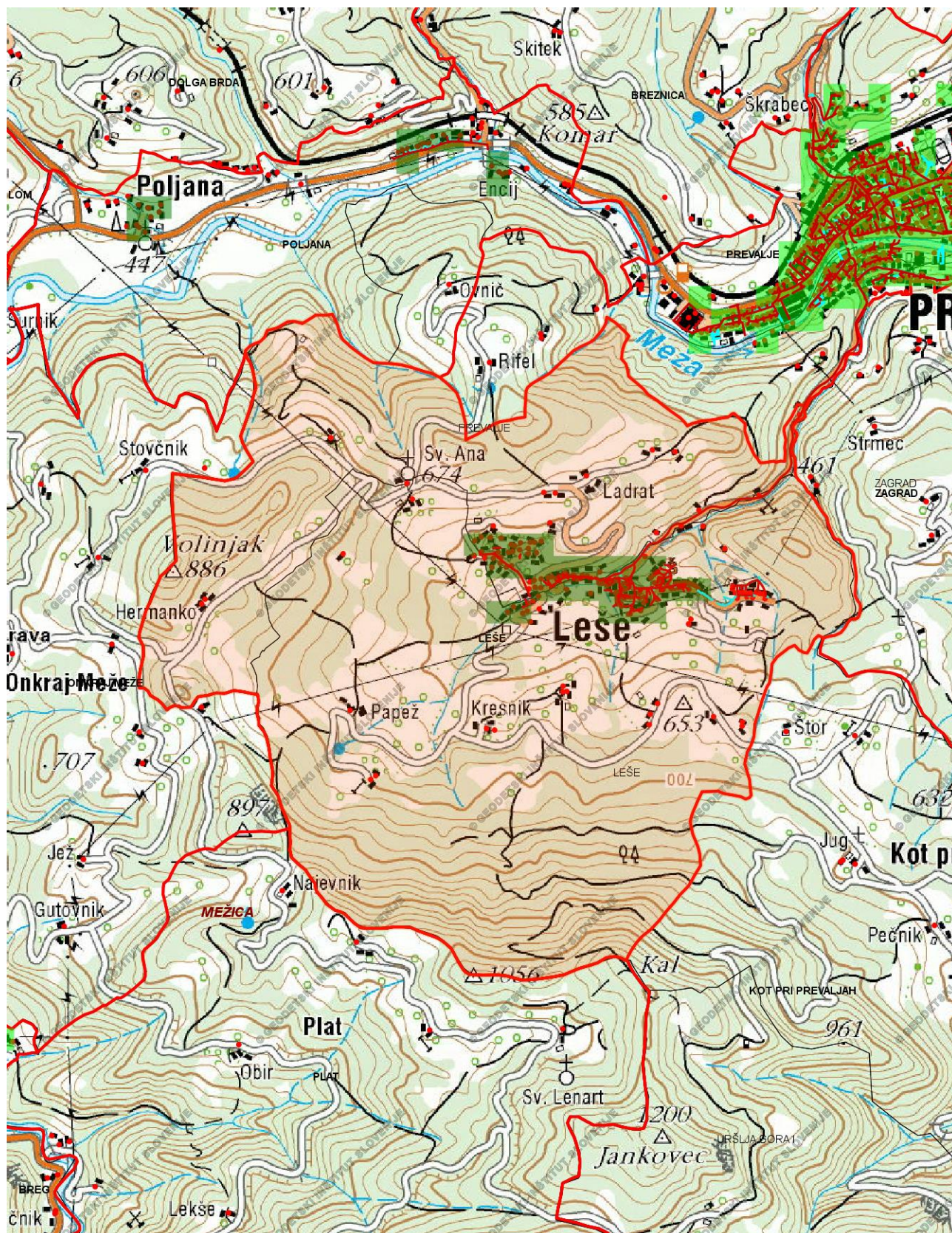
OPIS DEL	TERMINSKI PLAN
Pregled ter čiščenje razbremenilnikov in črpališč odpadnih vod	1 x tedensko
Pregled celotnega omrežja	Po potrebi
Deratizacija kanalizacije	Najmanj 2 x letno
Čiščenje kanalskih vodov	Kanalske vode čistimo po potrebi

Čiščenje padavinske odpadne vode, ki se odvaja v javno kanalizacijo s streh in javnih površine	Po potrebi, po naročilu občin
Menjava pokrovov jaškov in tesnjenje v primeru ropota	Po potrebi, ob ugotovitvi
Dvigovanje jaškov na koto terena, obnova poškodovanih jaškov	Po potrebi, ob ugotovitvi neustreznega stanja
Popravilo dotrajanih odsekov kanalizacije	Po potrebi (poškodbe ugotovljene pri čiščenju in pregledu kanalov s kamero)
Snemanje kanalizacije	Po potrebi
Preventivni servisni pregledi črpalk s strani pooblaščenega serviserja	1 x letno
Meritve količine porabljene energije	1 x mesečno
Vzdrževanje objektov, košnja trave na črpališčih, ureditev dovoznih poti	Po potrebi – na osnovi ugotovljenega stanja opreme pri rednih pregledih
Preizkus tesnosti kanalizacije	Po potrebi, ob potrebnem ugotavljanju vodotesnosti

SKICE AGLOMERACIJ V OBČINI PREVALJE:

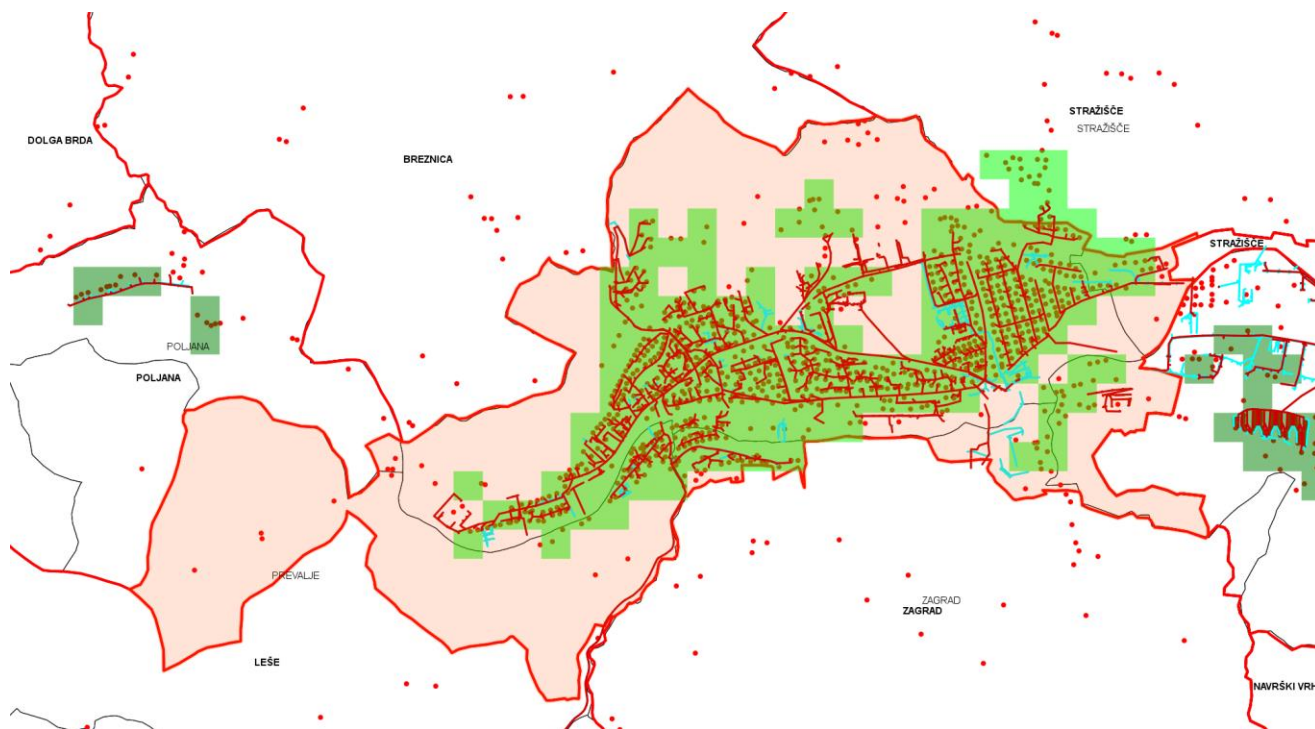


Agglomeracija Leše, ID 8102.

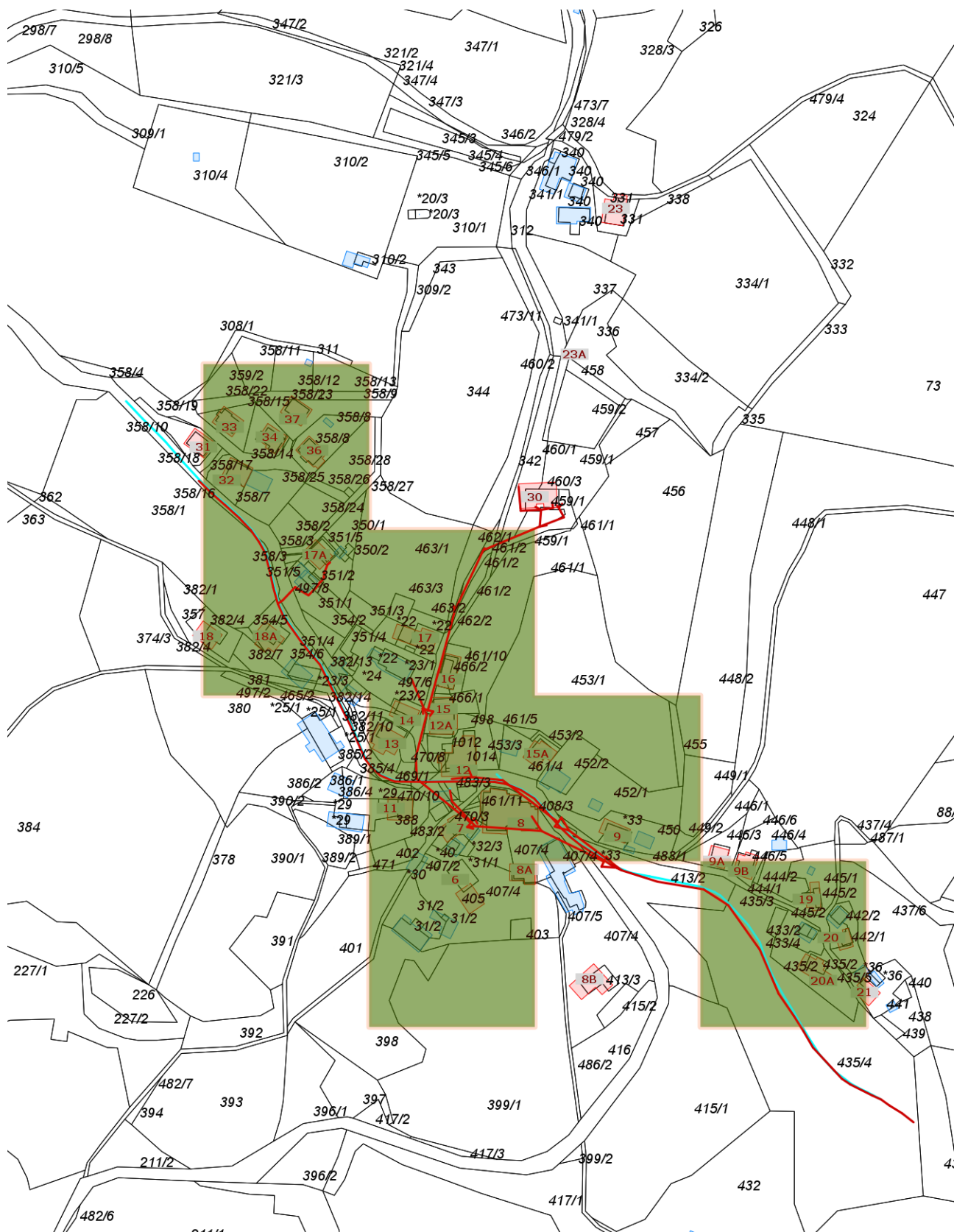


Naselje Leše.

Aglomeracija Prevalje, ID 8136.



Naselje Prevalje.



Aglomeracija Šentanel.



Naselje Šentanel.