



OBČINA RAVNE NA KOROŠKEM

**GEOPARK KARAWANKEN | KARAVANKE**  
In Stein geschriebene Geheimnisse  
Skrivnosti zapisane v kamninah



EVROPSKO TERRITORIALNO SODELOVANJE  
EUROPÄISCHE TERRITORIALE ZUSAMMENARBEIT

Operativni program Slovenija–Avstrija 2007-2013

Operationelles Programm Slowenien–Österreich  
2007-2013

Vrsta investicijske dokumentacije:

---

## Dokument identifikacije investicijskega projekta

Minimalna vsebina v skladu z 11. členom Uredbe o enotni metodologiji za pripravo in obravnavo investicijske dokumentacije na področju javnih financ

(Uradni list RS št. 60/2006, 54/2010)

---

Naziv projekta:

---

## NARAVNA IN KULTURNA DOŽIVETJA GEOPARKA KARAVANKE - RAVNE

---



Datum izdelave dokumenta:  
Februar, 2016

---

Gačnikova pot 5, 2390 Ravne na Koroškem  
[www.ravne.si](http://www.ravne.si); [obcina@ravne.si](mailto:obcina@ravne.si)  
tel. 02 821 6000, faks 02 821 6001



ISO 9001

BUREAU VERITAS  
Certification

N° SL20469Q

# 1 OPREDELITEV PRIJAVITELJA, IZDELOVALCA INVESTICIJSKE DOKUMENTACIJE IN UPRAVLJAVCA TER STROKOVNIH DELAVCEV OZIROMA SLUŽB ZA PRIPRAVO IN NADZOR NAD PRIPRAVO USTREZNE INVESTICIJSKE TER PROJEKTNE IN DRUGE DOKUMENTACIJE

## 1.1 Opredelitev prijavitelja

<b>Investitor:</b>	<b>OBČINA RAVNE NA KOROŠKEM</b>
<b>Naslov:</b>	Gačnikova pot 5, Ravne na Koroškem
<b>Telefon:</b>	+386 (0)2 82 16 000
<b>Fax:</b>	+386 (0)2 82 16 001
<b>E-mail:</b>	obcina@ravne.si
<b>Spletni naslov:</b>	http://www.ravne.si/
<b>Matična številka:</b>	5883628000
<b>Davčna številka:</b>	SI48626244
<b>Transakcijski račun:</b>	01303-0100009987
<b>Vodja projekta:</b>	Bojan Medved, Vodja urada za razvoj in investicije
<b>Odgovorna oseba:</b>	<b>Župan Občine Ravne na Koroškem, dr. Tomaž Rožen</b>
<b>Podpis odgovorne osebe:</b>	
<b>Žig investitorja:</b>	

## 1.2 Izdelovalec Dokumenta identifikacije investicijskega projekta

<b>Izdelovalec DIIP:</b>	<b>OBČINA RAVNE NA KOROŠKEM</b>
<b>Naslov:</b>	Gačnikova pot 5, Ravne na Koroškem
<b>Telefon:</b>	+386 (0)2 82 16 000
<b>Fax:</b>	+386 (0)2 82 16 001
<b>E-mail:</b>	<a href="mailto:obcina@ravne.si">obcina@ravne.si</a>
<b>Spletni naslov:</b>	<a href="http://www.ravne.si/">http://www.ravne.si/</a>
<b>Odgovorna oseba:</b>	<b>Bojan Medved</b>
<b>Podpis odgovorne osebe:</b>	
<b>Žig izdelovalca:</b>	

## 1.3 Upravljalca turistične infrastrukture v občini Ravne na Koroškem

<b>Upravljalca turistične infrastrukture občini Ravne na Koroškem:</b>	<b>-Turistično informacijski center , Gozdarska pot 18, Ravne na Koroškem; -ZKŠTM, Na gradu 6, Ravne na Kor.; -Koroški pokrajinski Muzej Ravne, Koroška c. 12, Ravne na Koroškem</b>
------------------------------------------------------------------------	------------------------------------------------------------------------------------------------------------------------------------------------------------------------------------------------------

Datum izdelave DIIP: februar 2016

## 1.4 Seznam strokovnih delavcev, odgovornih za pripravo investicijske dokumentacije

Pri izdelavi investicijske dokumentacije (DIIP) so sodelovali naslednji strokovni sodelavci:

- 
- **Sabina Hrašan**, Občina Ravne na Koroškem

Podpis: \_\_\_\_\_

Žig:

- 
- **Bojan Medved**, Občina Ravne na Koroškem

Podpis: \_\_\_\_\_

Žig:

---

## 2 ANALIZA STANJA Z OPISOM RAZLOGOV ZA INVESTICIJSKO NAMERO

### 2.1 Osnovni podatki o občini Ravne na Koroškem

Občina Ravne na Koroškem obsega slikovito pokrajino spodnjega dela Mežiške doline. Po površini obsega 63.4 km<sup>2</sup> in ima 12.170 prebivalcev. Njen osrednji del odlikuje gostejša poseljenost doline z mestnim središčem Ravne na Koroškem, okoliške hribe pa zvečine pokriva gozd. Značaj prostora okrog urbanih polov je pretežno kmetijski, z oblikovanimi posameznimi zaselki ter avtohtonim razpršenim tipom poselitve. Na območju občine je 12.7 km državnih, 59.5 km lokalnih in 125.4 km gozdnih cest, 51.3 km javnih poti in 5,2 km kolesarskih stez.

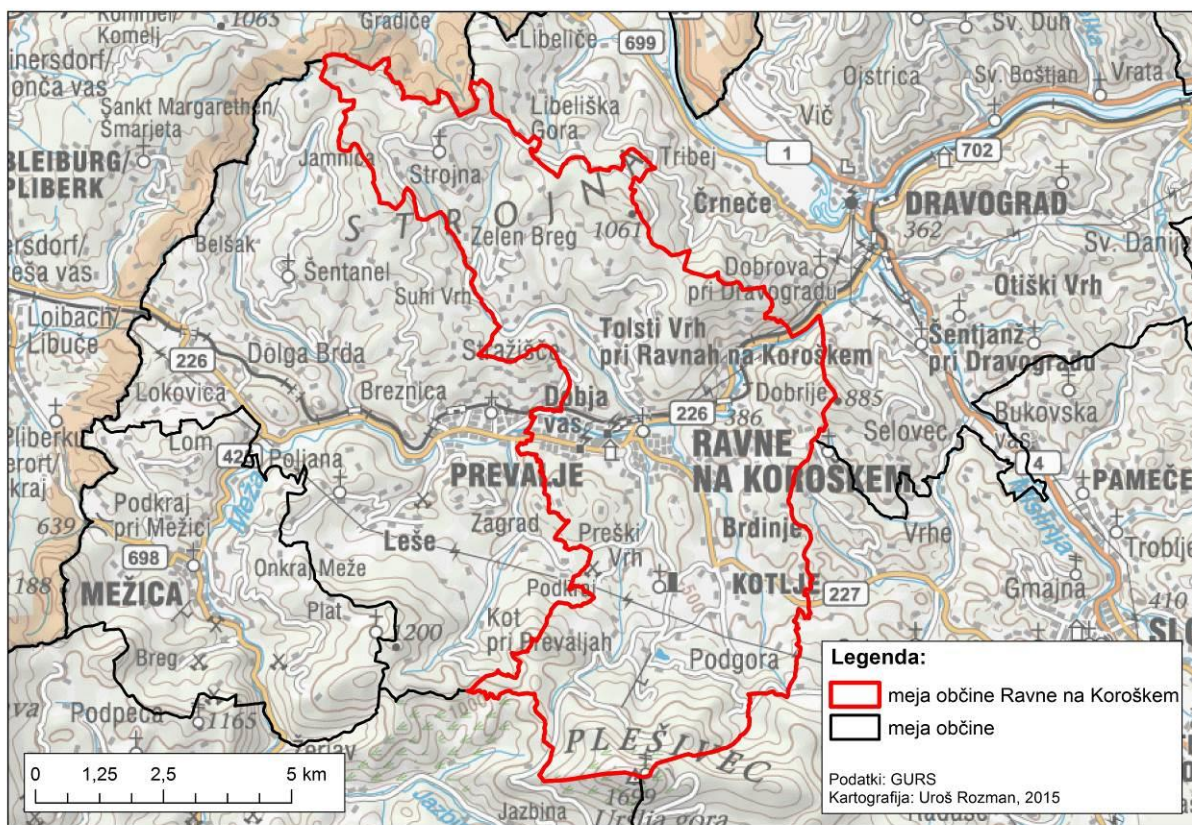
Pokrajina je geografsko razgibana. Z Raven vodita glavna cestna in železniška povezava ob reki Meži iz Avstrije in Prevalj proti Dravogradu in naprej do Maribora. Druga pot pelje mimo Kotelj proti Slovenj Gradcu, tretja pa proti hribovitim Tolstemu vrhu, Zelen Bregu in Strojni, koder najdemo samotne kmetije z značilnimi kmečkimi domovi. V primerjavi s slovenskim povprečjem (98 prebivalcev / km<sup>2</sup>) je območje občine gosto naseljeno (196 prebivalcev / km<sup>2</sup>), kar pa ne velja za koroško regijo, kjer gostota poselitve dosega komaj 72 % državnega povprečja. Gostota poseljenosti v Občini Ravne na Koroškem je rezultat hitrega razvoja Železarne Ravne in s tem velikega priseljevanja v osemdesetih letih prejšnjega stoletja. Najgosteje je naseljeno mesto Ravne na Koroškem, kjer prebiva več kot 67 % vsega prebivalstva občine.

Občina je razdeljena na 16 naselij. Največje naselje po število prebivalcev so Ravne na Koroškem, v katerih živi 70 % vseh prebivalcev občine. Ostala večja naselja so še Kotle, Tolsti vrh in Dobja vas.

Tabela 1: Osnovni podatki o občini Ravne na Koroškem

Površina v km <sup>2</sup> (SURS 2011)	63,4
Število prebivalcev (SURS, 2014)	12.170
Gostota prebivalcev v preb./km <sup>2</sup> (SURS, junij 2013)	196
Število naselij	16
Državne ceste v km	12,7
Lokalne ceste v km	59,5
Gozdne ceste v km	125,4

Javne poti v km	51,3
Kolesarske steze v km	5,2



**Slika 1: Meja občine Ravne na Koroškem**

## 2.2 Analiza stanja z opisi razlogov za investicijsko namero

Geopark je območje z izjemno geološko in geomorfološko dediščino, poleg le-te je v geoparku pomembna tudi naravna in kulturna dediščina. Geopark ima jasno določene meje in upravljalno strukturo, ki zagotavlja trajnostni razvoj območja. Geološke posebnosti morajo biti na ustrezen način varovane in predstavljene širši javnosti ter so osnova za razvoj geoturizma.

Geopark Karavanke je marca 2013 postal del evropske (EGN) in globalne (GGN) mreže Geoparkov pod okriljem organizacije Unesco.

Geopark Karavanke leži na širšem območju med dvema dvatisočakoma, Peco in Košuto. Njegova značilnost je lega na geološko pestrem območju med Alpami in Dinaridi. Območje današnjega Geoparka Karavanke sestavlja 14 slovenskih in avstrijskih občin. Slovenske občine od zahoda proti vzhodu so: Črna na Koroškem, Mežica, Prevalje, Ravne na Koroškem in Dravograd. Devet avstrijskih občin je od zahoda proti vzhodu: Zell/Sele, Gallizien, Eisenkappel-Vellach/Železna Kapla-Bela, Sittersdorf, Globasnitz/Globasnica, Feistritz ob Bleiburg/Bistrica nad Pliberkom, Bleiburg/Pliberk, Neuhaus in Lavamünd.

Občina Ravne na Koroškem je vključena v čezmejni geopark – Geopark Karavanke, ki predstavlja območje z izjemno geološko dediščino, katerega cilji in naloge so ohranjanje, popularizacija in trajnostni razvoj geo – dediščine s pomočjo geoturizma.

V okviru vzpostavljenega produkta Geopark Karavanke so prepoznane številne možnosti za nadaljnji razvoj vsebin in aktivnosti na tem območju.

Načrtovan je projekt »Naravna in kulturna doživetja Geoparka Karavanke – Ravne« v okviru katerega bo izvedeno naslednje:

- UREDITEV INTERPRETACIJSKEGA CENTRA GEOPARKA KARAVANKE ter postavitve sodobne muzejske intermedijske prezentacije o tehniški, industrijsko kulturni in zgodovinski dediščini Raven na Koroškem in Mežiške doline;
- RAZSTAVA – kulturni in turistični center Forma viva Ravne: predstavitev Forme vive Ravne, točka doživljajskega, kulturnega in kulinaričnega turizma;
- Spominska postavitve - MUZEJ O BLAŽU MAVRELU IN KOROŠKIH BUKÓVNIKI;H;
- OZNAČITEV POHODNE POTI PO GEOPARKU v Občini Ravne na Koroškem.

### **3 OPREDELITEV RAZVOJNIH MOŽNOSTI IN CILJEV INVESTICIJE (PROJEKTA) TER PREVERITEV USKLAJENOSTI Z RAZVOJNIMI STRATEGIJAMI IN POLITIKAMI**

#### **3.1 Razvojne možnosti**

Razvojna regija Koroška je prepoznavna v širšem prostoru kot tradicionalno industrijska in agrarna regija. Turizem se je organizirano začel razvijati v začetku 19.stoletja. Turistična ponudba v vseh koroških dolinah, Mislinjske, Dravske in Mežiške, je razdrobljena, nepovezana. Trenutno je najrazvitejša izletniška oblika turizma, ki se povezuje s programi predstavitve kulturno-turističnih dediščine, ponudba športno-rekreativnih programov ter turizem na podeželju, ki ga razvijajo turistične kmetije s priglašenim izletniškim in stacionarnim turizmom na kmetiji. Dobro je razvita izletniška oblika turizma za enodnevne izlete. V regiji se počasi povečuje št. nočitev, kljub temu pa močjo zaostajajo tako po kvaliteti kot po potrebi, saj nastanitvenih kapacitet v regiji zelo primanjkuje (1082 prenočišč v 21 objektih v regiji). Razdrobljena turistična ponudba v regiji ne predstavlja konkurenčnih turističnih destinacij.

Občina Ravne na Koroškem se lahko pohvali s prenekatero naravno zanimivostjo in lepoto, ki se je do danes ohranila bodisi zaradi umnega sonaravnega gospodarjenja in ozaveščenosti ali zgolj po srečnem naključju. Na zadnjo možnost se dolgoročno ne kaže preveč zanašati, zato je toliko pomembneje, da naše naravno bogastvo spoznamo, se ga naučimo ceniti in vsak po svojih močeh aktivno prispevamo k njegovi ohranitvi. Marsikdo bi pričakoval, da staro industrijsko mesto, ki se že stoletja ponaša z mogočno železarsko tradicijo, v svoji okolici ne premore kaj prida ohranjene narave. Mnoge zgradbe iz primerljivih krajev govorijo o neljubi dediščini preteklosti, uničevanju narave in močnem onesnaževanju okolja. Ravne na Koroškem so v tem pogledu svetla izjema, saj lahko že v njihovi bližnji okolici spoznamo številne lepe in zanimive delčke narave.

Med naravno dediščino spadajo naslednje naravne lepote:

- Ivarčko jezero,
- Ravbarska luknja,
- Grajski park,
- Votla peč,
- Izvir na Rimskem vrelcu,
- Cestnikov slap,
- Uršlja gora,



- Dolina Črnega potoka pri Kotljah,
- Rastišče ogrožene visokogorske flore,
- Močvirna dolina.

Na geografsko razgibanem prostoru ravenske občine je ohranjena izjemno pestra kulturna dediščina, arheološka, zgodovinska, umetnostno - zgodovinska, etnološka in tehniška. Številni spominki so dokumenti časa in govorijo zgodbe o življenju ob reki Meži, na pobočjih Uršlje gore in okoliških hribov. Posamezne arheološke najdbe izpričujejo življenje še pred prihodom Rimljanov, ki so tod mimo speljali cesto.

Nepremična kulturna dediščina obsega posamezne stavbe ali skupine stavb, naselbinska območja, zlasti stara mestna in vaška jedra, arheološka najdišča, oblikovano naravo in kulturno krajino. Premična kulturna dediščina so posamezni predmeti ali skupine predmetov, nastali kot rezultat ustvarjalnosti človeka in njegovih različnih dejavnosti, družbenega razvoja in dogajanj, značilnih za posamezna obdobja. Premična kulturna dediščina, ki jo hranijo muzeji, arhivi in knjižnice, je z zakonom razglašena za spomenik. Za narodno bogastvo se poleg muzejskih predmetov štejejo še s posebnimi akti razglašeni kulturni spomeniki državnega in lokalnega pomena, arheološki predmeti, elementi, kot so sestavni deli spomenika, ki je bil razstavljen, predmeti, ki so del opreme ali zbirke cerkve ali cerkvene ustanove, in tisti predmeti, ki imajo za RS kulturno vrednost zaradi zgodovinskega, umetnostnega, znanstvenega ali splošnega pomena.

Med nepremično in premično kulturno dediščino občine Ravne na Koroškem štejmjo naslednje:

- Forma vive,
- spomenike,
- partizansko bolnišnico Mirto,
- Prežihovo bajto,
- gradove,
- trško jedro,
- domačije,
- cerkve,
- kapele in znamenja,
- Koroški muzej,
- Rimski vrelec,
- Vorančevo pot.

### 3.2 Cilji projekta

Splošni cilj projekta je ureditev turistično-razvojnne infrastrukture v območju Geoparka Karavanke v skladu z načeli sonaravnega razvoja in varovanja naravnega okolja, ohranjanja naravne in kulturne krajine. Z ureditvijo interpretacijskega centra, razstave, spominsko postavitvijo muzeja ter pohodnih poti po Geoparku bomo v občino in regijo privabili nove obiskovalce, povečali število nočitev in obisk vseh turističnih destinacij ter vseh ostalih razvitih vsebin in atrakcij v širšem območju Geoparka Karavanke. Območje in njegova ponudba bodo vključeni v celovite turistične produkte v okviru skupnega produkta Geopark Karavanke.

V okviru projekta bodo razvite in posameznim ciljnim skupinam prilagojene vsebine namenjene spoznavanju geoloških posebnosti območja, naravnih in kulturnih znamenitosti ter tradicionalnih znanj.

### 3.3 Skladnost projekta z razvojno investicijskimi prioritetami RRP za koroško regijo 2014-2020

Projekt »NARAVNA IN KULTURNA DOŽIVETJA GEOPARKA KARAVANKE - RAVNE« upošteva družbene, gospodarske in okoljske dejavnike v prostoru, ki so skladni z strokovnimi podlagami v finančni perspektivi 2014 - 2020.

Projekt je skladen z razvojno specializacijo regije Sonaravni turizem, ki temelji na naravnih danostih in specifičnih produktih, ki so bili oblikovani v preteklih letih (aktivnosti v naravi, zima, podeželje, kulturna dediščina) in je osrednja razvojna usmeritev panoge in predstavlja poseben potencial tudi z vidika ustvarjanja zelenih delovnih mest.

Naložba je usklajena s prednostnimi usmeritvami zastavljenimi v Regionalnem razvojnem programom za Koroško razvojno regijo 2014 - 2020, in sicer:

1. Povečanje konkurenčnosti Koroške regije: razvoj dejavnosti in kakovostnih delovnih mest z višjo dodano vrednostjo temelječih na znanju, podjetnosti, inovativnosti in naravnih danostih.

Naložba še posebej prispeva k realizaciji Ukrepa Trajnostni razvoj turizma v okviru Investicijskega področja 1.2: Razvojno perspektivne panoge, katerega namen je ustvariti pogoje za nadaljnji razvoj oz. ponovni zagon prepoznanih perspektivnih gospodarskih panog v regiji, ki bodo na podlagi sonaravnega koriščenja potencialov regije pomembno prispevale k izboljšanju zaposlitvenih možnosti za lokalno prebivalstvo. Investicijsko področje se osredotoča na ukrepe, ki bodo zagotovili učinkovitejše podporno okolje - skupne platforme podjetij in RR institucij za povezovanje znanja in kapacitet - in ustrezne infrastrukturne pogoje za pospešen razvoj prepoznanih perspektivnih panog.

#### Ukrep 1.2.1. Trajnostni razvoj turizma

Namen ukrepa je vzpostaviti oz. smiselno nadgraditi obstoječe operativne, promocijske in razvojne funkcije na ravni turistične destinacije Koroška ter nadaljevati začetni cikel investicij v izgradnjo nove ter obnovo in modernizacijo obstoječe turistične infrastrukture, tako v zasebnem kot v javnem sektorju, ki je predpogoj za pozicioniranje regije kot turistične destinacije in uveljavitev turizma in z njim povezanih storitev kot gospodarske panoge, ki bo na podlagi sonaravnega koriščenja potencialov regije pomembno prispevala k ustvarjanju novih delovnih mest. Z izvedbo predvidenih aktivnosti v okviru ukrepa bo zagotovljeno podporno okolje za povezovanje nosilcev turistične ponudbe v regiji, razvoj inovativnih, kakovostnih in konkurenčnih integralnih turističnih produktov ter njihovo uspešnejše trženje. Razviti produkti in izvedba naložb v razvoj turistične infrastrukture bodo prispevali k izboljšanju pestrosti, kakovosti in konkurenčnosti turistične ponudbe v regiji. Vse pa se bo odražalo na izboljšanih kazalcih turistične uspešnosti (povečani prihodki, povečano število turistov in nočitev, tudi v t.i. izven sezonskih mesecih, izboljšana povprečna zasedenost turističnih kapacitet, povečana povprečna doba bivanja, etc.) in potrebah po kadrih.

Naložba je skladna s predvidenimi aktivnostmi za razvoj turistične infrastrukture, in sicer:

- naložbe v izgradnjo in obnovo javne infrastrukture za obisk in interpretacijo območij varstva narave in naravnih vrednot, vključno z informacijskimi centri in javno dostopnimi objekti kulturne dediščine
- naložbe v obnovo in oživljanje kulturne dediščine z namenom vključevanja v turistično ponudbo
- naložbe v športno-rekreacijsko infrastrukturo - pohodniške, kolesarske in druge rekreacijske poti in povezave, smučišča in druge objekte razvoj pohodništva - izboljšanje kakovosti obstoječih in razvoj novih pohodniških poti, s spremljajočo infrastrukturo,

izgradnja kolesarskega omrežja, tudi enoslednic v naravnem okolju, gorskokolesarskih parkov in druge kolesarske infrastrukture, razvoj drugih tematskih turističnih poti, izgradnja nove in obnova obstoječe žičniške infrastrukture, investicije v športno rekreativne površine - športni parki, igrišča, etc. – ter izgradnja kopalnih površin, izgradnja adrenalinskih parkov)

- naložbe v podporno javno turistično infrastrukturo (turistična signalizacija, info centri, počivališča, etc.).

### **3.4. Skladnost projekta z razvojnimi prioritetami Programa sodelovanja Interreg V-A Slovenija-Avstrija**

Konceptualna usmerjenost programa sodelovanja upošteva ambicije evropske kohezije in strategije Evropa 2020, katerih cilj je »pametna, trajnostna in vključujoča rast«. Program upošteva tudi makro regionalne, nacionalne in regionalne strategije. Splošni cilj programa sodelovanja (PS) je ob upoštevanju posebnosti posameznega dela programskega območja zagotoviti skladen razvoj sodelujočih čezmejnih regij in omogočiti vsem državljanom, da kar najbolje izkoristijo dane naravne pogoje ter priložnosti.

Programska strategija temelji na naslednjih tematskih ciljih, ki hkrati predstavljajo tri prednostne osi, in sicer:

- krepitev raziskav, tehnološkega razvoja in inovacij (TC 1);
- ohranjanje in varstvo okolja ter spodbujanje učinkovite rabe virov (TC 6);
- izboljšanje institucionalnih zmogljivosti javnih organov in deležnikov ter učinkovita javna uprava (TC 11).

Projekt Naravna in kulturna doživetja Geoparka Karavanke - Ravne je skladen s tematskim ciljem 6: Ohranjanje in varstvo okolja ter spodbujanje učinkovite rabe virov, ki kot prednostno naložbo izpostavlja Varstvo, spodbujanje in razvoj kulturne in naravne dediščine. Cilj programa sodelovanja je povečati privlačnost programskega območja s skupnimi pristopi glede zaščite, obnove, spodbujanja in razvoja naravne in kulturne dediščine s trajnostnim, okolju prijaznim in z viri gospodarnim načinom ter z izboljšanjem okoljskih razmer z uporabo inovativnih tehnologij in razvojem ukrepov trajnostnega upravljanja.

Projekt je usklajen z določili tematskega cilja, ki pravijo, da je programsko območje bogato s kulturno in naravno raznolikostjo, zaradi česar je privlačno in ponuja boljšo kakovost življenja za prebivalce in obiskovalce. Zaradi ogroženosti kulturne in naravne dediščine povečano število območij zaščitene naravne dediščine in okrepljena prizadevanja za zaščito območij skupne kulturne dediščine predstavljajo izzive za čezmejno sodelovanje, ki je zastavljeno tudi v okviru projekta Vzpostavitev tematskih poti in centra za trajnostni razvoj, ki bo prispeval k razvoju skupnih strategij in akcijskih načrtov za upravljanje in aktivno ohranjanje dediščine. Sodelovanje podpira tudi prenos strokovnega znanja, usposabljanje in krepitev zmogljivosti ter ozaveščenost o trajnostni valorizaciji in ohranjanju naravne ter kulturne dediščine.

Projekt je skladen s specifičnimi cilji in rezultati, ki so zastavljeni v programu sodelovanja, ki navaja, da je za razvoj območja kot trajnostne turistične destinacije potrebna uravnotežena usklajenost med povečano stopnjo ohranitve in javno dostopnostjo ohranjenih naravnih virov skupaj z ohranitvijo kulturne kompleksnosti, ki sta jo ustvarili dve različni kulturni identiteti. Čezmejno sodelovanje je pomembno orodje za doseganje takšnega ravnovesja, ki ga je mogoče doseči z vzpostavljanjem skupnega razumevanja in celovitih skupnih pristopov valorizacije, ki zagotavljajo ohranitev naravne in kulturne dediščine na eni strani in spodbujajo trajnostni turizem na drugi.

Cilj programa sodelovanja INTERREG Slovenija-Avstrija je dolgoročno ohranjanje in vzdrževanje naravnih bogastev, trajnostno ohranjanje, valorizacija in varovanje naravne (npr. aktivno varstvo območij Natura2000) in kulturne dediščine (npr. preprečitev propadanja), saj to predstavlja temelje za izboljšano regionalno turistično ponudbo.

Vzpostavitev programskega območja kot trajnostne in konkurenčne destinacije je tudi dolgoročni cilj zastavljenega projekta in bo doseženo z oblikovanjem novih in nadgradnjo obstoječih skupnih turističnih storitev, naložb v infrastrukturo – tematske poti in center za trajnostni razvoj in s spodbujanjem prizadevanj za razvoj zmogljivosti in mreženja med ključnimi deležniki. Dodatna dodana vrednost bo ustvarjena s prispevanjem k skupni gospodarski rasti (npr. razvoj in predstavitev ustvarjalnega trženja blagovne znamke, zaradi česar bodo destinacije privlačnejše za turiste in prav tako za ponudnike novih poslovnih modelov ali storitev na tem področju, povečanje turističnih obiskov, ustvarjanje novih oblik zaposlovanja) ter ozaveščanju med državljani.

Doseženi rezultati zastavljenega projekta bodo prispevali k večjemu številu nočitev v območju, ki ga obsega Geopark Karavanke oz. občine, vključene v ta projekt.

## **4 PREDSTAVITEV VARIANTE S PROJEKTOM V PRIMERJAVI Z ALTERNATIVO BREZ PROJEKTA IN/ALI MINIMALNO ALTERNATIVO**

Občina Ravne na Koroškem želi s projektom sodelovati v okviru Programa sodelovanja Interreg V-A Slovenija – Avstrija, ki se financira iz Evropskega sklada za regionalni razvoj (ESRR) v okviru cilja evropskega teritorialnega sodelovanja.

### **4.1 Varianta »brez« projekta (investicije)**

Varianta brez investicije pomeni, da ne bomo mogli prispevati k skupnemu cilju programa, da se ob upoštevanju posebnosti posameznega dela programskega območja zagotovi skladen razvoj sodelujočih čezmejnih regij in omogoči vsem državljanom, da kar najbolje izkoristijo dane naravne pogoje ter priložnosti.

### **4.2 Varianta »s« projektom (investicijo)**

Varianta z investicijo pomeni realizacijo zastavljenega celovitega projekta Naravna in kulturna doživetja Geoparka Karavanke - Ravne, katerega rezultati bodo pomembno prispevali k večji prepoznavnosti kraja, razvoju turizma in k doseganju višje kulturne in duhovne razvojne stopnje posameznika kot celote. Projekt bo prispeval k pridobitvi dragocenih izkušenj glede teritorialnega sodelovanja v okviru EU med organi upravljanja in tudi med relevantnimi deležniki iz dveh držav.

## **5 OPREDELITEV VRSTE INVESTICIJE (PROJEKTA) IN OCENA INVESTICIJSKIH STROŠKOV**

### **5.1 Vrsta projekta (investicije)**

Namen projekta Naravna in kulturna doživetja Geoparka Karavanke - Ravne je ureditev turistično-razvojne infrastrukture v območju Geoparka Karavanke v skladu z načeli sonaravnega razvoja in varovanja naravnega okolja, ohranjanja naravne in kulturne krajine.

Cilj investitorja je urediti interpretacijski center, razstavo, spominsko postavitve muzeja ter pohodne poti po Geoparku, ki bodo izjemnega pomena za celotno območje Geoparka Karavanke, prav tako pa tudi za celotno regijo in državo, saj se občina Ravne na Koroškem ponaša s širokim naborom naravnih in kulturnih zanimivosti ter možnosti za športne aktivnosti. Realizacija zastavljenega projekta, bo dala kraju še dodano prepoznavnost in bo v kraj privabila obiskovalce od blizu in daleč.

V okviru projekta Naravna in kulturna doživetja Geoparka Karavanke – Ravne bo izvedeno naslednje:

#### **Sklop 1:**

#### **UREDITEV INTERPRETACIJSKEGA CENTRA GEOPARKA KARAVANKE ter postavitve sodobne muzejske intermedijske prezentacije o tehniški, industrijsko kulturni in zgodovinski dediščini Raven na Koroškem in Mežiške doline**

V okviru interpretacijskega centra bo prikazan razvojni cikel regije Karavanke, in sicer od sosledja pridobivanja mineralov, surovin, njihove predelave in uporabe. Z integracijo v razstavišče Forma viva Ravne in muzejske prezentacije tehniške dediščine bo omogočen dostop sedem dni na teden tako do razstavišča kot tudi promocijskih vsebin Geoparka in regionalnih partnerjev.

Predstavitve vseh vsebin bodo večplastne, preko interaktivnih orodij, zaslona na dotik, tabličnih računalnikov, hologramskih predstavitev, 3D modelov in videoprojkcij.

Lokacija: razstavni prostor v pritličju Koroškega pokrajinskega muzeja, Muzeja Ravne na Koroškem, na Gradu 2 je predviden za ureditev večnamenskega prostora, ki bo služil kot integracija recepcije muzeja, TIC, interpretacijskega centra, ter doživljajske razstave o Formi vivi in muzejske prezentacije tehniške dediščine. Slednja bo nadgradila vsebino

znotraj obstoječega rudarskega rova, ki bo opremljen s sodobno avdio-zvočno animacijo in interaktivno prezentacijo mineraloške zbirke.

Koncept razstave bo zasnovan kot sprehod skozi podzemlje z rudarskim rovom in mineraloško zbirko kot prezentacijo flore in faune – kamenine, rastline, živali, vse do procesa, ko se vanj aktivno vključi človeška roka (rudarstvo, železarstvo,...). Postavitev bo tako koncipirana kot skupek interaktivnih doživetij, ki obiskovalce informirajo o zgodovini, sedanjosti in prihodnosti mesta in njenih prebivalcev.

Učinki:

- Obiskovalcu bodo na enem mestu na voljo različne vsebine, ki bodo zasnovane z mislijo na sodobna interaktivna doživetja, ki obiskovalce aktivno vključijo v spoznavanje vsebin.
- Nadgradnja vsebine obstoječega rudarskega rova, ki bo opremljen s sodobno avdio – zvočno animacijo in interaktivno prezentacijo mineraloške zbirke.

Rezultati:

- sodoben informacijski in interpretacijski center z raznovrstno ponudbo predstavlja simbiozo, ki bo nadgrajevala obstoječo kulturno-turistično ponudbo;
- doživljajski sprehod skozi podzemlje z rudarskim rovom in mineraloško zbirko kot prezentacijo flore in faune – kamenine, rastline, živali, vse do procesa, ko se vanj aktivno vključi človeška roka (rudarstvo, železarstvo ...).

Geografsko območje, na katerem bo izvedena investicija:

- Ravne na Koroškem: prostori razstaviščne dvorane in rudarskega rova Koroškega Pokrajinskega muzeja Ravne, Na Gradu 2.

## **Sklop 2:**

### **RAZSTAVA - kulturni in turistični center Forma viva Ravne: predstavitev Forme vive Ravne, točka doživljajskega, kulturnega in kulinaričnega turizma**

Programske aktivnosti v razstavnem prostoru bodo omogočile vključevanje lokalne ponudbe v oblikovanje razstavnega mesta Forme vive Ravne in širše turistične ponudbe in turističnih znamenitosti občine - KulTure. Razstavišče bo zasnovano kot skupek interaktivnih doživetij,

15



ki obiskovalce informirajo o zgodovini, sedanjosti in prihodnosti edinstvene mednarodne razstave skulptur jekla na prostem. Obiskovalcu bodo na voljo različne vsebine, ki bodo razkrivale ozadje celotnega procesa izdelave posameznih skulptur. Razstava bo zasnovana z mislijo na sodobna interaktivna doživetja, ki obiskovalce aktivno vključijo v spoznavanje vsebin, zato bodo predstavitve z uporabo orodij interpretacijskega centra Geoparka večplastne, preko interaktivnih orodij, zaslona na dotik, tabličnih računalnikov, hologramskih predstavitve, 3D modelov in videoprojekcij.

Učinki:

- Oblikovanje kulturnega in turističnega centra Forma viva Ravne.
- Postavitev razstave Forma viva Ravne in KulTura.
- Oprema območja Forma viva Ravne (Trg, Javornik, Čečovje) z brezplačnim Wi-Fi omrežjem za možnost brezplačne uporabe spletne aplikacije.
- Punkl s koroško malico.
- Oblikovanje razstavnega mesta izdelkov Forme vive Ravne.

Rezultati:

- vključevanje lokalne ponudbe izdelkov v razstavo;
- prepoznavnost znamke Forma viva Ravne;
- povečanje obiska turistov.

Geografsko območje, na katerem bo izvedena investicija:

- a), b) območje mesta Ravne na Koroškem – zbirka skulptur forme vive
- c) Ravne na Koroškem: prostor razstaviščne dvorane Koroškega Pokrajinskega muzeja Ravne na Gradu 2. Izbrana lokacija pomeni optimizacijo procesov pri zagotavljanju stalne dostopnosti tako muzeja kakor turističnih vsebin kraja in regije, v okvir katere spada tudi Geopark Karavanke.

### **Sklop 3:**

#### **Spominska postavitvev**

#### **MUZEJ O BLAŽU MAVRELU IN KOROŠKIH BUKOVNIKI**

Lokacija: vaški center Strojna

V obnovljeni stavbi sredi vasi Strojna bomo uredili spominsko sobo s stalno bukovniško razstavo, ki bi predstavila delo bukovnikov z obeh strani meje.

Pomenila bo jedro povezovalnih aktivnosti: pohodniške tematske poti z vključitvijo kulturnih in naravnih znamenitosti Strojne, predstavitev domače koroške kuhinje ...

Gre za multimedialno in multimodalno predstavitev bukovnikov in njihovih del za najširši nabor obiskovalcev.

Učinki:

- Ureditev večnamenskega prostora v razstavno spominsko razstavni prostor.
- Montirani LED ekrani v kombinaciji s klasičnimi panoji.
- Podloge na stropu in na tleh s podatki iz življenja posameznih bukovnikov.
- Montažni sistem kovinskega okvirja kontejnerja z leseno bris-soleilsko oplato in stekleno streho (nadsvetloba).
- Zemljevid tematske poti koroških bukovnikov.
- Film o Mavrelu.

Rezultati:

- izboljšanje prepoznavnosti hribovske vasi Strojna;
- utrjevanje vezi z obeh strani meje (bukovniki na slovenskem in avstrijskem Koroškem);
- nastavek za razvoj turizma na kmetiji;
- vključevanje lokalne hrane, kmetov in dobaviteljev;
- povečanje obiska turistov.

Geografsko območje, na katerem bo izvedena investicija (z navedbo številke parcele kjer bo izvedena investicija):

Strojna: večnamenski objekt parc št. 5/1 k.o. Strojna.

#### **Sklop 4:**

### **OZNAČITEV POHODNE POTI PO GEOPARKU v Občini Ravne na Koroškem**

Pot poteka večinoma po obstoječih planinskih poteh. Prične se na **Uršlji gori** in nato poteka preko **Naravskih ledin** do kmetije **Ošven**. Od tam pa preko **Smučarske koč** na **Ivarčko jezero** in nato na **Prežihovino** (Prežihova bajta). Iz Prežihovine v center **mesta Ravne**. Iz Raven nato čez Stražišče na **Brinjevo goro** in nato proti **Strojni**. Iz Strojne pa po grebenu Zelen brega in Tolstega vrha na **Šteharikov vrh**. Od tam do kmetije **Lipovnik** in nato naprej v **Občino Dravograd**. Pohodniško pot bomo označili s simboli Geoparka. Na Uršlji gori in v centru mesta Ravne bomo postavili info točki V1, na Ivarčkem jezeru, Prežihovini, Strojni in Šteharskem vrhu pa informativne table iz priročnika označevalnega sistema Geoparka s katerimi bomo obiskovalce opozorili na posamezne znamenitosti.

Učinki:

- Označitev (markiranje) pohodniške poti
- Postavitev dveh info točk
- Postavitev štirih informativnih tabel

Rezultati:

- izboljšanje prepoznavnosti naravnih lepot podeželja v občini;
- seznanjanje obiskovalcev s kulturno dediščino;
- povečanje obiska turistov.

Geografsko območje, na katerem bo izvedena investicija (z navedbo mikrolokacij in števil parcel, kjer bodo izvedene investicije):

- Uršlja gora parcela št. 396/3 k.o. Uršlja gora II
- Mesto Ravne – parcela št. 345/1 k.o. Ravne
- Ivarčko jezero, parcela št. 704/5 k.o. Podgora
- Prežihovina, parcela št. 264/2 k.o. Preški vrh
- Vas Strojna, parcela št. 5/1, k.o. Strojna
- Šteharski vrh, parcela št. 929 k.o. Tolsti vrh

## 5.2 Izvajalci projekta in način izvedbe

Organizacija izvedbe investicijskega projekta bo podrejena njegovi zahtevnosti. Ta se izkazuje predvsem pri:

- financiranju projekta;
- izvedbi gradbeno obrtnih del v smislu obsega, terminov in zahtevane kvalitete;
- ureditvi interpretacijskega centra Geoparka Karavanke, izvedbi razstave, spominski postavitvi muzeja in označitvi pohodne poti;
- oblikovanju prepoznavne in atraktivne celostne podobe;
- učinkoviti izvedbi promocijskih aktivnosti in promocijskih materialov;
- zagotavljanju varne in kvalitetne izvedbe vseh zastavljenih aktivnosti.

Investitor je občina Ravne na Koroškem, odgovorna oseba je župan dr. Tomaž Rožen. Glede nadaljnjega koordiniranja projekta se Občina odloča za organizacijo z vidika vključitve lastnih kadrov. Koordinacija se nanaša na delo, ki je povezano z postopki vodenja javnih naročil, delo z zunanjimi izvajalci, občinskimi službami in njenimi organi, ki bodo delovali na projektu.

Bojan Medved, Vodja urada za razvoj in investicije bo koordinator aktivnosti projekta. Koordinacija se nanaša na delo z zunanjimi izvajalci, občinskimi službami in njenimi organi, ki bodo delovali na projektu.

Sabina Hrašan, Višja svetovalka I, Darko Šuler, Višji svetovalec I in Vojko Močnik podsekretar bodo sodelovali pri vodenju postopkov po Zakonu o javnih naročilih in koordinaciji projekta na terenu.

V zvezi z oddajo izvedbenih del bo investitor pridobil ponudbe potencialnih izvajalcev in izbral najbolj ustrezne izvajalce.

Dagmar Gorinšek, Vodja urada za proračun in finance je zadolžena za plačila izvedenih del po prejemu računov s strani izvajalcev del.

### 5.3 Vrednost investicije in finančna konstrukcija

#### FINANČNI NAČRT PO KATEGORIJAH STROŠKOV(V EUR)

Kategorije stroškov	Obdobje poročanja 2 Marec 2017 - Avgust 2017	Obdobje poročanja 3 Sept. 2017 - Februar 2018	Obdobje poročanja 4 Marec 2018 - Avgust 2018	SKUPAJ
<b>4. Stroški zunanjih izvajalcev in storitev</b>				
Sklop 1	3.000,00	3.000,00		6.000,00
Sklop 2	13.500,00	8.500,00		22.000,00
Sklop 3		14.000,00	12.900,00	26.900,00
Sklop 4	2.000,00	5.500,00	4.500,00	12.000,00
<b>5. Izdatki za opremo</b>				
Sklop 1		15.000,00	13.000,00	28.000,00
Sklop 2	4.000,00	10.900,00		14.900,00
Sklop 3			25.000,00	25.000,00
Sklop 4	18.000,00	10.000,00		28.000,00
<b>Skupaj upravičeni stroški</b>	<b>40.500,00</b>	<b>66.900,00</b>	<b>55.400,00</b>	<b>162.800,00</b>

\* Povračljivi DDV, razen kadar je nepovračljiv na podlagi nacionalne zakonodaje o DDV, ne spada med upravičene stroške!

Finančni načrt operacije glede na upravičene in neupravičene stroške:

FINANČNI NAČRT – PO VIRIH FINANCIRANJA (v EUR)

<b>Viri sredstev</b>	<b>Obdobje poročanja 2</b> <b>Marec 2017 - Avgust 2017</b>	<b>Obdobje poročanja 3</b> <b>Sept. 2017 - Februar 2018</b>	<b>Obdobje poročanja 4</b> <b>Marec 2018 - Avgust 2018</b>	<b>SKUPAJ</b>
<b>1. Lastna sredstva upravičenca</b>	<b>6.100,00</b>	<b>10.100,00</b>	<b>8.350,00</b>	<b>24.550,00</b>
<b>2. Sofinanciranje ESRR</b>	<b>34.400,00</b>	<b>56.800,00</b>	<b>47.050,00</b>	<b>138.250,00</b>
<b>Skupaj upravičeni stroški</b>	<b>40.500,00</b>	<b>66.900,00</b>	<b>55.400,00</b>	<b>162.800,00</b>
<b>Neupravičeni stroški</b>	<b>0</b>	<b>0</b>	<b>0</b>	<b>0</b>

\* Sofinanciranje iz sredstev ESRR lahko znaša največ do 85% upravičenih stroškov projekta!

## 5.4 Aktivnosti projekta in terminski načrt

Na projektu so načrtovane naslednje aktivnosti po naslednjem terminskem načrtu:

### Sklop 1:

**UREDITEV INTERPRETACIJSKEGA CENTRA GEOPARKA KARAVANKE ter postavitve sodobne muzejske intermedijske prezentacije o tehniški, industrijsko kulturni in zgodovinski dediščini Raven na Koroškem in Mežiške doline**

- Okvirno trajanje projekta: 12 mesecev; julij 2017 – junij 2018

### Sklop 2:

**RAZSTAVA - kulturni in turistični center Forma viva Ravne: predstavitev Forme vive Ravne, točka doživljajskega, kulturnega in kulinarčnega turizma**

- Okvirno trajanje projekta: devet mesecev; februar 2017 – oktober 2017

**Sklop 3:**

**Spominska postavitvev**

**MUZEJ O BLAŽU MAVRELU IN KOROŠKIH BUKÓVNIKI**

- Okvirno trajanje projekta: 12 mesecev; junij 2017 – junij 2018

**Sklop 4:**

**OZNAČITEV POHODNE POTI PO GEOPARKU**

**v Občini Ravne na Koroškem**

- Okvirno trajanje projekta: 18 mesecev; januar 2017 – junij 2018

## 6 OPREDELITEV TEMELJNIH PRVIN, KI DOLOČAJO PROJEKT (INVESTICIJO)

### 6.1 Strokovne podlage za pripravo DIIP-a

Pri pripravi in določanju vsebin DIIP-a smo upoštevali Uredbo o enotni metodologiji za pripravo in obravnavo investicijske dokumentacije na področju javnih financ (UL RS, št. 60/2006) ter Uredbo o spremembah in dopolnitvah Uredbe o enotni metodologiji za pripravo in obravnavo investicijske dokumentacije na področju javnih financ (UL RS, št. 54/2010).

Za pripravo DIIP so bile uporabljene naslednje strokovne osnove:

- Regionalni razvojni program Koroške razvojne regije za obdobje 2014–2020,
- Program sodelovanja Interreg V-A Slovenija – Avstrija
- Priprava projektnega predloga Naravna in kulturna doživetja Geoparka Karavanke
- Spletna stran Občine Ravne na Koroškem, <http://www.ravne.si/>

### 6.2 Strokovne podlage za izvedbo projekta

Potrebna dokumentacija, ki je že pripravljena za izvedbo projekta:

**Sklop 1:** KPM razpolaga z ureditvenim načrtom zgradbe Na gradu 2.

**Sklop 2:** Ureditveni načrt KPM v povezavi s sklopom 1.

**Sklop 3:** Posebna projektna dokumentacija ni potrebna.

**Sklop 4:** Izrisana je trasa poti. Info točke in informacijske table bodo izdelane po enotnih predlogah Geoparka, potrebno bo dodati le vsebino.

Potrebna dokumentacija, ki še manjka, z navedbo časovnice pridobitve:

(ob oddaji vloge mora investitor imeti pridobljeno VSO potrebno naložbeno dokumentacijo skladno z nacionalno zakonodajo, ki je potrebna za naložbo(-e) v infrastrukturo).

**Sklop 1:** Načrt postavitve razstavne prezentacije mineraloške zbirke.

**Sklop 2:** Načrt postavitve razstave.

**Sklop 3:** Načrt ureditve prostora in načrt postavitve razstave.

**Sklop 4:** Oblikovanje vsebin za informacijske table



## 6.3 Opis lokacije

### Podatki o stanju lastništva zemljišč in objektov, kjer bo investicija izvedena

**Sklop 1:** Občina Ravne na Koroškem

**Sklop 2:** Občina Ravne na Koroškem

**Sklop 3:** Občina Ravne na Koroškem

#### **Sklop 4:**

- Uršlja Gora - parcela št. 396/3 k.o. Uršlja gora II – pisno soglasje lastnika zemljišča.
- Mesto Ravne – parcela št. 345/1 k.o. Ravne – lastnik Občina Ravne.
- Ivarčko jezero, parcela št. 704/5 k.o. Podgora – lastnik Občina Ravne.
- Preški Vrh, parcela št. 264/2 k.o. Preški vrh – lastnik Občina Ravne.
- Vas Strojna, parcela št. 5/1, k.o. Strojna - lastnik Občina Ravne.
- Šteharski vrh, parcela št. 929 k.o. Tolsti vrh – pisno soglasje lastnika zemljišča.

## **7 UGOTOVITEV SMISELNOSTI IN MOŽNOSTI NADALJNJE PRIPRAVE INVESTICIJSKE, PROJEKTNE IN DRUGE DOKUMENTACIJE S ČASOVNIM NAČRTOM**

Uredba o enotni metodologiji za pripravo in obravnavo investicijske dokumentacije na področju javnih financ (Ur. l. RS, št. 60/2006, 54/2010) v 4. členu določa mejne vrednosti za pripravo in obravnavo posamezne vrste investicijske dokumentacije po stalnih cenah z vključenim in posebej prikazanim davkom na dodano vrednost in sicer:

1. za investicijske projekte z ocenjeno vrednostjo med 300.000 in 500.000 evrov najmanj dokument identifikacije investicijskega projekta;
2. za investicijske projekte nad vrednostjo 500.000 evrov dokument identifikacije investicijskega projekta in Investicijski program;
3. za investicijske projekte nad vrednostjo 2.500.000 evrov dokument identifikacije investicijskega projekta, predinvesticijska zasnova in investicijski program;
4. za investicijske projekte pod vrednostjo 300.000 evrov je treba zagotoviti dokument identifikacije investicijskega projekta, in sicer:
  - a. pri tehnološko zahtevnih investicijskih projektih;
  - b. pri investicijah, ki imajo v svoji ekonomski dobi pomembne finančne posledice (na primer visoki stroški vzdrževanja);
  - c. kadar se investicijski projekti (so)financirajo s proračunskimi sredstvi.

Celotna vrednost projekta NARAVNA IN KULTURNA DOŽIVETJA GEOPARKA KARAVANKE - RAVNE po stalnih cenah z vključenim DDV je 162.800,00 EUR.

Iz tega izhaja, da je za vodenje in izvajanje investicije potrebno zagotoviti dokument identifikacije investicijskega projekta. Nadaljnja priprava investicijske dokumentacije ni potrebna.