



Medobčinski inšpektorat Kranj

Slovenski trg 1, 4000 Kranj
tel. 04/ 237 31 97 fax. 04/ 237 31 98

ZADEVA: 021-25/2013/44-14
Datum: 15.02.2013

**POROČILO O DELOVANJU
MEDOBČINSKEGA INŠPEKTORATA KRANJ
ZA LETO 2012**

Kranj, februar 2013

KAZALO VSEBINE

| | |
|--|----|
| 1 MEDOBČINSKI INŠPEKTORAT KRANJ | 4 |
| 2 MEDOBČINSKA INŠPEKCIJA | 4 |
| 2.1 CILJI | 4 |
| 2.2 INŠPEKCIJSKI IN PREKRŠKOVNI POSTOPKI V LETU 2012 | 4 |
| 2.2.1 Mestna občina Kranj | 6 |
| 2.2.2 Občina Tržič | 8 |
| 2.2.3 Občina Cerklje na Gorenjskem | 8 |
| 2.2.4 Občina Naklo | 9 |
| 2.2.5 Občina Šenčur | 9 |
| 2.2.6 Občina Jezersko | 10 |
| 2.2.7 Občina Preddvor | 10 |
| 2.3 ODSTOPLJENE ZADEVE ZARADI NEPRISTOJNOSTI | 11 |
| 2.4. REŠEVANJE UGOVOROV IN ZAHTEV ZA SODNO VARSTVO | 11 |
| 2.5. SKUPNI AKCIJI S POLICIJSKO POSTAJO TRŽIČ | 11 |
| 2. 6 REZULTATI DELA V LETU 2012 | 12 |
| 3 MEDOBČINSKO REDARSTVO | 13 |
| 3.1 NOVA POOBLASTILA REDARJEV | 14 |
| 3.2. PREVENTIVNA AKTIVNOST | 14 |
| 3.3 NADZOR MEDOBČINSKEGA REDARSTVA PO POSAMEZNIH OBČINAH | 15 |
| 3.3.1 Mestna občina Kranj | 15 |
| 3.3.2 Občina Tržič | 22 |
| 3.3.3 Občina Cerklje na Gorenjskem | 26 |
| 3.3.4 Občina Šenčur | 28 |
| 3.3.5 Občina Naklo | 31 |
| 3.3.6 Občina Preddvor | 33 |
| 3.3.7 Občina Jezersko | 35 |
| 3.4 ZAKLJUČEK | 37 |
| 4 FINANČNO POROČILO | 37 |

KAZALO TABEL

| | |
|---|----|
| tabela 1: Število inšpekcijskih in prekrškovnih postopkov v letu 2010, 2011 in 2012..... | 6 |
| tabela 2: Reševanje ugovorov in zahtev za sodno varstvo v letu 2011 in 2012..... | 6 |
| tabela 3: Ugotovljeni prekrški MIK v letu 2012, primerjalno z letom 2011 za vse občine..... | 13 |
| tabela 4: Mestna občina Kranj ugotovljeni prekrški v letu 2012, primerjalno z letom 2011 | 15 |
| tabela 5: Ugotovljeni prekrški, po kraju prekrška..... | 16 |
| tabela 6: Kršitve hitrosti po prekoračitvah hitrosti..... | 20 |
| tabela 7: Povprečne izmerjene hitrosti v Mestni občini Kranj..... | 21 |
| tabela 8: Prikaz po številu kršitev, glede na ugotovljene prekoračene hitrosti v občini..... | 21 |
| tabela 9: Tržič ugotovljeni prekrški v letu 2012, primerjalno z letom 2011..... | 22 |
| tabela 10: Ugotovljeni prekrški po kraju prekrška..... | 22 |
| tabela 11: Kršitve hitrosti po prekoračitvah hitrosti..... | 23 |
| tabela 12: Povprečne izmerjene hitrosti v občini Tržič..... | 24 |
| tabela 13: Prikaz po številu kršitev, glede na ugotovljene prekoračene hitrosti v občini..... | 24 |
| tabela 14: Cerklje ugotovljeni prekrški v letu 2012, primerjalno z letom 2011..... | 26 |
| tabela 15: Ugotovljeni prekrški po kraju prekrška..... | 26 |
| tabela 16: Kršitve hitrosti po prekoračitvah hitrosti..... | 27 |
| tabela 17: Povprečne izmerjene hitrosti v občini Cerklje na Gorenjskem..... | 28 |
| tabela 18: Prikaz po številu kršitev, glede na ugotovljene prekoračene hitrosti v občini..... | 28 |
| tabela 19: Šenčur ugotovljeni prekrški v letu 2012, primerjalno z letom 2011..... | 29 |
| tabela 20: Ugotovljeni prekrški po kraju prekrška..... | 29 |
| tabela 21: Kršitve hitrosti po prekoračitvah hitrosti..... | 29 |
| tabela 22: Povprečne izmerjene hitrosti v občini Šenčur..... | 30 |
| tabela 23: Prikaz po številu kršitev, glede na ugotovljene prekoračene hitrosti v občini..... | 30 |
| tabela 24: Naklo ugotovljeni prekrški v letu 2012, primerjalno z letom 2011..... | 31 |
| tabela 25: Ugotovljeni prekrški po kraju prekrška..... | 32 |
| tabela 26: Kršitve hitrosti po prekoračitvah hitrosti..... | 32 |
| tabela 27: Povprečne izmerjene hitrosti v občini Naklo..... | 33 |
| tabela 28: Prikaz po številu kršitev, glede na ugotovljene prekoračene hitrosti v občini..... | 33 |
| tabela 29: Preddvor ugotovljeni prekrški v letu 2012, primerjalno z letom 2011..... | 33 |
| tabela 30: Ugotovljeni prekrški po kraju prekrška..... | 34 |
| tabela 31: Kršitve hitrosti po prekoračitvah hitrosti..... | 34 |
| tabela 32: Povprečne izmerjene hitrosti v občini Preddvor..... | 34 |
| tabela 33: Prikaz po številu kršitev, glede na ugotovljene prekoračene hitrosti v občini..... | 35 |
| tabela 34: Jezersko ugotovljeni prekrški v letu 2012, primerjalno z letom 2011..... | 35 |
| tabela 35: Ugotovljeni prekrški po kraju prekrška..... | 35 |
| tabela 36: Kršitve hitrosti po prekoračitvah hitrosti..... | 36 |
| tabela 37: Povprečne izmerjene hitrosti v občini Jezersko..... | 36 |
| tabela 38: Prikaz po številu kršitev, glede na ugotovljene prekoračene hitrosti v občini..... | 36 |
| tabela 39: Finančno poročilo po občinah v EUR za leto 2012..... | 37 |
| tabela 40: Povračilo sredstev za financiranje po občinah za leto 2012..... | 38 |

KAZALO SLIK

| | |
|---|----|
| slika 1: Koncentracija prekrškov v Mestni občini Kranj..... | 19 |
| slika 2: Koncentracija prekrškov v občini Tržič..... | 25 |

1 MEDOBČINSKI INŠPEKTORAT KRANJ

Medobčinski inšpektorat Kranj (MIK- v nadaljevanju), Slovenski trg 1, 4000 Kranj je organ skupne občinske uprave sedmih občin ustanoviteljic. Občine ustanoviteljice Mestna občina Kranj, Občina Tržič, Občina Cerklje na Gorenjskem, Občina Naklo, Občina Šenčur, Občina Preddvor in Občina Jezersko, so ustanovile skupen organ z Odlokom o ustanovitvi skupne občinske uprave Medobčinski inšpektorat Kranj leta 2008 in so tudi podpisale pogodbo o medsebojnih razmerjih pri delovanju MIK.

Območje nadzora obsega okoli 613 km² in na njem živi približno 93.920 prebivalcev.

Skupna občinska uprava ima status samostojnega skupnega upravnega in prekrškovnega organa občin ustanoviteljic. MIK opravlja nalogo izvajanja inšpekcijskega in redarskega nadzora na področju sedmih občin ustanoviteljic skladno z zakoni, podzakonskimi predpisi, ki veljajo na območju vsake občine, v obsegu ur, ki so določene v pogodbi o medsebojnih razmerjih pri delovanju MIK.

V skupnem občinskem organu je na dan 31.12.2012 zaposlenih 19 uslužbencev od tega 4 inšpektorji za področje medobčinske inšpekcije in kot drugostopenjski prekrškovni organ redarstva in 14 redarjev, od katerih je 1 redar začasno za 1 leto, prerazporejen na delovno mesto koordinatorskega, zaradi zdravstvenih težav. Delo MIK vodi vodja inšpektorata in redarstva.

2 MEDOBČINSKA INŠPEKCIJA

2.1 CILJI

Dolgoročni cilji delovanja MIK so zagotavljanje doslednejšega spoštovanja predpisov na področju zagotavljanja varnosti cestnega prometa, varstva javnega reda in miru, varovanja okolja, urejanja cestne in komunalne infrastrukture ter ostalih področjih urejenih z zakonodajo ter občinskimi odloki.

S strani Medobčinske inšpekcije so bile ugotovljene kršitve pri ločevanju odpadkov, kršitve pri nepravilnem praznjenju greznic, kršitve pri nedovoljenih posegih v ceste in varovalnih pasov le teh, kršitve pri neprijavljanju takšnih posegov te vrste, kršitve pri nepravilnem pobiranju in odvajanju turistične takse, kršitve pri oglaševanju in plakatiranju. Prav tako je bilo ugotovljenih veliko kršitev določil Zakona o varstvu okolja in Zakona o referendumski in volilni kampanji s področja oglaševanja.

2.2 INŠPEKCIJSKI IN PREKRŠKOVNI POSTOPKI V LETU 2012

Medobčinska inšpekcijska služba je izvajala inšpekcijske in prekrškovne postopke na podlagi pristojnosti, ki jo dajejo inšpekcijskemu organu naslednji

ZAKONI:

1. Zakon o inšpekcijskem nadzoru
2. Zakon o prekrških

3. Zakon o splošnem upravnem postopku
4. Zakon o spodbujanju in razvoju turizma
5. Zakon o prijavi prebivališča in Pravilnik o izvrševanju zakona o prijavi prebivališča
6. Zakon o pravilih cestnega prometa
7. Zakon o cestah
8. Zakon o varstvu okolja
9. Zakon o volilni in referendumski kampanji

in ODLOKI:

1. Odlok o oglaševanju in usmerjevalnem sistemu v Mestni občini Kranj
2. Odlok o občinskih cestah v Mestni občini Kranj
3. Odlok o urejanju, varstvu in vzdrževanju javnih zelenih površin ter otroških igrišč na območju Mestne občine Kranj
4. Odlok o občinskih taksah v Mestni občini Kranj
5. Odlok o ravnanju s komunalnimi odpadki v Mestni občini Kranj
6. Odlok o odvajanju in čiščenju komunalne odpadne ter padavinske vode na območju Mestne občine Kranj
7. Odlok o občinskih taksah Občine Cerklje na Gorenjskem
8. Odlok o turistični taksi v Občini Cerklje na Gorenjskem
9. Odlok o avtotaxi prevozih na območju Občine Cerklje na Gorenjskem
10. Odlok o ravnanju s komunalnimi odpadki v Občini Cerklje na Gorenjskem
11. Odlok o odvajanju in čiščenju komunalne odpadne ter padavinske vode na območju Občine Cerklje na Gorenjskem
12. Odlok o postavitvi neprometnih in reklamnih znakov ter oglaševanju v Občini Naklo
13. Odlok o nadomestilu za uporabo stavbnih zemljišč v Občini Naklo
14. Odlok o turistični taksi v Občini Naklo
15. Odlok o ravnanju s komunalnimi odpadki v Občini Naklo
16. Odlok o odvajanju in čiščenju komunalne odpadne ter padavinske vode na območju Občine Naklo
17. Odlok o turistični taksi v Občini Šenčur
18. Odlok o postavitvi neprometnih in reklamnih znakov ter oglaševanju v Občini Šenčur
19. Odlok o občinskih taksah v Občini Šenčur
20. Odlok o ravnanju s komunalnimi odpadki v občini Šenčur
21. Odlok o odvajanju in čiščenju komunalne odpadne ter padavinske vode na območju Občine Šenčur
22. Odlok o oglaševanju na območju Občine Tržič
23. Odlok o javnem redu in miru v Občini Tržič
24. Odlok o občinskih taksah v Občini Tržič
25. Odlok o ravnanju s komunalnimi odpadki na območju občine Tržič
26. Odlok o odvajanju in čiščenju komunalne in padavinske odpadne vode na območju Občine Tržič
27. Odlok o koncesiji za izvajanje gospodarske javne službe odvajanja in čiščenja komunalne in padavinske odpadne vode v Občini Tržič
28. Odlok o ravnanju s komunalnimi odpadki v Občini Preddvor
29. Odlok o načinu opravljanja lokalne gospodarske javne službe odvajanja in čiščenja komunalne in padavinske odpadne vode v Občini Preddvor
30. Odlok o turistični taksi v Občini Jezersko
31. Odlok o načinu opravljanja gospodarske javne službe ravnanja s komunalnimi odpadki v Občini Jezersko

V poročilu so zajeti vsi inšpekcijski in prekrškovni postopki, ki so se začeli od 01.01.2012 do 31.12.2012 in so bili v tem obdobju rešeni, oziroma se nadaljujejo v letu 2013. V letu 2012 je

so na področju medobčinske inšpekcije opravljali inšpekcijsko delo 4 inšpektorji od tega dva inšpektorja skozi celo leto, ena inšpektorica je bila odsotna 6 mesecev, 1 inšpektor pa je pričel z delom v mesecu novembru 2012.

V vseh sedmih občinah je bilo v letu 2012, kljub kadrovskim težavam uvedenih 399 inšpekcijskih in 31 prekrškovnih postopkov. Skupaj 430 postopkov, kar je 31 manj kot v letu 2011 in 108 več kot v letu 2010.

Opravljeni so bili vsi redni inšpekcijski nadzori na terenu na celotnem območju sedmih občin v skladu z določeno kvoto ur. Delo se je opravljalo tudi na sedežu medobčinskega inšpektorata v okviru upravnih in prekrškovnih postopkov ter nudenja pomoči upravnim delavcem v vseh sedmih občinah kjer se opravlja nadzor, zlasti pa občanom v obliki razgovorov, posredovanju pravnih nasvetov, informacij in podobno. Prav tako je inšpektorat veliko aktivnosti izvajal v smislu preventivnega dela. Na podlagi različnih vprašanj iz pristojnosti inšpekcijskega organa se je posredovalo po telefonu ali pisno ustrezne informacije, v smislu preventivnega delovanja.

tabela 1: Število inšpekcijskih in prekrškovnih postopkov v letu 2010, 2011 in 2012

| OBČINA | inšp. post. 2012 | inšp. post. 2011 | inšp. post. 2010 | prek. post. 2012 | prek. post. 2011 | prek. post. 2010 | skupaj 2012 | skupaj 2011 | skupaj 2010 |
|------------------------------|------------------|------------------|------------------|------------------|------------------|------------------|-------------|-------------|-------------|
| Mestna občina Kranj | 252 | 216 | 63 | 17 | 38 | 56 | 269 | 254 | 119 |
| Občina Tržič | 53 | 61 | 63 | 13 | 23 | 12 | 66 | 84 | 75 |
| Občina Cerklje na Gorenjskem | 24 | 36 | 21 | 1 | - | 2 | 25 | 36 | 23 |
| Občina Šenčur | 29 | 28 | 41 | - | 2 | - | 29 | 30 | 41 |
| Občina Naklo | 16 | 32 | 23 | - | - | 1 | 16 | 32 | 24 |
| Občina Preddvor | 23 | 16 | 40 | - | 3 | - | 23 | 19 | 40 |
| Občina Jezersko | 2 | 6 | - | - | - | - | 2 | 6 | - |
| SKUPAJ | 399 | 395 | 251 | 31 | 66 | 71 | 430 | 461 | 322 |

Inšpektorji približno 90 % inšpekcijskih postopkov uvedejo po uradni dolžnosti. Razliko pa na podlagi prijav. Zabeleženo je nekaj več prijav občanov in občinskih služb posameznih občin, kot je bilo to v letu 2011.

tabela 2: Reševanje ugovorov in zahtev za sodno varstvo v letu 2011 in 2012

| | v letu 2012 | v letu 2011 |
|--|-------------|-------------|
| inšpektorji kot prekrškovni organ 2. stopnje (reševanje ugovorov in zahtev za sodno varstvo) | 531 | 555 |

2.2.1 Mestna občina Kranj

V letu 2012 je bilo v mestni občini Kranj uvedenih 252 inšpekcijskih in 17 prekrškovnih postopkov.

S petnajstimi občani je Mestna občina Kranj sklenila najemne pogodbe za vrtove, ker je inšpekcijski organ ugotovil v postopku, da se uporablja javna površina (zemlja za vrtiček) brez ustreznega soglasja oziroma najema.

13 inšpekcijskih postopkov je bilo uvedenih zaradi kršitev Odloka o oglaševanju in usmerjevalnem sistemu. Ugotovljene so bile kršitve plakiranja na nedovoljenih mestih in

postavljanje komercialnih tabel na javnih površinah, brez predpisanih soglasij in 12 postopkov je bilo uvedenih zaradi kršitev oglaševanja v času volilne kampanje. Zaradi kršitve Zakona o volilni in referendumski kampanji je bilo uvedenih 5 prekrškovnih postopkov.

2 inšpekcijska postopka sta bila uvedena zaradi kršitev določil Zakona o spodbujanju in razvoju turizma pri zavezancih, ki imajo hotele oziroma gostišča s prenočišči. Zavezanca nista imela vzpostavljenih ustreznih evidenc o nočitvah ter pobiranju turistične takse za opravljene nočitve.

Na področju občinskih cest je bilo uvedenih 72 inšpekcijskih postopkov. Vsi postopki so se navezovali predvsem na določbe Zakona o cestah ter v manjši meri Odloka o občinskih cestah v Mestni občini Kranj. 18 postopkov je bilo uvedenih zaradi suma nedovoljenega posega v varovalni pas občinske ceste, 27 postopkov je bilo uvedenih zaradi suma posega v samo cesto, 21 postopkov je bilo uvedenih zaradi suma prekomerne rasti zelenja oz. grmovnic, dreves ipd ob cesti, 6 postopkov pa zaradi prijav kršitev na drugih področjih. Prav vsi kršitelji so stanje na kraju kršitve sanirali ali pa pridobili soglasje pristojnega organa občine.

V okviru Zakona o varstvu okolja je bilo zaradi nezakonito odloženih komunalnih odpadkov uvedenih 14 inšpekcijskih postopkov. Odpadki so bili odloženi v gozdu v Hrastjah, 3 x v gozdu na Kokrici, pri bivši tovarni Planika, pod Jelenovim klancem, na Ilovki, na Savskem otoku, v starem mestnem jedru Kranja, v Lazah ter na Planini. Inšpekcijski postopki so bili uvedeni tudi pri kršiteljih, ki so komunalne odpadke kopičili okoli svojih stanovanjskih objektih in sicer na Kokrici, v Čirčah in na Golniku.

Inšpektoratu RS za kmetijstvo, gozdarstvo, hrano in okolje je bilo v reševanje odstopljeno 5 inšpekcijskih zadev in sicer nezakonito odloženi gradbeni odpadki v Bitnjah, azbestna kritina v gozdu na Kokrici in v Hrastjah, onesnaževanje vodotoka v Industrijski coni Laze v Stražišču ter hrup s strelišča pred vasjo Bodovlje.

Dva inšpekcijski postopka sta bila uvedena zaradi izliva padavinske vode iz stanovanjskih objektov. V obeh primerih je voda odtekala na občinsko cesto, kršitelja pa sta po posredovanju inšpekcije zadevo uredila.

Postopek je bil uveden tudi zoper kršiteljico stanovanjskega objekta na Kokrici, ki je večkrat letno odpadno komunalno vodo iz greznice prečrpavala na sicer svoje zemljišče vendar je s tem dejanjem povzročala neprijeten vonj vsem sosedom.

Zaradi izliva komunalne odpadne vode iz stanovanjskih objektov v Hrastjah so bili zoper inšpekcijske zavezanke vodeni postopki ureditve izliva fekalne vode. Inšpekcijski organ je pri teh postopkih sodeloval s podjetjem Komunala Kranj d.o.o.. Glede na to, da je bil leta 2007 pripravljen in potrjen Operativni program odvajanja in čiščenja komunalne odpadne in padavinske vode na območju Mestne občine Kranj za obdobje 2007 – 2017, se bo moralo na tej podlagi zadevo celovito urejati za celotno območje v Hrastjah.

Na podlagi Odloka o odvajanju in čiščenju komunalne odpadne ter padavinske vode na območju Mestne občine Kranj je bilo uvedenih 121 inšpekcijskih postopkov. Inšpekcijski zavezanci so v postopkih morali ali izgraditi greznice ali jih izprazniti ali pa sanirati.

Na podlagi Zakona o prekrških in Odloka o ravnanju s komunalnimi odpadki v Mestni občini Kranj je bilo za nezakonito odlaganje komunalnih odpadkov v preteklem letu izdanih 5 plačilnih nalogov. V več primerih so bili izdani kršiteljem, ki so odpadke odlagali na tla zraven zabojnikov na ekoloških otokih, v gozdu in zraven deponije v Tenetišah.

2.2.2 Občina Tržič

V letu 2012 je medobčinska inšpekcija, vsak mesec, na podlagi pogodbe opravila na območju občine 24 ur dela s področja inšpekcijskega nadzora. Uvedeno je bilo 53 inšpekcijskih in 13 prekrškovnih postopkov.

Več postopkov je bilo uvedenih zaradi kršitev Odloka o oglaševanju. Zavezanci so oglaševali na nedovoljenih mestih oziroma niso pridobili ustreznih soglasij za oglaševanje na javnih mestih. Veliko je bilo tudi kršitev nedovoljenega plakatiranja po javni infrastrukturi in na drevesih. Zaradi kršitev Odloka o oglaševanju v občini Tržič je bil uveden 1 prekrškovni postopek in izrečen opomin.

9 inšpekcijskih postopkov je bilo uvedenih zaradi kršitev določil Zakona o spodbujanju in razvoju turizma pri zavezancih, ki se ukvarjajo z gostinstvom in imajo tudi nočitvene zmogljivosti. Ugotovljeno je bilo, da zavezanci ne vodijo ustreznih evidenc in da ne odvajajo turistične takse občini kot določa zakon. V postopkih je bila občini odvedena vsa neplačana turistična taksa.

Na področju občinskih cest je bilo uvedenih 25 inšpekcijskih postopkov. Vsi postopki so se navezovali predvsem na določbe Zakona o cestah ter v manjši meri Odloka o občinskih cestah v Občini Tržič. 5 postopkov je bilo uvedenih zaradi suma nedovoljenega posega v varovalni pas občinske ceste, 4 postopki so bili uvedeni zaradi suma posega v samo cesto, 13 postopkov pa je bilo uvedenih zaradi suma prekomerne rasti zelenja oz. grmovnic, dreves ipd ob cesti, 3 postopki pa zaradi prijav na ostalih področjih. Prav vsi kršitelji so stanje na kraju kršitve sanirali ali pa pridobili soglasje pristojnega organa občine, zaradi česar so bili v prekrškovnih postopkih opozorjeni.

V okviru Zakona o varstvu okolja in Odloka o ravnanju s komunalnimi odpadki na območju Občine Tržič so bili uvedeni inšpekcijski postopki zaradi nezakonito odloženih komunalnih odpadkov. Le-ti so bili odloženi v Pristavi, Ročevnici, Bistrici, v samem centru Tržiča in v Lešah. Vse odpadke so lastniki zemljišč v okviru postopka tudi sanirali.

Zaradi kršitve Odloka o ravnanju s komunalnimi odpadki na območju Občine Tržič je bilo izdanih 12 plačilnih nalogov. Le-ti so bili izdani zaradi odlaganja odpadkov na tla zraven zabojnikov na ekoloških otokih in sicer na Trgu Svobode, Za Mošenikom, na Deteljici in na Zelenici.

Na območju občine se je skupaj s komunalnimi delavci redno vršil nadzor nad ekološkimi otoki. Prav tako se je v kar nekaj večstanovanjskih objektov v nabiralnike dal dopis s katerim vaščane pozivamo k še večjemu ločevanju komunalnih odpadkov.

Inšpektorat je prijel dve prijavi, kateri je zaradi nepristojnosti odstopil pristojnemu organu in sicer:

- Fitosanitarni inšpekciji, prijavo o rasti ambrozije v okolici Zdravstvenega doma Tržič
- Inšpektoratu za varstvo pred naravnimi in drugimi nesrečami prijavo o kurjenju na javnem mestu v času prepovedi kurjenja.

2.2.3 Občina Cerklje na Gorenjskem

V letu 2012 je medobčinska inšpekcija, vsak mesec, na podlagi pogodbe opravila na območju občine 8 ur dela s področja inšpekcijskega nadzora. Uvedeno je bilo 24 inšpekcijskih in 1 prekrškovni postopek.

3 inšpekcijski postopki so bili uvedeni zaradi kršitev določil Zakona o spodbujanju in razvoju turizma pri zavezancih, ki se ukvarjajo z gostinstvom in imajo tudi nočitvene zmogljivosti.

Ugotovljeno je bilo, da zavezanci ne vodijo ustreznih evidenc in da ne odvajajo turistične takse občini kot določa zakon.

5 postopkov pa je bilo uvedenih zaradi kršitve Odloka o občinskih taksah v občini Cerklje na Gorenjskem. 2 postopka pa sta bila uvedena zaradi kršitve določil o oglaševanju v času volilne kampanje.

Na področju občinskih cest je bilo uvedenih 10 inšpekcijskih postopkov. Vsi postopki so se navezovali predvsem na določbe Zakona o cestah ter v manjši meri Odloka o občinskih cestah v Občini Cerklje na Gorenjskem. 4 postopki so bili uvedeni zaradi suma nedovoljenega posega v varovalni pas občinske ceste, 6 postopkov pa je bilo uvedenih zaradi suma prekomerne rasti zelenja oz. grmovnic, dreves ipd ob cesti. Prav vsi kršitelji so stanje na kraju kršitve sanirali ali pa pridobili soglasje pristojnega organa občine, zaradi česar so bili v prekrškovnih postopkih opozorjeni.

V okviru Zakona o varstvu okolja so bili zaradi nezakonitega odlaganja odpadkov uvedeni 3 inšpekcijski postopki. V prvem primeru je bila večja količina komunalnih odpadkov odložena na zasebnem zemljišču okoli stanovanjskega objekta v Poženiku, v drugem primeru pa je šlo za odloženo manjšo količino komunalnih odpadkov v gozdu v katastrski občini Cerklje. V obeh primerih so odpadki sanirani. V tretjem primeru pa je organ nezakonito odloženo azbestno kritino v reševanje odstopil Inšpektoratu RS za kmetijstvo, gozdarstvo, hrano in okolje.

2.2.4 Občina Naklo

V letu 2012 je medobčinska inšpekcija, vsak mesec, na podlagi pogodbe opravila na območju občine 16 ur dela s področja inšpekcijskega nadzora. Uvedeno je bilo 16 inšpekcijskih postopkov.

Na področju občinskih cest je bilo uvedenih 7 inšpekcijskih postopkov. Vsi so se navezovali predvsem na določbe Zakona o cestah ter v manjši meri Odloka o občinskih cestah v Občini Naklo. 3 postopki so bili uvedeni zaradi suma nedovoljenega posega v varovalni pas občinske ceste, 4 postopki pa so bili uvedeni zaradi suma posega v samo cesto. Prav vsi kršitelji so stanje na kraju sanirali ali pa pridobili soglasje pristojnega organa občine, zaradi česar so bili v prekrškovnih postopkih opozorjeni.

5 inšpekcijskih postopkov je bilo uvedenih zaradi kršitev določil Zakona o spodbujanju in razvoju turizma pri zavezancih, ki se ukvarjajo z gostinstvom in imajo tudi nočitvene zmogljivosti. Ugotovljeno je bilo, da zavezanci ne vodijo ustreznih evidenc in, da ne odvajajo turistične takse občini kot določa zakon.

Uvedeni so bili tudi postopki zaradi kršitev Odloka o postavitvi neprometnih in reklamnih znakov ter oglaševanja v času volilne kampanje v treh primerih.

V skladu z Zakonom o varstvu okolja ter na podlagi Odloka o ravnanju s komunalnimi odpadki v Občini Naklo je bil vršen stalni nadzor tako nad odlaganjem odpadkov po ekoloških otokih kot nad odlaganjem odpadkov v naravi.

2.2.5 Občina Šenčur

V letu 2012 je medobčinska inšpekcija, vsak mesec, na podlagi pogodbe opravila na območju občine 16 ur dela s področja inšpekcijskega nadzora. Uvedeno je bilo 29 inšpekcijskih postopkov.

Na področju občinskih cest je bilo uvedenih 14 inšpekcijskih postopkov. Vsi postopki so se navezovali predvsem na določbe Zakona o cestah ter v manjši meri Odloka o občinskih cestah v Občini Šenčur. 10 postopkov je bilo uvedenih zaradi suma nedovoljenega posega v varovalni pas občinske ceste, 2 postopka sta bila uvedena zaradi suma posega v samo cesto, 2 postopka pa sta bila uvedena zaradi suma prekomerne rasti zelenja oz. grmovnic, dreves ipd ob cesti. Prav vsi kršitelji so stanje na kraju kršitve sanirali ali pa pridobili soglasje pristojnega organa občine, zaradi česar so bili v prekrškovnih postopkih opozorjeni.

8 postopkov je bilo uvedenih zaradi kršitev določil odloka o oglaševanju, ter kršitev določil oglaševanja v času volilne kampanje.

V skladu z Odlokom o ravnanju s komunalnimi odpadki v Občini Šenčur sta bila uvedena 2 inšpekcijska postopka zaradi kršenja določil odloka in sicer zaradi kurjenja komunalnih odpadkov. Oba kršitelja sta bila opozorjena in sta s kurjenjem tudi takoj prenehala. Dva inšpekcijska postopka sta bila uvedena zaradi nezakonito odloženih komunalnih odpadkov, ki so bili odloženi v gozdu in na kmetijskem zemljišču v katastrski občini Šenčur ter bili v obeh postopkih tudi sanirani. Postopek v zvezi s sanacijo gradbenih odpadkov v katastrski občini Šenčur je bil v reševanje odstopljen Inšpektoratu RS za kmetijstvo, gozdarstvo, hrano in okolje. Drugega kršitelja, ki je gradbeni material stresal s traktorske prikolice po gozdni cesti pa je inšpektorica ujela pri samem dejanju. Kršitelj je vse gradbene odpadke odpeljal v zbirni center in inšpektorici dostavil pisno potrdilo o oddaji odpadkov.

Uveden je bil inšpekcijski postopek zaradi izliva padavinske vode, ki se je iztekala na sosednje zemljišče in s tem povzročala škodo na stanovanjskem objektu. Kršitelja sta sporno zadevo uredila in v skladu z odločbo zgradila ponikovalnico.

V Občini Šenčur se je tudi redno izvajal nadzor nad zbirnim centrom in ekološkimi otoki.

2.2.6 Občina Jezersko

V letu 2012 je medobčinska inšpekcija, vsak mesec, na podlagi pogodbe opravila v občini 2 uri dela na inšpekcijskem nadzoru.

2 inšpekcijska postopka sta bila uvedena zaradi kršitev določil Zakona o spodbujanju in razvoju turizma pri zavezancih, ki se ukvarjajo z gostinstvom in imajo tudi nočitvene zmogljivosti. Ugotovljeno je bilo da zavezanci ne vodijo ustreznih evidenc in da ne odvajajo turistične takse občini kot določa zakon.

2.2.7 Občina Preddvor

V letu 2012 je medobčinska inšpekcija, vsak mesec, na podlagi pogodbe opravila v občini 8 ur dela na inšpekcijskem nadzoru. Uvedeno je bilo 23 inšpekcijskih postopkov.

Na področju občinskih cest je bilo uvedenih 8 inšpekcijskih postopkov. Vsi postopki so se navezovali predvsem na določbe Zakona o cestah ter v manjši meri Odloka o občinskih cestah v Občini Preddvor. 2 postopka sta bila uvedena zaradi suma nedovoljenega posega v varovalni pas občinske ceste, 3 postopki so bili uvedeni zaradi suma posega v samo cesto in 3 postopki zaradi suma prekomerne rasti zelenja oz. grmovnic, dreves ipd ob cesti. Prav vsi kršitelji so stanje na kraju kršitve sanirali ali pa pridobili soglasje pristojnega organa občine, zaradi česar so bili v prekrškovnih postopkih opozorjeni.

4 inšpekcijski postopki so bili uvedeni zaradi kršitev določil Zakona o spodbujanju in razvoju turizma pri zavezancih, ki se ukvarjajo z gostinstvom in imajo tudi nočitvene zmogljivosti.

Ugotovljeno je bilo, da zavezanci ne vodijo ustreznih evidenc in, da ne odvajajo turistične takse občini kot določa zakon. Po izvedenih postopkih je bila Občini s strani kršiteljev tudi plačana dolgovana turistična taksa. Izveden je bil nadzor, skupaj s policijo.

9 postopkov je bilo uvedenih zaradi kršitve določil oglaševanja v varovalnem pasu ceste.

S področja kršitve Zakona o varstvu okolja je bila obravnavana le ena zadeva, ki se je nanašala na nepravilno odložene gradbene odpadke. Le-ti so bili odloženi v katastrski občini Breg ob Kokri, zaradi nepristojnosti organa pa so bili v reševanje odstopljeni Inšpektoratu RS za kmetijstvo, gozdarstvo, hrano in okolje. Drugih prijav prekrškov v letu 2012 s področja varstva okolja ni bilo, zato je organ pretežno deloval v smislu preventive s stalnim nadzorom ekoloških otokov v občini.

2.3 Odstopljene zadeve zaradi nepristojnosti

Inšpekcijski organ je obravnaval 11 zadev, pri katerih je ugotovil, da ni pristojen za reševanje, zato je zadeve odstopil pristojnemu organu, in sicer:

1. Inšpektoratu RS za kmetijstvo, gozdarstvo, hrano in okolje 8 zadev.
2. Fitosanitarni inšpekciji 1 zadeva.
3. Inšpektoratu za varstvo pred naravnimi in drugimi nesrečami 1 zadeva.
4. Medobčinski inšpektorat Škofja loka 1 zadeva.

2.4. REŠEVANJE UGOVOROV IN ZAHTEV ZA SODNO VARSTVO

Inšpektorji Medobčinskega inšpektorata Kranj so v letu 2012 poleg inšpekcijskega dela opravljali tudi dela in naloge prekrškovnega organa na 2. stopnji za področje, ki je v pristojnosti medobčinskega redarstva (tabela 2).

Pri tem so reševali pravna sredstva ugovore in zahteve za sodno varstvo, katere so vlagali kršitelji cestno prometnih predpisov s področja mirujočega prometa in s področja meritev hitrosti z radarjem. Inšpektorji so rešili 531 zadev, za prekrške ugotovljene v letu 2011 in 2012, za območje vseh sedmih občin.

2.5. SKUPNI AKCIJI S POLICIJSKO POSTAJO TRŽIČ

Na območju občine Tržič je bil v letu 2012 enkrat opravljen skupni nadzor Medobčinskega inšpektorata Kranj in Policijske postaje Tržič. Nadzor je bil opravljen v planinskih postojankah v okolici Tržiča.

Inšpekcijski nadzor je bil opravljen na podlagi pristojnosti, ki jo inšpekciji daje:

1. Zakon o inšpekcijskem nadzoru
2. Zakon o spodbujanju razvoja turizma
3. Zakon o prijavi prebivališča in Pravilnik o izvrševanju zakona o prijavi prebivališča
4. Odlok o turistični taksi občine Tržič
5. Odlok o ravnanju s komunalnimi odpadki na območju Občine Tržič
6. Odlok o odvajanju in čiščenju komunalne in padavinske odpadne vode na območju Občine Tržič

Cilj nadzora:

- ugotoviti pri zavezancih, če na podlagi zakonskih določil Zakona o spodbujanju in razvoja turizma, Zakona o prijavi prebivališča in določil občinskega odloka o turistični taksi občine Tržič vodijo knjigo gostov in ustrezno evidenco o turistični taksi.
- ugotoviti pri zavezancih, če odpadke odlagajo v skladu z določili občinskega odloka o ravnanju s komunalnimi odpadki na območju Občine Tržič.
- ugotoviti ravnanja z odpadno komunalno vodo.

Ugotovljeno je bilo, da so zavezanci v primerjavi z ugotovitvami v letu 2011, zadeve sanirali in da upoštevajo veljavne predpise.

2. 6 REZULTATI DELA V LETU 2012

Delo medobčinske inšpekcije v letu 2012 je bilo opravljeno uspešno predvsem pa učinkovito. Prav tako je bilo ugotovljeno, da se stanje na terenu izboljšuje, saj se kršitve in kršitelji ne ponavljajo in število kršitev se zmanjšuje. Zavezanci v večji meri spoštujejo zakone, odloke in pridobivajo ustrezna soglasja lokalnih skupnosti za svoja ravnanja.

S svojim strokovnim znanjem in zakonitim delom je inšpekcijski del medobčinskega inšpektorata dosegel višji nivo obravnave zavezancev v inšpekcijskih postopkih in kršiteljev v prekrškovnih postopkih. Izvedene so bile tudi notranje organizacijske spremembe v smislu hitrejšega in bolj učinkovitega dela inšpekcije in redarstva. Zaostankov pri delu ni, zadeve se rešujejo sprotno, učinkovito v okviru zakonsko dovoljenih rokov.

3 MEDOBČINSKO REDARSTVO

Skladno z veljavnim Odlokom o ustanovitvi skupnega organa občinske uprave Medobčinski inšpektorat Kranj in podpisom Pogodbe o pravicah in obveznostih pri delovanju Medobčinskega inšpektorata Kranj (MIK) je organ pričel opravljati svojo funkcijo na področju medobčinskega redarstva 1. 5. 2008.

Medobčinski inšpektorat nadzira območja Mestne občine Kranj in občin Cerklje na Gorenjskem, Jezersko, Naklo, Preddvor, Šenčur in od 1. 10. 2008 tudi Tržič.

Nadzor obsega območje Policijskih postaj Kranj in Policijske postaje Tržič.

Območje nadzora obsega okoli 613 km² in na njem živi približno 93.920 prebivalcev.

Medobčinsko redarstvo je opravljalo nadzore v vseh sedmih občinah na podlagi pristojnosti, ki jih dajejo redarskemu organu naslednji zakoni:

1. Zakon o redarskem nadzoru
2. Zakon o prekrških
3. Zakon o splošnem upravnem postopku
4. Zakon o javnem redu in miru
5. Zakon o cestah
6. Zakon o pravilih cestnega prometa

Medobčinsko redarstvo je v letu 2012 za celotno območje nadzora ugotovilo kršitve na podlagi različnih zakonov. Ugotovljeni so bili prekrški na podlagi Zakona o javnem redu in miru, Zakona o cestah in Zakona o pravilih cestnega prometa. Največ prekrškov je bilo s področja Zakona o pravilih cestnega prometa. Iz tabele 3 je razvidno število ugotovljenih prekrškov v letu 2012 in primerjalno so podani še podatki za leto 2011.

tabela 3: Ugotovljeni prekrški MIK v letu 2012, primerjalno z letom 2011 za vse občine

| prekrški | leto 2012 | leto 2011 | 2012/2011 |
|--|--------------|---------------|---------------------|
| prekoračitve hitrosti, prekrški ugotovljeni z radarjem | 2.621 | 4.130 | 37 % manj |
| ostali prekrški (v modrih conah, parkiranje na pločnikih, na parkirnih mestih rezerviranih za invalide, prehodih za pešce in ostalo) | 3.538 | 6.025 | 41,28 % manj |
| ugotovljeni prekrški skupaj | 6.159 | 10.155 | 39,35 % manj |
| zahteve za sodno varstvo | 363 | 377 | |
| ugovori | 168 | 268 | |
| odstranitev registriranih vozil | 237 | 522 | |
| odstranitev zapuščenih vozil | 20 | 21 | |
| število redarjev | 13 | 14 | |

Medobčinsko redarstvo je na podlagi svojih pristojnosti v letu 2012 ugotovilo 6.159 prekrškov. Tako je v letu 2012 ugotovilo za 39% manj kršitev, kot je bilo ugotovljenih v letu 2011.

Od vseh kršitev je v letu 2012 je redarstvo na celotnem območju nadzora v vseh sedmih občinah, ugotovilo pri merjenju prekoračitev hitrosti vozil, z uporabo radarja, za 37% manj kršitev, kot je bilo ugotovljenih v letu 2011.

V letu 2012 je bilo ugotovljeno za 41% manj prekrškov s področja nedovoljenega parkiranja na pločnikih, v modrih conah, na nedovoljenih mestih in ostalih kršitev, primerjalno z letom 2011.

Medobčinski inšpektorat se je intenzivno posvečal reševanju vloženih pravnih sredstev, kar se je odrazilo v 531 postopkih vodenih na drugi stopnji, izdajalo je odločbe v prekrškovnih postopkih, sklepe, predloge za uklonilni zapor, sklepe za obročna plačila glob, odstopalo zahteve za sodno varstvo pristojnemu sodišču, in opravljalo izvršbe terjatev iz naslova izrečenih glob, taks in stroškov postopkov, za posamezne občine, na Carinsko upravo Republike Slovenije in opravljalo še vrsto drugih procesnih postopkov.

3.1 NOVA POOBLASTILA REDARJEV

Zakon o pravilih cestnega prometa je 1. julija 2011 spremenil oziroma dopolnil dosedanja pooblastila redarjev. Redarstvo je v letu 2012 že izvajalo nova pooblastila.

Zakon o pravilih cestnega prometa ohranja vsa dosedanja pooblastila katera so že znana.

Delovno področje in naloge občinskega redarstva določa zakon ali na podlagi zakona izdan občinski predpis. V okviru in v skladu s predpisi in z občinskim programom varnosti skrbi občinsko redarstvo za javno varnost in javni red na območju občine in je pristojno:

- nadzorovati varen in neoviran cestni promet v naseljih,
- varovati ceste in okolje v naseljih in na občinskih cestah zunaj naselij.

Zakonodajalec pa je pristojnosti redarstev razširil na ključna področja, ki bodo prispevala k višji varnosti prometa, posledično pa tudi višji kakovosti življenja.

Udeleženci v cestnem prometu so bili do sedaj vajeni, da jih za kršitve med vožnjo ustavljajo policisti. Sedaj pa postopek z ustavitvijo vozila izvede tudi redar.

Zakon o pravilih cestnega prometa namreč pristojnosti redarstev širi tudi na neposredno ugotavljanje prekrškov. Redar bo tako na kraju prekrška lahko zaustavil voznika, ki bo denimo vozil po pločniku, v napačni smeri v enosmerni ulici oziroma bo kako drugače ravnal v nasprotju s postavljeno cestnoprometno signalizacijo.

Nadzor se enako izvaja za uporabo varnostnega pasu ter zaščitne čelade, kakor tudi za uporabo mobilnih telefonov med vožnjo.

Dana so bila tudi dodatna pooblastila na področju varstva otrok, varovanja okolja ter pogojev za opravljanje gospodarske vožnje, ki bodo prispevala k višji ravni varnosti najbolj ranljivih kategorij udeležencev v prometu, hkrati pa bodo prispevala tudi k višji ravni varovanja okolja ter cest.

3.2. PREVENTIVNA AKTIVNOST

Medobčinski inšpektorat Kranj je v letu 2012 sodeloval tudi v več preventivnih akcijah, predvsem s področja zagotavljanja varnostni cestnega prometa in javnega reda.

V mesecu februarju je tako potekalo šestdnevno sodelovanje v preventivni akciji »pešec«, pri kateri se je izvajalo poostrene nadzore nad ravnanjem pešcev in voznikov na območjih prehodov za pešce.

V mesecu aprilu je bil, skupaj s predstavniki gasilsko reševalne službe opravljen ogled vseh intervencijskih poti, z namenom zagotovitve stalne prevoznosti in brezhibnosti le-teh, prav tako pa se je sodelovalo v štiridnevni preventivni akciji »kolesar«, v kateri se je vršil poostren nadzor nad vozniki koles (upoštevanje cestno prometnih predpisov, predvsem prometna signalizacija, nošenje čelade, ipd). V mesecu juniju se je zadnje navedena preventivna akcija ponovila v obliki šestdnevni poostreni nadzorov. V akciji sta sodelovala tudi Policijska Postaja Kranj in Sektor uniformirane policije Policijske uprave Kranj in Policijska postaja Tržič.

V mesecu juniju se je dvakrat opravil tudi poostren nadzor nad ravnanjem lastnikov psov oz. poostren nadzor odstranjevanja pasjih iztrebkov ter posedovanja ustrezne vrečke za iztrebke psov.

V mesecu avgustu je potekala enodnevna skupna akcija s Policijsko postajo Kranj na področju nadzora nad hitrostjo vozil.

V mesecu oktobru pa je medobčinski inšpektorat sodeloval tudi v dveh preventivnih akcijah, pri katerih je sodelovala tudi Policijska postaja Kranj in Svet za preventivo in vzgojo v cestnem prometu. Prva akcija je bila poostren skupni nadzor prometa, s poudarkom na uporabi mobilnega telefona med vožnjo in uporabo varnostnega pasu, druga »bodi previden« pa je potekala štirinajst dni, poudarek pa je bil na poostrenem nadzoru nad ravnanjem pešcev in voznikov na območjih prehodov za pešce, predvsem pa vidnosti pešcev ob zmanjšani vidljivosti, zlasti ponoči.

3.3 NADZOR MEDOČINSKEGA REDARSTVA PO POSAMEZNIH OBČINAH

3.3.1 Mestna občina Kranj

Na območju Mestne občine Kranj je redarstvo opravljalo nadzor na podlagi zakonov in podeljene pristojnosti iz naslednjih odlokov:

Odlok o ureditvi in pravilih cestnega prometa, Odlok nad izvajanjem predpisov v Mestni občini Kranj in Odlok o javnem redu v Mestni občini Kranj.

Redarstvo je opravilo več pregledov prometne signalizacije in vse pomanjkljivosti oziroma neustreznosti so bile javljene pristojnemu občinskemu uradu z namenom, da se uredijo.

V Kranju je redarstvo v letu 2012 sodelovalo v vseh preventivnih akcijah navedenih v tem poročilu. Poleg tega pa je skupaj z veterinarsko inšpekcijo in policijo izvedlo akcijo nadzora lastnikov psov glede spoštovanja predpisov, v zvezi s pobiranjem iztrebkov na javnih površinah in vodenjem živali na mesta, kjer je to prepovedano.

Izvedena je bila tudi enotedenska akcija nadzora nad vozniki, ki so vozili v enosmerno ulico in kršili prepoved zavijanja.

tabela 4: Mestna občina Kranj ugotovljeni prekrški v letu 2012, primerjalno z letom 2011

| prekrški | leto 2012 | leto 2011 | 2012/2011 |
|--|--------------|--------------|------------------|
| prekoračitve hitrosti, prekrški ugotovljeni z radarjem | 1.706 | 2.770 | 38 % manj |
| ostali prekrški (v modrih conah, parkiranje na pločnikih, na parkirnih mestih rezerviranih za invalide, prehodih za pešce in ostalo) | 2.907 | 4.708 | 38 % manj |
| ugotovljeni prekrški skupaj | 4.613 | 7.478 | 38 % manj |

| | | |
|--------------------------|-----|-----|
| zahteve za sodno varstvo | 242 | 243 |
| ugovori | 137 | 193 |
| odvozi zapuščenih vozil | 20 | 21 |

Na območju Mestne občine Kranj je bilo v letu 2012 ugotovljenih 4.613 prekrškov. Primerjalno z letom 2011 to pomeni 38% prekrškov manj.

Enako 38 % zmanjšanja prekrškov je bil ugotovljeno pri prekoračitvah hitrosti in pri drugih prekrških, predvsem s področja prometa, v primerjavi z letom 2011.

V letu 2012 beležimo tri resne grožnje uradnim osebam. Uvedeni so bili ustrezni postopki.

tabela 5: Ugotovljeni prekrški, po kraju prekrška

| kraj prekrška | število prekrškov |
|----------------------|-------------------|
| SLOVENSKI TRG | 402 |
| BLEIWEISOVA CESTA | 321 |
| KOROŠKA CESTA | 266 |
| SAVSKA CESTA | 219 |
| ŽABNICA | 217 |
| LIKOZARJEVA ULICA | 167 |
| CESTA NA BRDO | 158 |
| GLAVNI TRG | 140 |
| ŠORLIJEVA ULICA | 137 |
| ULICA JANEZA PUHARJA | 122 |
| CESTA A210 | 116 |
| GREGORČIČEVA ULICA | 116 |
| PLANINA | 109 |
| ZASAVSKA CESTA | 89 |
| GOLNIK | 81 |
| KIDRIČEVA CESTA | 74 |
| GOSPOSVETSKA ULICA | 73 |
| ULICA TONČKA DEŽMANA | 73 |
| PREDOSLJE | 72 |
| GOGALOVA ULICA | 66 |
| CESTA TALCEV | 65 |
| TAVČARJEVA ULICA | 64 |
| GOLNIŠKA CESTA | 63 |
| ZGORNJE BITNJE | 62 |
| ZLATO POLJE | 62 |
| TOMŠIČEVA ULICA | 58 |
| POT ZA KRAJEM | 53 |
| SMLEDNIŠKA CESTA | 50 |
| HRASTJE | 47 |
| LJUBLJANSKA CESTA | 47 |

| | |
|--------------------------|----|
| NAZORJEVA ULICA | 46 |
| ULICA LOJZETA HROVATA | 46 |
| RUPA | 45 |
| PARTIZANSKA CESTA | 43 |
| STRITARJEVA ULICA | 43 |
| DRAŽGOŠKA ULICA | 37 |
| ULICA TUGA VIDMARJA | 35 |
| CESTA KOKRŠKEGA ODREDA | 34 |
| SAVSKA LOKA (ZARICA) | 33 |
| DELAVSKA CESTA | 29 |
| HUJE | 28 |
| VREČKOVA ULICA | 28 |
| CESTA STANETA ŽAGARJA | 25 |
| C. RUDIJA ŠELIGA | 22 |
| CESTA RUDIJA ŠELIGA | 22 |
| BOBOVEK | 21 |
| GORENJESAVSKA CESTA | 21 |
| MAISTROV TRG | 21 |
| CESTA NA BRDO | 20 |
| JELENČEVA ULICA | 19 |
| JEZERSKA CESTA | 19 |
| ULICA XXXI. DIVIZIJE | 19 |
| JELENČEVA UL. | 18 |
| JENKOVA ULICA | 18 |
| CESTA 1. MAJA | 17 |
| MAVČIČE | 17 |
| ULICA NIKOLE TESLE | 17 |
| C. OREHEK - ŽABNICA | 15 |
| ZG. BESNICA V ČEPULJAH | 14 |
| ZOISOVA ULICA | 14 |
| ŽUPANČIČEVA ULICA | 14 |
| ULICA GORENJSKEGA ODREDA | 13 |
| STOŠIČEVA ULICA | 12 |
| ŠKOFJELOŠKA CESTA | 21 |
| POŠTNA ULICA | 9 |
| RUČIGAJEVA C. | 9 |
| BREG OB SAVI | 8 |
| DRULOVKA | 8 |
| NA SKALI | 8 |
| PREŠERNOVA ULICA | 8 |
| VALJAVČEVA ULICA | 8 |
| PODREČA | 7 |
| GUBČEVA ULICA | 6 |
| RUČIGAJEVA CESTA | 6 |

| | |
|-------------------------------|-------------|
| CESTA JAKA PLATIŠE | 5 |
| JAHAČEV PREHOD | 5 |
| STRAŽIŠKA ULICA | 5 |
| ULICA JANKA PUCLJA | 5 |
| ULICA RUDIJA PAPEŽA | 5 |
| CESTA IVA SLAVCA | 4 |
| GREGORIČEVA ULICA | 4 |
| KOMENSKEGA ULICA | 4 |
| OLDHAMSKA CESTA | 4 |
| REGINČEVA ULICA | 4 |
| STARA CESTA | 4 |
| ULICA JULETA GABROVŠKA | 4 |
| KALIŠKA ULICA | 3 |
| SEJMIŠČE | 3 |
| STRUŽEVO | 3 |
| ULICA FRANCA ROZMANA-STANETA | 3 |
| ZADRUŽNA ULICA | 3 |
| ZG. BESNICA, VIDEMCE | 3 |
| BEGUNJSKA ULICA | 2 |
| C. RUDIJA ŠELIGA PRI GARAŽI C | 2 |
| CANKARJEVA ULICA | 2 |
| GASILSKA ULICA | 2 |
| GRADNIKOVA ULICA | 2 |
| KEBETOVA ULICA | 2 |
| LEVSTIKOVA ULICA | 2 |
| MLAKARJEVA ULICA | 2 |
| SORŠKA ULICA | 2 |
| TRUBARJEV TRG | 2 |
| BERTONČLJEVA ULICA | 1 |
| C. RUDIJA ŠELIGA PRI GARAŽI B | 1 |
| JERNEJEVA ULICA | 1 |
| KOKRŠKI LOG | 1 |
| KOLODVORSKA CESTA | 1 |
| MEDETOVA ULICA | 1 |
| MLADINSKA ULICA | 1 |
| SAVSKA LOKA | 1 |
| ŠUCEVA ULICA | 1 |
| skupaj prekrški | 4613 |

Od 4.613 ugotovljenih prekrškov, jih je bilo največ 402 na Slovenskem trgu in na Bleiweisovi cesti.

slika 1: Koncentracija prekrškov v Mestni občini Kranj



Slika prikazuje koncentracijo prekrškov, brez prekrškov iz področja prekoračitve hitrosti.

tabela 6: Kršitve hitrosti po prekoračitvah hitrosti

| predpis | čl. | odst. | tč. | prometna površina | prekoračitev | globa | KT | štev. |
|--------------|-----------|----------|----------|------------------------------------|---|------------|----------|------------|
| ZPrCP | 46 | 1 | 1 | ceste v naselju | prekoračitev do 10 km/h | 100 | 0 | 227 |
| ZPrCP | 46 | 1 | 1 | ceste v naselju | prekoračitev od 10 - 20 km/h | 300 | 3 | 263 |
| ZPrCP | 46 | 1 | 1 | ceste v naselju | prekoračitev od 20 - 30 km/h | 500 | 5 | 29 |
| ZPrCP | 46 | 1 | 2 | območje omejene hitrosti | prekoračitev do 10 km/h | 300 | 3 | 1 |
| ZPrCP | 46 | 1 | 2 | območje omejene hitrosti | prekoračitev od 10 - 20 km/h | 500 | 5 | 3 |
| ZPrCP | 46 | 2 | | ceste v naselju (omejitev 30 km/h) | prekoračitev do 10 km/h | 100 | 0 | 9 |
| ZPrCP | 46 | 2 | | ceste v naselju (omejitev 30 km/h) | prekoračitev od 10 - 20 km/h | 300 | 3 | 11 |
| ZPrCP | 46 | 2 | | ceste v naselju (omejitev 40 km/h) | prekoračitev do 10 km/h | 100 | 0 | 118 |
| ZPrCP | 46 | 2 | | ceste v naselju (omejitev 40 km/h) | prekoračitev od 10 - 20 km/h | 300 | 3 | 162 |
| ZPrCP | 46 | 2 | | ceste v naselju (omejitev 40 km/h) | prekoračitev od 20 - 30 km/h | 500 | 5 | 13 |
| ZPrCP | 46 | 3 | 3 | ostale ceste (omejitev 40 km/h) | prekoračitev do 20 km/h | 80 | 0 | 2 |
| ZPrCP | 46 | 3 | 3 | ostale ceste (omejitev 40 km/h) | prekoračitev od 20 - 30 km/h | 160 | 3 | 1 |
| ZPrCP | 46 | 1 | 1 | ceste v naselju | prekoračitev nad 10 do vključno 20 km/h | 250 | 3 | 229 |
| ZPrCP | 46 | 1 | 1 | ceste v naselju | prekoračitev nad 20 do vključno 30 km/h | 500 | 5 | 19 |
| ZPrCP | 46 | 1 | 1 | ceste v naselju | prekoračitev nad 30 do vključno 50 km/h | 1.000 | 9 | 5 |
| ZPrCP | 46 | 1 | 1 | ceste v naselju | prekoračitev nad 5 do vključno 10 km/h | 80 | 0 | 126 |
| ZPrCP | 46 | 1 | 2 | območje omejene hitrosti | prekoračitev nad 10 do vključno 20 km/h | 300 | 3 | 17 |
| ZPrCP | 46 | 1 | 2 | območje omejene hitrosti | prekoračitev nad 5 do vključno 10 km/h | 80 | 0 | 2 |
| ZPrCP | 46 | 1 | 3 | območje umir. prometa | prekoračitev več kot 30 km/h | 1.200 | 18 | 1 |
| ZPrCP | 46 | 2 | | ceste v naselju (omejitev 40 km/h) | prekoračitev nad 10 do vključno 20 km/h | 250 | 3 | 223 |
| ZPrCP | 46 | 2 | | ceste v naselju (omejitev 40 km/h) | prekoračitev nad 20 do vključno 30 km/h | 500 | 5 | 13 |
| ZPrCP | 46 | 2 | | ceste v naselju (omejitev 40 km/h) | prekoračitev nad 30 do vključno 50 km/h | 1.000 | 9 | 4 |
| ZPrCP | 46 | 2 | | ceste v naselju (omejitev 40 km/h) | prekoračitev nad 5 do vključno 10 km/h | 80 | 0 | 119 |

Iz tabele 6 je razvidno, da je največ kršiteljev v letu 2012 kršilo določilo 1. točke 1. odstavka 46. člena, ko so prekoračili na cesti v naselju hitrost za 10 do 20 km/h. Na podlagi Zakona jim je bila izrečena globa v višini 300 € in 3 kazenske točke. Takih kršiteljev je bilo 263.

Prekoračitve hitrosti so bile izmerjene na 37 lokacijah. Lokacije so določene na podlagi varnostne ocene policijske postaje posameznega področja in pogostosti ugotovljenih večjih prekoračitev s strani redarstva in pobud občine, sveta za preventivo in varnost v cestnem prometu in občanov.

tabela 7: Povprečne izmerjene hitrosti v Mestni občini Kranj

| omejitev | število v letu 2012 | povprečje km/h v letu 2012 | število v letu 2011 | povprečje km/h v letu 2011 |
|----------|---------------------|----------------------------|---------------------|----------------------------|
| 10 km/h | 1 | 49 | 0 | 0 |
| 30 km/h | 43 | 42.65 | 39 | 40.62 |
| 40 km/h | 655 | 52.66 | 1.120 | 52.17 |
| 50 km/h | 898 | 62.69 | 1.611 | 62.96 |

Povprečne izmerjene hitrosti v območju omejitve 10, 20, 40 in 50 km/h, so približno na enaki ravni kot v letu 2011. Število kršiteljev se je v omenjenem območju znižalo, kar je dobro.

Odstopanje pa se beleži na območju omejene hitrosti 30 km/h, kjer se je izmerjena povprečna hitrost povečala za 2 km/h in istočasno se je povečalo tudi število kršiteljev.

Največja izmerjena hitrost je bila 91 km/h na Bleiweisovi cesti, na cesti A210 (Tuš-Qlandia) 92 km/h, cesta na Brdo 93 km/h, Smedniška cesta 94 km/h in v Žabnici 91 km/h, povsod je omejitve 50 km/h.

Na Savski cesti, kjer je omejitve 40 km/h pa je bila izmerjena največja hitrost 92 km/h.

tabela 8: Prikaz po številu kršitev, glede na ugotovljene prekoračene hitrosti v občini

| prekoračitev | število kršiteljev v letu 2012 | število kršiteljev v letu 2011 | ukrep |
|---|--------------------------------|--------------------------------|--|
| prekoračitev do 10 km/h | 355 | 1.099 | |
| prekoračitev do 20 km/h | 2 | 7 | |
| prekoračitev nad 10 do vključno 20 km/h | 469 | | |
| prekoračitev nad 20 do vključno 30 km/h | 32 | | |
| prekoračitev nad 30 do vključno 50 km/h | 9 | | |
| prekoračitev nad 5 do vključno 10 km/h | 247 | | |
| prekoračitev od 10 - 20 km/h | 439 | 1.468 | |
| prekoračitev od 20 - 30 km/h | 43 | 174 | |
| prekoračitev več kot 30 km/h | 1 | 21 | prepoved vožnje motornega vozila |
| prekoračitev več kot 50 km/h | | 1 | prenehanje veljavnosti vozniškega dovoljenja |

Iz rezultatov meritev je razvidno, da se je število vseh kršiteljev, v vseh kategorijah zmanjšalo.

Dodatno pa je v tabeli zabeleženo število kršiteljev v prekoračitvah, ki jih je Zakon o pravilih cestnega prometa določil na novo in zato ni možna primerjava z letom 2011.

3.3.2 Občina Tržič

V letu 2012 je redarstvo vsak mesec na podlagi pogodbe opravilo v občini 100 ur dela na redarskem nadzoru in 23 ur pri meritvah z radarjem.

Redarji so na območju občine Tržič delali na podlagi Zakona o redarskem nadzoru, Zakona o prekrških, Zakona o splošnem upravnem postopku, Zakona o javnem redu in miru, Zakona o cestah in Zakona o pravilih cestnega prometa in na podlagi Odloka o občinskih cestah in cestnoprometni ureditvi, Odloka o javnem redu in miru, Odloka o urejanju in čiščenju javnih površin. Največ prekrškov je bilo zabeleženih zaradi kršitev Zakona o pravilih cestnega prometa.

Skupaj z veterinarsko inšpekcijo in policijo je redarstvo v letu 2012, izvedlo v zgodnjih jutranjih urah enodnevno akcijo nadzora lastnikov psov glede njihovih ravnanj na javnih površinah.

Redarstvo je opravljalo tudi pregled postavljene prometne signalizacije in izdanih dovolilnic na območju občine in o svojih ugotovitvah poročalo občinskih službam, z namenom, da se zadeve pravilno uredijo.

tabela 9: Tržič ugotovljeni prekrški v letu 2012, primerjalno z letom 2011

| prekrški | leto 2012 | leto 2011 | 2012/2011 |
|--|------------|--------------|------------------|
| prekoračitve hitrosti, prekrški ugotovljeni z radarjem | 264 | 446 | 40% manj |
| ostali prekrški (v modrih conah, parkiranje na pločnikih, na parkirnih mestih rezerviranih za invalide, prehodih za pešce in ostalo) | 501 | 625 | 20% manj |
| ugotovljeni prekrški skupaj | 765 | 1.071 | 29 % manj |
| zahteve za sodno varstvo | 40 | 36 | |
| ugovori | 22 | 35 | |

V letu 2012 je redarstvo ugotovilo 765 prekrškov, kar je 29% manj kot v letu 2011. Ugotavlja se zmanjšanje prekrškov pri prekoračitvah hitrosti za okoli 40% v primerjavi z letom 2011.

Glede nepravilnega parkiranja je bilo ugotovljeno, da je teh kršitev skoraj za okoli 20% manj.

Medobčinski inšpektorat se je intenzivno posvetil zmanjšanju zaostankov pri reševanju vloženih pravnih sredstev, zahtev za sodno varstvo in ugovorov. Prekrškovni organ je sprotno v zakonitem roku reševal pravna sredstva in zaostankov ni zabeleženih.

V letu 2012 je bilo ugotovljeno manjše število nedostojnih vedenj s strani občanov, do pooblaščenih uradnih oseb pri opravljanju dela na terenu.

tabela 10: Ugotovljeni prekrški po kraju prekrška

| kraj prekrška | število prekrškov |
|------------------|-------------------|
| TRG SVOBODE | 154 |
| CANKARJEVA CESTA | 135 |

| | |
|------------------------|------------|
| PREDILNIŠKA CESTA | 66 |
| SNAKOVŠKA CESTA | 63 |
| KRANJSKA CESTA | 47 |
| RAVNE | 42 |
| ZVIRČE | 37 |
| KOROŠKA CESTA | 30 |
| SENIČNO | 28 |
| BLEJSKA CESTA | 24 |
| C. STE MARIE AUX MINES | 22 |
| BEGUNJSKA CESTA | 14 |
| KOVORSKA CESTA | 14 |
| DETELJICA | 13 |
| KOVOR, GLAVNA CESTA | 13 |
| RETNJE | 11 |
| CESTA KOKRŠKEGA ODREDA | 10 |
| USNJARSKA ULICA | 9 |
| BREZJE PRI TRŽIČU | 7 |
| OSNOVNA ŠOLA BISTRICA | 6 |
| BEGUNJSKA CESTA | 5 |
| KURNIKOVA POT | 3 |
| PARTIZANSKA ULICA | 3 |
| OSNOVNA ŠOLA TRŽIČ | 2 |
| ROČEVNICA | 2 |
| ŠOLSKA ULICA | 2 |
| CERKVENA ULICA | 1 |
| KOVOR | 1 |
| KRIŽE | 1 |
| skupaj prekrški | 765 |

Od 765 prekrškov jih je bilo največ ugotovljenih na Trgu svobode in na Cankarjevi cesti.

tabela 11: Kršitve hitrosti po prekoračitvah hitrosti

| predpis | čl. | odst. | tč. | prometna površina | prekoračitev | globa | KT | štev. |
|--------------|-----------|----------|----------|---------------------------------------|---|------------|----------|-----------|
| ZPrCP | 46 | 1 | 1 | ceste v naselju | prekoračitev do 10 km/h | 100 | 0 | 77 |
| ZPrCP | 46 | 1 | 1 | ceste v naselju | prekoračitev od 10 - 20 km/h | 300 | 3 | 81 |
| ZPrCP | 46 | 1 | 1 | ceste v naselju | prekoračitev od 20 - 30 km/h | 500 | 5 | 9 |
| ZPrCP | 46 | 2 | | ceste v naselju (omejitev 40 km/h) | prekoračitev do 10 km/h | 100 | 0 | 8 |
| ZPrCP | 46 | 2 | | ceste v naselju (omejitev 40 km/h) | prekoračitev od 10 - 20 km/h | 300 | 3 | 5 |
| ZPrCP | 46 | 2 | | ceste v naselju (omejitev 40 km/h) | prekoračitev od 20 - 30 km/h | 500 | 5 | 3 |
| ZPrCP | 46 | 1 | 1 | ceste v naselju | prekoračitev nad 10 do vključno 20 km/h | 250 | 3 | 39 |
| ZPrCP | 46 | 1 | 1 | ceste v naselju | prekoračitev nad 20 do vključno 30 km/h | 500 | 5 | 6 |
| ZPrCP | 46 | 1 | 1 | ceste v naselju | prekoračitev nad 30 do vključno 50 km/h | 1.000 | 9 | 4 |

| | | | | | | | | |
|-------|----|---|---|------------------------------------|---|-----|---|----|
| ZPrCP | 46 | 1 | 1 | ceste v naselju | prekoračitev nad 5 do vključno 10 km/h | 80 | 0 | 18 |
| ZPrCP | 46 | 2 | | ceste v naselju (omejitev 40 km/h) | prekoračitev nad 10 do vključno 20 km/h | 250 | 3 | 8 |
| ZPrCP | 46 | 2 | | ceste v naselju (omejitev 40 km/h) | prekoračitev nad 5 do vključno 10 km/h | 80 | 0 | 6 |

Iz tabele 11 je razvidno, da je največ kršiteljev v letu 2012 kršilo določilo 1. točke 1. odstavka 46. člena, ko so prekoračili na cesti v naselju hitrost za 10 do 20 km/h. Na podlagi Zakona jim je bila izrečena globa v višini 300 € in 3 kazenske točke. Takih kršiteljev je bilo 81.

Prekoračitve hitrosti so bile izmerjene na 14 lokacijah. Lokacije so določene na podlagi varnostne ocene policijske postaje posameznega področja in pogostosti ugotovljenih večjih prekoračitev s strani redarstva in pobud občine.

tabela 12: Povprečne izmerjene hitrosti v občini Tržič

| omejitev hitrosti v naselju | število v letu 2012 | povprečje km/h v letu 2012 | število v letu 2011 | povprečje km/h v letu 2011 |
|-----------------------------|---------------------|----------------------------|---------------------|----------------------------|
| 40 km/h | 30 | 52.33 | 67 | 50.12 |
| 50 km/h | 234 | 62.67 | 379 | 61.87 |

Povprečne izmerjene hitrosti so se pri obeh omejitvah povečale za 1%. Število kršiteljev v posameznem območju omejitve hitrosti se je v letu 2012, zmanjšalo.

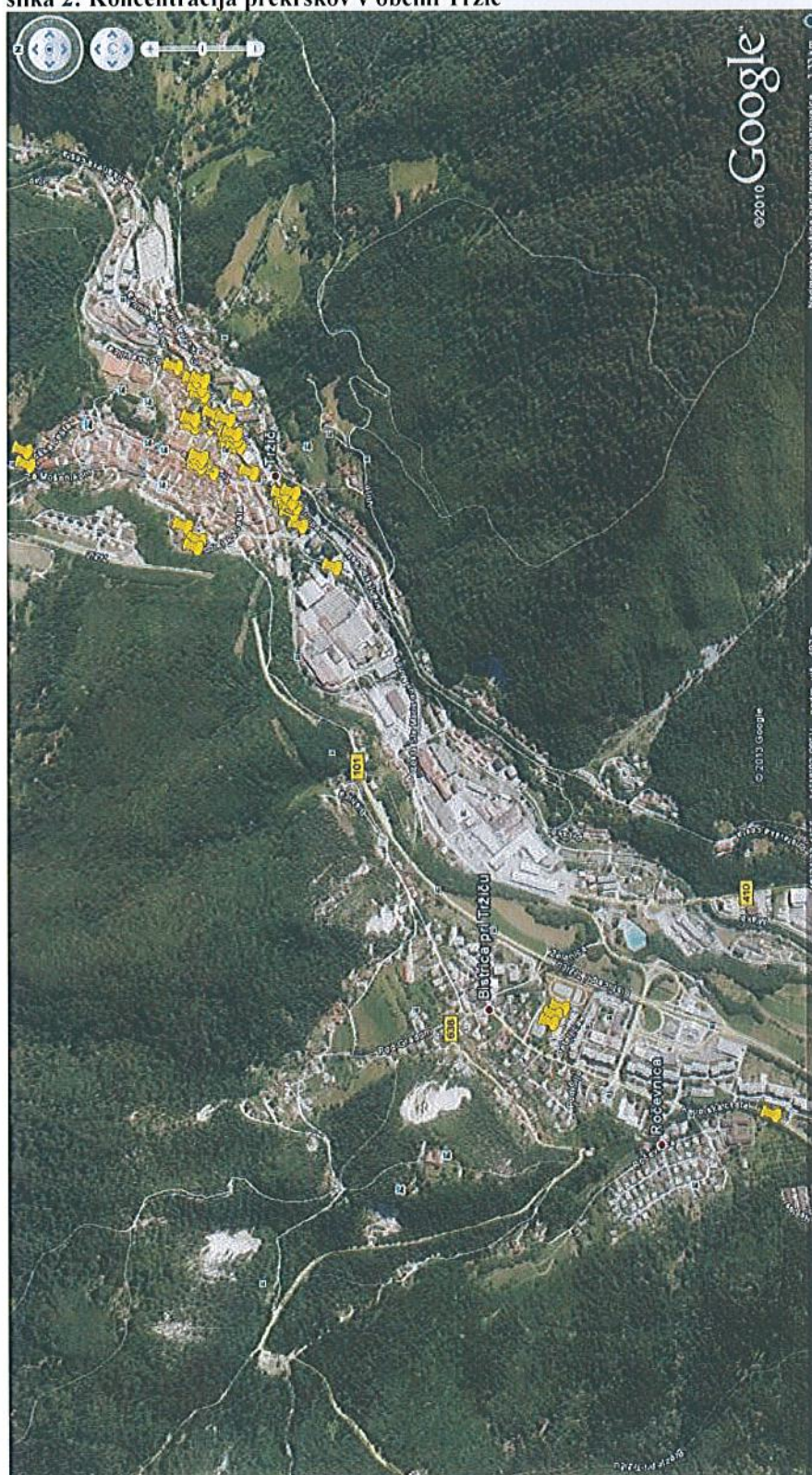
tabela 13: Prikaz po številu kršitev, glede na ugotovljene prekoračene hitrosti v občini

| prekoračitev | 2012 | 2011 | ukrep |
|---|------|------|----------------------------------|
| prekoračitev do 10 km/h | 85 | 209 | |
| prekoračitev do 20 km/h | | | |
| prekoračitev nad 10 do vključno 20 km/h | 47 | | |
| prekoračitev nad 20 do vključno 30 km/h | 6 | | |
| prekoračitev nad 30 do vključno 50 km/h | 4 | | |
| prekoračitev nad 5 do vključno 10 km/h | 24 | | |
| prekoračitev od 10 - 20 km/h | 86 | 219 | |
| prekoračitev od 20 - 30 km/h | 12 | 17 | |
| prekoračitev več kot 30 km/h | | 1 | prepoved vožnje motornega vozila |

Iz rezultatov meritev je razvidno, da se je zmanjšal delež tistih, ki so prekoračili hitrost do 10 km/h, med 10 in 20 km/h in med 20 in 30 km/h.

Največja izmerjena hitrost je bila 90 km/h na Kranjski cesti, na Snakovški cesti 87 km/h in v Zvirčah 98 km/h, povsod je omejitev 50 km/h.

slika 2: Koncentracija prekrškov v občini Trzič



Slika prikazuje koncentracijo prekrškov, brez prekrškov iz področja prekoračitve hitrosti.

3.3.3 Občina Cerklje na Gorenjskem

V letu 2012 je redarstvo vsak mesec na podlagi pogodbe opravilo v občini 32 ur dela na redarskem nadzoru in 7 ur pri meritvah z radarjem.

Redarji so na območju občine Cerklje na Gorenjskem delali na podlagi Zakona o redarskem nadzoru, Zakona o prekrških, Zakona o splošnem upravnem postopku, Zakona o javnem redu in miru, Zakona o cestah in Zakona o pravilih cestnega prometa in Odloka o urejanju, varstvu in vzdrževanju zelenih površin in Odloka o pokopališkem redu. Največ prekrškov je bilo zabeleženih zaradi kršitev Zakona o pravilih cestnega prometa.

Posebno pozornost je v zimskem času redarstvo namenjalo kontroli kršitev pri parkiranju ob vstopu na smučišče Krvavec.

Redarstvo je v letu 2012 prenehalo opravljati delo na območju letališča Jožeta Pučnika, ker v veljavni zakonodaji ni pristojnosti, za delo na tem območju.

Redarstvo je opravljalo tudi pregled postavljene prometne signalizacije na območju občine in o svojih ugotovitvah poročalo občinskih službam, z namenom, da se zadeve uredijo.

tabela 14: Cerklje ugotovljeni prekrški v letu 2012, primerjalno z letom 2011

| prekrški | leto 2012 | leto 2011 | 2012/2011 |
|--|------------|------------|------------------|
| prekoračitve hitrosti, prekrški ugotovljeni z radarjem | 236 | 331 | 29 % manj |
| ostali prekrški (v modrih conah, parkiranje na pločnikih, na parkirnih mestih rezerviranih za invalide, prehodih za pešce in ostalo) | 112 | 650 | 83 % manj |
| ugotovljeni prekrški skupaj | 348 | 981 | 65 % manj |
| zahteve za sodno varstvo | 33 | 32 | |
| ugovori | 7 | 39 | |

Redarstvo v letu 2012 v občini Cerklje na Gorenjskem beleži skupaj 348 kršitev.

Ugotovljeno je zmanjšanje prekrškov pri prekoračitvah hitrosti za okoli 29 % v primerjavi z letom 2011.

Kršitve s področja nepravilnega parkiranja so se zmanjšale za 83 %, ker redarstvo večji del leta na letališču ni več opravljalo nadzora.

Medobčinski inšpektorat je v zakonskem roku obravnaval vložena pravna sredstva, zato pri obravnavi ni zaostankov.

tabela 15: Ugotovljeni prekrški po kraju prekrška

| kraj prekrška | število prekrškov |
|---------------------------|-------------------|
| ZGORNJI BRNIK | 50 |
| LAHOVČE | 38 |
| CERKLJE, KRVAVŠKA CESTA | 35 |
| LETALIŠČE JP LJ OBMOČJE 6 | 30 |
| LETALIŠČE JP LJ OBMOČJE 2 | 27 |
| VAŠCA | 27 |

| | |
|-------------------------------|------------|
| ZG. BRNIK | 25 |
| VELESOVO | 23 |
| ČEŠNJEVEK | 22 |
| LETALIŠČE JP LJ OBMOČJE 1 | 18 |
| LETALIŠČE JP LJ OBMOČJE 3 | 16 |
| CERKLJE, TRG DAVORINA JENKA | 14 |
| CERKLJE, UL. IGNACA BORŠTNIKA | 7 |
| DVORJE | 7 |
| ZALOG PRI CERKLJAH | 6 |
| LETALIŠČE JP LJ OBMOČJE 4 | 2 |
| CERKLJE, UL. FRANCA BARLETA | 1 |
| skupaj prekrški | 348 |

Povečalo se je število prekrškov v kraju Cerklje na Gorenjskem zaradi nepravilnega parkiranja.

tabela 16: Kršitve hitrosti po prekoračitvah hitrosti

| predpis | čl. | odst. | tč. | prometna površina | prekoračitev | globa | KT | štev. |
|--------------|-----------|----------|----------|------------------------------------|---|------------|----------|-----------|
| ZPrCP | 46 | 1 | 1 | ceste v naselju | prekoračitev do 10 km/h | 100 | 0 | 23 |
| ZPrCP | 46 | 1 | 1 | ceste v naselju | prekoračitev od 10 - 20 km/h | 300 | 3 | 80 |
| ZPrCP | 46 | 1 | 1 | ceste v naselju | prekoračitev od 20 - 30 km/h | 500 | 5 | 9 |
| ZPrCP | 46 | 2 | | ceste v naselju (omejitev 40 km/h) | prekoračitev do 10 km/h | 100 | 0 | 32 |
| ZPrCP | 46 | 2 | | ceste v naselju (omejitev 40 km/h) | prekoračitev od 10 - 20 km/h | 300 | 3 | 24 |
| ZPrCP | 46 | 2 | | ceste v naselju (omejitev 40 km/h) | prekoračitev od 20 - 30 km/h | 500 | 5 | 4 |
| ZPrCP | 46 | 1 | 1 | ceste v naselju | prekoračitev nad 10 do vključno 20 km/h | 250 | 3 | 16 |
| ZPrCP | 46 | 1 | 1 | ceste v naselju | prekoračitev nad 30 do vključno 50 km/h | 1.000 | 9 | 2 |
| ZPrCP | 46 | 1 | 1 | ceste v naselju | prekoračitev nad 5 do vključno 10 km/h | 80 | 0 | 9 |
| ZPrCP | 46 | 2 | | ceste v naselju (omejitev 40 km/h) | prekoračitev nad 10 do vključno 20 km/h | 250 | 3 | 25 |
| ZPrCP | 46 | 2 | | ceste v naselju (omejitev 40 km/h) | prekoračitev nad 20 do vključno 30 km/h | 500 | 5 | 4 |
| ZPrCP | 46 | 2 | | ceste v naselju (omejitev 40 km/h) | prekoračitev nad 5 do vključno 10 km/h | 80 | 0 | 8 |

Iz tabele 16 je razvidno, da je največ kršiteljev v letu 2012 kršilo določilo 1. točke 1. odstavka 46. člena, ko so prekoračili na cesti v naselju hitrost za 10 do 20 km/h. Na podlagi Zakona jim je bila izrečena globa v višini 300 € in 3 kazenske točke. Takih kršiteljev je bilo 80.

Prekoračitve hitrosti so bile izmerjene na 11 lokacijah. Lokacije so določene na podlagi varnostne ocene policijske postaje posameznega področja in pogostosti ugotovljenih večjih prekoračitev s strani redarstva in pobud občine.

tabela 17: Povprečne izmerjene hitrosti v občini Cerklje na Gorenjskem

| omejitev | število v letu 2012 | povprečje km/h v letu 2012 | število v letu 2011 | povprečje km/h v letu 2011 |
|----------|---------------------|----------------------------|---------------------|----------------------------|
| 40 km/h | 97 | 52,65 | 140 | 52.38 |
| 50 km/h | 139 | 64,73 | 191 | 64.99 |

Povprečne hitrosti so podobne kot lani.
Število kršiteljev v letu 2012 je manjše, kot leto prej.

tabela 18: Prikaz po številu kršitev, glede na ugotovljene prekoračene hitrosti v občini

| prekoračitev | 2012 | 2011 | ukrep |
|---|------|------|----------------------------------|
| prekoračitev do 10 km/h | 55 | 100 | |
| prekoračitev do 20 km/h | | | |
| prekoračitev nad 10 do vključno 20 km/h | 41 | | |
| prekoračitev nad 20 do vključno 30 km/h | 4 | | |
| prekoračitev nad 30 do vključno 50 km/h | 2 | | |
| prekoračitev nad 5 do vključno 10 km/h | 17 | | |
| prekoračitev od 10 - 20 km/h | 104 | 201 | |
| prekoračitev od 20 - 30 km/h | 13 | 22 | |
| prekoračitev več kot 30 km/h | | 8 | prepoved vožnje motornega vozila |

Pri vseh prekoračitvah hitrosti, se je v letu 2012 število kršitev zmanjšalo v primerjavi z letom 2011, razen v prekoračitvah, ki jih je ZPrCP določil na novo.

Največja izmerjena hitrost je bila 87 km/h v naselju Češnjevke, kjer je omejitev 50 km/h.

3.3.4 Občina Šenčur

V letu 2012 je redarstvo vsak mesec na podlagi pogodbe opravilo v občini 16 ur dela na redarskem nadzoru in 8 ur pri meritvah z radarjem.

Medobčinski inšpektorat je opravil pregled določene prometne signalizacije. Občina Šenčur je upoštevala mnenje in ustrezno dopolnila prometno signalizacijo.

tabela 19: Šenčur ugotovljeni prekrški v letu 2012, primerjalno z letom 2011

| prekrški | leto 2012 | leto 2011 | 2012/2011 |
|--|------------|------------|------------------|
| prekoračitve hitrosti, prekrški ugotovljeni z radarjem | 209 | 310 | 32 % manj |
| ostali prekrški (v modrih conah, parkiranje na pločnikih, na parkirnih mestih rezerviranih za invalide, prehodih za pešce in ostalo) | 12 | 30 | 58 % manj |
| ugotovljeni prekrški skupaj | 221 | 340 | 35 % manj |
| zahteve za sodno varstvo | 33 | 38 | |
| ugovori | 2 | | |

Redarstvo je v letu 2012 ugotovilo 221 prekrškov, kar je 35 % manj, kot v letu 2011. Zmanjšalo se je tudi število prekrškov iz naslova prekoračitve hitrosti in sicer za 32% primerjalno z letom 2011. Prekrškov je bilo 209.

Število prekrškov zaradi napačnega parkiranja pa je v letu 2012 za 35 % manjše, kot je bilo v letu 2011. Ugotovljeno je bilo 12 takih prekrškov.

tabela 20: Ugotovljeni prekrški po kraju prekrška

| kraj prekrška | število prekrškov |
|--------------------------|-------------------|
| PIPANOVA CESTA | 51 |
| TRBOJE | 34 |
| ŠENČUR, GASILSKA CESTA | 33 |
| ŠENČUR, MLAKARJEVA ULICA | 32 |
| ŠENČUR, VELESOVSKA CESTA | 26 |
| PREBAČEVO | 17 |
| CESTA BRITOF ŠENČUR | 14 |
| ŠENČUR, KRANJSKA CESTA | 7 |
| CESTA ŠENČUR VISOKO | 5 |
| VOKLO | 2 |
| skupaj | 221 |

Največ prekrškov je ugotovljenih na Pipanovi cesti.

tabela 21: Kršitve hitrosti po prekoračitvah hitrosti

| predpis | čl. | odst. | tč. | prometna površina | prekoračitev | GLOBA | KT | št. |
|--------------|-----------|----------|-----|------------------------------------|-------------------------------------|------------|----------|-----------|
| ZPrCP | 46 | 1 | 1 | ceste v naselju | prekoračitev do 10 km/h | 100 | 0 | 24 |
| ZPrCP | 46 | 1 | 1 | ceste v naselju | prekoračitev od 10 - 20 km/h | 300 | 3 | 31 |
| ZPrCP | 46 | 1 | 1 | ceste v naselju | prekoračitev od 20 - 30 km/h | 500 | 5 | 4 |
| ZPrCP | 46 | 2 | | ceste v naselju (omejitev 40 km/h) | prekoračitev do 10 km/h | 100 | 0 | 21 |
| ZPrCP | 46 | 2 | | ceste v naselju (omejitev) | prekoračitev od 10 - 20 km/h | 300 | 3 | 47 |

| | | | 40 km/h) | | | | |
|-------|----|---|------------------------------------|---|-------|---|----|
| ZPrCP | 46 | 2 | ceste v naselju (omejitev 40 km/h) | prekoračitev od 20 - 30 km/h | 500 | 5 | 8 |
| ZPrCP | 46 | 3 | 3 ostale ceste (omejitev 50 km/h) | prekoračitev do 20 km/h | 80 | 0 | 13 |
| ZPrCP | 46 | 3 | 3 ostale ceste (omejitev 50 km/h) | prekoračitev od 20 - 30 km/h | 160 | 3 | 1 |
| ZPrCP | 46 | 3 | 3 ostale ceste (omejitev 70 km/h) | prekoračitev do 20 km/h | 80 | 0 | 5 |
| ZPrCP | 46 | 1 | 1 ceste v naselju | prekoračitev nad 10 do vključno 20 km/h | 250 | 3 | 13 |
| ZPrCP | 46 | 1 | 1 ceste v naselju | prekoračitev nad 20 do vključno 30 km/h | 500 | 5 | 1 |
| ZPrCP | 46 | 1 | 1 ceste v naselju | prekoračitev nad 5 do vključno 10 km/h | 80 | 0 | 6 |
| ZPrCP | 46 | 2 | ceste v naselju (omejitev 40 km/h) | prekoračitev nad 10 do vključno 20 km/h | 250 | 3 | 19 |
| ZPrCP | 46 | 2 | ceste v naselju (omejitev 40 km/h) | prekoračitev nad 20 do vključno 30 km/h | 500 | 5 | 2 |
| ZPrCP | 46 | 2 | ceste v naselju (omejitev 40 km/h) | prekoračitev nad 30 do vključno 50 km/h | 1.000 | 9 | 1 |
| ZPrCP | 46 | 2 | ceste v naselju (omejitev 40 km/h) | prekoračitev nad 5 do vključno 10 km/h | 80 | 0 | 13 |

Iz tabele 21 je razvidno, da je največ kršiteljev v letu 2012 kršilo določilo 2. odstavka 46. člena, ko so prekoračili na cesti v naselju z omejitvijo 40 km/h, hitrost za 10 do 20 km/h. Na podlagi Zakona jim je bila izrečena globa v višini 300 € in 3 kazenske točke. Takih kršiteljev je bilo 47.

Prekoračitve hitrosti so bile izmerjene na 8 lokacijah. Lokacije so določene na podlagi varnostne ocene policijske postaje posameznega področja in pogostosti ugotovljenih večjih prekoračitev s strani redarstva in pobud občine.

tabela 22: Povprečne izmerjene hitrosti v občini Šenčur

| omejitev v naselju | število v letu 2011 | povprečje km/h v letu 2011 | število v letu 2011 | povprečje km/h v letu 2011 |
|---------------------------|----------------------------|-----------------------------------|----------------------------|-----------------------------------|
| 40 km/h | 111 | 53.64 | 140 | 54.96 |
| 50 km/h | 93 | 62.39 | 170 | 63.34 |
| izven naselja | | | | |
| 70 km/h | 5 | 82.80 | 10 | 82.60 |

Povprečne hitrosti izmerjenih vozil v letu 2012, so zelo podobne kot v letu 2011. Število kršiteljev pa se je v letu 2012 zmanjšalo, primerjalno z letom 2011.

tabela 23: Prikaz po številu kršitev, glede na ugotovljene prekoračene hitrosti v občini

| prekoračitev | 2012 | 2011 | ukrep |
|---|-------------|-------------|--------------|
| prekoračitev do 10 km/h | 45 | 61 | |
| prekoračitev do 20 km/h | 18 | 50 | |
| prekoračitev nad 10 do vključno 20 km/h | 32 | | |
| prekoračitev nad | 3 | | |

| | | | |
|---|----|-----|----------------------------------|
| 20 do vključno 30 km/h | | | |
| prekoračitev nad 30 do vključno 50 km/h | 1 | | |
| prekoračitev nad 5 do vključno 10 km/h | 19 | | |
| prekoračitev od 10 - 20 km/h | 78 | 169 | |
| prekoračitev od 20 - 30 km/h | 13 | 20 | |
| prekoračitev več kot 30 km/h | | 10 | prepoved vožnje motornega vozila |

V letu 2012 se je zmanjšalo število prekoračitev in zmanjšalo se je tudi število tistih, ki so prekoračili hitrost do 20, 30 ali več kilometrov na uro.

Največja izmerjena hitrost je bila 81 km/h v naselju na Gasilski cesti in ista hitrost na Mlakarjevi cesti, kjer je omejitev 50 km/h.

3.3.5 Občina Naklo

V letu 2012 je redarstvo vsak mesec na podlagi pogodbe opravilo v občini 16 ur dela na redarskem nadzoru in 8 ur pri meritvah z radarjem.

Medobčinski inšpektorat je opravil pregled določene prometne signalizacije, ki jo Občina Naklo še ni ustrezno dopolnila oziroma popravila.

tabela 24: Naklo ugotovljeni prekrški v letu 2012, primerjalno z letom 2011

| prekrški | leto 2012 | leto 2011 | primerjava 2012/2011 |
|--|------------|------------|----------------------|
| prekoračitve hitrosti, prekrški ugotovljeni z radarjem | 143 | 165 | 24 % manj |
| ostali prekrški (v modrih conah, parkiranje na pločnikih, na parkirnih mestih rezerviranih za invalide, prehodih za pešce in ostalo) | 5 | 11 | 55 % manj |
| ugotovljeni prekrški skupaj | 148 | 176 | 16 % manj |
| zahteve za sodno varstvo | 12 | 13 | |
| ugovori | | 1 | |

V letu 2012 je bilo ugotovljenih 148 prekrškov, to je 16 % manj kot jih je bilo ugotovljenih v letu 2011.

Ugotavlja se zmanjšanje prekrškov pri prekoračitvah hitrosti za 24 % v primerjavi z letom 2011. Ostalih prekrškov pa je za 55 % manj, kot jih je bilo ugotovljenih v letu 2011.

Medobčinski inšpektorat je v zakonitem roku reševal zahteve za sodno varstvo. Zaostankov ne beleži.

tabela 25: Ugotovljeni prekrški po kraju prekrška

| kraj prekrška | število prekrškov |
|------------------------|-------------------|
| PODBREZJE | 69 |
| ŽEJE | 49 |
| BISTRICA | 15 |
| NAKLO, GLAVNA CESTA | 9 |
| ZGORNJE DUPLJE | 3 |
| NAKLO, GROGOVA ULICA | 1 |
| NAKLO, STARA CESTA | 1 |
| SPODNJE DUPLJE | 1 |
| skupaj prekrški | 148 |

Največ prekrškov je zabeleženih v kraju Podbrezje. Vsi prekrški so bili ugotovljeni v naselju.

tabela 26: Kršitve hitrosti po prekoračitvah hitrosti

| predpis | čl. | odst. | tč. | prometna površina | prekoračitev | globa | KT | št. |
|---------|-----|-------|-----|------------------------------------|---|-------|----|-----|
| ZPrCP | 46 | 1 | 1 | ceste v naselju | prekoračitev do 10 km/h | 100 | 0 | 26 |
| ZPrCP | 46 | 1 | 1 | ceste v naselju | prekoračitev od 10 - 20 km/h | 300 | 3 | 30 |
| ZPrCP | 46 | 1 | 1 | ceste v naselju | prekoračitev od 20 - 30 km/h | 500 | 5 | 2 |
| ZPrCP | 46 | 2 | | ceste v naselju (omejitev 30 km/h) | prekoračitev do 10 km/h | 100 | 0 | 7 |
| ZPrCP | 46 | 2 | | ceste v naselju (omejitev 30 km/h) | prekoračitev od 10 - 20 km/h | 300 | 3 | 21 |
| ZPrCP | 46 | 2 | | ceste v naselju (omejitev 40 km/h) | prekoračitev do 10 km/h | 100 | 0 | 4 |
| ZPrCP | 46 | 1 | 1 | ceste v naselju | prekoračitev nad 10 do vključno 20 km/h | 250 | 3 | 27 |
| ZPrCP | 46 | 1 | 1 | ceste v naselju | prekoračitev nad 20 do vključno 30 km/h | 500 | 5 | 3 |
| ZPrCP | 46 | 1 | 1 | ceste v naselju | prekoračitev nad 30 do vključno 50 km/h | 1.000 | 9 | 1 |
| ZPrCP | 46 | 1 | 1 | ceste v naselju | prekoračitev nad 5 do vključno 10 km/h | 80 | 0 | 7 |
| ZPrCP | 46 | 2 | | ceste v naselju (omejitev 30 km/h) | prekoračitev nad 10 do vključno 20 km/h | 250 | 3 | 9 |
| ZPrCP | 46 | 2 | | ceste v naselju (omejitev 30 km/h) | prekoračitev nad 5 do vključno 10 km/h | 80 | 0 | 3 |
| ZPrCP | 46 | 2 | | ceste v naselju (omejitev 40 km/h) | prekoračitev nad 5 do vključno 10 km/h | 80 | 0 | 3 |

Iz tabele 26 je razvidno, da je največ kršiteljev v letu 2012 kršilo določilo 1. točke 1. odstavka 46. člena, ko so prekoračili na cesti v naselju hitrost za 10 do 20 km/h. Na podlagi Zakona jim je bila izrečena globa v višini 300 € in 3 kazenske točke. Takih kršiteljev je bilo 30.

Prekoračitve hitrosti so bile izmerjene na 6 lokacijah. Lokacije so določene na podlagi varnostne ocene policijske postaje posameznega področja in pogostosti ugotovljenih večjih prekoračitev s strani redarstva in pobud občine.

tabela 27: Povprečne izmerjene hitrosti v občini Naklo

| omejitev | število v letu 2012 | povprečje km/h v letu 2012 | število v letu 2011 | povprečje km/h v letu 2011 |
|----------|---------------------|----------------------------|---------------------|----------------------------|
| 30 km/h | 40 | 42.98 | 11 | 45.55 |
| 40 km/h | 7 | 48.57 | 10 | 51.60 |
| 50 km/h | 96 | 62.69 | 144 | 62.10 |

Povprečne hitrosti izmerjenih vozil v letu 2012 so se znižale, kjer je omejitev 30 ali 40 km/h. Povečalo pa se je število kršiteljev pri omejitvi 30 km/h.

tabela 28: Prikaz po številu kršitev, glede na ugotovljene prekoračene hitrosti v občini

| prekoračitev | 2012 | 2011 |
|---|------|------|
| prekoračitev do 10 km/h | 37 | 73 |
| prekoračitev nad 10 do vključno 20 km/h | 36 | |
| prekoračitev nad 20 do vključno 30 km/h | 3 | |
| prekoračitev nad 30 do vključno 50 km/h | 1 | |
| prekoračitev nad 5 do vključno 10 km/h | 13 | |
| prekoračitev od 10 - 20 km/h | 51 | 81 |
| prekoračitev od 20 - 30 km/h | 2 | 11 |

Zaskrbljujoče je, da so se zvišale prekoračitve hitrosti nad 10 km/h na posameznih lokacijah, zato se bo povečal čas merjenja na lokacijah, kjer se to najpogosteje dogaja.

Največja izmerjena hitrost je bila 86 km/h v naselju Podbrezje, kjer je omejitev 50 km/h.

3.3.6 Občina Preddvor

V letu 2012 je redarstvo vsak mesec na podlagi pogodbe opravilo v občini 8 ur dela na redarskem nadzoru in 4 ure pri meritvah z radarjem.

tabela 29: Preddvor ugotovljeni prekrški v letu 2012, primerjalno z letom 2011

| prekrški | leto 2012 | leto 2011 | primerjava 2012/2011 |
|--|-----------|-----------|----------------------|
| prekoračitve hitrosti, prekrški ugotovljeni z radarjem | 55 | 94 | 42 % manj |
| ostali prekrški (v modrih conah, parkiranje na pločnikih, na parkirnih mestih rezerviranih za invalide, prehodih za pešce in ostalo) | 1 | 1 | enako |
| ugotovljeni prekrški skupaj | 57 | 95 | 42 % manj |
| zahteve za sodno varstvo | 3 | 15 | |

V letu 2012 je bilo ugotovljenih 57 prekrškov, kar je 42 % manj kot v letu 2011. Ugotovljeno je zmanjšanje prekrškov pri prekoračitvah hitrosti za 42 %, kar pomeni da vedno več voznikov upošteva dovoljeno hitrost.

tabela 30: Ugotovljeni prekrški po kraju prekrška

| kraj prekrška | število prekrškov |
|------------------------|-------------------|
| HRIB | 18 |
| TUPALIČE | 15 |
| KOKRA | 13 |
| PREDDVOR, BELSKA C. | 10 |
| skupaj prekrški | 56 |

Največ prekrškov je bilo ugotovljenih na lokaciji Hrib. Poudarek nadzora je bil v naseljih, zato so vsi prekrški ugotovljeni v naseljih.

tabela 31: Kršitve hitrosti po prekoračitvah hitrosti

| predpis | čl. | odst. | tč. | prometna površina | prekoračitev | GLOBA | KT | št. |
|--------------|-----------|----------|----------|------------------------------------|---|------------|----------|-----------|
| ZPrCP | 46 | 1 | 1 | ceste v naselju | prekoračitev do 10 km/h | 100 | 0 | 17 |
| ZPrCP | 46 | 1 | 1 | ceste v naselju | prekoračitev od 10 - 20 km/h | 300 | 3 | 4 |
| ZPrCP | 46 | 1 | 2 | območje omejene hitrosti | prekoračitev do 10 km/h | 300 | 3 | 5 |
| ZPrCP | 46 | 1 | 1 | ceste v naselju | prekoračitev nad 10 do vključno 20 km/h | 250 | 3 | 8 |
| ZPrCP | 46 | 1 | 1 | ceste v naselju | prekoračitev nad 20 do vključno 30 km/h | 500 | 5 | 1 |
| ZPrCP | 46 | 1 | 1 | ceste v naselju | prekoračitev nad 30 do vključno 50 km/h | 1.000 | 9 | 1 |
| ZPrCP | 46 | 1 | 1 | ceste v naselju | prekoračitev nad 5 do vključno 10 km/h | 80 | 0 | 12 |
| ZPrCP | 46 | 1 | 2 | območje omejene hitrosti | prekoračitev nad 10 do vključno 20 km/h | 300 | 3 | 3 |
| ZPrCP | 46 | 1 | 2 | območje omejene hitrosti | prekoračitev nad 5 do vključno 10 km/h | 80 | 0 | 1 |
| ZPrCP | 46 | 2 | | ceste v naselju (omejitev 60 km/h) | prekoračitev nad 10 do vključno 20 km/h | 250 | 3 | 3 |

Iz tabele 31 je razvidno, da je največ kršiteljev v letu 2012 kršilo določilo 1. točke 1. odstavka 46. člena, ko so prekoračili na cesti v naselju hitrost za do 10 km/h. Na podlagi Zakona jim je bila izrečena globa v višini 100 €. Takih kršiteljev je bilo 17.

Prekoračitve hitrosti so bile izmerjene na 5 lokacijah. Lokacije so določene na podlagi varnostne ocene policijske postaje posameznega področja in pogostosti ugotovljenih večjih prekoračitev s strani redarstva in pobud občine.

Skupaj s policijo je bila izvedena akcija merjenja hitrosti z dvema merilnikoma.

tabela 32: Povprečne izmerjene hitrosti v občini Preddvor

| omejitev | število v letu 2012 | povprečje km/h v letu 2012 | število v letu 2011 | povprečje km/h v letu 2011 |
|----------|---------------------|----------------------------|---------------------|----------------------------|
| 30 km/h | 9 | 39.78 | 11 | 45.55 |
| 50 km/h | 43 | 61.35 | 91 | 62.03 |

| | | | | |
|---------|---|-------|---|-------|
| 60 km/h | 3 | 73.33 | 3 | 75.00 |
|---------|---|-------|---|-------|

Povprečne hitrosti so se povsod zmanjšale. Število kršiteljev pa se je tudi precej zmanjšalo.

tabela 33: Prikaz po številu kršitev, glede na ugotovljene prekoračene hitrosti v občini

| prekoračitev | 2012 | 2011 |
|---|------|------|
| prekoračitev do 10 km/h | 22 | 46 |
| prekoračitev nad 10 do vključno 20 km/h | 14 | |
| prekoračitev nad 20 do vključno 30 km/h | 1 | |
| prekoračitev nad 30 do vključno 50 km/h | 1 | |
| prekoračitev nad 5 do vključno 10 km/h | 13 | |
| prekoračitev od 10 - 20 km/h | 4 | 42 |
| prekoračitev od 20 - 30 km/h | | 6 |

Število višjih prekoračitev hitrosti pada, kar je dober pokazatelj.

Največja izmerjena hitrost je bila 86 km/h v naselju Tupaliče, kjer je omejitev 50 km/h.

3.3.7 Občina Jezersko

V letu 2012 je redarstvo vsak mesec na podlagi pogodbe opravilo v občini 8 ur dela na redarskem nadzoru in 2 uri pri meritvah z radarjem.

tabela 34: Jezersko ugotovljeni prekrški v letu 2012, primerjalno z letom 2011

| prekrški | leto 2012 | leto 2011 | primerjava 2012/2011 |
|--|-----------|-----------|----------------------|
| prekoračitve hitrosti, prekrški ugotovljeni z radarjem | 8 | 14 | 43 % manj |
| ugotovljeni prekrški skupaj | 8 | 14 | 43 % manj |

V letu 2012 je bil ugotovljeno 8 prekrškov.

Ugotovljeno je zmanjšanje prekrškov pri prekoračitvah hitrosti za okoli 43% v primerjavi z letom 2011, saj so vozniki bolj pozorni na vožnjo, ker lahko pričakujejo, da bo hitrost kontrolirana.

tabela 35: Ugotovljeni prekrški po kraju prekrška

| kraj prekrška | število prekrškov |
|----------------------------|-------------------|
| ZGORNJE JEZERSKO (40 KM/H) | 7 |
| ZGORNJE JEZERSKO (50 KM/H) | 1 |
| SKUPAJ | 8 |

Vsi prekrški so bili ugotovljeni v naselju.

tabela 36: Kršitve hitrosti po prekoračitvah hitrosti

| predpis | čl. | odst. | tč. | prometna površina | prekoračitev | globa | KT | št. |
|---------|-----|-------|-----|------------------------------------|---|-------|----|-----|
| ZPrCP | 46 | 2 | | ceste v naselju (omejitev 40 km/h) | prekoračitev do 10 km/h | 100 | 0 | 2 |
| ZPrCP | 46 | 2 | | ceste v naselju (omejitev 40 km/h) | prekoračitev od 10 - 20 km/h | 300 | 3 | 3 |
| ZPrCP | 46 | 1 | 1 | ceste v naselju | prekoračitev nad 10 do vključno 20 km/h | 250 | 3 | 1 |
| ZPrCP | 46 | 2 | | ceste v naselju (omejitev 40 km/h) | prekoračitev nad 10 do vključno 20 km/h | 250 | 3 | 2 |

Prekoračitve hitrosti so bile izmerjene na 2 lokacijah.

tabela 37: Povprečne izmerjene hitrosti v občini Jezersko

| omejitev | število v letu 2012 | povprečje km/h v letu 2012 | število v letu 2011 | povprečje km/h v letu 2011 |
|----------|---------------------|----------------------------|---------------------|----------------------------|
| 40 km/h | 7 | 52 | 7 | 49.14 |
| 50 km/h | 1 | 62 | 7 | 62 |

Povprečna hitrost pri omejitvi 40 km/h se je malo povečala.

tabela 38: Prikaz po številu kršitev, glede na ugotovljene prekoračene hitrosti v občini

| prekoračitev | 2012 | 2011 |
|---|------|------|
| prekoračitev do 10 km/h | 2 | 9 |
| prekoračitev nad 10 do vključno 20 km/h | 3 | |
| prekoračitev od 10 - 20 km/h | 3 | 5 |

Ugotovljeno je bilo, da so se prekoračitve do 10 km/h zmanjšale, od 10 - 20 km/h pa malo povečale.

Največja izmerjena hitrost je bila 67 km/h na Zgornjem Jezerskem, kjer je omejitev 50 km/h.

3.4 ZAKLJUČEK

Glede na obseg dela in spremljanje varnostnih tveganj, ki jih pokriva medobčinsko redarstvo ocenjujemo, da je bilo v letu 2012 stanje boljše v primerjavi s preteklimi leti, da se delo redarstva odraža v izboljšanju varnosti v cestnem prometu in urejenosti okolja ter spoštovanju predpisov lokalne skupnosti in zakonov.

Medobčinsko redarstvo je sodelovalo pri sprejemanju predpisov tako na državni kot občinski ravni in opozarjalo na težave pri izvajanju sprejetih predpisov v praksi po njihovi uveljavitvi, ter podajalo predloge za odpravo teh pomanjklivosti.

Pri svojem delu je medobčinsko redarstvo uspešno sodelovalo z:

- z občinami,
- s policijo,
- z Gasilsko reševalno službo Kranj,
- z Agencijo za varnost v prometu,
- z Ministrstvom za infrastrukturo in prostor,
- z Ministrstvom za pravosodje in javno upravo,
- z Združenjem redarjev Slovenije,
- s Komisijo za redarstvo pri Skupnosti občin Slovenije,
- s krajevnimi skupnosti,
- s pristojnimi občinskimi organi ali uslužbenci odgovornimi za promet,
- s sveti za preventivo in varnost v cestnem prometu,
- s posameznimi aktivnimi občani,

ki so tudi prispevali k bolj ugodni varnostni situaciji.

4 FINANČNO POROČILO

V finančnem delu poročila so navedeni podatki o plačanih globah iz področja inšpekcije in redarstva skupaj, na dan 31.12.2012 razvidno iz tabele 39 in povračilo sredstev občinam za delovanje skupnega občinskega organa, kar je razvidno iz tabele 40. Terjatve so vodene za globe in stroške postopka do 31.12.2012.

tabela 39: Finančno poročilo po občinah v EUR za leto 2012

| občina | plačane globe | terjatve stroškov postopka | terjatve iz glob |
|------------------------------|---------------|----------------------------|------------------|
| Mestna občina Kranj | 291.050,88 | 4.486,20 | 345.209,60 |
| Občina Tržič | 38.167,51 | 930 | 31.451,89 |
| Občina Cerklje na Gorenjskem | 29.933,51 | 280 | 29.474,16 |
| Občina Šenčur | 22.461,39 | | 17.663,18 |
| Občina Naklo | 13.035,86 | 20 | 13.279,14 |
| Občina Preddvor | 4.205 | | 4.215,86 |
| Občina Jezersko | 525 | | 850 |

V skladu z 26. členom Zakona o financiranju občin za skupno opravljanje nalog občinske uprave občine ustanoviteljice iz državnega proračuna dobijo dodatna sredstva v višini 50% v

preteklem letu realiziranih odhodkov njenega proračuna za financiranje nalog občinskega inšpekcijskega nadzorstva in občinskega redarstva.

Povrnejo se naslednji odhodki:

- plače in druge izdatke zaposlenim,
- prispevke delodajalcev za socialno varnost in
- in izdatke za blago in storitve.

Tako so občine ustanoviteljice skupnega občinskega organa MIK iz tega naslova v letu 2012 dobile iz državnega proračuna naslednja sredstva razvidna iz tabele 40.

tabela 40: Povračilo sredstev za financiranje po občinah za leto 2012

| občina | povračilo sredstev |
|------------------------------|--------------------|
| Mestna občina Kranj | 210.313,45 |
| Občina Trzič | 33.408,13 |
| Občina Cerklje na Gorenjskem | 10.108,93 |
| Občina Šenčur | 10.837,26 |
| Občina Naklo | 10.674,53 |
| Občina Preddvor | 5.404,34 |
| Občina Jezersko | 2.516,30 |



Mag. Robert Zadnik
Vodja Medobčinskega inšpektorata
in redarstva Kranj

Poročilo pripravili.

Mag. Slavka Remic
Inšpektorica

Aleš Bizjan, dipl.var.
Inšpektor

Mag. Barbara Zaletel
Inšpektorica

Slavko Savič, univ.dipl.org.
Inšpektor