

**ELABORAT**

**O OBLIKOVANJU CEN IZVAJANJA STORITEV  
OBVEZNIH OBČINSKIH GOSPODARSKIH JAVNIH SLUŽB  
RAVNANJA S KOMUNALNIMI ODPADKI**

**V OBČINI HOČE - SLIVNICA**

**ZA LETO 2013**



**IZVAJALEC**



## VSEBINA ELABORATA

1.	UVODNA POJASNILA IN ZAKONSKA OSNOVA IZDELAVE ELABORATA .....	4
2.	ZAVEZANEC ZA IZDELAVO ELABORATA TER DOLOČITEV OBMOČJA IZVAJANJA JAVNE SLUŽBE RAVNANJA S KOMUNALNIMI ODPADKI .....	5
2.1.	Podatki o zavezancu za izdelavo Elaborata .....	5
2.2.	Podatki o območju ravnanja s komunalnimi odpadki .....	5
3.	IZHODIŠČA ZA OBLIKOVANJE CEN JAVNE SLUŽBE RAVNANJA S KOMUNALNIMI ODPADKI .....	7
4.	ELEMENTI ELABORATA, SKLADNO Z 9. ČLENOM UREDBE .....	8
4.1.	Predračunska in obračunska količina opravljenih storitev javne službe za preteklo obračunsko obdobje .....	8
4.2.	Predračunski in obračunski stroški izvajanja storitev posamezne javne službe za preteklo obračunsko obdobje .....	9
4.3.	Pojasnila odmikov obračunske cene od predračunske in od potrjene cene storitev posamezne javne službe za preteklo obračunsko obdobje .....	9
4.4.	Primerjava obračunskih cen posamezne javne službe, za katero se oblikuje cena, z obračunskimi cenami storitev javne službe na primerljivih območjih .....	10
4.5.	Primerjava potrjenih cen posamezne javne službe, za katero se oblikuje cena, s potrjenimi cenami storitev javne službe na primerljivih območjih .....	10
4.6.	Primerjava obračunske cene javne infrastrukture javne službe, za katero se oblikuje cena, s primerljivimi območji .....	10
4.7.	Primerjava izvajalca javne službe s povprečjem panoge tiste javne službe, za katero se oblikuje cena, s pomočjo kazalnikov .....	10
4.8.	Predračunska količina opravljenih storitev javne službe za prihodnje obračunsko obdobje .....	12
4.9.	Predračunski stroški izvajanja storitev posamezne javne službe za prihodnje obračunsko obdobje .....	13
4.10.	Obseg poslovno potrebnih osnovnih sredstev za izvajanje storitev posamezne javne službe za preteklo in prihodnje obračunsko obdobje .....	13
4.11.	Prikaz razdelitve splošnih stroškov v skladu z 10. členom Uredbe za preteklo in prihodnje obračunsko obdobje .....	14
4.12.	Prihodki, ki jih izvajalec ustvari z opravljanjem posebnih storitev za preteklo in prihodnje obračunsko obdobje .....	14
4.13.	Donos na vložena poslovno potrebna osnovna sredstva za preteklo in prihodnje obračunsko obdobje .....	14
4.14.	Število zaposlenih za izvajanje storitev posamezne javne službe za preteklo in prihodnje obračunsko obdobje .....	15
4.15.	Višina najemnine za javno infrastrukturo in njen delež, ki se prenese na uporabnike javne infrastrukture .....	15

4.16. Stopnja izkoriščenosti javne infrastrukture, ki je namenjena izvajanju javne službe, in stopnja izkoriščenosti javne infrastrukture, ki je namenjena za izvajanje posebnih storitev .....	15
4.17. Izračun predračunske cene storitev posamezne javne službe za prihodnje obračunsko obdobje in izračun predračunske cene javne infrastrukture za prihodnje obračunsko obdobje .....	15
4.18. Prikaz sodil za razporejanje vseh stroškov in prihodkov po dejavnostih ter po občinah in druga razkritja na podlagi Slovenskega računovodskega standarda št. 35 .....	17

Priloge:

1. Akontacije tarifnih postavk izvajanja storitev obveznih občinskih gospodarskih javnih služb ravnanja s komunalnimi odpadki na območju Občine Hoče - Slivnica (gospodinjstva)
2. Akontacije tarifnih postavk izvajanja storitev obveznih občinskih gospodarskih javnih služb ravnanja s komunalnimi odpadki na območju Občine Hoče - Slivnica (pravne osebe)
3. Obseg izvajanja storitev obveznih občinskih gospodarskih javnih služb ravnanja s komunalnimi odpadki na območju Občine Hoče - Slivnica

## **1. UVODNA POJASNILA IN ZAKONSKA OSNOVA IZDELAVE ELABORATA**

V skladu z Uredbo o metodologiji za oblikovanje cen storitev obveznih občinskih gospodarskih javnih služb varstva okolja (Ur. list RS št. 87/2012 in 109/2012) (v nadaljevanju: Uredba), ki je vstopila v veljavo s 1. 1. 2013, ceno storitve posamezne javne službe za območje občine predlaga izvajalec javne službe z Elaboratom o oblikovanju cene izvajanja storitev posamezne javne službe (v nadaljevanju: Elaborat), ki ga predloži pristojnemu občinskemu organu v potrditev.

Občina na podlagi Elaborata določi potrjeno ceno, izvajalec pa v skladu s potrjeno ceno oblikuje cenik ter ga objavi na svojih spletnih straneh in na krajevno običajen način.

Na podlagi Zakona o varstvu okolja (Ur. list RS št. 39/2006, 70/2008, 108/2009, 48/2012, 57/2012), so obvezne občinske gospodarske javne službe s področja ravnanja s komunalnimi odpadki naslednje:

- zbiranje določenih vrst komunalnih odpadkov,
- obdelava določenih vrst komunalnih odpadkov in
- odlaganje ostankov predelave ali odstranjevanja komunalnih odpadkov.

Cena posamezne storitve javne službe ravnanja s komunalnimi odpadki je sestavljena iz cene javne infrastrukture in cene opravljanja storitev posamezne javne službe ravnanja s komunalnimi odpadki.

Pri javni službi ravnanja s komunalnimi odpadki se ločeno oblikujejo cene za posamezno javno službo in naslednje storitve znotraj javne službe:

### **1. Zbiranje določenih vrst komunalnih odpadkov, ki vključuje zbiranje:**

- ločenih frakcij določenih komunalnih odpadkov in kosovnih odpadkov, razen ločeno zbrane odpadne embalaže ter biološko razgradljivih kuhinjskih odpadkov in zelenega vrtnega odpada,
- ločeno zbrane odpadne embalaže,
- biološko razgradljivih kuhinjskih odpadkov in zelenega vrtnega odpada in
- mešanih komunalnih odpadkov.

### **2. Obdelava določenih vrst komunalnih odpadkov**

### **3. Odlaganje ostankov predelave ali odstranjevanja komunalnih odpadkov**

Na podlagi 5. člena Uredbe, kot izvajalec obveznih občinskih gospodarskih javnih služb ravnanja s komunalnimi odpadki v Občini Hoče - Slivnica, posredujemo pristojnemu organu občine, v obravnavo in sprejem pričujoči Elaborat, ki ga v taki obliki posredujemo prvič.

## **2. ZAVEZANEC ZA IZDELAVO ELABORATA TER DOLOČITEV OBMOČJA IZVAJANJA JAVNE SLUŽBE RAVNANJA S KOMUNALNIMI ODPADKI**

### **2.1. Podatki o zavezancu za izdelavo Elaborata**

Zavezanec za izdelavo Elaborata za javne službe ravnanja s komunalnimi odpadki je izvajalec obveznih gospodarskih javnih služb ravnanja s komunalnimi odpadki.

Družba Saubermacher Slovenija d.o.o., je na območju Občine Hoče - Slivnica izvajalec obveznih občinskih gospodarskih javnih služb ravnanja s komunalnimi odpadki od dne 1. 9. 2009, na podlagi sklenjene Koncesijske pogodbe za opravljanje obvezne občinske gospodarske javne službe varstva okolja: zbiranje in prevoz komunalnih odpadkov in odlaganje ostankov predelave ali odstranjevanja komunalnih odpadkov na območju Občine Hoče - Slivnica.

### **Podatki o zavezancu za izdelavo Elaborata:**

- naziv: Saubermacher Slovenija d.o.o.
- naslov: Ulica Matije Gubca 2, 9000 Murska Sobota
- matična številka: 5432391
- ID za DDV: SI75433737
- šifra dejavnosti: 38.110
- vpis v sodni reg.: Okrožno sodišče Murska Sobota
- vložna številka: 1/03201-00

### **2.2. Podatki o območju ravnanja s komunalnimi odpadki**

Občina Hoče - Slivnica leži v severovzhodni Sloveniji, med Pohorjem in Dravskim poljem. Občina meji na Mestno občino Maribor in občine Slovenska Bistrica, Rače - Fram, Ruše, Starše in Miklavž na Dravskem polju. Občinsko središče je v Spodnjih Hočah.

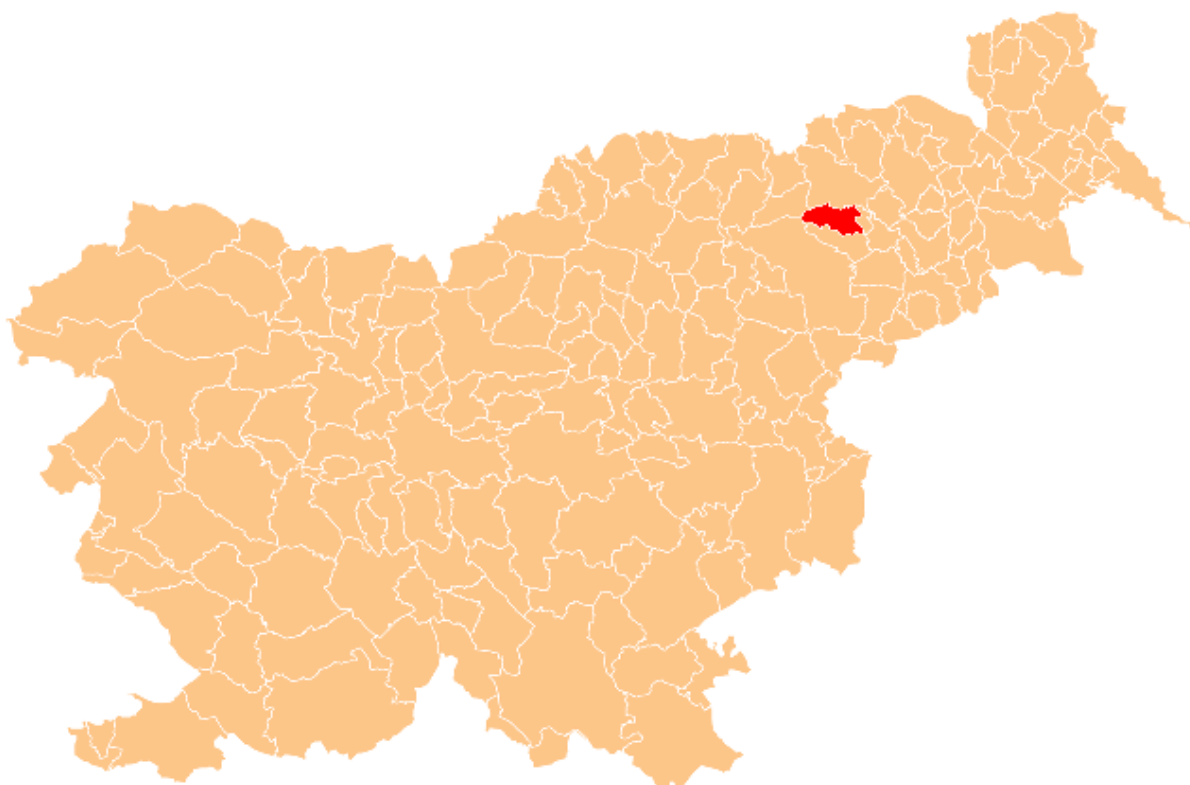
Naselja v občini : Bohova, Čreta, Hočko Pohorje, Hotinja vas, Orehova vas, Pivola, Polana, Radizel, Rogoza, Slivnica pri Mariboru, Slivniško Pohorje, Spodnje Hoče, Zgornje Hoče

Ostali podatki :

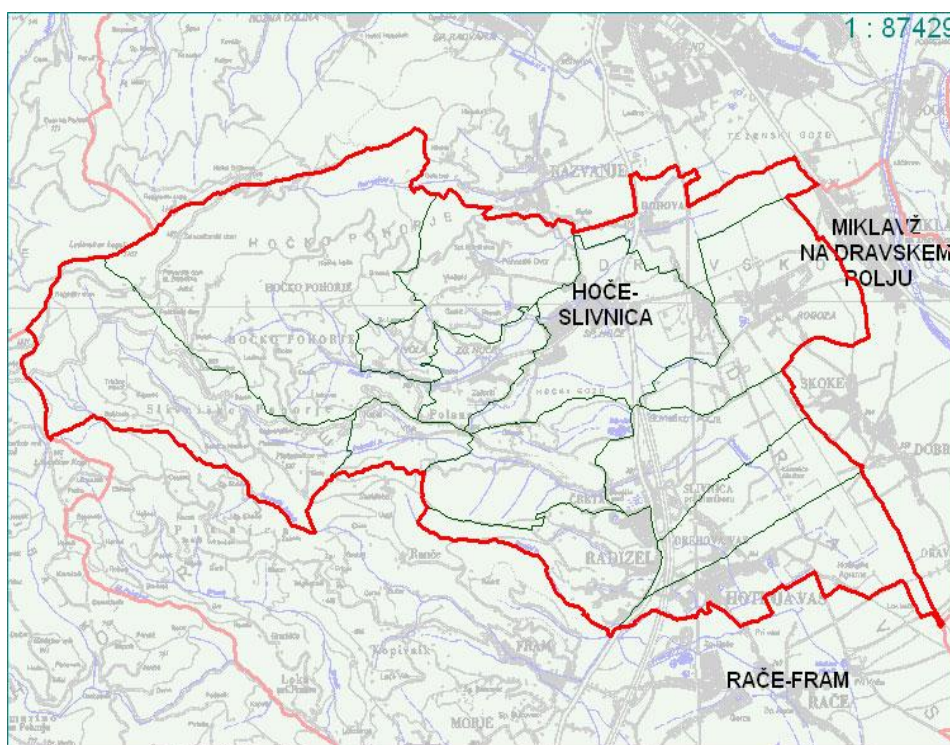
- |                         |                       |
|-------------------------|-----------------------|
| • velikost območja      | 53,70 km <sup>2</sup> |
| • število prebivalcev   | 11.048*               |
| • število gospodinjstev | 3.730**               |

\* Vir : Statistični urad RS, na dan 1. 7. 2011

\*\* Vir : Občina Hoče – Slivnica, na dan 23.02.2010



Slika 1 : Lega Občine Hoče – Slivnica v Republiki Sloveniji  
(spletni portal: [www.Wikipedia.org](http://www.Wikipedia.org))



Slika 2 : Naselja v Občini Hoče – Slivnica, (spletni portal: [www.Kam.si](http://www.Kam.si))

### **3. IZHODIŠČA ZA OBLIKOVANJE CEN JAVNE SLUŽBE RAVNANJA S KOMUNALNIMI ODPADKI**

V Elaboratu so, skladno z določili 22. člena Uredbe, oblikovane predlagane cene za posamezno javno službo in posamezne storitve znotraj javne službe v skladu s programom ravnanja s komunalnimi odpadki v Občini Hoče - Slivnica.

#### 4. ELEMENTI ELABORATA, SKLADNO Z 9. ČLENOM UREDBE

V skladu s 27. členom Uredbe do opredelitve primerljivih območij s strani pristojnega Ministrstva, v Elaboratu ni potrebno opredeliti točk 4.4., 4.5., 4.6.. Ob izdelavi tega Elaborata pristojno Ministrstvo še ni objavilo primerljivih območij, zato Elaborat teh točk ne vsebuje.

##### 4.1. Predračunska in obračunska količina opravljenih storitev javne službe za preteklo obračunsko obdobje

Za preteklo obračunsko obdobje (leto 2012) izvajalec ni oblikoval predračunske količine opravljenih storitev. V istem obdobju je dejansko prevzel naslednje količine komunalnih odpadkov, ki jih lahko tolmačimo kot obračunsko količino opravljenih storitev za preteklo obračunsko obdobje (tabela 1):

Vrsta javne službe		Dejanska količina opravljenih storitev v 2012 v kg*
<b>1</b>	<b>Zbiranje določenih vrst komunalnih odpadkov, ki vključuje zbiranje</b>	<b>3.449.250</b>
A	ločene frakcije določenih komunalnih odpadkov in kosovnih odpadkov, razen ločeno zbrane odpadne embalaže ter biološko razgradljivih kuhinjskih odpadkov in zelenega vrtnega odpada	346.150
B	ločeno zbrana odpadna embalaža	759.280
C	biološko razgradljivi kuhinjski odpadki in zeleni vrtni odpad	789.400
D	mešani komunalni odpadki	1.554.420
<b>2</b>	<b>Obdelava določenih vrst komunalnih odpadkov</b>	<b>1.711.800</b>
<b>3</b>	<b>Odlaganje ostankov predelave ali odstranjevanje komunalnih odpadkov</b>	<b>1.311.005</b>

\* Količine zbranih, obdelanih in odloženih odpadkov po posameznih občinah za leto 2012 se poročajo do 31.3.2013. V zgornji tabeli navedene količine še niso dokončne in se lahko še spremenijo. Do povečanja količin lahko pride zaradi prevzema določenih vrst odpadkov drugih izvajalcev.



#### **4.2. Predračunski in obračunski stroški izvajanja storitev posamezne javne službe za preteklo obračunsko obdobje**

Za preteklo obračunsko obdobje izvajalec ni oblikoval predračunskih stroškov izvajanja storitev. Obračunski stroški izvajanja storitev javnih služb ravnanja z odpadki za preteklo obračunsko obdobje so znašali 561.528,00 EUR oz. preračunano na celotno količino zbranih odpadkov vključno z odpadki zbranimi v zbirnem centru Slivnica 137,41 EUR/t.

Višina obračunskih stroškov izvedenih storitev preteklega obračunskega obdobja je sorazmerna s številom opravljenih kilometrov oz. ur za zbiranje komunalnih odpadkov ter s količino obdelanih komunalnih odpadkov in odpadkov odpeljanih na odlagališča. Vključuje stroške zbiranja komunalnih odpadkov na prevzemnih mestih pri povzročiteljih, v zbiralnicah ločenih frakcij in v zbirnem centru Slivnica, prevoz odpadkov v Center za ravnanje z odpadki Lenart oz. prevoz do odstranjevalca odpadkov, stroške obdelave odpadkov ter stroške odlaganja odpadkov, stroške izstavljanja položnic, poštnih storitev ter druge splošne stroške, ki so povezani z izvajanjem javne službe ravnanja z odpadki.

#### **4.3. Pojasnila odmikov obračunske cene od predračunske in od potrjene cene storitev posamezne javne službe za preteklo obračunsko obdobje**

Za preteklo obračunsko obdobje predračunska cena ni bila oblikovana. V celotnem trajanju in do konca preteklega obračunskega obdobja je veljala Uredba o določitvi najvišjih cen komunalnih storitev, ki je v obdobju od leta 2010 do konca leta 2012 onemogočala uveljavitev stroškovnih cen komunalnih storitev.

Kot izvajalec javnih služb ravnanja s komunalnimi odpadki, smo bili izbrani na javnem razpisu v letu 2006. Zaradi pritožbenih in tožbenih postopkov prejšnjega izvajalca, smo z operativnih zbiranjem odpadkov začeli s 1. 9. 2009.

V skladu s podpisano koncesijsko pogodbo smo zbiranje odpadkov izvajali na podlagi sprejetega standarda prejšnjega izvajalca. V vsem obdobju od 1. 9. 2009, pa do danes, smo povzročiteljem odpadkov obračunavali cene po ceniku predhodnega izvajalca, kar je znašalo 440.675,00 EUR prihodkov oz. preračunano na celotno količino zbranih odpadkov vključno z odpadki zbranimi v zbirnem centru Slivnica 107,83 EUR/t.

Obračunska cena za preteklo obračunsko obdobje je bila zaradi zamrznitve cen za 29,57 EUR/t oz. za 21,52% nižja od obračunskih stroškov oz. bi morala biti za 27,42% višja, da bi pokrila stroške. Razlika med obračunano ceno ravnanja s komunalnimi odpadki in stroški, ki bi jih morala cena pokrivati, ter s tem izguba izvajalca v letu 2012 je znašala 120.853,00 EUR.

Tabela 2 prikazuje obračunsko ceno (skupni prihodki po ceniku realizirani v letu 2012), obračunske stroške ter izgubo ustvarjeno iz naslova storitev gospodarske javne službe ravnanja z odpadki na območju.

	<b>Obračunske vrednosti za leto 2012</b>
Prihodki v EUR/leto	440.675
Stroški v EUR/leto	561.528
Dobiček oz. izguba v EUR/leto	-120.853

#### **4.4. Primerjava obračunskih cen posamezne javne službe, za katero se oblikuje cena, z obračunskimi cenami storitev javne službe na primerljivih območjih**

V skladu s 27. členom Uredbe do opredelitve primerljivih območij s strani pristojnega Ministrstva, v Elaboratu ni potrebno opredeliti primerjave s primerljivimi območji. Ob izdelavi tega Elaborata pristojno Ministrstvo še ni objavilo primerljivih območij.

#### **4.5. Primerjava potrjenih cen posamezne javne službe, za katero se oblikuje cena, s potrjenimi cenami storitev javne službe na primerljivih območjih**

V skladu s 27. členom Uredbe do opredelitve primerljivih območij s strani pristojnega Ministrstva, v Elaboratu ni potrebno opredeliti primerjave s primerljivimi območji. Ob izdelavi tega Elaborata pristojno Ministrstvo še ni objavilo primerljivih območij.

#### **4.6. Primerjava obračunske cene javne infrastrukture javne službe, za katero se oblikuje cena, s primerljivimi območji**

V skladu s 27. členom Uredbe do opredelitve primerljivih območij s strani pristojnega Ministrstva, v Elaboratu ni potrebno opredeliti primerjave s primerljivimi območji. Ob izdelavi tega Elaborata pristojno Ministrstvo še ni objavilo primerljivih območij.

#### **4.7. Primerjava izvajalca javne službe s povprečjem panoge tiste javne službe, za katero se oblikuje cena, s pomočjo kazalnikov**

Opredelitev kazalnikov, ki se v skladu z Uredbo upoštevajo pri primerjavi, so prikazani v tabeli 3:

Kazalnik	Formula za izračun	Opis
Pospešena pokritost kratkoročnih obveznosti	$= \frac{\text{Kratkoročna sredstva} - \text{Zaloge}}{\text{Kratkoročne obveznosti}}$	Kazalnik kaže ali so najlikvidnejša sredstva financirana s kratkoročnimi viri sredstev. Če je vrednost tega kazalnika večja od 1, so poleg zalog z dolgoročnimi viri financirana tudi likvidnejša sredstva.
Gospodarnost poslovanja	$= \frac{\text{Prihodki iz poslovanja}}{\text{Odhodki iz poslovanja}}$	Kazalnik odraža razmerje med ustvarjenimi prihodki in povzročenimi odhodki iz poslovanja. Večja kot je vrednost kazalnika, uspešnejše je poslovanje, seveda pod pogojem, izkazanega čistega dobička. V primeru negativnega rezultata iz poslovanja je vrednost kazalnika manjša od 1.
Povprečna mesečna plača na zaposlenca	$= \frac{\text{Stroški plače}}{\frac{\text{Št. mesecev poslovanja}}{\text{Povprečno št. zaposlencev}}}$	Rezultat kazalnika prikazuje povprečno mesečno plačo zaposlenca.

Vir: AJPES, Pojasnila postavk iz bilance stanja.

Vir :[http://www.ajpes.si/fipo/Pojasnila\\_za\\_gd.asp](http://www.ajpes.si/fipo/Pojasnila_za_gd.asp)

Primerjalni kazalniki za povprečje primerljivih panog so v skladu z Uredbo vzeti iz podatkov, ki jih objavlja Agencija Republike Slovenije za javnopravne evidence in storitve (AJPES).

Za potrebe primerjave se na podlagi 9. člena Uredbe za povprečje panoge javne službe zbiranja določenih vrst komunalnih odpadkov šteje dejavnost 38.11 »Zbiranje in odvoz nenevarnih odpadkov«, za povprečje panoge javne službe obdelave določenih vrst komunalnih odpadkov in odlaganja ostankov predelave ali odstranjevanja komunalnih odpadkov pa se šteje dejavnost 38.21 »Ravnanje z nenevarnimi odpadki«.

Najnovejši zahtevani kazalniki so ob pripravi Elaborata na voljo za leto 2011. Primerjava kazalnikov med izvajalcem javne službe in primerjalno panogo za leto 2011, tabela 4:

Kazalnik	Saubermacher Slovenija d.o.o.	38.21: Ravnanje z nenevarnimi odpadki	38.11: Zbiranje in odvoz nenevarnih odpadkov
Pospešena pokritost kratkoročnih obveznosti	1,15	1,34	1,19
Gospodarnost poslovanja	1,06	1,00	1,00
Povprečna plača na zaposlenca	1.460,75 EUR	1.376,86 EUR	1.421,00 EUR

#### 4.8. Predračunska količina opravljenih storitev javne službe za prihodnje obračunsko obdobje

Predračunska količina opravljenih storitev je načrtovana količina v prihodnjem obračunskem obdobju (2013), ocenjena na podlagi količin predhodnega obračunskega obdobja (leto 2012) ter predvidevanj za prihodnje obračunsko obdobje. Predračunska količina posameznih javnih služb ter posameznih skupin komunalnih odpadkov je prikazana v tabeli 5:

Vrsta javne službe		Predračunska količina opravljenih storitev v 2013 v kg
<b>1</b>	<b>Zbiranje določenih vrst komunalnih odpadkov, ki vključuje zbiranje</b>	<b>3.365.000</b>
A	ločene frakcije določenih komunalnih odpadkov in kosovnih odpadkov, razen ločeno zbrane odpadne embalaže ter biološko razgradljivih kuhinjskih odpadkov in zelenega vrtnega odpada	369.000
B	ločeno zbrana odpadna embalaža	1.009.000
C	biološko razgradljivi kuhinjski odpadki in zeleni vrtni odpad	787.000
D	mešani komunalni odpadki	1.200.000
<b>2</b>	<b>Obdelava določenih vrst komunalnih odpadkov</b>	<b>1.200.000</b>
<b>3</b>	<b>Odlaganje ostankov predelave ali odstranjevanje komunalnih odpadkov</b>	<b>910.000</b>

Izvajalec je v letu 2012 uvedel nov, izboljššan standard zbiranja odpadkov na območju, katerega cilj je zmanjšanje količin odpadkov za odlaganje in povečevanje deleža odpadkov za ponovno uporabo in/ali predelavo ter večja dostopnost do storitev javnih služb, z zbiranjem papirja in papirne embalaže ter mešane embalaže na izvoru nastajanja odpadkov. Zaradi navedenega načrtujemo zmanjšanje količin mešanih komunalnih odpadkov ter povečanje količin ločenih frakcij, ločeno zbrane odpadne embalaže ter biološko razgradljivih kuhinjskih odpadkov in zelenega vrtnega odpada.

#### **4.9. Predračunski stroški izvajanja storitev posamezne javne službe za prihodnje obračunsko obdobje**

Predračunski stroški izvajanja storitev so stroški izračunani na podlagi načrtovane količine opravljenih storitev in načrtovanih stroškov ter prihodkov izvajalca v prihodnjem obračunskem obdobju. Predračunski stroški vključujejo strošek javne infrastrukture ter strošek opravljanja storitev. Prikazani so v tabeli 6:

<b>Vrsta javne službe</b>		<b>Predračunski stroški izvajanja storitev v letu 2013</b>
1.	Zbiranje določenih vrst komunalnih odpadkov	500.140,00 EUR
2.	Obdelava določenih vrst komunalnih odpadkov in odlaganje ostankov predelave ali odstranjevanje komunalnih odpadkov	144.923,00 EUR
<b>3.</b>	<b>Skupaj</b>	<b>644.063,00 EUR</b>

#### **4.10. Obseg poslovno potrebnih osnovnih sredstev za izvajanje storitev posamezne javne službe za preteklo in prihodnje obračunsko obdobje**

V prihodnjem obračunskem obdobju je načrtovana uporaba naslednjih osnovnih sredstev:

- zabojniki in vrečke za zbiranje odpadkov pri povzročiteljih, za mešane komunalne odpadke, mešano embalažo, papir in papirno embalažo, stekleno embalažo in biološko razgradljive kuhinjske odpadke,
- zabojniki za zbiranje steklene embalaže v zbiralnicah nenevarnih frakcij,
- zabojniki in kontejnerji ter druga oprema za zbiranje odpadkov v zbirnem centru v Slivnici,
- vozila za prevzemanje in prevoz posameznih vrst odpadkov od mest prevzemanja do mest predelave in končnega odstranjevanja,

- vozilo za pranje posod za biološko razgradljive odpadke,
- vozila in oprema za zbiranje nevarnih odpadkov: vozila z ustreznimi dovoljenji, manjše in večje posode, sodi...
- oprema za sprejem in tehtanje odpadkov v Centru za ravnanje z odpadki v Lenartu,
- oprema za obdelavo mešanih komunalnih odpadkov, sortirna linija, balirna naprava, objekti, delovni stroji in naprave za manipulacijo, skladiščne površine, kontejnerji...
- oprema za prevoz odpadkov v termično obdelavo in odlaganje: vozila za prevoz kotalnih prekucnikov, vlečno vozilo...
- oprema za obdelavo bioloških odpadkov,
- ostala osnovna sredstva...

#### **4.11. Prikaz razdelitve splošnih stroškov v skladu z 10. členom Uredbe za preteklo in prihodnje obračunsko obdobje**

Razdelitev splošnih stroškov pripravlja izvajalec v okviru letnih zaključnih računovodskih poročil, ki za preteklo obračunsko obdobje ob izdelavi Elaborata še niso zaključena, zato razdelitve splošnih stroškov za preteklo obračunsko obdobje še ni mogoče prikazati. V prihodnjem obračunskem obdobju bomo splošne stroške na tržno dejavnost in javno službo delili po funkcionalni metodi.

#### **4.12. Prihodki, ki jih izvajalec ustvari z opravljanjem posebnih storitev za preteklo in prihodnje obračunsko obdobje**

V skladu z 11. členom Uredbe so posebne storitve izvajalca storitve, ki jih izvajalec opravlja in pri tem uporablja javno infrastrukturo, ali prodaja stranskih proizvodov, ki nastanejo pri izvajanju dejavnosti, in niso obvezne storitve javne službe. Izvajalec posebnih storitev iz 11. člena Uredbe ne opravlja.

#### **4.13. Donos na vložena poslovno potrebna osnovna sredstva za preteklo in prihodnje obračunsko obdobje**

Izračun dobička pripravlja izvajalec v okviru letnih zaključnih računovodskih poročil, ki za preteklo obračunsko obdobje ob izdelavi Elaborata še niso zaključena, zato donosa na vložena potrebna osnovna sredstva za preteklo obračunsko obdobje še ni mogoče prikazati.

Donos na vložena poslovno potrebna osnovna sredstva v prihodnjem obračunskem obdobju bo predvideno znašal 19.152,00 EUR.

#### **4.14. Število zaposlenih za izvajanje storitev posamezne javne službe za preteklo in prihodnje obračunsko obdobje**

V preteklem in v prihodnjem obračunskem obdobju je število zaposlenih za izvajanje javnih služb na območju 22 (vozniki, delavci na smetarskih vozilih, disponenti, delavci, strojniki, uprava).

#### **4.15. Višina najemnine za javno infrastrukturo in njen delež, ki se prenese na uporabnike javne infrastrukture**

Izvajalec bo za izvajanje storitev javnih služb uporabljal javno infrastrukturo v lasti Občine Hoče – Slivnica (Zbirni center Slivnica) ter lastna osnovna sredstva.

Višina najemnine za javno infrastrukturo znaša 20.400,00 EUR/leto.

Na uporabnike storitev javne službe se prenese celotni znesek, torej 100 %.

#### **4.16. Stopnja izkoriščenosti javne infrastrukture, ki je namenjena izvajanju javne službe, in stopnja izkoriščenosti javne infrastrukture, ki je namenjena za izvajanje posebnih storitev**

Glede na to, da izvajalec ne bo izvajal posebnih storitev se celotna javna infrastruktura namenja izvajanju javne službe.

Stopnja izkoriščenosti znaša cca. 80 %.

#### **4.17. Izračun predračunske cene storitev posamezne javne službe za prihodnje obračunsko obdobje in izračun predračunske cene javne infrastrukture za prihodnje obračunsko obdobje**

Cena posamezne storitve javne službe ravnanja s komunalnimi odpadki je sestavljena iz cene javne infrastrukture in cene opravljanja storitev posamezne javne službe ravnanja s komunalnimi odpadki.

Izvajalec bo za izvajanje storitev javnih služb uporabljal lastna osnovna sredstva in javno infrastrukturo v lasti Občine Hoče - Slivnica (zbirni center). Strošek javne infrastrukture (najem zbirnega centra ter uporaba infrastrukture javnega pomena v lasti izvajalca) znaša 20.400,00 EUR/leto oz. 0,020 EUR/kg zbranih odpadkov.

Predračunska cena javne infrastrukture posameznih javnih služb (tabela 7):

**JAVNA INFRASTRUKTURA**
*količina odpadkov*

	2.578.000		1.200.000		2.578.000	
	zbiranje komunalnih odpadkov		obdelava določenih vrst komunalnih odpadkov in odlaganje ostankov predelave ali odstr.kom.odpadkov		zbiranje, obdelava in odlaganje določenih vrst komunalnih odpadkov	
	€/leto	€/kg	€/leto	€/kg	€/leto	€/kg
Amortizacija JI		0,000	0	0,000	0	0,000
Vzdrževanje JI		0,000	0	0,000	0	0,000
Najem JI	20.400	0,008	0	0,000	20.400	0,008
<b>PREDRAČUNSKA CENA JI</b>	<b>20.400</b>	<b>0,008</b>	<b>0</b>	<b>0,000</b>	<b>20.400</b>	<b>0,008</b>

Predračunska cena izvajanja storitev je cena izračunana na podlagi načrtovane količine opravljenih storitev (točka 4.8. elaborata) in načrtovanih stroškov ter prihodkov izvajalca (točka 4.9. elaborata) v prihodnjem obračunskem obdobju in je oblikovana na kg opravljene storitve (količino zbranih odpadkov).

V predračunsko ceno opravljanja storitev javne službe ravnanja s komunalnimi odpadki so vključeni le stroški, ki jih je mogoče povezati z opravljanjem storitev javne službe.

Predračunska cena opravljanja storitev posameznih javnih služb (tabela 8 in 9):

**STROŠKI IZVAJANJA STORITEV**
*količina odpadkov*

	2.578.000		1.200.000		2.578.000	
	zbiranje komunalnih odpadkov		obdelava določenih vrst komunalnih odpadkov in odlaganje ostankov predelave ali odstr.kom.odpadkov		zbiranje, obdelava in odlaganje določenih vrst komunalnih odpadkov	
	€/leto	€/kg	€/leto	€/kg	€/leto	€/kg
Strošek pogonskega goriva	43.187	0,017	533	0,000	43.720	0,017
Drugi stroški materiala	3.863	0,001	72	0,000	3.934	0,002
<b>MATERIALNI STROŠKI</b>	<b>47.050</b>	<b>0,018</b>	<b>605</b>	<b>0,001</b>	<b>47.654</b>	<b>0,018</b>
Stroški prevoznih storitev	0	0,000	0	0,000	0	0,000
Stroški drugih storitev	79.149	0,031	126.258	0,105	205.407	0,080
<b>STROŠKI STORITEV</b>	<b>79.149</b>	<b>0,031</b>	<b>126.258</b>	<b>0,105</b>	<b>205.407</b>	<b>0,080</b>
<b>STROŠKI DELA</b>	<b>135.804</b>	<b>0,053</b>	<b>974</b>	<b>0,001</b>	<b>136.778</b>	<b>0,053</b>
Stroški amortizacije osn.sredst.	72.350	0,028	331	0,000	72.681	0,028
Stroški vzdrževanja osn.sredst.	16.594	0,006	83	0,000	16.677	0,006
Stroški financiranja	24.457	0,009	0	0,000	24.457	0,009
<b>DRUGI STROŠKI</b>	<b>113.401</b>	<b>0,044</b>	<b>413</b>	<b>0,000</b>	<b>113.814</b>	<b>0,044</b>
Splošni stroški	36.732	0,014	12.825	0,011	49.557	0,019
Dobiček	15.305	0,006	3.848	0,003	19.152	0,007
<b>PREDRAČUNSKA CENA</b>	<b>427.440</b>	<b>0,166</b>	<b>144.923</b>	<b>0,121</b>	<b>572.362</b>	<b>0,222</b>



**STROŠKI IZVAJANJA STORITEV***količina odpadkov*

787.000

	zbiranje biološko razgradljivih odpadkov in zelenega vrtnega odpada	
	€/leto	€/kg
Strošek pogonskega goriva	8.348	0,003
Drugi stroški materiala	1.514	0,001
<b>MATERIALNI STROŠKI</b>	<b>9.862</b>	<b>0,004</b>
Stroški prevoznih storitev	0	0,000
Stroški drugih storitev	9.123	0,004
<b>STROŠKI STORITEV</b>	<b>9.123</b>	<b>0,004</b>
<b>STROŠKI DELA</b>	<b>24.434</b>	<b>0,009</b>
Stroški amortizacije osn.sredst.	5.573	0,002
Stroški vzdrževanja osn.sredst.	3.308	0,001
Stroški financiranja	0	0,000
<b>DRUGI STROŠKI</b>	<b>8.881</b>	<b>0,003</b>
Splošni stroški	0	0,000
Dobiček	0	0,000
<b>PREDRAČUNSKA CENA</b>	<b>52.300</b>	<b>0,020</b>

#### **4.18. Prikaz sodil za razporejanje vseh stroškov in prihodkov po dejavnostih ter po občinah in druga razkritja na podlagi Slovenskega računovodskega standarda št. 35**

Prihodki in večina stroškov se knjiži neposredno na končne nosilce oziroma dejavnosti. Določene vrste stroškov, ki jih ni mogoče neposredno dodeliti, se razporejajo na podlagi naslednjih sodil:

- stroški lastnih prevozov (npr. amortizacija, stroški dela, stroški zavarovanja vozil itd.) se razporejajo glede na opravljene kilometre za posamezno dejavnost,
- stroški obdelave komunalnih odpadkov (npr. amortizacija, električna energija, delo, gorivo itd.) se razporejajo na podlagi obdelane količine in njenega deleža v skupni obdelani količini,
- za ostale stroške smo uporabili ustrezna sodila v skladu s slovenskimi računovodskimi standardi, po podobnem principu.

Murska Sobota, 4. 4. 2013

Pripravili :

Anja Hergula,  
Primož Gjerkiš  
Franc Knaus

Direktor:  
Rudolf Horvat, univ. dipl. prav.