

12. REDNA SEJA OBČINSKEGA SVETA OBČINE ZREČE, dne 7. 12. 2016

1. Dan odprtih vrat na Centralni čistilni napravi Zreče 2016

V sredo, dne 9. 11. 2016 smo na Centralni čistilni napravi Zreče (CČN), ob tretji obletnici delovanja ČN Zreče, priredili dobro obiskan in odmeven dogodek Dan odprtih vrat. Dogodek je obsegal predstavitev delovanja obstoječe centralne čistilne naprave Zreče in načrte za prihodnost, ki jo ustvarjamo za čistejšo reko Dravinjo. Dneva odprtih vrat Centralne čistilne naprave se je udeležilo nekoliko manj obiskovalcev kot prejšnja leta. Obiskovalci dneva odprtih vrat so si ogledali procese na CČN ter dobili informacije o načrtih za nadaljnjo priključevanje na CČN Zreče in informacije o malih čistilnih napravah.

Dogodka sta se udeležila prodajalca malih čistilnih naprav iz Žalca, podjetje Zagožen in S5projekt. Njihovi strokovnjaki so obiskovalcem podali vse informacije o malih čistilnih napravah.

Obiskovalci so izkazali veliko zanimanje za ogled procesov, pohvalili prizadevno ekipo in zaželeli čistilni napravi nadaljevanje uspešno začrtane poslovne poti, ki vključuje predvsem kakovostno storitev čiščenja odpadne vode po sprejemljivi ceni.



Sliki 1 in 2: Dan odprtih vrat na CČN Zreče

Pripravil: Maks Repič, koordinator za odvajanje in čiščenje odpadnih in padavinskih voda

2. Rezultati analiz vzorcev odpadne vode - vtok in iztok iz KČN Zreče (13.10.2016 - 14.10.2016)

PARAMETER	ENOTA	VTOK	IZTOK	MDK Na iztoku	UČINEK ČIŠČENJA
Laboratorijska oznaka vzorca		AI-1679/16	AI-1680/16		
neraztopljene snovi	mg/l	/	8	60	
KPKd	mg O ₂ /l	672	<30	125	>95,54
BPK ₅	mg O ₂ /l	456	14	25	96,93
N - cel**	mg N/l	48,3	14,5	(¹)	69,98
amonijev dušik**	mg N/l	1	3,9	10	
nitratni dušik	mg N/l	<0,2	9,99		
nitritni dušik	mg N/l	<0,3	<0,3		

MNENJE IN OCENA

Vzorčevanje odpadne vode in analize odpadne vode so bile opravljene v skladu s Pravilnikom o prvih meritvah in obratovalnem monitoringu odpadnih voda (Ur. l. RS, št. 94/14, 98/15).

Iz rezultatov meritev in analize odpadne vode odvzete na iztoku iz KČN Zreče je razvidno, da nobeden izmed parametrov ni presegal mejnih vrednosti iz Tabele izdane OVD za obratovanje komunalne čistilne naprave glede emisij v vode št. 35441- 47/2012-5 z dne 24.9.2012.

Pripravil: Maks Repič, koordinator za odvajanje in čiščenje odpadnih in padavinskih voda

3. Rekonstrukcija LC 440261 Brezje – Koroška vas

Dne 20.7.2016 so se pričela dela oz. rekonstrukcija lokalne ceste Brezje – Koroška vas na 450 m dolgem odseku v naši občini, kateri še ni bil asfaltiran. Predhodno je bila izdelana projektna dokumentacija z ustreznimi geološkimi preiskavami ter opravljeno recenzijo in varnostni načrt. Za finančna sredstva smo kandidirali na MGRT-ju ter jih tudi uspešno pridobili. S pomočjo Krajevne skupnosti Gorenje smo uspešno pridobili potrebna zemljišča. Izvedli smo javno naročilo in izbrali najugodnejšega izvajalca, in sicer VOC Celje, d.d., kateri je ponudil najnižjo ceno. Vrednost gradbenih del je znašala 113.971,23 EUR. 21.10.2016 je bil izveden komisijski pregled.

Dela so zajemala delno prestavitev osi iz obstoječe, znotraj cestnega sveta, z razlogom optimizacije horizontalnih radijev, saj so obstoječi onemogočali neoviran prehod večjim oziroma težjim tovornim vozilom. S tem se je sicer podaljšala os vozišča, se je pa zaradi tega zmanjšal maksimalni vzdolžni naklon iz 16% na primernejši 13%.

Z rekonstrukcijo tega odseka je lokalna cesta v vsej svoji dolžini asfaltirana, s čimer bodo izboljšani vozni in varnostni pogoji na cesti, ki povezuje našo občino z občino Oplotnica.



Slika 3: Prerez traku na otvoritvi ceste dne 23. 10. 2016

4. Sanacija plazov Ibralić-Gorenjak, Bezovje-Sitar in Matulj

Ibralić - Gorenjak

Dne 4.5.2016 je bila podpisana pogodba z izvajalcem del Zdovc, Bračko in drugi, d.o.o. za sanacijo plazu med stanovanjskim objektom Loška gora 6 in dovozno cesto v višini 23.407,53 EUR, kolikor je znašal tudi končni obračun.

Plaz se je sprožil v jeseni 2015 v času intenzivnih padavin, in sicer v dolžini 5 m z zdrsom zemeljskih mas proti stanovanjskemu objektu. Pri podjetju Grading, d.o.o. je bila naročena projektna dokumentacija, katera je bila izdelana v novembru 2015 in na podlagi katere se je plaz saniral.

Dela so se pričela 4.5.2016 in končala 7.6.2016. Izdelana je bila stena iz mikro pilotov, ki je vpeta v armiranobetonsko gredo. Z sanacijo je zavarovan spodaj ležeči stanovanjski objekt kot tudi dovozna cesta.



Slika 4: Saniran plaz

Bezovje - Sitar

Dne 29.6.2016 je bila podpisana pogodba z izvajalcem del Zdovc, Bračko in drugi, d.o.o. za sanacijo plaz na gozdni cesti št. 093830 pod stanovanjskim objektom Bezovje nad Zrečami v višini 21.131,74 EUR, končni obračun pa je znašal 21.092,15 EUR.

Plaz se je sprožil v februarju 2014, in sicer v dolžini 30 m in globine do 2,5 m. Pri podjetju Grading, d.o.o. je bila naročena projektna dokumentacija, katera je bila izdelana v juliju 2014 in na podlagi katere se je plaz saniral.

Dela so se pričela 29.6.2016 in končala 8.7.2016. Izdelana je bila stena iz mikro pilotov. Za vkop za steno je vgrajen lomljen kamen do planuma spodnjega ustroja ceste. Na območju pilotne stene je vgrajena jeklena varnostna ograja s čimer je zopet zagotovljena varna prevoznost ceste.



Slika 5: Območje sanacije plaz u po izvedenih delih

Matulj

Dne 14.10.2016 je bila podpisana pogodba z izvajalcem del Avtoprevoznitvo, zemeljska dela, Kovač Jožetom, s.p. za sanacijo zidu pod stanovanjskim objektom Matulj v višini 9.015,80 EUR, končni obračun pa je znašal 7.536,55 EUR.

Zid je bil v zelo slabem stanju in je grozila porušitev. Pri podjetju Grading, d.o.o. je bila naročena projektna dokumentacija, katera je bila izdelana v oktobru 2015 in na podlagi katere se je zid saniral.

Dela so se pričela 17.10.2016 in končala 11.11.2016. Izdelana je bila podporna konstrukcija iz betona in lomljenega kamna, s katero se je podprl obstoječi zid.



Slika 6: Med sanacijo zidu

Pripravil: Andrej Furman, svetovalec za investicije

5. Neurje s točo v avgustu 2016

V večernih urah 15.8.2016 je občino Zreče zajelo močnejše neurje s točo, predvsem v jugozahodnem delu občine na območju krajevne skupnosti Stranice ter delno Zreč in Skomarja. Na tem območju so bile zaradi toče močno poškodovane kmetijske kulture (trta, koruza, sadno drevje,...), poškodovane kritine na treh objektih, zaliti prostori v objektih in poškodovana cestna infrastruktura (predvsem makadamske javne poti ter bankine na lokalnih cestah).

Posredovali sta PGD Stranice in Zreče, in sicer se je s PVC folijo zaščitila streha na stanovanjskem objektu Zabork 13 in gospodarskem poslopju Zabork 21 ter Stranice 3. Črpali so vodo iz zalitih objektov Marovt, Wravor, Cesta na Roglo 21/A in 15 ter Gasilskega doma na Stranica. Vzdrževalne službe na cestni infrastrukturi so v naslednjih dneh pristopile k sanaciji poškodb.

Ocena škode po neurju je znašala za kmetijske kulture od 185.160,00 do 222.705,00 EUR ter za infrastrukturo in objekte ter plazove 315.000,00 EUR. Sredstva v višini 16.000,00 EUR, ki jih je Občina zagotovila za najnujnejše potrebe odprave posledic škode so se oz. se bodo porabila za intervencijske stroške, in sicer izvajalcem vzdrževanja cestne infrastrukture, PGD Stranice in Zreče ter materialne stroške. Ocena škode je bila v skladu s postopkovnikom za ocenjevanje škode ob naravnih nesrečah prijavljena na Izpostavo za ZiR Celje, kjer prijave vseh prizadetih občin združijo v skupno poročilo ter posredujejo URSZR kot predlog za izdajo sklepa o pričetku ocenjevanja škode. V kolikor na ravni državi škoda presega 0,3 promile načrtovanih prihodkov državnega proračuna URSZR izda sklep o pričetku ocenjevanje škode, kateremu sledi sanacijski program do katerega pa ni prišlo.



Slika 7: Močno poškodovano polje koruze na Stranica

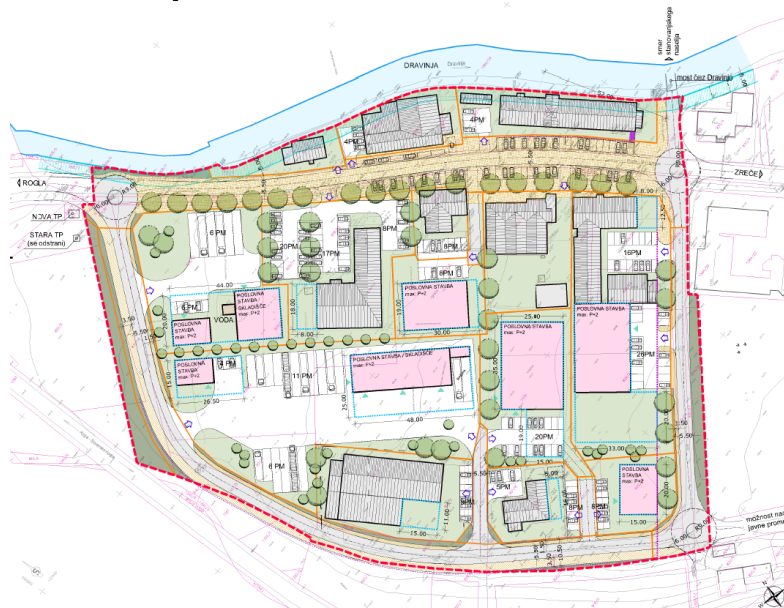
Pripravil: Andrej Furman, svetovalec za investicije

6. Predlog ureditvene situacije urejanja območja poslovne zazidave Zg. Zreče

Območje v Zgornjih Zrečah predstavlja delno že pozidano območje ob Kovaški cesti. Dejavnost v večini objektih je poslovno – trgovska. Na Občini si prizadevamo, da bi na območju t. i. Zgornjih Zreč bil zagotovljen obstoječim in potencialnim investitorjem razvoj in širitev njihovih dejavnosti, zagotovljena prometna varnost celotnega območja ter urejena komunalna infrastruktura.

V letu 2016 smo pristopili k izdelavi predloga ureditvene situacije in uskladitvi prelagane ureditve z lastniki zemljišč na tem območju. Predlagana ureditev med drugim predvideva nov prometni režim, in sicer z novo dovozno obvozno cesto, speljano na južni, zahodni in severni

meji območja, s čimer se večji del tranzita iz sedaj Kovaške ceste preusmeri na novo cesto. Obstoječa Kovaška cesta pa se bo preuredila v t. i. večnamensko površino z mirujočim prometom. S tem bi zagotovili kvaliteten skupen zunanji prostor, kjer se bodo lahko odvijale različne prireditve, tržnica, sejmi, itd..



Slika 8: Predlog ureditvene situacije za območje poslovne zazidave Zgornje Zreče

Pripravila: Katjuša Črešnar, svetovalka za okolje in prostor

7. Polnilna enota za polnjenje električnih vozil in premikal

Konec meseca oktobra 2016 smo na parkirišču pred Občino Zreče zagotovili eno parkirno mesto rezervirano za polnjenje električnih vozil in drugih električnih premikal (koles, skuterjev, invalidskih vozičkov ipd.).

Polnilne rešitve ePeakDock proizvaja Zavod Zadihaj, Maribor, ki se že vrsto let ukvarja z razvojem različnih dostopnih in cenovno ugodnih rešitev na področju zmanjševanja stroškov in vseh vrst škodljivosti iz naslova prometa. Polnilne rešitve ePeakDock so primerne za namestitve v gostinske in druge storitvene lokale, hotele, trgovske centre, parkirišča, turistična središča, etc. So enostavne za namestitve, preproste za uporabo, dosegajo vse potrebne standarde in certifikate ter so cenovno dostopne. Nekateri modeli so nadgrajeni z inteligentnim sistemom ePeakCharge, ki omogoča rezervacijo, aktivacijo preko telefonskega klica ali aplikacije, povratno komunikacijo z uporabnikom o količini prejete energije ali končanem polnjenju ter ima integriran prilagodljiv plačilni sistem. Poleg polnilne enote omogočajo lastnikom tudi oglaševalni prostor in nov marketinški pristop. (povzeto po: Napolni.me; http://www.napolni.me/nm_oprojektu.php)

Uporabniki električnih vozil potrebujejo za svojo mobilnost energijo. Najpogosteje svoje vozilo polnijo preko noči, v domači garaži. Med dnevno mestno vožnjo pa je baterije priporočljivo dopoljevati. Polnjenje vozil traja od 15 minut in vse do nekaj ur. Čas med polnjenjem je idealen za sesti s prijateljem na kavo, imeti sestanek s poslovnim partnerjem, pojesti kosilo z družino. Iz teh in še mnogih drugih razlogov seveda, uporabniki električnih vozil najraje koristijo polnilne rešitve, ki so v bližini njihovih načrtovanih dejavnosti. (povzeto po: <http://objavezamedije.blogspot.si/>).

Da bi uporabnikom električnih vozil in drugih naprav omogočili polnjenje svojih vozil oziroma premikal tudi na našem območju, smo na parkirišču pred Občino Zrele postavili polnilno enoto tipa »Epd-TTE03 (16A), ki je primerna za zunanjo javno uporabo in omogoča neomejeno 24-urno uporabo in komunikacijo z uporabnikom preko sms obveščanja.



Slika 9: Polnilna enota na parkirišču pred Občino Zreče

Pripravila: Katjuša Črešnar, svetovalka za okolje in prostor

8. Prilagoditev pločnikov v Zrečah – 1. faza

V sklopu projekta Občina po meri invalidov, ki ga na Občini Zreče vodimo že od leta 2010, smo v letu 2015 izdelali »PZI Taktilne oznake ob cesti R3-710 Ruta-Pesek-Zreče-Zeče, odsek 1430 Pesek-Rogla-Zreče v naselju Zreče«, ki ga je izdelalo podjetje Lineal, d. o. o. iz Maribora.

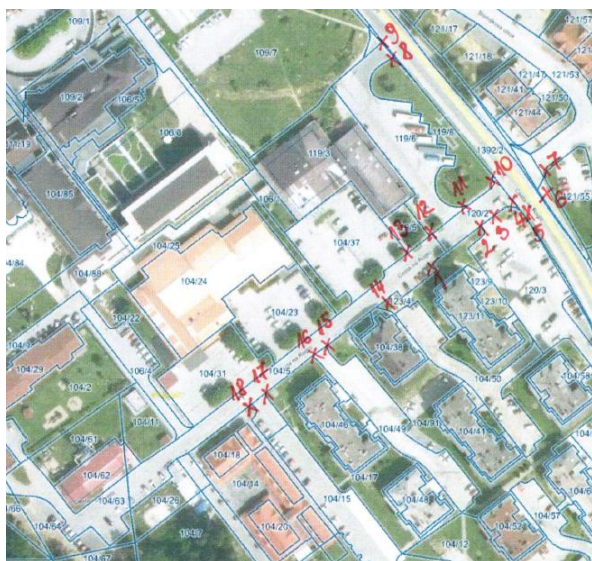
Projekt se nanaša na odpravljanje arhitektonskih ovir za slepe in slabovidne osebe in gibalno ovirane osebe. Območje, ki ga zajema predvidena ureditev v PZI se osredotoča na centralni del mesta in je razdeljen po relacijah in odsekih (5 relacij). Ocena investicijske vrednosti je bila izdelana na podlagi popisa del in projektantskega predračuna in znaša 174.666,98 EUR z DDV.



Slika 10: Pregledna situacija 5 relacij za opravljanje arhitektonskih ovir za slepe in slabovidne in gibalno ovirane osebe

V oktobru 2016 smo na podlagi PZI pristopili k izbiri izvajalca del za prilagoditev pločnikov na sedmih najbolj problematičnih pozicijah v Zrečah (neprilagojeni robniki pločnikov). Izbrani izvajalec del je na podlagi prejetih ponudb VOC Celje, d. d., ki bo dela opravil takoj, ko bodo vremenske razmere ugodne. Pogodbena vrednost za prilagoditev dogovorjenih pločnikov znaša 3.007,60 EUR brez DDV.

V prvi fazi se prilagoditve pločnikov (spuščanje robnikov in vgrajevanje taktilnih označb v skladu s PZI) izvedejo na pozicijah 1-6 in 8. Na ostalih lokacijah, kjer so prilagoditve manj problematične (so pločniki že spuščeni, le da niso v skladu s izdelanim PZI, je potrebno vgraditi taktilne označbe ipd.) se izvedejo v naslednji/h fazi/ah. Prav tako si prizadevamo, da bi projekt prilagoditve zunanjega okolja na podlagi PZI za odpravljanje arhitektonskih ovir za slepe in slabovidne in gibalno ovirane osebe na vseh 5 relacijah prijavi na razpis za pridobitev nepovratnih sredstev.



Slika 11: Potrebne prilagoditve pločnikov (v prvi fazi se bodo izvedla dela za prilagoditve pločnikov na pozicijah 1-6 in 8)

Pripravila: Katjuša Črešnar, svetovalka za okolje in prostor

9. Informacija o stanju na projektu Priprava Celostne prometne strategije Občine Zreče



Podpis pogodbe je bil v juniju letos. Dela potekajo v skladu z načrtom in morajo biti zaključena do maja 2017 s potrditvijo dokumenta na Občinskem svetu. Do sedaj so opravljeni prvi štirje koraki od devetih, ki jih predvideva pogodba in smernice za pripravo Celostnih prometnih strategij. Na Ministrstvo za infrastrukturo smo v sredini novembra oddali Prvo vsebinsko poročilo o napredovanju del (faza Zagon procesa), katerega izveček je objavljen tudi na spletni strani občine.

V prvem koraku so bili postavljeni temelji za dobro delo, opredeljeni koraki za izvajanje in dogovor o oblikovanju širše delovne skupine. Proces priprave strategije predvideva razmeroma intenzivno vključevanje različnih deležnikov v občini in javnosti, zato je bil izdelan tudi načrt vključevanja javnosti. Proces priprave CPS je bil predstavljen vsem zaposlenim na

občini ter širšemu krogu deležnikov v občini, kot so predstavniki podjetij, vrtcev, šol, občinskemu svetu in drugih ključnih organizacij. Opravljeni so bili tudi intervjuji s člani širše delovne skupine v zvezi s prometno problematiko v občini.

Izdelovalci so v avgustu in septembru intenzivno zbirali različne podatke povezane z infrastrukturo in potovalnimi navadami prebivalcev in zaposlenih v občini (štetje, terenski ogledi, ankete). Na podlagi zbranih podatkov so pripravili analizo stanja s ključnimi ugotovitvami. S pomočjo tega dokumenta smo določili kje trenutno smo na področju prometa v občini.

V širšem krogu deležnikov smo izvedli delavnico za pripravo vizije na področju prometa. Vizija nam je začrtala smer kam na področju prometa v prihodnje želimo priti. Vizija bo razstavljena v mesecu decembru.

Kot že omenjeno je v proces priprave v vseh ključnih korakih vključena tudi javnost. Zato so bile do sedaj že izvedene tudi tri javne razprave, anketa med zaposlenimi v občini in anketa med prebivalci. Aktivno delo s prebivalci se bo nadaljevalo tudi v prihodnje, tako je za 5. januar načrtovana naslednja javna razprava. V širšem krogu deležnikov pa je naslednje srečanje načrtovano že 5. decembra. Govorili bomo o ugotovitvah analize stanja in skušali opredeliti prioritete pri izboru ukrepov za izvajanje. Zaključek te faze priprave CPS (Racionalno zastavljanje ciljev) je predviden 15. januarja 2017.

V naslednjih korakih bodo opredeljeni cilji in razvit bo nabor ukrepov, ki bomo v občini izvajali. Ukrepi bodo določili pot od stanja, v katerem smo danes, proti stanju, ki smo ga opisali v viziji. Opredeljen bo akcijski načrt izvajanja ukrepov in načrt spremljanja in vrednotenja izvajanja ukrepov, vse do maja 2017 s potrditvijo CPS na občinskem svetu.

Pripravila: Mateja Kukovec in Luka Mladenovič, ZUM, d.o.o.

10. Zimska služba na občinskih cestah

Zimsko obdobje pravilom traja od 15. novembra tekočega leta do 15. marca naslednjega leta. Zimska služba obsega sklop dejavnosti in opravil, potrebnih za zagotavljanje prevoznosti ceste in varnega prometa v zimskih razmerah. Zimske razmere nastopijo, ko je zaradi zimskih pojavov (npr. sneg, poledica) lahko ovirano ali ogroženo normalno odvijanje prometa in pri tem prihaja do odstopanj od sicer zagotovljenih tehničnih lastnosti ceste. Dela po zimski službi pa je potrebno izvesti najkasneje v enem mesecu po koncu zimskega obdobja.

Za različne kategorije cest so na območju občine pristojni različni izvajalci. Prevoznost regionalnih cest je v pristojnosti države oz. Direkcije Republike Slovenije za ceste.

Zimsko vzdrževanje lokalnih cest v Občini Zreče izvaja v skladu s pogodbo o izvajanju rednega vzdrževanja Jože Kovač s.p., ki skrbi za 63 km cest.

Za javne poti, pločnike in parkirne površine pa skrbijo krajevne skupnosti same glede na krajevno pristojnost.

Pripravila: Simona Črešnar, svetovalka za cestno gospodarstvo

11. Pokopališče Zreče – razširitev žarnega dela

V novembru 2016 smo pričeli z izdelavo 8 kom novih grobnih prostorov za žarne pokope, v nadaljevanju obstoječih. Za najugodnejšega ponudnika izdelave novih grobnih prostorov je bilo izbrano podjetje FS TIM, d. o. o. iz Slovenskih Konjic, v neto vrednosti 2.742,00 EUR.

Nadzor nad izvedbo del vrši podjetje Koning, d. o. o. iz Slovenskih Konjic. Vsa dela se bodo končala predvidoma do konca meseca novembra 2016.

Pripravi: Emil Jevšenak, koordinator za urejanje okolja

12. Elektronski odpadki

V petek, dne 14. oktobra 2016, je bila v Lenartu podpisana listina o predaji uličnih zbiralnikov za e-odpadke in odpadne baterije, v sklopu projekta LIFE - Gospodarjenje z e-odpadki, ter podjetjem ZEOS, d. o. o., Ljubljana. Pri tem podpisu je sodelovalo več občin, med njimi tudi Zreška. Ulične zbiralnike smo že postavili in predali v uporabo skupaj z lokalnim partnerjem Saubermacher Slovenija, d. o. o. Lokacija enega zaboynika se nahaja pri ekološkem otoku na avtobusni postaji Zreče (PTC Nova Dobrova), drugi zaboynik pa je na lokaciji parkirišča pri pokopališču na Stranicah.

V ulični zbiralnik spadajo:

- mali gospodinjski aparati,
- prenosne baterije in akumulatorji,
- računalniška oprema in zabavna elektronika,
- igrače, ki za delovanje potrebujejo baterije ali akumulatorje,
- ostala mala oprema in orodje.



Slika 12: Podpis listine

Pripravi: Emil Jevšenak, koordinator za urejanje okolja

13. Zaključna prireditev ob sklopu praznovanj jubilejnega leta ob 810-letnici prve pisne omembe Zreč

V nedeljo, 13.11.2016 je bila predstavljena knjiga in razstava Freudenberg_Lušperk_Jamnik, Zreški gradovi včeraj, danes in jutri, ki jo je ustvarjalo 32 študentov in študentk arhitekture z Univerze v Mariboru pod mentorstvom prof.dr. Igorja Sapača.

Razstava o Freudenbergu, Lušperku in Jamniku – treh srednjeveških gradovih na območju Občine Zreče – osvetljuje preteklost teh kulturnozgodovinsko pomembnih objektov, predstavlja njihovo sedanje stanje in z arhitekturnega zornega kota usmerja pogled tudi na njihovo prihodnost. Nastala je kot rezultat sodelovanja med Občino Zreče in Univerzo v Mariboru. Zastavljeni projekt, izpeljan v sodelovanju 32 študentk in študentov arhitekture pod mentorstvom arhitekta in umetnostnega zgodovinarja izr. prof. dr. Igorja Sapača, prispeva analizo obstoječega vedenja in njegovo zaokroženo nadgradnjo ter dokumentarno gradivo za pomoč pri razmišljanju o mogočih načinih oživljanja lokacij nekdanjih gradov Freudenberg, Lušperk in Jamnik.

V nadaljevanju praznovanja so nas popeljale nove melodije ansambla Zreški kovači, ki so bile najdene v njihovih arhivih, zaigrali in zapeli pa so nam jih člani sedanjega sestava Zreških kovačev (Marjan Hren, Gvido Hauptman, Mirko Polutnik, Jaže Sadek, Petra Mrzdovnik, Gusti Gorjup, Brigita Petre).

V programu smo se poleg Zreških kovačev srečali z osebami, ki so v naših krajih pustili svojo sled.

Na ogled pa je tudi bil plakat na katerem so otroci vrtcev, učenci, dijaki in drugi prav za to priložnost pustili svojo sled v risbi in besedi.



Slike 13, 14, 15 in 16: Utrinki s prireditve

Pripravila: Sandra Vidmar Korošec, višja svetovalka za negospodarske dejavnosti

14. Ureditev atletske steze v letu 2016

Občina Zreče je v letu 2016 pristopila k ureditvi atletske steze. Tako so se nadaljevala v letu 2015 že začeta dela. Vsa dela bodo v naslednjih fazah zagotavljala ureditev atletske steze s tartanom s tem, da kasneje gradbena dela na nogometnemu igrišču ter sektorjih atletskega tekmovanja ne bodo več potrebna. Tako so bila izvedena preddela, tj. ureditev prostora gradbišča, zakoličba, odstranitev robnikov ter zamenjava kabin za rezervne igralce

nogometa. Sledila so zemeljska dela v sklopu priprave za vgradnjo novih robnikov (odstranitev in ponovna vgradnja tenisita ter humusa) in drenaž. Odvodnjavanje je zajemalo vgradnjo drenaž na sektorju meta krogle in skoka v višino. Drenaže so predvidene premera 80 mm, položene v pesek ter ovite v geotekstil. Vse predvidene drenaže so se priključile na obstoječe jaške meteorne kanalizacije. Sektor meta krogle se je poleg zamenjave robnikov obnovil z vgradnjo novega tampona in uredil zaključni sloj s tenisitom (končna ureditev), sektor skoka v višino v tej fazi pa le z zamenjavo robnikov. V sklopu teh del je bila izvedena tudi zamenjava robnika na zunanji strani atletske steze v celotni dolžini. V tej fazi so se dobavile nove kabine za rezervne igralce nogometa.

Vsa dela so bila financirana s strani proračuna Občine Zreče, in sicer iz proračunske postavke F7 – sanacija atletske steze:

- Izvedba del GMI d.o.o. 24.290,54 EUR
 - Kabine za rezervne igralce Elan 6.850,42 EUR
 - Popravilo kablov Elektro Skerbinek 565,49 EUR
- Skupaj: 31.706,45 EUR

Pripravila: Sandra Vidmar Korošec, višja svetovalka za negospodarske dejavnosti

15. Medgeneracijski center Zreče

V občini Zreče želimo vzpostaviti medgeneracijski center, kjer bi se mesečno oblikoval program dnevnih aktivnosti za aktivno preživljanje prostega časa vseh generacij. Program bi temeljil na željah in potrebah uporabnikov, vsebuje pa predvsem predavanja, ustvarjalne delavnice, filmske in glasbene urice, družabne igre in podobno. Poslanstvo medgeneracijskega centra je informiranje, ozaveščanje in izobraževanje vseh generacij, svetovanje starejšim o možnih oblikah pomoči in aktivnega druženja ter hkrati razvijanje novih oblik pomoči starejšim in ponudbo servisnih storitev, ki lahko olajšajo starejšim življenje doma ali pa so v pomoč njihovim svojcem. S centrom se torej pridobi mesto, kjer se izmenjujejo izkušnost starejše generacije z znanjem in energijo mlajše generacije ter tudi v praksi spodbuja medgeneracijsko sodelovanje in sožitje med generacijami.

Tako smo v najem vzeli prostore Stare zadruge, d.o.o. na naslovu Kovaška cesta 35, Zreče (cena najema 5,00 EUR/m²). Te prostore je potrebno obnoviti, predvsem narediti WC za invalide ter ga opremiti z mini kuhinjo, otroškimi koticami, dnevno sobo, računalniškimi koticami in predavalnico. Vse navedeno bo v enem prostoru. Za ureditev smo prosili socialno podjetje Center ponovne uporabe. Poteka tudi akcija zbiranja kosov pohištva, stolov, miz, regalov, nočnih omaric, regalov, palet, slik, posode, lestencev, tekačev, preprog, kosov tekstila in jeans oblačila. Center bo te izdelke nadgradil v stilu upcycling nostalgije preteklosti in izzivov prihodnosti, tako da bodo različne generacije lahko soustvarjale kvalitetnejše življenje v toplem, prijetnem in domačem zavetju večgeneracijskega centra.

Preko javnih del bomo zaposlili delavca/delavko v tem centru, saj želimo, da je center odprt 8 ur dnevno. Le-ta pa bo izkušnje, znanja lahko pridobil preko JZ Socio, kateri je nosilni partner pri prijavi na razpis Ministrstva za delo, družino in socialne zadeve za vzpostavitev večgeneracijskih centrov po Sloveniji. Mi smo v tej zgodbi pridruženi partner, tako da si obetamo računalnik ter stol, strokovno pomoč zaposlenemu ter po potrebi prevoz vključenih na delavnice. Odprtje medgeneracijskega centra planiramo 1.2.2017.

Pripravila: Sandra Vidmar Korošec, višja svetovalka za negospodarske dejavnosti

16. Izgradnja sekundarne kanalizacije na območju industrijske cone Unior II. – nova cona

Občina Zreče je v soinvestitorstvu s podjetjema Unior, d. d. in GKN Driveline Slovenija, d. o. o. na območju industrijskega območja Unior – Nova cona zgradila sekundarno kanalizacijo sanitarnih in meteornih vod, na katero se prevežejo kanalizacijski priključki, kateri gravitirajo na projektirano kanalizacijo. Za meteorne vode se je delno uporabil obstoječ kanalizacijski mešani sistem DN400. Novi fekalni vod pa se je priključil na obstoječi primarni kolektor, ki se zaključi na ČN Zreče.

Predvidena kanalizacija v dolžni nekaj preko 390 m je trasirana v obstoječo cesto jugovzhodno od industrijskih objektov Unior in se je zaključila v lokalni cesti (Rudniška cesta) LC Zreče – Gračič – Malahorna. V tej cesti je že potekal obstoječi kanal mešanega sistema, ki se je delno ohranil.

Pogodbena vrednost investicije (javni fekalni in meteorni kanal) je znašala 134.835,78 EUR, brez DDV-ja. Občina Zreče krije celotne stroške izvedbe sanitarne kanalizacije v višini 63.552,76 EUR + DDV, ter 1/3 stroškov meteorne kanalizacije kateri se odštejeta strošek postavitve oljnega lovilca v višini 9.061,45 EUR + DDV ter strošek odstranitve obstoječe ČN v višini 2.800 EUR + DDV, kar znese 19.807,04 EUR + DDV. Tako vse skupaj za plačilo Občine Zreče pomeni 83.359,80 EUR + DDV. Unior, d. d. in GKN, d. o. o. pa krijeta vsak po 1/3 stroškov meteorne kanalizacije in vsak po 50 % oljnega lovilca in odstranitvev ČN kar znese 25.737,99 EUR + DDV za vsakega.

Z izgradnjo nove kanalizacije se je trajno rešil problem odvajanja odpadnih voda obravnavanega dela območja skladno z veljavnimi standardi in predpisi.

Pripravil: Štefan Posilovič, vodja Režijskega obrata

17. Sanacija lokalne ceste na Gorenje

Občina Zreče je pristopila k projektu Sanacija lokalne ceste LC 485051 Padeški vrh – Gorenje – Zg. Zreče – 2. faza v skupni dolžini 450 m. V sklop ureditve LC se je izvedla ureditev vozne površine ceste, ureditev odvajanja meteornih voda, izgradnja podpornih in opornih zidov in delna prestavitvev ter zaščita obstoječih podzemnih komunalnih vodov.

Obstoječa cesta je bila asfaltne izvedbe in široka cca 4,3 m. Sedaj pa smo izvedli razširitev na širino 5,0 m. Kjer je nova trasa posegla izven območja obstoječe ceste smo izvedli širitve oz. izkope obstoječih zemeljskih plasti.

Na podlagi Zakona o javnem naročanju (ZJN-3) smo predhodno izvedli javni razpis za oddajo javnega naročila male vrednosti, Nato smo z Odločitvijo o oddaji javnega naročila male vrednosti z dne 1. 8. 2016, izbrali izvajalca ASFALTI PTUJ, d. o. o., kot najugodnejšega ponudnika za izvedbo predmetnega javnega naročila.

Projektno dokumentacijo PZI, št. projekta: 17/16; junij 2016 je izdelalo projektantsko podjetje GINS, d. o. o., Vojnik.

Strokovni (gradbeni) nadzor bo izvajalo podjetje GINS, d. o. o., Matjaž Mernik.

Vrednost pogodbenih del je znašala skupaj:

- vrednost del: 136.035,75 EUR
- DDV (22%): 29.927,86 EUR
- vrednost del z DDV: 165.963,61 EUR

Izbrani ponudnik je pričel z deli v začetku septembra 2016 in jih zaključil v decembru 2016.

Vire za financiranje zagotavljajo:

- Lastna finančna sredstva proračuna Občine Zreče v višini 94.343,61 EUR
- Nepovratna sredstva MGRT na osnovi 23. člena ZFO-1 v višini 71.620,00 EUR

KS Gorenje je izvedla in za to dodatno zagotovila sredstva za posek grmovja, dreves in razširitev ceste v višini cca. 14.000 EUR.



Sliki 17 in 18: Asfaltiranje dela lokalne ceste na Gorenje

Pripravil: Štefan Posilovič, vodja Režijskega obrata

18. Javni razpis za predložitev projektov v okviru Programa sodelovanja Interreg V–A Slovenija – Hrvaška

Občina Zreče je skupaj s projektnimi partnerji oddala vlogo na Javni razpis za predložitev projektov v okviru Programa sodelovanja Interreg V–A Slovenija – Hrvaška za DVA projekta in sicer projekt »DEDIŠČINA S KOLESOM« in projekt »LAKETOURL«.

Dne 27. 5. 2016 smo prejeli Obvestilo za zavrnitvi vlog z obrazložitvijo, da pri pregledu administrativne ustreznosti in upravičenosti vlogi nista izpolnjevali vseh zahtev, določenih v razpisni dokumentaciji. Zaradi navedenega projektni vlogi nista bili predmet ocenjevanja kakovosti.

Dopolnjeni projektni vlogi smo ponovno oddali v roku, dne 14. 11. 2016.

1. projekt: Jezera kot sonaravna proaktivna razvojna jedra kontinentalnega turizma (akronim LAKETOURL)

Projektno območje ima skupen potencial – jezera in vode. Jezera so še neizkoriščen potencial in priložnost za trajnostni zeleni preboj. Z pravilnim, usmerjenim, skrbno načrtovanim razvojem tega potenciala bo čezmejna destinacija dosegla preboj v inovativno turistično zeleno destinacijo. Raznolika naravna dediščina je kapital destinacije, ki ga je treba ohraniti, ustrezno upravljati in izkoriščati za skladen gospodarski in turističen sonaraven razvoj. Čezmejna trajnostna jezerska destinacija LAKETOURL bo z inovativnim vključujočim trajnostnim modelom upravljanja in novimi specializiranimi zelenimi produkti omogočala razvoj novih podjetniških dejavnosti ter inovativna delovna mesta lokalnemu prebivalstvu. Pritegnila bo 2.000 novih obiskovalcev in 4 naravovarstveno usmerjene nove investitorje. Rezultat bo sonaravno izboljšana infrastruktura in nov inovativen trajnostni jezerski model upravljanja destinacije. Vključitev v zeleno shemo in širitev zelenega modela na čezmejno

območje bo prinesla večje število odgovornih obiskovalcev in novo inovativno metodologijo spremljanja gibanja obiskovalcev v destinaciji. Posamezni deli destinacije že imajo status EDEN, evropske destinacije odličnosti. To prakso bomo širili in implementirali na celotno čezmejno destinacijo LAKETOURL. Destinacija bo tako generator, jedro sonaravnega razvoja in pilotni učni poligon. Uvedba čezmejne zelene sheme, kot inovativnega orodja in model upravljanja s transparentnim marketinškim načrtom LAKETOURL destinacije kot butične destinacije bodo težili k blagostanju lokalnih prebivalcev in trajnostni ponudbi za obiskovalce. Preko LAKETOURL destinacije se bo krepilo trajnostno zavedanje, širilo znanje k javnim in zasebnim interesnim skupinam, da bodo sodelovale pri odgovornem upravljanju trajnostne turistične čezmejne jezerske destinacije in prispevale k zelenemu razvoju. Glavni principi delovanja bodo vzgajanje, obveščanje, sodelovanje in vrednotenje.

Cilj je razviti čezmejno jezersko turistično destinacijo, privlačno za obiskovalce, ki bo povečala obisk odgovornih turistov, privlačna bo za lokalne prebivalce, dvignila bo kvaliteto njihovega življenja in jim omogočila nove podjetniške priložnosti. Cilj je razviti čezmejne turistične proizvode, ki vključujejo kulturno in naravno dediščino z aktivnim ohranjanjem trajnostnega turizma, ter varovanje, obnavljanje, pametna uporaba in trajnostno upravljanje te dediščine.

Projektni partnerji:

- Občina Zreče (vodilni partner),
- Občina Šentjur,
- Razvojna agencija Kozjansko,
- Zavod Republike Slovenije za varstvo narave (OE Celje),
- Grad Zaprešič,
- Grad Velika Gorica,
- Razvojna agencija Zagrebačke Županije.

Trajanje projekta bo 30 mesecev.

V prijavi je predviden začetek projekta 1.7.2017 – zaključek projekta 31.12.2019.

Celotna vrednost projekta znaša **2.079.704,70 EUR**.

Vrednost investicije Občine Zreče znaša **583.525,00 EUR**.

(EU – 495.996,25 EUR, lastna sredstva – 87.528,75 EUR).

2. projekt: Doživljanje čezmejne skupne dediščine in raznolikosti s kolesom (akronim DEDIŠČINA S KOLESOM)

Projekt nagovarja glavni izziv, to je neobstoj čezmejnih kolesarskih stez in ustreznih skupnih turističnih produktov. Vzpostavlja pogoje za kvalitetnejšo uporabo naravnih in kulturnih zanimivosti za trajnostni razvoj čezmejnega območja. Projekt združuje in nadgrajuje vse vrste različnih posameznih pobud in izkušenj, povezanih s kolesarskimi potmi in trajnostnim turizmom, ki temelji na skupni kulturni in naravni dediščini na izbranem območju čezmejnega sodelovanja v celovito čezmejno pobudo. Splošni cilj projekta je razvoj čezmejnega turističnega produkta na izbranem področju.

Glavni outputi bodo:

- oblikovanje potrebnega organizacijskega okvira,
- izboljšanje kolesarske infrastrukture,
- izvajanje skupnega marketinškega programa ter
- začetek poslovnega sodelovanja ponudnikov na čezmejni ravni.

V okviru projekta bomo poleg obstoječih kulturnih in naravnih zanimivosti aktivirali tudi tiste, ki so sedaj »pozabljene« oz. potrebujejo določene ukrepe za to, da bi postale zanimive za obiskovalce. Skupno upravljanje s čezmejnimi turističnim produktom učinkovito utrjuje konkurenčne prednosti večih destinacij, saj ustvarja konkurenčnost in večjo diferenciacijo celovitega turističnega produkta na turističnem trgu. Za skupno učinkovito upravljanje čezmejnega turističnega produkta bomo dosegli sinergijo turistične destinacije, v tem primeru je to predvsem razvoj skupnih zgodb na sorodnih področjih (vino in hrana, sakralna dediščina, tehnološka dediščina), ki temelji na kolesarskih poteh ob hkratnem izboljšanju nanje vezanih storitev. Ta poseben model združuje vse razpoložljive turistične vire zajetega območja torej kulturne in naravne dediščine ter kulinaričnih točk. Dodatna vrednost projekta je v višji stopnji vključevanja skupne snovne in nesnovne kulturne dediščine v novo oblikovano turistično ponudbo, v novi turistični produkt (turistični paketi) in v promocijo celotne obmejne regije kot turistične destinacije.

Projektne partnerji:

- Občina Slovenske Konjice (vodilni partner),
- Občina Zreče,
- Občina Vitanje,
- Grad Varaždinske toplice,
- Grad Novi Marof,
- Međunarodna agencija za razvoj, d. o. o.

Trajanje projekta bo 30 mesecev.

V prijavi je predviden začetek projekta 1.9.2017 – zaključek projekta 20.02.2020.

Celotna vrednost projekta znaša **1.428.712,62 EUR.**

Vrednost investicije Občine Zreče znaša **244.396,98 EUR.**

(EU – 207.737,43 EUR, lastna sredstva – 36.659,55 EUR).

19. Planetu Zemlja prijazna občina

Društvo Planet Zemlja je v sodelovanju z Ministrstvom za okolje in prostor ter pod častnim pokroviteljstvom Predsednika Vlade Republike Slovenije, razpisalo že sedmi vseslovenski natečaj za naziv »Planetu Zemlja prijazna občina«.

V kategoriji od 5.000 do 10.000 prebivalcev si je naziv prislužila Občina Zreče.

V ostalih kategorijah so si naziv prislužile občine Razkrižje (v kategoriji do 3.000 prebivalcev), Križevci (v kategoriji od 3.000 do 5.000 prebivalcev), Žalec (v kategoriji nad 10.000 prebivalcev) in Ljubljana (v kategoriji Mestnih občin).

Obrazložitev naziva za prejemnika Občino Zreče:

Občina, ki kljub prioriteti gospodarstva in turizma, naravo jemlje kot svoj "adut". Urejeno imajo odlaganje večine odpadnih tokov, znatno gozdno posest pa tudi sami aktivno upravljajo. Aktivno sodelujejo v več naravovarstvenih projektih in poznajo Evropski standard, ki opredeljuje varnostne zahteve na otroških igriščih. Zelo pozitiven je njihov poudarek na lokalno pridelani hrani, načrtujejo pa tudi več ukrepov, za izboljšanje stanja, med drugim zmanjšanje hrupa, ki ga povzročajo industrijski obrati. Zavedajo se potrebe po dodatnem ozaveščanju o vplivih, ki jih hrup povzroča na zdravje in počutje ljudi, zato urejajo območja za učne in turistične dejavnosti v mirnem okolju. Lokalna in ekološka hrana je prisotna v javnih zavodih, vzpostavljeni so ekološki vrtovi/sadovnjaki. Občina je aktivna na področju izdelave celostne (trajnostne) prometne strategije in ima izdelan načrt ukrepov, ki bo na dolgi rok zagotavljal trajnostni razvoj turizma. Občina deluje povezovalno v regiji, vrednote trajnostnega razvoja pa prenaša na sosednje občine. Občina namenja sorazmerno veliko

sredstev za okoljske investicije, ki združujejo komunalno urejanje, turistično ponudbo in investicije v učinkovito rabo energije.



Slika 19: Prejemniki priznanj »Planetu Zemlja prijazna občina«

Prpravila: Katjuša Črešnar, svetovalka za okolje in prostor