

Številka 3505-0011/2013  
Datum: 12.10.2016

STATUS DOKUMENTA:  
OSNUTEK/PREDLOG/DRUGO

Zadeva: **ODLOK O OBČINSKEM PODROBNEM PROSTORSKEM NAČRTU  
GROSUPELJŠČICA 1**

- 1. Predlog besedila sklepov občinskega sveta:**  
Odlok o občinskem podrobnem prostorskem načrtu Grosupeljščica 1 se sprejme.
- 2. Predlagatelj:**  
Dr. Peter Verlič, župan Občine Grosuplje
- 3. Osebe, odgovorne za strokovno pripravo in usklajenost gradiva:**  
Miha Simončič, vodja Urada za prostor  
Mojca Lovšin, Urad za prostor
- 4. Izjava, da je gradivo obravnaval pristojni odbor oz. komisija občinskega sveta:**  
Gradivo bo predvidoma pred sejo občinskega sveta obravnaval Odbor za prostor, komunalno infrastrukturo in ekologijo.
- 5. Predlog morebitnega skrajšanja poslovnih rokov za obravnavo: /**
- 6. Ocena finančnih posledic sklepov:**  
Predvideno je, da se bodo ukrepi izvajali v naslednjih letih.
- 7. Kratek povzetek gradiva:**  
Sprejem Odloka o OPPN Grosupeljščica 1 bo z omilitvenimi ukrepi vzdolž območja omogočal ustrezno protipoplavno zaščito naselja Grosuplje, izvedbo urejene pešpoti z mikrourbano opremo ob Grosupeljščici, novo Kettejevo cesto in gradnjo objektov v gospodarskem območju v Rožni dolini.

Dr. Peter VERLIČ  
ŽUPAN



**PRILOGE:** Odlok o občinskem podrobnem prostorskem načrtu Grosupeljščica 1, Pregledna situacija, Pregledna situacija DOF, Ureditvena situacija, Prikaz popl. obm. Gros. priloga 1, Prikaz popl. obm. Gros. Z VP, priloga 2, Prikaz popl. obm. Gros. z VP, GR1, GR2 Priloga 3

Občina dobrega življenja



Slovenska mreža  
starosti prijaznih  
mest in občin

## OBRAZLOŽITEV:

Globalne vremenske spremembe in nevarne poplave se zadnja leta vrstijo zaporedoma, kar je resno opozorilo, da je območje vodotoka Grosupeljščica potrebno urediti.

Z Občinskim prostorskim načrtom se je območje Grosupeljščice razdelilo na dva dela: **OPPN Grosupeljščica 1** in **OPPN Grosupeljščica 2**.

Območje je potrebno protipoplavno zaščititi z naslednjimi omilitvenimi ukrepi:

1. ukrep - izgradnja zadrževalnika Veliki Potok,
2. **ukrep - zvedba omilitvenih ukrepov, ki so navedeni v Odloku OPPN Grosupeljščica 1,**
3. ukrep – izvedba omilitvenih ukrepov, ki so navedeni v Odloku OPPN Grosupeljščica 2.

### **OPPN Grosupeljščica 1 predvideva:**

- poglobitev in razširitev struge potoka,
- izvedbo omilitvenih ukrepov,
- rušenje in nadomeščanje mostov: pri tržnici in na okljuku (Rožna dolina/Kitajska restavracija),
- postavitve nove brvi pri tržnici,
- ureditev nivelete pešpoti,
- izgradnjo nove Kettejeve ceste iz krožišča Kovinastroj do Ceste ob Grosupeljščici,
- izvedbo nasipa ob območju gospodarske cone v Rožni dolini,

vse z namenom zaščititi območje Grosuplja pred poplavnimi vodami.

Iz grafičnih prilog je razvidno območje urejanja Grosupeljščice:

Priloga 1: Prikaz poplavnega območja Grosuplja brez ukrepov,

Priloga 2: Prikaz poplavnega območja z izgradnjo zadrževalnika Veliki Potok,

Priloga 3: Prikaz poplavnega območja z vsemi ukrepi: zadrževalnik Veliki Potok in ukrepi iz OPPN Grosupeljščica 1 in Grosupeljščica 2.

Po izvedbi vseh omilitvenih ukrepov bo poplavna varnost Grosuplja izboljšana.

Pripravil: Urad za prostor



Na podlagi 61. člena Zakona o prostorskem načrtovanju (Uradni list RS, št. 33/07, 70/08 - ZVO-1B, 108/09, 80/10-ZUPUDPP (106/10-popr.), 43/11 - ZKZ-C, 57/12, 57/12-ZUPUDPP-A, 109/12 in 35/13- Skl. US: U-I-43/13-8), 122. in 159. člena Odloka o Občinskem prostorskem načrtu Občine Grosuplje, (Uradni list RS, št. 8/13) ter 18. člena Statuta občine Grosuplje (Uradni list RS, št. 1/10) je Občinski svet Občine Grosuplje na 12. redni seji dne 26. oktobra 2016 sprejel

**ODLOK  
o občinskem podrobnem prostorskem načrtu Grosupeljščica 1**

**I. SPLOŠNE DOLOČBE**

**1. člen**

S tem odlokom se ob upoštevanju Odloka o Občinskem prostorskem načrtu občine Grosuplje (Uradni list RS, št. 8/13 in 59/15; v nadaljevanju OPN) sprejme Občinski podrobni prostorski načrt Grosupeljščica 1 (v nadaljevanju OPPN), ki ga je izdelal Topos d.o.o., pod št. 03/13 – OPPN v oktobru 2016.

**2. člen  
(vsebina OPPN in njegovih prilog)**

OPPN je sestavljen iz tekstualnega in grafičnega dela ter prilog:

**A. TEKSTUALNI DEL (ODLOK)**

**B. GRAFIČNI DEL**

- 1 Izsek iz grafičnih prilog izvedbenega dela OPN občine Grosuplje s prikazom lege prostorske ureditve na širšem območju, M 1:5000
- 2.1 Prikaz območja urejanja v širšem prostoru (TTN), M 1:10000
- 2.2 Pregledna situacija (DOF), M 1:5000
- 3 Prikaz vplivov in povezav s sosednjimi območji, M 1:5000
- 4 Priloga: Karta razredov poplavne nevarnosti – obstoječe stanje, M 1:2000
- 5 Prikaz obstoječega parcelnega stanja, M 1:2000
- 6.1 Ureditvene enote, M 1:2000
- 6.2.1 Ureditvena situacija, M 1:1000
- 6.2.2 Ureditvena situacija, M 1:1000
- 6.2.3 Ureditvena situacija - izsek območja GC Rožna dolina, M 1:500
- 6.3 Prikaz protipoplavnih ukrepov na karti javnih površin, M 1:2000
- 6.4 Karakteristični prečni prerezi vzdolž območja, M 1:200
- 7.1 Prikaz ureditev glede poteka omrežij in priključevanja objektov na gospodarsko javno infrastrukturo ter grajeno javno dobro, M 1:1000
- 7.2 Prikaz ureditev glede poteka omrežij in priključevanja objektov na gospodarsko javno infrastrukturo ter grajeno javno dobro, M 1:1000
- 7.3 Prikaz ureditev glede poteka omrežij in priključevanja objektov na gospodarsko javno infrastrukturo ter grajeno javno dobro - izsek območja GC Rožna dolina, M 1:500
- 8 Prikaz ureditev, potrebnih za varovanje okolja, naravnih virov in ohranjanje narave s prikazom ureditev, potrebnih za obrambo ter varstvo pred naravnimi in drugimi, M 1:2000
- 8.1 Priloga: Karta razredov poplavne nevarnosti – po izvedenih ukrepih, M 1:2000
- 9 Načrt parcelacije s tehničnimi elementi za zakoličbo, M 1:500

**C. POVZETEK GLAVNIH TEHNIČNIH ZNAČILNOSTI OZIROMA PODATKOV O PROSTORSKI UREDITVI**

**D. PRILOGE**

1. Planska podlaga za OPPN
2. Prikaz stanja prostora

3. Seznam strokovnih podlag, na katerih temeljijo rešitve prostorskega akta
4. Smernice nosilcev urejanja prostora
5. Mnenja nosilcev urejanja prostora
6. Obrazložitev in utemeljitev OPPN
7. Povzetek za javnost
8. Odločba Ministrstva za okolje in prostor (prej MKO) glede CPVO

### **3. člen** **(pomen izrazov)**

(1) Celostna protipoplavna ureditev potoka Grosupeljščica zajema tri etape in sicer izgradnjo zadrževalnika Veliki potok, protipoplavne ureditve v sklopu OPPN Grosupeljščica 1 ter protipoplavne ureditve v sklopu OPPN Grosupeljščica 2. Zadrževalnik mora biti izveden pred vsemi ostalimi ukrepi - I. faza. V II. fazi se začnejo izvajati ukrepi v sklopu OPPN Grosupeljščica 1, prioriteto s posegi dolvodno in nato po posameznih odsekih gorvodno. V III. fazi se izvedejo ukrepi iz OPPN Grosupeljščica 2. Izgradnja ukrepov je lahko tudi sočasna. Če se pokaže potreba ali interes za izvedbo posameznega ukrepa, ki odstopa od vrstnega reda, ga je možno izvesti predhodno, pri čemer pa morajo biti s hidrološko hidravličnim izračunom preverjene posledice na ostalem delu območja OPPN. Le-te pa ne smejo poslabšati stanja gor ali dolvodno. Morebitni dodatni ukrepi ne smejo poslabšati celostni koncept urejanja protipoplavnih ureditev.

(2) Zadrževalnik Veliki potok je lociran na potoku Veliki potok gorvodno od lokalne ceste Grosuplje – Polica. Z zadrževanjem visokih voda izven naselja se pretočne količine precej zmanjšajo. Za protipoplavno ureditev Grosuplja so poleg zadrževalnika potrebni še protipoplavni ukrepi v sklopu OPPN Grosupeljščica 1 in OPPN Grosupeljščica 2.

(3) Predmet tega OPPN je OPPN Grosupeljščica 1. Območje urejanja OPPN je zaokroženo območje, ki zajema območje južnega dela potoka Grosupeljščice (v nadaljevanju besedila tudi Grosupeljščica) z obvodno vegetacijo ter zemljišči namenjenimi za izvedbo protipoplavnih ukrepov, vključno z razlivnim območjem na jugovzhodu ter površino predvidene gospodarske cone Rožna dolina na jugozahodu OPPN. OPPN Grosupeljščica 1 je izdelan skladno s projekti:

- HH elaborat: Analiza poplavnosti na območju ureditve Grosupeljščice (OPPN Grosupeljščica 1 in OPPN Grosupeljščica 2), št. 05a-S/16,
- Idejni projekt: Ureditev Grosupeljščice v območju OPPN Grosupeljščica 1, št. načrta 05.1-S/16, IDP, junij 2016.

(4) OPPN Grosupeljščica 2 je poseben OPPN, ki določa protipoplavne ukrepe severnega dela Grosupeljščice.

(5) Protipoplavni ukrepi so ukrepi katerih izvedba zmanjša poplavno nevarnost in tako omogočajo prostorske ureditve (gradnja objektov s spremljajočimi ureditvami, izvajanje dejavnosti skladno s tem odlokom) kot tudi ureditve na območjih v neposredni bližini. Vsi protipoplavni ukrepi v območju OPPN se izvedejo za varnost pred 100-letno visoko vodo.

(6) Visokovodna zaščita je visokovodni zid ali nasip, ki se načrtujeta na izravnani potek gladine Q100 z upoštevanjem varnostne višine 0.5 m.

(7) Razlivna površina je večja površina, izven gosto poseljenega dela naselja, namenjena razlivu in zadrževanju visokih voda Grosupeljščice. Razlivna površina se ohranja v primarni rabi, na njej pa je možno postaviti objekte, skladno z določbami podrobnejših prostorsko izvedbenih pogojev za posamezno podrobno namensko rabo, določenih v planskih aktih občine, vendar le tiste vrste objektov, ki jih v skladu z razvrstitvijo v določeni razred poplavne nevarnosti določajo predpisi s področja zaščite pred poplavami in z njimi povezane erozije voda na podlagi tabel iz priloge 1 in 2 Uredbe o pogojih in omejitvah za izvajanje dejavnosti in posegov v prostor na območjih, ogroženih zaradi poplav in z njimi povezane erozije celinskih voda in morja, Uradni list RS, št. 89/08 (v nadaljevanju tudi Uredba).

(8) Retenzijska površina je namenjena zadrževanju zalednih voda znotraj naselja. Na njej se lahko predvidijo izključno ureditve kot so: parkirišče, parkovna ureditev (zasaditev posamičnih dreves) ipd., ki so kompatibilne z izvedbo in delovanjem retenzijskih površin in ne ovirajo poplavne varnosti.



(9) Ureditev odvoda notranjih voda v naselju: Odvod padavinskih voda, ki v času večjih padavin ne stečejo v meteorno kanalizacijo, se rešuje z umeščanjem retenzijskih površin s prepusti s protipovratnimi zaklopkami ali s prečrpavanjem oziroma kombinacijo obeh skladno s projektom Odvodnja notranjih voda iz območja Grosuplja ob Grosupeljščici, št. načrta 68-S/15, IDZ, junij 2016.

(10) Ureditvena enota je sklop zemljiških parcel oz. gradbenih parcel s skupnimi značilnostmi glede vrste dejavnosti ter urbanistično-arhitekturnih pogojev za gradnjo objektov in ostalih ureditev. Ureditveni enoti sta prikazani v grafičnem delu odloka, list 6.1 Ureditvene enote.

(11) Podenota je del ureditvene enote s posebnimi značilnostmi, za katero veljajo tudi določila in pogoji za načrtovanje v sklopu ureditvene enote, katere del je. Podenota je prikazana v grafičnem delu odloka, list 6.1 Ureditvene enote.

(12) Gradbena parcela je zemljišče, sestavljeno iz ene ali več zemljiških parcel ali njihovih delov, na katerem stoji oz. na katerem je predviden objekt in na katerem so utrjene površine, ki služijo takšnemu objektu oz. je predvidena ureditev površin, ki bodo služile takšnemu objektu.

(13) Površina za gradnjo stavbe je del gradbene parcele v UE2, ki predstavlja omejitveni prostor za gradnjo nestanovanjskih stavb in je prikazana v grafičnem delu, list 6.2.1 Ureditvena situacija – izsek območja GC Rožna dolina. Določena je z odmiki, ki zagotavljajo gradnjo, redno rabo in vzdrževanje objektov in zunanjih površin, požarno varnost, intervencijo, zaščito pred rušitvami itn. Na površini za gradnjo stavbe je poleg stavbe dovoljena tudi gradnja gradbeno inženirskih objektov, nezahtevnih in enostavnih objektov ter spremljajoče zunanje ureditve (manipulativne površine, parkirišče, zelenice ipd.). Izven površine za gradnjo stavb lahko segajo, če je zagotovljen razpoložljiv prostor, funkcionalni elementi stavb (nadstreški, balkoni, loggie, nastopne stopnice, komunikacijska jedra, vhodi, vetrolovi in podobno), vse zunanje ureditve v sklopu stavbe ter enostavni in nezahtevni objekti.

(14) Faktor zazidanosti gradbene parcele (FZ) je razmerje med zazidano površino in celotno površino zemljiških parcel namenjenih gradnji.

(15) Faktor izrabe gradbene parcele (FI) je razmerje med bruto tlorisno površino etaž nad nivojem terena nad terenom in površino gradbene parcele. Pomožni objekti se v izračunu FI ne upoštevajo.

## **II. OBMOČJE UREJANJA**

### **4. člen (umestitev OPPN v prostor)**

(1) OPPN zajema južni del potoka Grosupeljščice, ki vključno z njenim obrežjem in razlivnimi površinami, predstavlja linearni element vzhodnega dela naselja Grosuplja. Ob železniški progi se območje urejanja razširi proti zahodu na prazne površine predvidene gospodarske cone Rožna dolina, proti vzhodu pa na travniške površine.

(2) Grosupeljščica poteka skozi gosto poselitev naselja Grosuplje; od stanovanjske pozidave na severu, mimo območja centralnih dejavnosti (območje tržnice, trgovine, poslovne in gostinske stavbe itn.) ob Cesti ob Grosupeljščici, Adamičevi cesti, ter skozi mešano območje stanovanjskih in obrtno-proizvodnih objektov v Rožni dolini.

### **5. člen (ureditveno območje OPPN)**

(1) Ureditveno območje OPPN, ki je prikazano v grafičnem delu odloka, je z Adamičevo cesto ločeno na severni in južni del. Meja OPPN je na severu definirana z večstanovanjsko pozidavo na Bevkovi ulici (Preska), na jugu z železniško progo, na vzhodu in zahodu pa jo definira gosta pozidava, ki se proti jugu območja redči. Jugovzhodni del OPPN zajema še razlivno območje na kmetijskih površinah, jugozahodni del pa območje predvidene gospodarske cone Rožna dolina.

(2) Območje predvidenega OPPN je določeno v OPN, in sicer kot površine namenjene za zelene površine – parki (ZP), stanovanjske površine za eno in dvostanovanjske hiše (SSe), stanovanjske površine za večstanovanjske hiše (Ssv), območja centralnih dejavnosti z obrtnimi in stanovanjskimi



dejavnostmi (Cos), območja centralnih dejavnosti s stanovanjskimi površinami (Cs), površine cest (PC), območja energetske infrastrukture (E), površine gospodarske cone (IG), območje najboljših kmetijskih zemljišč (K1). V območje OPPN so zajete sledeče ureditvene enote: K1: GR 123; ZP: GR 268, 270, 271, 277; IG: GR 95, 106, 89; Cos: GR 39, 40; Cs: GR 50; CD: GR 17; SSe: GR 213; SSV: GR: 240, 242, 243, 238; PC: GR 180; E: GR 78.

(3) V območje OPPN, ki obsega površino velikosti približno 17 ha, so vključena naslednja zemljišča oz. deli zemljišč s parc.št.:

◦ k.o. Grosuplje – naselje:

1596/2,1596/6,1596/9,1600/1,1600/2,1604/1,1606,1608/1,1609,1610/1,1610/2,1611/2,1611/3,1611/4,1613/3,1613/5,1613/6,1620/7,1622/1,1622/2,1625,1630/4,1630/5,1664/13,1664/15,1664/16,1664/9,1665/6,1665/7,1666/10,1666/11,1666/7,1667/13,1667/2,1667/6,1668/2,1669/1,1671/1,1671/15,1671/16,1673/2,1673/4,1673/5,1673/6,1673/7,1674,1675/1,1677/3,1677/4,1684/14,1684/15,1684/17,1684/18,1684/19,1684/21,1684/4,1684/6,1684/7,1684/8,1685,1686,1687/1,1687/13,1687/14,1687/16,1687/21,1687/22,1687/23,1687/24,1687/8,1895/3,1896,1897/1,1897/3,1898,1902,1903/10,1903/11,1903/12,1903/13,1903/5,1903/6,1903/7,1903/8,1903/9,1904/1,1904/2,1905/1,1905/11,1905/12,1905/16,1905/17,1905/20,1905/21,1905/22,1905/23,1905/24,1905/25,1905/3,1905/30,1905/31,1905/32,1905/35,1905/36,1905/9,1906/2,1906/8,1906/9,1910/140,1910/141,1910/142,1910/143,1910/144,1910/145,1910/152,1910/6,2134/9,2135/1,2135/21,2135/22,2135/24,2135/25,2135/26,2135/27,2135/28,2135/29,2135/30,2135/31,2135/32,2135/33,2135/34,2135/7,2135/8,2209/1,2209/13,2219/1,2220/3,2220/4,788,851/5,852,871/1,871/2,872/1,872/10,872/13,872/16,872/17,872/2,872/7,873/1,873/2,873/3,874/14,874/2,874/6,874/9,878/15,879/15,879/16,879/2,879/4,879/5,879/6.

◦ k.o. Grosuplje:

1655/3,1657/8,1657/9,1697/2,359/2,360/4,361/1,361/2,362/1,371,372/1,372/2,373/1,373/2,373/5,375/7,376/1,377/15,386/4,387/2,388/1,389/11,389/12,389/3,389/4,389/7,389/8.

(4) Parcele v območju OPPN so povzete iz geodetskega načrta GN, št. RTL-32/2013, Geodetski biro RTL, Peter Rejec s.p., december 2013. V primeru, da znotraj območja OPPN pride do zemljiško-lastniških sprememb, se parcelacija smiselno nadomesti z novimi parcelami, ob upoštevanju meje OPPN.

### III. NAČRTOVANE PROSTORSKE UREDITVE

#### 6. člen (prostorske ureditve)

(1) Ureditve ob Grosupeljščici so v prvi vrsti namenjene izvedbi protipoplavnih ukrepov pri čemer se upošteva tudi krajinski in arhitekturno-urbanistični vidik skozi celotno območje. Jugoahodni del OPPN se nameni gradnji objektov in ureditvam za potrebe gospodarske cone.

(2) Predmet obravnave v OPPN je določitev:

- protipoplavnih ukrepov ob Grosupeljščici vzdolž celotnega območja;
- gradbenih parcel za gradnjo nestanovanjskih stavb v UE2 z opredelitvijo:
  - odprtih površin za skladiščenje, površin za parkiranje osebnih in tovornih motornih vozil ter drugih manipulacijskih površin v sklopu gradbene parcele;
  - površin za prometne ureditve;
  - površin komunalne in energetske infrastrukture;
  - zelenih površin.
- urbanistično – arhitekturnih pogojev in vseh ostalih pogojev, ki jih bodo morali investitorji upoštevati pri umestitvi novih objektov in ureditev v prostor.

#### 7. člen (ureditvene enote)

(1) Območje urejanja je razdeljeno na dve ureditveni enoti, in sicer:



- UE1-območje ureditev ob Grosupeljščici;
- UE2-območje gospodarske cone Rožna dolina.

(2) UE1 vključuje podenoto UE1a–območje kmetijskih površin (razlivna površina).

#### **IV. UMEMTITEV NAČRTOVANIH UREDITEV V PROSTOR**

##### **8. člen**

##### **(medsebojni vpliv in povezave s soslednjimi območji)**

(1) Grosupeljščica, ki poteka skozi celotno naselje Grosuplja, predstavlja enkratno kvaliteto v prostoru in nase veže območja različnih ambientalnih kvalitete (pogledi vzdolž potoka, brv ljubezni, območje okljuke pri tolmu v Rožni dolini). Grosupeljščica na skrajnem jugu poteka skozi odprte naravne zelene površine, v osrednjem in severnem delu pa skozi urbanizirano območje mesta.

(2) Grosupeljščica, kot potok, ki občasno poplavlja, predstavlja omejitve v prostoru. In obratno, pozidava ob vodi (objekti in površine ter lastništvo le-teh) omejujejo ureditev potoka in njegove obvodne vegetacije. Še posebej je potrebno poudariti naslednje probleme oziroma konflikte v prostoru: novogradnje so postavljene preblizu vode, veliko število izpustov v Grosupeljščico, preozko korito oziroma premajhni prepusti vode, zaradi brvi in mostov, degradirano območje ob potoku (obrtne cone Rožna dolina – privatiziran del ob javni površini). Grosupeljščica predstavlja tehnično urejen vodotok pri čemer je spremenjena njena naravna struktura. S tem se je na določenih delih zmanjšala biotska, estetska in rekreacijska vrednost potoka.

(3) Potok Grosupeljščica seka kar nekaj prometnic na katerih so izvedeni prehodi (mostovi/brvi), in sicer: Cesto ob Grosupeljščici, Adamičevo cesto, cesto v Rožni dolini, Gasilsko cesto in čisto na jugu železniško progo. Na prometnicah so čez potok urejeni prehodi (mostovi/brvi), ki pa oblikovno niso poenoteni in po večini tehnično neustrezni. Pešpot ob Grosupeljščici je vzpostavljena po dobri polovici, manjka le v manjšem delu severno od Adamičeve ter v delu od okljuke pri tolmu v Rožni dolini do železnice, kjer se nadomesti z ulico Rožna dolina. Pot je delno asfaltirana in delno makadamska. Redko je urejena z drobno urbano opremo, deloma le z javno razsvetljavo in koši za smeti.

(4) Območje OPPN je danes v celoti poplavno. Po izvedbi načrtovanih protipoplavnih ukrepov bo znotraj OPPN in v njegovi neposredni bližini možno izvajati prostorske ureditve skladno z določili tega odloka. Ob izvedbi posameznega protipoplavne ureditve kjerkoli na celotni dolžini potoka je potrebno preveriti posledice na ostalem območju OPPN, kot tudi posledice na celotnem vplivnem območju gorvodno in dolvodno izven OPPN.

(5) Predvidena realizacija programov v območju urejanja ne bo imela negativnih vplivov na okolje z vidika varstva pred požarom, zdravstvenega varstva ter ostalega varstva in zaščite okolja. Vplivno območje OPPN bo v času gradnje zajemalo zemljišča znotraj ureditvenega območja ter zemljišča izven območja OPPN, ki so namenjena za gradnjo prometne, komunalne in energetske infrastrukture. Pri in po izvedbi prostorskih ureditev bo dodatno obremenjeno obstoječe infrastrukturno omrežje.

#### **V. LOKACIJSKI POGOJI IN USMERITVE ZA PROJEKTIRANJE IN GRADNJO OBJEKTOV**

##### **9. člen**

##### **(vrste gradenj)**

V območju urejanja so glede na načrtovane programe dovoljene gradnje novih objektov, dozidave, nadzidave, nadomestne gradnje, rekonstrukcije objektov, redna in investicijska vzdrževalna dela na zgrajenih objektih, vzdrževalna dela v javno korist ter odstranitve objektov. Dovoljene so tudi spremembe namembnosti dela ali celotnih objektov znotraj dopustnih dejavnosti, določenih s tem odlokom. Gradnja GJI, vključno s priključki nanjo je dopustna na vseh ureditvenih enotah, če ni v nasprotju z režimi varstva ali varstvenimi usmeritvami za ohranjanje varovanih območij okolja in narave.

## **10. člen** **(vrste ureditev)**

V območju urejanja so v vseh ureditvenih enotah dovoljene vodnogospodarske ureditve (protipoplavni ukrepi), krajinske ureditve (urejanje odprtih površin kot so zelenice, parki, sprehajalne poti, otroška igrišča, pešpoti in trgi oziroma ploščadi) ter postavitve turističnih oznak, spominskih obeležij, urbane opreme, reklamnih panojev in neprometnih znakov ob upoštevanju veljavnih zakonskih in podzakonskih aktov, ki urejajo to področje, če niso v nasprotju z režimi varstva ali varstvenimi usmeritvami za ohranjanje varovanih območij okolja in narave.

## **11. člen** **(vrste objektov)**

(1) V posameznih ureditvenih enotah so dovoljene naslednje vrste zahtevnih in manj zahtevnih objektov (povzeto po Uredbi o klasifikaciji vrst objektov in objektih državnega pomena Uradni list RS, št. 109/11).

### **V UE1-območje ureditev ob Grosupeljščici:**

1 / Stavbe:

- 127 Druge nestanovanjske stavbe: le 12740 Druge stavbe, ki niso uvrščene drugje: javne sanitarije, vodnjaki in podobno.

2 / Gradbeni inženirski objekti:

21 / Objekti prometne infrastrukture:

- 211 Ceste,
- 214 Mostovi, viadukti, predori in podhodi,
- 215 Pristanišča, plovni kanali, jezovi in vodne pregrade; razen 2151 Pristanišča in plovni kanali.

22 / Cevovodi, komunikacijska omrežja in elektroenergetski vodi;

24 / Drugi gradbeni inženirski objekti:

- 241 Objekti za šport, rekreacijo in prosti čas,
- 242 Drugi gradbeni inženirski objekti; le 24205 Drugi gradbeni inženirski objekti, ki niso uvrščeni drugje; 24122 Drugi gradbeni inženirski objekti za šport, rekreacijo in prosti čas.

### **V UE1a-območje razlivnih površin:**

Na K1 so dovoljeni objekti skladno z določbami podrobnejših prostorsko izvedbenih pogojev za kmetijsko namensko rabo, določenih v planskih aktih občine (OPN).

### **V UE2-območje gospodarske cone Rožna dolina:**

1 / Stavbe:

12 / Nestanovanjske stavbe:

- 121 Gostinske stavbe;
- 122 Poslovne in upravne stavbe;
- 123 Trgovske stavbe in stavbe za storitvene dejavnosti;
- 124 Stavbe za promet in stavbe za izvajanje komunikacij;
- 125 Industrijske stavbe in skladišča;
- 126 Stavbe splošnega družabnega pomena; le 1265 Stavbe za šport;
- 127 Druge nestanovanjske stavbe: le 12740 Druge stavbe, ki niso uvrščene drugje: sanitarije, vodnjaki in podobno.

2 / Gradbeni inženirski objekti:

21 / Objekti transportne infrastrukture:

- 211 Ceste; le 2112 Lokalne ceste in javne poti, nekategorizirane ceste in gozdne ceste;

22 / Cevovodi, komunikacijska omrežja in elektroenergetski vodi;

24 / Drugi gradbeni inženirski objekti:

- 242 Drugi gradbeni inženirski objekti; le 24205 Drugi gradbeni inženirski objekti, ki niso uvrščeni drugje.

(2) Gradnja objektov znotraj OPPN na območjih, ki so poplavno ogrožena, ni dovoljena dokler niso izvedeni ukrepi v taki meri, da je zmanjšana poplavna ogroženost, oziroma je dovoljena skladno z Uredbo o pogojih in omejitvah za izvajanje dejavnosti in posegov v prostor na območjih, ogroženih zaradi poplav in z njimi povezane erozije celinskih voda in morja, Uradni list RS, št. 89/90.



(3) V primeru spremembe zakonodaje se vrste objektov iz prve (1) točke dopuščajo skladno s trenutno veljavno zakonodajo, veljavnim planskim aktom občine in s smiselnim upoštevanjem tega člena odloka.

(4) Poleg stavb iz predhodnih alinej so za namen predvidenih posegov po tem OPPN v območju urejanja, kjer je dovolj razpoložljivega prostora, dovoljene tudi gradnje nezahtevnih in enostavnih objektov na osnovi zakonskih in podzakonskih aktov v povezavi z določili o razvrščanju objektov glede na zahtevnost gradnje skladno s podrobnejšo namensko rabo površin, določenih v planskih aktih občine.

## **12. člen** **(vrste dejavnosti)**

(1) V vseh ureditvenih enotah se izvajajo protipoplavni ukrepi, ki so opredeljeni v 13. členu tega odloka.

**V UE1-območje ureditev ob Grosupeljščici** je namenjeno protipoplavnim ureditvam vključno z ureditvami prometnic (ceste, pešpoti in kolesarske steze) in premostitev (most, brv) ter ostalim ureditvam kot so; obvodne, zelene in tlakovane površine ipd.

**V UE1a-območje kmetijskih površin (razlivna površina)** se ohrani v primarni rabi in je namenjeno razlivu in zadrževanju visokih voda Grosupeljščice. Na njej se dopušča kmetijska dejavnost.

**V UE2-območje za poslovne, proizvodne in skladiščne dejavnosti** so po Uredbi o uvedbi in uporabi standardne klasifikacije dejavnosti (Uradni list RS, št. 69/07 in 17/08) dovoljene naslednje dejavnosti:

- (C) PREDELOVALNE DEJAVNOSTI; vse razen: 19 Proizvodnja koksa in naftnih derivatov;
- (D) OSKRBA Z ELEKTRIKO, PLINOM IN VODO; le: Druga proizvodna električne energije (35.119); Distribucija z električno energijo (35.13), Trgovanje z električno energijo (35.14) in Oskrba s paro in toplo vodo (35.30);
- (F) GRADBENIŠTVO;
- (G) TRGOVINA; VZDRŽEVANJE IN POPRAVILA MOTORNIH VOZIL;
- (H) PROMET IN SKLADIŠČENJE;
- (I) GOSTINSTVO;
- (J) INFORMACIJSKE IN KOMUNIKACIJSKE DEJAVNOSTI;
- (K) FINANČNE IN ZAVAROVALNIŠKE DEJAVNOSTI;
- (L) POSLOVANJE Z NEPREMIČNINAMI;
- (M) STROKOVNE, ZNANSTVENE IN TEHNIČNE DEJAVNOSTI;
- (N) DRUGE RAZNOVRSTNE POSLOVNE DEJAVNOSTI;
- (O) DEJAVNOST JAVNE UPRAVE IN OBRAMBE; DEJAVNOST OBVEZNE SOCIALNE VARNOSTI; le: 84.2 Posebne dejavnosti za celotno družbeno skupnost (84.24 Dejavnosti za javni red in varnost, 84.25 Zaščita in reševanje pri požarih in nesrečah, 85.6 Pomožne dejavnosti za izobraževanje;
- (P) IZOBRAŽEVANJE; le: Drugo izobraževanje, izpopolnjevanje in usposabljanje (85.5), Pomožne dejavnosti za izobraževanje (85.6);
- (R) KULTURNE, RAZVEDRILNE in REKREACIJSKE DEJAVNOSTI; le: Športne in druge dejavnosti za prosti čas (93);
- (S) DRUGE DEJAVNOSTI.

(2) Umeščanje dejavnosti znotraj OPPN na območja, ki so poplavno ogrožena ni dovoljena, dokler niso izvedeni ukrepi v taki meri, da je zmanjšana poplavna ogroženost oziroma je dovoljena skladno z Uredbo o pogojih in omejitvah za izvajanje dejavnosti in posegov v prostor na območjih, ogroženih zaradi poplav in z njimi povezane erozije celinskih voda in morja, Uradni list RS, št. 89/90.

(3) V primeru spremembe zakonodaje se vrste dejavnosti dopuščajo skladno s trenutno veljavno zakonodajo, veljavnim planskim aktom občine in s smiselnim upoštevanjem tega člena odloka.

## **13. člen** **(protipoplavni ukrepi oz. ureditve v OPPN)**

(1) Vsi protipoplavni ukrepi v območju OPPN se izvedejo za varnost pred 100-letno visoko vodo skladno s strokovnimi rešitvami: HH elaborat: Analiza poplavnosti na območju ureditve Grosupeljščice (OPPN



Grosupeljščica 1 in OPPN Grosupeljščica 2), št. 05a-S/16; Idejni projekt: Ureditev Grosupeljščice v območju OPPN Grosupeljščica 2, št. načrta 05.1-S/16, IDP, junij 2016; Idejni projekt: Delna rekonstrukcija in delna novogradnja ceste ob Grosupeljščici, št. projekta: IDP – 331110092, Elea iC, december 2014.

(2) Splošni protipoplavni ukrepi, ki veljajo za celotno območje OPPN, ob upoštevanju konkretnih ukrepov določenih pod točko tri (3):

- posegi načrtovanih protipoplavnih ukrepov na privatna lastništva naj bodo kolikor se da minimalni in skladni s tehničnimi rešitvami;
- vzdolž celotne trase se zniža niveleta dna, korito struge se razširi;
- kjer se izkaže potreba po stabilizaciji dna, se umeščajo talni pragovi, nekateri se obložijo s kamni na način, da se teren razgiba kar je primerno za ribe, tok vode pa se umiri;
- premostitve čez potok (mostovi, brvi), ki zmanjšujejo odtočnost visokih voda se, kjer je to potrebno, odstranijo oziroma dvignejo na ustrezno višino;
- izvedba visokovodnih zaščit (nasip ali visokovodni zid) je odvisna od razpoložljivega prostora in lastniške strukture ter nasipanje terena in sicer večinoma naj se izvedejo protipoplavni nasipi, kjer pa so omejitve s prostorom ali z lastništvom ali drugo pa se predvidijo potipoplavni zidovi;
- kota visokovodne zaščite (niveleta nasipa, višina zidu) je pogojena s projektirano niveleto gladine Q100 + 0.5 m
- namesto nasipa ali zidu se lahko predvidi mobilna zaščita (ali katera druga vrsta zaščite, ki je in preverjena in se uporablja...) kjerkoli znotraj OPPN, če se za-to pokaže potreba in interes in gre za funkcionalno in oblikovno izboljšavo;
- odvod notranjih voda se uredi po celotnem območju z načrtovanjem retenzijskih površini s prepusti s protipovratnimi zaklopkami in/ali s prečrpavanjem;
- na obstoječe iztoke je potrebno namestiti protipovratne ventile, ki bodo onemogočali dotok voda Grosupeljščice po meteorni kanalizaciji;
- prestavitev posamezne obstoječe infrastrukture, kjer je tangirana s protipoplavnimi ureditvami, se izvede pod pogoji upravljavca.

(3) Območje urejanja je razdeljeno na pet manjših območij (1-5) znotraj katerih so opisani posamezni ukrepi. V kolikor se ne bodo izvajala vsa dela iz posameznih območij (1-5) sočasno, je ob izvedbi posamezne protipoplavne ureditve potrebno preveriti posledice na ostalem območju OPPN v kateremkoli območju (1-5) kot tudi posledice na celotnem vplivnem območju gorvodno in dolvodno. To pomeni, da če je predvidena izvedba ukrepa v kateremkoli območju (1-5), je pred izvedbo le-tega potrebna ponovna izdelava hidrološko hidravličnega izračuna, v katerem je potrebno prikazati vpliv eventualne fazne izvedbe.

Ukrepi so boljše opredeljeni v grafičnem delu, list št. 6.2 Ureditvena situacija ter v nadaljevanju opisani gorvodno tj. od juga proti severu:

**Območje 1: Južna točka OPPN / Železniška proga (Ljubljana – Novo mesto) - Gasilska cesta**

- povečanje obstoječih prepustov pod železniško progo in pod cesto Rožna dolina;
- večje razlivno območje na jugovzhodu se ohranja v kmetijski rabi;
- umestitev retenzijske površine s prepusti s protipovratnimi zaklopkami in/ali s prečrpavanjem;
- izvedba visokovodnega nasipa;
- kota platoja zunanje ureditve (platoja) predvidene cone mora biti nižja od nivelete Gasilske ceste;
- obstoječi most (P«a») se ohranja.

**Območje 2: Gasilska cesta – Most v Rožni dolini (premostitev »Pd«)**

- visokovodna zaščita (zid ali nasip);
- nadvišanje terena;
- obstoječi most se ohranja (P«b»);
- obstoječa brv (P«c») se odstrani in nadomesti, pri čemer se dvigne na ustrezno višino.

**Območje 3: Most v Rožni dolini (premostitev »Pd«) - Adamičeva cesta**

- obstoječi most se odstrani ali dvigne na ustrezno višino (P«d»);
- odstranitev praga, visokovodna zaščita (levo);
- nadvišanje ceste Rožna dolina do profila P46 z navezavo na obstoječe stanje;
- visokovodna zaščita (zid ali nasip);



- umestitev retenzijske površine s prepusti s protipovratnimi zaklopkami in/ali s prečrpavanjem;
- nadvišanje intervencijske poti ali visokovodna zaščita;

**Območje 4: Adamičeva cesta – Tržnica (premostitev »Pg« ob tržnici)**

- novogradnja ceste kot visokovodni nasip;
- visokovodna zaščita (zid ali nasip);
- obstoječi most (P«e«) se ohranja;
- predvidi se nov most (P«f«);
- retenzijo je znotraj tega območja potrebno predvideti le, če se ne znižajo brežine skladno s predvidenimi ukrepi.

**Območje 5: Tržnica (premostitev »Pg«) - severna točka OPPN**

- predvidena rekonstrukcija ceste, ki je sočasno tudi visokovodni nasip;
- mestoma dvig makadamske poti;
- obstoječi most (P«g«) se odstrani, brv se dvigne na ustrezno višino;
- obstoječa brv (P«h«) se ohrani.

**14. člen**

**(pogoji za umestitev in oblikovanje protipoplavnih elementov v območju OPPN)**

(1) Elementi urejanja, kot so oblike nasipov, zaščita bregov in profila struge, vrste zasaditev, talnih ureditev, oblikovanje premostitev in drobna urbana oprema se načrtujejo skladno z značilnostmi posameznih območij, ki jih Grosupeljščica prečka. Elementi ureditve in njihovo oblikovanje naj bo enostavno tako, da niso izpostavljeni v prostoru oz. da učinkujejo lahkotno ter ne ovirajo naravnih tokov.

(2) Za umeščanje in oblikovanje protipoplavnih elementov v prostor je eno od izhodišč, da prostor ob Grosupeljščici ostane sprehajališče. Praviloma se kot visokovodne zaščite izvedejo visokovodni nasipi, kjer pa so omejitve s prostorom pa visokovodni zid v betonski izvedbi. Pri protipoplavnih nasipih naj se ob priključku na obstoječ teren in na robovih krone nasipa brežina mehko zaokroži zaradi sonaravnega videza, kolikor to dopuščajo omejitve v prostoru. Poleg klasične gradnje visokovodnih zaščit se lahko ob Grosupeljščici, kjer je to dopustno z Idejnim projektom, vključuje tudi elemente urbane opreme (klopi, korita za okrasne rastline, ograje, dostopi, tlaki,...). Le-ti morajo biti izvedeni na način, da nudijo enako protipoplavno zaščito kot nasip ali zid. Brežine se urejajo naklonu 1:1,5 – 2 oz. 5:1, kjer je obrežni zid, pri čemer se obstoječa zarast ohranja v čim večji možni meri.

(3) Razširitev struge je v veliki večini predvidena enostransko, na način da na drugi strani ostane obstoječa brežina pri čemer je predvidena tudi zatravitev brežin in vgradnja potaknjencev. Na nobenem odseku ni betonskega korita. Takšna rešitev omogoča vzpostavitev zarasti in življa v vodi.

(4) Oblikovanje retenzijskih površin izhaja iz zahtevane velikosti, razpoložljivega prostora ter funkcije območja, kjer se bo retenzija nahajala.

(5) Grosupeljščica predstavlja življenjski in migracijski koridor zavarovani živalski vrsti vidri, zato je pri načrtovanju in izvedbi protipoplavnih ureditev potrebno upoštevati sledeče naravovarstvene usmeritve:

- protipoplavne ureditve na vodotoku in njegovih premostitvah naj se izvede na način, da bodo vidri zagotovljene vsaj enake aktivnosti kot jih ima v sedanjih razmerah (prehajanje vzdolž vodotoka in dostopanje na in z brežine vodotoka, prehranjevanje, označevanje teritorija idr.), še posebej na območju 2 (Gasilska cesta – Rožna dolina), kjer je predviden zid na obeh brežinah in na območju 5 (Tržnica), kjer je predvidena rekonstrukcija ceste;
- protipoplavne ureditve pod mostovi in brvmi naj se načrtujejo, tako da bo omogočen varen prehod vidre pod mostovi in brvmi tudi ob višjem vodostaju (suhe brežine ali police);
- nove mostne opornike naj se postavi dovolj narazen, da bo omogočen prehod vidri po suhi brežini oz. v kolikor to ni mogoče, naj se pod mostom zgradijo suhe police (vsaj enostransko) za prehod vidre, ki morajo biti sestavni del PGD;
- ob cestnih mostovih naj se vidri prepreči dostop do ceste;
- pri pripravi projektne dokumentacije za izvedbo konkretnih ukrepov v okviru PGD naj sodeluje strokovnjak za vidre;
- večja, starejša drevesa na brežinah vodotoka naj se prednostno ohrani;



- za preprečitev razrasti invazivnih tujerodnih vrst, kot so topinambur, japonski dresnik, kanadska zlata rozga in žvrklja, naj se na območje ne dovaža in nasipa neavtohtone prsti, ki bi lahko vsebovala dele navedenih in drugih tujerodnih rastlinskih vrst.

(6) Ostale usmeritve pri oblikovanju:

- pri urejanju in utrjevanju brežin naj se v čim večji meri uporabi naravne materiale (les, kamen, avtohtona zarast in kombinacija le-teh);
- pri izvedbi utrjevanja morajo biti vzdolžna zavarovanja izvedena v neporavnani obliki;
- dno struge naj ne bo poravnano po celotni širini struge, ostane naj naravno in se naj ne oblaga s kamnom v betonu;
- morebitni talni pragovi namenjeni stabilizaciji struge morajo imeti znižana prelivna polja.

## **15. člen** **(pogoji za arhitekturno oblikovanje v UE2)**

(1) Jugo zahodni del območja OPPN se nameni za gradnjo nestanovanjskih objektov za potrebe gospodarske cone v Rožni dolini. Poleg izvedbe protipoplavnih ukrepov se na tem območju, predvidijo objekti in ureditve namenjene trgovskim, storitvenim, poslovnim proizvodnim dejavnostim ter dejavnostim drobnega gospodarstva, prometu in skladiščenju.

(2) Podrobnejši pogoji za umestitev in oblikovanje stavb:

Tipologija:

- Definirana je kot večja ali manjša prostostoječa enota oziroma več manjših enot. Stavba je lahko poljubno razgibana z izzidki, dodajanjem prizidkov, tudi z zamikom dveh enakovrednih ali različnih enot.

Velikost in zmogljivost:

- Horizontalni gabarit: Tlorisne dimenzije osnovnih enot so praviloma pravokotne, v odvisnosti od funkcije stavbe in velikosti gradbene parcele
- Vertikalni gabarit: Stavbe ne smejo presegati višine 15 m. Dopustni so višji gabariti, od 15 m, posameznih delov objekta oziroma samostojnih tehnoloških objektov (dimnik, stolp, silos in podobno), zaradi tehnoloških zahtev. Klet se ne dopušča.

Oblikovanje zunanje podobe:

- Konstrukcija: Dovoljene so vse vrste konstrukcij.
- Streha: Ravna ali poševna (enokapna, simetrična dvokapnica) z nižjim naklonom strešin, do 20° oziroma prilagojena obliki, velikosti in funkciji objekta (v tem primeru lahko tudi večji naklon strehe do 45°) ter novim trendom oblikovanja streh (dopuščajo se tudi zelene strehe). Možna je kombinacija streh. Na strehah je dovoljeno postavljati sončne zbiralnike, oddajnike, reklame, vendar naj bodo postavljeni zadržano in ob upoštevanju vpliva na podobo območja in širše okolice.
- Kritina: Kritina je pogojena s tehnološko rešitvijo strehe. Dovoljeni so temnejši toni, zaželeni v sivi ali rjavi barvi. Prepovedana je uporaba svetlečih in bleščečih materialov.
- Fasada: Pri oblikovanju fasad je dovoljena uporaba sodobnih materialov na način, da se doseže oblikovno in funkcionalno kvalitetna arhitektura. Barve naj bodo umirjenih tonov. Uporaba fluorescentnih barv ni dovoljena. Oblikovanje stavbe naj bo sodobno, ob upoštevanju njene funkcije in tehnologije.
- Linija oblikovanja glavne fasade: Niz fasad orientiranih na Gasilsko cesto naj odraža občutek mestne ulice. Te fasade naj bodo izčiščene, z večjimi steklenimi površinami, še posebej pa naj se poudari vhod v stavbo.

Lega na zemljišču:

- Lega: Ena ali več stavb se glede na prostorske potrebe dejavnosti locira na površini za gradnjo stavb, pri čemer je treba zagotoviti zadostne manipulativne in parkirne površine. Stavbe morajo biti umeščene tako, da so zagotovljeni ustrezni odmiki, ki zagotavljajo požarno varnost, ustrezne sanitarno – higienske pogoje (osončenje, prevetritev ipd.) ter ustrezno površino za normalno vzdrževanje posamezne stavbe.
- Dostopi na parcelo: Objekti v območju gospodarske cone se v napajajo z osrednje dostopne ceste, ki poteka po sredini območja v smeri sever-jug in se priključuje na Gasilsko cesto. Dostopi



se uredijo glede na končno organizacijo stavbe na parceli ter njeno zasnovo. V primeru dveh ali več stavb na parceli se dostop zagotovi znotraj gradbene parcele.

- Kota urejenega platoja se prilagodi koti Gasilske ceste in ne sme biti višja od 330,50 m nmv.

Zunanja ureditev:

- Parkirne in manipulativne površine ter zelenice se uredijo odvisno od potreb dejavnosti in razpoložljivega prostora na parceli. Število parkirnih mest je za posamezne dejavnosti določeno v 20. členu odloka.
- Del nepozidanih površin znotraj gradbene parcele se, ob zagotovitvi zadostne manipulacije in parkirišč, zazeleni (zatravi, zasadi z drevesi, grmovnicami itn.) v kombinaciji s tlakovanimi površinami oziroma uredi tako, da bo omogočeno kakovostno okolje z upoštevanjem širšega koncepta krajinske ureditve območja.

Dopustna izraba prostora na gradbeni parceli:

- FZ (faktor zazidanosti): do 0,50, najmanj 0,20;
- FI (faktor izrabe): do 1,50.

Ostalo:

- Stavbe morajo biti projektirane in izvedene v skladu s predpisi o zahtevah za zagotavljanje neoviranega dostopa, vstopa in uporabe objektov v javni rabi ter večstanovanjskih stavb.
- Pred pričetkom gradnje je potrebno izdelati geološko geomehansko poročilo, kjer bo opredeljen način temeljenja in končna kota pritličja.

#### **16. člen**

##### **(pogoji za gradnjo nezahtevnih in enostavnih objektov)**

Za določitev velikosti in zmogljivosti ter oblikovanja nezahtevnih in enostavnih objektov na območju urejanja OPPN se uporabljajo določila predpisov o vrstah objektov glede na zahtevnost in smiselno določila veljavnega OPN o nezahtevnih in enostavnih objektih.

#### **17. člen**

##### **(rušitve objektov)**

Za gradnjo protipoplavnih ukrepov se odstranijo pomožni objekti zgrajeni na zemljiščih s parc.št.: 1897/3, 1898, 1902, 2135/33 vse k. o. Grosuplje – naselje.

#### **18. člen**

##### **(usmeritve za ureditev zelenih površin)**

(1) Zelene površine v območju urejanja sestavljajo obstoječe zelene površine ob Grosupeljščici in območje razlivnih površin (UE1), ki se ohranjajo v primarni rabi ter predvidene zelenice v sklopu posameznih gradbenih parcel v UE2.

(2) Obstoječa obrežna vegetacija se mora ohranjati v največji možni meri; sečnja naj bo selektivna. Odstranjena zarast naj se nadomesti z avtohtono drevesno in grmovno zarastjo.

(3) Znotraj OPPN se ob Grosupeljščici in javnih površinah lahko predvidi linijska zasaditve drevesne vegetacije kot dopolnitev ali nadaljevanje obstoječe. Avtohtono drevesno vegetacijo se izbira v skladu z zelenim učinkom ter namenom zasaditve in pri tem upošteva vegetacijsko podobo v okolici.

(4) V sklopu posamezne gradbene parcele v UE2 je potrebno zagotoviti 10% zelenic, kjer se uredijo zatravljene površine, cvetličnjaki in (ali) zasaditev nizkega grmičevja. Na zelenicah je dovoljena poleg hortikulture ureditve ureditev pešpoti, dostopov na parcele, postavitve informativnih in reklamnih tabel za lastne potrebe ter infrastrukturnih objektov. Enakomerna zasaditev se predvidi tudi na območju vseh parkirnih mest.

## V. ZASNOVA PROJEKTNIH REŠITEV IN POGOJEV GLEDE PRIKLJUČEVANJA OBJEKTOV NA GOSPODARSKO JAVNO INFRASTRUKTURO IN GRAJENO JAVNO DOBRO

### 19. člen (pogoji za izvedbo prometnega omrežja)

(1) Območje Grosupeljščice tangira obstoječo prometno infrastrukturo na katerih so potrebne rušitve oz. nadvišanja in zamenjave obstoječih (danes poddimenzioniranih) premostitev (most, brv), in sicer:

- obstoječi most se ohranja (P«a«);
- obstoječi most se ohranja (P«b«);
- obstoječa brv se odstrani in dvigne na ustrezno višino (P«c«);
- obstoječi most se odstrani ali dvigne na ustrezno višino (P«d«);
- obstoječi most se ohranja (P«e«);
- predviden most (P«f«);
- obstoječi most se odstrani, brv se dvigne na ustrezno višino (P«g«);
- obstoječa brv (brv ljubezni) se ohrani (P«h«).

(2) V UE1 se skladno z Idejnim projektom predvidi več nadvišanj obstoječih poti. V območju 4 in 5 se na lokaciji med Hribarjevo cesto in ulico Ane Galetove izvede rekonstrukcija lokalne ceste LC-111171. Jugovzhodno od ulice Ane Galetove pa je predvidena novogradnja ceste ob desni strani Grosupeljščice in navezava na krak krožnega križišča z državno cesto R3 647/1151 Grosuplje. Cesta je dvopasovna, širina posameznega prometnega pasu znaša 3,00 m, robni pas znaša 0,25 m, bankina pa 1,00m. Hodnik za pešce je širine 1,50 m, od mostu P«g« do krožnega križišča pa so površine za pešca urejene v sklopu površine za mešan promet pešcev in kolesarjev v širini 2,75m. Obstoječi most P«g« se poruši, na isti lokaciji pa se zgradi nov most za pešce in kolesarje. Na krožno križišče z Adamičevo cesto se načrtuje nov armiranobetonski most. Vozišče lokalne ceste z nasipom predstavlja varovalni nasip v času poplav, zato je niveleta vozišča dvignjena nad koto Q100+0,50 m. Na mestih, kjer ustrezne višine ni možno zagotoviti, se vgradi vodovarstveni AB zid. Za rekonstrukcijo in novogradnjo prometnic z obema mostovoma in sistemom odvodnjavanja, je izdelan IDP-331110092, Elea iC, december 2014, dopolnitev september 2015. Pri izvedbi navezave na krožno križišče bodo upoštevane projektne rešitve po dokumentaciji, na katero bodo pridobljeni pogoji in soglasje Direkcije RS za infrastrukturo, po postopku kot ga predpisuje Pravilnik za izvedbo investicijskih vzdrževalnih del in vzdrževalnih del v javno korist na javnih cestah (Uradni list RS, št. 7/12).

(3) Tehnični pogoji za gradnjo mostov na območju OPPN:

- Investitor ne sme z nobenimi posegi posegati v vodotok, v kolikor bi imeli le-ti za posledico zmanjševanje ali spreminjanje pretočnega profila oz. zmanjševanje pretočne prevodnosti.
- Za prevodnost mostnih konstrukcij je potrebno priložiti hidravlično hidrološko študijo, iz katere bo razvidna dejanska prevodnost svetle odprtine mostne konstrukcije in ki mora prevajati 100 letne vode z varnostno višino.
- Širina pretočnega profila se v območju mostu ne sme bistveno spreminjati glede na širino struge gor in dol vodno. Prav tako se mora niveleta struge v območju mostu smiselno priključiti na niveleta struge gor in dol vodno od mostne konstrukcije.
- Temeljenje mostu mora biti takšno, da bo objekt varen v vseh hidroloških pogojih.
- Zavarovanje oziroma stabilizacija dna struge v območju mostu mora zagotavljati stabilnost struge. Niveleta struge mora biti zaključena z dol in gor vodnim pragom.
- Projekt mora vsebovati tudi: natančen prikaz premostitvene konstrukcije glede na strugo vodotoka (prikaz v situaciji, ki mora biti odraz dejanskega stanja v naravi oz. predvidenega – projektiranega stanja na odseku vodotoka, ki se ureja).

(4) V UE2 se območje gospodarske cone Rožna dolina priključuje na Gasilsko cesto (LC - lokalno cesto), ki poteka čez potok in se priključuje na Adamičevo ulico. Osrednja dostopna cesta, ki poteka vzdolž območja omogoča napajanje parcel vzdolž cone z obeh strani.

(5) Površine za potrebe parkiranja v UE2 so opredeljene na gradbenih parcelah posameznih objektov glede na razpoložljiv prostor. Investitorji so dolžni zagotoviti zadostno število parkirnih mest za svoje dejavnosti v okviru svoje gradbene parcele tako za stranke kot za zaposlene skladno z veljavnim planskim aktom občine. V primeru, da le-te ne zadoščajo potrebam konkretne dejavnosti, jih je potrebno



zagotoviti na v okviru načrtovanega objekta ali/in jih zagotoviti v neposredni bližini (manj kot 200m) od nameravane gradnje. Zagotovljena morajo biti tudi mesta za invalide in za parkiranje koles.

(6) Kot požarne poti se v UE2 opredelijo vse notranje ceste, ki so za ta namen označene v grafičnem delu (list 8: Prikaz ureditev, potrebnih za obrambo ter varstvo okolja pred naravnimi in drugimi nesrečami, vključno z varstvom pred požarom).

(7) Peš pot, ki je mestoma hkrati tudi kolesarska steza, je po večjem delu speljana ob Grosupeljščici. Nanjo se lahko navežemo kjerkoli in omogoča kontinuirano prehodnost OPPN pri čemer povezuje različna programska območja ob Grosupeljščici, kot so brv ljubezni, tržnica, okljuk Grosupeljščice itn. Sprehajalno pot ob Grosupeljščici je potrebno na določenih mestih na novo vzpostaviti ter jo po celotni potezi urediti s poenoteno urbano opremo in označbo poti.

## **20. člen**

### **(splošni pogoji za komunalno in energetska urejanje in priključevanje)**

(1) Vz dolž območja urejanja poteka obstoječa infrastruktura, ki jo je v času izvedbe protipoplavnih ukrepov potrebno ustrezno ščititi oz. prestaviti. Vse zaščite in prestavitve morajo biti v nadaljnjih fazah projektno obdelane in izvedene v skladu s pogoji pristojnih služb.

(2) Pred pričetkom posega v prostor je potrebno pristojnemu upravljavcu naročiti morebitno zakoličbo, umike in ustrezno mehansko zaščito infrastrukturnih vodov in naprav, kjer je to potrebno skladno s tehničnimi normativi in standardi pod pogoji upravljavca.

(3) Objekti na območju gospodarske cone v UE2 se priključijo na komunalno in energetska infrastrukturo omrežje, priključitev se izvede skladno s pogoji upravljavcev komunalnih in energetskih vodov in naprav. Gradnja vodov in naprav komunalne in energetske infrastrukture mora potekati usklajeno z gradnjo stavb znotraj posamezne ureditvene enote in lahko poteka tudi sočasno. Objekti na območju gospodarske cone se priključijo na komunalno in energetska infrastrukturo omrežje, priključitev se izvede skladno s pogoji upravljavcev komunalnih in energetskih vodov in naprav. Gradnja vodov in naprav komunalne in energetske infrastrukture mora potekati usklajeno z gradnjo stavb znotraj posamezne ureditvene enote in lahko poteka tudi sočasno.

## **21. člen**

### **(vodovod)**

(1) Območje OPPN v UE2 se bo oskrbovalo s pitno vodo preko javnega vodovodnega sistema Grosuplje. V koridorju osrednje napajalne ceste se predvidi glavno napajalno vodovodno infrastrukturo. Kot sekundarne vode se obravnavajo cevovodi, ki potekajo v manipulativnih površinah posameznih gradbenih parcel. Hidrantno omrežje je predvideno na dostopnih mestih in sicer pokrivajo največ 80 m oddaljenosti.

(2) Pri projektiranju in izvedbi vodovoda je potrebno upoštevati določila o odmikanju in križanju z drugo infrastrukturo ter vse potrebne predpise o tehnični izvedbi in uporabo objektov in naprav javnih in zasebnih vodovodov.

## **22. člen**

### **(kanalizacija)**

(1) V Grosupljem je v večini zgrajen mešan kanalizacijski sistem, zato v času intenzivnejših padavin Grosupeljščica predstavlja odvodnik prelivnih odpadnih in predvsem padavinskih vod. Izbere naj se take rešitve pretočnosti Grosupeljščice, ki ne bodo predvidevale dviga kritičnih nivojev (širitev struge, dodatne možne poglobitve itn.). Pri načrtovanju protipoplavne ureditve Grosupeljščice je potrebno upoštevati obstoječe kanalizacijske jaške ter jih višinsko prilagoditi novim ureditvam. Na obstoječe iztoke je potrebno montirati ventile, ki bodo onemogočali dotok voda Grosupeljščice po meteorni kanalizaciji.

(2) Odvodnja zalednih voda je načrtovana z odvodom do retenzij in težnostno pod nasipom v Grosupeljščico oz. s prečrpavanjem v času visokih voda. Zajem zalednih površinskih meteornih vod vzdolž rekonstrukcije dela Ceste ob Grosupeljščici in ob novi Kettejevi cesti pa je predviden z odprtimi



meteornim kanalom z izpustom v Grosupeljščico. V primeru visokih voda je predvideno prečrpavanje iz kanala v Grosupeljščico. Za odtok proste vode se izvedejo ukrepi ob Gasilski cesti z izpustom v odprt jarek med Gasilskim centrom in bodočim proizvodnim objektom v GC Rožna dolina. Poleg tega se sanira tudi obstoječa mešana kanalizacija s povečanjem njene prepustnosti in ločitvijo sistema. Dodatni ukrepi se predvidijo tudi s povečanjem prepustov pred novim mostom na Gasilski cesti.

(3) V UE2 se kanalizaciji izvede v ločenem sistemu.

(4) Odvodnjavanje komunalnih odpadnih vod je predvideno s priključitvijo na centralno čistilno napravo.

(5) V UE2 se odvodnjavanje zalednih meteornih vod iz zadrževalnega bazena, ki se predvidi na jugovzhodnem delu cone, izvedejo preko protipovratnih zaklopk na Radensko polje. Meteorne vode iz streh in tlakovanih, a nepovoznih površin, se odvedejo direktno, le preko peskolovov, medtem pa je potrebno cestne, parkirne in druge vozne površine odvesti v odvodnik preko lovilca olj.

(6) Pri projektiranju in izvedbi kanalizacije je potrebno upoštevati horizontalne in vertikalne odmike skladno z določili tehničnega pravilnika o objektih in napravah za odvajanje in čiščenje odpadnih in padavinskih voda na območju Občine Grosuplje.

### **23. člen (električno omrežje)**

(1) V območju OPPN poteka vzdolž brežine Grosupeljščice SN zemeljski vod, ki pomeni del izvoda KB 20 kV Mizarstvo. SN vod prečka Grosupeljščico na mestu prehoda Gasilske ceste in na mestu vključitve izvoda v TP 20/0,4 kV Grosuplje bencinska črpalka. Znotraj območja urejanja poteka tudi številni NN izvodi namenjeni napajanju okoliških objektov.

(2) V območju 4 in 5, na lokaciji predvidene rekonstruirane ceste, potekajo elektroenergetski vodi v obstoječi kabelski kanalizaciji, za katere je, med potekom gradnje ceste, potrebno zagotoviti ustrezno zaščito oz. jih po potrebi prestaviti. Morebitne prestavitve, križanja in približevanja z elektroenergetskimi objekti morajo biti izvedena v skladu z veljavnimi tehničnimi predpisi in standardi. Pred pridobitvijo gradbenega dovoljenja mora investitor pridobiti soglasje na projektne rešitve.

(3) Za oskrbo objektov z električno energijo v UE2 se predvidi nova transformatorska postaja TP 20/0,4 kV prehodne izvedbe s pripadajočim nizkonapetostnim omrežjem do posameznega odjemnega mesta. Predvidena TP mora po konstrukcijski zasnovi in energetski velikosti ustrezati potrebam območja tako, da se predvidi tip postaje, ki omogoča vgradnjo dveh transformacijskih enot v isto TP. TP se umesti v središču obtežbe na lastni gradbeni parceli in se gradi v montažni izvedbi kot samostojen objekt.

(4) Vključitev omenjenih TP 20/0,4 kV v distribucijsko omrežje se zagotovi z vzankanjem v srednjenapetostni 20 kV zemeljski izvod KB 20 kV Mizarstvo, ki poteka po severnem robu OPPN. Zaradi visoke obremenjenosti transformacije RTP 110/20 kV Grosuplje bo potrebno na območju gospodarske cone Rožna dolina vse do izgradnje RTP 110/20 kV Ivančna Gorica, pred priklopom odjema v distribucijsko omrežje posebej preučiti možnost zagotovitve celotne predvidene moči v višini 1,6 MW.

(5) NN izvodi do novih odjemnih mest morajo biti izvedeni z zemeljskimi kabli tipiziranih prerezov po predhodno izdelani projektni dokumentaciji. Vsi predvideni zemeljski vodi, ki bodo potekali pod povoznimi površinami oz. bodo križali komunalne vode se uvlečejo v njim namenjeno kabelsko kanalizacijo s kabelskimi jaški ustreznih dimenzij.

(6) Na območju urejanja se izvede klasična javna in cestna razsvetljava. Medsebojna oddaljenost svetilk naj ne bo večja od 40 m. Višina kandelabrov in tipi svetilk naj bodo skladni z namembnostjo površin pri čemer mora biti izgled svetilk usklajen z obstoječo razsvetljavo v prostoru. Kable naj se vodi ob nizkonapetostnem razvodu in v kabelski kanalizaciji. Razsvetljava mora biti izvedena s svetilkami, ki ne povzročajo t.i. svetlobnega onesnaževanja, in sicer v skladu s predpisi o mejnih vrednostih svetlobnega onesnaževanja okolja. Pri ureditvi cestne razsvetljave in osvetlitve križišč je potrebno upoštevati Priporočila SDR-Cestna razsvetljava PR 5/2 – 2000 (Slovensko društvo za razsvetljavo, Maribor 2000).



(7) Kot zaščitni ukrep proti nevarnemu dotiku s previsoko napetostjo je ničenje. Poleg ničenja se ozemljitev izvede tudi s pocinkanim valjancem FeZN.

#### **24. člen (telekomunikacijsko omrežje in sistem zvez)**

Za napajanje objektov v UE2 se predvidijo telekomunikacijski razvodi v kabelski kanalizaciji. Osnovni medij prenosa so optična vlakna, kar je potrebno upoštevati pri nadaljnjem projektiranju. Priključni vodi in odjemna mesta se morajo temu primerno izvesti.

#### **25. člen (ogrevanje)**

Ogrevanje stavb v UE2 je predvideno preko vročevodnega omrežja in skupinske kotlovnice ob upoštevanju Lokalnega energetskega koncepta Občine Grosuplje.

#### **26. člen (odpadki)**

(1) Na območju OPPN v UE2 se uvede individualen odvoz ločenih komunalnih odpadkov iz prevzemnih mest v tipiziranih zabojnikih, lociranih ob dovoznih poteh, na predvidenih gradbenih parcelah.

(2) Nevarni odpadki in industrijski odpadki niso predmet odvoza izvajalca javne gospodarske službe za ravnanje s komunalnimi odpadki. V primeru, da se bo izvajala proizvodna dejavnost z industrijskimi odpadki, ki sodijo na centralno deponijo, je ob sklenjenem dogovoru z JKP Grosuplje d.o.o. možna postavitev zabojnikov za odvoz omenjenih industrijskih odpadkov.

(3) V času izvajanja gradbenih del mora investitor z gradbenimi odpadki ravnati in jih sanirati na način skladno s predpisi o ravnanju z odpadki, ki nastanejo pri gradbenih delih ter predpisi o obremenjevanju tal z vnašanjem odpadkov.

(4) Vsi posegi se morajo izvajati tako, da bo preprečeno onesnaževanje vodotokov s strupenimi snovmi, ki se uporabljajo v gradbeništvu. Na vodna in priobalna zemljišča se ne odlaga odpadkov, gradbenega materiala ipd. Začasne deponije morajo biti urejene na način, da je preprečeno onesnaževanje voda.

### **VI. REŠITVE IN UKREPI ZA CELOSTNO OHRANJANJE KULTURNE DEDIŠČINE**

#### **27. člen (kulturna dediščina)**

Obravnavano območje ne posega na območje registriranih enot kulturne dediščine, vendar je skladno s predpisi s področja varstva kulturne dediščine potrebno omogočiti dostop do zemljišč, kjer se bodo izvajala zemeljska dela in opravljanje strokovnega konservatorskega arheološkega nadzora nad posegi. Lastnik zemljišč/investitor mora najmanj 10 dni pred začetkom zemeljskih del z nameravanimi posegi pisno seznaniti Zavod za varstvo kulturne dediščine Slovenije, Območno enoto Ljubljana.

## **VII. REŠITVE IN UKREPI ZA VAROVANJE OKOLJA, NARAVNIH VIROV IN OHRANJANJE NARAVE**

### **28. člen (varovanje pred prekomernim hrupom)**

(1) Glede na mejne vrednosti kazalcev hrupa v okolju spada območje OPPN v različne stopnje varstva pred hrupom skladno z določili o mejnih vrednostih kazalcev hrupa v okolju, in sicer:

- območje ureditev ob Grosupeljščici: III. stopnja varstva pred hrupom;
- območje razlivnih površin: IV. stopnja varstva pred hrupom (kmetijska, gozdna zemljišča);
- območje namenjeno za poslovne, proizvodne in skladiščne dejavnosti: IV. stopnja varstva pred hrupom (gospodarske cone, objekti v kmetijski proizvodnji)

V primeru prekoračitve mejnih vrednosti hrupa v okolju po izvedbi načrtovanih ureditev in gradenj je umestitev novih hrupnejših dejavnosti dopustna le, če je moč izvesti smiselne protihrupne ukrepe oz. zaščito na objektih oziroma zmanjšati vpliv hrupa na dovoljeno raven.

(2) Za načrtovane objekte in zunanje površine v območju OPPN je potrebno upoštevati obremenitve s hrupom na predmetnem območju ter načrtovati ustrezno zvočno zaščito stavb skladno z določili predpisa o zvočni zaščiti stavb.

(3) V primeru prekoračene obremenitve okolja zaradi povečanega hrupa z nove ceste (povečana frekventnost prometa) jugovzhodno od ulice Ane Galetove, je treba opraviti ustrezne meritve in na podlagi le-teh izvesti smiselne protihrupne ukrepe, ki bodo zagotovili znižanje hrupa na z veljavno zakonodajo predpisano raven.

### **29. člen (varovanje pred onesnaženjem zraka)**

(1) Predvidena obremenitev zraka zaradi izvedbe načrtovanih ureditev in izgradnje nestanovanjskih objektov na jugozahodnem delu območja ne bo presegala dovoljenih koncentracij v skladu z določili o mejnih, opozorilnih in kritičnih emisijskih vrednostih snovi v zraku.

(2) Pri ogrevanju stavb znotraj gospodarske cone je treba upoštevati določila predpisov o emisiji snovi v zrak iz malih in srednjih kurilnih naprav. Vse dimovodne naprave morajo biti zgrajene iz materiala, da imajo dobro vleko in zgrajen dimnik z ustrezno višino.

(3) Vsi izpusti snovi v zrak (ogrevanje, prezračevanje) morajo biti opremljeni z ustreznimi filtri v skladu z zakonskimi zahtevami.

### **30. člen (varovanje pred onesnaženjem voda)**

(1) Vsi objekti s pripadajočo komunalno, prometno in zunanjo ureditvijo, vključno z morebitno ograjo morajo biti, skladno določili zakonodaje o vodah, odmaknjeni od meje vodnega zemljišča, to je od zgornjega roba brežine potoka Grosupeljščica, najmanj 5 m.

(2) Območje gospodarske cone je delno poplavno ogroženo, zato so na teh območjih prepovedane vse dejavnosti in posegi v prostor, ki imajo lahko ob poplavih škodljiv vpliv na vode, priobalna zemljišča ali povečujejo poplavno ogroženost.

(3) Kanalizacijsko omrežje znotraj v UE2 se predvidi v ločenem sistemu. Odvodnjavanje komunalnih odpadnih vod je predvideno s priključitvijo na centralno čistilno napravo, zaledne padavinske vode pa se iz zadrževalnega bazena izvedejo preko protipovratnih zaklopk na Radensko polje. Padavinske vode iz obravnavanega območja (iz strehe, parkirišča, ceste itn.) ne smejo pritekati na cesto ali na njej zastajati, za kar mora biti urejeno ustrezno odvodnjavanje, in sicer če ne obstaja možnost priključitve na javno kanalizacijo, jih je potrebno prioriteto ponikati, pri tem pa morajo biti ponikovalnice locirane izven vpliva povoznih in manipulativnih površin. Če ponikanje ni možno, je treba padavinske vode speljati v bližnji potok. Onesnažene padavinske vode se lahko odvaja le preko lovilcev olj in maščob.



(4) Projektna rešitev odvajanja in čiščenja padavinskih in komunalnih odpadnih voda mora biti usklajena z določili predpisov, ki urejajo izvajanje obvezne občinske gospodarske javne službe odvajanja in čiščenja komunalne in padavinske odpadne vode. Projektna rešitev odvajanja in čiščenja padavinskih odpadnih voda z javnih cest mora biti skladna z določili predpisa o emisiji snovi pri odvajanju padavinske vode z javnih cest in določili predpisa o emisiji snovi in toplote pri odvajanju odpadnih voda v vode in javno kanalizacijo na način, da bo v čim večji možni meri zmanjšan hipni odtok padavinskih voda z urbanih površin, pri čemer se predvidi zadrževanje padavinskih voda pred iztokom v površinske odvodnike ali padavinsko kanalizacijo (zatravitev, travne plošče, zadrževalni bazeni, suhi zadrževalniki ipd.).

(5) V času gradnje mora investitor zagotoviti vse varnostne ukrepe in tako organizacijo gradbišča, da bo preprečeno onesnaževanje voda, izlitje nevarnih tekočin ali prost pretok) v zemljo.

### **31. člen** **(varovanje pred elektromagnetnim sevanjem)**

Za zagotavljanje povečanih potreb po električni energiji je predvidena postavitve novih transformatorskih postaj na območju GC Rožna dolina (severozahodni del OPPN), ki predstavljajo nizkofrekvenčni vir sevanja. Za postavitve in obratovanje le-teh se morajo upoštevati določila predpisa o elektromagnetnem sevanju v naravnem in življenjskem okolju ter določila predpisa o prvih meritvah in obratovalnem monitoringu za vire elektromagnetnega sevanja ter o pogojih za njegovo izvajanje.

### **32. člen** **(osončenje fasad in odprtih površin)**

Pri umestitvi stavb znotraj gradbene parcele je treba upoštevati medsebojne odmike, ki bodo zagotovili ustrezen kot osončenja fasad in odprtih površin preko celega leta. Lega stavb oziroma organizacija notranjih prostorov mora biti predvidena tako, da se v največji možni meri zagotovi dobro osončenost oziroma naravno osvetlitev pisarniških prostorov.

### **33. člen** **(varovanje krajinskih značilnosti)**

(1) Z ureditvami Grosupeljščice se načrtujejo protipoplavni ukrepi ter arhitekturne, krajinske in ekološke ureditve vode in obvodnega prostora. Gre za kompromis med varstvenim in oblikovalskim pristopom na način, da se predvideni hidrotehnični posegi, kolikor je to mogoče, prilagodijo krajinskemu jeziku (ureditev brežin, poenotenost vodnih objektov (mostovi, brvi, zidov ipd.), vzpostavitev sprehajalne poti ter urbane opreme ob poti, povečanje kakovosti vode s samočistilnimi procesi itn.).

(2) Osnovno izhodišče krajinske zasnove območja je, da pot ob Grosupeljščici ostaja sprehajališče, da se ohranjajo in izkoriščajo naravne kvalitete prostora kot zeleni predahi med grajeno strukturo. Protipoplavni ukrepi se izvajajo na način, da se v čim večji možni meri ohranja obstoječa zarast na vseh brežinah, ki niso prizadete zaradi novih ureditev.

(3) Pri zasaditvi kompleksa GC Rožna dolina, predvsem njenega severnega roba je potrebno upoštevati krajinske značilnosti odrtega prostora. Zelene površine se zasadi z avtohtono vegetacijo. Višinske razlike se morajo prednostno reševati z izvedbo zazelenjenih brežin.

### **34. člen** **(varovanje plodne zemlje in tal)**

(1) Skladiščenje in ravnanje z nevarnimi in vnetljivimi snovmi (goriva, olja, kemikalije, barve, laki, topila itn.) se mora izvajati v pokritih prostorih, urejeni pa morajo biti tako, da se ob morebitnem razlitju snovi celotna vsebina prestreže in zadrži.

(2) Organizacija gradbišča mora obsegati čim manjše površine in zagotoviti kar najmanjše poškodbe tal. Vse izkopane plasti tal je potrebno deponirati ločeno glede na njihovo sestavo. Pri odstranjevanju gornjih plasti zemljine se rodovitna zemlja odlaga v pasovih, višine do 2 m ter nato uporabi pri končni ureditvi območja.

(3) Potrebno je upoštevati predpise o varstvu tal.

### **35. člen (usmeritve Zavoda za ribištvo)**

(1) Grosupeljščica sodi v Grosupeljski ribiški okoliš in ima v delu OPPN status ribolovnega revirja. Po podatkih Ribiškega katastra poseljuje sedem vrst rib.

(2) Izvedba protipoplavnih ureditev Grosupeljščice naj, kolikor to dopuščajo tehnične in ekonomske zahteve, v čim večji možni meri zagotavlja ohranjanje rib, njihove vrstne pestrosti tako da se struge obrežja in dna vodotokov ohranja v čim bolj naravnem stanju, da se ohranja obstoječa dinamika, hidromorfološke lastnosti in raznolikost vodotokov, da se objekti gradijo na način, ki ribam omogoča prehod ter se ohranja naravna osenčenost oz. osončenost struge in brežin. Dela naj bodo načrtovana in izvedena tako, da se ohranja povezanost oz. celovitost vodnega prostora.

(3) Pri gradbenih delih naj se ne posega oz. vznemirja ribe na drstiščih v času drstenja.

## **VIII. REŠITVE IN UKREPI ZA OBRAMBO TER VARSTVO PRED NARAVNIMI IN DRUGIMI NESREČAMI, VKLJUČNO Z VARSTVOM PRED POŽAROM**

### **36. člen (varovanje pred naravnimi omejitvami)**

(1) Območje urejanja leži izven območja erozivnosti ali plazovitosti terena, zato dodatni ukrepi za zagotovitev potrebnega varstva s tega področja pri gradnji stavb in ostalih ureditev niso potrebni.

(2) Območje urejanja se nahaja znotraj poplavnega območja. Večji del, predvsem južni del (prazne travniške površine) se nahaja znotraj razreda srednje nevarnosti (Ps) in majhne nevarnosti (Pm), manjši del pa posega na območje razreda preostale nevarnosti (Pp).

(3) Posegi znotraj OPPN so dopustni le skladno s predpisi s področja zaščite pred poplavami in z njimi povezane erozije voda. V skladu z zakonodajo o vodah so na poplavnih območjih prepovedane vse dejavnosti in vsi posegi v prostor, ki imajo lahko ob poplavah škodljiv vpliv na vode, vodna in priobalna zemljišča ali povečujejo poplavno ogroženost območja, razen posegov, ki so namenjeni varstvu pred škodljivim delovanjem voda. Posegi so dovoljeni s soglasjem organa, pristojnega za upravljanje z vodami.

(4) Za zagotovitev varstva s področja zaščite pred poplavami pri obstoječi pozidavi, gradnji stavb in ostalih ureditev je potrebno izvesti protipoplavne ukrepe skladno s 14. členom in ostalimi določili tega odloka.

(5) Zacevitev ali prekrivanje vodotokov je strogo prepovedano, razen na krajših razdaljah, ki omogočajo dostop oz. preko vodotoka, v primeru, da gre za objekt prometne infrastrukture (mostovi, prepusti na javnih cestah oziroma poteh).

(6) Gradnja obrežnega zavarovanja je dopustna le v primeru, da gre za preprečitev škodljivega delovanja voda in sicer kot utrditev obstoječe brežine.

(7) Izvedeni ukrepi morajo zagotoviti, da vpliv načrtovanega posega v prostor ni bistven. V kolikor so na območju urejanja že prisotni elementi poplavne ogroženosti se z načrtovanjem nove rabe ne sme povečati stopnja ogroženosti na območju ali izven njega. Zato je treba skupaj z načrtovanjem novih



objektov, posegov, v primeru faznosti del, načrtovati celovite ukrepe za zmanjšanje poplavne ogroženosti, njihovo izvedbo pa končati pred začetkom gradnje novih objektov.

### **37. člen (protipoplavni ukrepi)**

(1) Območje urejanja se nahaja znotraj poplavnega območja.

(2) Za zagotovitev varstva s področja zaščite pred poplavami pri gradnji stavb in ostalih ureditev so potrebni sledeči protipoplavni ukrepi, določeni v 13. členu odloka. V 5 metrski varovalni pas vodotoka se ne sme posegati, razen s protipoplavnimi ukrepi.

### **38. člen (zaklanjanje)**

Glede na določila predpisa o graditvi in vzdrževanju zaklonišč, zaklonilnikov ali drugih zaščitnih objektov za zaščito pred vojnimi udejstvovanji, le-teh ni potrebno predvideti. V vseh novih objektih je potrebna ojačitev prve plošče.

### **39. člen (varstvo pred požarom)**

(1) Požarno varstvo vseh objektov in ureditev na območju urejanja mora biti urejeno v skladu z veljavnimi požarnovarstvenimi predpisi. Zagotovljeni morajo biti pogoji za varen umik ljudi (živali) in premoženja (če niso podani s posebnim predpisom, se do izdaje slovenskega predpisa pri načrtovanju upošteva ustrezne tehnične smernice primerljive tuje države). Notranji prometni sistem cest omogoča dostop do objektov z vseh strani, s čimer se zagotavlja dostop z vozili za intervencijo in za razmeščanje opreme za gasilce v skladu z določbami odloka o uporabi slovenskega nacionalnega standarda SIST DIN 14090 (Uradni list RS, št. 117/03). Na območju urejanja je obstoječe hidrantno omrežje, ki zagotavlja zadostne količine požarne vode po določilih predpisa o tehničnih normativih za hidrantno omrežje za gašenje požarov. Razmik med samostoječimi objekti mora biti najmanj 8 m, da se ne omogoča prenos požara z objekta na objekt (če odmiki niso določeni s posebnim predpisom, se lahko uporabi smernica SZPV 204, požarnovarnostni odmiki med stavbami).

(2) Za zagotovitev ustrezne požarne varnosti na območju OPPN se morajo upoštevati tudi požarna tveganja, ki so povezana s povečano možnostjo nastanka požara zaradi uporabe požarno nevarnih snovi in tehnoloških postopkov z možnostjo širjenja požara med posameznimi poselitvenimi območji.

(3) Izpolnjevanje bistvenih zahtev varnosti pred požarom za požarno manj zahtevne objekte se dokazuje v elaboratu - zasnova požarne varnosti, za požarno zahtevne objekte pa v elaboratu - študija požarne varnosti. Požarno manj zahtevni in zahtevni objekti so določeni v predpisu o zasnovi in študiji požarne varnosti.

### **40. člen (potresna varnost)**

(1) Predvidene stavbe in ureditve morajo biti projektirane za projektni pospešek tal, ki znaša 0,200 g. V skladu z določili predpisa o mehanski odpornosti in stabilnosti objektov morajo biti le-ti projektirani, grajeni in vzdrževani tako, da vplivi, ki jim bodo verjetno izpostavljeni med gradnjo in uporabo, ne bodo povzročili:

- porušitve celotnega ali dela gradbenega objekta;
- deformacij, večjih od dopustnih ravni;
- škode na drugih delih gradbenega objekta, na napeljavi in vgrajeni opremi zaradi večjih deformacij nosilne konstrukcije ali
- škode, nastale zaradi nekega dogodka, katere obseg je nesorazmerno velik glede na osnovni vzrok.

(2) Intervencijske in evakuacijske poti so zagotovljene po obstoječih prometnicah, parkiriščih in pešpoteh. Tako bodo zagotovljeni pogoji za varen umik ljudi, živali ali premoženja.

## **IX. NAČRT PARCELACIJE**

### **41. člen (podatki za parcelacijo)**

(1) V UE1 se ohranja obstoječe parcelno stanje oziroma se novo parcelno stanje izvede skladno z izvedenimi ukrepi na način, da bo omogočena nemotena uporaba in vzdrževanje objektov.

(2) V UE2 so gradbene parcele določene tako, da omogočajo gradnjo ter nemoteno uporabo in vzdrževanje objektov ter zagotavljanje požarne varnosti, vključno z manipulativnimi površinami, parkiriščem, zelenicami ter dostopom z javne oz. interne ceste.

(3) Velikosti gradbenih parcel v UE2 so določene v grafičnem delu, list 10.1.1 Načrt parcelacije – Izsek območja GC Rožna dolina. Mejne točke parcel so opredeljene po Gauss-Krugerjevem koordinatnem sistemu in so razvidne iz istega načrta.

(4) Za potrebe razlastitve in omejitve lastninske pravice v javno korist so v območjih javnih površin, dopustne delitve in drugi geodetski postopki vseh zemljiških parcel, ki so potrebne za izvedbo protipoplavnih ureditev, gradnjo javnih cest in druge infrastrukture, namenjenih izvajanju gospodarskih javnih služb.

## **X. ETAPNOST IZVEDBE PROSTORSKE UREDITVE**

### **42. člen (faznost)**

(1) Faznost je možna in dovoljena pod pogojem, da parcialne rešitve ne poslabšujejo pretočnosti Grosupeljščice in ne protipoplavnih razmer kjerkoli vzdolž OPPN kot tudi ne izven njega, pri čemer pa mora biti izvedba ukrepov sočasna tako na levem kot na desnem bregu. Prioritetni so ukrepi južno od Adamičeve ceste, po izvedbi le-teh pa še ukrepi severnega dela.

(2) Skupaj z načrtovanjem novih objektov, posegov, v primeru faznosti del, je potrebno načrtovati celovite ukrepe za zmanjšanje poplavne ogroženosti, njihovo izvedbo pa končati pred začetkom gradnje novih objektov.

(3) V kolikor se ne bodo izvajali vsi protipoplavni ukrepi sočasno, je ob izvedbi posameznega protipoplavne ureditve potrebno preveriti posledice na ostalem območju OPPN v kateremkoli območju (1-5), kot tudi posledice na celotnem vplivnem območju gorvodno in dolvodno. To pomeni, da če je predvidena izvedba ukrepa v kateremkoli območju (1-5), je pred izvedbo le-tega potrebna ponovna izdelava hidrološko hidravličnega izračuna, v katerem je potrebno prikazati vpliv eventualne fazne izvedbe.

## **XI. VELIKOST DOPUSTNH Odstopanj od funkcionalnih, oblikovalskih in tehničnih rešitev ter drugi pogoji in zahteve za izvajanje OPPN**

### **43. člen (velikost dopustnih odstopanj)**

(1) Pri izvedbi protipoplavnih ukrepov so dovoljena odstopanja, če se pojavijo utemeljeni razlogi zaradi lastništva zemljišč oziroma ustrežnejše tehnološke ali bolj ekonomične rešitve, če te rešitve ne poslabšajo



obstoječega oz. predvidenega stanja. Če so spremembe tako velike, da niso v skladu z idejnim projektom, je-le tega potrebno ponovno preveriti.

(2) Retenzijske površine se izvedejo na za-to označenih območjih, skladno z rešitvami Idejnega projekta pa jih je možno izvajati kjerkoli v OPPN.

(3) Dovoljeno je odstopanje od trase pešpoti.

(4) V UE2 so podane maksimalne višine stavb, vendar so dovoljeni tudi nižji gabariti. Zaradi tehnoloških zahtev posamezne dejavnosti so za manjše dele stavb oz. samostojne tehnološke objekte (dimnik, stolp, dvigalo ipd.) dopustne tudi višje višine.

(5) Gradbene parcele v UE2 je možno združevati in deliti oziroma jih oblikovati na novo pod pogojem, da je omogočen dostop s prometnih površin pri čemer pa je v fazi projektiranja potrebno zagotoviti velikost parcele, ki bo omogočila gradnjo stavb in pripadajočih ureditev za nemoteno funkcioniranje programa, rabo in vzdrževanje objektov. Z združevanjem gradbenih parcel se lahko združuje tudi površina za gradnjo stavb in dostopi (uvozi), pri delitvi pa se površina za gradnjo stavb opredeli z odmiki od parcelnih mej, ki so določeni v 16. členu odloka.

(6) V primeru, da se znotraj gradbene parcele v UE2 ustvari zasnova z več objekti je potrebno znotraj gradbene parcele zagotoviti dostopno cesto ter med stavbami upoštevati ustrezne odmike.

(7) FZ (faktor zazidanosti) je lahko tudi večji, in sicer do vključno 0,60, pri čemer se mora v sklopu gradbene parcele zagotavljati zadostne manipulativne in zelene površine ter površine za normalno obratovanje in vzdrževanje stavbe.

(8) Zaradi lastništva je možno tudi drugačna organiziranost dostopa na gradbeno parcelo, ki pa ne sme poslabšati končne organizacije kompleksa.

(9) V obeh ureditvenih enotah je dovoljeno odstopanje od kot določenih po tem OPPN, vendar ob upoštevanju obvezne minimalne kote skladno z Idejnim projektom (Ureditev Grosupeljščice v območju OPPN Grosupeljščica 1, št. načrta 05.1-S/16, IDP, junij 2016). Novim kotam se prilagodijo vse ostale tangirane kote oziroma ureditve.

(10) Pri gradnji ali prenovi prometnih ureditev, komunalne in energetske infrastrukture, sistemu zvez so dovoljena odstopanja od predvidenih tras in lokacij infrastrukturnih objektov ter naprav, če se pojavijo utemeljeni razlogi zaradi lastništva zemljišč oziroma ustrežnejše tehnološke ali bolj ekonomične rešitve, če te rešitve ne poslabšajo obstoječega oz. predvidenega stanja. Če so spremembe pri urejanju komunalne infrastrukture tako velike, da niso v skladu s smernicami in pogoji, podanimi s strani nosilcev urejanja prostora v postopku sprejemanja tega OPPN, je potrebno v fazi izdelave projektne dokumentacije za pridobitev gradbenega dovoljenja pridobiti projektne pogoje in soglasja pristojnih upravljavcev.

#### **44. člen** **(obveznosti investitorjev in izvajalcev)**

Obveznosti investitorjev in izvajalcev pri prostorskih ureditvah so tudi:

- Pred pričetkom zemeljskih del je potrebno pravočasno obvestiti upravljavce energetskih, telekomunikacijskih, komunalnih naprav in cest zaradi uskladitve posegov oziroma zakoličbe in ustrezne zaščite tangiranih podzemnih vodov ter nadzora nad izvajanjem del.
- Pri gradnji infrastrukturnih omrežij in gradnji objektov je potrebno izpolnjevati zahteve v skladu s tehničnimi predpisi oziroma z navodili upravljavca glede varnostnih (vertikalnih in horizontalnih) odmikov in križanj, neposredne spremembe nivelete cestišča in globine infrastrukturnih vodov.
- Stroške ogleda, izdelava projektne zaščite in predstavitev TK omrežja, zakoličbe, zaščite in predstavitev TK omrežja ter nadzora krije investitor gradnje na določenem območju.
- Objekti se priključujejo na infrastrukturno omrežje pod pogoji upravljavca.
- Zagotovljeni morajo biti vsi potrebni varnostni ukrepi in gradbišče organizirano tako, da bo preprečeno onesnaženje okolja.
- Omogočiti je potrebno dovoze in dostope do vseh zemljišč v času gradnje in po njej.

- Vse izkopane plasti tal je potrebno deponirati ločeno glede na njihovo sestavo.
- Rodovitna zemlja se uporabi pri končni ureditvi območja oziroma posamezne lokacije.
- Izgradnja in financiranje javne infrastrukture bo potekala v dogovoru med investitorji, upravljavci energetskih, komunalnih naprav in cest ter Občine Grosuplje, za kar se sklene pogodba o opremljanju na osnovi 78. člena ZPNačrt-a, v kateri se podrobneje definirajo obveznosti posameznih pogodbenih strank.
- Varstvo pred škodljivimi delovanjem, ki presega obseg varstva, ki ga zagotavljata država, zagotavlja lokalna skupnost sama ali skupaj z drugimi pravnimi ali fizičnimi osebami, ob soglasju ministrstva.

#### **45. člen** **(pogoji in zahteve za gradnjo v varovalnem pasu železnice)**

(1) Območje OPPN se nahaja v 100 metrskem varovalnem pasu železniške proge št. 80, d.m.-Metlika–Novo mesto–Ljubljana, od km 130+500 do km 131+250.

(2) Površine za gradnjo stavb v gospodarski coni Rožna dolina so načrtovane tako, da bodo predvideni objekti in naprave, visoki od 3–15 m, odmaknjeni minimalno 12 m od osi skrajnega tira, V primeru, da se predvidi nova javna ali nekategorizirana cesta v bližini tira, se med njima zagotovi odmik, najmanj 8 m (merjeno od osi skrajnega tira) oziroma tak, da je možno postaviti vse naprave, potrebne za opravljanje železniškega prometa na progi in cestnega prometa na cesti.

(3) Pri nadaljnjem projektiranju se mora upoštevati Zakon o varnosti v železniškem prometu (ZVZelP-UPB3, Uradni list RS, št. 56/2013), Pravilnik o pogojih za graditev gradbenih objektov ali drugih objektov, saditev drevja ter postavljanje naprav v varovalnem progovnem pasu in varovalnem pasu ob industrijskem tiru (Uradni list SRS, št. 2/87 in 25/88) ter Pravilnik o nivojskih prehodih ceste preko železniške proge (Uradni list RS, št. 85/08).

(4) Za izdajo soglasja h gradnji je potrebno izdelati PGD, PZI dokumentacijo, ki mora upoštevati zgoraj navedene pogoje, ter jo predložiti v pregled in soglasje nosilcu urejanja prostora za področje železniškega prometa.

### **XIII. KONČNE DOLOČBE**

#### **46. člen**

(1) Po prenehanju veljavnosti tega OPPN, ko so vsi predvideni objekti zgrajeni in v uporabi ter izvedene vse ostale ureditve, se območje ureja s prostorsko izvedbenimi pogoji Občinskega prostorskega načrta Občine Grosuplje.

(2) Z dnem uveljavitve tega odloka preneha veljati Program priprave za Občinski lokacijski načrt Rožna dolina II, Uradni list RS, št. 76/05.

#### **47. člen**

Inšpekcijsko nadzorstvo nad izvajanjem tega OPPN opravljajo pristojne inšpekcijske službe.

#### **48. člen**

Občinski podrobni prostorski načrt Grosupeljščica 1 se v analogni in digitalni obliki hrani na sedežu Občine Grosuplje ter na sedežu Upravne enote Grosuplje.



**49. člen**

Ta odlok začne veljati osmi dan po objavi v Uradnem listu Republike Slovenije.

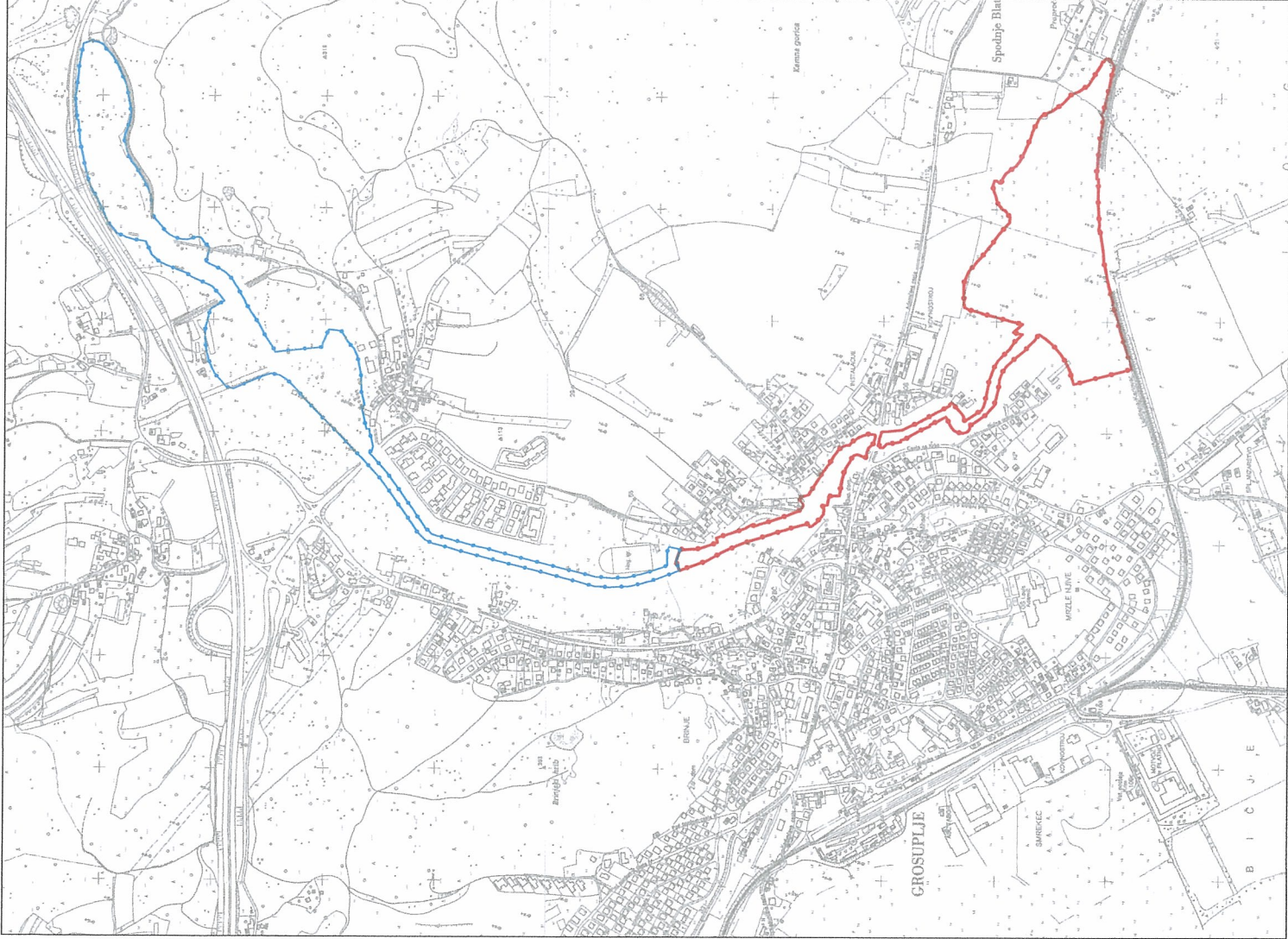
Številka: 3505-0011/2013  
Grosuplje, dne 26. oktober 2016


ŽUPAN  
Občine Grosuplje  
Dr. Peter Verlič



LEGENDA:

-  MEJA OBMOČJA OPPN GROSUPELJŠČICA 1
-  MEJA OBMOČJA OPPN GROSUPELJŠČICA 2



Nacrtovalac:	 <small>Izra odob. urban. inž. projektir., odgovornost št. št. inženj. Kosovska ulica 11, 1000 Ljubljana, tel. 01 373 05 38</small>		
	Ime:	Ident. št.	Podpis:
Delovna skupina:	MATEJA KAUDEK, u.d.i.o.	ZAPS 1282A	
Odgovorni vodja projekta:	DUŠAN GRANDA, u.d.i.g.	IZS G-0146	
Odgovorni projektant infra:	KLAVDIJA PEČNIK, dipl. inž. geod.		
Sodelovalci:	IRENA ŠERUGA, dipl. inž. geod.		
Št. naloge:	Datum:	Merilo:	
03/13 - OPPN	OKTOBER 2016	M 1:10000	
Naročnik:			OBČINA GROSUPLJE Taborska cesta 2, 1290 Grosuplje MERCATOR d.d. Dunajska cesta 107, 1000 Ljubljana
Lokacija / objekt:			OBČINSKI PODROBNI PROSTORSKI NAČRT (OPPN) GROSUPELJŠČICA 1
Faza:			USKLAJEN PREDLOG
Naslov karte:			PREGLEDNA SITUACIJA (TTN)
Št. karte:			2.1



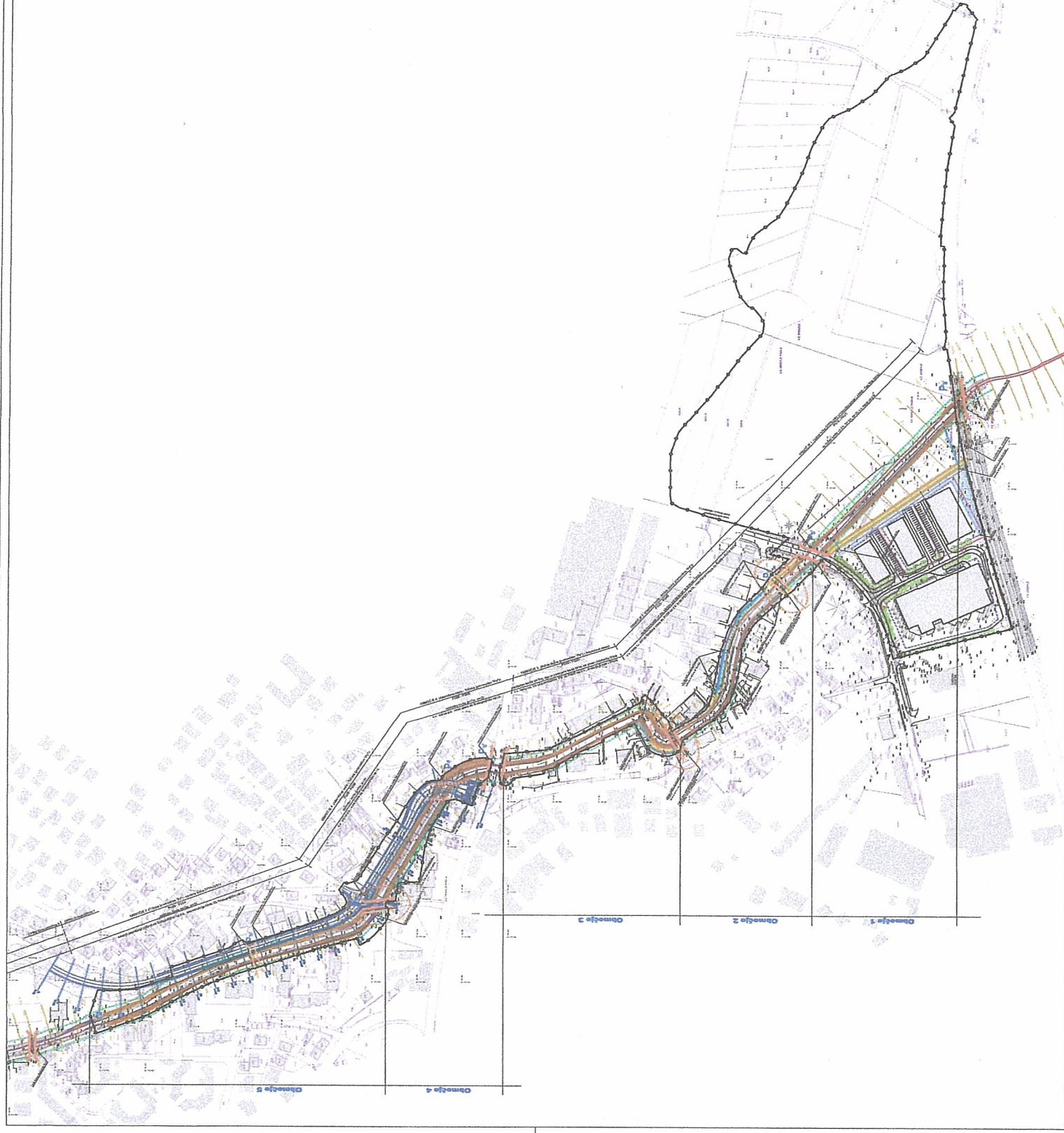


**LEGENDA:**

 MEJA OBMOČJA OPPN

<b>topos</b> <small>Sve vrste urbanistič. projektov, inženjerske in geod. delo, izdajanje projektov, izdajanje inženjerskih in geod. načrtov, izdajanje inženjerskih in geod. načrtov, izdajanje inženjerskih in geod. načrtov.</small>		<b>NAROČNIK:</b> OBČINA GROSUPLJE Taborska cesta 2, 1280 Grosuplje MERCATOR O.D. Dunajska cesta 107, 1000 Ljubljana	
<b>IME:</b> MATEJA KAUBEK, u.d.i.o. DUŠAN GRANDA, u.d.i.g. IRENA ŠERUGA, dipl.inž.geod.		<b>LOKACIJA / OBJEKT:</b> OBČINSKI PODROBNI PROSTORSKI NAČRT (OPPN) GROSUPELŠČICA 1 USKLAJEN PREDLOG	
<b>IDENT.ŠT. / ZAPIS:</b> ZAFS 1282A IZS G-0146		<b>Faza:</b> USKLAJEN PREDLOG	
<b>IMENOVANJE / Datum:</b> OKTOBER 2016		<b>Našlov kartic:</b> PREGLEDNA SITUACIJA (DOF)	
<b>Št. naloge:</b> 03/13 - OPPN		<b>Merilo:</b> M 1:5000	
<b>Podloga:</b> DOF, GURS		<b>Št. kartic:</b> 2,2	





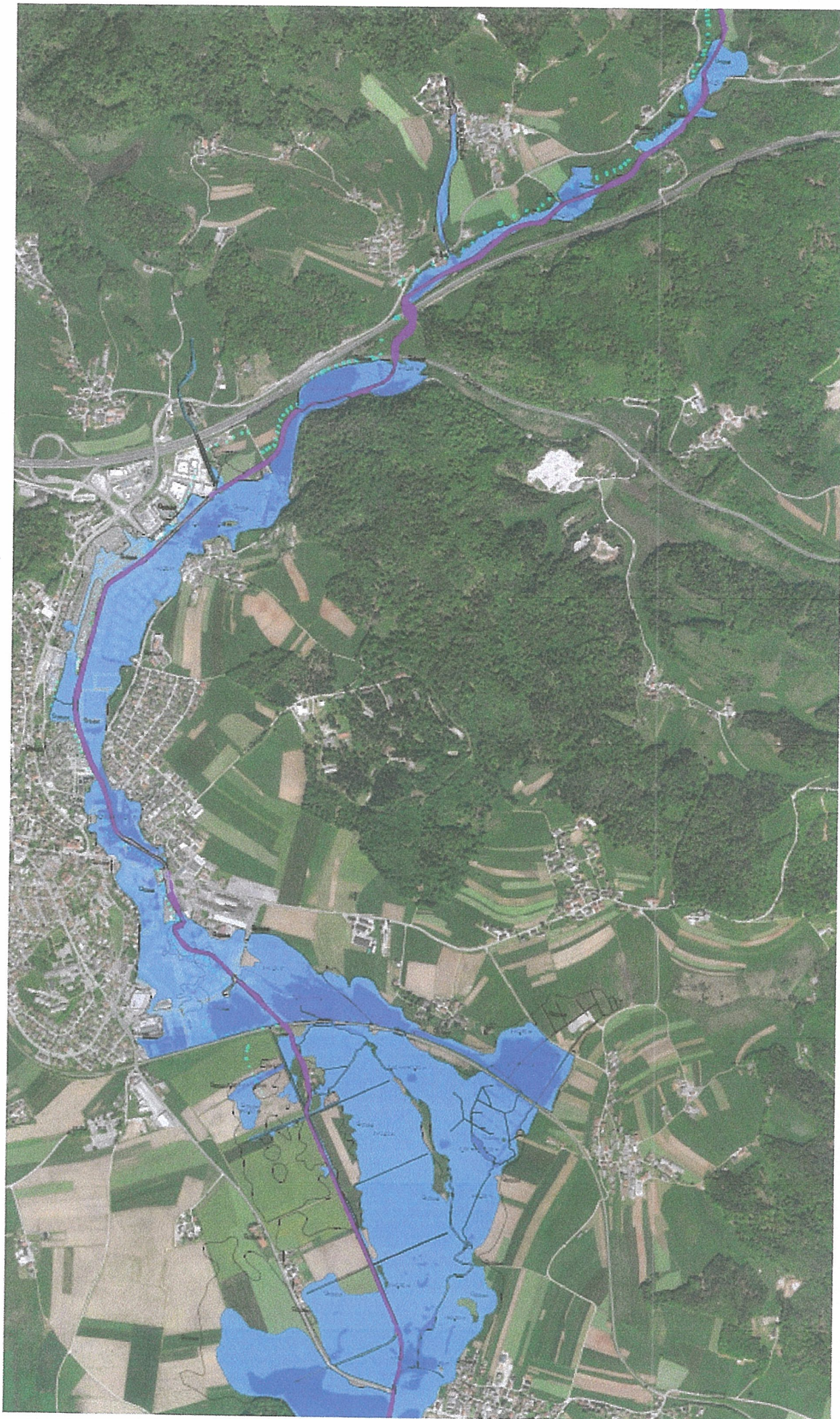
**IS projekt**  
 Projektová a inžinierska firma  
 Ing. Jozef Kováčik  
 Bratislava, Slovensko  
 IČO: 47084910  
 IČZ: 0000000000  
 IČS: 0000000000  
 IČV: 0000000000  
 IČZ: 0000000000  
 IČS: 0000000000  
 IČV: 0000000000

- LEGENDA:**
- MEJA OBŠAČIA OPŇ
  - PANCIKOVIE MESE (DAN)
  - OCHRANÁ OBLASTI
  - OCHRANÁ PŮŤ
  - MOČ
  - BRV
  - PAK PRISLUŠNÁ ZEMĽIŠČA (M OD ZODRNEKÁ ROKA BRNEK)
  - CDVKA PREČISTIVÉ
  - URIEP - OCHRANITELNÉ ALI DNG PREČISTIVÉ MOČ. BRV MA LIETRENO VEKNO
  - OBŠAČIA RETENZIONNÉ POVRŠIE
  - PREČISTIVÁ MEJA PANCIKOVIE
  - POVRŠIE ZA GRADNO STAVB
  - BIEHA UMESTIE STAVB V OCHRANÁ OBLASTI
  - PROTEKČNÁ UMESTIE (RANŽIERE KTRUJE POTOKA LIETRENO VISKOČNOSŤ ZARUČI)
  - UREDITEV VROUPELJIVČE
  - V.V. MASP
  - V.V. ŽD

**TOPOS**  
 Geografická ústredná kancelária  
 Bratislava  
 IČO: 47084910  
 IČZ: 0000000000  
 IČS: 0000000000  
 IČV: 0000000000

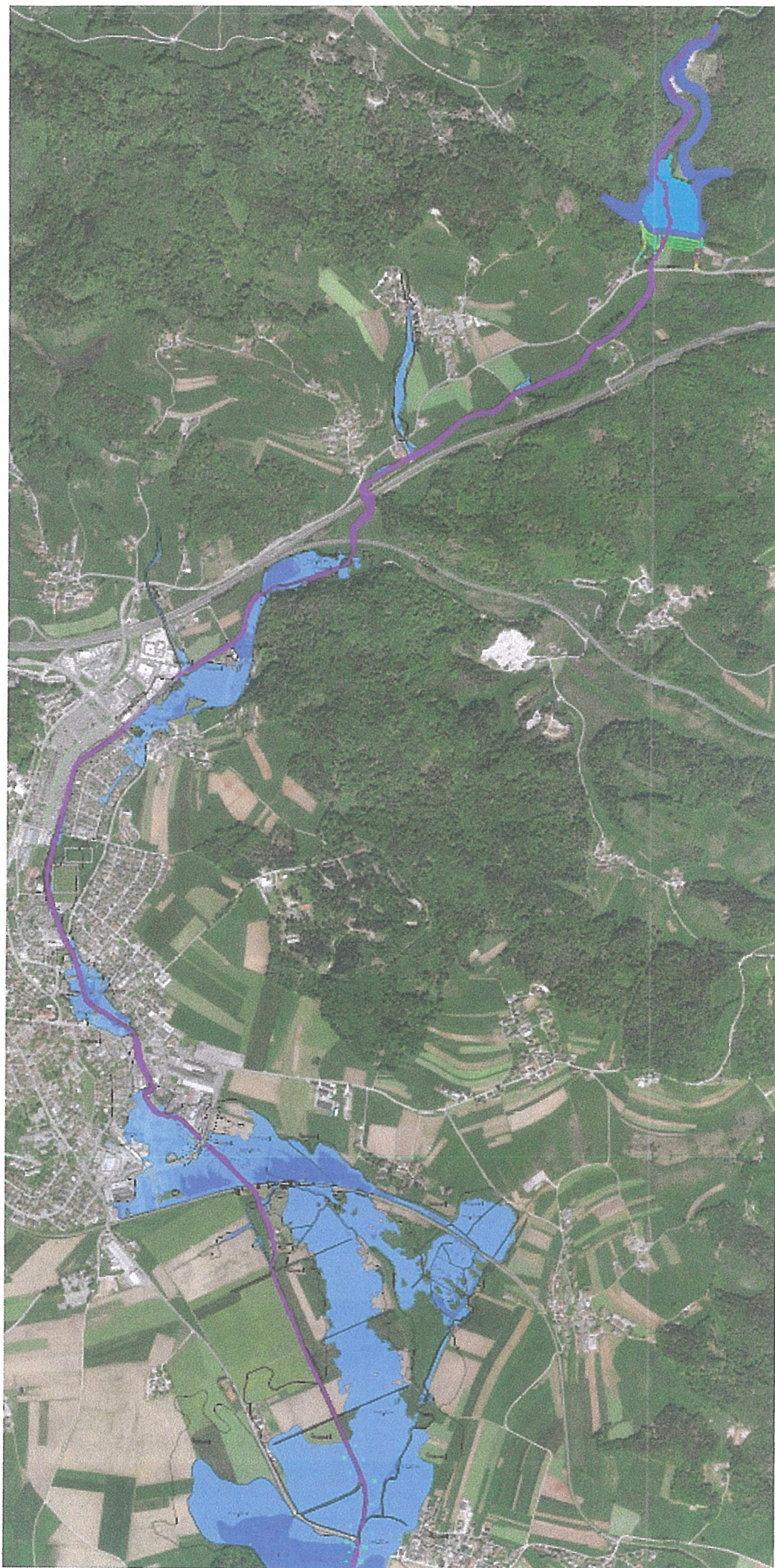
Projekt: Prilučný riešenie parciel v projekte Územný koncept a územný plán katastrálneho územia v obci MARIČOVÁ č. 6  
 Dátum: 01.10.2018  
 Mierka: 1:2000  
 Št. karte: 6





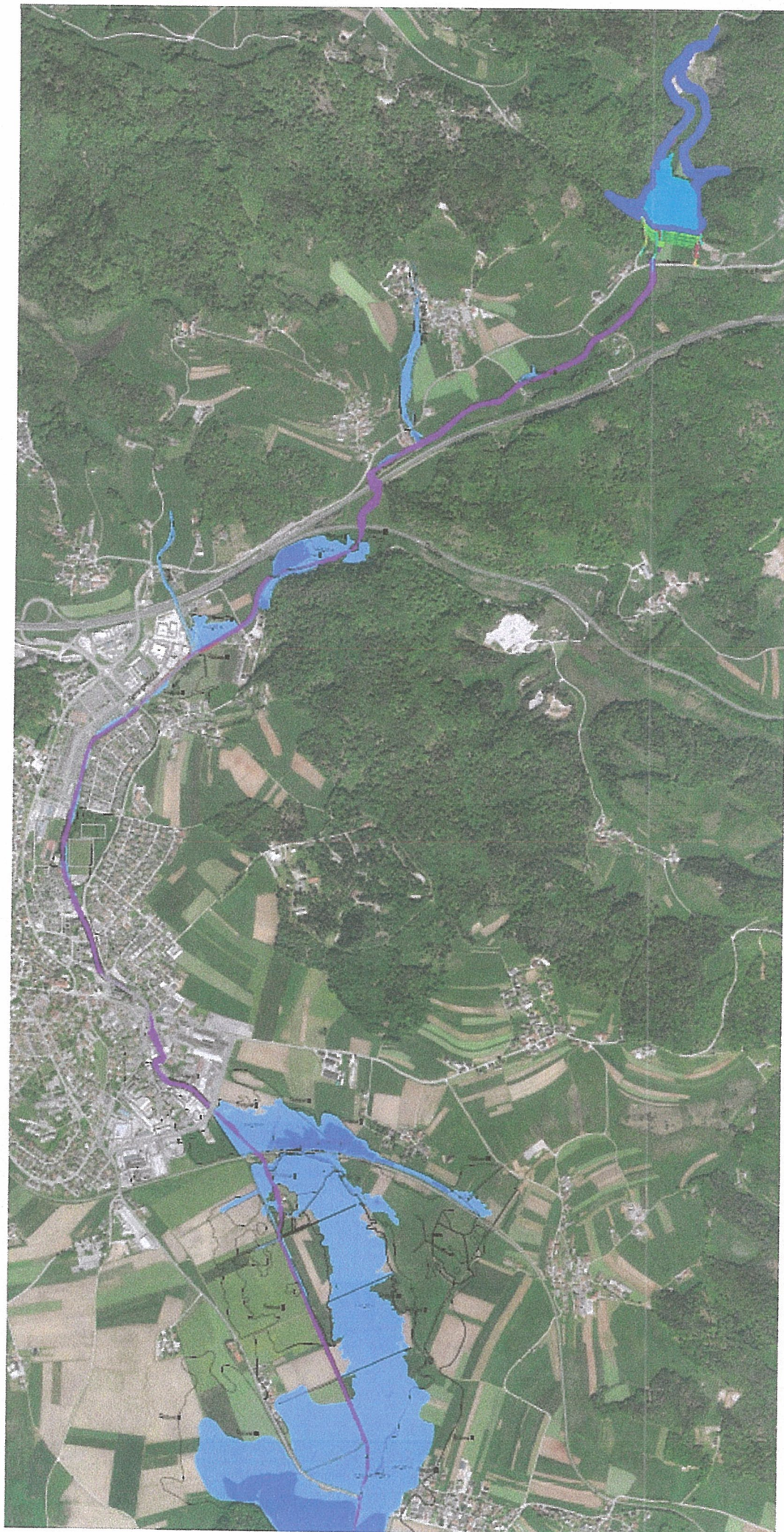
Priloga 1: Prikaz poplavneca območja Grosupeljščice





Priloga 2: Prikaz poplavnega območja, če se izvede le zadrževalnik Veliki Potok





Priloga 3: Prikaz poplavnega območja, če se izvedejo omilitveni ukrepi v OPPN Gr1 in Gr2 ter zadrževalnik Veliki Potok