



OBČINA BENEDIKT

Občinski svet

Čolnikov trg 5, 2234 BENEDIKT

tel.: 02 703 60 80, telefaks: 02 703 60 81

e-pošta: obcina@benedikt.si

10

Številka: 60006-002/2019-8

Datum: 25. oktober 2019

SKLEP

o potrditvi Dokumenta identifikacije investicijskega projekta za investicijo »Delna preureditev oz. razširitev obstoječih kapacitet Osnovne šole Benedikt«

PREDLAGATELJ: Župan Občine Benedikt

GRADIVO PRIPRAVIL: Proplus inženiring, projektiranje d.o.o.

POROČEVALEC: Proplus inženiring, projektiranje d.o.o.

PREDLOG SKLEPA:

Na podlagi Zakona o javnih financah (Uradni list RS, št. 11/2011-UPB, 14/2013 – popr., 101/2013, 55/2015 – ZfisP in 96/2015 – ZIPRS1617), Uredbe o dokumentih razvojnega načrtovanja in postopkih za pripravo predloga državnega proračuna in proračunov samoupravnih lokalnih skupnosti (Uradni list RS, št. 54/2010), Uredbe o enotni metodologiji za pripravo in obravnavo investicijske dokumentacije na področju javnih financ (Uradni list RS št. 60/2006, 54/2010 in 27/2016) in 15. člena Statuta Občine Benedikt (Uradno glasilo slovenskih občin, št. 22/2018) se sprejme Sklep o potrditvi Dokumenta identifikacije investicijskega projekta za investicijo »Delna preureditev oz. razširitev obstoječih kapacitet Osnovne šole Benedikt«, kot je predložen.



Občina Benedikt

Čolnikov trg 5, 2234 BENEDIKT
tel.: 02 703 60 80; faks: 02 703 60 81

SKLEP

o potrditvi Dokumenta identifikacije investicijskega projekta (DIIP)

Investitor: **OBČINA BENEDIKT**

Naslov: **Čolnikov trg 5**

Pošta: **2234 Benedikt**

Številka: 60006-002/2019-

Datum: _____

Na podlagi Zakona o javnih financah (Uradni list RS, št. 11/2011-UPB, 14/2013 – popr., 101/2013, 55/2015 – ZfisP in 96/2015 – ZIPRS1617), Uredbe o dokumentih razvojnega načrtovanja in postopkih za pripravo predloga državnega proračuna in proračunov samoupravnih lokalnih skupnosti (Uradni list RS, št. 54/10), Uredbe o enotni metodologiji za pripravo in obravnavo investicijske dokumentacije na področju javnih financ (Uradni list RS št. 60/06, 54/10 in 27/2016) in 15. člena Statuta Občine Benedikt (Uradno glasilo slovenskih občin, št. 22/2018), je Občinski svet Občina Benedikt na ____ . redni seji dne _____ sprejel:

1. Potrdi se Dokument identifikacije investicijskega projekta (DIIP) za investicijo »DELNA PREUREDITEV OZ. RAZŠIRITEV OBSTOJEČIH KAPACITET OSNOVNE ŠOLE BENEDIKT«, ki ga je izdelal: PROPLUS inženiring, projektiranje d.o.o., Strma ulica 8, 2000 MARIBOR, dne oktober 2019.
2. V NRP proračuna občine se **uvrsti nova naložba**.
3. Odobri se izdelava investicijske in projektne dokumentacije in izvedba investicije.
4. Skladno z DIIP-om je finančna konstrukcija investicije sledeča:

Vrednost investicije po tekočih cenah z vključenim DDV znaša 944.756,15 EUR, brez DDV pa 774.390,29 EUR in se bo izvajala skladno s časovnim načrtom od 1.1.2020 do 31.12.2023.

5. Vire za financiranje zagotavljajo:
 - V letu 2020 lastna finančna sredstva v znesku 11.797,40 EUR.
 - V letu 2021 lastna finančna sredstva in sredstva EKO sklada v znesku 120.602,23 EUR.
 - V letu 2022 lastna finančna sredstva in sredstva MZIŠ v znesku 590.969,24 EUR.
 - V letu 2023 lastna finančna sredstva in sredstva MZIŠ v znesku 221.387,28 EUR.

Zneski oz. deleži sofinancerjev (EKO sklad in MIZŠ) ob pripravi tega DIIP-a še niso znani.

6. Občinski svet Občine Benedikt pooblašča župana, da potrjuje morebitne spremembe in dopolnitve tega Dokumenta identifikacije investicijskega projekta.

Ime in priimek odgovorne osebe: mag. Milan REPIČ

žig

podpis



DOKUMENT IDENTIFIKACIJE INVESTICIJSKEGA PROJEKTA

**DELNA PREUREDITEV OZ. RAZŠIRITEV OBSTOJEČIH
KAPACITET OSNOVNE ŠOLE BENEDIKT**

PROPLUS
inženiring, projektiranje d.o.o.

Maribor, oktober 2019

Naročnik in investitor: **OBČINA BENEDIKT**
Čolnikov trg 5, 2234 Benedikt

Upravljavec: **OSNOVNA ŠOLA BENEDIKT**
Šolska ulica 2, 2234 Benedikt

Investicija: **DELNA PREUREDITEV OZ. RAZŠIRITEV OBSTOJEČIH
KAPACITET OSNOVNE ŠOLE BENEDIKT**

Vrsta dokumenta: Dokument identifikacije investicijskega projekta

Številka projekta: 60/2019

Datum: Oktober 2019

Izvajalec: PROPLUS, d.o.o.
Strma ulica 8, 2000 Maribor

Odgovorni vodja projekta: **Bojana Sovič, univ. dipl. inž. grad.**

Dokument izdelali: Sabina Brdnik, univ. dipl. ekon.
Bojana Sovič, univ. dipl. inž. grad.
Marcel Gajzer, mag. ekon. in posl. ved
v sodelovanju s predstavniki investitorja in upravljavca.



PROPLUS d.o.o.
Bojana **Sovič**, direktorica

KAZALO VSEBINE

1.	UVODNO POJASNILO	6
2.	NAVEDBA INVESTITORJA, UPRAVLJAVCA, IZDELOVALCA INVESTICIJSKE DOKUMENTACIJE TER STROKOVNIH DELAVCEV OZIROMA SLUŽB, ODGOVORNIH ZA PRIPRAVO IN NADZOR NAD PRIPRAVO INVESTICIJSKE, PROJEKTNE IN DRUGE DOKUMENTACIJE, Z ŽIGI IN PODPISI ODGOVORNIH OSEB	7
3.	ANALIZA STANJA Z OPISOM RAZLOGOV ZA INVESTICIJSKO NAMERO	9
3.1.	Analiza obstoječega stanja	9
3.1.1.	<i>Analiza stanja v občini Benedikt</i>	9
3.1.2.	<i>Predstavitve OŠ Benedikt</i>	10
3.1.3.	<i>Demografski podatki obravnavanega območja</i>	11
3.1.4.	<i>Analiza vpisa v OŠ in Vrtec Benedikt</i>	12
3.1.4.1.	<i>Število učencev na OŠ Benedikt</i>	12
3.1.4.1.	<i>Število otrok v Vrtcu Benedikt</i>	13
3.1.5.	<i>Projekcija vpisa v OŠ in Vrtec Benedikt</i>	14
3.1.5.1.	<i>Predvideno število oddelkov v OŠ Benedikt</i>	14
3.1.5.2.	<i>Predvideno število oddelkov v Vrtcu Benedikt</i>	15
3.2.	Analiza stanja in potreb s tehnično-tehnološkega vidika	16
3.2.1.	Obstoječa neto površine	16
3.2.1.1.	<i>Neto površine objekta OŠ Benedikt</i>	16
3.2.1.2.	<i>Neto površine objekta Vrtec Benedikt</i>	17
3.2.2.	Potrebne neto površine	18
3.2.2.1.	<i>Potrebne površine OŠ Benedikt s 17 oddelki</i>	18
3.2.2.2.	<i>Potrebne površine Vrtca Benedikt z 10 oddelki</i>	19
3.2.3.	Primerjava obstoječih površin s potrebnimi	20
3.2.3.1.	<i>Primerjava OŠ Benedikt</i>	20
3.2.3.2.	<i>Primerjava Vrtca Benedikt</i>	22
3.3.	Razlogi za investicijsko namero	24
4.	OPREDELITEV RAZVOJNIH MOŽNOSTI IN CILJEV INVESTICIJE TER PREVERITEV USKLAJENOSTI Z RAZVOJNIMI STRATEGIJAMI IN POLITIKAMI	25
5.	OPIS VARIANT »Z« INVESTICIJO V PRIMERJAVI Z ALTERNATIVO »BREZ« INVESTICIJE	26
5.1.	Scenarij »brez investicije«	26
5.2.	Scenarij »z investicijo«	26
6.	OPREDELITEV VRSTE INVESTICIJE Z OCENO INVESTICIJSKIH STROŠKOV IN NAVEDBO OSNOV ZA OCENO VREDNOSTI	27
6.1.	Vrsta investicije	27
6.1.1.	<i>Zasnova predvidenih posegov in faznost</i>	27
6.1.2.	<i>Opis predvidenih posegov</i>	27
6.1.3.	<i>Predvideni tlorisi</i>	28
6.1.4.	<i>Načrtovane površine</i>	32
6.2.	Ocena investicijskih stroškov z navedbo osnov za oceno vrednosti	34
7.1.	Strokovne podlage za pripravo dokumenta identifikacije investicijskega projekta	37
7.2.	Navedba in opis lokacije	37
7.2.1.	<i>Makrolokacija</i>	37
7.2.2.	<i>Mikrolokacija</i>	38
7.3.	Okvirni obseg in specifikacija investicijskih stroškov s časovnim načrtom izvedbe ter viri financiranja	39
7.3.1.	<i>Terminski plan izvedbe investicije</i>	39
7.3.2.	<i>Dinamika in viri financiranja</i>	40
7.4.	Varstvo okolja	41
7.5.	Kadrovsko-organizacijska shema s prostorsko opredelitvijo	42
8.	UGOTOVITEV SMISELNOSTI IN MOŽNOSTI NADALJNE PRIPRAVE INVESTICIJSKE, PROJEKTNE IN DRUGE DOKUMENTACIJE S ČASOVNIM NAČRTOM	43
9.	SKLEPNE UGOTOVITVE	44

KAZALO TABEL

Tabela 1: Podatki o investitorju in naročniku	7
Tabela 2: Podatki o upravljavcu	7
Tabela 3: Podatki o izdelovalcih investicijske dokumentacije (DIIP)	8
Tabela 4: Demografski podatki za šolski okoliš OŠ Benedikt v obdobju 2003-2017	11
Tabela 5: Vpis otrok v OŠ Benedikt v zadnjih 9. letih	12
Tabela 6: Vpis otrok v Vrtec Benedikt	13
Tabela 7: Predviden vpis v OŠ Benedikt v perspektivi po podatkih baze SOKOL	14
Tabela 8: Predviden vpis v Vrtec Benedikt v perspektivi	15
Tabela 9: Obstoječe neto površine OŠ Benedikt	16
Tabela 10: Obstoječe neto površine Vrtca Benedikt	17
Tabela 11: Pregled potrebnih neto površin 17-oddelčne matične osnovne šole	18
Tabela 12: Pregled potrebnih neto površin 8-oddelčnega vrtca	19
Tabela 13: Primerjava obstoječih neto površin OŠ Benedikt s potrebami za 17 oddelkov	20
Tabela 14: Primerjava obstoječih neto površin Vrtca Benedikt s potrebnimi (za 8 oddelkov)	22
Tabela 15: Prostorske potrebe OŠ in Vrtca Benedikt	24
Tabela 16: Pregled načrtovanih neto površin	32
Tabela 17: Primerjava načrtovanih neto površin OŠ Benedikt s potrebami za 17 oddelkov	33
Tabela 18: Pregled števila A – prostorov	33
Tabela 19: Prikaz ocenjene investicijske vrednosti v EUR glede na posege	34
Tabela 20: Prikaz ocenjene investicijske vrednosti v EUR glede na posege (po stalnih in tekočih cenah)	35
Tabela 21: Prikaz investicijske vrednosti v EUR glede na faznost (po stalnih cenah)	36
Tabela 22: Prikaz investicijske vrednosti v EUR glede na faznost (po tekočih cenah)	36
Tabela 23: Seznam strokovnih podlag za pripravo DIIP	37
Tabela 24: Podatki o parceli.....	38
Tabela 25: Predvideni terminski plan izvedbe investicije	39
Tabela 26: Dinamika financiranja v EUR za celotno investicijo po stalnih cenah	40
Tabela 27: Dinamika financiranja v EUR za celotno investicijo po tekočih cenah	40
Tabela 28: Predvideni viri financiranja v EUR po tekočih cenah za celotno investicijo	41
Tabela 29: Predvideni terminski plan izvedbe investicije	43

KAZALO SLIK

Slika 1: Pogled na Benedikt	9
Slika 2: OŠ Benedikt	10
Slika 3: Vrtec Benedikt	11
Slika 4: Grafični prikaz gibanja števila rojstev v šolskem okolišu Benedikt v obdobju 2003-2017	11
Slika 5: Grafični prikaz gibanja števila vpisanih otrok v OŠ Benedikt	12
Slika 6: Grafični prikaz gibanja števila vpisanih otrok v Vrtec Benedikt	13
Slika 7: Tloris pritličja s predvidenimi posegi	28
Slika 8: Tloris 1. nadstropja s predvidenimi posegi	29
Slika 9: Tloris 2. nadstropja s predvidenimi posegi	30
Slika 10: Tloris mansarde s predvidenimi posegi	31
Slika 11: Benedikt v prostoru Republike Slovenije	37
Slika 12: Lokacija objekta OŠ in Vrtca Benedikt	38
Slika 13: Lokacija obstoječega objekta - GURS	39

1. UVODNO POJASNILO

Osnovna šola Benedikt (v nadaljevanju OŠ Benedikt) je javni vzgojno-izobraževalni zavod, ki ga je ustanovila Občina Benedikt. Šola izvaja dejavnost osnovnega izobraževanja splošnega tipa, pripravo šolske prehrane za učence in organizacijo kulturnih, športnih in drugih javnih prireditev. Dejavnost šole je javna služba, katere izvajanje je v javnem interesu. Vzgojno-izobraževalna dejavnost poteka od 1. do 9. razreda devetletne osnovne šole, pri čemer je bilo v šolskem letu 2019/2020 vpisanih 287 učencev v 17 oddelkih. Šola ima priključen vrtec, v katerem je osem oddelkov.

Vrtec Benedikt se glede na pozitivne demografske kazalce in **vpisovanje otrok iz drugih šolskih okolišev srečuje s** prostorsko stisko in bi bilo potrebno zagotoviti dodatne prostore za izvajanje dejavnosti. Srž problema je v enem oddelku, za katerega bi nujno potrebovali prostor. Na drugi strani **OŠ Benedikt** trenutno razpolaga z zadostnim številom prostorov, vendar so določeni prostori poddimenzionirani.

Skladno s primerjavo obstoječih prostorov s potrebnimi (Prostorska preverba – OŠ in Vrtec Benedikt (PROPLUS d.o.o., oktober 2019)) se je kot osrednji poddimenzioniran prostor v OŠ pokazala kuhinja. Kuhinja je za potrebe šole poddimenzionirana, obenem pa v šolski kuhinji pripravljajo obroke tudi za potrebe vrtca. Glede na normativ so poddimenzionirane tudi učilnice in garderobe, vendar so ob upoštevanju dejanskega stanja oddelkov (16-17 učencev), le-te ustrezne. Potreba po večjem prostoru se kaže tudi večnamenskem prostoru in jedilnici, vendar se ta glede na zatečeno stanje načeloma ne bo spreminjal, saj je glede na strukturo posameznih členov obstoječe gradnje in njihovih konstrukcijskih zasnov nerealno pridobiti večji enotni večnamenski prostor. Vrtcu glede na število oddelkov primanjkuje ena igralnica in dodaten prostor za dejavnost otrok.

DIIP – Delna preureditev oz. razširitev obstoječih kapacitet Osnovne šole Benedikt št. 60/2019 (PROPLUS d.o.o., oktober 2019) v nadaljevanju za rešitev omenjene problematike obravnava dva scenarija:

- **scenarij »brez investicije«** in
- **scenarij »z investicijo«**.

Scenarij »z investicijo« predvideva zagotovitev manjkajočih površin za potrebe šole in vrtca. Manjkajoče površine bi bilo smiselno zagotoviti na obstoječi lokaciji šole z dozidavo obstoječega objekta in rekonstrukcijskimi posegi znotraj obstoječih površin. V mansardi se celota v območju dvokapnice tudi energetske sanira s čimer se še dodatno izboljšajo bivalni pogoji.

Scenarij »z investicijo« je za rešitev prostorske stiske prikazan v treh sukcesivnih fazah:

- I. faza: preureditev sanitarij, podaljšanje vertrolova, sprememba namembnosti učilnice za potrebe vrtca in izvedba energetske sanacije (v letu 2021).
- II. faza: novogradnja na dvoriščnem delu, preureditev garderob in zagotovitev prostora za glasbenike (v letu 2022).
- III. faza: razširitev kuhinjskih prostorov (v letu 2023).

Scenarij »z investicijo« omogoča doseganje zastavljenih ciljev in je kot tak edini sprejemljiv.

2. NAVEDBA INVESTITORJA, UPRAVLJAVCA, IZDELOVALCA INVESTICIJSKE DOKUMENTACIJE TER STROKOVNIH **DELAVCEV OZIROMA SLUŽB**, ODGOVORNIH ZA PRIPRAVO IN NADZOR NAD PRIPRAVO INVESTICIJSKE, **PROJEKTNE IN DRUGE DOKUMENTACIJE, Z ŽIGI IN PODPISI** ODGOVORNIH OSEB

Tabela 1: Podatki o investitorju in naročniku

Naziv	OBČINA BENEDIKT
Naslov	Čolnikov trg 5, 2234 Benedikt
Odgovorna oseba	mag. Milan Repič, župan
Telefon	(02) 703-60-80
Telefax	(02) 703-60-81
Internetna stran	http://www.benedikt.si
E-pošta	obcina@benedikt.si
Davčna številka	SI77399935
Matična številka	1332139000
Žig in podpis	

Tabela 2: Podatki o upravljavcu

Naziv	OSNOVNA ŠOLA BENEDIKT
Naslov	Šolska ulica 2, 2234 Benedikt
Odgovorna oseba	Aljoša Bradač, mag. posl. ved, ravnatelj
Telefon	(02) 729-58-20
Telefax	(02) 729-58-21
Internetna stran	http://www.os-benedikt.si
E-pošta	info@os-benedikt.si
Davčna številka	SI83252517
Matična številka	5084032000
Žig in podpis	

Tabela 3: Podatki o izdelovalcih investicijske dokumentacije (DIIP)

Naziv	PROPLUS d.o.o.
Naslov	Strma ulica 8, 2000 Maribor
Odgovorna oseba	Bojana Sovič, univ. dipl. inž. grad., direktorica
Telefon	(02) 250-41-10
Telefaks	(02) 250-41-35
Internetna stran	www.proplus.si
E-pošta	proplus@proplus.si
Identifikacijska številka za DDV	SI23447737
Matična številka	5608899000
Žig in podpis	

3. ANALIZA STANJA Z OPISOM RAZLOGOV ZA INVESTICIJSKO NAMERO

3.1. Analiza **obstoječega stanja**

3.1.1. **Analiza stanja v občini** Benedikt

Občina Benedikt leži v severovzhodnem delu Slovenije in se razprostira po osrednjem delu Slovenskih goric med Pesnico in Ščavnico, vzdolž ceste med Lenartom in Gornjo Radgono. Občina meri približno 24 km² in je v njej združenih 13 naselij, in sicer: Benedikt, Drvanja, Ihova, Ločki Vrh, Negovski Vrh, Obrat, Spodnja Bačkova, Spodnja Ročica, Stara Gora, Sveti Trije Kralji v Slovenskih goricah, Štajngrova, Trotkova in Trstenik.

Občina Benedikt je dobila status občine po sklepu Državnega zbora Republike Slovenije leta 1998, po delitvi Občine Lenart. V letih svoje samostojnosti je pospešeno razvijala tržno gospodarstvo in svobodno podjetništvo. Pridobila si je lastno obrtno-industrijsko cono in z njo nove zaposlitvene možnosti za občane. Z izgradnjo novih neprofitnih stanovanj, s prodajo nezazidanih stavbnih zemljišč, z vso potrebno infrastrukturo v kraju in z vsemi naravnimi in kulturnimi danostmi kraja, je občina postala zanimiva tudi za številne mlade in ustvarjalno aktivne posameznike in družine (v letu 1991 je na območju današnje občine živelo 1.908 prebivalcev, leta 2019 pa 2.577¹ prebivalcev).

Poleg že omenjenega gospodarskega razvoja pa je v vzponu tudi turizem. V Benediktu je moč najti naravne, kulturno-zgodovinske znamenitosti, kot so Slatinski vreli, cerkev Svetih treh kraljev, župnijsko cerkev Sv. Benedikta, gomilna grobišča, spominske plošče, znamenja, kapelice, križe ipd. Skozi vse leto se odvijajo tudi kulturne, športne in druge prireditve, Najbolj množično obiskana prireditev je prav osrednja prireditev občinskega praznika, ki jo obiše vsako leto okoli 1.500 obiskovalcev.²

Slika 1: Pogled na Benedikt



Vir: arhiv Občine Benedikt

¹ Podatek za H1 2019 (SURS, oktober 2019).

² Povzeto po Občina Benedikt (oktober, 2019), dostopno na: <http://www.benedikt.si/o-benediktu>

3.1.2. Predstavitev **OŠ** Benedikt³

OŠ Benedikt je javni vzgojno-izobraževalni zavod, ki ga je ustanovila Občina Benedikt. Šola izvaja dejavnost osnovnega izobraževanja splošnega tipa, pripravo šolske prehrane za učence in organizacijo kulturnih, športnih in drugih javnih prireditev. Dejavnost šole je javna služba, katere izvajanje je v javnem interesu. Vzgojno-izobraževalna dejavnost poteka od 1. do 9. razreda devetletne osnovne šole.

Šolo vodi ravnatelj, ki je pedagoški in poslovodni organ zavoda. Pri vodenju ravnatelju pomaga pomočnik ravnatelja in pomočnik ravnatelja v vrtcu. Pomočnik ravnatelja ima za čas odsotnosti ravnatelja vsa pooblastila ravnatelja za vodenje šole.

Na šoli delujejo strokovni organi zavoda: učiteljski zbor šole, pedagoški zbor vrtca, oddelčni učiteljski zbori, razredniki in strokovni aktivni (za prvo, drugo in tretjo triado, naravoslovja, podaljšanega bivanja, svetovalnih delavk in izvajalcev DSP, matematike, jezikoslovcev, razrednikov, v vrtcu delujeta aktiva 1. in 2. starostnega obdobja), šolska svetovalna služba, knjižnica, tajništvo, računovodstvo, Svet staršev in Svet zavoda.

Slika 2: OŠ Benedikt



Vir: <http://www.os-benedikt.si>

Šola ima priključen vrtec, v katerem je osem oddelkov. Delo v vrtcu organizira in razporeja pomočnik ravnatelja, vodenje nadzira ravnatelj. Vrtec Benedikt je lociran v neposredni bližini OŠ Benedikt.

³ Povzeto po Letno poročilo OŠ Benedikt 2018 (februar, 2019).

Slika 3: Vrtec Benedikt



Vir: <http://vrtec.os-benedikt.si/>

3.1.3. Demografski podatki obravnavanega območja⁴

Šolski okoliš OŠ Benedikt obsega naselja Benedikt, Drvanja, Ihova, Ločki Vrh, Negovski Vrh, Obrat, Spodnja Bačkova, Spodnja Ročica, Stara Gora, Sveti Trije Kralji v Slovenskih goricah, Štajngrova, Trotkova in Trstenik.⁵

Tabela 4: Demografski podatki za šolski okoliš OŠ Benedikt v obdobju 2003-2017

Leto	2003	2004	2005	2006	2007	2008	2009	2010	2011	2012	2013	2014	2015	2016	2017
OŠ in Vrtec Benedikt	26	39	25	38	30	29	32	27	33	33	32	28	31	28	29

Vir: baza SOKOL (oktober, 2019).

Slika 4: Grafični prikaz gibanja števila rojstev v šolskem okolišu Benedikt v obdobju 2003-2017



Vir: baza SOKOL (oktober, 2019).

⁴ Povzeto po Prostorska preverba – OŠ in Vrtec Benedikt (PROLUS, d.o.o., oktober 2019).

⁵ Povzeto po Uradni list (oktober, 2019), dostopno na: <https://www.uradni-list.si/glasilo-uradni-list-rs/vsebina/85963>

Iz prikazanega je razvidno, da število rojstev na območju, ki gravitira k Vrtec Benedikt, v obdobju 2003-2017, niha med 25 in 39 na leto oz. se je v povprečju v zadnjih 10ih letih rodilo 61 otrok v 1. starostnem obdobju (1-3 let) in 94 otrok v 2. starostnem obdobju (3-5 let).

3.1.4. Analiza vpisa v OŠ in Vrtec Benedikt⁶

3.1.4.1. Število učencev na OŠ Benedikt

V šolskem letu 2019/2020 je v OŠ Benedikt vpisanih 287 učencev v 17 oddelkih.

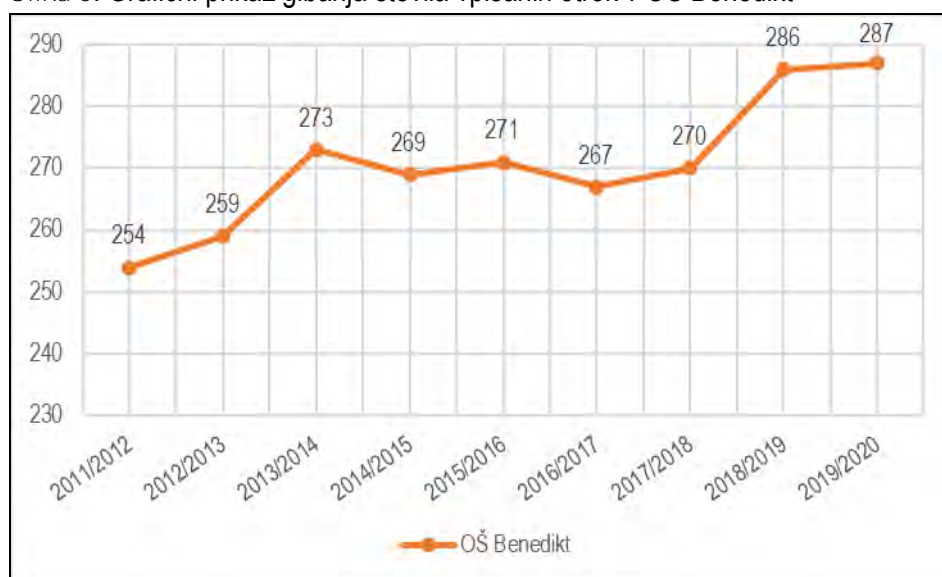
Tabela 5: Vpis otrok v OŠ Benedikt v zadnjih 9. letih

	2011/2012		2012/2013		2013/2014		2014/2015	
	Št. uč.	Št. odd.	Št. uč.	Št. odd.	Št. uč.	Št. odd.	Št. uč.	Št. odd.
OŠ Benedikt	254	16	259	16	273	17	269	17

2015/2016		2016/2017		2017/2018		2018/2019		2019/2020	
Št. uč.	Št. odd.	Št. uč.	Št. odd.	Št. uč.	Št. odd.	Št. uč.	Št. odd.	Št. uč.	Št. odd.
271	17	267	16	270	17	286	17	287	17

Vir: poslani podatki s strani naročnika.

Slika 5: Grafični prikaz gibanja števila vpisanih otrok v OŠ Benedikt



Vir: poslani podatki s strani naročnika.

Iz prikazanega je razvidno, da se vpis **otrok v OŠ Benedikt** v zadnjih letih v povprečju **povečuje**.

⁶ Povzeto po Prostorska preverba – OŠ in Vrtec Benedikt (PROLUS, d.o.o., oktober 2019).

3.1.4.1. Število otrok v Vrtec Benedikt

V Vrtec Benedikt je varstvo in vzgoja v letu 2019/2020 organizirana v osmih oddelkih.

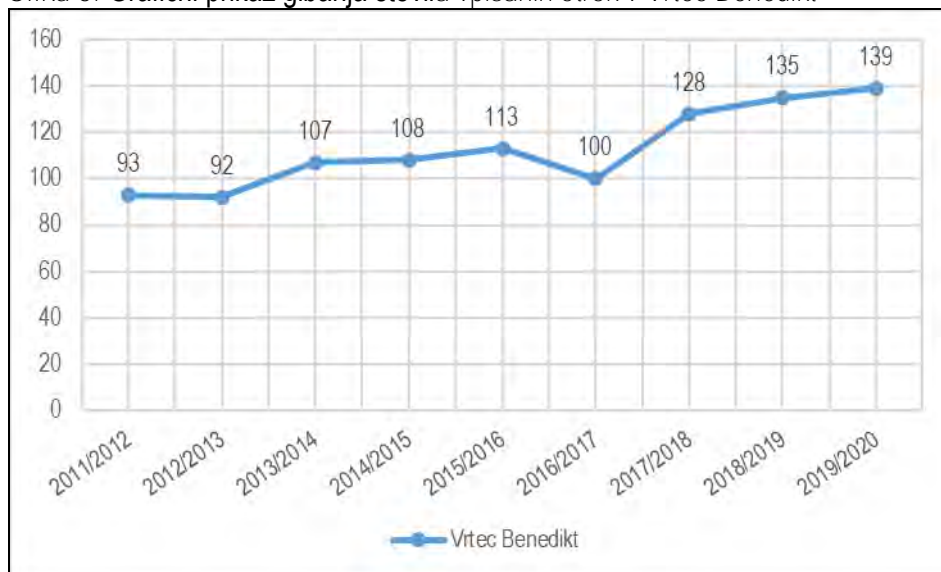
Tabela 6: Vpis otrok v Vrtec Benedikt

	2011/2012		2012/2013		2013/2014		2014/2015	
	Št. otrok	Št. odd.	Št. otrok	Št. odd.	Št. otrok	Št. odd.	Št. otrok	Št. odd.
1. starostno obdobje (1-3 let)	27	2	28	2	28	2	28	2
2. starostno obdobje (3-5 let)	66	3	64	3	62	3	61	3
Kombinirani					17	1	19	1
Vrtec Benedikt	93	5	92	5	107	6	108	6

2015/2016		2016/2017		2017/2018		2018/2019		2019/2020	
Št. otrok	Št. odd.	Št. otrok	Št. odd.	Št. otrok	Št. odd.	Št. otrok	Št. odd.	Št. otrok	Št. odd.
28	2	27	2	42	3	40	3	54	4
66	3	63	3	86	4	78	4	85	4
19	1	10	1			17	1		
113	6	100	6	128	7	135	8	139	8

Vir: poslani podatki s strani naročnika.

Slika 6: Grafični prikaz gibanja števila vpisanih otrok v Vrtec Benedikt



Vir: poslani podatki s strani naročnika.

Glede na podatke o rojenih otrocih znaša vpis v Vrtec Benedikt med cca. 50 – 80 % za 1. starostno obdobje in cca. 70 – 90 % za 2. starostno obdobje, pri čemer se vpis skozi leta povečuje (slika 6).

3.1.5. Projekcija vpisa v OŠ in Vrtec Benedikt⁷

3.1.5.1. **Predvideno število oddelkov v OŠ Benedikt**

V nadaljevanju je podan izračun števila oddelkov OŠ Benedikt v perspektivi.

Pri določevanju perspektivnega števila oddelkov upoštevamo normativ za oblikovanje oddelka v osnovni šoli, t.j. 28 učencev na oddelk na podlagi populacije otrok šolskega okoliša Benedikt.

V skladu s Pravilnikom o normativih in standardih za izvajanje programa osnovne šole je lahko število učencev v soglasju z ministrstvom večje za 2 učenca. Med šolskim letom se dodatni oddelk ali učna skupina ne oblikuje, če se število učencev v oddelku oziroma učni skupini poveča za 2 učenca nad številom, določenim z normativom. Druge izjeme zaradi posebnih delovnih razmer odobri na podlagi vloge šole ministrstvo.

Tabela 7: Predviden vpis v OŠ Benedikt v perspektivi po podatkih baze SOKOL

Triade	Razred	2020/2021		2021/2022		2022/2023		2023/2024	
		Št. uč.	Št. odd.	Št. uč.	Št. odd.	Št. uč.	Št. odd.	Št. uč.	Št. odd.
I.	1.	28	1-2	31	2	28	1-2	29	2
	2.	32	2	28	1-2	31	2	28	1-2
	3.	33	2	32	2	28	1-2	31	2
II.	4.	33	2	33	2	32	2	28	1-2
	5.	27	1	33	2	33	2	32	2
	6.	32	2	27	1	33	2	33	2
III.	7.	29	2	32	2	27	1	33	2
	8.	30	2	29	2	32	2	27	1
	9.	38	2	30	2	29	2	32	2
Skupaj OŠ Benedikt		282	16-17	275	16-17	273	15-17	273	15-17
Povpr. število otrok/oddelek		16,59		16,18		16,06		16,06	

Vir: baza SOKOL (oktober, 2019).

Glede na prikazane podatke o gibanju natalitete se kaže izvajanje pouka na OŠ Benedikt v perspektivi med 15 in 17imi oddelkih (v nadaljevanju smo v perspektivi smiselno upoštevali 17 oddelkov glede na vpis otrok iz drugih šolskih okolišev).

⁷ Povzeto po Prostorska preverba – OŠ in Vrtec Benedikt (PROLUS, d.o.o., oktober 2019).

3.1.5.2. Predvideno število oddelkov v Vrtec Benedikt

Število oddelkov v perspektivi je določeno skladno z Zakonom o vrtcih (Uradni list RS, št. 100/05, 25/08, 98/09 – ZIUZGK, 36/10, 62/10 – ZUPJS, 94/10 – ZIU, 40/12 – ZUJF, 14/15 – ZUUJFO in 55/17), ki v 17. členu določa, da število otrok v oddelku prvega starostnega obdobja ne sme presegati 12 otrok, v oddelku drugega starostnega obdobja pa 22 otrok. Pristojni organ lokalne skupnosti ustanoviteljice vrtca lahko glede na razmere in položaj dejavnosti predšolske vzgoje v lokalni skupnosti določi, da število otrok v oddelku presega to število za največ dva otroka v oddelku, kar je v tabeli v nadaljevanju tudi prikazano.

Tabela 8: Predviden vpis v Vrtec Benedikt v perspektivi

Starostno obdobje	Št. rojenih otrok v letih od 2013–2017	Št. rojenih otrok – povprečje zadnjih 10 let	Pričakovan trend vpisa (ocena)	Predviden vpis	Skupaj št. oddelkov v perspektivi	Skupaj max. št. vpisanih otrok v perspektivi
1. starostno obdobje (1-3 let)	57	61	70%	42	4	48
2. starostno obdobje (3-5 let)	91	94	90%	84	4	88
Skupaj	148	154		127	8	136

Vir: baza SOKOL (oktober, 2019).

Glede na demografske podatke in trend vpisa v vrtec na obdelovanem področju je pričakovati, da bo v perspektivi potrebno zagotavljati prostor za varstvo in vzgojo otrok v šolskem okolišju OŠ Benedikt v 8 oddelkih, od tega 4 oddelke 1. starostnega obdobja in 4 oddelkov 2. starostnega obdobja.

3.2. Analiza stanja in potreb s tehnično-tehnološkega vidika⁸

3.2.1. Obstoječega neto površine

Objekta se nahajata v neposredni bližini nekaj deset metrov. V spodnjih tabelah so najprej prikazane površine OŠ in nato Vrtca Benedikt.

3.2.1.1. Neto površine objekta OŠ Benedikt

Tabela 9: Obstoječe neto površine OŠ Benedikt

Namembnost prostora	Št. prostorov	Površine v m ²		
		Na enoto	Skupaj	
A – Prostori za pouk				
Matična učilnica (1. – 5. razred)	9	49-60	463,8	
Skupni prostor za 1. razred	1	19,7	19,7	
Kabinet (1. – 5. razred)	4	17-21	79,9	
Predmetne učilnice (6. – 9. razred)	4	49-60	221,7	
Predmetne učilnice - male	2	43-46	89,8	
Kabinet jeziki	2	20-21	41,6	
Kabinet zg, ze	1	23,8	23,8	
Učilnica likovne vzgoje	1	74,2	74,2	
Učilnica tehnične vzgoje	1	40,4	40,4	
Kabinet li, teh. vzgoja	1	23,8	23,8	
Kabinet gospodinjski pouk	1	22,6	22,6	
Učilnica glasbene vzgoje	1	60,4	60,4	
Naravoslovna učilnica	2	79,1	158,2	
Kabinet naravoslovja (fi, ke, bi)	1	23,0	23,0	
Knjižnica z multimedijско učilnico	1	229,0	229,0	
Skupaj A			1.571,9	49%
B – Ostali prostori				
Večnamenski prostor, jedilnica		80,2	80,2	
Garderobe		104,5	104,5	
Sanitarije (učenci)		102,5	102,5	
Ravnatelj		36,8	36,8	
Pomočnik ravnatelja		0	0,0	
Tajništvo		21,0	21,0	
Svetovalni delavec		23,8	23,8	
Prostor za razgovore		0	0,0	
Zbornica		59,5	59,5	
Sanitarije (zaposleni)		11,9	11,9	
Kuhinja		82,0	82,0	
Gospodarski prostori (hišnik, čistila, shrambe in arhiv)		78,4	78,4	
Skupaj B			600,6	18%

⁸ Povzeto po Prostorska preverba – OŠ in Vrtec Benedikt (PROLUS, d.o.o., oktober 2019).

Namembnost prostora	Št. prostorov	Površine v m ²		
		Na enoto	Skupaj	
C – Komunikacije				
Skupaj C			884,6	27%
Skupaj A+B+C			3.057,1	94%
Skupaj D (pokriti terasi in balkon)			192,2	6%
Skupaj (A+B+C+D)			3.249,3	100%

OŠ Benedikt razpolaga s 3.249,3 m² neto **površin**, od tega predstavljajo A površine 1.571,9 m², B površine 600,6 m², C površine 884,6 m² in D površine 192,2 m².

3.2.1.2. Neto površine objekta Vrtec Benedikt

Tabela 10: Obstoječe neto površine Vrtca Benedikt

Namembnost prostora	Št. prostorov	Površine v m ²	
		Na enoto	Skupaj
A – Prostor za igro			
Igralnica za otroke	7	45-48	330,2
Dodatni prostor za dejavnosti otrok	1	45,6	45,6
Skupaj A			375,8
B – Ostale površine			
a) Prostor za otroke			
Sanitarije za otroke	več	11-21	87,6
Garderoba za otroke	1	181,4	181,4
b) Skupni prostori za otroke			
Prostor za individualno delo z otroki	1	11,8	11,8
Shramba za rekvizite	1	10,0	10,0
Sanitarije za otroke na igrišču	1	4,8	4,8
c) Prostor za strokovne delavce			
Skupni prostor za strokovne delavce	1	42,1	42,1
Prostor za vodjo enote	1	10,2	10,2
Kabinet za vzgojna sredstva	1	10,2	10,2
Shramba za vrtna igrala	1	6,5	6,5
Sanitarije za osebje	1	10,6	10,6
d) Upravni prostori			
e) Gospodarski prostori			
Sprejem+pripravna+delilina čajna+pomivanje posode	2	45,0	45,0
Pralnica	1	5,7	5,7
Ostalo (čistila, previjalnica, čistila, smeti, shramba, tehnični prostor)	več	41,9	41,9
Skupaj B			467,8
C – Komunikacije			154,8
Skupaj C			154,8
Skupaj A+B+C			998,4

Namembnost prostora	Št. prostorov	Površine v m ²	
		Na enoto	Skupaj
Skupaj D (terasi)			276,2
Skupaj A+B+C+D			1.274,6

Vrtec Benedikt razpolaga s 1.274,6 m² **neto površin**, od tega predstavljajo A površine 375,8 m², B površine 467,8 m², C površine 154,8 m² in D površine 276,2 m².

3.2.2. Potrebne neto površine

Glede na prikazane podatke v točki 3.1.5 tega dokumenta je v perspektivi v šolskem okolišu OŠ Benedikt potrebno zagotavljati prostor:

- za osnovnošolsko izobraževanje v OŠ Benedikt skupno 17 oddelkov ter
- za varstvo in vzgojo otrok v Vrtcu Benedikt skupno 8 oddelkov.

V nadaljevanju prikazujemo potrebne šolske površine in potrebne površine vrtca. Pokrite površine za šport niso predmet preveritve.

3.2.2.1. Potrebne površine OŠ Benedikt s 17 oddelki

Potrebne neto površine šole v nadaljevanju so podane skladno z Navodili za graditev osnovnih šol v Republiki Sloveniji (Ministrstvo za šolstvo in šport, maj 2007) za predvideno število oddelkov v perspektivi, t.j. v skupno 17 oddelkih.

Tabela 11: Pregled potrebnih neto površin 17-oddelčne matične osnovne šole

Namembnost prostora	Št. prostorov	Površine v m ²	
		Na enoto	Skupaj
A – Prostor za pouk			
Matična učilnica (1. – 5. razred)	9	60	540
Skupni prostor za 1. razred	1	20	20
Kabinet (1. – 5. razred)	2	24	48
Predmetne učilnice (6. – 9. razred)	4	60	240
Predmetne učilnice - male	2	40	80
Kabinet jeziki	2	20	40
Kabinet zg, ze	1	20	20
Učilnica likovne vzgoje	1	80	80
Učilnica tehnične vzgoje	1	99	99
Kabinet li, teh. vzgoja	1	24	24
Kabinet gospodinjiski pouk	1	24	24
Učilnica glasbene vzgoje	1	60	60
Naravoslovna učilnica	2	80	160
Kabinet naravoslovja (fi, ke, bi)	2	24	48
Knjižnica z multimedijško učilnico	1	233	233
Skupaj A			1.716
			53%

Namembnost prostora	Št. prostorov	Površine v m ²		
		Na enoto	Skupaj	
B – Ostali prostori				
Večnamenski prostor, jedilnica		190	190	
Garderobe		152	152	
Sanitarije (učenci)		95	95	
Ravnatelj		20	20	
Pomočnik ravnatelja		16	16	
Tajništvo		16	16	
Svetovalni delavec		16	16	
Prostor za razgovore		16	16	
Zbornica		70	70	
Sanitarije (zaposleni)		14	14	
Kuhinja		140	140	
Gospodarski prostori (kurilnica, delavnica, arhiv)		70	70	
Skupaj B			815	25%
C – Komunikacije				
Skupaj C			700	22%
Skupaj A+B+C			3.231	100%

3.2.2.2. **Potrebne površine Vrtca Benedikt z 10 oddelki**

Minimalne potrebne površine vrtca so izračunane v skladu s Pravilnikom o normativih in minimalnih tehničnih pogojih za prostor in opremo vrtca (Ur.l. RS, št. 73/2000, 75/2005, 33/2008, 126/2008, 47/2010, 47/2013, 74/2016 in 20/2017).

Tabela 12: Pregled potrebnih neto površin 8-oddelčnega vrtca

Namembnost prostora	Št. prostorov	Površine v m ²	
		Na enoto	Skupaj
A – Prostor za igro			
Igralnica za otroke	8	42	336
Osrednji prostor in športna igralnica	0	152	0
Dodatni prostor za dejavnosti otrok	2	30	60
Skupaj A			396
B – Ostale površine			
a) Prostor za otroke			
Sanitarije za otroke	več		76
Garderoba za otroke	1	64	64
b) Skupni prostori za otroke			0
Prostor za individualno delo z otroki	1	8	8
Shramba za rekvizite	1	10	10
Sanitarije za otroke na igrišču	1	10	10
c) Prostor za strokovne delavce			
Skupni prostor za strokovne delavce	1	35	35

Namembnost prostora	Št. prostorov	Površine v m ²	
		Na enoto	Skupaj
Prostor za vodjo enote	1	10	10
Prostor za svetovalnega delavca	1	12	12
Kabinet za vzgojna sredstva	1	12	12
Shramba za vrtna igrala	1	6	6
Sanitarije za osebje	1	10	10
e) Gospodarski prostori			
Lastna kuhinja	1	130	130
Pralnica	1	10	10
Ostalo	1	40	40
Skupaj B			433
C – Komunikacije			126
Skupaj C			126
Skupaj A+B+C			955

3.2.3. Primerjava obstoječih površin s potrebnimi

3.2.3.1. Primerjava OŠ Benedikt

V nadaljevanju je podana primerjava obstoječih neto površin OŠ Benedikt s potrebnimi za 17 oddelkov.

Tabela 13: Primerjava obstoječih neto površin OŠ Benedikt s potrebami za 17 oddelkov

OŠ Benedikt	OBSTOJEČE	V PERSPEKTIVI	RAZLIKA
A površine	1.571,9	1.716	-144,1
Št. učilnic + skupni prostor	1.128,2	1.279	-150,8
Št. kabinetov	214,70	204	10,7
Knjižnica	229,0	233	-4
B površine	600,6	815	-214,4
Večnamenski prostor, jedilnica	80,2	190	-109,8
Garderobe	104,5	152	-47,5
Sanitarije (učenci)	102,5	95	7,5
Ravnatelj	36,8	20	16,8
Pomočnik ravnatelja	0,0	16	-16
Tajništvo	21,0	16	5,0
Svetovalni delavec	23,8	16	7,8
Prostor za razgovore	0,0	16	-16
Zbornica	59,5	70	-10,5
Sanitarije (zaposleni)	11,9	14	-2,1
Kuhinja	82,0	140	-58,0
Gospodarski prostori (kurilnica, delavnica, arhiv)	78,4	70	8,4
C površine	884,6	700	184,6
Velikost prostorov šole (brez D površin)	3.057,1	3.231	-173,9
Število oddelkov	17 oddelkov	17 oddelkov	-

Št. prostorov		
Obs.	Persp.	Razlika
21	21	0
10	9	1

OŠ Benedikt	OBSTOJEČE	V PERSPEKTIVI	RAZLIKA
Skupaj D (pokriti terasi in balkon)	192,2		192,2
Velikost prostorov šole (A+B+C+D)	3.249,3	3.231	18,3

Št. prostorov

Obstoječe neto površine šole zadoščajo za izvedbo pouka v 17 oddelkih, kolikor je predviden vpis v perspektivi. Razlika brez upoštevanih D površin je cca. 170 m², z upoštevanimi D površinami pa cca. 20 m². Kljub razliki v neto površinah šola razpolaga z zadostim številom prostorov, vendar pri nekaterih prostorih prihaja do poddimenzioniranosti. V nadaljevanju prikazujemo analizo med potrebnimi in obstoječimi prostori glede na neto površine (zgornja leva tabela) in glede na število prostorov (zgornja desna tabela).

i. Analiza po površinah (OŠ Benedikt)

Manko površin v glavnem izhaja iz:

1. Poddimenzionirane učilnice (-150,8 m²)

Cca. 50 m², namesto 60 m², kar pa ne predstavlja težave, saj je po normativu predvidenih 2,14 m²/uč. Trenutno in po projekcijah je v oddelkih 16-17 učencev.

2. Poddimenzioniran več. prostor in jedilnica (-109,8 m²)

Ob upoštevanju polnih oddelkov tj. 28 učencev, znaša velikost več. prostora in jedilnice 190 m². V našem primeru bi le-ta morala biti velikosti cca. 115 m², kar pa pomeni, da so obstoječi prostori glede na normativ še vedno poddimenzionirani.

3. Poddimenzionirane garderobe (-47,5 m²)

Ob upoštevanju polnih oddelkov tj. 28 učencev, znaša velikost garderob 152 m². V našem primeru bi le-ta morala biti velikosti cca. 92 m², kar pa pomeni, da so obstoječi prostori glede na normativ ustrezni.

4. Poddimenzionirana kuhinja (-58 m²)

Kuhinja je za potrebe šole poddimenzionirana, obenem pa v šolski kuhinji pripravljajo obroke tudi za potrebe vrtca! Upošteva se poddimenzioniranost vrtčevskih kuhinjskih prostorov, je realen manko cca. 140 m² (-58 m² šolski manko in 85,0 m² vrtčevski manko).

Višek površin v glavnem izhaja iz:

1. prevelike C površine (184,6 m²)

Prevelike C površine so posledica zatečenega stanja.

ii. Analiza po prostorih (OŠ Benedikt)

Obstoječi prostori OŠ Benedikt (številčno) zadoščajo za izvedbo pouka v 17 oddelkih, vendar so določeni neustrezno dimenzionirani, kot je podrobneje navedeno zgoraj.

3.2.3.2. Primerjava Vrtec Benedikt

V nadaljevanju je podana primerjava obstoječih neto površin Vrtca Benedikt s potrebami za 8 oddelkov, ob upoštevanju souporabe površin z OŠ Benedikt.

Tabela 14: Primerjava obstoječih neto površin Vrtca Benedikt s potrebnimi (za 8 oddelkov)

Vrtec Benedikt	OBSTOJEČE	V PERSPEKTIVI	RAZLIKA	Št. prostorov		
A površine	375,8	396	-20,2	Obs.	Persp.	Razlika
Igralnice	330,2	336	-5,8	7	8	-1
Osrednji prostor in športna igralnica	Souporaba z OŠ	Souporaba z OŠ	Souporaba z OŠ			
Dodatni prostor za dejavnost otrok	45,6	60	-14,4	1	2	-1
B površine	467,8	433	34,8			
Sanitarije	87,6	76	11,6	več	več	
Garderobe	181,4	64	117,4	1	1	0
Prostor za individualno delo z otroki	11,8	8	3,8	1	1	0
Shramba za rekvizite	10	10	0	1	1	0
Sanitarije za otroke na igrišču	4,8	10	-5,2	1	1	0
Skupni prostor za strokovne delavce	42,1	35	7,1	1	1	0
Prostor za vodjo enote	10,2	10	0,2	1	1	0
Prostor za svetovalnega delavca	0,0	12	-12	0	1	-1
Kabinet za vzg. sredstva in pripomočke	10,2	12	-1,8	1	1	0
Shramba za vrtna igrala	6,5	6	0,5	1	1	0
Sanitarije za osebje	10,6	10	0,6	1	1	0
Kuhinja	45,0	130	-85	2	1	1
Pralnica	5,7	10	-4,3	1	1	0
Ostalo	41,9	40	1,9			
C površine	154,8	126	28,8	več	1	
Velikost prostorov vrtca (brez D površin)	998,4	955	43,4			
Število oddelkov	8 oddelkov	8 oddelkov	-			
Skupaj D (terasi)	276,2		276,2			
Velikost prostorov vrtca (A+B+C+D)	1.274,6	955	319,6			

Iz prikazanega je razvidno, da so obstoječe površine za varstvo in vzgojo otrok v 8 oddelkih, kolikor se kaže vpis v perspektivi, nezadostne. Primerjava po številu prostorov kaže na manko ene igralnice, dodatnega prostora za dejavnost otrok in prostora za svetovalnega delavca. V nadaljevanju bomo tako prikazali analizo med potrebnimi in obstoječimi prostori glede na neto površine (zgornja leva tabela) in glede na število prostorov (zgornja desna tabela).

i. Analiza po površinah (Vrtec Benedikt)

Manko površin v glavnem izhaja iz:

1. Poddimenzionirana kuhinja (-85,0 m²)

Neopremljena kuhinja, ki pa se uporablja kot razdelilna in pomivalna (obroki se pripravijo v šolski kuhinji in transportirajo v vrtec).

Višek površin v glavnem izhaja iz:

2. Prevelike garderobe (117,4 m²)

Prevelike garderobe so posledica zatečenega stanja.

3. Prevelike C površine (28,8 m²)

Prevelike C površine so posledica zatečenega stanja.

ii. Analiza po prostorih (Vrtec Benedikt)

Vrtec Benedikt bi za varstvo in vzgojo otrok v 8 oddelkih (poleg obstoječih površin) glede na normativ potreboval še naslednje prostore:

Vrtec Benedikt	Št. prostorov	Velikost (v m ²)	Skupaj
Št. igralnic	1	42	42
Dodatni prostor za dejavnost otrok	1	30	30
Prostor za svetovalnega delavca	1 ⁹	12	12
Skupaj	3		84

⁹ Funkcijo tega prostora lahko nadomesti eden izmed desetih šolskih kabinetov (potrebni je namreč le devet), zato potrebe po tem prostoru v nadaljevanju ne obravnavamo.

3.3. Razlogi za investicijsko namero

Vrtec Benedikt se glede na pozitivne demografske kazalce in **vpisovanje otrok iz drugih šolskih okolišev srečuje s** prostorsko stisko in bi bilo potrebno zagotoviti dodatne prostore za izvajanje dejavnosti. **Srž problema je v** enem oddelku, za katerega bi nujno potrebovali prostor (ena igralnica in dodaten prostor za dejavnost otrok).

Na drugi strani **OŠ Benedikt** trenutno razpolaga z zadostnim številom prostorov, vendar so določeni prostori poddimenzionirani. Kratek pregled prostorskih potreb je predstavljen v spodnji tabeli.

Skladno s primerjavo obstoječih prostorov s potrebnimi v poglavju 3.2.3.1. se je kot osrednji poddimenzioniran prostor v OŠ pokazala kuhinja. Kuhinja je za potrebe šole poddimenzionirana, obenem pa v šolski kuhinji pripravljajo obroke tudi za potrebe vrtca. Glede na normativ so poddimenzionirane tudi učilnice in garderobe, vendar so ob upoštevanju dejanskega stanja oddelkov (16-17 učencev), le-te ustrezne. Potreba po večjem prostoru se kaže tudi večnamenskem prostoru in jedilnici, vendar se ta glede na zatečeno stanje načeloma ne bo spreminjal¹⁰.

Tabela 15: Prostorske potrebe OŠ in Vrtca Benedikt

Namembnost prostora	OŠ Benedikt	Vrtec Benedikt
A površine	-	Št. Igralnice Obstoječe stanje: 7 Potrebno stanje: 8 Razlika: -1 Dodatni prostor za dejavnost otrok Obstoječe stanje: 1 Potrebno stanje: 2 Razlika: -1
B površine	Kuhinja Obstoječe stanje: 82,1 m ² Potrebno stanje: 140 m ² Razlika: -58 m²	-
C površine	-	-

¹⁰ Glede na strukturo posameznih členov obstoječe gradnje, ki je nastajala v več fazah in je sestavljena iz več gradbenih enot in njihovih konstrukcijskih zasnov je nerealno pridobiti večji enotni večnamenski prostor.

4. **OPREDELITEV RAZVOJNIH MOŽNOSTI IN CILJEV INVESTICIJE TER PREVERITEV USKLAJENOSTI Z RAZVOJNIMI STRATEGIJAMI IN POLITIKAMI**

Osnovni namen investicije je zagotovitev potrebnih površin OŠ in Vrtca Benedikt. **Manjkajoče površine bi bilo smiselno zagotoviti na obstoječi lokaciji šole z dozidavo obstoječega objekta in rekonstrukcijskimi posegi znotraj obstoječih površin. Projektna rešitev je prikazana v fazah. V prvi fazi se v pritličju preuredijo sanitarije, podaljša vertrolov, za potrebe vrtca se spremeni namembnost učilnice in izvede energetska sanacija v mansardnih prostorih. V drugi fazi je predvidena novogradnja na dvoriščnem delu, ki bi omogočala v več etažah pridobitev potrebnih prostorov, preureditev garderob in zagotovitev prostora za glasbenike. V zadnji fazi (tretji) pa bi razširili kuhinjske prostore v območje izpraznjenih garderob.**

Cilji predmetne investicije so:

- **omogočiti izvajanje varstva in vzgoje** v okviru zagotavljanja ustreznih materialnih pogojev za **večje število** oddelkov v prihodnosti,
- zagotoviti ustrezne materialne in bivalne pogoje za izvajanje **šolske dejavnosti** za potrebe obveznega devetletnega šolanja,
- **razbremeniti obstoječ objekt šole** in vrtca,
- **zagotoviti enakovredne pogoje za optimalen razvoj vseh otrok v občini Benedikt,**
- zagotoviti kvaliteten vzgojno-izobraževalni proces,
- zagotoviti pogoje za strokovno in osebno rast strokovnih in vodstvenih delavcev,
- zgraditi regionalno javno infrastrukturo, ki bo pripomogla k skladnejšemu razvoju regij ter omogočila dodatno zaposlovanje.

Socialnovarstvena infrastruktura predstavlja pomemben element regionalnih razvojnih programov in regionalnega razvoja, ustrezna predšolska vzgoja pa pomembno komponento nadaljnjega razvoja človeških virov določenega območja. Zagotavljanje ustreznih prostorskih pogojev za predšolsko vzgojo je ena izvirnih nalog samoupravnih lokalnih skupnosti, tako tudi Občine Benedikt, ki pomembno vpliva na hitrejšo regionalno rast in razvoj.

Projekt je usklajen s programskimi in izvedbenimi dokumenti na nivoju razvojne regije in samoupravne lokalne skupnosti. **Na nivoju države je bila sprejeta Strategija razvoja Slovenije 2014–2020, katere prioriteta področja so:**

1. **Konkurenčno gospodarstvo**
2. Znanje in zaposlovanje
3. **Zeleno življenjsko okolje**
4. **Vključujoča družba**

V okviru opredeljenih prioritet so kot bistvena za gospodarski razvoj identificirana naslednja tri področja:

- raziskave in razvoj ter inovacije,
- zagon, rast in razvoj malih in srednjih podjetij,
- **zaposlovanje, izobraževanje, usposabljanje, znanje in kompetence (mladi in starejši).**

5. OPIS VARIANT »Z« INVESTICIJO V PRIMERJAVI Z ALTERNATIVO »BREZ« INVESTICIJE

5.1. **Scenarij »brez investicije«**

Scenarij »brez investicije« ne vključuje investicijskih izdatkov za izboljšanje trenutnega stanja, kar pomeni, da objekta OŠ in Vrtec Benedikt s svojo kapaciteto glede na število oddelkov v prihodnosti (kot tudi sedaj) ne zagotavlja ustreznih materialnih pogojev za varstvo in vzgojo otrok ter izvajanje šolske dejavnosti občini Benedikt.

Z neizvedbo projekta ne pripomoremo k izboljšanju pogojev. Glede na navedeno scenarij »brez investicije« dolgoročno ni sprejemljiv in v dokumentu ni podrobneje obdelan.

5.2. **Scenarij »z investicijo«**

Scenarij »z investicijo« predvideva zagotovitev manjkajočih površin za potrebe šole in vrtca. Manjkajoče površine bi bilo smiselno zagotoviti na obstoječi lokaciji šole z dozidavo obstoječega objekta in rekonstrukcijskimi posegi znotraj obstoječih površin. V mansardi se celota v območju dvokapnice tudi energetske sanira. S pomočjo ustreznih inštalacijskih posegov se še dodatno izboljšajo bivalni pogoji.

Scenarij »z investicijo« je za rešitev prostorske stiske prikazan v treh sukcesivnih fazah:

- I. faza: preureditev sanitarij, podaljšanje vertrolova, sprememba namembnosti učilnice za potrebe vrtca in izvedba energetske sanacije (v letu 2021).
- II. faza: novogradnja na dvoriščnem delu, preureditev garderob in zagotovitev prostora za glasbenike (v letu 2022).
- III. faza: razširitev kuhinjskih prostorov (v letu 2023).

Scenarij »z investicijo« omogoča doseganje zastavljenih ciljev in je kot tak edini sprejemljiv, zato je v nadaljevanju tudi edini podrobneje obdelan.

6. OPREDELITEV VRSTE INVESTICIJE Z OCENO INVESTICIJSKIH STROŠKOV IN NAVEDBO OSNOV ZA OCENO VREDNOSTI

6.1. Vrsta investicije¹¹

6.1.1. Zasnova predvidenih posegov in faznost

Predlaga se takšna zasnova posegov, ki omogoča fazno izvedbo za doseg želenih ciljev. V I. fazi bi se izvedla preureditev sanitarij za učence 1. triade na način, da jih lahko uporabljajo otroci v vrtcu. Hkrati se enemu razredu, ki je namenjen 1. triadi spremeni namembnost brez posegov (zamenja – preseli se oprema) in se nameni igralnici vrtca. Za namene garderobe igralnice se uporabijo obstoječe garderobe 1. triade. Izhodi iz območja 1. triade se uredijo na način, da otroci v vrtcu ne morejo zapustiti območja (visoke montirane kljuge na vratih ali elektronski sistemi varovanja). V pritličju se še podaljša vetrolov. S tem se pridobi dolžina, ki je potrebna za vgradnjo čistilne talne obloge, ki zmanjšuje vnos nečistoč na čevljih v območje glavne avle šole. Možno je tudi namestiti nekaj klopi za preobuvanje v območju vetrolova. V mansardi se v območju dvokapne strehe izvede energetska sanacija. S tem se pridobi na uporabnosti prostora, ki je zaradi prevelike temperature v prostorih sedaj večkrat neuporaben.

V II. fazi bi se izvedla novogradnja na dvoriščnem delu, ki bi omogočala v več etažah pridobitev prostorov: prostora za dejavnost otrok, 2 razredov šole in 2 kabinetov. V tej fazi bi lahko izvedli v pritličju garderobe v obstoječih prostorih ter preuredili del za prostor za glasbenike.

V III. fazi se v območju izpraznjenih garderob namesti razširitev kuhinjskega programa, predvsem skladiščnih in pomožnih prostorov. Glede na strukturo posameznih členov obstoječe gradnje, ki je nastajala v več fazah in je sestavljena iz več gradbenih enot in njihovih konstrukcijskih zasnov je skoraj nemogoče pridobiti večji enotni večnamenski prostor.

6.1.2. Opis predvidenih posegov

V pritličju se kuhinja razširi v prostor sedanje garderobe 2. in 3. triade. Ta novi del kuhinje se lahko uporabi predvsem kot skladiščni prostor, shrambe in predpriprave, glede na to, da je nižji od standardnih kuhinjskih prostorov. Dodatno otežuje prostorsko izrabo konstrukcijska zasnova, obokani stropi. Potrebno bi bilo s tehnološkim elaboratom za kuhinjo dokazati možnost uporabe. Del sedanjih garderob se izkoristi za prostor za glasbenike, prestavi se prostor za čistila, uredi se prehod iz centralnega prostora. Garderobe se prestavijo na južno stran centralnega prostora, uporabi se 1 učilnica (matična učilnica 3) ter kabinet in prostor za svetovanje. Za igralnico vrtca se uporabi učilnica (3. razred), prostor ima tudi izhod na pokrito teraso. Za vzporedne prostore (garderobe in sanitarije) se uporabijo obstoječe garderobe in sanitarije 1. triade. Sanitarije se predelajo tako, da se sanitarne

¹¹ Posnetek obstoječega stanja, umestitev programa v prostor s projektno nalogo in oceno stroškov št. 02/2019 (PROPLUS d.o.o., 2019).

elemente (umivalnike, police, WC školjke ter pisoarje) namesti na višino standardizirano za otroke v vrtcu. Obstoječi vetrolov na severozahodni strani se podaljša, obstoječa vrata se lahko prestavijo. Dolžina vetrolova je tako bistveno večja. Vgradi se tekstilna čistila preproga z absorpcijo vode in nečistoč (s čevljev). S tem se bistveno zmanjšuje vnašanje nečistoč v avlo. Možna je tudi uvedba preobuvanja v vetrolovu. Ker manjkajo tako prostori za dejavnost otrok (vrtec), kot tudi dodatni prostori za 1. triado se uredi 1 skupni prostor za te namene. Oblikuje se tako, da se poveča razširitev na hodniku 1. triade z novogradnjo, ki sega na dvorišče. S tem dobimo 60 m² velik prostor. Ob tem se izgradijo še nadomestni prostori za kabinet in svetovanje.

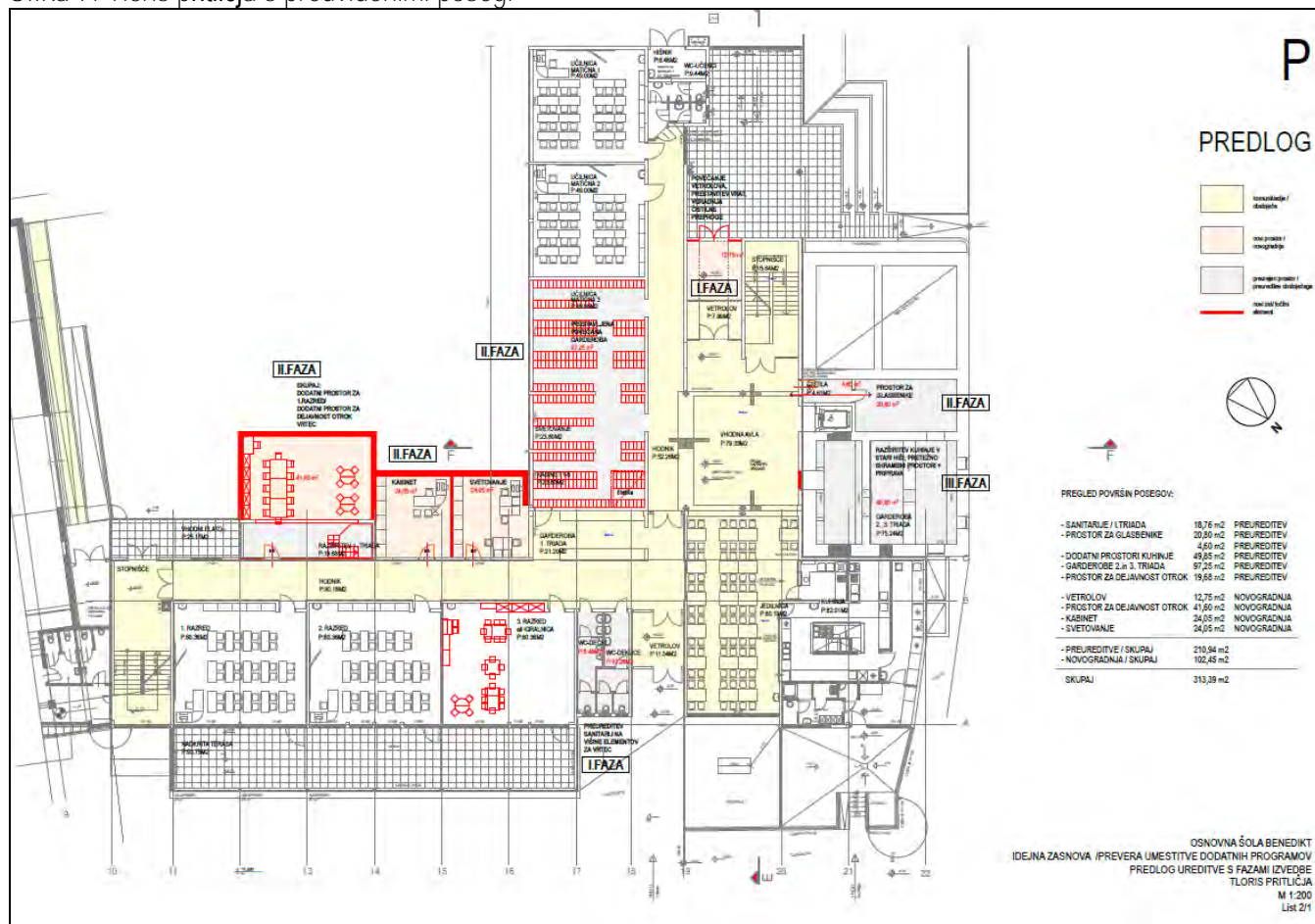
V 1. nadstropju se nad dodatnim prostorom za 1. triado postavi nadomestna učilnica (60 m²).

V 2. nadstropju se nad dodatnim prostorom za 1. triado postavi še druga nadomestna učilnica, 60 m².

V mansardi se celota v območju dvokapnice energetsko sanira. Izvede se dodatna izolacija strehe ter vgradijo nova strešna okna.

6.1.3. Predvideni tloris

Slika 7: Tloris pritličja s predvidenimi posegi



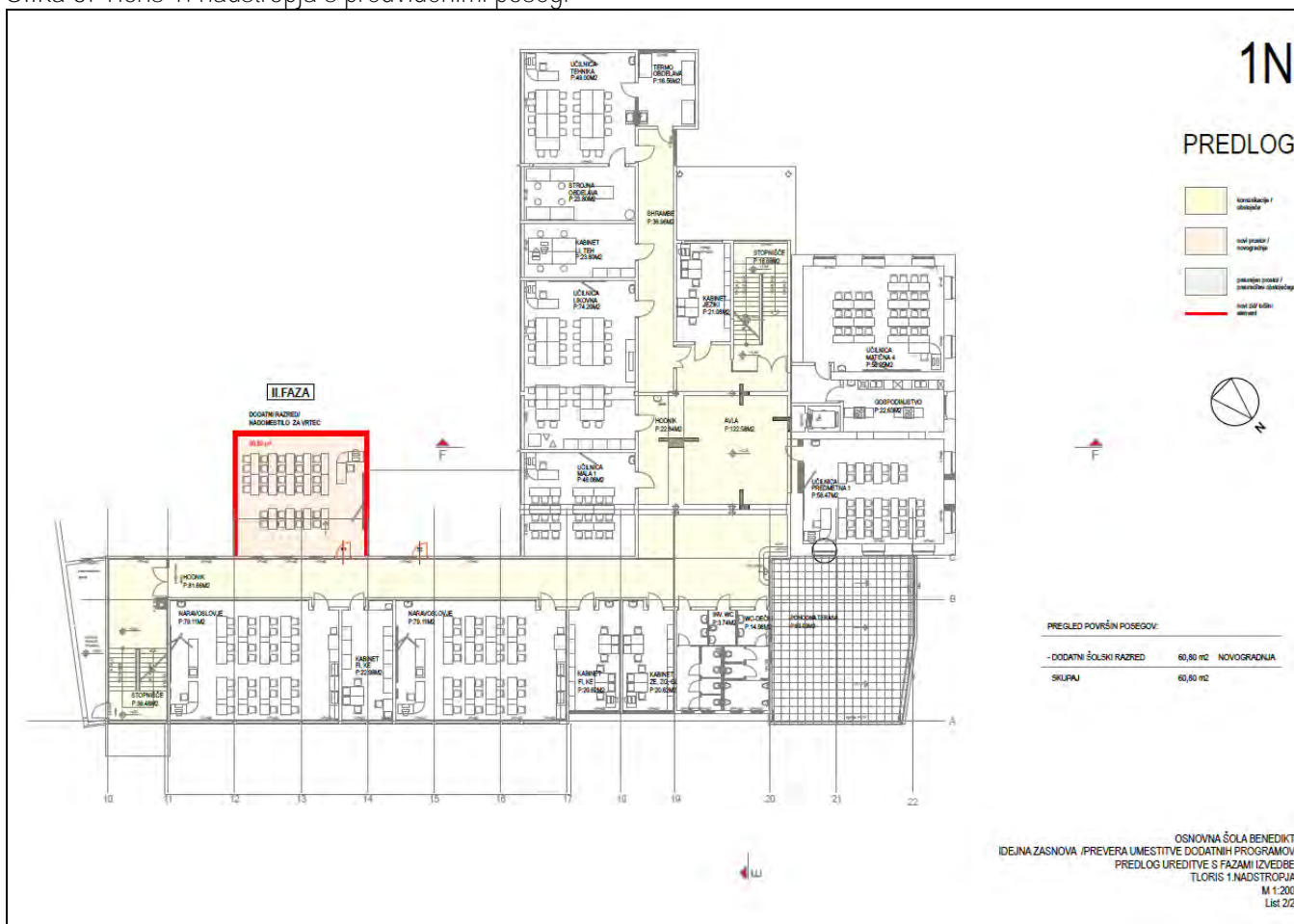
Velikost posegov:

- sanitarije 1. triada	18,76 m ²	preureditev
- prostor za glasbenike	20,80 m ²	preureditev
- prostor za glasbenike	4,60 m ²	preureditev
- dodatni prostori kuhinje	49,85 m ²	preureditev (kuhinja)
- garderobe 2. in 3. triada	97,25 m ²	preureditev
- prostor za dejavnost otrok	19,68 m ²	preureditev
- vetrolov	12,75 m ²	novogradnja
- prostor za dejavnost otrok	41,60 m ²	novogradnja
- kabinet	24,05 m ²	novogradnja
- svetovanje	24,05 m ²	novogradnja

Skupaj pritličje

313,39 m²

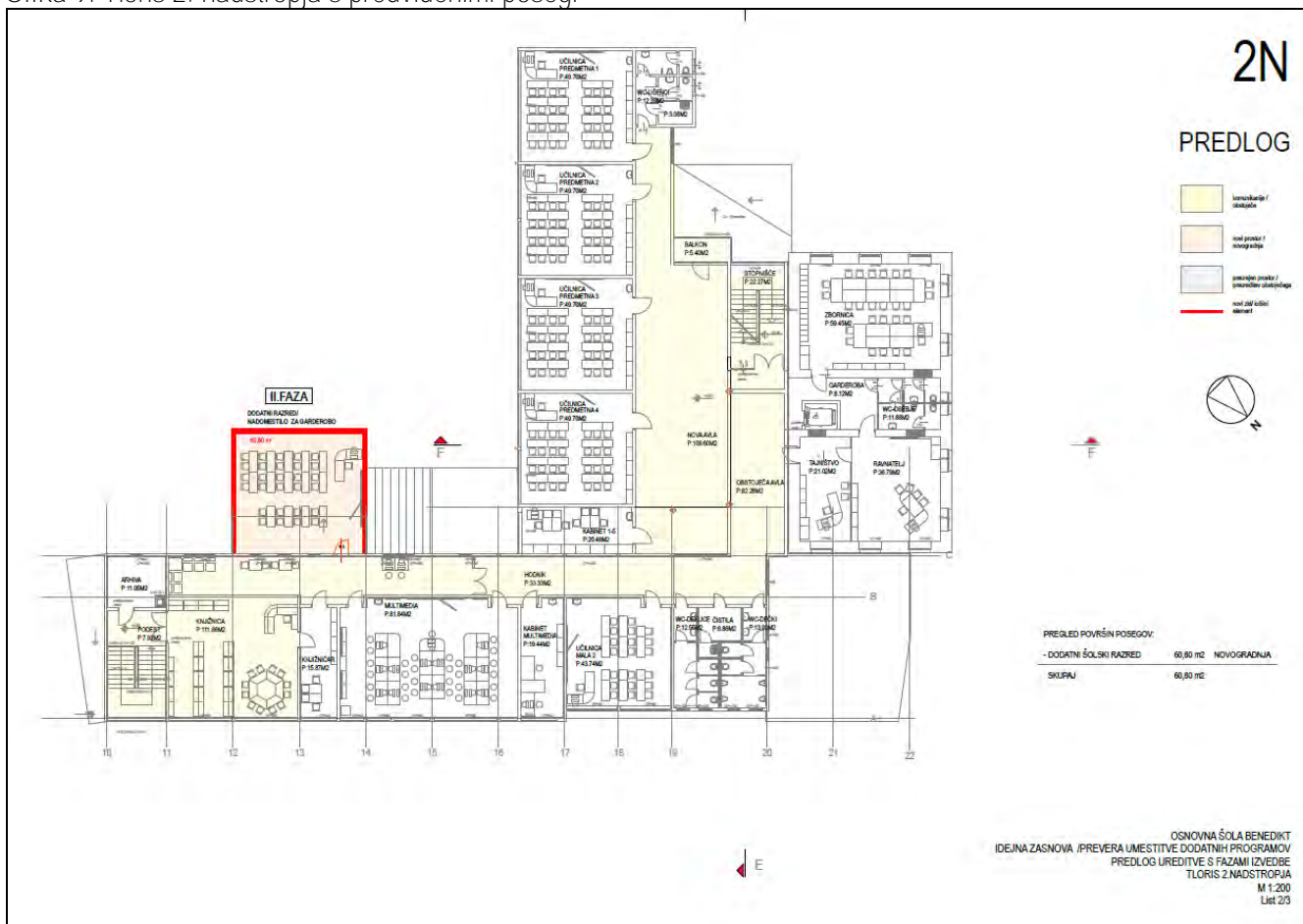
Slika 8: Tloris 1. nadstropja s predvidenimi posegi



Velikost posegov:

- dodatni šolski razred	60,80 m ²	novogradnja
-------------------------	----------------------	-------------

Slika 9: Tloris 2. nadstropja s predvidenimi posegi



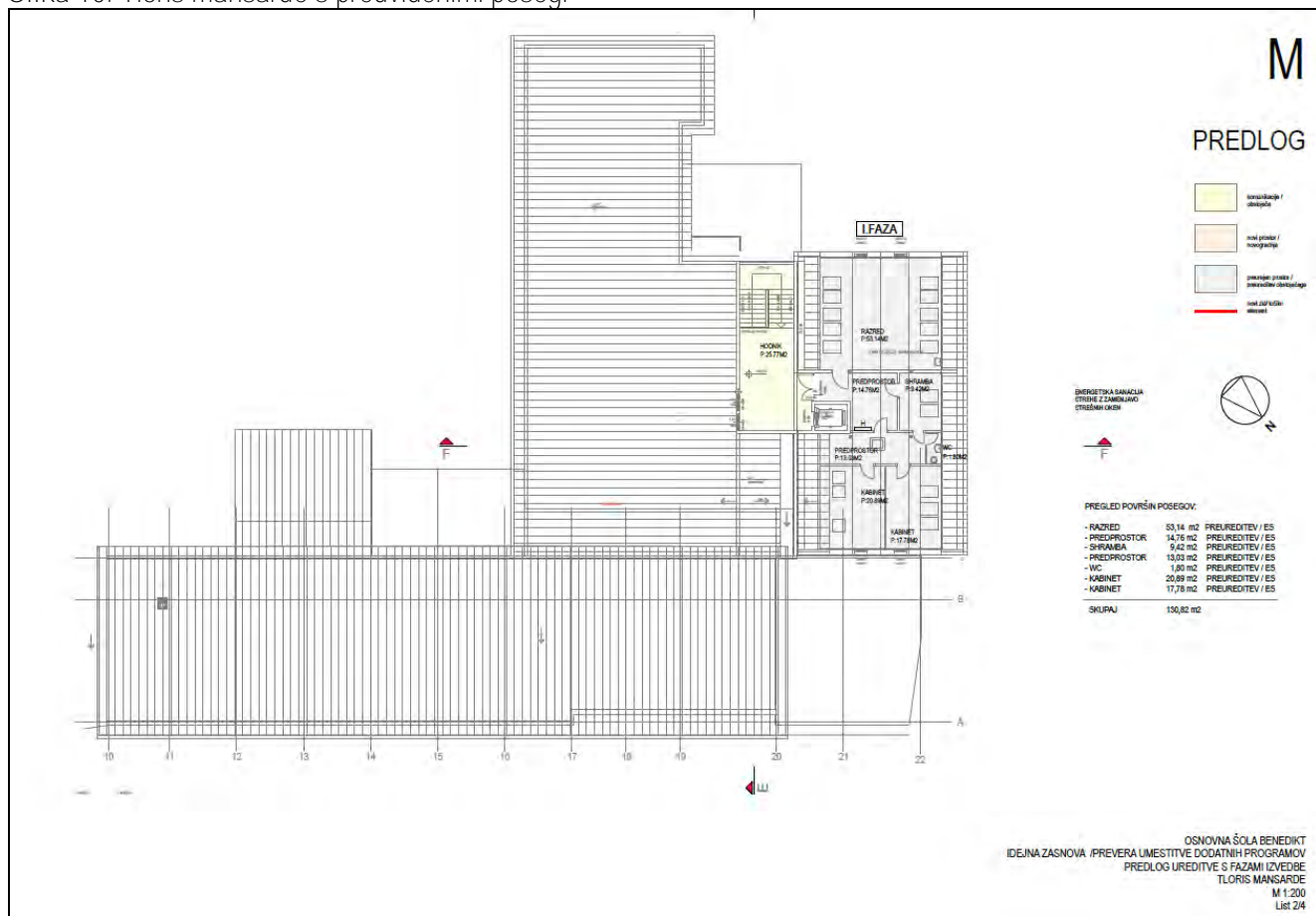
Velikost posegov:

- dodatni šolski razred

60,80 m²

novogradnja

Slika 10: Tloris mansarde s predvidenimi posegi



Velikost posegov:

- razred	53,14 m ²	energetska sanacija
- predprostor	14,76 m ²	energetska sanacija
- shramba	9,42 m ²	energetska sanacija
- predprostor	13,03 m ²	energetska sanacija
- WC	1,80 m ²	energetska sanacija
- kabinet	20,89 m ²	energetska sanacija
- kabinet	17,78 m ²	energetska sanacija

Skupaj mansarda

130,82 m²

6.1.4. Načrtovane površine

Tabela 16: Pregled načrtovanih neto površin

Namembnost prostora	Št. prostorov	Površine v m ²		
		Na enoto	Skupaj	
A – Prostorji za pouk				
Matična učilnica (1. – 5. razred)	9	49-60	475,6	
Skupni prostor za 1. razred (souporaba z vrtcem)	1	61,3	61,3	
Kabinet (1. – 5. razred)	4	17-21	79,9	
Predmetne učilnice (6. – 9. razred)	4	49-60	222,1	
Predmetne učilnice - male	2	43-46	89,8	
Kabinet jeziki	2	20-21	41,6	
Kabinet zg, ze	1	23,8	23,8	
Učilnica likovne vzgoje	1	74,2	74,2	
Učilnica tehnične vzgoje	1	40,4	40,4	
Kabinet li, teh. vzgoja	1	24,1	24,1	
Kabinet gospodinjiski pouk	1	22,6	22,6	
Učilnica glasbene vzgoje	1	60,4	60,4	
Naravoslovna učilnica	2	79,1	158,2	
Kabinet naravoslovja (fi, ke, bi)	1	23,0	23,0	
Knjižnica z multimedijsko učilnico	1	229,0	229,0	
Igralnica (za potrebe vrtca)	1	60,4	60,4	
Skupaj A			1.686,4	48%
B – Ostali prostori				
Večnamenski prostor, jedilnica		80,2	80,2	
Garderobe		126,6	126,6	
Sanitarije (učenci)		102,4	102,4	
Ravnatelj		36,8	36,8	
Pomočnik ravnatelja		0	0,0	
Tajništvo		21,0	21,0	
Svetovalni delavec		24,1	24,1	
Prostor za razgovore		0	0,0	
Zbornica		59,5	59,5	
Sanitarije (zaposleni)		11,9	11,9	
Kuhinja		131,9	131,9	
Gospodarski prostori (hišnik, čistila, shrambe in arhiv)		74,3	74,3	
Prostor za glasbenike		20,8	20,8	
Skupaj B			689,5	20%
C – Komunikacije				
Skupaj C			897,4	26%
Skupaj A+B+C			3.273,3	94%
Skupaj D (pokriti terasi in balkon)			192,2	6%
Skupaj (A+B+C+D)			3.465,5	100%

Tabela 17: Primerjava načrtovanih neto površin OŠ Benedikt s potrebami za 17 oddelkov

Osnovan šola Benedikt	NAČRTOVANO	V PERSPEKTIVI	RAZLIKA
A površine	1.686,4	1.716	-29,6
Št. učilnic + skupni prostor (souporaba z vrtcem)	1.182,0	1.279	-97,0
Št. kabinetov	215,0	204	11
Knjižnica	229,0	233	-4
Igralnica (za potrebe vrtca)	60,4	0	60,4
B površine	689,5	815	-125,5
Večnamenski prostor, jedilnica	80,2	190	-109,8
Garderobe	126,6	152	-25,4
Sanitarije (učenci)	102,4	95	7,4
Ravnatelj	36,8	20	16,8
Pomočnik ravnatelja	0,0	16	-16
Tajništvo	21,0	16	5,0
Svetovalni delavec	24,1	16	8,1
Prostor za razgovore	0,0	16	-16
Zbornica	59,5	70	-10,5
Sanitarije (zaposleni)	11,9	14	-2,1
Kuhinja	131,9	140	-8,1
Gospodarski prostori (kurilnica, delavnica, arhiv)	74,3	70	4,3
Prostor za glasbenike	20,8	0	20,8
C površine	897,4	700	197,4
Velikost prostorov šole (brez D površin)	3.273,3	3.231	42,3
Število oddelkov	17 oddelkov	17 oddelkov	-
Skupaj D (pokriti terasi in balkon)	192,2		192,2
Velikost prostorov šole (A+B+C+D)	3.465,5	3.231	234,5

Tabela 18: Pregled števila A – prostorov

Osnovna šola Benedikt	Načrt.	Persp.	Razlika
Št. učilnic + skupni prostor (souporaba z vrtcem)	21	21	0
Vrtec Benedikt	Načrt.	Persp.	Razlika
Št. igralnic	8	8	0
Dodatni prostor za dejavnost otrok	2	2	0

Skladno z zgornjima tabelama zagotovimo potrebno igralnico in dodatni prostor za dejavnost otrok (za potrebe vrtca) ter prostor za glasbenike (za potrebe OŠ).

Z razširitvijo kuhinje v prostore garderobe 2. in 3. triade pridobimo ustrezne prostore (zanemarljiva razlika -8 m²). Obenem s preselitvijo garderob v nove prostore le-te povečamo (nove površine garderob znašajo 126,6 m², prej 104,5 m²).

6.2. Ocena investicijskih stroškov z navedbo osnov za oceno vrednosti

Izhodišča za izdelavo ocene investicijskih stroškov:

- vrednost GOI del temelji na izkustveni oceni za primerljive projekte v višini:
 - 1.400 EUR na m² (brez DDV) za novogradnjo,
 - 800 EUR na m² (brez DDV) za rekonstrukcijo - kuhinje,
 - 800 EUR na m² (brez DDV) za rekonstrukcijo – ostalo,
 - 400 EUR na m² (brez DDV) za energetska sanacijo,
- ostale postavke navajamo v % od GOI del in sicer:
 - oprema 10 % pri novogradnji in rekonstrukciji – ostalo ter 40 % pri rekonstrukciji kuhinja,
 - projektna in investicijska dokumentacija 5 %,
 - **inženiring z nadzorom** 5 % in
 - ostalo rezerva 10 %.
- v investicijski vrednosti je zajet in ločeno prikazan 22 % DDV na ostale postavke,
- izračun vrednosti obravnavane investicije po stalnih cenah oktober 2019 obravnavamo kot vrednost investicije po stalnih cenah,
- pri preračunu investicije v tekoče cene je upoštevana inflacijska stopnja skladno s Jesensko napovedjo gospodarskih gibanj 2019 (UMAR, september 2019), ki znaša za leto 2019 1,8 % inflacija, 2,0 % inflacija za leto 2020, 2,3 % inflacija za leto 2021, 2022 in 2023.

Tabela 19: Prikaz ocenjene investicijske vrednosti v EUR glede na posege

Vrsta del	Novogradnja		Rekonstrukcija - kuhinja		Rekonstrukcija - ostalo		Energetska sanacija		Skupaj
	m ²	224,2	m ²	131,9*	m ²	161,2	m ²	130,8	
	EUR/m ²	1.400	EUR/m ²	800,00	EUR/m ²	400	EUR/m ²	400,00	
Gradbena, obrtniška in instalacijska dela	100%	313.880,00	100%	105.520,00	100%	64.480,00	100%	52.320,00	536.200,00
Oprema	10%	31.388,00	40%	42.208,00	10%	6.448,00	0%	0,00	80.044,00
Projektna in investicijska dokumentacija	5%	15.694,00	5%	5.276,00	5%	3.224,00	5%	2.616,00	26.810,00
Inženiring z nadzorom	5%	15.694,00	5%	5.276,00	5%	3.224,00	5%	2.616,00	26.810,00
Ostalo-rezerva	10%	31.388,00	10%	10.552,00	10%	6.448,00	10%	5.232,00	53.620,00
Skupaj vrednost investicije (brez DDV)		408.044,00		168.832,00		83.824,00		62.784,00	723.484,00
22 % DDV	22%	89.769,68	22%	37.143,04	22%	18.441,28	22%	13.812,48	159.166,48
Skupaj vrednost investicije (z DDV)		497.813,68		205.975,04		102.265,28		76.596,48	882.650,48

*zraven prištete površine obstoječe kuhinje.

Tabela 20: Prikaz ocenjene investicijske vrednosti v EUR glede na posege (po stalnih in tekočih cenah)

Vrsta del	Novogradnja		Rekonstrukcija - kuhinja		Rekonstrukcija - ostalo		Energetska sanacija		Skupaj	
	Stalne cene	Tekoče cene	Stalne cene	Tekoče cene	Stalne cene	Tekoče cene	Stalne cene	Tekoče cene	Stalne cene	Tekoče cene
Gradbena, obrtniška in instalacijska dela	313.880,00	335.977,71	105.520,00	112.948,80	64.480,00	69.019,51	52.320,00	56.003,42	536.200,00	573.949,44
Oprema	31.388,00	33.853,64	42.208,00	45.523,59	6.448,00	6.954,51	0,00	0,00	80.044,00	86.331,75
Projektna in investicijska dokumentacija	15.694,00	16.400,37	5.276,00	5.513,47	3.224,00	3.369,11	2.616,00	2.733,74	26.810,00	28.016,69
Inženiring z nadzorom	15.694,00	16.798,89	5.276,00	5.647,44	3.224,00	3.450,98	2.616,00	2.800,17	26.810,00	28.697,47
Ostalo-rezerva	31.388,00	33.597,77	10.552,00	11.294,88	6.448,00	6.901,95	5.232,00	5.600,34	53.620,00	57.394,94
Skupaj vrednost investicije (brez DDV)	408.044,00	436.628,38	168.832,00	180.928,18	83.824,00	89.696,06	62.784,00	67.137,68	723.484,00	774.390,29
22 % DDV	89.769,68	96.058,24	37.143,04	39.804,20	18.441,28	19.733,13	13.812,48	14.770,29	159.166,48	170.365,86
Skupaj vrednost investicije (z DDV)	497.813,68	532.686,62	205.975,04	220.732,37	102.265,28	109.429,19	76.596,48	81.907,97	882.650,48	944.756,15

Izvedba investicije je predvidena v treh sukcesivnih fazah:

- I. faza: preureditev sanitarij, **podaljšanje vertrolova, sprememba namembnosti učilnice za potrebe vrta** in izvedba energetske sanacije.
- II. faza: **novogradnja na dvoriščnem delu**, preureditev garderob in zagotovitev prostora za glasbenike.
- III. faza: **razširitev kuhinjskih prostorov**.

Pripadajoče vrednosti I., II. in III. faze so razvidne iz spodnje tabele.

Tabela 21: Prikaz investicijske vrednosti v EUR glede na faznost (po stalnih cenah)

Vrsta del	I. faza		II. faza		III. faza		Skupaj	
	Rekonstrukcija – ostalo (18,8 m ² x 400 EUR/m ²)	7.520 EUR	Rekonstrukcija – ostalo (142,4 m ² x 400 EUR/m ²)	56.960 EUR	Rekonstrukcija - ostalo	-		
	Novogradnja (12,8 m ² x 1.400 EUR/m ²)	17.920 EUR	Novogradnja (211,4 m ² x 1.400 EUR/m ²)	295.960 EUR	Novogradnja	-		
	Energetska sanacija (130,8 m ² x 400 EUR/m ²)	52.320 EUR	Energetska sanacija	-	Energetska sanacija	-		
	Rekonstrukcija - kuhinja	-	Rekonstrukcija - kuhinja	-	Rekonstrukcija – kuhinja (131,9 m ² x 800 EUR/m ²)	105.520 EUR		
Gradbena, obrtniška in instalacijska dela	100%	Σ 77.760,00	100%	Σ 352.920,00	100%	Σ 105.520,00	536.200,00	
Oprema	10%*	2.544,00	10%	35.292,00	40%	42.208,00	80.044,00	
Projektna in investicijska dokumentacija	5%	3.888,00	5%	17.646,00	5%	5.276,00	26.810,00	
Inženiring z nadzorom	5%	3.888,00	5%	17.646,00	5%	5.276,00	26.810,00	
Ostalo-rezerva	10%	7.776,00	10%	35.292,00	10%	10.552,00	53.620,00	
Skupaj vrednost investicije (brez DDV)		95.856,00		458.796,00		168.832,00	723.484,00	
22 % DDV	22%	21.088,32	22%	100.935,12	22%	37.143,04	159.166,48	
Skupaj vrednost investicije (z DDV)		116.944,32		559.731,12		205.975,04	882.650,48	

*v posegih energetske sanacije opreme ne upoštevamo.

Tabela 22: Prikaz investicijske vrednosti v EUR glede na faznost (po tekočih cenah)

Vrsta del	I. faza		II. faza		III. faza		Skupaj
Gradbena, obrtniška in instalacijska dela	100%	83.234,44	100%	377.766,20	100%	112.948,80	573.949,44
Oprema	10%*	2.743,84	10%	38.064,32	40%	45.523,59	86.331,75
Projektna in investicijska dokumentacija	5%	4.062,99	5%	18.440,23	5%	5.513,47	28.016,69
Inženiring z nadzorom	5%	4.161,72	5%	18.888,31	5%	5.647,44	28.697,47
Ostalo-rezerva	10%	8.323,44	10%	37.776,62	10%	11.294,88	57.394,94
Skupaj vrednost investicije (brez DDV)		102.526,44		490.935,67		180.928,18	774.390,29
22 % DDV	22%	22.555,82	22%	108.005,85	22%	39.804,20	170.365,86
Skupaj vrednost investicije (z DDV)		125.082,26		598.941,52		220.732,37	944.756,15

*v posegih energetske sanacije opreme ne upoštevamo.

7. OPREDELITEV TEMELJNIH PRVIN, KI DOLOČAJO INVESTICIJO

7.1. Strokovne podlage za pripravo dokumenta identifikacije investicijskega projekta

Za potrebe predmetnega dokumenta je bila uporabljena dokumentacija, navedena v spodnji tabeli.

Tabela 23: Seznam strokovnih podlag za pripravo DIIP

Strokovna podlaga	Datum izdelave	Številka dokumenta	Izdelovalec
Prostorska preverba – OŠ in Vrtec Benedikt	Oktober 2019	60/2019	PROPLUS d.o.o.
Posnetek obstoječega stanja, umestitev programa v prostor s projektno nalogo in oceno stroškov	Oktober 2019	02/2019	PROPLUS d.o.o.

7.2. Navedba in opis lokacije

7.2.1. Makrolokacija

Benedikt je naselje, sedež Občine Benedikt. Do leta 1952 se je po župnijski cerkvi svetega Benedikta naselje imenovalo Sveti Benedikt v Slovenskih Goricah. Naselje leži 8 km vzhodno od Lenarta ob glavni cesti Maribor - Gornja Radgona. Predvideva se, da je mimo peljala rimska cesta iz Ptuja proti Gornji Radgoni. Večina grobišč v okolici (Drvanja, Obrat, Trotkova) je tako iz rimske dobe. Znani so tudi ostanki temeljev rimskih hiš. V naselju je leta 2019 živelo 2.577 prebivalcev.¹²

Slika 11: Benedikt v prostoru Republike Slovenije



Vir: <https://sl.wikipedia.org/wiki/Benedikt>

¹² Povzeto po Wikipedia (oktober, 2019), dostopno na: <https://sl.wikipedia.org/wiki/Benedikt>

7.2.2. Mikrolokacija

Obstoječ objekt Vrtca Benedikt stoji ob objektu OŠ Benedikt, v središču kraja. OŠ se nahaja na naslovu Šolska ulica 2, 2234 Benedikt. Na istem naslovu se nahaja tudi vrtec.

Tabela 24: Podatki o parceli

Lastništvo:	Občina Benedikt, Čolnikov trg 5, 2234 Benedikt		
Vpis v zemljiško knjigo v k.o.:	520 Benedikt		
Št. parcele:	479/1 (OŠ)	7.578 m ²	Pozidano zemljišče
	460/3 (OŠ)	1.657 m ²	Pozidano zemljišče
	460/76 (Vrtec)	1.577 m ²	Pozidano zemljišče
Velikost zemljišča:		10.812 m ²	

Objekt OŠ leži na parceli št. 479/1 in 460/3 k.o. št. 520 in je v lasti Občine Benedikt, vrtec pa na sosednji parceli, št. 460/76 k.o. 520 in je prav tako v last Občine Benedikt.

Slika 12: Lokacija objekta OŠ in Vrtca Benedikt



Vir: prirejeno po zemljevid najdi.si

Slika 13: Lokacija obstoječega objekta - GURS



Vir: GURS.si

7.3. **Okvirni obseg in specifikacija investicijskih stroškov s časovnim načrtom izvedbe ter viri financiranja**

7.3.1. Terminski plan izvedbe investicije

V nadaljevanju je prikazan okvirni terminski plan izvedbe investicije. Investicija se bo izvajala na lokaciji OŠ Benedikt. **Zaključek investicije je predviden v začetku šolskega leta v letu 2021.**

Tabela 25: Predvideni terminski plan izvedbe investicije

Vrsta aktivnosti	Čas izvedbe
Izdelava umestitve programa v prostor s projektno nalogo	Oktober 2019
Izdelava in potrditev Dokumenta identifikacije investicijskega projekta	Oktober 2019
I. faza	2021
II. faza	2022
III. faza	2023

7.3.2. Dinamika in viri financiranja

Dinamika financiranja v nadaljevanju je prikazana v skladu s predvidenim terminkim planom izvedbe investicije (glej zgornjo tabelo).

Medsebojna izvedba faz se lahko tudi kombinira glede na dejanske trenutne potrebe in glede na **možnosti financiranja**.

Tabela 26: Dinamika financiranja v EUR za celotno investicijo po stalnih cenah

Vrsta del	Vrednost v EUR po letih				
	2020	2021 (I. faza)	2022 (II. faza)	2023 (III. faza)	Skupaj
Gradbena, obrtniška in instalacijska dela	0,00	77.760,00	352.920,00	105.520,00	536.200,00
Oprema	0,00	2.544,00	35.292,00	42.208,00	80.044,00
Projektna in investicijska dokumentacija	9.670,00	2.485,65	11.281,33	3.373,02	26.810,00
Inženiring z nadzorom	0,00	3.888,00	17.646,00	5.276,00	26.810,00
Ostalo-rezerva	0,00	7.776,00	35.292,00	10.552,00	53.620,00
Skupaj vrednost investicije (brez DDV)	9.670,00	94.453,65	452.431,33	166.929,02	723.484,00
22 % DDV	2.127,40	20.779,80	99.534,89	36.724,38	159.166,48
Skupaj vrednost investicije (z DDV)	11.797,40	115.233,45	551.966,22	203.653,40	882.650,48

Tabela 27: Dinamika financiranja v EUR za celotno investicijo po **tekočih** cenah

Vrsta del	Vrednost v EUR po letih				
	2020	2021 (I. faza)	2022 (II. faza)	2023 (III. faza)	Skupaj
	1,0231	1,0466	1,0707	1,0871	
Gradbena, obrtniška in instalacijska dela	0,00	81.382,87	377.858,02	114.708,55	573.949,44
Oprema	0,00	2.662,53	37.785,80	45.883,42	86.331,75
Projektna in investicijska dokumentacija	9.670,00	2.601,46	12.078,49	3.666,74	28.016,69
Inženiring z nadzorom	0,00	4.069,14	18.892,90	5.735,43	28.697,47
Ostalo-rezerva	0,00	8.138,29	37.785,80	11.470,86	57.394,94
Skupaj vrednost investicije (brez DDV)	9.670,00	98.854,28	484.401,01	181.464,99	774.390,29
22 % DDV	2.127,40	21.747,94	106.568,22	39.922,30	170.365,86
Skupaj vrednost investicije (z DDV)	11.797,40	120.602,23	590.969,24	221.387,29	944.756,15

Sredstva za izvedbo investicije bodo zagotovljena s strani **Občine Benedikt s pomočjo** sofinancerjev (EKO sklad, MIZŠ...). **Podrobnejša razdelitev virov financiranja bo definirana** v nadaljnji investicijski dokumentaciji.

Tabela 28: Predvideni viri financiranja v EUR po tekočih cenah za celotno investicijo

Viri financiranja	2020	2021	2022	2023	Skupaj
Občina Benedikt s pomočjo sofinancerjev (EKO sklad, MIZŠ...)	11.797,40	120.602,23	590.969,24	221.387,29	944.756,15
Skupaj (z DDV)	11.797,40	120.602,23	590.969,24	221.387,29	944.756,15

7.4. Varstvo okolja

Menimo, da bodo pri načrtovanju, izvedbi in obratovanju objekta, ki je predmet investicije upoštevani vsi veljavni predpisi, ki zadevajo varstvo okolja, tako, da investicija ne bo imela negativnih vplivov, ki bi obremenjevali okolje v večji meri kot je to dopustno.

Pri načrtovanju in izvedbi investicije bodo upoštevana naslednja izhodišča:

- **učinkovitost izrabe naravnih virov** (energetska učinkovitost, učinkovita raba vode in surovin),
- **okoljska učinkovitost** (uporaba najboljših razpoložljivih tehnik, uporaba referenčnih dokumentov, nadzor emisij in tveganj, ...),
- trajnostna dostopnost,
- **zmanjšanje vplivov na okolje** (izdelava poročil o vplivih na okolje oz. strokovnih ocen vplivov na okolje za posege, kjer je potrebno).

Detaljniji opisi varstva in varovanja okolja bodo vključeni v projektni dokumentaciji.

7.5. Kadrovsko-organizacijska shema s prostorsko opredelitvijo

Investitor predmetnega projekta je **Občina Benedikt, odgovorna oseba pa župan mag. Milan Repič, župan.**

Za izdelavo investicijske in projektne dokumentacije je **zadolžen** PROPLUS d.o.o., odgovorni vodja projekta **Bojana Sovič, univ. dipl. inž. grad.**

Za strokovno spremljanje investicije v času izvedbe bo s strani investitorja imenovana strokovno usposobljena ekipa za posamezna področja z ustreznimi izkušnjami za področja, ki jih vsak posameznik pokriva, v kateri bodo predvidoma predstavniki investitorja ter operativni vodja projekta.

Ožji izvedbeni projektni tim bo vodil operativni vodja projekta skupaj s svetovalnim inženiringom in odgovorno osebo naročnika.

Zunanji izvajalci bodo skladno z zakonodajo za porabo proračunskih sredstev izbrani na osnovi zbiranja ponudb in javnih razpisov, pri čemer bo za posamezen razpis investitor imenoval razpisne komisije in vodil upravni postopek.

Projektna skupina se bo sestajala po potrebi. Odločitve skupine bodo razvidne iz vodene gradbiščne dokumentacije ter zapisnikov in poročil skupine. Projektna skupina bo spremljala napredovanje projekta, ažurno sprejemala potrebne odločitve ter spremljala in poročala pristojnim organom o doseženih fizičnih in finančnih kazalnikih in učinkih projekta.

Predmetna investicija na dodatno zaposlovanje ne bo vplivala. Gre zgolj za zagotovitev ustreznih pogojev v smislu upoštevanja veljavnih normativov za izvajanje obstoječe dejavnosti.

8. UGOTOVITEV SMISELNOSTI IN MOŽNOSTI NADALJNJE PRIPRAVE INVESTICIJSKE, PROJEKTNE IN DRUGE DOKUMENTACIJE S ČASOVNIM NAČRTOM

V skladu z določili Uredbe o enotni metodologiji za pripravo in obravnavo investicijske dokumentacije na področju javnih financ (Ur. l. RS, št. 60/2006, 54/2010 in 27/2016) je glede na višino investicije potrebno izdelati še Investicijski program.

Za predvidene posege je potrebno izdelati projektno dokumentacijo, na podlagi katere bo pridobljeno gradbeno dovoljenje ter izdelana PZI projektna dokumentacija, ki bo omogočala izvedbo del.

Po dokončni izvedbi bo izdelana PID projektna dokumentacija in predložena upravni enoti za pridobitev uporabnega dovoljenja.

Projektna dokumentacija bo izdelana skladno z določili Pravilnika o podrobnejši vsebini dokumentacije in obrazcih, povezanih z graditvijo objektov (Uradni list RS, št. 36/18 in 51/18 – popr.).

Tabela 29: Predvideni terminski plan izvedbe investicije

Vrsta aktivnosti	Čas izvedbe
Izdelava umestitve programa v prostor s projektno nalogo	Oktober 2019
Izdelava in potrditev Dokumenta identifikacije investicijskega projekta	Oktober 2019
I. faza	2021
II. faza	2022
III. faza	2023

9. SKLEPNE UGOTOVITVE

Občina Benedikt, ustanoviteljica vzgojno-varstvenega zavoda **OŠ** in Vrtca Benedikt, namerava zagotoviti potrebne šolske in vrtčevske površine.

Cilji predmetne investicije so:

- **omogočiti** izvajanje varstva in vzgoje v okviru zagotavljanja ustreznih materialnih pogojev za **večje število** oddelkov v prihodnosti,
- zagotoviti ustrezne materialne pogoje za izvajanje **šolske dejavnosti** za potrebe obveznega **devetletnega šolanja**,
- **razbremeniti** obstoječ objekt **šole** in vrtca,
- **zagotoviti enakovredne pogoje za optimalen razvoj vseh otrok v občini Benedikt**,
- zagotoviti kvaliteten vzgojno-izobraževalni proces,
- zagotoviti pogoje za strokovno in osebno rast strokovnih in vodstvenih delavcev,
- zgraditi regionalno javno infrastrukturo, ki bo pripomogla k skladnejšemu razvoju regij ter omogočila dodatno zaposlovanje.

Osnovni namen investicije je zagotovitev potrebnih površin **OŠ** in Vrtca Benedikt. **Manjkajoče površine bi bilo smiselno zagotoviti na obstoječi lokaciji šole z dozidavo obstoječega objekta in rekonstrukcijskimi posegi znotraj obstoječih površin. Projektna rešitev je prikazana v fazah.** V prvi fazi se v pritličju preuredijo sanitarije, **podaljša vertrolov**, za potrebe vrtca se spremeni namembnost **učilnice** in izvede energetska sanacija v mansardnih prostorih. V drugi fazi je predvidena novogradnja na **dvoriščnem delu, ki bi omogočala v več etažah pridobitev potrebnih prostorov, preureditev garderob in zagotovitev prostora za glasbenike.** V zadnji fazi (tretji) pa bi **razširili kuhinjske prostore v območje izpraznjenih garderob.**

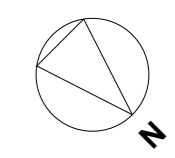
V skladu s predvidenim terminskim planom je investicijo predvideno izvesti v letih 2021–2023.

Investicija je po stalnih cenah ocenjena na 882.650,48 EUR z DDV in 944.756,15 EUR z DDV po **tekočih cenah.**

Ker investicija sledi zastavljenim ciljem investitorja, **je v širšem javnem interesu in predstavlja rešitev neustreznega obstoječega stanja**, menimo, da je smiselno nadaljevati s pripravo nadaljnje projektne in investicijske dokumentacije.

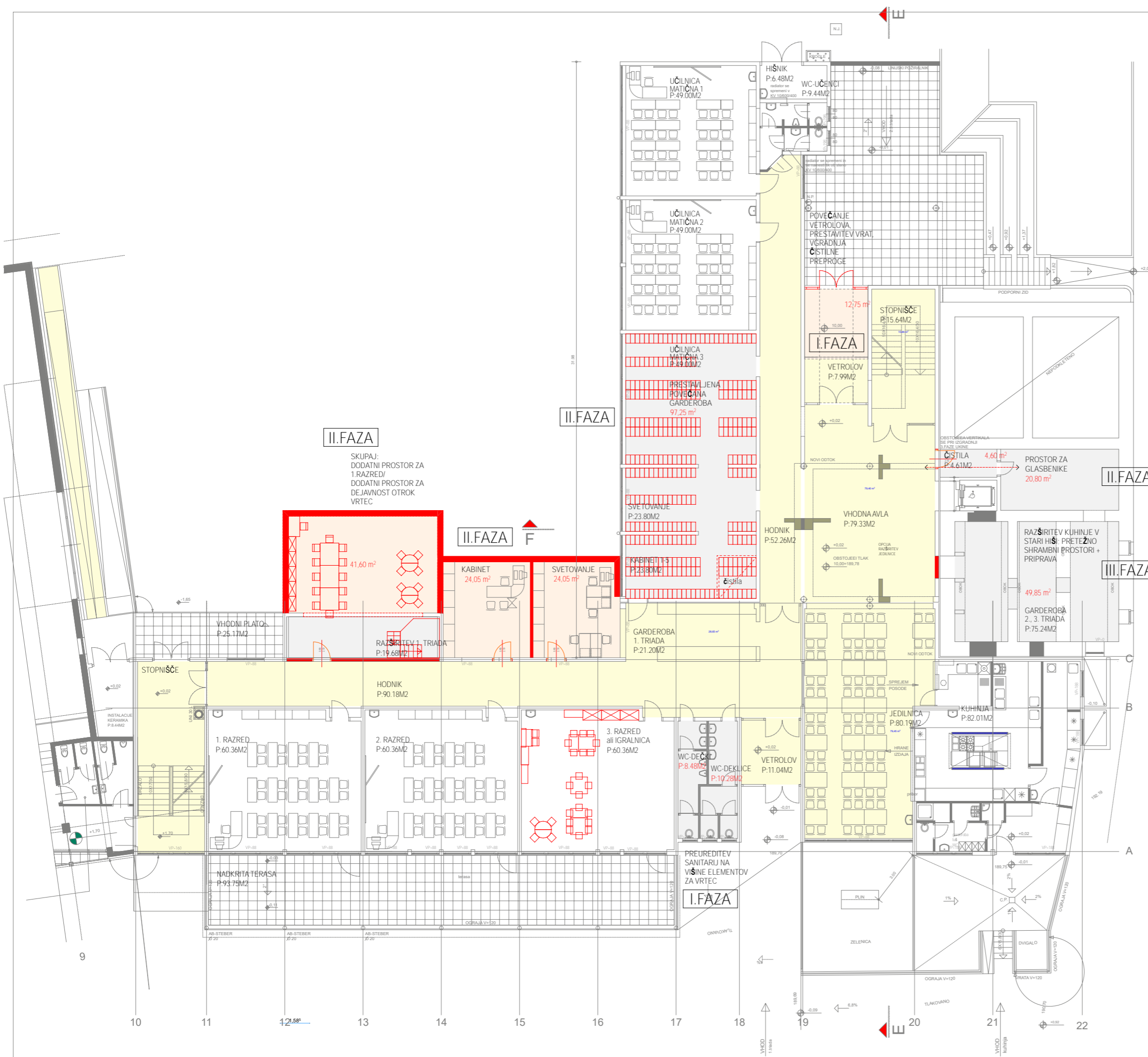
PREDLOG

- komunikacije / obstoječe
- novi prostor / novogradnja
- preurejen prostor / preureditev obstoječega
- novi zid / ločilni element



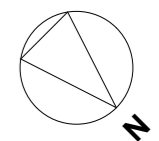
PREGLED POVRŠIN POSEGOV:

- SANITARJE / I.TRIADA	18,76 m ²	PREUREDITEV
- PROSTOR ZA GLASBENIKE	20,80 m ²	PREUREDITEV
- DODATNI PROSTORI KUHINJE	4,60 m ²	PREUREDITEV
- GARDEROBE 2.in 3. TRIADA	97,25 m ²	PREUREDITEV
- PROSTOR ZA DEJAVNOST OTROK	19,68 m ²	PREUREDITEV
- VETROLOV	12,75 m ²	NOVOGRADNJA
- PROSTOR ZA DEJAVNOST OTROK	41,60 m ²	NOVOGRADNJA
- KABINET	24,05 m ²	NOVOGRADNJA
- SVETOVANJE	24,05 m ²	NOVOGRADNJA
- PREUREDITVE / SKUPAJ	210,94 m ²	
- NOVOGRADNJA / SKUPAJ	102,45 m ²	
SKUPAJ	313,39 m²	

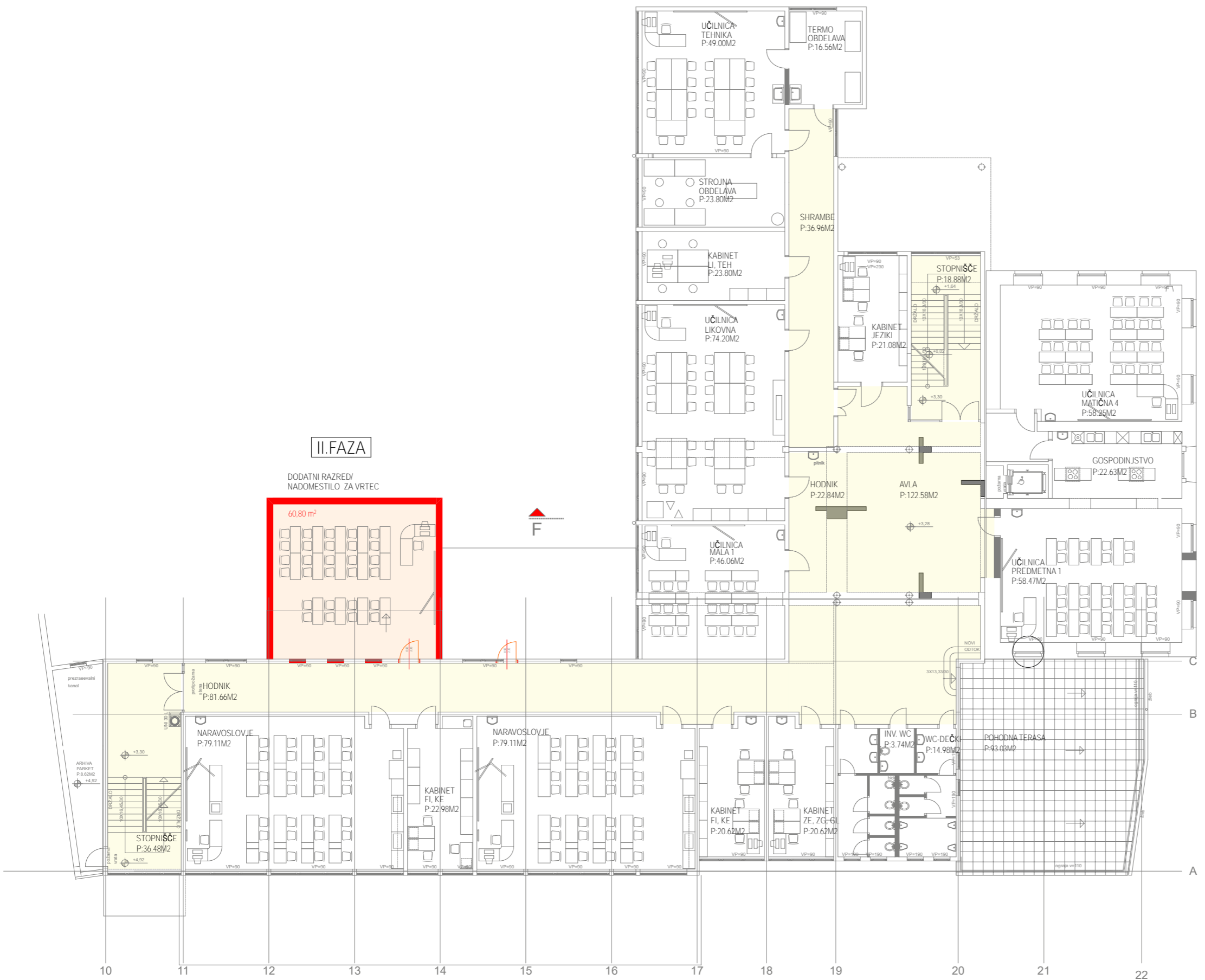


PREDLOG

- komunikacije / obstoječe
- novi prostor / novogradnja
- preurejen prostor / preureditev obstoječega
- novi zid / ločilni element



II. FAZA



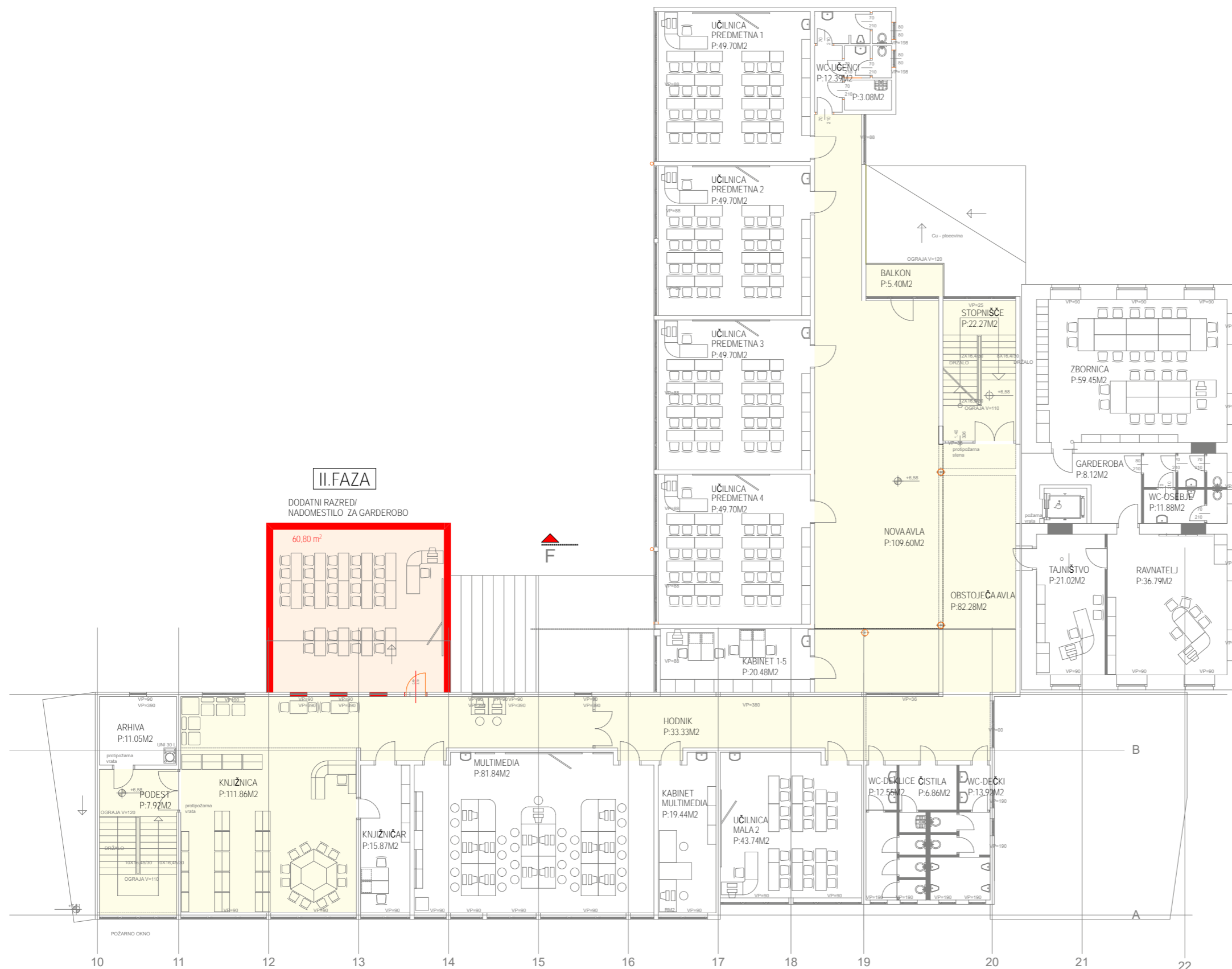
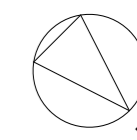
PREGLED POVRŠIN POSEGOV:

- DODATNI ŠOLSKI RAZRED	60,80 m ²	NOVOGRADNJA
SKUPAJ	60,80 m ²	

OSNOVNA ŠOLA BENEDIKT
 IDEJNA ZASNOVA /PREVERA UMESTITVE DODATNIH PROGRAMOV
 PREDLOG UREDITVE S FAZAMI IZVEDBE
 TLORIS 1.NADSTROPJA
 M 1:200
 List 2/2

PREDLOG

- komunikacije / obstoječe
- novi prostor / novogradnja
- preurejen prostor / preureditev obstoječega
- novi zid / ločilni element



PREGLED POVRŠIN POSEGOV:

- DODATNI ŠOLSKI RAZRED	60,80 m ²	NOVOGRADNJA
SKUPAJ	60,80 m ²	

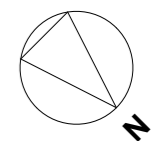
OSNOVNA ŠOLA BENEDIKT
 IDEJNA ZASNOVA /PREVERA UMESTITVE DODATNIH PROGRAMOV
 PREDLOG UREDITVE S FAZAMI IZVEDBE
 TLORIS 2.NADSTROPJA
 M 1:200
 List 2/3

M

PREDLOG

- komunikacije / obstoječe
- novi prostor / novogradnja
- preurejen prostor / preureditev obstoječega
- novi zid / ločilni element

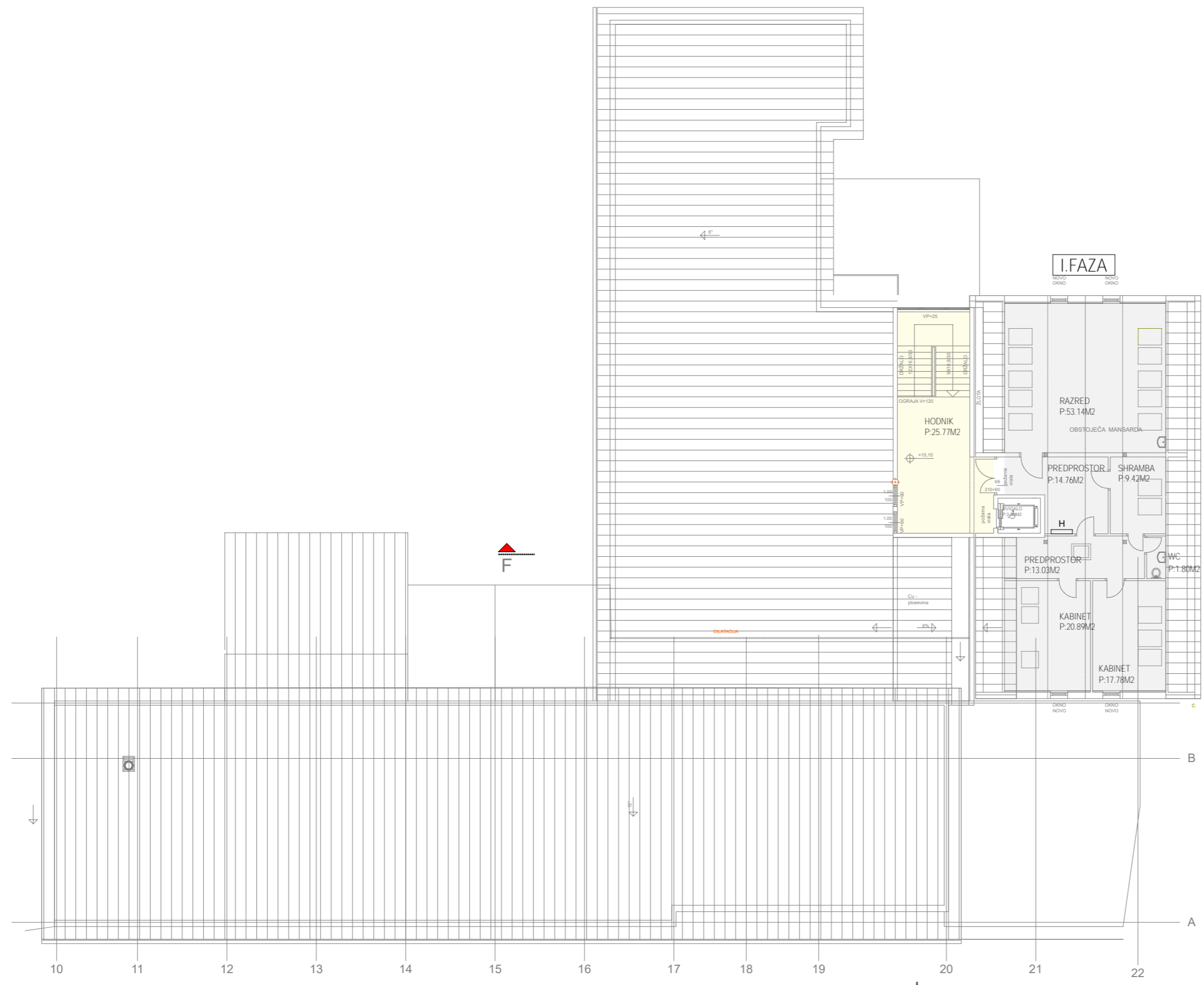
ENERGETSKA SANACIJA
STREHE Z ZAMENJAVO
STREŠNIH OKEN



F

PREGLED POVRŠIN POSEGOV:

- RAZRED	53,14 m ²	PREUREDITEV / ES
- PREDPROSTOR	14,76 m ²	PREUREDITEV / ES
- SHRAMBA	9,42 m ²	PREUREDITEV / ES
- PREDPROSTOR	13,03 m ²	PREUREDITEV / ES
- WC	1,80 m ²	PREUREDITEV / ES
- KABINET	20,89 m ²	PREUREDITEV / ES
- KABINET	17,78 m ²	PREUREDITEV / ES
SKUPAJ	130,82 m²	



1. FAZA 2. FAZA

OSNOVNA ŠOLA BENEDIKT
IDEJNA ZASNOVA /PREVERA UMESTITVE DODATNIH PROGRAMOV
PREDLOG UREDITVE S FAZAMI IZVEDBE
TLORIS MANSARDE
M 1:200
List 2/4