



Dokument identifikacije investicijskega projekta (DIIP)

(minimalna vsebina v skladu z 11. členom Uredbe o enotni metodologiji za pripravo in obravnavo investicijske dokumentacije na področju javnih financ (Ur. list RS, št. 60/2006, 54/2010, 27/2016))

Naslov investicijskega projekta:

SKUPAJ ZA VARNI JUTRI

PROJEKTNI PARTNERJI:
• LAS Mežiške doline
• Občina Črna na Koroškem
• Občina Mežica
• Občina Prevalje
• Občina Ravne na Koroškem

Dokument je s sklepom potrdil Občinski svet občine Ravne na Koroškem, dne _____

Dokument je s sklepom potrdil Občinski svet občine Prevalje, dne _____

Dokument je s sklepom potrdil Občinski svet občine Mežica, dne _____

Dokument je s sklepom, dne _____, potrdila županja občine Črna na Koroškem mag. Romana Lesjak.

Sklepi so priloženi.

Ravne na Koroškem, september 2018

OSNOVNO O PROJEKTU SODELOVANJA Lokalnih akcijskih skupin

Projekt »SKUPAJ ZA VARNI JUTRI« je projekt sodelovanja sedmih Lokalnih akcijskih skupin z območja Slovenije. Prijavitelj projekta za območje Mežiške doline je LAS Mežiške doline, partnerice v projektu pa so občine Ravne na Koroškem, Prevalje, Mežica in Črna na Koroškem.

Projekt je v skladu s cilji Strategije lokalnega razvoja za LAS Mežiške doline za obdobje 2014 – 2020 in se bo izvajal v okviru podukrepa 19.3., PRP 2014 – 2020: »Priprava in izvajanje dejavnosti sodelovanja lokalne akcijske skupine«

Partnerstvo sedmih Lokalnih akcijskih skupin bo s projektom »SKUPAJ ZA VARNI JUTRI« kandidiralo na 4. Javni razpis za podukrep 19.3., ki ga je razpisalo Ministrstva za kmetijstvo, gozdarstvo in prehrano.

Predvidena stopnja sofinanciranja aktivnosti projekta iz Evropskega kmetijskega sklada za razvoj podeželja je 85% upravičenih stroškov projekta, oz. neto vrednosti projekta.

Povzetek projekta

Bolezni srca in ožilja so najpogostejši vzrok smrti v razvitem svetu. Najtežji zaplet je srčni zastoj. Vsak dan v Sloveniji umre zaradi srčnega zastoja v povprečju 5-6 ljudi. Največkrat se srčni zastoj zgodi v pričo drugih ljudi, ki bi lahko takoj priskočili na pomoč, če bi seveda vedeli kako. S poznavanjem temeljnih postopkov oživljanja in usposobljenostjo za uporabo AED aparata, bi bila možnost preživetja občanov s srčnim zastojem večja.

Na sodelujočih območjih sedmih LAS je pokritost z mrežo AED aparatov zelo različna, zato je tudi dostopnost do avtomatskih defibulatorjev ob kriznih situacijah različna. S projektom sodelovanja želi sedem LAS iz Slovenije združiti svoje moči in, skupaj z lokalnimi partnerji, sodelovati pri širjenju in dopolnjevanju že obstoječih mrež javno dostopnih AED aparatov. Partnerji si bomo prizadevali, da bo nameščenih še več AED aparatov, saj s tem povečujemo možnosti, da bo avtomatski defibulator dostopen takrat, ko bo na terenu nekdo doživel srčni zastoj. Seveda pa samo dostopen defibulator sam po sebi še ni dovolj, prisotna mora biti tudi oseba, ki ga bo znala in si ga tudi upala uporabiti in s tem morda rešiti življenje.



Z izvajanjem aktivnosti projekta želimo prebivalstvo usposobiti za hitro in učinkovit pomoč ob srčnem zastojem. S tem bomo bistveno izboljšali kvaliteto in varnost življenja na območjih sodelujočih LAS.

V okviru projekta bo skupina strokovnjakov z vseh sodelujočih območij združila znanje in izkušnje ter pripravila programe usposabljanja za različne ciljne skupine, ki se bodo potem tudi izvajali na vseh vključenih območjih. Vsebine bodo zajemale dve glavni področji:


- ✓ Preventiva - z vsebinami o zdravem načinu življenja/kako lahko zmanjšamo tveganje za nastanek bolezni
- ✓ Postopek oživljanja – kaj narediti, če se znajdeš v situaciji, da lahko pomagaš

Preizkušene programe usposabljanja bomo nato združili v brošuro/priročnik, ki bo kot gradivo služil pri vseh nadaljnjih izvajanjih. V okviru projekta bo pripravljen tudi informativni material, kot so zloženke in letaki, plakati ... Materiali bodo služili kot podpora pri izvajanju usposabljanj, saj bo razdeljen prebivalcem na vključenih območjih.

Prebivalce vključenih območij (otroci na šolah, odraslo prebivalstvo, prostovoljni gasilci..) želimo usposobiti, da bodo lahko s svojim znanjem in uporabo AED aparata pomagali ljudem z nenadnim srčnimi težavami. Na delavnicah, ki bodo prilagojene različnim ciljnim skupinam, bo del časa namenjen tudi splošnim vsebinam s področja zdravja in zdravega načina življenja v smislu preprečevanja nastajanja bolezni srca in ožilja, del časa pa učenju postopka oživljanja. S tovrstnim izobraževanjem in praktičnim usposabljanjem bomo poskrbeli za kvalitetnejše in varnejše življenje tako v urbanih območjih, kot tudi na podeželju. V Mežiški dolini bomo v okviru tega projekta kupili tudi nekaj agregatov, ki bodo na voljo prebivalcem oddaljenih zaselkov, ki ob neurjih in daljših izpadih elektrike ostanejo odrezani in brez komunikacije....

NASLOV PROJEKTA	SKUPAJ ZA VARNI JUTRI
VRSTA INVESTICIJSKE DOKUMENTACIJE	DOKUMENT IDENTIFIKACIJE INVESTICIJSKEGA PROJEKTA - DIIP
NOSILEC PROJEKTA/PRIJAVITELJ	
	<p>PROJEKTNO PARTNERSTVO LAS MEŽIŠKE DOLINE Prežihova ulica 17 SI-2391 Ravne na Koroškem</p> <p>telefon: 059 09 10 80 fax: 02 82 17 861 spletna stran: http://www.las-md.si e-naslov: info@las-md.si</p>
ODGOVORNA OSEBA	MILAN ŠKAFAR, PREDSEDNIK
UPRAVLJAVEC LAS	<p>A.L.P. PECA D.O.O. PREŽIHOVA ULICA 17 SI-2391 Ravne na Koroškem</p> <p>telefon: 02 82 17 860 fax: 02 82 17 861 spletna stran: http://www.alppeca.si e-naslov: info@alppeca.si</p>
ODGOVORNA OSEBA UPRAVLJAVCA	<p>VIKTORIJA BARBIČ, direktorica telefon: 059 09 10 81 e-pošta: viktorija.barbic@alppeca.si</p>
INVESTITORJI/PARTNERJI	
	<p>OBČINA ČRNA NA KOROŠKEM</p>
NASLOV	Center 101, 2393 Črna na Koroškem
ODGOVORNA OSEBA INVESTITORJA	MAG. ROMANA LESJAK, ŽUPANJA
TELEFON	02 870 48 10
TELEFAX	02 870 48 21
SPLETNA STRAN	http://www.crna.si
E-MAIL	obcina@crna.si
DAVČNA ŠTEVILKA	SI44743548

MATIČNA ŠTEVILKA	5883679000
TRR	SI56 0100-0100007227
ODGOVORNI VODJA ZA IZVEDBO INVESTICIJE	IRENA NAGERNIK , tajnica občinske uprave
TELEFON	02 870 48 16
E-MAIL	irena.nagernik@crna.si
	OBČINA MEŽICA
NASLOV	Trg svobode 1, 2392 Mežica
ODGOVORNA OSEBA INVESTITORJA	DUŠAN KREBEL, ŽUPAN
TELEFON	02 827 93 50
TELEFAX	02 827 93 59
SPLETNA STRAN	http://www.mezica.si
E-MAIL	info@mezica.si
DAVČNA ŠTEVILKA	SI82400776
MATIČNA ŠTEVILKA	5883610000
TRR	SI56 01274-0100010050
ODGOVORNI VODJA ZA IZVEDBO INVESTICIJE	MATEJA MEŠNJAK, VIŠJI SVETOVALEC III
TELEFON	02 827 93 57
E-MAIL	mateja.mesnjak@mezica.si
	OBČINA PREVALJE
NASLOV	Trg 2a, 2391 Prevalje
ODGOVORNA OSEBA INVESTITORJA	DR. MATIJA TASIČ, ŽUPAN
TELEFON	02 824 61 00
TELEFAX	02 824 61 24
SPLETNA STRAN	http://www.prevalje.si

E-MAIL	obcina@prevalje.si
DAVČNA ŠTEVILKA	SI28520513
MATIČNA ŠTEVILKA	1357719000
TRR	SI56 01375-0100010242
ODGOVORNI VODJA ZA IZVEDBO INVESTICIJE	DANILO VUTE , direktor občinske uprave
TELEFON	02 824 61 14
E-MAIL	danilo.vute@prevalje.si
	OBČINA RAVNE NA KOROŠKEM
NASLOV	Gačnikova pot 5, 2390 Ravne na Koroškem
ODGOVORNA OSEBA INVESTITORJA	DR. TOMAŽ ROŽEN, ŽUPAN
TELEFON	02 821 60 00
TELEFAX	02 821 60 01
SPLETNA STRAN	http://www.ravne.si
E-MAIL	obcina@ravne.si
DAVČNA ŠTEVILKA	SI 48626244
MATIČNA ŠTEVILKA	5883628000
TRR	SI56 0130 3777 7000 006
ODGOVORNI VODJA ZA IZVEDBO INVESTICIJE	DARJA ČEPIN
TELEFON	02 821 60 24
E-MAIL	darja.cepin@ravne.si

<p>GLAVNI CILJ IN NAMEN INVESTICIJE</p>	<p>Cilji projekta:</p> <ul style="list-style-type: none"> dolgoročni cilj je, da se poveča število tistih, ki se po preživetju tako hude situacije, kot je srčni zastoj, vrnejo v domače okolje in v enako kvaliteto svojega življenja, kot pred dogodkom <p>Specifični cilji, pa so:</p> <ul style="list-style-type: none"> Vzpostaviti partnerstvo za izmenjavo znanj, izkušenj ter prenos dobrih praks na sodelujočih območjih LAS po Sloveniji osveščanje prebivalstva vključenih območij o pomenu zdravega načina življenja v smislu preventive usposobiti prebivalce vseh starosti in jim približati napravo AED, vzpostavitev in/ali širjenje mreže AED aparatov na vključenih območjih ter promocija AED aparatov in pomena hitrega ukrepanja pri nujnih stanjih, spodbuditi podjetja, občine... k nakupu AED
<p>KRATEK OPIS PROJEKTA/INVESTICIJE</p>	<p>Aktivnosti projekta</p> <ul style="list-style-type: none"> Investicija – nakup in montaža 12 AED aparatov, ter nakup 8 agregatov, ki bodo na voljo v oddaljenih zaselkih v primeru izpada elektrike zaradi neurij Oblikovanje strokovne skupine v kateri sodelujejo strokovne osebe, ki že delujejo na svojih območjih in so strokovno podkovane v zadevni tematiki Priprava, oblikovanje in tisk Priročnika in ostalih informativnih materialov, ki bodo enaki za celotno območje sodelujočih LAS Priprava in izvedba delavnic za posamezne ciljne skupine na območjih vključenih LAS. Na območjih, kjer tovrstno usposabljanje še ni utečeno, prve delavnice pilotno izvedejo inštruktorji iz drugih LAS ali pa združena ekipa inštruktorjev, ki jo sestavi strokovna skupina projekta
<p>INVESTICIJSKA BRUTO VREDNOST CELOTNE INVESTICIJE (z DDV)</p>	<p>80.547,38 EUR</p>

KAZALO:

<u>1. NAVEDBA NOSILCA, PARTNERJEV IN IZDELOVALCA INVESTICIJSKE DOKUMENTACIJE</u>	8
1.1. OPREDELITEV NOSILCA IN PARTNERJEV PROJEKTA.....	8
1.2. IZDELOVALEC DOKUMENTA IDENTIFIKACIJE INVESTICIJSKEGA PROJEKTA	9
1.3. OSNOVNI PODATKI O NOSILCU PROJEKTA IN INVESTITORICAH/PARTNERICAH PROJEKTA	10
<u>2. ANALIZA STANJA Z RAZLOGOM INVESTICIJSKE NAMERE.....</u>	11
<u>3. OPREDELITEV RAZVOJNIH MOŽNOSTI IN CILJEV INVESTICIJE TER PREVERITEV USKLAJENOSTI Z RAZVOJNIMI STRATEGIJAMI IN POLITIKAMI.....</u>	11
<u>4. UGOTOVITEV RAZLIČNIH VARIANT, VENDAR NAJMANJ MINIMALNE VARIANTE OZIROMA VARIANTE “BREZ” INVESTICIJE IN VARIANTE “Z” INVESTICIJO</u>	13
<u>5. OPREDELITEV VRSTE INVESTICIJE IN OCENA INVESTICIJSKIH STROŠKOV</u>	13
5.1. INVESTICIJSKA VREDNOST PO STALNIH CENAH	13
<u>6. OPREDELITEV TEMELJNIH PRVIN, KI DOLOČAJO INVESTICIJO</u>	17
6.1. PREDHODNA DOKUMENTACIJA	17
6.2. LOKACIJA	17
6.3. VPLIV INVESTICIJE NA OKOLJE	17
6.4. KADROVSKO ORGANIZACIJSKA SHEMA	17
6.5. DINAMIKA IZVAJANJA PROJEKTA S FINANČNIM NAČRTOM.....	17
6.6. ČASOVNI NAČRT PROJEKTA	18
<u>7. UGOTOVITEV SMISELNOSTI IN MOŽNOSTI NADALJNJE PRIPRAVE INVESTICIJSKE, PROJEKTNE, TEHNIČNE IN DRUGE DOKUMENTACIJE S ČASOVNIM NAČRTOM.....</u>	18
7.1. INVESTICIJSKA DOKUMENTACIJA.....	18
<u>8. SKLEPNE UGOTOVITVE.....</u>	18

1. NAVEDBA NOSILCA, PARTNERJEV IN IZDELOVALCA INVESTICIJSKE DOKUMENTACIJE

1.1. Opredelitev nosilca in partnerjev projekta

Nosilec projekta	
Naziv:	LAS Mežiške doline
Naslov:	Prežihova 17, Ravne na Koroškem
Telefon:	059 09 10 80
Telefaks:	02 82 17 861
E-mail:	info@las-md.si
Spletna stran	http://www.las-md.si
Odgovorna oseba:	Milan Škafar

Partner pri projektu	
Naziv:	Občina Ravne na Koroškem
Naslov:	Gačnikova pot 5, 2390 Ravne na Koroškem
Telefon:	02 82 16 000
Telefaks:	02 82 16 001
Davčna šte.	SI48626244
E-mail:	obcina@ravne.si
Spletna stran	http://ravne.si
Odgovorna oseba:	dr. Tomaž Rožen, župan
Podpis odgovorne osebe:	
Žig:	

Partner pri projektu	
Naziv:	Občina Prevalje
Naslov:	Trg 2a, 2391 Prevalje
Telefon:	02 824 16 100
Telefaks:	02 824 16 124
Davčna šte.	SI28520513
E-mail:	obcina@prevalje.si
Spletna stran	http://www.prevalje.si
Odgovorna oseba:	dr. Matija TASIČ, župan
Podpis odgovorne osebe:	
Žig:	

Partner pri projektu	
Naziv:	Občina Mežica
Naslov:	Trg svobode 1, 2392 Mežica
Telefon:	02 82 79 350
Telefaks:	02 82 79 359

Davčna številka:	SI82400776
E-mail:	info@mezica.si
Spletna stran:	http://www.mezica.si
Odgovorna oseba:	Dušan KREBEL, župan
Podpis odgovorne osebe:	
Žig:	

Partner pri projektu	
Naziv:	Občina Črna na Koroškem
Naslov:	Center 101, 2393 Črna na Koroškem
Telefon:	02 870 48 10
Telefaks:	02 870 48 21
Davčna številka:	SI44743548
E-mail:	obcina@crna.si
Spletna stran:	http://www.crna.si
Odgovorna oseba:	mag. Romana LESJAK, županja
Podpis odgovorne osebe:	
Žig:	

1.2. Izdelovalec Dokumenta identifikacije investicijskega projekta

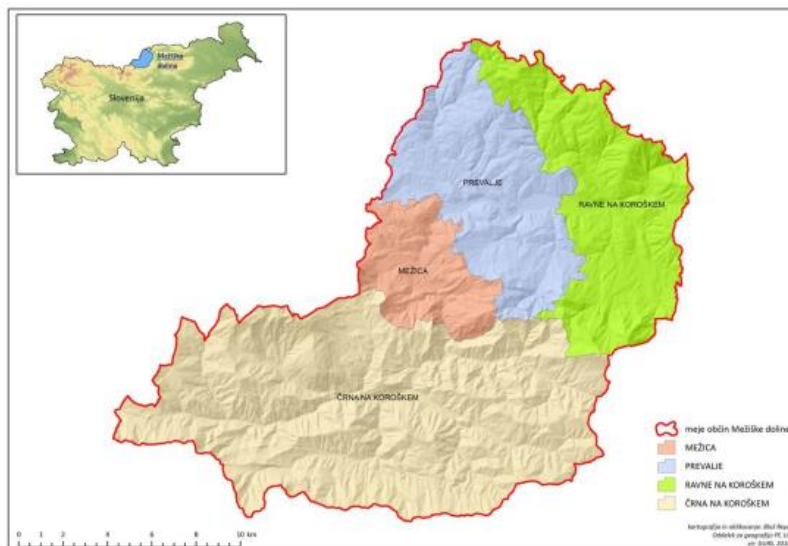
Izdelovalec DIIP: **LAS Mežiške doline**
Vodilni partner A.L.P. PECA d.o.o.
Naslov: Prežihova 17
2390 Ravne na Koroškem
Telefon: 059 091 080
Faks: 02 82 117 860
E-mail: info@las-md.si
Odgovorna oseba za izvedbo: Viktorija Barbič

Podpis odgovorne osebe: _____

Žig izdelovalca: _____

1.3. Osnovni podatki o nosilcu projekta in investitoricah/ partnericah projekta

Nosilec projekta je Lokalno partnerstvo LAS Mežiške doline katerega namen je spodbujati trajnostni in uravnotežen razvoj podeželja in urbanih območij na območju Mežiške doline ob združevanju človeških, prostorskih in finančnih virov, po pristopu »od spodaj navzgor«. Ta namen se uresničuje skozi izvajanje skupnih operacij oz. projektov, ki imajo učinek na čim več prebivalstva in na celotno območje LAS Mežiške doline. Naloga LAS Mežiške doline, kot nosilca projekta je koordinacija, administrativno vodenje in nadzor nad izvajanjem projekta sodelovanja na območju LAS Mežiške doline.



Partnerice in investitorice so občine Mežiške doline doline.

Občina Ravne na Koroškem je upravno, gospodarsko in kulturno središče spodnjega dela Mežiške doline; najgostejšo poseljenost ima osrednji del doline z mestnim središčem Ravne na Koroškem. Po površini obsega 63,4 km² s 15 naselji in ima 11.253 (1.1.2018) prebivalcev. Osrednji del spodnje Mežiške doline, v katerem leži občina, odlikuje gostejša poseljenost dolinskega dela z mestnim središčem Ravne na Koroškem in obrobjem, ki ga zvečine pokriva gozd. Druga večja naselja so Kotlje, Brdinje, Stražišče in Podgora. Manjši občinski zaselki so: Preški Vrh, Zelen Breg, Strojna, Podkraj, Dobrije, Koroški Selovec, Navrški Vrh, Tolsti Vrh, Uršlja Gora in Sele – del.

Gospodarstvo občine je razvojno naravnano. Večina gospodarskih družb je locirana na območju Poslovne cone Ravne ter na območju bivše Železarne Ravne.

Občina Prevalje je pričela z delovanjem 1.1.1999. Spada med srednje velike slovenske občine, saj meri 58.07 km² in ima preko 6.797 prebivalcev (podatek 1.1.2018). Kraj Prevalje se nahaja na nadmorski višini 411 m in je geografsko, gospodarsko, kulturno ter upravno središče občine. Razsežno, gručasto in v jedru deloma strnjeno urbano naselje obdajajo Riflov hrib, Brinjeva gora, Stražišče, Dolga brda. Od tu se cepi cesta na Leše, Šentanel, Holmec. Skozi kraj teče reka Meža, vzporedno z njo regionalna cesta proti Črni in Dravogradu. Teritorij občine obsega območje 13 naselij, in sicer: Belšak, Breznica, Dolga Brda, Jamnica, Kot pri Prevaljah, Leše, Lokovica, Poljana, Prevalje, Suhi Vrh, Stražišče, Šentanel, Zagrad.

Občina Mežica leži v osrednjem delu Mežiške doline. Obsega 2.720 ha in ima 3541 prebivalcev (podatek 1.1.2018). Nadmorska višina kraja je 491 m; na SV strani meji na občino Prevalje, na JV in J strani na občino Črna na Koroškem. V sestav občine spadajo: osrednji kraj Mežica ter okoliška pretežno kmetijska naselja: Breg, Lom, Onkraj Meže, Plat, Podkraj pri Mežici.

Mežica je urbanizirano naselje, od l. 2006 mesto. Je imensko in zemljepisno središče Mežiške doline. Leži ob sotočju reke Meže s potokom Šumcem.

Občina Črna na Koroškem sodi po številu prebivalcev med manjše občine v Sloveniji, saj ima v 9 naseljih, 3.342 prebivalca. V ožjem delu Črne na Koroškem živi 2.314 prebivalcev (podatek 1.1.2018).. Občina leži na skrajnem severu Slovenije, ob meji z Avstrijo. Črna je vgnezdjena v ozki dolini, kar je tudi določilo njeno obcestno obliko. Črna se je močno razvila v prejšnjem stoletju zaradi bližine svinčevega rudnika in lesarstva. Leta 1968 so Črno razdelili na ulični sistem: središče in zaselke. Središče Črne predstavlja okrogel trg s Plečnikovim spomenikom v sredini, na tri strani pa se cepijo ceste proti Bistri, Koprivni, Topli in Avstriji, proti Javorju, Ludranskemu vrhu in Šoštanju ter proti Rudarjevemu, Žerjavu in Mežici.

Črna na Koroškem je slikovita občina. Njen sedež, kraj Črna, velja za najlepši turistični kraj v Mežiški dolini. Njeni naravni biseri so čudovite alpske doline Topla, Koprivna in Bistra. Na Ludranskem Vrhu seže zgodovinski spomin Najevske lipe, najstarejše slovenske lipe, še preko turških vpadov v naše kraje. Na minule čase pa nas spominjata tudi domiselno urejeni rudarska in etnološka zbirka v središču kraja. V kraju samem se nahaja še smučišče, zibelka vrhunskih smučarjev, ki so najbolj zaslužni za to, da velja Črna za »vas olimpijcev«.

2. ANALIZA STANJA Z RAZLOGOM INVESTICIJSKE NAMERE

Bolezni srca in ožilja so najpogostejši vzrok smrti v razvitem svetu. Najtežji zaplet je srčni zastoj. Vsak dan v Sloveniji umre zaradi srčnega zastoja v povprečju 5-6 ljudi. Največkrat se srčni zastoj zgodi vpricho drugih ljudi, ki bi lahko takoj priskočili na pomoč, če bi seveda vedeli kako. S poznavanjem temeljnih postopkov oživljanja in usposobljenostjo za uporabo AED aparata, bi bila možnost preživetja občanov s srčnim zastojem večja.

V Mežiški dolini imamo trenutno nameščenih 34 javno dostopnih AED aparatov. Iniciativa za AED, ki je civilno združenje vseh, ki so pripravljeni sodelovati pri širjenju mreže javno dostopnih AED, pa si prizadeva, da jih bo nameščenih še več. V okviru projekta bo, po različnih lokacijah v Mežiški dolini, nameščenih 12 dodatnih AED aparatov. Prav tako bo v okviru projekta kupljenih 8 agregatov različnih zmogljivosti, ki bodo na voljo prebivalcem oddaljenih zaselkov, ki ob neurjih, ki povzročijo daljši izpadih elektrike, ostanejo odrezani in brez komunikacije

Skozi projekt želimo prebivalstvo Mežiške doline poučiti in usposobiti za hitro in učinkovito pomoč ob srčnem zastoj. S tem bomo bistveno izboljšali kvaliteto in varnost življenja na podeželju.

V okviru projekta bodo pripravljene vsebine in izvedena usposabljanja s področja postopkov oživljanja, pripravljen bo informativni material (priročnik, zloženke, plakati, ...). Prebivalce Mežiške doline (otroci na šolah, odraslo prebivalstvo, prostovoljni gasilci) pa želimo usposobiti, da bodo lahko s svojim znanjem in uporabo AED aparata pomagali ljudem z nenadnim srčnimi težavami. Na delavnicah bo del časa namenjen tudi splošnim vsebinam s področja zdravja in zdravega načina življenja v smislu preprečevanja nastajanja bolezni srca in ožilja. S tovrstnim izobraževanjem in praktičnim usposabljanjem bomo poskrbeli za kvalitetnejše in varnejše življenje na podeželju.

3. OPREDELITEV RAZVOJNIH MOŽNOSTI IN CILJEV INVESTICIJE TER PREVERITEV USKLAJENOSTI Z RAZVOJNIMI STRATEGIJAMI IN POLITIKAMI

AED je naprava, ki omogoča sunek električnega toka pri bolniku s srčnim zastojem in s tem rešuje življenje. Jasno je tudi, da naprava sama ne stori ničesar, če ni ob njej nekoga, ki jo je pripravljen uporabiti. Namen projekta je najprej razširiti oz. dopolniti že obstoječo mrežo AED z dodatnimi 12 aparati, nato pa z usposabljanjem občanov poskrbeti za širjenje znanja o uporabi avtomatskih defibrilatorjev. Z razvojnega vidika območja pa je pomembno, da bomo z izvedbo projekta sodelovanja

z drugimi, primerljivimi območji po Sloveniji, pridobili nova znanja in izkušnje ter na naše območje prenesli primere dobrih praks, ki so jih na področju zagotavljanja kakovosti življenja prebivalstva, razvili drugod po Sloveniji. Nova znanja in izkušnje na tem področju pa vsekakor doprinesejo k postopni gradnji boljšega in varnejšega življenjskega okolja za prebivalstvo Mežiške doline.

Cilji projekta:

Naš **dolgoročni cilj** je, da se poveča število tistih, ki se po preživetju tako hude situacije, kot je srčni zastoj, vrnejo v domače okolje in v enako kvaliteto svojega življenja, kot pred dogodkom.

Specifični cilji projekta pa so:

- Vzpostaviti partnerstvo za izmenjavo znanj, izkušenj ter prenos dobrih praks
- osveščanje prebivalstva vključenih območij o pomenu zdravega načina življenja v smislu preventive
- usposobiti prebivalce vseh starosti in jim približati napravo AED,
- vzpostavitev in/ali širjenje mreže AED aparatov na vključenih območjih ter promocija AED aparatov in pomena hitrega ukrepanja pri nujnih stanjih, spodbuditi podjetja, občine... k nakupu AED

Ciljne skupine, ki jim je projekt namenjen:

- Strokovni delavci s področja zdravstva – v smislu povezovanja in izmenjave znanj izkušenj in prenos dobrih praks
- Lokalni deležniki, ki lahko kakorkoli vplivajo oz. doprinesejo k vzpostavljanju mreže AED aparatov in k izboljšanju stanja – občine, zavodi, podjetja,
- Ciljna skupina so praktično vsi prebivalci vključenih območij, ki so dovolj stari, da se lahko usposobijo za ukrepanje ob srčnem zastoj - Osnovnošolci v 8 in 9 razredu, prostovoljni gasilci, civilna zaščita, občani,

Skladnost projekta s Strategijo lokalnega razvoja Mežiške doline 2014-2020

Strategija lokalnega razvoja Mežiške doline za obdobje 2014 – 2020 (SLR) opredeljuje izhodišča za lokalni razvoj na območju štirih občin Mežiške doline in sicer: Črna na Koroškem, Mežica, Prevalje in Ravne na Koroškem in je skladna s cilji Programa razvoja podeželja RS 2014-2020, Operativnim programom za kohezijsko politiko 2014-2020 in Regionalnim razvojnim programom Koroške regije.

V SLR so vključena vsa štiri tematska področja ukrepanja, ki so bila opredeljena kot ključni izzivi pri zasledovanju ciljev EU in so relevantna tudi za razvojne potrebe območja LAS, med njimi tudi dvig ravni kakovosti življenja prebivalcev na območju LAS.

V SLR je med potrebami in izzivi območja zapisano, da si bomo prizadevali za **KAKOVOST ŽIVLJENJA IN SOCIALNA VKLJUČENOST** prebivalcev na območju LAS, kamor spadajo ukrepi kot so:

- Dvig kvalitete bivanja prebivalcev Mežiške doline z aktivnostmi za razvoj dejavnosti za prosti čas in razvoj kulturnih dejavnosti s poudarkom na aktiviranju otrok in mladine, vključno z zagotavljanjem potrebne infrastrukture.
- Zdravje prebivalstva – spodbujanje zdravega in aktivnega življenjskega sloga vseh starostnih skupin prebivalcev, vključno z zagotavljanjem infrastrukture za kakovostnejše življenjsko in bivalno okolje.

- Krepitev obstoječih in uvajanje novih programov za ranljivejše ciljne skupine prebivalcev – vzpostavljanje inovativnih partnerstev, ki bodo sposobna oblikovati in izvajati mrežo storitev za zmanjšanje tveganja socialne izključenosti in revščine.

S projektom »AED REŠUJE ŽIVLJENJA« zasledujemo *Cilj B2: Dvig kvalitete bivanja za prebivalce Mežiške doline.*

4. UGOTOVITEV RAZLIČNIH VARIANT, Vendar NAJMANJ MINIMALNE VARIANTE OZIROMA VARIANTE “BREZ” INVESTICIJE IN VARIANTE “Z” INVESTICIJO

Razmislek o varianti »brez« investicije in varianti »z« investicijo :

VARIANTA BREZ INVESTICIJE	VARIANTA Z INVESTICIJO
V Mežiški dolini imamo obstoječo mrežo 34 AED aparatov, kar je v primerjavi s preostalo Slovenijo, dobra pokritost. Koronarni klub Mežiške doline je s podporo sredstev EKSRP in domačih občin v preteklosti že usposabljal določene skupine občanov za uporabo le teh. Nivo znanja oz. odstotek usposobljenih prebivalcev območja pa še vedno ni na zadostnem nivoju.	Kljub precejšnjemu številu nameščenih javno dostopnih AED aparatov, nam b Mežiški dolini še vedno ostajajo nepokrita območja. Še nekaj krajev v dolini je takih, kjer bi bilo nujno namestiti AED aparate, da bi lahko bili resnično zadovoljeni z vzpostavljeno mrežo. 12 dodatnih aparatov bo obstoječo mrežo dopolnilo na manjkajočih mestih. Nakup 8 agregatov, ki bodo na voljo občanom v oddaljenih zaselkih, kadar zaradi neurij ostanejo brez elektrike, bo rešilo marsikateri problem prebivalcev Mežiške doline. Znanje ljudi o temeljnih postopkih oživljanja (TPO) in uporabi AED in s tem njihova pripravljenost priskočiti na pomoč nekemu, ki je te pomoči nujno potreben, je pomembno in ga je treba stalno ohranjati in nadgrajevati. Z izvedbo projekta bo omogočeno izvajanje usposabljanj in s tem širitev znanja in zavedanja prebivalstva o zdravem načinu življenja, ki preprečuje obolenje srca in ožilja.

Na osnovi navedenega lahko zaključimo, da **varianta brez investicije z razvojnega vidika** ni sprejemljiva.

5. OPREDELITEV VRSTE INVESTICIJE IN OCENA INVESTICIJSKIH STROŠKOV

Vrsta investicije

Investicija pomeni naložbo v nakup AED aparatov in agregatov.

Osnove za ocene stroškov

Ocena stroškov investicije je nastala na osnovi preverjanja cen po cenikih različnih ponudnikov na spletnih straneh in ob pomoči in svetovanju strokovnih delavcev Koronarnega kluba Mežiške doline.

5.1. Investicijska vrednost po stalnih cenah

LAS Mežiške doline bo projekt prijavila kot projekt sodelovanja skupaj petimi drugimi LAS iz Slovenije. Projekt bo financiran s strani občin Mežiške doline in iz sredstev EKSRP (Evropskega

kmetijskega sklada za razvoj podeželja).

TABELA 1: VIRI FINANCIRANJA, vrednosti z DDV

Viri sredstev	leto 2019	Leto 2020	Leto 2021	SKUPAJ	%
<i>Občine Mežiške doline</i>	16.342,73	1.665,00	1.485,00	19.492,73	24,20
sredstva EU (EKSRP)	43.204,65	9.435,00	8.415,00	61.054,65	75,80
SKUPAJ po letih	59.547,38	11.100,00	9.900,00	80.547,38	100%

Vrednost projekta znaša 80.547,38 EUR, z vključenim DDV. Vsaka od občin projekt sofinancira v višini 15 % upravičenih stroškov, prav tako pa pokrije tudi znesek DDV. Pričakovana nepovratna sredstva – 61.054,65 EUR predstavljajo 85,00 % upravičenih stroškov.

Investicija v nakup AED aparatov in agregatov se bo izvedla v prvem letu izvajanja projekta, torej v letu 2019 zato so tekoče cene enake stalnim cenam. Delavnice za usposabljanje občanov in druge aktivnosti sodelovanja pa se bodo nadaljevala še v leti 2020 in 2021.

TABELA 2: VREDNOST INVESTICIJE PO STALNIH CENAH Z UPOŠTEVANJEM DELEŽA LASTNIH SREDSTEV PO POSAMEZNI OBČINI, Z DDV:

Viri financiranja - tekoče cene	Delež glede na bruto vred. proj.	Skupaj v EUR	EUR v 2019	EUR v 2020	EUR v 2021
Upravičeni stroški					
Evropski kmetijski sklad za razvoj podeželja - EKSRP	75,80	61.054,65	43.204,65	9.435,00	8.415,00
Občina Ravne na K.	8,09	6.513,30	5.725,80	416,25	371,25
Občina Prevalje	5,84	4.700,30	3.912,80	416,25	371,25
Občina Mežica	6,43	5.181,30	4.393,80	416,25	371,25
Občina Črna na Kor.	3,85	3.097,83	2.310,33	416,25	371,25
Skupaj	100,00	80.547,38	59.547,38	11.100,00	9.900,00

TABELA 3: STRUKTURA STROŠKOV PO POSAMEZNIH LETIH ZA OBČINO RAVNE NA KOROŠKEM, PO STALNIH CENAH:

Tabela: Investicijski stroški - stalne cene (brez DDV)	Skupaj v EUR	EUR v 2019	EUR v 2020	EUR v 2021
Nakup opreme – AED aparati in generatorji	13.900,00	13.900,00	0	0
Drugi stroški – delavnice, informativna gradiva, aktivnosti sodelovanja	8.490,00	3.240,00	2.775,00	2.475,00
Skupaj brez DDV	22.390,00	17.140,00	2.775,00	2.475,00
DDV	3.154,80	3.154,80	0	0
Skupaj z DDV	25.544,8	20.294,80	2.775,00	2.475,00

TABELA 4: VIRI IN DINAMIKA INVESTIRANJA PO STALNIH CENAH V EUR ZA OBČINO RAVNE NA KOROŠKEM, Z UPOŠTEVANJEM DDV

Tabela: Viri financiranja - tekoče cene	Delež v %	Skupaj v EUR	EUR v 2019	EUR v 2020	EUR v 2021
Evropski kmetijski sklad za razvoj podeželja - EKSRP	74,50	19.031,50	14.569,00	2.358,75	2.103,75
Občina RAVNE - Lastna sredstva	25,50	6.513,30	5.725,80	416,25	371,25
SKUPAJ	100,00	25.544,80	20.294,80	2.775,00	2.475,00

TABELA 5: STRUKTURA STROŠKOV PO POSAMEZNIH LETIH ZA OBČINO PREVALJE, PO STALNIH CENAH:

Tabela: Investicijski stroški - stalne cene (brez DDV)	Skupaj v EUR	EUR v 2019	EUR v 2020	EUR v 2021
Nakup opreme – AED aparati in generatorji	9.000,00	9000,00	0	0
Drugi stroški – delavnice, informativna gradiva, aktivnosti sodelovanja	8.490,00	3.240,00	2.775,00	2.475,00
Skupaj brez DDV	17.490,00	12.240,00	2.775,00	2.475,00
DDV	2.076,80	2.076,80	0	0
Skupaj z DDV	19.566,80	14.316,80	2.775,00	2.475,00

TABELA 6: VIRI IN DINAMIKA INVESTIRANJA PO STALNIH CENAH V EUR ZA OBČINO PREVALJE, Z UPOŠTEVANJEM DDV

Tabela: Viri financiranja - tekoče cene	Delež v %	Skupaj v EUR	EUR v 2019	EUR v 2020	EUR v 2021
Evropski kmetijski sklad za razvoj podeželja - EKSRP	76,00	14.866,50	10.404,00	2.358,75	2.103,75
Občina PREVALJE - Lastna sredstva	24,00	4.700,30	3.912,80	416,25	371,25
SKUPAJ	100,00	19.566,80	14.316,80	2.775,00	2.475,00

TABELA 7: STRUKTURA STROŠKOV PO POSAMEZNIH LETIH ZA OBČINO MEŽICA, PO STALNIH CENAH:

Tabela: Investicijski stroški - stalne cene (brez DDV)	Skupaj v EUR	EUR v 2019	EUR v 2020	EUR v 2021
Nakup opreme – AED aparati in generatorji	10.300,00	10.300,00	0	0
Drugi stroški – delavnice, informativna gradiva, aktivnosti sodelovanja	8.490,00	3.240,00	2.775,00	2.475,00
Skupaj brez DDV	18.790,00	13.540,00	2.775,00	2.475,00
DDV	2.362,80	2.362,80	0	0
Skupaj z DDV	21.152,80	15.902,80	2.775,00	2.475,00

TABELA 8: VIRI IN DINAMIKA INVESTIRANJA PO STALNIH CENAH V EUR ZA OBČINO MEŽICA, Z UPOŠTEVANJEM DDV

Tabela: Viri financiranja - tekoče cene	Delež v %	Skupaj v EUR	EUR v 2019	EUR v 2020	EUR v 2021
Evropski kmetijski sklad za razvoj podeželja - EKSRP	75,50	15.971,50	11.509,00	2.358,75	2.103,75
Občina MEŽICA - Lastna sredstva	24,50	5.181,30	4.393,80	416,25	371,25
SKUPAJ	100,00	21.152,80	15.902,80	2.775,00	2.475,00

TABELA 9: STRUKTURA STROŠKOV PO POSAMEZNIH LETIH ZA OBČINO ČRNA NA KOROŠKEM PO STALNIH CENAH:

Tabela: Investicijski stroški - stalne cene (brez DDV)	Skupaj v EUR	EUR v 2019	EUR v 2020	EUR v 2021
Nakup opreme – AED aparati in generatorji	4.669,00	4.669,00	0	0
Drugi stroški – delavnice, informativna gradiva, aktivnosti sodelovanja	8.490,00	3.240,00	2.775,00	2.475,00
Skupaj brez DDV	13.159,00	7.909,00	2.775,00	2.475,00
DDV	1.123,98	1.123,98	0	0
Skupaj z DDV	14.282,98	9.032,98	2.775,00	2.475,00

TABELA 10: VIRI IN DINAMIKA INVESTIRANJA PO STALNIH CENAH V EUR ZA OBČINO ČRNA NA KOROŠKEM, Z UPOŠTEVANJEM DDV

Tabela: Viri financiranja - tekoče cene	Delež v %	Skupaj v EUR	EUR v 2019	EUR v 2020	EUR v 2021
Evropski kmetijski sklad za razvoj podeželja - EKSRP	78,30	11.185,15	6.722,65	2.358,75	2.103,75
Občina ČRNA NA KOR. - Lastna sredstva	21,70	3.097,83	2.310,33	416,25	371,25
SKUPAJ	100,00	14.282,98	9.032,98	2.775,00	2.475,00

6. OPREDELITEV TEMELJNIH PRVIN, KI DOLOČAJO INVESTICIJO

6.1. Predhodna dokumentacija

Ocena stroškov investicije je nastala na osnovi preverjanja cen po cenikih različnih ponudnikov na spletnih straneh in ob pomoči in svetovanju strokovnih delavcev Koronarnega kluba Mežiške doline. Pripraviti bo treba vlogo s katero bomo kandidirali na razpisu MKGP – 4. Javni razpis za podukrep 19.3 – Priprava in izvajanje dejavnosti sodelovanja lokalnih akcijskih skupin. Predhodno bo potrebno določiti lokacije kjer se bodo namestili AED aparati in pridobiti overjena soglasja lastnikov stavb, kjer bodo aparati nameščeni.

6.2. Lokacija

Investicija se bo izvajala na območju občin Ravne na Koroškem, Prevalje, Mežica in Črna na Koroškem.

6.3. Vpliv investicije na okolje

Gre za investicijo, ki po naravi stvari ne obremenjuje okolja.

6.4. Kadrovska organizacijska shema

Pripravo in koordinacijo projekta bo izvajala LAS Mežiške doline, investicije znotraj vsake posamezne občine pa bo vodila vsaka občina v okviru obstoječih kadrovskih zmogljivosti.

Oblikovana bo projektna skupina, sestavljena iz predstavnikov LAS Mežiške doline in štirih občin, ki bodo v projektno skupino imenovali svojega vodjo investicije.

Projektna skupina bo odgovorna za naslednje naloge:

- Koordinacija projektnih aktivnosti
- Spremljanje izvedbe projekta
- Poročanje o poteku investicije,
- Oddaja zahtevka za črpanje sredstev in priprava končnega poročila.

Vsaka od štirih občin, ki nastopajo kot investitorice projekta, bo po zaključku investicije tudi upravljala z infrastrukturo v svoji občini..

Investicija neposredno ne predvideva novih zaposlitev.

6.5. Dinamika izvajanja projekta s finančnim načrtom

Projekt sodelovanja LAS se bo izvajal v obdobju od marca 2019 do decembra 2021.

TABELA 11: FINANČNI NAČRT PO LETIH IZVAJANJA

	Leto 2019	Leto 2020	Leto 2021	SKUPAJ
SKUPAJ po letih	59.547,38	11.100,00	9.900,00	80.547,38

6.6. Časovni načrt projekta

Investicija v nakup AED aparatov in agregatov se bo izvedla v prvem letu izvajanja projekta, torej v letu 2019 zato so tekoče cene enake stalnim cenam.

Delavnice za usposabljanje občanov in druge aktivnosti sodelovanja pa se bodo izvajala vsa tri leta trajanja projekta.

7. UGOTOVITEV SMISELNOSTI IN MOŽNOSTI NADALJNJE PRIPRAVE INVESTICIJSKE, PROJEKTNE, TEHNIČNE IN DRUGE DOKUMENTACIJE S ČASOVNIM NAČRTOM

7.1. Investicijska dokumentacija

Na podlagi Uredbe o enotni metodologiji za pripravo in obravnavo investicijske dokumentacije na področju javnih financ (URL RS 60/2006, 54/2010 in 27/2016) se pri projektih z ocenjeno vrednostjo pod 100.000€ izdelata samo DIIP, njegova vsebina pa se lahko ustrezno prilagodi (poenostavi), vendar mora vsebovati vse ključne prvine, potrebne za odločanje o investiciji in zagotavljanje spremljanja učinkov.

8. SKLEPNE UGOTOVITVE

Na osnovi navedenega je smiselno nadaljevati z aktivnostmi za pripravo projekta sodelovanja Lokalnih akcijskih skupin in pripraviti vlogo za 4. Javni razpis za podukrep 19.3 – Priprava in izvajanje dejavnosti sodelovanja lokalnih akcijskih skupin.

Ob upoštevanju dejstva, da je za izvajanje načrtovanega projekta možno pridobiti sofinanciranje iz EKSRP v višini 85% neto vrednosti projekta, se ocenjuje, da je investicija v opremo upravičena naložba.