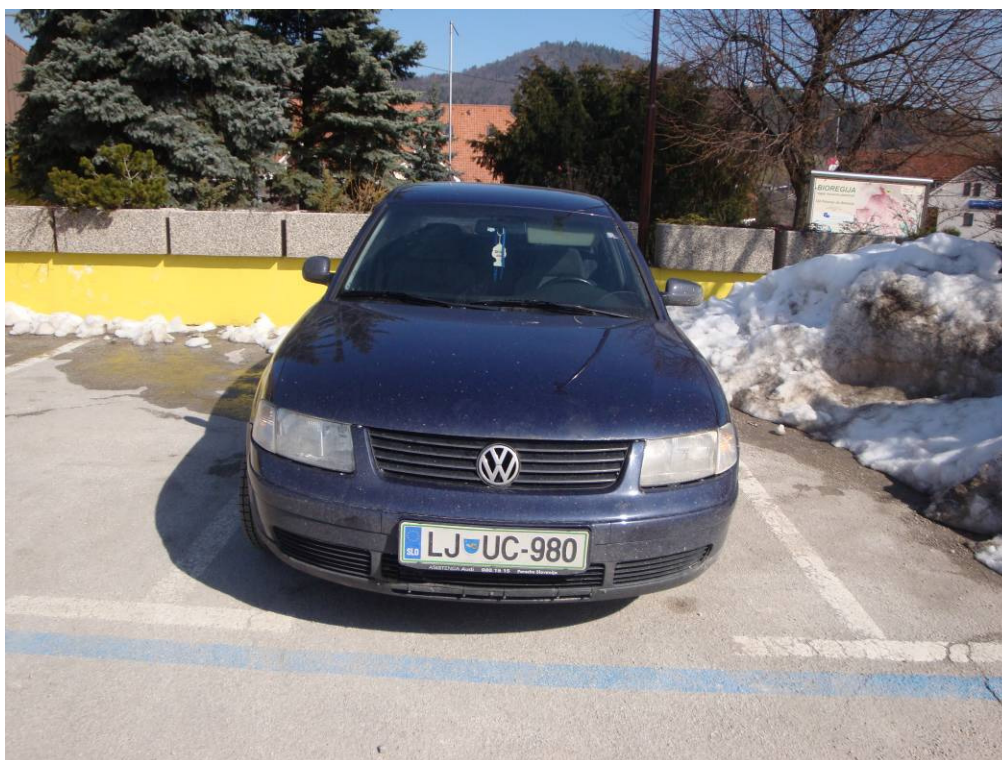


Priloga 1: Poudarki nadzora v občini Zreče

Pri izvajanju inšpekcijskega in redarskega nadzora v Občini Zreče je v letu 2013 bilo delo usmerjeno predvsem na naslednja področja:

1. ravnanje s komunalnimi odpadki: vključitev v sistem ravnanja z odpadki, cilj: preprečiti nezakonito odlaganje odpadkov;
2. ravnanje z odpadnimi komunalnimi vodami: priključitev na javno kanalizacijo, cilj: priključitev na javno kanalizacijo
3. varstvo občinskih cest: odvajanje padavinske vode na cesto in njene sestavne del, nadzor nad izvajanjem del v varovalnem pasu, cilj: zagotoviti varstvo cest in varnost udeležencev v prometu
4. področje turistične takse: nadzor nad prijavljanjem in odvajanjem tur. takse, cilj: ažurno in pravilno rokovanje z turističnimi taksami;
5. oskrba s pitno vodo: priključevanje na javni vodovod, cilj: priključitev na javni vodovod.

Delo občinskih redarjev na področju mirujočega prometa ostaja na nivoju preteklega leta. Največ kršitev je bilo zaznanih na območju modre cone pri Občini Zreče, pri Osnovni šoli Zreče ter na Tovarniški cesti (Comet). Veseli nas, da se je za tretjino zmanjšalo število kršitev parkiranja na prostorih rezerviranih za invalide. Za več kot 50% manj je bilo ugotovljenih prekršitev največje dovoljene hitrosti vozil v cestnem prometu. Navedeno je posledica prisotnosti občinskih redarjev na terenu, kakor tudi strokovno delo prekrškovnega organa in okrajnih sodišč.



Slika 1: Vozilo brez označene ure prihoda.

Kot vsako leto smo sodelovali tudi v preventivni akciji ob prvih šolskih dneh v mesecu septembru, ko smo, v skladu z dogovori s Sveti za preventivo in varnost v cestnem prometu ter pristojnimi Policijskimi postajami, zagotavljali prisotnost v območju osnovne šole, v terminih, ko šolarji prihajajo v šolo oziroma iz šole odhajajo domov. V Občini Zreče smo bili večinoma prisotni na lokaciji pri prehodu za pešce pri bencinski črpalki in pri Leori. V morebitnih primerih kršitev predpisov nad katerimi nadzor izvaja naša služba smo

občane oziroma udeležence cestnega prometa predvsem opozarjali na pomembnost varovanja najšibkejših udeležencev cestnega prometa. Izvajali smo nadzor prometa in sodelovali pri selitvi in otvoritvi knjižnice. Povečan nadzor nad kršitvami s področja mirujočega prometa smo vršili tudi na območjih, kjer se izvaja odvoz komunalnih odpadkov in tako pripomogli k izvajanju nemotenega odvoza komunalnih odpadkov.

Obravnavali smo le dve zapuščeni vozili, ki pa sta jih lastnika v odrejenem roku pravilno odstranila.



Slika 2: Zapuščeno vozilo.



Slika 3: Napačno parkirano vozilo.

Opravljal se je nadzor prometa glede uporabe varnostnega pasu, uporabe t.i. otroškega sedeža in uporabe naprav ali opreme, ki zmanjšujejo voznikovo slušno ali vidno zaznavanje ali zmožnost obvladovanja vozila v sklopu akcije Varna pot v šolo, kršitev ni bilo zaznati.

V okviru varstva cest in udeležencev cestnega prometa smo pregledovali tudi razraščeno živih mej in drugega rastlinja v varovalnih pasovih občinskih cest. Prav tako smo sodelovali pri prometnih ureditvah, podajali smo predloge in pripombe na odvečno, pomanjkljivo ali neustrezno prometno signalizacijo, ki smo jo pri opravljanju vsakodnevnih nalog opazili.



Slika 4: Zaraščeno prometno signalizacijo.

Na območju Občine Zreče se je izvajal nadzor nad lastniki psov oziroma njihovo uporabo vrečk ter čistilnega pribora za pobiranje pasjih iztrebkov. Nadzor uporabe vrečk se je izvrševal po samem centru, pri jezeru, nogometnem igrišču in na cestah proti Brinjevi gori. Pri tem nadzoru je bilo ugotovljeno, da lastniki psov uporabljajo vrečke in se s tem stanje posledično izboljšuje. Ob opravljanju tega nadzora je bilo izrečenih pet (devet) opozoril.

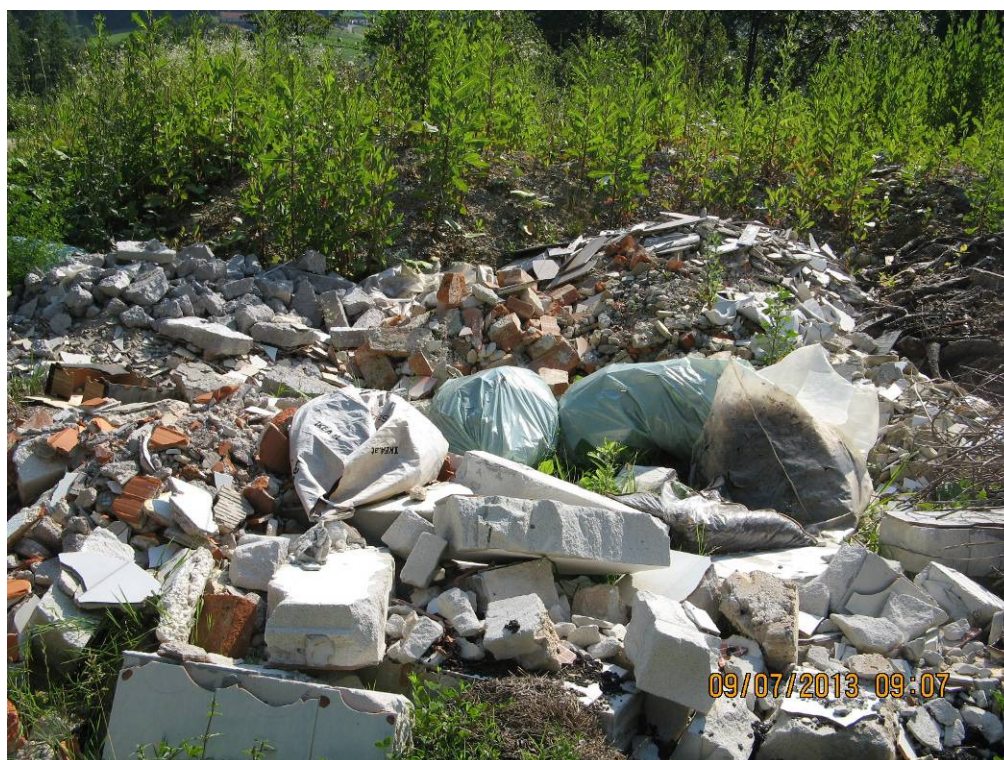
Nadzor javnega reda in miru se je izvajal tudi v sodelovanju s policijsko postajo Slovenske Konjice in sicer predvsem v večernih in nočnih urah po samem centru Zreče, kjer se je poostreno varovala javna infrastruktura ob raznih prireditvah (Rock čevapčič, ipd.).

Opravljen razgovor s skupino osnovnošolcev in srednješolcev, kateri so metali snežne kepe po vozilih in fasadah objektov.



Slika 5: Ovirana preglednost ob občinski cesti ali neurejenost.

Glede na dejstvo, da občino obišče veliko turistov, smo se z opozarjanjem lastnikov neurejen okolice in objektov trudili, da ne izgubi slovesa lepo urejen občine.



Slika 6: Napačno odloženi odpadki.



Slika 7: Preverjanje ureditve interne kanalizacije.



Slika 8: Ureditev odvodnjavanja padavinskih odpadnih voda.

Parametri	ZREČE 2011	ZREČE 2012	ZREČE 2013
OPOZORILA NA KRAJU SAMEM	102	58	48
PROSTOR ZA INVALIDE	10	9	3
AVTOBUSNA POSTAJA	14	6	25
KRIŽIŠČE	2	1	0
NEUPOŠTEVANJE PROMETNE SIGNALIZACIJE	17	4	18
NA CESTI V NASELJU-BREZ ČRT	8	4	3
PLOČNIK	2	0	0
MODRA CONA	0	27	25
ZELENICE	0	8	0
OSTALO	11	12	8
ŠT. PN PARKIRANJE-SKUPAJ	64	71	82
ZAPUŠČENA VOZILA	4	2	2
ONESNAŽENJE CESTE	5	3	1
POŠKODOVANJE CESTE	2	1	0
ODPADKI	4	3	1
PN RADAR	15	148	63
RADAR-OPOZORILA	8	20	0

Tabela št. 1: Število ukrepov občinski redarjev po področju dela v Občini Zreče

PODROČJE DELA	ŠTEVILO ZADEV
ceste	8(9)
kom. odpadki	7(5)
vodovod, kanalizacija	2(3)
urejenost	3(7)
taksa	2(5)
ostalo	2(3)
SKUPAJ	24(32)

Tabela št.2: Število ukrepov inšpektorice po področjih dela v Občini Zreče

Pripravila:
mag. Nataša KOS
v sodelovanju s sodelavci MIR-a