

POSLOVNO POROČILO ZA LETO 2013

PREDSTAVITEV OBČINE

OBČINA: Občina Zreče

**Sedež pravne osebe: Cesta na Roglo 13 b
3214 Zreče**

Matična številka: 5883342

Davčna številka: 35536519

**Transakcijski račun: 01344-0100003613
Banka Slovenije**

Šifra dejavnosti: 84.110

ŽUPAN: mag. Boris Podvršnik

Občina Zreče je samoupravna lokalna skupnost, ki sodi po velikosti med manjše občine v Sloveniji, saj meri 6.731 ha in šteje okoli 6.400 prebivalcev. Ustanovljena je bila z Zakonom o ustanovitvi občin in o določitvi njihovih območij v letu 1994. Občina Zreče samostojno opravlja lokalne zadeve javnega pomena, upravlja občinsko premoženje, omogoča pogoje za gospodarski razvoj občine, pomaga pri razvoju kmetijstva in s tem ohranja poseljenost podeželja ter pospešuje razvoj gospodarskih in negospodarskih panog. Občino Zreče je v letu 2007 predstavljal in zastopal župan mag. Boris Podvršnik.

Na območju Občine Zreče deluje šest krajevnih skupnosti, to so KS Zreče, KS Gorenje, KS Stranice, KS Skomarje, KS Resnik in KS Dobrovlje, ki so samostojne pravne osebe.

Statut Občine Zreče določa temeljna načela organizacije in delovanja Občine, oblikovanje in pristojnosti občinskih organov, organizacijo občinske uprave in občinskih javnih služb, premoženje in financiranje občine, način sodelovanja občanov pri sprejemanju odločitev v občini in druga vprašanja skupnega pomena, ki jih določa zakon.

Organi občine so občinski svet, župan in nadzorni odbor občine.

Občina ima občinsko upravo kot občinski organ, ki v skladu z zakonom, statutom in splošnimi akti občine izvaja upravne naloge iz občinske pristojnosti, odloča o upravnih stvareh na prvi stopnji, opravlja inšpekcijske naloge in naloge občinskega redarstva oziroma drugih služb nadzora ter strokovna, organizacijska in administrativna opravila za občinske organe.

Delo organov občine je javno.

Javnost dela se zagotavlja z obveščanjem javnosti o delu občinskih organov, predvsem pa z uradnim objavljanim splošnih aktov občine, z navzočnostjo občanov in predstavnikov sredstev javnega obveščanja na javnih sejah občinskih organov, vpogledom v dokumentacijo in gradiva, ki so podlaga za odločanje občinskih organov. Splošni akti občine se objavljajo v uradnem glasilu in sicer v Uradnem listu RS.

Občinski svet je najvišji organ odločanja o vseh zadevah v okviru pravic in dolžnosti občine. Občinski svet šteje 16 članov. Člani občinskega sveta se volijo za štiri leta. Občinski svet sprejema statut občine, odloke in druge splošne akte ter poslovnik občinskega sveta. Člani občinskega sveta opravljajo svojo funkcijo nepoklicno. Občinski svet dela in odloča na sejah.

Nadzorni odbor občine je najvišji organ nadzora javne porabe v občini. Nadzorni odbor ima v skladu z zakonom naslednje pristojnosti: opravlja nadzor nad razpolaganjem s premoženjem občine, nadzoruje namenskost in smotrnost porabe sredstev občinskega proračuna, nadzoruje finančno poslovanje uporabnikov proračunskih sredstev. Nadzorni odbor v okviru svojih pristojnosti ugotavlja zakonitost in pravilnost poslovanja občinskih organov, občinske uprave, krajevnih skupnosti, javnih zavodov in občinskih skladov ter drugih porabnikov sredstev občinskega proračuna in pooblaščenih oseb z občinskimi javnimi sredstvi in občinskim premoženjem ter ocenjuje učinkovitost in gospodarnost porabe občinskih javnih sredstev. Nadzorni

odbor šteje sedem članov. Člane nadzornega odbora imenuje občinski svet izmed občanov.

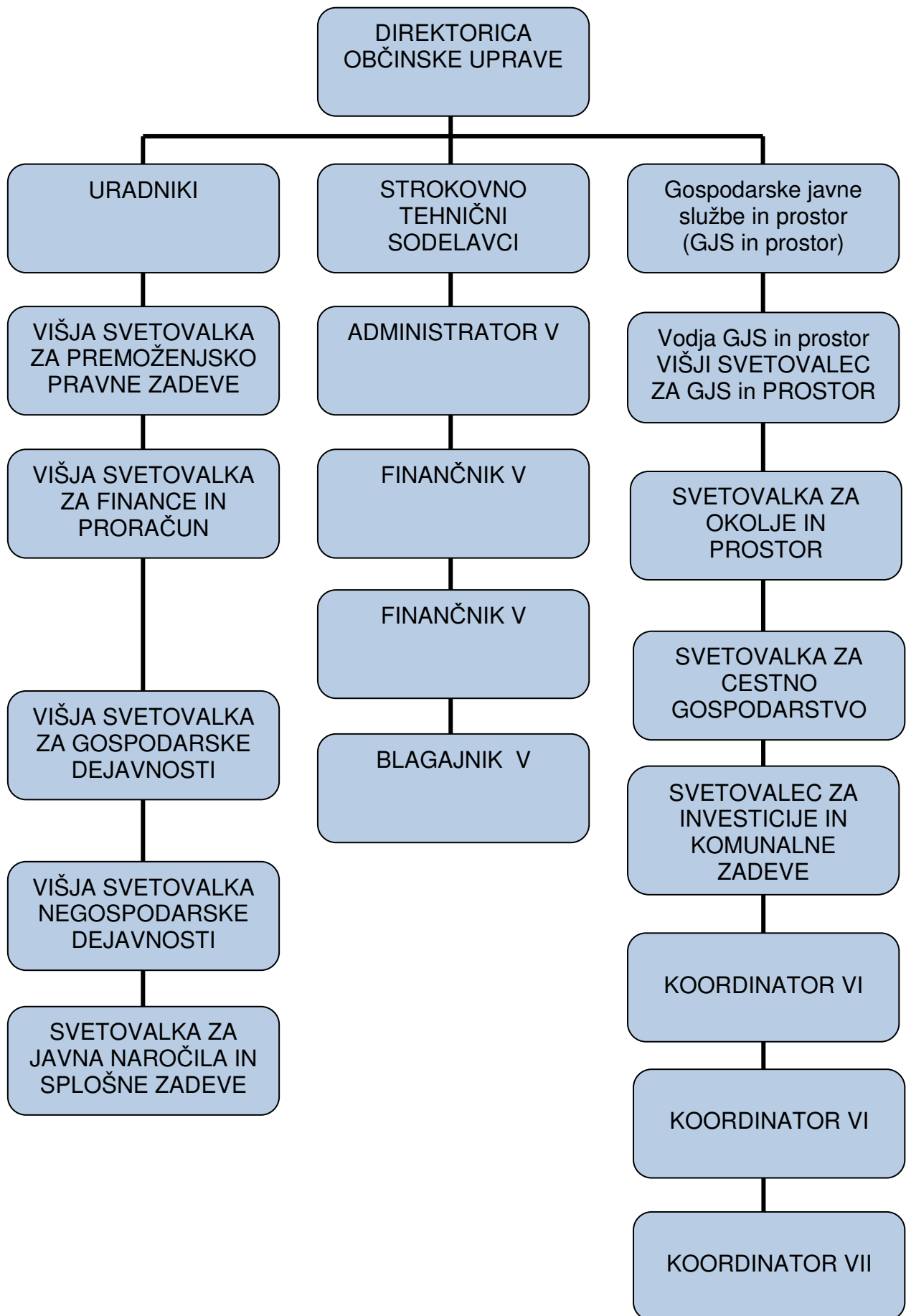
Občina Zreče ima poleg zunanjega nadzora vzpostavljen tudi sistem notranjega nadzora. S tem se spodbuja k racionalizaciji poslovanja, doseganju večje kakovosti in uspešnosti ter preprečevanju napak. S takšnim delovanjem poskušamo usmeriti delovanje občine k doseganju čim boljših rezultatov.

V občinski upravi Občine Zreče je bilo v preteklem letu sistemiziranih 20 delovnih mest, od tega 11 uradniških, 8 strokovno tehničnih in 1 delovno mesto javnega uslužbenca na položaju. Zasedenih je bilo 20 delovnih mest.

Tabela 1: Zaposleni na Občini Zreče po izobrazbi in delitvi javnih uslužbencev (ZJU)

ZAPOSLENI NA DAN 31.12.2013				
			U – uradniki	STD – strokovno tehnični sodelavci
STOPNJA IZOBRAZBE	I – IV	2	0	2
	V	6	0	6
	VI	1	1	0
	VII/1	7	7	0
	VII/2	1	1	0
	VIII	2	2	0
	IX	0	0	0
Skupaj:		19	11	8

Slika: Organigram občinske uprave na dan 31.12.2013 (zaposleni za nedoločen čas)



OBRAZLOŽITEV PRIHODKOV

Končni prihodki proračuna za leto 2013 znašajo **8.367.870,46 EUR** in so v primerjavi z veljavnim proračunom doseženi 90,92%. Kot je razvidno iz tabele PRORAČUN OBČINE ZREČE-PRIHODKI (po proračunskih postavkah), so bile določene postavke v primerjavi s planom dosežene oziroma nekoliko presežene, druge pa niso bile v celoti dosežene. V letu 2013 so v celoti v proračun občine vključene tudi vse krajevne skupnosti (KS Zreče, KS Stranice, KS Gorenje, KS Skomarje, KS Resnik in KS Dobrovlje). Kot je iz tabele razvidno so bili lastni prihodki krajevnih skupnosti v letu 2013 realizirani v višini 80.573,93 EUR (kamor so všteti tudi ostanki sredstev na transakcijskih računih krajevnih skupnosti na dan 31.12.2012 v višini 56.947,58 EUR). Tako je bila realizacija prihodkov samega občinskega proračuna (brez krajevnih skupnosti) 8.287.296,53 EUR. Od tega je zadolžitev v višini 449.000,00 EUR.

01. Prihodki ki se razporejajo med občinami in Republiko Slovenijo

1A - Dohodnina oz. odstopljeni vir občinam

Prihodki, ki se razporedijo med občino in republiko je dohodnina- odstopljeni vir občinam po novem Zakonu o financiranju občin, ki je začel veljati z letom 2007. Ta prihodek je bil v letu 2013 realiziran v celoti oz. v višini 3.698.919,00 EUR.

02. Prihodki ki pripadajo občini

Prihodki, ki pripadajo občini so bili realizirani v višini 51.041,65 EUR (88,77%.) Na te prihodke občina nima vpliva. Bistvenih razlik med planom in realizacijo v letu 2013 ni bilo, razen pri davkih na dobitke od iger na srečo in upravnih taksah.

2A - Davek na promet nepremičnin

Davek na promet nepremičnin je bil v letu 2013 realiziran 88,97% oz. v višini 36.476,19 EUR.

2B – Davek na dediščine in darila

Realizacija davka na dediščine in darila je v letu 2013 86,82% oz. 8.682,39 EUR.

2C – Davek na dobitke od iger na srečo

Davek na dobitke od iger na srečo je realiziran kar 107,75%, oz. 3.771,18 EUR.

2E – Upravne takse

Po zadnjem rebalansu je bilo predvidenih 3.000,00 EUR upravnih taks. Realizacija do konca leta je bila 70,40%, kar pomeni prihodek v višini 2.111,89 EUR.

03. Davki in druge dajatve

Davki in druge dajatve so realizirani v višini 1.115.392,63 EUR (124,07%).

30 – Nerazporejena sredstva

Nerazporejena sredstva ostajajo na računih DURS-a, ker jih le-ta ne zna razporediti pravočasno na pravilne račune. Znesek je usklajen s podatki Ministrstva za finance RS po B2 obrazcu za obdobje od 1.1.2013 do 31.12.2013. Zneska se v naprej ne da predvideti, zaradi tega ni planiran. Realizacija v letu 2013 je bila 1,62 EUR.

3A – Davki od premoženja

Postavka Davki od premoženja je bila realizirana v višini 7.226,86 EUR oziroma 49,84%. Davčni urad je odločbe, iz katerih izhaja obveznost za plačilo, izdajal v mesecu novembru 2013, kar se odraža tudi v višini realizacije.

3B – Nadomestilo za uporabo stavbnih zemljišč

Realizirani prihodek je manjši načrtovanega proračuna za leto 2013 in sicer za 14.889,00 EUR oz. je realiziran v višini 96,83%. Predvidevamo, da bo preko izterjave prihodek zagotovljen v celoti, seveda v koledarskem letu 2014.

3C – Krajevne takse (turistična taksa)

Postavka je realizirana v višini 303.240,98 EUR, kar je sicer nekoliko manj kot po veljavnem planu, a po drugi strani kar za šestkrat več kot prejšnje leto. V letu 2013 je bil namreč nakazan

velik del turistične takse podjetja Unior d.d. še iz leta 2012.

3C1 – Pavšalna turistična taksa

Postavka je realizirana skladno z veljavnim planom, ki pa je bistveno višji, kot leto pred tem. Višja realizacija je v veliki meri posledica uspešnih izterjav nerealiziranih odločb iz preteklih let preko Carinske uprave RS.

3D – Prist.za vzdrž.gozdnih cest

Ti prihodki so odmerjeni na podlagi odločb lastnikom gozdov. Višino prihodka je zelo težko predvideti. V letu 2013 je realizacija dosegla 93,97% plana oz. 10.312,87 EUR.

3F – Odškodnina in nadomestilo za degradacijo in onesnaženje okolja

Na podlagi odločb o odmeri višine nadomestila za degradacijo in uzurpacijo prostora je bil prihodek je v letu 2013 realiziran v višini 1.246,12 EUR oz. 95,86%

3G – Sredstva požarnega sklada

Realizirani prihodek je v skladu z zadnjim planom proračuna za leto 2013 in znaša 11.148,00,00 EUR, oz. je celo nekoliko večji. Realizirana višina prihodka je skladna z obvestili Vlade RS, Odbora za razpolaganje s sredstvi požarnega sklada. Ta prihodek se šteje v okvir primerne porabe.

3H1 – Komunalne takse

Komunalne takse so v letu 2013 realizirane v višini 2.994,00 EUR, kar je 58,71 % predvidenega plana. Odločbe za komunalno takso so bile izdane podjetju Unior d.d. Zreče za reklamne table, postavljene na Rogli, ter podjetju In Reklam-Progres za tablo nameščeno v Zrečah.

3H2 – Prihodki od podeljenih koncesij

Prihodki od podeljenih koncesij so bili realizirani v višini 277.140,60 EUR, kar je 1.385,70% predvidenega plana. Razlika med planom in realizacijo je nastala zaradi koncesnine za Smučarsko tekaški center na Rogli, ki je bila podeljena podjetju Unior d.d. konec leta 2013. Glavnina koncesnine bo realizirana v letu 2014.

3I – Denarne kazni (povprečnine,globe)

V letu 2013 je bilo na račun denarnih kazni Občine Zreče nakazanih 9.170,19 EUR. Postavka je bila realizirana v višini 101,89 %, kar je minimalno odstopanje od plana.

05. Prihodki od premoženja

Prihodki od premoženja so realizirani v višini 303.730,53 EUR, kar je 83,10%.

5A – Najemnine za stanovanja

Najemnine so v celoti dosegle planirane višino, oz jo za malenkost celo presegle.

5B – Kupnine od prodanih stanovanj

Kupnine od prodanih stanovanj zajemajo le obročna nakazila kupnin (po starem stanovanjskem zakonu) – zaračunavamo jih še trem kupcem. Predvidena je bila prodaja 2 stanovanj (v Vitanju in morda tudi v Slovenskih Konjicah), a žal za razpisana zbiranja ponudb ni bilo interesa.

5D – Prih. Od poslovnih prostorov in občinskega premoženja

Realizacija v višini 119.096,50 EUR oziroma 106,29% je od najemnin za poslovne prostore, od odškovnin za služnosti ustanovljenih na občinskem premoženju, od prodaje in menjave zemljišč in najemnin za nadstrešnice.

5I – Prodaja počitniških objektov na Rogli

V letu 2013 je bilo s strani Uniorja od prodaje počitniških objektov na Rogli nakazanih 46.314,20 EUR.

06. Dopolnilna sredstva

Dopolnilna sredstva so bila realizirana v višini 1.980.922,09 EUR (88,13%) .

6C – Ministrstvo za infrastrukturo in prostor (OŠ Zreče in Vrtec)

Postavka je realizirana v višini 98,80%. Ministrstvo za infrastrukturo in prostor je na podlagi podpisane pogodbe za Energetsko sanacijo OŠ Zreče in Vrtca Zreče zagotovil 100% upravičenih stroškov navedene sanacije, kar je v znesku 211.968,99 EUR. Znesek v višini 2.566,90 EUR, kateri je nastal zaradi zamenjave hladilnega agregata v telovadnici pri OŠ Zreče (močnejši hladilni agregat, kar je bilo dogovorjeno naknadno) ni bil upravičen strošek, zato smo ta strošek morali pokriti sami.

6D – Ministrstvo za okolje in prostor (vodnjak, plazovi)

Prihodek v letu 2013 s strani Ministrstva za kmetijstvo in okolje znaša 80.000,00 EUR s čimer je pokrita sanacija ceste v Skomarju, sredstva po pogodbi z MKO za sanacijo plazu Koprivnik niso bila nakazana.

6F – Ministrstvo za delo, družino in socialne zadeve

Postavka je 102,94% realizirana. Ob sprejemanju plana še ni bil znan točen strošek izdelave geodetskega načrta, izdelave tehničnega poročila o stabilnosti brežine za spomenikom, izdelave krajinskega načrta obnove Spominskega parka 100 Frankolovskih žrtev ter izdelave predloga sanacije brežine pri in pred spominsko ploščo in asfaltne poti med obema spomenikoma. Na podlagi podpisane pogodbe nam je tako navedeno ministrstvo pokrilo 45% teh stroškov, kateri so znašali skupaj z DDV 6.178,22 EUR, torej je bilo nakazilo s strani Ministrstva za delo, družino, socialne zadeve in enake možnosti v višini 2.780,20 EUR.

6H – Ministrstvo za kmetijstvo-gozdne ceste

Sredstva v letu 2013 niso bila nakazana zaradi direktive, da se nekatera nakazila prestavijo v leto 2014 na Ministrstvu za finance RS.

6I – Ministrstvo za notranje zadeve in javno upravo

Ta sredstva so bila v letu 2013 pridobljena na podlagi zahtevkov dveh skupnih občinskih uprav. V letu 2013 je bilo za ta namen pridobljenih 33.025,53 EUR (drugi del odobrenih sredstev za leto 2011 v višini 14.479,63 EUR in za leto 2012 v višini 18.545,90 EUR).

6L – Ministrstvo za lokalno samoupravo - 23. člen ZFO

S strani MGRT smo prejeli refundacijo obnove LC 460045 in JP 985041, v višini 152.920,00 EUR kar znaša 100% plana.

6M - Min.za gosp.razvoj in tehnol.-Projekt ALPA

V letu 2013 smo s strani projekta ALPA prejeli izplačilo sofinancerskih sredstev iz 1. poročevalskega obdobja (od 1.3.2012 do 31.8.2012) v višini 3.709,69 EUR (nacionalni del + ESRR) ter nacionalni del iz 2. poročevalskega obdobja (od 1.9.2012 – 28.2.2013) v višini 744,63 EUR. Skupaj smo na podlagi projekta ALPA v letu 2013 prejeli prihodek v višini 4.454,32 EUR. Ker je EU v letu 2013 zadržala izplačilo sredstev pričakujemo izplačilo preostalih sredstev delno še iz 2 poročevalskega obdobja del ESRR (v višini cca 6.700,00 EUR in iz 3 poročevalskega obdobja (od 1.3.2013 – 31.8.2013) v višini cca 15.500,00 EUR v letu 2014.

Postavka je bila zaradi zadržanih sredstev EU realizirana 41,24%. Izplačilo zadržanih sredstev v višini cca 22.200 EUR pričakujemo v letu 2014.

6N – Sanacija in dograditev kanalizacijskega sistema v Občini Zreče

Prihodki na tej postavki so predvideni in realizirani po investicijskem programu po zaključku operacije za naslednjih 25 let. Realizirano 118,67%. Prihodki so bili planirani v višini 6.000,00 EUR, realizirani pa v višini 7.950,96 EUR.

6O – Sanacija sekundarne kanalizacije NOVA DOBRAVA 1

V skladu s investicijskim programom projekta so prihodki na postavki pridobljeni s strani občanov, ki so na novozgrajeno kanalizacijo priključeni. Realizirano 107,98%. Prihodki so bili planirani v višini 6.000,00 EUR; realizirani pa v višini 6.479,04 EUR.

6T - Kanalizacija NOVA DOBRAVA 2

S strani SVLR smo prejeli refundacijo sredstev za projekt kanalizacija Nova Dobrava 2, ki smo ga prijaviли kot projekt sofinanciran iz skladov za Regionalni razvoj. Za ta namen smo v letu 2013 pridobili sredstva v višini 4.000,00 EUR. Prihodki so bili planirani v višini 4.000,00 EUR, realizirani pa v višini 4.208,08 EUR. Realizirano 105,10%.

6U – Kanalizacija NOVA DOBRAVA 3

S strani SVLR smo prejeli refundacijo sredstev za projekt kanalizacija Nova Dobrava 3, ki smo ga prijaviли kot projekt sofinanciran iz skladov za Regionalni razvoj. Za ta namen smo v letu 2013 pridobili sredstva v višini 4.500,00 EUR. Prihodki so bili planirani v višini 4.500,00 EUR. Realizirani so bili v višini 4.755,24,08 EUR. Realizirano 105,67%.

6V – Projekt Centralna čistilna naprava Zreče

V planu proračuna za leto 2012 je bilo predvidenih 1.659.587,47 EUR kohezijskih sredstev EU in nacionalnih sredstev SLO za izgradnjo Centralne čistilne naprave Zreče in fekalnega primarnega kanala. Dejansko je bilo realiziranih 88,72% oz. pridobljenih 1.472.383,73 EUR. Glavna razlika je nastaja, ker niso bila nakazana planirana sredstva s strani države 10. decembra 2013 v višini 98.543,69 EUR. Ta sredstva so prispela v proračun 3. 1. 2014.

6Š – Petrol-prenova javne razsvetljave

Planirana sredstva za leto 2013 bodo realizirana v letu 2014.

07. Drugi prihodki

Drugi prihodki so bili realizirani v višini 688.290,63 EUR (51,66%).

7A – Obresti

Realizacija predvidenih obresti je v letu 2013 le 54,38 %. Višina le-teh je odvisna od stanja sredstev na računih Občine Zreče v letu 2013.

7B – Refundacija skupnih stroškov

Refundacija skupnih stroškov zajema vračila enega upravičenca do družinskega pomočnika, refundacijo za javna dela, refundacije za odsotnosti z dela zaradi bolezni, refundacijo invalidnine za eno delavko za polovični delovni čas, refundacijo stroškov za družbeno koristno delo, refundacijo šolskih prevozov s strani Občine Vitanje in podobno. V letu 2013 je za 27.528,23 EUR teh sredstev, kar je 97,51% predvidenega plana.

7C – Okoljska dajatev - odpadne vode

Okoljsko dajatev odpadne vode smo upravičili z izvedbo projekta Kanalizacija Nova Dobrava 2 in Kanalizacija Nova Dobrava 3 ter izgradnjo kolektorja in CČN Zreče. Vsa sredstva smo v celoti počrpali v letu 2013. Prihodki so bili planirani v višini 190.000,00 EUR. Realizirani so bili v višini 202.253,99 EUR. Realizirano 106,45%.

7D – Komunalni prispevki

Končna realizacija je v višini 56.366,13 EUR in je nekoliko manjša od plana v letu 2013 in sicer za 13.633,87 EUR oz. 19,48%. Glavnina prihodka se nanaša na plačila zavezancev za individualno stanovanjsko gradnjo, le manjši del pa za poslovno industrijske objekte.

7E – Prispevki pravnih in fizičnih oseb

Ta postavka je bila v letu 2013 realizirana le v višini 4.906,61 EUR, kar je samo 1,00 % plana. Razlika na tej postavki je v povezavi s postavko Prihodki od podeljenih koncesij, kjer pa je realizacija kar nekajkrat preseгла plan. V času priprave in sprejemanja zadnjega rebalansa v letu 2013 še namreč ni bila podeljena koncesija za upravljanje Smučarsko tekaškega centra na Rogli podjetju Unior d.d., kar je prineslo bistvene spremembe na obeh omenjenih postavkah.

7F – Kanališčine, priključnine

Višina teh prihodkov je odvisna od porabljene, zaračunane in plačane vode v posameznem letu. V letu 2013 je bilo iz tega naslova pridobljenih 24.782,79 EUR. Prihodki se delijo po zaključenih projektih. Tako so knjiženi delno na operacijo Sekundarna kanalizacija Občini Zreče in Nova Dobrava¹. Prihodki so bili planirani v višini 22.000,00 EUR; realizirani pa v višini 24.782,79 EUR, 112,65%.

7G-Komunalni prispevek za priključitev na CČN Zreče

Realizacija na tej postavki ni bila izvedena, ker se je plan nanašal na izdajo odločb za plačilo komunalnega prispevka za priključitev na centralno čistilno napravo, ki pa bodo izdane po uradni dolžnosti v letu 2014.

7I – Sofinanciranje čistilne naprave Nune

V letu 2009 je Občina Zreče pristopila k izgradnji čistilne naprave v počitniškem naselju Nune. Za ta del je bil narejen tudi izračun komunalne opreme, na podlagi katere je Režijski obrat Občine Zreče izdal odločbe lastnikom počitniških objektov v višini, od v preteklosti že plačanega prispevka do izračuna komunalne opreme. V letu 2013 smo izterjali znesek v višini 1.115,12 EUR. Ostali del do plana bo potrebno še izterjati v letu 2014. Prihodki so bili planirani v višini 6.00,00 EUR, realizirani so bili v višini 1.015,12 EUR. Realizirano 169,19%.

7L – Okoljska dajatev - odpadki

Sredstva pobrane takse za obremenjevanje okolja, ki jih je Javno komunalno podjetje Slov. Konjice, nakazuje v polnem bruto znesku na področju Občine Zreče, gredo v celoti med prihodke v proračunu Občine Zreče, ki se evidentirajo na posebnem kontu in sicer po pridobitvi republiške odločbe o oprostitvi te takse za tekoče leto. Sredstva so strogo namenska, kar pomeni, da morajo biti porabljena za namen zbiranja odpadkov (investicije). Poraba za leto 2013 je bila predvidena za zapiranje odlagališča CERO v Slov. Konjicah, v višini 3.324,64, kar predstavlja 64,69%.

7M – Pobrana vodarina

Prihodki so bili planirani v višini 270.000,00 EUR. Realizirani so v višini 277.745,24 EUR. Razlika nastane zaradi nepredvidljive porabe (lahko je večja ali manjša od pričakovane) vode, ki jo ni mogoče natančno planirati. Realizacija postavke v letu 2013 je bila v višini 102,87%.

7P – Pokopališče

Prihodki iz pobrane grobne za novo pokopališče so bili v letu 2013 skoraj v celoti realizirani. Od predvidenih 12.000,00 EUR je ostalo nerealiziranih samo 3,19 %.

7S – Prihodki od prodanih kart za bazen

Prihodki so za sedem odstotkov višji kot so bili predvideni v planu 2013. Planiranih je bilo 52.000,00 EUR prihodkov, prejeli pa smo jih 55.655,00 EUR. Število prodanih kart za kopanje v Termah Zreče občanom se iz leta v leto povečuje.

7Č – Vodno povračilo

Višina vodnega povračila je odvisna na eni strani od dejansko porabljene in zaračunane vode, na drugi strani pa od dejanskih plačil le-te. Ta prihodek je na drugi strani tudi odhodek, saj ga moramo odvesti v državni proračun na podlagi odmernih odločb za določeno leto. Po

pričakovanju smo planirali sredstva v višini 22.000,00 EUR. Po porabi je bila dejanska realizacija v višini 22,641,57 EUR, 102,92%.

08. Prenos prihodkov iz preteklega leta in zadolževanje

Na dan 31.12.2012 je na transakcijskem računu Občine Zreče ostalo 6.135,45 EUR denarnih sredstev, ki so bila porabljena v letu 2013. Prav tako je na dan 31.12.2013 ostalo 2.290,53 EUR denarnih sredstev na TRR, ki bodo prenesena in porabljena v letu 2014.

V letu 2013 se je Občina Zreče dodatno dolgoročno zadolžila za 449.000,00 EUR, za financiranje projektov na področju komunale.

OBRAZLOŽITEV ODHODKOV

1000 OBČINSKI SVET

01 POLITIČNI SISTEM

0101 Politični sistem

01019001 Dejavnost občinskega sveta

A0 – Občinski svet

V letu 2012 so bile izplačane sejnine v višini 7.513,97EUR.

A4 – Nadomestila članom komisij in odborov

Izplačilo sejin članom komisij in odborov Občine Zreče je v letu 2013 v višini 10.016,32 EUR.

R09 - Financiranje političnih strank

Političnim strankam, katerih listam so pripadli mandati za člane Občinskega sveta Občine Zreče na lokalnih volitvah leta 2010, pripada sorazmerni del sredstev iz proračuna Občine Zreče glede na število dobljenih glasov. Načrtovana sredstva v višini 6.300,00 EUR so bila skladno z izdanimi Odločbami o financiranju političnih strank za leto 2013 porabljena 99,00%.

01019002 Izvedba in nadzor volitev in referendumov

06 LOKALNA SAMOUPRAVA

0603 Dejavnost občinske uprave

06039002 Razpolaganje in upravljanje s premoženjem, potrebnim za delovanje obči

2000 NADZORNI ODBOR

02 EKONOMSKA IN FISKALNA ADMINISTRACIJA

0203 Fiskalni nadzor

02039001 Dejavnost nadzornega odbora

A10 - Dejavnost nadzornega odbora

Člani nadzornega odbora so se v letu 2013 sestali na štirih sejah, poleg tega pa so opravili nekaj nadzorov porabe sredstev proračunskih uporabnikov. Tako je bilo v letu 2013 za delovanje Nadzornega odbora Občine Zreče porabljenih 2.357,21 EUR.

3000 ŽUPAN

01 POLITIČNI SISTEM

0101 Politični sistem

01019003 Dejavnost župana in podžupanov

A1 - Funkcionarji(župan in podžupan)

Za leto 2013 so bila v tej podpostavki planirana sredstva za plačo župana, izplačila nadomestila za neprofesionalno opravljanje funkcije podžupana in ostali stroški neposredno povezani z opravljanjem funkcije župana in podžupana. Podpostavka je realizirana v skladu s planom in sicer v višini 61.412,18 EUR oziroma 99,05%.

0403 Druge skupne administrativne službe

04039002 Izvedba protokolarnih dogodkov

A2 – Stroški za proslave in pokroviteljstva

Postavka je bila realizirana v višini 100%. Sredstva so se delila na podlagi javnega razpisa za sofinanciranje pokroviteljstva pomembnejših dogodkov in jubilejev v Občini Zreče kot prispevek občine organizatorjem teh dogodkov.

A21 – Stroški za proslave

Postavka je bila 100% realizirana. Sredstva so bila porabljena za otvoritev razstav, svečane podpise, Skumavčeve likovne dneve na Resniku,...

06 LOKALNA SAMOUPRAVA

0603 Dejavnost občinske uprave

06039001 Administracija občinske uprave

A80 - Reprezentanca

Sredstva na tej postavki so bila porabljena v višini 81,29 %, poraba je bila tako manjša od planirane.

A81 - Protokol

Postavka je bila 100% realizirana. Sredstva so se porabila za izdelavo priznanj, nakupa daril starim 90-let (obisk župana), venci ob komemoracijah, pogostitve ob sprejemih,...

4001 OBČINSKA UPRAVA

02 EKONOMSKA IN FISKALNA ADMINISTRACIJA

0202 Urejanje na področju fiskalne politike

02029001 Urejanje na področju fiskalne politike

R10 -Provizija (UJP, Banke)

Provizija poslovnim bankam, Banki Slovenije in Upravi RS za javna plačila je v letu 2013 v višini 1.509,35 EUR oz. 75,47%.

R19 – Stroški revizije zaključnega računa

Stroški revizije zaključnega računa za leto 2011 so bili 3.840,00 EUR. Plačilo je bilo realizirano po prejemu končnega poročila s strani podjetja Revidera d.o.o. v prvi polovici leta 2013.

03 ZUNANJA POLITIKA IN MEDNARODNA POMOČ

0302 Mednarodno sodelovanje in udeležba

03029002 Mednarodno sodelovanje občin

J3 – Mednarodno sodelovanje

Postavka zajema financiranje sodelovanja s pobratenim Sedberghom. Sredstva v višini 1.500,00EUR so bila razdeljena na podlagi javnega razpisa dvema društvoma: KUD Jurij Vodovnik in Katoliško kulturno društvo Zreče. Gostili smo tudi eno skupino iz Sedbergha.

04 SKUPNE ADMINISTRATIVNE SLUŽBE IN SPLOŠNE JAVNE STORITVE

0402 Informatizacija uprave

04029002 Elektronske storitve

R24 – Ureditev e-točk

Postavka je bila do konca leta realizirana 81,81 %. Sredstva v višini 1.636,24 EUR se nanašajo na stroške telefona na vseh treh E točkah v Skomarju, Resniku in Gorenju.

0403 Druge skupne administrativne službe

04039001 Obveščanje domače in tuje javnosti

R05 - Mediji

Postavka je bila realizirana v višini 17.841,80 EUR, kar je 89,21 % planirane postavke, v skladu s pogodbenimi obveznostmi do podjetja Novice d.o.o., Radio Štajerski val, TV Zreče, info kanal, snemanje sej OS. Ta postavka zajema tudi storitve mesečnega Klipinga oz. zbirke objav na temo Občina Zreče.

Planirana sredstva za leto 2013 niso bila v celoti porabljena, ker so nekateri računi zapadli v plačilo v letu 2014.

R11 – Objave v Uradnem listu RS

Postavka obsega objavo občinskih predpisov in javnih razpisov ter drugih besedil v Uradnem listu Republike Slovenije in v Katalogu informacij javnega značaja Občine Zreče. Postavka je bila realizirana v višini 6.838,40 EUR, to je 85,48% glede na sprejeti plan proračuna za leto 2013, saj sta bila dva občinska predpisa – odlok, ki ureja oskrbo s pitno vodo in odlok, ki ureja zbiranje, obdelavo, odlaganje, predelavo in odstranjevanje komunalnih odpadkov (strošek objave obeh aktov: 918,27 EUR), katerih sprejem in objavo smo načrtovali do konca meseca novembra 2013, sprejeta in objavljena v mesecu decembru 2013, zaradi česar se je rok plačila prenesel v proračunsko leto 2014.

R23 – Obogatitev vsebin na TV Zreče

Postavka je bila v letu 2013 porabljena za snemanje Zreške panorame, ki jo od ukinitve Zavoda

za mladino Zreče izvaja GIZ-LTO Rogla Zreče. Postavka je bila porabljena v višini 2.210,00 EUR, oz. 81,81 %.

04039002 Izvedba protokolarnih dogodkov

R12 – Občinski praznik

Slavnostna seja Občinskega sveta Občine Zreče je bila izvedena 28. maja 2013 v dvorani Kulturnega doma pri Termah Zreče. Občina Zreče je na slavnostni seji podelila zlati in srebrni grb Občine Zreče ter posthumno naziv častni občan Občine Zreče.

Planirana sredstva za leto 2013 v višini 4.000,00 EUR za namen organizacije svečane seje ob občinskem prazniku so bila porabljena v višini 3.949,18 EUR, to je 98,73% glede na sprejeti plan proračuna za leto 2013.

04039003 Razpolaganje in upravljanje z občinskim premoženjem

R01 – Str posl. Prostorov in občinskega premoženja

Za stroške poslovnih prostorov in občinskega premoženja je bilo v letu 2013 namenjenih 110.000,00 eur. V tej postavki so zajeti tekoči stroški vzdrževanja občinskega premoženja (plačevanje najemnin, električne energije, varovanje prostorov, Tržnica Zreče), kakor tudi preostali stroški povezani z vzdrževanjem in upravljanjem občinskega premoženja (stroški cenitev, upravljanja, notarskih overitev podpisov, zavarovanja premoženja ter avtomobilov). Postavka je bila realizirana v višini 77,94%, vendar del sredstev zaradi finančne nezmožnosti ni bil poravnani. Postavka tudi ni bila v celoti porabljena, ker se investicijski del ni izvajal, izvajala so se samo nujna vzdrževalna dela.

05 ZNANOST IN TEHNOLOŠKI RAZVOJ

0502 Znanstveno – raziskovalna dejavnost

05029001 Znanstveno – raziskovalna dejavnost

H4 – Sofinanciranje diplomskih nalog

Postavka je bila 100% realizirana, saj smo v letu 2013 pristopili k sofinanciranju diplomske naloge z naslovom »Stališča domačinov do turizma v luči možnosti razvoja turizma v občini Zreče«.

H5 – Štipendije

Postavka je bila v letu 2013 realizirana v višini 149,22%. Pokrili smo štipendije dvema štipendistoma, h katerima štipendiranju smo pristopili v letu 2011 in 2012 ter pokrili še dolg iz leta 2012 o plačilu ene štipendije, kakor tudi štipendije Likovnih prijateljevanj.

06 LOKALNA SAMOUPRAVA

0601 Delovanje na področju lokalne samoup. Ter koordinacija vlad.in lokal. Ra

06019001 Priprava strokovnih podlag s področja lokalne samouprave ter strokovna

R26 – Daljinski energetski management

V letu 2013 se je za vzdrževanje programske opreme, nadzora nad porabo energije porabilo 98.69% predvidenih sredstev

0603 Dejavnost občinske uprave

06039001 Administracija občinske uprave

A12 – Skupna občinska uprava - inšpekcija

Postavka Skupna občinska uprava – inšpekcija je bila realizirana v višini 20.569,41EUR, kar je 89,43 %, in je nekaj manj od planiranih sredstev za leto 2013. Razlika predstavlja prihranek na postavki.

A13 – Skupna občinska uprava Slov. Konjice

Stroški Skupne občinske uprave MU Slovenske Konjice so realizirani v višini 18.166,66 EUR oz. 100,93 %, z manjšim odstopanjem.

A5 – Plače delavcev

Postavka plače delavcev zajema osnovne plače, splošne dodatke (delovna doba), invalidnino, boleznine ter druge dodatke (položajni dodatek, mentorstvo,...) in je bila realizirana v skladu s planiranimi sredstvi skoraj sto odstotno oziroma 96,73%. Skupaj je bila torej postavka plače delavcev realizirana v višini 222.484,70 EUR.

A6 – Drugi osebni prejemki

To so sredstva za izplačilo stroškov prehrane med delovnim časom, prevoza na delo, regres za letni dopust, jubilejne nagrade, solidarnostne pomoči, odpravnina, kilometrini in dnevniice za službena potovanja. Višina posameznih izplačil je določena v kolektivni pogodbi za javni sektor in od 1.6.2012 v skladu z Zakonom za uravnoteženje javnih financ. Postavka je bila realizirana v višini 19.722,43 EUR oziroma 89,65%.

A7 – Prispevki delodajalca

Višina sredstev je vezana na višino plač in uskladitev s spremembami zakonodaje. Posledica nekoliko manjše realizacije se kaže ravno v povezavi s postavkama plače delavcev in drugi osebni prejemki, katerih realizacija je bila glede na plan 2013 realizirana skoraj sto odstotno. Realizacija za leto 2013 je 34.168,41 EUR oziroma 97,62%.

A8 - Materialni stroški

Materialni stroški so bili tako kot pretekla leta tudi v letu 2013 porabljeni pretežno za pisarniški material, za vzdrževanje programske opreme, za splošni material in storitve, telekomunikacijske stroške, za storitve pošte, za stroške goriva in vzdrževanje voznega parka, za stroške strokovnega izobraževanja javnih uslužbencev, za stroške čistilnega servisa, za stroške revij in časopisov ter strokovne literature in ostalo. Skupna poraba materialnih stroškov v letu 2013 je bila 115.959,22 EUR, kar predstavlja 96,63 % realizacijo. Del računov, ki je zapadel konec leta je bil prenesen v leto 2014, del sredstev pa predstavlja prihranek na tej postavki.

R13 – Razno (počitniško delo)

Za namen študentskega in dijaškega dela ter pokritje stroškov opravljanja obvezne prakse je bilo v letu 2013 s proračunom zagotovljenih 4.500,00 EUR. Iz postavke se krijejo stroški za obvezno prakso študentov in dijakov ter počitniškega dela v poletnem obdobju. Postavka je bila realizirana v skladu s planiranimi sredstvi.

R22 – Brezplačna pravna pomoč občanom

Postavka je bila realizirana v višini 84,45%, vendar del sredstev zaradi finančne nezmožnosti ni bil poravnani. Drugače bi bila postavka realizirana v celoti. Postavka obsega sredstva za pokrivanje mesečnega pavšala odvetnika, ki nudi občanom brezplačno pravno pomoč, saj je za lokalno samoupravno skupnost obvezna storitev, ki jo mora nuditi svojim občanom. Prav tako z mesečnim pavšalom pokrivamo zastopanje občine v pravnih in nepravdnih zadevah.

06039002 Razpolaganje in upravljanje s premoženjem, potrebnim za delovanje občinske uprave

A9 - Amortizacija

Sredstva na tej postavki so bila porabljen v višini 20.834,12 EUR kar predstavlja 88,66 %, kar je nekoliko manj od planiranih sredstev na tej postavki, realiziran ni bil WI FI priključek na Stari Zadruj.

07 OBRAMBA IN UKREPI OB IZREDNIH DOGODKIH

0703 Varstvo pred naravnimi in drugimi nesrečami

07039001 Pripravljenost sistema za zaščito, reševanje in pomoč

P2 - Zaščita in reševanje

V letu 2013 so se financirale vse aktivnosti na področju načrtovanja in izvajanja aktivnosti na področju zaščite in reševanja, vključno z potrebno opremo v višini 5.704,51 EUR

07039002 Delovanje sistema za zaščito, reševanje in pomoč

P1A – Gasilska društva

Sredstva v višini 15.267,08 EUR so bila namenjena za izvajanje javne gasilske službe, ki jo neposredno izvajajo prostovoljna gasilska društva občine (PGD Zreče, PGD Stranice in PGD Gorenje) v skladu s letnimi pogodbenimi obveznostmi. Drugi del sredstev pa je bil namenjen za plačilo zavarovanja opreme, objektov in operativnega članstva gasilskih društev v občini preko GZ Zreče – Vitanje

P1B – Gasilska zveza

Realizacija na tej postavki je realizirana 100% glede na plan v višini 5.980,00 EUR. Sredstva so bila namenjena za izvajanje javne gasilske službe, ki jo izvaja GZ Zreče-Vitanje v skladu s letnimi pogodbenimi obveznostmi.

P1C – Investicije na področju požarne varnosti

Realizacija na tej postavki je realizirana 100,00% glede na plan v višini 50.000,00 EUR. Sredstva so bila namenjena za izvajanje javne gasilske službe, ki jo neposredno izvajajo prostovoljna gasilska društva občine (PGD Zreče, PGD Stranice in PGD Gorenje) v skladu s letnimi pogodbenimi obveznostmi za nabavo potrebne gasilske opreme in tehnike, gasilskih vozil ter potrebnih protipožarnih objektov, prav tako so ta sredstva namenjena tudi njihovem investicijskemu vzdrževanju.

P1D – Oprema za hidrantno omrežje

Občina sofinancira nakup in postavitev hidrantov praviloma v višini 50% od vrednosti investicije oz. naložbe. V letu 2013 je bila realizacije na tej postavki 0,00 EUR, ker ni bilo postavljenih novih hidrantov

P1E - Poraba požarne takse

Realizacija na tej postavki je realizirana 100% glede na plan. Sredstva so bila namenjena za

izvajanje javne gasilske službe, ki jo neposredno izvajajo prostovoljna gasilska društva občine (PGD Zreče, PGD Stranice in PGD Gorenje) v skladu s letnimi pogodbenimi obveznostmi. Namenska sredstva požarne takse so namenjena za nabavo gasilske opreme in tehnike ter gasilskih vozil.

10 TRG DELA IN DELOVNI POGOJI

1003 Aktivna politika zaposlovanja

10039001 Povečanje zaposljivosti

R06 - Javna dela

Postavka je bila realizirana v višini 105,46%. Iz te postavke smo sofinancirali zaposlitev 4 delavce v Vrtcu Zreče, ter delavca v OS Zreče in OO RK Slov. Konjice (razdeljeno na 3 občine). Ravno tako smo financirali zaposlitev stalne spremljevalke in strokovnega vodstva otroku s cerebralno paralizo v O V parku ter 95% sofinanciranje zaposlitve invalidke v občinski upravi Občine Zreče.

11 KMETIJSTVO, GOZDARSTVO IN RIBIŠTVO

1102 Program reforme kmetijstva in živilstva

11029001 Strukturni ukrepi v kmetijstvu in živilstvu

ID – Razno – kompleksne subvencije v kmetijstvu

Iz te postavke smo financirali delovanje šestih društev s področja kmetijstva v naši občini, ki so se prijavila na javni razpis. Preko javnega razpisa se nepovratna finančna sredstva za ohranjanje in razvoj kmetijstva in podeželja v občini Zreče dodelijo po shemi državnih pomoči v kmetijstvu. Sredstva so namenjena ukrepom v skladu s pravilnikom od o dodeljevanju državnih pomoči v Občini Zreče, katere potrdi v ta namen imenovana komisija. V tej postavki pa so realizirana tudi sredstva iz naslova koncesijske dajatve za trajnostno gospodarjenje z divjadjo (krma).

ID1 – Naložbe v kmet. gospodarstva za primarno proiz.

Sredstva v skupni višini 22.068,00 EUR je prejelo štirinajst upravičencev, in sicer za nakup strojev in opreme (7) in za gradnjo oz. izboljšavo nepremičnin (7);

IE – Obramba pred točo

Pogodba z Letalskim centrom Maribor ni bila podpisana, tudi obramba pred točo se ni izvajala, saj ministrstvo ni zagotovilo sredstev.

11029002 Razvoj in prilagajanje podeželskih območij

ID4 – Naložbe za opravljanje dopolnilne dejavnosti

Na razpis smo prejeli eno vlogo za nabavo polnilke in opremo hladilnice, za katero so bila odobrena sredstva v višini 2.940,00 EUR.

IF - Regionalni program podeželja (LEADER, Bioregija)

Sredstva so namenjena za sofinanciranje projektov, ki se izvajajo v okviru partnerstva sedmih občin:

- »Bolj vidni, bolj prepoznavni – skupna promocija območja LAS«, ki zajema različne skupne promocijske aktivnosti celotnega območja LAS (oblikovanje, tisk in distribucija časopisa POB, organizacija in izvedba sejemske predstavitve...), z namenom podpore aktivnosti in dejavnosti povezanih z ekoturizmom, lokalno samooskrbo, ki jih območje LAS lahko nudi. S tem projektom bomo pridobili tudi 4 stojnice, 2 promocijski stojali in zemljevid).

- Predstavitev na 51. Mednarodnem kmetijsko-živilskem sejmu v Gornji Radgoni – AGRA 2013, tokratna predstavitev je bila posvečena pestrosti in bogastvu podeželja z osrednjo temo promocije že obstoječe blagovne znamke Zeleni snop.

- Izdajanje časopisa POB, v avgustu 2013 je izšla četrta tiskana izdaja časopisa POB, v katerem predstavlja aktivnosti LAS "Od Pohorja do Bohorja" ter druge aktualne novice z območja sedmih občin.

V okviru programa Leader se je v letu 2013 izvajal projekt Zaljubljeni v naravo – z vetrom v laseh po Pohorskih poteh, kjer smo partnerji, prijavitelj pa LTO Rogla Zreče, GIZ. V sklopu projekta, ki bo zaključen v letu 2014 (tudi strošek se prenaša v naslednje leto), bodo na novo označene in vsebinsko dopolnjene pohodne in kolesarske poti na našem območju (opremljene bodo z usmerjevalnimi in informacijskimi tablami), v 2013 pa je že bil izdelan zemljevid pohodnih in kolesarskih poti.

1103 Splošne storitve v kmetijstvu

11039002 Zdravstveno varstvo rastlin in živali

I3 - Oskrba živali

Na podlagi 27. člena Zakona o zaščiti živali je občina dolžna zagotoviti izvajanje oskrbe in namestitve zapuščenih živali za območje Občine - tudi v lanskem letu jo je na podlagi letne pogodbe za našo občino izvajal ZONZANI Tatjana Lenko s.p., Jarmovec 5, 3222 Dramlje.

13 PROMET, PROMETNA INFRASTRUKTURA IN KOMUNIKACIJE

1306 Telekomunikacije in pošta

1369001 Investicijska vlaganja v telekomunikacijsko omrežje

R25 – Širokopasovno omrežje v občini Zreče

Vzporedno z izgradnjo kanalizacije je občina gradila tudi odprto širokopasovno omrežje za katerega je v letu 2013 namenila 27.637,69 EUR, kar predstavlja 99,78% predvidenih sredstev. V letu 2013 se je v kanalizacijski jarek sopoložila cev za potrebe širokopasovnega omrežja na območju Loške gore.

14 GOSPODARSTVO

1402 Pospeševanje in podpora gospodarski dejavnosti

14029001 Spodbujanje razvoja malega gospodarstva

K1 – Sklad za razvoj

Postavka zajema sofinanciranje priprave razvojnih in izvedbenih regionalnih programov za obdobje 2007 – 2013, ki jih na podlagi sklepa Sveta regije izvaja Razvojna agencija Savinjske regije. Na podlagi Pravilnika o dodeljevanju proračunskih sredstev za pospeševanje razvoja podjetništva v Občini Zreče je bil objavljen javni razpis, na podlagi katerega smo prejeli le 2 prijavi za ukrep pospeševanje odpiranja treh novih delovnih mest (nobene prijave za patente, inovacije...).

1403 Promocija Slovenije, razvoj turizma in gostinstva

14039001 Promocija občine

J94 – Promocija turizma

Iz te postavke so bile financiranje naslednje aktivnosti:

- sofinanciranje aktivnosti ob 700-letnici Skomarja,
- sofinanciranje razstave Sprehodi pod morjem,
- stojala za promocijska gradiva,
- pokritje dela stroškov udeležbe naše ekipe na Jadranskih igrah,
- sofinanciranje svetovnega pokala v deskanju na snegu,
- sofinanciranje izvedbe prireditve Konjiški maraton
- članarina Entente Florale,

14039002 Spodbujanje razvoja turizma in gostinstva

J1 – Projekt razvoj turizma

Skladno s sklenjeno pogodbo smo v letu 2013 zagotovili še zadnjo tretjino deleža Občine Zreče sofinanciranja izvedbe aktivnosti regionalne destinacijske organizacije, katere namen je zagotoviti pogoje za pospešen razvoj turizma v TD, okrepitev povezovanja in sodelovanje pri skupnem načrtovanju, oblikovanju in trženju slovenskega turizma. Celotna vrednost tri-letnega projekta znaša 400.000 EUR, od tega prispeva 40% turistično gospodarstvo, 60% pa občine s področja regije.

J7 – Turistična društva

Spodbujanje in sofinanciranje dejavnosti društev, ki v občini delujejo na področju turizma, Občina Zreče izvaja preko javnega razpisa, razdelitev sredstev pa potrdi tudi komisija za gospodarstvo.

J90 – LTO Rogla-Zreče

Občina Zreče je ustanovna članica LTO Rogla Zreče in namenja proračunska sredstva za njegovo delovanje. Skladno z Zakonom o spodbujanju razvoja turizma je namreč načrtovanje, organiziranje in izvajanje politike spodbujanja razvoja turizma na ravni turističnega območja v pristojnosti občin. LTO pa že izvaja tudi svoje projektne aktivnosti, kot je ureditev pohodnih in kolesarskih poti, promocijski material, pomoč pri razvoju blagovne znamke »Okusi Rogle«...

15 VAROVANJE OKOLJA IN NARAVNE DEDIŠČINE

1502 Zmanjševanje onesnaženja, kontrola in nadzor

15029003 Izboljšanje stanja okolja

O21 – Naravovarstveni programi

Občina Zreče je ena izmed soustanoviteljic Sklada za ohranjanje narave Pohorja. V okviru tega projekta se izvajajo različne akcije in delavnice. Izvedene so bile naslednje akcije; razstava vizija Pohorje 2030 in razstava kamnin na Roglo. Izveden je bil 3. mladinsko raziskovalni tabor na Rogli ter prijava na natečaj planetu prijazna občina. Strošek vseh izvedenih aktivnosti je bil 3.938,68 EUR kar predstavlja 92,33% glede na veljavni plan.

O22 – Projekt ohranjanja alpskih pašnikov ALPA

Občina Zreče je partner v projektu ohranjanja alpskih pašnikov (ALPA), katerega vodilni partner

je Zavod RS za varstvo narave. V okviru tega projekta smo se prijavi na javni razpis v sklopu Operativnega programa čezmejnega sodelovanja Slovenija-Avstrija 2007-2013, za izvedbo aktivnosti revitalizacije zaraščajočih in opuščenih alpskih travnišč (planj) na projektnem območju Pohorje (Pohorske planje). Celotna vrednost projekta za partnerja Občino Zreče znaša 71.000 EUR, poročuna pa se glede na izvedbo posameznih aktivnosti v posameznem poročevalskem obrobju. V letu 2013 je Občina Zreče izvedla 4 delavnice za kmete, turistične ponudnike in druge deležnike na temo priprava nastavkov turističnih produktov na območju pohorskih planj, delavnico na terenu z ogledi dobrih praks v sosednji državi Avstriji – dežela kulinarčnih 9, Vulkanland, 4. tradicionalno prostovoljno akcijo čiščenja zarasti na Rogli, ter organizirala izvedbo ter nadzirala odstranjevanje zarasti na območju pohorskih planj – Ostruščice in Mulejevega vrha. Za izvedene aktivnosti ter stroške plač, ki se nanašajo na delo na projektu je Občina Zreče v letu 2013 porabila 32.945,33 EUR.

V letu 2013 smo s strani projekta ALPA prejeli zgolj delno sofinanciranje v višini 4454,32 EUR, saj je EU zadržala izplačilo sredstev. Sofinancerka sredstva delno iz 2 vmesnega poročila (v višini cca 6.700,00 EUR in celotnega 3 vmesnega poročila v višini cca 15.500,00 EUR pričakujemo v letu 2014.

16 PROSTORSKO PLANIRANJE IN STANOVANJSKO KOMUNALNA DEJAVNOST

1602 Prostorsko in podeželsko planiranje in administracija

16029002 Nadzor nad prostorom, onesnaževanjem okolja in narave

K3 – Peskolom Stranice (ureditev lastništva)

Sredstva v višini 292,80 EUR so bila porabljena za pravno zastopanje v inšpekcijskih postopkih potrebne sanacija kamnoloma Stranice..

16029003 Prostorsko načrtovanje

O1 – Prostorska dokumentacija (OPN)

V letu 2013 na postavki, ki je namenjena dokončanju postopkov za sprejetje Občinskega prostorskega načrta (OPN) v skladu z Zakonom o prostorskem načrtovanju nismo načrtovali večjih sredstev. Postavka je bila realizirana zgolj za plačilo preračunov indeksa rasti cen za stanovanjsko gradnjo, ki ga je izvedla Gospodarska zbornica Slovenije v letih 2012 in 2013. Vrednost postavke je znašala 76,44 EUR in je bila 100% realizirana.

O11 – Strokovne podlage za OPN

Za dokončanje OPN je bilo potrebno izdelati več strokovnih podlag v skladu z novo prostorsko zakonodajo.

Tako je bilo potrebno izdelati hidrološko hidravlično študijo (HHŠ) reke Dravinje na območju naselja Zreče, katere strošek izdelave je bil 4.501,80 EUR. Prav tako smo že v lanskem letu prejeli zahtevo MKO, Sektorja za celovito presojo vplivov na okolje, da je potrebno v postopku OPN izdelati okoljsko poročilo. Del stroška za izdelavo okoljskega poročila je zapadel v letu 2013 v višini 1.098,00 EUR. Ostali stroški se nanašajo na del plačila strokovnih podlag za uskladitev predloga OPN Zreče z PSPA v letu 2009 – plačilo zadnjega obroka v višini 1.500,00 EUR ter plačilo geodetskega posnetka za prečni profil reke Dravinje za potrebe izdelave HHŠ. Del stroškov v višini 494,00 je bil porabljen za popravilo in uskladitev baze NUSZ. Skupen strošek na postavki znaša 8.223,80 EUR in je bil realiziran v 100% vrednosti glede na plan.

O20 – Sprememba prostorsko izvedbenih aktov

Postavka je bila realizirana višini 10.087,70 EUR oz. 100% glede na veljavni plan.

Sredstva v višini 10.087,70 EUR so bila porabljena za izdelavo idejne zasnove pakirne hiše na parc. št. 104/37, 119/5 k.o. Zreče v višini 5.409,60 EUR.

Že v letu 2012 smo začeli z spremembami Odloka o spremembi in dopolnitvi Odloka o prostorskih ureditvenih pogojih za ureditvena območja naselij in odprti prostor občine, zaradi uskladitve z nove Uredbe o vrstah objektov glede na zahtevnost (Uradni list RS, št. 37/08) in določitev pogojev gradnje za enostavne in nezahtevne objekte ter oblikovanje teh objektov, ki je bil sprejet na seji OS 25. 4. 2012 . Strošek v letu 2013 za to je znašal 2.370,00 EUR.

Izdelani sta bili dve idejni zasnovi umestitve objekta v prostor – območje parcel 127/2, 127/3 k.o. Škalce (Pesja gorca) kar predstavlja strošek 1.610,40 EUR. Iz te postavke sta bila plačani tudi dva geodetska načrta – za OPPN kamp Zreče in idejno zasnovo garažne hiše – strošek teh dveh posnetkov znaša 697,70 EUR.

O5 – OPPN stanovanjska naselja

Plan na tej postavki je znašal 6.500 EUR in je bil realiziran v višini 98,65%. Sredstva so bila porabljena za izdelavo geodetskih posnetkov za območji OPPN za stanovanjsko naselje ob Ilirski poti – Vinter (Borlak) in Pesja Gorca- strošek tega je znašal 1.711,20 EUR. Izdelavo idejne zasnove in 1. faze izvedbe OPPN za stanovanjsko naselje ob Ilirski poti – Vinter (Borlak) – skupaj

4.701,10 EUR.

O8 – Programi opremljanja

V tej postavki je zajeto plačilo 32,00 EUR in se nanaša na pridobitev indeksa gradbenih cen za potrebe indeksiranja obračunskih stroškov. Postavka je v letu 2013 bila v celoti realizirana.

1603 Komunalna dejavnost

16039003 Objekti za rekreacijo

J93 – Turistična infrastruktura

Postavka zajema nabavo nove mreže in stojal za odbojko na igrišču v Resniku, strošek urejanja turistične ponudbe na portalu SPIRIT, dopolnitev predstavitev znamenitosti na naši spletni strani s 3D prikazom cerkva, sofinanciranje kolesarske prireditve Rekreatur nabavo knjig o Pohorju in kuliničnih poteh Zreškega Pohorja...

16039004 Praznično urejanje naselij

1605 Spodbujanje stanovanjske gradnje

16059002 Spodbujanje stanovanjske gradnje

16059003 Drugi programi na stanovanjskem področju

N0 – Upravljanje stanovanj

Sredstva za upravljanje stanovanj niso bila v celoti porabljena predvsem zaradi likvidnostnih težav, zato bo del stroškov prenesen v naslednje leto.

N1 – Investicijsko vzdrževanje stanovanj

Tudi del sredstev za vzdrževanje stanovanj bo potrebno zaradi likvidnostnih težav ob koncu leta zagotoviti v naslednjem proračunskem obdobju. Izvedenih je bilo več sanacij kopalnic, menjave oken, radiatorjev ter radiatorjskih ventilov. V celoti sta bili obnovljeni dve stanovanji (CR 11k in CR 11b). Med večjimi vzdrževalnimi deli velja omeniti menjave strehe in strešnih oken na CR 17B in zamenjava strešne kritine na večstanovanjskem objektu Mladinska 4 v Zrečah.

N2 – Davek od kupnin

Občina je bila po 117. členu Stanovanjskega zakona dolžna prodati stanovanja bivšim imetnikom stanovanjske pravice, ki so to zahtevali v roku dveh let od uveljavitve Stanovanjskega zakona, tj. do oktobra 1993. Glede na to, da je velik del imetnikov stanovanjske pravice odkupilo stanovanja na obročno odplačilo (do 240 obrokov), in da mesečni obroki predstavljajo prihodke od kupnin, mora občina po 130. členu Stanovanjskega zakona odvajati 20% teh sredstev Stanovanjskemu skladu RS in 10% Odškodninskemu skladu RS.

1606 Upravljanje in razpolaganje z zemljišči (javno dobro, kmetijska, gozdna in stavbna zemljišča)

16069002 Nakup zemljišč

O4 - Nakup zemljišč

V letu 2013 so bila realizirana sredstva v višini 131.230,00 EUR oz. 93,74%, kar je v skladu z zadnjim planom. Višina porabljenih sredstev je usklajena z letnim načrtom pridobivanja nepremičnega premoženja Občine Zreče za leto 2013, ki je bil sestavni del proračuna Občine Zreče.

Sredstva v višini 120.000,00 EUR so bila porabljena za tretje plačilo odkupa zemljišča Zazijal Sonja v skladu s sklenjeno pogodbo. Preostala sredstva so bila porabljena za izvedbo menjalnih pogodb in odmero zemljišča za potrebe ureditve zemljiškoknjižnega stanja ter del za poplačilo davka na promet nepremičnin v skladu s pogodbenimi obveznostmi.

17 ZDRAVSTVENO VARSTVO

1702 Primarno zdravstvo

17029001 Dejavnost zdravstvenih domov

1707 Drugi programi na področju zdravstva

17079001 Nujno zdravstveno varstvo

G1 - Zdravstveno zavarovanje občanov brez dohodkov

Sredstva na postavki so bila realizirana v višini 96,39% in namenjena financiranju obveznega zdravstvenega zavarovanja na podlagi 15. člena 21. točke Zakona o obveznem zdravstvenem zavarovanju. Zaradi vsakomesečnih sprememb zavarovanj, katere pravice dodeljuje CSD postavke ni mogoče natančno določiti.

17079002 Mrliško ogledna služba

G2 – Stroški mrliške ogledne službe

Postavka je bila realizirana 91,70%. Postavko je zelo težko natančno planirati saj je odvisna od števila umrlih, oziroma opravljenih sanitarnih obdukcijah, mrliških ogledih ter komisjskih

mrtvoogledih, katere odredi ob sami smrti zdravnik.

18 KULTURA, ŠPORT IN NEVLADNE ORGANIZACIJE

1802 Ohranjanje kulturne dediščine

18029001 Nepremična kulturna dediščina

E17 – Obnova spominskega parka 100 frankolovskih žrtev

Postavka je 102,94% realizirana. Iz postavke smo pokrili izdelavo geodetskega načrta, izdelavo tehničnega poročila o stabilnosti brežine za spomenikom, izdelavo krajinskega načrta obnove Spominskega parka 100 Frankolovskih žrtev ter izdelavo predloga sanacije brežine pri in pred spominsko ploščo in asfaltne poti med obema spomenikoma. 45% sredstev smo dobili vrnjenih s strani Ministrstva za delo, družino, socialne zadeve in enake možnosti, preostali znesek (3.398,02 EUR) smo morali pokriti sami in sicer iz preknjiženja sredstev namenjenih za delovanje društva 100 Frankolovskih žrtev (2.000,00 EUR) ter iz sredstev postavke Ohranjanje kulturne dediščine (1.000,00 EUR) ter Vzdrževanja grobov borcev NOB.

1803 Programi v kulturi

18039001 Knjižničarstvo in založništvo

E1 - Knjižnica

Postavka je bila realizirana v višini 89,68%.

Občina Zreče je zagotavljala sredstva za pokrivanje stroškov krajevne knjižnice Zreče (plače zaposlenih, programski stroški in splošni neprogramski stroški), za pokrivanje deleža skupnih stroškov splošne knjižnice in za nakup knjižničnega gradiva za krajevno knjižnico Zreče. Ta sredstva so se pokrivala Splošni knjižnici Slov. Konjice na podlagi prejetih zahtevkov 100%, odprti pa ostaja strošek ureditve prostorov za novo knjižnico in sicer v višini okoli 7.000,00 EUR, kateri se prenese v plačilo v leto 2014.

E7 – Založniška dejavnost

Postavka je 97% realizirana. Iz nje smo v letu 2013 delno sofinancirali izdajo knjige »Zreška kulturna dogajanja«, ter izdajo CD-ja Gojka Jevšenaka, ter druge knjižice in CD-je.

18039002 Umetniški programi

E2 – Programi društev

Postavka je bila v celoti realizirana. Sredstva so bila namenjena izvajalcem ljubiteljskih kulturnih dejavnosti, ki imajo sedež v Občini Zreče in delujejo najmanj eno leto ter izpolnjujejo druge pogoje določene z javnim razpisom in s Pravilnikom za vrednotenje programov v ljubiteljski kulturi v Občini Zreče. Na javni razpis se je prijavilo 9 kulturnih društev, kateri so bili vsi upravičeni do sofinanciranja.

E9 – Javni sklad za kulturne dejavnosti

Postavka je bila 100% realizirana. Občina Zreče je v letu 2013 zagotovila sredstva Javnemu skladu za kulturne dejavnosti Slovenske Konjice za izvedbo prireditev v Občini Zreče in izobraževalnih oblik skupnega programa.

18039003 Ljubiteljska kultura

E3 – Prireditve in gostovanja

Postavka je bila realizirana v višini 99,82%. Sredstva so bila porabljena za nagrade in priznanja ter organizacijo prireditve ob slovenskem kulturnem prazniku.

EB – Godba na pihala - materialni stroški

Realizacija postavke je bila 100,00%. Sredstva so bila namenjena pokrivanju materialnih stroškov Godbe na pihala Zreče.

EF – Vodovnikovo (leto) nagrada

Postavka je bila realizirana v višini 100%. Sredstva so bila porabljena za izdelavo listine in denarno Vodovnikovo nagrado podarjeno najboljšemu tekstu besedil na ravni Slovenije (sodelovanje z društvom slovenskih pesnikov)

18039004 Mediji in avdiovizualna kultura

E10 – Lokalni časopis

Sredstva na postavki so bila realizirana v skladu z veljavnim planom. Postavka pa zajema financiranje 2 številki časopisa Pohorsko srce.

18039005 Drugi programi v kulturi

E4 – Vzdrževanje kulturnih domov in opreme

Postavka je realizirana v višini 45,27%. Sofinancirano je bilo vzdrževanje večnamenske dvorane Zreče s strani KUD Vladko Mohorič Zreče.

1804 Podpora posebnim skupinam

18049001 Programi veteranskih organizacij

R03 – Vojni veterani

Postavka je bila realizirana v višini 98,14%. Sredstva so bila razdeljena na podlagi javnega razpisa in so bila namenjena sofinanciranju 5 veteranskih društev.

18049004 Programi drugih posebnih skupin

R02 –Dotacije društvom

Postavka je bila realizirana v višini 98,31%. Iz te postavke se sofinancira delovanje 9 društev (upokojenci, lovci, klub mravljič,...) na podlagi razpisa.

1805 Šport in prostochasne aktivnosti

18059001 Programi športa

F1 –Športni klubi

Postavka je bila realizirana v višini 100% . V skladu s Pravilnikom o sofinanciranju športa v Občini Zreče in na podlagi javnega razpisa za sofinanciranje programov športa Občina Zreče smo v letu 2013 sofinancirali delovanje 15 uspešno prijavljenih športnih društev na javni razpis.

F3 - Dotacije

Postavka je bila realizirana v višini 99,82%.

Sredstva so bila porabljenaa za sofinanciranje športnikov posameznikov, za nagrade in organizacijo prireditve »Naj športnik v Občini Zreče« ter za sofinanciranje drugih športnih prireditev, ki jih ob začetku leta ni bilo mogoče predvideti.

F4 – Vzdrževanje .športnih objektov – amortizacija

Postavka je bila v celoti realizirana. Sredstva so bila v celoti namenjena za vzdrževanje športne dvorane Zreče.

F5 – Vzdrževanje nogometnega igrišča

Tudi ta postavka je bila realizirana v celoti. Sredstva so bila namenjena za vzdrževanje nogometnega igrišča v Zrečah.

R07 – Sofinanciranje kart za kopanje

Dejanska realizacija na tej podpostavki je odvisno od povpraševanja občanov po kartah za kopanje. V letu 2013 je bila postavka realizirana sto odstotno in sicer v višini 75.000,00 EUR.

T10 – Smučarsko tekaški center na Rogli

Postavka Smučarsko tekaški center Rogla je bila realizirana v višini 669.995,65 EUR, kar predstavlja 83,63 %, od planiranih sredstev. Sredstva so bila porabljenaa za stroške nadaljevanja izgradnje večnamenskega objekta v okviru projekta »Smučarsko tekaški center na Rogli«. Realizacija je bila nižja od plana zaradi tega, ker je situacija zapadla v plačilo 30.12.2013, plačana pa je bila v januarju 2014.

18059002 Programi za mladino

H6 – Programi za mlade in otroke

Postavka je v celoti realizirana. Iz navedene postavke smo sofinancirali programe društev za mlade in otroke. Na razpis pa sta se prijavila zgolj 2 društva.

J6 – Ropotanje v starih Zrečah

Postavka zajema financiranje največje prireditve – Ropotanje v starih Zrečah, katere glavni organizator je Društvo godbenikov Zreče.

19 IZOBRAŽEVANJE

1902 Varstvo in vzgoja predšolskih otrok

19029001 Vrtci

C1 – Plačilo programov – Vrtec Zreče

Postavka je bila realizirana v višini 100%. Občina Zreče je v letu 2013 zagotavljala plačilo razlike med ekonomsko ceno in plačili staršev za programe vrtca v skladu z Zakonom o vrtcih ter Zakonom o uveljavljanju pravic iz javnih sredstev.

C2 – Plačilo programov drugih vrtcev

Postavka je bila realizirana v višini 98,29%. Sredstva so namenjena plačilu razlike do ekonomske cene za naše otroke, ki so vključeni v vrtce v drugih občinah. Postavko je zaradi mesečnega spreminjanja obveznosti plačila razlike do polne cene otrokom, ki obiskujejo vrtce v drugih krajih, zelo težko natančno planirati, zato je nastal prenos terjatev v leto 2014 v višini okoli 4.000,00 EUR.

C3 - Amortizacija

Postavka je bila realizirana 100%. Občina Zreče je zagotovila sredstva za amortizacijo in vzdrževanje objektov in opreme v vrtcu Zreče, in Gorenje.

C5 – Otroci s posebnimi potrebami

V letu 2013 Občina Zreče na podlagi podpisanih pogodb sofinancira zaposlitve 3 specialnim pedagoginjam in stalnim spremljevalkam za 5 otrok s posebnimi potrebami (otroci s odločbami). Višina urne postavke je 8 EUR neto na uro. Ker pa se je ena zaposlitev pričela šele z oktobrom 2013 in ne z januarjem 2013, kot je bilo prvotno planirano je postavka porabljena zgolj v višini 64,20%.

C6 – Materialni stroški za vrtec Gorenje

Postavka je bila realizirana v višini 75,06%. Sredstva za pokrivanje materialnih stroškov (ogrevanje, električna, voda in komunalne storitve) za vrtec Gorenje se določajo glede na razdelitev materialnih stroškov med Vrtcem, Osnovno šolo in Krajevno skupnostjo in se pokrivajo iz te postavke.

C7 – Energetska sanacija Vrtca Zreče

Postavka je bila 100% realizirana. Pokril se je strošek zamenjave oken in zunanjih vrat, ter izolacija podstrešja. S strani Ministrstva za infrastrukturo in prostor smo prejeli 100% upravičenih stroškov (znesek brez DDV).

1903 Primarno in sekundarno izobraževanje

19039001 Osnovno šolstvo

B1 - Dodatni program

Postavka je bila v celoti realizirana. Sredstva za dodatni program so bila namenjena pokrivanju stroškov jutranjega varstva vozačev, stroškov dela kuharic za pripravo kosil ter zaposlitvi hišnika.

B2 - Materialni stroški

Postavka je bila 100% realizirana. V skladu z Zakonom o organizaciji in financiranju vzgoje in izobraževanja je lokalna skupnost šolam, katerih ustanoviteljica je, dolžna zagotavljati sredstva za fiksne materialne stroške (ogrevanje, električna, voda in komunalne storitve) ter sredstva za zavarovanje objektov.

B3 - Amortizacija

Tudi ta postavka je bila v celoti realizirana. Sredstva so bila namenjena za nujna vzdrževalna dela šolskih objektov (nakup šolskega pohištva, beljenje učilnic, nakup učil itd.)

B5 – Prehrana delavcev

Postavka je bila realizirana v višini 100%. Sredstva so bila namenjena pokrivanju stroškov prehrane delavcev, ki niso sistemizirani preko Ministrstva za šolstvo in šport.

BB – Osnovna šola v Parku

Ta postavka je bila realizirana 100%. Občina Zreče je v letu 2013 sofinancirala dejavnost osnovnošolskega izobraževanja otrok s posebnimi potrebami v višini 27,08% vseh stroškov šole. Iz proračuna so se pokrivali materialni stroški, stroški amortizacije in dodatni program.

BD – Energetska sanacija JZ OŠ Zreče

Postavka je bila 100% realizirana. Pokril se je strošek zamenjave oken na novem delu OŠ Zreče ter zamenjave hladilnega agregata v novi telovadnici. S strani ministrstva za infrastrukturo in prostor smo prejeli 100% vseh upravičenih stroškov (strošek brez DDV).

BE – Osnovna šola Glazija

V letu 2011 je OŠ Glazija pričel obiskovati otrok iz Zreč, v letu 2013 pa še en otrok Waldorfsko šolo. Ker smo na podlagi 86. člena Zakona o financiranju vzgoje in izobraževanja dolžni pokrivati materialne stroške te šole ter stroške zdravnika (gre za otroka s posebnimi potrebami) smo ta strošek pokrivali iz te postavke na podlagi prejetih zahtevkov. Postavka je realizirana v višini 88,42% saj s strani šol do meseca decembra 2013 nismo prejeli zahtevkov.

19039002 Glasbeno šolstvo

BA - Glasbena šola Slov. Konjice

Postavka je bila 97,91% realizirana. Iz občinskega proračuna so se pokrivali materialni stroški, izobraževanje učiteljev, del splošnih materialnih stroškov ter prehrana zaposlenih.

BF Ureditev podstrešja glasbene šole

V letu 2012 smo skupaj z Občino Slovenske Konjice in Občino Vitanje pristopili k prenovi podstrešja Glasbene šole Slovenske Konjice za potrebe ureditve učilnice za balet. Projekt vodi Občina Slovenske Konjice, sofinancira ga tudi Ministrstvo za izobraževanje, znanost, tehnologijo in šport. V letu 2012 smo pristopili zgolj k izvedbi projektne dokumentacije, katero smo delno sofinancirali še v letu 2013.

1904 Terciarno izobraževanje

19049001 Višješolsko izobraževanje

B8 – Regijsko študijsko središče Celje

Postavka je bila realizirana v celoti. Pod to postavko so se zagotavljala sredstva za Višje in visoko regijsko središče Celje.

1905 Drugi izobraževalni programi

19059001 Izobraževanje odraslih

B9 – Izobraževanje odraslih

Postavka je bila realizirana v celoti. Občina Zreče je sofinancirala izvedbo tečajev in delavnic za odrasle, ki jih je izvedel Šolski center Slov. Konjice – Zreče.

1906 Pomoči šolajočim

19069001 Pomoči v osnovnem šolstvu

B4 – Šolski prevozi

Postavka je realizirana v višini 95,06%. Niso bili plačani zahtevki za mesec oktober, zato se znesek v višini okoli 20.000,00 EUR prenese v leto 2014.

B6 - Ostalo

Postavka je bila realizirana v višini 92,96%. Sredstva so se porabila za obdaritev predšolskih otrok za Dedka Mraza, pokritje stroškov sprejema odličnjakov pri županu, sofinanciranje gledališke predstave OŠ Zreče ob božič,....

D7 - Šola v naravi

Postavka je bila realizirana v višini 94,05%. Občina Zreče je v letu 2013 zagotovila sredstva za zimsko in letno šolo v naravi Osnovnim šolam (OŠ Zreče, OŠ Pod goro, OŠ V parku, OŠ Ob Dravinji), katere obiskujejo učenci iz Občine Zreče.

20 SOCIALNO VARSTVO

2002 Varstvo otrok in družine

20029001 Drugi programi v pomoč družini

R15 - Obdaritev novorojencev

Postavka je bila realizirana v višini 94,49%, saj ni bilo mogoče predvideti točno število novorojenih otrok v letu 2013. Tako je bilo v letu 2013 izplačanih pomoči ob rojstvu otroka 61, katerim je Občina Zreče prispevala enkratni denarni znesek, in sicer za prvega otroka 100,00 EUR (31 otrok), za drugega otroka 150,00 EUR (21 otrok) in vsakega nadaljnega otroka 200,00 EUR (3 otroci).

2004 Izvajanje programov socialnega varstva

20049002 Socialno varstvo invalidov

D0 – Izplačilo družinskemu pomočniku

Postavka je bila realizirana v višini 90,04%. V letu 2013 je Občina Zreče financirala pravice družinskega pomočnika zgolj eni osebi, ki je pravico dobila na podlagi odločbe CSD Slov. Konjice.

D2- Občina po meri invalidov

Sredstva na postavki so bila porabljena za izvedbo aktivnosti akcijskega načrta za neodvisno življenje invalidov v Občini Zreče, ki se izvaja v obdobju 2010 – 2014, postavka je bila realizirana v višini 97,94%. Izvedli pa smo namestitev ograje na zunanem delu stopnišča pred ZP Zreče.

Sofinancirali smo nakup invalidskih pripomočkov za samostojnejše in lažje življenje in delo oseb s posebnimi potrebami (zoom tekst) ter sofinancirali zdravstveno terapijo za otroka z cerebralno paralizo. Za knjižnico Zreče smo izvedli nakup seta lup in tipkovnice za slabovidne, ter nakup monitorja večje dimenzije za delavko, ki opravlja delo preko javnih del na Občini Zreče.

20049003 Socialno varstvo starih

D3 – Socialni transferji za oskrbnine

Postavka je bila realizirana v višini 97,39%. Občina Zreče je prispevala k plačilu oskrbnine 21 oskrbovancem iz Občine Zreče, ki so oziroma so bili nastanjeni v Lambrechtovem domu, Domu Impoljce, Domu dr. Jožeta Potrča Poljčane, Domu Nine Pokorn, Zavodu Hrastovec in Varstveno delovni center Čebela Karitas. Žal se število doplačil z leti povečuje, tako se je število v letu 2013 povečalo za 5 občanov, zato je prišlo do prenosa terjatev v leto 2014 v višini okoli 11.000,00 EUR.

DA - Pomoč družini na domu

Postavka je bila realizirana v višini 80,70%. V letu 2012 je 28 občanov koristilo storitev pomoč družini na domu, katero izvaja Lambrechtov dom Slovenske Konjice. V leto 2014 pa se prenesejo terjatve v višini okoli 18.000,00 EUR. Cena storitve je v letu 2013 ostala enaka kot v preteklem letu.

DB – Pogostitev ostarelih

Postavka je bila realizirana v višini 71,60%. Sredstva so bila namenjena za delno pokritje

stroškov pogostitve ostarelih starih nad 80 let v Zrečah, na Gorenju in na Stranicah, ki jih organizirajo krajevne organizacije Rdečega križa Zreče ter pogostitev članov društva Sožitje.

20049004 Socialno varstvo materialno ogroženih

D10 – Družbeno koristno delo

Postavka je bila realizirana v višini 78,97%. Iz te postavke so se pokrivali potni stroški, malice, stroški opravljanja zdravniškega pregleda, zavarovanja ter izpita iz varstva pri delu za izvajalce družbeno koristnega dela. Vsi nastali stroški so bili s strani države tudi povrnjeni. Od meseca avgusta 2012 naprej pa je na podlagi ZUJF država ustavila izvajanje družbeno koristnega dela. Tako je v letu 2013 družbeno koristno delo opravljalo 6 občanov. Ker je višina postavke odvisna od števila delavcev, katere določi sodišče je postavko težko natančno določiti.

D4 – Pogrebni stroški

Postavka je bila v letu 2013 95,00% realizirana. Pogrebne stroške smo na podlagi prejetih vlog svojcev poravnali dvema upravičencema.

D6 – Letovanje šolskih otrok - kolonija

Postavka je bila realizirana v višini 100,00%. Občina Zreče je v letu 2013 zagotovila sredstva za počitniško letovanje 36 otrok iz socialno ogroženih družin iz območja Občine Zreče.

D8 - Druge socialne storitve

Postavka je bila v letu 2013 v višini 88,72%. Iz te postavke se pokrivajo denarne socialne pomoči in subvencije najemnin, katerih je iz leta v leto več. V leto 2014 pa se prenesejo terjatve v višini okoli 2.000,00 EUR.

20049006 Socialno varstvo drugih ranljivih skupin

D1 – Občinski odbor RK

Postavka je bila realizirana v višini 100,00%. Sredstva so bila namenjena za redno dejavnost Območnega združenja Rdeči križ Slovenske Konjice, ki izvaja socialno varstvene programe za potrebe Občine Zreče.

D5 - Dotacije humanitarnim društvom

Postavka je bila realizirana v višini 100,03%. Sredstva so se dodelila na podlagi javnega razpisa vsem tistim izvajalcem, ki imajo sedež v Občini Zreče oziroma imajo sedež izven Občine Zreče, vendar so njihovi aktivni člani tudi občani Občine Zreče in izpolnjujejo druge pogoje določene z javnim razpisom. Iz te postavke je Občina Zreče v letu 2013 sofinancirala 18 humanitarnih društev.

22 SERVISIRANJE JAVNEGA DOLGA

2201 Servisiranje javnega dolga

22019001 Obveznosti iz naslova financiranja izvrševanja proračuna - domače zadolževanje

N5 – 20 stanovanjski blok - kredit

Postavka zajema dolgoročni kredit SSRS (20 let), ki se izteče v letu 2023.

N7 – Nakup stanovanj

Postavka zajema odplačilo dolgoročnega kredita pri SSRS za 2 stanovanji, ki smo ju kupili od izvajalca Special Ribič PVC (25 let) in se izteče v letu 2030.

N8 – Preureditev podstrešja CR 11A

Ta postavka zajema le še odplačilo dolgoročnega kredita PBS (10 let) in se izteče v letu 2017.

R14 – Okvirni kredit – obresti in provizija banke

V letu 2013 je bilo potrebno zaradi izpada določenih prihodkov in načina financiranja investicij sofinanciranih iz državnega proračuna in proračuna Evropske Unije koristiti likvidnostni kredit. Zaradi navedenega so nastali stroški v višini 5.624,44 EUR.

T5 – Vrtec in adaptacija OŠ Stranice

V letu 2013 je bilo za odplačilo kreditov in leasingov za Osnovno šolo in vrtec Stranice porabljenih 82.724,46 EUR.

23 INTERVENCIJSKI PROGRAMI IN OBVEZNOSTI

2302 Posebna proračunska rezerva in programi pomoči v primerih nesreč

23029001 Rezerva občine

S1 – Proračunska rezerva – elementar

Proračunska rezerva-elementar deluje kot proračunski sklad in je namenjena za financiranje izdatkov za odpravo posledic naravnih nesreč. Proračunska rezerva-elementar je bila oblikovana v skladu z zakonskimi določili do višine 1,5 % prejemkov proračuna. Realizacija proračunske rezerve – elementar, je za leto 2013 v višini 80.179,16 EUR. Vsa sredstva rezerve so bila porabljena za sanacijo cest, plazov in usadov, sanacijo škode po neurju ter projektne

dokumentacije. Ostanek sredstev v višini 17.820,84 EUR je bil konec leta prenesen na rezervni sklad (konto razreda 9) in bo porabljen v letu 2014.

2303 Splošna proračunska rezervacija

23039001 Splošna proračunska rezervacija

S2 - Splošna proračunska rezervacija

Splošna proračunska rezervacija predstavlja del nerazporejenih sredstev ki se lahko porabijo za nepredvidene namene. Tudi ta rezerva je bila oblikovana v skladu z zakonodajo, ki določa, da sredstva proračunske rezervacije ne smejo presegati 2 % prihodkov iz bilance prihodkov in odhodkov. Na tej rezervi je bilo z zadnjim rebalansom predvidenih 5.000,00 EUR, realizacija pa je bila le 14,88% oz. 744,10 EUR.

4002 REŽIJSKI OBRAT

02 EKONOMSKA IN FISKALNA ADMINISTRACIJA

0202 Urejanje na področju fiskalne politike

02029001 Urejanje na področju fiskalne politike

M16 – Vodno povračilo

Višina vodnega povračila je odvisna na eni strani od dejansko porabljene in zaračunane vode, na drugi strani pa od dejanskih plačil le-te. Ta prihodek je na drugi strani tudi odhodek, saj ga moramo odvesti v državni proračun na podlagi odmernih odločb za določeno leto. Odmerjena so bila sredstva v višini 25.300,00 EUR. Po porabi je bila realizacija v višini 25.285,04 EUR. Realizacija postavke v letu 2013 je bila realizirana v višini 99,94%. Sredstva se po akontacijah nakažejo v državni proračun. Do razlike prihaja, saj ni mogoče natančno določiti porabljeno vodo v tekočem letu v naprej.

06 LOKALNA SAMOUPRAVA

0601 Delovanje na področju lokalne samouprave ter koordinacija vladne in lokalne ravni

06019001 Priprava strokovnih podlag s področja lokalne samouprave ter strokovna pomoč lokalnim organom in službam

0603 Dejavnost občinske uprave

06039001 Administracija občinske uprave

M13 – Stroški režije

V tej postavki so zajete osnovne plače zaposlenih v Režijskem obratu Občine Zreče, dodatek na delovno dobo, splošni dodatki, položajni dodatek, boleznine, regres za letni dopust, stroški prehrane med delom, prevoz, povečan obseg, kilometrina in dnevnice za službena potovanja, prispevki ter določeni materialni stroški. Odstotek realizacije celotne postavke je 98,36%. Tako je poraba za leto 2013 v višini 157.380,22 EUR.

08 NOTRANJE ZADEVE IN VARNOST

0802 Policijska in kriminalistična dejavnost

08029001 Prometna varnost

L5 – Stroški prometne varnosti in preventive

Sredstva so v prvi vrsti porabljena za preventivo, delno pa so se iz te postavke pokrili stroški izvedbe prometne opreme na cestah. Iz postavke se je v višini 2.500 EUR tudi sofinancirala pomoč pri delovanju Združenja šoferjev in avtomehnikov v Občini Zreče. Postavka je bila realizirana v višini 61,59 %. Dodatno so bila v letu 2013 izvedena dela v višini 4.509,96EUR, ki zapadejo v plačilo v leto 2014 in jih bo potrebno planirati v planu za leto 2014.

11 KMETIJSTVO, GOZDARSTVO IN RIBIŠTVO

1104 Gozdarstvo

11049001 Vzdrževanje in gradnja gozdnih cest

L4 – Gozdne ceste

Vzdrževanje gozdnih cest je zajemalo popravilo gozdnih cest na območju občine v skladu z planom Zavoda za gozdove in je bila realizirana v višini 45,34 %, razliko bo potrebno poravnati v letu 2014.

12 PRIDOBIVANJE IN DISTRIBUCIJA ENERGETSKIH SUROVIN

1207 Urejanje nadzor in oskrba z drugimi vrstami energije

12079001 Oskrba s toplotno energijo

13 PROMET, PROMETNA INFRASTRUKTURA IN KOMUNIKACIJE

1302 Cestni promet in infrastruktura

13029001 Upravljanje in tekoče vzdrževanje občinskih cest

L11 – Letno vzdrževanje

Sredstva so bila namenjena za najnujnejša vzdrževalna dela na lokalnih cestah v skladu s Pravilnikom o vrstah vzdrževalnih del na javnih cestah in nivoju rednega vzdrževanja javnih cest. Postavka je bila realizirana v višini 98,94% glede na plan v letu 2013 ali v višini 267.142,58EUR. Razliko v višini 2.857,42 EUR bo potrebno planirati in poravnati v letu 2014.

L12 – Zimsko vzdrževanje

Sredstva na tej postavki so bila namenjena zimsko vzdrževanje lokalnih cest in zajema izvedbo zimske službe v letu 2013. Postavka je bila realizirana v višini 149.344,79EUR ali 100%.

13029002 Investicijsko vzdrževanje in gradnja občinskih cest

L71– LC460045 Ostruh Studenčnikov križ in JP 985041

V letu 2013 je Občina pričela z modernizacijo lokalne ceste in javne poti na Planini. Projekt smo prijaviili na razpis SVLR-ja na osnovi 21. oz. 23. člena ZFO – 1, ter z njimi sklenili pogodbo o sofinanciranju projekta. V letu 2015 bo cesta dokončana.

L77-Plaz Koprivnik Zreče

Ministrstvo bo sredstva, ki so bila planirana nakazalo v leto 2014.

L78 – Sanacija ceste Tišlerjeve žage

Sanacija je bila 100% realizirana v višini 86.674,77 EUR.

13029003 Urejanje cestnega prometa

L3 – Signalizacija in označevanje

Sredstva so bila namenjena obnovi horizontalne prometne signalizacije in dopolnitvi oz. zamenjavi dotrajane vertikalne prometne signalizacije. Plačila so bila izvedena v višini 9.312,89EUR oz. 54,78%, izvedba je bila v letu 2013 realizirana še v višini 1.789,09EUR, kar pa bo potrebno planirati v letu 2014, saj zapade v plačilo v letošnje leto.

13029004 Cestna razsvetljava

M3 – Najem oporišč za javno razsvetljava

Postavka je realizirana 82,86%, glede na plan . Drugače pa so mesečni izdatki za to postavko konstantni.

M4 – Tokovina za javno razsvetljava

Postavka je realizirana 96,64 %, kar je v okviru planiranega.

M5 – Vzdrževanje javne razsvetljave

Postavka je realizirana 97,28% in je v okviru planiranega..

M38-Energetsko učinkovito prenova JR

Postavka je realizirana v skladu z planom v višini 99,97%.

13029006 Investicijsko vzdrževanje in gradnja državnih cest

L73 – Podhod Terme

V letu 2012 je bila dosežena meditacija z izvajalcem na podlagi katere je Občina Zreče še morala plačati del sofinancerskih sredstev izvajalcu del CM Celje, ki so zapadla še v leto 2013. Realizacija je 100% glede na planirana sredstva.

15 VAROVANJE OKOLJA IN NARAVNE DEDIŠČINE

1502 Zmanjševanje onesnaženja, kontrola in nadzor

15029001 Zbiranje in ravnanje z odpadki

M14 – Okoljska dajatev - odpadki

Sredstva so strogo namenska, kar pomeni, da morajo biti porabljena za namen zbiranja odpadkov (investicije). Poraba je predvidena za doseganje ločenega zbiranja odpadkov na izvoru. In so bila delno porabljena v letu 2013 v višini 72.375,26 EUR. Preostali del prenesenih sredstev bo porabljen v 2014.

15029002 Ravnanje z odpadno vodo

M12 - Kanalizacija

Sredstva predstavljajo sanacijo nepričakovanih porušitev obstoječe kanalizacije. Namenjena so bila sanaciji porušene kanalizacije in vzdrževanju, ter izvedbi fekalne kanalizacije vzporedno z izgradnjo meteorne kanalizacije. Sredstva so porabljena v višini plana. Odhodki so bili planirani v višini 136.700,00 EUR, realizirani pa v višini 133.117,94 EUR, 97,38%.

M29 – Projekt Centralna ČN Zreče

Projekt Izgradnja čistilne naprave Zreče in primarnega kolektorja je usklajena s Projektom »Celovito urejanje porečja Dravinje« ki je skupen projekt 13 občin (Hoče-Slivnica, Majšperk, Makole, Oplotnica, Podležnik, Poljčane, Rače-Fram, Slovenska Bistrica, Slovenske Konjice, Vitanje, Videm, Zreče in Žetale), ki ga sofinancira Ministrstva za kmetijstvo in okolje. Sredstva so

porabljena za izvedbo gradnje CČN in kolektorja. Tako je bila postavka realizirana v višini 89,65%. Realizirani stroški zajemajo gradnjo ČN Zreče, primarni kolektor, strokovni nadzor gradnje in informiranje in obveščanje javnosti o operaciji, vse v skladu s pogodbenimi obveznostmi. Manjša realizacija je nastala, ker niso bila nakazana planirana sredstva s strani države 10. decembra 2013 v višini 98.543,69 EUR. Tako ni bilo mogoče še v letu 2013 plačati zadnjo situacijo, ki je zapadla 10. decembra 2013.

M30 – Čistilna naprava Nune

Sredstva so bila porabljena za plačilo vzdrževalnih del na ČN Nune in stroškov obratovanja ČN Nune. Sredstva so porabljena v višini 76,93%. Odhodki so bili planirani v višini 7.500,00 EUR; realizirani pa v višini 5.769,70 EUR, 76,93%.

1504 Upravljanje in nadzor vodnih virov

15049001 Načrtovanje, varstvo in urejanje voda

1505 Pomoč in podpora ohranjanju narave

15059001 Ohranjanje biotske raznovrstnosti in varstvo naravnih vrednot

16 PROSTORSKO PLANIRANJE IN STANOVANJSKO KOMUNALNA DEJAVNOST

1602 Prostorsko in podeželsko planiranje in administracija

16029001 Urejanje in nadzor na področju geodetskih evidenc

L6 – Geodetske storitve

S temi sredstvi se je izvršila odmera cest in javnega dobra-realizacija 89,80%.

M7 – Geodetske storitve

Planirana sredstva so bila 1.000,00 EUR. Postavka je porabljena v višini 750,93 EUR, kar je 75,09%.

16029002 Nadzor nad prostorom, onesnaževanjem okolja in narave

J91 – Urejanje okolja

V tej postavki je realizacija dosežena v višini 100,00 % glede na plan 2013. Postavka obsega spomladanska ureditvena dela, kot so, obrezovanje dreves, namestitve dodatnih košev za smeti, čiščenje pri ekoloških otokih pri blokih, občasno pobiranje papirja in ostalih smeti v centru Zreč. Postavka zajema tudi urejanje vseh cvetličnih otokov (zasaditev s sezonskim cvetjem, okopavanje, zalivanje...), izpraznjevanje košev za smeti, pleskanje klopi, redno letno vzdrževanje stopnic (pometanje, menjava polomljenih plošč), ipd...

J92 – Čistilna akcija

Postavka je realizirana 99,16% glede na plan 2013. Postavka zajema čistilne akcije oz. odvoz kosovnih odpadkov po krajevnih skupnostih v Občini Zreče v spomladanskem delu leta, ter čistilno akcijo reke Dravinje. Čistilno akcijo smo izvedli s pomočjo društev v Občini, v sodelovanjem s podjetjem Saubermacher Slovenija d.d.. Glavni strošek predstavlja namestitve in odvoz kontejnerjev, ter ločevanje kosovnih odpadkov po potrebi.

1603 Komunalna dejavnost

16039001 Oskrba z vodo

M11 - Vodooskrba

Podpostavka Vodooskrba je bila v proračunu za leto 2013 predvidena v višini 220.000,00EUR. Sredstva so bila porabljena v višini 217.547,02 EUR. Postavka je realizirana v višini 98,89%. Sredstva predstavljajo porabo sredstev od pobrane vodarine. Zajeti so stroški rednega mesečnega vzorčenja vode iz javnih vodovodov v občini Zreče, stroški razširjene analize dveh vzorcev letno, na enem od vodnih virov. Vzorcev razširjene analize pomeni analizo vode po vseh prisotnih elementih v vzorcu vode. Elementov v vzorcu za razširjeno analizo je okrog tristo. Število vzorcev razširjene analize predpisuje upravljavec vodovodnih sistemov zakonodaja. Število predpisanih razširjenih analiz je tudi odvisno od kvalitete vode v vodooskrbnem sistemu. Redno vzorčenje je dolžan zagotavljati po zakonu izvajalec javne službe oskrbe s pitno vodo, izvaja pa ga Zavod za zdravstveno varstvo iz Celja po pogodbi. Zajeti so tudi stroški odgovorne osebe, ki jo mora izvajalec javne službe oskrbe s pitno vodo imeti zagotovljeno na način, kot je določena po zakonu. Režijski obrat občine Zreče ima za to delo sklenjeno pogodbo z zunanjim sodelavcem. Planirana so tudi sredstva za nabavo materiala za izvajanje internega vzorčenja vodnih virov pitne vode občanom, ki niso vključeni v javni vodooskrbni sistem. V podpostavki vodooskrba so zajeti tudi stroški režije, ki nastanejo na podlagi pogodbenega razmerja zaradi vzdrževanja programa za obračun vodarine, katerega avtor in skrbnik je podjetje BASS iz Celja. Stroški vzdrževanja vodovoda in stroški, ki nastanejo pri mesečnih in letnih popisih števecov in vzdrževanju okolice objektov ter kontrole vodovodnega sistema v smislu preventive ter stroški porabljene električne energije, ki so prav tako zajeti v tej podpostavki ter stroški investicijskega

vzdrževanja, kar pomeni zamenjava dotrajanih elementov na magistralnem vodu v smislu sodobnih materialov in izboljšanja funkcioniranja elementov s sistemom kot celota, to je za vodovode v upravljanju RO Občine Zreče, vodovodni sistem Zreče 1 in 2, vodovodni sistem Fijavž, vodovodni sistem Brinjeva Gora 1 in 2, vodovodni sistem Resnik, vodovodni sistem Skomarje, vodovodni sistem Zlakova in v soupravljanju vodovod Stranice. Za vodovodni sistem Gorenje nad Zrečami pa smo iz postavke vodooskrba izvajali aktivnosti rednega nadzora (ZZV Celje) in notranjega nadzora ter stroške odgovorne osebe. Pri podpostavki vodooskrba so zajeta tudi sredstva potrebna za investicijsko vzdrževanje. V letu 2013 smo ob izgradnji optične povezave posodobili in obnovili vodovodni sistem Polajna v k.s. Stranice. V postavki vodooskrba M11 so še zajeta sredstva potrebna pri izvajanju obračuna vodarine in pripadajočih dajatev. Stroški delovnih sredstev (delovne postaje, tiskalnik, tiskovine..) in stroški za vzdrževanje programske opreme potrebne za obdelavo podatkov po standardih predpisanih za omenjeno izvajanje del.

M32 – Magistralni vodovod

Planirana sredstva so bila namenjena za poplačilo projektne dokumentacije PGD in PZI in so bila v celoti realizirana skladno s planom.

16039002 Urejanje pokopališč in pogrebna dejavnost

M17 – Pokopališče

Postavka je realizirana 99,60% in je v okviru planiranega. Predstavlja vzdrževanje novega in starega pokopališča, to je košnja zelenic, obrezovanje okrasnega grmičevja in okopavanje, vzdrževanje tlakovanih poti, odvoz smeti, ostalo urejanje po dogovoru ipd...

M2 – Razširitev pokopališča

Postavka je realizirana 100% in je namenjena za izgradnjo novih grobnih prostorov, na pokopališču v Zrečah.

16039005 Druge komunalne dejavnosti

J95 – Košnja zelenic

Postavka zajema košnjo in pospravljanje zelenih javnih površin v centru Zreč. Realizacija je v višini 21.547,51 EUR, kar znaša 97,50% glede na plan 2013.

J96 – Zbirni center

Postavka zajema stroške za najem zbirnega centra, za ločeno zbiranje komunalnih odpadkov, ter ostalo urejanje po potrebi. Upravljanje vodi podjetje Saubermacher Slovenija d.d., s katerim ni stroškov. Realizacija je dosežena v višini 6.631,17 EUR, kar predstavlja 82,89 % na plan 2013.

J97 – Upravljanje tekaškega centra

Strošek je mesečno konstanten in dosežena realizacija je 91,00%. Postavka je namenjena za upravljanje tekaškega centra, katerega upravlja Unitur-Rogla.

J98 – Novoletna okrasitev

Postavka je namenjena za novoletno okrasitev centra Zreč, to je montaža in demontaža svetlečih okraskov, predvsem na drogove javne razsvetljave in drugod. Realizacija je v višini 8.911,49 EUR, to je 99,02%, glede na plan 2013.

1605 Spodbujanje stanovanjske gradnje

16059001 Podpora individualni stanovanjski gradnji

M20 – Komunalna oprema Stranice

Gradnja komunalne infrastrukture na območju dela centra Stranice pod cerkvijo je bila zaključena v 2012. V letu 2013 je še ostal odprt manjši dolg v višini 4.000,00 EUR, kar je bilo realizirano v celoti.

1606 Upravljanje in razpolaganje z zemljišči (javno dobro, kmetijska, gozdna)

16069002 Nakup zemljišč

L7 – Odkup zemljišč

Sredstva so bila porabljenaa za odplačala zemljišč potrebnih pri širitvah in odmerah cest na območju občine.

22 SERVISIRANJE JAVNEGA DOLGA

2201 Servisiranje javnega dolga

22019001 Obveznosti iz naslova financiranja izvrševanja proračuna-domače zadolževanje

M0 – Dolgoročni kredit 2011 (800.000,00 EUR)

Dolgoročni kredit iz leta 2011 v višini 800.000,00 EUR bomo odplačevali dvajset let. V letu 2013 je bilo za odplačilo glavnice in obresti porabljenih 52.733,09 EUR.

M01 – Dolgoročni kredit 2011 (300.000)

Drugi kredit, ki smo ga zaradi financiranja velikih projektov na področju komunalne infrastrukture v

letu 2011 morali koristiti, je 300.0000,00 EUR. Za odplačilo glavnice in obresti je bilo v letu 2013 porabljenih 20.123,86 EUR sredstev.

M02 – Dolgoročni kredit 2012 (1.700.000,00)

V letu 2012 se je morala Občina Zreče zaradi večjega števila investicij na področju komunale dodatno zadolžiti v višini 1.700.000,00 EUR za dobo 20 let. Iz tega naslova so bile v letu 2013 plačane obresti in glavnica v višini 134.655,42 EUR.

M03 – Dolgoročni kredit 2013 (449.000,00)

Za zagotavljanje lastnih sredstev pri izgradnji investicij na področju komunale (Centralne čistilne naprave Zreče in primarnega kolektorja) v letu 2013 je bila nujna dodatna zadolžitev za 449.000,00 EUR, za dobo 15 let. V letu 2013 so tako nastali stroški odobritve kredita in obresti v višini 2.806,32 EUR.

M1 – Dolgoročni kredit 2010 (500.000,00)

V letu 2010 smo se zaradi financiranja velikih projektov na področju komunalne infrastrukture zadolžili za 500.000,00 EUR. V letu 2013 je bilo za odplačilo glavnice in obresti tega kredita porabljenih 34.389,40 EUR.

5001 KS ZREČE

13 PROMET, PROMETNA INFRASTRUKTURA IN KOMUNIKACIJE

1302 Cestni promet in infrastruktura

13029001 Upravljanje in tekoče vzdrževanje občinskih cest

L21A –KS Zreče

Sredstva so bila namenjena za zimsko in letno vzdrževanje javnih poti in poti za pešce v krajevni skupnosti Zreče. Realizacija je bila 97,18% oz. 77.747,96 v primerjavi s planom.

Pripravili: delavci občinske uprave in režijskega obrata

RAČUNOVODSKO POROČILO ZA LETO 2013

IZKAZ PRIHODKOV IN ODHODKOV DRUGIH UPORABNIKOV

Skupni prihodki Občine Zreče v letu 2013, razvidni iz bilance prihodkov in odhodkov znašajo 7.929.835 EUR. V primerjavi z letom 2012 so skupni prihodki večji za 830.489 EUR.

Prihodki so razdeljeni na šest skupin: davčni prihodki, nedavčni prihodki, kapitalski prihodki, prejete donacije, transferni prihodki in prejeta sredstva iz EU. Tekoči prihodki so v letu 2013 v primerjavi z letom 2012 večji za 337.159 EUR, nedavčni prihodki za 216.963 EUR in transferni prihodki za 526.512 EUR. V primerjavi z letom 2012 pa so se v letu 2013 zmanjšali kapitalski prihodki za 12.011 EUR in prejete donacije za 21.171 EUR. Največja razlika med prihodki v letu 2012 in v letu 2013 je tako nastala pri transfernih prihodkih, kamor sodijo prejeta sredstva iz državnega proračuna in sredstva iz proračuna evropske unije. Glavnina teh sredstev so prejeta sredstva za izgradnjo centralne čistilne naprave Zreče 1.472.384 EUR. Za energetsko sanacijo Osnovne šole Zreče in Vrtca Zreče smo v letu 2013 dobili 211.969 EUR, za cesto Ostruh-Studenčnikov križ pa 152.920 EUR.

Največji delež skupno doseženih prihodkov v letu 2013 so davčni prihodki, ki znašajo 4.802.090 EUR. Večino davčnih prihodkov predstavljajo davki na dohodek in dobiček (skupina kontov 700) oziroma dohodnina v višini 3.698.919 EUR, ki so kar za 93.557 EUR nižji kot v letu 2012. Poleg dohodnine so večji davčni prihodki v letu 2013 še davki na premoženje (skupina kontov 703) v višini 507.496 EUR in domači davki na blago in storitve (skupina kontov 704) v višini 563.608 EUR. Največji delež, kar 461.548 EUR, davkov na premoženje so davki na nepremičnine, to so davki od premoženja namenjenega za počitek oziroma rekreacijo in nadomestilo za uporabo stavbnih zemljišč. Domači davki na blago in storitve oziroma drugi davki na uporabo blaga in storitev so razne takse in pristojbine, kot so turistična taksa, komunalne takse, pristojbina za vzdrževanje gozdnih cest, okoljska dajatev za onesnaževanje okolja zaradi odvajanja odpadnih voda in okoljska dajatev za onesnaževanje okolja zaradi odlaganja odpadkov. Ti prihodki so bili v letu 2013 realizirani v višini 559.837 EUR.

Nedavčni prihodki Občine Zreče v letu 2013 znašajo 992.092 EUR in so za 216.963 EUR višji kot v letu 2012. Udeležba na dobičku in dohodki od premoženja (skupina kontov 710) oziroma prihodki od premoženja v višini 482.535 EUR so prihodki od najemnin za poslovne prostore in stanovanja ter prihodki iz naslova podeljenih koncesij. Upravne takse in pristojbine (skupina kontov 711) znašajo 2.112 EUR. Globe in druge denarne kazni (konti skupine 712) so bile v letu 2013 realizirane v višini 10.416 EUR, kar je precej manj kot v letu 2012. Na kontih skupine prihodki od prodaje blaga in storitev so evidentirani prihodki od vodarine, kanalščine in priključnine ter manjši del prihodkov od grobnin. Drugi nedavčni prihodki (skupina

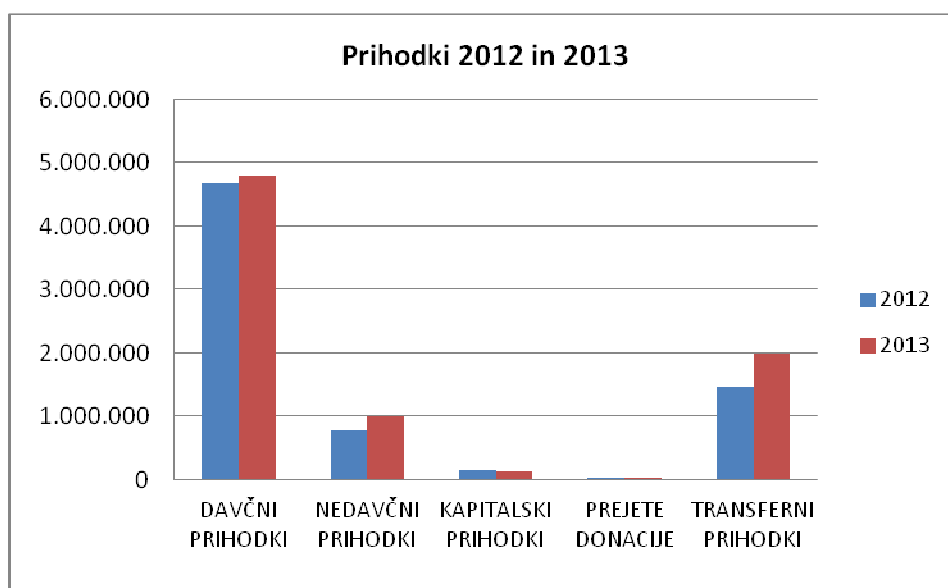
kontov 714) so v letu 2013 realizirani v višini 87.147 EUR, kar je za 30.289 EUR manj kot v letu 2012. To skupino kontov sestavljajo v večini prihodki od komunalnih prispevkov in manjši del drugi nedavčni prihodki.

Kapitalski prihodki v višini 139.437 EUR so v primerjavi z letom 2012 precej nižji. V letu 2013 je bilo prodanih osnovnih sredstev (skupina kontov 720) oziroma zgradb in prostorov le za 46.955 EUR. Tudi prihodki od prodaje zemljišč so bili v letu 2013 le 92.482 EUR. Realizirane prihodke od prodaje zgradb in prostorov v letu 2013 predstavljajo prihodki od prodaje zemljišč.

Prihodki od prejetih donacij (skupina 73) v letu 2013 znašajo 2.490 EUR, kar je bistveno manj kot v letu 2012. Prejete donacije so donacije s strani podjetja Unior d.d. Zreče za izgradnjo STC na Rogli.

Transforni prihodki v letu 2013 znašajo 1.993.726 EUR. V primerjavi z letom 2012 so ti prihodki višji za 526.512 EUR. Transforni prihodki iz drugih javnofinančnih inštitucij (skupina kontov 740) so v letu 2013 562.026 EUR. Prejeta sredstva iz državnega proračuna v višini 536.981 EUR so bila namenjena za tekočo porabo v višini 40.260 EUR (2.780 – za obnovo spominskega parka sto frankolovskih žrtev, 4.454 EUR – za projekt ALPA in 33.026 EUR – vračilo stroškov skupnih občinskih uprav – skupna občinska uprava Vojnik in skupna občinska uprava Slov. Konjice). Za investicije je bilo 496.721 EUR od tega 31.795 EUR sredstev za energetska sanacijo OŠ Zreče in Vrtca Zreče, 80.000 EUR za sanacijo ceste Tišlarjeva žaga, 11.148 EUR požarne takse za investicije, 220.858 EUR za CČN Zreče in 152.920 EUR za cesto Ostruh-Studenčnikov križ.

V letu 2013 je Občina Zreče pridobila tudi sredstva iz državnega proračuna iz sredstev proračuna EU (skupina kontov 741) v višini 1.431.700 EUR. In sicer 1.251.526 EUR iz kohezijskega sklada za centralno čistilno napravo Zreče in 81.048 EUR za energetska sanacijo Osnovne šole Zreče ter 99.125 EUR za energetska sanacijo Vrtca Zreče.



Skupni odhodki v letu 2013 znašajo 8.193.507 EUR in so v primerjavi z letom 2012 nižji za 429.560 EUR. Odhodki so razdeljeni na štiri skupine: tekoči odhodki, tekoči transferi, investicijski odhodki in investicijski transferi.

Tekoči odhodki so v letu 2013 realizirani v višini 2.375.463 EUR, kar je za 412.571 EUR manj kot v letu 2012. Plače in drugi izdatki zaposlenim (skupina kontov 400) znašajo 426.293 EUR, kar je za 44.635 EUR manj kot v letu 2012. Prispevki delodajalcev za socialno varnost (skupina kontov 401) znašajo 66.799 EUR in so nižji za 8.736 EUR kot v letu 2012. Izdatki za blago in storitve (skupina kontov 402) predstavljajo največji delež tekočih odhodkov, saj znašajo kar 1.696.250 EUR, kar je za 370.863 EUR manj kot v letu 2012. Energija, voda, komunalne storitve in komunikacije predstavljajo skupaj s tekočim vzdrževanjem največji delež izdatkov za blago in storitve saj znašajo v letu 2013 stroški za energijo, vodo, komunalne storitve in komunikacije 513.604 EUR, tekoče vzdrževanje pa 831.055 EUR. Tekoče vzdrževanje se nanaša na vzdrževanje cest, poslovnih prostorov in stanovanj. Za pisarniški in splošni material in storitve je bilo v letu 2013 porabljenih 190.188 EUR, kar za 37.947 EUR manj kot leta 2012. Drugi operativni odhodki (plačila avtorskih honorarjev, stroški seminarjev, počitniško delo, sejnine, izdatki za strokovno izobraževanje zaposlenih, stroški storitev odvetnikov, notarjev, stroški bančnih storitev in izplačilo za podžupana) so v letu 2013 dosegli realizacijo 89.320 EUR oziroma za 101.902 EUR manj kot v letu 2012.

Plačila obresti (skupina kontov 403) v višini 87.377 EUR nekoliko odstopajo od plačil obresti v letu 2012, ko so bile le-te 68.995 EUR. Največji delež teh obresti je od dolgoročnih kreditov domačim poslovnim bankam in sicer v višini 79.728 EUR, le 3.605 EUR je bilo plačanih obresti od kreditov drugim domačim kreditojemalcem (Stanovanjski sklad RS). K obrestim od dolgoročnih kreditov pa je treba prišteti še 4.044 EUR obresti od kratkoročnih kreditov.

Rezerve (skupina kontov 409) so bile v letu 2013 porabljene v višini 98.744 EUR. V primerjavi z letom 2012 je bilo porabljenih za 6.719 EUR manj rezerve. Rezerve zajemajo splošno proračunsko rezervacijo in proračunsko rezervo. Obe rezervi sta oblikovani in porabljeni v skladu z zakonom. Splošna proračunska rezervacija je bila v letu 2013 porabljena v višini 744 EUR, kar je slabih 15 % predvidenih sredstev. Iz proračunske rezerve pa je bilo v letu 2013 porabljenih 80.179 EUR. V planu je bila predvidena poraba v višini 98.000 EUR. Ker proračunska rezerva deluje kot sklad, je potrebno sredstva iz te postavke izločati oz. dokončno izločiti neporabljen del z zaključnim računom. Tako je bilo v letu 2013 poleg porabe v višini 80.179 EUR dodatno izločenih še 17.821 EUR teh sredstev in bodo porabljena v letu 2014. Sredstva v višini 80.179 EUR so bila porabljena za odpravo posledic elementarnih nesreč – sanacije plazov, usadov, cest in podobno po neurjih. Manjši del pa tudi za zagotavljanje pitne vode zaradi suše.

Tekoči transferi v letu 2013 znašajo 2.125.245 EUR, kar je za 99.629 EUR manj kot v letu pred tem. Tekoči transferi zajemajo subvencije (skupina kontov 410) v višini 118.070 EUR. Od tega je bilo 90.062 EUR namenjenih za subvencioniranje turističnih programov in promocijskih aktivnosti (GIZ-LTO Rogla-Zreče) ter 25.008 EUR za pomoč ohranjanja razvoja kmetijstva in podeželja ter razvoja podjetništva. Transferi posameznikom in gospodinjstvom (skupina kontov 411) predstavljajo

največji del vseh tekočih transferov saj znašajo v letu 2013 kar 1.391.231 EUR, kar je za 45.621 EUR manj kot v letu 2012. Transferi posameznikom in gospodinjstvom so bili v letu 2013 porabljeni za darila ob rojstvu otroka v višini 7.400 EUR, za zagotavljanje socialne varnosti v višini 467 EUR, za štipendije v višini 2.209 EUR, največ pa je bilo drugih transferov posameznikom v višini 1.381.155 EUR.

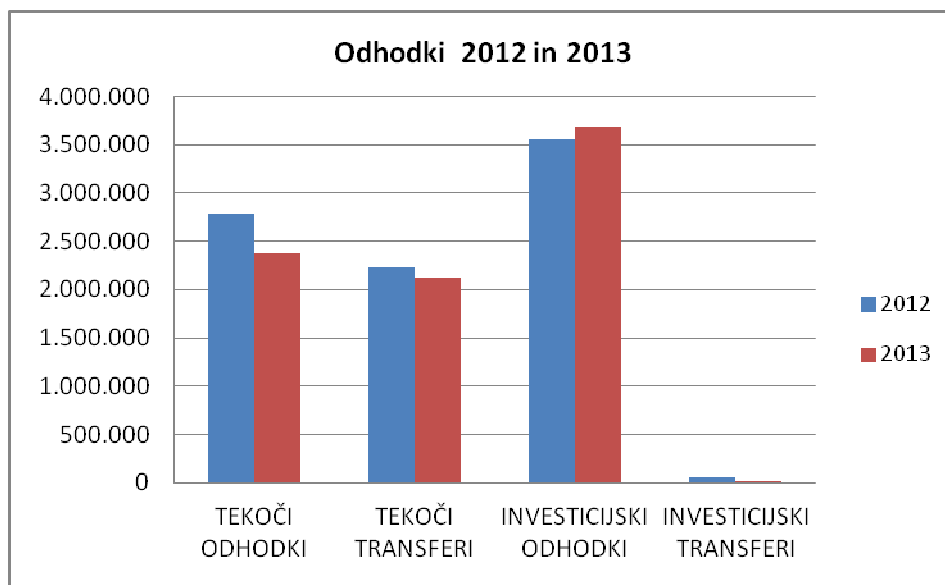
Drugi transferi posameznikom so regresiranje prevozov v šolo 256.502 EUR, doplačila za šolo v naravi 9.405 EUR, denarne nagrade in priznanja 500 EUR, regresiranje oskrbe v domovih 95.444 EUR, subvencioniranje stanarin 38.522 EUR, plačilo razlike med ceno programov v vrtcih in plačilom staršev 819.131 EUR, izplačilo družinskemu pomočniku 10.805 EUR, pomoč na domu 64.562 EUR, sredstva za delitev hrane 2.371 EUR, družbeno koristno delo 74 EUR, dotacije posameznikom 8.338 EUR, subvencioniranje kart za kopanje 75.500 EUR.

Transferi neprofitnim organizacijam in ustanovam (skupina kontov 412) v višini 244.978 EUR so vse dotacije političnim strankam, športnim, kulturnim, socialnim in ostalim društvom. Teh sredstev je bilo v letu 2013 porabljenih za 4.941 EUR manj kot v letu 2012.

Drugi tekoči domači transferi (skupina kontov 413) v višini 370.966 EUR so sredstva prenesena drugim občinam, skladom za socialno zavarovanje, javnim zavodom ter drugim izvajalcem javnih služb, ki niso proračunski uporabniki. V letu 2013 je bilo sredstev prenesenih drugim občinam 38.736 EUR. Tekoči transferi v sklade socialnega zavarovanja so prispevki v ZZZS za zdravstveno zavarovanje oseb brez dohodkov 43.375 EUR. Za 285.692 EUR je bilo tekočih transferov v javne zavode, kar je za 43.104 EUR manj kot v letu 2012. Tekoča plačila drugim izvajalcem javnih služb, ki niso posredni proračunski uporabniki v višini 2.954 EUR so sredstva porabljena za mrliško ogledno službo, ki so jo izvajali zdravniki zasebniki.

Investicijski odhodki v višini 3.689.501 EUR so odhodki za nakup in gradnjo osnovnih sredstev (konti skupine 420). V letu 2013 je bilo za investicije porabljenih kar 136.842 EUR več kot v letu 2012. Večji del, kar 3.118.639 EUR, investicijskih odhodkov je bilo namenjena za novogradnje, rekonstrukcije in adaptacije. Za nakup opreme je bilo porabljenih 25.375 EUR, za investicijsko vzdrževanje in obnove pa kar 394.614 EUR. Občina Zreče je v letu 2013 nadaljevala z nakupom oziroma zamenjavo zemljišč in sicer za 145.910 EUR, kar je veliko manj kot v letu 2012.

Investicijski transferi v višini 3.298 EUR so v letu 2013 namenjeni za investicijske transfere 3.000 EUR Župnijskemu uradu Zreče za streho na Brinjevi gori, 298 EUR Občini Slov. Konjice za preureditev podstrešja Glasbene šole Slov. Konjice.



Iz izkaza prihodkov in odhodkov - drugih uporabnikov za obdobje od 1.1.2013 do 31.12.2013 je razviden presežek odhodkov nad prihodki v višini 263.672 EUR.

IZKAZ RAČUNA FINANČNIH TERJATEV IN NALOŽB

V izkazu računa finančnih terjatev in naložb v letu 2013, prav tako kot v preteklih letih ni evidentiranih poslovnih dogodkov. Sicer pa izkaz računa finančnih terjatev in naložb prikazuje prejeta vračila danih posojil in prodajo kapitalskih deležev na eni strani ter dana posojila in povečanje kapitalskih deležev na drugi strani.

IZKAZ RAČUNA FINANCIRANJA

Izkaz računa financiranja prikazuje zadolževanje in odplačila dolgov Občine Zreče v letu 2013.

V letu 2013 se je Občina Zreče dodatno zadolžila za 449.000,00 EUR, kar je v skladu s sprejetim proračunom. Dodatna zadolžitev je bila potrebna zaradi zagotavljanja lastnih sredstev pri financiranju investicij, ki so sofinancirane bodisi iz državnega proračuna ali pa iz proračuna Evropske unije.

Odplačila dolga (konti skupine 55) v letu 2013 znašajo 254.182 EUR. V letu 2013 je bilo odplačanih za 88.100 EUR več kreditov kot v preteklem letu. Odplačila kreditov poslovnim bankam v višini 236.063 EUR so odplačila EKO skladu 1.691 EUR, Poštni banki Slovenije 2.921 EUR, Banki Celje d.d. za investicije na področju komunale (kredit iz leta 2010) 25.641 EUR, Unicredit Banki Slovenije d.d. za investicije na področju komunale (kredit iz leta 2011) 41.026 EUR, BKS Banki AG prav tako za investicije na področju komunale (kredit iz leta 2011) 15.000 EUR, Hypo Alpe Adria banki za investicije na področju komunale (kredit iz leta 2012) 87.180 EUR, Banki

Celje d.d. za Vrtec Stranice 12.519 EUR in Osnovno šolo Stranice prav tako 12.519 EUR ter Unicredit Banki Slovenije d.d. 37.567 EUR za Osnovno šolo Stranice. Odplačila kreditov drugim domačim kreditodajalcem v višini 18.119 EUR so odplačila po dveh kreditnih pogodbah Stanovanjskemu skladu RS 16.525 EUR za nakup stanovanj v novem bloku in za nakup dveh podstrešnih stanovanj 1.593 EUR.

Iz izkaza računa financiranja je razvidno, da je v letu 2013 neto zadolževanje 194.818 EUR oziroma tolikšna je v letu 2013 razlika med višino sredstev zadolžitve in višino sredstev odplačila dolga.

Tako je v letu 2013 za razliko od preteklega leta, ko je bilo povečanje sredstev na računih za 10.197 EUR, zmanjšanje sredstev na računih za 68.854 EUR.

IZKAZ PRIHODKOV IN ODHODKOV REŽIJSKIH OBRATOV

V izkazu prihodkov in odhodkov režijskih obratov so prikazane evidenčne knjižbe za prihodke in odhodke dejavnosti, ki potekajo preko režijskega obrata. Celotni prihodki režijskega obrata so v letu 2013 607.001 EUR, celotni odhodki pa 4.222.684 EUR. Iz navedena je razvidno, da je razlika med prihodki in odhodki Režijskega obrata Občine Zreče zelo velika. Kar za 3.615.683 EUR je več odhodkov kot prihodkov. Ker prihodki v letu 2013 niso pokrili vseh odhodkov, je razlika pokrita iz proračuna in sicer v celotni višini presežka odhodkov.

Za stroške storitev je bilo porabljenih 4.065.304 EUR, za stroške dela pa 157.380 EUR. Odhodki, ki so vključeni v izkazu prihodkov in odhodkov režijskega obrata Občine Zreče so urejanje okolja, čistilna akcija, košnja zelenic, zbirni center, upravljanje tekaškega centra, novoletna okrasitev, celotno cestno in komunalno gospodarstvo. Prihodki režijskega obrata so kanalščine in priključnine, pobrana vodarina, okoljska dajatev – odpadne vode in prihodki od pokopališča (grobnine).

BILANCA STANJA na dan 31.12.2013

Bilanca stanja na dan 31. 12. 2013 v višini 67.261.328 EUR je sestavljena na eni strani iz sredstev, ki predstavljajo aktivo in na drugi strani iz obveznosti do virov sredstev, ki predstavljajo pasivo. Bilanca stanja mora biti uravnotežena, kar pomeni da mora biti aktiva enaka pasivi. Vrednosti aktive oziroma pasive na dan 31.12.2013 precej odstopajo od vrednosti na dan 31.12.2012, saj je razlika kar za 3.087.153 EUR. Povečanje je nastalo v letu 2013 predvsem pri nepremičninah (Smučarsko tekaški center na Rogli, Centralna čistilna naprava Zreče, cesta Ostruh-Studenčnikov križ in energetska sanacija Osnovne šole Zreče in Vrtca Zreče).

Sredstva sestavljajo dolgoročna sredstva in sredstva v upravljanju, kratkoročna sredstva in zaloge. Največji del sredstev so nepremičnine (predvsem zemljišča, stanovanja, samske sobe, poslovni prostori, ceste in infrastrukturni objekti kot so vodovodi, kanalizacije, čistilne naprave in podobno) v višini 63.465.475 EUR. Popravek vrednosti nepremičnin je 2.185.817 EUR, kar pomeni, da je dejanska

neodpisana vrednost nepremičnin na dan 31.12.2013 61.279.658 EUR. Dejanska neodpisana vrednost opreme in drugih opredmetenih osnovnih sredstev na dan 31.12.2013 je 484.871 EUR, kar je razlika med opremo in drugimi opredmetenimi osnovnimi sredstvi v višini 1.354.533 EUR ter popravkom vrednosti za le-to v višini 869.662 EUR. Druge finančne naložbe v višini 68.833 EUR so naložbe v delnice Banke Celje 14.310 EUR, ustanovitveni delež – SIC Slov. Konjice 15.793 EUR, ustanovitveni delež – veterinarska postaja Slov. Konjice 5.300 EUR, ustanovitveni delež – Razvojna agencija Savinjske regije 500 EUR, ustanovitveni delež – Regionalna razvojna agencija Celje 12.065 EUR in naložbe v GIZ-LTO Rogla Zreče 20.865 EUR.

Terjatve za sredstva dana v upravljanje v višini 3.496.341 EUR so sredstva v lasti Občine Zreče, ki so dana v upravljanje posrednim proračunskim uporabnikom (Osnovna šola Zreče in Šola Stranice, Vrtec Zreče in Stranice, Glasbena šola Slov. Konjice, Osnovna šola v Parku Slov. Konjice, Regijsko študijsko središče Celje, Zdravstveni dom Slov. Konjice in Celjske lekarne).

Kratkoročna sredstva v višini 1.922.034 EUR so v primerjavi z letom 2012 za 171.321 EUR višja. V to skupino spadajo denarna sredstva v blagajni na dan 31.12.2013 v višini 137 EUR, dobroimetje pri bankah in drugih finančnih ustanovah v višini 2.615 EUR so sredstva na transakcijskem računu Občine Zreče na dan 31.12.2013. Kratkoročne terjatve do kupcev v državi so konec leta 2013 259.687 EUR kar je precej manj kot leto prej, saj je razlika kar za 85.255 EUR manj. Na kontih skupine 12 so evidentirane kratkoročne terjatve kot so terjatve za vodo, terjatve za grobnine, terjatve od neplačanih kupnin za stanovanja, terjatve od neplačanih najemnin za stanovanja, terjatve za denarne kazni, in terjatve za komunalne prispevke. Kratkoročne terjatve do uporabnikov enotnega kontnega načrta so na zadnji dan leta 2013 69.577 EUR, kar je za 2.703 EUR manj kot na zadnji dan leta 2012. Kratkoročne terjatve iz financiranja (konti skupine 16) so 7.486 EUR, v letu 2012 pa je bilo teh terjatev 11.169 EUR. Na teh kontih so evidentirane kratkoročne terjatve za pavšalno turistično takso, poleg le-teh so na kontih skupine 16 evidentirane tudi terjatve za obresti enotnega zakladniškega računa višini 12 EUR. Neplačani odhodki (konti skupine 18) so zapadle neplačane obveznosti na dan 31.12.2013. Le-teh je bilo 1.505.189 EUR, kar je za 212.195 EUR več kot 31.12.2012. Druge kratkoročne terjatve v višini 77.343 EUR pa so terjatve do države iz naslova davka na dodano vrednost, terjatve iz naslova invalidnin ter terjatve za razne davke (nadomestilo za uporabo stavbnih zemljišč, davek od premoženja, davek na promet nepremičnin in davek na dediščine in darila). V primerjavi z letom 2012 je teh terjatev precej več, saj je razlika kar za 54.613 EUR. Razlog za takšno odstopanje je v tem, da smo v letu 2013 prvič dobili podatke od DURS-a za nekatere davke.

Obveznosti do virov sredstev sestavljajo kratkoročne obveznosti ter lastni viri in dolgoročne obveznosti. Kratkoročne obveznosti Občine Zreče do dobaviteljev na dan 31.12.2013 so 1.899.871 EUR, kar je za 211.746 EUR več kot v letu pred tem. Največja razlika med letom 2013 in 2012 je nastala na kontih skupine 22 - kratkoročne obveznosti do dobaviteljev. So se pa nekoliko zmanjšale kratkoročne obveznosti do uporabnikov enotnega kontnega načrta iz 94.903 EUR v letu 2012 na 85.001 EUR v letu 2013. Neplačani prihodki (terjatve do kupcev in uporabnikov enotnega kontnega načrta) na kontih skupine 28 so 333.761 EUR.

Lastni viri so izkazani na kontih skupine 90 kot splošni sklad v višini 61.348.029 EUR. To so v bistvu sredstva (opredmetena in neopredmetena), ki imajo protiknjižbe v razredu 0. Dolgoročne finančne obveznosti v višini 4.013.428 EUR so se v primerjavi z letom 2012 povečale za 199.897 EUR. Dolgoročne obveznosti so se v primerjavi z letom prej povečale za razliko med najetimi in odplačanimi krediti v letu 2013.

Obvezni prilogi k bilanci stanja sta tabeli ***stanje in gibanje neopredmetenih sredstev in opredmetenih osnovnih sredstev*** ter ***stanje in gibanje dolgoročnih finančnih naložb in posojil***. Ti dve tabeli podrobno prikazujeta gibanje opredmetenih in neopredmetenih sredstev ter dolgoročnih finančnih naložb in posojil med letom (povečanje nabavnih vrednosti, povečanje/zmanjšanje popravkov vrednosti in obračunano amortizacijo).

Pripravila:
Greta Boček,
svetovalka za finance in proračun