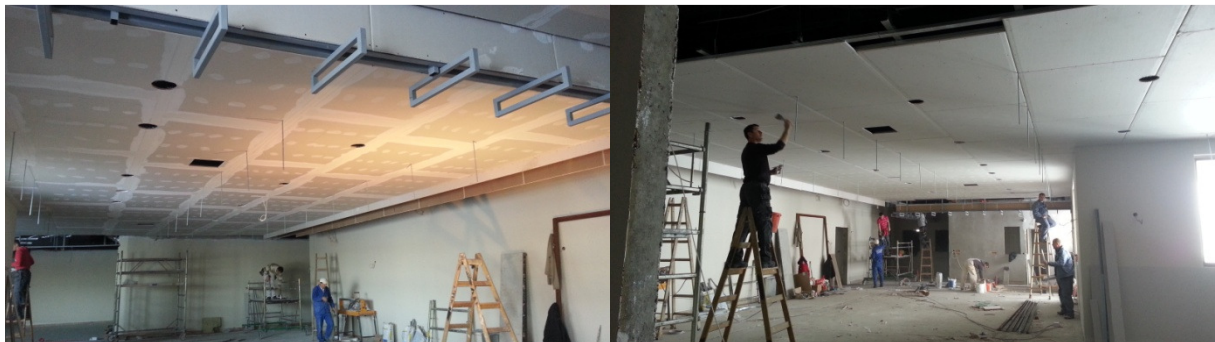


22. REDNA SEJA OBČINSKEGA SVETA OBČINE ZREČE, dne 19.3.2014

1. Informacija o poteku projekta »Izgradnja smučarsko tekaškega centra na Rogli« v obdobju 1.1.2014 do 28.2.2014

V mesecu januarju in februarju 2014 se je nadaljevala izgradnja večnamenskega objekta v okviru projekta STC na Rogli. Izvajalec del Lesnina inženiring d.d. Ljubljana je v obdobju od 1.1. do 28.2.2014 izvedel :

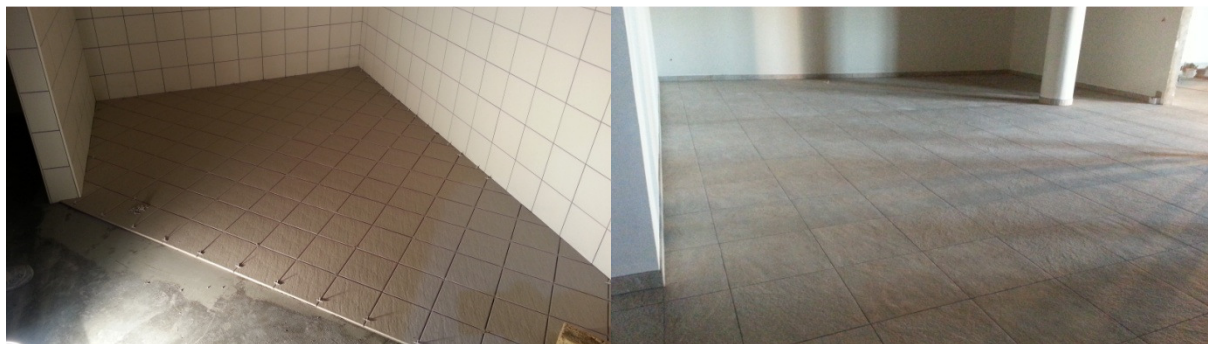
montaža gipskartonskih stropov na kovinski podkonstrukciji, bandažiranje, razni zaključki, kaskade



pričetek montaže rasterskih stropov v tehničnih prostorih



polaganje in zaključevanje keramike sten in tlakov,..



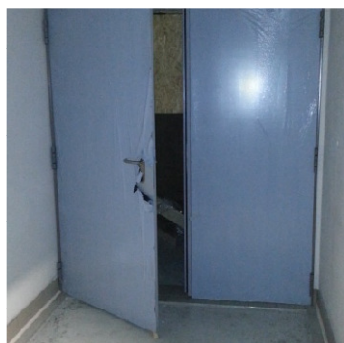
dobava in vgradnja predpražnikov, vgradnja alu okvirja in zaključevanje keramike, priprava za vstavljanje predpražnika



dobava in montaža vodil zgibnih zvočno izolativnih sten, zapiranje predela nad steno in zaključevanje stropov



dobava in vgradnja raznega stavbnega pohištva (fasadna kovinska vrata, mrežasta vrata, požarna kovinska vrata,..)





zidarska obdelava kovinskih fasadnih in požarnih vrat in druge razne vzdave in vgradnje, montaža stropnih prezračevalnih komor in fleksibilne povezave na kanalski razvod, dobava razne opreme,..



kitanje in pleskanje stropov in sten



dobava in vgradnja stropnih konvektorjev ter priključitev



zaključevanje grobe montaže kabin dvigal, delavniška in terenska priprava izvedbe notranjih jeklenih ograj



montaža razdelilcev v elektro prostoru, kabliranje, kabliranje požarne opreme,...



montaža lesenih ročajev na jeklene ograje balkonov



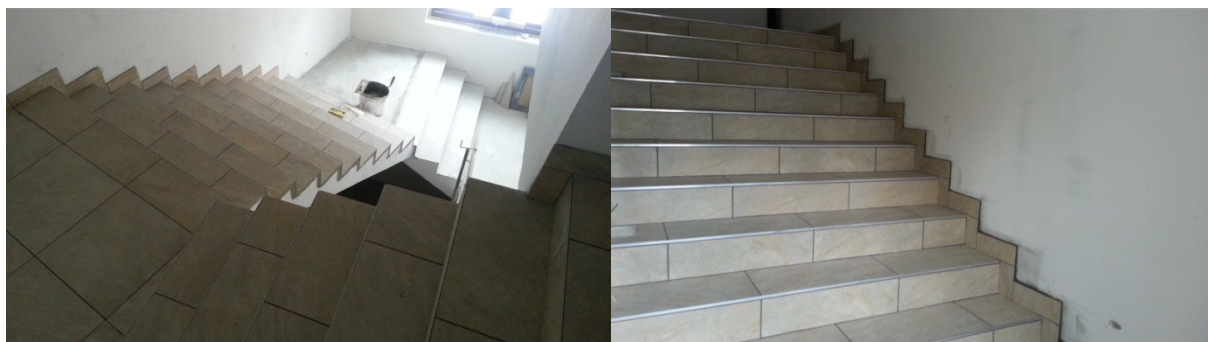
montaža jeklenih nadstreškov in priprava za steklitev



dobava stekel zunanjih nadstreškov



polaganje keramika na stopniščih in podestih



dobava in montaža kuhinjske nape ter kanalska povezava na centralni prezračevalni sistem



polaganje kamnitega tlaka v hollu pritličja



montaža kril avtomatskih vrat »fiksni in gibljivi del« in požarna avtomatska vrata



vgradnja vrat dvigal in zidarska obzidava ter priprava za kamnito oblogo



finamontaža kopalnic sob



fina montaža elektro instalacij v vzorčni sobi (svetila, stikala, vtičnice,..)



V tem obdobju sta bili potrjeni dve situaciji, in sicer 13. situacija za dela izvedena v januarju v višini 105.826,88 € brez DDV in 14. situacija v višini 173.958,00 € brez DDV.

Pripravila: Sandra Godec Mavhar

2. Interdisciplinarni mladinski raziskovalni tabor na Rogli

Občina Zreče v sodelovanju z Zvezo za tehnično kulturo Slovenije v letu 2014 že četrto leto zapored organizira Interdisciplinarni mladinski raziskovalni tabor.

Tabor bo potekal med 21.6 in 27.6.2014 na Rogli.

Tabor je namenjen mladim nad 13 let.

V sklopu tabora bo delo potekalo v različnih skupinah: **ekološko-botanična**, **geološka** in **ornitološka skupina** ter skupina za **umetnostno zgodovino**. V primeru lepega vremena bo izveden tudi **nočni lov na metulje**.

Na taboru pa bomo poskrbeli tudi za adrenalinski spust s sankami, panoramski ogled in kopanje, udeleženci pa boste imeli tudi možnost za različne športne dvoboje. Poleg tega lahko srednješolci tabor izberejo v sklopu obveznih izbirnih vsebin.

Tabor v organizaciji ZOTKS in Občine Zreče poteka ob podpori Društva ljudske tehnik Zreče, podjetja Unior, d. d., Zavoda za varstvo narave Republike Slovenije, OE Celje ter Zavoda za varstvo kulturne dediščine Slovenije, OE Maribor.

Pripravila: Katjuša Črešnar

3. Poročilo o žledu

Na našem območju se je vedno znova obnavljala frontalna cona, saj sta se srečevala hladen zrak polarnega izvora v tanki prizemni plasti ozračja in pa močan dotok toplega in vlažnega zraka v višinah iznad Sredozemlja. Zaradi dotoka toplega zraka v plasti med 1000 m in 2000 m je bila v plasti med okoli 1200 m in 1900 m temperatura nad 0°C. Snežne padavine so tako padale skozi plast pozitivnih temperatur in se talile. Pod 1300 m so bile temperature pod 0°C, torej so staljene kapljice padale v obliki podhlajenega dežja (kapljice s temperaturo pod 0°C). Te padavine so ob dotiku s tlemi in objekti na tleh v trenutku zmrznile in povzročile poledico in žled s pričetkom 30.1.2014.

Z ledom preobremenjena drevesa so se začela lomiti, na področju s tanko plastjo zemlje nad kamnito podlago, pa ruvati v celoti, kar je povzročalo težave v cestnem prometu. Prav tako so bili zaradi žleda poškodovani tudi nekateri električni vodi, kar je posledično vodilo do izpada električne energije v posameznih vaseh in zaselkih. Z dodatnimi padavinami se je situacija še slabšala in med 31.1. in 4.2. so bili poškodovani elektrovodi, ki dobavljajo električno energijo celotnim krajevnim skupnostim (Skomarje, Resnik, Gorenje pri Zrečah) in posameznim vasem v KS Stranice in Zreče (Loška gora, Zlakova, Črešnova, Stranice). Zaradi izpada električne energije je bila motena tudi dobava pitne vode (Stranice, Zreče, Gorenje pri Zrečah). Zaradi razmočenosti zemljine so se sprožili trije večji plazovi, in sicer na JP 985281, GC 093830 in kmetijskem zemljišču Mumelj, Breg 14. V Dobrovljah je bila poškodovana tudi JR.





Za prevoznost cest so sproti skrbeli-odstranjevali podrto drevje in nanose zemljine vzdrževalci cest, gasilske enote (PGD Zreče, PGD Gorenje pri Zrečah in PGD Stranice) in za delo v gozdu usposobljeni domačini. Prav tako so slednji interventno odstranili podrto drevje iz strug vodotokov. Kasneje so za čiščenje struge poskrbeli: koncesionar VGP Drava Ptuj in pripadniki SV ter usposobljeni domačini.

Delavci Elektra so skrbeli za čim hitrejšo vzpostavitev elektro omrežja in s tem dobavo električne energije. Tam kjer to ni bilo možno, se je energija dobavljala s pomočjo električnih agregatov. Te so podarili oz. posodili Baumax, podjetje Gradnje Marguč, Gasilska zveza Šmarje, Rogatec in Občina Zreče. Pomoč v obliki dostave električnega agregata pa je nudila tudi sosednja Avstrija.

Interventni stroški Občine Zreče so znašali 37.390,00 EUR pri čemer je bil strošek nabave nujne opreme (agregati, elektro in vodovodni material) 14.618,00 EUR, strošek interventnih del (odstranjevanje drevja s cest, popravilo JR, odklopi prevezave elektrike, vodoinštalaterska dela,...) pa 22.772,00 EUR.

V teh stroških niso zajeta interventna dela, katera so izvajali VGP Drava Ptuj, SV, Elektro in vsa gasilska društva.

Gasilska društva so v obdobju med 31.1. in 9.2. opravila 1.752 ur in prevozila 2.351 km.

Do 14.3. je potrebno oceniti škodo, katero cenijo MG za škodo v gospodarstvo, MKO na vodotokih, ZGS na gozdovih in gozdnih cestah (vloge se zbirajo na Občini), DRSC na državnih cestah in Občina Zreče na občinski infrastrukturi in objektih.

Pripravil: Andrej Furman

4. Otvoritev zobozdravstvene ambulante v Zdravstveni postaji Zreče

Zadnji teden meseca novembra 2013 sta Občina Zreče in Zdravstveni dom Slovenske Konjice na podlagi sprejetega Odloka o izvajanju osnovne zdravstvene dejavnosti v Občini Zreče podpisala Pogodbo o izvajanju zobozdravstvenega varstva odraslih v Zdravstveni postaji Zreče. Na podlagi te pogodbe je Zdravstveni dom Slovenske Konjice s 3.3.2014 pričel izvajati zobozdravstveno storitev v prostorih Zdravstvene postaje Zreče.

V ponedeljek, 10.03.2014, smo skupaj z Zdravstvenim domom Slovenske Konjice odprli zobozdravstveno ambulanto, v kateri sedaj delo opravlja zobozdravnica Tina Jerše Lužnik, dr. dent. med.

Stroške opremljanja te ambulante je v celoti pokrtil Zdravstveni dom Slovenske Konjice.

Ordinacijski čas zobozdravstvene ambulante je

ponedeljek:	13.00 – 20.00
torek:	10.00 – 17.00
sreda:	7.00 – 14.00
četrtek:	7.00 – 14.00
petek:	7.00 – 14.00.



Pripravila: Petra Bračič

5. Prošnja za povračilo stroškov – Ivan Ravničan

Občinska uprava Občine Zreče je 10.2.2014 prejela dopis občana g. Ivana Ravničana, ki je bil naslovljen Občinski svet Občine Zreče. Gospod Ravničan se je na Občinski svet obrnil s prošnjo, da bi le-ta pomagal pri rešitvi njegove težave v zvezi z povrnitvijo stroška sanacije cevi za odvajanje meteornih in kanalizacijskih vod, ki jo ima položeno čez cesto v lasti Občine Zreče in upravljanju KS Zreče.

Gospod se je obrnil na KS Zreče in kasneje na Občino Zreče, ker je pred 26 leti z dovoljenjem občine (žal ne obstaja noben dokumenta glede soglasja, dovoljenja) čez cesto s parc. št. 1362/3, k.o. 1100 – Zreče, položil cev za odvajanje meteornih in kanalizacijskih vod. Ob sanaciji ceste pred 13 leti, naj bi prišlo do poškodbe na cevi, konkretnije pa do popolne zamašitve cevi v oktobru 2012. Ker naj bi po mnenju občana prišlo do poškodbe zaradi ravnanja občine oziroma krajevne skupnosti je gospod želel, da se mu povrnejo stroški sanacije cevi.

Občina Zreče je predlog za povrnitev stroškov zavrnila in občana obvestila, da tudi Krajevna skupnost Zreče nima pravne podlage, na podlagi katere bi mu lahko strošek sanacije povrnila.

Vsekakor smo občanu svetovali, da predlagamo, da stanje v zvezi z položeno cevjo ostane tako do izgradnje novega fekalnega kanalizacijskega omrežja na tem območju. Zavedamo se namreč, da si bo v bližnji prihodnosti potrebno odvajanje in čiščenje fekalnih in meteornih voda urediti na način, kot ga predpisuje naša državna zakonodaja, v vmesnem obdobju pa mu ne želimo povzročati dodatnih stroškov s pravno ureditvijo zadev.

O zadevi se bo seznanil in o njej razpravljaj tudi Svet za varstvo uporabnikov javnih dobrin, na svoji naslednji seji.

Pripravila: Župan, mag. Boris Podvršnik, in Mateja Čremošnik