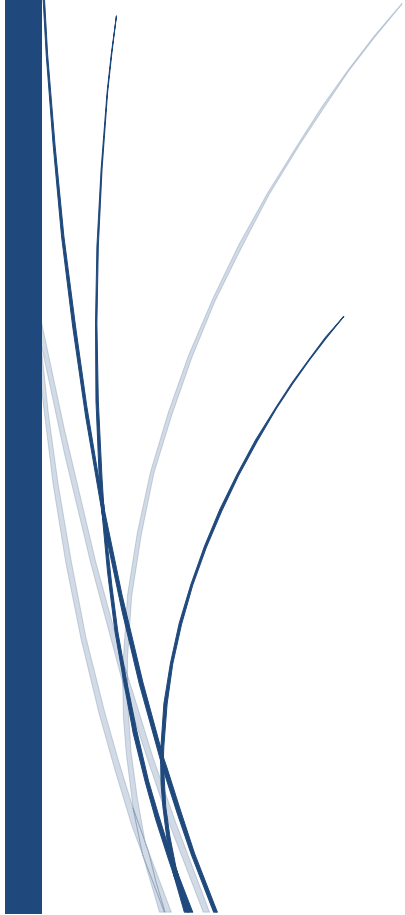




POSLOVNO POROČILO 2020 KOCEROD d.o.o.



Marec 2021 (za interno
uporabo)

VSEBINA

1. SPLOŠNO	3
2. PREDSTAVITEV PODJETJA KOCEROD D.O.O.	4
3. VHODNE KOLIČINE PO OBRATIH	5
4. PREGLED OBDELAVE PO OBRATIH	12
5. REZULTATI POSLOVANJA ZA LETO 2020 V PRIMERJAVI S PLANOM 2020	14
6. RAČUNOVODSKO POROČILO	22
7. RAČUNOVODSKI IZKAZI	23
7.1 IZKAZ POSLOVNEGA IZIDA ZA LETO 2020 - IZKAZ CELOTNEGA VSEOBSEGAJOČEGA DONOSA	24
7.2 BILANCA STANJA	26
7.3 IZKAZ GIBANJA KAPITALA ZA LETO 2020 IN BILANČNI DOBIČEK LETA 2020	28
7.4 PREDLOG SKLEPA UPRAVE O RAZPOREDITVI BILANČNEGA DOBIČKA LETA 2020	29
8. RAZKRITJA POSTAVK V RAČUNOVODSKIH IZKAZIH	30
8.1 RAZKRITJA K IZKAZU POSLOVNEGA IZIDA	30
8.2 RAZKRITJA K BILANCI STANJA	36
9. ZABILANČNA EVIDENCA	45

1. SPLOŠNO

Družbo Kocerod d.o.o. je dne 24.11.2011 ustanovilo 12 občin Koroške regije z namenom, da opravlja naloge javne službe predelave komunalnih odpadkov iz gospodinjstev in odlaganja preostanka. V ta namen je 12 občin skupaj v okviru projekta KOCEROD zgradilo vso potrebno komunalno infrastrukturo na dveh lokacijah (na lokaciji v Mislinjski Dobravi objekte predelave – sortirnica, MBO, kompostarna in demontaža ter na lokaciji »Zmes« na Prevaljah objekt »odlagališče za odlaganje preostanka po obdelavi«).

Aprila 2013 je družba zaključila poskusno obratovanje na lokaciji Mislinjska Dobrava, v drugi polovici leta 2016 pa je tudi zaključila s poskusnim obratovanjem novega odlagališča »Zmes« v občini Prevalje. S pridobitvijo OVD in uporabnega dovoljenja za obe lokaciji smo uspešno zaključili projekt izgradnje »Koroški center za ravnanje z odpadki – KOCEROD«, podprtega z EU sredstvi.

Družba je v letu 2020 zaključila poslovanje pozitivno z bilančnim dobičkom v višini 127.595 € (v letu 2019 je bil čisti poslovni izid obrač. obdobja v višini 18.860 €). Aprila leta 2020 so ustanovitelji potrdili obstoječe cene storitev predelave mešanih komunalnih odpadkov in odlaganja preostanka po obdelavi v skladu z Uredbo o metodologiji o oblikovanju cen za izvajanje storitev obveznih občinskih gospodarskih javnih služb varstva okolja (UL RS, št. 87/12). Prav tako so ustanovitelji v začetku leta sprejeli plan investicij in poslovni načrt in s tem omogočili normalno poslovanje družbe v letu 2020.

V letu 2020 je družba v celoti opravila svoje poslanstvo na področju predelave komunalnih odpadkov iz gospodinjstev, od načrtovanih 16.133 ton odpadkov je bilo obdelanih 17.576 ton (embalaža, MKO, kosovni in z bio-razgradljivi odpadki), kar predstavlja 105% načrtovane realizacije. Družba je preteklo leto obdelala še cca. 2.725 ton odpadkov od drugih pravnih subjektov (embalažne družbe in drugi izven regije), kar predstavlja cca. 45% povečanje količin v primerjavi s planom. Preteklo leto so bili vsi ostanki odpadkov po obdelavi odloženi na lastnem odlagališču »Zmes«, skupno je bilo odloženih 5.272 ton (kar predstavlja 90% kapacitet odlagališča).

Analiza snovnih tokov odpadkov iz gospodinjstev za leto 2020 nakazuje, da se količina odpadkov stabilizira in bistveno več ne spreminja. V letu 2020 smo pri akontacijskem obračunu upoštevali 13,5 kg odpadkov mesečno na prebivalca. Dejanski mesečni pripad je zaradi razglašene epidemije in zapiranja dejavnosti je nihal, V okviru javne službe je bila načrtovana realizacija obdelave v višini 14.961 ton, dejansko pa je bilo realiziranih 13.194 ton (uporabnikom se za 1.766 ton povrne preplačan strošek obdelave v letu 2020).

Opazen je trend zmanjševanja specifične gostote glede na volumen odpadkov, kar pomeni, da se v kg količina zmanjšuje, volumensko pa ne, s tem je kapaciteta zasedenosti obstoječih naprav enaka, ne glede na manjšo težo, merjeno v kg. To še posebej velja za odpadke od pravnih oseb, ki so v primerjavi z volumnom iz gospodinjstva za cca. 10-20 % lažji.

V letu 2020 je bilo skupaj realiziranih 3.376.399 € prihodkov (za cca.5% več kot je bilo načrtovano) in 3.217.707 € stroškov (1% manj kot je bilo načrtovano). V okviru javne službe je bilo realiziranih 2.505.46 €, od prodaje storitev tržne dejavnosti 646.083 € in prodaje frakcij 122.289 €.

2. PREDSTAVITEV PODJETJA KOCEROD D.O.O.

matična številka	6086381
davčna številka	94050198
identifikacijska št. za DDV	SI94050198
številka transakcijskega računa	SI56 0317 5100 0440 651 (SKB banka) SI56 1010 0005 3408 777 (Banka Intesa Sanpaolo d.d.)
naslov elektronske pošte	info@ko-cerod.si
telefon	+386 (2) 620 35 20
telefaks	+386 (2) 620 35 27
direktor podjetja	mag. Ivan Plevnik
logotip podjetja	

STRUKTURA LASTNIŠTVA

Podjetje Kocerod d.o.o. je v 100 % lasti dvanajstih občin in sicer Mestne občine Slovenj Gradec v deležu 23 %, Občine Podvelka v deležu 4 %, Občine Prevalje v deležu 9 %, Občine Ravne na Koroškem v deležu 16 %, Občine Vuzenica v deležu 4 %, Občine Ribnica na Pohorju v deležu 2 %, Občine Dravograd v deležu 12 %, Občine Radlje ob Dravi v deležu 9 %, Občine Črna na Koroškem v deležu 5 %, Občine Mežica v deležu 5 %, Občine Mislinja v deležu 6 % in Občine Muta v deležu 5 %.

3. VHODNE KOLIČINE PO OBRATIH

Evidenca vhodnih količin odpadkov za leto 2020 zajema prejete odpadke s strani JKP, razvrščene glede na vrsto obdelave, brez odpadkov, ki so bili s strani JKP direktno predani.

Tabela 1: Zbimi pregled količin za leto 2020

PREJETI ODPADKI V LETU 2020 (v kg)

KOMUNALNO PODJETJE	OČINA	GOSPODINSTVA										STORITVENE DEJAVNOSTI										LIS	SKUPAJ		
		1	2	3	4	5	6	7	8	1+2+3	1+2+3+4+5	9	10	11	12	13	14	15	9+10+11	9+10+11+12+13+14+15	1+2+3+9+10+11		1+2+3+4+5+6+7+8+9+10+11+12+13+14+15		
JKP SLOVENJ GRADEC	SLOVENJ GRADec	497.859	1.594.158	731.778	294.103	141.702				2.793.590	3.229.395	3.229.395	132.839	398.258	0	73.528	47.234			531.148	851.908			3.324.738	3.981.301
	MISLINJA	124.414	391.039	182.944	40.105	19.323				698.397	757.825	757.825	33.222	99.585	0	10.028	6.441			132.787	149.254			831.184	907.079
	SKUPAJ	622.070	1.985.197	914.720	334.208	161.025	0	0	0	3.491.987	3.987.220	3.987.220	166.110	497.823	0	83.552	53.675	0	0	663.933	801.160	0	0	4.155.920	4.788.380
JKP LOG RAVNE NA KOROŠKEM	RAVNE NA KOROŠKEM	309.353	1.198.532	275.071	482.442	0				1.752.956	2.216.398	2.216.398	42.701	233.448	0	0	28.902			278.148	304.948			2.029.102	2.520.347
	PREVALJE	252.595	607.273	183.829	226.502	0				1.023.897	1.250.199	1.250.199	30.542	88.719	0	0	14.107			117.281	131.358			1.140.958	1.381.567
	MEŽICA	125.278	373.327	110.975	141.564	0				609.578	751.142	751.142	15.108	58.351	0	0	8.817			73.459	82.276			683.038	833.419
	ČRNA NA KOROŠKEM	86.778	332.354	114.745	113.251	0				533.877	647.128	647.128	10.447	82.159	0	0	7.054			92.808	99.859			628.483	748.787
	SKUPAJ	774.002	2.481.486	664.620	943.760	0	0	0	0	3.920.108	4.863.868	4.863.868	98.798	460.674	0	0	58.780	0	0	559.472	618.252	0	0	4.479.580	5.482.120
JKP RAVLJE OB DRAVI	RAVLJE OB DRAVI	133.428	791.885	107.070	51.444	18.331				1.032.181	1.101.966	1.101.966	23.546	139.709	0	0	0			163.256	163.256			1.195.435	1.285.211
	MUTA	78.334	350.891	82.903	39.280	13.990				491.929	545.179	545.179	11.705	52.402	0	0	0			64.107	64.107			556.038	609.288
	PODVELKA	38.559	384.834	44.984	24.368	8.883				448.156	481.208	481.208	4.788	45.067	0	0	0			49.833	49.833			497.989	531.040
	VOZENICA	58.165	291.129	47.982	10.830	3.859				397.278	411.966	411.966	7.932	39.899	0	0	0			47.831	47.831			444.907	459.597
	RIBNICA NA POHORJU	22.798	189.192	21.841	9.477	3.377				233.819	246.673	246.673	1.981	16.451	0	0	0			18.433	18.433			252.252	265.105
	SKUPAJ	331.270	1.987.331	284.760	135.380	48.240	0	0	0	2.603.361	2.786.981	2.786.981	49.930	293.329	0	0	0	0	0	343.259	343.259	0	0	2.946.620	3.130.240
JKP DRAVOGRAD	DRAVOGRAD	215.184	766.896	291.419	145.863	27.816				1.273.499	1.447.178	1.447.178	53.796	191.724	18.601	7.677	1.464			284.121	273.262			1.537.620	1.720.440
	SKUPAJ	215.184	766.896	291.419	145.863	27.816	0	0	0	1.273.499	1.447.178	1.447.178	53.796	191.724	18.601	7.677	1.464	0	0	284.121	273.262	0	0	1.537.620	1.720.440
SKUPAJ		1.942.527	7.190.909	2.155.519	1.559.211	237.081	0	0	0	11.288.955	13.085.247	13.085.247	368.633	1.443.551	18.601	91.229	113.919	0	0	1.830.785	2.035.933	0	0	13.119.740	15.121.180

**Tabela 2: Dejanska realizacija po JKP
PREJETI ODPADKI 2020**

KOMUNALNO PODJETJE	Mešana embalaža in drugi podobni odpadki kg		Mešani mokri odpadki v kg		Kosovni odpadki v kg		BIO razgradljivi odpadki v kg	
	Gospodinjstva	Pravni subjekti	Gospodinjstva	Pravni subjekti	Gospodinjstva	Pravni subjekti	Gospodinjstva	Pravni subjekti
JKP Slovenj Gradec	622.070	166.110	1.955.197	497.823	914.720	0	495.233	137.227
JKP Radlje ob Dravi	331.270	49.930	1.987.331	293.329	284.760	0	183.620	0
JKP Dravograd	215.184	53.796	766.896	191.724	291.419	18.601	173.679	9.141
JKP Log	774.002	98.798	2.481.486	460.674	664.620	0	943.760	58.780
SKUPAJ [kg]	1.942.527	368.633	7.190.909	1.443.551	2.155.519	18.601	1.796.292	205.148
	2.311.160		8.634.460		2.174.120			
	13.119.740				2.001.440			
	15.121.180							

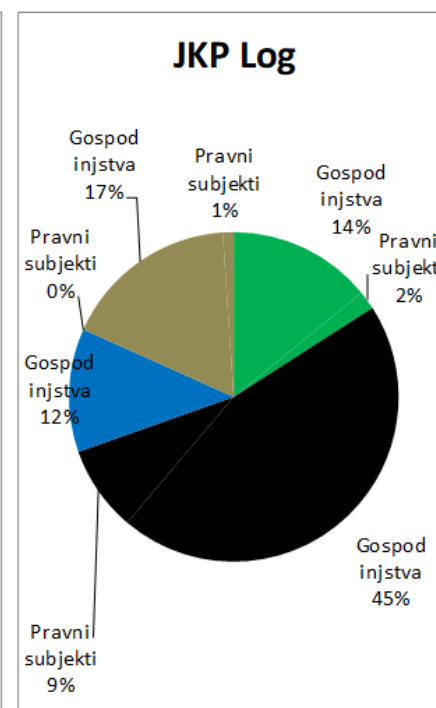
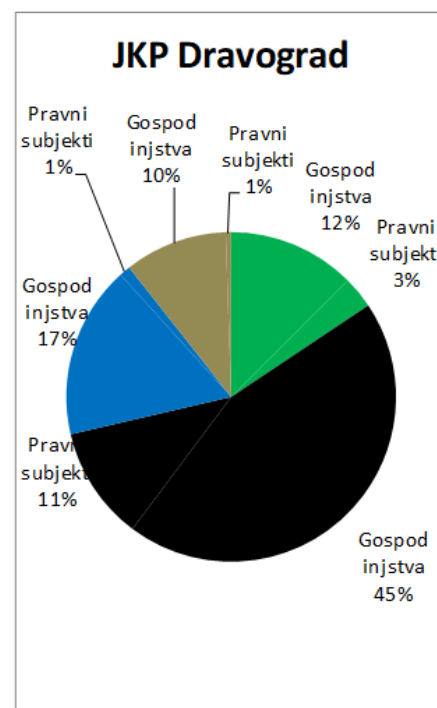
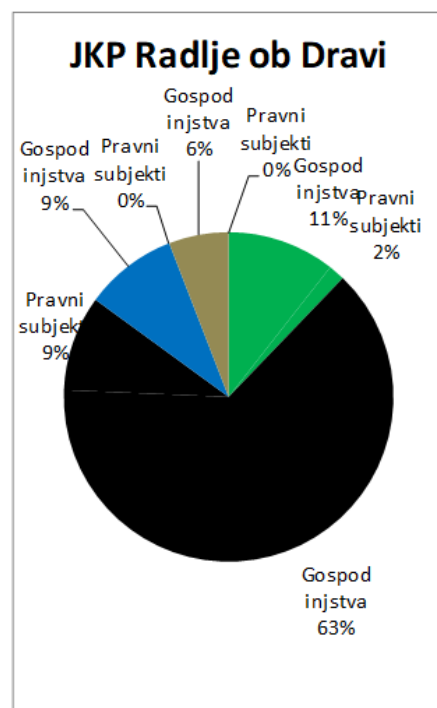
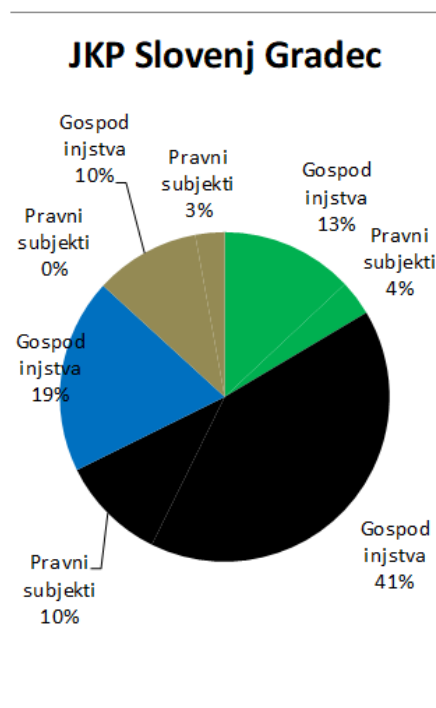


Tabela 3: Primerjava med realiziranimi količinami v letu 2019 in 2020

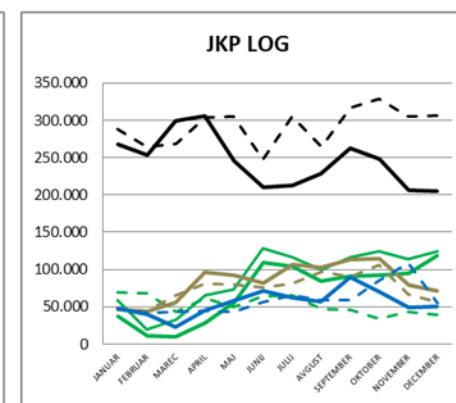
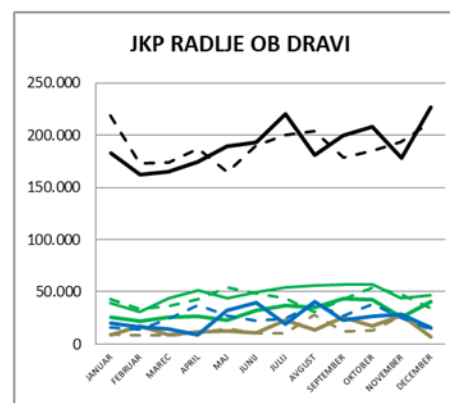
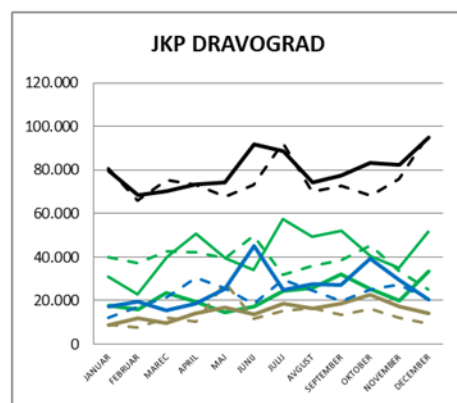
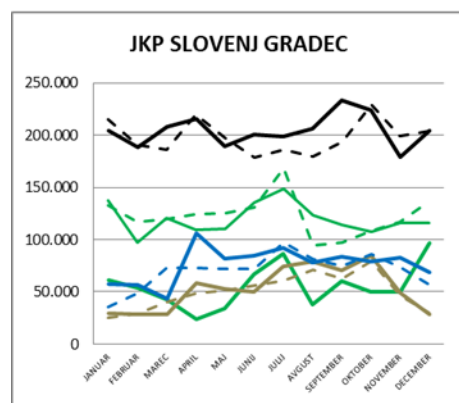
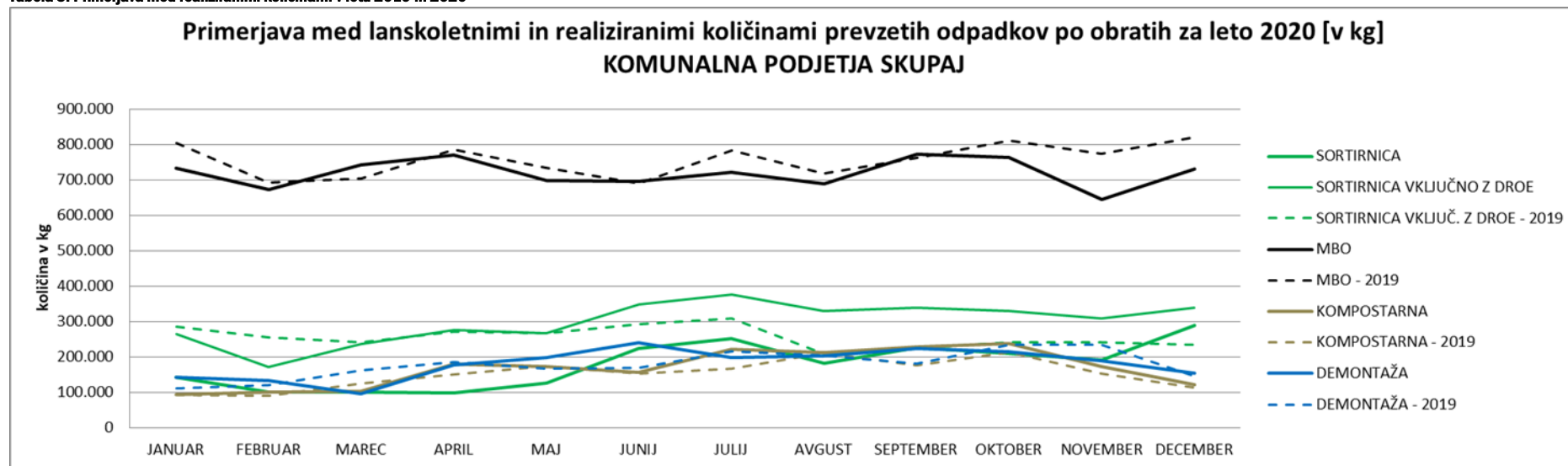


Tabela 4: Povprečni dnevni vhodi po obratih

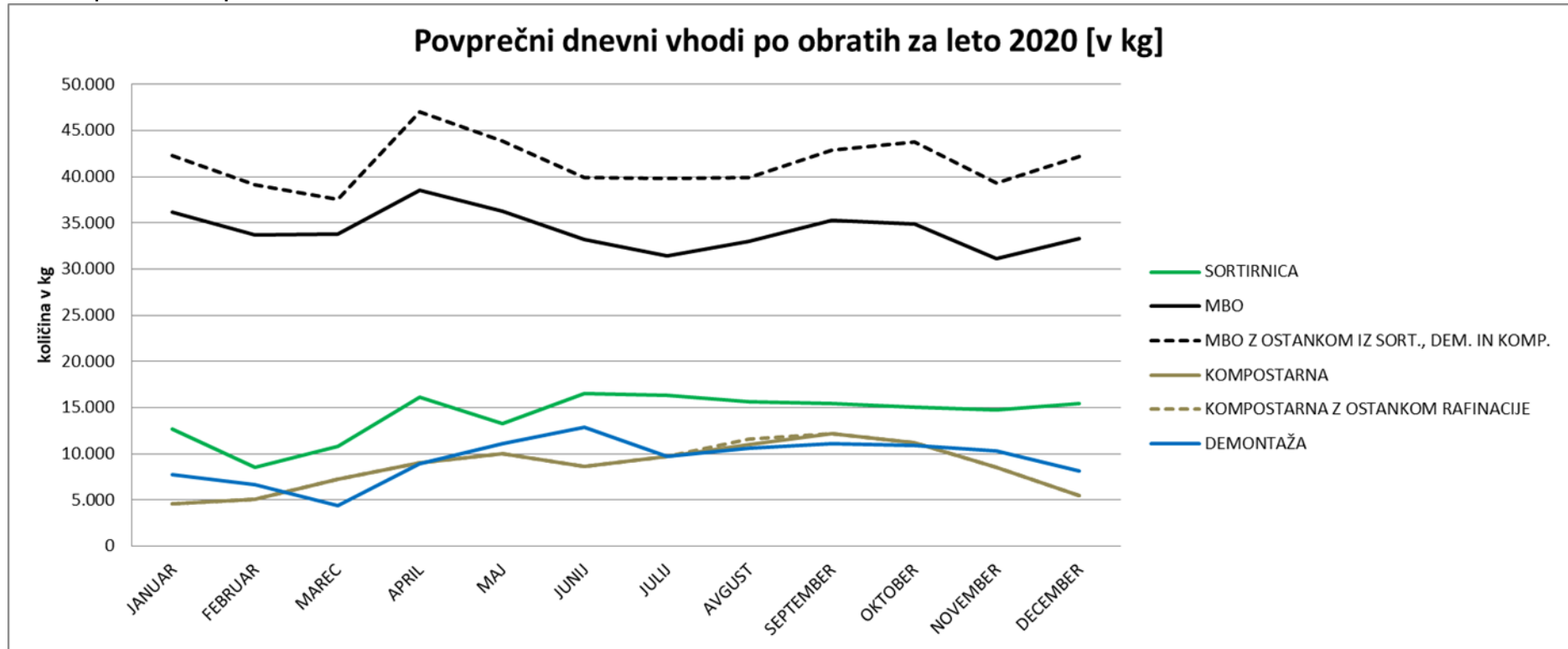


Tabela 5: Dejanska realizacija glede na napoved po strukturi obdelave odpadkov

VRSTA ODPADKA	NAPOVED OBDELAVE 2020		REALIZIRANA OBDELAVA 2020	
	Gospodinjstva v kg	Pravni subjekti v kg	Gospodinjstva v kg	Pravni subjekti v kg
Embalaža	1.270.000	1.121.860	1.282.068	1.374.245
Mešani komunalni odpadki	8.600.000	2.000.000	7.729.789	2.027.481
Kosovni odpadki	2.070.000	20.000	2.155.519	18.601
Biorazgradljivi odpadki	1.730.000	193.000	1.796.292	205.148
Odlaganje	4.420.894	279.106	3.388.175	1.344.825
SKUPAJ MEŠANI SUHI IN MOKRI TER KOSOVNI	11.940.000	3.141.860	11.167.376	3.420.327
	15.081.860		14.587.703	
SKUPAJ BREZ ODLAGANJA	13.670.000	3.334.860	12.963.668	3.625.475
	17.004.860		16.589.143	

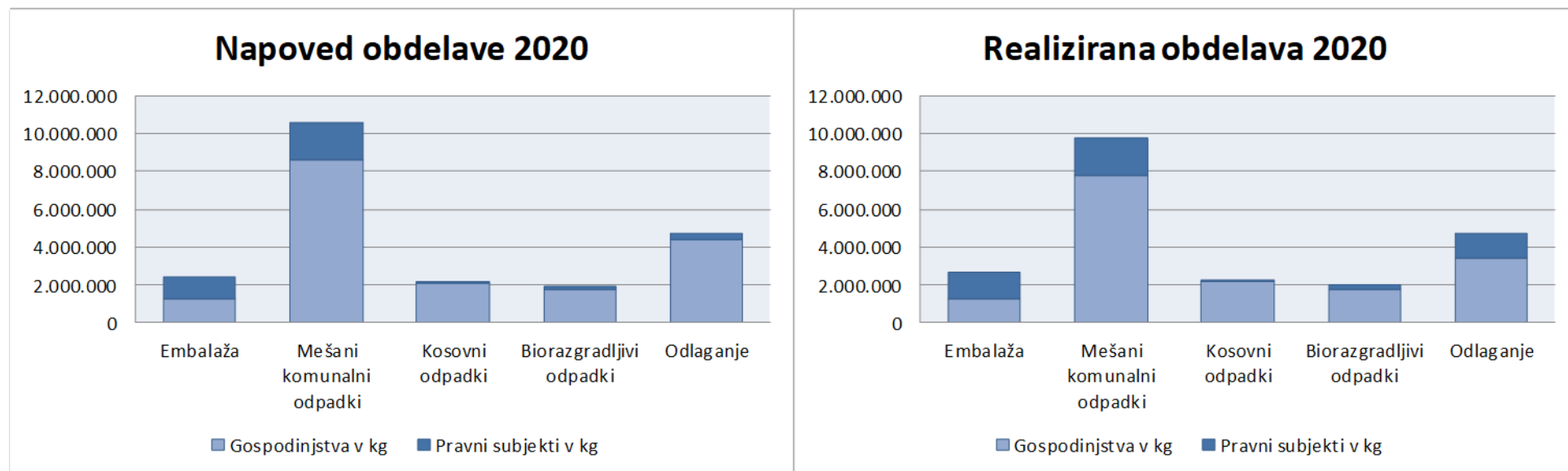


Tabela 6: Primerjava realizacij napovedano / prevzeto / obdelano po komunalnih podjetjih mesečno na prebivalca v kg

MKO, EMBALAŽA, KOSOVNI ODPADKI IN TOK MATERIALA V MBO SKUPAJ v kg/mesec na prebivalca				
KOMUNALNO PODJETJE	ŠT. PREBIVALCEV	POVPREČJE NAPOVEDI KOMUNALNIH PODJETIJ	POVPREČJE PREVZETIH (GOSPODINJSTVA)	POVPREČJE DEJANSKA OBDELAVA (GOSPODINJSTVA)
JKP Slovenj Gradec	20.613	13,4	15,8	17,6
JKP Radlje ob Dravi	15.340	14,3	15,0	16,2
JKP Dravograd	8.052	12,5	15,1	17,2
JKP LOG Ravne na Koroškem	23.797	14,0	14,3	16,0
KOROŠKA REGIJA SKUPAJ POVPREČNO	67.801	13,7	13,9	15,9

KOMUNALNO PODJETJE	ŠT. PREBIVALCEV VKLJUČENIH V ODVOZ RJAVE POSODE	POVPREČJE NAPOVEDI KOMUNALNIH PODJETIJ	POVPREČJE PREVZETIH (GOSPODINJSTVA)	POVPREČJE DEJANSKA OBDELAVA (GOSPODINJSTVA)
JKP Slovenj Gradec	4.184	6,8	8,3	8,3
JKP Radlje ob Dravi	2.432	4,0	4,6	4,6
JKP Dravograd	1.438	5,2	8,9	8,9
JKP LOG Ravne na Koroškem	10.953	6,2	7,2	7,2
KOROŠKA REGIJA SKUPAJ POVPREČNO	19.007	6,0	5,3	5,3

Tabela 7: Realizacija količin glede na plan prihodkov za leto 2020

GLEDE NA VRSTO OBDELAVE	PLANIRANO V TONAH	REALIZIRANO V TONAH
SORTIRNICA		
KOLIČINE IZ NASLOVA JAVNE SLUŽBE (OBČANI+PRAVNE OSEBE)	1.270	2.310
KOLIČINE OD PRODAJE PROSTIH KAPACITET	2.300	1.321
KOLIČINE PRODANIH SORTIRANIH FRAKCIJ	1.200	
SORTIRNICA SKUPAJ (brez količin prodanih sortiranih frakcij)	3.570	3.632

GLEDE NA VRSTO OBDELAVE	PLANIRANO V TONAH	REALIZIRANO V TONAH
MBO		
KOLIČINE IZ NASLOVA JAVNE SLUŽBE (OBČANI+PRAVNE OSEBE)	10.600	9.756
KOLIČINE OD PRODAJE PROSTIH KAPACITET	810	1.750
MBO SKUPAJ	11.410	11.506

GLEDE NA VRSTO OBDELAVE	PLANIRANO V TONAH	REALIZIRANO V TONAH
KOMPOSTARNA		
KOLIČINE V OKVIRU JKP (OBČANI+PRAVNE OSEBE)	1.823	2.001
KOLIČINE OD PRODAJE STORITEV	100	183
KOLIČINE OD PRODAJE KOMPOSTA	200	145
KOMPOSTARNA SKUPAJ (brez prodaje komposta)	2.123	2.184

GLEDE NA VRSTO OBDELAVE	PLANIRANO V TONAH	REALIZIRANO V TONAH
DEMONTAŽA		
KOLIČINE IZ NASLOVA JAVNE SLUŽBE (OBČANI+PRAVNE OSEBE)	2.100	2.174
KOLIČINE OD PRODAJE STORITEV	0	214
DEMONTAŽA SKUPAJ	1.783	2.388

GLEDE NA VRSTO OBDELAVE	PLANIRANO V TONAH	REALIZIRANO V TONAH
ODLAGALIŠČE		
KOLIČINE IZ NASLOVA JAVNE SLUŽBE (OBČANI+PRAVNE OSEBE)	4.300	4.732
KOLIČINE OD PRODAJE PROSTIH KAPACITET	700	540
ODLAGALIŠČE SKUPAJ	5.200	

4. PREGLED OBDELAVE PO OBRATIH

Tabela 8: Obdelava odpadkov v sortirnici

OBRAT	KOLIČINA PRIPELJANIH ODPADKOV v kg	OSTANEK IZ SORTIRNE LINIJE, KI SE ODLAGA V MBO	OSTANEK IZ SORTIRNE LINIJE, KI SE ODLAGA V DEMONTAŽO	FRAKCIJE								
				PAPIR IN KARTON	PLASTIKA	KOVINE	ALUMINIJ	SESTAVLJENA EMBALAŽA	STEKLO	ELEKTRO MATERIAL	PRAH IN DRUGI ODPADKI	IZGUBA MATERIALA (VODA,...)
SORTIRNICA	3.666.840	1.852.780	0	241.960	427.100	239.040	65.720	0	388.160	17.540	172.920	261.620
				1.379.520								

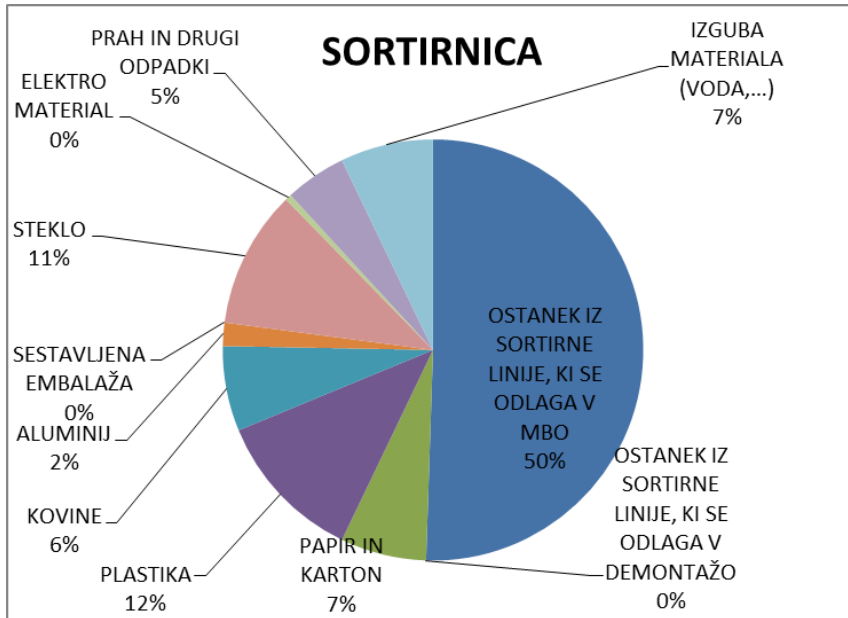


Tabela 9: Obdelava odpadkov v MBO

OBRAT	KOLIČINA PRIPELJANIH ODPADKOV v kg	OSTANEK IZ SORTIRNICE	OSTANEK IZ DEMONTAŽE	OSTANEK IZ KOMPOSTARNE	FRAKCIJE			
					IZCEDNA VODA	LAHKA FRAKCIJA - GORIVO	KOVINE V TEŽKI FRAKCIJI	TEŽKA FRAKCIJA - ODLAGANJE NA ODLAGALIŠČE ODPADKOV
MBO	8.713.960	1.852.780	0	0	2.161.140	6.005.060	360.081	2.040.459
				10.566.740		2.400.540		

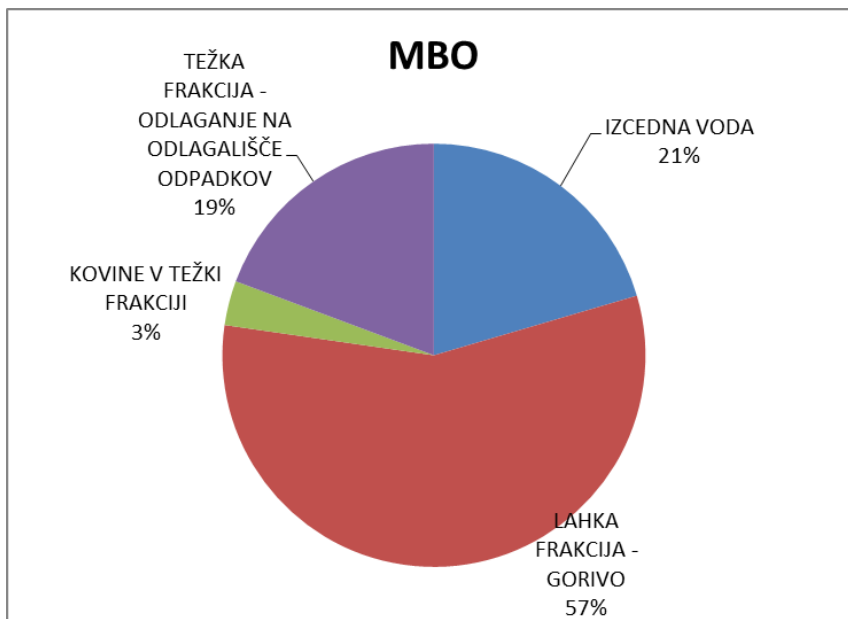


Tabela 10: Obdelava odpadkov v kompostarni

OBRAT	KOLIČINA PRIPELJANIH ODPADKOV v kg	IZCEDNA VODA	INV. FRAKCIJA (STRUKTURNI MATERIAL) - VRAČANJE V KOMPOSTARNO	FRAKCIJE		
				KOMPOST	INVERTNA FRAKCIJA - ODLAGANJE V MBO	ODLAGANJE NA ODLAGALIŠČE
KOMPOSTARNA	2.184.940	1.377.480	0	442.220	0	365.240

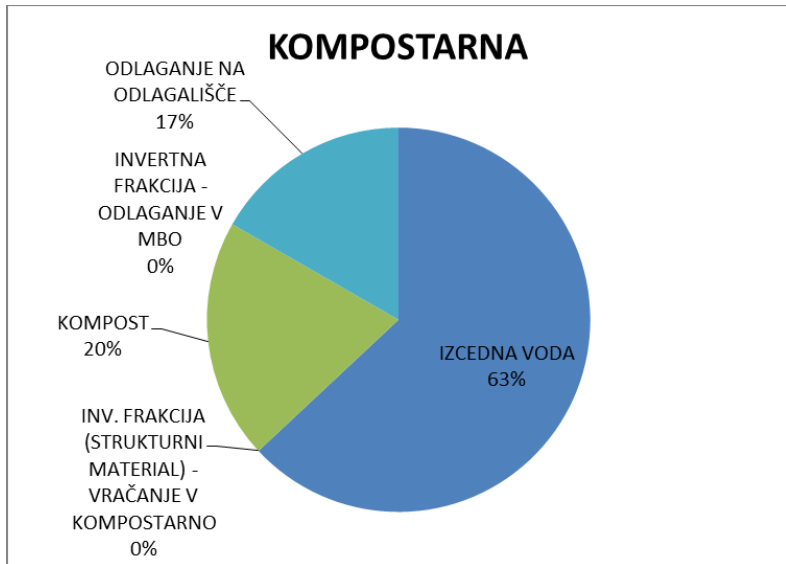
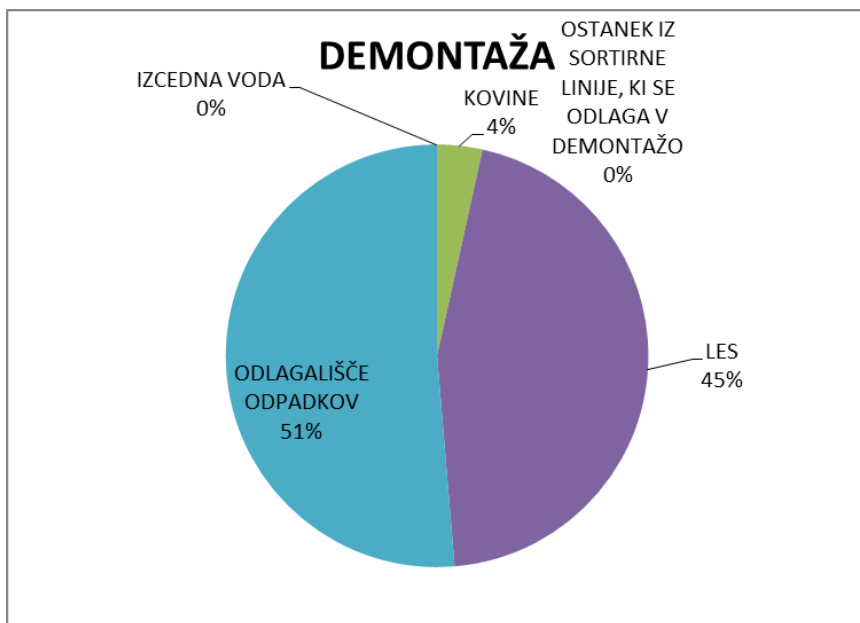


Tabela 11: Obdelava odpadkov v demontaži

OBRAT	KOLIČINA PRIPELJANIH ODPADKOV v kg	IZCEDNA VODA	OSTANEK IZ SORTIRNE LINIJE, KI SE ODLAGA V DEMONTAŽO	FRAKCIJE		
				KOVINE	LES	ODLAGALIŠČE ODPADKOV
DEMONTAŽA	2.542.580	0	0	87.880	1.149.780	1.304.920



5. REZULTATI POSLOVANJA ZA LETO 2020 V PRIMERJAVI S PLANOM 2020

Rezultat podjetja za leto 2020 po stroškovnih mestih:

Stroškovno mesto		PLANIRANO 2020			REZULTAT 2020			Indeks 4:1
		Prihodki (1)	Stroški (2)	Rezultat (3)	Prihodki (4)	Stroški (5)	Rezultat (6)	
199	Uprava	0	0	0	68.189	68.189	0	-
299	Vzdrževanje & tehnica	67.000	0	67.000	108.410	108.410	0	162
311	Sortirnica	620.313	785.068	164.755	681.941	667.031	14.910	110
411	MBO	1.366.660	1.360.241	6.419	1.383.740	1.270.468	113.272	101
511	Kompostarna	197.146	238.352	-41.206	213.730	249.072	-35.342	108
611	Demontaža	255.990	164.083	91.907	217.079	218.602	-1.523	85
711	Odlagališče	710.108	637.580	72.528	703.310	635.935	67.375	99
SKUPAJ REZULTAT:		3.217.217	3.185.324	31.893	3.376.399	3.217.707	158.692	105

Rezultat podjetja in stroškovnih mest za leto 2020 po vrstah stroškov:

PRIHODKI		PLANIRANO 2020 (1)	REALIZACIJA 2020 (2)	INDEKS (2:1)
I.	Prihodki iz naslova subvencij	0	0	-
II.	Prihodki iz naslova javne službe	2.522.889	2.505.046	99
III.	Prihodki od prodaje frakcij javne službe	132.000	102.981	78
IV.	Prihodki iz prodaje storitev - tržna dejavnost	562.328	646.083	115
V.	Drugi prihodki	0	122.289	-
SKUPAJ PRIHODKI		3.217.217	3.376.399	105
STROŠKI		PLANIRANO 2020 (1)	REALIZACIJA 2020 (2)	INDEKS (2:1)
1.	Stroški materiala	256.080	254.561	99
1.1	Osnovni material	24.800	26.527	107
1.2	Zaščitna sredstva	12.250	12.176	99
1.31	Stroški elektrike	145.900	139.116	95
1.32	Stroški vode, odpadna voda	6.380	6.262	98
1.33	Gorivo, mazivo	61.500	55.413	90
1.4	Pisarniški material	1.700	1.902	112
1.5	Čiščenje, sanitarni material	2.200	2.779	126
1.6	Trgovsko blago	1.350	10.386	769
2.	Stroški storitev	1.610.518	1.611.348	100
2.1	Storitve kooperanti	627.500	676.435	108
2.2	Tekoče vzdrževanje	204.600	149.907	73
2.3	Investicijsko vzdrževanje (brez premične opreme)	15.000	0	-
2.4	Najemnina javne infrastrukture - objekt, oprema	536.071	567.479	106
2.5	Najemnina javne infrastrukture - premična oprema	194.147	200.555	103
2.6	Stroški drugih storitev	5.000	0	-
2.7	Sejnine	6.200	2.305	37
2.8	Studentsko in dijaško delo	22.000	14.667	67
3.	Amortizacija	46.676	81.759	175
3.1	Stroški amortizacije	46.676	81.759	175
4.	Poslovni stroški	352.900	320.423	91
4.1	Dnevnice, kilometrine	9.500	6.570	69
4.2	Dodatna prehrana, napitki	4.200	0	-
4.3	Zdravstvene storitve in ukrepi preventivne zaščite zdravja	12.000	4.194	35
4.4	Izobraževanje	6.000	1.719	29
4.5	Svetovalne in odvetniške storitve, takse	6.000	2.977	50
4.6.1	Reprezentanca - direktor	2.300	845	37
4.6.2	Reprezentanca - ostalo	600	130	22
4.7	Zavarovalne premije	18.000	18.965	105
4.8	Odškodnine, finančno jamstvo, okoljska dajatev	280.000	260.250	93
4.9	Finančne bančne storitve	3.000	5.767	192
4.10	Stroški IKT storitev (telefon, internet, zakupi)	4.300	4.280	100
4.11	Strošek - nedoseganje kvote zaposlovanja invalidov	0	7.251	-
4.12	Ostalo, nepredvideno	7.000	7.475	107
5.	Bruto osebni dohodki in drugi stroški dela	887.150	880.922	99
5.1	Vračunani BOD, prispevki, prevoz in prehrana	833.150	809.705	97
5.2	Regres	32.550	32.288	99
5.3	Drugo - dodatno pokojninsko zavarovanje, jubilejne nagrade	21.450	21.917	102
5.4.	Krizni dodatek	0	17.012	-
6.	Predvrednotovalni poslovni odhodki	32.000	25.950	81
6	Prevrednotovalni poslovni odhodki	32.000	25.950	81
7.	Rezervacije, PCR	0	42.745	-
7.	Rezervacije, PCR	0	42.745	-
SKUPAJ STROŠKI:		3.185.324	3.217.708	101
REZULTAT		31.893	158.691	

199 Uprava				
PRIHODKI		PLANIRANO 2020 (1)	REALIZACIJA 2020 (2)	INDEKS 2:1
I.	Prihodki iz naslova subvencij	0	0	-
II.	Prihodki iz naslova javne službe	0	-292	-
III.	Prihodki od prodaje frakcij javne službe	0	425	-
IV.	Prihodki iz prodaje storitev - tržna dejavnost	0	24.524	-
V.	Drugi prihodki	0	43.532	-
PRIHODKI		0	68.189	-
STROŠKI		317.347	419.069	132
REZULTAT		-317.347	-350.880	111
1.	Stroški materiala	5.250	9.095	173
1.1	Osnovni material	500	3.293	659
1.2	Zaščitna sredstva	350	458	131
1.31	Stroški elektrike	800	693	87
1.32	Stroški vode, odpadna voda	700	619	88
1.33	Gorivo, mazivo	300	281	94
1.4	Pisarniški material	1.100	1.370	125
1.5	Čiščenje, sanitarni material	1.200	1.266	106
1.6	Trgovsko blago	300	1.115	372
2.	Stroški storitev	140.887	167.985	119
2.1	Storitve kooperanti	99.000	117.999	119
2.2	Tekoče vzdrževanje	0	10.656	-
2.3	Investicijsko vzdrževanje (brez premične opreme)	0	0	-
2.4	Najemnina javne infrastrukture - objekt, oprema	25.977	31.452	121
2.5	Najemnina javne infrastrukture - premična oprema	2.710	2.712	100
2.6	Stroški drugih storitev	5.000	0	-
2.7	Sejnine	6.200	2.305	37
2.8	Študentsko in dijaško delo	2.000	2.861	143
3.	Amortizacija	2.500	22.471	899
3.1	Stroški amortizacije	2.500	22.471	899
4.	Poslovni stroški	31.500	31.299	99
4.1	Dnevnice, kilometrine	8.000	4.275	53
4.2	Dodatna prehrana, napitki	200	0	-
4.3	Zdravstvene storitve in ukrepi preventivne zaščite zdravja	200	234	117
4.4	Izobraževanje	2.000	1.475	74
4.5	Svetovalne in odvetniške storitve, takse	6.000	2.967	49
4.6.1	Reprezentanca - direktor	2.300	767	33
4.6.2	Reprezentanca - ostalo	600	130	22
4.7	Zavarovalne premije	500	1.120	224
4.8	Odškodnine, finančno jamstvo, okoljska dajatev	0	0	-
4.9	Finančne bančne storitve	3.000	5.767	192
4.10	Stroški IKT storitev (telefon, internet, zakupi)	1.700	1.702	100
4.11	Strošek - nedoseganje kvote zaposlovanja invalidov	0	7.251	-
4.12	Ostalo, nepredvideno	7.000	5.611	80
5.	Bruto osebni dohodki in drugi stroški dela	105.210	119.524	114
5.1	Vračunani BOD, prispevki, prevoz in prehrana	99.710	112.733	113
5.2	Regres	2.310	3.098	134
5.3	Drugo - dodatno pokojninsko zavarovanje, jubilejne nagrade	3.190	3.121	98
5.4	Krizni dodatek	0	572	-
6.	Predvrednotovalni poslovni odhodki	32.000	25.950	81
6	Prevrednotovalni poslovni odhodki	32.000	25.950	81
7	Stroški po ključu	0	0	-
7.1	Uprava (stroški po ključu)	0	0	-
7.2	Vzdrževanje in tehtnica (stroški po ključu)	0	0	-
9.	Rezervacije, PČR	0	42.745	-
9	Rezervacije, PČR	0	42.745	-

299 Vzdrževanje & tehcnica				
PRIHODKI		PLANIRANO 2020 (1)	REALIZACIJA 2020 (2)	INDEKS 2:1
I.	Prihodki iz naslova subvencij	0	0	-
II.	Prihodki iz naslova javne službe	0	1.444	-
III.	Prihodki od prodaje frakcij javne službe	0	0	-
IV.	Prihodki iz prodaje storitev - tržna dejavnost	67.000	87.308	130
V.	Drugi prihodki	0	19.658	-
PRIHODKI		67.000	108.410	162
STROŠKI		361.341	348.097	96
REZULTAT		-294.341	-239.687	81
1.	Stroški materiala	44.350	39.504	89
1.1	Osnovni material	3.500	6.812	195
1.2	Zaščitna sredstva	3.300	3.131	95
1.31	Stroški elektrike	1.600	1.412	88
1.32	Stroški vode, odpadna voda	600	619	103
1.33	Gorivo, mazivo	35.000	27.162	78
1.4	Pisarniški material	100	89	89
1.5	Čiščenje, sanitarni material	150	279	186
1.6	Trgovsko blago	100	0	-
2.	Stroški storitev	76.183	32.932	43
2.1	Storitve kooperanti	5.000	2.992	60
2.2	Tekoče vzdrževanje	28.000	21.324	76
2.3	Investicijsko vzdrževanje (brez premične opreme)	0	0	-
2.4	Najemnina javne infrastrukture - objekt, oprema	2.162	2.136	99
2.5	Najemnina javne infrastrukture - premična oprema	41.021	6.480	16
2.6	Stroški drugih storitev	0	0	-
2.7	Sejnine	0	0	-
2.8	Študentsko in dijaško delo	0	0	-
3.	Amortizacija	17.800	26.351	148
3.1	Stroški amortizacije	17.800	26.351	148
4.	Poslovni stroški	11.088	9.160	83
4.1	Dnevnice, kilometrine	1.000	1.479	148
4.2	Dodatna prehrana, napitki	488	0	-
4.3	Zdravstvene storitve in ukrepi preventivne zaščite zdravja	900	976	108
4.4	Izobraževanje	1.200	156	13
4.5	Svetovalne in odvetniške storitve, takse	0	10	-
4.6.1	Reprezentanca - direktor	0	0	-
4.6.2	Reprezentanca - ostalo	0	0	-
4.7	Zavarovalne premije	6.000	4.283	71
4.8	Odškodnine, finančno jamstvo, okoljska dajatev	0	0	-
4.9	Finančne bančne storitve	0	0	-
4.10	Stroški IKT storitev (telefon, internet, zakupi)	1.500	1.426	95
4.11	Strošek - nedoseganje kvote zaposlovanja invalidov	0	0	-
4.12	Ostalo, nepredvideno	0	830	-
5.	Bruto osebni dohodki in drugi stroški dela	211.920	240.150	113
5.1	Vračunani BOD, prispevki, prevoz in prehrana	198.830	226.995	114
5.2	Regres	7.350	7.875	107
5.3	Drugo - dodatno pokojninsko zavarovanje, jubilejne nagrade	5.740	5.280	92
5.4	Krizni dodatek	0	4.416	-
6.	Predvrednotovalni poslovni odhodki	0	0	-
6	Prevrednotovalni poslovni odhodki	0	0	-
7	Stroški po ključu	0	0	-
7.1	Uprava (stroški po ključu)	0	0	-
7.2	Vzdrževanje in tehcnica (stroški po ključu)	0	0	-

311 Sortimica				
PRIHODKI		PLANIRANO 2020 (1)	REALIZACIJA 2020 (2)	INDEKS 2:1
I.	Prihodki iz naslova subvencij	0	0	-
II.	Prihodki iz naslova javne službe	154.813	116.297	75
III.	Prihodki od prodaje frakcij javne službe	132.000	99.939	76
IV.	Prihodki iz prodaje storitev - tržna dejavnost	333.500	448.873	135
V.	Drugi prihodki	0	16.833	-
PRIHODKI		620.313	681.941	110
STROŠKI		785.068	667.031	85
REZULTAT		-164.755	14.910	-9
1.	Stroški materiala	49.550	49.351	100
1.1	Osnovni material	10.500	205	2
1.2	Zaščitna sredstva	4.300	4.539	106
1.31	Stroški elektrike	29.000	30.756	106
1.32	Stroški vode, odpadna voda	750	929	124
1.33	Gorivo, mazivo	4.600	4.505	98
1.4	Pisarniški material	100	89	89
1.5	Čiščenje, sanitarni material	150	252	168
1.6	Trgovsko blago	150	8.076	5384
2.	Stroški storitev	238.930	221.188	93
2.1	Storitve kooperanti	72.000	20.182	28
2.2	Tekoče vzdrževanje	25.000	24.539	98
2.3	Investicijsko vzdrževanje (brez premične opreme)	0	0	-
2.4	Najemnina javne infrastrukture - objekt, oprema	103.076	103.284	100
2.5	Najemnina javne infrastrukture - premična oprema	18.854	61.645	327
2.6	Stroški drugih storitev	0	0	-
2.7	Sejnine	0	0	-
2.8	Študentsko in dijaško delo	20.000	11.538	58
3.	Amortizacija	3.676	3.304	90
3.1	Stroški amortizacije	3.676	3.304	90
4.	Poslovni stroški	8.950	5.243	59
4.1	Dnevnice, kilometrine	0	53	-
4.2	Dodatna prehrana, napitki	400	0	-
4.3	Zdravstvene storitve in ukrepi preventivne zaščite zdravja	5.000	1.230	25
4.4	Izobraževanje	800	0	-
4.5	Svetovalne in odvetniške storitve, takse	0	0	-
4.6.1	Reprezentanca - direktor	0	78	-
4.6.2	Reprezentanca - ostalo	0	0	-
4.7	Zavarovalne premije	2.500	3.643	146
4.8	Odškodnine, finančno jamstvo, okoljska dajatev	0	0	-
4.9	Finančne bančne storitve	0	0	-
4.10	Stroški IKT storitev (telefon, internet, zakupi)	250	228	91
4.11	Strošek - nedoseganje kvote zaposlovanja invalidov	0	0	-
4.12	Ostalo, nepredvideno	0	11	-
5.	Bruto osebni dohodki in drugi stroški dela	314.290	239.199	76
5.1	Vračunani BOD, prispevki, prevoz in prehrana	292.920	214.788	73
5.2	Regres	14.700	11.288	77
5.3	Drugo - dodatno pokojninsko zavarovanje, jubilejne nagrade	6.670	6.528	98
5.4	Krizni dodatek	0	6.595	-
6.	Predvrednotovalni poslovni odhodki	0	0	-
6	Prevrednotovalni poslovni odhodki	0	0	-
7	Stroški po ključu	169.672	148.747	88
7.1	Uprava (stroški po ključu)	79.337	87.721	111
7.2	Vzdrževanje in tehtnica (stroški po ključu)	90.335	61.026	68

411 MBO				
PRIHODKI		PLANIRANO 2020 (1)	REALIZACIJA 2020 (2)	INDEKS 2:1
I.	Prihodki iz naslova subvencij	0	0	-
II.	Prihodki iz naslova javne službe	1.292.140	1.345.722	104
III.	Prihodki od prodaje frakcij javne službe	0	0	-
IV.	Prihodki iz prodaje storitev - tržna dejavnost	74.520	15.599	21
V.	Drugi prihodki	0	22.419	-
PRIHODKI		1.366.660	1.383.740	101
STROŠKI		1.360.241	1.270.468	93
REZULTAT		6.419	113.272	1765
1.	Stroški materiala	107.150	89.440	83
1.1	Osnovni material	5.500	923	17
1.2	Zaščitna sredstva	3.150	2.334	74
1.31	Stroški elektrike	84.000	75.476	90
1.32	Stroški vode, odpadna voda	2.100	1.858	88
1.33	Gorivo, mazivo	12.000	8.578	71
1.4	Pisarniški material	100	88	88
1.5	Čiščenje, sanitarni material	100	183	183
1.6	Trgovsko blago	200	0	-
2.	Stroški storitev	796.923	770.041	97
2.1	Storitve kooperanti	392.500	445.001	113
2.2	Tekoče vzdrževanje	115.000	47.984	42
2.3	Investicijsko vzdrževanje (brez premične opreme)	15.000	0	-
2.4	Najemnina javne infrastrukture - objekt, oprema	245.754	249.576	102
2.5	Najemnina javne infrastrukture - premična oprema	28.669	27.480	96
2.6	Stroški drugih storitev	0	0	-
2.7	Sejnine	0	0	-
2.8	Študentsko in dijaško delo	0	0	-
3.	Amortizacija	13.500	14.517	108
3.1	Stroški amortizacije	13.500	14.517	108
4.	Poslovni stroški	10.488	5.301	51
4.1	Dnevnice, kilometrine	500	0	-
4.2	Dodatna prehrana, napitki	1.388	0	-
4.3	Zdravstvene storitve in ukrepi preventivne zaščite zdravja	2.000	736	37
4.4	Izobraževanje	2.000	88	4
4.5	Svetovalne in odvetniške storitve, takse	0	0	-
4.6.1	Reprezentanca - direktor	0	0	-
4.6.2	Reprezentanca - ostalo	0	0	-
4.7	Zavarovalne premije	4.500	4.024	89
4.8	Odškodnine, finančno jamstvo, okoljska dajatev	0	0	-
4.9	Finančne bančne storitve	0	0	-
4.10	Stroški IKT storitev (telefon, internet, zakupi)	100	430	430
4.11	Strošek - nedoseganje kvote zaposlovanja invalidov	0	0	-
4.12	Ostalo, nepredvideno	0	23	-
5.	Bruto osebni dohodki in drugi stroški dela	126.770	123.426	97
5.1	Vračunani BOD, prispevki, prevoz in prehrana	119.170	114.421	96
5.2	Regres	3.990	3.150	79
5.3	Drugo - dodatno pokojninsko zavarovanje, jubilejne nagrade	3.610	4.060	112
5.4	Krizni dodatek	0	1.795	-
6.	Predvrednotovalni poslovni odhodki	0	0	-
6	Prevrednotovalni poslovni odhodki	0	0	-
7	Stroški po ključu	305.410	267.743	88
7.1	Uprava (stroški po ključu)	142.806	157.897	111
7.2	Vzdrževanje in tehtnica (stroški po ključu)	162.604	109.846	68

511 Kompostarna				
PRIHODKI		PLANIRANO 2020 (1)	REALIZACIJA 2020 (2)	INDEKS 2:1
I.	Prihodki iz naslova subvencij	0	0	-
II.	Prihodki iz naslova javne službe	185.946	201.184	108
III.	Prihodki od prodaje frakcij javne službe	0	643	-
IV.	Prihodki iz prodaje storitev - tržna dejavnost	11.200	4.102	37
V.	Drugi prihodki	0	7.803	-
PRIHODKI		197.146	213.730	108
STROŠKI		238.352	249.072	104
REZULTAT		-41.206	-35.342	86
1.	Stroški materiala	23.025	33.039	143
1.1	Osnovni material	400	2.355	589
1.2	Zaščitna sredstva	325	706	217
1.31	Stroški elektrike	18.800	18.686	99
1.32	Stroški vode, odpadna voda	1.600	1.858	116
1.33	Gorivo, mazivo	1.400	7.966	569
1.4	Pisamiški material	100	89	89
1.5	Čiščenje, sanitarni material	200	251	126
1.6	Trgovsko blago	200	1.128	564
2.	Stroški storitev	98.370	102.890	105
2.1	Storitve kooperanti	6.000	5.287	88
2.2	Tekoče vzdrževanje	16.000	21.511	134
2.3	Investicijsko vzdrževanje (brez premične opreme)	0	0	-
2.4	Najemnina javne infrastrukture - objekt, oprema	68.481	68.520	100
2.5	Najemnina javne infrastrukture - premična oprema	7.889	7.572	96
2.6	Stroški drugih storitev	0	0	-
2.7	Sejnine	0	0	-
2.8	Študentsko in dijaško delo	0	0	-
3.	Amortizacija	5.000	6.153	123
3.1	Stroški amortizacije	5.000	6.153	123
4.	Poslovni stroški	3.988	3.239	81
4.1	Dnevnice, kilometrine	0	22	-
4.2	Dodatna prehrana, napitki	588	0	-
4.3	Zdravstvene storitve in ukrepi preventivne zaščite zdravja	1.200	264	22
4.4	Izobraževanje	0	0	-
4.5	Svetovalne in odvetniške storitve, takse	0	0	-
4.6.1	Reprezentanca - direktor	0	0	-
4.6.2	Reprezentanca - ostalo	0	0	-
4.7	Zavarovalne premije	2.000	2.889	144
4.8	Odškodnine, finančno jamstvo, okoljska dajatev	0	0	-
4.9	Finančne bančne storitve	0	0	-
4.10	Stroški IKT storitev (telefon, internet, zakupi)	200	64	32
4.11	Strošek - nedoseganje kvote zaposlovanja invalidov	0	0	-
4.12	Ostalo, nepredvideno	0	0	-
5.	Bruto osebni dohodki in drugi stroški dela	40.100	44.253	110
5.1	Vračunani BOD, prispevki, prevoz in prehrana	39.340	40.512	103
5.2	Regres	420	2.310	550
5.3	Drugo - dodatno pokojninsko zavarovanje, jubilejne nagrade	340	215	63
5.4	Krizni dodatek	0	1.216	-
6.	Predvrednotovalni poslovni odhodki	0	0	-
6	Prevrednotovalni poslovni odhodki	0	0	-
7	Stroški po ključu	67.869	59.498	88
7.1	Uprava (stroški po ključu)	31.735	35.088	111
7.2	Vzdrževanje in tehtnica (stroški po ključu)	36.134	24.410	68

611 Demontaža				
PRIHODKI		PLANIRANO 2020 (1)	REALIZACIJA 2020 (2)	INDEKS 2:1
I.	Prihodki iz naslova subvencij	0	0	-
II.	Prihodki iz naslova javne službe	255.990	199.366	78
III.	Prihodki od prodaje frakcij javne službe	0	1.975	-
IV.	Prihodki iz prodaje storitev - tržna dejavnost	0	4.895	-
V.	Drugi prihodki	0	10.842	-
PRIHODKI		255.990	217.079	85
STROŠKI		164.083	218.602	133
REZULTAT		91.907	-1.523	-2
1.	Stroški materiala	9.255	6.110	66
1.1	Osnovni material	500	536	107
1.2	Zaščitna sredstva	725	715	99
1.31	Stroški elektrike	5.000	3.739	75
1.32	Stroški vode, odpadna voda	630	310	49
1.33	Gorivo, mazivo	1.900	357	19
1.4	Pisamiški material	100	89	89
1.5	Čiščenje, sanitarni material	200	296	148
1.6	Trgovsko blago	200	68	34
2.	Stroški storitev	59.196	103.410	175
2.1	Storitve kooperanti	18.000	37.273	207
2.2	Tekoče vzdrževanje	8.600	11.713	136
2.3	Investicijsko vzdrževanje (brez premične opreme)	0	0	-
2.4	Najemnina javne infrastrukture - objekt, oprema	31.903	53.796	169
2.5	Najemnina javne infrastrukture - premična oprema	693	360	52
2.6	Stroški drugih storitev	0	0	-
2.7	Sejnine	0	0	-
2.8	Študentsko in dijaško delo	0	268	-
3.	Amortizacija	2.700	8.302	307
3.1	Stroški amortizacije	2.700	8.302	307
4.	Poslovni stroški	2.938	2.137	73
4.1	Dnevnice, kilometrine	0	119	-
4.2	Dodatna prehrana, napitki	588	0	0
4.3	Zdravstvene storitve in ukrepi preventivne zaščite zdravja	1.800	397	22
4.4	Izobraževanje	0	0	-
4.5	Svetovalne in odvetniške storitve, takse	0	0	-
4.6.1	Reprezentanca - direktor	0	0	-
4.6.2	Reprezentanca - ostalo	0	0	-
4.7	Zavarovalne premije	500	1.611	322
4.8	Odškodnine, finančno jamstvo, okoljska dajatev	0	0	-
4.9	Finančne bančne storitve	0	0	-
4.10	Stroški IKT storitev (telefon, internet, zakupi)	50	10	20
4.11	Strošek - nedoseganje kvote zaposlovanja invalidov		0	-
4.12	Ostalo, nepredvideno	0	0	-
5.	Bruto osebni dohodki in drugi stroški dela	56.060	68.894	123
5.1	Vračunani BOD, prispevki, prevoz in prehrana	51.900	62.102	120
5.2	Regres	2.630	3.150	120
5.3	Drugo - dodatno pokojninsko zavarovanje, jubilejne nagrade	1.530	1.737	114
5.4.	Krizni dodatek	0	1.905	-
6.	Predvrednotovalni poslovni odhodki	0	0	-
6	Prevrednotovalni poslovni odhodki	0	0	-
7	Stroški po ključu	33.934	29.749	88
7.1	Uprava (stroški po ključu)	15.867	17.544	111
7.2	Vzdrževanje in tehtnica (stroški po ključu)	18.067	12.205	68

711 Odlagališče				
PRIHODKI		PLANIRANO 2020 (1)	REALIZACIJA 2020 (2)	INDEKS 2:1
I.	Prihodki iz naslova subvencij	0	0	-
II.	Prihodki iz naslova javne službe	634.000	641.326	101
III.	Prihodki od prodaje frakcij javne službe	0	0	-
IV.	Prihodki iz prodaje storitev - tržna dejavnost	76.108	60.781	80
V.	Drugi prihodki	0	1.204	-
PRIHODKI		710.108	703.310	99
STROŠKI		637.580	635.935	100
REZULTAT		72.528	67.375	93
1.	Stroški materiala	17.500	28.022	160
1.1	Osnovni material	3.900	12.402	318
1.2	Zaščitna sredstva	100	292	292
1.31	Stroški elektrike	6.700	8.355	125
1.32	Stroški vode, odpadna voda	0	70	-
1.33	Gorivo, mazivo	6.300	6.563	104
1.4	Pisarniški material	100	89	89
1.5	Čiščenje, sanitarni material	200	251	126
1.6	Trgovsko blago	200	0	-
2.	Stroški storitev	200.029	212.902	106
2.1	Storitve kooperanti	35.000	47.700	136
2.2	Tekoče vzdrževanje	12.000	12.181	102
2.3	Investicijsko vzdrževanje (brez premične opreme)	0	0	-
2.4	Najemnina javne infrastrukture - objekt, oprema	58.718	58.715	100
2.5	Najemnina javne infrastrukture - premična oprema	94.311	94.306	100
2.6	Stroški drugih storitev	0	0	-
2.7	Sejnine	0	0	-
2.8	Študentsko in dijaško delo	0	0	-
3.	Amortizacija	1.500	660	44
3.1	Stroški amortizacije	1.500	660	44
4.	Poslovni stroški	283.948	264.044	93
4.1	Dnevnice, kilometrine	0	622	-
4.2	Dodatna prehrana, napitki	548	0	-
4.3	Zdravstvene storitve in ukrepi preventivne zaščite zdravja	900	357	40
4.4	Izobraževanje	0	0	-
4.5	Svetovalne in odvetniške storitve, takse	0	0	-
4.6.1	Reprezentanca - direktor	0	0	-
4.6.2	Reprezentanca - ostalo	0	0	-
4.7	Zavarovalne premije	2.000	1.394	70
4.8	Odškodnine, finančno jamstvo, okoljska dajatev	280.000	260.250	93
4.9	Finančne bančne storitve	0	0	-
4.10	Stroški IKT storitev (telefon, internet, zakupi)	500	421	84
4.11	Strošek - nedoseganje kvote zaposlovanja invalidov	0	0	-
4.12	Ostalo, nepredvideno	0	1.000	-
5.	Bruto osebni dohodki in drugi stroški dela	32.800	41.059	125
5.1	Vračunani BOD, prispevki, prevoz in prehrana	31.280	38.153	122
5.2	Regres	1.150	1.417	123
5.3	Drugo - dodatno pokojninsko zavarovanje, jubilejne nagrade	370	976	264
5.4.	Krizni dodatek	0	513	-
6.	Predvrednotovalni poslovni odhodki	0	0	-
6	Prevrednotovalni poslovni odhodki	0	0	-
7	Stroški po ključu	101.803	89.248	88
7.1	Uprava (stroški po ključu)	47.602	52.633	111
7.2	Vzdrževanje in tehtnica (stroški po ključu)	54.201	36.615	68

6. RAČUNOVODSKO POROČILO

OSNOVNI VPOGLED V POSLOVANJE PODJETJA				
	enota	2020	2019	I20/19
A) Število zaposlenih				
1. Število zaposlenih na zadnji dan v letu (brez javnih delavcev)	zaposl.	32	30	107
2. Število javnih delavcev na zadnji dan v letu	zaposl.	0	0	-
3. Število zaposlenih iz opravljenih ur dela, ki bremenijo podjetje	zaposl.	29,62	30,62	97
4. Izhodiščna plača do 1.8.2019	eur	-	533	-
5. Izhodiščna plača na zadnji dan v letu	eur	570	560	102
B) Prihodki, stroški, rezultat				
1. Celotni ustvarjeni prihodki v obdobju	eur	3.376.399	3.252.064	104
2. Celotni stroški v obdobju	eur	3.217.708	3.221.472	100
3. Rezultat	eur	158.691	30.592	519
4. Davek od dohodkov pravnih oseb	eur	31.096	11.732	265
6. Čisti poslovni izid poslovnega leta	eur	127.595	18.860	677
7. Povečanje zakonskih rezerv iz dobička	eur	0	0	-
8. Bilančni dobiček	eur	127.595	18.860	677
C) Prihodki				
1. Čisti prihodki od prodaje v obdobju	eur	3.254.110	3.193.092	102
Č) Stroški				
1. Delež stroškov najemnine infrastrukture v skupnih stroških	%	24	26	-
2. Stroški dela/število zaposlenih v breme podjetja	eur	29.741	26.628	112
D) Sredstva, kapital				
1. Sredstva podjetja po stanju 31.12.	eur	4.025.522	2.883.437	140
2. Kapital	eur	321.781	194.186	166
3. Delež osnovnega kapitala v celotnem kapitalu	%	9	15	-
E) Kazalniki poslovanja, finančnega stanja				
1. Celotni ustvarjeni prihodki v obdobju na zaposlenca	eur	113.991	106.207	107
2. Povprečni mesečni stroški na zaposlenca v breme podjetja	eur	2.478	2.219	112
3. Dodana vrednost	eur	1.193.058	938.356	127
4. Dodana vrednost /zaposlenega iz ur v breme podjetja	eur	40.279	30.645	131

Leto 2020 je bilo zaznamovano z nepričakovano pandemijo COVID – 19, ki v podjetju ni pustila pomembnejšega negativnega vpliva na področju poslovnega rezultata. Prihodki iz naslova pomoči zaradi COVID -19 so prikazani v poglavju 5 v postavki Drugi poslovni prihodki, stroški kriznega dodatka za čas prvega dela epidemije pa med Drugi stroški dela.

7. RAČUNOVODSKI IZKAZI

Kocerod d.o.o. je gospodarska javna družba, ki je v skladu s 55. členom Zakona o gospodarskih družbah (ZGD-1B) razvrščena med majhna podjetja.

Računovodski izkazi so sestavljeni v skladu s Slovenskimi računovodskimi standardi (SRS 2016). Slovenski računovodski standard 32 (2016) postavlja pred javna podjetja še dodatne zahteve po izvedbi razkritij, ki so povezane z opravljanjem gospodarskih javnih služb.

Metode, ki jih uporabljamo za vrednotenje posameznih postavk v izkazih: pri tem sledimo usmeritvam SRS. Pojasnujemo tiste izbrane usmeritve, pri katerih standardi ponujajo možnost izbire. Za vrednotenje neopredmetenih in opredmetenih osnovnih sredstev uporabljamo metodo vrednotenja po nabavni vrednosti. Popravek vrednosti terjatev vključuje terjatve do dolžnikov, ki so v postopku sodne izterjave ali v insolventnem postopku; vsa komunalna podjetja, ki posredujejo Kocerodu navedene podatke za svoje dolžnike, imajo popravek terjatev oblikovan na opisan način.

Prihodki se pripoznajo ob fakturiranju storitev hkrati s terjatvami iz naslova prodanih storitev, proizvodov.

Računovodski izkazi so sestavljeni v evrih.

7.1 Izkaz poslovnega izida za leto 2020 - izkaz celotnega vseobsegajočega donosa

Izkaz poslovnega izida, ki je eden izmed temeljnih računovodskih izkazov, podaja resnično in pošteno ugotovljen poslovni izid s prikazom ugotovljenih prihodkov in odhodkov. Podjetje uporablja za sestavljanje izkaza poslovnega izida I. različico (nemška varianta izkaza poslovnega izida), ki neposredno razvidno izraža stroške po vrstah, ki jih podjetje in ustanovitelj vedno želi spremljati.

(v EUR brez centov)

	leto 2020	leto 2019
PRIHODKI	3.376.399	3.252.064
ODHODKI	3.217.708	3.221.472
REZULTAT	158.691	30.592

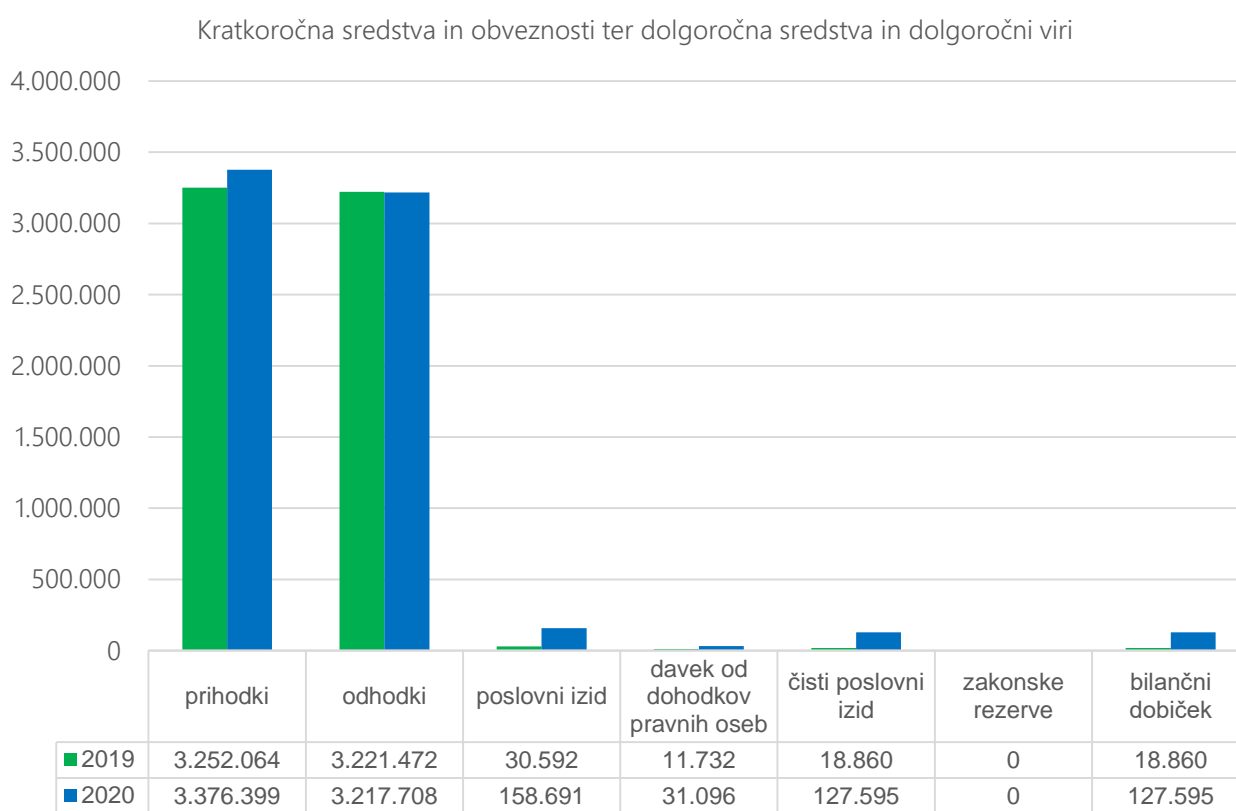
IZKAZ POSLOVNEGA IZIDA 2020 (SRS 21-2016)

(v EUR brez centov)

	leto 2020	leto 2019	I20/19	struktura 2020 (%)
1 Čisti prihodki od prodaje	3.254.110	3.193.092	102	97
Čisti prihodki, pridobljeni z opravljanjem gospod. javnih služb na domačem trgu	2.608.027	2.693.072	97	77
Čisti prihodki od drugih dejavnosti na domačem trgu (tržne dejavnosti)	646.083	500.638	129	20
Čisti prihodki od prodaje na trgu EU	0	-618	-	0
4 Drugi poslovni prihodki – s prevrednot. poslovnimi prihodki	107.641	52.025	207	3
Drugi poslovni prihodki	107.641	52.025	207	3
5 Stroški blaga, materiala in storitev	2.177.729	2.309.093	94	67
a. Nabavna vrednost prodanega blaga	10.386	3.278	317	0
b. Stroški porabljenega materiala	244.175	265.361	92	8
c. Stroški storitev	1.923.168	2.040.454	94	59
6 Stroški dela	880.922	815.336	108	27
a. Stroški plač	638.350	596.689	107	20
b. Stroški socialnih zavarovanj	102.530	98.356	104	3
c. Drugi stroški dela	140.042	120.291	116	4
7 Odpisi vrednosti	107.709	88.381	122	4
a. Amortizacija	81.759	46.893	174	3
Amortizacija osnovnih sredstev podjetja	81.759	46.893	174	3
b. Prevrednotovalni poslovni odhodki pri obratnih sredstvih	25.950	41.488	63	1
8 Drugi poslovni odhodki	44.096	1.047	4212	1
11 Finančni prihodki iz poslovnih terjatev	3.396	4.155	82	0
b. Finančni prihodki iz poslovnih terjatev do drugih	3.396	4.155	82	0
14 Finančni odhodki iz poslovnih obveznosti	1	0	-	0
c. Finančni odhodki iz drugih poslovnih obveznosti	1	0	-	0
15 Drugi prihodki	11.252	2.792	403	0
16 Drugi odhodki	7.251	7.615	95	0
17 Davek od dohodkov pravnih oseb	31.096	11.732	265	1
Čisti poslovni izid obračun. obdobja	127.595	18.860	677	
(1+-2+3+4-5-6-7-8+9+10+11-12-13-14+15-16-17)				

IZKAZ DRUGEGA VSEOBSEGAJOČEGA DONOSA
(v EUR brez centov)

	leto 2020	leto 2019
19. Čisti poslovni izid obračunskega obdobja	127.595	18.860
20. Spremembe presežka iz prevrednotenja neopr. in opred. osnovnih sredstev	0	0
21. Spremembe presežka iz prevrednotenja finan.sredstev, razpoložljivih za prodajo	0	0
22. Dobički in izgube, ki izhajajo iz prevedbe računovodskih izkazov v tujini (vplivov sprememb deviznih tečajev)	0	0
23. Druge sestavine vseobsegajočega donosa	0	0
24. Celotni vseobsegajoči donos obračunskega obdobja (19+20+21+22+23)	127.595	18.860

Graf: Prihodki, odhodki in rezultat poslovnega leta 2020 v primerjavi s preteklim letom


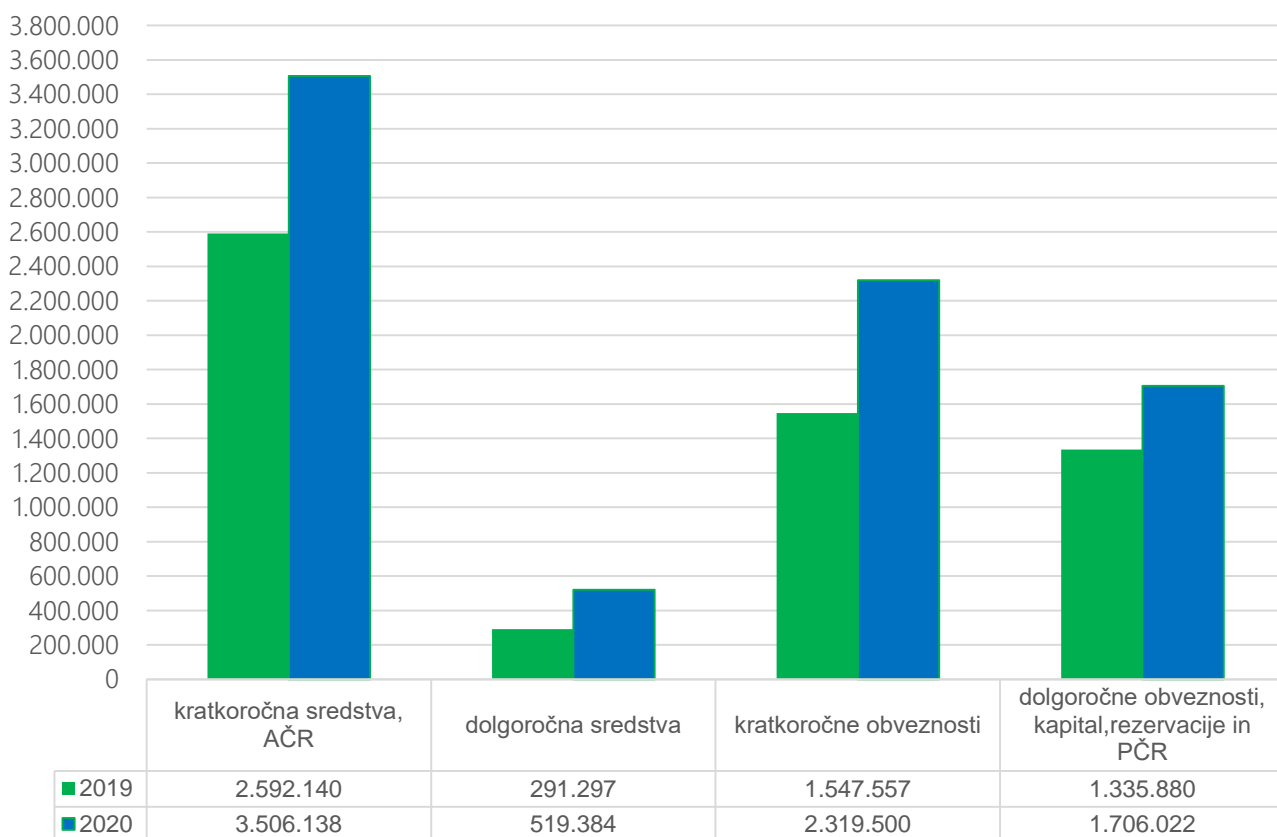
7.2 Bilanca stanja

BILANCA STANJA na dan 31.12.2020 (SRS 20-2016)		(v EUR brez centov)			
		31.12.2020	31.12.2019	I20/19	struktura 2020 (%)
SREDSTVA		4.025.522	2.883.437	140	100
A. Dolgoročna sredstva		519.384	291.297	178	13
I. Neopredmetena sredstva in dolgoročne AČR		519	0	-	0
č) Druga neopredmetena sredstva		519	0	-	0
II. Opredmetena osnovna sredstva		510.865	283.297	180	13
1 Zemljišča in zgradbe		0	0	-	0
a.) Zemljišča		0	0	-	0
b.) Zgradbe		0	0	-	0
3 Druge naprave in oprema		494.807	283.297	175	12
4. Osnovna sredstva, ki se pridobivajo		16.058	0	-	0
IV. Dolgoročne finančne naložbe		8.000	8.000	100	0
1 Dogoročne finančne naložbe razen posojil		8.000	8.000	100	0
č.) Druge dolgoročne finančne naložbe		8.000	8.000	100	0
B. Kratkoročna sredstva		3.495.546	2.582.304	135	87
II. Zaloge		46.018	23.613	195	1
1 Material		27.336	10.788	253	1
3 Proizvodi in trgovsko blago		18.682	12.825	146	0
III. Kratkoročne finančne naložbe		0	0	-	0
Kratkoročna posojila		0	0	-	0
IV. Kratkoročne poslovne terjatve		663.569	665.974	100	16
2 Kratkoročne poslovne terjatve do kupcev		578.875	574.882	101	14
3 Kratkoročne poslovne terjatve do drugih		84.694	91.092	93	2
V. Denarna sredstva		2.785.959	1.892.717	147	69
C. Kratkoročne aktivne časovne razmejitve		10.592	9.836	108	0
Zabilančna sredstva		12.798.513	13.624.592	94	-
OBVEZNOSTI DO VIROV SREDSTEV		4.025.522	2.883.437	140	100
A. Kapital		321.781	194.186	166	8
I. Vpoklicani kapital		30.000	30.000	100	1
1 Osnovni kapital		30.000	30.000	100	1
II. Kapitalske rezerve		0	0	-	0
III. Rezerve iz dobička		164.186	145.326	113	4
1 Zakonske rezerve		3.000	3.000	100	0
5 Druge rezerve iz dobička		161.186	142.326	113	4
V. Preneseni čisti izid		0	0	-	0
VI. Čisti poslovni izid poslovnega leta		127.595	18.860	677	3
B. Rezervacije in dolgoročne pasivne časovne razmejitve		1.012.426	875.018	116	25
2 Druge rezervacije		0	0	-	0
3 Dolgoročne pasivne časovne razmejitve		1.012.426	875.018	116	25
C. Dolgoročne obveznosti		169.223	203.226	83	4
II. Dolgoročne poslovne obveznosti		169.223	203.226	83	4
3 Druge dolgoročne poslovne obveznosti		169.223	203.226	83	4
Č. Kratkoročne obveznosti		2.319.500	1.547.557	150	58
II. Kratkoročne finančne obveznosti		0	588	-	0
2 Kratkoročne finančne obveznosti		0	588	-	0
III. Kratkoročne poslovne obveznosti		2.319.500	1.546.969	150	58
2 Kratkoročne poslovne obveznosti do dobaviteljev		2.155.724	1.415.412	152	54
3 Druge kratkoročne poslovne obveznosti		163.777	131.557	124	4
D. Kratkoročne pasivne časovne razmejitve		202.592	63.450	-	5
Zabilančne obveznosti		12.798.513	13.624.592	94	-

Z bilanco stanja na presečni dan je prikazano stanje sredstev in obveznosti do le- teh. Primerjava sredstev in obveznosti glede na njihovo ročnost da predstavo o finančnem položaju podjetja ter o tem, ali so sredstva ustrezno financirana.

Sredstva/obveznosti do virov sredstev so po stanju na dan 31.12.2020 glede na predhodnje leto višja za 40 % ali za 1.142.085 evrov. Na strani sredstev je višja vrednost opreme za 75 % ali za 211.510 evrov (nakup nakladalnika, tovornega vozila in samohodne škarjaste platforme). In osnovnih sredstev, ki se pridobivajo v znesku 16.058 evrov (teh na dan 31.12.2019 ni bilo). Denarna sredstva so glede na predhodno leto višja za 47 % oziroma za 893.242 evrov. Na strani obveznosti pa so se povečale vse postavke, razen dolgoročnih poslovnih obveznosti – te so nižje za 17 % ali za 34.003 evre. Struktura sredstev in obveznosti kaže, da so dolgoročna sredstva financirana z dolgoročnimi viri v celoti, v preostanku predstavljajo za podjetje obratni kapital.

Graf: Kratkoročna sredstva/obveznosti ter dolgoročna sredstva/obveznosti na dan 31.12.



7.3 Izkaz gibanja kapitala za leto 2020 in leto 2019 ter bilančni dobiček leta 2020

V letu 2020 je podjetje v izkazu poslovnega izida ugotovilo 127.595 evrov (lani 18.860 evrov) čistega poslovnega izida obračunskega obdobja. Ker so zakonske rezerve že oblikovane v predpisani višini, je bilančni dobiček izkazan v enaki višini, to je 127.595 evrov.

IZKAZ GIBANJA KAPITALA ZA LETO 2020														(v EUR brez centov)	
	Osnovni kapital	Kapitalske rezerve	Rezerve iz dobička						Rezerve, nastale zaradi prevrednotovanja po poštenih vrednostih	Preneseni čisti poslovni izid		Čisti poslovni izid poslovnega leta		Skupaj kapital	
			III.							V.		VI.			
			Zakonske rezerve	Rezerve za lastne deleže	delnice in poslovnih deleži (odb.)	Statutarne rezerve	Druge rezerve iz dobička	Pren. čisti dobiček		Pren. čista izguba	Čisti dobiček posl. leta	Čista izguba posl. leta			
I/1	II.	III/1	III/2	III/3	III/4	III/5	IV	V/1	V/2	VI/1	VI/2				
A.1. Stanje 31.12. prejšnjega poročevalskega obdobja	30.000	0	3.000	0	0	0	142.326	0	0	0	18.860	0	194.186		
a) Preračuni za nazaj (popr. napak)													0		
b) Prilagoditve za nazaj (spremembe računovodskih usmeritev)													0		
A.2. Stanje 1. 1. poročevalskega obdobja	30.000	0	3.000	0	0	0	142.326	0	0	0	18.860	0	194.186		
B.1. Spremembe lastniškega kapitala - transakcije z lastniki			0	0	0	0	0	0	0	0	0	0	0		
f) Vračilo kapitala													0		
B.2. Celotni vseobsegajoči donos leta 2020	0	0	0	0	0	0	0	0	0	0	127.595	0	127.595		
a) Vnos čistega poslovnega izida poročevalskega obdobja											127.595		127.595		
c) Druge sestavine vseobsegajočega donosa poročevalskega obdobja - aktuarski dobiček/izguba odpravnine ob upokojitvi													0		
B.3. Spremembe v kapitalu	0	0	0	0	0	0	18.860	0	0	0	-18.860	0	0		
b) Razporeditev dela čistega dobička poročevalskega obdobja na druge sestavine kapitala po sklepu organov vodenja in nadzora													0		
c) Razporeditev dela čistega dobička za oblikovanje dodatnih rezerv po sklepu skupščine							18.860				-18.860		0		
C. Končno stanje poročevalskega obdobja 31.12.	30.000	0	3.000	0	0	0	161.186	0	0	0	127.595	0	321.781		
BILANČNI DOBIČEK 2020											127.595		127.595		

IZKAZ GIBANJA KAPITALA ZA LETO 2019														(v EUR brez centov)	
	Osnovni kapital	Kapitalske rezerve	Rezerve iz dobička						Rezerve, nastale zaradi prevrednotovanja po poštenih vrednostih	Preneseni čisti poslovni izid		Čisti poslovni izid poslovnega leta		Skupaj kapital	
			III.							V.		VI.			
			Zakonske rezerve	Rezerve za lastne deleže	delnice in poslovnih deleži (odb.)	Statutarne rezerve	Druge rezerve iz dobička	Pren. čisti dobiček		Pren. čista izguba	Čisti dobiček posl. leta	Čista izguba posl. leta			
I/1	II.	III/1	III/2	III/3	III/4	III/5	IV	V/1	V/2	VI/1	VI/2				
A.1. Stanje 31.12. prejšnjega poročevalskega obdobja	30.000	0	3.000	0	0	0	136.329	0	0	0	7.712	0	177.041		
a) Preračuni za nazaj (popr. napak)													0		
b) Prilagoditve za nazaj (spremembe računovodskih usmeritev)													0		
A.2. Stanje 1. 1. poročevalskega obdobja	30.000	0	3.000	0	0	0	136.329	0	0	0	7.712	0	177.041		
B.1. Spremembe lastniškega kapitala - transakcije z lastniki			0	0	0	0	0	0	0	0	0	0	0		
f) Vračilo kapitala													0		
B.2. Celotni vseobsegajoči donos leta 2019	0	0	0	0	0	0	0	0	0	0	18.860	0	18.860		
a) Vnos čistega poslovnega izida poročevalskega obdobja											18.860		18.860		
c) Druge sestavine vseobsegajočega donosa poročevalskega obdobja - aktuarski dobiček/izguba odpravnine ob upokojitvi													0		
B.3. Spremembe v kapitalu	0	0	0	0	0	0	5.997	0	0	0	-7.712	0	-1.715		
b) Razporeditev dela čistega dobička poročevalskega obdobja na druge sestavine kapitala po sklepu organov vodenja in nadzora													0		
c) Razporeditev dela čistega dobička za oblikovanje dodatnih rezerv po sklepu skupščine							5.997				-7.712		-1.715		
C. Končno stanje poročevalskega obdobja 31.12.	30.000	0	3.000	0	0	0	142.326	0	0	0	18.860	0	194.186		
BILANČNI DOBIČEK 2019											18.860		18.860		

a)	čisti poslovni izid poslovnega leta	127.595
b)	+ preneseni čisti dobiček	0
c)	- prenesena čista izguba	0
č)	+ zmanjšanje rezerv iz dobička	0
č)	- povečanje rezerv iz dobička po sklepu uprave (zakonskih rezerv, rezerv za lastne deleže in statutarnih rezerv)	0
d)	- povečanje rezerv iz dobička po odločitvi uprave in nadzornega sveta (drugih rezerv iz dobička)	0
e)	= bilančni dobiček	127.595

7.4 Predlog sklepa uprave o razporeditvi bilančnega dobička leta 2020

Bilančni dobiček podjetja za leto 2020 je enak čistemu dobičku leta 2020 in je izkazan v višini 127.595 evrov. Predlog sklepa ugotovitve in razporeditve čistega dobička:

»Bilančni dobiček podjetja za leto 2020 v višini 127.595 evrov se razporedi v druge rezerve dobička. 60% se nameni za razvoj podjetja kot rezervacija finančnih sredstev za nabave osnovnih sredstev podjetja, 40% pa za zaposlene za poslovno uspešnost ob 10-letnici obstoja podjetja.«

Obrazložitev sklepa: Uprava predlaga lastnikom razporeditev bilančnega dobička leta 2020 v druge rezerve za namen razvoja podjetja – nabavo osnovnih sredstev podjetja v višini 60% ter 40% za zaposlene ob 10 letnici obstoja podjetja.

8. RAZKRITJA POSTAVK V RAČUNODSKIH IZKAZIH

8.1 Razkritja k izkazu poslovnega izida

Razčlenjene so tiste postavke prihodkov in stroškov, ki predstavljajo pomembne zneske.

1. Čisti prihodki od prodaje 3.210.897 €

V primerjavi s preteklim letom so čisti prihodki višji za 2 % ali za 61.018 evrov.

Prihodki iz naslova javne službe so glede na preteklo leto nižji za 85.045 evrov; vzrok so nižje realizirane količine odlaganja in obdelave odpadkov ter za 10.288 evrov nižji prihodki od prodaje frakcij GJS..

Tržni prihodki so glede na predhodno leto višji za 145.445 evrov. Med temi prihodki so v letu 2020 v višini 270.002 evra izkazani prihodki iz naslova prevzema in obdelave mešane embalaže – zaračunano RS Ministrstvu za okolje in prostor na osnovi pogodbe.

ČISTI PRIHODKI OD PRODAJE			
<i>(v EUR brez centov)</i>			
naziv	2020	2019	I20/19
A. PO KRITERIJU – PRIHODKI PO STROŠKOVNIH NOSILCIH	3.254.110	3.193.092	102
Uprava	24.657	49.629	50
Vzdrževanje in tehcnica	88.752	122.497	72
Sortirnica	665.109	655.989	101
MBO	1.361.321	1.230.689	111
Kompostarna	205.928	192.237	107
Demontaža	206.237	184.391	112
Odlagališče	702.106	757.660	93
B. PO KRITERIJU – PRIHODKI IZ GJS, TRŽNIH IN DOPOLNILNIH DEJAVNOSTI	3.254.110	3.193.092	102
čisti prihodki iz dejavnosti GJS	2.505.046	2.579.186	97
čisti prihodki od prodaje frakcij GJS	102.981	113.269	91
čisti prihodki od prodaje storitev (tržna dejavnost)	646.083	500.637	129
SKUPAJ ČISTI PRIHODKI	3.254.110	3.193.092	102

ČISTI PRIHODKI OD PRODAJE			
<i>(v EUR brez centov)</i>			
naziv	2020	2019	I20/19
A. PRIHODKI od prodaje na domačem trgu	3.254.110	3.193.710	102
1. čisti prihodki iz dejavnosti GJS	2.608.027	2.693.072	97
2. čisti prihodki iz drugih dejavnosti	643.979	500.638	129
B. PRIHODKI od prodaje na trgu EU	0	-618	-
	2.104	-618	-
SKUPAJ ČISTI PRIHODKI	3.254.110	3.193.092	102

4. Drugi poslovni prihodki

107.641 €

Med drugimi poslovnimi prihodki so prihodki dotacij od občin in EKO sklada za pokrivanje obračunane amortizacije osnovnih sredstev podjetja, ki se nabavljajo iz sredstev sklada premične opreme, dobička in prevrednotovalni poslovni prihodki, ki nastanejo ob unovčitvi tistih terjatev, za katere so bili oblikovani popravki vrednosti ter v letu ter prihodke za odpravo posledic COVID-19: oproščene prispevke za PIZ (32.102 evrov), karanteno na domu (281 evrov), višjo silo za varstvo otrok (279 evrov) ter krizni dodatek pri plači december (3.313 evrov (PKP 7. z zahtevkom Fursu ga dobi delodajalec povrnjenega).

DRUGI POSLOVNI PRIHODKI			
(v EUR brez centov)			
naziv	2020	2019	I20/19
A. PRIHODKI od prejetih dotacij od občin po sklepu, EKO sklada	56.530	36.663	154
B. PRIHODKI od odprave oslabitev terjatev	15.136	15.362	99
B. PRIHODKI za odpravo posledic COVID-19	35.975	0	-
SKUPAJ DRUGI POSLOVNI PRIHODKI	107.641	52.025	207

5. Stroški blaga, materiala in storitev

2.134.516 €

5.b) Stroški porabljenega materiala

244.175 €

V strukturi vseh stroškov predstavljajo 8 % in so od lanskoletnih nižji za 21.186 evrov. Izkazujejo se na osnovi prejete listine - računa, popusti na računih zmanjšujejo stroške. Največji delež v stroških porabljenega materiala predstavljajo stroški električne energije (57 %), drugi po velikosti so stroški pogonskega goriva (23 %) in tretji stroški porabljenih surovin in materiala (11 %).

STROŠKI PORABLJENEGA MATERIALA			
(v EUR brez centov)			
naziv	2020	2019	I20/19
Stroški električne energije	139.116	150.255	93
Stroški vode, odpadnih voda	6.262	6.053	103
Stroški pogonskega goriva : diesel, bencin, olja , maziva, elektrika za avto	55.413	67.244	82
Stroški porabljenega materiala za čiščenje in sanitarni material	2.779	1.723	161
Porabljene surovine in material	26.527	28.126	94
Stroški pisarniškega materiala	1.902	1.743	109
Stroški zaščitnih sredstev	12.176	10.217	119
SKUPAJ	244.175	265.361	92

5.c) Stroški storitev

1.923.168 €

V strukturi vseh stroškov predstavljajo 59 % in so po obsegu na prvem mestu v skupnih stroških podjetja.

Med njimi je najvišji strošek najemnine javne infrastrukture (objekti, oprema, premična oprema) v višini 768.034 evrov ali 40 % skupnih stroškov storitev.

V strukturi predstavljajo pomemben del tudi stroški storitev drugih, t.j. stroški izvajanja storitev kooperantov in drugih izvajalcev storitev (stroški kontne skupine 419), izkazani so v višini 966.471 evrov ali 51 % skupnih stroškov storitev. Med njimi so stroški odvoza in sežiga lahke frakcije (462.013 evrov), stroški finančnega jamstva (96.174 evrov), stroški odškodnin občinama (106.927 evrov), ostali stroški (301.357 evrov) kot stroški pošiljanja računov in zaračunavanja storitev komunal, stroški monitoringov v MBO in na odlagališču, stroški okoljske dajatve, stroški računovodskih storitev, stroški odstranjevanja kosovnih odpadkov, stroški promocije zdravja, stroški študentskega dela in drugo.

Finančno jamstvo in odškodnine občinama sta sestavni del cene, zato ti vrsti stroškov izkazujemo v stroških storitev.

STROŠKI STORITEV		(v EUR brez centov)		
naziv	2020	2019	120/19	
Tekoče vzdrževanje osnovnih sredstev	142.176	207.493	69	
Najemnina premične opreme in infrastrukture	768.034	852.148	90	
Povračila stroškov zaposlencev v zvezi z delom	6.570	7.493	88	
Provizija plačilnega prometa in bančnih storitev	5.767	3.164	182	
Stroški zavarovanja	18.965	17.378	109	
Stroški intelektualnih in osebnih storitev - stroški strokovnega izobraževanja	1.719	7.896	22	
Stroški sejmov reklame in reprezentance	975	2.962	33	
stroški storitev fizičnih oseb	12.492	16.558	75	
Storitve obratovalnega monitoringa	53.901	55.232	98	
Stroški IKT storitev (telefon, internet, zakupi)	4.280	4.137	103	
Zdravstvene storitve in ukrepi za prevent. zaščito zdravja	4.194	21.753	19	
Stroški pošiljanja računov in zaračunavanja storitev , računovodskih storitev in vodenja evidenc kadrovske službe)	83.989	83.191	101	
Stroški odstranjevanja kosovnih odpadkov	35.979	17.893	201	
Finančno jamstvo	96.174	105.313	91	
Okoljska dajatev	57.148	58.493	98	
Odškodnine občinama Prevalje in Mestna občina Slovenj Gradec	106.928	110.856	96	
Stroški študentskega dela	14.667	9.118	161	
Stroški odvoza in sežiga lahke frakcije	462.013	374.406	123	
storitve drugih	47.197	84.970	56	
SKUPAJ	1.923.168	2.040.454	94	

6. Stroški dela

880.922 €

V strukturi vseh stroškov predstavljajo stroški dela 28 %, po obsegu so na drugem mestu v skupnih stroških podjetja.

Povprečno število zaposlenih iz ur v letu 2020 je bilo 29,62 (preteklo leto za 1 zaposlenega več).

Odsotnosti zaposlenih z dela zaradi boleznin in odsotnosti zaradi COVID-19 je bilo v letu 2020 za 4.420 ur; v breme podjetja za 2.112 ur ali 1,01 zaposlenega/leto, v breme ZZS za 2.052 ur ali za 0,98 zaposlenega/leto in odsotnosti zaradi COVID-19 (karantena, izolacija) 256 ur ali 0,12 zaposlenega/leto.

Vsem zaposlenim je bil izplačan regres za letni dopust v bruto znesku 1.050 evrov/zaposlenega.

Povprečna plača v podjetju je v letu 2020 znašala 1.796 evrov (lani 1.624 evrov).

PREGLED ZAPOSLENIH, ki so v posameznem mesecu prejeli plačo													
	I.	II.	III.	IV.	V.	VI.	VII.	VIII.	IX.	X.	XI.	XII.	povprečno število zaposlenih
število zaposlenih	31	31	31	30	30	30	30	30	30	32	32	32	30,75

KADROVSKA STRUKTURA NA DAN 31.12.2020									
	I.	II.	III.	IV.	V.	VI.	VII.	VIII.	SKUPAJ
Podjetje	0	7	0	8	5	6	5	1	32

STROŠKI DELA		<i>(v EUR brez centov)</i>	
Naziv	2020	2019	I 20/19
Stroški plač zaposlenih	638.350	596.689	107
Stroški prispevkov delodajalca	102.530	98.356	104
Drugi stroški dela	140.042	120.291	116
prevozi na delo in z dela	29.539	31.083	95
prehrana med delom	39.286	30.826	127
regres za letni dopust	32.288	32.725	99
jubiljene nagrade	1.362	10.987	12
stroški dodatnega pokojninskega zavarovanja	20.555	14.670	140
Krizni dodatek (COVID-19)	17.012	0	-
SKUPAJ	880.922	815.336	108

7. Odpisi vrednosti

107.709 €

V strukturi stroškov predstavljajo 3 % vseh stroškov.

7. a) Amortizacija

81.759 €

OBRAČUNANA AMORTIZACIJA

(za sredstva v lasti podjetja)

(v EUR brez centov)

Naziv	2020	2019	I 20/19
oprema	81.759	46.893	174
SKUPAJ	81.759	46.893	174

Amortizacija se obračunava od vrednosti neopredmetenih sredstev in opredmetenih osnovnih sredstev, ki se amortizirajo. Preostale vrednosti pri osnovnih sredstvih ne določamo, zato je osnova za amortizacijo enaka nabavni vrednosti osnovnih sredstev.

Osnovna sredstva se amortizirajo po stopnjah, ki se določijo ob aktiviranju vsakega posameznega osnovnega sredstva in so po pomembnejših vrstah osnovnih sredstev sledeče:

neopredmetena sredstva	od 20 % do 50 %
gradbeni objekti	od 2 % do 3 %
deli gradbenih objektov	od 5% do 6%
oprema	od 5 % do 20 %
vozila in gradbena mehanizacija	od 14,3 % do 20%
računalniška oprema	od 20% do 50%

Za obračun stroškov amortizacije se pri vseh sredstvih uporablja enakomerna časovna metoda.

Skupen znesek nabav opredmetenih in neopredmetenih osnovnih sredstev v letu 2020 je bil v višini 295.836 evrov (lani 170.059 evrov). Nabavna vrednost opreme iz sredstev sklada premične opreme je znašala 33.718 evrov (lani 36.199 evrov) in iz sredstev podjetja 262.118 evrov (lani 19.580 evrov).

NOVE NABAVE OSNOVNIH SREDSTEV V LETU 2020

osnovno sredstvo	vir: sredstva podjetja	vir: sklad premične opreme
Tovorno vozilo-kotalni prekucnik	132.570	
Samohodna škarjasta platforma	17.367	27.233
Nakladalnik Volvo	105.300	
Varilni aparat	224	6.485
Pralni stroj Beko	393	
Sušilni stroj s toplotno črpalko	369	
Akumulatorske univerzalne škarje	175	
Hladilnik Beko	127	
Voziček s kolutom	707	
Pralni stroj Beko	393	
Prenosni računalnik HP Probook	1.208	
Registrator časa Larksoft	390	
Ognjevarna omara za viseče mape	2.462	
Registrator časa ANVIZ	155	
Hladilnik Beko	278	
SKUPAJ PODJETJE - KORIŠČENJE	262.118	33.718

7.b) Prevrednotovalni poslovni odhodki pri obratnih sredstvih
25.950 €

Predvrednotovalni poslovni odhodki so odhodki v zvezi z oslabitvijo poslovnih terjatev - tistih terjatev, ki jih posamezne komunale, ki fakturirajo storitve obdelave in odlaganja mešanih komunalnih odpadkov za Kocerod d.o.o., dajo v poslovnem letu v izvršbo in terjatve, ki jih fakturira podjetje Kocerod ter jih da v poslovnem letu v izvršbo.

KOMUNALA	Popravek terjatev na dan 31.12.2020 od oblikovanega popravka na dan 31.12.2019					Popravek terjatev na dan 31.12.2020			
	Popravek terjatev na dan 31.12.2019	Stanje na dan 31.12.2020 od stanja 31.12.2019 (pred odpisi)	Odpisi v letu 2020 (od zajetih v popravku 31.12.2019)	Stanje na dan 31.12.2020 od stanja 31.12.2019 (po odpisih)	Plačan popravek terjatev v l. 2020	Popravek terjatev na dan 31.12.2020	Odpisi v letu 2020 (od toženih v l. 2020)	Skupni strošek popravka na dan 31.12.2020	
Kocerod	13.428	13.428	0	13.428	0	13.428	0	0	
JPK Slovenj Gradec	43.847	39.386	5.926	33.460	4.461	42.794	215	9.334	
JKP Dravograd	10.206	8.624	269	8.355	1.582	10.069	0	1.714	
JKP Radlje	22.727	20.472	380	20.092	2.255	24.175	0	4.083	
JKP LOG	24.649	19.499	5.467	14.032	5.150	15.218	0	1.186	
JKP Ravne na Koroškem	2.815	1.127	292	835	1.688	3.045	0	2.210	
SKUPAJ	117.672	102.536	12.334	90.202	15.136	108.729	215	18.527	
								Odpisi v letu 2020 (netoženo) Kocerod	660
								Odpisi v letu 2020 (netoženo) JPK Sl. Gradec	328
								Odpisi v letu 2020 (netoženo) JKP Dravograd	23
								Odpisi v letu 2020 (netoženo) JKP Radlje ob Dravi	934
								Odpisi v letu 2020 (netoženo) JKP LOG Prevalje	5.217
								Odpisi v letu 2020 (netoženo) JKP Ravne na Koroškem	46
								Prevrednotovalni poslovni odhodki pri obratnih sredstvih	25.950

8. Drugi poslovni odhodki

44.096 €

DRUGI POSLOVNI ODHODKI		(v EUR brez centov)		
Naziv	2020	2019	I	20/19
Nagrade dijakom in študentom na praksi skupaj z dajatvami	0	533	-	-
Posebna prehrana za varstvo pri delu	0	181	-	-
Dajatve za sodne takse	521	333	156	-
Solidnostna pomoč	830	0	-	-
Rezervacije za pokrivanje drugih obveznosti iz preteklega poslovanja ((izvršba Interseroh – računi so bili zavrnjeni in niso evidentirani v poslovnih evidencah	42.745	0	-	-
SKUPAJ	44.096	1.047	4212	

11. Finančni prihodki iz poslovnih terjatev

3.396 €

FINANČNI PRIHODKI IZ POSLOVNIH TERJATEV DO DRUGIH		(v EUR brez centov)		
Naziv	2020	2019	I	20/19
Prihodki od obresti	3.396	4.155	82	-
SKUPAJ	3.396	4.155	82	

15. Drugi prihodki

11.252 €

DRUGI PRIHODKI		(v EUR brez centov)		
Naziv	2020	2019	I	20/19
Prejete odškodnine	9.715	2.264	429	-
Drugi prihodki	1.537	528	291	-
SKUPAJ	11.252	2.792	403	

16. Drugi odhodki

7.251 €

DRUGI ODHODKI				
Naziv	2020	2019	I	20/19
Drugi odhodki in kvote invalidi	7.251	6.830	106	-
Denarne kazni in davčno nepriznani stroški	0	30	-	-
Izdatki za odškodnine	0	755	-	-
SKUPAJ	7.251	7.615	95	

Strošek nedoseganja kvote zaposlovanja invalidov je izkazan v višini 7.243 evrov. Podjetje ima sklenjeno pogodbo z invalidskim podjetjem za nabavo zaščitnih sredstev in zato nižje stroške iz naslova prispevka za vzpodbujanje zaposlovanja invalidov. Kvota je obvezni delež zaposlenih invalidov od celotnega števila zaposlenih delavcev in podjetje bi moralo v letu 2020 zaposlovati dve osebi s statusom invalida, zaposlovalo pa je eno osebo.

8.2 Razkritja k bilanci stanja

SREDSTVA

4.025.522 €

Sredstva (in tudi obveznosti do virov sredstev) po stanju na dan 31.12.2020 so v primerjavi s predhodnim letom višja za 1.142.085 evrov ali za 40 % (lani višja za 204.726 evrov ali za 8 %).

A. DOLGOROČNA SREDSTVA

519.384 €

Dolgoročna sredstva podjetja vključujejo opredmetena in neopredmetena osnovna sredstva podjetja in dolgoročne finančne naložbe.

II. Opredmetena osnovna sredstva

510.865 €

Sredstva, pridobljena z nakupom od drugih pravnih oseb, so ovrednotena z nakupno ceno, ki je povečana za stroške, povezane s pridobitvijo teh sredstev. Podjetje uporablja za prepoznavanje teh sredstev model nabavne vrednosti.

Donacije in državne podpore za pridobitev opredmetenih osnovnih sredstev se ne odštevajo od njihove nabavne vrednosti, temveč se všttevajo med dolgoročne pasivne časovne razmejitev in se porabljajo skladno z obračunano amortizacijo.

PREGLED OPREDMETENIH OSNOVNIH SREDSTEV V LASTI PODJETJA

(v EUR brez centov)

	knjigovodska vrednost na dan 31.12.2020	struktura (%)	knjigovodska vrednost na dan 31.12.2019	struktura (%)	indeks 20/19	% odpisanosti na dan 31.12.2020
premična oprema - vir nabave: sklad premične opreme	105.748	22	110.924	39	95	66
druga oprema - vir nabave: sredstva podjetja	281.994	57	47.894	17	589	16
mikro fotovoltaična elektrarna - vir nabave: zadržana sredstva	5.542	1	5.912	2	94	25
premična oprema - vir nabave: EKO sklad	2.156	0	2.715	1	79	52
testne plošče s primsmi RDF za promocijo - vir nabave : rezerve iz dobička	1.429	0	1.572	1	91	17
sončna fotovoltaična elektrarna - vir nabave: zadržana sredstva za odškodnine	97.938	20	114.280	40	-	14
SKUPAJ	494.807	101	283.297	100	175	36

Osnovna sredstva v lasti podjetja imajo v povprečju stopnjo odpisanosti 36 % (lani 41 %). Podjetje je v letu 2020 investiralo v opredmetena osnovna sredstva v skupnem znesku 295.836 evrov (lani 170.060 evrov); od tega iz vira sklada premične opreme 33.718 evrov, iz vira sredstev podjetja 262.118 evrov.

Podjetje v letu 2020 opredmetenih osnovnih sredstev ni slabilo.

Podjetje ima na dan 31.12.2020 izkazan znesek investicij v teku v višini 16.058 evrov in sicer za investicijo dograditve upravne stavbe I. faza (jedilnica, garderobe, arhiv) v višini 10.083 evrov in za investicijo tekoči trakovi rafinacijske linije MBO v višini 5.975 evrov.

Pregled gibanja opredmetenih in neopredmetenih osnovnih sredstev v letu 2020 kaže naslednja preglednica:

**PREGLED GIBANJA OPREDMETENIH IN NEOPREDMETENIH OSNOVNIH SREDSTEV
PODJETJA**

(v EUR brez centov)

	zemljišča	zgradbe	druga oprema	investicije v teku	neopredmetena sredstva	skupaj
NABAVNA VREDNOST						
stanje 1.1.2020	0	0	478.771	0	5.101	483.872
povečanja			295.291	16.058	545	311.894
zmanjšanja			2.045			2.045
prevrednotenja - oslabitve						0
prevrednotenja - okrepitve						0
stanje 31.12.2020	0	0	772.017	16.058	5.646	793.721
POPRAVEK VREDNOSTI						
stanje 1.1.2020	0	0	195.477	0	5.101	200.578
povečanja						0
zmanjšanja						0
amortizacija			81.733	0	26	81.759
prevrednotenja - oslabitve						0
prevrednotenja - okrepitve						0
stanje 31.12.2020	0	0	277.210	0	5.127	282.337
KNJIGOVODSKA VREDNOST						
Stanje 01.01.2020	0	0	283.294	0	0	283.294
Stanje 31.12.2020	0	0	494.807	16.058	519	511.384

IV. Dolgoročne finančne naložbe

8.000 €

Podjetje ima po stanju na dan 31.12.2020 delež v podjetju Kopoly d.o.o. (ustanovni delež osnovnega vložka) v višini 8.000 evrov.

Dolgoročna finančna naložba je v knjigah izkazana po nabavni vrednosti in v letu 2020 v zvezi s to naložbo nismo opravljali prevrednotenja.

B. KRATKOROČNA SREDSTVA

3.495.546 €

II. Zaloge

46.018 €

Zaloge predstavljajo zalogo pogonskega goriva in so vrednotene po metodi FIFO, zalogo trgovskega blaga, namenjenega za prodajo (palete) in zalogo surovin/izdelavnega materiala (zelena streha).

Računovodska usmeritev: zaloge materiala in trgovskega blaga se izkazujejo po dejanskih nabavnih cenah, ki vključujejo tudi neposredne stroške nabave. Nakupna cena se zmanjša za dobljene popuste.

RAZČLENITEV ZALOG

naziv	31.12.2020	31.12.2019	120/19
Zaloga goriva in maziva	473	312	152
Trgovsko blago (palete, kompost, embalaža)	18.682	12.824	146
Surovine in izdelavni material	26.863	10.477	39
SKUPAJ	46.018	23.613	195

2. Kratkoročne poslovne terjatve do kupcev

578.875 €

V strukturi vseh sredstev kratkoročne terjatve predstavljajo 14 %.

Terjatve vseh vrst so ob začetnem pripoznanju izkazane v zneskih iz ustreznih listin ob predpostavki, da bodo plačane. Če pa knjigovodska vrednost presega njihovo pošteno vrednost, se terjatve zaradi oslabitve prevrednotujejo. Oslabitev terjatev se v knjigah izkaže kot popravek vrednosti terjatev.

Skupen znesek fakturiranega v letu 2020 je bil 3.790.049 evrov (lani 4.202.574 evrov). Iz naslova odlaganja in obdelave mešanih komunalnih odpadkov (to so prefakturirane storitve, ki jih na osnovi sklenjenih pogodb zaračunavajo Komunale v tujem imenu za tuj račun za Kocerod d.o.o.) je bilo fakturiranega za 2.665.616 evrov in iz naslova drugih storitev za 1.124.433 evrov.

FAKTURIRANA REALIZACIJA KOMUNALNIH PODJETIJ ZA OBDOBJE JANUAR-DECEMBER 2020 – Fakturiranje v tujem imenu za tuj račun			
konto	postavka		znesek
760	obdelava odpadkov	prihodek podjetja	1.814.294
760	odlaganje odpadkov	prihodek podjetja	625.125
	PRIHODKI IZ NASLOVA JAVNE SLUŽBE		2.439.419
260	DAVEK NA DODANO VREDNOST	obveznost do države	226.197
SKUPAJ			2.665.616

Skupen znesek neplačanega (zapadlo in nezapadlo) po stanju 31.12.2020 je izkazan v znesku 687.604 evrov (lani 692.554 evrov), kar predstavlja 18 % v celotnem fakturiranem znesku tekočega leta.

V spodnji tabeli so prikazane odprte terjatve po stanju 31.12. (zapadle in nezapadle) skupaj z njihovimi oslabitvami:

KRATKOROČNE POSLOVNE TERJATVE DO KUPCEV na dan 31.12.2020		<i>(v EUR brez centov)</i>	
	odprto	zapadlo	
terjatve do komunal	598.223	133.142	
Komunala Slovenj Gradec d.o.o.	229.333	0	
- Terjatev po izstavljenih računih	20.347	0	
- Terjatve iz naslova zaračunavanja tujem imenu za tuj račun	208.986	0	
JKP Log d.o.o. Ravne na Koroškem	108.916	38.626	
- Terjatev po izstavljenih računih	25.614	0	
- Terjatve iz naslova zaračunavanja tujem imenu za tuj račun	83.302	38.626	
JKP Radlje ob Dravi d.o.o.	139.880	84.168	
- Terjatev po izstavljenih računih	9.913	2.727	
- Terjatve iz naslova zaračunavanja tujem imenu za tuj račun	129.967	81.441	
JKP Dravograd d.o.o.	64.219	0	
- Terjatev po izstavljenih računih	5.088	0	
- Terjatve iz naslova zaračunavanja tujem imenu za tuj račun	59.131	0	
JKP Ravne na Koroškem d.o.o.	55.875	10.348	
- Terjatev po izstavljenih računih	0	0	
- Terjatve iz naslova zaračunavanja tujem imenu za tuj račun	55.875	10.348	
terjatve do drugih kupcev v državi	87.277	19.388	
terjatve do kupcev v EU	2.104	0	
skupaj terjatve brez popravka vrednosti terjatev	687.604	152.530	
oslabitev vrednosti kratkoročnih terjatev	-108.729		
skupaj terjatve z oslabitvijo vrednosti kratkoročnih terjatev	578.875		

Pri vrednotenju terjatev sledi podjetje načelu oblikovanja popravka terjatev do tistih dolžnikov, zoper katere so začeti postopki sodne izterjave ter insolventni postopki. Ko bo popravek terjatev zmanjšan zaradi odprave oslabitve, bo predstavljal prevrednotovalne poslovne prihodke. Ker na osnovi pogodbe zaračunavajo storitve Koceroda v tujem imenu za tuj račun komunalne, je popravek formiran na osnovi podatkov, posredovanih s strani komunalne.

POPRAVEK VREDNOSTI TERJATEV IZ NASLOVA OSLABITVE

	začetno stanje	odpisi po inventuri	odpisi med letom	popravek oblikovan v letu 2020	plačane terjatve v letu 2020	končno stanje popravka
129 - Popravek vrednosti dvomljivih in spornih terjatev pri komunalni dejavnosti	117.672	0	12.334	18.527	15.136	108.729

3. Kratkoročne poslovne terjatve do drugih

84.694 €

V postavki predstavlja najvišji znesek terjatev za vstopni DDV po prejetih računih (računi, ki so bili prejeti v januarju 2021 za obračunsko obdobje december 2020).

KRATKOROČNE POSLOVNE TERJATVE DO DRUGIH

	31.12.2020	31.12.2019	120/19
terjatve za vračilo DDV	58.407	70.974	82
terjatve iz nadomestil osebnega dohodka	6.664	1.228	543
terjatev do VHL EKO d..o.o. (varščina)	600	600	100
terjatve za dane kratkoročne predujme	9.045	17.057	53
terjatve povezane s finančnimi prihodki - obresti	1.235	1.233	100
terjatev za pokrivanje stroškov podjetja Kopoly d.o.o.	3.877	0	-
terjatev za vračilo davka od dohodka pravnih oseb	0	0	-
terjatev za nadomestilo osebnega dohodka (COVID-19)-višja sila	1.553	0	-
terjatev za vračilo stroška kriznega dodatka (COVID-19)	3.313	0	-
SKUPAJ poslovne terjatve do drugih:	84.694	91.092	93

V letu 2020 je podjetje od ZZS terjalo refundacijo boleznin v višini 12.443 evrov. Na dan 31.12.2020 je iz naslova refundacij boleznin izkazana terjatev do ZZS za 7.008 evrov, v letu 2020 pa je ZZS na račun podjetja nakazal znesek 6.664 evrov. Za odpravo posledic pandemije COVID-19 (oproščeni prispevki PIZ, strošek kriznega dodatka in refundacija stroška odsotnosti zaradi karanten) je podjetje v letu 2020 prejelo državne pomoči v višini 35.975 evrov. Na dan 31.12.2020 je bilo še neplačanih zahtevkov v višini 4.866 evrov in so bili na račun podjetja nakazani v marcu 2021.

Pregled obveznosti in terjatev za DDV po oddanih obračunih DDV-0 v letu 2020:

obdobje	vstopni DDV	izstopni DDV	obveznost za plačilo	terjatve za vračilo
januar	21.381	30.928	9.546	
februar	39.768	23.081		16.687
marec	40.516	24.705		15.811
april	18.106	24.694	6.589	
maj	12.820	27.639	14.818	
junij	23.091	29.068	5.976	
julij	96.139	37.749		58.391
avgust	30.398	30.907	510	
september	11.537	24.847	13.311	
oktober	62.590	40.371		22.220
november	18.505	31.058	12.554	
december	84.401	41.047		43.353
SKUPAJ	459.252	366.094	63.304	156.462

V. Denarna sredstva

2.785.959 €

Podjetje ima denarna sredstva na transakcijskem računu pri SKB banki d.d. in na transakcijskem računu pri Banki Intesa Sanpaolo d.d. ter depozit v višini 604.109 evrov pri Hranilnici Lon d.d.. Poleg stanja na transakcijskem računu sestavljajo znesek denarnih sredstev še denarna sredstva v blagajni v višini 100 evrov.

C. AKTIVNE ČASOVNE RAZMEJITVE

10.592 €

V tej postavki bilance stanja podjetje izkazuje kratkoročno odložene stroške, ki predstavljajo izdatke, povezane s poslovnimi učinki v naslednjem obdobju (zaračunane zavarovalne premije– doba zavarovanja se ne začne in konča s koledarskim letom).

OBVEZNOSTI DO VIROV SREDSTEV

4.025.522 €

Obveznosti do virov sredstev (tako kot sredstva) so po stanju na dan 31.12.2020 v primerjavi s predhodnim letom višje za 1.142.085 evrov ali za 40 % (lani višja za 204.727 evrov ali za 8 %).

A. KAPITAL

321.781 €

V strukturi obveznosti do virov sredstev predstavlja kapital 8 % vseh obveznosti.

Celotni kapital se je v letu 2020 povišal za 127.595 evrov.

Kapitalske postavke se delijo na lastnika v skladu z deleži v osnovnem kapitalu, čisti poslovni izid poslovnega leta pa po kriterijih, navedenih pri pregledu rezultata poslovanja za leto 2020. Lastniška struktura je prikazana v uvodnem poglavju.

I. Vpoklicani kapital

30.000 €

1. Osnovni kapital

30.000 €

Osnovni kapital podjetja je enak vpoklicanemu kapitalu in je razdeljen na dvanajst deležev: 23 % na Mestno občino Slovenj Gradec, 4 % na Občino Podvelka, 9 % na Občina Prevalje, 16 % na Občino Ravne na Koroškem, 4 % na Občino Vuzenica, 2 % na Občino Ribnica na Pohorju, 12 % na Občino Dravograd, 9 % na Občino Radlje ob Dravi, 5 % na Občino Črno na Koroškem, 5 % na Občino Mežica, 6 % na Občino Mislinja in 5 % na Občino Muta.

III. Rezerve iz dobička

164.186 €

1. Zakonske rezerve

3.000 €

Zakonske rezerve na dan 31.12.2020 so nastale z razporeditvijo dela čistega dobička poslovnih let 2013, 2014 in 2015 na podlagi 64. člena Zakona o gospodarskih družbah-1. Zakonske rezerve morajo skupaj s postavkami kapitalskih rezerv iz 1. do 3. točke prvega odstavka 64. člena ZGD-1 dosegati 10 % osnovnega kapitala, t.j. 3.000 evrov. Uporabljajo se za povečanje osnovnega kapitala ali kritje izgube.

5. Druge rezerve iz dobička

161.186 €

Druge rezerve iz dobička na dan 31.12.2020 so bile oblikovane z razporeditvijo čistega dobička poslovnih let 2013, 2014, 2015, 2016, 2017, 2018 in 2019 po sklepu skupščine.

Znesek 140.858 evrov je namenjen za razvoj podjetja kot rezervacija finančnih sredstev za nabave osnovnih sredstev podjetja, preostanek v višini 20.328 evrov pa za izplačilo zaposlenim iz naslova uspešnosti poslovanja podjetja.

Uporabljene so bile in bodo v skladu s potrjenim predlogom skupščine.

V poslovnem letu 2020 je podjetje ustvarilo rezultat iz poslovanja kot razliko med prihodki in stroški v višini 158.691 evrov, ki ga znižuje izračunan davek iz dohodkov pravnih oseb. Čisti poslovni izid podjetja po odbitku davka je 127.595 evrov.

B. REZERVACIJE IN DOLGOROČNE PASIVNE ČASOVNE RAZMEJITVE

1.012.426 €

V strukturi obveznosti do virov sredstev predstavljajo 25 % vseh obveznosti.

PREGLED DOLGOROČNIH PČR*(v EUR brez centov)*

dejavnost	stanje 31.12.
A. Cena finančnega jamstva – PČR	637.401
B. Podpora za nabavo opreme podjetja (sklad, zadržana sredstva, dobiček)	108.962
C. Zadržana sredstva države in iz naslova garancij	223.318
D. Druge dolgoročne PČR (tožba Interseroh)	42.745
SKUPAJ	1.012.426

Namen PČR je v obliki vnaprej vračunanih stroškov/odhodkov zbrati zneske, ki bodo v prihodnosti omogočili pokritje takrat nastalih stroškov/odhodkov. Podjetje ima za ta namen oblikovano PČR iz naslova finančnega jamstva, zadržanih sredstev (država in garancije) in donacije občin za nabavo premične opreme (sklad premične opreme).

Zneske prejetih podpor prenašamo med prihodke skladno z obračunano amortizacijo osnovnega sredstva, financiranega iz teh virov. V letu 2020 je bilo med prihodke iz poslovanja prenesenih 40.189 evrov dolgoročnih PČR.

C. DOLGOROČNE OBVEZNOSTI

169.223 €

V strukturi obveznosti do virov sredstev predstavljajo 4 % vseh obveznosti.

5. Druge dolgoročne poslovne obveznosti

169.223 €

Med dolgoročnimi poslovnimi obveznostmi so v višini 153.165 evrov izkazana tudi sredstva odškodnin Občini Prevalje, ki so bila zbrana do začetka obratovanja odlagališča t.j. do 1.8.2015. Od takrat dalje so ta sredstva evidentirana med drugimi kratkoročnimi poslovnimi obveznostmi. V tej postavki so zajeta tudi prejeta sredstva, ki jih je podjetje prejelo od občin za izvedbo za investicij; dograditve upravne stavbe I. faza (jedilnica, garderobe, arhiv) v višini 10.083 evrov in za investicijo tekoči trakovi rafinacijske linije MBO v višini 5.975 evrov.

V letu 2020 je bil dokončno pokoriščen sklad premične opreme za nabavo osnovnih sredstev podjetja.

PREGLED KORIŠČENJA SKLADA PREMIČNE OPREME V LETU 2020

	DELEŽ PO OBČINAH	SKLAD ZA NABAVO PREMIČNE OPREME 31.12.2019	KORIŠČENJE SKLADA - NABAVA PREMIČNE OPREME V LETU 2020	SKLAD PREMIČNE OPREME - NEPORABLJENA SREDSTVA 31.12.2020
Občina Črna na Koroškem	4,9	1.652,00	1.652,00	0
Občina Dravograd	11,94	4.026,00	4.026,00	0
Občina Mežica	5,26	1.774,00	1.774,00	0
Občina Mislinja	6,45	2.175,00	2.175,00	0
Občina Muta	5	1.686,00	1.686,00	0
Občina Podvelka	3,7	1.248,00	1.248,00	0
Občina Radlje ob Dravi	8,51	2.869,00	2.869,00	0
Občina Ravne na Koroškem	16,58	5.591,00	5.591,00	0
Občina Ribnica na Pohorju	1,73	583,00	583,00	0
Mestna občina Slovenj Gradec	23,12	7.796,00	7.796,00	0
Občina Vuzenica	3,83	1.291,00	1.291,00	0
Občina Prevalje	8,98	3.028,00	3.028,00	0
SKUPAJ	100	33.719	33.719	0

Č. KRATKOROČNE OBVEZNOSTI

2.319.500 €

V strukturi obveznosti do virov sredstev predstavljajo 44 % vseh obveznosti.

III. Kratkoročne poslovne obveznosti

2.319.500 €

2. Kratkoročne poslovne obveznosti do dobaviteljev

2.155.724 €

Obveznosti do dobaviteljev so po stanju 31.12. 2020 višje v primerjavi s stanjem prejšnjega leta za 740.312 evrov. V stanju 31.12. predstavljajo zapadle obveznosti znesek 1.866.916 evrov.

V stanju zapadlih obveznosti na dan 31.12.2020 je izkazana obveznost za najemnino premične in nepremične opreme v znesku 1.843.416 evrov (neto znesek najemnine premične opreme, DDV je bil občinam nakazan) in zadržana obveznost do podjetja Polycycle iz razloga nedokončane opravljene storitve v višini 23.500 evrov.

KRATKOROČNE POSLOVNE OBVEZNOSTI DO DOBAVITELJEV

(v EUR brez centov)

	31.12.2020	31.12.2019	I 20/19
Kratkoročne obveznosti do dobaviteljev za osnovna sredstva	340	1.515	22
Kratkoročne obveznosti za obratna sredstva	2.155.384	1.413.897	152
SKUPAJ:	2.155.724	1.415.412	152

5. Druge kratkoročne poslovne obveznosti

163.777 €

Pregled drugih kratkoročnih poslovnih obveznosti:

DRUGE KRATKOROČNE POSLOVNE OBVEZNOSTI		<i>(v EUR brez centov)</i>		
		31.12.2020	31.12.2019	120/19
Kratkoročne obveznosti do zaposlenecv		131.617	113.955	115
Kratkoročne obveznosti do države		32.036	16.684	-
-	Obveznosti za obračunani DDV	0	375	-
-	Obveznosti za davek od dohodkov	22.095	7.591	-
-	Druge kratkor.obveznosti do državnih inštitucij : prispevki in davki od sejnin, podjemne pogodbe, avtorske pogodbe, pogodbe o poslovanju	-355	255	-139
-	Okoljska dajatev za obremenjevanje okolja – CURS	9.882	4.121	240
-	Obveznosti za odškodnino MO Slovenj Gradec in Občina Prevalje	414	4.342	-
Druge kratkoročne obveznosti		124	918	14
SKUPAJ:		163.777	131.557	124

Kratkoročne poslovne obveznosti vključujejo obveznosti do zaposlenih iz naslova neizplačanih plač in prispevkov na zadnji dan poročevalskega obdobja ter okoljsko dajatev za obremenjevanje okolja, ki zapadeta v plačilo januarja 2021.

D. KRATKOROČNE PASIVNE ČASOVNE RAZMEJITVE

202.592 €

V tej postavki je izkazan znesek količinskega poročuna obdelave in odlagnja odpadkov, ki bo izveden v letu 2021 za preteklo obdobje v višini 159.379 evrov in vnaprej vračunani stroški za neprejete račune za najemno sortirnico za leto 2020 v višini 43.213 evrov. Račune bodo občine izstavile v letu 2021.

9. ZABILANČNA EVIDENCA

Hipoteke in druge zastavne pravice

Podjetje nima hipoteke ali drugih zastavnih pravic na svojem premoženju.

Druge zabilančne obveznosti

Na dan 31.12.2020 so v zabilančni evidenci evidentirana sredstva javne infrastrukture. V skladu s podpisanimi pogodbama o prenosu in najemu infrastrukture ter izvajanju gospodarskih javnih služb, ki jih je podjetje sklenilo z občinami konec leta 2013, se vodi v zabilančni evidenci analitična evidenca infrastrukture po predpisih za neposredne proračunske uporabnike.

OBRAČUN OSNOVNIH SREDSTEV - V NAJEMU

po občinah na dan 31.12.2020, leto 2020

OBČINA	DELEŽ	KNIŽNO STANJE - DELEŽ OBČINE		
		NABAVNA VREDNOST	ODPISANA VREDNOST	SEDANJA VREDNOST
ČRNA NA KOROŠKEM	4,90%	988.263	361.136	627.127
DRAVOGRAD	11,94%	2.408.135	879.992	1.528.143
MEŽICA	5,26%	1.060.870	387.668	673.202
MISLINJA	6,45%	1.300.877	475.373	825.504
MUTA	5,00%	1.008.432	368.506	639.926
PODVELKA	3,70%	746.239	272.694	473.545
RADLJE OB DRAVI	8,51%	1.716.351	627.197	1.089.154
RAVNE NA KOROŠKEM	16,58%	3.343.959	1.221.966	2.121.993
SLOVENJ GRADEC	23,12%	4.662.988	1.703.972	2.959.016
VUZENICA	3,83%	772.459	282.276	490.183
PREVALJE	8,98%	1.811.143	661.837	1.149.306
RIBNICA NA POHORJU	1,73%	348.917	127.503	221.414
	100,00%	20.168.633	7.370.120	12.798.513

POSLOVNO POROČILO 2020 KOCEROD d.o.o.

Slovenj Gradec, marec 2021

Poročilo pripravili:

Ivan Plevnik

David Cigale

Janja Vrhovnik, un.dipl.ekon.

Nataša Mlinšek, dipl. ekon.

Mateja Zorjan, dipl.kom.